

STATISTISCHE BERICHTE

Kennziffer: E II 1/E III 1 - m 4/22 HH

Das Baugewerbe in Hamburg April 2022

Herausgegeben am: 11. Juli 2022



Impressum

Statistische Berichte

Herausgeber:

Statistisches Amt für Hamburg und Schleswig-Holstein

– Anstalt des öffentlichen Rechts –

Steckelhörn 12
20457 Hamburg

Auskunft zu dieser Veröffentlichung:

Verena Hein

Telefon: 0431 6895-9143

E-Mail: bau@statistik-nord.de

Auskunftsdienst:

E-Mail: info@statistik-nord.de

Auskünfte: 040 42831-1766

Internet: www.statistik-nord.de

© Statistisches Amt für Hamburg und Schleswig-Holstein, Hamburg 2022
Auszugsweise Vervielfältigung und Verbreitung mit Quellenangabe gestattet.

Sofern in den Produkten auf das Vorhandensein von Copyrightrechten Dritter hingewiesen wird, sind die in deren Produkten ausgewiesenen Copyrightbestimmungen zu wahren. Alle übrigen Rechte bleiben vorbehalten.

Zeichenerklärung:

0	weniger als die Hälfte von 1 in der letzten besetzten Stelle, jedoch mehr als nichts
–	nichts vorhanden (genau Null)
...	Angabe fällt später an
·	Zahlenwert unbekannt oder geheim zu halten
x	Tabellenfach gesperrt, weil Aussage nicht sinnvoll
p	vorläufiges Ergebnis
r	berichtigtes Ergebnis
s	geschätztes Ergebnis
a. n. g.	anderweitig nicht genannt
u. dgl.	und dergleichen
()	Zahlenwert mit eingeschränkter Aussagefähigkeit
/	Zahlenwert nicht sicher genug

Abweichungen in den Summen sind auf Runden der Zahlen zurückzuführen.

Inhaltsverzeichnis

Seite

Hinweise	4
Tabellenteil	
1. Bauhauptgewerbe	5
1.1 Betriebe, Beschäftigung, Entgelte, Umsatz und Auftragseingang im Bauhauptgewerbe in Hamburg 2018 bis 2022	5
1.2 Betriebe, Beschäftigung, Entgelte, Umsatz und Auftragseingang im Bauhauptgewerbe in Hamburg im April 2022 nach Wirtschaftszweigen	6
1.3 Betriebe, Beschäftigung, Umsatz und Auftragseingang im Bauhauptgewerbe in Hamburg im April 2022 nach Bauarten und Auftraggebern	7
1.4 Auftragsbestand im Bauhauptgewerbe in Hamburg vom 1. Quartal 2020 bis 1. Quartal 2022 nach Bauarten und Auftraggebern	8
1.5 Messzahlen und Veränderungsraten für Beschäftigte und Umsatz im Bauhauptgewerbe in Hamburg 2020 bis 2022	9
2. Ausbaugewerbe	10
2.1 Betriebe, Beschäftigung, Entgelte und Umsatz im Ausbaugewerbe in Hamburg 2018 bis 2022	10
2.2 Betriebe, Beschäftigung, Entgelte und Umsatz im Ausbaugewerbe in Hamburg im 1. Quartal 2022 nach Wirtschaftszweigen	11
2.3 Messzahlen und Veränderungsraten für Beschäftigte und Umsatz im Ausbaugewerbe in Hamburg 2018 bis 1. Quartal 2022	12
Grafiken	
1. Baugewerblicher Umsatz und Auftragseingänge im Bauhauptgewerbe in Hamburg 2020 bis 2022	6
2. Veränderungsrate der Messzahlen für Beschäftigte und Umsatz gegenüber dem Vorjahreswert im Bauhauptgewerbe in Hamburg 2018 bis 2022	8
3. Ausbaugewerblicher Umsatz im Ausbaugewerbe in Hamburg 2018 bis 2022	10
4. Veränderungsrate der Messzahlen für Beschäftigte und Umsatz gegenüber dem Vorjahreswert im Ausbaugewerbe in Hamburg 2018 bis 2022	12

Hinweise

Rechtsgrundlagen: Gesetz über die Statistik im Produzierenden Gewerbe (ProdGewStatG) in der Fassung der Bekanntmachung vom 21. März 2002 (BGBl. I S. 1181) zuletzt geändert durch Artikel 7 des Gesetzes vom 22. Februar 2021 (BGBl. I S. 266), in Verbindung mit dem Bundesstatistikgesetz (BStatG) in der Fassung der Bekanntmachung vom 20. Oktober 2016 (BGBl. I S. 2394), zuletzt geändert durch Artikel 2 des Gesetzes vom 14. Juni 2021 (BGBl. I S. 1751).

Erhebungsbereich: Die Abgrenzung und Gliederung des Baugewerbes erfolgt aktuell nach der Klassifikation der Wirtschaftszweige, Ausgabe 2008 (WZ2008). Die Erhebungen werden getrennt durchgeführt für Unternehmen in den Bereichen "Vorbereitende Baustellenarbeiten, Hoch- und Tiefbau" (Bauhauptgewerbe) sowie für Unternehmen in den Bereichen "Bauinstallation und sonstiges Ausbaugewerbe" (Ausbaugewerbe).

Erhebungseinheit: Zum Monatsbericht im Bauhauptgewerbe melden alle Betriebe des Bauhauptgewerbes von Rechtlichen Einheiten mit 20 und mehr tätigen Personen (ggf. inklusive ihrer Anteile an Arbeitsgemeinschaften), soweit sich ihre Tätigkeit auf inländische Baustellen bezieht. Die vierteljährliche Erhebung im Ausbaugewerbe erfasst alle Betriebe des Ausbaugewerbes von Rechtlichen Einheiten mit ebenfalls 20 und mehr Personen (von Berichtsjahr 2018 bis einschließlich 2020 mit 23 und mehr) und mehr tätigen Personen. Aufgrund der Absenkung der Berichtskreisuntergrenze sind die Ergebnisse ab 2021 nur eingeschränkt mit den Vorjahreswerten vergleichbar. Maßgebend dafür ist jeweils die Beschäftigtenzahl Ende Juni des vorausgegangenen Berichtsjahres. Erfasst und nachgewiesen werden örtliche Einheiten (in der Regel nicht Baustellen) mit wirtschaftlichem Schwerpunkt im Baugewerbe.

Ergänzende Ergebnisse aus dem Mixmodell: Das Baugewerbe ist geprägt durch eine Vielzahl von kleinen Betrieben, die in der Summe eine wichtige Rolle für die Darstellung der konjunkturellen Entwicklung spielen. Deshalb werden die Daten der Monatserhebung im Bauhauptgewerbe sowie der Vierteljahreserhebung im Ausbaugewerbe, die lediglich Betriebe von Rechtlichen Einheiten mit 20 und mehr tätigen Personen erfassen, zusätzlich auch um Verwaltungsdaten für die Betriebe von Rechtlichen Einheiten mit weniger als 20 tätigen Personen ergänzt. Die Verwaltungsdaten umfassen Umsatzdaten der Finanzverwaltung und Beschäftigtendaten der Bundesagentur für Arbeit. Das Ergebnis für dieses so genannte Mixmodell entspricht praktisch einer Totalzählung. Das Mixmodell zielt darauf ab, die Darstellung der konjunkturellen Entwicklung im Bauhaupt- und im Ausbaugewerbe zu vervollständigen und damit die Aussagefähigkeit, der Ergebnisse aus den Primärerhebungen zu verbessern. Aufgrund methodischer Besonderheiten ist mit dem Mixmodell nur die Darstellung von Messziffern und Veränderungsraten, nicht jedoch von absoluten Größen möglich.

Tätige Personen: Tätige Inhaber/-innen und tätige Mitinhaber/-innen, unbezahlt mithelfende Familienangehörige und alle in einem arbeitsrechtlichen Verhältnis zur Rechtlichen Einheit stehende Personen. Nachgewiesen wird der Stand am Monats- bzw. Quartalsende, bei größeren Zeiträumen der jeweilige Durchschnitt für die betreffenden Monate bzw. Quartale.

Entgelte: Summe der lohnsteuerpflichtigen Bruttobezüge (Bar- und Sachbezüge) ohne Arbeitgeberanteile zur Kranken-, Pflege-, Renten- und Arbeitslosenversicherung, ohne Beiträge zu den Sozialkassen des Baugewerbes, ohne Winterbau-Umlage und ohne Aufwendungen für die betriebliche Alters-, Invaliditäts- und Hinterbliebenenversorgung sowie ohne gezahltes Vorruhestandsgeld.

Geleistete Arbeitsstunden: Alle auf Baustellen, Bauhöfen und in Werkstätten im Bundesgebiet tatsächlich geleisteten Arbeitsstunden, gleichgültig ob sie von Lohn- oder Gehaltsempfängern oder von Auszubildenden erbracht wurden. Nicht einbezogen sind die für Bürotätigkeit geleisteten Arbeitsstunden.

Umsatz (ohne Umsatzsteuer): Die dem Finanzamt für die Umsatzsteuer zu meldenden steuerbaren (steuerpflichtigen und steuerfreien) Beträge für die im Bundesgebiet getätigten Leistungen, einschließlich Umsatz aus Nachunternehmertätigkeit und der Vergabe von Teilleistungen an Nachunternehmer. Hierzu zählen auch Anzahlungen für Teilleistungen oder Vorauszahlungen vor Ausführung der entsprechenden Lieferungen oder Leistungen, die gem. § 13 UStG zu versteuern sind. Neben dem baugewerblichen Umsatz enthält der Gesamtumsatz sonstige Umsätze (vorwiegend aus Handelsware, aus sonstigen eigenen Erzeugnissen (Baustoffen, Betonwaren u. Ä.), Umsätze aus Lohnarbeiten für Dritte, Dienstleistungen, Vermietung und Verpachtung).

Auftragseingang: Als Auftragseingang gilt die Summe aller im Berichtszeitraum eingegangenen und vom Betrieb fest akzeptierten Bauaufträge im Inland (ohne Umsatzsteuer). Anzugeben sind nur Auftragseingänge, die vom Betrieb selbst ausgeführt werden ohne die an Nachunternehmer zu vergebenden Teile von Bauaufträgen.

Auftragsbestand: Zum Auftragsbestand rechnet der Wert (ohne Umsatzsteuer) aller fest angenommenen, aber noch nicht ausgeführten Bauaufträge bzw. Auftragsteile im Inland am Ende des Berichtsvierteljahres, ohne an Nachunternehmer vergebene Aufträge. Bei der Ermittlung des Auftragsbestandes ist vom Wert bereits im Bau befindlicher Projekte der Teil abzusetzen, der produktionstechnisch schon fertiggestellt ist.

Wirtschaftsbau: Unter Wirtschaftsbau werden Hoch- und Tiefbaumaßnahmen im Nichtwohnungsbau, die nicht der öffentlichen Hand zuzurechnen sind, zusammengefasst (frühere Bezeichnung: Gewerblicher und industrieller Bau).

1.1 Betriebe, Beschäftigung, Entgelte, Umsatz und Auftragseingang im Bauhauptgewerbe¹ in Hamburg 2018 bis 2022

(Betriebe von Rechtlichen Einheiten mit 20 und mehr tätigen Personen)

Jahr ---- Monat	Betriebe ²	Tätige Personen im Bauhaupt- gewerbe ²	Geleistete Arbeits- stunden	Entgelte	Bau- gewerbl. Umsatz ³	Auftrags- eingang ³
	Anzahl		1 000 Std	1 000 Euro		
2018	106	6 431	7 277	306 274	1 836 686	1 282 201
2019	122	7 030	7 861	336 605	1 932 335	1 424 714
2020	144	7 970	8 746	380 126	2 032 538	2 498 344
2021	123	7 475	8 254	378 973	2 245 824	1 720 014
2020	Januar	149	7 972	659	28 516	75 891
	Februar	147	7 860	637	27 850	277 924
	März	147	7 898	702	28 449	220 974
	April	147	8 129	745	32 881	269 936
	Mai	145	8 090	705	30 731	159 966
	Juni	144	8 006	772	33 144	137 985
	Juli	143	7 920	750	35 269	179 531
	August	142	7 980	743	30 717	159 480
	September	141	7 947	799	32 237	136 989
	Oktober	141	7 955	799	31 199	245 342
	November	141	7 977	808	38 137	156 647
	Dezember	141	7 911	628	30 995	528 166
2021	Januar	125	7 473	599	27 685	106 850
	Februar	125	7 474	565	27 177	188 883
	März	124	7 485	738	30 253	168 204
	April	124	7 463	705	33 045	130 052
	Mai	123	7 479	643	29 742	138 492
	Juni	123	7 528	755	31 472	140 262
	Juli	123	7 565	713	35 052	165 331
	August	123	7 585	720	30 141	188 170
	September	122	7 413	743	30 872	101 360
	Oktober	121	7 417	719	30 179	85 627
	November	121	7 437	774	40 880	102 881
	Dezember	121	7 386	579	32 475	203 901
2022	Januar	132	7 870	649	30 879	142 352
	Februar	132	7 871	661	31 015	117 194
	März	132	7 881	787	32 602	264 509
	April	132	7 928	706	36 706	160 147

¹ Vorbereitende Baustellenarbeiten, Hoch- und Tiefbau

² Jahreswerte = Monatsdurchschnitt

³ ohne Umsatzsteuer

1.2 Betriebe, Beschäftigung, Entgelte, Umsatz und Auftragseingang im Bauhauptgewerbe¹ in Hamburg im April 2022 nach Wirtschaftszweigen

(Betriebe von Rechtlichen Einheiten mit 20 und mehr tätigen Personen)

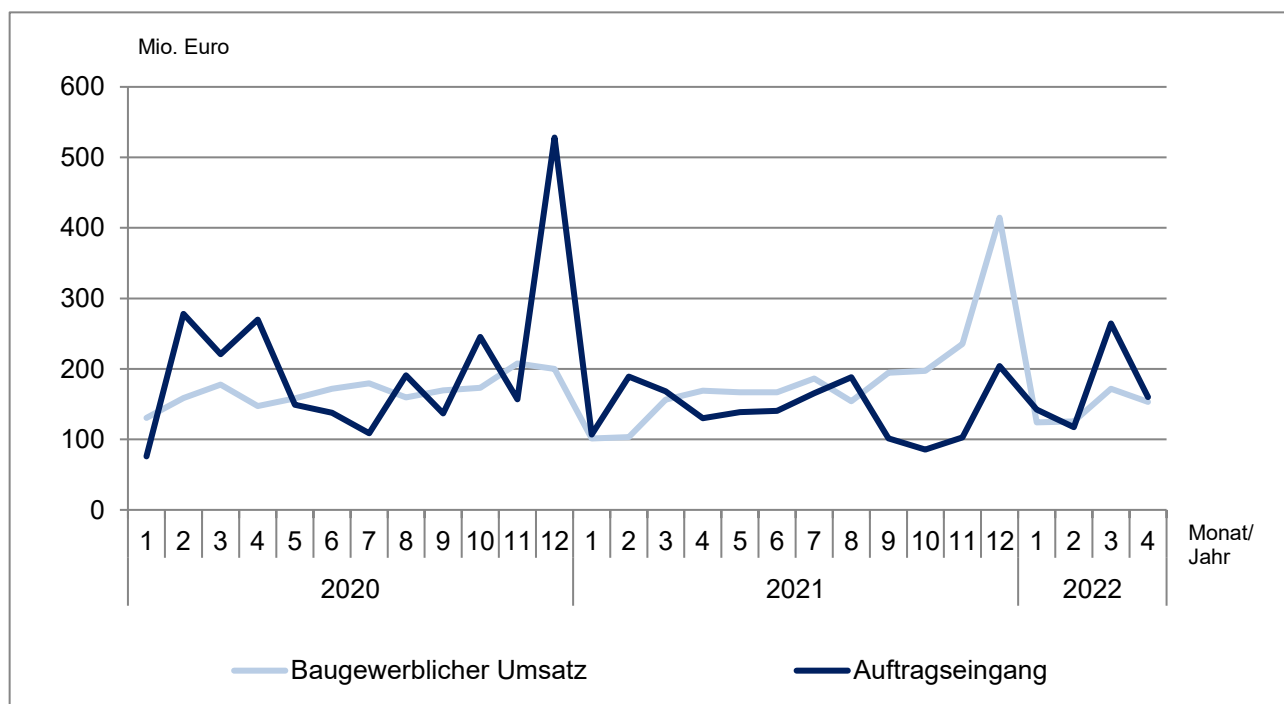
WZ-Nr.	Wirtschaftszweig	Betriebe	Tätige Personen im Bauhauptgewerbe	Geleistete Arbeitsstunden	Entgelte	Baugewerbl. Umsatz ²	Auftragseingang ²
		Anzahl		1 000 Std		1 000 Euro	
41.2	Bau von Gebäuden	39	3 355	245	17 071	76 415	71 107
42.1	Bau von Straßen und Bahnverkehrsstrecken	21	1 524	165	7 583	23 622	31 399
42.11	Bau von Straßen	18	1 237	130	5 798	19 242	29 500
43.9	Sonstige spezialisierte Bautätigkeiten	49	1 865	178	7 169	29 673	21 403
43.91	Dachdeckerei und Zimmerei	13	356	32	1 049	3 901	2 342
43.99	Sonstige spezialisierte Bautätigkeiten a. n. g.	36	1 509	147	6 120	25 773	19 061
Vorbereitende Baustellenarbeiten, Hoch- und Tiefbau zusammen		132	7 928	706	36 706	153 385	160 147

¹ Vorbereitende Baustellenarbeiten, Hoch- und Tiefbau

² ohne Umsatzsteuer

Baugewerblicher Umsatz und Auftragseingang im Bauhauptgewerbe in Hamburg 2020 bis 2022

(Betriebe von Rechtlichen Einheiten mit 20 und mehr tätigen Personen)



**1.3 Betriebe, Beschäftigung, Umsatz und Auftragseingang im Bauhauptgewerbe¹
in Hamburg im April 2022 nach Bauarten und Auftraggebern**
(Betriebe von Rechtlichen Einheiten mit 20 und mehr tätigen Personen)

Merkmal	April 2022	zum Vergleich				Januar - April ²		
		April 2021	März 2022	Veränderung zum ... in %		2022	2021	Veränderung in %
				April 2021	März 2022			
Betriebe	132	124	132	6,5	-	132	125	6,0
Tätige Personen im Bauhauptgewerbe	7 928	7 463	7 881	6,2	0,6	7 888	7 474	5,5
Entgelte (1 000 Euro)	36 706	33 045	32 602	11,1	12,6	131 202	118 160	11,0
Geleistete Arbeitsstunden (1 000 Std)	706	705	787	0,2	- 10,2	2 803	2 607	7,5
Hochbau insgesamt	438	411	487	6,4	- 10,2	1 774	1 623	9,3
Tiefbau insgesamt	269	294	299	- 8,6	- 10,2	1 028	984	4,5
Wohnungsbau	163	172	184	- 5,2	- 11,7	680	705	- 3,6
Wirtschaftsbau	322	280	356	15,0	- 9,4	1 273	1 084	17,4
Hochbau	251	209	278	20,1	- 9,6	996	812	22,6
Tiefbau	71	71	78	0,2	- 8,7	276	272	1,7
öffentlicher und Straßenbau	221	253	247	- 12,6	- 10,3	851	818	4,0
Hochbau	24	31	26	- 21,7	- 6,1	98	105	- 6,6
Straßenbau	117	131	121	- 10,7	- 3,5	414	392	5,7
sonstiger Tiefbau	80	92	100	- 12,4	- 19,6	338	321	5,3
Baugewerblicher Umsatz³ (1 000 Euro)	153 385	169 257	171 897	- 9,4	- 10,8	575 119	529 962	8,5
Hochbau insgesamt	101 258	111 547	113 969	- 9,2	- 11,2	385 530	366 860	5,1
Tiefbau insgesamt	52 126	57 710	57 928	- 9,7	- 10,0	189 588	163 103	16,2
Wohnungsbau	40 693	41 418	44 809	- 1,8	- 9,2	146 690	139 366	5,3
Wirtschaftsbau	72 645	78 417	80 343	- 7,4	- 9,6	275 009	253 982	8,3
Hochbau	54 800	64 510	63 704	- 15,1	- 14,0	217 338	206 923	5,0
Tiefbau	17 846	13 907	16 639	28,3	7,3	57 670	47 058	22,6
öffentlicher und Straßenbau	40 047	49 421	46 745	- 19,0	- 14,3	153 420	136 614	12,3
Hochbau	5 766	5 618	5 456	2,6	5,7	21 502	20 570	4,5
Straßenbau	20 262	24 270	22 840	- 16,5	- 11,3	72 273	65 632	10,1
sonstiger Tiefbau	14 019	19 533	18 449	- 28,2	- 24,0	59 644	50 413	18,3
Auftragseingang³ (1 000 Euro)	160 147	130 052	264 509	23,1	- 39,5	684 202	593 990	15,2
Hochbau insgesamt	92 354	72 891	166 472	26,7	- 44,5	426 112	409 111	4,2
Tiefbau insgesamt	67 793	57 161	98 037	18,6	- 30,8	258 090	184 879	39,6
Wohnungsbau	26 463	22 350	101 642	18,4	- 74,0	205 290	103 413	98,5
Wirtschaftsbau	63 107	52 549	85 611	20,1	- 26,3	246 112	341 912	- 28,0
Hochbau	55 211	41 918	49 488	31,7	11,6	187 175	284 787	- 34,3
Tiefbau	7 896	10 632	36 123	- 25,7	- 78,1	58 937	57 125	3,2
öffentlicher und Straßenbau	70 577	55 153	77 256	28,0	- 8,6	232 800	148 665	56,6
Hochbau	10 679	8 624	15 342	23,8	- 30,4	33 647	20 911	60,9
Straßenbau	27 542	30 174	24 038	- 8,7	14,6	109 899	69 706	57,7
sonstiger Tiefbau	32 355	16 355	37 876	97,8	- 14,6	89 253	58 048	53,8

¹ Vorbereitende Baustellenarbeiten, Hoch- und Tiefbau

² bei Betrieben und tät. Personen = Durchschnitt der Monate

³ ohne Umsatzsteuer

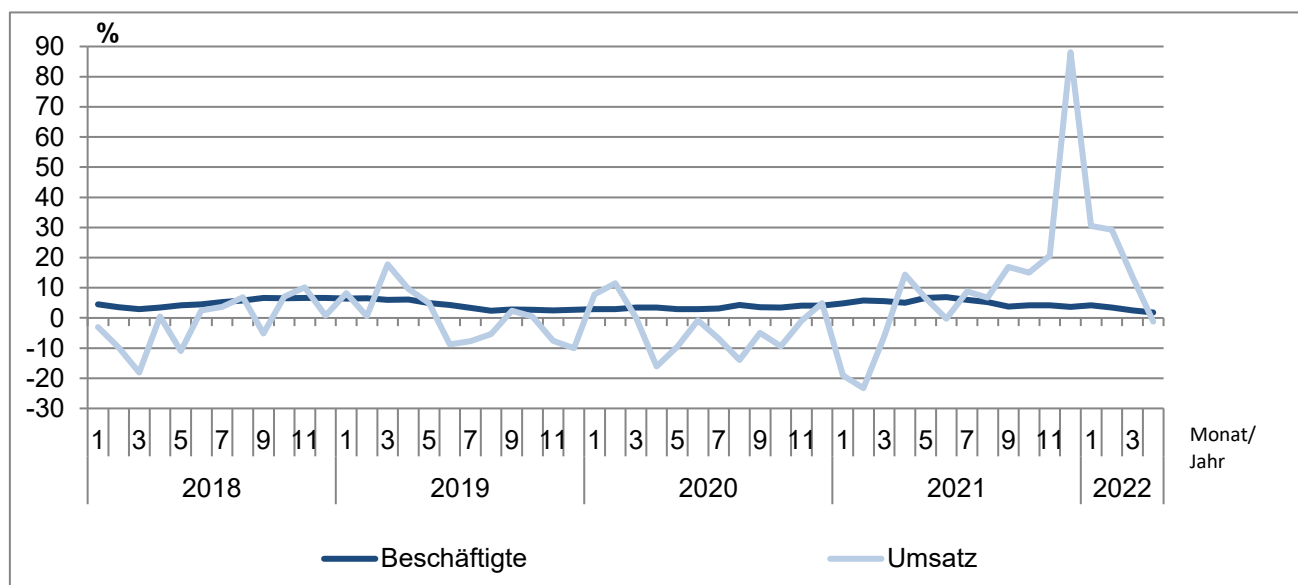
**1.4 Auftragsbestand im Bauhauptgewerbe¹ in Hamburg
vom 1. Quartal 2020 bis 1. Quartal 2022 nach Bauarten und Auftraggebern**
(Betriebe von Rechtlichen Einheiten mit 20 und mehr tätigen Personen)

Jahr ---- Stichtag	Vorbereitende Baustellenarbeiten, Hoch- und Tiefbau zusammen	Wohnungs- bau	Wirtschaftsbau			Öffentlicher und Verkehrsbau				
			Zusammen	Hochbau	Tiefbau	Zusammen	Hochbau	Straßenbau	sonstiger Tiefbau	
1 000 Euro ²										
2020	31. März	1 801 487	346 215	1 096 883	1 014 709	82 174	358 388	29 463	180 629	148 296
	30. Juni	1 990 696	392 024	1 089 333	1 005 927	83 406	509 339	38 713	285 471	185 155
	30. September	1 952 929	464 108	972 910	906 065	66 845	515 911	32 661	313 832	169 417
	31. Dezember	2 448 633	428 255	1 092 893	926 500	166 393	927 484	70 579	490 326	366 580
2021	31. März	2 487 246	414 980	1 192 956	1 008 649	184 307	879 309	60 530	487 668	331 112
	30. Juni	2 512 374	482 586	1 144 284	973 524	170 760	885 504	67 829	480 988	336 687
	30. September	2 436 609	526 337	1 069 634	873 305	196 329	840 638	48 566	485 129	306 943
	31. Dezember	2 433 615	568 341	1 068 438	872 540	195 898	796 836	57 446	459 360	280 030
2022	31. März	2 563 973	566 445	1 081 664	845 465	236 199	915 864	66 855	512 137	336 872
Veränderung gegenüber Vorjahresstichtag in %										
2022	31. März	3,1	36,5	- 9,3	- 16,2	28,2	4,2	10,4	5,0	1,7

¹ Vorbereitende Baustellenarbeiten, Hoch- und Tiefbau

² ohne Umsatzsteuer

**Veränderungsrate der Messzahlen für Beschäftigte und Umsatz gegenüber dem Vorjahreswert
im Bauhauptgewerbe in Hamburg 2018 - 2022**
(alle Betriebe - Ergebnisse Mixmodell)



1.5 Messzahlen und Veränderungsraten für Beschäftigte und Umsatz im Bauhauptgewerbe¹ in Hamburg 2020 bis 2022

(Ergebnisse für alle Betriebe aus dem Mixmodell mit Verwaltungsdatenauswertung)

Jahr ----- Monat	Beschäftigte			Umsatz			
	Messzahl ²	Veränderung zum		Messzahl ²	Veränderung zum		
		Vormonat	Vorjahr		Vormonat	Vorjahr	
		%	%		%	%	
2020	Januar	115,2	- 0,7	2,9	86,7	- 35,7	7,8
	Februar	115,3	0,1	2,9	95,0	9,6	11,5
	März	116,5	1,0	3,4	115,5	21,6	0,1
	April	118,5	1,8	3,4	99,7	- 13,7	- 16,1
	Mai	119,0	0,5	2,9	107,3	7,6	- 9,5
	Juni	119,2	0,2	2,9	118,3	10,2	- 0,8
	Juli	119,6	0,3	3,1	121,3	2,5	- 6,9
	August	120,7	0,9	4,3	107,8	- 11,1	- 14,0
	September	122,4	1,4	3,6	119,4	10,8	- 4,9
	Oktober	122,6	0,2	3,4	121,6	1,9	- 9,4
	November	122,8	0,2	4,1	138,1	13,5	- 0,9
	Dezember	120,7	- 1,7	4,1	141,4	2,4	4,9
2021	Januar	120,7	-	4,8	70,1	- 50,4	- 19,1
	Februar	122,0	1,1	5,8	72,9	4,0	- 23,3
	März	123,0	0,8	5,6	108,5	48,9	- 6,1
	April	124,4	1,1	5,0	114,1	5,2	14,4
	Mai	126,8	1,9	6,6	114,4	0,2	6,6
	Juni	127,4	0,4	6,9	117,9	3,0	- 0,3
	Juli	126,8	- 0,4	6,0	131,9	11,9	8,7
	August	127,0	0,1	5,2	115,0	- 12,8	6,7
	September	127,0	-	3,8	139,6	21,4	16,9
	Oktober	127,8	0,6	4,2	139,8	0,1	15,0
	November	127,9	0,1	4,2	166,6	19,2	20,6
	Dezember	125,2 p	- 2,1 p	3,7 p	266,0 p	59,7 p	88,1 p
2022	Januar	125,8 p	0,5 p	4,2 p	91,5 p	- 65,6 p	30,5 p
	Februar	126,2 p	0,3 p	3,4 p	94,2 p	3,0 p	29,2 p
	März	126,1 p	- 0,1 p	2,5 p	123,2 p	30,7 p	13,5 p
	April	126,7 p	0,5 p	1,8 p	112,7 p	- 8,5 p	- 1,2 p

¹ Vorbereitende Baustellenarbeiten, Hoch- und Tiefbau

² Basis 2015=100

2.1 Betriebe, Beschäftigung, Entgelte und Umsatz im Ausbaugewerbe¹ in Hamburg 2018 bis 2022

(Betriebe von Rechtlichen Einheiten mit 20² und mehr tätigen Personen)

Jahr ---- Quartal	Betriebe ³	Tätige Personen im Ausbau- gewerbe ³	Geleistete Arbeits- stunden	Entgelte	Ausbau- gewerbl. Umsatz ⁴
	Anzahl		1 000 Std	1 000 Euro	
2018	181	9 417	11 224	384 024	1 532 882
2019	198	10 457	12 160	438 240	1 784 830
2020	218	10 682	12 356	455 782	1 820 504
2021	231	11 373	13 276	501 721	1 826 655
2020					
1. Quartal	221	10 953	3 157	112 998	395 996
2. Quartal	219	10 564	2 998	114 765	442 271
3. Quartal	216	10 637	3 109	110 691	441 987
4. Quartal	216	10 575	3 093	117 327	540 251
2021					
1. Quartal	233	11 203	3 320	117 897	360 579
2. Quartal	232	11 347	3 261	128 895	444 797
3. Quartal	230	11 497	3 355	122 806	461 290
4. Quartal	230	11 446	3 339	132 124	559 989
2022					
1. Quartal	259	11 507	3 514	122 301	396 959

¹ Bauinstallation und sonstiges Ausbaugewerbe

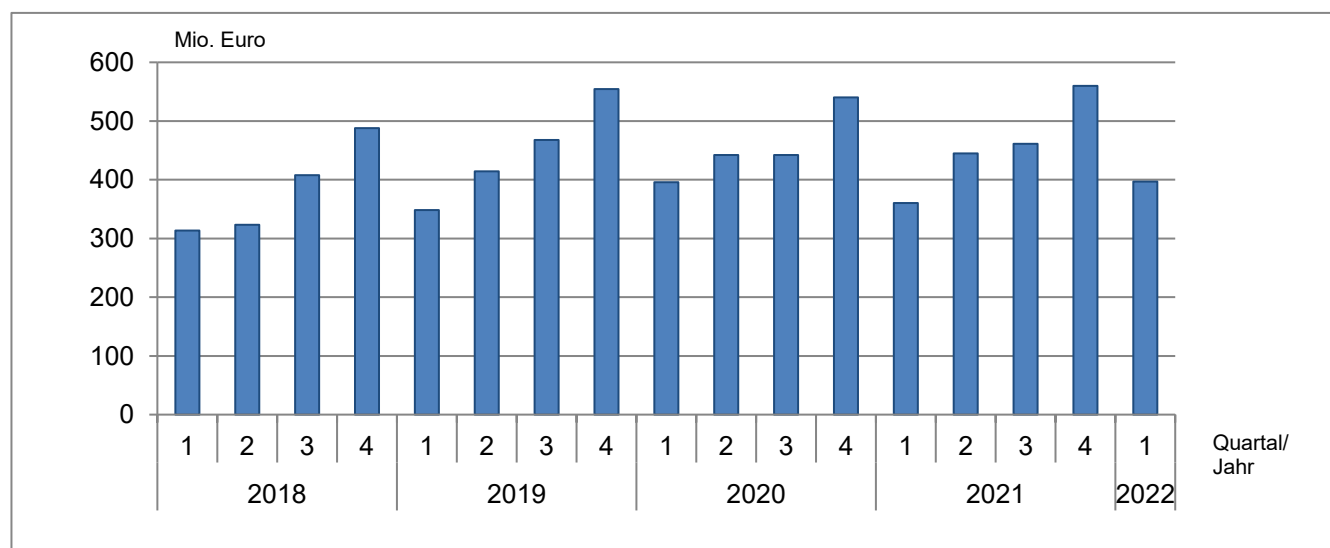
² von 2018 bis 2020 Betriebe von Unternehmen mit 23 und mehr tätigen Personen

³ Jahreswerte = Quartalsdurchschnitt; Quartalswerte = am Ende des Quartals

⁴ ohne Umsatzsteuer

Ausbaugewerblicher Umsatz im Ausbaugewerbe in Hamburg 2018 bis 2022

(Betriebe von Rechtlichen Einheiten mit 20¹ und mehr tätigen Personen)



¹ von 2018 bis 2020 Betriebe von Unternehmen mit 23 und mehr tätigen Personen

**2.2 Betriebe, Beschäftigung, Entgelte und Umsatz im Ausbaugewerbe¹
in Hamburg im 1. Quartal 2022 nach Wirtschaftszweigen**
(Betriebe von Rechtlichen Einheiten mit 20 und mehr tätigen Personen)

WZ-Nr.	Wirtschaftszweig	Betriebe ¹	Tätige Personen im Ausbaugewerbe	Geleistete Arbeitsstunden	Entgelte	Ausbaugewerbl. Umsatz ²
		Anzahl		1 000 Std	1 000 Euro	
43.2	Bauinstallation	195	9 167	2 729	101 747	320 906
43.21	Elektroinstallation	73	3 357	1 105	35 772	106 470
43.22	Gas-, Wasser-, Heizungs- sowie Lüftungs- und Klimainstallation	96	4 485	1 246	49 401	137 507
43.29	Sonstige Bauinstallation	26	1 325	378	16 574	76 929
43.3	Sonstiger Ausbau	64	2 340	785	20 554	76 053
43.32	Bautischlerei und -schlosserei	9	254	83	2 130	7 049
43.34	Malerei und Glaserei	37	1 326	429	11 512	32 047
Bauinstallation und sonstiges Ausbaugewerbe zusammen		259	11 507	3 514	122 301	396 959

¹ Bauinstallation und sonstiges Ausbaugewerbe

² ohne Umsatzsteuer

2.3 Messzahlen und Veränderungsraten für Beschäftigte und Umsatz im Ausbaugewerbe¹ in Hamburg 2018 bis 1. Quartal 2022

(Ergebnisse für alle Betriebe aus dem Mixmodell mit Verwaltungsdatenauswertung)

Jahr ----- Quartal	Beschäftigte			Umsatz			
	Messzahl ²	Veränderung zum		Messzahl ²	Veränderung zum		
		Vorquartal	Vorjahr		Vorquartal	Vorjahr	
		%	%		%	%	
2018	1. Quartal	104,6	0,2	1,9	96,7	- 24,4	9,6
	2. Quartal	106,1	1,4	2,7	111,5	15,3	8,0
	3. Quartal	109,3	3,1	4,4	124,7	11,9	11,9
	4. Quartal	108,7	- 0,5	4,1	144,9	16,2	13,2
2019	1. Quartal	108,7	-	3,9	103,2	- 28,8	6,7
	2. Quartal	109,6	0,8	3,3	118,7	15,0	6,5
	3. Quartal	113,4	3,5	3,8	129,2	8,8	3,6
	4. Quartal	111,8	- 1,4	2,9	150,9	16,8	4,1
2020	1. Quartal	111,8	-	2,9	106,6	- 29,4	3,3
	2. Quartal	110,2	- 1,4	0,5	115,9	8,8	- 2,4
	3. Quartal	112,3	1,9	- 1,0	119,0	2,7	- 7,9
	4. Quartal	111,0	- 1,1	- 0,7	146,2	22,9	- 3,1
2021	1. Quartal	111,6	0,6	- 0,2	99,7	- 31,8	- 6,5
	2. Quartal	112,5	0,8	2,1	124,2	24,5	7,2
	3. Quartal	115,1 p	2,3 p	2,5 p	126,2 p	1,6 p	6,1 p
	4. Quartal	113,5 p	- 1,4 p	2,3 p	151,9 p	20,4 p	3,9 p
2022	1. Quartal	113,2 p	- 0,2 p	1,4 p	108,6 p	- 28,5 p	8,9 p

¹ Bauinstallation und sonstiges Ausbaugewerbe

² Basis 2015=100

Veränderungsrate der Messzahlen für Beschäftigte und Umsatz gegenüber dem Vorjahreswert im Ausbaugewerbe in Hamburg 2018 bis 2022

(alle Betriebe - Ergebnisse Mixmodell)

