

STATISTISCHE BERICHTE

Kennziffer: E II 1/E III 1 - m 8/21 HH

Das Baugewerbe in Hamburg August 2021

Herausgegeben am: 9. November 2021



Impressum

Statistische Berichte

Herausgeber:

Statistisches Amt für Hamburg und Schleswig-Holstein

– Anstalt des öffentlichen Rechts –

Steckelhörn 12
20457 Hamburg

Auskunft zu dieser Veröffentlichung:

Verena Hein

Telefon: 0431 6895-9143

E-Mail: bau@statistik-nord.de

Auskunftsdienst:

E-Mail: info@statistik-nord.de

Auskünfte: 040 42831-1766

Internet: www.statistik-nord.de

© Statistisches Amt für Hamburg und Schleswig-Holstein, Hamburg 2021
Auszugsweise Vervielfältigung und Verbreitung mit Quellenangabe gestattet.

Sofern in den Produkten auf das Vorhandensein von Copyrightrechten Dritter hingewiesen wird, sind die in deren Produkten ausgewiesenen Copyrightbestimmungen zu wahren. Alle übrigen Rechte bleiben vorbehalten.

Zeichenerklärung:

0	weniger als die Hälfte von 1 in der letzten besetzten Stelle, jedoch mehr als nichts
–	nichts vorhanden (genau Null)
...	Angabe fällt später an
·	Zahlenwert unbekannt oder geheim zu halten
x	Tabellenfach gesperrt, weil Aussage nicht sinnvoll
p	vorläufiges Ergebnis
r	berichtigtes Ergebnis
s	geschätztes Ergebnis
a. n. g.	anderweitig nicht genannt
u. dgl.	und dergleichen
()	Zahlenwert mit eingeschränkter Aussagefähigkeit
/	Zahlenwert nicht sicher genug

Abweichungen in den Summen sind auf Runden der Zahlen zurückzuführen.

Hinweise	4
Tabellenteil	
1. Bauhauptgewerbe	5
1.1 Betriebe, Beschäftigung, Entgelte, Umsatz und Auftragseingang im Bauhauptgewerbe in Hamburg 2017 bis 2021	5
1.2 Betriebe, Beschäftigung, Entgelte, Umsatz und Auftragseingang im Bauhauptgewerbe in Hamburg im August 2021 nach Wirtschaftszweigen	6
1.3 Betriebe, Beschäftigung, Umsatz und Auftragseingang im Bauhauptgewerbe in Hamburg im August 2021 nach Bauarten und Auftraggebern	7
1.4 Auftragsbestand im Bauhauptgewerbe in Hamburg vom 1. Quartal 2019 bis 2. Quartal 2021 nach Bauarten und Auftraggebern	8
1.5 Messzahlen und Veränderungsdaten für Beschäftigte und Umsatz im Bauhauptgewerbe in Hamburg 2019 bis 2021	9
2. Ausbaugewerbe	10
2.1 Betriebe, Beschäftigung, Entgelte und Umsatz im Ausbaugewerbe in Hamburg 2017 bis 2021	10
2.2 Betriebe, Beschäftigung, Entgelte und Umsatz im Ausbaugewerbe in Hamburg im 2. Quartal 2021 nach Wirtschaftszweigen	11
2.3 Messzahlen und Veränderungsdaten für Beschäftigte und Umsatz im Ausbaugewerbe in Hamburg 2017 bis 2. Quartal 2021	12
Grafiken	
1. Baugewerblicher Umsatz und Auftragseingänge im Bauhauptgewerbe in Hamburg 2019 bis 2021	6
2. Veränderungsrate der Messzahlen für Beschäftigte und Umsatz gegenüber dem Vorjahreswert im Bauhauptgewerbe in Hamburg 2017 bis 2021	8
3. Ausbaugewerblicher Umsatz im Ausbaugewerbe in Hamburg 2017 bis 2021	10
4. Veränderungsrate der Messzahlen für Beschäftigte und Umsatz gegenüber dem Vorjahreswert im Ausbaugewerbe in Hamburg 2017 bis 2021	12

Hinweise

Rechtsgrundlagen: Gesetz über die Statistik im Produzierenden Gewerbe (ProdGewStatG) in der Fassung der Bekanntmachung vom 21. März 2002 (BGBl. I S. 1181) zuletzt geändert durch Artikel 7 des Gesetzes vom 22. Februar 2021 (BGBl. I S. 266), in Verbindung mit dem Bundesstatistikgesetz (BStatG) in der Fassung der Bekanntmachung vom 20. Oktober 2016 (BGBl. I S. 2394), zuletzt geändert durch Artikel 6 des Gesetzes vom 22. Februar 2021 (BGBl. I S. 266).

Erhebungsbereich: Die Abgrenzung und Gliederung des Baugewerbes erfolgt aktuell nach der Klassifikation der Wirtschaftszweige, Ausgabe 2008 (WZ2008). Die Erhebungen werden getrennt durchgeführt für Unternehmen in den Bereichen "Vorbereitende Baustellenarbeiten, Hoch- und Tiefbau" (Bauhauptgewerbe) sowie für Unternehmen in den Bereichen "Bauinstallation und sonstiges Ausbaugewerbe" (Ausbaugewerbe).

Erhebungseinheit: Zum Monatsbericht im Bauhauptgewerbe melden alle Betriebe des Bauhauptgewerbes von Rechtlichen Einheiten mit 20 und mehr tätigen Personen (ggf. inklusive ihrer Anteile an Arbeitsgemeinschaften), soweit sich ihre Tätigkeit auf inländische Baustellen bezieht. Die vierteljährliche Erhebung im Ausbaugewerbe erfasst alle Betriebe des Ausbaugewerbes von Rechtlichen Einheiten mit ebenfalls 20 und mehr Personen (von Berichtsjahr 2018 bis einschließlich 2020 mit 23 und mehr) und mehr tätigen Personen. Aufgrund der Absenkung der Berichtskreisuntergrenze sind die Ergebnisse ab 2021 nur eingeschränkt mit den Vorjahreswerten vergleichbar. Maßgebend dafür ist jeweils die Beschäftigtenzahl Ende Juni des vorausgegangenen Berichtsjahres. Erfasst und nachgewiesen werden örtliche Einheiten (in der Regel nicht Baustellen) mit wirtschaftlichem Schwerpunkt im Baugewerbe.

Ergänzende Ergebnisse aus dem Mixmodell: Das Baugewerbe ist geprägt durch eine Vielzahl von kleinen Betrieben, die in der Summe eine wichtige Rolle für die Darstellung der konjunkturellen Entwicklung spielen. Deshalb werden die Daten der Monatserhebung im Bauhauptgewerbe sowie der Vierteljahreserhebung im Ausbaugewerbe, die lediglich Betriebe von Rechtlichen Einheiten mit 20 und mehr tätigen Personen erfassen, zusätzlich auch um Verwaltungsdaten für die Betriebe von Rechtlichen Einheiten mit weniger als 20 tätigen Personen ergänzt. Die Verwaltungsdaten umfassen Umsatzdaten der Finanzverwaltung und Beschäftigtendaten der Bundesagentur für Arbeit. Das Ergebnis für dieses so genannte Mixmodell entspricht praktisch einer Totalzählung. Das Mixmodell zielt darauf ab, die Darstellung der konjunkturellen Entwicklung im Bauhaupt- und im Ausbaugewerbe zu vervollständigen und damit die Aussagefähigkeit, der Ergebnisse aus den Primärerhebungen zu verbessern. Aufgrund methodischer Besonderheiten ist mit dem Mixmodell nur die Darstellung von Messziffern und Veränderungsraten, nicht jedoch von absoluten Größen möglich.

Tätige Personen: Tätige Inhaber/-innen und tätige Mitinhaber/-innen, unbezahlt mithelfende Familienangehörige und alle in einem arbeitsrechtlichen Verhältnis zur Rechtlichen Einheit stehende Personen. Nachgewiesen wird der Stand am Monats- bzw. Quartalsende, bei größeren Zeiträumen der jeweilige Durchschnitt für die betreffenden Monate bzw. Quartale.

Entgelte: Summe der lohnsteuerpflichtigen Bruttobezüge (Bar- und Sachbezüge) ohne Arbeitgeberanteile zur Kranken-, Pflege-, Renten- und Arbeitslosenversicherung, ohne Beiträge zu den Sozialkassen des Baugewerbes, ohne Winterbau-Umlage und ohne Aufwendungen für die betriebliche Alters-, Invaliditäts- und Hinterbliebenenversorgung sowie ohne gezahltes Vorruhestandsgeld.

Geleistete Arbeitsstunden: Alle auf Baustellen, Bauhöfen und in Werkstätten im Bundesgebiet tatsächlich geleisteten Arbeitsstunden, gleichgültig ob sie von Lohn- oder Gehaltsempfängern oder von Auszubildenden erbracht wurden. Nicht einbezogen sind die für Bürotätigkeit geleisteten Arbeitsstunden.

Umsatz (ohne Umsatzsteuer): Die dem Finanzamt für die Umsatzsteuer zu meldenden steuerbaren (steuerpflichtigen und steuerfreien) Beträge für die im Bundesgebiet getätigten Leistungen, einschließlich Umsatz aus Nachunternehmertätigkeit und der Vergabe von Teilleistungen an Nachunternehmer. Hierzu zählen auch Anzahlungen für Teilleistungen oder Vorauszahlungen vor Ausführung der entsprechenden Lieferungen oder Leistungen, die gem. § 13 UStG zu versteuern sind. Neben dem baugewerblichen Umsatz enthält der Gesamtumsatz sonstige Umsätze (vorwiegend aus Handelsware, aus sonstigen eigenen Erzeugnissen (Baustoffen, Betonwaren u. Ä.), Umsätze aus Lohnarbeiten für Dritte, Dienstleistungen, Vermietung und Verpachtung).

Auftragseingang: Als Auftragseingang gilt die Summe aller im Berichtszeitraum eingegangenen und vom Betrieb fest akzeptierten Bauaufträge im Inland (ohne Umsatzsteuer). Anzugeben sind nur Auftragseingänge, die vom Betrieb selbst ausgeführt werden ohne die an Nachunternehmer zu vergebenden Teile von Bauaufträgen.

Auftragsbestand: Zum Auftragsbestand rechnet der Wert (ohne Umsatzsteuer) aller fest angenommenen, aber noch nicht ausgeführten Bauaufträge bzw. Auftragsteile im Inland am Ende des Berichtsvierteljahres, ohne an Nachunternehmer vergebene Aufträge. Bei der Ermittlung des Auftragsbestandes ist vom Wert bereits im Bau befindlicher Projekte der Teil abzusetzen, der produktionstechnisch schon fertiggestellt ist.

Wirtschaftsbau: Unter Wirtschaftsbau werden Hoch- und Tiefbaumaßnahmen im Nichtwohnungsbau, die nicht der öffentlichen Hand zuzurechnen sind, zusammengefasst (frühere Bezeichnung: Gewerblicher und industrieller Bau).

1.1 Betriebe, Beschäftigung, Entgelte, Umsatz und Auftragseingang im Bauhauptgewerbe¹ in Hamburg 2017 bis 2021

(Betriebe von Rechtlichen Einheiten mit 20 und mehr tätigen Personen)

Jahr ---- Monat	Betriebe ²	Tätige Personen im Bauhaupt- gewerbe ²	Geleistete Arbeits- stunden	Entgelte	Bau- gewerbl. Umsatz ³	Auftrags- eingang ³	
	Anzahl		1 000 Std	1 000 Euro			
2017	94	5 682	6 410	274 375	1 611 917	1 430 234	
2018	106	6 431	7 277	306 274	1 836 686	1 282 201	
2019	122	7 030	7 861	336 605	1 932 335	1 424 714	
2020	144	7 970	8 746	380 126	2 032 538	2 498 344	
2019	Januar	124	6 999	580	25 244	108 617	139 065
	Februar	123	6 972	621	25 080	109 332	99 319
	März	123	6 995	652	25 346	159 118	129 002
	April	123	6 978	683	26 164	165 654	86 579
	Mai	123	7 014	690	27 681	162 976	87 644
	Juni	122	7 017	666	31 447	165 026	94 463
	Juli	122	7 017	701	30 736	178 623	150 345
	August	121	6 941	675	27 899	176 074	76 434
	September	121	7 101	693	27 648	160 663	108 444
	Oktober	121	7 144	706	27 824	183 589	201 123
	November	121	7 113	669	34 385	191 777	143 515
	Dezember	121	7 069	524	27 152	170 885	108 780
2020	Januar	149	7 972	659	28 516	130 446	75 891
	Februar	147	7 860	637	27 850	158 434	277 924
	März	147	7 898	702	28 449	177 530	220 974
	April	147	8 129	745	32 881	147 260	269 936
	Mai	145	8 090	705	30 731	157 966	149 073
	Juni	144	8 006	772	33 144	171 648	137 985
	Juli	143	7 920	750	35 269	179 531	108 646
	August	142	7 980	743	30 717	159 480	190 771
	September	141	7 947	799	32 237	169 638	136 989
	Oktober	141	7 955	799	31 199	173 040	245 342
	November	141	7 977	808	38 137	207 619	156 647
	Dezember	141	7 911	628	30 995	199 947	528 166
2021	Januar	125	7 473	599	27 685	101 296	106 850
	Februar	125	7 474	565	27 177	103 237	188 883
	März	124	7 485	738	30 253	156 173	168 204
	April	124	7 463	705	33 045	169 257	130 052
	Mai	123	7 479	643	29 742	166 898	138 492
	Juni	123	7 528	755	31 472	166 720	140 262
	Juli	123	7 565	713	35 052	186 515	165 331
	August	123	7 585	720	30 141	154 189	188 170

¹ Vorbereitende Baustellenarbeiten, Hoch- und Tiefbau

² Jahreswerte = Monatsdurchschnitt

³ ohne Umsatzsteuer

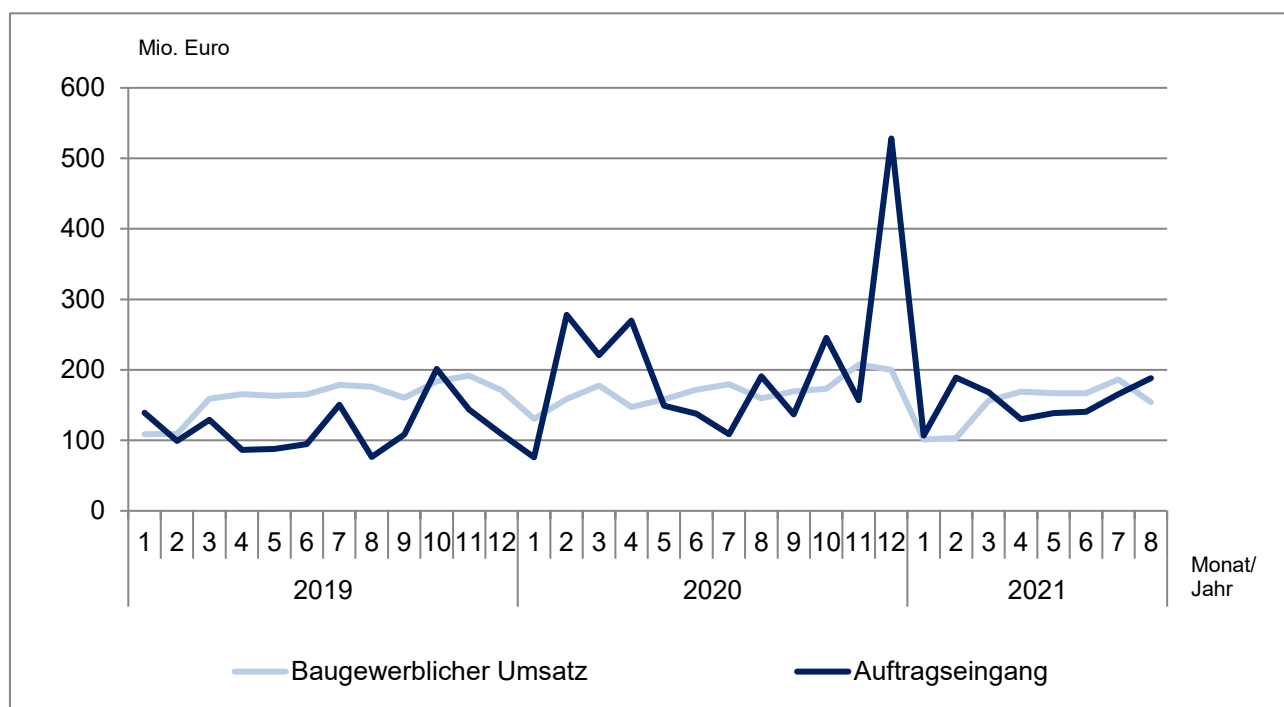
**1.2 Betriebe, Beschäftigung, Entgelte, Umsatz und Auftragseingang im Bauhauptgewerbe¹
in Hamburg im August 2021 nach Wirtschaftszweigen**
(Betriebe von Rechtlichen Einheiten mit 20 und mehr tätigen Personen)

WZ-Nr.	Wirtschaftszweig	Betriebe	Tätige Personen im Bauhauptgewerbe	Geleistete Arbeitsstunden	Entgelte	Baugewerbl. Umsatz ²	Auftragseingang ²
		Anzahl		1 000 Std		1 000 Euro	
41.2	Bau von Gebäuden	39	3 327	270	14 338	84 138	117 440
42.1	Bau von Straßen und Bahnverkehrsstrecken	20	1 487	172	6 379	27 836	28 485
42.11	Bau von Straßen	17	1 203	138	5 031	22 763	25 776
43.9	Sonstige spezialisierte Bautätigkeiten	44	1 831	172	5 938	25 158	29 816
43.91	Dachdeckerei und Zimmerei	12	342	34	1 038	6 828	2 411
43.99	Sonstige spezialisierte Bautätigkeiten a. n. g.	32	1 489	139	4 899	18 330	27 406
Vorbereitende Baustellenarbeiten, Hoch- und Tiefbau zusammen		123	7 585	720	30 141	154 189	188 170

¹ Vorbereitende Baustellenarbeiten, Hoch- und Tiefbau

² ohne Umsatzsteuer

**Baugewerblicher Umsatz und Auftragseingang im Bauhauptgewerbe
in Hamburg 2019 bis 2021**
(Betriebe von Rechtlichen Einheiten mit 20 und mehr tätigen Personen)



**1.3 Betriebe, Beschäftigung, Umsatz und Auftragseingang im Bauhauptgewerbe¹
in Hamburg im August 2021 nach Bauarten und Auftraggebern**
(Betriebe von Rechtlichen Einheiten mit 20 und mehr tätigen Personen)

Merkmal	August 2021	zum Vergleich				Januar - August ²		
		August 2020	Juli 2021	Veränderung zum ... in %		2021	2020	Veränderung in %
				August 2020	Juli 2021			
Betriebe	123	142	123	- 13,4	-	124	146	- 14,9
Tätige Personen im Bauhauptgewerbe	7 585	7 980	7 565	- 4,9	0,3	7 507	7 982	- 6,0
Entgelte (1 000 Euro)	30 141	30 717	35 052	- 1,9	- 14,0	244 567	247 557	- 1,2
Geleistete Arbeitsstunden (1 000 Std)	720	743	713	- 3,0	1,0	5 439	5 713	- 4,8
Hochbau insgesamt	447	469	439	- 4,5	2,0	3 351	3 541	- 5,4
Tiefbau insgesamt	273	274	275	- 0,5	- 0,7	2 088	2 173	- 3,9
Wohnungsbau	165	219	163	- 24,5	1,3	1 353	1 663	- 18,7
Wirtschaftsbau	312	288	300	8,3	4,0	2 314	2 265	2,1
Hochbau	250	223	237	11,9	5,3	1 771	1 677	5,6
Tiefbau	62	65	63	- 4,1	- 0,6	543	589	- 7,8
öffentlicher und Straßenbau	243	236	250	3,1	- 3,0	1 772	1 785	- 0,7
Hochbau	32	27	38	21,5	- 15,3	226	200	12,9
Straßenbau	118	123	123	- 4,0	- 3,7	868	929	- 6,5
sonstiger Tiefbau	92	86	89	7,4	3,4	677	656	3,3
Baugewerblicher Umsatz³ (1 000 Euro)	154 189	159 480	186 515	- 3,3	- 17,3	1 204 284	1 282 294	- 6,1
Hochbau insgesamt	107 453	103 570	130 799	3,7	- 17,8	828 273	882 958	- 6,2
Tiefbau insgesamt	46 736	55 910	55 716	- 16,4	- 16,1	376 011	399 335	- 5,8
Wohnungsbau	43 435	39 288	45 561	10,6	- 4,7	301 723	324 616	- 7,1
Wirtschaftsbau	65 410	71 610	88 572	- 8,7	- 26,2	576 774	635 333	- 9,2
Hochbau	56 648	60 051	78 358	- 5,7	- 27,7	482 752	519 711	- 7,1
Tiefbau	8 763	11 559	10 214	- 24,2	- 14,2	94 022	115 622	- 18,7
öffentlicher und Straßenbau	45 343	48 582	52 382	- 6,7	- 13,4	325 787	322 345	1,1
Hochbau	7 370	4 231	6 881	74,2	7,1	43 799	38 631	13,4
Straßenbau	21 855	26 546	28 615	- 17,7	- 23,6	167 612	167 151	0,3
sonstiger Tiefbau	16 119	17 805	16 887	- 9,5	- 4,6	114 377	116 562	- 1,9
Auftragseingang³ (1 000 Euro)	188 170	190 771	165 331	- 1,4	13,8	1 226 246	1 431 200	- 14,3
Hochbau insgesamt	135 604	131 779	99 042	2,9	36,9	847 320	958 127	- 11,6
Tiefbau insgesamt	52 566	58 992	66 289	- 10,9	- 20,7	378 925	473 073	- 19,9
Wohnungsbau	73 275	94 062	45 724	- 22,1	60,3	300 871	313 611	- 4,1
Wirtschaftsbau	71 801	43 603	72 428	64,7	- 0,9	601 247	672 311	- 10,6
Hochbau	57 637	34 135	45 173	68,8	27,6	492 259	584 930	- 15,8
Tiefbau	14 164	9 468	27 255	49,6	- 48,0	108 988	87 381	24,7
öffentlicher und Straßenbau	43 095	53 106	47 179	- 18,9	- 8,7	324 128	445 278	- 27,2
Hochbau	4 693	3 582	8 145	31,0	- 42,4	54 190	59 586	- 9,1
Straßenbau	25 175	32 298	24 046	- 22,1	4,7	154 976	273 389	- 43,3
sonstiger Tiefbau	13 227	17 226	14 988	- 23,2	- 11,8	114 961	112 304	2,4

¹ Vorbereitende Baustellenarbeiten, Hoch- und Tiefbau

² bei Betrieben und tät. Personen = Durchschnitt der Monate

³ ohne Umsatzsteuer

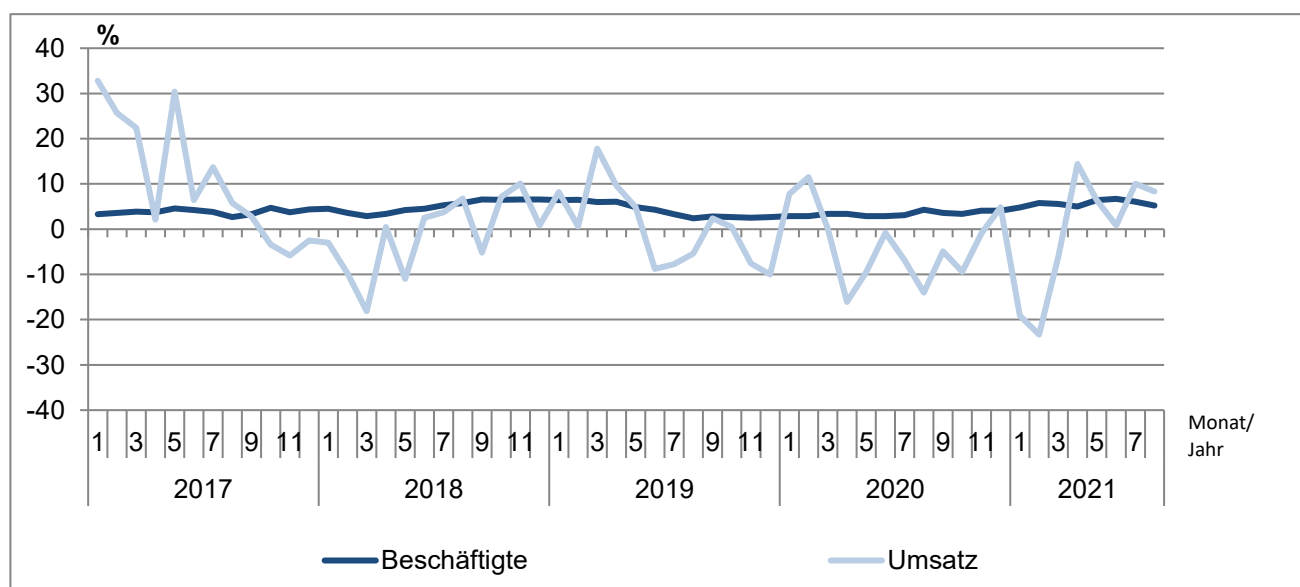
1.4 Auftragsbestand im Bauhauptgewerbe¹ in Hamburg
vom 1. Quartal 2019 bis 2. Quartal 2021 nach Bauarten und Auftraggebern
 (Betriebe von Rechtlichen Einheiten mit 20 und mehr tätigen Personen)

Jahr ---- Stichtag	Vorbereitende Baustellenarbeiten, Hoch- und Tiefbau zusammen	Wohnungs- bau	Wirtschaftsbau			Öffentlicher und Verkehrsbau				
			Zusammen	Hochbau	Tiefbau	Zusammen	Hochbau	Straßenbau	sonstiger Tiefbau	
1 000 Euro ²										
2019 31. März	1 695 233	460 940	845 966	757 907	88 059	388 328	19 814	216 311	152 203	
30. Juni	1 454 687	411 977	678 004	593 618	84 386	364 706	18 068	197 804	148 834	
30. September	1 336 524	366 285	627 504	537 997	89 506	342 736	18 231	182 860	141 645	
31. Dezember	1 428 822	372 333	737 091	658 045	79 046	319 399	14 586	155 510	149 303	
2020 31. März	1 801 487	346 215	1 096 883	1 014 709	82 174	358 388	29 463	180 629	148 296	
30. Juni	1 990 696	392 024	1 089 333	1 005 927	83 406	509 339	38 713	285 471	185 155	
30. September	1 952 929	464 108	972 910	906 065	66 845	515 911	32 661	313 832	169 417	
31. Dezember	2 448 633	428 255	1 092 893	926 500	166 393	927 484	70 579	490 326	366 580	
2021 31. März	2 487 246	414 980	1 192 956	1 008 649	184 307	879 309	60 530	487 668	331 112	
30. Juni	2 512 374	482 586	1 144 284	973 524	170 760	885 504	67 829	480 988	336 687	
Veränderung gegenüber Vorjahresstichtag in %										
2021 31. März	38,1	19,9	8,8	- 0,6	124,3	145,4	105,4	170,0	123,3	
30. Juni	26,2	23,1	5,0	- 3,2	104,7	73,9	75,2	68,5	81,8	

¹ Vorbereitende Baustellenarbeiten, Hoch- und Tiefbau

² ohne Umsatzsteuer

Veränderungsrate der Messzahlen für Beschäftigte und Umsatz gegenüber dem Vorjahreswert
im Bauhauptgewerbe in Hamburg 2017 - 2021
 (alle Betriebe - Ergebnisse Mixmodell)



1.5 Messzahlen und Veränderungsraten für Beschäftigte und Umsatz im Bauhauptgewerbe¹ in Hamburg 2019 bis 2021

(Ergebnisse für alle Betriebe aus dem Mixmodell mit Verwaltungsdatenauswertung)

Jahr ----- Monat	Beschäftigte			Umsatz			
	Messzahl ²	Veränderung zum		Messzahl ²	Veränderung zum		
		Vormonat	Vorjahr		Vormonat	Vorjahr	
		%	%		%	%	
2019	Januar	112,0	- 0,8	6,4	80,4	- 46,3	8,2
	Februar	112,0	-	6,5	85,2	6,0	0,6
	März	112,7	0,6	6,0	115,4	35,5	17,8
	April	114,6	1,6	6,1	118,9	3,0	9,6
	Mai	115,6	0,9	4,9	118,6	- 0,3	4,9
	Juni	115,8	0,1	4,3	119,3	0,6	- 8,8
	Juli	116,0	0,2	3,3	130,3	9,2	- 7,7
	August	115,7	- 0,2	2,4	125,4	- 3,8	- 5,4
	September	118,2	2,2	2,8	125,5	-	2,4
	Oktober	118,6	0,4	2,7	134,2	7,0	0,5
	November	118,0	- 0,5	2,5	139,3	3,8	- 7,6
	Dezember	116,0	- 1,7	2,7	134,8	- 3,2	- 10,0
2020	Januar	115,2	- 0,7	2,9	86,7	- 35,7	7,8
	Februar	115,3	0,1	2,9	95,0	9,6	11,5
	März	116,5	1,0	3,4	115,5	21,6	0,1
	April	118,5	1,8	3,4	99,7	- 13,7	- 16,1
	Mai	119,0	0,5	2,9	107,3	7,6	- 9,5
	Juni	119,2	0,2	2,9	118,3	10,2	- 0,8
	Juli	119,6	0,3	3,1	121,3	2,5	- 6,9
	August	120,7	0,9	4,3	107,8	- 11,1	- 14,0
	September	122,4	1,4	3,6	119,4	10,8	- 4,9
	Oktober	122,6	0,2	3,4	121,6	1,9	- 9,4
	November	122,8	0,2	4,1	138,1	13,5	- 0,9
	Dezember	120,7	- 1,7	4,1	141,4	2,4	4,9
2021	Januar	120,7	-	4,8	70,1	- 50,4	- 19,1
	Februar	122,0	1,1	5,8	72,9	4,0	- 23,3
	März	123,0	0,8	5,6	108,5	48,9	- 6,1
	April	124,4 p	1,1 p	5,0 p	114,1 p	5,2 p	14,4 p
	Mai	126,6 p	1,8 p	6,4 p	114,2 p	0,1 p	6,4 p
	Juni	127,2 p	0,5 p	6,7 p	119,2 p	4,4 p	0,8 p
	Juli	126,9 p	- 0,3 p	6,1 p	133,4 p	11,9 p	10,0 p
	August	127,0 p	0,1 p	5,2 p	116,7 p	- 12,5 p	8,3 p

¹ Vorbereitende Baustellenarbeiten, Hoch- und Tiefbau

² Basis 2015=100

2.1 Betriebe, Beschäftigung, Entgelte und Umsatz im Ausbaugewerbe¹ in Hamburg 2017 bis 2021

(Betriebe von Rechtlichen Einheiten mit 20² und mehr tätigen Personen)

Jahr ---- Quartal	Betriebe ³	Tätige Personen im Ausbau- gewerbe ³	Geleistete Arbeits- stunden	Entgelte	Ausbau- gewerbli. Umsatz ⁴
	Anzahl		1 000 Std	1 000 Euro	
2017	165	7 750	9 737	298 778	1 114 752
2018	181	9 417	11 224	384 024	1 532 882
2019	198	10 457	12 160	438 240	1 784 830
2020	218	10 682	12 356	455 782	1 820 504
2019					
1. Quartal	199	10 351	2 940	101 193	348 466
2. Quartal	199	10 406	3 001	112 049	414 146
3. Quartal	198	10 864	3 268	114 797	467 849
4. Quartal	197	10 205	2 951	110 201	554 369
2020					
1. Quartal	221	10 953	3 157	112 998	395 996
2. Quartal	219	10 564	2 998	114 765	442 271
3. Quartal	216	10 637	3 109	110 691	441 987
4. Quartal	216	10 575	3 093	117 327	540 251
2021					
1. Quartal	233	11 203	3 320	117 897	360 579
2. Quartal	232	11 347	3 261	128 895	444 797

¹ Bauinstallation und sonstiges Ausbaugewerbe

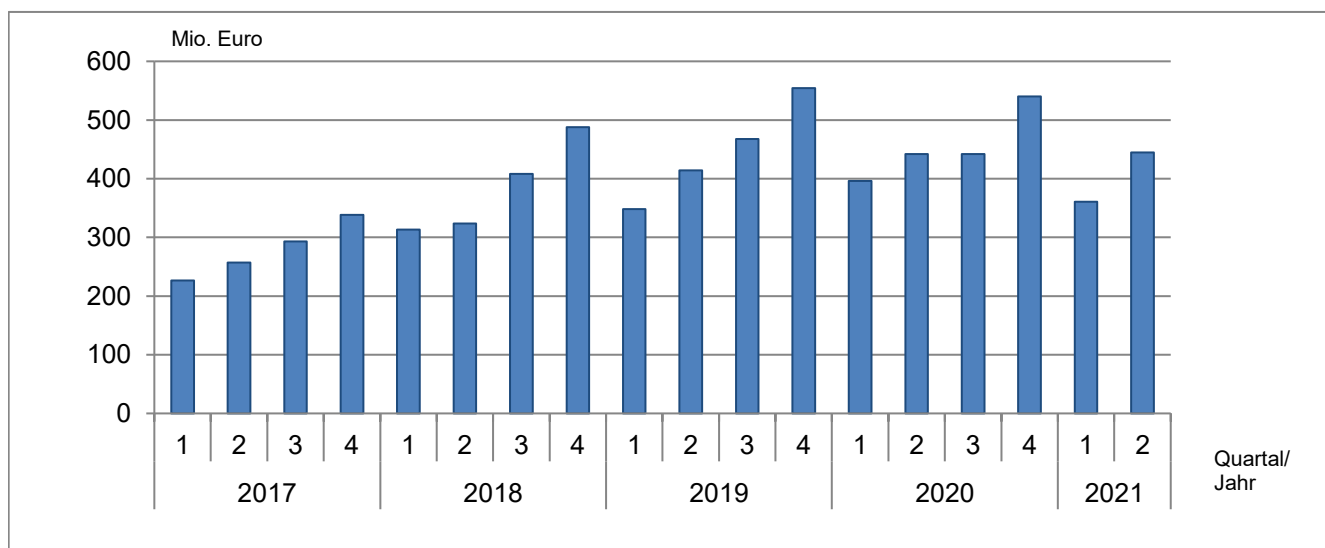
² von 2018 bis 2020 Betriebe von Unternehmen mit 23 und mehr tätigen Personen

³ Jahreswerte = Quartalsdurchschnitt; Quartalswerte = am Ende des Quartals

⁴ ohne Umsatzsteuer

Ausbaugewerblicher Umsatz im Ausbaugewerbe in Hamburg 2017 bis 2021

(Betriebe von Rechtlichen Einheiten mit 20¹ und mehr tätigen Personen)



¹ von 2018 bis 2020 Betriebe von Unternehmen mit 23 und mehr tätigen Personen

**2.2 Betriebe, Beschäftigung, Entgelte und Umsatz im Ausbaugewerbe¹
in Hamburg im 2. Quartal 2021 nach Wirtschaftszweigen**
(Betriebe von Rechtlichen Einheiten mit 20 und mehr tätigen Personen)

WZ-Nr.	Wirtschaftszweig	Betriebe ¹	Tätige Personen im Ausbaugewerbe	Geleistete Arbeitsstunden	Entgelte	Ausbaugewerbl. Umsatz ²
		Anzahl		1 000 Std	1 000 Euro	
43.2	Bauinstallation	174	8 687	2 527	102 296	318 129
43.21	Elektroinstallation	65	3 126	961	33 997	106 611
43.22	Gas-, Wasser-, Heizungs- sowie Lüftungs- und Klimainstallation	86	4 218	1 138	50 107	147 302
43.29	Sonstige Bauinstallation	23	1 343	428	18 192	64 215
43.3	Sonstiger Ausbau	58	2 660	734	26 599	126 668
43.32	Bautischlerei und -schlosserei	8	239	78	2 151	6 461
43.34	Malerei und Glaserei	35	1 341	433	10 941	39 237
Bauinstallation und sonstiges Ausbaugewerbe zusammen		232	11 347	3 261	128 895	444 797

¹ Bauinstallation und sonstiges Ausbaugewerbe

² ohne Umsatzsteuer

2.3 Messzahlen und Veränderungsraten für Beschäftigte und Umsatz im Ausbaugewerbe¹ in Hamburg 2017 bis 2. Quartal 2021

(Ergebnisse für alle Betriebe aus dem Mixmodell mit Verwaltungsdatenauswertung)

Jahr ----- Quartal	Beschäftigte			Umsatz			
	Messzahl ²	Veränderung zum		Messzahl ²	Veränderung zum		
		Vorquartal	Vorjahr		Vorquartal	Vorjahr	
		%	%		%	%	
2017	1. Quartal	102,6	- 0,4	2,3	88,2	- 31,0	6,8
	2. Quartal	103,3	0,7	2,3	103,2	17,0	- 0,3
	3. Quartal	104,7	1,3	1,5	111,4	8,0	8,8
	4. Quartal	104,4	- 0,3	1,4	128,0	14,9	0,1
2018	1. Quartal	104,6	0,2	1,9	96,7	- 24,4	9,6
	2. Quartal	106,1	1,4	2,7	111,5	15,3	8,0
	3. Quartal	109,3	3,1	4,4	124,7	11,9	11,9
	4. Quartal	108,7	- 0,5	4,1	144,9	16,2	13,2
2019	1. Quartal	108,7	-	3,9	103,2	- 28,8	6,7
	2. Quartal	109,6	0,8	3,3	118,7	15,0	6,5
	3. Quartal	113,4	3,5	3,8	129,2	8,8	3,6
	4. Quartal	111,8	- 1,4	2,9	150,9	16,8	4,1
2020	1. Quartal	111,8	-	2,9	106,6	- 29,4	3,3
	2. Quartal	110,2	- 1,4	0,5	115,9	8,8	- 2,4
	3. Quartal	112,3	1,9	- 1,0	119,0	2,7	- 7,9
	4. Quartal	111,0 p	- 1,1 p	- 0,7 p	146,2 p	22,9 p	- 3,1 p
2021	1. Quartal	111,8 p	0,7 p	- p	99,4 p	- 32,0 p	- 6,8 p
	2. Quartal	112,4 p	0,5 p	2,0 p	124,0 p	24,7 p	7,0 p

¹ Bauinstallation und sonstiges Ausbaugewerbe

² Basis 2015=100

Veränderungsrate der Messzahlen für Beschäftigte und Umsatz gegenüber dem Vorjahreswert im Ausbaugewerbe in Hamburg 2017 bis 2021 (alle Betriebe - Ergebnisse Mixmodell)

