

STATISTISCHE BERICHTE

Kennziffer: E II 1/E III 1 - m 1/19 HH

Das Baugewerbe in Hamburg Januar 2019

Herausgegeben am: 16. April 2019



Impressum

Statistische Berichte

Herausgeber:

Statistisches Amt für Hamburg und Schleswig-Holstein

– Anstalt des öffentlichen Rechts –

Steckelhörn 12
20457 Hamburg

Auskunft zu dieser Veröffentlichung:

Verena Hein

Telefon: 0431 6895-9143

E-Mail: bau@statistik-nord.de

Auskunftsdienst:

E-Mail: info@statistik-nord.de

Auskünfte: 040 42831-1766

Internet: www.statistik-nord.de

© Statistisches Amt für Hamburg und Schleswig-Holstein, Hamburg 2019
Auszugsweise Vervielfältigung und Verbreitung mit Quellenangabe gestattet.

Sofern in den Produkten auf das Vorhandensein von Copyrightrechten Dritter hingewiesen wird, sind die in deren Produkten ausgewiesenen Copyrightbestimmungen zu wahren. Alle übrigen Rechte bleiben vorbehalten.

Zeichenerklärung:

0	weniger als die Hälfte von 1 in der letzten besetzten Stelle, jedoch mehr als nichts
–	nichts vorhanden (genau Null)
...	Angabe fällt später an
·	Zahlenwert unbekannt oder geheim zu halten
x	Tabellenfach gesperrt, weil Aussage nicht sinnvoll
p	vorläufiges Ergebnis
r	berichtigtes Ergebnis
s	geschätztes Ergebnis
a. n. g.	anderweitig nicht genannt
u. dgl.	und dergleichen
()	Zahlenwert mit eingeschränkter Aussagefähigkeit
/	Zahlenwert nicht sicher genug

Abweichungen in den Summen sind auf Runden der Zahlen zurückzuführen.

Hinweise	4
Tabellenteil	
1. Bauhauptgewerbe	5
1.1 Betriebe, Beschäftigung, Entgelte, Umsatz und Auftragseingang im Bauhauptgewerbe in Hamburg 2015 bis 2019	5
1.2 Betriebe, Beschäftigung, Entgelte, Umsatz und Auftragseingang im Bauhauptgewerbe in Hamburg im Januar 2019 nach Wirtschaftszweigen	6
1.3 Betriebe, Beschäftigung, Umsatz und Auftragseingang im Bauhauptgewerbe in Hamburg im Januar 2019 nach Bauarten und Auftraggebern	7
1.4 Auftragsbestand im Bauhauptgewerbe in Hamburg vom 1. Quartal 2017 bis 4. Quartal 2018 nach Bauarten und Auftraggebern	8
1.5 Messzahlen und Veränderungsdaten für Beschäftigte und Umsatz im Bauhauptgewerbe in Hamburg 2017 bis 2019	9
2. Ausbaugewerbe	10
2.1 Betriebe, Beschäftigung, Entgelte und Umsatz im Ausbaugewerbe in Hamburg 2015 bis 2018	10
2.2 Betriebe, Beschäftigung, Entgelte und Umsatz im Ausbaugewerbe in Hamburg im 4. Quartal 2018 nach Wirtschaftszweigen	11
2.3 Messzahlen und Veränderungsdaten für Beschäftigte und Umsatz im Ausbaugewerbe in Hamburg 2015 bis 4. Quartal 2018	12
Grafiken	
1. Baugewerblicher Umsatz und Auftragseingänge im Bauhauptgewerbe in Hamburg 2017 bis 2019	6
2. Veränderungsrate der Messzahlen für Beschäftigte und Umsatz gegenüber dem Vorjahreswert im Bauhauptgewerbe in Hamburg 2015 bis 2019	8
3. Ausbaugewerblicher Umsatz im Ausbaugewerbe in Hamburg 2015 bis 2018	10
4. Veränderungsrate der Messzahlen für Beschäftigte und Umsatz gegenüber dem Vorjahreswert im Ausbaugewerbe in Hamburg 2015 bis 2018	12

Hinweise

Rechtsgrundlagen: Gesetz über die Statistik im Produzierenden Gewerbe (ProdGewStatG) in der Fassung der Bekanntmachung vom 21. März 2002 (BGBl. I S. 1181) geändert durch Artikel 271 des Gesetzes vom 31. August 2015 (BGBl. I S.1474), in Verbindung mit dem Bundesstatistikgesetz (BStatG) vom 20. Oktober 2016 (BGBl. I S. 2394), zuletzt geändert durch Artikel 10 Absatz 5 des Gesetzes vom 30. Oktober 2017 (BGBl. I S. 3618).

Erhebungsbereich: Die Abgrenzung und Gliederung des Baugewerbes erfolgt aktuell nach der Klassifikation der Wirtschaftszweige, Ausgabe 2008 (WZ2008). Die Erhebungen werden getrennt durchgeführt für Unternehmen in den Bereichen "Vorbereitende Baustellenarbeiten, Hoch- und Tiefbau" (Bauhauptgewerbe) sowie für Unternehmen in den Bereichen "Bauinstallation und sonstiges Ausbaugewerbe" (Ausbaugewerbe).

Erhebungseinheit: Zum Monatsbericht im Bauhauptgewerbe melden alle Betriebe des Bauhauptgewerbes von Unternehmen mit 20 und mehr tätigen Personen (ggf. inklusive ihrer Anteile an Arbeitsgemeinschaften), soweit sich ihre Tätigkeit auf inländische Baustellen bezieht. Die vierteljährliche Erhebung im Ausbaugewerbe erfasst alle Betriebe des Ausbaugewerbes von Unternehmen mit ebenfalls 20 Personen bis einschließlich zum Berichtsjahr 2017 und ab Berichtsjahr 2018 mit 23 und mehr tätigen Personen. Aufgrund der Anhebung der Berichtskreisuntergrenze sind die Ergebnisse ab 2018 nur eingeschränkt mit den Vorjahreswerten vergleichbar. Maßgebend dafür ist jeweils die Beschäftigtenzahl Ende Juni des vorausgegangenen Berichtsjahres. Erfasst und nachgewiesen werden örtliche Einheiten (in der Regel nicht Baustellen) mit wirtschaftlichem Schwerpunkt im Baugewerbe.

Ergänzende Ergebnisse aus dem Mixmodell: Das Baugewerbe ist geprägt durch eine Vielzahl von kleinen Betrieben, die in der Summe eine wichtige Rolle für die Darstellung der konjunkturellen Entwicklung spielen. Deshalb werden die Daten der Monatserhebung im Bauhauptgewerbe sowie der Vierteljahreserhebung im Ausbaugewerbe, die lediglich Betriebe von Unternehmen mit 20 bzw. 23 und mehr tätigen Personen erfassen, zusätzlich auch um Verwaltungsdaten für die Betriebe von Unternehmen mit weniger als 20 bzw. 23 tätigen Personen ergänzt. Die Verwaltungsdaten umfassen Umsatzdaten der Finanzverwaltung und Beschäftigtendaten der Bundesagentur für Arbeit. Das Ergebnis für dieses so genannte Mixmodell entspricht praktisch einer Totalzählung. Das Mixmodell zielt darauf ab, die Darstellung der konjunkturellen Entwicklung im Bauhaupt- und im Ausbaugewerbe zu vervollständigen und damit die Aussagefähigkeit, der Ergebnisse aus den Primärerhebungen zu verbessern. Aufgrund methodischer Besonderheiten ist mit dem Mixmodell nur die Darstellung von Messziffern und Veränderungsraten, nicht jedoch von absoluten Größen möglich.

Tätige Personen: Tätige Inhaber/-innen und tätige Mitinhaber/-innen, unbezahlt mithelfende Familienangehörige und alle in einem arbeitsrechtlichen Verhältnis zum Unternehmen stehende Personen. Nachgewiesen wird der Stand am Monats- bzw. Quartalsende, bei größeren Zeiträumen der jeweilige Durchschnitt für die betreffenden Monate bzw. Quartale.

Entgelte: Summe der lohnsteuerpflichtigen Bruttobezüge (Bar- und Sachbezüge) ohne Arbeitgeberanteile zur Kranken-, Pflege-, Renten- und Arbeitslosenversicherung, ohne Beiträge zu den Sozialkassen des Baugewerbes, ohne Winterbau-Umlage und ohne Aufwendungen für die betriebliche Alters-, Invaliditäts- und Hinterbliebenenversorgung sowie ohne gezahltes Vorruhestandsgeld.

Geleistete Arbeitsstunden: Alle auf Baustellen, Bauhöfen und in Werkstätten im Bundesgebiet tatsächlich geleisteten Arbeitsstunden, gleichgültig ob sie von Lohn- oder Gehaltsempfängern oder von Auszubildenden erbracht wurden. Nicht einbezogen sind die für Bürotätigkeit geleisteten Arbeitsstunden.

Umsatz (ohne Umsatzsteuer): Die dem Finanzamt für die Umsatzsteuer zu meldenden steuerbaren (steuerpflichtigen und steuerfreien) Beträge für die im Bundesgebiet getätigten Leistungen, einschließlich Umsatz aus Nachunternehmertätigkeit und der Vergabe von Teilleistungen an Nachunternehmer. Hierzu zählen auch Anzahlungen für Teilleistungen oder Vorauszahlungen vor Ausführung der entsprechenden Lieferungen oder Leistungen, die gem. § 13 UStG zu versteuern sind. Neben dem baugewerblichen Umsatz enthält der Gesamtumsatz sonstige Umsätze (vorwiegend aus Handelsware, aus sonstigen eigenen Erzeugnissen (Baustoffen, Betonwaren u. Ä.), Umsätze aus Lohnarbeiten für Dritte, Dienstleistungen, Vermietung und Verpachtung).

Auftragseingang: Als Auftragseingang gilt die Summe aller im Berichtszeitraum eingegangenen und vom Betrieb fest akzeptierten Bauaufträge im Inland (ohne Umsatzsteuer). Anzugeben sind nur Auftragseingänge, die vom Betrieb selbst ausgeführt werden ohne die an Nachunternehmer zu vergebenden Teile von Bauaufträgen.

Auftragsbestand: Zum Auftragsbestand rechnet der Wert (ohne Umsatzsteuer) aller fest angenommenen, aber noch nicht ausgeführten Bauaufträge bzw. Auftragsteile im Inland am Ende des Berichtsvierteljahres, ohne an Nachunternehmer vergebene Aufträge. Bei der Ermittlung des Auftragsbestandes ist vom Wert bereits im Bau befindlicher Projekte der Teil abzusetzen, der produktionstechnisch schon fertiggestellt ist.

1.1 Betriebe, Beschäftigung, Entgelte, Umsatz und Auftragseingang im Bauhauptgewerbe¹ in Hamburg 2015 bis 2019

(Betriebe von Unternehmen mit 20 und mehr tätigen Personen)

Jahr ---- Monat	Betriebe ²	Tätige Personen im Bauhaupt- gewerbe	Geleistete Arbeits- stunden	Entgelte	Bau- gewerbl. Umsatz ³	Auftrags- eingang ³
	Anzahl		1 000 Std	1 000 Euro		
2015	82	5 211	5 806	240 428	1 555 530	1 059 392
2016	86	5 264	5 859	237 490	1 599 635	1 508 186
2017	94	5 682	6 410	274 375	1 611 917	1 430 234
2018	106	6 431	7 277	306 274	1 836 686	1 282 201
2017	Januar	95	5 460	413	18 884	70 909
	Februar	95	5 534	441	19 434	56 868
	März	95	5 588	553	20 709	137 790
	April	95	5 614	501	22 194	63 638
	Mai	94	5 678	575	23 901	85 645
	Juni	94	5 688	569	23 783	253 792
	Juli	94	5 724	550	25 126	196 034
	August	94	5 739	574	23 464	125 320
	September	94	5 782	565	22 155	101 691
	Oktober	94	5 836	580	23 100	95 967
	November	93	5 800	633	29 699	79 702
	Dezember	93	5 739	456	21 926	162 879
2018	Januar	107	6 341	548	22 213	80 685
	Februar	107	6 289	490	21 229	70 747
	März	107	6 342	549	22 214	107 539
	April	107	6 318	624	24 766	86 375
	Mai	107	6 467	624	26 369	102 661
	Juni	107	6 509	657	27 290	111 288
	Juli	106	6 470	650	28 513	96 287
	August	106	6 540	666	26 023	125 142
	September	104	6 488	627	24 485	158 112
	Oktober	104	6 506	668	25 851	71 809
	November	104	6 488	681	32 504	104 904
	Dezember	104	6 417	493	24 817	166 653
2019	Januar	124	6 999	580	25 244	139 065

¹ Vorbereitende Baustellenarbeiten, Hoch- und Tiefbau

² Jahreswerte = Monatsdurchschnitt

³ ohne Umsatzsteuer

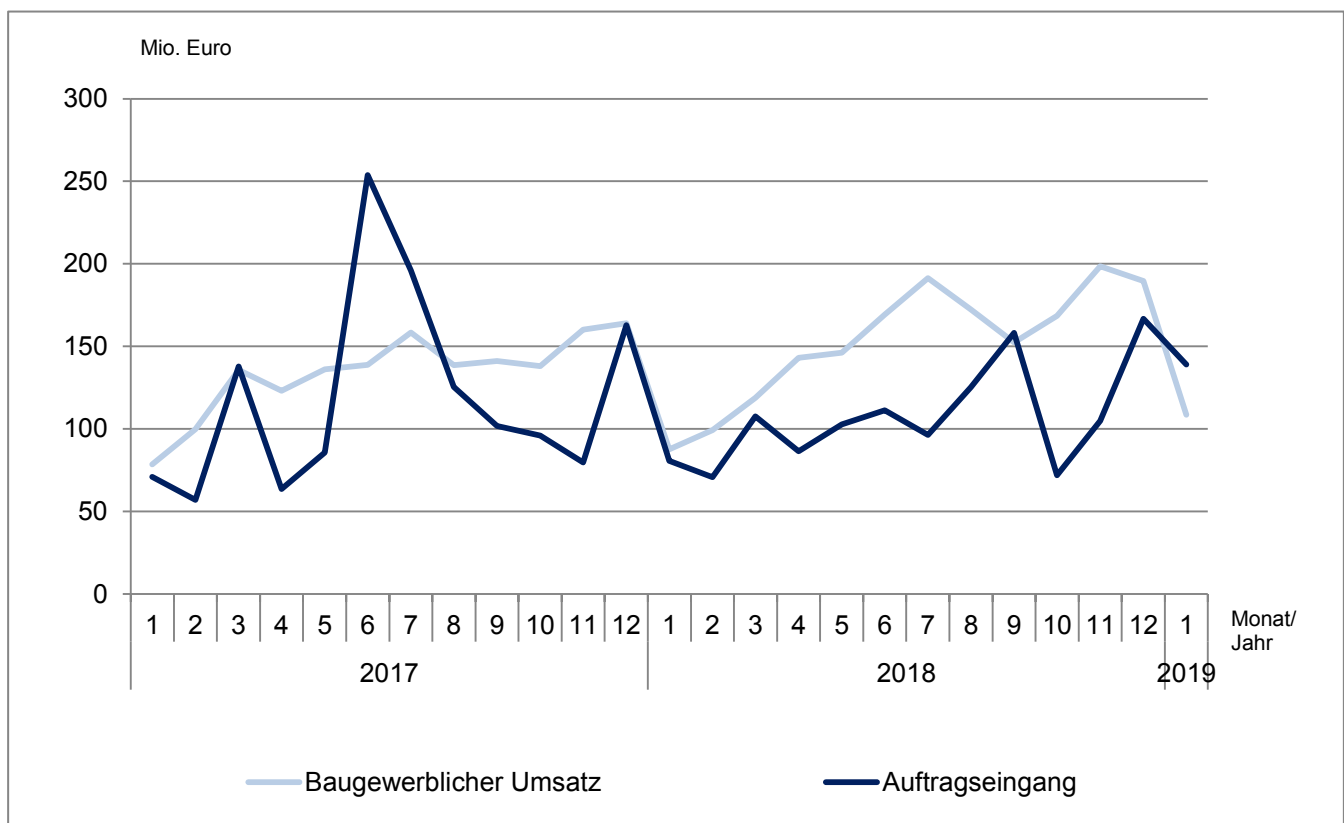
**1.2 Betriebe, Beschäftigung, Entgelte, Umsatz und Auftragseingang im Bauhauptgewerbe¹
in Hamburg im Januar 2019 nach Wirtschaftszweigen**
(Betriebe von Unternehmen mit 20 und mehr tätigen Personen)

WZ-Nr.	Wirtschaftszweig	Betriebe	Tätige Personen im Bauhauptgewerbe	Geleistete Arbeitsstunden	Entgelte	Baugewerbl. Umsatz ²	Auftragseingang ²
		Anzahl		1 000 Std		1 000 Euro	
41.2	Bau von Gebäuden	41	3 033	211	12 256	72 448	63 473
42.1	Bau von Straßen und Bahnverkehrsstrecken	18	1 356	117	4 686	9 040	27 401
42.11	Bau von Straßen	15	1 083	84	3 539	5 938	24 764
43.9	Sonstige spezialisierte Bautätigkeiten	42	1 587	139	4 626	16 450	41 064
43.91	Dachdeckerei und Zimmerei	11	295	22	904	2 311	5 470
43.99	Sonstige spezialisierte Bautätigkeiten a. n. g.	31	1 292	117	3 722	14 139	35 595
Vorbereitende Baustellenarbeiten, Hoch- und Tiefbau zusammen		124	6 999	580	25 244	108 617	139 065

¹ Vorbereitende Baustellenarbeiten, Hoch- und Tiefbau

² ohne Umsatzsteuer

**Baugewerblicher Umsatz und Auftragseingang im Bauhauptgewerbe
in Hamburg 2017 bis 2019**
(Betriebe von Unternehmen mit 20 und mehr tätigen Personen)



**1.3 Betriebe, Beschäftigung, Umsatz und Auftragseingang im Bauhauptgewerbe¹
in Hamburg im Januar 2019 nach Bauarten und Auftraggebern**
(Betriebe von Unternehmen mit 20 und mehr tätigen Personen)

Merkmal	Januar 2019	zum Vergleich				Januar - Januar ²		
		Januar 2018	Dezember 2018	Veränderung zum ... in %		2019	2018	Veränderung in %
				Januar 2018	Dezember 2018			
Betriebe	124	107	104	15,9	19,2	124	107	15,9
Tätige Personen im Bauhauptgewerbe	6 999	6 341	6 417	10,4	9,1	6 999	6 341	10,4
Entgelte (1 000 Euro)	25 244	22 213	24 817	13,6	1,7	25 244	22 213	13,6
Geleistete Arbeitsstunden (1 000 Std)	580	548	493	5,9	17,7	580	548	5,9
Hochbau insgesamt	347	344	284	0,8	22,1	347	344	0,8
Tiefbau insgesamt	233	203	209	14,7	11,7	233	203	14,7
Wohnungsbau	139	143	124	- 3,1	12,1	139	143	- 3,1
Gewerblicher und industrieller Bau	253	248	201	2,3	25,8	253	248	2,3
Hochbau	190	176	144	7,8	31,4	190	176	7,8
Tiefbau	64	72	57	- 11,2	11,6	64	72	- 11,2
öffentlicher und Straßenbau	188	157	168	20,0	12,0	188	157	20,0
Hochbau	18	25	16	- 26,3	15,2	18	25	- 26,3
Straßenbau	89	83	90	7,2	- 0,6	89	83	7,2
sonstiger Tiefbau	80	48	62	65,8	29,3	80	48	65,8
Baugewerblicher Umsatz³ (1 000 Euro)	108 617	87 641	189 666	23,9	- 42,7	108 617	87 641	23,9
Hochbau insgesamt	82 791	62 878	140 321	31,7	- 41,0	82 791	62 878	31,7
Tiefbau insgesamt	25 826	24 763	49 344	4,3	- 47,7	25 826	24 763	4,3
Wohnungsbau	24 007	20 738	66 126	15,8	- 63,7	24 007	20 738	15,8
Gewerblicher und industrieller Bau	65 787	45 153	86 039	45,7	- 23,5	65 787	45 153	45,7
Hochbau	56 276	37 453	71 681	50,3	- 21,5	56 276	37 453	50,3
Tiefbau	9 511	7 700	14 359	23,5	- 33,8	9 511	7 700	23,5
öffentlicher und Straßenbau	18 823	21 749	37 501	- 13,5	- 49,8	18 823	21 749	- 13,5
Hochbau	2 508	4 687	2 515	- 46,5	- 0,3	2 508	4 687	- 46,5
Straßenbau	7 251	7 082	18 684	2,4	- 61,2	7 251	7 082	2,4
sonstiger Tiefbau	9 064	9 981	16 302	- 9,2	- 44,4	9 064	9 981	- 9,2
Auftragseingang³ (1 000 Euro)	139 065	80 685	166 653	72,4	- 16,6	139 065	80 685	72,4
Hochbau insgesamt	79 936	41 197	89 633	94,0	- 10,8	79 936	41 197	94,0
Tiefbau insgesamt	59 130	39 487	77 020	49,7	- 23,2	59 130	39 487	49,7
Wohnungsbau	43 300	21 774	14 464	98,9	199,4	43 300	21 774	98,9
Gewerblicher und industrieller Bau	44 758	41 511	87 850	7,8	- 49,1	44 758	41 511	7,8
Hochbau	35 538	18 013	74 308	97,3	- 52,2	35 538	18 013	97,3
Tiefbau	9 220	23 497	13 542	- 60,8	- 31,9	9 220	23 497	- 60,8
öffentlicher und Straßenbau	51 008	17 400	64 339	193,2	- 20,7	51 008	17 400	193,2
Hochbau	1 098	1 410	861	- 22,1	27,6	1 098	1 410	- 22,1
Straßenbau	28 432	14 049	5 151	102,4	452,0	28 432	14 049	102,4
sonstiger Tiefbau	21 478	1 941	58 328	1 006,6	- 63,2	21 478	1 941	1 006,6

¹ Vorbereitende Baustellenarbeiten, Hoch- und Tiefbau

² bei Betrieben und tät. Personen = Durchschnitt der Monate

³ ohne Umsatzsteuer

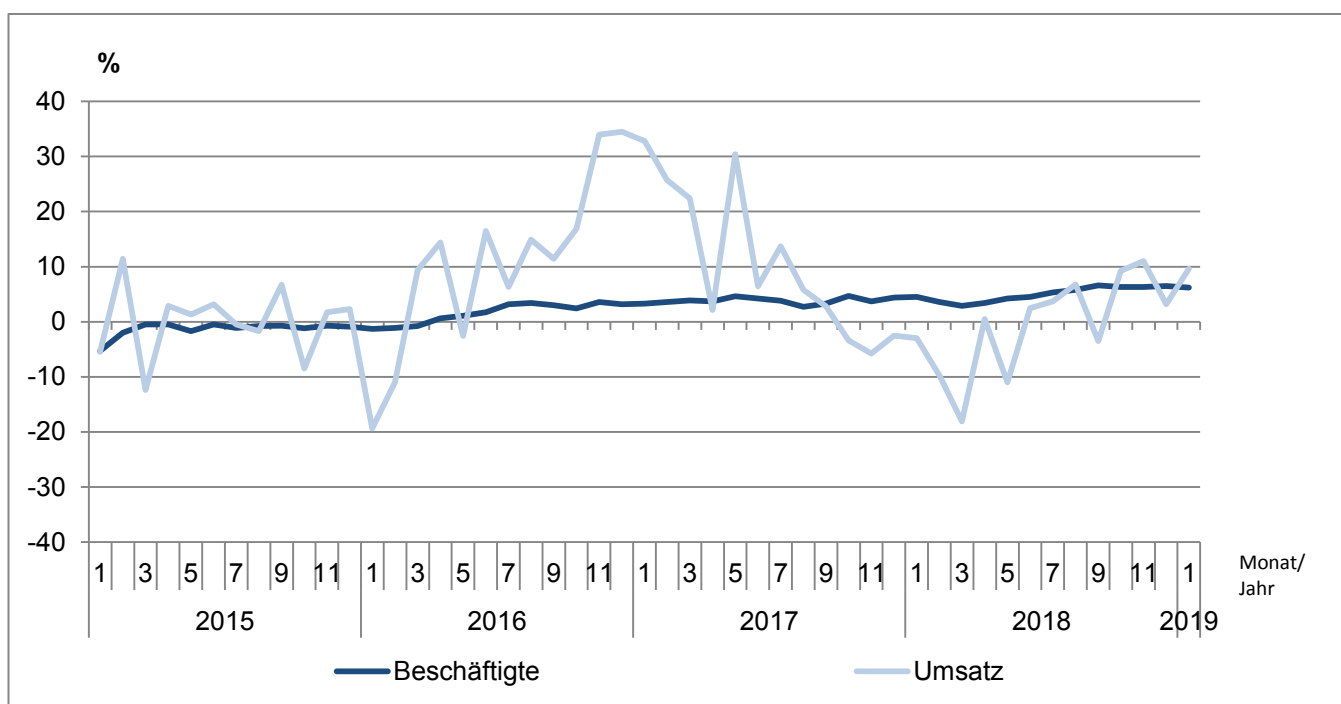
1.4 Auftragsbestand im Bauhauptgewerbe¹ in Hamburg
vom 1. Quartal 2017 bis 4. Quartal 2018 nach Bauarten und Auftraggebern
(Betriebe von Unternehmen mit 20 und mehr tätigen Personen)

Jahr ---- Stichtag	Vorbereitende Baustellenarbeiten, Hoch- und Tiefbau zusammen	Wohnungs- bau	Gewerblicher und industrieller Bau			Öffentlicher und Verkehrsbau				
			Zusammen	Hochbau	Tiefbau	Zusammen	Hochbau	Straßenbau	sonstiger Tiefbau	
1 000 Euro ²										
2017	31. März	1 531 469	361 746	694 396	622 294	72 102	475 327	57 209	215 915	202 204
	30. Juni	1 632 197	367 297	826 449	748 422	78 027	438 451	21 720	199 486	217 245
	30. September	1 646 454	344 165	881 511	794 381	87 131	420 777	23 238	209 955	187 584
	31. Dezember	1 757 774	388 859	914 269	843 317	70 953	454 646	20 132	273 819	160 695
2018	31. März	1 765 775	380 594	932 569	844 473	88 096	452 611	17 394	268 606	166 612
	30. Juni	1 696 551	408 604	887 117	800 776	86 342	400 829	18 605	227 975	154 250
	30. September	1 638 475	428 503	816 557	730 259	86 298	393 415	11 109	224 368	157 938
	31. Dezember	1 544 143	413 584	787 616	704 190	83 426	342 943	8 519	187 891	146 533
Veränderung gegenüber Vorjahresstichtag in %										
2018	31. März	15,3	5,2	34,3	35,7	22,2	- 4,8	- 69,6	24,4	- 17,6
	30. Juni	3,9	11,2	7,3	7,0	10,7	- 8,6	- 14,3	14,3	- 29,0
	30. September	- 0,5	24,5	- 7,4	- 8,1	- 1,0	- 6,5	- 52,2	6,9	- 15,8
	31. Dezember	- 12,2	6,4	- 13,9	- 16,5	17,6	- 24,6	- 57,7	- 31,4	- 8,8

¹ Vorbereitende Baustellenarbeiten, Hoch- und Tiefbau

² ohne Umsatzsteuer

Veränderungsrate der Messzahlen für Beschäftigte und Umsatz gegenüber dem Vorjahreswert
im Bauhauptgewerbe in Hamburg 2015 - JJ
(alle Betriebe - Ergebnisse Mixmodell)



1.5 Messzahlen und Veränderungsraten für Beschäftigte und Umsatz im Bauhauptgewerbe¹ in Hamburg 2017 bis 2019

(Ergebnisse für alle Betriebe aus dem Mixmodell mit Verwaltungsdatenauswertung)

Jahr ----- Monat	Beschäftigte			Umsatz			
	Messzahl ²	Veränderung zum		Messzahl ²	Veränderung zum		
		Vormonat	Vorjahr		Vormonat	Vorjahr	
		%	%		%	%	
2017	Januar	100,8	- 0,6	3,3	76,6	- 49,7	32,8
	Februar	101,5	0,7	3,6	93,9	22,5	25,7
	März	103,3	1,8	3,9	119,7	27,5	22,4
	April	104,4	1,0	3,7	108,0	- 9,8	2,1
	Mai	105,8	1,3	4,6	127,1	17,7	30,4
	Juni	106,2	0,4	4,2	127,6	0,4	6,4
	Juli	106,6	0,3	3,8	136,1	6,6	13,7
	August	106,8	0,2	2,7	124,1	- 8,8	5,8
	September	107,9	1,0	3,3	129,2	4,1	2,8
	Oktober	108,5	0,6	4,7	124,7	- 3,5	- 3,4
	November	108,0	- 0,5	3,7	136,9	9,7	- 5,8
	Dezember	105,9	- 2,0	4,4	148,5	8,5	- 2,5
2018	Januar	105,3	- 0,6	4,5	74,3	- 49,9	- 3,0
	Februar	105,2	- 0,1	3,6	84,7	14,0	- 9,8
	März	106,3	1,0	2,9	98,0	15,7	- 18,1
	April	108,0	1,6	3,4	108,5	10,7	0,5
	Mai	110,2	2,0	4,2	113,1	4,2	- 11,0
	Juni	111,0	0,7	4,5	130,8	15,7	2,5
	Juli	112,3	1,2	5,3	141,1	7,9	3,7
	August	113,0	0,6	5,8	132,5	- 6,1	6,8
	September	115,0	1,7	6,6	124,7	- 5,9	- 3,5
	Oktober	115,3	0,2	6,3	136,2	9,2	9,2
	November	114,8	- 0,4	6,3	152,0	11,6	11,0
	Dezember	112,8	- 1,7	6,5	153,2	0,8	3,2
2019	Januar	111,8	- 0,9	6,2	81,4	- 46,8	9,6

¹ Vorbereitende Baustellenarbeiten, Hoch- und Tiefbau

² Basis 2015=100

2.1 Betriebe, Beschäftigung, Entgelte und Umsatz im Ausbaugewerbe¹ in Hamburg 2015 bis 2018

(Betriebe von Unternehmen mit 20² und mehr tätigen Personen)

Jahr ---- Quartal	Betriebe ³	Tätige Personen im Ausbau- gewerbe	Geleistete Arbeits- stunden	Entgelte	Ausbau- gewerb- l. Umsatz ⁴
	Anzahl		1 000 Std	1 000 Euro	
2015	163	7 488	9 245	286 421	1 008 717
2016	158	7 340	9 279	278 184	1 032 602
2017	165	7 750	9 737	298 778	1 114 752
2018	181	9 417	11 224	384 024	1 532 882
2017					
1. Quartal	165	7 601	2 418	71 791	226 552
2. Quartal	165	7 729	2 401	75 476	257 191
3. Quartal	165	7 800	2 494	72 955	292 853
4. Quartal	165	7 868	2 424	78 557	338 155
2018					
1. Quartal	182	9 185	2 739	88 795	313 434
2. Quartal	181	9 310	2 823	97 477	323 548
3. Quartal	180	9 558	2 845	94 592	408 057
4. Quartal	180	9 615	2 817	103 160	487 844

¹ Bauinstallation und sonstiges Ausbaugewerbe

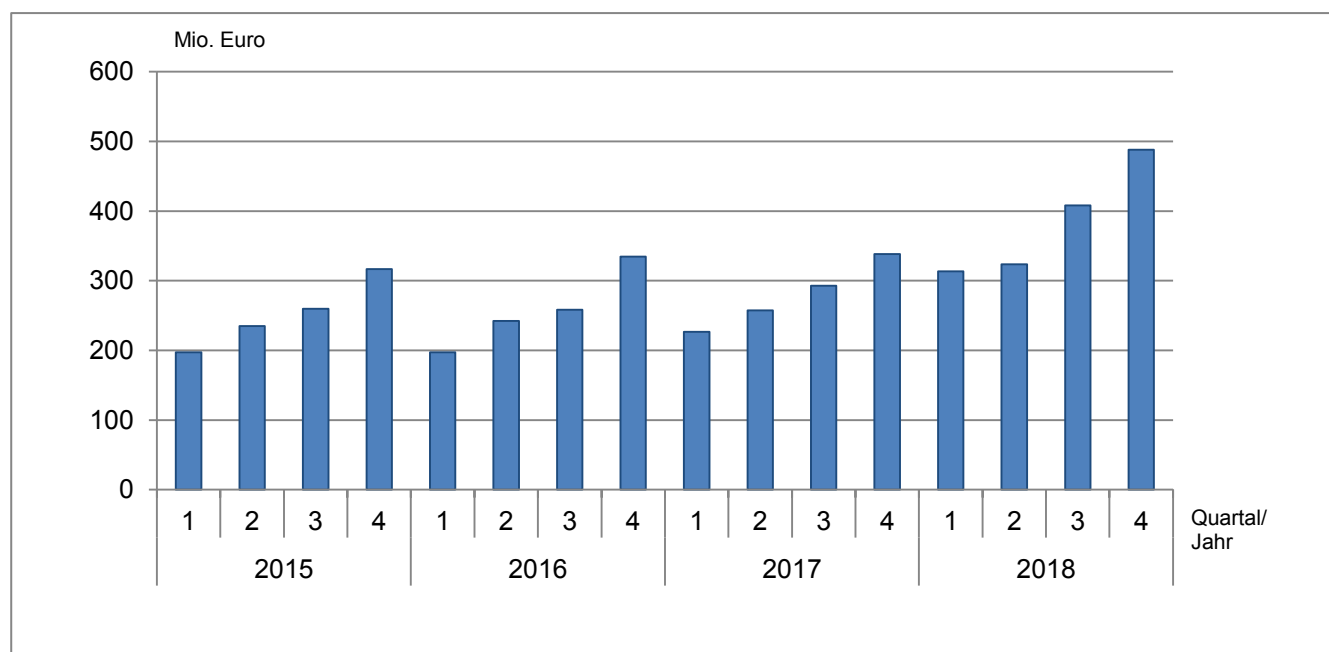
² ab 2018 Betriebe von Unternehmen mit 23 und mehr tätigen Personen

³ Jahreswerte = Quartalsdurchschnitt; Quartalswerte = am Ende des Quartals

⁴ ohne Umsatzsteuer

Ausbau-gewerblicher Umsatz im Ausbaugewerbe in Hamburg 2015 bis 2018

(Betriebe von Unternehmen mit 20¹ und mehr tätigen Personen)



¹ ab 2018 Betriebe von Unternehmen mit 23 und mehr tätigen Personen

**2.2 Betriebe, Beschäftigung, Entgelte und Umsatz im Ausbaugewerbe¹
in Hamburg im 4. Quartal 2018 nach Wirtschaftszweigen**
(Betriebe von Unternehmen mit 23 und mehr tätigen Personen)

WZ-Nr.	Wirtschaftszweig	Betriebe ¹	Tätige Personen im Ausbaugewerbe	Geleistete Arbeitsstunden	Entgelte	Ausbaugewerbl. Umsatz ²
		Anzahl		1 000 Std	1 000 Euro	
43.2	Bauinstallation	133	7 287	2 175	79 533	351 675
43.21	Elektroinstallation	45	2 499	878	27 076	99 733
43.22	Gas-, Wasser-, Heizungs- sowie Lüftungs- und Klimainstallation	69	3 705	1 007	38 610	195 217
43.29	Sonstige Bauinstallation	19	1 083	290	13 847	56 725
43.3	Sonstiger Ausbau	47	2 328	643	23 627	136 169
43.32	Bautischlerei und -schlosserei	9	299	80	2 491	9 341
43.34	Malerei und Glaserei	27	1 114	339	9 935	43 390
Bauinstallation und sonstiges Ausbaugewerbe zusammen		180	9 615	2 817	103 160	487 844

¹ Bauinstallation und sonstiges Ausbaugewerbe

² ohne Umsatzsteuer

2.3 Messzahlen und Veränderungsraten für Beschäftigte und Umsatz im Ausbaugewerbe¹ in Hamburg 2015 bis 4. Quartal 2018

(Ergebnisse für alle Betriebe aus dem Mixmodell mit Verwaltungsdatenauswertung)

Jahr ----- Quartal	Beschäftigte			Umsatz			
	Messzahl ²	Veränderung zum		Messzahl ²	Veränderung zum		
		Vorquartal	Vorjahr		Vorquartal	Vorjahr	
		%	%		%	%	
2015	1. Quartal	99,3	0,7	3,0	79,6	- 31,8	2,7
	2. Quartal	99,2	-	1,6	94,3	18,4	0,7
	3. Quartal	101,3	2,2	2,3	104,8	11,2	6,0
	4. Quartal	100,2	- 1,2	1,6	121,3	15,7	3,9
2016	1. Quartal	100,3	0,1	1,0	82,6	- 31,9	3,8
	2. Quartal	101,0	0,7	1,8	103,5	25,4	9,8
	3. Quartal	103,2	2,1	1,9	102,4	- 1,1	- 2,3
	4. Quartal	103,0	- 0,2	2,8	127,9	24,9	5,4
2017	1. Quartal	102,6	- 0,4	2,3	88,2	- 31,0	6,8
	2. Quartal	103,3	0,7	2,3	103,2	17,0	- 0,3
	3. Quartal	104,7	1,3	1,5	111,4	8,0	8,8
	4. Quartal	104,4	- 0,3	1,4	128,0	14,9	0,1
2018	1. Quartal	104,6	0,2	1,9	96,7	- 24,4	9,6
	2. Quartal	106,1	1,4	2,7	111,5	15,3	8,0
	3. Quartal	108,8	2,6	3,9	125,3	12,4	12,5
	4. Quartal	108,3	- 0,4	3,7	145,1	15,8	13,4

¹ Bauinstallation und sonstiges Ausbaugewerbe

² Basis 2015=100

Veränderungsrate der Messzahlen für Beschäftigte und Umsatz gegenüber dem Vorjahreswert im Ausbaugewerbe in Hamburg 2015 bis 2018 (alle Betriebe - Ergebnisse Mixmodell)

