

STATISTISCHER BERICHT
Kennziffer: G IV 1 - m 10/13 HH

Beherbergung im Reiseverkehr in Hamburg Oktober 2013

- Vorläufige Ergebnisse -

Herausgegeben am: 20. Dezember 2013



Impressum

Statistische Berichte

Herausgeber:

Statistisches Amt für Hamburg und Schleswig-Holstein

– Anstalt des öffentlichen Rechts –

Steckelhörn 12
20457 Hamburg

Auskunft zu dieser Veröffentlichung:

Michael Schäfer

Telefon: 0431/6895-9231

E-Mail: tourismussh@statistik-nord.de

Auskunftsdienst:

E-Mail: info@statistik-nord.de

Auskünfte: 040 42831-1766

0431 6895-9393

Internet: www.statistik-nord.de

© Statistisches Amt für Hamburg und Schleswig-Holstein, Hamburg 2013

Auszugsweise Vervielfältigung und Verbreitung mit Quellenangabe gestattet.

Sofern in den Produkten auf das Vorhandensein von Copyrightrechten Dritter hingewiesen wird, sind die in deren Produkten ausgewiesenen Copyrightbestimmungen zu wahren. Alle übrigen Rechte bleiben vorbehalten.

Zeichenerklärung:

0	weniger als die Hälfte von 1 in der letzten besetzten Stelle, jedoch mehr als nichts
–	nichts vorhanden (genau Null)
...	Angabe fällt später an
·	Zahlenwert unbekannt oder geheim zu halten
x	Tabellenfach gesperrt, weil Aussage nicht sinnvoll
p	vorläufiges Ergebnis
r	berichtigtes Ergebnis
s	geschätztes Ergebnis
a. n. g.	anderweitig nicht genannt
u. dgl.	und dergleichen

Tabelle 1: Ankünfte, Übernachtungen und Aufenthaltsdauer der Gäste in Beherbergungsstätten mit 10 und mehr Betten (einschl. Camping) in Hamburg

Herkunftsland (Ständiger Wohnsitz)	Oktober 2013					Januar bis Oktober 2013				
	Ankünfte		Übernachtungen		durchschnittliche Aufenthaltsdauer ¹	Ankünfte		Übernachtungen		durchschnittliche Aufenthaltsdauer ¹
	insgesamt	Veränderung zum Vorjahresmonat	insgesamt	Veränderung zum Vorjahresmonat		insgesamt	Veränderung zum Vorjahreszeitraum	insgesamt	Veränderung zum Vorjahreszeitraum	
	Anzahl	%	Anzahl	%	Tage	Anzahl	%	Anzahl	%	Tage
Hamburg	527 117	6,4	1 055 620	10,0	2,0	4 976 763	5,9	9 887 052	10,0	2,0
Deutschland	418 016	5,6	819 247	8,8	2,0	3 937 195	6,1	7 642 748	9,6	1,9
Ausland	109 101	9,5	236 373	14,2	2,2	1 039 568	5,0	2 244 304	11,5	2,2
Europa	83 390	7,7	175 124	11,2	2,1	784 986	4,1	1 642 226	9,7	2,1
Belgien	1 770	7,3	3 022	3,8	1,7	17 204	-1,1	31 711	4,7	1,8
Bulgarien	225	10,8	860	115,0	3,8	2 296	-5,8	5 076	2,1	2,2
Dänemark	16 216	17,4	32 508	21,8	2,0	109 635	5,4	203 892	8,2	1,9
Estland	250	25,0	496	-18,0	2,0	1 951	-6,8	3 637	-11,5	1,9
Finnland	1 252	2,5	2 477	8,2	2,0	12 462	-7,7	23 556	-6,2	1,9
Frankreich	4 988	5,0	9 307	12,0	1,9	51 737	3,5	95 452	10,3	1,8
Griechenland	445	8,0	1 180	30,1	2,7	3 673	1,2	8 932	11,5	2,4
Irland	544	3,2	1 410	29,0	2,6	4 671	-17,5	9 839	-8,1	2,1
Island	82	-22,6	145	-22,9	1,8	1 044	-1,5	2 167	4,6	2,1
Italien	2 771	11,8	5 474	13,9	2,0	31 037	7,6	65 508	13,0	2,1
Kroatien	188	-	318	-	1,7	1 236	-	2 452	-	2,0
Lettland	183	-10,7	341	-12,1	1,9	1 856	7,6	3 531	6,0	1,9
Litauen	207	47,9	347	42,2	1,7	1 983	-0,3	3 632	-3,0	1,8
Luxemburg	589	7,1	1 409	12,2	2,4	7 070	4,8	17 196	9,5	2,4
Malta	52	-35,0	145	-20,8	2,8	399	-20,5	942	-10,6	2,4
Niederlande	7 167	7,3	12 731	7,1	1,8	64 658	9,1	116 082	12,2	1,8
Norwegen	2 154	7,2	3 730	7,1	1,7	22 708	0,2	42 563	6,2	1,9
Österreich	7 229	1,3	16 308	2,5	2,3	81 463	6,1	191 969	8,3	2,4
Polen	1 940	17,8	5 854	81,1	3,0	18 473	13,4	45 217	40,9	2,4
Portugal	508	-0,6	1 226	0,2	2,4	5 482	0,3	12 461	6,9	2,3
Rumänien	476	-0,8	1 145	43,1	2,4	4 453	10,1	8 709	14,7	2,0
Russische Föderation	2 956	1,7	7 119	6,2	2,4	29 130	3,6	70 516	7,3	2,4
Schweden	4 102	3,2	7 227	4,9	1,8	39 027	2,5	67 876	5,7	1,7
Schweiz	9 366	-9,6	23 233	-7,2	2,5	98 174	-1,1	232 306	3,5	2,4
Slowakei	151	-9,0	307	7,7	2,0	1 691	19,2	3 859	33,5	2,3
Slowenien	127	41,1	338	38,0	2,7	1 179	-2,3	2 474	2,4	2,1
Spanien	2 887	-1,5	6 176	1,5	2,1	32 134	-5,1	69 659	3,0	2,2
Tschechische Republik	699	16,5	1 531	56,2	2,2	5 956	1,1	12 492	13,0	2,1
Türkei	993	15,9	2 047	6,9	2,1	8 917	-3,7	17 968	-2,9	2,0
Ukraine	381	-18,6	889	-9,7	2,3	3 950	-5,9	8 574	-1,6	2,2
Ungarn	489	13,7	1 412	10,1	2,9	3 609	-7,6	10 072	-16,5	2,8
Vereinigtes Königreich	10 815	23,3	21 956	21,1	2,0	105 797	13,2	229 916	26,3	2,2
Zypern	68	-17,1	152	4,8	2,2	836	-5,5	2 037	-3,2	2,4
sonst. europ. Länder	1 120	14,5	2 304	18,8	2,1	9 095	-12,0	19 953	-6,6	2,2
Afrika	1 196	11,6	3 888	17,3	3,3	13 125	45,0	37 268	27,8	2,8
Südafrika	239	2,6	616	2,0	2,6	2 477	-6,4	6 435	1,6	2,6
sonst. afrik. Länder	957	14,1	3 272	20,7	3,4	10 648	66,2	30 833	35,1	2,9
Asien	8 885	15,9	23 215	27,1	2,6	86 160	-0,2	225 336	11,0	2,6
Arabische Golfstaaten	2 344	34,3	6 405	69,9	2,7	22 748	5,0	68 075	35,0	3,0
China (einschl. Hongkong)	1 989	7,7	5 282	24,8	2,7	18 893	1,6	46 736	8,3	2,5
Indien	515	10,8	1 446	-29,2	2,8	6 162	10,4	17 628	13,4	2,9
Israel	389	58,8	1 096	77,6	2,8	3 171	1,1	7 426	7,0	2,3
Japan	1 440	0,2	2 967	5,0	2,1	14 829	-3,7	33 931	6,7	2,3
Süd-Korea	289	10,3	598	-3,5	2,1	3 306	-7,9	7 358	1,1	2,2
Taiwan	196	-8,4	493	-32,6	2,5	1 911	-4,9	4 354	-18,8	2,3
sonst. asiat. Länder	1 723	18,9	4 928	44,0	2,9	15 140	-7,4	39 828	-6,3	2,6

¹ Rechnerischer Wert: Übernachtungen/Ankünfte

Tabelle 1: Ankünfte, Übernachtungen und Aufenthaltsdauer der Gäste in Beherbergungsstätten mit 10 und mehr Betten (einschl. Camping) in Hamburg

Herkunftsland (Ständiger Wohnsitz)	Oktober 2013					Januar bis Oktober 2013				
	Ankünfte		Übernachtungen		durchschnittliche Aufenthaltsdauer ¹	Ankünfte		Übernachtungen		durchschnittliche Aufenthaltsdauer ¹
	insgesamt	Veränderung zum Vorjahresmonat	insgesamt	Veränderung zum Vorjahresmonat		insgesamt	Veränderung zum Vorjahreszeitraum	insgesamt	Veränderung zum Vorjahreszeitraum	
	Anzahl	%	Anzahl	%	Tage	Anzahl	%	Anzahl	%	Tage
Amerika	8 993	16,0	21 276	22,0	2,4	92 688	5,2	217 780	17,6	2,3
Kanada	821	- 0,8	1 752	1,3	2,1	8 059	- 1,8	18 409	6,5	2,3
Vereinigte Staaten	6 578	15,7	14 662	15,2	2,2	66 712	3,1	152 783	15,7	2,3
Mittelamerika/Karibik	367	16,5	924	32,9	2,5	3 354	0,1	8 151	5,2	2,4
Brasilien	519	21,0	2 242	94,3	4,3	7 356	22,4	20 199	46,0	2,7
sonst. südäm. Länder	708	43,6	1 696	49,8	2,4	7 207	22,8	18 238	28,4	2,5
Australien, Ozeanien	1 152	0,3	2 679	0,0	2,3	11 285	2,4	25 519	6,6	2,3
Australien	947	3,2	2 164	2,7	2,3	9 214	- 0,3	20 882	3,3	2,3
Neuseeland/Ozeanien	205	- 10,9	515	- 9,6	2,5	2 071	16,2	4 637	24,1	2,2
Ohne Angaben	5 485	19,1	10 191	30,4	1,9	51 324	24,3	96 175	30,6	1,9

¹ Rechnerischer Wert: Übernachtungen/Ankünfte

Tabelle 2: Entwicklung der Anzahl der Betriebe, Betten, Ankünfte und Übernachtungen sowie der Auslastung der Bettenkapazität in Hamburg

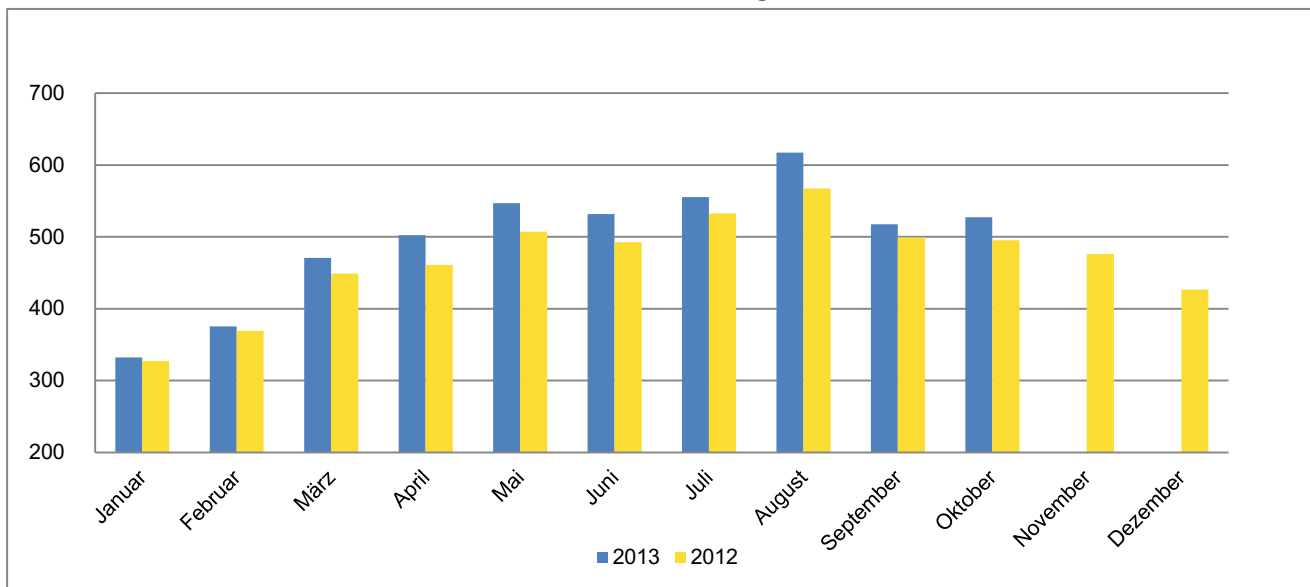
Jahr Monat	ge- öffnete Betriebe	angebo- tene Betten	Ankünfte			Übernachtungen			Auslast- ung der Betten- kapazi- tät ³	
			insgesamt	Veränder- ung zum Vor- jahres- zeitraum	Ausland	insgesamt	Veränder- ung zum Vor- jahres- zeitraum	Ausland		
			Anzahl ^{1 2}	%	Anzahl	Anzahl	%	Anzahl		
2002	270	29 815	2 753 618	6,9	547 687	5 149 174	7,0	1 106 539	47,0	
2003	274	30 227	2 974 050	8,0	566 094	5 444 959	5,7	1 103 736	48,1	
2004	279	33 439	3 263 114	9,7	624 347	5 945 507	9,2	1 231 251	50,2	
2005	281	33 848	3 450 864	5,8	635 526	6 435 106	8,2	1 311 136	51,7	
2006	286	35 364	3 843 850	11,4	738 752	7 177 327	11,5	1 561 569	55,8	
2007	285	36 701	3 985 106	3,7	746 383	7 402 423	3,1	1 536 324	55,9	
2008	292	39 528	4 116 335	3,3	764 629	7 727 621	4,4	1 612 097	53,7	
2009	303	42 845	4 367 721	6,1	806 275	8 190 145	6,0	1 655 138	54,1	
2010	312	45 807	4 732 566	8,4	913 139	8 946 635	9,2	1 852 309	54,2	
2011	315	47 690	5 083 172	7,4	1 001 006	9 530 300	6,5	2 042 103	55,2	
2012	326	52 590	5 603 644	10,2	1 175 279	10 634 012	11,6	2 390 809	56,2	
2011	Januar	312	46 159	294 009	11,3	51 141	531 787	11,2	101 418	37,2
	Februar	310	46 232	320 246	7,1	59 297	564 911	6,1	116 792	43,6
	März	314	46 288	398 379	5,7	68 766	743 352	7,3	136 951	51,8
	April	317	46 411	438 356	12,4	85 259	837 280	16,1	176 700	59,7
	Mai	316	46 559	473 366	6,6	97 449	892 960	3,6	198 789	61,2
	Juni	316	46 489	451 133	8,6	93 900	887 792	11,4	193 285	62,7
	Juli	316	47 165	478 003	12,0	109 863	918 433	8,9	223 482	61,6
	August	316	47 163	504 334	3,9	96 237	986 789	1,6	198 449	66,5
	September	317	47 553	459 075	5,9	95 237	876 279	4,7	205 149	61,0
	Oktober	318	47 715	467 859	4,1	84 734	884 691	2,7	174 226	59,5
	November	316	47 648	421 044	6,5	85 018	740 961	3,3	167 190	51,7
	Dezember	315	47 690	377 368	7,0	74 105	665 065	5,2	149 672	44,9
2012	Januar	319	48 825	327 129	11,3	61 120	574 875	8,1	115 349	37,9
	Februar	321	49 313	369 119	15,3	71 752	650 853	15,2	137 373	45,5
	März	325	49 863	448 801	12,7	91 318	824 304	10,9	181 181	53,3
	April	327	49 970	461 060	5,2	98 995	906 720	8,3	205 273	60,1
	Mai	329	51 500	507 440	7,2	105 274	986 851	10,5	216 811	61,1
	Juni	329	51 462	492 662	9,2	103 703	947 650	6,7	210 925	60,5
	Juli	330	51 778	532 632	11,4	129 081	1 029 932	12,1	257 792	62,9
	August	331	51 817	567 353	12,5	115 464	1 130 862	14,6	240 927	69,1
	September	333	52 531	499 466	8,8	113 447	972 883	11,0	239 655	61,2
	Oktober	332	52 527	495 387	5,9	99 661	959 793	8,5	206 935	58,4
	November	327	52 614	476 159	13,1	98 549	848 345	14,5	195 488	53,5
	Dezember	326	52 590	426 436	13,0	86 915	800 944	20,4	183 100	48,9
2013	Januar	325	52 562	332 028	1,5	61 061	609 141	6,0	126 232	37,3
	Februar	330	52 498	375 291	1,7	72 452	684 945	5,2	147 674	46,5
	März	335	52 633	470 556	4,8	86 658	917 730	11,3	183 978	56,0
	April	339	52 769	502 402	9,0	107 528	952 013	5,0	222 505	59,7
	Mai	340	52 698	546 837	7,8	107 840	1 132 632	14,8	234 212	68,1
	Juni	339	52 743	531 934	8,0	109 706	1 043 061	10,1	231 015	64,9
	Juli	339	53 124	555 524	4,3	145 375	1 167 954	13,4	328 227	69,5
	August	341	53 133	617 414	8,8	127 034	1 294 849	14,5	291 345	77,1
	September	342	53 318	517 660	3,6	112 813	1 029 107	5,8	242 743	63,8
	Oktober	339	52 918	527 117	6,4	109 101	1 055 620	10,0	236 373	63,9

1 Bis 12/2011 Betriebe mit 9 und mehr Betten, ab 01/2012 Betriebe mit 10 und mehr Betten

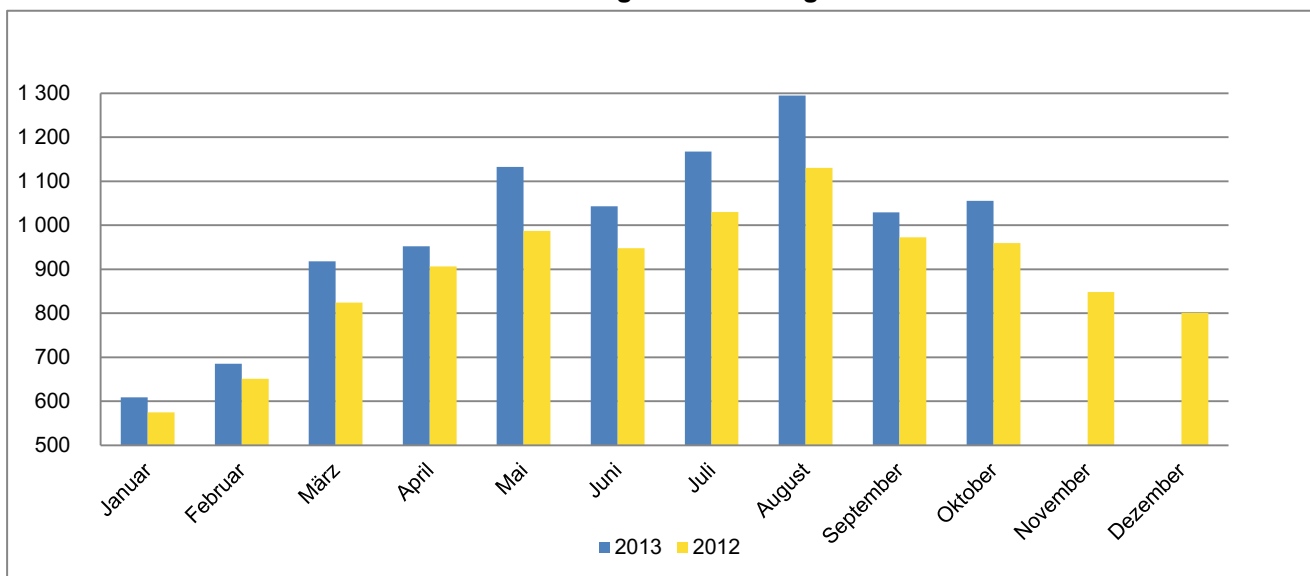
2 Monat = am Ende des Monats; Jahr = Ende Dezember

3 Übernachtungen / (Betten X Kalendertage im Berichtszeitraum)
jeweils für alle Betriebe ohne Campingplätze

Grafik 1: Ankünfte in Hamburg in Tausend



Grafik 2: Übernachtungen in Hamburg in Tausend



Grafik 3: Auslastung der Bettenkapazität in Hamburg in Prozent

