

STATISTISCHE BERICHTE

Kennziffer: E I 1 - m 4/16 HH

# Verarbeitendes Gewerbe sowie Bergbau und Gewinnung von Steinen und Erden in Hamburg April 2016

- Vorläufige Ergebnisse -

Herausgegeben am: 24. August 2016



## Impressum

### Statistische Berichte

#### Herausgeber:

**Statistisches Amt für Hamburg und Schleswig-Holstein**

– Anstalt des öffentlichen Rechts –

Steckelhörn 12  
20457 Hamburg

#### Auskunft zu dieser Veröffentlichung:

Holger Lycke

Telefon: 0431 6895-9242

E-Mail: [ProduzierendesGewerbe@statistik-nord.de](mailto:ProduzierendesGewerbe@statistik-nord.de)

#### Auskunftsdienst:

E-Mail: [info@statistik-nord.de](mailto:info@statistik-nord.de)

Auskünfte: 040 42831-1766

0431 6895-9393

Internet: [www.statistik-nord.de](http://www.statistik-nord.de)

© Statistisches Amt für Hamburg und Schleswig-Holstein, Hamburg 2016  
Auszugsweise Vervielfältigung und Verbreitung mit Quellenangabe gestattet.

Sofern in den Produkten auf das Vorhandensein von Copyrightrechten Dritter hingewiesen wird, sind die in deren Produkten ausgewiesenen Copyrightbestimmungen zu wahren. Alle übrigen Rechte bleiben vorbehalten.

#### Zeichenerklärung:

0	weniger als die Hälfte von 1 in der letzten besetzten Stelle, jedoch mehr als nichts
–	nichts vorhanden (genau Null)
...	Angabe fällt später an
·	Zahlenwert unbekannt oder geheim zu halten
X	Tabellenfach gesperrt, weil Aussage nicht sinnvoll
a. n. g.	anderweitig nicht genannt
u. dgl.	und dergleichen
H. v.	Herstellung von

# Inhaltsverzeichnis

	Seite
<b>Impressum/Zeichenerklärung</b>	2
<b>Methodische Hinweise</b>	4
<b>Tabellenteil</b>	
1. Betriebe, Tätige Personen, geleistete Arbeitsstunden und Bruttoentgelte im Verarbeitenden Gewerbe sowie Bergbau und Gewinnung von Steinen und Erden in Hamburg im April 2016 nach Wirtschaftszweigen (Vorläufige Ergebnisse)	6
2. Umsatz der Betriebe im Verarbeitenden Gewerbe sowie Bergbau und Gewinnung von Steinen und Erden in Hamburg im April 2016 nach Wirtschaftszweigen (Vorläufige Ergebnisse)	9
3. Tätige Personen und Umsatz der fachlichen Betriebsteile im Verarbeitenden Gewerbe sowie Bergbau und Gewinnung von Steinen und Erden in Hamburg im April 2016 nach Wirtschaftszweigen (Vorläufige Ergebnisse)	12
4. Auftragseingang der fachlichen Betriebsteile in ausgewählten Bereichen des Verarbeitenden Gewerbes in Hamburg im April 2016 (Vorläufige Ergebnisse)	16
5. Betriebe, Tätige Personen, geleistete Arbeitsstunden, Bruttoentgelte und Umsatz im Verarbeitenden Gewerbe sowie Bergbau und Gewinnung von Steinen und Erden in Hamburg 2007 bis 2016 (Aktuelles Jahr = Vorläufige Ergebnisse)	18

## Grafiken

1. Tätige Personen, Gesamtumsatz und Auslandsumsatz der Betriebe im Verarbeitenden Gewerbe sowie Bergbau und Gewinnung von Steinen und Erden in Hamburg nach Monaten 2015 bis 2016 (Aktuelles Jahr = Vorläufige Ergebnisse)	19
2. Tätige Personen der Betriebe im Verarbeitenden Gewerbe sowie Bergbau und Gewinnung von Steinen und Erden in Hamburg im April 2016 - Veränderung in ausgewählten Wirtschaftszweigen gegenüber dem Vorjahresmonat (Vorläufige Ergebnisse)	20
3. Umsatz der Betriebe im Verarbeitenden Gewerbe sowie Bergbau und Gewinnung von Steinen und Erden in Hamburg im April 2016 - Veränderung in ausgewählten Wirtschaftszweigen gegenüber dem Vorjahresmonat (Vorläufige Ergebnisse)	21

## Methodische Hinweise

Ab Berichtsmonat Januar 2009 werden die Ergebnisse des Monatsberichts für Betriebe des Verarbeitenden Gewerbes sowie des Bergbaus und der Gewinnung von Steinen und Erden in der fachlichen Gliederung der „Klassifikation der Wirtschaftszweige, Ausgabe 2008 (WZ 2008)“ nachgewiesen. Mit der Einführung der WZ 2008 wird die Verordnung (EG) Nr. 1893/2006 des Europäischen Parlaments und des Rates vom 20. Dezember 2006 (ABl. Nr. L 393 S. 1) zur Einführung der Statistischen Systematik der Wirtschaftszweige in der Europäischen Gemeinschaft (NACE Rev.2) umgesetzt.

Die Anwendung der neuen Klassifikation hat Auswirkungen auf den Berichtskreis der Statistiken im Produzierenden Gewerbe, weil einige Tätigkeiten innerhalb des Produzierenden Gewerbes umgruppiert, andere zusätzlich aufgenommen oder ausgegliedert wurden. Darüber hinaus erfolgt die Kodierung der Wirtschaftszweige nunmehr nach einem neuen Nummerierungssystem. An der Periodizität der Erhebung und den Erhebungsmerkmalen selbst hat sich im Wesentlichen nichts geändert.

Infolge der strukturellen Veränderungen beim Produzierenden Gewerbe durch den Übergang auf die WZ 2008 zählen jetzt zum Beispiel die Branchen des Verlagsgewerbes und des Recyclings nicht mehr zum Verarbeitenden Gewerbe. Auch innerhalb des Verarbeitenden Gewerbes wurden mit der WZ 2008 erhebliche Anpassungen bei der Zusammensetzung der Wirtschaftszweige vorgenommen. So werden künftig Montage- und Installationsleistungen in eigenständigen Klassen der WZ 2008 nachgewiesen.

Nicht mehr zum Verarbeitenden Gewerbe zählen Betriebe, die schwerpunktmäßig fremdbezogene Waren oder Dienstleistungen in eigenem Namen bzw. im Namen des Unternehmens/ der Unternehmensgruppe, zu dem/der sie gehören, verkaufen (Converter). Diese Einheiten werden künftig in der Regel dem Handel oder den Dienstleistungen zugerechnet.

Neben den Angaben für die Wirtschaftszweig-gliederungen der WZ 2008 werden auch Ergebnisse für die Hauptgruppen „Vorleistungsgüter, Investitionsgüter, Gebrauchsgüter, Verbrauchsgüter und Energie“ veröffentlicht. Die Verordnung (EG) Nr. 656/2007 der Kommission vom 14. Juni 2007 (ABl. EU Nr. L 155 S. 3) legt die Definition der Hauptgruppen fest.

Um einen korrekten Vergleich zu ermöglichen, wurden die Ergebnisse des Jahres 2008 auf die WZ 2008 umgeschlüsselt.

## Berichtskreis:

Der **Berichtskreis** des Monatsberichts für Betriebe umfasst:

Sämtliche Betriebe des Wirtschaftsbereichs Verarbeitendes Gewerbe sowie Bergbau und Gewinnung von Steinen und Erden mit mindestens 50 tätigen Personen.

Betriebe des Wirtschaftsbereichs Verarbeitendes Gewerbe sowie Bergbau und Gewinnung von Steinen und Erden mit mindestens 50 tätigen Personen, sofern sie zu Unternehmen gehören, deren wirtschaftlicher Schwerpunkt außerhalb des Produzierenden Gewerbes liegt.

Der Berichtskreis wird jeweils zum Januar eines Berichtsjahres auf der Grundlage der Daten zur Anzahl der Tätigen Personen im September des Vorjahres neu festgelegt. Die erstmalige Einbeziehung von „Aufsteigern“ bzw. die Nichtberücksichtigung von „Absteigern“ führt zu Jahresbeginn regelmäßig zu geringfügigen Sprüngen in den nachgewiesenen Zeitreihen.

## Darstellung der Ergebnisse:

Bei Betrieben werden die Merkmale „Tätige Personen“ und „Umsatz“ sowohl für Betriebe als auch für fachliche Betriebsteile aufbereitet. Bei der Aufbereitung für Betriebe (Tabellen 1, 2, 5) werden die Ergebnisse nach örtlichen Betriebseinheiten aufgerechnet, d. h., es werden kombinierte Betriebe (Betriebe mit fachlichen Betriebsteilen in mehreren WZ 2008-Klassen, z. B. Maschinenbau und Gießerei) mit den Angaben für den gesamten Betrieb der WZ 2008-Klasse zugerechnet, in der das wirtschaftliche Schwergewicht des Betriebes liegt.

In der Aufbereitung für fachliche Betriebsteile (Tabellen 3, 4) werden dagegen die Ergebnisse der fachlichen Betriebsteile kombinierter Betriebe auf die verschiedenen WZ 2008-Klassen aufgeteilt, denen die einzelnen Betriebsteile ihrer Produktion entsprechend zuzurechnen sind.

Das Ergebnis „Verarbeitendes Gewerbe sowie Bergbau und Gewinnung von Steinen und Erden insgesamt“ für Betriebe enthält auch die Angaben für Betriebsteile sonstiger Wirtschaftsbereiche, d. h. Handel, Transport, Baugewerbe, Landwirtschaft u. a. m. Im Ergebnis „Verarbeitendes Gewerbe sowie Bergbau und Gewinnung von Steinen und Erden insgesamt“ für fachliche Betriebsteile sind die Angaben für Betriebsteile sonstiger Wirtschaftsbereiche nicht enthalten. Bei den Umsatzangaben für die fachlichen Betriebsteile bleiben somit z. B. die Umsätze aus dem Verkauf von Handelsware unberücksichtigt.

## Definitionen der Merkmale

Die in den Tabellen dargestellten Merkmale sind folgendermaßen definiert:

**Betrieb:** *Örtliche Niederlassung* (nicht Unternehmen) des Wirtschaftsbereichs Bergbau und Gewinnung von Steinen und Erden, Verarbeitendes Gewerbe (einschl. Verwaltungs-, Reparatur-, Montage- und Hilfsbetriebe, die mit dem melden-den Betrieb örtlich verbunden sind oder in dessen Nähe liegen). Örtlich getrennte Hauptverwaltungen von Unternehmen des Erhebungsbereichs werden ebenfalls als eigenständige Betriebe dieses Bereichs erfasst. Die Merkmalswerte sind für den gesamten Betrieb zu melden und schließen auch die nichtproduzierenden Teile ein.

**Tätige Personen:** Alle am Monatsende im Betrieb tätigen Personen einschl. der tätigen Inhaber/Inhaberinnen, mithelfenden Familienangehörigen (auch unbezahlt mithelfende Familienangehörige, soweit sie mindestens ein Drittel der üblichen Arbeitszeit im Betrieb tätig sind), an andere Unternehmen überlassene Mitarbeiter/Mitarbeiterinnen und Heimarbeiter/-arbeiterinnen, aber ohne Leiharbeiter/Leiharbeiterinnen. Einbezogen werden u. a. Erkrankte, Urlauber/Urlauberinnen, Kurzarbeiter/-arbeiterinnen, Streikende, von der Aussperrung Betroffene, Personen in Altersteilzeitregelungen, Auszubildende, Saison- und Aushilfsarbeiter/-arbeiterinnen sowie Teilzeitbeschäftigte. Die tätigen Personen umfassen auch die kaufmännischen Auszubildenden (einschl. der Auszubildenden in den übrigen nichtgewerblichen Ausbildungsberufen) und die gewerblich Auszubildenden.

**Geleistete Arbeitsstunden:** Zu melden sind die von allen tätigen Personen (einschl. der Heimarbeiter/-arbeiterinnen und der Auszubildenden) im Betrieb tatsächlich geleisteten (nicht die bezahlten) Stunden, einschl. Über-, Nacht-, Sonntags- und Feiertagsstunden.

**Entgelte:** Die Entgelte entsprechen der Bruttolohn- und -gehaltssumme. Dies ist die Bruttosumme der Bar- und Sachbezüge der tätigen Personen einschl. der an andere Unternehmen überlassenen Mitarbeiter/Mitarbeiterinnen, ohne Pflichtanteile des Arbeitgebers zur Sozialversicherung und Vergütungen, die als Spesenersatz anzusehen sind.

Einzubeziehen sind tariflich oder frei vereinbarte Zulagen (z. B. Akkord-, Nachtarbeits-, Schmutzulagen), Naturalvergütungen, Vergütungen für ausgefallene Arbeitszeit (z. B. Urlaubslöhne), Lohn- und Gehaltsfortzahlungen im Krankheitsfall und Zuschüsse des Arbeitgebers zum Krankengeld, Arbeitsentgelte und sonstige lohnsteuerpflichtige Zahlungen des Arbeitgebers im Rahmen von Altersteilzeitregelungen, Urlaubsbeihilfen, Gratifikationen, Gewinnbeteiligungen, tariflich oder frei vereinbarte Kindergelder und sonstige Familienzuschläge sowie Erziehungsbeihilfen, ferner vermögenswirksame Leistungen des Arbeitgebers

und gezahlte Beträge an tätige Personen in eigenen Sozialeinrichtungen (z. B. Werksarzt) sowie Bezüge von Gesellschaftern, Vorstandsmitgliedern und anderen leitenden Kräften (soweit sie steuerlich als Einkünfte aus unselbständiger Arbeit gelten) und Provisionen und Tantiemen.

Nicht einzubeziehen sind das staatliche Kindergeld, Sozial- und sonstige Aufwendungen des Arbeitgebers (u. a. Pflichtbeiträge zur Sozialversicherung, Aufwendungen für die betriebliche Altersversorgung, Vorruhestandszahlungen, Kurzarbeitergeld), an andere Unternehmen für entgeltliche Überlassung von Arbeitskräften gezahlte Beträge sowie Einnahmen von anderen Unternehmen für die Überlassung von Arbeitnehmern.

**Umsatz:** Umsatz aus eigener Erzeugung (einschl. Umsatz aus dem Verkauf von Energie und Nebenerzeugnissen und Abfällen sowie Entgelte für industrielle Dienstleistungen, wie Reparaturen, Instandhaltungen, Installationen und Montagen), Umsatz aus Handelsware und sonstigen nichtindustriellen/nichthandwerklichen Tätigkeiten (z. B. Erlöse aus Vermietung und Verpachtung sowie aus Lizenzverträgen, Provisionseinnahmen und Einnahmen aus der Veräußerung von Patenten).

Der Umsatz beruht auf Rechnungswerten (Fakturenwerte) ohne in Rechnung gestellte Umsatzsteuer. Im Umsatz enthalten sind Verbrauchsteuern und Kosten für Fracht, Verpackung und Porto, auch wenn diese gesondert berechnet werden. Außerordentliche und betriebsfremde Erträge aus dem Verkauf von Anlagegütern, aus der Verpachtung von Grundstücken, Zinsen, Dividenden u. dgl. sind nicht im Umsatz enthalten. Da es sich grundsätzlich um fakturierte Werte handelt, enthält der Umsatz auch nicht den Wert der Lieferungen, die innerhalb eines Unternehmens von Werk zu Werk stattfinden. Bei der Aufgliederung nach Ländern kann es daher vorkommen, dass Erzeugnisse, die in einem Land produziert werden, im Umsatz eines anderen Landes enthalten sind. Der regional gegliederte Umsatz entspricht daher z. T. nicht der Produktion in den einzelnen Ländern.

**Inlandsumsatz:** Umsatz mit Abnehmern im gesamten Bundesgebiet sowie Umsatz mit den im Bundesgebiet stationierten ausländischen Streitkräften.

**Auslandsumsatz:** Umsatz mit Abnehmern im Ausland und – soweit einwandfrei erkennbar – Umsatz mit deutschen Exporteuren. Als Auslandsumsatz mit der Eurozone gilt der Umsatz mit den Staaten der Eurozone, d. h., mit Belgien, Finnland, Frankreich, Griechenland, Irland, Italien, Luxemburg, Malta, den Niederlanden, Österreich, Portugal, Slowenien, Spanien, Zypern und Slowakei. Als Auslandsumsatz mit dem sonstigen Ausland gilt der Umsatz mit allen Staaten außer den oben genannten Staaten der Eurozone.

**Exportquote:** Anteil des Auslandsumsatzes am Gesamtumsatz.

**1. Betriebe, Tätige Personen, geleistete Arbeitsstunden und Bruttoentgelte  
im Verarbeitenden Gewerbe sowie Bergbau und Gewinnung von Steinen und Erden  
in Hamburg im April 2016 nach Wirtschaftszweigen (Vorläufige Ergebnisse)**

WZ 2008	Bezeichnung	Betriebe		Tätige Personen	Veränderung zum Vor- jahres- monat	Geleistete Arbeits- stunden	Veränderung zum Vor- jahres- monat	Brutto- entgelte	Veränderung zum Vor- jahres- monat
		2016	2015						
		Anzahl		%	1 000 Std.	%	1 000 Euro	%	
<b>B</b>	<b>Bergbau und Gewinnung von Steinen und Erden</b>	<b>1</b>	<b>1</b>	.	.	.	.	.	.
05	Kohlenbergbau	-	-	-	-	-	-	-	-
06	Gewinnung von Erdöl und Erdgas	1	1	.	.	.	.	.	.
07	Erzbergbau	-	-	-	-	-	-	-	-
08	Gewinnung von Steinen und Erden, sonstiger Bergbau	-	-	-	-	-	-	-	-
09	Erbringung von Dienstleistungen für den Bergbau und die Gewinnung von Steinen und Erden	-	-	-	-	-	-	-	-
<b>C</b>	<b>Verarbeitendes Gewerbe</b>	<b>209</b>	<b>216</b>	.	.	.	.	.	.
10	<b>H. v. Nahrungs- und Futtermitteln</b>	<b>30</b>	<b>31</b>	<b>5 268</b>	<b>- 2,0</b>	<b>769</b>	<b>- 0,5</b>	<b>20 095</b>	<b>- 2,3</b>
10.1	Schlachten und Fleischverarbeitung	3	3	220	0,0	31	- 4,4	510	- 0,4
10.3	Obst- und Gemüseverarbeitung	4	4	393	- 7,1	57	2,4	2 027	- 6,1
10.39	Sonstige Verarbeitung von Obst und Gemüse	4	4	393	- 7,1	57	2,4	2 027	- 6,1
10.4	H. v. pflanzlichen und tierischen Ölen und Fetten	5	5	895	- 0,6	129	- 7,7	4 803	5,4
10.41	H. v. Ölen und Fetten (ohne Margarine u.ä. Nahrungsfette)	4	3	.	.	.	.	.	.
10.6	Mahl- und Schälmühlen, H. v. Stärke und Stärkeerzeugnissen	3	3	472	0,0	75	7,1	2 203	- 22,6
10.7	H. v. Back- und Teigwaren	5	5	1 071	3,4	168	5,3	2 793	7,0
10.71	H. v. Backwaren (ohne Dauerbackwaren)	5	5	1 071	3,4	168	5,3	2 793	7,0
10.8	H. v. sonstigen Nahrungsmitteln	7	8	1 861	- 6,7	265	- 1,5	6 544	- 1,5
10.9	H. v. Futtermitteln	3	3	356	7,9	43	- 4,9	1 216	- 1,4
10.91	H. v. Futtermitteln für Nutztiere	3	3	356	7,9	43	- 4,9	1 216	- 1,4
11	<b>Getränkeherstellung</b>	<b>2</b>	<b>2</b>	.	.	.	.	.	.
12	<b>Tabakverarbeitung</b>	<b>2</b>	<b>2</b>	.	.	.	.	.	.
13	<b>H. v. Textilien</b>	<b>-</b>	<b>-</b>	<b>-</b>	<b>-</b>	<b>-</b>	<b>-</b>	<b>-</b>	<b>-</b>
14	<b>H. v. Bekleidung</b>	<b>-</b>	<b>-</b>	<b>-</b>	<b>-</b>	<b>-</b>	<b>-</b>	<b>-</b>	<b>-</b>
15	<b>H. v. Leder, Lederwaren und Schuhen</b>	<b>-</b>	<b>-</b>	<b>-</b>	<b>-</b>	<b>-</b>	<b>-</b>	<b>-</b>	<b>-</b>
16	<b>H. v. Holz-, Flecht-, Korb- und Korkwaren (ohne Möbel)</b>	<b>-</b>	<b>-</b>	<b>-</b>	<b>-</b>	<b>-</b>	<b>-</b>	<b>-</b>	<b>-</b>
17	<b>H. v. Papier, Pappe und Waren daraus</b>	<b>2</b>	<b>2</b>	.	.	.	.	.	.
18	<b>H. v. Druckerzeugnissen; Vervielfältigung von bespielten Ton-, Bild- und Datenträgern</b>	<b>10</b>	<b>9</b>	<b>686</b>	<b>4,6</b>	<b>95</b>	<b>6,9</b>	<b>1 995</b>	<b>4,2</b>
18.1	H.v.Druckerzeugnissen	10	9	686	4,6	95	6,9	1 995	4,2
18.12	Drucken a. n. g.	5	4	280	13,8	38	10,8	736	22,9
18.13	Druck- und Medienstufen	5	5	406	- 1,0	58	4,5	1 259	- 4,3
19	<b>Kokerei und Mineralölverarbeitung</b>	<b>10</b>	<b>10</b>	<b>3 524</b>	<b>- 6,8</b>	<b>527</b>	<b>- 7,0</b>	<b>27 031</b>	<b>4,3</b>
19.2	Mineralölverarbeitung	10	10	3 524	- 6,8	527	- 7,0	27 031	4,3
20	<b>H. v. chemischen Erzeugnissen</b>	<b>16</b>	<b>17</b>	<b>3 166</b>	<b>- 0,5</b>	<b>429</b>	<b>- 1,4</b>	<b>16 937</b>	<b>- 1,6</b>
20.1	H. v. chemischen Grundstoffen, Düngemitteln und Stickstoffverbindungen, Kunststoffen in Primärformen und synthetischem Kautschuk in Primärformen	7	7	845	1,2	125	- 0,5	6 763	- 6,4
20.14	H. v. sonstigen organischen Grundstoffen und Chemikalien	4	4	396	4,2	55	7,8	2 120	- 1,7
20.16	H. v. Kunststoffen in Primärformen	3	3	449	- 1,3	70	- 6,2	4 643	- 8,4
20.5	H. v. sonstigen chemischen Erzeugnissen	5	5	739	- 1,1	93	- 4,8	3 324	1,3

**1. Betriebe, Tätige Personen, geleistete Arbeitsstunden und Bruttoentgelte  
im Verarbeitenden Gewerbe sowie Bergbau und Gewinnung von Steinen und Erden  
in Hamburg im April 2016 nach Wirtschaftszweigen (Vorläufige Ergebnisse)**

WZ 2008	Bezeichnung	Betriebe		Tätige Personen	Verän- derung zum Vor- jahres- monat	Geleistete Arbeits- stunden	Verän- derung zum Vor- jahres- monat	Brutto- entgelte	Verän- derung zum Vor- jahres- monat
		2016	2015						
		Anzahl		%	1 000 Std.	%	1 000 Euro	%	
<b>21</b>	<b>H. v. pharmazeutischen Erzeugnissen</b>	<b>5</b>	<b>5</b>	<b>1 198</b>	<b>1,9</b>	<b>137</b>	<b>7,1</b>	<b>5 220</b>	<b>3,5</b>
21.2	H. v. pharmazeutischen Spezialitäten und sonstigen pharmazeutischen Erzeugnissen	5	5	1 198	1,9	137	7,1	5 220	3,5
<b>22</b>	<b>H. v. Gummi- und Kunststoffwaren</b>	<b>13</b>	<b>13</b>	<b>3 251</b>	<b>- 1,4</b>	<b>451</b>	<b>5,4</b>	<b>14 036</b>	<b>- 2,1</b>
22.1	H. v. Gummiwaren	7	6	1 957	26,7	275	30,6	8 983	16,8
22.19	H. v. sonstigen Gummiwaren	7	6	1 957	26,7	275	30,6	8 983	16,8
22.2	H. v. Kunststoffwaren	6	7	1 294	- 26,2	177	- 18,9	5 054	- 23,9
22.29	H. v. sonstigen Kunststoffwaren	4	5	.	.	.	.	.	.
<b>23</b>	<b>H. v. Glas und Glaswaren, Keramik, Verarbeitung von Steinen und Erden</b>	<b>3</b>	<b>3</b>	<b>268</b>	<b>- 1,5</b>	<b>40</b>	<b>1,1</b>	<b>1 390</b>	<b>0,7</b>
<b>24</b>	<b>Metallerzeugung und -bearbeitung</b>	<b>5</b>	<b>5</b>	<b>3 888</b>	<b>0,2</b>	<b>492</b>	<b>0,2</b>	<b>25 709</b>	<b>8,4</b>
24.4	Erzeugung und erste Bearbeitung von NE-Metallen	3	3	.	.	.	.	.	.
<b>25</b>	<b>H. v. Metallerzeugnissen</b>	<b>5</b>	<b>6</b>	<b>993</b>	<b>- 9,2</b>	<b>140</b>	<b>- 4,8</b>	<b>3 521</b>	<b>- 13,2</b>
25.6	Oberflächenveredlung und Wärmebehandlung; Mechanik	3	3	.	.	.	.	.	.
25.62	Mechanik a. n. g.	3	3	.	.	.	.	.	.
<b>26</b>	<b>H. v. Datenverarbeitungsgeräten, elektronischen und optischen Erzeugnissen</b>	<b>14</b>	<b>15</b>	<b>4 548</b>	<b>- 2,8</b>	<b>588</b>	<b>2,6</b>	<b>35 741</b>	<b>7,2</b>
26.2	H. v. Datenverarbeitungsgeräten und peripheren Geräten	3	3	242	8,0	33	17,0	906	14,1
26.5	H. v. Mess-, Kontroll-, Navigations- u. ä. Instrumenten und Vorrichtungen; H. v. Uhren	6	7	821	- 2,8	103	- 6,1	3 875	12,4
26.51	H. v. Mess-, Kontroll-, Navigations- u. ä. Instrumenten und Vorrichtungen	6	7	821	- 2,8	103	- 6,1	3 875	12,4
<b>27</b>	<b>H. v. elektrischen Ausrüstungen</b>	<b>9</b>	<b>11</b>	<b>1 264</b>	<b>- 5,3</b>	<b>180</b>	<b>- 5,1</b>	<b>6 854</b>	<b>9,0</b>
27.9	H. v. sonstigen elektrischen Ausrüstungen und Geräten a. n. g.	3	3	449	- 3,0	61	- 4,7	2 092	4,2
<b>28</b>	<b>Maschinenbau</b>	<b>30</b>	<b>29</b>	<b>10 092</b>	<b>- 1,3</b>	<b>1 309</b>	<b>3,0</b>	<b>63 059</b>	<b>3,1</b>
28.1	H. v. nicht wirtschaftszweig-spezifischen Maschinen	10	10	2 499	3,7	355	4,9	13 522	6,8
28.11	H. v. Verbrennungsmotoren und Turbinen (ohne Motoren)	3	3	1 207	9,4	187	12,0	7 049	14,5
28.14	H. v. Armaturen a. n. g.	3	3	427	1,7	54	- 4,5	1 807	3,7
28.2	H. v. sonstigen nicht wirtschaftszweigspezifischen Maschinen	9	8	.	.	.	.	.	.
28.22	H. v. Hebezeugen und Fördermitteln	4	3	3 298	.	393	8,5	.	.
28.9	H. v. Maschinen für sonstige bestimmte Wirtschaftszweige	10	10	2 954	- 4,0	385	- 2,7	16 792	- 4,7
28.93	H. v. Maschinen für die Nahrungs- und Genussmittelerzeugung und die Tabakverarbeitung	4	4	1 924	- 6,0	248	0,3	.	.
28.96	H. v. Maschinen für die Verarbeitung von Kunststoffen	3	3	684	1,3	97	3,2	4 422	1,6
<b>29</b>	<b>H. v. Kraftwagen und Kraftwagenteilen</b>	<b>1</b>	<b>1</b>	<b>.</b>	<b>.</b>	<b>.</b>	<b>.</b>	<b>.</b>	<b>.</b>
<b>30</b>	<b>Sonstiger Fahrzeugbau</b>	<b>11</b>	<b>11</b>	<b>16 290</b>	<b>- 0,2</b>	<b>1 809</b>	<b>5,4</b>	<b>160 466</b>	<b>14,6</b>
30.1	Schiff- und Bootsbau	3	3	1 463	16,2	.	.	7 382	7,5
30.3	Luft- und Raumfahrzeugbau	7	7	.	.	1 633	6,0	.	.
<b>31</b>	<b>H. v. Möbeln</b>	<b>-</b>	<b>-</b>	<b>-</b>	<b>-</b>	<b>-</b>	<b>-</b>	<b>-</b>	<b>-</b>
<b>32</b>	<b>H. v. sonstigen Waren</b>	<b>12</b>	<b>14</b>	<b>3 638</b>	<b>- 0,3</b>	<b>480</b>	<b>5,3</b>	<b>13 846</b>	<b>5,2</b>

**1. Betriebe, Tätige Personen, geleistete Arbeitsstunden und Bruttoentgelte  
im Verarbeitenden Gewerbe sowie Bergbau und Gewinnung von Steinen und Erden  
in Hamburg im April 2016 nach Wirtschaftszweigen (Vorläufige Ergebnisse)**

WZ 2008	Bezeichnung	Betriebe		Tätige Personen	Verän- derung zum Vor- jahres- monat	Geleistete Arbeits- stunden	Verän- derung zum Vor- jahres- monat	Brutto- entgelte	Verän- derung zum Vor- jahres- monat
		2016	2015						
		Anzahl		%	1 000 Std.	%	1 000 Euro	%	
32.5	H. v. medizinischen und zahnmedizinischen Apparaten und Materialien	9	10	2 242	4,8	308	9,6	8 716	9,4
<b>33</b>	<b>Reparatur und Installation von Maschinen und Ausrüstungen</b>	<b>29</b>	<b>30</b>	<b>14 565</b>	<b>0,0</b>	<b>1 991</b>	<b>5,5</b>	<b>72 569</b>	<b>0,0</b>
33.1	Reparatur von Metallerzeugnissen, Maschinen und Ausrüstungen	13	14	9 890	- 0,2	1 358	6,4	50 327	2,0
33.12	Reparatur von Maschinen	8	9	1 141	- 13,6	159	- 6,4	7 790	3,0
33.2	Installation von Maschinen und Ausrüstungen a. n. g.	16	16	4 675	0,4	633	3,8	22 242	- 4,3
<b>B + C</b>	<b>Verarbeitendes Gewerbe sowie Bergbau und Gewinnung von Steinen und Erden</b>	<b>210</b>	<b>217</b>	<b>77 945</b>	<b>- 1,3</b>	<b>10 098</b>	<b>2,6</b>	<b>512 629</b>	<b>6,4</b>
	<b>Nach Hauptgruppen</b>								
<b>A</b>	Vorleistungsgüterproduzent	56	60	14 600	- 2,6	1 949	0,2	90 716	2,5
<b>B</b>	Investitionsgüterproduzent	92	94	48 212	- 0,2	6 074	4,7	340 529	8,3
<b>GG</b>	Gebrauchsgüterproduzent	4	5	873	- 2,5	114	- 3,9	3 757	1,6
<b>VG</b>	Verbrauchsgüterproduzent	47	47	9 987	- 1,4	1 339	1,7	45 412	2,8
<b>EN</b>	Energie	11	11	4 273	- 8,4	623	- 5,6	32 215	3,8



**2. Umsatz der Betriebe im Verarbeitenden Gewerbe sowie im Bergbau und Gewinnung von Steinen und Erden in Hamburg im April 2016 nach Wirtschaftszweigen (Vorläufige Ergebnisse)**

WZ 2008	Bezeichnung	Umsatz						
		Insgesamt	Veränderung zum Vor- jahres- monat	Ausland	Veränderung zum Vor- jahres- monat	Export- quote	Eurozone	Veränderung zum Vor- jahres- monat
		1 000 Euro	%	1 000 Euro	%		1 000 Euro	%
<b>B</b>	<b>Bergbau und Gewinnung von Steinen und Erden</b>	.	.	-	-	-	-	-
05	Kohlenbergbau	-	-	-	-	-	-	-
06	Gewinnung von Erdöl und Erdgas	.	.	-	-	-	-	-
07	Erzbergbau	-	-	-	-	-	-	-
08	Gewinnung von Steinen und Erden, sonstiger Bergbau	-	-	-	-	-	-	-
09	Erbringung von Dienstleistungen für den Bergbau und die Gewinnung von Steinen und Erden	-	-	-	-	-	-	-
<b>C</b>	<b>Verarbeitendes Gewerbe</b>	.	.	<b>1 647 515</b>	.	.	<b>1 119 983</b>	.
10	<b>H. v. Nahrungs- und Futtermitteln</b>	<b>192 814</b>	<b>- 2,4</b>	<b>74 816</b>	<b>8,7</b>	<b>38,8</b>	<b>43 115</b>	<b>11,9</b>
10.1	Schlachten und Fleischverarbeitung	.	.	-	-	-	-	-
10.3	Obst- und Gemüseverarbeitung	.	.	.	.	.	.	.
10.39	Sonstige Verarbeitung von Obst und Gemüse	.	.	.	.	.	.	.
10.4	H. v. pflanzlichen und tierischen Ölen und Fetten	41 315	17,9	30 291	29,9	73,3	15 756	.
10.41	H. v. Ölen und Fetten (ohne Margarine u.ä. Nahrungsfette)	.	.	.	.	.	.	.
10.6	Mahl- und Schälmaschinen, H. v. Stärke und Stärkerzeugnissen	29 737	9,9	.	.	.	.	.
10.7	H. v. Back- und Teigwaren	7 313	6,6	-	-	-	-	-
10.71	H. v. Backwaren (ohne Dauerbackwaren)	7 313	6,6	-	-	-	-	-
10.8	H. v. sonstigen Nahrungsmitteln	60 323	- 17,1	22 248	- 9,1	36,9	15 053	- 11,2
10.9	H. v. Futtermitteln	28 867	- 6,2	3 665	- 10,7	12,7	.	.
10.91	H. v. Futtermitteln für Nutztiere	28 867	- 6,2	3 665	- 10,7	12,7	.	.
11	<b>Getränkeherstellung</b>	.	.	.	.	.	.	-
12	<b>Tabakverarbeitung</b>	.	.	-	-	-	-	-
13	<b>H. v. Textilien</b>	-	-	-	-	-	-	-
14	<b>H. v. Bekleidung</b>	-	-	-	-	-	-	-
15	<b>H. v. Leder, Lederwaren und Schuhen</b>	-	-	-	-	-	-	-
16	<b>H. v. Holz-, Flecht-, Korb- und Korkwaren (ohne Möbel)</b>	-	-	-	-	-	-	-
17	<b>H. v. Papier, Pappe und Waren daraus</b>	.	.	-	-	-	-	-
18	<b>H. v. Druckerzeugnissen; Vervielfältigung von bespielten Ton-, Bild- und Datenträgern</b>	<b>5 789</b>	<b>12,6</b>	<b>225</b>	<b>- 22,5</b>	<b>3,9</b>	<b>150</b>	<b>- 31,9</b>
18.1	H.v.Druckerzeugnissen	5 789	12,6	225	- 22,5	3,9	150	- 31,9
18.12	Drucken a. n. g.	2 914	48,2	.	.	.	.	.
18.13	Druck- und Mediovorstufe	2 875	- 9,4	.	.	.	.	.
19	<b>Kokerei und Mineralölverarbeitung</b>	<b>2 437 513</b>	<b>- 14,1</b>	<b>174 001</b>	<b>- 28,1</b>	<b>7,1</b>	<b>86 615</b>	<b>- 39,6</b>
19.2	Mineralölverarbeitung	2 437 513	- 14,1	174 001	- 28,1	7,1	86 615	- 39,6
20	<b>H. v. chemischen Erzeugnissen</b>	<b>115 127</b>	<b>4,9</b>	<b>41 525</b>	<b>9,2</b>	<b>36,1</b>	<b>20 207</b>	<b>25,5</b>
20.1	H. v. chemischen Grundstoffen, Düngemitteln und Stickstoffverbindungen, Kunststoffen in Primärformen und synthetischem Kautschuk in Primärformen	36 210	6,9	16 783	10,3	46,3	8 078	27,9
20.14	H. v. sonstigen organischen Grundstoffen und Chemikalien	5 171	- 5,0	2 588	- 10,0	50,1	604	.
20.16	H. v. Kunststoffen in Primärformen	31 038	9,2	14 195	15,1	45,7	7 474	.
20.5	H. v. sonstigen chemischen Erzeugnissen	32 912	1,8	18 685	- 0,6	56,8	7 891	6,7

**2. Umsatz der Betriebe im Verarbeitenden Gewerbe sowie im Bergbau und Gewinnung von Steinen und Erden in Hamburg im April 2016 nach Wirtschaftszweigen (Vorläufige Ergebnisse)**

WZ 2008	Bezeichnung	Umsatz						
		Insgesamt	Veränderung zum Vorjahresmonat	Ausland	Veränderung zum Vorjahresmonat	Exportquote	Eurozone	Veränderung zum Vorjahresmonat
		1 000 Euro	%	1 000 Euro	%		1 000 Euro	%
<b>21</b>	<b>H. v. pharmazeutischen Erzeugnissen</b>	<b>31 422</b>	<b>- 1,1</b>	<b>3 878</b>	<b>.</b>	<b>12,3</b>	<b>.</b>	<b>.</b>
21.2	H. v. pharmazeutischen Spezialitäten und sonstigen pharmazeutischen Erzeugnissen	31 422	- 1,1	3 878	.	12,3	.	.
<b>22</b>	<b>H. v. Gummi- und Kunststoffwaren</b>	<b>66 994</b>	<b>8,8</b>	<b>17 939</b>	<b>11,0</b>	<b>26,8</b>	<b>9 390</b>	<b>23,3</b>
22.1	H. v. Gummiwaren	43 176	32,5	13 441	17,7	31,1	6 897	42,6
22.19	H. v. sonstigen Gummiwaren	43 176	32,5	13 441	17,7	31,1	6 897	42,6
22.2	H. v. Kunststoffwaren	23 818	- 17,8	4 497	- 5,1	18,9	2 493	- 10,4
22.29	H. v. sonstigen Kunststoffwaren	.	.	.	.	.	.	.
<b>23</b>	<b>H. v. Glas und Glaswaren, Keramik, Verarbeitung von Steinen und Erden</b>	<b>.</b>	<b>.</b>	<b>.</b>	<b>.</b>	<b>.</b>	<b>.</b>	<b>.</b>
<b>24</b>	<b>Metallerzeugung und -bearbeitung</b>	<b>486 447</b>	<b>- 25,7</b>	<b>155 469</b>	<b>- 39,4</b>	<b>32,0</b>	<b>.</b>	<b>.</b>
24.4	Erzeugung und erste Bearbeitung von NE-Metallen	.	.	.	.	.	.	.
<b>25</b>	<b>H. v. Metallerzeugnissen</b>	<b>15 516</b>	<b>- 4,0</b>	<b>636</b>	<b>- 25,1</b>	<b>4,1</b>	<b>.</b>	<b>.</b>
25.6	Oberflächenveredlung und Wärmebehandlung; Mechanik	.	.	636	.	.	.	.
25.62	Mechanik a. n. g.	.	.	636	.	.	.	.
<b>26</b>	<b>H. v. Datenverarbeitungsgeräten, elektronischen und optischen Erzeugnissen</b>	<b>95 855</b>	<b>- 12,2</b>	<b>55 755</b>	<b>- 26,1</b>	<b>58,2</b>	<b>23 930</b>	<b>- 17,2</b>
26.2	H. v. Datenverarbeitungsgeräten und peripheren Geräten	3 498	26,9	1 382	16,8	39,5	573	.
26.5	H. v. Mess-, Kontroll-, Navigations- u. ä. Instrumenten und Vorrichtungen; H. v. Uhren	7 717	- 50,0	2 861	- 73,2	37,1	1 183	.
26.51	H. v. Mess-, Kontroll-, Navigations- u. ä. Instrumenten und Vorrichtungen	7 717	- 50,0	2 861	- 73,2	37,1	1 183	.
<b>27</b>	<b>H. v. elektrischen Ausrüstungen</b>	<b>47 962</b>	<b>- 0,4</b>	<b>13 164</b>	<b>8,1</b>	<b>27,4</b>	<b>7 806</b>	<b>13,4</b>
27.9	H. v. sonstigen elektrischen Ausrüstungen und Geräten a. n. g.	8 114	7,2	5 825	10,0	71,8	.	.
<b>28</b>	<b>Maschinenbau</b>	<b>226 993</b>	<b>- 0,8</b>	<b>166 888</b>	<b>6,9</b>	<b>73,5</b>	<b>53 913</b>	<b>14,0</b>
28.1	H. v. nicht wirtschaftszweigspezifischen Maschinen	45 963	15,7	37 807	31,3	82,3	13 667	21,9
28.11	H. v. Verbrennungsmotoren und Turbinen (ohne Motoren)	.	.	.	.	.	.	.
28.14	H. v. Armaturen a. n. g.	.	.	.	.	.	.	.
28.2	H. v. sonstigen nicht wirtschaftszweigspezifischen Maschinen	.	.	.	.	.	.	.
28.22	H. v. Hebezeugen und Fördermitteln	.	.	59 068	.	.	.	.
28.9	H. v. Maschinen für sonstige bestimmte Wirtschaftszweige	74 473	- 12,5	60 027	- 15,3	80,6	8 575	- 1,5
28.93	H. v. Maschinen für die Nahrungs- und Genussmittelerzeugung und die Tabakverarbeitung	42 267	.	.	.	.	2 893	- 27,6
28.96	H. v. Maschinen für die Verarbeitung von Kunststoffen	.	.	.	.	.	3 699	57,6
<b>29</b>	<b>H. v. Kraftwagen und Kraftwagenteilen</b>	<b>.</b>	<b>.</b>	<b>.</b>	<b>.</b>	<b>.</b>	<b>.</b>	<b>.</b>
<b>30</b>	<b>Sonstiger Fahrzeugbau</b>	<b>.</b>	<b>.</b>	<b>.</b>	<b>.</b>	<b>.</b>	<b>.</b>	<b>.</b>
30.1	Schiff- und Bootsbau	.	.	.	.	.	.	.
30.3	Luft- und Raumfahrzeugbau	.	.	.	.	.	.	.
<b>31</b>	<b>H. v. Möbeln</b>	<b>-</b>	<b>-</b>	<b>-</b>	<b>-</b>	<b>-</b>	<b>-</b>	<b>-</b>
<b>32</b>	<b>H. v. sonstigen Waren</b>	<b>81 554</b>	<b>4,3</b>	<b>55 381</b>	<b>2,5</b>	<b>67,9</b>	<b>10 322</b>	<b>31,2</b>

**2. Umsatz der Betriebe im Verarbeitenden Gewerbe sowie im Bergbau und Gewinnung von Steinen und Erden in Hamburg im April 2016 nach Wirtschaftszweigen (Vorläufige Ergebnisse)**

WZ 2008	Bezeichnung	Umsatz						
		Insgesamt	Veränderung zum Vor- jahres- monat	Ausland	Veränderung zum Vor- jahres- monat	Export- quote	Eurozone	Veränderung zum Vor- jahres- monat
		1 000 Euro	%	1 000 Euro	%		1 000 Euro	%
32.5	H. v. medizinischen und zahnmedizinischen Apparaten und Materialien	31 681	- 2,4	.	.	.	.	.
<b>33</b>	<b>Reparatur und Installation von Maschinen und Ausrüstungen</b>	<b>388 040</b>	<b>- 3,1</b>	<b>201 206</b>	<b>- 2,9</b>	<b>51,9</b>	<b>55 236</b>	<b>4,6</b>
33.1	Reparatur von Metallerzeugnissen, Maschinen und Ausrüstungen	335 648	- 3,7	.	.	.	.	.
33.12	Reparatur von Maschinen	20 851	- 22,0	2 829	- 29,6	13,6	.	.
33.2	Installation von Maschinen und Ausrüstungen a. n. g.	52 392	0,8	.	.	.	.	.
<b>B + C</b>	<b>Verarbeitendes Gewerbe sowie Bergbau und Gewinnung von Steinen und Erden</b>	<b>5 373 795</b>	<b>- 8,4</b>	<b>1 647 515</b>	<b>- 3,7</b>	<b>30,7</b>	<b>1 119 983</b>	<b>- 2,4</b>
	<b>Nach Hauptgruppen</b>							
<b>A</b>	Vorleistungsgüterproduzent	780 113	- 17,7	268 586	- 27,6	34,4	196 857	- 31,7
<b>B</b>	Investitionsgüterproduzent	1 424 866	7,9	1 091 595	10,0	76,6	786 353	17,1
<b>GG</b>	Gebrauchsgüterproduzent	43 369	21,0	.	.	.	6 113	.
<b>VG</b>	Verbrauchsgüterproduzent	669 873	- 3,0	103 741	9,2	15,5	44 045	13,4
<b>EN</b>	Energie	2 455 574	- 14,4	.	.	.	86 615	.

### 3. Tätige Personen und Umsatz der fachlichen Betriebsteile im Verarbeitenden Gewerbe sowie Bergbau und Gewinnung von Steinen und Erden in Hamburg im April 2016 nach Wirtschaftszweigen (Vorläufige Ergebnisse)

WZ 2008	Wirtschaftszweig	Fachliche Betriebsteile		Tätige Personen	Veränderung zum Vorjahresmonat	Umsatz aus Eigenerzeugung						
		2016	2015			Insgesamt	Veränderung zum Vorjahresmonat	Auslands-umsatz	Veränderung zum Vorjahresmonat	Export-quote	Eurozone	Veränderung zum Vorjahresmonat
		Anzahl				%	1 000 Euro	%	1 000 Euro	%	1 000 Euro	%
<b>B</b>	<b>Bergbau und Gewinnung von Steinen und Erden</b>	<b>1</b>	<b>1</b>	.	.	.	.	-	-	-	-	-
05	Kohlenbergbau	-	-	-	-	-	-	-	-	-	-	-
06	Gewinnung von Erdöl und Erdgas	1	1	.	.	.	.	-	-	-	-	-
07	Erzbergbau	-	-	-	-	-	-	-	-	-	-	-
08	Gewinnung von Steinen und Erden, sonstiger Bergbau	-	-	-	-	-	-	-	-	-	-	-
09	Erbringung von Dienstleistungen für den Bergbau und die Gewinnung von Steinen und Erden	-	-	-	-	-	-	-	-	-	-	-
<b>C</b>	<b>Verarbeitendes Gewerbe</b>	<b>292</b>	<b>303</b>	.	.	.	.	<b>1 457 648</b>	.	.	<b>1 028 447</b>	.
10	H. v. Nahrungs- und Futtermitteln	37	40	5 025	-2,2	153 074	-1,8	62 044	11,5	40,5	36 185	14,9
10.1	Schlachten und Fleischverarbeitung	3	4	220	-0,0	.	.	-	-	-	-	-
10.3	Obst- und Gemüseverarbeitung	4	4	392	-7,1	.	.	.	.	.	.	.
10.39	Sonstige Verarbeitung von Obst und Gemüse	4	4	392	-7,1	.	.	.	.	.	.	.
10.4	H. v. pflanzlichen und tierischen Ölen und Fetten	8	8	824	-0,7	33 233	22,4	24 806	36,3	74,6	12 894	75,8
10.41	H. v. Ölen und Fetten (ohne Margarine u.ä. Nahrungsfette)	6	6	.	.	.	.	.	.	.	.	.
10.6	Mahl- und Schälmaschinen, H. v. Stärke und Stärkeerzeugnissen	3	3	391	-	20 420	.	.	.	.	.	.
10.7	H. v. Back- und Teigwaren	7	7	1 315	2,4	14 639	-4,6	.	.	.	.	.
10.71	H. v. Backwaren (ohne Dauerbackwaren)	5	5	.	.	.	.	-	-	-	-	-
10.8	H. v. sonstigen Nahrungsmitteln	8	10	1 529	-8,1	46 750	-16,7	16 231	-0,6	34,7	11 003	2,1
10.89	H. v. sonstigen Nahrungsmitteln a. n. g.	3	5	326	-24,0	6 501	-5,5	.	.	.	.	.
10.9	H. v. Futtermitteln	4	4	354	7,9	27 253	-0,6	3 703	-12,2	13,6	.	.
10.91	H. v. Futtermitteln für Nutztiere	4	4	354	7,9	27 253	-0,6	3 703	-12,2	13,6	.	.
11	Getränkeherstellung	3	3	.	.	.	.	.	.	.	.	.
12	Tabakverarbeitung	2	2	.	.	-	-	-	-	-	-	-
13	H. v. Textilien	-	-	-	-	-	-	-	-	-	-	-
14	H. v. Bekleidung	-	-	-	-	-	-	-	-	-	-	-
15	H. v. Leder, Lederwaren und Schuhen	-	-	-	-	-	-	-	-	-	-	-
16	H. v. Holz-, Flecht-, Korb- und Korkwaren (ohne Möbel)	-	-	-	-	-	-	-	-	-	-	-
17	H. v. Papier, Pappe und Waren daraus	3	3	225	-11,4	.	.	.	.	.	.	.
17.2	H. v. Waren aus Papier, Karton und Pappe	3	3	225	-11,4	.	.	.	.	.	.	.
18	H. v. Druckerzeugnissen; Vervielfältigung von bespielten Ton-, Bild- und Datenträgern	10	9	684	4,4	5 637	15,0	211	-24,6	3,7	141	-32,9
18.1	H.v.Druckerzeugnissen	10	9	684	4,4	5 637	15,0	211	-24,6	3,7	141	-32,9
18.12	Drucken a. n. g.	5	4	278	13,5	2 762	60,0	.	.	.	.	.
18.13	Druck- und Mediovorstufe	5	5	406	-1,0	2 875	-9,4	.	.	.	.	.

### 3. Tätige Personen und Umsatz der fachlichen Betriebsteile im Verarbeitenden Gewerbe sowie Bergbau und Gewinnung von Steinen und Erden in Hamburg im April 2016 nach Wirtschaftszweigen (Vorläufige Ergebnisse)

WZ 2008	Wirtschaftszweig	Fachliche Betriebsteile		Tätige Personen	Verän- derung zum Vor- jahres- monat	Umsatz aus Eigenerzeugung						
		2016	2015			Insgesamt	Verän- derung zum Vor- jahres- monat	Auslands- umsatz	Verän- derung zum Vor- jahres- monat	Export- quote	Eurozone	Verän- derung zum Vor- jahres- monat
		Anzahl		%	1 000 Euro	%	1 000 Euro	%	1 000 Euro	%		
<b>19</b>	<b>Kokerei und Mineralölverarbeitung</b>	<b>10</b>	<b>10</b>	<b>3 514</b>	<b>- 6,9</b>	<b>267 614</b>	<b>- 25,3</b>	<b>56 760</b>	<b>- 24,6</b>	<b>21,2</b>	<b>22 064</b>	<b>- 56,9</b>
19.2	Mineralölverarbeitung	10	10	3 514	- 6,9	267 614	- 25,3	56 760	- 24,6	21,2	22 064	- 56,9
<b>20</b>	<b>H. v. chemischen Erzeugnissen</b>	<b>32</b>	<b>32</b>	<b>3 576</b>	<b>- 0,3</b>	<b>118 131</b>	<b>5,0</b>	<b>41 750</b>	<b>6,9</b>	<b>35,3</b>	<b>21 242</b>	<b>15,6</b>
20.1	H. v. chemischen Grundstoffen, Düngemitteln und Stickstoffverbindungen, Kunststoffen in Primärformen und synthetischem Kautschuk in Primärformen	14	14	1 227	0,8	41 766	1,6	20 437	- 1,8	48,9	10 156	- 0,6
20.14	H. v. sonstigen organischen Grundstoffen und Chemikalien	8	8	478	2,1	8 341	- 4,0	5 904	- 4,9	70,8	2 454	- 2,3
20.16	H. v. Kunststoffen in Primärformen	3	3	433	- 1,6	30 443	8,4	13 981	15,3	45,9	.	.
20.3	H. v. Anstrichmitteln, Druckfarben und Kitten	4	4	.	.	.	.	79	.	.	.	.
20.5	H. v. sonstigen chemischen Erzeugnissen	11	11	768	- 0,8	30 887	8,7	15 372	7,3	49,8	7 017	19,1
20.59	H. v. sonstigen chemischen Erzeugnissen a. n. g.	8	8	405	- 3,1	18 995	11,3	8 871	10,8	46,7	4 867	24,0
<b>21</b>	<b>H. v. pharmazeutischen Erzeugnissen</b>	<b>7</b>	<b>6</b>	<b>1 201</b>	<b>2,0</b>	<b>31 069</b>	<b>8,8</b>	<b>3 915</b>	<b>- 7,7</b>	<b>12,6</b>	.	.
21.2	H. v. pharmazeutischen Spezialitäten und sonstigen pharmazeutischen Erzeugnissen	5	5	.	.	.	.	.	.	.	.	.
<b>22</b>	<b>H. v. Gummi- und Kunststoffwaren</b>	<b>16</b>	<b>16</b>	<b>3 228</b>	<b>- 1,4</b>	<b>61 093</b>	<b>8,8</b>	<b>14 347</b>	<b>13,0</b>	<b>23,5</b>	<b>7 067</b>	<b>24,0</b>
22.1	H. v. Gummiwaren	8	8	1 800	1,6	36 100	16,7	10 131	22,6	28,1	4 672	54,7
22.19	H. v. sonstigen Gummiwaren	8	8	1 800	1,6	36 100	16,7	10 131	22,6	28,1	4 672	54,7
22.2	H. v. Kunststoffwaren	8	8	1 428	- 5,1	24 993	- 0,9	4 216	- 4,8	16,9	2 395	- 10,6
22.29	H. v. sonstigen Kunststoffwaren	5	5	1 218	- 5,4	20 932	- 1,5	3 186	- 8,5	15,2	1 747	.
<b>23</b>	<b>H. v. Glas und Glaswaren, Keramik, Verarbeitung von Steinen und Erden</b>	<b>3</b>	<b>3</b>	<b>265</b>	<b>- 1,5</b>	.	.	-	-	-	-	-
<b>24</b>	<b>Metallerzeugung und -bearbeitung</b>	<b>8</b>	<b>8</b>	<b>3 473</b>	<b>0,2</b>	<b>483 542</b>	<b>- 25,6</b>	<b>155 034</b>	<b>- 39,0</b>	<b>32,1</b>	.	.
24.4	Erzeugung und erste Bearbeitung von NE-Metallen	5	5	2 866	0,6	449 741	- 26,4	.	.	.	.	.
<b>25</b>	<b>H. v. Metallerzeugnissen</b>	<b>8</b>	<b>9</b>	<b>892</b>	<b>- 10,1</b>	<b>12 787</b>	<b>- 8,8</b>	<b>546</b>	<b>- 38,1</b>	<b>4,3</b>	<b>63</b>	<b>- 75,0</b>
25.6	Oberflächenveredlung und Wärmebehandlung; Mechanik	3	3	405	- 15,8	3 764	- 4,6	.	.	.	.	.
25.62	Mechanik a. n. g.	3	3	405	- 15,8	3 764	- 4,6	.	.	.	.	.
<b>26</b>	<b>H. v. Datenverarbeitungsgeräten, elektronischen und optischen Erzeugnissen</b>	<b>19</b>	<b>20</b>	<b>4 518</b>	<b>- 2,5</b>	<b>97 011</b>	<b>- 11,6</b>	<b>56 556</b>	<b>- 25,4</b>	<b>58,3</b>	<b>24 034</b>	<b>- 17,0</b>
26.2	H. v. Datenverarbeitungsgeräten und peripheren Geräten	3	3	200	9,3	2 845	10,3	1 248	9,0	43,8	555	.
26.5	H. v. Mess-, Kontroll-, Navigations- u. ä. Instrumenten und Vorrichtungen; H. v. Uhren	10	11	828	- 1,0	9 187	- 43,7	3 671	- 66,9	40,0	1 288	- 85,0
26.51	H. v. Mess-, Kontroll-, Navigations- u. ä. Instrumenten und Vorrichtungen	10	11	828	- 1,0	9 187	- 43,7	3 671	- 66,9	40,0	1 288	- 85,0

### 3. Tätige Personen und Umsatz der fachlichen Betriebsteile im Verarbeitenden Gewerbe sowie Bergbau und Gewinnung von Steinen und Erden in Hamburg im April 2016 nach Wirtschaftszweigen (Vorläufige Ergebnisse)

WZ 2008	Wirtschaftszweig	Fachliche Betriebsteile		Tätige Personen	Veränderung zum Vorjahresmonat	Umsatz aus Eigenerzeugung						
		2016	2015			Insgesamt	Veränderung zum Vorjahresmonat	Auslands-umsatz	Veränderung zum Vorjahresmonat	Export-quote	Eurozone	Veränderung zum Vorjahresmonat
		Anzahl		%	1 000 Euro	%	1 000 Euro	%	1 000 Euro	%		
<b>27</b>	<b>H. v. elektrischen Ausrüstungen</b>	<b>11</b>	<b>13</b>	<b>1 270</b>	<b>- 5,6</b>	<b>12 570</b>	<b>3,9</b>	<b>6 892</b>	<b>6,9</b>	<b>54,8</b>	<b>3 503</b>	<b>21,2</b>
27.9	H. v. sonstigen elektrischen Ausrüstungen und Geräten a. n. g.	5	5	536	- 3,2	7 049	13,2	4 527	17,5	64,2	.	.
<b>28</b>	<b>Maschinenbau</b>	<b>42</b>	<b>40</b>	<b>9 139</b>	<b>- 1,3</b>	<b>179 896</b>	<b>13,1</b>	<b>128 479</b>	<b>16,2</b>	<b>71,4</b>	<b>49 434</b>	<b>26,4</b>
28.1	H. v. nicht wirtschaftszweigspezifischen Maschinen	13	12	2 250	2,6	41 107	15,3	33 850	26,0	82,3	12 009	9,7
28.11	H. v. Verbrennungsmotoren und Turbinen (ohne Motoren)	3	3	1 128	8,3	.	.	.	.	.	.	.
28.13	H. v. Pumpen und Kompressoren a. n. g.	3	2	.	.	.	.	.	.	.	.	.
28.14	H. v. Armaturen a. n. g.	5	5	411	3,3	4 601	39,9	3 224	35,3	70,1	1 406	- 0,1
28.2	H. v. sonstigen nicht wirtschaftszweigspezifischen Maschinen	11	10	4 096	- 0,8	92 672	26,5	62 144	47,3	67,1	29 479	37,7
28.22	H. v. Hebezeugen und Fördermitteln	4	3	3 096	.	.	.	.	.	.	.	.
28.29	H. v. sonstigen nicht wirtschaftszweigspezifischen Maschinen a. n. g.	4	4	204	1,5	4 366	11,4	.	.	.	.	.
28.4	H. v. Werkzeugmaschinen	4	4	280	- 20,9	3 782	- 41,5	2 471	- 46,7	65,3	1 548	19,9
28.41	H. v. Werkzeugmaschinen für die Metallbearbeitung	3	3	.	.	3 782	.	2 471	.	65,3	1 548	.
28.9	H. v. Maschinen für sonstige bestimmte Wirtschaftszweige	14	14	2 513	- 2,6	42 334	- 3,2	30 013	- 18,7	70,9	6 397	16,9
28.93	H. v. Maschinen für die Nahrungs- und Genussmittelerzeugung und die Tabakverarbeitung	5	5	1 471	- 4,6	12 870	10,8	9 773	- 7,8	75,9	1 057	- 6,9
28.96	H. v. Maschinen für die Verarbeitung von Kunststoffen	4	4	617	0,8	24 566	7,5	16 027	.	65,2	.	.
28.99	H. v. Maschinen für sonstige bestimmte Wirtschaftszweige	3	3	.	.	.	.	.	.	.	.	.
<b>29</b>	<b>H. v. Kraftwagen und Kraftwagenteilen</b>	<b>1</b>	<b>1</b>	<b>.</b>	<b>.</b>	<b>.</b>	<b>.</b>	<b>.</b>	<b>.</b>	<b>.</b>	<b>.</b>	<b>.</b>
<b>30</b>	<b>Sonstiger Fahrzeugbau</b>	<b>12</b>	<b>12</b>	<b>15 882</b>	<b>0,4</b>	<b>.</b>	<b>.</b>	<b>.</b>	<b>.</b>	<b>.</b>	<b>.</b>	<b>.</b>
30.1	Schiff- und Bootsbau	4	4	1 057	37,5	15 437	.	.	.	.	.	.
30.11	Schiffbau	3	3	.	.	.	-	.	-	.	.	-
30.3	Luft- und Raumfahrzeugbau	7	7	.	.	.	.	.	.	.	.	.
<b>31</b>	<b>H. v. Möbeln</b>	<b>-</b>	<b>-</b>	<b>-</b>	<b>-</b>	<b>-</b>	<b>-</b>	<b>-</b>	<b>-</b>	<b>-</b>	<b>-</b>	<b>-</b>
<b>32</b>	<b>H. v. sonstigen Waren</b>	<b>12</b>	<b>14</b>	<b>3 425</b>	<b>- 0,1</b>	<b>52 238</b>	<b>- 1,6</b>	<b>32 022</b>	<b>- 13,8</b>	<b>61,3</b>	<b>5 287</b>	<b>6,6</b>
32.5	H. v. medizinischen und zahnmedizinischen Apparaten und Materialien	9	10	2 047	5,1	25 786	11,9	.	.	.	.	.
<b>33</b>	<b>Reparatur und Installation von Maschinen und Ausrüstungen</b>	<b>56</b>	<b>62</b>	<b>14 893</b>	<b>- 0,1</b>	<b>387 706</b>	<b>- 7,9</b>	<b>224 490</b>	<b>- 6,4</b>	<b>57,9</b>	<b>57 508</b>	<b>- 7,5</b>
33.1	Reparatur von Metallerzeugnissen, Maschinen und Ausrüstungen	35	39	10 560	- 4,4	320 093	- 7,9	.	.	.	44 509	- 17,0
33.12	Reparatur von Maschinen	19	20	1 488	- 10,0	24 164	- 20,0	5 319	- 11,3	22,0	2 281	- 23,6
33.13	Reparatur von elektronischen und optischen Geräten	7	8	138	- 76,5	1 787	- 31,7	.	.	.	.	.
33.14	Reparatur von elektrischen Ausrüstungen	4	4	.	.	1 416	7,9	.	.	.	.	.

**3. Tätige Personen und Umsatz der fachlichen Betriebsteile im Verarbeitenden Gewerbe sowie Bergbau und Gewinnung von Steinen und Erden in Hamburg im April 2016 nach Wirtschaftszweigen (Vorläufige Ergebnisse)**

WZ 2008	Wirtschaftszweig	Fachliche Betriebsteile		Tätige Personen	Verän- derung zum Vor- jahres- monat	Umsatz aus Eigenerzeugung						
		2016	2015			Insgesamt	Verän- derung zum Vor- jahres- monat	Auslands- umsatz	Verän- derung zum Vor- jahres- monat	Export- quote	Eurozone	Verän- derung zum Vor- jahres- monat
		Anzahl				%	1 000 Euro	%	1 000 Euro	%	1 000 Euro	%
33.2	Installation von Maschinen und Ausrüstungen a. n. g.	21	23	4 333	12,4	67 613	- 7,5	.	.	.	12 999	52,4
<b>B + C Verarbeitendes Gewerbe sowie Bergbau und Gewinnung von Steinen und Erden</b>		<b>293</b>	<b>304</b>	<b>76 304</b>	<b>- 1,2</b>	<b>2 608 091</b>	<b>- 5,3</b>	<b>1 457 648</b>	<b>- 0,6</b>	<b>55,9</b>	<b>1 028 447</b>	<b>0,5</b>
<b>Nach Hauptgruppen</b>												
<b>A</b>	Vorleistungsgüterproduzent	85	88	14 435	- 2,6	715 183	- 18,8	244 461	- 29,6	34,2	181 435	- 33,8
<b>B</b>	Investitionsgüterproduzent	137	143	46 930	0,0	1 365 726	9,7	1 071 158	11,1	78,4	783 510	17,9
<b>GG</b>	Gebrauchsgüterproduzent	4	5	872	- 2,5	43 351	21,1	.	.	.	6 113	.
<b>VG</b>	Verbrauchsgüterproduzent	56	57	9 804	- 1,4	198 157	- 1,8	75 676	7,4	38,2	35 325	22,9
<b>EN</b>	Energie	11	11	4 263	- 8,5	285 675	- 26,8	.	.	.	22 064	.

#### 4. Auftragseingang der fachlichen Betriebsteile in ausgewählten Bereichen des Verarbeitenden Gewerbes in Hamburg im April 2016 (Vorläufige Ergebnisse)

WZ 2008	Bezeichnung	Fachliche Betriebsteile	Auftragseingang					
			Insgesamt	Veränderung zum Vorjahresmonat	Ausland	Veränderung zum Vorjahresmonat	Eurozone	Veränderung zum Vorjahresmonat
			Anzahl	1 000 Euro	%	1 000 Euro	%	1 000 Euro
<b>13</b>	<b>H. v. Textilien</b>	-	-	-	-	-	-	-
<b>14</b>	<b>H. v. Bekleidung</b>	-	-	-	-	-	-	-
<b>17</b>	<b>H. v. Papier, Pappe und Waren daraus</b>	<b>2</b>	.	.	.	.	.	.
<b>20</b>	<b>H. v. chemischen Erzeugnissen</b>	<b>30</b>	<b>120 326</b>	<b>6,8</b>	<b>37 109</b>	<b>- 3,4</b>	<b>19 668</b>	<b>8,2</b>
20.1	H. v. chemischen Grundstoffen, Düngemitteln und Stickstoffverbindungen, Kunststoffen in Primärformen und synthetischem Kautschuk in Primärformen	12	48 959	21,0	20 292	0,5	9 921	- 0,7
20.14	H. v. sonstigen organischen Grundstoffen und Chemikalien	7	8 078	- 0,2	5 524	- 4,2	2 765	11,7
20.16	H. v. Kunststoffen in Primärformen	3	37 800	35,1	14 145	19,4	.	.
20.3	H. v. Anstrichmitteln, Druckfarben und Kittungen	4	.	.	86	.	.	.
20.5	H. v. sonstigen chemischen Erzeugnissen	11	26 879	- 4,1	11 477	- 19,7	5 691	- 3,4
20.59	H. v. sonstigen chemischen Erzeugnissen a. n. g.	8	19 157	14,7	8 976	12,5	4 841	23,3
<b>21</b>	<b>H. v. pharmazeutischen Erzeugnissen</b>	<b>6</b>	<b>32 263</b>	<b>13,5</b>	<b>4 670</b>	<b>26,7</b>	.	.
21.2	H. v. pharmazeutischen Spezialitäten und sonstigen pharmazeutischen Erzeugnissen	4	.	.	.	.	.	.
<b>24</b>	<b>Metallerzeugung und -bearbeitung</b>	<b>8</b>	<b>481 729</b>	<b>- 25,4</b>	<b>162 833</b>	<b>- 36,3</b>	.	.
24.4	Erzeugung und erste Bearbeitung von NE-Metallen	5	435 169	- 28,1	.	.	.	.
<b>25</b>	<b>H. v. Metallerzeugnissen</b>	<b>7</b>	<b>12 583</b>	<b>- 11,9</b>	<b>904</b>	<b>- 26,0</b>	.	.
25.6	Oberflächenveredlung und Wärmebehandlung; Mechanik	3	3 436	- 9,4	.	.	.	.
25.62	Mechanik a. n. g.	3	3 436	- 9,4	.	.	.	.
<b>26</b>	<b>H. v. Datenverarbeitungsgeräten, elektronischen und optischen Erzeugnissen</b>	<b>19</b>	<b>94 833</b>	<b>- 15,0</b>	<b>55 572</b>	<b>- 28,3</b>	<b>24 365</b>	<b>- 23,3</b>
26.2	H. v. Datenverarbeitungsgeräten und peripheren Geräten	3	1 715	- 53,8	.	.	.	.
26.5	H. v. Mess-, Kontroll-, Navigations- u. ä. Instrumenten und Vorrichtungen; H. v. Uhren	10	9 026	- 40,8	3 516	- 67,6	1 679	- 81,3
26.51	H. v. Mess-, Kontroll-, Navigations- u. ä. Instrumenten und Vorrichtungen	10	9 026	- 40,8	3 516	- 67,6	1 679	- 81,3
<b>27</b>	<b>H. v. elektrischen Ausrüstungen</b>	<b>9</b>	<b>12 089</b>	<b>3,7</b>	<b>6 798</b>	<b>- 3,6</b>	<b>3 795</b>	<b>0,1</b>
27.9	H. v. sonstigen elektrischen Ausrüstungen und Geräten a. n. g.	5	6 952	5,6	4 686	7,0	.	.
<b>28</b>	<b>Maschinenbau</b>	<b>39</b>	<b>202 849</b>	<b>- 11,6</b>	<b>151 244</b>	<b>22,6</b>	<b>54 858</b>	<b>- 7,9</b>
28.1	H. v. nicht wirtschaftszweigspezifischen Maschinen	11	29 583	- 63,5	23 692	33,9	4 249	- 45,3
28.13	H. v. Pumpen und Kompressoren a. n. g.	3	.	.	.	.	.	.
28.14	H. v. Armaturen a. n. g.	4	3 571	- 22,5	2 586	- 19,0	1 304	- 26,3
28.2	H. v. sonstigen nicht wirtschaftszweigspezifischen Maschinen	11	90 792	17,1	.	.	33 556	3,3
28.22	H. v. Hebezeugen und Fördermitteln	4	.	.	.	.	.	.
28.29	H. v. sonstigen nicht wirtschaftszweigspezifischen Maschinen a. n. g.	4	3 559	- 10,5	.	.	.	.
28.4	H. v. Werkzeugmaschinen	3	6 443	- 13,3	.	.	1 786	- 54,9



#### 4. Auftragseingang der fachlichen Betriebsteile in ausgewählten Bereichen des Verarbeitenden Gewerbes in Hamburg im April 2016 (Vorläufige Ergebnisse)

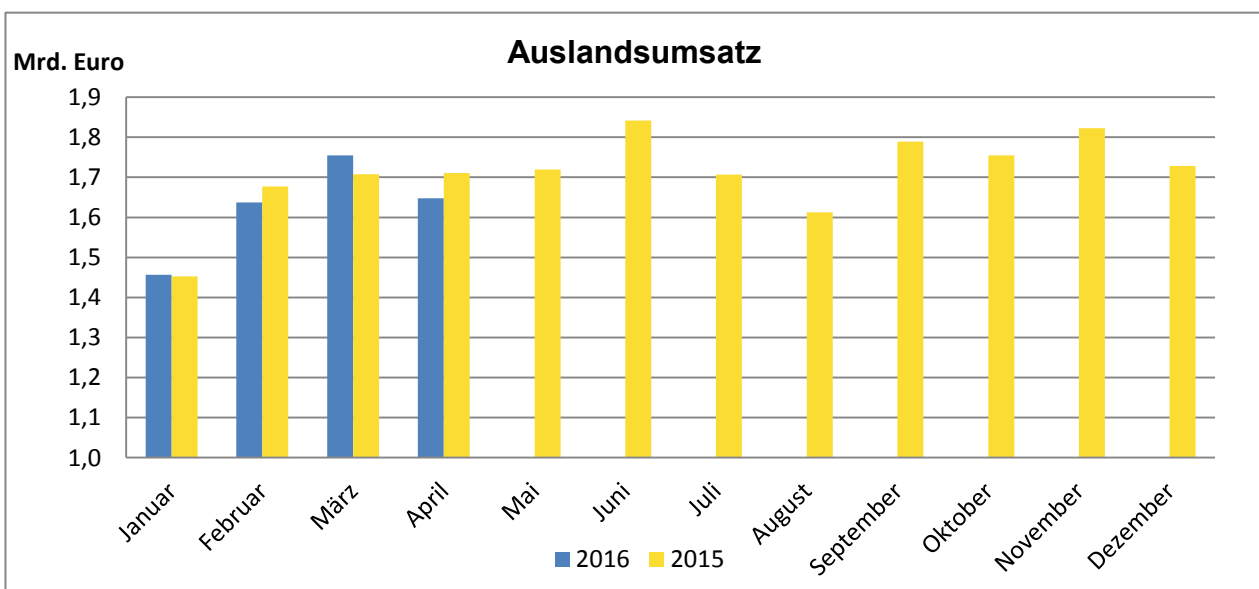
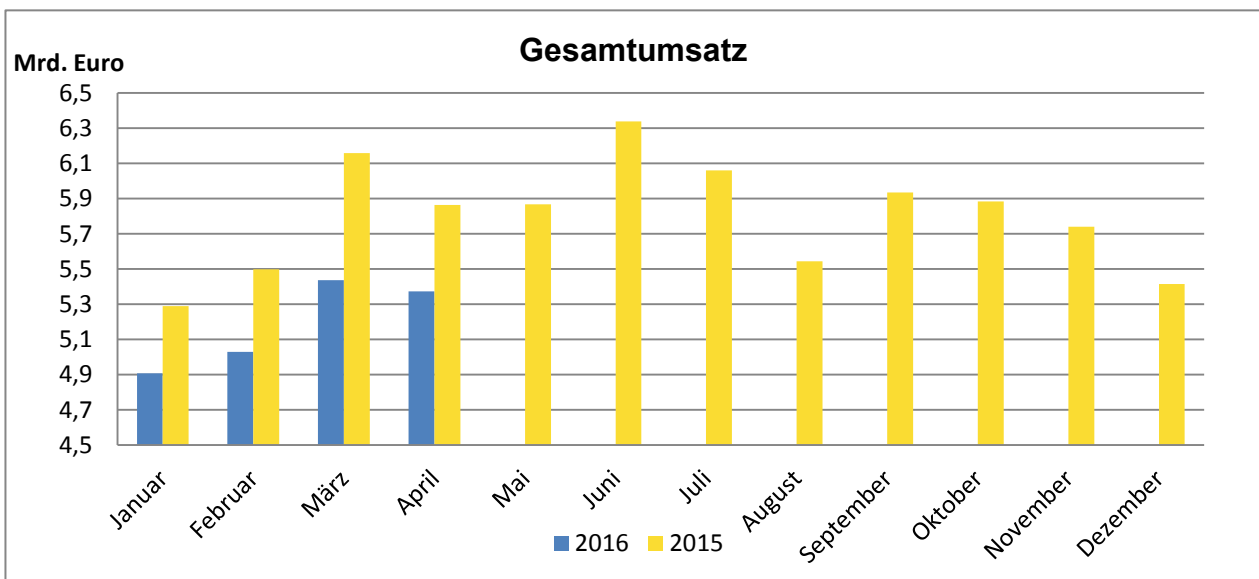
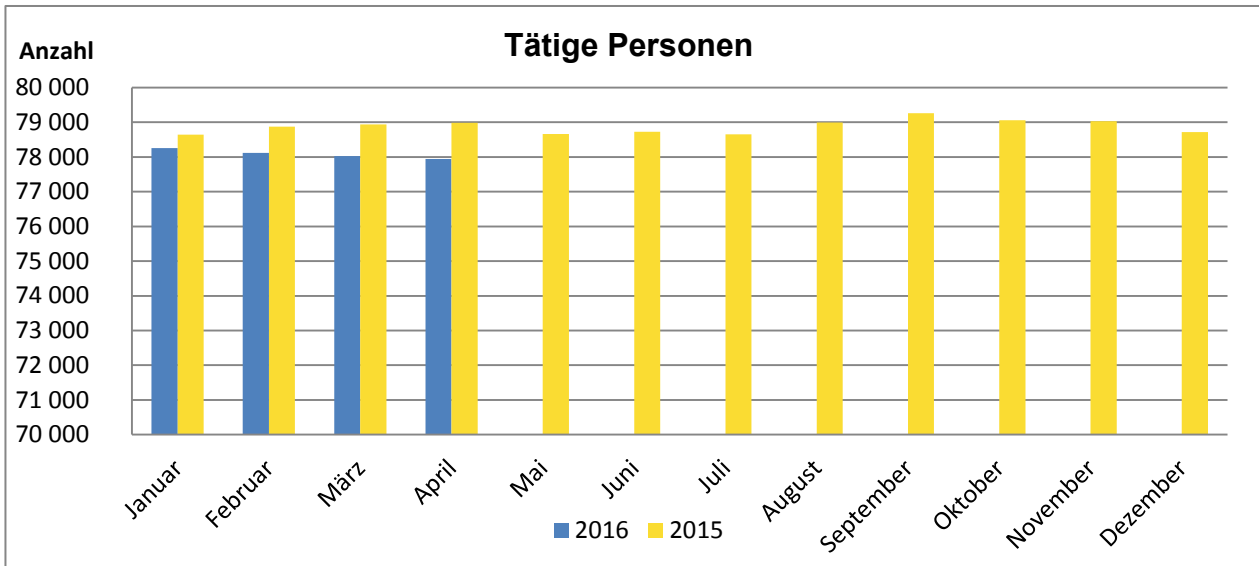
WZ 2008	Bezeichnung	Fachliche Betriebs- teile	Auftragseingang					
			Insgesamt	Verände- rung zum Vorjahres- monat	Ausland	Verände- rung zum Vorjahres- monat	Eurozone	Verände- rung zum Vorjahres- monat
			Anzahl	1 000 Euro	%	1 000 Euro	%	1 000 Euro
28.41	H. v. Werkzeugmaschinen für die Metallbearbeitung	3	6 443	.	.	.	1 786	.
28.9	H. v. Maschinen für sonstige bestimmte Wirtschaftszweige	14	76 031	19,7	61 956	15,3	15 267	- 0,5
28.93	H. v. Maschinen für die Nahrungs- und Genussmittelerzeugung und die Tabakverarbeitung	5	36 014	19,3	33 176	29,6	4 992	.
28.96	H. v. Maschinen für die Verarbeitung von Kunststoffen	4	27 954	41,3	17 123	3,0	.	.
28.99	H. v. Maschinen für sonstige bestimmte Wirtschaftszweige	3	.	.	.	.	.	.
<b>29</b>	<b>H. v. Kraftwagen und Kraftwagenteilen</b>	<b>1</b>	.	.	.	.	.	.
<b>30</b>	<b>Sonstiger Fahrzeugbau</b>	<b>11</b>	.	.	.	.	.	.
30.1	Schiff- und Bootsbau	3	.	.	.	.	.	.
30.3	Luft- und Raumfahrzeugbau	7	.	.	.	.	.	.
<b>C</b>	<b>Verarbeitendes Gewerbe</b>	<b>132</b>	<b>1 948 603</b>	<b>18,7</b>	<b>1 365 242</b>	<b>41,0</b>	<b>1 186 641</b>	<b>48,4</b>

**5. Betriebe, Tätige Personen, geleistete Arbeitsstunden, Bruttoentgelte und Umsatz im Verarbeitenden Gewerbe sowie im Bergbau und Gewinnung von Steinen und Erden in Hamburg von 2007 bis 2016 (Aktuelles Jahr = Vorläufige Ergebnisse)**

Jahr Monat	Betriebe	Tätige Personen	Geleistete Arbeits- stunden	Brutto- entgelte	Umsatz				
					Insgesamt	Ausland	Export- quote	Eurozone	
					1 000 Euro		%	1 000 Euro	
Anzahl <sup>1</sup>		1 000 Std.							
2007	228	80 279	128 177	4 070 945	71 265 761	16 669 987	23,4	10 965 086	
2008	233	77 907	125 261	4 060 874	75 495 161	18 325 066	24,3	11 264 642	
2009	216	75 327	119 417	4 032 759	52 190 560	14 793 865	28,3	9 607 576	
2010	220	74 127	119 211	4 038 158	72 123 232	16 777 886	23,3	10 686 415	
2011	217	75 826	121 233	4 218 951	83 457 679	18 365 107	22,0	12 063 454	
2012	217	76 838	120 884	4 390 440	87 010 855	19 137 257	22,0	12 719 182	
2013	216	78 040	122 669	4 615 487	81 729 233	19 460 995	23,8	12 656 310	
2014	218	79 170	119 109	4 802 037	77 754 608	19 981 843	25,7	13 237 277	
2015	216	79 261	118 990	4 960 822	69 594 522	20 522 295	29,5	13 934 824	
2014	Januar	213	77 842	10 337	369 397	6 266 049	1 400 463	22,4	934 252
	Februar	218	78 083	10 017	369 467	6 120 648	1 731 261	28,3	1 229 739
	März	217	77 945	10 097	374 550	6 817 817	1 737 681	25,5	1 156 117
	April	218	78 108	9 703	448 673	6 473 391	1 568 555	24,2	1 027 944
	Mai	218	78 137	9 936	433 107	6 288 430	1 528 562	24,3	1 011 901
	Juni	218	78 529	9 689	424 000	6 471 483	1 694 930	26,2	1 135 041
	Juli	218	78 631	10 012	376 774	6 723 544	1 559 151	23,2	986 098
	August	218	78 964	9 272	365 255	6 503 821	1 641 811	25,2	1 082 983
	September	218	79 170	10 206	368 976	7 022 167	1 863 078	26,5	1 240 956
	Oktober	218	79 278	10 363	380 375	6 996 692	1 768 819	25,3	1 184 846
	November	218	79 047	10 092	498 864	6 259 704	1 631 101	26,1	1 029 979
	Dezember	218	78 892	9 386	392 600	5 810 862	1 856 430	31,9	1 217 422
2015	Januar	213	78 641	10 148	387 825	5 290 078	1 452 524	27,5	973 987
	Februar	217	78 867	9 938	390 832	5 498 444	1 677 471	30,5	1 217 558
	März	217	78 936	10 503	390 749	6 158 405	1 707 583	27,7	1 153 535
	April	217	78 980	9 842	481 954	5 864 140	1 710 381	29,2	1 147 223
	Mai	217	78 658	9 010	450 792	5 867 263	1 719 353	29,3	1 195 956
	Juni	217	78 722	10 388	416 558	6 339 257	1 841 988	29,1	1 218 832
	Juli	217	78 654	10 188	380 092	6 060 900	1 706 839	28,2	1 159 717
	August	216	78 993	9 168	374 199	5 543 394	1 612 331	29,1	1 059 396
	September	216	79 261	10 242	380 070	5 934 439	1 788 763	30,1	1 211 417
	Oktober	216	79 058	10 233	394 290	5 883 584	1 754 335	29,8	1 195 578
	November	215	79 025	10 345	513 095	5 739 964	1 822 272	31,7	1 244 098
	Dezember	215	78 712	8 984	400 367	5 414 652	1 728 456	31,9	1 157 527
2016	Januar	211	78 254	10 194	390 888	4 908 315	1 456 350	29,7	978 035
	Februar	211	78 113	10 303	414 400	5 029 170	1 636 938	32,5	1 112 100
	März	211	78 023	10 019	396 408	5 437 103	1 754 616	32,3	1 216 835
	April	210	77 945	10 098	512 629	5 373 795	1 647 515	30,7	1 119 983

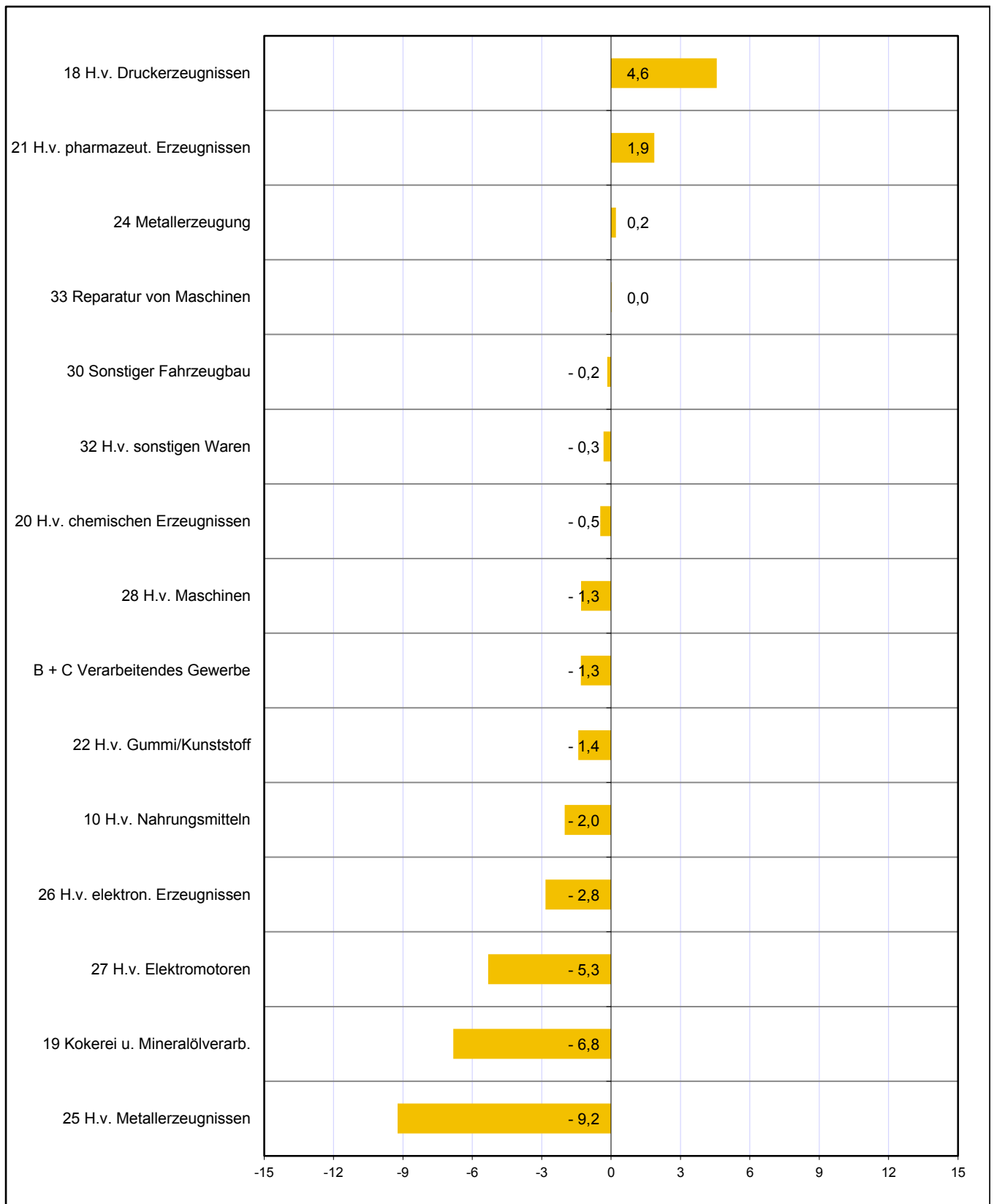
<sup>1</sup> Für die Jahre gilt der Stand Ende September; für die Monate der Stand am Ende des Monats

**Grafik 1: Tätige Personen, Gesamtumsatz und Auslandsumsatz der Betriebe im Verarbeitenden Gewerbe sowie Bergbau und Gewinnung von Steinen und Erden in Hamburg nach Monaten 2015 und 2016**  
(Aktuelles Jahr = Vorläufige Ergebnisse)



**Grafik 2: Tätige Personen der Betriebe im Verarbeitenden Gewerbe sowie Bergbau und Gewinnung von Steinen und Erden in Hamburg im April 2016**

Veränderung in ausgewählten Wirtschaftszweigen gegenüber dem Vorjahresmonat in %  
(Vorläufige Ergebnisse)



**Grafik 3: Umsatz der Betriebe im Verarbeitenden Gewerbe sowie Bergbau und Gewinnung von Steinen und Erden in Hamburg im April 2016**  
 Veränderung in ausgewählten Wirtschaftszweigen gegenüber dem Vorjahresmonat in %  
 (Vorläufige Ergebnisse)

