

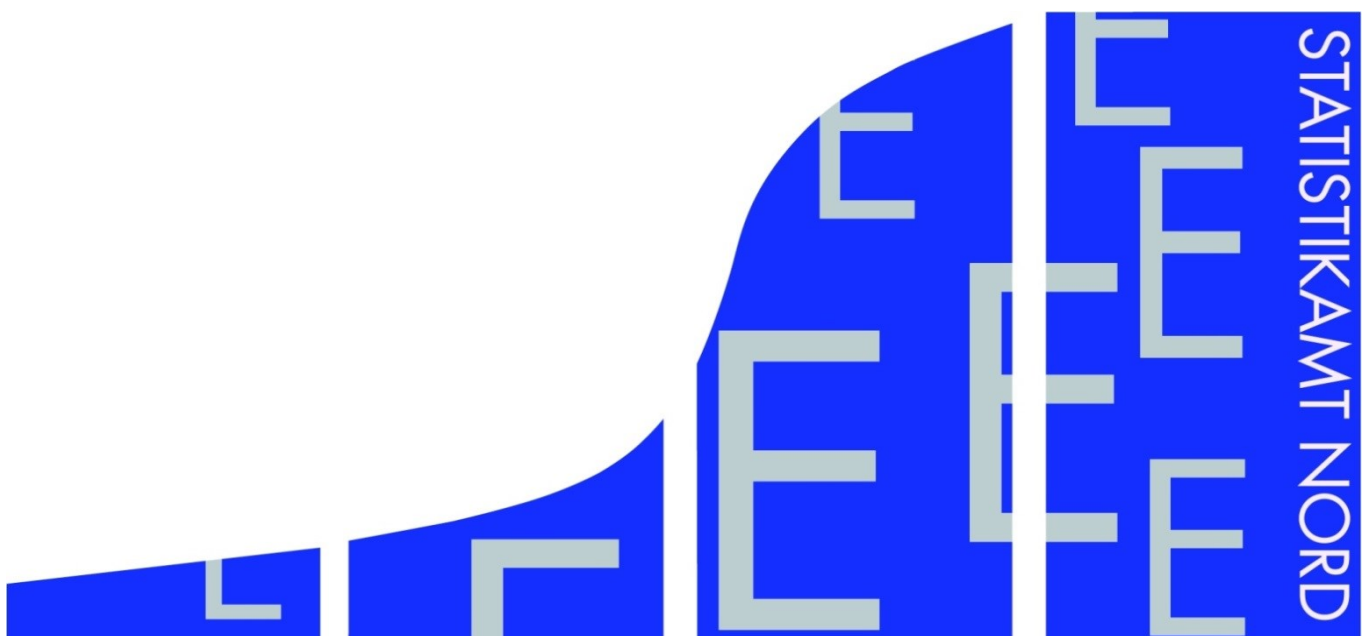
STATISTISCHE BERICHTE

Kennziffer: E I 1 - m 9/15 HH

Verarbeitendes Gewerbe sowie Bergbau und Gewinnung von Steinen und Erden in Hamburg September 2015

- Vorläufige Ergebnisse -

Herausgegeben am: 23. November 2015



Impressum

Statistische Berichte

Herausgeber:

Statistisches Amt für Hamburg und Schleswig-Holstein

– Anstalt des öffentlichen Rechts –

Steckelhörn 12
20457 Hamburg

Auskunft zu dieser Veröffentlichung:

Holger Lycke

Telefon: 0431 6895-9242

E-Mail: ProduzierendesGewerbe@statistik-nord.de

Auskunftsdienst:

E-Mail: info@statistik-nord.de

Auskünfte: 040 42831-1766

0431 6895-9393

Internet: www.statistik-nord.de

© Statistisches Amt für Hamburg und Schleswig-Holstein, Hamburg 2015
Auszugsweise Vervielfältigung und Verbreitung mit Quellenangabe gestattet.

Sofern in den Produkten auf das Vorhandensein von Copyrightrechten Dritter hingewiesen wird, sind die in deren Produkten ausgewiesenen Copyrightbestimmungen zu wahren. Alle übrigen Rechte bleiben vorbehalten.

Zeichenerklärung:

0	weniger als die Hälfte von 1 in der letzten besetzten Stelle, jedoch mehr als nichts
–	nichts vorhanden (genau Null)
...	Angabe fällt später an
·	Zahlenwert unbekannt oder geheim zu halten
X	Tabellenfach gesperrt, weil Aussage nicht sinnvoll
a. n. g.	anderweitig nicht genannt
u. dgl.	und dergleichen
H. v.	Herstellung von

Inhaltsverzeichnis

	Seite
Impressum/Zeichenerklärung	2
Methodische Hinweise	4
Tabellenteil	
1. Betriebe, Tätige Personen, geleistete Arbeitsstunden und Bruttoentgelte im Verarbeitenden Gewerbe sowie Bergbau und Gewinnung von Steinen und Erden in Hamburg im September 2015 nach Wirtschaftszweigen (Vorläufige Ergebnisse)	6
2. Umsatz der Betriebe im Verarbeitenden Gewerbe sowie Bergbau und Gewinnung von Steinen und Erden in Hamburg im September 2015 nach Wirtschaftszweigen (Vorläufige Ergebnisse)	8
3. Tätige Personen und Umsatz der fachlichen Betriebsteile im Verarbeitenden Gewerbe sowie Bergbau und Gewinnung von Steinen und Erden in Hamburg im September 2015 nach Wirtschaftszweigen (Vorläufige Ergebnisse)	10
4. Auftragseingang der fachlichen Betriebsteile in ausgewählten Bereichen des Verarbeitenden Gewerbes sowie Bergbau und Gewinnung von Steinen und Erden in Hamburg im September 2015 (Vorläufige Ergebnisse)	13
5. Betriebe, Tätige Personen, geleistete Arbeitsstunden, Bruttoentgelte und Umsatz im Verarbeitenden Gewerbe sowie Bergbau und Gewinnung von Steinen und Erden in Hamburg 2007 bis 2015 (Aktuelles Jahr = Vorläufige Ergebnisse)	14
Grafiken	
1. Tätige Personen, Gesamtumsatz und Auslandsumsatz der Betriebe im Verarbeitenden Gewerbe sowie Bergbau und Gewinnung von Steinen und Erden in Hamburg nach Monaten 2014 bis 2015 (Aktuelles Jahr = Vorläufige Ergebnisse)	15
2. Tätige Personen der Betriebe im Verarbeitenden Gewerbe sowie Bergbau und Gewinnung von Steinen und Erden in Hamburg im September 2015 - Veränderung in ausgewählten Wirtschaftszweigen gegenüber dem Vorjahresmonat (Vorläufige Ergebnisse)	16
3. Umsatz der Betriebe im Verarbeitenden Gewerbe sowie Bergbau und Gewinnung von Steinen und Erden in Hamburg im September 2015 - Veränderung in ausgewählten Wirtschaftszweigen gegenüber dem Vorjahresmonat (Vorläufige Ergebnisse)	17

Methodische Hinweise

Ab Berichtsmonat Januar 2009 werden die Ergebnisse des Monatsberichts für Betriebe des Verarbeitenden Gewerbes sowie des Bergbaus und der Gewinnung von Steinen und Erden in der fachlichen Gliederung der „Klassifikation der Wirtschaftszweige, Ausgabe 2008 (WZ 2008)“ nachgewiesen. Mit der Einführung der WZ 2008 wird die Verordnung (EG) Nr. 1893/2006 des Europäischen Parlaments und des Rates vom 20. Dezember 2006 (ABl. Nr. L 393 S. 1) zur Einführung der Statistischen Systematik der Wirtschaftszweige in der Europäischen Gemeinschaft (NACE Rev.2) umgesetzt.

Die Anwendung der neuen Klassifikation hat Auswirkungen auf den Berichtskreis der Statistiken im Produzierenden Gewerbe, weil einige Tätigkeiten innerhalb des Produzierenden Gewerbes umgruppiert, andere zusätzlich aufgenommen oder ausgegliedert wurden. Darüber hinaus erfolgt die Kodierung der Wirtschaftszweige nunmehr nach einem neuen Nummerierungssystem. An der Periodizität der Erhebung und den Erhebungsmerkmalen selbst hat sich im Wesentlichen nichts geändert.

Infolge der strukturellen Veränderungen beim Produzierenden Gewerbe durch den Übergang auf die WZ 2008 zählen jetzt zum Beispiel die Branchen des Verlagsgewerbes und des Recyclings nicht mehr zum Verarbeitenden Gewerbe. Auch innerhalb des Verarbeitenden Gewerbes wurden mit der WZ 2008 erhebliche Anpassungen bei der Zusammensetzung der Wirtschaftszweige vorgenommen. So werden künftig Montage- und Installationsleistungen in eigenständigen Klassen der WZ 2008 nachgewiesen.

Nicht mehr zum Verarbeitenden Gewerbe zählen Betriebe, die schwerpunktmäßig fremdbezogene Waren oder Dienstleistungen in eigenem Namen bzw. im Namen des Unternehmens/ der Unternehmensgruppe, zu dem/der sie gehören, verkaufen (Converter). Diese Einheiten werden künftig in der Regel dem Handel oder den Dienstleistungen zugerechnet.

Neben den Angaben für die Wirtschaftszweig-gliederungen der WZ 2008 werden auch Ergebnisse für die Hauptgruppen „Vorleistungsgüter, Investitionsgüter, Gebrauchsgüter, Verbrauchsgüter und Energie“ veröffentlicht. Die Verordnung (EG) Nr. 656/2007 der Kommission vom 14. Juni 2007 (ABl. EU Nr. L 155 S. 3) legt die Definition der Hauptgruppen fest.

Um einen korrekten Vergleich zu ermöglichen, wurden die Ergebnisse des Jahres 2008 auf die WZ 2008 umgeschlüsselt.

Berichtskreis:

Der **Berichtskreis** des Monatsberichts für Betriebe umfasst:

Sämtliche Betriebe des Wirtschaftsbereichs Verarbeitendes Gewerbe sowie Bergbau und Gewinnung von Steinen und Erden mit mindestens 50 tätigen Personen.

Betriebe des Wirtschaftsbereichs Verarbeitendes Gewerbe sowie Bergbau und Gewinnung von Steinen und Erden mit mindestens 50 tätigen Personen, sofern sie zu Unternehmen gehören, deren wirtschaftlicher Schwerpunkt außerhalb des Produzierenden Gewerbes liegt.

Der Berichtskreis wird jeweils zum Januar eines Berichtsjahres auf der Grundlage der Daten zur Anzahl der Tätigen Personen im September des Vorjahres neu festgelegt. Die erstmalige Einbeziehung von „Aufsteigern“ bzw. die Nichtberücksichtigung von „Absteigern“ führt zu Jahresbeginn regelmäßig zu geringfügigen Sprüngen in den nachgewiesenen Zeitreihen.

Darstellung der Ergebnisse:

Bei Betrieben werden die Merkmale „Tätige Personen“ und „Umsatz“ sowohl für Betriebe als auch für fachliche Betriebsteile aufbereitet. Bei der Aufbereitung für Betriebe (Tabellen 1, 2, 5) werden die Ergebnisse nach örtlichen Betriebseinheiten aufgerechnet, d. h., es werden kombinierte Betriebe (Betriebe mit fachlichen Betriebsteilen in mehreren WZ 2008-Klassen, z. B. Maschinenbau und Gießerei) mit den Angaben für den gesamten Betrieb der WZ 2008-Klasse zugerechnet, in der das wirtschaftliche Schwergewicht des Betriebes liegt.

In der Aufbereitung für fachliche Betriebsteile (Tabellen 3, 4) werden dagegen die Ergebnisse der fachlichen Betriebsteile kombinierter Betriebe auf die verschiedenen WZ 2008-Klassen aufgeteilt, denen die einzelnen Betriebsteile ihrer Produktion entsprechend zuzurechnen sind.

Das Ergebnis „Verarbeitendes Gewerbe sowie Bergbau und Gewinnung von Steinen und Erden insgesamt“ für Betriebe enthält auch die Angaben für Betriebsteile sonstiger Wirtschaftsbereiche, d. h. Handel, Transport, Baugewerbe, Landwirtschaft u. a. m. Im Ergebnis „Verarbeitendes Gewerbe sowie Bergbau und Gewinnung von Steinen und Erden insgesamt“ für fachliche Betriebsteile sind die Angaben für Betriebsteile sonstiger Wirtschaftsbereiche nicht enthalten. Bei den Umsatzangaben für die fachlichen Betriebsteile bleiben somit z. B. die Umsätze aus dem Verkauf von Handelsware unberücksichtigt.

Definitionen der Merkmale

Die in den Tabellen dargestellten Merkmale sind folgendermaßen definiert:

Betrieb: *Örtliche Niederlassung* (nicht Unternehmen) des Wirtschaftsbereichs Bergbau und Gewinnung von Steinen und Erden, Verarbeitendes Gewerbe (einschl. Verwaltungs-, Reparatur-, Montage- und Hilfsbetriebe, die mit dem melden-den Betrieb örtlich verbunden sind oder in dessen Nähe liegen). Örtlich getrennte Hauptverwaltungen von Unternehmen des Erhebungsbereichs werden ebenfalls als eigenständige Betriebe dieses Bereichs erfasst. Die Merkmalswerte sind für den gesamten Betrieb zu melden und schließen auch die nichtproduzierenden Teile ein.

Tätige Personen: Alle am Monatsende im Betrieb tätigen Personen einschl. der tätigen Inhaber/Inhaberinnen, mithelfenden Familienangehörigen (auch unbezahlt mithelfende Familienangehörige, soweit sie mindestens ein Drittel der üblichen Arbeitszeit im Betrieb tätig sind), an andere Unternehmen überlassene Mitarbeiter/Mitarbeiterinnen und Heimarbeiter/-arbeiterinnen, aber ohne Leiharbeiter/Leiharbeiterinnen. Einbezogen werden u. a. Erkrankte, Urlauber/Urlauberinnen, Kurzarbeiter/-arbeiterinnen, Streikende, von der Aussperrung Betroffene, Personen in Altersteilzeitregelungen, Auszubildende, Saison- und Aushilfsarbeiter/-arbeiterinnen sowie Teilzeitbeschäftigte. Die tätigen Personen umfassen auch die kaufmännischen Auszubildenden (einschl. der Auszubildenden in den übrigen nichtgewerblichen Ausbildungsberufen) und die gewerblich Auszubildenden.

Geleistete Arbeitsstunden: Zu melden sind die von allen tätigen Personen (einschl. der Heimarbeiter/-arbeiterinnen und der Auszubildenden) im Betrieb tatsächlich geleisteten (nicht die bezahlten) Stunden, einschl. Über-, Nacht-, Sonntags- und Feiertagsstunden.

Entgelte: Die Entgelte entsprechen der Bruttolohn- und -gehaltssumme. Dies ist die Bruttosumme der Bar- und Sachbezüge der tätigen Personen einschl. der an andere Unternehmen überlassenen Mitarbeiter/Mitarbeiterinnen, ohne Pflichtanteile des Arbeitgebers zur Sozialversicherung und Vergütungen, die als Spesenersatz anzusehen sind.

Einzubeziehen sind tariflich oder frei vereinbarte Zulagen (z. B. Akkord-, Nachtarbeits-, Schmutzulagen), Naturalvergütungen, Vergütungen für ausgefallene Arbeitszeit (z. B. Urlaubslöhne), Lohn- und Gehaltsfortzahlungen im Krankheitsfall und Zuschüsse des Arbeitgebers zum Krankengeld, Arbeitsentgelte und sonstige lohnsteuerpflichtige Zahlungen des Arbeitgebers im Rahmen von Altersteilzeitregelungen, Urlaubsbeihilfen, Gratifikationen, Gewinnbeteiligungen, tariflich oder frei vereinbarte Kindergelder und sonstige Familienzuschläge sowie Erziehungsbeihilfen, ferner vermögenswirksame Leistungen des Arbeitgebers

und gezahlte Beträge an tätige Personen in eigenen Sozialeinrichtungen (z. B. Werksarzt) sowie Bezüge von Gesellschaftern, Vorstandsmitgliedern und anderen leitenden Kräften (soweit sie steuerlich als Einkünfte aus unselbständiger Arbeit gelten) und Provisionen und Tantiemen.

Nicht einzubeziehen sind das staatliche Kindergeld, Sozial- und sonstige Aufwendungen des Arbeitgebers (u. a. Pflichtbeiträge zur Sozialversicherung, Aufwendungen für die betriebliche Altersversorgung, Vorruhestandszahlungen, Kurzarbeitergeld), an andere Unternehmen für entgeltliche Überlassung von Arbeitskräften gezahlte Beträge sowie Einnahmen von anderen Unternehmen für die Überlassung von Arbeitnehmern.

Umsatz: Umsatz aus eigener Erzeugung (einschl. Umsatz aus dem Verkauf von Energie und Nebenerzeugnissen und Abfällen sowie Entgelte für industrielle Dienstleistungen, wie Reparaturen, Instandhaltungen, Installationen und Montagen), Umsatz aus Handelsware und sonstigen nichtindustriellen/nichthandwerklichen Tätigkeiten (z. B. Erlöse aus Vermietung und Verpachtung sowie aus Lizenzverträgen, Provisionseinnahmen und Einnahmen aus der Veräußerung von Patenten).

Der Umsatz beruht auf Rechnungswerten (Fakturenwerte) ohne in Rechnung gestellte Umsatzsteuer. Im Umsatz enthalten sind Verbrauchsteuern und Kosten für Fracht, Verpackung und Porto, auch wenn diese gesondert berechnet werden. Außerordentliche und betriebsfremde Erträge aus dem Verkauf von Anlagegütern, aus der Verpachtung von Grundstücken, Zinsen, Dividenden u. dgl. sind nicht im Umsatz enthalten. Da es sich grundsätzlich um fakturierte Werte handelt, enthält der Umsatz auch nicht den Wert der Lieferungen, die innerhalb eines Unternehmens von Werk zu Werk stattfinden. Bei der Aufgliederung nach Ländern kann es daher vorkommen, dass Erzeugnisse, die in einem Land produziert werden, im Umsatz eines anderen Landes enthalten sind. Der regional gegliederte Umsatz entspricht daher z. T. nicht der Produktion in den einzelnen Ländern.

Inlandsumsatz: Umsatz mit Abnehmern im gesamten Bundesgebiet sowie Umsatz mit den im Bundesgebiet stationierten ausländischen Streitkräften.

Auslandsumsatz: Umsatz mit Abnehmern im Ausland und – soweit einwandfrei erkennbar – Umsatz mit deutschen Exporteuren. Als Auslandsumsatz mit der Eurozone gilt der Umsatz mit den Staaten der Eurozone, d. h., mit Belgien, Finnland, Frankreich, Griechenland, Irland, Italien, Luxemburg, Malta, den Niederlanden, Österreich, Portugal, Slowenien, Spanien, Zypern und Slowakei. Als Auslandsumsatz mit dem sonstigen Ausland gilt der Umsatz mit allen Staaten außer den oben genannten Staaten der Eurozone.

Exportquote: Anteil des Auslandsumsatzes am Gesamtumsatz.

Tabelle 1: Betriebe, Tätige Personen, geleistete Arbeitsstunden und Bruttoentgelte im Verarbeitenden Gewerbe sowie Bergbau und Gewinnung von Steinen und Erden in Hamburg im September 2015 nach Wirtschaftszweigen (Vorläufige Ergebnisse)

WZ 2008	Bezeichnung	Betriebe		Tätige Personen	Veränderung zum Vor- jahres- monat	Geleistete Arbeits- stunden	Veränderung zum Vor- jahres- monat	Brutto- entgelte	Veränderung zum Vor- jahres- monat
		2015	2014						
		Anzahl		%	1 000 Std.	%	1 000 Euro	%	
10	H. v. Nahrungs- und Futtermitteln	31	32	5 492	2,4	790	- 1,4	18 932	3,8
10.1	Schlachten und Fleischverarbeitung	3	3	226	8,7	32	8,2	520	13,7
10.3	Obst- und Gemüseverarbeitung	4	3	418	34,0	58	29,7	1 911	16,8
10.4	H. v. pflanzlichen und tierischen Ölen und Fetten	5	5	895	1,4	130	- 7,5	4 002	4,4
10.6	Mahl- und Schälmaschinen, H. v. Stärke und Stärkeerzeugnissen	3	4	469	- 4,9	72	- 5,0	2 047	- 7,2
10.7	H. v. Back- und Teigwaren	5	6	1 064	- 5,3	165	- 9,1	2 670	- 10,4
10.71	H. v. Backwaren (ohne Dauerbackwaren)	5	6	1 064	- 5,3	165	- 9,1	2 670	- 10,4
10.8	H. v. sonstigen Nahrungsmitteln	8	8	2 082	2,9	289	0,8	6 720	9,4
10.9	H. v. Futtermitteln	3	3	338	6,0	45	3,4	1 060	7,9
11	Getränkeherstellung	2	2
12	Tabakverarbeitung	2	2
16	H. v. Holz-, Flecht-, Korb- und Korkwaren (ohne Möbel)	-	1	-	.	-	.	-	.
17	H. v. Papier, Pappe und Waren daraus	1	2
18	H. v. Druckerzeugnissen; Vervielfältigung von bespielten Ton-, Bild- und Datenträgern	9	8	631	10,7	92	15,6	1 954	11,1
19	Kokerei und Mineralölverarbeitung	10	10	3 780	- 0,8	579	- 1,4	24 226	2,6
20	H. v. chemischen Erzeugnissen	17	18	3 228	2,4	449	2,7	17 905	4,4
20.1	H. v. chemischen Grundstoffen, Düngemitteln und Stickstoffverbindungen, Kunststoffen in Primärformen und synthetischem Kautschuk in Primärformen	7	7	842	2,6	128	- 1,0	8 498	6,6
20.5	H. v. sonstigen chemischen Erzeugnissen	5	6	756	- 0,8	104	0,8	3 160	- 2,7
21	H. v. pharmazeutischen Erzeugnissen	5	5	1 184	1,3	135	0,6	5 163	- 0,2
21.2	H. v. pharmazeutischen Spezialitäten und sonstigen pharmazeutischen Erzeugnissen	5	5	1 184	1,3	135	0,6	5 163	- 0,2
22	H. v. Gummi- und Kunststoffwaren	13	13	3 337	11,2	441	8,7	13 121	14,0
22.1	H. v. Gummiwaren	6	6	1 582	7,8	218	6,5	6 367	6,9
22.19	H. v. sonstigen Gummiwaren	6	6	1 582	7,8	218	6,5	6 367	6,9
22.2	H. v. Kunststoffwaren	7	7	1 755	14,4	223	11,0	6 754	21,6
23	H. v. Glas und Glaswaren, Keramik, Verarbeitung von Steinen und Erden	3	3	267	- 30,8	41	- 19,5	1 299	- 8,4
24	Metallerzeugung und -bearbeitung	5	5	3 870	- 1,5	480	- 2,4	18 125	0,7
25	H. v. Metallerzeugnissen	6	5	1 087	6,0	154	- 4,5	4 322	10,7
26	H. v. Datenverarbeitungsgeräten, elektronischen und optischen Erzeugnissen	15	16	4 735	- 3,4	616	- 3,7	22 358	- 1,6
26.5	H. v. Mess-, Kontroll-, Navigations- u. ä. Instrumenten und Vorrichtungen; H. v. Uhren	7	7	876	- 17,0	109	- 29,4	3 533	- 21,4
26.51	H. v. Mess-, Kontroll-, Navigations- u. ä. Instrumenten und Vorrichtungen	7	7	876	- 17,0	109	- 29,4	3 533	- 21,4
27	H. v. elektrischen Ausrüstungen	11	11	1 321	- 6,4	192	- 4,9	6 311	- 1,7
27.1	H. v. Elektromotoren, Generatoren, Transformatoren, Elektrizitätsverteilungs- und -schaltanlagen	4	4	235	- 19,8	34	- 15,5	988	- 21,4
27.9	H. v. sonstigen elektrischen Ausrüstungen und Geräten a. n. g.	3	3	459	- 0,6	63	- 2,6	2 193	6,8
28	Maschinenbau	29	30	10 221	- 0,3	1 336	- 1,0	47 502	- 0,4
28.1	H. v. nicht wirtschaftszweigspezifischen Maschinen	10	10	2 424	2,5	343	3,0	11 644	- 2,2

Tabelle 1: Betriebe, Tätige Personen, geleistete Arbeitsstunden und Bruttoentgelte im Verarbeitenden Gewerbe sowie Bergbau und Gewinnung von Steinen und Erden in Hamburg im September 2015 nach Wirtschaftszweigen (Vorläufige Ergebnisse)

WZ 2008	Bezeichnung	Betriebe		Tätige Personen	Verän- derung zum Vor- jahres- monat	Geleistete Arbeits- stunden	Verän- derung zum Vor- jahres- monat	Brutto- entgelte	Verän- derung zum Vor- jahres- monat
		2015	2014						
		Anzahl		%	1 000 Std.	%	1 000 Euro	%	
28.2	H. v. sonstigen nicht wirtschaftszweig-spezifischen Maschinen	8	10
28.22	H. v. Hebezeugen und Fördermitteln	3	3	3 341
28.29	H. v. sonstigen nicht wirtschafts-zweigspezifischen Maschinen a. n. g.	2	3
28.9	H. v. Maschinen für sonstige bestimmte Wirtschaftszweige	10	9	3 079	- 2,0	417	- 1,6	16 565	2,3
28.93	H. v. Maschinen für die Nahrungs- und Genussmittelerzeugung und die Tabakverarbeitung	4	4	2 047	- 3,1	263	- 4,6	.	.
29	H. v. Kraftwagen und Kraftwagenteilen	1	1
30	Sonstiger Fahrzeugbau	11	9	16 303	- 1,6	1 739	- 0,2	88 530	2,6
30.1	Schiff- und Bootsbau	3	3	1 275	4,5	164	1,5	6 124	- 2,9
32	H. v. sonstigen Waren	14	13	3 645	3,9	479	13,0	14 058	16,5
32.5	H. v. medizinischen und zahnmedizinischen Apparaten und Materialien	10	9	2 153	11,3	296	15,6	8 760	29,7
33	Reparatur und Installation von Maschinen und Ausrüstungen	30	31	14 708	1,4	2 011	- 0,2	67 127	3,5
33.1	Reparatur von Metallerzeugnissen, Maschinen und Ausrüstungen	14	15	10 057	0,7	1 368	- 1,6	46 052	3,1
33.12	Reparatur von Maschinen	9	10	1 347	- 0,7	168	- 5,3	6 616	3,4
33.2	Installation von Maschinen und Ausrüstungen a. n. g.	16	16	4 651	2,9	644	3,1	21 075	4,4
B + C	Verarbeitendes Gewerbe sowie Bergbau und Gewinnung von Steinen und Erden	216	218	79 265	0,1	10 222	0,2	380 278	3,1
	Nach Hauptgruppen								
A	Vorleistungsgüterproduzent	59	63	14 912	0,0	1 977	- 2,0	71 042	3,5
B	Investitionsgüterproduzent	94	93	48 624	0,0	6 071	0,5	235 252	2,8
GG	Gebrauchsgüterproduzent	5	5	906	- 0,1	121	- 5,6	3 596	- 4,3
VG	Verbrauchsgüterproduzent	47	46	10 269	1,9	1 376	3,6	41 067	4,5
EN	Energie	11	11	4 554	- 1,4	678	- 2,0	29 321	2,6

Tabelle 2: Umsatz der Betriebe im Verarbeitenden Gewerbe sowie im Bergbau und Gewinnung von Steinen und Erden in Hamburg im September 2015 nach Wirtschaftszweigen (Vorläufige Ergebnisse)

WZ 2008	Bezeichnung	Umsatz						
		Insgesamt	Veränderung zum Vor- jahres- monat	Ausland	Veränderung zum Vor- jahres- monat	Export- quote	Eurozone	Veränderung zum Vor- jahres- monat
		1 000 Euro	%	1 000 Euro	%		1 000 Euro	%
10	H. v. Nahrungs- und Futtermitteln	203 735	6,8	80 343	12,2	39,4	47 285	13,0
10.1	Schlachten und Fleischverarbeitung	10 261	13,6	-	-	-	-	-
10.3	Obst- und Gemüseverarbeitung
10.4	H. v. pflanzlichen und tierischen Ölen und Fetten	43 522	8,4	31 693	16,7	72,8	15 768	20,1
10.6	Mahl- und Schälmaschinen, H. v. Stärke und Stärkeerzeugnissen
10.7	H. v. Back- und Teigwaren	7 024	- 15,5	-	-	-	-	-
10.71	H. v. Backwaren (ohne Dauerbackwaren)	7 024	- 15,5	-	-	-	-	-
10.8	H. v. sonstigen Nahrungsmitteln	75 168	16,2	28 148	11,5	37,4	20 234	12,5
10.9	H. v. Futtermitteln	26 891	- 2,9	2 861	.	10,6	2 861	.
11	Getränkeherstellung
12	Tabakverarbeitung
16	H. v. Holz-, Flecht-, Korb- und Korkwaren (ohne Möbel)	-	.	-	.	-	-	.
17	H. v. Papier, Pappe und Waren daraus
18	H. v. Druckerzeugnissen; Vervielfältigung von bespielten Ton-, Bild- und Datenträgern	5 536	0,7	311	69,4	5,6	191	28,1
19	Kokerei und Mineralölverarbeitung	2 738 295	- 30,3	229 465	- 40,0	8,4	122 129	- 42,8
20	H. v. chemischen Erzeugnissen	115 198	7,0	38 355	8,1	33,3	17 100	9,1
20.1	H. v. chemischen Grundstoffen, Düngemitteln und Stickstoffverbindungen, Kunststoffen in Primärformen und synthetischem Kautschuk in Primärformen	31 767	- 5,6	14 056	0,1	44,2	5 798	9,0
20.5	H. v. sonstigen chemischen Erzeugnissen	33 142	31,8	19 511	18,5	58,9	8 388	10,3
21	H. v. pharmazeutischen Erzeugnissen	30 708	15,3	5 042	.	16,4	.	.
21.2	H. v. pharmazeutischen Spezialitäten und sonstigen pharmazeutischen Erzeugnissen	30 708	15,3	5 042	.	16,4	.	.
22	H. v. Gummi- und Kunststoffwaren	65 150	12,8	16 488	19,2	25,3	9 111	52,3
22.1	H. v. Gummiwaren	36 888	9,1	12 186	8,1	33,0	6 379	38,6
22.19	H. v. sonstigen Gummiwaren	36 888	9,1	12 186	8,1	33,0	6 379	38,6
22.2	H. v. Kunststoffwaren	28 263	18,0	4 302	68,2	15,2	2 733	98,1
23	H. v. Glas und Glaswaren, Keramik, Verarbeitung von Steinen und Erden
24	Metallerzeugung und -bearbeitung	608 533	- 6,6	264 257	.	43,4	.	.
25	H. v. Metallerzeugnissen	15 022	17,2	720	.	4,8	.	.
26	H. v. Datenverarbeitungsgeräten, elektronischen und optischen Erzeugnissen	113 327	8,3	60 216	- 3,4	53,1	25 742	- 6,6
26.5	H. v. Mess-, Kontroll-, Navigations- u. ä. Instrumenten und Vorrichtungen; H. v. Uhren	13 860	- 15,2	7 548	- 5,5	54,5	1 780	- 21,4
26.51	H. v. Mess-, Kontroll-, Navigations- u. ä. Instrumenten und Vorrichtungen	13 860	- 15,2	7 548	- 5,5	54,5	1 780	- 21,4
27	H. v. elektrischen Ausrüstungen	67 496	4,3	18 259	12,2	27,1	12 399	37,5
27.1	H. v. Elektromotoren, Generatoren, Transformatoren, Elektrizitätsverteilungs- und -schaltanlagen	6 346	1,2	3 067	28,8	48,3	1 398	58,4
27.9	H. v. sonstigen elektrischen Ausrüstungen und Geräten a. n. g.	13 088	8,3	8 971	.	68,5	.	.
28	Maschinenbau	270 684	0,1	191 376	- 0,9	70,7	46 519	- 21,3
28.1	H. v. nicht wirtschaftszweigspezifischen Maschinen	61 759	73,5	43 356	84,2	70,2	8 307	- 42,2

Tabelle 2: Umsatz der Betriebe im Verarbeitenden Gewerbe sowie im Bergbau und Gewinnung von Steinen und Erden in Hamburg im September 2015 nach Wirtschaftszweigen (Vorläufige Ergebnisse)

WZ 2008	Bezeichnung	Umsatz						
		Insgesamt	Veränderung zum Vor- jahres- monat	Ausland	Veränderung zum Vor- jahres- monat	Export- quote	Eurozone	Veränderung zum Vor- jahres- monat
		1 000 Euro	%	1 000 Euro	%		1 000 Euro	%
28.2	H. v. sonstigen nicht wirtschaftszweig-spezifischen Maschinen
28.22	H. v. Hebezeugen und Fördermitteln
28.29	H. v. sonstigen nicht wirtschaftszweigspezifischen Maschinen a. n. g.
28.9	H. v. Maschinen für sonstige bestimmte Wirtschaftszweige	100 492	- 14,7	81 428	- 19,4	81,0	6 889	- 45,8
28.93	H. v. Maschinen für die Nahrungs- und Genussmittelerzeugung und die Tabakverarbeitung
29	H. v. Kraftwagen und Kraftwagenteilen
30	Sonstiger Fahrzeugbau	704 371
30.1	Schiff- und Bootsbau	23 329
32	H. v. sonstigen Waren	84 260	11,1	58 781	11,5	69,8	9 049	- 1,0
32.5	H. v. medizinischen und zahnmedizinischen Apparaten und Materialien	36 717	15,6
33	Reparatur und Installation von Maschinen und Ausrüstungen	366 236	2,7	176 102	0,1	48,1	45 605	6,0
33.1	Reparatur von Metallerzeugnissen, Maschinen und Ausrüstungen	313 026	2,0
33.12	Reparatur von Maschinen	22 967	- 12,4	2 814	- 75,3	12,3	1 637	- 37,6
33.2	Installation von Maschinen und Ausrüstungen a. n. g.	53 210	6,9
B + C	Verarbeitendes Gewerbe sowie Bergbau und Gewinnung von Steinen und Erden	5 930 922	- 15,5	1 789 326	- 4,0	30,2	1 212 839	- 2,3
	Nach Hauptgruppen							
A	Vorleistungsgüterproduzent	912 949	- 3,7	376 276	- 4,5	41,2	302 110	- 3,6
B	Investitionsgüterproduzent	1 448 917	9,0	1 062 126	8,3	73,3	733 056	9,9
GG	Gebrauchsgüterproduzent	58 402	36,5
VG	Verbrauchsgüterproduzent	744 326	- 0,6	108 423	14,6	14,6	47 933	17,6
EN	Energie	2 766 328	- 30,0

Tabelle 3: Tätige Personen und Umsatz der fachlichen Betriebsteile im Verarbeitenden Gewerbe sowie Bergbau und Gewinnung von Steinen und Erden in Hamburg im September 2015 nach Wirtschaftszweigen (Vorläufige Ergebnisse)

WZ 2008	Wirtschaftszweig	Fachliche Betriebsteile		Tätige Personen	Veränderung zum Vorjahresmonat	Umsatz aus Eigenerzeugung						
		2015	2014			Insgesamt	Veränderung zum Vorjahresmonat	Auslands-umsatz	Veränderung zum Vorjahresmonat	Export-quote	Eurozone	Veränderung zum Vorjahresmonat
		Anzahl		%	1 000 Euro	%	1 000 Euro	%	1 000 Euro	%		
10	H. v. Nahrungs- und Futtermitteln	37	41	5 252	2,9	162 668	7,6	65 482	13,2	40,3	38 881	16,3
10.1	Schlachten und Fleischverarbeitung	3	4	226	8,7	10 261	13,6	-	-	-	-	-
10.3	Obst- und Gemüseverarbeitung	4	3	417	34,1
10.4	H. v. pflanzlichen und tierischen Ölen und Fetten	7	7	825	1,7	34 834	9,6	25 357	18,2	72,8	12 444	26,3
10.6	Mahl- und Schälmaschinen, H. v. Stärke und Stärkeerzeugnissen	3	4	388	-5,4
10.7	H. v. Back- und Teigwaren	7	8	1 341	-2,1	17 584	2,0
10.71	H. v. Backwaren (ohne Dauerbackwaren)	5	6
10.8	H. v. sonstigen Nahrungsmitteln	9	11	1 719	2,4	55 128	15,3	17 895	10,9	32,5	12 606	9,7
10.9	H. v. Futtermitteln	4	4	336	6,0	23 916	-3,5	3 120	23,8	13,0	3 120	23,8
11	Getränkeherstellung	3	3
12	Tabakverarbeitung	2	2
13	H. v. Textilien	-	1	-	.	-	.	-	-	-	-	-
16	H. v. Holz-, Flecht-, Korb- und Korkwaren (ohne Möbel)	-	1	-	.	-	.	-	.	-	-	.
17	H. v. Papier, Pappe und Waren daraus	2	3
18	H. v. Druckerzeugnissen; Vervielfältigung von bespielten Ton-, Bild- und Datenträgern	9	8	630	10,5	5 356	-2,6	306	66,9	5,7	189	27,0
18.1	H. v. Druckerzeugnissen	9	8	630	10,5	5 356	-2,6	306	66,9	5,7	189	27,0
18.13	Druck- und Mediovorstufe	5	5	401	0,3	3 241	-6,1
19	Kokerei und Mineralölverarbeitung	10	10	3 770	-0,9	358 081	-32,2	65 467	-35,5	18,3	39 078	-45,0
20	H. v. chemischen Erzeugnissen	32	31	3 637	1,3	120 297	6,5	41 000	6,1	34,1	20 241	2,0
20.1	H. v. chemischen Grundstoffen, Düngemitteln und Stickstoffverbindungen, Kunststoffen in Primärformen und synthetischem Kautschuk in Primärformen	14	14	1 235	-0,3	39 602	-6,1	19 923	-5,0	50,3	9 829	-5,0
20.14	H. v. sonstigen organischen Grundstoffen und Chemikalien	8	8	485	4,5	8 811	3,3	6 435	13,8	73,0	2 571	6,9
20.3	H. v. Anstrichmitteln, Druckfarben und Kittungen	4	4
20.5	H. v. sonstigen chemischen Erzeugnissen	11	10	774	-1,5	30 907	37,6	16 405	27,8	53,1	7 632	9,6
20.59	H. v. sonstigen chemischen Erzeugnissen a. n. g.	8	7	411	7,9	18 849	63,0	9 363	46,1	49,7	5 225	13,3
21	H. v. pharmazeutischen Erzeugnissen	6	6	1 185	1,3	30 767	14,9	5 207	64,5	16,9	.	.
22	H. v. Gummi- und Kunststoffwaren	16	17	3 314	1,5	59 261	4,9	13 128	16,4	22,2	6 782	49,3
22.1	H. v. Gummiwaren	8	8	1 803	8,5	34 547	9,4	9 039	12,7	26,2	4 137	52,1
22.2	H. v. Kunststoffwaren	8	9	1 511	-5,8	24 714	-0,7	4 090	25,7	16,5	2 646	45,1
22.29	H. v. sonstigen Kunststoffwaren	5	6	1 301	-6,0	20 405	-4,2	3 069	40,7	15,0	1 923	62,8
23	H. v. Glas und Glaswaren, Keramik, Verarbeitung von Steinen und Erden	3	3	264	-21,9	.	.	-	.	-	-	.

Tabelle 3: Tätige Personen und Umsatz der fachlichen Betriebsteile im Verarbeitenden Gewerbe sowie Bergbau und Gewinnung von Steinen und Erden in Hamburg im September 2015 nach Wirtschaftszweigen (Vorläufige Ergebnisse)

WZ 2008	Wirtschaftszweig	Fachliche Betriebsteile		Tätige Personen	Veränderung zum Vorjahresmonat	Umsatz aus Eigenerzeugung						
		2015	2014			Insgesamt	Veränderung zum Vorjahresmonat	Auslands-umsatz	Veränderung zum Vorjahresmonat	Export-quote	Eurozone	Veränderung zum Vorjahresmonat
		Anzahl		%	1 000 Euro	%	1 000 Euro	%	1 000 Euro	%		
24	Metallerzeugung und -bearbeitung	8	8	3 455	-0,7	603 877	-6,6	261 711	-7,5	43,3	.	.
24.4	Erzeugung und erste Bearbeitung von NE-Metallen	5	5	2 842	-0,4	563 545	-6,7	237 234	-6,8	42,1	.	.
25	H. v. Metallerzeugnissen	9	8	984	7,3	12 615	21,0	708	-5,8	5,6	.	.
26	H. v. Datenverarbeitungsgeräten, elektronischen und optischen Erzeugnissen	20	21	4 682	2,5	113 778	12,7	60 543	-1,6	53,2	25 753	-4,9
26.2	H. v. Datenverarbeitungsgeräten und peripheren Geräten	3	4	198	-10,8	3 087	-3,8	1 255	16,9	40,7	586	23,3
26.5	H. v. Mess-, Kontroll-, Navigations- u. ä. Instrumenten und Vorrichtungen; H. v. Uhren	11	11	870	13,9	14 717	13,5	7 887	9,8	53,6	1 798	1,1
27	H. v. elektrischen Ausrüstungen	13	13	1 330	-3,2	18 450	-0,1	10 084	-5,9	54,7	5 628	14,9
27.1	H. v. Elektromotoren, Generatoren, Transformatoren, Elektrizitätsverteilungs- und -schaltanlagen	4	4	178	-25,2	4 362	-4,9	2 192	42,6	50,3	1 080	82,8
27.9	H. v. sonstigen elektrischen Ausrüstungen und Geräten a. n. g.	5	5	546	9,0	11 517	5,3	7 284	-9,9	63,2	.	.
28	Maschinenbau	40	40	9 283	0,2	215 696	9,6	145 671	7,5	67,5	43 049	-16,1
28.1	H. v. nicht wirtschaftszweigspezifischen Maschinen	12	12	2 215	2,6	58 625	86,3	40 842	75,6	69,7	6 066	-57,3
28.14	H. v. Armaturen a. n. g.	5	5	402	0,8	4 048	-4,8	2 837	5,6	70,1	1 357	-1,3
28.2	H. v. sonstigen nicht wirtschaftszweigspezifischen Maschinen	10	11	4 117	-0,6	90 114	-0,5	55 764	1,5	61,9	27 123	0,9
28.22	H. v. Hebezeugen und Fördermitteln	3	3
28.29	H. v. sonstigen nicht wirtschaftszweigspezifischen Maschinen a. n. g.	4	4	207	-17,2	3 595	-7,7
28.4	H. v. Werkzeugmaschinen	4	4	337	-2,6	4 768	4,7	3 367	38,5	70,6	2 363	94,1
28.9	H. v. Maschinen für sonstige bestimmte Wirtschaftszweige	14	13	2 614	-0,3	62 189	-11,3	45 698	-16,7	73,5	7 496	-16,4
28.93	H. v. Maschinen für die Nahrungs- und Genussmittelerzeugung und die Tabakverarbeitung	5	5	1 543	-5,3	23 290	-35,0	20 548	.	88,2	1 564	-25,2
29	H. v. Kraftwagen und Kraftwagenteilen	1	1
30	Sonstiger Fahrzeugbau	12	10	15 837	-1,3
30.1	Schiff- und Bootsbau	4	4	811	17,9
32	H. v. sonstigen Waren	15	13	3 431	4,7	52 221	9,7	35 513	7,8	68,0	4 374	-24,0
32.5	H. v. medizinischen und zahnmedizinischen Apparaten und Materialien	10	9	1 958	12,6	25 413	24,0
33	Reparatur und Installation von Maschinen und Ausrüstungen	61	62	15 047	1,8	369 903	3,1	200 163	-1,7	54,1	46 962	6,2
33.1	Reparatur von Metallerzeugnissen, Maschinen und Ausrüstungen	38	39	10 579	-1,3	300 111	2,4
33.12	Reparatur von Maschinen	20	20	1 652	-0,4	26 415	-17,4	4 890	-65,2	18,5	2 433	-29,6
33.13	Reparatur von elektronischen und optischen Geräten	7	8	131	-66,1	1 487	-49,3

Tabelle 3: Tätige Personen und Umsatz der fachlichen Betriebsteile im Verarbeitenden Gewerbe sowie Bergbau und Gewinnung von Steinen und Erden in Hamburg im September 2015 nach Wirtschaftszweigen (Vorläufige Ergebnisse)

WZ 2008	Wirtschaftszweig	Fachliche Betriebsteile		Tätige Personen	Verän- derung zum Vor- jahres- monat	Umsatz aus Eigenerzeugung						
		2015	2014			Insgesamt	Verän- derung zum Vor- jahres- monat	Auslands- umsatz	Verän- derung zum Vor- jahres- monat	Export- quote	Eurozone	Verän- derung zum Vor- jahres- monat
		Anzahl		%	1 000 Euro	%	1 000 Euro	%	1 000 Euro	%		
33.2	Installation von Maschinen und Ausrüstungen a. n. g.	23	23	4 468	9,9	69 792	6,6
B + C Verarbeitendes Gewerbe sowie Bergbau und Gewinnung von Steinen und Erden		300	303	77 570	1,0	2 860 973	- 1,8	1 543 316	2,8	53,9	1 100 237	2,6
Nach Hauptgruppen												
A	Vorleistungsgüterproduzent	87	89	14 746	- 0,7	834 609	- 5,3	351 938	- 6,7	42,2	285 440	- 6,0
B	Investitionsgüterproduzent	142	141	47 288	1,6	1 368 570	10,6	1 032 535	9,7	75,4	730 381	10,7
GG	Gebrauchsgüterproduzent	6	5	905	- 0,1	58 384	36,6
VG	Verbrauchsgüterproduzent	54	57	10 087	2,2	213 294	6,4	80 340	14,1	37,7	37 728	18,5
EN	Energie	11	11	4 544	- 1,5	386 114	- 30,0

Tabelle 4: Auftragseingang der fachlichen Betriebsteile in ausgewählten Bereichen des Verarbeitenden Gewerbes in Hamburg im September 2015 (Vorläufige Ergebnisse)

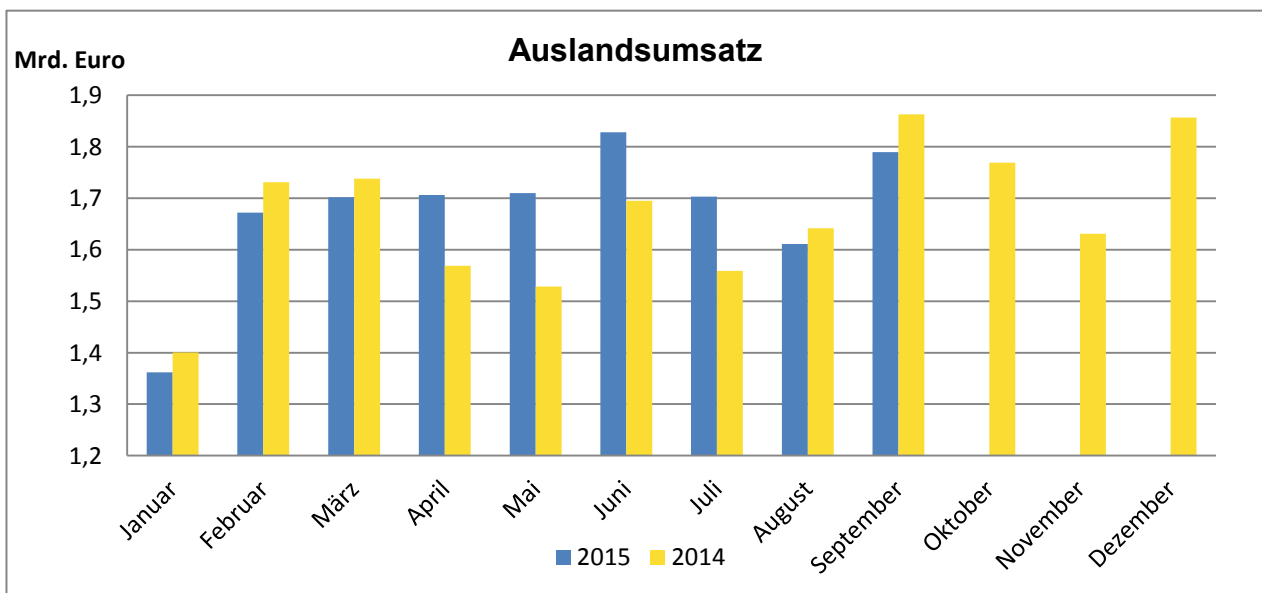
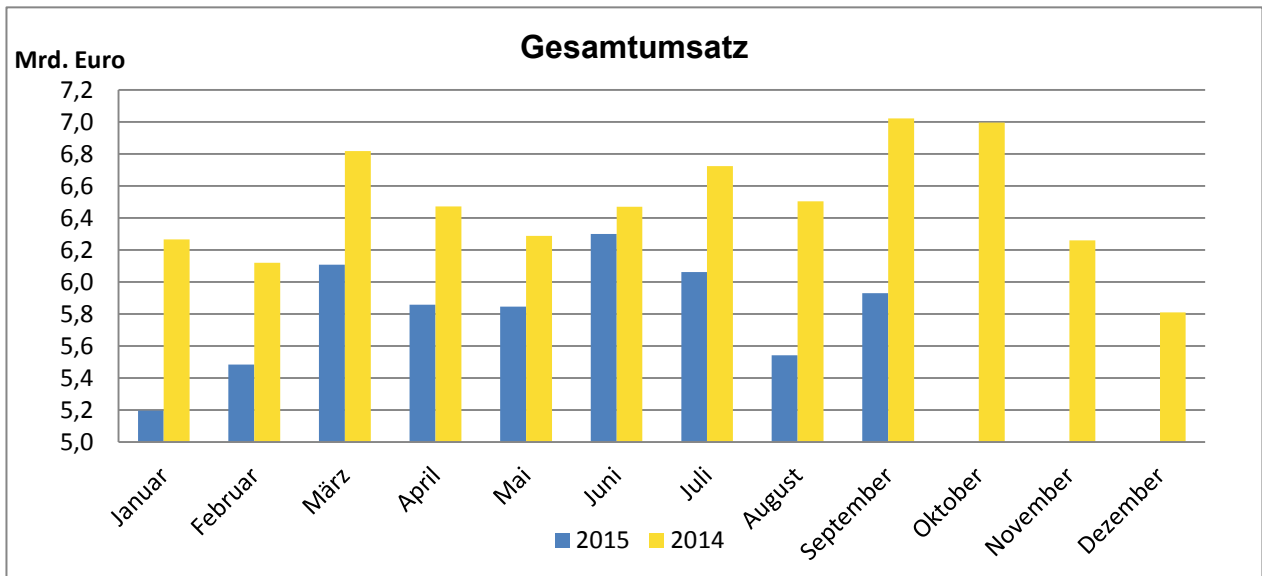
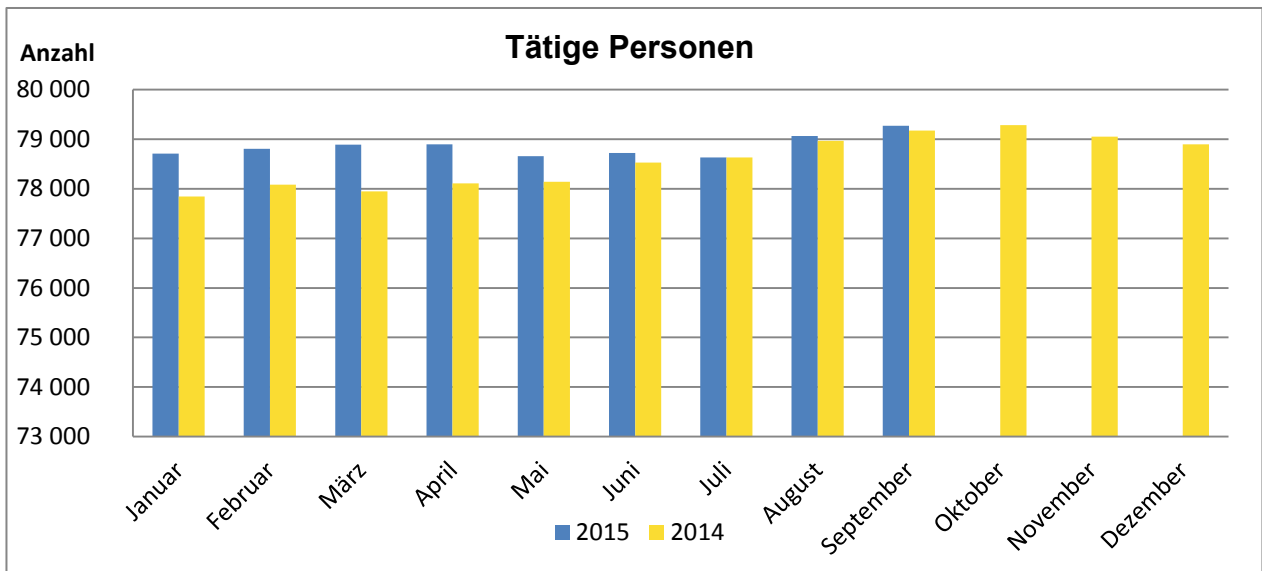
WZ 2008	Bezeichnung	Fachliche Betriebs- teile	Auftragseingang					
			Insgesamt	Verände- rung zum Vorjahres- monat	Ausland	Verände- rung zum Vorjahres- monat	Eurozone	Verände- rung zum Vorjahres- monat
			Anzahl	1 000 Euro	%	1 000 Euro	%	1 000 Euro
13	H. v. Textilien	-	-	.	-	.	-	-
17	H. v. Papier, Pappe und Waren daraus	1
20	H. v. chemischen Erzeugnissen	31	119 846	6,8	38 978	0,0	19 740	0,2
21	H. v. pharmazeutischen Erzeugnissen	5	29 955	9,8	3 956	22,2	.	.
24	Metallerzeugung und -bearbeitung	8	599 335	- 7,4	265 918	- 6,8	.	.
25	H. v. Metallerzeugnissen	9	13 253	28,5	959	13,9	.	.
26	H. v. Datenverarbeitungsgeräten, elektronischen und optischen Erzeugnissen	20	112 309	12,7	59 570	- 3,1	25 637	- 5,1
26.5	H. v. Mess-, Kontroll-, Navigations- u. ä. Instrumenten und Vorrichtungen; H. v. Uhren	11	14 457	9,6	7 718	3,1	1 831	7,4
27	H. v. elektrischen Ausrüstungen	11	16 931	8,4	10 426	35,6	3 580	29,6
28	Maschinenbau	38	203 715	7,6	142 441	0,3	60 302	6,7
28.1	H. v. nicht wirtschaftszweig- spezifischen Maschinen	10	34 469	28,1	16 203	- 27,8	7 440	79,6
28.2	H. v. sonstigen nicht wirtschaftszweig- spezifischen Maschinen	10	94 930	6,0	63 684	8,6	41 128	7,1
28.9	H. v. Maschinen für sonstige bestimmte Wirtschaftszweige	14	67 436	5,4	57 570	4,7	11 015	- 2,6
29	H. v. Kraftwagen und Kraftwagenteilen	1
30	Sonstiger Fahrzeugbau	10
30.1	Schiff- und Bootsbau	2
30.3	Luft- und Raumfahrzeugbau	7
	Zusammen	134	1 890 857	15,4	1 255 670	23,3	1 075 627	28,4

Tabelle 5: Betriebe, Tätige Personen, geleistete Arbeitsstunden, Bruttoentgelte und Umsatz im Verarbeitenden Gewerbe sowie im Bergbau und Gewinnung von Steinen und Erden in Hamburg von 2007 bis 2015 (Aktuelles Jahr = Vorläufige Ergebnisse)

Jahr Monat	Betriebe	Tätige Personen	Geleistete Arbeits- stunden	Brutto- entgelte	Umsatz				
					Insgesamt	Ausland	Export- quote	Eurozone	
					1 000 Euro		%	1 000 Euro	
Anzahl ¹		1 000 Std.							
2007	228	80 279	128 177	4 070 945	71 265 761	16 669 987	23,4	10 965 086	
2008	233	77 907	125 261	4 060 874	75 495 161	18 325 066	24,3	11 264 642	
2009	216	75 327	119 417	4 032 759	52 190 560	14 793 865	28,3	9 607 576	
2010	220	74 127	119 211	4 038 158	72 123 232	16 777 886	23,3	10 686 415	
2011	217	75 826	121 233	4 218 951	83 457 679	18 365 107	22,0	12 063 454	
2012	217	76 838	120 884	4 390 440	87 010 855	19 137 257	22,0	12 719 182	
2013	216	78 040	122 669	4 615 487	81 729 233	19 460 995	23,8	12 656 310	
2014	218	79 170	119 109	4 802 037	77 754 608	19 981 843	25,7	13 237 277	
2013	Januar	215	76 740	10 553	355 984	6 634 599	1 491 403	22,5	1 002 319
	Februar	217	76 921	10 142	357 680	6 356 667	1 614 333	25,4	1 012 553
	März	217	77 048	10 196	356 080	6 845 200	1 716 195	25,1	1 162 891
	April	217	77 048	10 638	429 154	6 795 768	1 506 581	22,2	945 563
	Mai	217	77 037	10 081	430 457	6 656 106	1 527 197	22,9	991 235
	Juni	216	76 987	10 044	375 885	6 748 696	1 517 890	22,5	966 799
	Juli	216	77 165	9 884	358 500	7 047 916	1 541 611	21,9	977 862
	August	216	77 622	10 250	356 989	6 892 924	1 614 745	23,4	1 060 067
	September	216	78 040	10 381	366 358	7 101 183	1 654 999	23,3	1 104 957
	Oktober	216	78 054	10 632	366 515	6 988 859	1 659 908	23,8	1 069 507
	November	216	77 976	10 696	481 331	6 826 061	1 637 951	24,0	1 059 822
	Dezember	216	77 918	9 172	380 555	6 835 255	1 978 182	28,9	1 302 735
2014	Januar	213	77 842	10 337	369 397	6 266 049	1 400 463	22,4	934 252
	Februar	218	78 083	10 017	369 467	6 120 648	1 731 261	28,3	1 229 739
	März	217	77 945	10 097	374 550	6 817 817	1 737 681	25,5	1 156 117
	April	218	78 108	9 703	448 673	6 473 391	1 568 555	24,2	1 027 944
	Mai	218	78 137	9 936	433 107	6 288 430	1 528 562	24,3	1 011 901
	Juni	218	78 529	9 689	424 000	6 471 483	1 694 930	26,2	1 135 041
	Juli	218	78 631	10 012	376 774	6 723 544	1 559 151	23,2	986 098
	August	218	78 964	9 272	365 255	6 503 821	1 641 811	25,2	1 082 983
	September	218	79 170	10 206	368 976	7 022 167	1 863 078	26,5	1 240 956
	Oktober	218	79 278	10 363	380 375	6 996 692	1 768 819	25,3	1 184 846
	November	218	79 047	10 092	498 864	6 259 704	1 631 101	26,1	1 029 979
	Dezember	218	78 892	9 386	392 600	5 810 862	1 856 430	31,9	1 217 422
2015	Januar	213	78 707	10 154	388 344	5 197 100	1 361 668	26,2	882 838
	Februar	217	78 803	9 934	390 900	5 484 697	1 671 817	30,5	1 214 570
	März	217	78 886	10 501	390 288	6 108 238	1 702 151	27,9	1 149 786
	April	217	78 891	9 858	480 939	5 858 541	1 706 187	29,1	1 147 388
	Mai	217	78 656	9 032	450 501	5 847 557	1 710 024	29,2	1 195 020
	Juni	217	78 717	10 365	416 251	6 301 521	1 828 058	29,0	1 214 524
	Juli	217	78 630	10 187	381 420	6 062 051	1 703 091	28,1	1 159 407
	August	216	79 059	9 173	374 166	5 541 837	1 610 889	29,1	1 058 651
	September	216	79 265	10 222	380 278	5 930 922	1 789 326	30,2	1 212 839

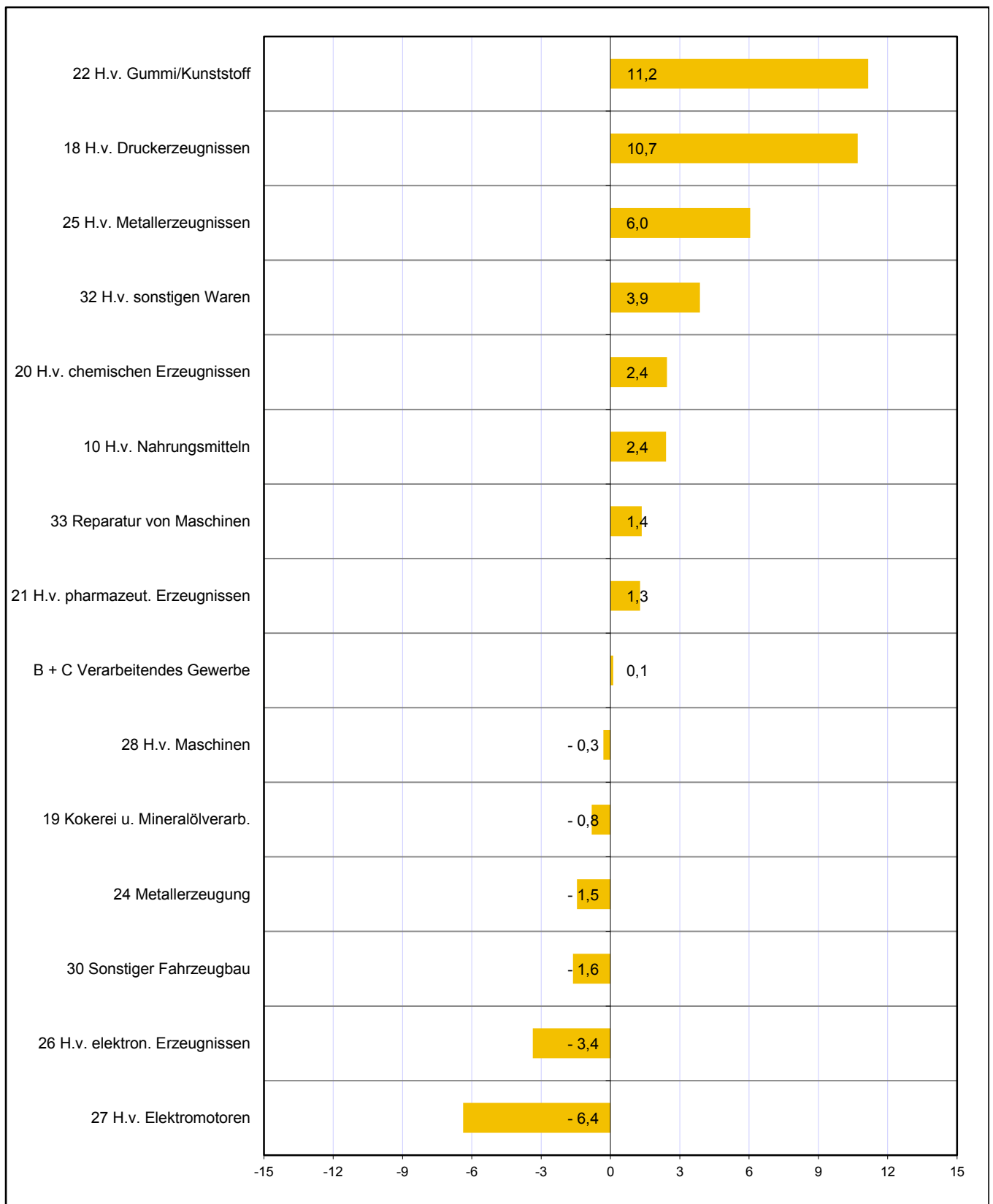
¹ Für die Jahre gilt der Stand Ende September; für die Monate der Stand am Ende des Monats

Grafik 1: Tätige Personen, Gesamtumsatz und Auslandsumsatz der Betriebe im Verarbeitenden Gewerbe sowie Bergbau und Gewinnung von Steinen und Erden in Hamburg nach Monaten 2014 und 2015
(Aktuelles Jahr = Vorläufige Ergebnisse)



Grafik 2: Tätige Personen der Betriebe im Verarbeitenden Gewerbe sowie Bergbau und Gewinnung von Steinen und Erden in Hamburg im September 2015

Veränderung in ausgewählten Wirtschaftszweigen gegenüber dem Vorjahresmonat in %
(Vorläufige Ergebnisse)



Grafik 3: Umsatz der Betriebe im Verarbeitenden Gewerbe sowie Bergbau und Gewinnung von Steinen und Erden in Hamburg im September 2015

Veränderung in ausgewählten Wirtschaftszweigen gegenüber dem Vorjahresmonat in %
(Vorläufige Ergebnisse)

