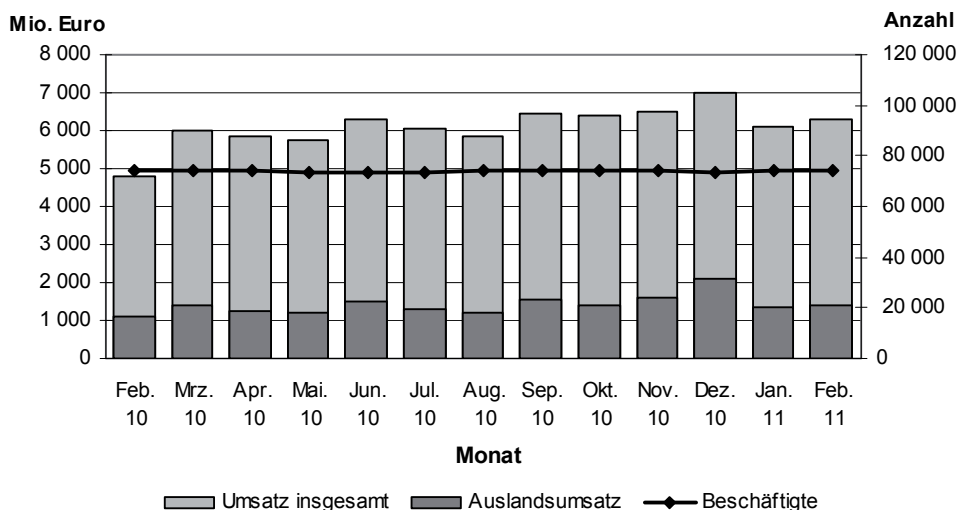


Verarbeitendes Gewerbe in Hamburg und Schleswig-Holstein Februar 2011

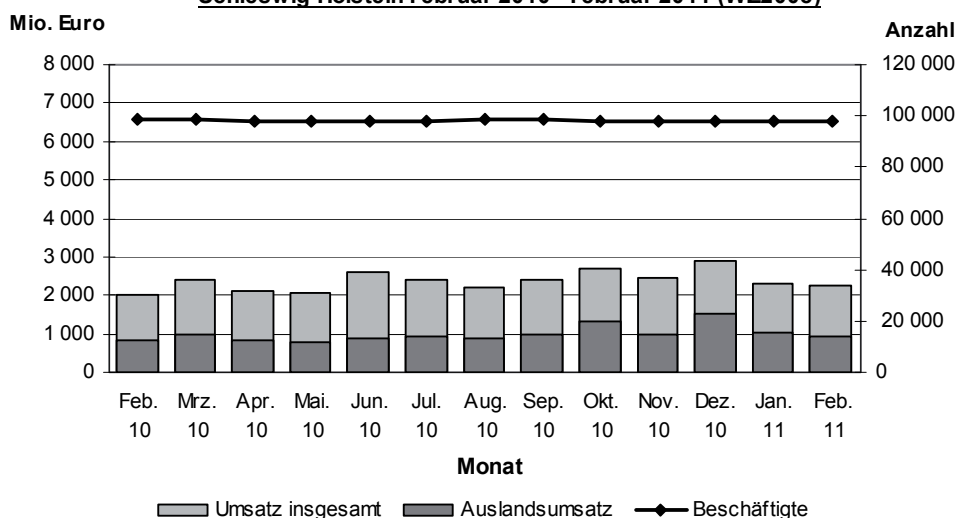
(Vorläufige Ergebnisse)

(einschließlich Bergbau und Gewinnung von Steinen und Erden)

Beschäftigten- und Umsatzentwicklung im Verarbeitenden Gewerbe Hamburg Februar 2010 - Februar 2011 (WZ2008)



Beschäftigten- und Umsatzentwicklung im Verarbeitenden Gewerbe Schleswig-Holstein Februar 2010 - Februar 2011 (WZ2008)



Inhaltsverzeichnis	Seite
Vorbemerkung	3
Methodik und Begriffsdefinitionen	3
Zeichenerklärung.....	5
Tabellen	
1. Betriebe, Beschäftigte, geleistete Arbeitsstunden und Bruttoentgelte der Betriebe im Verarbeitenden Gewerbe Hamburg nach Wirtschaftszweigen	6
2. Umsatz der Betriebe im Verarbeitenden Gewerbe Hamburg nach Wirtschaftszweigen	8
3. Beschäftigte und Umsatz der fachlichen Betriebsteile im Verarbeitenden Gewerbe Hamburg nach Wirtschaftszweigen	10
4. Auftragseingang der fachlichen Betriebsteile in ausgewählten Bereichen des Verarbeitenden Gewerbes Hamburg	13
5. Betriebe, Beschäftigte, geleistete Arbeitsstunden und Bruttoentgelte im Verarbeitenden Gewerbe Schleswig-Holstein nach Wirtschaftszweigen	14
6. Umsatz der Betriebe im Verarbeitenden Gewerbe Schleswig-Holstein nach Wirtschaftszweigen	18
7. Beschäftigte und Umsatz der fachlichen Betriebsteile im Verarbeitenden Gewerbe Schleswig-Holstein nach Wirtschaftszweigen	22
8. Auftragseingang der fachlichen Betriebsteile in ausgewählten Bereichen des Verarbeitenden Gewerbes Schleswig-Holstein	28
Grafiken	
Beschäftigten- und Umsatzentwicklung im Verarbeitenden Gewerbe Hamburg Februar 2010 bis Februar 2011 (WZ 2008)	1
Beschäftigten- und Umsatzentwicklung im Verarbeitenden Gewerbe Schleswig-Holstein Februar 2010 bis Februar 2011(WZ 2008)	1

Vorbemerkung

Ab Berichtsmonat Januar 2009 werden die Ergebnisse des Monatsberichts für Betriebe des Verarbeitenden Gewerbes sowie des Bergbaus und der Gewinnung von Steinen und Erden in der fachlichen Gliederung der „Klassifikation der Wirtschaftszweige, Ausgabe 2008 (WZ 2008)“ nachgewiesen. Mit der Einführung der WZ 2008 wird die Verordnung (EG) Nr. 1893/2006 des Europäischen Parlaments und des Rates vom 20. Dezember 2006 (ABl. Nr. L 393 S. 1) zur Einführung der Statistischen Systematik der Wirtschaftszweige in der Europäischen Gemeinschaft (NACE Rev.2) umgesetzt.

Die Anwendung der neuen Klassifikation hat Auswirkungen auf den Berichtskreis der Statistiken im Produzierenden Gewerbe, weil einige Tätigkeiten innerhalb des Produzierenden Gewerbes umgruppiert, andere zusätzlich aufgenommen oder ausgegliedert wurden. Darüber hinaus erfolgt die Kodierung der Wirtschaftszweige nunmehr nach einem völlig neuen Nummerierungssystem. An der Periodizität der Erhebung und den Erhebungsmerkmalen selbst hat sich dagegen im Wesentlichen nichts geändert.

Infolge der strukturellen Veränderungen beim Produzierenden Gewerbe durch den Übergang auf die WZ 2008 zählen jetzt zum Beispiel die Branchen des Verlagsgewerbes und des Recyclings nicht mehr in das Verarbeitende Gewerbe. Aber auch innerhalb des Verarbeitenden Gewerbes wurden mit der WZ 2008 erhebliche Anpassungen bei der Zusammensetzung der Wirtschaftszweige vorgenommen. So werden künftig Montage- und Installationsleistungen in eigenständigen Klassen der WZ 2008 nachgewiesen.

Nicht mehr zum Verarbeitenden Gewerbe zählen Betriebe, die schwerpunktmäßig fremdbezogene Waren oder Dienstleistungen in eigenem Namen bzw. im Namen des Unternehmens/der Unternehmensgruppe, zu dem/der sie gehören, verkaufen (Converter). Diese Einheiten werden künftig in der Regel dem Handel oder den Dienstleistungen zugerechnet.

Neben den Angaben für die Wirtschaftszweiggliederungen der WZ 2008 werden auch Ergebnisse für die Hauptgruppen „Vorleistungsgüter, Investitionsgüter, Gebrauchsgüter, Verbrauchsgüter und Energie“ veröffentlicht. Die Verordnung (EG) Nr. 656/2007 der Kommission vom 14. Juni 2007 (ABl. EU Nr. L 155 S. 3) legt die Definition der Hauptgruppen fest.

Um einen korrekten Vergleich mit den Vorjahreswerten zu ermöglichen, wurden die Ergebnisse des Jahres 2008 auf die WZ 2008 umgeschlüsselt. (Bei den Ergebnissen der Fachlichen Betriebsteile war dies nur eingeschränkt möglich. Aus diesem Grund wurde hier auf die Veröffentlichung von Veränderungsraten gegenüber den Vorjahreszeiträumen verzichtet. Um die Struktur des Verarbeitenden Gewerbes nach Fachlichen Betriebsteilen in der Gliederung der WZ 2008 darstellen zu können, wurden zwar entsprechende Vorperiodendaten errechnet, auf einen direkten Vergleich mit den ab Januar 2009 erhobenen Daten wurde jedoch aus methodischen Gründen verzichtet.)

Methodik

In den Statistischen Berichten der Reihe E I 1 werden Ergebnisse für die im Rahmen des Monatsberichtes für Betriebe des Verarbeitenden Gewerbes sowie des Bergbaus und der Gewinnung von Steinen und Erden erhobenen Merkmale (einschl. der Zahl der befragten Einheiten) dargestellt. Neben absoluten Zahlenangaben werden auch Veränderungsraten zum Vorjahresmonat angegeben. Die Daten, u. a. über Beschäftigte und Umsätze, können sowohl der Beurteilung der konjunkturellen Situation im betreffenden Wirtschaftsbereich als auch der Strukturanalyse dienen.

Berichtskreis

Der Berichtskreis des Monatsberichts für Betriebe umfasst:

Sämtliche Betriebe des Wirtschaftsbereichs Verarbeitendes Gewerbe sowie Bergbau und Gewinnung von Steinen und Erden mit mindestens 50 tätigen Personen;

Die Betriebe des Wirtschaftsbereichs Verarbeitendes Gewerbe sowie Bergbau und Gewinnung von Steinen und Erden mit mindestens 50 tätigen Personen, sofern sie zu Unternehmen gehören, deren wirtschaftlicher Schwerpunkt außerhalb des Produzierenden Gewerbes liegt.

Der Berichtskreis wird jeweils zum Januar eines Berichtsjahres auf der Grundlage der Daten zur Anzahl der Beschäftigten im September des Vorjahres neu festgelegt. Die erstmalige Einbeziehung von „Aufsteigern“ bzw. die Nichtberücksichtigung von „Absteigern“ führt zu Jahresbeginn regelmäßig zu geringfügigen Sprüngen in den nachgewiesenen Zeitreihen.

Mit Einführung der WZ 2008 werden Einheiten (Betriebe) ohne eigene Warenproduktion, die fremdbezogene Waren oder Dienstleistungen in eigenem Namen bzw. im Namen des Unternehmens/ der Unternehmensgruppe, zu dem/der sie gehören, verkaufen (Converter), nicht mehr dem Verarbeitenden Gewerbe zugerechnet.

Darstellung der Ergebnisse

Bei Betrieben werden die Merkmale „Beschäftigte“ und „Umsatz“ sowohl für Betriebe als auch für fachliche Betriebsteile aufbereitet. Bei der Aufbereitung für Betriebe (Tabellen 1, 2; 5, 6) werden die Ergebnisse nach örtlichen Betriebseinheiten aufgerechnet, d. h., es werden kombinierte Betriebe (Betriebe mit fachlichen Betriebsteilen in mehreren WZ 2008-Klassen, z. B. Maschinenbau und Gießerei) mit den Angaben für den gesamten Betrieb der WZ 2008-Klasse zugerechnet, in der das wirtschaftliche Schwergewicht des Betriebes liegt.

In der Aufbereitung für fachliche Betriebsteile (Tabellen 3; 7) werden dagegen die Ergebnisse der fachlichen Betriebsteile kombinierter Betriebe auf die verschiedenen WZ 2008-Klassen aufgeteilt, denen die einzelnen Betriebsteile ihrer Produktion entsprechend zuzurechnen sind.

Das Ergebnis „Verarbeitendes Gewerbe sowie Bergbau und Gewinnung von Steinen und Erden insgesamt“ für Betriebe enthält die Angaben für Betriebsteile der sonstigen Wirtschaftsbereiche, d. h. Handel, Transport, Baugewerbe, Landwirtschaft u. a. m. Im Ergebnis „Verarbeitendes Gewerbe sowie Bergbau und Gewinnung von Steinen und Erden insgesamt“ für fachliche Betriebsteile sind die Angaben für Betriebsteile der sonstigen Wirtschaftsbereiche nicht enthalten. Bei den Umsatzangaben für die fachlichen Betriebsteile bleiben somit z. B. die Umsätze aus dem Verkauf von Handelsware unberücksichtigt.

Abgrenzung der Merkmale

Die in den Tabellen dargestellten Merkmale sind folgendermaßen definiert:

Betrieb: Örtliche Niederlassung (nicht Unternehmen) des Wirtschaftsbereichs Bergbau und Gewinnung von Steinen und Erden, Verarbeitendes Gewerbe (einschl. Verwaltungs-, Reparatur-, Montage- und Hilfsbetriebe, die mit dem meldenden Betrieb örtlich verbunden sind oder in dessen Nähe liegen). Örtlich getrennte Hauptverwaltungen von Unternehmen des Erhebungsbereichs werden ebenfalls als eigenständige Betriebe dieses Bereichs erfasst. Die Merkmalswerte sind für den gesamten Betrieb zu melden und schließen auch die nichtproduzierenden Teile ein.

Beschäftigte: Alle am Monatsende im Betrieb tätigen Personen einschl. der tätigen Inhaber/Inhaberinnen, mithelfenden Familienangehörigen (auch unbezahlt mithelfende Familienangehörige, soweit sie mindestens ein Drittel der üblichen Arbeitszeit im Betrieb tätig sind), an andere Unternehmen überlassenen Mitarbeiter/Mitarbeiterinnen und Heimarbeiter/-arbeiterinnen, aber ohne Leiharbeiter/Leiharbeiterinnen. Einbezogen werden u. a. Erkrankte, Urlauber/Urlauberinnen, Kurzarbeiter/-arbeiterinnen, Streikende, von der Aussperrung Betroffene, Personen in Altersteilzeitregelungen, Auszubildende, Saison- und Aushilfsarbeiter/-arbeiterinnen sowie Teilzeitbeschäftigte. Die Beschäftigten umfassen auch die kaufmännischen Auszubildenden (einschl. der Auszubildenden in den übrigen nichtgewerblichen Ausbildungsberufen) und die gewerblich Auszubildenden.

Geleistete Arbeitsstunden: Zu melden sind die von allen Beschäftigten (einschl. der Heimarbeiter/-arbeiterinnen und der Auszubildenden) im Betrieb tatsächlich geleisteten (nicht die bezahlten) Stunden, einschl. Über-, Nacht-, Sonntags- und Feiertagsstunden.

Entgelte: Die Entgelte entsprechen der Bruttolohn- und -gehaltssumme. Dies ist die Bruttosumme der Bar- und Sachbezüge der tätigen Personen einschl. der an andere Unternehmen überlassenen Mitarbeiter/ Mitarbeiterinnen, ohne Pflichtanteile des Arbeitgebers zur Sozialversicherung und Vergütungen, die als Spesenersatz anzusehen sind.

Einzubeziehen sind tariflich oder frei vereinbarte Zulagen (z. B. Akkord-, Nachtarbeits-, Schmutzzulagen), Naturalvergütungen, Vergütungen für ausgefallene Arbeitszeit (z. B. Urlaubslöhne), Lohn- und Gehaltsfortzahlungen im Krankheitsfall und Zuschüsse des Arbeitgebers zum Krankengeld, Arbeitsentgelte und sonstige lohnsteuerpflichtige Zahlungen des Arbeitgebers im Rahmen von Altersteilzeitregelungen, Urlaubsbeihilfen, Gratifikationen, Gewinnbeteiligungen, tariflich oder frei vereinbarte Kindergelder und sonstige Familienzuschläge sowie Erziehungsbeihilfen, ferner vermögenswirksame Leistungen des Arbeitgebers und gezahlte Beträge an tätige Personen in eigenen Sozialeinrichtungen (z. B. Werksarzt) sowie Bezüge von Gesellschaftern, Vorstandsmitgliedern und anderen leitenden Kräften (soweit sie steuerlich als Einkünfte aus unselbständiger Arbeit gelten) und Provisionen und Tantiemen.

Nicht einzubeziehen sind Anweisungen des staatlichen Kindergeldes, Sozial- und sonstige Aufwendungen des Arbeitgebers (u. a. Pflichtbeiträge zur Sozialversicherung, Aufwendungen für die betriebliche Altersversorgung, Vorruhestandszahlungen, Kurzarbeitergeld), an andere Unternehmen für entgeltliche Überlassung von Arbeitskräften gezahlte Beträge sowie Einnahmen von anderen Unternehmen für die Überlassung von Arbeitnehmern.

Umsatz: Umsatz aus eigener Erzeugung (einschl. Umsatz aus dem Verkauf von Energie und Nebenerzeugnissen und Abfällen sowie Entgelte für industrielle Dienstleistungen, wie Reparaturen, Instandhaltungen, Installationen und Montagen), Umsatz aus Handelsware und sonstigen nichtindustriellen/ nichthandwerklichen Tätigkeiten (z. B. Erlöse aus Vermietung und Verpachtung sowie aus Lizenzverträgen, Provisionseinnahmen und Einnahmen aus der Veräußerung von Patenten).

Der Umsatz beruht auf Rechnungswerten (Fakturenwerte) ohne in Rechnung gestellte Umsatzsteuer. Im Umsatz enthalten sind Verbrauchsteuern und Kosten für Fracht, Verpackung und Porto, auch wenn diese gesondert berechnet werden. Außerordentliche und betriebsfremde Erträge aus dem Verkauf von Anlagegütern, aus der Verpachtung von Grundstücken, Zinsen, Dividenden u. dgl. sind nicht im Umsatz enthalten. Da es sich grundsätzlich um fakturierte Werte handelt, enthält der Umsatz auch nicht den Wert der Lieferungen, die innerhalb eines Unternehmens von Werk zu Werk stattfinden. Bei der Aufgliederung

nach Ländern kann es daher vorkommen, dass Erzeugnisse, die in einem Land produziert werden, im Umsatz eines anderen Landes enthalten sind. Der regional gegliederte Umsatz entspricht daher z. T. nicht der Produktion in den einzelnen Ländern.

Inlandsumsatz: Umsatz mit Abnehmern im gesamten Bundesgebiet sowie Umsatz mit den im Bundesgebiet stationierten ausländischen Streitkräften.

Auslandsumsatz: Umsatz mit Abnehmern im Ausland und – soweit einwandfrei erkennbar – Umsatz mit deutschen Exporteuren.

Als Auslandsumsatz mit der Eurozone gilt der Umsatz mit den Staaten der Eurozone, d. h., mit Belgien, Finnland, Frankreich, Griechenland, Irland, Italien, Luxemburg, Malta, den Niederlanden, Österreich, Portugal, Slowenien, Spanien, Zypern und Slowakei. Als Auslandsumsatz mit dem sonstigen Ausland gilt der Umsatz mit allen Staaten außer den oben genannten Staaten der Eurozone.

Exportquote: Anteil des Auslandsumsatzes am Gesamtumsatz.

Zeichenerklärung

H. v. = Herstellung von	– = nichts vorhanden
p = vorläufige Zahl	· = Zahlenwert unbekannt oder geheim zu halten
r = berichtigte Zahl	… = Angabe fällt später an
0 = weniger als die Hälfte von 1 in der letzten besetzten Stelle, jedoch mehr als nichts	× = Tabellenfach gesperrt, weil Aussage nicht sinnvoll

Mit dem Bericht für Januar 2010 wird erstmals die p %-Regel in der primären Tabellengeheimhaltung für das Verarbeitende Gewerbe in Hamburg und Schleswig-Holstein angewendet.

Sie ersetzt die Geheimhaltung nach der (1, k) - Dominanz-Regel.

Nach der p % - Regel ist der Tabellenwert dann geheim zu halten, wenn die Differenz zwischen dem Tabellenwert und dem zweitgrößten Einzelwert den größten Einzelwert um weniger als p% übersteigt.

**1. Betriebe, Beschäftigte, geleistete Arbeitsstunden und Bruttoentgelte im Verarbeitenden Gewerbe
Hamburg nach Wirtschaftszweigen Februar 2011 [vorläufige Ergebnisse]**

WZ 2008	Bezeichnung	Betriebe		Beschäftigte		Geleistete Arbeits- stunden		Bruttoentgelte	
		Februar			Verän- derung zum Vor- jahres- monat in %	Februar 2011	Verän- derung zum Vor- jahres- monat in %	Februar 2011	Verän- derung zum Vor- jahres- monat in %
		2011	2010	2011					
		Anzahl			1 000 Std.	1 000 Euro			
10	H. v. Nahrungs- und Futtermitteln	33	32	5 180	5,6	765	5,6	17 702	6,8
10.1	Schlachten und Fleischverarbeitung	4	4	248	1,2	35	1,2	510	6,9
10.4	H. v. pflanzlichen und tierischen Ölen und Fetten	4	4	758	2,3	116	1,7	3 131	6,3
10.6	Mahl- und Schälmaschinen, H. v. Stärke und Stärkeerzeugnissen	5	5	561	2,2	85	3,8	2 273	6,4
10.7	H. v. Back- und Teigwaren	7	6	1 879	73,3	279	65,3	5 608	84,6
10.71	H. v. Backwaren (ohne Dauerbackwaren)	6	6
10.8	H. v. sonstigen Nahrungsmitteln	6	6	1 048	- 35,1	158	- 32,4	3 285	- 37,1
11	Getränkeherstellung	2	2
12	Tabakverarbeitung	2	2
16	H. v. Holz-, Flecht-, Korb- und Korkwaren (ohne Möbel)	1	1
17	H. v. Papier, Pappe und Waren daraus	2	2
18	H. v. Druckerzeugnissen; Vervielfältigung von bespielten Ton-, Bild- und Datenträgern	10	11	912	- 16,4	117	- 14,6	2 399	- 19,7
19	Kokerei und Mineralölverarbeitung	10	11	3 890	- 7,8	574	- 7,7	20 061	- 5,8
20	H. v. chemischen Erzeugnissen	17	16	2 811	6,9	385	12,2	13 127	18,8
20.1	H. v. chemischen Grundstoffen, Düngemitteln und Stickstoffverbindungen, Kunststoffen in Primärformen und synthetischem Kautschuk in Primärformen	6	5	652	33,1	100	46,6	3 317	57,4
20.5	H. v. sonstigen chemischen Erzeugnissen	6	6	712	2,4	92	7,8	3 114	17,6
21	H. v. pharmazeutischen Erzeugnissen	5	4	945	23,4	123	24,0	4 588	21,2
21.2	H. v. pharmazeutischen Spezialitäten und sonstigen pharmazeutischen Erzeugnissen	4	4
22	H. v. Gummi- und Kunststoffwaren	14	15	2 850	- 3,7	391	- 0,3	10 036	- 1,1
22.1	H. v. Gummiwaren	7	8	1 384	- 21,2	185	- 18,5	4 855	- 12,4
22.19	H. v. sonstigen Gummiwaren	7	8	1 384	- 21,2	185	- 18,5	4 855	- 12,4
22.2	H. v. Kunststoffwaren	7	7	1 466	21,8	206	24,8	5 181	12,3
23	H. v. Glas und Glaswaren, Keramik, Verarbeitung von Steinen und Erden	2	4
24	Metallerzeugung und -bearbeitung	5	5	3 584	1,5	532	3,7	17 634	5,3
25	H. v. Metallerzeugnissen	5	5	998	- 1,0	166	8,4	3 628	12,6
26	H. v. Datenverarbeitungsgeräten, elektronischen und optischen Erzeugnissen	12	14	3 953	- 9,3	542	- 8,9	18 439	- 18,7
26.5	H. v. Mess-, Kontroll-, Navigations- u. ä. Instrumenten und Vorrichtungen; H. v. Uhren	5	7	565	- 37,0	79	- 36,3	2 225	- 35,2
26.51	H. v. Mess-, Kontroll-, Navigations- u. ä. Instrumenten und Vorrichtungen	5	7	565	- 37,0	79	- 36,3	2 225	- 35,2

Noch: **1. Betriebe, Beschäftigte, geleistete Arbeitsstunden und Bruttoentgelte im Verarbeitenden Gewerbe Hamburg nach Wirtschaftszweigen Februar 2011 [vorläufige Ergebnisse]**

WZ 2008	Bezeichnung	Betriebe		Beschäftigte		Geleistete Arbeitsstunden		Bruttoentgelte	
		Februar			Veränderung zum Vorjahres- monat in %	Februar 2011	Veränderung zum Vorjahres- monat in %	Februar 2011	Veränderung zum Vorjahres- monat in %
		2011	2010	2011					
		Anzahl			1 000 Std.	1 000 Euro			
27	H. v. elektrischen Ausrüstungen	11	11	1 541	- 6,2	207	- 5,7	6 342	6,0
27.1	H. v. Elektromotoren, Generatoren, Transformatoren, Elektrizitätsverteilungs- und -schaltanlagen	4	5	339	- 21,3	45	- 22,6	1 280	7,6
27.9	H. v. sonstigen elektrischen Ausrüstungen und Geräten a. n. g.	3	3	422	4,5	57	3,6	1 658	- 7,0
28	Maschinenbau	33	34	9 935	- 3,2	1 326	1,9	43 275	- 0,6
28.1	H. v. nicht wirtschaftszweigspezifischen Maschinen	11	9	2 360	25,0	325	25,7	10 851	38,7
28.2	H. v. sonstigen nicht wirtschaftszweigspezifischen Maschinen	12	14	4 429	- 3,6	577	4,7	17 496	- 6,4
28.22	H. v. Hebezeugen und Fördermitteln	4	4	3 032	0,7	385	15,6	12 234	- 5,6
28.29	H. v. sonstigen nicht wirtschaftszweigspezifischen Maschinen a. n. g.	4	4	233	- 20,7	33	- 11,6	918	- 14,6
28.9	H. v. Maschinen für sonstige bestimmte Wirtschaftszweige	9	10
28.93	H. v. Maschinen für die Nahrungs- und Genussmittelerzeugung und die Tabakverarbeitung	4	4	1 919	- 0,4	253	- 1,0	.	.
29	H. v. Kraftwagen und Kraftwagenteilen	1	2
30	Sonstiger Fahrzeugbau	7	6	15 232	8,6	1 952	9,5	66 002	5,6
30.1	Schiff- und Bootsbau	3	3	1 816	3,4	221	18,5	6 767	- 2,3
32	H. v. sonstigen Waren	13	15	3 358	0,8	402	- 5,4	10 455	- 3,7
32.5	H. v. medizinischen und zahnmedizinischen Apparaten und Materialien	9	11	1 897	0,4	239	- 9,3	6 147	- 8,5
33	Reparatur und Installation von Maschinen und Ausrüstungen	33	29	13 723	- 1,8	1 760	- 4,6	54 886	- 2,0
33.1	Reparatur von Metallerzeugnissen, Maschinen und Ausrüstungen	16	13	10 152	0,8	1 280	- 4,4	40 575	0,2
33.12	Reparatur von Maschinen	9	6	1 248	80,6	162	91,4	5 377	87,7
33.13	Reparatur von elektronischen und optischen Geräten	2	2
33.2	Installation von Maschinen und Ausrüstungen a. n. g.	17	16	3 571	- 8,5	479	- 5,3	14 312	- 7,7
	Verarbeitendes Gewerbe insgesamt¹	219	222	74 416	- 0,0	9 960	0,8	315 021	0,9
A	Vorleistungsgüterproduzent	63	65	13 927	- 0,9	1 959	2,1	59 022	0,3
B	Investitionsgüterproduzent	92	93	45 347	0,5	5 894	0,8	190 393	1,2
GG	Gebrauchsgüterproduzent	5	5	802	4,6	125	11,0	3 628	12,8
VG	Verbrauchsgüterproduzent	48	47	9 660	1,5	1 307	2,1	37 655	2,5
EN	Energie	11	12	4 680	- 5,6	674	- 6,4	24 323	- 4,1

¹ einschließlich Bergbau und Gewinnung von Steinen und Erden

2. Umsatz der Betriebe im Verarbeitenden Gewerbe Hamburg nach Wirtschaftszweigen Februar 2011 [vorläufige Ergebnisse]

WZ 2008	Bezeichnung	Umsatz						
		insgesamt		darunter Auslandsumsatz				
				insgesamt		darunter Eurozone		
		Februar 2011	Verän- derung zum Vor- jahres- monat in %	Februar 2011		Verän- derung zum Vor- jahres- monat in %	Februar 2011	Verän- derung zum Vor- jahres- monat in %
1 000 Euro		1 000 Euro	Export- quote in %		1 000 Euro			
10	H. v. Nahrungs- und Futtermitteln	206 035	7,5	68 652	33,3	15,7	41 004	21,0
10.1	Schlachten und Fleischverarbeitung	6 891	18,1
10.4	H. v. pflanzlichen und tierischen Ölen und Fetten	64 190	- 1,8	37 267	58,1	22,5	.	.
10.6	Mahl- und Schälmaschinen, H. v. Stärke und Stärkeerzeugnissen	29 162	0,1	9 607	32,9	10,9	.	.
10.7	H. v. Back- und Teigwaren	28 186	220,5
10.71	H. v. Backwaren (ohne Dauerbackwaren)
10.8	H. v. sonstigen Nahrungsmitteln	36 393	- 22,3	9 978	27,4	- 45,7	.	.
11	Getränkeherstellung
12	Tabakverarbeitung
16	H. v. Holz-, Flecht-, Korb- und Korkwaren (ohne Möbel)
17	H. v. Papier, Pappe und Waren daraus
18	H. v. Druckerzeugnissen; Vervielfältigung von bespielten Ton-, Bild- und Datenträgern	8 368	- 18,0
19	Kokerei und Mineralölverarbeitung	3 507 238	35,5	244 742	7,0	36,7	125 922	60,0
20	H. v. chemischen Erzeugnissen	91 938	25,3	26 151	28,4	35,2	13 675	50,7
20.1	H. v. chemischen Grundstoffen, Düngemitteln und Stickstoffverbindungen, Kunststoffen in Primärformen und synthetischem Kautschuk in Primärformen	29 672	158,8	11 479	38,7	89,4	6 162	143,8
20.5	H. v. sonstigen chemischen Erzeugnissen	20 790	14,2	11 005	52,9	13,5	5 187	21,8
21	H. v. pharmazeutischen Erzeugnissen	22 382	90,3	11 143	49,8	182,1	4 821	.
21.2	H. v. pharmazeutischen Spezialitäten und sonstigen pharmazeutischen Erzeugnissen
22	H. v. Gummi- und Kunststoffwaren	56 783	- 3,5	18 582	32,7	14,4	8 987	20,5
22.1	H. v. Gummiwaren	33 851	15,3	12 534	37,0	40,7	5 220	64,0
22.19	H. v. sonstigen Gummiwaren	33 851	15,3	12 534	37,0	40,7	5 220	64,0
22.2	H. v. Kunststoffwaren	22 932	- 22,2	6 048	26,4	- 17,6	3 767	- 11,9
23	H. v. Glas und Glaswaren, Keramik, Verarbeitung von Steinen und Erden
24	Metallerzeugung und -bearbeitung	701 304	66,9	243 911	34,8	18,6	.	.
25	H. v. Metallerzeugnissen	12 764	39,5
26	H. v. Datenverarbeitungsgeräten, elektronischen und optischen Erzeugnissen	236 311	59,4
26.5	H. v. Mess-, Kontroll-, Navigations- u. ä. Instrumenten und Vorrichtungen; H. v. Uhren	5 072	- 69,4	1 503	29,6	- 82,8	.	.
26.51	H. v. Mess-, Kontroll-, Navigations- u. ä. Instrumenten und Vorrichtungen	5 072	- 69,4	1 503	29,6	- 82,8	.	.

**Noch: 2. Umsatz der Betriebe im Verarbeitenden Gewerbe Hamburg nach Wirtschaftszweigen
Februar 2011 [vorläufige Ergebnisse]**

WZ 2008	Bezeichnung	Umsatz						
		insgesamt		darunter Auslandsumsatz				
				insgesamt		darunter Eurozone		
		Februar 2011	Verän- derung zum Vor- jahres- monat in %	Februar 2011		Verän- derung zum Vor- jahres- monat in %	Februar 2011	Verän- derung zum Vor- jahres- monat in %
1 000 Euro		1 000 Euro	Export- quote in %		1 000 Euro			
27	H. v. elektrischen Ausrüstungen	59 459	21,2	11 407	19,2	20,4	5 378	8,3
27.1	H. v. Elektromotoren, Generatoren, Transformatoren, Elektrizitätsverteilungs- und -schalteinrichtungen	5 566	17,8	3 031	54,5	38,4	976	14,0
27.9	H. v. sonstigen elektrischen Ausrüstungen und Geräten a. n. g.	9 842
28	Maschinenbau	171 483	12,3	121 387	70,8	20,1	49 688	23,8
28.1	H. v. nicht wirtschaftszweigspezifischen Maschinen	33 858	35,0	26 277	77,6	31,1	16 030	36,2
28.2	H. v. sonstigen nicht wirtschaftszweigspezifischen Maschinen	90 361	22,7	56 367	62,4	18,0	25 368	20,3
28.22	H. v. Hebezeugen und Fördermitteln	62 133	32,9	41 405	66,6	26,0	.	.
28.29	H. v. sonstigen nicht wirtschaftszweigspezifischen Maschinen a. n. g.	4 199	6,0	2 673	63,7	9,1	1 274	35,5
28.9	H. v. Maschinen für sonstige bestimmte Wirtschaftszweige
28.93	H. v. Maschinen für die Nahrungs- und Genussmittelherzeugung und die Tabakverarbeitung	24 985	14,2
29	H. v. Kraftwagen und Kraftwagenteilen
30	Sonstiger Fahrzeugbau
30.1	Schiff- und Bootsbau
32	H. v. sonstigen Waren	55 170	- 0,1	35 136	63,7	7,0	6 060	26,7
32.5	H. v. medizinischen und zahnmedizinischen Apparaten und Materialien	26 987	- 8,5
33	Reparatur und Installation von Maschinen und Ausrüstungen	312 280	10,4	109 225	35,0	5,4	31 327	- 17,6
33.1	Reparatur von Metallerzeugnissen, Maschinen und Ausrüstungen	253 789	5,7
33.12	Reparatur von Maschinen	21 906	70,4	2 895	13,2	5,5	1 408	.
33.13	Reparatur von elektronischen und optischen Geräten
33.2	Installation von Maschinen und Ausrüstungen a. n. g.	58 491	36,8
	Verarbeitendes Gewerbe insgesamt¹	6 303 307	31,2	1 407 111	22,3	25,8	983 061	29,6
A	Vorleistungsgüterproduzent	975 155	50,4	333 596	34,2	20,4	270 445	21,8
B	Investitionsgüterproduzent	1 016 811	16,0	716 647	70,5	28,5	528 137	32,7
GG	Gebrauchsgüterproduzent
VG	Verbrauchsgüterproduzent	580 372	2,5	107 065	18,4	16,5	55 357	12,0
EN	Energie

¹ einschließlich Bergbau und Gewinnung von Steinen und Erden

3. Beschäftigte und Umsatz der fachlichen Betriebsteile im Verarbeitenden Gewerbe Hamburg nach Wirtschaftszweigen Februar 2011 [vorläufige Ergebnisse]

WZ 2008	Bezeichnung	Fachliche Betriebsteile		Beschäftigte		Umsatz aus Eigenerzeugung						
						insgesamt		darunter Auslandsumsatz				
		insgesamt		insgesamt				darunter Eurozone				
						Februar		Veränderung zum Vor- jahres- monat in %	Februar 2011	Veränderung zum Vor- jahres- monat in %	Februar 2011	
2011	2010	2011	1 000 Euro	1 000 Euro	Export- quote in %	1 000 Euro	1 000 Euro					
Anzahl												
10	H. v. Nahrungs- und Futtermitteln	46	45	4 956	4,7	165 166	12,4	57 376	34,7	11,9	30 990	8,9
10.1	Schlachten und Fleischverarbeitung	7	6	247	-0,4	6 803	18,1
10.3	Obst- und Gemüseverarbeitung	5	5	309	4,7	949	11,5
10.4	H. v. pflanzlichen und tierischen Ölen und Fetten	5	5	734	2,2	58 558	7,2	32 867	56,1	18,8	.	.
10.6	Mahl- und Schälmaschinen, H. v. Stärke und Stärkeerzeugnissen	5	5	487	-0,4	17 363	-3,6	4 722	27,2	.	.	.
10.7	H. v. Back- und Teigwaren	9	9	1 304	3,2	16 014	-4,8
10.71	H. v. Backwaren (ohne Dauerbackwaren)	6	6	876	0,3	6 121	-13,8
10.8	H. v. sonstigen Nahrungsmitteln	11	11	1 534	11,2	41 675	24,7	13 011	31,2	15,6	10 366	28,5
10.9	H. v. Futtermitteln	3	3
11	Getränkeherstellung	3	3
12	Tabakverarbeitung	2	2
13	H. v. Textilien	1	1
16	H. v. Holz-, Flecht-, Korb- und Korkwaren (ohne Möbel)	1	1
17	H. v. Papier, Pappe und Waren daraus	3	3	229	22,5
18	H. v. Druckerzeugnissen; Vervielfältigung von bespielten Ton-, Bild- und Datenträgern	10	13	912	-16,4	8 368	-18,0
18.1	H. v. Druckerzeugnissen	9	12
18.12	Drucken a. n. g.	4	6	452	-23,0	5 600	-22,3
18.13	Druck- und Medieneinstufe	5	6	383	-9,7	2 380	-8,5
19	Kokerei und Mineralölverarbeitung	10	11	3 888	-7,8	694 177	45,6	94 267	13,6	45,5	53 160	114,7
20	H. v. chemischen Erzeugnissen	34	35	3 281	1,0	101 922	12,0	32 238	31,6	24,2	20 610	49,3
20.1	H. v. chemischen Grundstoffen, Düngemitteln und Stickstoffverbindungen, Kunststoffen in Primärformen und synthetischem Kautschuk in Primärformen	13	14	1 105	1,6	40 708	29,9	18 573	45,6	28,4	12 053	67,5
20.14	H. v. sonstigen organischen Grundstoffen und Chemikalien	7	8	362	0,6	7 706	7,2	5 723	74,3	9,3	3 162	71,7

Noch: **3. Beschäftigte und Umsatz der fachlichen Betriebsteile im Verarbeitenden Gewerbe Hamburg nach Wirtschaftszweigen Februar 2011 [vorläufige Ergebnisse]**

WZ 2008	Bezeichnung	Fachliche Betriebsteile		Beschäftigte		Umsatz aus Eigenerzeugung						
						insgesamt		darunter Auslandsumsatz				
		insgesamt		darunter Eurozone								
		2011	2010	2011	Veränderung zum Vor- jahres- monat in %	Februar 2011	Veränderung zum Vor- jahres- monat in %	Februar 2011		Veränderung zum Vor- jahres- monat in %	Februar 2011	Veränderung zum Vor- jahres- monat in %
Anzahl			1 000 Euro	1 000 Euro		Export- quote in %		1 000 Euro	1 000 Euro			
20.5	H. v. sonstigen chemischen Erzeugnissen	12	12	728	1,5	20 275	22,1	10 107	49,8	24,9	6 348	40,9
20.59	H. v. sonstigen chemischen Erzeugnissen a. n. g.	9	9	410	- 1,2	11 578	29,2	5 729	49,5	30,3	4 619	53,1
21	H. v. pharmazeutischen Erzeugnissen	7	6	941	23,3	20 480	102,0	9 575	46,8	244,8	3 426	411,3
21.1	H. v. pharmazeutischen Grundstoffen	3	2
21.2	H. v. pharmazeutischen Spezialitäten und sonstigen pharmazeutischen Erzeugnissen	4	4
22	H. v. Gummi- und Kunststoffwaren	18	17	2 824	1,5	51 103	27,6	16 099	31,5	60,9	7 435	79,4
22.1	H. v. Gummiwaren	9	8	1 529	- 1,2	30 357	34,8	10 737	35,4	65,0	4 011	137,3
22.19	H. v. sonstigen Gummiwaren	9	8	1 529	- 1,2	30 357	34,8	10 737	35,4	65,0	4 011	137,3
22.2	H. v. Kunststoffwaren	9	9	1 295	4,8	20 745	18,4	5 362	25,8	53,3	3 423	39,6
22.29	H. v. sonstigen Kunststoffwaren	6	6	1 094	5,0	16 992	21,0	3 828	22,5	48,3	2 342	28,9
23	H. v. Glas und Glaswaren, Keramik, Verarbeitung von Steinen und Erden	2	4
24	Metallerzeugung und -bearbeitung	9	9	3 268	1,7	694 775	66,7	240 554	34,6	17,7	.	.
24.4	Erzeugung und erste Bearbeitung von NE-Metallen	5	5	2 611	2,4	650 032	70,7	212 205	32,6	20,6	.	.
25	H. v. Metallerzeugnissen	8	8	854	- 1,8	10 455	44,0	891	8,5	15,8	156	- 26,7
26	H. v. Datenverarbeitungsgeräten, elektronischen und optischen Erzeugnissen	17	21	3 930	- 6,3	62 684	- 17,3	54 392	86,8	- 17,6	22 214	- 32,6
26.5	H. v. Mess-, Kontroll-, Navigations- u. ä. Instrumenten und Vorrichtungen; H. v. Uhren	10	12	681	- 7,3	6 545	- 56,3	2 414	36,9	- 73,1	1 306	- 75,4
26.51	H. v. Mess-, Kontroll-, Navigations- u. ä. Instrumenten und Vorrichtungen	10	12	681	- 7,3	6 545	- 56,3	2 414	36,9	- 73,1	1 306	- 75,4
27	H. v. elektrischen Ausrüstungen	14	15	1 484	- 7,4	15 283	27,5	8 720	57,1	32,0	3 621	7,9
27.1	H. v. Elektromotoren, Generatoren, Transformatoren, Elektrizitätsverteilungs- und -schaltanlagen	4	6	285	- 27,5	4 532	30,6	2 297	50,7	96,8	577	- 5,3
27.9	H. v. sonstigen elektrischen Ausrüstungen und Geräten a. n. g.	5	5	432	4,1	9 174	35,3	5 858	63,9	22,8	.	.

Noch: **3. Beschäftigte und Umsatz der fachlichen Betriebsteile im Verarbeitenden Gewerbe Hamburg nach Wirtschaftszweigen Februar 2011 [vorläufige Ergebnisse]**

WZ 2008	Bezeichnung	Fachliche Betriebsteile		Beschäftigte		Umsatz aus Eigenerzeugung						
						insgesamt		darunter Auslandsumsatz				
		insgesamt		insgesamt				darunter Eurozone				
		Februar 2011	2010	2011	Veränderung zum Vor- jahres- monat in %	Februar 2011	Veränderung zum Vor- jahres- monat in %	Februar 2011		Veränderung zum Vor- jahres- monat in %	Februar 2011	Veränderung zum Vor- jahres- monat in %
Anzahl			1 000 Euro	1 000 Euro		Export- quote in %		1 000 Euro				
28	Maschinenbau	49	46	8 975	3,5	141 814	20,5	98 882	69,7	21,8	45 778	35,5
28.1	H. v. nicht wirtschaftszweig-spezifischen Maschinen	14	11	2 160	28,0	29 116	26,8	21 710	74,6	16,4	13 675	23,9
28.14	H. v. Armaturen a. n. g.	5	5	367	- 2,9	3 559	- 2,8	2 388	67,1	- 9,3	1 159	- 31,3
28.2	H. v. sonstigen nicht wirtschaftszweigspezifischen Maschinen	15	16	4 024	- 4,5	75 282	20,7	48 058	63,8	15,8	21 730	15,2
28.22	H. v. Hebezeugen und Fördermitteln	5	4	2 870	0,9	56 550	31,6	37 520	66,3	24,0	.	.
28.29	H. v. sonstigen nicht wirtschaftszweigspezifischen Maschinen a. n. g.	5	5	282	- 18,0	5 715	9,5	2 558	44,8	8,7	1 178	.
28.4	H. v. Werkzeugmaschinen	4	4	332	15,7	6 704	196,0	4 990	74,4	181,1	2 984	293,7
28.9	H. v. Maschinen für sonstige bestimmte Wirtschaftszweige	16	15	2 459	- 0,9	30 712	2,2	24 123	78,5	25,2	7 389	137,0
29	H. v. Kraftwagen und Kraftwagenteilen	1	2
30	Sonstiger Fahrzeugbau	7	8	14 407	0,5
30.1	Schiff- und Bootsbau	3	4	991	- 30,8	.	.	-	-	.	-	.
32	H. v. sonstigen Waren	13	15	3 151	1,0	35 885	- 5,5	22 257	62,0	- 1,8	4 384	9,6
32.5	H. v. medizinischen und zahnmedizinischen Apparaten und Materialien	9	11	1 695	0,6	19 328	- 11,4
33	Reparatur und Installation von Maschinen und Ausrüstungen	71	66	14 599	- 1,5	307 060	12,9	128 252	41,8	15,0	32 875	- 15,5
33.1	Reparatur von Metallerzeugnissen, Maschinen und Ausrüstungen	43	39	10 801	- 0,5	247 128	10,2	100 526	40,7	13,8	25 354	- 12,3
33.12	Reparatur von Maschinen	21	19	1 552	4,3	25 309	33,9	6 312	24,9	15,5	1 962	- 35,1
33.13	Reparatur von elektronischen und optischen Geräten	8	7	346	23,6	5 560	- 5,3
33.2	Installation von Maschinen und Ausrüstungen a. n. g.	28	27	3 798	- 4,4	59 932	25,7	27 726	46,3	19,6	7 520	- 24,7
	Verarbeitendes Gewerbe insgesamt¹	327	332	72 650	- 0,5	2 815 100	32,1	1 203 087	42,7	25,8	882 175	30,4
A	Vorleistungsgüterproduzent	92	96	13 740	- 1,1	906 114	54,2	322 736	35,6	20,6	264 182	21,5
B	Investitionsgüterproduzent	152	151	44 011	- 0,1	962 203	16,1	701 365	72,9	28,4	524 592	33,3
GG	Gebrauchsgüterproduzent	6	6	725	3,3	6 383	- 55,0	4 495	70,4	- 62,9	.	.
VG	Verbrauchsgüterproduzent	66	67	9 496	1,3	203 193	10,2	79 658	39,2	23,1	37 041	21,7
EN	Energie	11	12	4 678	- 5,6	737 207	42,7	94 833	12,9	45,2	.	.

¹ einschließlich Bergbau und Gewinnung von Steinen und Erden

4. Auftragseingang der fachlichen Betriebsteile in ausgewählten Bereichen des Verarbeitenden Gewerbes Hamburg Februar 2011 [vorläufige Ergebnisse]

WZ 2008	Bezeichnung	Fachliche Betriebs- teile	Auftragseingang						
			insgesamt			darunter aus dem Ausland			
			Februar 2011		Verän- derung zum Vor- jahres- monat in %	Februar 2011		darunter Eurozone	
			Anzahl	1 000 Euro		1 000 Euro	Verän- derung zum Vor- jahres- monat in %	Februar 2011	Verän- derung zum Vor- jahres- monat in %
13	H. v. Textilien	1	
17	H. v. Papier, Pappe und Waren daraus	2	
20	H. v. chemischen Erzeugnissen	31	99 968	10,7	29 779	18,8	17 751	36,9	
21	H. v. pharmazeutischen Erzeugnissen	5	20 442	96,3	9 294	245,1	.	.	
24	Metallerzeugung und -bearbeitung	8	666 997	60,7	248 083	17,0	.	.	
25	H. v. Metallerzeugnissen	8	10 986	51,8	634	- 3,4	110	- 36,7	
26	H. v. Datenverarbeitungsgeräten, elektronischen und optischen Erzeugnissen	16	78 329	12,1	69 771	16,0	37 577	24,9	
26.5	H. v. Mess-, Kontroll-, Navigations- u. ä. Instrumenten und Vorrichtungen; H. v. Uhren	9	6 451	- 20,8	2 077	- 26,0	886	- 31,9	
27	H. v. elektrischen Ausrüstungen	12	14 197	31,4	8 481	55,3	3 887	12,7	
28	Maschinenbau	44	218 539	49,7	159 562	46,5	59 292	67,5	
28.1	H. v. nicht wirtschaftszweigspezifischen Maschinen	11	31 833	- 10,8	24 050	- 3,8	15 317	55,2	
28.2	H. v. sonstigen nicht wirtschaftszweigspezifischen Maschinen	13	62 057	10,5	37 112	3,5	19 053	11,4	
28.9	H. v. Maschinen für sonstige bestimmte Wirtschaftszweige	16	117 388	123,8	93 258	97,1	21 198	161,3	
29	H. v. Kraftwagen und Kraftwagenteilen	1	
30	Sonstiger Fahrzeugbau	5	
30.1	Schiff- und Bootsbau	1	
30.3	Luft- und Raumfahrzeugbau	3	
	Zusammen	133	1 878 960	120,1	1 274 093	154,6	1 103 482	213,3	

**5. Betriebe, Beschäftigte, geleistete Arbeitsstunden und Bruttoentgelte der Betriebe
im Verarbeitenden Gewerbe Schleswig-Holstein nach Wirtschaftszweigen
Februar 2011 [vorläufige Ergebnisse]**

WZ 2008	Bezeichnung	Betriebe		Beschäftigte		Geleistete Arbeitsstunden		Bruttoentgelte	
		Februar			Veränderung zum Vor- jahres- monat in %	Februar 2011	Veränderung zum Vor- jahres- monat in %	Februar 2011	Veränderung zum Vor- jahres- monat in %
		2011	2010	2011					
		Anzahl			1 000 Std.	1 000 Euro	1 000 Euro	1 000 Euro	
B	Bergbau und Gewinnung von Steinen und Erden	3	3	224					0,9
06	Gewinnung von Erdöl und Erdgas	1	1
08	Gewinnung von Steinen und Erden, sonstiger Bergbau	2	2
C	Verarbeitendes Gewerbe	524	524	97 846	- 0,9	13 139	0,3	320 893	1,2
10	H. v. Nahrungs- und Futtermitteln	91	89	14 917	2,0	1 962	0,7	34 576	1,1
10.1	Schlachten und Fleischverarbeitung	15	16	2 662	- 0,8	348	0,4	5 743	0,6
10.11	Schlachten (ohne Schlachten von Geflügel)	4	5	337	- 17,0	41	- 13,4	630	- 13,2
10.13	Fleischverarbeitung	11	11	2 325	2,1	307	2,6	5 114	2,7
10.2	Fischverarbeitung	5	6	775	- 24,1	109	- 21,4	1 677	- 24,9
10.5	Milchverarbeitung	6	6	760	3,4	99	2,8	1 909	5,2
10.51	Milchverarbeitung (ohne H. v. Speiseeis)	6	6	760	3,4	99	2,8	1 909	5,2
10.7	H. v. Back- und Teigwaren	30	29	3 613	2,0	447	0,9	6 910	1,7
10.8	H. v. sonstigen Nahrungsmitteln	20	19	4 015	1,0	530	- 1,2	10 305	- 3,4
10.82	H. v. Süßwaren (ohne Dauerbackwaren)	12	11	2 194	10,5	282	5,5	4 491	3,9
10.9	H. v. Futtermitteln	6	6	861	12,4	115	4,6	1 907	6,4
10.91	H. v. Futtermitteln für Nutztiere	5	5
11	Getränkeherstellung	9	8	999	11,2	135	3,7	2 867	9,1
11.07	H. v. Erfrischungsgetränken; Gewinnung natürlicher Mineralwässer	6	5	625	18,1	87	10,2	1 712	15,4
12	Tabakverarbeitung	1	1
13	H. v. Textilien	7	7	763	- 2,1	98	3,6	2 030	8,7
13.9	H. v. sonstigen Textilwaren	6	6
13.92	H. v. konfektionierten Textilwaren (ohne Bekleidung)	3	3	252	- 3,4	34	- 0,1	670	19,7
14	H. v. Bekleidung	2	2
16	H. v. Holz-, Flecht-, Korb- und Korkwaren (ohne Möbel)	7	8	552	- 9,8	77	- 3,1	1 136	- 11,8
16.2	H. v. sonstigen Holz-, Korb-, Flecht- und Korbwaren (ohne Möbel)	5	6
17	H. v. Papier, Pappe und Waren daraus	18	18	3 839	0,9	495	1,2	11 564	- 5,0
17.1	H. v. Holz- und Zellstoff, Papier, Karton und Pappe	4	4	1 104	- 1,4	148	- 3,5	4 297	- 15,3
17.12	H. v. Papier, Karton und Pappe	4	4	1 104	- 1,4	148	- 3,5	4 297	- 15,3
17.2	H. v. Waren aus Papier, Karton und Pappe	14	14	2 735	1,9	347	3,4	7 267	2,5
17.21	H. v. Wellpapier und -pappe sowie von Verpackungsmitteln aus Papier, Karton und Pappe	8	8	1 283	0,7	159	4,6	3 937	1,8
18	H. v. Druckerzeugnissen; Vervielfältigung von bespielten Ton-, Bild- und Datenträgern	24	27	4 153	- 9,3	525	- 6,5	13 197	- 5,8
18.1	H. v. Druckerzeugnissen	24	27	4 153	- 9,3	525	- 6,5	13 197	- 5,8
18.12	Drucken a. n. g.	19	21	3 341	- 9,4	440	- 6,9	10 647	- 6,2

**Noch: 5. Betriebe, Beschäftigte, geleistete Arbeitsstunden und Bruttoentgelte der Betriebe
im Verarbeitenden Gewerbe Schleswig-Holstein nach Wirtschaftszweigen
Februar 2011 [vorläufige Ergebnisse]**

WZ 2008	Bezeichnung	Betriebe		Beschäftigte		Geleistete Arbeitsstunden		Bruttoentgelte	
		Februar			Veränderung zum Vor- jahres- monat in %	Februar 2011	Veränderung zum Vor- jahres- monat in %	Februar 2011	Veränderung zum Vor- jahres- monat in %
		2011	2010	2011					
		Anzahl			1 000 Std.	1 000 Euro	1 000 Euro	1 000 Euro	
18.14	Binden von Druckerzeugnissen und damit verbundene Dienstleistungen	2	3	.					.
19	Kokerei und Mineralölverarbeitung	3	3	784	- 0,6	128	8,6	3 724	11,7
20	H. v. chemischen Erzeugnissen	30	31	4 844	- 0,5	668	0,8	17 743	- 1,3
20.1	H. v. chemischen Grundstoffen, Düngemitteln und Stickstoffverbindungen, Kunststoffen in Primärformen und synthetischem Kautschuk in Primärformen	12	12	2 584	-	343	0,8	10 061	2,0
20.12	H. v. Farbstoffen und Pigmenten	4	4	543	- 4,9	76	1,4	2 300	11,6
20.16	H. v. Kunststoffen in Primärformen	3	3	331	2,2	48	0,9	1 149	- 1,0
20.2	H. v. Schädlingsbekämpfungsmitteln, Pflanzenschutz- und Desinfektionsmitteln	3	3	815	3,7	125	4,1	2 667	- 1,7
20.3	H. v. Anstrichmitteln, Druckfarben und Kittungen	4	4	446	1,1	56	- 1,3	1 759	- 6,5
20.5	H. v. sonstigen chemischen Erzeugnissen	8	8	712	- 4,6	107	- 0,4	2 516	- 7,2
20.59	H. v. sonstigen chemischen Erzeugnissen a. n. g.	7	7
21	H. v. pharmazeutischen Erzeugnissen	15	13	5 233	6,9	703	7,0	20 439	6,0
21.2	H. v. pharmazeutischen Spezialitäten und sonstigen pharmazeutischen Erzeugnissen	14	12
22	H. v. Gummi- und Kunststoffwaren	41	44	5 335	- 3,5	721	- 4,2	15 274	- 0,6
22.1	H. v. Gummiwaren	10	10	1 353	8,1	180	5,5	3 875	4,8
22.19	H. v. sonstigen Gummiwaren	9	9
22.2	H. v. Kunststoffwaren	31	34	3 982	- 6,8	540	- 7,1	11 400	- 2,4
22.22	H. v. Verpackungsmitteln aus Kunststoffen	4	5	458	- 11,9	64	- 5,8	1 277	2,4
22.29	H. v. sonstigen Kunststoffwaren	18	20	2 514	- 4,8	362	- 1,9	7 948	3,0
23	H. v. Glas und Glaswaren, Keramik, Verarbeitung von Steinen und Erden	20	19	2 608	- 1,5	367	9,0	7 645	9,0
23.1	H. v. Glas und Glaswaren	8	7	938	4,0	139	12,8	2 695	9,9
23.6	H. v. Erzeugnissen aus Beton, Zement und Gips	7	7	740	- 2,9	107	5,8	1 998	2,2
24	Metallerzeugung und -bearbeitung	6	8	802	- 21,8	109	- 17,1	2 514	- 21,1
24.5	Gießereien	5	5
25	H. v. Metallerzeugnissen	42	42	5 229	- 17,8	689	- 15,7	15 894	- 18,1
25.1	Stahl- und Leichtmetallbau	7	6	815	29,6	110	30,8	1 891	31,8
25.4	H. v. Waffen und Munition	3	4	937	- 37,6	110	- 37,0	3 576	- 30,1
25.6	Oberflächenveredlung und Wärmebehandlung; Mechanik a. n. g.	11	9	978	7,2	129	6,4	2 409	3,0
25.61	Oberflächenveredlung und Wärmebehandlung	4	4	405	0,5	55	- 1,2	1 032	4,1
25.62	Mechanik a. n. g.	7	5	573	12,6	74	13,0	1 377	2,1
25.9	H. v. sonstigen Metallwaren	13	13	1 610	- 0,3	212	- 3,2	4 634	- 2,0
25.99	H. v. sonstigen Metallwaren a. n. g.	7	7	834	1,1	121	2,5	2 392	10,6
26	H. v. Datenverarbeitungsgeräten, elektronischen und optischen Erzeugnissen	27	27	5 588	3,8	710	2,3	20 898	5,5
26.1	H. v. elektronischen Bauelementen und Leiterplatten	6	6	923	17,9	133	17,9	2 625	22,1

**Noch: 5. Betriebe, Beschäftigte, geleistete Arbeitsstunden und Bruttoentgelte der Betriebe
im Verarbeitenden Gewerbe Schleswig-Holstein nach Wirtschaftszweigen
Februar 2011 [vorläufige Ergebnisse]**

WZ 2008	Bezeichnung	Betriebe		Beschäftigte		Geleistete Arbeitsstunden		Bruttoentgelte	
		Februar			Verän- derung zum Vor- jahres- monat in %	Februar 2011	Verän- derung zum Vor- jahres- monat in %	Februar 2011	Verän- derung zum Vor- jahres- monat in %
		2011	2010	2011					
		Anzahl			1 000 Std.	1 000 Euro	1 000 Euro	1 000 Euro	
26.5	H. v. Mess-, Kontroll-, Navigations- u. ä. Instru- menten und Vorrichtungen; H. v. Uhren	13	13	3 488					3,4
26.51	H. v. Mess-, Kontroll-, Navigations- u. ä. Instrumenten und Vorrichtungen	13	13	3 488	3,4	428	1,3	14 025	6,9
26.7	H. v. optischen und fotografischen Instrumenten und Geräten	4	3	570	17,5	77	11,4	2 159	21,0
27	H. v. elektrischen Ausrüstungen	27	27	3 472	7,1	491	12,9	11 052	4,4
27.1	H. v. Elektromotoren, Generatoren, Transformatoren, Elektrizitätsverteilungs- und -schalteinrichtungen	13	13	1 700	6,6	233	10,8	5 813	0,6
27.11	H. v. Elektromotoren, Generatoren und Transformatoren	6	6	760	9,0	95	9,1	2 298	12,0
27.12	H. v. Elektrizitätsverteilungs- und - schalteinrichtungen	7	7	940	4,8	138	12,1	3 515	- 5,6
27.4	H. v. elektrischen Lampen und Leuchten	3	4	313	- 11,1	43	- 13,2	786	- 11,7
27.9	H. v. sonstigen elektrischen Ausrüstungen und Geräten a. n. g.	7	6	1 180	14,8	177	28,7	3 631	18,1
28	Maschinenbau	77	80	16 796	- 3,4	2 270	- 1,8	63 086	1,4
28.1	H. v. nicht wirtschaftszweigspezifischen Maschinen	26	28	7 385	- 9,3	961	- 9,8	27 149	- 9,5
28.11	H. v. Verbrennungsmotoren und Turbinen (ohne Motoren für Luft- und Straßenfahrzeuge)	2	3
28.13	H. v. Pumpen und Kompressoren a. n. g.	9	10	2 237	- 22,3	292	- 24,6	7 616	- 25,5
28.15	H. v. Lagern, Getrieben, Zahnrädern und Antriebselementen	7	7	1 096	6,4	135	9,3	3 811	12,4
28.2	H. v. sonstigen nicht wirtschaftszweig- spezifischen Maschinen	23	23	4 676	- 2,2	691	0,2	18 520	3,4
28.22	H. v. Hebezeugen und Fördermitteln	7	8	1 740	- 5,8	251	- 6,7	7 740	1,5
28.29	H. v. sonstigen nicht wirtschaftszweig- spezifischen Maschinen a. n. g.	12	11	2 587	2,2	392	7,2	9 762	8,9
28.4	H. v. Werkzeugmaschinen	5	5
28.9	H. v. Maschinen für sonstige bestimmte Wirtschaftszweige	22	23	3 656	5,3	475	12,3	13 890	21,2
28.93	H. v. Maschinen für die Nahrungs- und Genussmittelerzeugung und die Tabakverarbeitung	8	8	1 205	- 1,0	164	6,4	4 946	6,8
28.99	H. v. Maschinen für sonstige bestimmte Wirtschaftszweige a. n. g.	6	7	1 424	15,7	183	20,7	4 957	53,2
29	H. v. Kraftwagen und Kraftwagenteilen	8	8	3 579	- 1,1	473	2,6	13 132	- 4,0
29.2	H. v. Karosserien, Aufbauten und Anhängern	4	4	1 283	- 0,7	179	- 6,5	3 944	- 1,7
29.3	H. v. Teilen und Zubehör für Kraftwagen	4	4	2 296	- 1,2	295	9,0	9 188	- 5,0
30	Sonstiger Fahrzeugbau	14	8	5 758	29,8	804	33,8	20 256	32,0
30.1	Schiff- und Bootsbau	8	3	3 956	.	545	.	13 608	.
31	H. v. Möbeln	7	5	881	1,6	117	- 1,6	2 115	10,3
32	H. v. sonstigen Waren	21	21	7 277	0,9	955	- 2,1	25 687	0,7
32.5	H. v. medizinischen und zahnmedizinischen Apparaten und Materialien	15	15	6 303	0,8	824	- 1,6	22 630	0,6

**Noch: 5. Betriebe, Beschäftigte, geleistete Arbeitsstunden und Bruttoentgelte der Betriebe
im Verarbeitenden Gewerbe Schleswig-Holstein nach Wirtschaftszweigen
Februar 2011 [vorläufige Ergebnisse]**

WZ 2008	Bezeichnung	Betriebe		Beschäftigte		Geleistete Arbeitsstunden		Bruttoentgelte	
		Februar			Verän- derung zum Vor- jahres- monat in %	Februar 2011	Verän- derung zum Vor- jahres- monat in %	Februar 2011	Verän- derung zum Vor- jahres- monat in %
		2011	2010	2011					
		Anzahl				1 000 Std.		1 000 Euro	
33	Reparatur und Installation von Maschinen und Ausrüstungen	27	28	3 920	- 16,9	562	- 12,4	14 698	- 2,5
33.1	Reparatur von Metallerzeugnissen, Maschinen und Ausrüstungen	16	18	2 785	- 24,0	399	- 17,4	10 017	- 9,8
33.12	Reparatur von Maschinen	6	7	1 567	- 3,0	247	1,2	6 685	22,3
33.15	Reparatur und Instandhaltung von Schiffen, Booten und Yachten	4	6	314	- 75,6	42	- 71,3	886	- 75,0
33.2	Installation von Maschinen und Ausrüstungen a. n. g.	11	10	1 135	7,6	163	2,8	4 681	17,8
	Verarbeitendes Gewerbe insgesamt¹	527	527	98 070	- 0,9	13 169	0,3	321 691	1,2
A	Vorleistungsgüterproduzent	196	200	27 557	- 2,4	3 759	- 0,2	84 385	- 2,4
B	Investitionsgüterproduzent	166	166	41 922	- 1,2	5 629	0,3	154 463	2,7
GG	Gebrauchsgüterproduzent	15	12	1 981	4,8	254	3,0	5 876	10,0
VG	Verbrauchsgüterproduzent	146	145	25 728	0,7	3 386	0,5	72 796	1,2
EN	Energie	4	4	882	- 0,2	141	7,6	4 172	11,1

¹einschließlich Bergbau und Gewinnung von Steinen und Erden

**6. Umsatz der Betriebe im Verarbeitenden Gewerbe Schleswig-Holstein nach Wirtschaftszweigen
Februar 2011 [vorläufige Ergebnisse]**

WZ 2008	Bezeichnung	Umsatz						
		insgesamt		darunter Auslandsumsatz				
				insgesamt			darunter Eurozone	
		Februar 2011	Verän- derung zum Vor- jahres- monat in %	Februar 2011		Verän- derung zum Vor- jahres- monat in %	Februar 2011	Verän- derung zum Vor- jahres- monat in %
1 000 Euro		1 000 Euro	Export- quote in %		1 000 Euro			
B	Bergbau und Gewinnung von Steinen und Erden
06	Gewinnung von Erdöl und Erdgas
08	Gewinnung von Steinen und Erden, sonstiger Bergbau
C	Verarbeitendes Gewerbe	2 207 274	9,7	936 533	42,4	9,9	400 322	- 7,2
10	H. v. Nahrungs- und Futtermitteln	387 412	7,6	93 585	24,2	27,6	54 607	15,7
10.1	Schlachten und Fleischverarbeitung	96 044	- 1,0	17 611	18,3	91,7	6 867	11,0
10.11	Schlachten (ohne Schlachten von Geflügel)	24 082	- 19,3
10.13	Fleischverarbeitung	71 962	7,2
10.2	Fischverarbeitung	19 296	- 5,2	2 707	14,0	37,9	.	.
10.5	Milchverarbeitung	73 338	34,7	24 935	34,0	33,9	20 268	37,7
10.51	Milchverarbeitung (ohne H. v. Speiseeis)	73 338	34,7	24 935	34,0	33,9	20 268	37,7
10.7	H. v. Back- und Teigwaren	32 419	14,7
10.8	H. v. sonstigen Nahrungsmitteln	80 332	- 11,5	22 641	28,2	- 2,4	12 163	- 3,0
10.82	H. v. Süßwaren (ohne Dauerbackwaren)	28 405	- 1,2	7 111	25,0	- 3,8	4 247	- 23,5
10.9	H. v. Futtermitteln	33 108	32,2	7 712	23,3	81,0	.	.
10.91	H. v. Futtermitteln für Nutztiere
11	Getränkeherstellung	25 957	28,1	828	3,2	3,8	.	.
11.07	H. v. Erfrischungsgetränken; Gewinnung natürlicher Mineralwässer	16 858	31,8
12	Tabakverarbeitung
13	H. v. Textilien	12 442	37,0	3 850	30,9	27,0	2 663	26,2
13.9	H. v. sonstigen Textilwaren
13.92	H. v. konfektionierten Textilwaren (ohne Bekleidung)	4 368	56,0	554	12,7	.	.	.
14	H. v. Bekleidung
16	H. v. Holz-, Flecht-, Korb- und Korkwaren (ohne Möbel)	8 839	8,0	3 591	40,6	14,3	2 277	- 2,1
16.2	H. v. sonstigen Holz-, Korb-, Flecht- und Korbwaren (ohne Möbel)
17	H. v. Papier, Pappe und Waren daraus	86 677	8,9	35 408	40,9	13,6	21 402	41,8
17.1	H. v. Holz- und Zellstoff, Papier, Karton und Pappe	42 792	8,6	25 360	59,3	11,7	16 988	47,8
17.12	H. v. Papier, Karton und Pappe	42 792	8,6	25 360	59,3	11,7	16 988	47,8
17.2	H. v. Waren aus Papier, Karton und Pappe	43 885	9,2	10 048	22,9	18,7	4 413	22,8
17.21	H. v. Wellpapier und -pappe sowie von Verpackungsmitteln aus Papier, Karton und Pappe	27 635	8,8	5 855	21,2	34,7	1 595	64,6
18	H. v. Druckerzeugnissen; Vervielfältigung von bespielten Ton-, Bild- und Datenträgern	64 557	1,8	9 807	15,2	9,7	5 705	7,7
18.1	H. v. Druckerzeugnissen	64 557	1,8	9 807	15,2	9,7	5 705	7,7
18.12	Drucken a. n. g.	54 419	5,0	9 807	18,0	9,7	5 705	7,7

Noch: **6. Umsatz der Betriebe im Verarbeitenden Gewerbe Schleswig-Holstein nach Wirtschaftszweigen**
Februar 2011 [vorläufige Ergebnisse]

WZ 2008	Bezeichnung	Umsatz						
		insgesamt		darunter Auslandsumsatz				
				insgesamt			darunter Eurozone	
		Februar 2011	Verän- derung zum Vor- jahres- monat in %	Februar 2011		Verän- derung zum Vor- jahres- monat in %	Februar 2011	Verän- derung zum Vor- jahres- monat in %
1 000 Euro		1 000 Euro	Export- quote in %		1 000 Euro			
18.14	Binden von Druckerzeugnissen und damit verbundene Dienstleistungen
19	Kokerei und Mineralölverarbeitung
20	H. v. chemischen Erzeugnissen	208 417	31,7	127 823	61,3	33,2	55 292	42,5
20.1	H. v. chemischen Grundstoffen, Düngemitteln und Stickstoffverbindungen, Kunststoffen in Primärformen und synthetischem Kautschuk in Primärformen	145 254	38,2	93 607	64,4	27,9	40 423	37,2
20.12	H. v. Farbstoffen und Pigmenten	16 560	21,2	7 743	46,8	11,7	4 934	28,0
20.16	H. v. Kunststoffen in Primärformen	11 618	8,8
20.2	H. v. Schädlingsbekämpfungsmitteln, Pflanzenschutz- und Desinfektionsmitteln	15 546	13,0
20.3	H. v. Anstrichmitteln, Druckfarben und Kittungen	13 542	25,0	7 295	53,9	.	3 422	.
20.5	H. v. sonstigen chemischen Erzeugnissen	27 899	34,1	17 469	62,6	46,7	7 476	84,6
20.59	H. v. sonstigen chemischen Erzeugnissen a. n. g.
21	H. v. pharmazeutischen Erzeugnissen	180 478	22,1	76 158	42,2	52,8	42 927	137,0
21.2	H. v. pharmazeutischen Spezialitäten und sonstigen pharmazeutischen Erzeugnissen
22	H. v. Gummi- und Kunststoffwaren	92 791	1,3	40 304	43,4	5,0	17 749	- 7,8
22.1	H. v. Gummiwaren	22 338	27,4	9 019	40,4	27,1	6 071	15,2
22.19	H. v. Kunststoffwaren
22.2	H. v. Kunststoffwaren	70 453	- 4,9	31 284	44,4	- 0,1	11 678	- 16,4
22.22	H. v. Verpackungsmitteln aus Kunststoffen	8 949	- 4,1
22.29	H. v. sonstigen Kunststoffwaren	53 726	8,4	27 843	51,8	30,6	9 193	4,1
23	H. v. Glas und Glaswaren, Keramik, Verarbeitung von Steinen und Erden	38 152	24,6	13 808	36,2	30,7	8 239	68,2
23.1	H. v. Glas und Glaswaren	16 422	25,5	6 084	37,0	43,0	3 713	91,1
23.6	H. v. Erzeugnissen aus Beton, Zement und Gips	9 736	10,6	3 248	33,4	9,0	.	.
24	Metallerzeugung und -bearbeitung	6 098	- 48,4	2 107	34,5	- 39,6	1 211	- 47,7
24.5	Gießereien
25	H. v. Metallerzeugnissen	66 505	- 4,1	23 202	34,9	- 22,2	9 672	1,0
25.1	Stahl- und Leichtmetallbau	8 466	46,9
25.4	H. v. Waffen und Munition	14 803	- 36,7	8 694	58,7	- 44,3	2 081	- 29,3
25.6	Oberflächenveredlung und Wärmebehandlung; Mechanik a. n. g.	7 961	27,9	821	10,3	33,3	.	.
25.61	Oberflächenveredlung und Wärmebehandlung	3 628	37,5	703	19,4	.	.	.
25.62	Mechanik a. n. g.	4 333	20,8	118	2,7	.	.	.
25.9	H. v. sonstigen Metallwaren	23 732	12,4	7 559	31,9	9,7	3 887	36,4
25.99	H. v. sonstigen Metallwaren a. n. g.	11 453	46,0	3 519	30,7	.	.	.
26	H. v. Datenverarbeitungsgeräten, elektronischen und optischen Erzeugnissen	80 426	14,6	49 132	61,1	17,0	12 933	- 21,3
26.1	H. v. elektronischen Bauelementen und Leiterplatten	14 477	29,8	5 875	40,6	5,0	.	.

Noch: **6. Umsatz der Betriebe im Verarbeitenden Gewerbe Schleswig-Holstein nach Wirtschaftszweigen**
Februar 2011 [vorläufige Ergebnisse]

WZ 2008	Bezeichnung	Umsatz						
		insgesamt		darunter Auslandsumsatz				
				insgesamt			darunter Eurozone	
		Februar 2011	Verän- derung zum Vor- jahres- monat in %	Februar 2011		Verän- derung zum Vor- jahres- monat in %	Februar 2011	Verän- derung zum Vor- jahres- monat in %
1 000 Euro		1 000 Euro	Export- quote in %		1 000 Euro			
26.5	H. v. Mess-, Kontroll-, Navigations- u. ä. Instrumenten und Vorrichtungen; H. v. Uhren	52 275	19,7	32 681	62,5	23,1	9 980	10,9
26.51	H. v. Mess-, Kontroll-, Navigations- u. ä. Instrumenten und Vorrichtungen	52 275	19,7	32 681	62,5	23,1	9 980	10,9
26.7	H. v. optischen und fotografischen Instrumenten und Geräten	9 943	42,4	9 238	92,9	48,9	2 218	11,4
27	H. v. Elektromotoren, Generatoren, Transformatoren, Elektrizitätsverteilungs- und -schalteinrichtungen	50 252	17,9	22 414	44,6	24,6	7 776	33,5
27.1	H. v. Elektromotoren, Generatoren, Transformatoren, Elektrizitätsverteilungs- und -schalteinrichtungen	26 831	18,9	13 885	51,8	37,3	4 342	81,7
27.11	H. v. Elektromotoren, Generatoren und Transformatoren	12 280	46,6
27.12	H. v. Elektrizitätsverteilungs- und -schalteinrichtungen	14 551	2,5
27.4	H. v. elektrischen Lampen und Leuchten	3 682	3,3
27.9	H. v. sonstigen elektrischen Ausrüstungen und Geräten a. n. g.	15 318	21,2	5 164	33,7	3,1	1 706	- 21,9
28	H. v. nicht wirtschaftszweigspezifischen Maschinen	353 405	- 3,7	238 693	67,5	1,9	104 915	- 12,3
28.1	H. v. nicht wirtschaftszweigspezifischen Maschinen	208 577	- 15,1	139 021	66,7	- 14,8	68 105	- 26,8
28.11	H. v. Verbrennungsmotoren und Turbinen (ohne Motoren für Luft- und Straßenfahrzeuge)
28.13	H. v. Pumpen und Kompressoren a. n. g.	55 103	- 9,5	36 724	66,6	- 6,4	22 774	1,6
28.15	H. v. sonstigen nicht wirtschaftszweigspezifischen Maschinen	31 951	26,3
28.2	H. v. sonstigen nicht wirtschaftszweigspezifischen Maschinen	72 114	2,8	50 955	70,7	21,7	21 168	23,4
28.22	H. v. Hebezeugen und Fördermitteln	37 764	- 5,6
28.29	H. v. sonstigen nicht wirtschaftszweigspezifischen Maschinen a. n. g.	31 173	16,1	22 382	71,8	79,6	9 633	67,1
28.4	H. v. Werkzeugmaschinen
28.9	H. v. Maschinen für sonstige bestimmte Wirtschaftszweige	60 910	42,7	38 777	63,7	68,1	11 140	54,0
28.93	H. v. Maschinen für die Nahrungs- und Genussmittel-erzeugung und die Tabakverarbeitung	18 377	54,2	10 189	55,4	86,1	.	.
28.99	H. v. Maschinen für sonstige bestimmte Wirtschaftszweige a. n. g.	19 501	38,3	9 981	51,2	90,6	3 337	.
29	H. v. Kraftwagen und Kraftwagenteilen	35 382	- 16,2	8 677	24,5	- 53,7	5 594	- 62,9
29.2	H. v. Karosserien, Aufbauten und Anhängern	17 310	- 5,6	3 233	18,7	.	.	.
29.3	H. v. Teilen und Zubehör für Kraftwagen	18 072	- 24,3	5 444	30,1	.	.	.
30	Sonstiger Fahrzeugbau	36 380	- 49,2	17 916	49,2	- 70,4	4 578	.
30.1	Schiff- und Bootsbau	6 064	.	1 631	26,9	.	.	.
31	H. v. Möbeln	8 898	9,0	1 979	22,2	20,8	1 654	.
32	H. v. sonstigen Waren	153 198	17,5	80 413	52,5	14,1	26 520	- 6,0
32.5	H. v. medizinischen und zahnmedizinischen Apparaten und Materialien	137 086	15,3	75 311	54,9	13,9	24 031	- 5,1

Noch: **6. Umsatz der Betriebe im Verarbeitenden Gewerbe Schleswig-Holstein nach Wirtschaftszweigen**
Februar 2011 [vorläufige Ergebnisse]

WZ 2008	Bezeichnung	Umsatz						
		insgesamt		darunter Auslandsumsatz				
				insgesamt			darunter Eurozone	
		Februar 2011	Verän- derung zum Vor- jahres- monat in %	Februar 2011		Verän- derung zum Vor- jahres- monat in %	Februar 2011	Verän- derung zum Vor- jahres- monat in %
1 000 Euro		1 000 Euro	Export- quote in %		1 000 Euro			
33	Reparatur und Installation von Maschinen und Ausrüstungen	89 024	189,1	3 223	3,6	- 24,8	1 960	- 37,0
33.1	Reparatur von Metallerzeugnissen, Maschinen und Ausrüstungen	71 969	290,3	480	0,7	- 68,8	.	.
33.12	Reparatur von Maschinen
33.15	Reparatur und Instandhaltung von Schiffen, Booten und Yachten	1 807	- 46,1
33.2	Installation von Maschinen und Ausrüstungen a. n. g.	17 054	38,0	2 743	16,1	- 0,1	.	.
	Verarbeitendes Gewerbe insgesamt¹	2 249 979	10,3	936 867	41,6	9,9	400 650	- 7,1
A	Vorleistungsgüterproduzent	610 587	17,5	287 748	47,1	22,1	131 195	23,4
B	Investitionsgüterproduzent	730 451	2,9	387 570	53,1	- 10,0	154 297	- 33,5
GG	Gebrauchsgüterproduzent	21 370	7,5
VG	Verbrauchsgüterproduzent	643 343	9,7	171 200	26,6	28,1	101 564	38,3
EN	Energie	244 228	19,7

¹einschließlich Bergbau und Gewinnung von Steinen und Erden

**7. Beschäftigte und Umsatz der fachlichen Betriebsteile im Verarbeitenden Gewerbe
Schleswig-Holstein nach Wirtschaftszweigen Februar 2011 [vorläufige Ergebnisse]**

WZ 2008	Bezeichnung	Fachliche Betriebsteile		Beschäftigte		Umsatz aus Eigenerzeugung						
						insgesamt		darunter Auslandsumsatz				
		insgesamt		darunter Eurozone								
		Februar			Veränderung zum Vor- jahres- monat in %	Februar 2011	Veränderung zum Vor- jahres- monat in %	Februar 2011		Veränderung zum Vor- jahres- monat in %	Februar 2011	Veränderung zum Vor- jahres- monat in %
2011	2010	2011	1 000 Euro	1 000 Euro		Export- quote in %		1 000 Euro				
Anzahl												
B	Bergbau und Gewinnung von Steinen und Erden	4	4	236	1,7
06	Gewinnung von Erdöl und Erdgas	1	1
08	Gewinnung von Steinen und Erden, sonstiger Bergbau	3	3
C	Verarbeitendes Gewerbe	759	768	95 118	-1,0	1 989 309	8,4	850 482	42,8	7,8	346 658	-12,0
10	H. v. Nahrungs- und Futtermitteln	137	134	14 219	3,2	349 647	10,4	89 215	25,5	32,4	50 882	18,0
10.1	Schlachten und Fleischverarbeitung	21	23	2 370	-0,8	74 280	-2,9	17 167	23,1	98,2	6 486	14,3
10.11	Schlachten (ohne Schlachten von Geflügel)	7	8	412	-10,2	28 728	-16,6	7 159	24,9	.	.	.
10.13	Fleischverarbeitung	14	15	1 958	1,5	45 552	8,3	10 008	22,0	.	.	.
10.2	Fischverarbeitung	7	7	897	-0,6	22 573	12,9	2 761	12,2	47,2	.	.
10.3	Obst- und Gemüseverarbeitung	11	10	1 109	4,8	16 108	10,3	1 646	10,2	-11,4	.	.
10.39	Sonstige Verarbeitung von Obst und Gemüse	8	7	993	5,3	14 613	10,4
10.5	Milchverarbeitung	11	11	844	7,8	77 079	36,2	27 364	35,5	38,8	21 222	41,3
10.51	Milchverarbeitung (ohne H. v. Speiseeis)	10	10
10.7	H. v. Back- und Teigwaren	34	32	3 393	1,4	31 726	16,3
10.71	H. v. Backwaren (ohne Dauerbackwaren)	30	28
10.8	H. v. sonstigen Nahrungsmitteln	37	35	4 152	5,1	75 731	-6,1	20 487	27,1	1,1	10 843	-8,1
10.82	H. v. Süßwaren (ohne Dauerbackwaren)	14	14	2 217	9,3	32 042	-3,2	8 581	26,8	-6,3	5 730	-21,6
10.89	H. v. sonstigen Nahrungsmitteln a. n. g.	13	12	863	2,1	16 736	-4,1	7 247	43,3	-2,5	2 543	-21,6
10.9	H. v. Futtermitteln	11	11	650	16,1	30 884	32,9	6 985	22,6	69,1	.	.
10.91	H. v. Futtermitteln für Nutztiere	7	7	.	.	29 126
10.92	H. v. Futtermitteln für sonstige Tiere	4	4	.	.	1 758
11	Getränkeherstellung	12	11	960	11,8	25 111	28,3
11.07	H. v. Erfrischungsgetränken; Gewinnung natürlicher Mineralwässer	8	7	592	19,4	16 047	30,5	-	-	.	-	.
12	Tabakverarbeitung	1	1
13	H. v. Textilien	11	11	742	-2,9	10 488	19,9	3 684	35,1	21,0	2 425	25,2
13.9	H. v. sonstigen Textilwaren	9	9
13.92	H. v. konfektionierten Textilwaren (ohne Bekleidung)	4	4	202	-8,2	2 022	5,9	262	13,0	.	262	.
14	H. v. Bekleidung	2	2

**Noch: 7. Beschäftigte und Umsatz der fachlichen Betriebsteile im Verarbeitenden Gewerbe
Schleswig-Holstein nach Wirtschaftszweigen Februar 2011 [vorläufige Ergebnisse]**

WZ 2008	Bezeichnung	Fachliche Betriebsteile		Beschäftigte		Umsatz aus Eigenerzeugung						
						insgesamt		darunter Auslandsumsatz				
		insgesamt		darunter Eurozone								
		Februar			Veränderung zum Vor- jahres- monat in %	Februar 2011	Veränderung zum Vor- jahres- monat in %	Februar 2011		Veränderung zum Vor- jahres- monat in %	Februar 2011	Veränderung zum Vor- jahres- monat in %
2011	2010	2011	1 000 Euro	1 000 Euro		Export- quote in %		1 000 Euro				
Anzahl												
16	H. v. Holz-, Flecht-, Korb- und Korkwaren (ohne Möbel)	9	10	670	- 4,4	9 326	6,7	3 588	38,5	11,6	2 275	- 7,0
16.2	H. v. sonstigen Holz-, Kork-, Flecht- und Korbwaren (ohne Möbel)	7	8
16.23	H. v. sonstigen Konstruktionsteilen, Fertigbauteilen, Ausbauelementen und Fertigteilbauten aus Holz	5	5	303	8,6	1 980	19,3
17	H. v. Papier, Pappe und Waren daraus	20	20	3 839	0,3	83 901	8,0	35 035	41,8	12,4	21 000	41,3
17.1	H. v. Holz- und Zellstoff, Papier, Karton und Pappe	5	5	1 108	- 1,4	42 727	8,6	25 360	59,4	11,7	16 988	47,8
17.12	H. v. Papier, Karton und Pappe	5	5	1 108	- 1,4	42 727	8,6	25 360	59,4	11,7	16 988	47,8
17.2	H. v. Waren aus Papier, Karton und Pappe	15	15	2 731	1,1	41 174	7,4	9 675	23,5	14,4	4 012	19,3
17.21	H. v. Wellpapier und -pappe sowie von Verpackungsmitteln aus Papier, Karton und Pappe	8	8	1 263	- 0,9	27 130	8,3	5 670	20,9	32,3	1 595	64,6
18	H. v. Druckerzeugnissen; Vervielfältigung von bespielten Ton-, Bild- und Datenträgern	30	32	4 053	- 9,1	62 491	1,5	9 807	15,7	9,7	5 705	7,7
18.1	H. v. Druckerzeugnissen	30	32	4 053	- 9,1	62 491	1,5	9 807	15,7	9,7	5 705	7,7
18.12	Drucken a. n. g.	21	22	3 318	- 9,0	53 851	4,7	9 807	18,2	9,7	5 705	7,7
18.14	Binden von Druckerzeugnissen und damit verbundene Dienstleistungen	3	4	-	-	.	-	.
19	Kokerei und Mineralölverarbeitung	4	4	690	- 3,1
20	H. v. chemischen Erzeugnissen	58	58	4 939	0,1	227 356	29,3	123 289	54,2	33,5	53 702	44,6
20.1	H. v. chemischen Grundstoffen, Düngemitteln und Stickstoffverbindungen, Kunststoffen in Primärformen und synthetischem Kautschuk in Primärformen	27	26	2 558	- 0,8	165 506	32,6	86 849	52,5	26,5	38 348	39,0
20.12	H. v. Farbstoffen und Pigmenten	4	4	541	- 4,9	15 880	21,2	7 098	44,7	10,4	4 330	28,5
20.14	H. v. sonstigen organischen Grundstoffen und Chemikalien	7	7	802	- 13,1	75 725	16,6	31 590	41,7	0,4	14 359	7,3
20.16	H. v. Kunststoffen in Primärformen	5	5	573	52,8	23 887	95,2	17 130	71,7	109,3	.	.
20.3	H. v. Anstrichmitteln, Druckfarben und Kittens	5	5	389	2,1	10 031	29,5	5 923	59,1	.	2 596	.
20.4	H. v. Seifen, Wasch-, Reinigungs- und Körperpflegemitteln sowie von Duftstoffen	7	8	290	- 7,6	6 471	- 19,1	2 983	46,1	1,9	2 014	76,2

**Noch: 7. Beschäftigte und Umsatz der fachlichen Betriebsteile im Verarbeitenden Gewerbe
Schleswig-Holstein nach Wirtschaftszweigen Februar 2011 [vorläufige Ergebnisse]**

WZ 2008	Bezeichnung	Fachliche Betriebsteile		Beschäftigte		Umsatz aus Eigenerzeugung							
						insgesamt		darunter Auslandsumsatz					
		insgesamt		insgesamt				darunter Eurozone					
						Februar			Veränderung zum Vor- jahres- monat in %	Februar 2011	Veränderung zum Vor- jahres- monat in %	Februar 2011	
2011	2010	2011	1 000 Euro	1 000 Euro	Export- quote in %	1 000 Euro	1 000 Euro						
Anzahl													
20.5	H. v. sonstigen chemischen Erzeugnissen	15	15	1 080	2,5	33 991	34,6	21 764	64,0	46,6	8 582	53,1	
20.59	H. v. sonstigen chemischen Erzeugnissen a. n. g.	13	13	
21	H. v. pharmazeutischen Erzeugnissen	15	14	5 164	2,5	153 701	6,5	50 737	33,0	19,6	17 640	90,8	
21.2	H. v. pharmazeutischen Spezialitäten und sonstigen pharmazeutischen Erzeugnissen	14	13	
22	H. v. Gummi- und Kunststoffwaren	54	59	5 246	-2,6	80 503	2,1	35 001	43,5	12,3	15 544	-1,1	
22.1	H. v. Gummiwaren	12	12	1 515	23,2	17 153	29,0	7 337	42,8	23,2	4 969	11,9	
22.19	H. v. sonstigen Gummiwaren	11	11	
22.2	H. v. Kunststoffwaren	42	47	3 731	-10,2	63 350	-3,4	27 663	43,7	9,7	10 575	-6,3	
22.21	H. v. Platten, Folien, Schläuchen und Profilen aus Kunststoffen	8	9	350	-1,1	3 003	-17,7	1 463	48,7	-37,1	692	-25,2	
22.22	H. v. Verpackungsmitteln aus Kunststoffen	6	7	458	-27,9	8 314	-21,3	
22.23	H. v. Baubedarfsartikeln aus Kunststoffen	6	6	619	6,2	5 071	-12,1	
22.29	H. v. sonstigen Kunststoffwaren	22	25	2 304	-10,8	46 962	3,0	24 062	51,2	26,9	8 014	1,7	
23	H. v. Glas und Glaswaren, Keramik, Verarbeitung von Steinen und Erden	21	20	2 268	-0,3	33 760	35,4	12 280	36,4	38,3	7 299	66,1	
23.1	H. v. Glas und Glaswaren	9	8	935	4,2	16 348	25,8	6 084	37,2	43,0	3 713	91,1	
23.19	Herstellung, Veredlung und Bearbeitung von sonstigem Glas einschließlich technischen Glaswaren	4	4	270	-0,4	6 895	38,8	4 185	60,7	.	2 166	.	
23.6	H. v. Erzeugnissen aus Beton, Zement und Gips	7	7	580	-3,0	7 688	50,7	
23.9	H. v. Schleifkörpern und Schleifmitteln auf Unterlage sowie sonstigen Erzeugnissen aus nichtmetallischen Mineralien a. n. g.	4	4	
24	Metallerzeugung und -bearbeitung	12	13	982	-5,8	8 021	-27,8	2 216	27,6	-35,7	1 320	-42,0	
24.5	Gießereien	8	8	814	1,2	5 813	14,7	
25	H. v. Metallerzeugnissen	57	62	5 063	-9,9	57 617	0,4	20 843	36,2	-0,6	8 746	6,1	
25.1	Stahl- und Leichtmetallbau	13	14	791	-1,1	7 479	1,0	
25.11	H. v. Metallkonstruktionen	8	9	588	0,2	6 576	4,0	
25.12	H. v. Ausbauelementen aus Metall	5	5	203	-4,7	903	-16,3	
25.4	H. v. Waffen und Munition	3	4	

**Noch: 7. Beschäftigte und Umsatz der fachlichen Betriebsteile im Verarbeitenden Gewerbe
Schleswig-Holstein nach Wirtschaftszweigen Februar 2011 [vorläufige Ergebnisse]**

WZ 2008	Bezeichnung	Fachliche Betriebsteile		Beschäftigte		Umsatz aus Eigenerzeugung						
						insgesamt		darunter Auslandsumsatz				
		Februar			Veränderung zum Vor- jahres- monat in %	Februar 2011	Veränderung zum Vor- jahres- monat in %	insgesamt		darunter Eurozone		
		2011	2010	2011				Februar 2011	Veränderung zum Vor- jahres- monat in %	Februar 2011	Veränderung zum Vor- jahres- monat in %	Februar 2011
Anzahl			1 000 Euro	Veränderung zum Vor- jahres- monat in %	1 000 Euro	Export- quote in %	Veränderung zum Vor- jahres- monat in %	1 000 Euro	Veränderung zum Vor- jahres- monat in %			
25.5	H. v. Schmiede-, Press-, Zieh- und Stanzteilen, gewalzten Ringen und pulvermetallurgischen Erzeugnissen	5								6	321	- 16,6
25.6	Oberflächenveredlung und Wärmebehandlung; Mechanik a. n. g.	11	9	934	16,9	7 384	40,8	821	11,1	36,7	.	.
25.61	Oberflächenveredlung und Wärmebehandlung	4	4	403	0,5	3 348	31,6	703	21,0	.	.	.
25.62	Mechanik a. n. g.	7	5	531	33,4	4 036	49,4	118	2,9	.	.	.
25.7	H. v. Schneidwaren, Werkzeugen, Schlössern und Beschlägen aus unedlen Metallen	8	9	827	- 27,6	7 873	22,5	3 444	43,7	26,9	1 009	31,4
25.9	H. v. sonstigen Metallwaren	15	17	1 340	- 1,0	16 090	0,4	3 908	24,3	4,8	2 504	29,2
25.93	H. v. Drahtwaren, Ketten und Federn	3	4	268	- 4,3	2 109	13,3	1 255	59,5	22,4	787	24,9
25.99	H. v. sonstigen Metallwaren a. n. g.	9	9	657	1,5	6 173	26,4	1 212	19,6	97,9	1 002	183,0
26	H. v. Datenverarbeitungsgeräten, elektronischen und optischen Erzeugnissen	36	35	4 589	5,2	65 738	18,5	42 013	63,9	21,3	11 800	- 19,8
26.1	H. v. elektronischen Bauelementen und Leiterplatten	6	6	922	17,8	14 395	29,9	5 834	40,5	5,5	.	.
26.3	H. v. Geräten und Einrichtungen der Telekommunikationstechnik	4	4
26.5	H. v. Mess-, Kontroll-, Navigations- u. ä. Instrumenten und Vorrichtungen; H. v. Uhren	20	19	2 515	8,3	36 381	31,5	23 992	65,9	33,5	7 919	21,2
26.51	H. v. Mess-, Kontroll-, Navigations- u. ä. Instrumenten und Vorrichtungen	20	19	2 515	8,3	36 381	31,5	23 992	65,9	33,5	7 919	21,2
26.7	H. v. optischen und fotografischen Instrumenten und Geräten	4	3	541	20,2	9 708	45,1	9 057	93,3	.	2 205	.
27	H. v. elektrischen Ausrüstungen	41	41	3 533	5,0	48 954	21,1	22 306	45,6	28,4	8 216	28,9
27.1	H. v. Elektromotoren, Generatoren, Transformatoren, Elektrizitätsverteilungs- und -schalteinrichtungen	19	19	1 730	1,1	25 234	25,5	14 366	56,9	49,3	4 977	63,2
27.11	H. v. Elektromotoren, Generatoren und Transformatoren	9	9	712	5,2	13 366	46,7	10 227	76,5	59,5	.	.
27.12	H. v. Elektrizitätsverteilungs- und -schalteinrichtungen	10	10	1 018	- 1,6	11 868	8,0	4 139	34,9	28,9	.	.
27.3	H. v. Kabeln und elektrischem Installationsmaterial	4	4
27.4	H. v. elektrischen Lampen und Leuchten	5	6	209	- 16,4	2 250	- 10,2	746	33,2	42,2	431	67,2

Noch: 7. Beschäftigte und Umsatz der fachlichen Betriebsteile im Verarbeitenden Gewerbe
Schleswig-Holstein nach Wirtschaftszweigen Februar 2011 [vorläufige Ergebnisse]

WZ 2008	Bezeichnung	Fachliche Betriebsteile		Beschäftigte		Umsatz aus Eigenerzeugung						
						insgesamt		darunter Auslandsumsatz				
		insgesamt		insgesamt				darunter Eurozone				
						Februar		Veränderung zum Vor- jahres- monat in %	Februar 2011		Veränderung zum Vor- jahres- monat in %	Februar 2011
		2011	2010	2011	1 000 Euro	Veränderung zum Vor- jahres- monat in %	1 000 Euro		Export- quote in %	1 000 Euro		Veränderung zum Vor- jahres- monat in %
27.9	H. v. sonstigen elektrischen Aus- rüstungen und Geräten a. n. g.	11	10	1 307	16,6	16 986	22,0	5 437	32,0	- 2,7	1 930	- 20,8
28	Maschinenbau	109	112	16 327	- 4,9	297 603	- 0,1	198 898	66,8	3,7	85 572	- 13,2
28.1	H. v. nicht wirtschaftszweig- spezifischen Maschinen	36	37	6 888	- 9,3	161 239	- 12,2	106 249	65,9	- 14,1	50 982	- 31,0
28.11	H. v. Verbrennungsmotoren und Turbinen (ohne Motoren für Luft- und Straßenfahrzeuge)	2	3
28.13	H. v. Pumpen und Kompressoren a. n. g.	14	15	2 250	- 21,7	36 841	- 7,8	25 209	68,4	- 3,3	12 674	12,2
28.14	H. v. Armaturen a. n. g.	10	9	1 234	-	22 459	10,9	14 013	62,4	17,1	3 995	29,8
28.2	H. v. sonstigen nicht wirtschafts- zweigspezifischen Maschinen	33	33	4 668	- 1,4	67 625	4,4	44 749	66,2	21,3	19 488	21,3
28.22	H. v. Hebezeugen und Fördermitteln	10	11	1 636	- 4,2	33 277	- 3,5
28.29	H. v. sonstigen nicht wirtschaftszweigspezifischen Maschinen a. n. g.	14	13	2 518	4,0	28 206	18,4	19 223	68,2	85,7	8 203	71,3
28.4	H. v. Werkzeugmaschinen	7	7
28.9	H. v. Maschinen für sonstige bestimmte Wirtschaftszweige	31	33	3 704	- 4,5	59 326	38,2	40 438	68,2	51,6	11 713	69,5
28.92	H. v. Bergwerks-, Bau- und Baustoffmaschinen	6	7	571	- 4,4	12 472	- 4,5	10 291	82,5	- 6,8	5 403	152,1
28.93	H. v. Maschinen für die Nahrungs- und Genussmittel- erzeugung und die Tabakverarbeitung	8	8	1 201	-	17 121	58,0	8 993	52,5	104,3	.	.
28.99	H. v. Maschinen für sonstige bestimmte Wirtschafts- zweige a. n. g.	13	15	1 499	- 8,1	20 128	22,8	13 025	64,7	28,5	4 035	28,9
29	H. v. Kraftwagen und Kraftwagenteilen	10	10	3 538	- 1,1	32 884	- 14,7	8 222	25,0	- 54,4	5 441	- 62,9
29.2	H. v. Karosserien, Aufbauten und Anhängern	5	5	1 187	- 0,7	14 435	163,0	2 115	14,7	1,9	.	.
29.3	H. v. Teilen und Zubehör für Kraftwagen	4	4
30	Sonstiger Fahrzeugbau	15	11	5 343	6,9	28 956	- 59,2	14 813	51,2	- 76,6	4 231	.
30.1	Schiff- und Bootsbau	9	5	3 791	10,4	2 365
30.11	Schiffbau (ohne Boots- und Yachtbau)	5	3	3 150
30.12	Boots- und Yachtbau	4	2	641
31	H. v. Möbeln	9	8	827	2,6	6 944	14,4	1 491	21,5	22,6	1 276	87,0
31.01	H. v. Büro- und Ladenmöbeln	3	4	115	10,6	1 044	- 18,8
32	H. v. sonstigen Waren	24	24	6 423	- 2,3	94 277	6,2	71 569	75,9	9,5	21 780	- 15,5
32.5	H. v. medizinischen und zahn- medizinischen Apparaten und Materialien	17	17	5 265	- 2,4	78 687	2,2	63 870	81,2	7,8	19 295	- 14,9

**Noch: 7. Beschäftigte und Umsatz der fachlichen Betriebsteile im Verarbeitenden Gewerbe
Schleswig-Holstein nach Wirtschaftszweigen Februar 2011 [vorläufige Ergebnisse]**

WZ 2008	Bezeichnung	Fachliche Betriebsteile		Beschäftigte		Umsatz aus Eigenerzeugung						
						insgesamt		darunter Auslandsumsatz				
		insgesamt		darunter Eurozone								
		Februar			Veränderung zum Vor- jahres- monat in %	Februar 2011	Veränderung zum Vor- jahres- monat in %	Februar 2011		Veränderung zum Vor- jahres- monat in %	Februar 2011	Veränderung zum Vor- jahres- monat in %
2011	2010	2011	1 000 Euro	Export- quote in %				1 000 Euro	1 000 Euro			
Anzahl												
33	Reparatur und Installation von Maschinen und Ausrüstungen	72	76	5 199	- 2,5	114 924	57,3	20 693	18,0	- 29,4	9 463	- 21,0
33.1	Reparatur von Metallerzeug- nissen, Maschinen und Ausrüstungen	48	50	3 719	- 3,4	55 420	8,2	16 426	29,6	- 31,3	7 706	- 9,3
33.12	Reparatur von Maschinen	20	24	1 663	- 7,0	31 831	- 10,5	10 089	31,7	- 46,6	5 651	- 13,2
33.13	Reparatur von elektronischen und optischen Geräten	8	7	474	73,0	8 897	32,3	4 819	54,2	.	.	.
33.14	Reparatur von elektrischen Ausrüstungen	6	5	199	9,3	900	- 5,5	-	-	.	-	.
33.15	Reparatur und Instandhaltung von Schiffen, Booten und Yachten	7	7	417	- 49,0	2 169	- 39,5
33.2	Installation von Maschinen und Ausrüstungen a. n. g.	24	26	1 480	- 0,2	59 504	172,6	4 267	7,2	- 20,9	1 756	- 49,5
	Verarbeitendes Gewerbe insgesamt¹	763	772	95 354	- 1,0	2 030 266	9,2	850 816	41,9	7,8	346 986	- 11,9
A	Vorleistungsgüterproduzent	272	279	27 115	- 0,2	592 368	19,0	268 022	45,2	24,4	122 577	25,2
B	Investitionsgüterproduzent	264	270	40 207	- 2,6	615 320	- 0,3	343 385	55,8	- 13,2	135 993	- 36,6
GG	Gebrauchsgüterproduzent	18	16	1 700	4,3	18 105	13,1
VG	Verbrauchsgüterproduzent	204	202	25 545	0,5	586 632	6,9	149 097	25,4	18,8	75 174	20,5
EN	Energie	5	5	787	- 2,4	217 841	21,0

¹ einschließlich Bergbau und Gewinnung von Steinen und Erden

8. Auftragseingang der fachlichen Betriebsteile in ausgewählten Bereichen des Verarbeitenden Gewerbes Schleswig-Holstein Februar 2011 [vorläufige Ergebnisse]

WZ 2008	Bezeichnung	Fachliche Betriebs- teile	Auftragseingang					
			insgesamt			darunter aus dem Ausland		
						insgesamt		darunter Eurozone
			Februar 2011		Verän- derung zum Vor- jahres- monat in %	Februar 2011		Verän- derung zum Vor- jahres- monat in %
Anzahl	1 000 Euro	1 000 Euro	Verän- derung zum Vor- jahres- monat in %	1 000 Euro		Verän- derung zum Vor- jahres- monat in %		
13	H. v. Textilien	10
14	H. v. Bekleidung	2
17	H. v. Papier, Pappe und Waren daraus	19	83 281	- 1,8	34 375	- 6,8	19 886	19,4
20	H. v. chemischen Erzeugnissen	56	228 220	30,3	124 259	33,1	55 077	43,4
20.1	H. v. chemischen Grundstoffen, Düngemitteln und Stickstoffverbindungen, Kunststoffen in Primärformen und synthetischem Kautschuk in Primärformen	26	166 032	34,5	87 780	26,5	39 489	36,8
21	H. v. pharmazeutischen Erzeugnissen	15	157 311	8,0	53 800	19,9	19 403	70,9
24	Metallerzeugung und -bearbeitung	11	9 492	- 17,4	2 442	- 23,8	.	.
25	H. v. Metallerzeugnissen	54	58 752	0,5	20 230	- 10,4	9 068	- 37,1
26	H. v. Datenverarbeitungsgeräten, elektronischen und optischen Erzeugnissen	35	79 251	7,1	55 102	39,2	16 554	- 9,6
26.5	H. v. Mess-, Kontroll-, Navigations- u. ä. Instrumenten und Vorrichtungen; H. v. Uhren	19	46 082	26,3	33 130	64,1	8 351	- 2,4
27	H. v. elektrischen Ausrüstungen	41	50 868	0,4	21 597	5,8	8 754	13,2
27.1	H. v. Elektromotoren, Generatoren, Transformatoren, Elektrizitätsverteilungs- und -schalteinrichtungen	19	25 504	6,4	12 639	24,5	4 880	86,8
28	Maschinenbau	108	352 334	- 57,5	227 547	- 30,7	86 807	- 52,1
28.1	H. v. nicht wirtschaftszweigspezifischen Maschinen	36	180 904	- 74,0	114 495	- 53,1	55 406	- 66,8
28.2	H. v. sonstigen nicht wirtschaftszweigspezifischen Maschinen	33	73 482	63,3	46 678	97,5	19 121	141,3
28.9	H. v. Maschinen für sonstige bestimmte Wirtschaftszweige	30	73 517	- 0,9	44 816	- 6,5	7 507	48,8
29	H. v. Kraftwagen und Kraftwagenteilen	9	35 340	- 9,7	8 126	- 53,8	5 436	- 62,4
30	Sonstiger Fahrzeugbau	11	25 939	67,4	14 533	34,7	6 568	224,8
30.1	Schiff- und Bootsbau	5	1 312
	Zusammen	371	1 093 696	- 27,0	567 056	- 9,2	232 763	- 25,5