

# Statistische Berichte



Statistisches Amt  
für Hamburg und Schleswig-Holstein

Der Norden zählt

STATISTIKAMT NORD

E II 1 / E III 1 - m 3/12

14. Juni 2012

## Das Baugewerbe in Hamburg und Schleswig-Holstein im März 2012

Vorbereitende Baustellenarbeiten, Hoch- und Tiefbau (Bauhauptgewerbe) in Hamburg und Schleswig-Holstein  
Tätige Personen, geleistete Arbeitsstunden, Umsatz, Bruttoentgelte  
alle Betriebe (hochgerechnet<sup>1</sup>)  
und Auftragseingang

Merkmal	März 2011	Februar 2012	März 2012	Veränderung in % März 2012 gegenüber		Januar - März <sup>2</sup>		
				März 2011	Februar 2012	2011	2012	Veränderung in %
<b>Hamburg</b>								
Tätige Personen	9 189	8 767	<b>8 801</b>	- 4,2	0,4	9 026	8 793	- 2,6
Geleistete Arbeitsstunden (1 000)	844	581	<b>811</b>	- 3,9	39,6	2 049	2 059	0,5
Wohnungsbau	251	198	<b>273</b>	8,8	37,9	639	694	8,6
gewerbl. und industrieller Bau <sup>3</sup>	289	212	<b>271</b>	- 6,2	27,8	723	694	- 4,0
öffentlicher und Verkehrsbau	304	171	<b>267</b>	- 12,2	56,1	687	671	- 2,3
Baugewerblicher Umsatz (1 000 Euro)	137 637	84 400	<b>133 903</b>	- 2,7	58,7	332 229	321 547	- 3,2
Wohnungsbau	27 394	22 712	<b>35 178</b>	28,4	54,9	58 148	80 279	38,1
gewerbl. und industrieller Bau <sup>3</sup>	62 742	40 417	<b>63 556</b>	1,3	57,3	173 882	162 235	- 6,7
öffentlicher und Verkehrsbau	47 501	21 271	<b>35 169</b>	- 26,0	65,3	100 199	79 033	- 21,1
Bruttoentgelte (1 000 Euro)	26 052	22 346	<b>23 874</b>	- 8,4	6,8	71 297	69 590	- 2,4
Auftragseingang (1 000 Euro)	85 322	71 757	<b>77 737</b>	- 8,9	8,3	268 091	210 475	- 21,5
Wohnungsbau	17 270	12 053	<b>8 218</b>	- 52,4	- 31,8	39 471	34 050	- 13,7
gewerbl. und industrieller Bau <sup>3</sup>	33 338	36 980	<b>41 110</b>	23,3	11,2	156 819	103 905	- 33,7
öffentlicher und Verkehrsbau	34 714	22 724	<b>28 409</b>	- 18,2	25,0	71 801	72 520	1,0
<b>Schleswig-Holstein</b>								
Tätige Personen	21 695	21 645	<b>21 949</b>	1,2	1,4	20 916	21 772	4,1
Geleistete Arbeitsstunden (1 000)	2 361	1 337	<b>2 301</b>	- 2,5	72,1	5 336	5 192	- 2,7
Wohnungsbau	1 207	771	<b>1 182</b>	- 2,1	53,3	2 819	2 799	- 0,7
gewerbl. und industrieller Bau <sup>3</sup>	579	331	<b>573</b>	- 1,0	73,1	1 299	1 311	0,9
öffentlicher und Verkehrsbau	575	235	<b>546</b>	- 5,0	132,3	1 218	1 082	- 11,2
Baugewerblicher Umsatz (1 000 Euro)	183 170	121 635	<b>210 751</b>	15,1	73,3	409 610	446 553	9,0
Wohnungsbau	90 491	69 480	<b>97 639</b>	7,9	40,5	198 137	224 063	13,1
gewerbl. und industrieller Bau <sup>3</sup>	48 035	29 462	<b>69 070</b>	43,8	134,4	116 237	130 360	12,2
öffentlicher und Verkehrsbau	44 644	22 693	<b>44 042</b>	- 1,3	94,1	95 236	92 130	- 3,3
Bruttoentgelte (1 000 Euro)	45 910	37 412	<b>46 141</b>	0,5	23,3	118 488	126 866	7,1
Auftragseingang (1 000 Euro)	122 573	78 172	<b>111 167</b>	- 9,3	42,2	246 390	284 751	15,6
Wohnungsbau	25 066	25 582	<b>34 936</b>	39,4	36,6	59 049	104 027	76,2
gewerbl. und industrieller Bau <sup>3</sup>	55 213	28 246	<b>38 452</b>	- 30,4	36,1	102 271	96 248	- 5,9
öffentlicher und Verkehrsbau	42 294	24 344	<b>37 779</b>	- 10,7	55,2	85 070	84 476	- 0,7

<sup>1</sup> ab März 2012 vorläufige Ergebnisse

<sup>2</sup> Tätige Personen = Durchschnitt der Monate

<sup>3</sup> Einschl. landwirtschaftl. Bau sowie Unternehmen der Bahn und Post.

**Hinweis:** Bundeszahlen veröffentlicht das Statistische Bundesamt in seiner Fachserie „Ausgewählte Zahlen für die Bauwirtschaft“.

Auskunft zu dieser Veröffentlichung: Bernd Reuter · Telefon: 0431 6895-9294 · E-Mail: bau@statistik-nord.de

Statistisches Amt für Hamburg und Schleswig-Holstein · Anstalt des öffentlichen Rechts · Post: 20453 Hamburg · E-Mail: poststelle@statistik-nord.de  
Internet: www.statistik-nord.de © Auszugsweise Vervielfältigung und Verbreitung mit Quellenangabe gestattet.

Hinweise ..... 4

**Tabellen**

**Hamburg**

1. Vorbereitende Baustellenarbeiten, Hoch und Tiefbau

1.1 Ergebnisse für den Monat März 2012 nach ausgewählten Wirtschaftszweigen  
 – Betriebe mit 20 und mehr tätigen Personen – ..... 7

1.2 Tätige Personen und Bruttoentgelte  
 – Alle Betriebe (hochgerechnet) – ..... 8

1.3 Arbeitstage, geleistete Arbeitsstunden in 1 000, baugewerblicher Umsatz in 1 000 Euro  
 – Alle Betriebe (hochgerechnet) – ..... 8

1.4 Geleistete Arbeitsstunden in 1 000, baugewerblicher Umsatz in 1 000 Euro  
 – Alle Betriebe (hochgerechnet) –

1.4.1 Gewerblicher und industrieller Bau ..... 9

1.4.2 Öffentlicher und Verkehrsbau ..... 9

1.5 Betriebe, tätige Personen und Bruttoentgelte  
 – Betriebe mit 20 und mehr tätigen Personen – ..... 10

1.6 Geleistete Arbeitsstunden in 1 000, Umsatz in 1 000 Euro  
 – Betriebe mit 20 und mehr tätigen Personen – ..... 10

1.7 Geleistete Arbeitsstunden in 1 000, baugewerblicher Umsatz in 1 000 Euro  
 – Betriebe mit 20 und mehr tätigen Personen –

1.7.1 Gewerblicher und industrieller Bau ..... 11

1.7.2 Öffentlicher und Verkehrsbau ..... 11

1.8 Auftragseingang und Auftragsbestand  
 – Betriebe mit 20 und mehr tätigen Personen – ..... 12

2. Bauinstallation und sonstiges Ausbaugewerbe  
 – Betriebe mit 20 und mehr tätigen Personen – ..... 13

## Schleswig-Holstein

3.	Vorbereitende Baustellenarbeiten, Hoch und Tiefbau	
3.1	Ergebnisse für den Monat März 2012 nach ausgewählten Wirtschaftszweigen – Betriebe mit 20 und mehr tätigen Personen –	15
3.2	Tätige Personen und Bruttoentgelte – Alle Betriebe (hochgerechnet) –	16
3.3	Arbeitstage, geleistete Arbeitsstunden in 1 000, baugewerblicher Umsatz in 1 000 Euro – Alle Betriebe (hochgerechnet) –	16
3.4	Geleistete Arbeitsstunden in 1 000, baugewerblicher Umsatz in 1 000 Euro – Alle Betriebe (hochgerechnet) –	
3.4.1	Gewerblicher und industrieller Bau	17
3.4.2	Öffentlicher und Verkehrsbau	17
3.5	Betriebe, tätige Personen und Bruttoentgelte – Betriebe mit 20 und mehr tätigen Personen –	18
3.6	Geleistete Arbeitsstunden in 1 000, Umsatz in 1 000 Euro – Betriebe mit 20 und mehr tätigen Personen –	18
3.7	Geleistete Arbeitsstunden in 1 000, baugewerblicher Umsatz in 1 000 Euro – Betriebe mit 20 und mehr tätigen Personen –	
3.7.1	Gewerblicher und industrieller Bau	19
3.7.2	Öffentlicher und Verkehrsbau	19
3.8	Auftragseingang und Auftragsbestand – Betriebe mit 20 und mehr tätigen Personen –	20
3.9	Ergebnisse für den Monat März 2012 nach Kreisen – Betriebe mit 20 und mehr tätigen Personen –	
3.9.1	Betriebe, tätige Personen, geleistete Arbeitsstunden und Bruttoentgelte	21
3.9.2	Baugewerblicher Umsatz, Auftragseingang	21
4.	Bauinstallation, Sonstiger Ausbau und Erschließung von Grundstücken, Bauträger – Betriebe mit 20 und mehr tätigen Personen –	
4.1	Bauinstallation und Sonstiger Ausbau	22
4.2	Ergebnisse für das 1. Vierteljahr 2012 nach ausgewählten Wirtschaftszweigen	22

## Grafiken

Tätige Personen, geleistete Arbeitsstunden und baugewerblicher Umsatz in Hamburg 2012 gegenüber 2011	6
Tätige Personen, geleistete Arbeitsstunden und baugewerblicher Umsatz in Schleswig-Holstein 2012 gegenüber 2011	14

## Hinweise

### Rechtsgrundlagen

Gesetz über die Statistik im Produzierenden Gewerbe (ProdGewStatG) in der Fassung der Bekanntmachung vom 21. März 2002 (BGBl. I S. 1181) geändert durch Artikel 4 des Gesetzes vom 17. März 2009 (BGBl. I S. 550), in Verbindung mit dem Bundesstatistikgesetz (BStatG) vom 22. Januar 1987 (BGBl. I S. 462, 565), zuletzt geändert durch Artikel 3 des Gesetzes vom 07. September 2007 (BGBl. I S. 2246).

### Erhebungsbereich

Die Abgrenzung und Gliederung des Baugewerbes erfolgt nach der Klassifikation der Wirtschaftszweige, Ausgabe 2008 (WZ 2008).

### Vorbereitende Baustellenarbeiten, Hoch- und Tiefbau

- 41.20.1 Bau von Gebäuden (ohne Fertigteilbau)
- 41.20.2 Errichtung von Fertigteilbauten
- 42.11 Bau von Straßen
- 42.12 Bau von Bahnverkehrsstrecken
- 42.13 Brücken- und Tunnelbau
- 42.21 Rohrleitungstiefbau, Brunnenbau und Kläranlagenbau
- 42.22 Kabelnetzleitungstiefbau
- 42.91 Wasserbau
- 42.99 Sonstiger Tiefbau, anderweitig nicht genannt
- 43.11 Abbrucharbeiten
- 43.12 Vorbereitende Baustellenarbeiten
- 43.13 Test- und Suchbohrung nicht einzu-beziehen: Brunnenbau(s. 42.21) und Schachtbau(s. 43.99.9)
- 43.91.1 Dachdeckerei und Bauspenglerei
- 43.91.2 Zimmerei und Ingenieurholzbau
- 43.99.1 Gerüstbau
- 43.99.2 Schornstein-, Feuerungs- und Industrieofenbau
- 43.99.9 Baugewerbe, anderweitig nicht genannt

### Bauinstallation und sonstiges Ausbaugewerbe

- 43.21 Elektroinstallation
- 43.22 Gas-, Wasser-, Heizungs- sowie Lüftungs- und Klimainstallation
- 43.29.1 Dämmung gegen Kälte, Wärme, Schall und Erschütterung
- 43.29.9 Sonstige Bauinstallation, anderweitig nicht genannt
- 43.31 Anbringen von Stuckaturen, Gipserei und Verputzerei

- 43.32 Bautischlerei und -schlosserei
- 43.33 Fußboden-, Fliesen- und Plattenlegerei, Tapeziererei
- 43.34.1 Maler- und Lackierergewerbe
- 43.34.2 Glasergewerbe
- 43.39 Sonstiger Ausbau, anderweitig nicht genannt
- 41.10.1 Erschließung von unbebauten Grundstücken
- 41.10.2 Bauträger für Nichtwohngebäude
- 41.10.3 Bauträger für Wohngebäude

Zum Monatsbericht im Bereich Vorbereitende Baustellenarbeiten, Hoch- und Tiefbau sowie zum Vierteljährlichen Bericht im Bereich Bauinstallation und sonstiges Baugewerbe melden Baubetriebe von Unternehmen des Produzierenden Gewerbes mit 20 und mehr tätigen Personen, Baubetriebe mit 20 und mehr tätigen Personen von Unternehmen außerhalb des Produzierenden Gewerbes sowie Arbeitsgemeinschaften, soweit sich ihre Tätigkeit auf inländische Baustellen bezieht. Erfasst und nachgewiesen werden örtliche Einheiten (in der Regel nicht Baustellen) mit wirtschaftlichem Schwerpunkt im Baugewerbe.

Darüber hinaus werden für den Bereich Vorbereitende Baustellenarbeiten, Hoch- und Tiefbau die erhobenen Daten der monatlich meldenden Betriebe, mit Ausnahme der Auftragseingänge und Auftragsbestände, auf Ergebnisse für alle Betriebe hochgerechnet. Grundlage für die Hochrechnung ist das Verhältnis der Ergebnisse monatlich meldender Betriebe zu den Ergebnissen aller Betriebe im Bereich Vorbereitende Baustellenarbeiten, Hoch- und Tiefbau zur Ergänzungserhebung, Stichtag 30. Juni jeden Jahres.

### Tätige Personen

Nachgewiesen wird in den Tabellen für den Bereich Vorbereitende Baustellenarbeiten, Hoch- und Tiefbau der Beschäftigtenstand am Monatsende, bei größeren Zeiträumen der jeweilige Durchschnitt für die betreffenden Monate.

Der Beschäftigtenstand im Bereich Bauinstallation und sonstiges Baugewerbe bezieht sich auf das Ende der Berichtsvierteljahre, bei Jahresangaben auf den Durchschnitt der Vierteljahresergebnisse.

### Bruttoentgelte (Lohn- und Gehaltssumme)

Summe der Bruttobezüge (Bar- und Sachbezüge) einschl. der Arbeitnehmeranteile, jedoch ohne die Arbeitgeberanteile zur Sozialversicherung (Kranken-, Renten- und Arbeitslosenversicherung). Nicht eingeschlossen sind auch Beiträge zu den Sozialkassen des Baugewerbes, Winterbau-Umlage, Aufwendungen für die betriebliche Alters-, Invaliditäts- und Hinterbliebenenversorgung sowie gezahltes Vorruhestandsgeld.

## Geleistete Arbeitsstunden

Alle auf Baustellen, Bauhöfen und in Werkstätten im Bundesgebiet tatsächlich geleisteten Arbeitsstunden, gleichgültig ob sie von Lohnempfängern, Polieren, Schachtmeistern und Meistern, von Inhabern, Familienangehörigen, Angestellten oder Auszubildenden erbracht wurden.

Nicht einbezogen sind die für Bürotätigkeit geleisteten Arbeitsstunden.

## Umsatz (ohne Umsatzsteuer)

Die dem Finanzamt für die Umsatzsteuer zu meldenden steuerbaren (steuerpflichtigen und steuerfreien) Beträge für die im Bundesgebiet getätigten Leistungen, einschließlich Umsatz aus Nachunternehmer Tätigkeit und der Vergabe von Teilleistungen an Nachunternehmer. Hierzu zählen auch Anzahlungen für Teilleistungen oder Vorauszahlungen vor Ausführung der entsprechenden Lieferungen oder Leistungen, die gem. § 13 Umsatzsteuergesetz zu versteuern sind.

Neben dem baugewerblichen Umsatz (Umsatz aus Bauleistungen) enthält der Gesamtumsatz sonstige Umsätze, die in der eigenen Bauleistung nicht abgerechnet wurden. Hierbei handelt es sich vorwiegend um Umsätze aus Handelsware, Umsätze aus sonstigen eigenen Erzeugnissen (Baustoffen, Betonwaren u. Ä.), Umsätze aus Lohnarbeiten für Dritte, Dienstleistungen, Vermietung und Verpachtung.

## Auftragseingang

Als Auftragseingang gilt die Summe aller im Berichtszeitraum eingegangenen und vom Betrieb fest akzeptierten Bauaufträge im Inland entsprechend der Verdingungsordnung für Bauleistungen ohne Umsatzsteuer. Anzugeben sind nur Auftragseingänge, die vom Betrieb selbst ausgeführt werden. Die an Nachunternehmer zu vergebenden Teile von Bauaufträgen bleiben somit in der eigenen Meldung des Betriebes unberücksichtigt.

## Auftragsbestand

Zum Auftragsbestand rechnet der Wert (ohne Umsatzsteuer) aller fest angenommenen, aber noch nicht ausgeführten Bauaufträge bzw. Auftragsteile im Inland am Ende des Berichtsvierteljahres, ohne an Nachunternehmer vergebene Aufträge. Bei der Ermittlung des Auftragsbestandes ist vom Wert bereits im Bau befindlicher Projekte der Teil abzusetzen, der produktionstechnisch schon fertiggestellt ist.

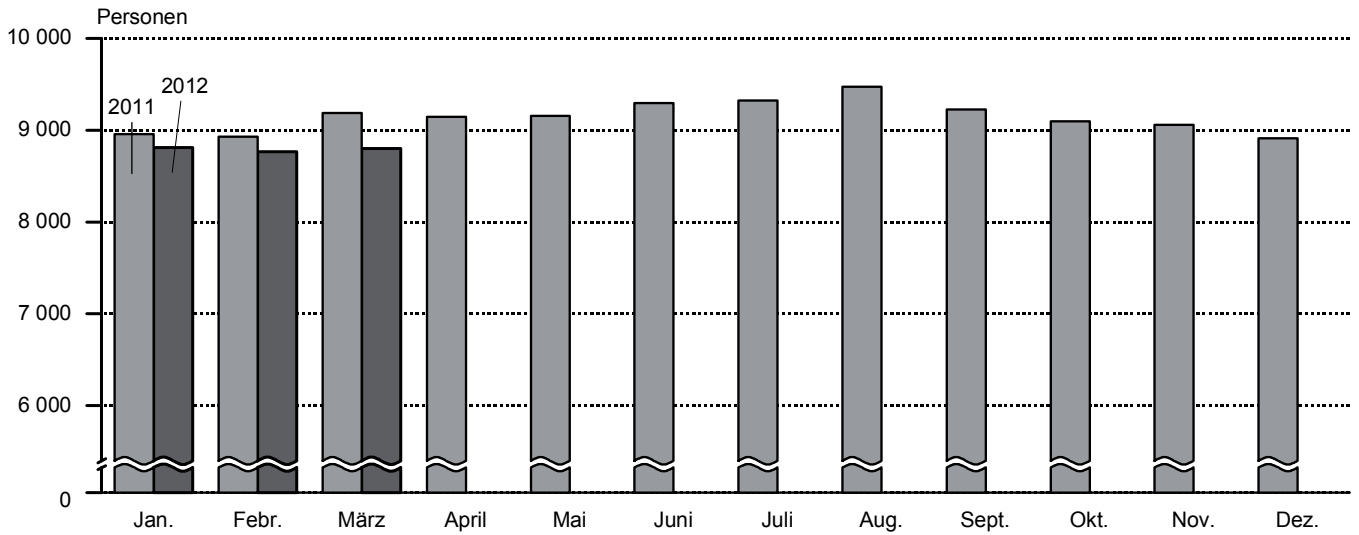
## Zeichen und Abkürzungen

- = nichts vorhanden
- 0 = Weniger als die Hälfte von 1 in der letzten besetzten Stelle, jedoch mehr als nichts
- = Zahlenwert unbekannt oder geheim zu halten
- ... = Angabe fällt später an
- a. n. g. = anderweitig nicht genannt
- o. a. S. = ohne ausgeprägten Schwerpunkt
- r = berichtigte Zahl
- u. Ä. = und Ähnliche

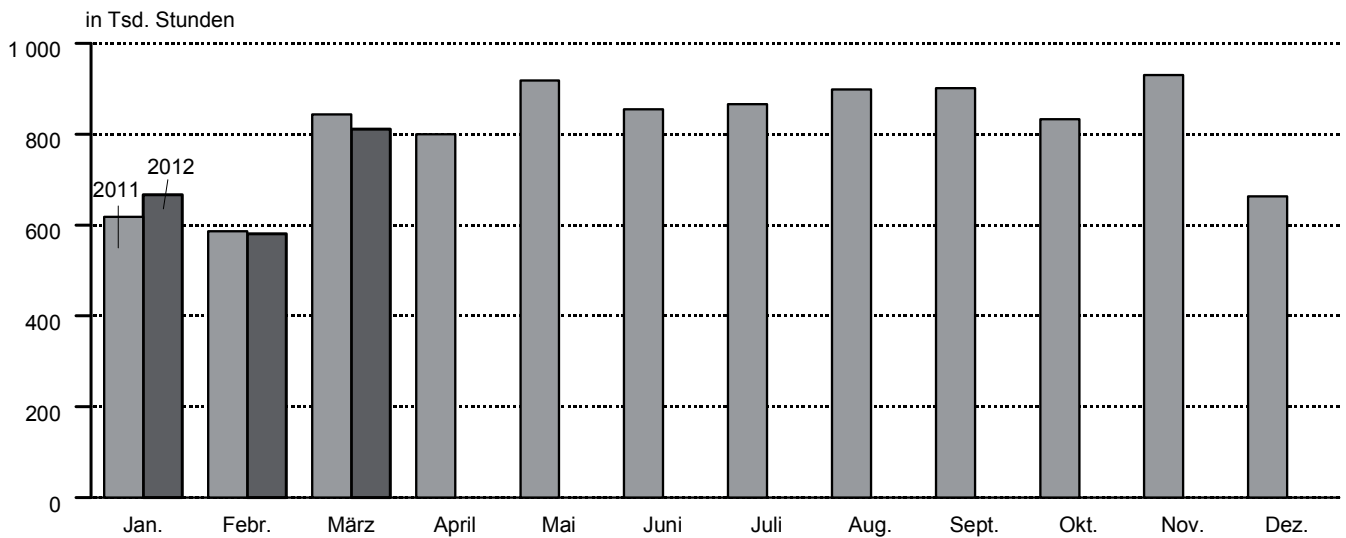
Abweichungen in den Summen sind auf Runden der Zahlen zurückzuführen.

Ergebnisse der jährlich im Juni stattfindenden Ergänzungserhebung im Bereich Vorbereitende Baustellenarbeiten, Hoch- und Tiefbau und der bei Betrieben mit 10 und mehr tätigen Personen im Bereich Bauinstallation, sonstiges Baugewerbe durchgeführten Jährlichen Erhebung werden in dem Statistischen Bericht E II 2/E III 2 - j veröffentlicht.

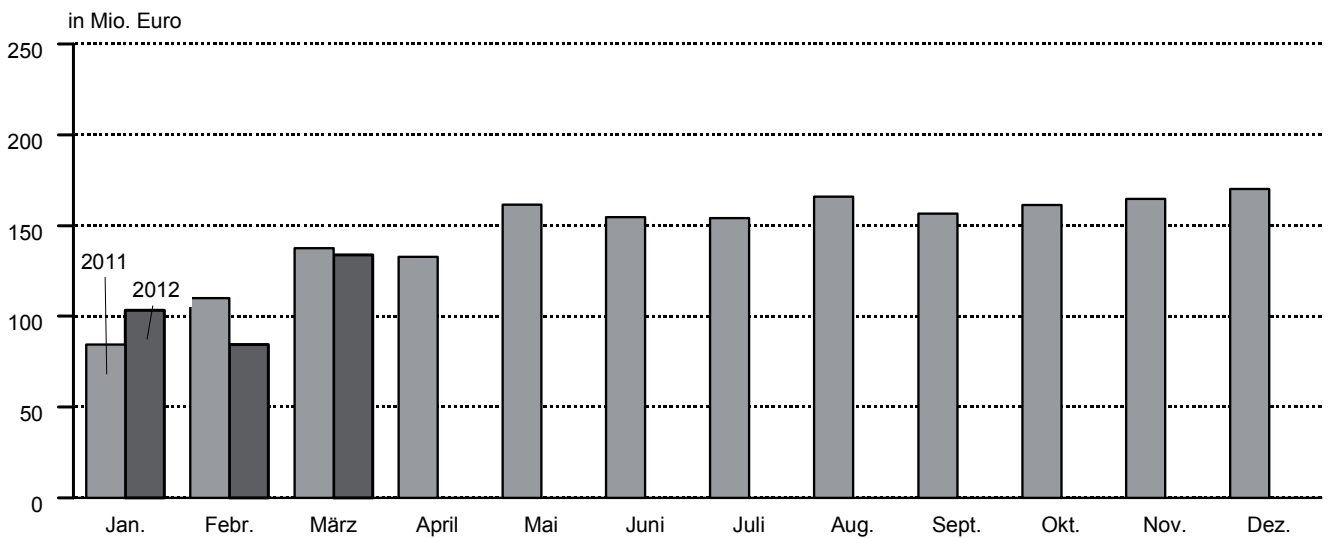
**Vorbereitende Baustellenarbeiten, Hoch- und Tiefbau in Hamburg, 2012 gegenüber 2011  
– alle Betriebe (hochgerechnet<sup>1</sup>) –  
Tätige Personen**



**Geleistete Arbeitsstunden**



**Baugewerblicher Umsatz**



211001 Sta Nord

<sup>1</sup> ab März 2012 vorläufige Ergebnisse

# 1. Bauhauptgewerbe, Hoch- und Tiefbau in Hamburg

Betriebe mit 20 und mehr tätigen Personen

## 1.1 Ergebnisse für den Monat März nach ausgewählten Wirtschaftszweigen

Wirtschaftszweig	Betriebe	Tätige Personen	Geleistete Arbeits- stunden	Brutto- entgelte	Gesamt- umsatz	Bauge- werblicher Umsatz
			1 000 Std.	1 000 Euro		
<b>41.2/42.1/42.2 Bauhauptgewerbe 42.9/43.1/43.9 insgesamt</b>	<b>85</b>	<b>5 709</b>	<b>516</b>	<b>19 168</b>	<b>108 979</b>	<b>108 548</b>
41.2 Bau von Gebäuden	26	2 386	201	8 281	55 534	55 503
42.1 Bau von Straßen und Bahnverkehrs- strecken	18	1 183	94	3 740	12 876	12 835
42.2 Leitungstiefbau und Kläranlagenbau	8	494	46	1 429	4 748	4 748
42.9 Sonstiger Tiefbau	4	131	15	432	983	983
43.1 Abbrucharbeiten und vorbereitende Baustellenarbeiten	5	338	39	973	8 648	8 353
43.9 Sonstige spezialisierte Bautätigkeiten	24	1 177	121	4 313	26 190	26 127
43.91.1 Dachdeckerei und Bauspenglerei	5	175	13	465	1313	1313
43.91.2 Zimmerei und Ingenieurholzbau	1	.	.	.	.	.
43.99.1 Gerüstbau	4	.	.	.	.	.
43.99.9 Baugewerbe, anderweitig nicht genannt	13	783	81	3 170	18 575	18 569

## Noch: 1. Vorbereitende Baustellenarbeiten, Hoch- und Tiefbau in Hamburg

Alle Betriebe (hochgerechnet)

### 1.2 Tätige Personen, Bruttoentgelte

Zeitraum	Tätige Personen			Bruttoentgelte	
	insgesamt	im Bauhauptgewerbe	in anderen Bereichen	1 000 Euro	
2010 <sup>a</sup>	9 070	9 036	35	307 742	
2011 <sup>a</sup>	9 173	9 146	26	318 512	
2011	Januar	8 980	8 958	22	22 732
	Februar	8 951	8 931	20	22 513
	März	9 210	9 189	21	26 052
	April	9 166	9 145	21	26 269
	Mai	9 175	9 154	21	26 972
	Juni	9 384	9 297	87	29 326
	Juli	9 340	9 321	19	29 332
	August	3 490	3 471	19	27 392
	September	9 245	9 223	22	25 965
	Oktober	9 120	9 098	22	25 520
	November	9 080	9 058	22	31 414
	Dezember	8 933	8 912	21	25 025
2012	Januar	8 836	8 810	26	23 370
	Februar	8 793	8 767	26	22 346
	März	8 827	8 801	26	23 874
	April				
	Mai				
	Juni				
	Juli				
	August				
	September				
	Oktober				
	November				
	Dezember				

<sup>a</sup> Tätige Personen = Durchschnitt der Monate

### 1.3 Arbeitstage, geleistete Arbeitsstunden in 1 000, Umsatz in 1 000 Euro

Zeitraum	Arbeitstage	Geleistete Arbeits- stunden insgesamt	Gesamt- umsatz	Bauge- werblicher Umsatz zusammen	Wohnungsbau		
					geleistete Arbeits- stunden	bauge- werblicher Umsatz	
2010	256	8 859	1 612 577	1 603 120	2 990	325 703	
2011	254	9 713	1 769 507	1 754 359	3 036	367 300	
2011	Januar	21	618	85 104	84 448	197	12 710
	Februar	20	587	111 095	110 144	191	18 044
	März	23	844	138 663	137 637	251	27 394
	April	19	800	133 976	132 807	237	23 986
	Mai	22	918	162 755	161 564	269	30 717
	Juni	20	855	155 878	154 812	280	35 413
	Juli	21	866	156 423	154 302	251	27 177
	August	23	898	167 170	165 892	287	34 574
	September	22	901	157 937	156 567	294	30 790
	Oktober	20	833	163 015	161 325	269	33 107
	November	22	930	166 468	164 655	301	34 764
	Dezember	21	663	171 023	170 206	209	58 624
2012	Januar	22	667	104 267	103 244	223	22 389
	Februar	21	581	84 809	84 400	198	22 712
	März	22	811	134 649	133 903	273	35 178
	April						
	Mai						
	Juni						
	Juli						
	August						
	September						
	Oktober						
	November						
	Dezember						

Endgültige Ergebnisse, ab März 2011 auf der Grundlage der Ergänzungserhebung 2011 hochgerechnet. Die Werte ab März 2012 sind vorläufig.



## Noch: 1. Vorbereitende Baustellenarbeiten, Hoch- und Tiefbau in Hamburg

Alle Betriebe (hochgerechnet)

### 1.4 Geleistete Arbeitsstunden in 1 000, baugewerblicher Umsatz in 1 000 Euro

#### 1.4.1 Gewerblicher und industrieller Bau<sup>1</sup>

Zeitraum	Zusammen		Hochbau		Tiefbau	
	geleistete Arbeitsstunden	baugewerbbl. Umsatz	geleistete Arbeitsstunden	baugewerbbl. Umsatz	geleistete Arbeitsstunden	baugewerbbl. Umsatz
2010	2 898	775 665	1 851	613 223	1 047	162 442
2011	3 006	836 024	1 873	634 306	1 132	201 718
2011 Januar	227	49 618	146	40 861	81	8 757
2011 Februar	207	61 522	141	51 393	66	10 129
2011 März	289	62 742	183	46 971	106	15 771
2011 April	276	61 625	174	45 807	102	15 818
2011 Mai	297	76 482	200	60 986	97	15 496
2011 Juni	244	71 100	146	51 050	97	20 050
2011 Juli	255	76 877	163	52 918	92	23 959
2011 August	248	79 551	146	57 464	102	22 087
2011 September	261	79 122	158	61 403	103	17 719
2011 Oktober	252	75 294	146	57 418	106	17 876
2011 November	257	70 314	153	55 402	104	14 912
2011 Dezember	193	71 777	117	52 633	76	19 144
2012 Januar	211	58 262	137	50 548	74	7 714
2012 Februar	212	40 417	155	31 338	57	9 079
2012 März	271	63 556	174	46 955	97	16 601
2012 April						
2012 Mai						
2012 Juni						
2012 Juli						
2012 August						
2012 September						
2012 Oktober						
2012 November						
2012 Dezember						

<sup>1</sup> Einschl. landwirtschaftl. Bau sowie Unternehmen der Bahn und Post.

#### 1.4.2 Öffentlicher und Verkehrsbau

Zeitraum	Zusammen		Hochbau		Straßenbau		Sonstiger Tiefbau	
	geleistete Arbeitsstunden	baugewerbbl. Umsatz	geleistete Arbeitsstunden	baugewerbbl. Umsatz	geleistete Arbeitsstunden	baugewerbbl. Umsatz	geleistete Arbeitsstunden	baugewerbbl. Umsatz
2010	2 971	501 752	542	115 375	1 108	152 513	1 321	233 864
2011	3 672	551 037	769	112 101	1 327	182 977	1 576	255 959
2011 Januar	194	22 120	35	5 857	56	4 677	103	11 586
2011 Februar	189	30 578	33	7 546	50	4 703	106	18 329
2011 März	304	47 501	68	11 130	108	12 383	128	23 988
2011 April	287	47 196	62	11 377	111	15 103	114	20 716
2011 Mai	352	54 365	62	12 410	145	18 855	145	23 100
2011 Juni	332	48 301	58	7 883	114	17 391	160	23 027
2011 Juli	360	50 248	63	6 155	162	19 910	135	24 183
2011 August	363	51 767	84	7 728	127	21 086	152	22 953
2011 September	346	46 655	70	9 095	127	20 158	149	17 402
2011 Oktober	312	52 924	69	8 850	126	20 378	117	23 696
2011 November	372	59 577	81	11 874	128	18 619	163	29 084
2011 Dezember	261	39 805	84	12 196	73	9 714	104	17 895
2012 Januar	233	22 593	78	4 171	63	4 917	92	13 505
2012 Februar	171	21 271	31	3 568	53	3 852	87	13 851
2012 März	267	35 169	39	7 392	106	12 004	122	15 773
2012 April								
2012 Mai								
2012 Juni								
2012 Juli								
2012 August								
2012 September								
2012 Oktober								
2012 November								
2012 Dezember								

Endgültige Ergebnisse, ab März 2011 auf der Grundlage der Ergänzungserhebung 2011 hochgerechnet. Die Werte ab März 2012 sind vorläufig.

Noch: **1. Vorbereitende Baustellenarbeiten, Hoch- und Tiefbau in Hamburg**

Betriebe mit 20 und mehr tätigen Personen

**1.5 Betriebe, tätige Personen, Bruttoentgelte**

Zeitraum	Betriebe	Tätige Personen			Bruttoentgelte 1 000 Euro	
		insgesamt	im Bauhaupt- gewerbe	in anderen Bereichen		
2010 <sup>a</sup>	85	5 760	5 737	23	241 880	
2011 <sup>a</sup>	87	5 893	5 877	16	254 487	
2011	Januar	88	5 856	5 837	19	18 074
	Februar	88	5 836	5 819	17	17 900
	März	88	5 871	5 855	16	20 608
	April	88	5 843	5 827	16	20 780
	Mai	88	5 849	5 833	16	21 336
	Juni	88	5 954	5 939	15	24 577
	Juli	88	5 954	5 939	15	23 203
	August	88	6 050	6 035	15	21 668
	September	88	5 894	5 877	17	20 539
	Oktober	85	5 919	5 902	17	20 489
	November	86	5 893	5 876	17	25 221
	Dezember	85	5 797	5 781	16	20 092
2012	Januar	85	5 735	5 715	20	18 763
	Februar	85	5 707	5 687	20	17 941
	März	85	5 729	5 709	20	19 168
	April					
	Mai					
	Juni					
	Juli					
	August					
	September					
	Oktober					
	November					
	Dezember					

<sup>a</sup> Betriebe und tätige Personen = Durchschnitt der Monate

**1.6 Geleistete Arbeitsstunden in 1 000, Umsatz in 1 000 Euro**

Zeitraum	Geleistete Arbeitsstunden insgesamt	Gesamtumsatz	Baugewerblicher Umsatz zusammen	Wohnungsbau		
				geleistete Arbeitsstunden	baugewerblicher Umsatz	
2010	5 569	1 303 056	1 299 009	756	140 593	
2011	6 255	1 459 853	1 451 097	853	157 970	
2011	Januar	411	72 934	72 586	57	6 071
	Februar	387	94 680	94 176	55	8 619
	März	534	114 420	113 817	70	11 335
	April	504	111 502	110 815	66	9 925
	Mai	587	134 930	134 230	75	12 710
	Juni	548	126 111	125 495	78	14 521
	Juli	569	131 119	129 872	70	11 245
	August	567	137 279	136 528	80	14 306
	September	573	130 580	129 775	82	12 740
	Oktober	541	136 266	135 290	76	14 787
	November	606	138 579	137 532	85	15 527
	Dezember	428	131 453	130 981	59	26 184
2012	Januar	427	86 711	86 120	63	10 000
	Februar	370	68 687	68 451	56	10 144
	März	516	108 979	108 548	77	15 712
	April					
	Mai					
	Juni					
	Juli					
	August					
	September					
	Oktober					
	November					
	Dezember					

**Noch: 1. Vorbereitende Baustellenarbeiten, Hoch- und Tiefbau in Hamburg**  
 Betriebe mit 20 und mehr tätigen Personen  
**1.7 Geleistete Arbeitsstunden in 1 000, baugewerblicher Umsatz in 1 000 Euro**  
**1.7.1 Gewerblicher und industrieller Bau<sup>1</sup>**

Zeitraum	Zusammen		Hochbau		Tiefbau	
	geleistete Arbeitsstunden	baugewerbbl. Umsatz	geleistete Arbeitsstunden	baugewerbbl. Umsatz	geleistete Arbeitsstunden	baugewerbbl. Umsatz
2010	2 316	708 987	1 371	552 545	945	156 442
2011	2 371	781 311	1 415	592 032	956	189 279
2011						
Januar	185	45 540	112	37 063	73	8 477
Februar	167	56 422	108	46 616	59	9 806
März	224	58 655	138	44 132	86	14 523
April	214	57 605	131	43 038	83	14 567
Mai	230	71 569	151	57 299	79	14 270
Juni	188	66 002	110	47 480	78	18 522
Juli	198	71 783	123	49 719	75	22 064
August	193	74 330	110	53 990	83	20 340
September	203	74 008	119	57 691	84	16 317
Oktober	205	71 138	110	53 792	95	17 346
November	208	66 373	115	51 903	93	14 470
Dezember	156	67 886	88	49 309	68	18 577
2012						
Januar	169	54 841	103	47 356	66	7 485
Februar	168	38 169	117	29 359	51	8 810
März	218	60 099	131	43 990	87	16 109
April						
Mai						
Juni						
Juli						
August						
September						
Oktober						
November						
Dezember						

<sup>1</sup> Einschl. landwirtschaftl. Bau sowie Unternehmen der Bahn und Post.

**noch: 1.7 Geleistete Arbeitsstunden in 1 000, baugewerblicher Umsatz in 1 000 Euro**  
**1.7.2 Öffentlicher und Verkehrsbau**

Zeitraum	Zusammen		Hochbau		Straßenbau		Sonstiger Tiefbau	
	geleistete Arbeitsstunden	baugewerbbl. Umsatz	geleistete Arbeitsstunden	baugewerbbl. Umsatz	geleistete Arbeitsstunden	baugewerbbl. Umsatz	geleistete Arbeitsstunden	baugewerbbl. Umsatz
2010	2 497	449 429	413	103 540	923	138 501	1 161	207 388
2011	3 031	511 816	539	96 743	1 033	166 290	1 459	248 783
2011								
Januar	169	20 975	27	5 399	48	4 285	94	11 291
Februar	165	29 135	26	6 964	43	4 309	96	17 862
März	240	43 827	39	9 337	83	11 248	118	23 242
April	224	43 285	33	9 494	86	13 719	105	20 072
Mai	282	49 951	36	10 442	112	17 127	134	22 382
Juni	282	44 972	48	6 837	88	15 799	146	22 336
Juli	301	46 844	51	5 328	125	18 085	125	23 431
August	294	47 892	55	6 500	98	19 153	141	22 239
September	288	43 027	52	7 856	98	18 310	138	16 861
Oktober	260	49 365	53	7 694	97	18 514	110	23 157
November	313	55 632	60	10 294	99	16 916	154	28 422
Dezember	213	36 911	59	10 598	56	8 825	98	17 488
2012								
Januar	195	21 279	59	3 614	49	4 467	87	13 198
Februar	146	20 138	23	3 102	41	3 500	82	13 536
März	221	32 737	24	6 417	82	10 906	115	15 414
April								
Mai								
Juni								
Juli								
August								
September								
Oktober								
November								
Dezember								

Noch: **1. Vorbereitende Baustellenarbeiten, Hoch- und Tiefbau in Hamburg**

Betriebe mit 20 und mehr tätigen Personen

**1.8 Auftragseingang und Auftragsbestand**

Zeitraum	Vorbereitende Baustellenarbeiten, Hoch- und Tiefbau insgesamt	Wohnungs- bau	Gewerblicher und industrieller Bau <sup>1</sup>		Öffentlicher und Verkehrsbau				
			Hochbau	Tiefbau	Hochbau		Straßen- bau	Sonstiger Tiefbau <sup>2</sup>	
					zusammen <sup>2</sup>	Bund, Länder u. Gemeinden, Sozialvers.			
1 000 Euro									
<b>Auftragseingang</b>									
2010	1 116 012	153 527	289 939	279 393	61 307	54 498	158 536	173 310	
2011	1 061 466	202 433	328 709	164 070	81 485	57 302	139 198	145 571	
2011	Januar	76 899	8 519	51 798	5 391	515	488	2 797	7 879
	Februar	105 870	13 682	57 791	8 501	10 216	9 982	9 906	5 774
	März	85 322	17 270	19 031	14 307	4 390	2 502	17 502	12 822
	April	77 168	33 610	13 900	9 116	5 247	4 327	10 090	5 205
	Mai	88 137	20 706	13 349	10 125	19 779	14 699	10 970	13 208
	Juni	113 035	6 586	35 179	25 324	6 054	5 177	12 443	27 449
	Juli	80 271	11 333	14 856	21 891	13 651	13 562	9 693	8 847
	August	127 224	42 750	47 123	11 883	1 415	476	18 739	5 314
	September	89 603	12 376	31 802	9 497	1 710	1 608	24 213	10 005
	Oktober	52 405	3 479	14 913	11 595	2 042	1 496	6 724	13 652
	November	80 545	12 083	14 997	24 537	1 144	903	8 013	19 771
	Dezember	84 987	20 039	13 970	11 903	15 322	2 082	8 108	15 645
2012	Januar	60 981	13 779	22 519	3 296	1 644	1 382	13 164	6 579
	Februar	71 757	12 053	30 614	6 366	3 464	2 120	10 760	8 500
	März	77 737	8 218	32 953	8 157	11 660	848	11 949	4 800
	April								
	Mai								
	Juni								
	Juli								
	August								
	September								
	Oktober								
	November								
	Dezember								
<b>Auftragsbestand</b>									
2011	31. März	1 187 381	115 326	224 492	296 310	47 380	44 177	55 034	448 839
	30. Juni	1 360 908	134 241	338 368	306 433	62 283	58 298	53 967	465 616
	30. Sept.	1 145 513	149 723	330 187	232 492	58 126	53 086	56 328	318 657
	31. Dez.	864 469	139 444	245 067	229 478	37 420	22 923	36 499	176 561
2012	31. März	853 290	156 675	237 487	222 561	31 076	17 475	55 521	149 970
	30. Juni								
	30. Sept.								
	31. Dez.								

<sup>1</sup> Einschl. landwirtschaftl. Bau sowie Unternehmen der Bahn und Post.

<sup>2</sup> Bund, Länder und Gemeinden, Sozialversicherung sowie Organisationen ohne Erwerbszweck.

## 2. Ausbaugewerbe und Bauträger in Hamburg

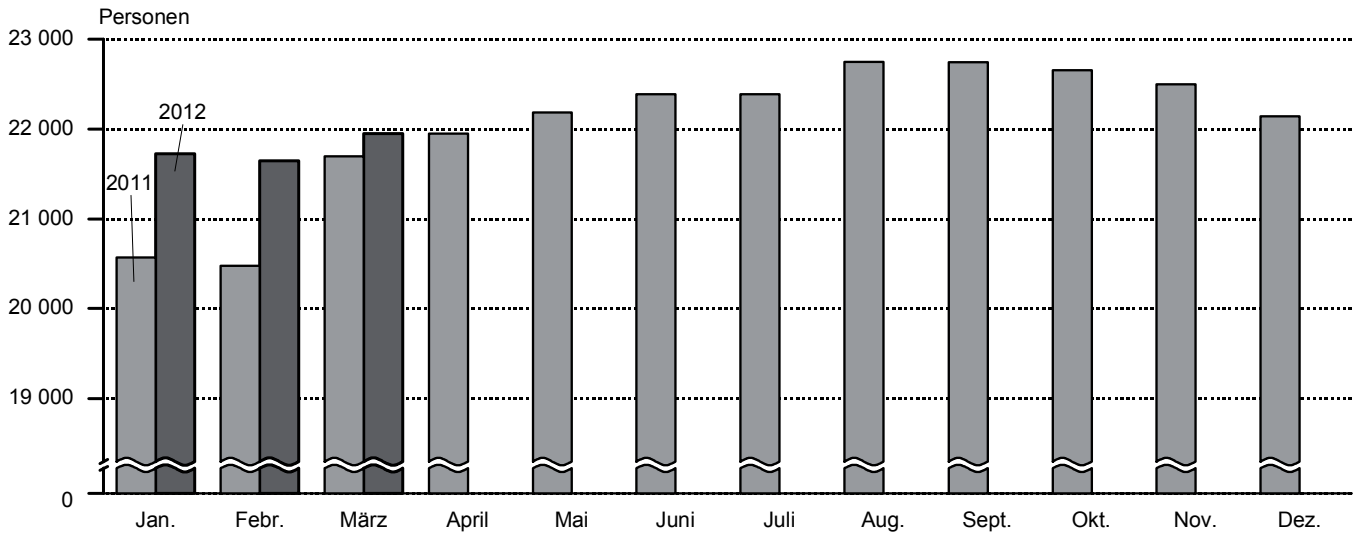
### Betriebe mit 20 und mehr tätigen Personen

Zeitraum	Be- triebe <sup>1</sup>	Tätige Personen		Geleistete Arbeits- stunden	Brutto- entgelte	Gesamt- umsatz	Ausbau- gewerb- licher Umsatz
		ins- gesamt <sup>1</sup>	im Ausbau- gewerbe <sup>1</sup>				
						1 000 Std.	1 000 Euro
2010 <sup>a</sup>	171	6 729	6 704	8 524	227 896	830 763	819 833
2011 <sup>a</sup>	165	6 896	6 855	8 936	233 991	940 104	929 543
2011							
1. Vierteljahr	165	6 769	6 731	2 162	56 111	193 219	191 632
2. Vierteljahr	165	6 866	6 831	2 238	58 795	228 196	225 929
3. Vierteljahr	165	7 022	6 979	2 267	57 088	234 685	230 569
4. Vierteljahr	164	6 926	6 880	2 269	61 997	284 004	281 413
2012							
1. Vierteljahr	172	7 112	7 070	2 214	58 975	192 984	190 755
2. Vierteljahr							
3. Vierteljahr							
4. Vierteljahr							
<b>Ergebnisse für das 1. Vierteljahr 2012 nach Wirtschaftszweigen</b>							
<b>Wirtschaftszweig</b>							
<b>43.2 / 43.3 Ausbaugewerbe insgesamt</b>	<b>172</b>	<b>7 112</b>	<b>7 070</b>	<b>2 214</b>	<b>58 975</b>	<b>192 984</b>	<b>190 755</b>
<b>43.2 Bauinstallation</b>	<b>122</b>	<b>5 627</b>	<b>5 602</b>	<b>1 748</b>	<b>48 913</b>	<b>164 456</b>	<b>162 761</b>
43.21 Elektroinstallation	44	1 938	1 930	665	15 355	44 659	43 753
43.22 Gas-, Wasser-, Heizungs- sowie Lüftungs- und Klimainstallation	61	2 625	2 624	755	22 009	75 465	75 174
43.29.1 Dämmung gegen Kälte, Wärme, Schall und Erschütterung	6	320	320	80	2 897	10 579	10 542
43.29.9 Sonstige Bauinstallation, anderweitig nicht genannt	11	744	728	248	8 652	33 753	33 292
<b>43.3 Sonstiger Ausbau</b>	<b>50</b>	<b>1 485</b>	<b>1 468</b>	<b>466</b>	<b>10 063</b>	<b>28 528</b>	<b>27 994</b>
43.31 Anbringen von Stuckaturen, Gipserei und Verputzerei	1	.	.	.	.	.	.
43.32 Bautischlerei und -schlosserei	10	259	259	87	1 856	5 252	5 243
43.33 Fußboden-, Fliesen- und Plattenlegerei, Tapeziererei	4	76	76	27	490	1 840	1 720
43.34.1 Maler- und Lackierergewerbe	29	934	932	299	6 375	16 111	16 101
43.34.2 Glasergewerbe	4	96	94	24	606	1 995	1 974
43.39 Sonstiger Ausbau, anderweitig nicht genannt	2	.	.	.	.	.	.
<b>41.1 Erschließung von Grundstücken; Bauträger</b>	<b>1</b>	<b>.</b>	<b>-</b>	<b>-</b>	<b>.</b>	<b>.</b>	<b>-</b>
41.10.1 Erschließung von unbebauten Grundstücken	-	-	-	-	-	-	-
41.10.2 Bauträger für Nichtwohngebäude	-	-	-	-	-	-	-
41.10.3 Bauträger für Wohngebäude	1	.	-	-	.	.	-

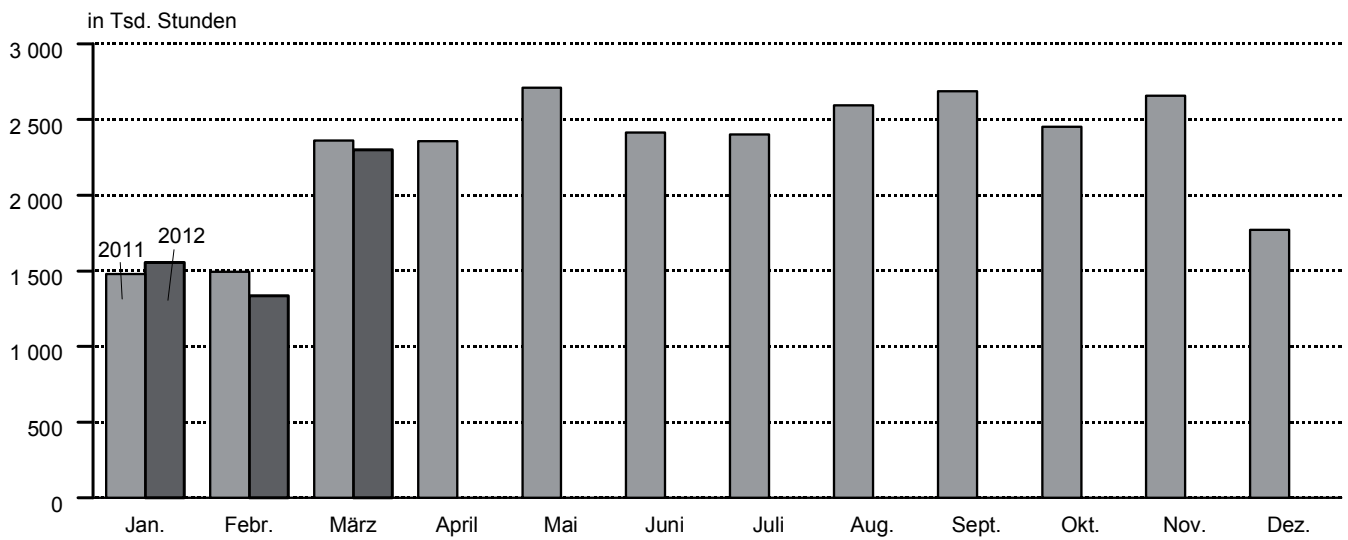
<sup>1</sup> Am Ende des Vierteljahres.

<sup>a</sup> Betriebe und tätige Personen = Durchschnitt der Vierteljahresergebnisse

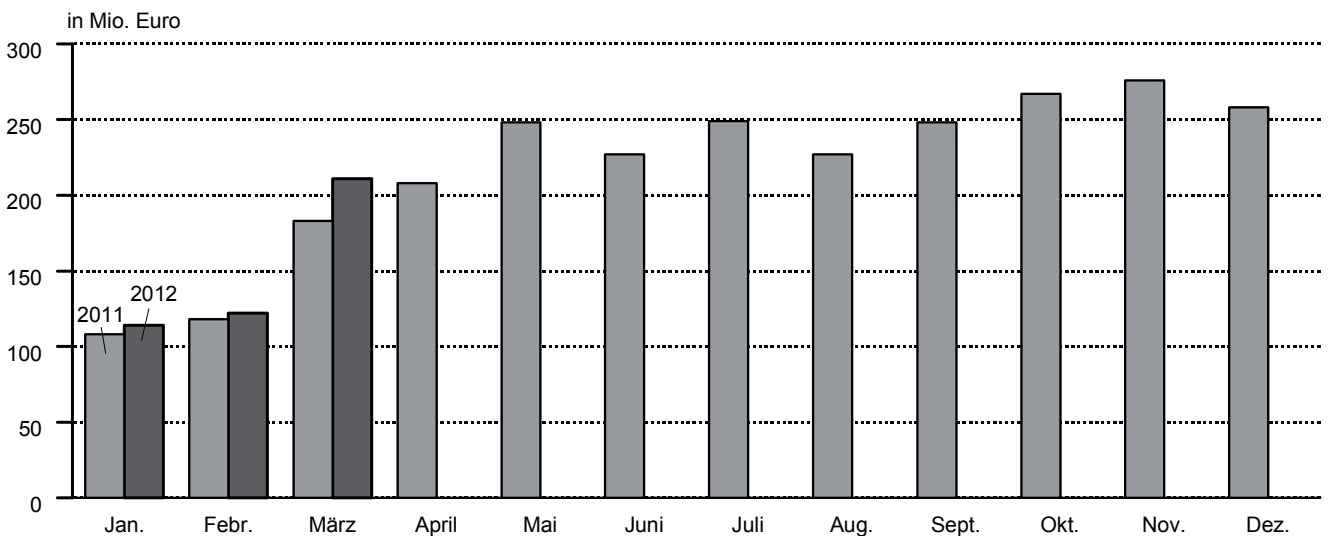
**Vorbereitende Baustellenarbeiten, Hoch- und Tiefbau in Schleswig-Holstein, 2012 gegenüber 2011**  
**– alle Betriebe (hochgerechnet<sup>1</sup>) –**  
**Tätige Personen**



**Geleistete Arbeitsstunden**



**Baugewerblicher Umsatz**



211002 Sta Nord

<sup>1</sup> ab März 2012 vorläufige Ergebnisse

### 3. Vorbereitende Baustellenarbeiten, Hoch- und Tiefbau in Schleswig-Holstein

Betriebe mit 20 und mehr tätigen Personen

#### 3.1 Ergebnisse für den Monat März 2012 nach ausgewählten Wirtschaftszweigen

Wirtschaftszweig	Be- triebe	Tätige Personen	Geleistete Arbeits- stunden	Brutto- entgelte	Gesamt- umsatz	Bauge- werblicher Umsatz
			1 000 Std.	1 000 Euro		
<b>41.2/42.1/42.2 42.9/43.1/43.9</b> <b>Bauhauptgewerbe insgesamt</b>	<b>260</b>	<b>11 034</b>	<b>1 142</b>	<b>27 526</b>	<b>122 566</b>	<b>121 394</b>
41.2 Bau von Gebäuden	103	4 052	382	9 899	61 161	60 904
42.1 Bau von Straßen und Bahnverkehrs- strecken	21	1 693	162	4 586	15 757	15 608
42.2 Leitungstiefbau und Kläranlagenbau	16	743	95	1 811	5 367	5 367
42.9 Sonstiger Tiefbau	6	470	41	1 139	4 237	3 822
43.1 Abbrucharbeiten und vorbereitende Baustellenarbeiten	12	358	43	783	2 564	2 345
43.9 Sonstige spezialisierte Bautätigkeiten	102	3 718	421	9 309	33 481	33 348
43.91.1 Dachdeckerei und Bauspenglerei	31	778	80	1 689	5 661	5 637
43.91.2 Zimmerei und Ingenieurholzbau	19	779	91	1 830	6 882	6 882
43.99.1 Gerüstbau	15	555	69	1 473	5 748	5 748
43.99.9 Baugewerbe, anderweitig nicht genannt	37	1 606	180	4 317	15 190	15 080

### Noch: 3. Vorbereitende Baustellenarbeiten, Hoch- und Tiefbau in Schleswig-Holstein

Alle Betriebe (hochgerechnet)

#### 3.2 Tätige Personen, Bruttoentgelte

Zeitraum	Tätige Personen			Bruttoentgelte	
	insgesamt	im Bauhaupt- gewerbe	in anderen Bereichen	1 000 Euro	
2010 <sup>a</sup>	21 240	21 084	156	529 522	
2011 <sup>a</sup>	22 215	22 036	179	587 946	
2011	Januar	20 703	20 575	128	37 355
	Februar	20 603	20 479	124	35 223
	März	21 935	21 695	240	45 910
	April	22 189	21 949	240	49 754
	Mai	22 426	22 186	240	50 649
	Juni	22 587	22 387	200	51 530
	Juli	22 580	22 387	193	51 626
	August	22 946	22 746	200	53 101
	September	22 957	22 742	215	51 739
	Oktober	22 777	22 652	125	50 863
	November	22 616	22 496	120	60 855
	Dezember	22 262	22 142	120	49 341
2012	Januar	21 833	21 723	110	43 313
	Februar	21 757	21 645	112	37 412
	März	22 054	21 949	105	46 141
	April				
	Mai				
	Juni				
	Juli				
	August				
	September				
	Oktober				
	November				
	Dezember				

<sup>a</sup> Tätige Personen = Durchschnitt der Monate

#### 3.3 Arbeitstage, geleistete Arbeitsstunden in 1 000, Umsatz in 1 000 Euro

Zeitraum	Arbeitstage	Geleistete Arbeitsstunden insgesamt	Gesamt- umsatz	Bauge- werblicher Umsatz zusammen	Wohnungsbau		
					geleistete Arbeits- stunden	bauge- werblicher Umsatz	
2010	256	24 682	2 250 199	2 219 737	13 464	963 787	
2011	254	27 382	2 648 889	2 617 437	14 262	1 221 361	
2011	Januar	21	1 479	109 507	108 472	813	52 489
	Februar	20	1 496	119 368	117 968	799	55 157
	März	23	2 361	186 181	183 170	1 207	90 491
	April	19	2 357	211 515	208 169	1 215	104 492
	Mai	22	2 711	250 788	248 241	1 408	116 380
	Juni	20	2 416	229 735	227 066	1 245	103 915
	Juli	21	2 401	250 724	248 698	1 218	127 491
	August	23	2 593	229 386	226 737	1 329	106 186
	September	22	2 687	252 338	248 372	1 435	115 202
	Oktober	20	2 452	268 560	266 941	1 271	104 875
	November	22	2 657	277 641	275 842	1 387	122 170
	Dezember	21	1 772	263 146	257 761	935	122 513
2012	Januar	22	1 554	115 447	114 167	846	56 944
	Februar	21	1 337	122 805	121 635	771	69 480
	März	22	2 301	212 511	210 751	1 182	97 639
	April						
	Mai						
	Juni						
	Juli						
	August						
	September						
	Oktober						
	November						
	Dezember						

Die Ergebnisse ab März 2012 der Tabellen 3.2 und 3.3 sind vorläufig. Sie werden nach Abschluss der Ergänzungserhebung 2012 mit den neu ermittelten Faktoren hochgerechnet.



### Noch: 3. Vorbereitende Baustellenarbeiten, Hoch- und Tiefbau in Schleswig-Holstein

Alle Betriebe (hochgerechnet)

#### 3.4 Geleistete Arbeitsstunden in 1 000, baugewerblicher Umsatz in 1 000 Euro

##### 3.4.1 Gewerblicher und industrieller Bau<sup>1</sup>

Zeitraum	Zusammen		Hochbau		Tiefbau	
	geleistete Arbeitsstunden	baugewerbbl. Umsatz	geleistete Arbeitsstunden	baugewerbbl. Umsatz	geleistete Arbeitsstunden	baugewerbbl. Umsatz
2010	5 484	606 701	3 216	391 174	2 268	215 527
2011	6 354	686 671	3 868	454 783	2 486	231 888
2011 Januar	351	31 532	227	22 391	124	9 141
2011 Februar	369	36 670	232	26 443	137	10 227
2011 März	579	48 035	344	29 827	235	18 208
2011 April	551	50 940	307	32 214	244	18 726
2011 Mai	609	62 320	377	40 336	232	21 984
2011 Juni	577	56 739	342	36 462	235	20 277
2011 Juli	511	49 862	337	35 124	174	14 738
2011 August	620	61 981	380	40 660	240	21 321
2011 September	609	66 100	354	41 953	255	24 147
2011 Oktober	562	91 445	342	69 888	220	21 557
2011 November	595	67 070	357	37 614	238	29 456
2011 Dezember	421	63 977	269	41 871	152	22 106
2012 Januar	407	31 828	273	21 991	134	9 837
2012 Februar	331	29 462	225	19 233	106	10 229
2012 März	573	69 070	350	44 520	223	24 550
2012 April						
2012 Mai						
2012 Juni						
2012 Juli						
2012 August						
2012 September						
2012 Oktober						
2012 November						
2012 Dezember						

<sup>1</sup> Einschl. landwirtschaftl. Bau sowie Unternehmen der Bahn und Post.

##### 3.4.2 Öffentlicher und Verkehrsbau

Zeitraum	Zusammen		Hochbau		Straßenbau		Sonstiger Tiefbau	
	geleistete Arbeitsstunden	baugewerbbl. Umsatz	geleistete Arbeitsstunden	baugewerbbl. Umsatz	geleistete Arbeitsstunden	baugewerbbl. Umsatz	geleistete Arbeitsstunden	baugewerbbl. Umsatz
2010	5 734	649 249	1 436	145 093	2 031	295 926	2 267	208 230
2011	6 766	709 405	1 347	129 251	2 497	302 384	2 922	277 770
2011 Januar	315	24 451	86	5 933	94	7 549	135	10 969
2011 Februar	328	26 141	86	8 272	104	8 261	138	9 608
2011 März	575	44 644	134	10 256	203	17 821	238	16 567
2011 April	591	52 737	128	10 516	217	23 880	246	18 341
2011 Mai	694	69 541	128	10 005	268	34 301	298	25 235
2011 Juni	594	66 412	114	10 142	227	31 017	253	25 253
2011 Juli	672	71 345	121	12 441	289	31 807	262	27 097
2011 August	644	58 570	118	11 721	219	20 872	307	25 977
2011 September	643	67 070	125	10 901	242	32 480	276	23 689
2011 Oktober	619	70 621	112	10 723	232	32 731	275	27 167
2011 November	675	86 602	116	13 315	252	36 841	307	36 446
2011 Dezember	416	71 271	79	15 026	150	24 824	187	31 421
2012 Januar	301	25 395	66	7 008	107	8 000	128	10 387
2012 Februar	235	22 693	57	6 114	75	7 519	103	9 060
2012 März	546	44 042	89	10 598	218	18 667	239	14 777
2012 April								
2012 Mai								
2012 Juni								
2012 Juli								
2012 August								
2012 September								
2012 Oktober								
2012 November								
2012 Dezember								

Die Ergebnisse ab März 2012 der Tabellen 3.4.1 und 3.4.2 sind vorläufig. Sie werden nach Abschluss der Ergänzungserhebung 2012 mit den neu ermittelten Faktoren hochgerechnet.

Noch: **3. Vorbereitende Baustellenarbeiten, Hoch- und Tiefbau in Schleswig-Holstein**

Betriebe mit 20 und mehr tätigen Personen

**3.5 Betriebe, tätige Personen, Bruttoentgelte**

Zeitraum	Betriebe	Tätige Personen			Bruttoentgelte 1 000 Euro	
		insgesamt	im Bauhaupt- gewerbe	in anderen Bereichen		
2010 <sup>a</sup>	227	9 852	9 794	58	294 445	
2011 <sup>a</sup>	249	10 724	10 665	60	338 206	
2011	Januar	247	10 260	10 194	66	21 914
	Februar	245	10 210	10 146	64	20 663
	März	245	10 326	10 260	66	25 855
	April	245	10 446	10 380	66	28 020
	Mai	244	10 558	10 492	66	28 524
	Juni	244	10 628	10 576	52	29 031
	Juli	244	10 640	10 587	53	29 074
	August	244	10 812	10 757	55	29 905
	September	244	10 814	10 755	59	29 138
	Oktober	264	11 445	11 387	58	30 343
	November	263	11 365	11 309	56	36 304
	Dezember	263	11 187	11 131	56	29 435
2012	Januar	262	10 971	10 920	51	25 839
	Februar	261	10 933	10 881	52	22 319
	März	260	11 083	11 034	49	27 526
	April					
	Mai					
	Juni					
	Juli					
	August					
	September					
	Oktober					
	November					
	Dezember					

<sup>a</sup> Betriebe und tätige Personen = Durchschnitt der Monate

**3.6 Geleistete Arbeitsstunden in 1 000, Umsatz in 1 000 Euro**

Zeitraum	Geleistete Arbeitsstunden insgesamt	Gesamtumsatz	Baugewerblicher Umsatz zusammen	Wohnungsbau		
				geleistete Arbeitsstunden	baugewerblicher Umsatz	
2010	10 769	1 252 734	1 239 013	3 207	330 163	
2011	12 829	1 485 998	1 469 840	3 909	427 893	
2011	Januar	674	61 676	61 058	218	20 053
	Februar	692	67 326	66 490	214	21 072
	März	1 086	98 895	97 565	318	29 808
	April	1 086	112 553	111 075	320	34 420
	Mai	1 247	137 975	136 850	371	38 336
	Juni	1 111	127 702	126 609	328	34 595
	Juli	1 122	134 163	133 268	321	41 996
	August	1 196	124 345	123 175	350	34 978
	September	1 218	138 472	136 720	378	37 948
	Oktober	1 215	162 759	161 681	386	40 409
	November	1 315	166 877	165 679	421	47 073
	Dezember	867	153 255	149 670	284	47 205
2012	Januar	742	65 181	64 329	257	21 941
	Februar	621	66 241	65 462	234	26 771
	März	1 142	122 566	121 394	359	37 621
	April					
	Mai					
	Juni					
	Juli					
	August					
	September					
	Oktober					
	November					
	Dezember					

Noch: **3. Vorbereitende Baustellenarbeiten, Hoch- und Tiefbau in Schleswig-Holstein**

Betriebe mit 20 und mehr tätigen Personen

**3.7 Geleistete Arbeitsstunden in 1 000, baugewerblicher Umsatz in 1 000 Euro**

**3.7.1 Gewerblicher und industrieller Bau<sup>1</sup>**

Zeitraum	Zusammen		Hochbau		Tiefbau	
	geleistete Arbeitsstunden	baugewerbbl. Umsatz	geleistete Arbeitsstunden	baugewerbbl. Umsatz	geleistete Arbeitsstunden	baugewerbbl. Umsatz
2010	3 320	393 043	1 801	251 388	1 519	141 655
2011	3 920	458 080	2 262	297 304	1 658	160 776
2011						
Januar	218	21 421	133	15 361	85	6 060
Februar	230	24 921	136	18 141	94	6 780
März	349	31 395	198	19 077	151	12 318
April	334	33 273	177	20 604	157	12 669
Mai	366	40 672	217	25 799	149	14 873
Juni	349	37 025	198	23 305	151	13 720
Juli	306	32 436	194	22 465	112	9 971
August	373	40 430	219	26 006	154	14 424
September	368	43 169	204	26 833	164	16 336
Oktober	366	62 463	207	46 653	159	15 810
November	388	46 712	216	25 109	172	21 603
Dezember	273	44 163	163	27 951	110	16 212
2012						
Januar	262	21 894	165	14 680	97	7 214
Februar	213	20 341	136	12 839	77	7 502
März	373	47 724	212	29 719	161	18 005
April						
Mai						
Juni						
Juli						
August						
September						
Oktober						
November						
Dezember						

<sup>1</sup> Einschl. landwirtschaftl. Bau sowie Unternehmen der Bahn und Post.

**3.7.2 Öffentlicher und Verkehrsbau**

Zeitraum	Zusammen		Hochbau		Straßenbau		Sonstiger Tiefbau	
	geleistete Arbeitsstunden	baugewerbbl. Umsatz	geleistete Arbeitsstunden	baugewerbbl. Umsatz	geleistete Arbeitsstunden	baugewerbbl. Umsatz	geleistete Arbeitsstunden	baugewerbbl. Umsatz
2010	4 242	515 807	896	83 622	1 637	265 702	1 709	166 483
2011	5 000	583 867	860	87 877	1 956	268 807	2 184	227 183
2011								
Januar	238	19 584	58	3 721	76	6 785	104	9 078
Februar	248	20 497	58	5 121	84	7 425	106	7 951
März	419	36 362	85	7 050	158	15 836	176	13 476
April	432	43 382	81	7 243	169	21 220	182	14 919
Mai	510	57 842	81	6 835	209	30 480	220	20 527
Juni	434	54 989	72	6 832	175	27 625	187	20 532
Juli	495	58 836	76	8 530	225	28 264	194	22 042
August	473	47 767	75	8 089	171	18 547	227	21 131
September	472	55 603	79	7 471	189	28 862	204	19 270
Oktober	463	58 809	71	7 394	183	29 044	209	22 371
November	506	71 894	74	9 191	199	32 691	233	30 012
Dezember	310	58 302	50	10 400	118	22 028	142	25 874
2012								
Januar	223	20 494	42	4 842	84	7 099	97	8 553
Februar	174	18 350	37	4 217	59	6 672	78	7 461
März	410	36 049	57	7 317	172	16 564	181	12 168
April								
Mai								
Juni								
Juli								
August								
September								
Oktober								
November								
Dezember								

Noch: **3. Vorbereitende Baustellenarbeiten, Hoch- und Tiefbau in Schleswig-Holstein**

Betriebe mit 20 und mehr tätigen Personen

**3.8 Auftragseingang und Auftragsbestand**

Zeitraum	Vorbereitende Baustellenarbeiten, Hoch- und Tiefbau insgesamt	Wohnungs- bau	Gewerblicher und industrieller Bau <sup>1</sup>		Öffentlicher und Verkehrsbau				
			Hochbau	Tiefbau	Hochbau		Straßen- bau	sonstiger Tiefbau <sup>2</sup>	
					zusammen <sup>2</sup>	Bund, Länder u. Gemeinden, Sozialvers.			
1 000 Euro									
<b>Auftragseingang</b>									
2010	1 036 262	253 335	185 338	140 509	78 428	58 380	234 173	144 479	
2011	1 189 880	325 875	261 505	164 417	60 064	36 889	218 341	159 678	
2011	Januar	60 890	16 163	17 877	6 354	2 918	1 918	9 873	7 705
	Februar	62 927	17 820	11 398	11 429	2 737	1 865	10 210	9 333
	März	122 573	25 066	39 379	15 834	5 158	3 740	19 821	17 315
	April	113 440	32 520	18 228	15 702	6 704	2 629	23 901	16 385
	Mai	111 098	26 105	26 929	21 216	4 929	4 158	17 477	14 442
	Juni	116 981	46 415	17 365	11 972	7 703	5 526	18 848	14 678
	Juli	108 324	24 582	19 291	13 158	5 997	4 240	24 352	20 944
	August	108 353	33 397	19 713	16 197	7 691	3 236	17 525	13 830
	September	101 338	28 150	14 338	12 738	6 334	2 393	26 638	13 140
	Oktober	116 495	24 903	39 013	14 331	4 149	3 656	22 549	11 550
	November	84 520	25 954	16 452	14 766	2 989	2 093	14 355	10 004
	Dezember	82 941	24 800	21 522	10 720	2 755	1 435	12 792	10 352
2012	Januar	95 412	43 509	11 902	17 648	5 670	5 026	11 139	5 544
	Februar	78 172	25 582	19 200	9 046	3 207	2 199	6 627	14 510
	März	111 167	34 936	21 801	16 651	7 004	3 362	18 993	11 782
	April								
	Mai								
	Juni								
	Juli								
	August								
	September								
	Oktober								
	November								
	Dezember								
<b>Auftragsbestand</b>									
2011	31. März	534 677	134 331	123 690	65 699	26 262	18 451	105 031	79 664
	30. Juni	525 486	156 145	122 633	43 028	25 044	17 684	101 981	76 655
	30. Sept.	503 712	161 085	111 043	49 898	20 265	15 881	89 835	71 586
	31. Dez.	503 367	153 673	130 763	34 889	27 633	18 817	85 194	71 215
2012	31. März	566 865	166 928	145 149	65 197	20 451	14 418	81 636	87 504
	30. Juni								
	30. Sept.								
	31. Dez.								

<sup>1</sup> Einschl. landwirtschaftl. Bau sowie Unternehmen der Bahn und Post.

<sup>2</sup> Bund, Länder und Gemeinden, Sozialversicherung sowie Organisationen ohne Erwerbszweck.

## Noch: 3. Vorbereitende Baustellenarbeiten, Hoch- und Tiefbau

Betriebe mit 20 und mehr tätigen Personen

### 3.9 Ergebnisse für den Monat März 2012 nach Kreisen

#### 3.9.1 Betriebe, tätige Personen, geleistete Arbeitsstunden, Bruttoentgelte

KREISFREIE STADT Kreis	Betriebe	Tätige Personen	Geleistete Arbeitsstunden				Brutto- entgelte  1 000 Euro
			insgesamt	Wohnungs- bau	gewerbl. u. industrieller Bau <sup>1</sup>	öffentlicher und Verkehrsbau	
FLENSBURG	4	139	12	6	4	2	273
KIEL	9	398	38	10	17	11	912
LÜBECK	18	859	82	28	20	34	2 171
NEUMÜNSTER	13	597	57	15	10	32	1 372
Dithmarschen	19	752	75	18	34	23	1 759
Herzogtum Lauenburg	10	291	31	13	10	8	711
Nordfriesland	27	1 029	123	61	25	37	2 539
Ostholstein	9	354	30	9	12	9	707
Pinneberg	14	726	81	10	31	40	2 423
Plön	17	515	54	24	18	12	1 346
Rendsburg-Eckernförde	36	1 556	161	43	65	53	3 903
Schleswig-Flensburg	33	1 436	148	47	36	65	3 409
Segeberg	20	1 145	110	25	25	60	2 911
Steinburg	14	634	68	26	41	1	1 494
Stormarn	17	603	69	25	26	18	1 596
<b>Schleswig-Holstein</b>	<b>260</b>	<b>11 034</b>	<b>1 142</b>	<b>359</b>	<b>373</b>	<b>410</b>	<b>27 526</b>

#### 3.9.2 Baugewerblicher Umsatz, Auftragseingang

KREISFREIE STADT Kreis	Baugewerblicher Umsatz				Auftragseingang			
	insgesamt	Wohnungs- bau	gewerbl. u. industrieller Bau <sup>1</sup>	öffentlicher und Ver- kehrsbau	insgesamt	Wohnungs- bau	gewerbl. u. industrieller Bau <sup>1</sup>	öffentlicher und Ver- kehrsbau
FLENSBURG	1 829	1 167	525	137	452	206	80	166
KIEL	7 263	618	6 085	560	2 515	1 573	767	175
LÜBECK	10 971	4 404	1 663	4 904	4 638	1 512	1 222	1 904
NEUMÜNSTER	4 396	1 498	861	2 037	9 345	3 241	3 074	3 030
Dithmarschen	7 144	1 565	3 540	2 039	6 607	1 228	3 478	1 901
Herzogtum Lauenburg	3 055	1 384	935	736	3 506	2 353	362	791
Nordfriesland	11 949	6 038	2 547	3 364	13 770	5 530	3 392	4 848
Ostholstein	2 883	842	1 059	982	4 503	746	2 627	1 130
Pinneberg	5 782	532	2 508	2 742	4 131	606	2 571	954
Plön	5 652	2 339	1 889	1 424	5 362	1 338	1 647	2 377
Rendsburg-Eckernförde	24 468	5 791	14 633	4 044	15 981	2 723	8 999	4 259
Schleswig-Flensburg	9 071	3 467	2 392	3 212	11 906	4 840	2 775	4 291
Segeberg	13 653	2 772	1 949	8 932	15 159	1 801	2 544	10 814
Steinburg	6 128	2 739	3 329	60	5 403	3 185	2 139	79
Stormarn	7 154	2 468	3 809	877	7 891	4 053	2 779	1 059
<b>Schleswig-Holstein</b>	<b>121 394</b>	<b>37 621</b>	<b>47 724</b>	<b>36 049</b>	<b>111 167</b>	<b>34 936</b>	<b>38 452</b>	<b>37 779</b>

<sup>1</sup> Einschl. landwirtschaftl. Bau sowie Unternehmen der Bahn und Post.

## 4. Bauinstallation, Sonstiger Ausbau und Erschließung von Grundstücken, Bauträger in Schleswig-Holstein

Betriebe mit 20 und mehr tätigen Personen

### 4.1 Bauinstallation und Sonstiger Ausbau

Zeitraum	Betriebe <sup>1</sup>	Tätige Personen		Geleistete Arbeitsstunden	Bruttoentgelte	Gesamtumsatz	Ausbaugewerblicher Umsatz	
		insgesamt <sup>1</sup>	im Ausbaugewerbe <sup>1</sup>					
						1 000 Std.	1 000 Euro	
2010 <sup>a</sup>	194	7 269	6 932	8 934	195 921	736 491	707 060	
2011 <sup>a</sup>	207	7 821	7 548	9 793	209 930	822 016	794 609	
2011	1. Vierteljahr	207	7 640	7 356	2 382	50 350	162 564	155 747
	2. Vierteljahr	207	7 757	7 475	2 399	50 645	203 556	195 439
	3. Vierteljahr	207	7 974	7 703	2 517	52 179	202 470	197 675
	4. Vierteljahr	207	7 912	7 657	2 495	56 756	253 426	245 748
2012	1. Vierteljahr	225	8 264	8 004	2 595	54 549	166 651	160 065
	2. Vierteljahr							
	3. Vierteljahr							
	4. Vierteljahr							

### 4.2 Ergebnisse für das 1. Vierteljahr 2012 nach Wirtschaftszweigen

Wirtschaftszweig	Betriebe <sup>1</sup>	Tätige Personen		Geleistete Arbeitsstunden	Bruttoentgelte	Gesamtumsatz	Ausbaugewerblicher Umsatz
		insgesamt <sup>1</sup>	im Ausbaugewerbe <sup>1</sup>				
						1 000 Std.	1 000 Euro
<b>43.2/43.3 Bauinstallation, sonstiger Ausbau</b>	<b>225</b>	<b>8 264</b>	<b>8 004</b>	<b>2 595</b>	<b>54 549</b>	<b>166 651</b>	<b>160 065</b>
43.2 Bauinstallation	156	6 369	6 165	1 995	42 720	138 046	132 486
43.21 Elektroinstallation	73	3 279	3 119	1 060	20 224	58 619	54 421
43.22 Gas-, Wasser-, Heizungs- sowie Lüftungs- und Klimainstallation	77	2 932	2 888	885	20 962	75 442	74 084
43.29 Dämmung gegen Kälte, Wärme, Schall und Erschütterung; sowie Sonstige Bauinstallation, anderweitig nicht genannt	6	158	158	51	1 534	3 985	3 982
43.3 Sonstiger Ausbau	69	1 895	1 839	599	11 830	28 605	27 579
43.31 Anbringen von Stuckaturen, Gipserei und Verputzerei	2	.	.	.	.	.	.
43.32 Bautischlerei und -schlosserei	11	.	.	.	.	.	.
43.33 Fußboden-, Fliesen- und Plattenlegerei, Tapeziererei	8	215	207	60	1 432	5 519	5 341
43.34.1 Maler- und Lackierergewerbe	45	1 261	1 227	419	7 777	14 432	13 774
43.34.2 Glasergerberbe	3	.	.	.	.	.	.
43.39 Sonstiger Ausbau, anderweitig nicht genannt	–	–	–	–	–	–	–
<b>41.1 Erschließung von Grundstücken, Bauträger<sup>2</sup></b>	<b>3</b>	<b>122</b>	<b>–</b>	<b>–</b>	<b>.</b>	<b>.</b>	<b>–</b>
41.10.1 Erschließung von unbebauten Grundstücken	–	–	–	–	–	–	–
41.10.2 Bauträger für Nichtwohngebäude	–	–	–	–	–	–	–
41.10.3 Bauträger für Wohngebäude	3	122	–	–	.	.	–

<sup>1</sup> Am Ende des Vierteljahres.

<sup>2</sup> Es werden nur die Merkmale Betriebe, tätige Personen insgesamt, Entgelte und Gesamtumsatz erhoben.

<sup>a</sup> Betriebe und tätige Personen = Durchschnitt der Vierteljahresergebnisse