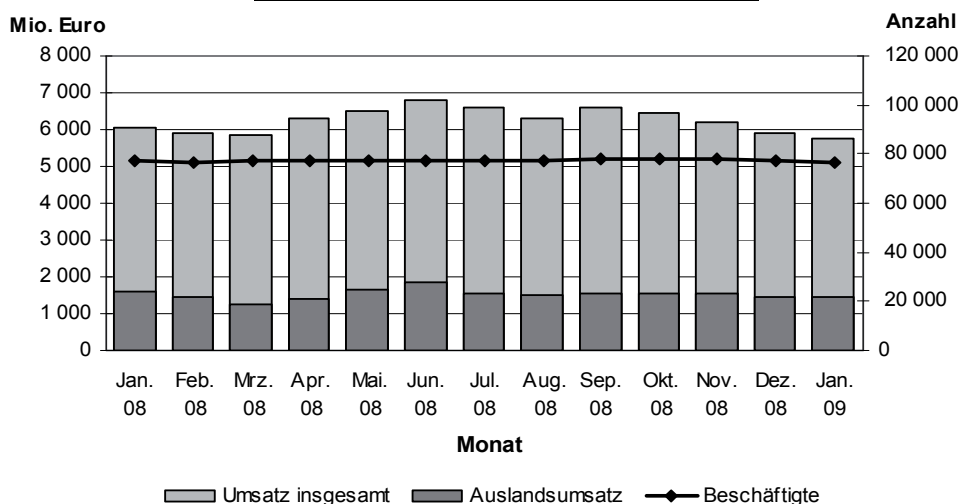




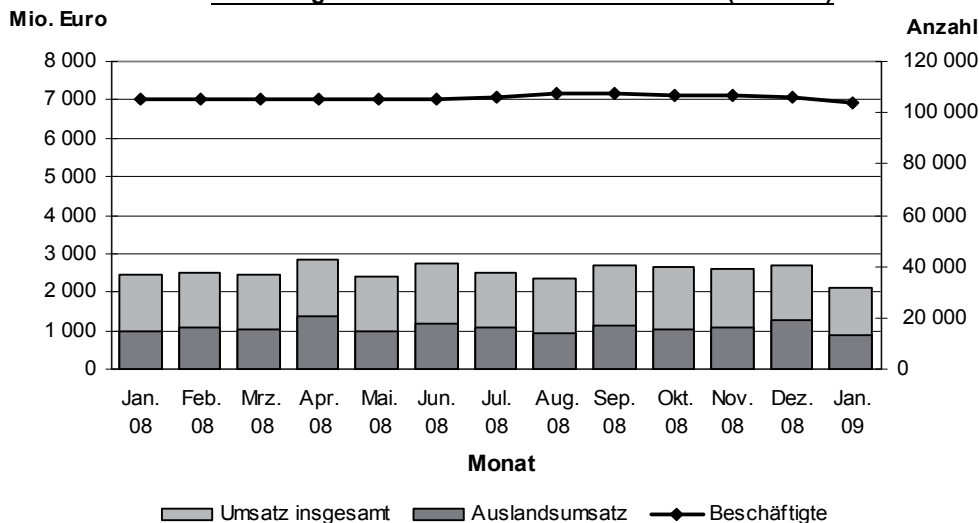
## Verarbeitendes Gewerbe in Hamburg und Schleswig-Holstein Januar 2009

(einschließlich Bergbau und Gewinnung von Steinen und Erden)

**Beschäftigten- und Umsatzentwicklung im Verarbeitenden Gewerbe  
Hamburg Januar 2008 - Januar 2009 (WZ2008)**



**Beschäftigten- und Umsatzentwicklung im Verarbeitenden Gewerbe  
Schleswig-Holstein Januar 2008 - Januar 2009 (WZ2008)**



**Auskunft zu dieser Veröffentlichung: Holger Lycke · Telefon: 0431 6895-9242 · E-Mail: [ProduzierendesGewerbe@statistik-nord.de](mailto:ProduzierendesGewerbe@statistik-nord.de)**

Herausgeber: Statistisches Amt für Hamburg und Schleswig-Holstein · AöR · Steckelhörn 12, 20457 Hamburg · Fröbelstraße 15-17, 24113 Kiel  
Internet: [www.statistik-nord.de](http://www.statistik-nord.de) · E-Mail: [info-HH@statistik-nord.de](mailto:info-HH@statistik-nord.de) oder [info-SH@statistik-nord.de](mailto:info-SH@statistik-nord.de) · Bestellungen: [vertriebSH@statistik-nord.de](mailto:vertriebSH@statistik-nord.de)  
© Für nichtgewerbliche Zwecke sind Vervielfältigung und unentgeltliche Verbreitung – auch auszugsweise – mit Quellenangabe gestattet. Die Verbreitung – auch auszugsweise – über elektronische Systeme/Datenträger bedarf der vorherigen Zustimmung. Alle übrigen Rechte bleiben vorbehalten.

<b>Inhaltsverzeichnis</b>	<b>Seite</b>
Vorbemerkung .....	3
Methodik und Begriffsdefinitionen .....	3
Zeichenerklärung.....	5
<b>Tabellen</b>	
1. Betriebe, Beschäftigte, geleistete Arbeitsstunden und Bruttoentgelte der Betriebe im Verarbeitenden Gewerbe Hamburg nach Wirtschaftszweigen .....	6
2. Umsatz der Betriebe im Verarbeitenden Gewerbe Hamburg nach Wirtschaftszweigen .....	8
3. Beschäftigte und Umsatz der fachlichen Betriebsteile im Verarbeitenden Gewerbe Hamburg nach Wirtschaftszweigen .....	10
4. Auftragseingang der fachlichen Betriebsteile in ausgewählten Bereichen des Verarbeitenden Gewerbes Hamburg .....	13
5. Betriebe, Beschäftigte, geleistete Arbeitsstunden und Bruttoentgelte im Verarbeitenden Gewerbe Schleswig-Holstein nach Wirtschaftszweigen .....	14
6. Umsatz der Betriebe im Verarbeitenden Gewerbe Schleswig-Holstein nach Wirtschaftszweigen .....	18
7. Beschäftigte und Umsatz der fachlichen Betriebsteile im Verarbeitenden Gewerbe Schleswig-Holstein nach Wirtschaftszweigen .....	22
8. Auftragseingang der fachlichen Betriebsteile in ausgewählten Bereichen des Verarbeitenden Gewerbes Schleswig-Holstein .....	28
<b>Grafiken</b>	
Beschäftigten- und Umsatzentwicklung im Verarbeitenden Gewerbe Hamburg Januar 2008 bis Januar 2009 (WZ 2008) .....	1
Beschäftigten- und Umsatzentwicklung im Verarbeitenden Gewerbe Schleswig-Holstein Januar 2008 bis Januar 2009 (WZ 2008) .....	1

## Vorbemerkung

Ab Berichtsmontat Januar 2009 werden die Ergebnisse des Monatsberichts für Betriebe des Verarbeitenden Gewerbes sowie des Bergbaus und der Gewinnung von Steinen und Erden in der fachlichen Gliederung der „Klassifikation der Wirtschaftszweige, Ausgabe 2008 (WZ 2008)“ nachgewiesen. Mit der Einführung der WZ 2008 wird die Verordnung (EG) Nr. 1893/2006 des Europäischen Parlaments und des Rates vom 20. Dezember 2006 (ABl. Nr. L 393 S. 1) zur Einführung der Statistischen Systematik der Wirtschaftszweige in der Europäischen Gemeinschaft (NACE Rev.2) umgesetzt.

Die Anwendung der neuen Klassifikation hat Auswirkungen auf den Berichtskreis der Statistiken im Produzierenden Gewerbe, weil einige Tätigkeiten innerhalb des Produzierenden Gewerbes umgruppiert, andere zusätzlich aufgenommen oder ausgegliedert wurden. Darüber hinaus erfolgt die Kodierung der Wirtschaftszweige nunmehr nach einem völlig neuen Nummerierungssystem. An der Periodizität der Erhebung und den Erhebungsmerkmalen selbst hat sich dagegen im Wesentlichen nichts geändert.

Infolge der strukturellen Veränderungen beim Produzierenden Gewerbe durch den Übergang auf die WZ 2008 zählen jetzt zum Beispiel die Branchen des Verlagsgewerbes und des Recyclings nicht mehr in das Verarbeitende Gewerbe. Aber auch innerhalb des Verarbeitenden Gewerbes wurden mit der WZ 2008 erhebliche Anpassungen bei der Zusammensetzung der Wirtschaftszweige vorgenommen. So werden künftig Montage- und Installationsleistungen in eigenständigen Klassen der WZ 2008 nachgewiesen.

Nicht mehr zum Verarbeitenden Gewerbe zählen Betriebe, die schwerpunktmäßig fremdbezogene Waren oder Dienstleistungen in eigenem Namen bzw. im Namen des Unternehmens/der Unternehmensgruppe, zu dem/der sie gehören, verkaufen (Converter). Diese Einheiten werden künftig in der Regel dem Handel oder den Dienstleistungen zugerechnet.

Neben den Angaben für die Wirtschaftszweiggliederungen der WZ 2008 werden auch Ergebnisse für die Hauptgruppen „Vorleistungsgüter, Investitionsgüter, Gebrauchsgüter, Verbrauchsgüter und Energie“ veröffentlicht. Die Verordnung (EG) Nr. 656/2007 der Kommission vom 14. Juni 2007 (ABl. EU Nr. L 155 S. 3) legt die Definition der Hauptgruppen fest.

Um einen korrekten Vergleich mit den Vorjahreswerten zu ermöglichen, wurden die Ergebnisse des Jahres 2008 auf die WZ 2008 umgeschlüsselt. (Bei den Ergebnissen der Fachlichen Betriebsteile war dies nur eingeschränkt möglich. Aus diesem Grund wurde hier auf die Veröffentlichung von Veränderungsraten gegenüber den Vorjahreszeiträumen verzichtet. Um die Struktur des Verarbeitenden Gewerbes nach Fachlichen Betriebsteilen in der Gliederung der WZ 2008 darstellen zu können, wurden zwar entsprechende Vorperiodendaten errechnet, auf einen direkten Vergleich mit den ab Januar 2009 erhobenen Daten wurde jedoch aus methodischen Gründen verzichtet.)

## Methodik

In den Statistischen Berichten der Reihe E I 1 werden Ergebnisse für die im Rahmen des Monatsberichtes für Betriebe des Verarbeitenden Gewerbes sowie des Bergbaus und der Gewinnung von Steinen und Erden erhobenen Merkmale (einschl. der Zahl der befragten Einheiten) dargestellt. Neben absoluten Zahlenangaben werden auch Veränderungsraten zum Vorjahresmonat angegeben. Die Daten, u. a. über Beschäftigte und Umsätze, können sowohl der Beurteilung der konjunkturellen Situation im betreffenden Wirtschaftsbereich als auch der Strukturanalyse dienen.

## Berichtskreis

Der Berichtskreis des Monatsberichts für Betriebe umfasst:

Sämtliche Betriebe des Wirtschaftsbereichs Verarbeitendes Gewerbe sowie Bergbau und Gewinnung von Steinen und Erden mit mindestens 50 tätigen Personen;

Die Betriebe des Wirtschaftsbereichs Verarbeitendes Gewerbe sowie Bergbau und Gewinnung von Steinen und Erden mit mindestens 50 tätigen Personen, sofern sie zu Unternehmen gehören, deren wirtschaftlicher Schwerpunkt außerhalb des Produzierenden Gewerbes liegt.

Der Berichtskreis wird jeweils zum Januar eines Berichtsjahres auf der Grundlage der Daten zur Anzahl der Beschäftigten im September des Vorjahres neu festgelegt. Die erstmalige Einbeziehung von „Aufsteigern“ bzw. die Nichtberücksichtigung von „Absteigern“ führt zu Jahresbeginn regelmäßig zu geringfügigen Sprüngen in den nachgewiesenen Zeitreihen.

Mit Einführung der WZ 2008 werden Einheiten (Betriebe) ohne eigene Warenproduktion, die fremdbezogene Waren oder Dienstleistungen in eigenem Namen bzw. im Namen des Unternehmens/ der Unternehmensgruppe, zu dem/der sie gehören, verkaufen (Converter), nicht mehr dem Verarbeitenden Gewerbe zugerechnet.

## Darstellung der Ergebnisse

Bei Betrieben werden die Merkmale „Beschäftigte“ und „Umsatz“ sowohl für Betriebe als auch für fachliche Betriebsteile aufbereitet. Bei der Aufbereitung für Betriebe (Tabellen 1, 2; 5, 6) werden die Ergebnisse nach örtlichen Betriebseinheiten aufgerechnet, d. h., es werden kombinierte Betriebe (Betriebe mit fachlichen Betriebsteilen in mehreren WZ 2008-Klassen, z. B. Maschinenbau und Gießerei) mit den Angaben für den gesamten Betrieb der WZ 2008-Klasse zugerechnet, in der das wirtschaftliche Schwergewicht des Betriebes liegt.

In der Aufbereitung für fachliche Betriebsteile (Tabellen 3; 7) werden dagegen die Ergebnisse der fachlichen Betriebsteile kombinierter Betriebe auf die verschiedenen WZ 2008-Klassen aufgeteilt, denen die einzelnen Betriebsteile ihrer Produktion entsprechend zuzurechnen sind.

Das Ergebnis „Verarbeitendes Gewerbe sowie Bergbau und Gewinnung von Steinen und Erden insgesamt“ für Betriebe enthält die Angaben für Betriebsteile der sonstigen Wirtschaftsbereiche, d. h. Handel, Transport, Baugewerbe, Landwirtschaft u. a. m. Im Ergebnis „Verarbeitendes Gewerbe sowie Bergbau und Gewinnung von Steinen und Erden insgesamt“ für fachliche Betriebsteile sind die Angaben für Betriebsteile der sonstigen Wirtschaftsbereiche nicht enthalten. Bei den Umsatzangaben für die fachlichen Betriebsteile bleiben somit z. B. die Umsätze aus dem Verkauf von Handelsware unberücksichtigt.

## Abgrenzung der Merkmale

Die in den Tabellen dargestellten Merkmale sind folgendermaßen definiert:

**Betrieb:** Örtliche Niederlassung (nicht Unternehmen) des Wirtschaftsbereichs Bergbau und Gewinnung von Steinen und Erden, Verarbeitendes Gewerbe (einschl. Verwaltungs-, Reparatur-, Montage- und Hilfsbetriebe, die mit dem meldenden Betrieb örtlich verbunden sind oder in dessen Nähe liegen). Örtlich getrennte Hauptverwaltungen von Unternehmen des Erhebungsbereichs werden ebenfalls als eigenständige Betriebe dieses Bereichs erfasst. Die Merkmalswerte sind für den gesamten Betrieb zu melden und schließen auch die nichtproduzierenden Teile ein.

**Beschäftigte:** Alle am Monatsende im Betrieb tätigen Personen einschl. der tätigen Inhaber/Inhaberinnen, mithelfenden Familienangehörigen (auch unbezahlt mithelfende Familienangehörige, soweit sie mindestens ein Drittel der üblichen Arbeitszeit im Betrieb tätig sind), an andere Unternehmen überlassenen Mitarbeiter/Mitarbeiterinnen und Heimarbeiter/-arbeiterinnen, aber ohne Leiharbeiter/Leiharbeiterinnen. Einbezogen werden u. a. Erkrankte, Urlauber/Urlauberinnen, Kurzarbeiter/-arbeiterinnen, Streikende, von der Aussperrung Betroffene, Personen in Altersteilzeitregelungen, Auszubildende, Saison- und Aushilfsarbeiter/-arbeiterinnen sowie Teilzeitbeschäftigte. Die Beschäftigten umfassen auch die kaufmännischen Auszubildenden (einschl. der Auszubildenden in den übrigen nichtgewerblichen Ausbildungsberufen) und die gewerblich Auszubildenden.

**Geleistete Arbeitsstunden:** Zu melden sind die von allen Beschäftigten (einschl. der Heimarbeiter/-arbeiterinnen und der Auszubildenden) im Betrieb tatsächlich geleisteten (nicht die bezahlten) Stunden, einschl. Über-, Nacht-, Sonntags- und Feiertagsstunden.

**Entgelte:** Die Entgelte entsprechen der Bruttolohn- und -gehaltssumme. Dies ist die Bruttosumme der Bar- und Sachbezüge der tätigen Personen einschl. der an andere Unternehmen überlassenen Mitarbeiter/ Mitarbeiterinnen, ohne Pflichtanteile des Arbeitgebers zur Sozialversicherung und Vergütungen, die als Spesenersatz anzusehen sind.

Einzubeziehen sind tariflich oder frei vereinbarte Zulagen (z. B. Akkord-, Nachtarbeits-, Schmutzzulagen), Naturalvergütungen, Vergütungen für ausgefallene Arbeitszeit (z. B. Urlaubslöhne), Lohn- und Gehaltsfortzahlungen im Krankheitsfall und Zuschüsse des Arbeitgebers zum Krankengeld, Arbeitsentgelte und sonstige lohnsteuerpflichtige Zahlungen des Arbeitgebers im Rahmen von Altersteilzeitregelungen, Urlaubsbeihilfen, Gratifikationen, Gewinnbeteiligungen, tariflich oder frei vereinbarte Kindergelder und sonstige Familienzuschläge sowie Erziehungsbeihilfen, ferner vermögenswirksame Leistungen des Arbeitgebers und gezahlte Beträge an tätige Personen in eigenen Sozialeinrichtungen (z. B. Werksarzt) sowie Bezüge von Gesellschaftern, Vorstandsmitgliedern und anderen leitenden Kräften (soweit sie steuerlich als Einkünfte aus unselbständiger Arbeit gelten) und Provisionen und Tantiemen.

Nicht einzubeziehen sind Anweisungen des staatlichen Kindergeldes, Sozial- und sonstige Aufwendungen des Arbeitgebers (u. a. Pflichtbeiträge zur Sozialversicherung, Aufwendungen für die betriebliche Altersversorgung, Vorruhestandszahlungen, Kurzarbeitergeld), an andere Unternehmen für entgeltliche Überlassung von Arbeitskräften gezahlte Beträge sowie Einnahmen von anderen Unternehmen für die Überlassung von Arbeitnehmern.

**Umsatz:** Umsatz aus eigener Erzeugung (einschl. Umsatz aus dem Verkauf von Energie und Nebenerzeugnissen und Abfällen sowie Entgelte für industrielle Dienstleistungen, wie Reparaturen, Instandhaltungen, Installationen und Montagen), Umsatz aus Handelsware und sonstigen nichtindustriellen/ nichthandwerklichen Tätigkeiten (z. B. Erlöse aus Vermietung und Verpachtung sowie aus Lizenzverträgen, Provisionseinnahmen und Einnahmen aus der Veräußerung von Patenten).

Der Umsatz beruht auf Rechnungswerten (Fakturenwerte) ohne in Rechnung gestellte Umsatzsteuer. Im Umsatz enthalten sind Verbrauchsteuern und Kosten für Fracht, Verpackung und Porto, auch wenn diese gesondert berechnet werden. Außerordentliche und betriebsfremde Erträge aus dem Verkauf von Anlagegütern, aus der Verpachtung von Grundstücken, Zinsen, Dividenden u. dgl. sind nicht im Umsatz enthalten. Da es sich grundsätzlich um fakturierte Werte handelt, enthält der Umsatz auch nicht den Wert der Lieferungen, die innerhalb eines Unternehmens von Werk zu Werk stattfinden. Bei der Aufgliederung

nach Ländern kann es daher vorkommen, dass Erzeugnisse, die in einem Land produziert werden, im Umsatz eines anderen Landes enthalten sind. Der regional gegliederte Umsatz entspricht daher z. T. nicht der Produktion in den einzelnen Ländern.

**Inlandsumsatz:** Umsatz mit Abnehmern im gesamten Bundesgebiet sowie Umsatz mit den im Bundesgebiet stationierten ausländischen Streitkräften.

**Auslandsumsatz:** Umsatz mit Abnehmern im Ausland und – soweit einwandfrei erkennbar – Umsatz mit deutschen Exporteuren.

Als Auslandsumsatz mit der Eurozone gilt der Umsatz mit den Staaten der Eurozone, d. h., mit Belgien, Finnland, Frankreich, Griechenland, Irland, Italien, Luxemburg, Malta, den Niederlanden, Österreich, Portugal, Slowenien, Spanien, Zypern und Slowakei. Als Auslandsumsatz mit dem sonstigen Ausland gilt der Umsatz mit allen Staaten außer den oben genannten Staaten der Eurozone.

**Exportquote:** Anteil des Auslandsumsatzes am Gesamtumsatz.

### Zeichenerklärung

H. v. = Herstellung von

p = vorläufige Zahl

r = berichtigte Zahl

0 = weniger als die Hälfte von 1  
in der letzten besetzten Stelle,  
jedoch mehr als nichts

– = nichts vorhanden

· = Zahlenwert unbekannt oder geheim zu halten

… = Angabe fällt später an

× = Tabellenfach gesperrt, weil Aussage nicht sinnvoll

**1. Betriebe, Beschäftigte, geleistete Arbeitsstunden und Bruttoentgelte im Verarbeitenden Gewerbe Hamburg nach Wirtschaftszweigen Januar 2009 [vorläufige Ergebnisse]**

WZ 2008	Bezeichnung	Betriebe		Beschäftigte		Geleistete Arbeitsstunden		Bruttoentgelte	
		Januar			Veränderung zum Vorjahres- monat in %	Januar 2009	Veränderung zum Vorjahres- monat in %	Januar 2009	Veränderung zum Vorjahres- monat in %
		2009	2008	2009					
		Anzahl			1 000 Std.	1 000 Euro			
<b>10</b>	<b>H. v. Nahrungs- und Futtermitteln</b>	33	35	4 811	1,2	732	- 1,1	16 210	3,6
10.1	Schlachten und Fleischverarbeitung	4	4	248	7,4	34	6,7	514	1,1
10.4	H. v. pflanzlichen und tierischen Ölen und Fetten	4	5	705	0,3	116	5,4	3 059	5,0
10.6	Mahl- und Schälmaschinen, H. v. Stärke und Stärkeerzeugnissen	5	5	548	5,6	93	8,6	2 429	4,9
10.7	H. v. Back- und Teigwaren	7	6	1 096	10,7	185	2,0	2 973	5,8
10.71	H. v. Backwaren (ohne Dauerbackwaren)	7	6	1 096	10,7	185	2,0	2 973	5,8
10.8	H. v. sonstigen Nahrungsmitteln	7	7	1 613	5,2	216	- 0,8	4 617	8,2
<b>11</b>	<b>Getränkeherstellung</b>	3	3	663	- 12,8	90	- 20,8	2 419	- 23,1
<b>12</b>	<b>Tabakverarbeitung</b>	2	2	.	.	.	.	.	.
<b>16</b>	<b>H. v. Holz-, Flecht-, Korb- und Korkwaren (ohne Möbel)</b>	2	2	.	.	.	.	.	.
<b>17</b>	<b>H. v. Papier, Pappe und Waren daraus</b>	2	2	.	.	.	.	.	.
<b>18</b>	<b>H. v. Druckerzeugnissen; Vervielfältigung von bespielten Ton-, Bild- und Datenträgern</b>	12	15	1 265	- 14,3	166	- 9,8	4 120	1,7
<b>19</b>	<b>Kokerei und Mineralölverarbeitung</b>	11	11	4 396	- 0,7	670	- 1,4	21 976	2,2
<b>20</b>	<b>H. v. chemischen Erzeugnissen</b>	16	16	2 735	0,7	355	- 6,0	10 577	9,9
20.1	H. v. chemischen Grundstoffen, Düngemitteln und Stickstoffverbindungen, Kunststoffen in Primärformen und synthetischem Kautschuk in Primärformen	6	5	814	41,1	100	29,1	2 975	32,0
20.5	H. v. sonstigen chemischen Erzeugnissen	5	6	468	- 33,9	59	- 34,5	2 046	- 26,7
<b>21</b>	<b>H. v. pharmazeutischen Erzeugnissen</b>	4	4	696	1,0	86	6,1	3 753	13,3
21.2	H. v. pharmazeutischen Spezialitäten und sonstigen pharmazeutischen Erzeugnissen	4	4	696	1,0	86	6,1	3 753	13,3
<b>22</b>	<b>H. v. Gummi- und Kunststoffwaren</b>	15	14	3 419	- 1,6	413	- 13,6	9 229	- 19,6
22.1	H. v. Gummiwaren	9	8	2 113	- 2,3	249	- 15,2	6 249	- 9,4
22.19	H. v. sonstigen Gummiwaren	9	8	2 113	- 2,3	249	- 15,2	6 249	- 9,4
22.2	H. v. Kunststoffwaren	6	6	1 306	- 0,5	164	- 11,2	2 980	- 34,9
<b>23</b>	<b>H. v. Glas und Glaswaren, Keramik, Verarbeitung von Steinen und Erden</b>	3	3	696	.	86	- 19,8	.	.
<b>24</b>	<b>Metallerzeugung und -bearbeitung</b>	5	5	3 507	- 0,5	503	- 6,9	17 734	8,3
<b>25</b>	<b>H. v. Metallerzeugnissen</b>	5	5	1 051	2,7	169	- 5,0	3 576	7,5
<b>26</b>	<b>H. v. Datenverarbeitungsgeräten, elektronischen und optischen Erzeugnissen</b>	11	11	4 908	- 4,8	583	- 12,4	21 303	1,6
26.5	H. v. Mess-, Kontroll-, Navigations- u. ä. Instrumenten und Vorrichtungen; H. v. Uhren	5	5	571	- 0,7	78	- 3,3	2 135	0,3
26.51	H. v. Mess-, Kontroll-, Navigations- u. ä. Instrumenten und Vorrichtungen	5	5	571	- 0,7	78	- 3,3	2 135	0,3

Noch: **1. Betriebe, Beschäftigte, geleistete Arbeitsstunden und Bruttoentgelte im Verarbeitenden Gewerbe Hamburg nach Wirtschaftszweigen Januar 2009 [vorläufige Ergebnisse]**

WZ 2008	Bezeichnung	Betriebe		Beschäftigte		Geleistete Arbeitsstunden		Bruttoentgelte	
		Januar			Veränderung zum Vorjahresmonat in %	Januar 2009	Veränderung zum Vorjahresmonat in %	Januar 2009	Veränderung zum Vorjahresmonat in %
		2009	2008	2009					
		Anzahl			1 000 Std.	1 000 Euro			
<b>27</b>	<b>H. v. elektrischen Ausrüstungen</b>	10	12	1 239	- 4,7	181	2,3	4 584	- 5,5
27.1	H. v. Elektromotoren, Generatoren, Transformatoren, Elektrizitätsverteilungs- und -schaltanlagen	4	4	370	22,1	58	30,0	1 159	13,2
27.9	H. v. sonstigen elektrischen Ausrüstungen und Geräten a. n. g.	3	4	491	- 15,8	.	.	1 917	- 16,7
<b>28</b>	<b>Maschinenbau</b>	34	34	10 325	1,8	1 361	- 8,0	44 911	5,3
28.1	H. v. nicht wirtschaftszweigspezifischen Maschinen	9	8	.	.	.	.	.	.
28.2	H. v. sonstigen nicht wirtschaftszweigspezifischen Maschinen	13	13	4 613	- 4,7	632	- 15,2	20 265	0,7
28.22	H. v. Hebezeugen und Fördermitteln	4	4	2 913	- 6,4	412	.	13 624	2,0
28.29	H. v. sonstigen nicht wirtschaftszweigspezifischen Maschinen a. n. g.	4	4	373	- 8,6	48	- 21,6	1 738	1,9
28.9	H. v. Maschinen für sonstige bestimmte Wirtschaftszweige	11	11	3 700	4,4	461	- 2,7	16 180	4,2
28.93	H. v. Maschinen für die Nahrungs- und Genussmittelerzeugung und die Tabakverarbeitung	4	4	1 907	.	.	.	.	.
<b>29</b>	<b>H. v. Kraftwagen und Kraftwagenteilen</b>	1	1	.	.	.	.	.	.
<b>30</b>	<b>Sonstiger Fahrzeugbau</b>	6	7	.	.	.	.	.	.
30.1	Schiff- und Bootsbau	3	2	2 042	.	.	.	8 294	.
<b>32</b>	<b>H. v. sonstigen Waren</b>	13	13	3 314	3,3	416	- 5,1	10 574	- 3,6
32.5	H. v. medizinischen und zahnmedizinischen Apparaten und Materialien	9	9	1 804	5,1	243	3,3	6 112	4,2
<b>33</b>	<b>Reparatur und Installation von Maschinen und Ausrüstungen</b>	31	34	14 060	- 2,4	1 873	- 7,1	59 806	0,7
33.1	Reparatur von Metallerzeugnissen, Maschinen und Ausrüstungen	14	15	10 162	- 1,1	1 350	- 4,7	41 630	2,6
33.12	Reparatur von Maschinen	5	7	645	- 39,0	81	- 33,9	2 602	- 43,1
33.13	Reparatur von elektronischen und optischen Geräten	4	3	869	.	.	.	.	.
33.2	Installation von Maschinen und Ausrüstungen a. n. g.	17	19	3 898	- 5,7	523	- 12,8	18 176	- 3,5
	<b>Verarbeitendes Gewerbe insgesamt<sup>1</sup></b>	<b>220</b>	<b>230</b>	<b>76 498</b>	<b>- 1,0</b>	<b>10 300</b>	<b>- 5,9</b>	<b>320 251</b>	<b>2,1</b>
<b>A</b>	Vorleistungsgüterproduzent	64	65	15 358	- 1,5	2 008	- 9,4	60 400	- 0,5
<b>B</b>	Investitionsgüterproduzent	89	93	45 502	- 0,7	6 068	- 5,1	193 781	3,2
<b>GG</b>	Gebrauchsgüterproduzent	5	5	795	- 1,5	112	- 5,6	3 050	- 9,5
<b>VG</b>	Verbrauchsgüterproduzent	50	55	9 796	- 2,7	1 356	- 6,9	37 578	1,1
<b>EN</b>	Energie	12	12	5 047	0,6	757	- 1,0	25 442	2,9

<sup>1</sup> einschließlich Bergbau und Gewinnung von Steinen und Erden

## 2. Umsatz der Betriebe im Verarbeitenden Gewerbe Hamburg nach Wirtschaftszweigen Januar 2009 [vorläufige Ergebnisse]

WZ 2008	Bezeichnung	Umsatz						
		insgesamt		darunter Auslandsumsatz				
				insgesamt		darunter Eurozone		
		Januar 2009	Verän- derung zum Vor- jahres- monat in %	Januar 2009		Verän- derung zum Vor- jahres- monat in %	Januar 2009	Verän- derung zum Vor- jahres- monat in %
1 000 Euro		1 000 Euro	Export- quote in %		1 000 Euro			
<b>10</b>	<b>H. v. Nahrungs- und Futtermitteln</b>	224 713	9,3	61 671	27,4	5,6	32 011	7,6
10.1	Schlachten und Fleischverarbeitung	.	.	.	.	.	.	.
10.4	H. v. pflanzlichen und tierischen Ölen und Fetten	.	.	.	.	.	.	.
10.6	Mahl- und Schälmaschinen, H. v. Stärke und Stärkerzeugnissen	28 290	- 8,6	.	.	.	.	.
10.7	H. v. Back- und Teigwaren	9 303	7,8	.	.	.	.	.
10.71	H. v. Backwaren (ohne Dauerbackwaren)	9 303	7,8	.	.	.	.	.
10.8	H. v. sonstigen Nahrungsmitteln	44 736	4,4	14 804	33,1	3,8	.	.
<b>11</b>	<b>Getränkeherstellung</b>	.	.	.	.	.	.	.
<b>12</b>	<b>Tabakverarbeitung</b>	.	.	.	.	.	.	.
<b>16</b>	<b>H. v. Holz-, Flecht-, Korb- und Korkwaren (ohne Möbel)</b>	.	.	.	.	.	.	.
<b>17</b>	<b>H. v. Papier, Pappe und Waren daraus</b>	.	.	.	.	.	.	.
<b>18</b>	<b>H. v. Druckerzeugnissen; Vervielfältigung von bespielten Ton-, Bild- und Datenträgern</b>	13 780	- 16,9	4 835	35,1	- 3,8	4 665	- 6,5
<b>19</b>	<b>Kokerei und Mineralölverarbeitung</b>	3 591 491	7,7	437 673	12,2	39,9	172 151	18,1
<b>20</b>	<b>H. v. chemischen Erzeugnissen</b>	76 915	- 7,8	14 352	18,7	- 35,7	8 289	- 30,1
20.1	H. v. chemischen Grundstoffen, Düngemitteln und Stickstoffverbindungen, Kunststoffen in Primärformen und synthetischem Kautschuk in Primärformen	16 380	- 5,6	8 241	50,3	- 6,0	4 684	.
20.5	H. v. sonstigen chemischen Erzeugnissen	21 653	14,0	3 744	17,3	- 62,1	2 041	- 58,8
<b>21</b>	<b>H. v. pharmazeutischen Erzeugnissen</b>	.	.	.	.	.	.	.
21.2	H. v. pharmazeutischen Spezialitäten und sonstigen pharmazeutischen Erzeugnissen	.	.	.	.	.	.	.
<b>22</b>	<b>H. v. Gummi- und Kunststoffwaren</b>	40 862	- 35,0	12 563	30,7	- 34,8	8 253	- 35,0
22.1	H. v. Gummiwaren	25 266	- 35,5	8 776	34,7	- 25,8	5 765	- 15,7
22.19	H. v. sonstigen Gummiwaren	25 266	- 35,5	8 776	34,7	- 25,8	5 765	- 15,7
22.2	H. v. Kunststoffwaren	15 596	- 34,3	3 786	24,3	- 49,1	2 488	- 57,6
<b>23</b>	<b>H. v. Glas und Glaswaren, Keramik, Verarbeitung von Steinen und Erden</b>	.	.	.	.	.	.	.
<b>24</b>	<b>Metallerzeugung und -bearbeitung</b>	.	.	.	.	.	.	.
<b>25</b>	<b>H. v. Metallerzeugnissen</b>	13 531	- 3,5	.	.	.	.	.
<b>26</b>	<b>H. v. Datenverarbeitungsgeräten, elektronischen und optischen Erzeugnissen</b>	133 019	- 19,8	58 645	44,1	- 25,0	32 757	- 1,4
26.5	H. v. Mess-, Kontroll-, Navigations- u. ä. Instrumenten und Vorrichtungen; H. v. Uhren	5 325	11,3	1 875	35,2	.	.	.
26.51	H. v. Mess-, Kontroll-, Navigations- u. ä. Instrumenten und Vorrichtungen	5 325	11,3	1 875	35,2	.	.	.



Noch: **2. Umsatz der Betriebe im Verarbeitenden Gewerbe Hamburg nach Wirtschaftszweigen**  
**Januar 2009 [vorläufige Ergebnisse]**

WZ 2008	Bezeichnung	Umsatz						
		insgesamt		darunter Auslandsumsatz				
				insgesamt		darunter Eurozone		
		Januar 2009	Verän- derung zum Vor- jahres- monat in %	Januar 2009		Verän- derung zum Vor- jahres- monat in %	Januar 2009	Verän- derung zum Vor- jahres- monat in %
1 000 Euro		1 000 Euro	Export- quote in %		1 000 Euro			
<b>27</b>	<b>H. v. elektrischen Ausrüstungen</b>	31 756	- 24,9	6 711	21,2	- 31,1	4 470	- 24,1
27.1	H. v. Elektromotoren, Generatoren, Transformatoren, Elektrizitätsverteilungs- und -schalteinrichtungen	3 564	- 18,5	1 404	39,4	.	.	.
27.9	H. v. sonstigen elektrischen Ausrüstungen und Geräten a. n. g.	.	.	.	.	.	.	.
<b>28</b>	<b>Maschinenbau</b>	174 535	- 3,8	123 484	70,8	6,4	43 951	- 24,9
28.1	H. v. nicht wirtschaftszweigspezifischen Maschinen	.	.	.	.	.	.	.
28.2	H. v. sonstigen nicht wirtschaftszweigspezifischen Maschinen	79 134	- 20,0	49 124	62,1	- 5,5	27 881	- 18,9
28.22	H. v. Hebezeugen und Fördermitteln	.	.	.	.	.	.	.
28.29	H. v. sonstigen nicht wirtschaftszweigspezifischen Maschinen a. n. g.	9 636	50,7	.	.	.	.	.
28.9	H. v. Maschinen für sonstige bestimmte Wirtschaftszweige	56 963	1,5	44 755	78,6	0,9	6 909	- 59,7
28.93	H. v. Maschinen für die Nahrungs- und Genussmittelerzeugung und die Tabakverarbeitung	.	.	.	.	.	.	.
<b>29</b>	<b>H. v. Kraftwagen und Kraftwagenteilen</b>	.	.	.	.	.	.	.
<b>30</b>	<b>Sonstiger Fahrzeugbau</b>	.	.	.	.	.	.	.
30.1	Schiff- und Bootsbau	.	.	.	.	.	-	.
<b>32</b>	<b>H. v. sonstigen Waren</b>	46 216	- 15,5	28 022	60,6	- 18,4	7 028	- 26,6
32.5	H. v. medizinischen und zahnmedizinischen Apparaten und Materialien	24 453	- 2,9	.	.	.	.	.
<b>33</b>	<b>Reparatur und Installation von Maschinen und Ausrüstungen</b>	305 322	- 2,8	105 523	34,6	- 0,3	40 454	2,6
33.1	Reparatur von Metallerzeugnissen, Maschinen und Ausrüstungen	250 388	0,8	96 256	38,4	4,1	33 408	2,5
33.12	Reparatur von Maschinen	12 207	44,3	.	.	.	.	.
33.13	Reparatur von elektronischen und optischen Geräten	.	.	.	.	.	.	.
33.2	Installation von Maschinen und Ausrüstungen a. n. g.	54 934	- 16,1	9 266	16,9	- 30,4	7 046	3,2
	<b>Verarbeitendes Gewerbe insgesamt<sup>1</sup></b>	<b>5 739 741</b>	<b>- 5,4</b>	<b>1 441 692</b>	<b>25,1</b>	<b>- 8,7</b>	<b>926 189</b>	<b>- 2,2</b>
<b>A</b>	Vorleistungsgüterproduzent	505 462	- 43,3	202 872	40,1	- 44,2	165 483	- 43,4
<b>B</b>	Investitionsgüterproduzent	1 034 768	- 0,4	706 416	68,3	19,2	535 944	22,8
<b>GG</b>	Gebrauchsgüterproduzent	.	.	.	.	.	.	.
<b>VG</b>	Verbrauchsgüterproduzent	460 427	- 29,9	83 099	18,0	- 72,3	42 618	- 33,8
<b>EN</b>	Energie	.	.	.	.	.	.	.

<sup>1</sup> einschließlich Bergbau und Gewinnung von Steinen und Erden

### 3. Beschäftigte und Umsatz der fachlichen Betriebsteile im Verarbeitenden Gewerbe Hamburg nach Wirtschaftszweigen Januar 2009 [vorläufige Ergebnisse]

WZ 2008	Bezeichnung	Fachliche Betriebsteile		Beschäftigte		Umsatz aus Eigenerzeugung						
						insgesamt		darunter Auslandsumsatz				
		insgesamt		darunter Eurozone								
		Januar 2009	2008	2009	Veränderung zum Vor- jahres- monat in %	Januar 2009	Veränderung zum Vor- jahres- monat in %	Januar 2009		Veränderung zum Vor- jahres- monat in %	Januar 2009	Veränderung zum Vor- jahres- monat in %
Anzahl			1 000 Euro	1 000 Euro		Export- quote in %		1 000 Euro				
<b>10</b>	<b>H. v. Nahrungs- und Futtermitteln</b>	46	x	4 656	x	164 892	x	53 560	32,5	x	26 486	x
10.1	Schlachten und Fleischverarbeitung	6	x	251	x	7 850	x	.	.	x	.	x
10.3	Obst- und Gemüseverarbeitung	4	x	.	x	.	x	.	.	x	.	x
10.4	H. v. pflanzlichen und tierischen Ölen und Fetten	5	x	682	x	.	x	.	.	x	.	x
10.6	Mahl- und Schälmaschinen, H. v. Stärke und Stärkeerzeugnissen	5	x	488	x	17 629	x	.	.	x	.	x
10.7	H. v. Back- und Teigwaren	11	x	1 306	x	16 499	x	4 426	26,8	x	3 101	x
10.71	H. v. Backwaren (ohne Dauerbackwaren)	7	x	921	x	7 593	x	.	.	x	.	x
10.8	H. v. sonstigen Nahrungsmitteln	11	x	1 399	x	31 647	x	8 459	26,7	x	4 418	x
10.9	H. v. Futtermitteln	3	x	267	x	18 392	x	.	.	x	.	x
<b>11</b>	<b>Getränkeherstellung</b>	4	x	647	x	.	x	.	.	x	.	x
<b>12</b>	<b>Tabakverarbeitung</b>	2	x	.	x	.	x	.	.	x	.	x
<b>13</b>	<b>H. v. Textilien</b>	1	x	.	x	.	x	.	.	x	.	x
<b>16</b>	<b>H. v. Holz-, Flecht-, Korb- und Korkwaren (ohne Möbel)</b>	2	x	.	x	.	x	.	.	x	.	x
<b>17</b>	<b>H. v. Papier, Pappe und Waren daraus</b>	3	x	213	x	.	x	.	.	x	.	x
<b>18</b>	<b>H. v. Druckerzeugnissen; Vervielfältigung von bespielten Ton-, Bild- und Datenträgern</b>	18	x	1 265	x	13 780	x	4 835	35,1	x	4 665	x
18.1	H. v. Druckerzeugnissen	17	x	1 176	x	13 178	x	4 803	36,4	x	4 641	x
18.12	Drucken a. n. g.	5	x	566	x	.	x	.	.	x	.	x
18.13	Druck- und Medieneinstufe	8	x	595	x	3 560	x	.	.	x	.	x
<b>19</b>	<b>Kokerei und Mineralölverarbeitung</b>	11	x	4 394	x	618 907	x	91 323	14,8	x	43 902	x
<b>20</b>	<b>H. v. chemischen Erzeugnissen</b>	32	x	3 255	x	83 178	x	19 552	23,5	x	13 766	x
20.1	H. v. chemischen Grundstoffen, Düngemitteln und Stickstoffverbindungen, Kunststoffen in Primärformen und synthetischem Kautschuk in Primärformen	12	x	1 017	x	20 445	x	11 011	53,9	x	8 028	x
20.14	H. v. sonstigen organischen Grundstoffen und Chemikalien	7	x	373	x	6 325	x	3 987	63,0	x	.	x

Noch: **3. Beschäftigte und Umsatz der fachlichen Betriebsteile im Verarbeitenden Gewerbe Hamburg nach Wirtschaftszweigen Januar 2009 [vorläufige Ergebnisse]**

WZ 2008	Bezeichnung	Fachliche Betriebsteile		Beschäftigte		Umsatz aus Eigenerzeugung						
						insgesamt		darunter Auslandsumsatz				
		insgesamt		darunter Eurozone								
		Januar 2009	2008	2009	Verän- derung zum Vor- jahres- monat in %	Januar 2009	Verän- derung zum Vor- jahres- monat in %	Januar 2009	Verän- derung zum Vor- jahres- monat in %	Januar 2009	Verän- derung zum Vor- jahres- monat in %	
Anzahl			1 000 Euro	1 000 Euro	Export- quote in %	1 000 Euro	1 000 Euro					
20.5	H. v. sonstigen chemischen Erzeugnissen	12	x	785	x	24 454	x	6 281	25,7	x	4 280	x
20.59	H. v. sonstigen chemischen Erzeugnissen a. n. g.	9	x	476	x	7 661	x	3 454	45,1	x	.	x
<b>21</b>	<b>H. v. pharmazeutischen Erzeugnissen</b>	8	x	697	x	.	x	.	.	x	.	x
21.1	H. v. pharmazeutischen Grundstoffen	3	x	6	x	.	x	.	.	x	.	x
21.2	H. v. pharmazeutischen Spezialitäten und sonstigen pharmazeutischen Erzeugnissen	5	x	691	x	.	x	.	.	x	.	x
<b>22</b>	<b>H. v. Gummi- und Kunststoffwaren</b>	19	x	3 321	x	36 666	x	10 686	29,1	x	6 756	x
22.1	H. v. Gummiwaren	10	x	1 934	x	20 554	x	6 603	32,1	x	4 090	x
22.19	H. v. sonstigen Gummiwaren	10	x	1 934	x	20 554	x	6 603	32,1	x	4 090	x
22.2	H. v. Kunststoffwaren	9	x	1 387	x	16 112	x	4 082	25,3	x	2 665	x
22.29	H. v. sonstigen Kunststoffwaren	6	x	1 102	x	11 929	x	2 765	23,2	x	1 825	x
<b>23</b>	<b>H. v. Glas und Glaswaren, Keramik, Verarbeitung von Steinen und Erden</b>	4	x	687	x	.	x	.	.	x	.	x
<b>24</b>	<b>Metallerzeugung und -bearbeitung</b>	9	x	3 199	x	286 964	x	134 286	46,8	x	.	x
24.4	Erzeugung und erste Bearbeitung von NE-Metallen	5	x	2 523	x	.	x	.	.	x	.	x
<b>25</b>	<b>H. v. Metallerzeugnissen</b>	8	x	898	x	11 540	x	.	.	x	.	x
<b>26</b>	<b>H. v. Datenverarbeitungsgeräten, elektronischen und optischen Erzeugnissen</b>	21	x	5 062	x	68 301	x	59 372	86,9	x	33 154	x
26.5	H. v. Mess-, Kontroll-, Navigations- u. ä. Instrumenten und Vorrichtungen; H. v. Uhren	10	x	657	x	6 500	x	2 511	38,6	x	1 515	x
26.51	H. v. Mess-, Kontroll-, Navigations- u. ä. Instrumenten und Vorrichtungen	10	x	657	x	6 500	x	2 511	38,6	x	1 515	x
<b>27</b>	<b>H. v. elektrischen Ausrüstungen</b>	16	x	1 285	x	11 995	x	6 183	51,5	x	3 566	x
27.1	H. v. Elektromotoren, Generatoren, Transformatoren, Elektrizitätsverteilungs- und -schaltanlagen	5	x	337	x	2 826	x	.	.	x	.	x
27.9	H. v. sonstigen elektrischen Ausrüstungen und Geräten a. n. g.	7	x	585	x	7 526	x	4 591	61,0	x	.	x

Noch: **3. Beschäftigte und Umsatz der fachlichen Betriebsteile im Verarbeitenden Gewerbe Hamburg nach Wirtschaftszweigen Januar 2009 [vorläufige Ergebnisse]**

WZ 2008	Bezeichnung	Fachliche Betriebsteile		Beschäftigte		Umsatz aus Eigenerzeugung						
						insgesamt		darunter Auslandsumsatz				
		insgesamt		darunter Eurozone								
						Januar		Veränderung zum Vor- jahres- monat in %	Januar		Veränderung zum Vor- jahres- monat in %	Januar
2009	2008	2009	Januar 2009	Veränderung zum Vor- jahres- monat in %	1 000 Euro	Export- quote in %	Januar 2009		Veränderung zum Vor- jahres- monat in %	1 000 Euro		Veränderung zum Vor- jahres- monat in %
Anzahl			1 000 Euro	1 000 Euro	Export- quote in %	1 000 Euro	Veränderung zum Vor- jahres- monat in %	1 000 Euro	Veränderung zum Vor- jahres- monat in %			
<b>28</b>	<b>Maschinenbau</b>	46	x	9 571	x	140 359	x	96 955	69,1	x	38 641	x
28.1	H. v. nicht wirtschaftszweig-spezifischen Maschinen	12	x	1 691	x	33 051	x	24 196	73,2	x	.	x
28.14	H. v. Armaturen a. n. g.	5	x	389	x	3 922	x	.	.	x	.	x
28.2	H. v. sonstigen nicht wirtschaftszweigspezifischen Maschinen	15	x	4 276	x	62 300	x	39 112	62,8	x	23 108	x
28.22	H. v. Hebezeugen und Fördermitteln	4	x	2 766	x	.	x	.	.	x	.	x
28.29	H. v. sonstigen nicht wirtschaftszweigspezifischen Maschinen a. n. g.	5	x	420	x	9 487	x	.	.	x	.	x
28.4	H. v. Werkzeugmaschinen	5	x	278	x	870	x	355	40,8	x	.	x
28.9	H. v. Maschinen für sonstige bestimmte Wirtschaftszweige	14	x	3 326	x	44 139	x	33 292	75,4	x	7 382	x
<b>29</b>	<b>H. v. Kraftwagen und Kraftwagenteilen</b>	1	x	.	x	.	x	.	.	x	.	x
<b>30</b>	<b>Sonstiger Fahrzeugbau</b>	6	x	.	x	.	x	.	.	x	.	x
30.1	Schiff- und Bootsbau	3	x	1 983	x	.	x	.	.	x	.	x
<b>32</b>	<b>H. v. sonstigen Waren</b>	16	x	3 026	x	29 793	x	17 858	59,9	x	3 816	x
32.5	H. v. medizinischen und zahnmedizinischen Apparaten und Materialien	11	x	1 478	x	17 913	x	7 166	40,0	x	916	x
<b>33</b>	<b>Reparatur und Installation von Maschinen und Ausrüstungen</b>	61	x	13 925	x	298 922	x	118 379	39,6	x	42 453	x
33.1	Reparatur von Metallerzeugnissen, Maschinen und Ausrüstungen	34	x	9 847	x	234 135	x	97 282	41,5	x	34 556	x
33.12	Reparatur von Maschinen	16	x	895	x	19 233	x	9 436	49,1	x	6 211	x
33.13	Reparatur von elektronischen und optischen Geräten	8	x	299	x	3 541	x	.	.	x	.	x
33.2	Installation von Maschinen und Ausrüstungen a. n. g.	27	x	4 078	x	64 787	x	21 098	32,6	x	7 897	x
	<b>Verarbeitendes Gewerbe insgesamt<sup>1</sup></b>	<b>335</b>	<b>x</b>	<b>75 007</b>	<b>-1,1</b>	<b>2 346 876</b>	<b>-15,3</b>	<b>1 060 126</b>	<b>45,2</b>	<b>-5,8</b>	<b>783 150</b>	<b>-3,5</b>
<b>A</b>	Vorleistungsgüterproduzent	97	x	15 279	x	464 455	x	196 794	42,4	x	162 239	x
<b>B</b>	Investitionsgüterproduzent	142	x	44 156	x	982 387	x	693 331	70,6	x	534 037	x
<b>GG</b>	Gebrauchsgüterproduzent	7	x	737	x	10 801	x	9 523	88,2	x	.	x
<b>VG</b>	Verbrauchsgüterproduzent	77	x	9 790	x	201 650	x	68 039	33,7	x	33 983	x
<b>EN</b>	Energie	12	x	5 045	x	687 583	x	92 440	13,4	x	.	x

<sup>1</sup> einschließlich Bergbau und Gewinnung von Steinen und Erden

#### 4. Auftragseingang der fachlichen Betriebsteile in ausgewählten Bereichen des Verarbeitenden Gewerbes Hamburg Januar 2009 [vorläufige Ergebnisse]

WZ 2008	Bezeichnung	Fachliche Betriebs- teile	Auftragseingang						
			insgesamt			darunter aus dem Ausland			
			Januar 2009		Verän- derung zum Vor- jahres- monat in %	insgesamt		darunter Eurozone	
			Anzahl	1 000 Euro		Januar 2009	Verän- derung zum Vor- jahres- monat in %	Januar 2009	Verän- derung zum Vor- jahres- monat in %
20	H. v. chemischen Erzeugnissen	32	70 967	x	17 768	x	12 187	x	
21	H. v. pharmazeutischen Erzeugnissen	8	.	x	.	x	.	x	
24	Metallerzeugung und -bearbeitung	9	282 557	x	138 229	x	.	x	
25	H. v. Metallerzeugnissen	8	11 647	x	.	x	.	x	
26	H. v. Datenverarbeitungsgeräten, elektronischen und optischen Erzeugnissen	21	69 328	x	59 337	x	33 503	x	
26.5	H. v. Mess-, Kontroll-, Navigations- u. ä. Instrumenten und Vorrichtungen; H. v. Uhren	10	6 957	x	2 163	x	1 153	x	
27	H. v. elektrischen Ausrüstungen	16	11 111	x	6 437	x	3 800	x	
28	Maschinenbau	46	128 834	x	82 033	x	32 557	x	
28.1	H. v. nicht wirtschaftszweigspezifischen Maschinen	12	16 333	x	12 245	x	9 111	x	
28.2	H. v. sonstigen nicht wirtschaftszweigspezifischen Maschinen	15	58 685	x	26 283	x	11 944	x	
28.9	H. v. Maschinen für sonstige bestimmte Wirtschaftszweige	14	51 423	x	41 713	x	11 216	x	
30	Sonstiger Fahrzeugbau	6	.	x	.	x	.	x	
30.1	Schiff- und Bootsbau	3	.	x	.	x	.	x	
30.3	Luft- und Raumfahrzeugbau	2	.	x	.	x	.	x	
<b>Verarbeitendes Gewerbe insgesamt<sup>1</sup></b>		<b>335</b>	<b>715 369</b>	<b>- 59,0</b>	<b>426 506</b>	<b>- 63,2</b>	<b>327 795</b>	<b>- 65,7</b>	

<sup>1</sup> einschließlich Bergbau und Gewinnung von Steinen und Erden

**5. Betriebe, Beschäftigte, geleistete Arbeitsstunden und Bruttoentgelte der Betriebe  
im Verarbeitenden Gewerbe Schleswig-Holstein nach Wirtschaftszweigen  
Januar 2009 [vorläufige Ergebnisse]**

WZ 2008	Bezeichnung	Betriebe		Beschäftigte		Geleistete Arbeitsstunden		Bruttoentgelte	
		Januar			Verän- derung zum Vor- jahres- monat in %	Januar 2009	Verän- derung zum Vor- jahres- monat in %	Januar 2009	Verän- derung zum Vor- jahres- monat in %
		2009	2008	2009					
		Anzahl			1 000 Std.	1 000 Euro			
<b>B</b>	<b>Bergbau und Gewinnung von Steinen und Erden</b>	3	3	219	-	30	- 5,3	763	3,0
<b>06</b>	<b>Gewinnung von Erdöl und Erdgas</b>	1	1	.	.	.	.	.	.
<b>08</b>	<b>Gewinnung von Steinen und Erden, sonstiger Bergbau</b>	2	2	.	.	.	.	.	.
<b>C</b>	<b>Verarbeitendes Gewerbe</b>	528	551	103 268	- 1,5	13 898	- 5,0	331 675	- 1,8
<b>10</b>	<b>H. v. Nahrungs- und Futtermitteln</b>	86	95	14 525	- 1,9	1 973	- 5,9	35 016	- 2,5
10.1	Schlachten und Fleischverarbeitung	14	17	2 597	- 6,3	341	- 10,3	5 686	- 4,5
10.11	Schlachten (ohne Schlachten von Geflügel)	5	7	381	- 24,0	50	- 26,0	882	- 24,5
10.13	Fleischverarbeitung	9	10	2 216	- 2,4	292	- 6,9	4 804	0,4
10.2	Fischverarbeitung	6	7	1 140	- 4,3	157	- 11,3	2 440	- 8,0
10.5	Milchverarbeitung	6	6	656	4,3	89	0,7	1 717	5,8
10.51	Milchverarbeitung (ohne H. v. Speiseeis)	6	6	656	4,3	89	0,7	1 717	5,8
10.7	H. v. Back- und Teigwaren	29	33	3 558	- 5,1	446	- 5,4	6 907	- 0,3
10.8	H. v. sonstigen Nahrungsmitteln	18	19	3 894	2,4	542	- 4,2	9 840	- 3,6
10.82	H. v. Süßwaren (ohne Dauerbackwaren)	11	12	2 111	1,0	293	- 3,6	4 465	- 2,5
10.9	H. v. Futtermitteln	6	6	771	1,6	112	- 2,4	1 860	- 4,1
10.91	H. v. Futtermitteln für Nutztiere	6	6	771	1,6	112	- 2,4	1 860	- 4,1
<b>11</b>	<b>Getränkeherstellung</b>	7	7	772	- 1,7	115	3,0	2 173	- 21,8
11.07	H. v. Erfrischungsgetränken; Gewinnung natürlicher Mineralwässer	5	5	.	.	.	.	.	.
<b>12</b>	<b>Tabakverarbeitung</b>	1	1	.	.	.	.	.	.
<b>13</b>	<b>H. v. Textilien</b>	7	7	784	0,1	90	- 7,3	1 835	- 1,7
13.9	H. v. sonstigen Textilwaren	6	6	.	.	.	.	.	.
13.92	H. v. konfektionierten Textilwaren (ohne Bekleidung)	3	3	252	1,6	.	.	476	- 11,4
<b>14</b>	<b>H. v. Bekleidung</b>	2	2	.	.	.	.	.	.
<b>16</b>	<b>H. v. Holz-, Flecht-, Korb- und Korkwaren (ohne Möbel)</b>	9	10	813	- 12,7	100	- 20,1	1 938	- 5,5
16.2	H. v. sonstigen Holz-, Korb-, Flecht- und Korbwaren (ohne Möbel)	7	7	.	.	.	.	.	.
<b>17</b>	<b>H. v. Papier, Pappe und Waren daraus</b>	17	17	3 813	0,1	508	- 0,8	11 317	1,0
17.1	H. v. Holz- und Zellstoff, Papier, Karton und Pappe	4	4	1 140	- 0,3	164	- 5,1	4 243	2,3
17.12	H. v. Papier, Karton und Pappe	4	4	1 140	- 0,3	164	- 5,1	4 243	2,3
17.2	H. v. Waren aus Papier, Karton und Pappe	13	13	2 673	0,2	344	1,4	7 074	0,3
17.21	H. v. Wellpapier und -pappe sowie von Verpackungsmitteln aus Papier, Karton und Pappe	8	8	1 312	- 2,6	177	2,5	3 956	- 1,7
<b>18</b>	<b>H. v. Druckerzeugnissen; Vervielfältigung von bespielten Ton-, Bild- und Datenträgern</b>	30	30	5 240	- 6,2	653	- 8,3	17 483	- 7,8
18.1	H. v. Druckerzeugnissen	29	29	5 104	- 6,2	633	- 8,3	17 224	- 7,7
18.12	Drucken a. n. g.	21	23	4 017	- 10,8	517	- 10,5	14 009	- 11,1

**Noch: 5. Betriebe, Beschäftigte, geleistete Arbeitsstunden und Bruttoentgelte der Betriebe  
im Verarbeitenden Gewerbe Schleswig-Holstein nach Wirtschaftszweigen  
Januar 2009 [vorläufige Ergebnisse]**

WZ 2008	Bezeichnung	Betriebe		Beschäftigte		Geleistete Arbeitsstunden		Bruttoentgelte	
		Januar			Veränderung zum Vor- jahres- monat in %	Januar 2009	Veränderung zum Vor- jahres- monat in %	Januar 2009	Veränderung zum Vor- jahres- monat in %
		2009	2008	2009					
		Anzahl			1 000 Std.	1 000 Euro	1 000 Euro	1 000 Euro	
18.14	Binden von Druckerzeugnissen und damit verbundene Dienstleistungen	5	3	716					.
<b>19</b>	<b>Kokerei und Mineralölverarbeitung</b>	3	3	.	.	.	.	.	.
<b>20</b>	<b>H. v. chemischen Erzeugnissen</b>	31	33	4 973	- 3,5	686	- 8,2	17 419	- 2,7
20.1	H. v. chemischen Grundstoffen, Düngemitteln und Stickstoffverbindungen, Kunststoffen in Primärformen und synthetischem Kautschuk in Primärformen	12	12	2 638	- 1,3	353	- 6,1	9 857	1,3
20.12	H. v. Farbstoffen und Pigmenten	4	4	591	1,2	78	- 7,4	2 052	1,0
20.16	H. v. Kunststoffen in Primärformen	3	3	365	- 0,3	52	- 7,7	1 161	0,8
20.2	H. v. Schädlingsbekämpfungsmitteln, Pflanzenschutz- und Desinfektionsmitteln	3	3	.	.	.	.	.	.
20.3	H. v. Anstrichmitteln, Druckfarben und Kittungen	4	5	455	- 14,3	58	- 19,4	1 504	- 29,8
20.5	H. v. sonstigen chemischen Erzeugnissen	9	10	814	- 7,7	115	- 13,3	2 822	- 2,6
20.59	H. v. sonstigen chemischen Erzeugnissen a. n. g.	7	7	.	.	.	.	.	.
<b>21</b>	<b>H. v. pharmazeutischen Erzeugnissen</b>	13	13	5 213	0,6	720	- 3,6	22 466	2,2
21.2	H. v. pharmazeutischen Spezialitäten und sonstigen pharmazeutischen Erzeugnissen	13	13	5 213	0,6	720	- 3,6	22 466	2,2
<b>22</b>	<b>H. v. Gummi- und Kunststoffwaren</b>	45	45	5 738	- 0,8	727	- 14,8	15 078	- 7,8
22.1	H. v. Gummiwaren	16	16	2 266	- 2,2	272	- 21,4	5 867	- 14,7
22.19	H. v. sonstigen Gummiwaren	15	15	.	.	.	.	.	.
22.2	H. v. Kunststoffwaren	29	29	3 472	0,1	454	- 10,4	9 211	- 2,7
22.22	H. v. Verpackungsmitteln aus Kunststoffen	7	7	858	- 5,4	114	- 10,1	2 257	- 0,1
22.29	H. v. sonstigen Kunststoffwaren	16	16	1 963	1,6	246	- 13,2	5 391	- 4,8
<b>23</b>	<b>H. v. Glas und Glaswaren, Keramik, Verarbeitung von Steinen und Erden</b>	21	24	3 089	- 13,7	420	- 12,4	8 483	- 14,2
23.1	H. v. Glas und Glaswaren	7	8	984	- 5,7	143	- 7,7	2 941	- 17,9
23.6	H. v. Erzeugnissen aus Beton, Zement und Gips	7	9	801	- 14,7	113	- 19,0	2 182	- 10,0
<b>24</b>	<b>Metallerzeugung und -bearbeitung</b>	8	7	1 346	20,0	182	10,2	4 327	18,0
24.5	Gießereien	5	5	988	19,6	132	8,4	3 306	17,8
<b>25</b>	<b>H. v. Metallerzeugnissen</b>	46	46	7 155	- 0,9	961	- 1,8	21 609	1,0
25.1	Stahl- und Leichtmetallbau	9	9	905	- 2,3	130	1,8	2 284	1,6
25.4	H. v. Waffen und Munition	4	4	1 586	0,7	198	- 4,1	5 221	2,3
25.6	Oberflächenveredlung und Wärmebehandlung; Mechanik a. n. g.	12	11	1 174	- 6,6	155	- 10,6	2 995	- 6,3
25.61	Oberflächenveredlung und Wärmebehandlung	4	4	436	- 11,9	62	- 15,0	1 137	- 6,4
25.62	Mechanik a. n. g.	8	7	738	- 3,1	93	- 7,5	1 858	- 6,2
25.9	H. v. sonstigen Metallwaren	12	13	1 685	- 1,3	225	- 6,3	4 987	2,7
25.99	H. v. sonstigen Metallwaren a. n. g.	6	7	857	- 1,3	130	- 10,1	2 528	3,8
<b>26</b>	<b>H. v. Datenverarbeitungsgeräten, elektronischen und optischen Erzeugnissen</b>	29	30	5 743	- 7,4	745	- 5,2	20 352	- 9,3
26.1	H. v. elektronischen Bauelementen und Leiterplatten	6	5	804	27,2	105	17,1	2 482	44,7

**Noch: 5. Betriebe, Beschäftigte, geleistete Arbeitsstunden und Bruttoentgelte der Betriebe  
im Verarbeitenden Gewerbe Schleswig-Holstein nach Wirtschaftszweigen  
Januar 2009 [vorläufige Ergebnisse]**

WZ 2008	Bezeichnung	Betriebe		Beschäftigte		Geleistete Arbeitsstunden		Bruttoentgelte	
		Januar			Verän- derung zum Vor- jahres- monat in %	Januar 2009	Verän- derung zum Vor- jahres- monat in %	Januar 2009	Verän- derung zum Vor- jahres- monat in %
		2009	2008	2009					
		Anzahl			1 000 Std.	1 000 Euro			
26.5	H. v. Mess-, Kontroll-, Navigations- u. ä. Instru- menten und Vorrichtungen; H. v. Uhren	15	16	3 668			- 0,7	471	- 2,9
26.51	H. v. Mess-, Kontroll-, Navigations- u. ä. Instrumenten und Vorrichtungen	15	16	3 668	- 0,7	471	- 2,9	12 960	- 1,0
26.7	H. v. optischen und fotografischen Instrumenten und Geräten	3	3	504	- 3,3	75	0,2	1 837	- 7,8
<b>27</b>	<b>H. v. elektrischen Ausrüstungen</b>	27	29	3 578	1,6	506	3,0	11 280	3,0
27.1	H. v. Elektromotoren, Generatoren, Transformatoren, Elektrizitätsverteilungs- und -schalteinrichtungen	14	15	1 908	5,8	269	5,6	6 152	- 0,9
27.11	H. v. Elektromotoren, Generatoren und Transformatoren	5	5	658	11,5	95	5,9	1 973	18,9
27.12	H. v. Elektrizitätsverteilungs- und - schalteinrichtungen	9	10	1 250	3,0	175	5,5	4 180	- 8,1
27.4	H. v. elektrischen Lampen und Leuchten	3	3	326	3,5	.	.	.	.
27.9	H. v. sonstigen elektrischen Ausrüstungen und Geräten a. n. g.	6	6	1 060	- 3,4	152	- 0,7	3 345	11,7
<b>28</b>	<b>Maschinenbau</b>	77	79	17 799	0,9	2 349	- 7,2	64 459	3,2
28.1	H. v. nicht wirtschaftszweigspezifischen Maschinen	28	28	8 161	0,5	1 056	- 6,5	30 170	5,0
28.11	H. v. Verbrennungsmotoren und Turbinen (ohne Motoren für Luft- und Straßenfahrzeuge)	4	4	1 848	.	268	4,2	7 593	.
28.13	H. v. Pumpen und Kompressoren a. n. g.	10	10	3 042	- 3,4	406	- 8,1	11 029	1,2
28.15	H. v. Lagern, Getrieben, Zahnradern und Antriebs-elementen	6	6	1 022	- 2,9	124	- 12,1	3 482	- 7,4
28.2	H. v. sonstigen nicht wirtschaftszweig- spezifischen Maschinen	21	21	5 090	5,5	729	- 5,8	18 857	8,7
28.22	H. v. Hebezeugen und Fördermitteln	7	7	1 884	4,7	277	- 4,9	7 832	11,9
28.29	H. v. sonstigen nicht wirtschaftszweig- spezifischen Maschinen a. n. g.	11	11	2 832	6,3	404	- 6,5	9 915	6,6
28.4	H. v. Werkzeugmaschinen	5	5	.	.	.	.	.	.
28.9	H. v. Maschinen für sonstige bestimmte Wirtschaftszweige	22	24	3 419	- 4,2	429	- 10,7	12 235	- 5,5
28.93	H. v. Maschinen für die Nahrungs- und Genussmittelerzeugung und die Tabakverarbeitung	9	9	1 326	- 2,1	176	- 5,0	5 206	- 6,3
28.99	H. v. Maschinen für sonstige bestimmte Wirtschaftszweige a. n. g.	7	8	1 214	- 5,7	158	- 8,9	3 688	- 5,8
<b>29</b>	<b>H. v. Kraftwagen und Kraftwagenteilen</b>	9	9	4 065	- 5,3	525	- 5,3	12 245	- 12,6
29.2	H. v. Karosserien, Aufbauten und Anhängern	4	4	.	.	.	.	.	.
29.3	H. v. Teilen und Zubehör für Kraftwagen	5	5	.	.	.	.	.	.
<b>30</b>	<b>Sonstiger Fahrzeugbau</b>	12	11	5 265	4,1	737	2,0	17 770	2,3
30.1	Schiff- und Bootsbau	7	7	3 965	- 0,3	561	- 3,1	12 977	- 4,0
<b>31</b>	<b>H. v. Möbeln</b>	5	5	891	0,6	125	- 6,7	2 119	- 4,6
<b>32</b>	<b>H. v. sonstigen Waren</b>	19	21	6 977	- 3,3	987	- 0,5	26 388	- 0,1
32.5	H. v. medizinischen und zahnmedizinischen Apparaten und Materialien	13	15	6 048	- 5,0	860	- 1,5	23 224	- 1,8



**Noch: 5. Betriebe, Beschäftigte, geleistete Arbeitsstunden und Bruttoentgelte der Betriebe  
im Verarbeitenden Gewerbe Schleswig-Holstein nach Wirtschaftszweigen  
Januar 2009 [vorläufige Ergebnisse]**

WZ 2008	Bezeichnung	Betriebe		Beschäftigte		Geleistete Arbeitsstunden		Bruttoentgelte	
		Januar			Verän- derung zum Vor- jahres- monat in %	Januar 2009	Verän- derung zum Vor- jahres- monat in %	Januar 2009	Verän- derung zum Vor- jahres- monat in %
		2009	2008	2009					
		Anzahl			1 000 Std.	1 000 Euro			
<b>33</b>	<b>Reparatur und Installation von Maschinen und Ausrüstungen</b>	24	27	4 238			3,4	598	- 0,2
33.1	Reparatur von Metallerzeugnissen, Maschinen und Ausrüstungen	13	15	2 999	2,8	412	- 1,7	8 371	- 7,2
33.12	Reparatur von Maschinen	5	5	448	6,9	67	2,4	1 447	0,6
33.15	Reparatur und Instandhaltung von Schiffen, Booten und Yachten	4	4	798	5,8	.	.	1 590	.
33.2	Installation von Maschinen und Ausrüstungen a. n. g.	11	12	1 239	4,9	186	3,2	4 748	4,0
	<b>Verarbeitendes Gewerbe insgesamt<sup>1</sup></b>	<b>531</b>	<b>554</b>	<b>103 487</b>	<b>- 1,5</b>	<b>13 928</b>	<b>- 5,0</b>	<b>332 438</b>	<b>- 1,8</b>
<b>A</b>	Vorleistungsgüterproduzent	205	211	30 348	- 1,4	4 079	- 5,8	90 344	- 1,8
<b>B</b>	Investitionsgüterproduzent	168	176	44 248	- 1,5	5 957	- 4,4	154 109	- 1,7
<b>GG</b>	Gebrauchsgüterproduzent	11	11	1 818	- 0,1	252	- 1,5	5 180	- 4,1
<b>VG</b>	Verbrauchsgüterproduzent	143	152	26 185	- 1,9	3 509	- 5,3	78 797	- 2,4
<b>EN</b>	Energie	4	4	888	1,6	131	- 0,8	4 008	15,7

<sup>1</sup> einschließlich Bergbau und Gewinnung von Steinen und Erden

**6. Umsatz der Betriebe im Verarbeitenden Gewerbe Schleswig-Holstein nach Wirtschaftszweigen  
Januar 2009 [vorläufige Ergebnisse]**

WZ 2008	Bezeichnung	Umsatz						
		insgesamt		darunter Auslandsumsatz				
				insgesamt			darunter Eurozone	
		Januar 2009	Verän- derung zum Vor- jahres- monat in %	Januar 2009		Verän- derung zum Vor- jahres- monat in %	Januar 2009	Verän- derung zum Vor- jahres- monat in %
1 000 Euro		1 000 Euro	Export- quote in %		1 000 Euro			
<b>B</b>	<b>Bergbau und Gewinnung von Steinen und Erden</b>	.	.	.	.	.	.	.
<b>06</b>	<b>Gewinnung von Erdöl und Erdgas</b>	.	.	-	-	-	-	-
<b>08</b>	<b>Gewinnung von Steinen und Erden, sonstiger Bergbau</b>	.	.	.	.	.	.	.
<b>C</b>	<b>Verarbeitendes Gewerbe</b>	2 076 732	- 13,8	863 739	41,6	- 11,0	407 036	- 13,3
<b>10</b>	<b>H. v. Nahrungs- und Futtermitteln</b>	348 085	- 8,0	72 737	20,9	- 2,5	45 477	- 0,9
10.1	Schlachten und Fleischverarbeitung	82 140	- 1,8	7 724	9,4	- 19,4	2 879	- 29,2
10.11	Schlachten (ohne Schlachten von Geflügel)	.	.	.	.	.	.	.
10.13	Fleischverarbeitung	.	.	.	.	.	.	.
10.2	Fischverarbeitung	26 805	- 6,4	3 632	13,5	.	.	.
10.5	Milchverarbeitung	47 011	- 4,3	16 677	35,5	19,1	.	.
10.51	Milchverarbeitung (ohne H. v. Speiseeis)	47 011	- 4,3	16 677	35,5	19,1	.	.
10.7	H. v. Back- und Teigwaren	29 386	- 4,4	555	1,9	21,2	530	19,6
10.8	H. v. sonstigen Nahrungsmitteln	86 099	- 16,9	23 739	27,6	- 6,5	14 217	- 10,0
10.82	H. v. Süßwaren (ohne Dauerbackwaren)	28 655	- 24,5	10 245	35,8	- 6,2	7 918	- 12,2
10.9	H. v. Futtermitteln	29 027	- 17,9	7 305	25,2	.	.	.
10.91	H. v. Futtermitteln für Nutztiere	29 027	- 17,9	7 305	25,2	.	.	.
<b>11</b>	<b>Getränkeherstellung</b>	20 381	- 10,2	.	.	.	.	.
11.07	H. v. Erfrischungsgetränken; Gewinnung natürlicher Mineralwässer	.	.	.	.	.	.	.
<b>12</b>	<b>Tabakverarbeitung</b>	.	.	.	.	.	.	.
<b>13</b>	<b>H. v. Textilien</b>	9 415	- 28,4	2 602	27,6	- 34,9	1 897	- 21,9
13.9	H. v. sonstigen Textilwaren	.	.	.	.	.	.	.
13.92	H. v. konfektionierten Textilwaren (ohne Bekleidung)	3 108	.	.	.	.	.	.
<b>14</b>	<b>H. v. Bekleidung</b>	.	.	.	.	.	.	.
<b>16</b>	<b>H. v. Holz-, Flecht-, Korb- und Korkwaren (ohne Möbel)</b>	8 947	- 8,7	3 277	36,6	- 9,1	.	.
16.2	H. v. sonstigen Holz-, Korb-, Flecht- und Korbwaren (ohne Möbel)	.	.	.	.	.	.	.
<b>17</b>	<b>H. v. Papier, Pappe und Waren daraus</b>	84 132	- 6,6	29 881	35,5	- 6,4	14 542	- 4,8
17.1	H. v. Holz- und Zellstoff, Papier, Karton und Pappe	41 019	- 7,3	21 848	53,3	- 4,5	.	.
17.12	H. v. Papier, Karton und Pappe	41 019	- 7,3	21 848	53,3	- 4,5	.	.
17.2	H. v. Waren aus Papier, Karton und Pappe	43 113	- 5,9	8 033	18,6	- 11,1	2 867	7,1
17.21	H. v. Wellpapier und -pappe sowie von Verpackungsmitteln aus Papier, Karton und Pappe	28 301	- 3,5	4 694	16,6	- 11,6	967	45,4
<b>18</b>	<b>H. v. Druckerzeugnissen; Vervielfältigung von bespielten Ton-, Bild- und Datenträgern</b>	75 804	- 8,9	17 264	22,8	5,0	8 156	116,5
18.1	H. v. Druckerzeugnissen	75 579	- 7,9	17 264	22,8	5,0	8 156	116,5
18.12	Drucken a. n. g.	64 067	- 12,0	17 001	26,5	3,9	7 975	112,5
18.14	Binden von Druckerzeugnissen und damit verbundene Dienstleistungen	.	.	.	.	.	.	.
<b>19</b>	<b>Kokerei und Mineralölverarbeitung</b>	.	.	.	.	.	.	.

Noch: **6. Umsatz der Betriebe im Verarbeitenden Gewerbe Schleswig-Holstein nach Wirtschaftszweigen**  
**Januar 2009 [vorläufige Ergebnisse]**

WZ 2008	Bezeichnung	Umsatz						
		insgesamt		darunter Auslandsumsatz				
				insgesamt			darunter Eurozone	
		Januar 2009	Verän- derung zum Vor- jahres- monat in %	Januar 2009		Verän- derung zum Vor- jahres- monat in %	Januar 2009	Verän- derung zum Vor- jahres- monat in %
1 000 Euro		1 000 Euro	Export- quote in %		1 000 Euro			
<b>20</b>	<b>H. v. chemischen Grundstoffen, Düngemitteln und Stickstoffverbindungen, Kunststoffen in Primärformen und synthetischem Kautschuk in Primärformen</b>	141 485	- 32,7	80 456	56,9	- 36,2	36 049	- 25,3
20.1	H. v. chemischen Grundstoffen, Düngemitteln und Stickstoffverbindungen, Kunststoffen in Primärformen und synthetischem Kautschuk in Primärformen	91 585	- 36,7	59 023	64,4	- 36,9	25 687	- 20,2
20.12	H. v. Farbstoffen und Pigmenten	16 184	- 20,5	10 360	64,0	.	.	.
20.16	H. v. Kunststoffen in Primärformen	10 437	- 11,0	.	.	.	.	.
20.2	H. v. Schädlingsbekämpfungs-, Pflanzenschutz- und Desinfektionsmitteln	.	.	.	.	.	.	.
20.3	H. v. Anstrichmitteln, Druckfarben und Kittens	12 221	- 34,0	.	.	.	.	.
20.5	H. v. sonstigen chemischen Erzeugnissen	19 355	- 25,1	11 545	59,6	- 26,6	5 935	- 14,7
20.59	H. v. sonstigen chemischen Erzeugnissen a. n. g.	.	.	.	.	.	.	.
<b>21</b>	<b>H. v. pharmazeutischen Erzeugnissen</b>	214 108	20,6	89 577	41,8	44,0	55 109	14,3
21.2	H. v. pharmazeutischen Spezialitäten und sonstigen pharmazeutischen Erzeugnissen	214 108	20,6	89 577	41,8	44,0	55 109	14,3
<b>22</b>	<b>H. v. Gummi- und Kunststoffwaren</b>	73 360	- 25,9	31 349	42,7	- 24,6	14 627	- 30,8
22.1	H. v. Gummiwaren	30 549	- 29,1	16 453	53,9	- 31,2	8 313	- 33,8
22.19	H. v. Kunststoffwaren	.	.	.	.	.	.	.
22.2	H. v. Kunststoffwaren	42 811	- 23,5	14 896	34,8	- 15,8	6 314	- 26,5
22.22	H. v. Verpackungsmitteln aus Kunststoffen	19 206	- 15,0	.	.	.	.	.
22.29	H. v. sonstigen Kunststoffwaren	19 069	- 30,9	4 603	24,1	- 32,9	2 054	- 34,6
<b>23</b>	<b>H. v. Glas und Glaswaren, Keramik, Verarbeitung von Steinen und Erden</b>	34 301	- 16,3	11 071	32,3	- 33,9	5 584	- 26,8
23.1	H. v. Glas und Glaswaren	12 069	- 21,9	4 639	38,4	- 37,8	2 534	- 32,8
23.6	H. v. Erzeugnissen aus Beton, Zement und Gips	9 472	4,4	2 900	30,6	- 22,9	.	.
<b>24</b>	<b>Metallerzeugung und -bearbeitung</b>	16 947	12,8	6 228	36,8	56,3	3 954	57,5
24.5	Gießereien	9 813	0,0	.	.	.	.	.
<b>25</b>	<b>H. v. Metallerzeugnissen</b>	74 555	- 13,7	24 921	33,4	- 16,1	9 278	0,4
25.1	Stahl- und Leichtmetallbau	9 853	- 0,6	.	.	.	.	.
25.4	H. v. Waffen und Munition	18 061	- 16,0	.	.	.	.	.
25.6	Oberflächenveredlung und Wärmebehandlung; Mechanik a. n. g.	8 176	- 35,5	371	4,5	18,1	291	64,5
25.61	Oberflächenveredlung und Wärmebehandlung	3 058	- 40,6	176	5,8	.	.	.
25.62	Mechanik a. n. g.	5 117	- 32,0	195	3,8	.	.	.
25.9	H. v. sonstigen Metallwaren	23 511	9,0	6 567	27,9	0,5	3 163	5,7
25.99	H. v. sonstigen Metallwaren a. n. g.	11 645	5,1	.	.	.	.	.
<b>26</b>	<b>H. v. Datenverarbeitungsgeräten, elektronischen und optischen Erzeugnissen</b>	78 196	- 39,0	41 065	52,5	- 48,1	11 481	- 65,0
26.1	H. v. elektronischen Bauelementen und Leiterplatten	7 880	- 15,7	.	.	.	.	.
26.5	H. v. Mess-, Kontroll-, Navigations- u. ä. Instrumenten und Vorrichtungen; H. v. Uhren	57 395	- 10,1	31 572	55,0	- 8,0	9 471	- 7,1
26.51	H. v. Mess-, Kontroll-, Navigations- u. ä. Instrumenten und Vorrichtungen	57 395	- 10,1	31 572	55,0	- 8,0	9 471	- 7,1

Noch: **6. Umsatz der Betriebe im Verarbeitenden Gewerbe Schleswig-Holstein nach Wirtschaftszweigen**  
**Januar 2009 [vorläufige Ergebnisse]**

WZ 2008	Bezeichnung	Umsatz						
		insgesamt		darunter Auslandsumsatz				
				insgesamt			darunter Eurozone	
		Januar 2009	Verän- derung zum Vor- jahres- monat in %	Januar 2009		Verän- derung zum Vor- jahres- monat in %	Januar 2009	Verän- derung zum Vor- jahres- monat in %
1 000 Euro		1 000 Euro	Export- quote in %		1 000 Euro			
26.7	H. v. optischen und fotografischen Instrumenten und Geräten	5 064	2,0	3 923	77,5	-	852	-
<b>27</b>	<b>H. v. Elektromotoren, Generatoren, Transformatoren, Elektrizitätsverteilungs- und -schalteinrichtungen</b>	48 752	- 15,1	22 329	45,8	- 22,1	8 751	- 17,5
27.1	H. v. Elektromotoren, Generatoren, Transformatoren, Elektrizitätsverteilungs- und -schalteinrichtungen	28 256	- 17,0	13 766	48,7	- 25,9	3 571	- 30,5
27.11	H. v. Elektromotoren, Generatoren und Transformatoren	13 629	15,6	.	.	.	.	.
27.12	H. v. Elektrizitätsverteilungs- und -schalteinrichtungen	14 626	- 34,2	.	.	.	.	.
27.4	H. v. elektrischen Lampen und Leuchten	.	.	.	.	.	.	.
27.9	H. v. sonstigen elektrischen Ausrüstungen und Geräten a. n. g.	13 060	- 12,2	5 549	42,5	-	2 944	-
<b>28</b>	<b>H. v. nicht wirtschaftszweigspezifischen Maschinen</b>	376 183	- 1,0	268 323	71,3	7,1	113 140	12,7
28.1	H. v. nicht wirtschaftszweigspezifischen Maschinen	256 421	8,2	193 680	75,5	24,4	82 351	31,2
28.11	H. v. Verbrennungsmotoren und Turbinen (ohne Motoren für Luft- und Straßenfahrzeuge)	.	.	.	.	.	.	.
28.13	H. v. Pumpen und Kompressoren a. n. g.	74 735	3,7	51 323	68,7	5,0	31 752	23,0
28.15	H. v. sonstigen nicht wirtschaftszweigspezifischen Maschinen	.	.	.	.	.	.	.
28.2	H. v. sonstigen nicht wirtschaftszweigspezifischen Maschinen	72 970	- 11,1	48 468	66,4	- 12,4	22 098	- 19,1
28.22	H. v. Hebezeugen und Fördermitteln	42 846	.	.	.	.	.	.
28.29	H. v. sonstigen nicht wirtschaftszweigspezifischen Maschinen a. n. g.	24 924	- 12,3	16 692	67,0	- 14,5	4 468	- 47,1
28.4	H. v. Werkzeugmaschinen	.	.	.	.	.	.	.
28.9	H. v. Maschinen für sonstige bestimmte Wirtschaftszweige	37 991	- 29,6	18 736	49,3	- 44,6	5 713	- 20,7
28.93	H. v. Maschinen für die Nahrungs- und Genussmittel-erzeugung und die Tabakverarbeitung	7 494	- 44,9	3 503	46,7	- 47,4	.	.
28.99	H. v. Maschinen für sonstige bestimmte Wirtschaftszweige a. n. g.	12 373	- 28,3	.	.	.	.	.
<b>29</b>	<b>H. v. Kraftwagen und Kraftwagenteilen</b>	38 017	- 41,7	17 617	46,3	- 42,5	.	.
29.2	H. v. Karosserien, Aufbauten und Anhängern	.	.	.	.	.	.	.
29.3	H. v. Teilen und Zubehör für Kraftwagen	.	.	.	.	.	.	.
<b>30</b>	<b>Sonstiger Fahrzeugbau</b>	29 073	- 76,9	18 450	63,5	- 17,8	8 664	- 26,7
30.1	Schiff- und Bootsbau	.	.	.	.	.	.	.
<b>31</b>	<b>H. v. Möbeln</b>	11 574	7,4	.	.	.	.	.
<b>32</b>	<b>H. v. sonstigen Waren</b>	110 806	- 19,8	57 528	51,9	- 30,3	29 526	- 35,9
32.5	H. v. medizinischen und zahnmedizinischen Apparaten und Materialien	96 080	- 22,2	52 117	54,2	- 30,8	26 245	- 37,5
<b>33</b>	<b>Reparatur und Installation von Maschinen und Ausrüstungen</b>	52 752	- 4,8	13 972	26,5	3,6	5 763	- 34,5
33.1	Reparatur von Metallerzeugnissen, Maschinen und Ausrüstungen	30 913	1,0	5 123	16,6	- 23,4	5 090	69,4
33.12	Reparatur von Maschinen	4 365	- 14,7	.	.	.	.	.

Noch: **6. Umsatz der Betriebe im Verarbeitenden Gewerbe Schleswig-Holstein nach Wirtschaftszweigen**  
**Januar 2009 [vorläufige Ergebnisse]**

WZ 2008	Bezeichnung	Umsatz						
		insgesamt		darunter Auslandsumsatz				
				insgesamt		darunter Eurozone		
		Januar 2009	Verän- derung zum Vor- jahres- monat in %	Januar 2009		Verän- derung zum Vor- jahres- monat in %	Januar 2009	Verän- derung zum Vor- jahres- monat in %
1 000 Euro		1 000 Euro	Export- quote in %		1 000 Euro			
33.15	Reparatur und Instandhaltung von Schiffen, Booten und Yachten	5 404	.	.	.	.	.	.
33.2	Installation von Maschinen und Ausrüstungen a. n. g.	21 838	- 12,0	8 849	40,5	30,1	673	- 88,4
	<b>Verarbeitendes Gewerbe insgesamt<sup>1</sup></b>	<b>2 104 308</b>	<b>- 14,7</b>	<b>864 252</b>	<b>41,1</b>	<b>- 10,9</b>	<b>407 545</b>	<b>- 13,2</b>
<b>A</b>	Vorleistungsgüterproduzent	510 568	- 20,3	217 777	42,7	- 25,8	99 239	- 20,1
<b>B</b>	Investitionsgüterproduzent	687 627	- 22,9	417 052	60,7	- 12,0	182 523	- 18,5
<b>GG</b>	Gebrauchsgüterproduzent	.	.	.	.	.	.	.
<b>VG</b>	Verbrauchsgüterproduzent	647 350	0,0	175 313	27,1	16,6	109 255	12,5
<b>EN</b>	Energie	.	.	.	.	.	.	.

<sup>1</sup> einschließlich Bergbau und Gewinnung von Steinen und Erden

**7. Beschäftigte und Umsatz der fachlichen Betriebsteile im Verarbeitenden Gewerbe  
Schleswig-Holstein nach Wirtschaftszweigen Januar 2009 [vorläufige Ergebnisse]**

WZ 2008	Bezeichnung	Fachliche Betriebsteile		Beschäftigte		Umsatz aus Eigenerzeugung						
						insgesamt		darunter Auslandsumsatz				
		Januar			Veränderung zum Vor- jahres- monat in %	Januar 2009	Veränderung zum Vor- jahres- monat in %	insgesamt		darunter Eurozone		
		2009	2008	2009				Januar 2009	Veränderung zum Vor- jahres- monat in %	Januar 2009	Veränderung zum Vor- jahres- monat in %	
Anzahl			1 000 Euro	1 000 Euro	Export- quote in %	1 000 Euro	Veränderung zum Vor- jahres- monat in %	1 000 Euro	Veränderung zum Vor- jahres- monat in %			
<b>B</b>	<b>Bergbau und Gewinnung von Steinen und Erden</b>	4								x	228	x
<b>06</b>	<b>Gewinnung von Erdöl und Erdgas</b>	1	x	.	x	-	x	-	.	x	-	x
<b>08</b>	<b>Gewinnung von Steinen und Erden, sonstiger Bergbau</b>	3	x	.	x	.	x	.	.	x	.	x
<b>C</b>	<b>Verarbeitendes Gewerbe</b>	819	x	100 788	x	1 890 251	x	791 442	41,9	x	361 908	x
<b>10</b>	<b>H. v. Nahrungs- und Futtermitteln</b>	134	x	14 017	x	319 282	x	69 464	21,8	x	42 918	x
10.1	Schlachten und Fleischverarbeitung	21	x	2 728	x	84 917	x	7 412	8,7	x	2 566	x
10.11	Schlachten (ohne Schlachten von Geflügel)	6	x	316	x	.	x	.	.	x	.	x
10.13	Fleischverarbeitung	15	x	2 412	x	.	x	.	.	x	.	x
10.2	Fischverarbeitung	7	x	.	x	.	x	.	.	x	.	x
10.3	Obst- und Gemüseverarbeitung	11	x	1 105	x	18 323	x	1 625	8,9	x	1 625	x
10.39	Sonstige Verarbeitung von Obst und Gemüse	8	x	.	x	.	x	.	.	x	.	x
10.5	Milchverarbeitung	11	x	710	x	49 319	x	17 721	35,9	x	14 487	x
10.51	Milchverarbeitung (ohne H. v. Speiseeis)	10	x	.	x	.	x	.	.	x	.	x
10.7	H. v. Back- und Teigwaren	34	x	3 396	x	29 471	x	938	3,2	x	730	x
10.71	H. v. Backwaren (ohne Dauerbackwaren)	28	x	3 164	x	27 462	x	530	1,9	x	530	x
10.8	H. v. sonstigen Nahrungsmitteln	33	x	3 753	x	69 222	x	23 525	34,0	x	14 055	x
10.82	H. v. Süßwaren (ohne Dauerbackwaren)	14	x	2 163	x	33 361	x	11 584	34,7	x	9 257	x
10.89	H. v. sonstigen Nahrungsmitteln a. n. g.	12	x	1 002	x	22 272	x	8 846	39,7	x	2 713	x
10.9	H. v. Futtermitteln	12	x	545	x	26 093	x	6 308	24,2	x	545	x
10.91	H. v. Futtermitteln für Nutztiere	8	x	.	x	.	x	.	.	x	.	x
10.92	H. v. Futtermitteln für sonstige Tiere	4	x	.	x	.	x	.	.	x	.	x
<b>11</b>	<b>Getränkeherstellung</b>	9	x	735	x	19 950	x	.	.	x	.	x
11.07	H. v. Erfrischungsgetränken; Gewinnung natürlicher Mineralwässer	6	x	440	x	12 016	x	.	.	x	.	x
<b>12</b>	<b>Tabakverarbeitung</b>	1	x	.	x	.	x	.	.	x	.	x
<b>13</b>	<b>H. v. Textilien</b>	11	x	756	x	9 273	x	2 764	29,8	x	1 843	x
13.9	H. v. sonstigen Textilwaren	9	x	.	x	.	x	.	.	x	.	x
13.92	H. v. konfektionierten Textilwaren (ohne Bekleidung)	3	x	199	x	.	x	.	.	x	.	x
<b>14</b>	<b>H. v. Bekleidung</b>	2	x	.	x	.	x	.	.	x	.	x

**Noch: 7. Beschäftigte und Umsatz der fachlichen Betriebsteile im Verarbeitenden Gewerbe  
Schleswig-Holstein nach Wirtschaftszweigen Januar 2009 [vorläufige Ergebnisse]**

WZ 2008	Bezeichnung	Fachliche Betriebsteile		Beschäftigte		Umsatz aus Eigenerzeugung						
						insgesamt		darunter Auslandsumsatz				
		insgesamt		darunter Eurozone								
		Januar		Veränderung zum Vor- jahres- monat in %	Januar 2009	Veränderung zum Vor- jahres- monat in %	Januar 2009		Veränderung zum Vor- jahres- monat in %	Januar 2009	Veränderung zum Vor- jahres- monat in %	
2009	2008	2009	1 000 Euro		1 000 Euro		Export- quote in %	1 000 Euro				
Anzahl												
<b>16</b>	<b>H. v. Holz-, Flecht-, Korb- und Korkwaren (ohne Möbel)</b>	12	x	747	x	8 610	x	3 256	37,8	x	2 056	x
16.2	H. v. sonstigen Holz-, Kork-, Flecht- und Korbwaren (ohne Möbel)	9	x	514	x	5 997	x	.	.	x	.	x
16.23	H. v. sonstigen Konstruktionsteilen, Fertigbauteilen, Ausbauelementen und Fertigteilbauten aus Holz	5	x	266	x	1 810	x	.	.	x	.	x
<b>17</b>	<b>H. v. Papier, Pappe und Waren daraus</b>	20	x	3 826	x	81 353	x	29 730	36,5	x	14 235	x
17.1	H. v. Holz- und Zellstoff, Papier, Karton und Pappe	5	x	1 143	x	40 959	x	21 848	53,3	x	.	x
17.12	H. v. Papier, Karton und Pappe	5	x	1 143	x	40 959	x	21 848	53,3	x	.	x
17.2	H. v. Waren aus Papier, Karton und Pappe	15	x	2 683	x	40 394	x	7 882	19,5	x	.	x
17.21	H. v. Wellpapier und -pappe sowie von Verpackungsmitteln aus Papier, Karton und Pappe	8	x	1 302	x	27 501	x	4 595	16,7	x	967	x
<b>18</b>	<b>H. v. Druckerzeugnissen; Vervielfältigung von bespielten Ton-, Bild- und Datenträgern</b>	35	x	5 121	x	74 690	x	17 264	23,1	x	8 156	x
18.1	H. v. Druckerzeugnissen	34	x	.	x	.	x	.	.	x	.	x
18.12	Drucken a. n. g.	23	x	3 993	x	64 521	x	17 001	26,3	x	7 975	x
18.14	Binden von Druckerzeugnissen und damit verbundene Dienstleistungen	6	x	726	x	6 802	x	.	.	x	.	x
<b>19</b>	<b>Kokerei und Mineralölverarbeitung</b>	5	x	.	x	.	x	.	.	x	.	x
<b>20</b>	<b>H. v. chemischen Erzeugnissen</b>	58	x	5 016	x	152 441	x	76 890	50,4	x	34 511	x
20.1	H. v. chemischen Grundstoffen, Düngemitteln und Stickstoffverbindungen, Kunststoffen in Primärformen und synthetischem Kautschuk in Primärformen	26	x	2 641	x	106 038	x	55 404	52,2	x	24 120	x
20.12	H. v. Farbstoffen und Pigmenten	4	x	589	x	15 727	x	9 956	63,3	x	.	x
20.14	H. v. sonstigen organischen Grundstoffen und Chemikalien	7	x	798	x	46 836	x	20 071	42,9	x	.	x
20.16	H. v. Kunststoffen in Primärformen	5	x	543	x	14 431	x	9 116	63,2	x	.	x
20.3	H. v. Anstrichmitteln, Druckfarben und Kittens	5	x	388	x	8 463	x	.	.	x	.	x
20.4	H. v. Seifen, Wasch-, Reinigungs- und Körperpflegemitteln sowie von Duftstoffen	7	x	262	x	5 782	x	1 631	28,2	x	654	x

Noch: 7. Beschäftigte und Umsatz der fachlichen Betriebsteile im Verarbeitenden Gewerbe  
Schleswig-Holstein nach Wirtschaftszweigen Januar 2009 [vorläufige Ergebnisse]

WZ 2008	Bezeichnung	Fachliche Betriebsteile		Beschäftigte		Umsatz aus Eigenerzeugung						
						insgesamt		darunter Auslandsumsatz				
		insgesamt		darunter Eurozone								
		Januar			Veränderung zum Vor- jahres- monat in %	Januar 2009	Veränderung zum Vor- jahres- monat in %	Januar 2009		Veränderung zum Vor- jahres- monat in %	Januar 2009	Veränderung zum Vor- jahres- monat in %
2009	2008	2009	1 000 Euro	1 000 Euro		Export- quote in %		1 000 Euro				
Anzahl												
20.5	H. v. sonstigen chemischen Erzeugnissen	16	x	1 092	x	22 745	x	13 984	61,5	x	7 178	x
20.59	H. v. sonstigen chemischen Erzeugnissen a. n. g.	13	x	941	x	16 108	x	9 804	60,9	x	4 334	x
<b>21</b>	<b>H. v. pharmazeutischen Erzeugnissen</b>	14	x	5 082	x	192 938	x	73 296	38,0	x	39 896	x
21.2	H. v. pharmazeutischen Spezialitäten und sonstigen pharmazeutischen Erzeugnissen	14	x	5 082	x	192 938	x	73 296	38,0	x	39 896	x
<b>22</b>	<b>H. v. Gummi- und Kunststoffwaren</b>	68	x	5 641	x	61 851	x	24 642	39,8	x	12 319	x
22.1	H. v. Gummiwaren	17	x	1 458	x	10 373	x	4 571	44,1	x	3 496	x
22.19	H. v. sonstigen Gummiwaren	16	x	.	x	.	x	.	.	x	.	x
22.2	H. v. Kunststoffwaren	51	x	4 183	x	51 478	x	20 072	39,0	x	8 823	x
22.21	H. v. Platten, Folien, Schläuchen und Profilen aus Kunststoffen	11	x	508	x	5 117	x	2 896	56,6	x	921	x
22.22	H. v. Verpackungsmitteln aus Kunststoffen	8	x	683	x	10 338	x	.	.	x	.	x
22.23	H. v. Baubedarfsartikeln aus Kunststoffen	4	x	299	x	2 139	x	.	.	x	.	x
22.29	H. v. sonstigen Kunststoffwaren	28	x	2 693	x	33 883	x	13 815	40,8	x	5 639	x
<b>23</b>	<b>H. v. Glas und Glaswaren, Keramik, Verarbeitung von Steinen und Erden</b>	21	x	2 786	x	30 630	x	10 105	33,0	x	5 121	x
23.1	H. v. Glas und Glaswaren	7	x	979	x	11 952	x	4 639	38,8	x	2 534	x
23.19	Herstellung, Veredlung und Bearbeitung von sonstigem Glas einschließlich technischen Glaswaren	3	x	303	x	.	x	.	.	x	.	x
23.6	H. v. Erzeugnissen aus Beton, Zement und Gips	7	x	728	x	7 900	x	.	.	x	.	x
23.9	H. v. Schleifkörpern und Schleifmitteln auf Unterlage sowie sonstigen Erzeugnissen aus nichtmetallischen Mineralien a. n. g.	5	x	.	x	.	x	.	.	x	.	x
<b>24</b>	<b>Metallerzeugung und -bearbeitung</b>	14	x	1 377	x	16 583	x	6 345	38,3	x	4 058	x
24.5	Gießereien	8	x	1 087	x	10 329	x	.	.	x	.	x
<b>25</b>	<b>H. v. Metallerzeugnissen</b>	63	x	6 698	x	65 967	x	20 981	31,8	x	7 594	x
25.1	Stahl- und Leichtmetallbau	14	x	1 019	x	10 327	x	2 856	27,7	x	318	x
25.11	H. v. Metallkonstruktionen	9	x	784	x	.	x	.	.	x	.	x
25.12	H. v. Ausbauelementen aus Metall	5	x	235	x	.	x	.	.	x	.	x
25.4	H. v. Waffen und Munition	4	x	1 364	x	14 829	x	.	.	x	.	x



**Noch: 7. Beschäftigte und Umsatz der fachlichen Betriebsteile im Verarbeitenden Gewerbe  
Schleswig-Holstein nach Wirtschaftszweigen Januar 2009 [vorläufige Ergebnisse]**

WZ 2008	Bezeichnung	Fachliche Betriebsteile		Beschäftigte		Umsatz aus Eigenerzeugung						
						insgesamt		darunter Auslandsumsatz				
		insgesamt		darunter Eurozone								
		Januar			Veränderung zum Vor- jahres- monat in %	Januar 2009	Veränderung zum Vor- jahres- monat in %	Januar 2009		Veränderung zum Vor- jahres- monat in %	Januar 2009	Veränderung zum Vor- jahres- monat in %
2009	2008	2009	1 000 Euro	1 000 Euro		Export- quote in %		1 000 Euro				
Anzahl												
25.5	H. v. Schmiede-, Press-, Zieh- und Stanzteilen, gewalzten Ringen und pulvermetallurgischen Erzeugnissen	4	x	396	x	4 229	x	1 341	31,7	x	.	x
25.6	Oberflächenveredlung und Wärmebehandlung; Mechanik a. n. g.	12	x	1 122	x	7 755	x	353	4,5	x	291	x
25.61	Oberflächenveredlung und Wärmebehandlung	4	x	434	x	2 945	x	.	.	x	.	x
25.62	Mechanik a. n. g.	8	x	688	x	4 811	x	.	.	x	.	x
25.7	H. v. Schneidwaren, Werkzeugen, Schlössern und Beschlägen aus unedlen Metallen	10	x	1 231	x	7 101	x	2 995	42,2	x	1 090	x
25.9	H. v. sonstigen Metallwaren	16	x	1 371	x	18 517	x	4 269	23,1	x	1 910	x
25.93	H. v. Drahtwaren, Ketten und Federn	5	x	405	x	2 600	x	.	.	x	.	x
25.99	H. v. sonstigen Metallwaren a. n. g.	7	x	648	x	8 372	x	1 264	15,1	x	.	x
<b>26</b>	<b>H. v. Datenverarbeitungsgeräten, elektronischen und optischen Erzeugnissen</b>	38	x	4 981	x	61 482	x	33 498	54,5	x	9 594	x
26.1	H. v. elektronischen Bauelementen und Leiterplatten	6	x	669	x	6 388	x	.	.	x	.	x
26.3	H. v. Geräten und Einrichtungen der Telekommunikationstechnik	4	x	515	x	4 995	x	.	.	x	.	x
26.5	H. v. Mess-, Kontroll-, Navigations- u. ä. Instrumenten und Vorrichtungen; H. v. Uhren	20	x	2 883	x	42 254	x	23 144	54,8	x	7 092	x
26.51	H. v. Mess-, Kontroll-, Navigations- u. ä. Instrumenten und Vorrichtungen	20	x	2 883	x	42 254	x	23 144	54,8	x	7 092	x
26.7	H. v. optischen und fotografischen Instrumenten und Geräten	4	x	502	x	5 008	x	3 923	78,3	x	852	x
<b>27</b>	<b>H. v. elektrischen Ausrüstungen</b>	42	x	3 446	x	44 653	x	20 370	45,6	x	8 086	x
27.1	H. v. Elektromotoren, Generatoren, Transformatoren, Elektrizitätsverteilungs- und -schalteinrichtungen	20	x	2 015	x	27 565	x	13 827	50,2	x	4 496	x
27.11	H. v. Elektromotoren, Generatoren und Transformatoren	8	x	659	x	14 341	x	.	.	x	.	x
27.12	H. v. Elektrizitätsverteilungs- und -schalteinrichtungen	12	x	1 356	x	13 224	x	.	.	x	.	x
27.3	H. v. Kabeln und elektrischem Installationsmaterial	5	x	.	x	.	x	.	.	x	.	x
27.4	H. v. elektrischen Lampen und Leuchten	6	x	224	x	2 100	x	.	.	x	.	x

**Noch: 7. Beschäftigte und Umsatz der fachlichen Betriebsteile im Verarbeitenden Gewerbe  
Schleswig-Holstein nach Wirtschaftszweigen Januar 2009 [vorläufige Ergebnisse]**

WZ 2008	Bezeichnung	Fachliche Betriebsteile		Beschäftigte		Umsatz aus Eigenerzeugung						
						insgesamt		darunter Auslandsumsatz				
		insgesamt		darunter Eurozone								
		Januar			Veränderung zum Vor- jahres- monat in %	Januar 2009	Veränderung zum Vor- jahres- monat in %	Januar 2009		Veränderung zum Vor- jahres- monat in %	Januar 2009	Veränderung zum Vor- jahres- monat in %
2009	2008	2009	1 000 Euro	1 000 Euro		Export- quote in %		1 000 Euro				
Anzahl												
27.9	H. v. sonstigen elektrischen Aus- rüstungen und Geräten a. n. g.	9	x	904	x	10 633	x	4 357	41,0	x	2 157	x
<b>28</b>	<b>Maschinenbau</b>	110	x	17 885	x	315 194	x	220 186	69,9	x	88 117	x
28.1	H. v. nicht wirtschaftszweig- spezifischen Maschinen	37	x	8 024	x	200 851	x	149 405	74,4	x	59 688	x
28.11	H. v. Verbrennungsmotoren und Turbinen (ohne Motoren für Luft- und Straßenfahrzeuge)	6	x	2 041	x	.	x	.	.	x	.	x
28.13	H. v. Pumpen und Kompressoren a. n. g.	13	x	2 887	x	46 078	x	32 611	70,8	x	17 630	x
28.14	H. v. Armaturen a. n. g.	10	x	1 249	x	16 549	x	9 046	54,7	x	3 743	x
28.2	H. v. sonstigen nicht wirtschafts- zweigspezifischen Maschinen	34	x	5 083	x	67 719	x	42 791	63,2	x	18 925	x
28.22	H. v. Hebezeugen und Fördermitteln	12	x	1 854	x	38 205	x	24 426	63,9	x	14 496	x
28.29	H. v. sonstigen nicht wirtschaftszweigspezifischen Maschinen a. n. g.	14	x	2 657	x	22 336	x	14 076	63,0	x	3 179	x
28.4	H. v. Werkzeugmaschinen	5	x	.	x	.	x	.	.	x	.	x
28.9	H. v. Maschinen für sonstige bestimmte Wirtschaftszweige	32	x	3 763	x	39 187	x	22 005	56,2	x	6 927	x
28.92	H. v. Bergwerks-, Bau- und Baustoffmaschinen	7	x	588	x	9 960	x	7 262	72,9	x	2 224	x
28.93	H. v. Maschinen für die Nahrungs- und Genussmittel- erzeugung und die Tabakverarbeitung	9	x	1 191	x	6 681	x	2 898	43,4	x	.	x
28.99	H. v. Maschinen für sonstige bestimmte Wirtschaftszweige a. n. g.	11	x	1 262	x	11 840	x	6 708	56,7	x	3 083	x
<b>29</b>	<b>H. v. Kraftwagen und Kraftwagenteilen</b>	13	x	3 376	x	30 364	x	14 873	49,0	x	13 309	x
29.2	H. v. Karosserien, Aufbauten und Anhängern	5	x	.	x	.	x	.	.	x	.	x
29.3	H. v. Teilen und Zubehör für Kraftwagen	7	x	2 071	x	.	x	.	.	x	.	x
<b>30</b>	<b>Sonstiger Fahrzeugbau</b>	17	x	5 289	x	20 921	x	14 925	71,3	x	8 320	x
30.1	Schiff- und Bootsbau	12	x	4 057	x	2 557	x	1 078	42,1	x	1 078	x
30.11	Schiffbau (ohne Boots- und Yachtbau)	8	x	3 484	x	.	x	.	.	x	.	x
30.12	Boots- und Yachtbau	4	x	573	x	.	x	-	-	x	-	x
<b>31</b>	<b>H. v. Möbeln</b>	7	x	867	x	10 815	x	.	.	x	.	x
31.01	H. v. Büro- und Ladenmöbeln	4	x	151	x	1 685	x	.	.	x	.	x
<b>32</b>	<b>H. v. sonstigen Waren</b>	23	x	6 385	x	75 866	x	56 161	74,0	x	26 869	x
32.5	H. v. medizinischen und zahn- medizinischen Apparaten und Materialien	16	x	5 229	x	58 604	x	47 803	81,6	x	23 268	x

**Noch: 7. Beschäftigte und Umsatz der fachlichen Betriebsteile im Verarbeitenden Gewerbe  
Schleswig-Holstein nach Wirtschaftszweigen Januar 2009 [vorläufige Ergebnisse]**

WZ 2008	Bezeichnung	Fachliche Betriebsteile		Beschäftigte		Umsatz aus Eigenerzeugung						
						insgesamt		darunter Auslandsumsatz				
		insgesamt		darunter Eurozone								
		Januar			Veränderung zum Vor- jahres- monat in %	Januar 2009	Veränderung zum Vor- jahres- monat in %	Januar 2009		Veränderung zum Vor- jahres- monat in %	Januar 2009	Veränderung zum Vor- jahres- monat in %
2009	2008	2009	1 000 Euro	Export- quote in %				1 000 Euro	1 000 Euro			
Anzahl												
<b>33</b>	<b>Reparatur und Installation von Maschinen und Ausrüstungen</b>	102	x	5 582	x	84 127	x	41 300	49,1	x	16 820	x
33.1	Reparatur von Metallerzeug- nissen, Maschinen und Ausrüstungen	63	x	3 333	x	51 540	x	27 830	54,0	x	13 434	x
33.12	Reparatur von Maschinen	29	x	1 003	x	17 489	x	11 608	66,4	x	6 799	x
33.13	Reparatur von elektronischen und optischen Geräten	12	x	193	x	9 849	x	3 883	39,4	x	2 416	x
33.14	Reparatur von elektrischen Ausrüstungen	10	x	851	x	18 532	x	11 950	64,5	x	4 176	x
33.15	Reparatur und Instandhaltung von Schiffen, Booten und Yachten	7	x	704	x	4 318	x	.	.	x	-	x
33.2	Installation von Maschinen und Ausrüstungen a. n. g.	39	x	2 249	x	32 587	x	13 469	41,3	x	3 387	x
	<b>Verarbeitendes Gewerbe insgesamt<sup>1</sup></b>	<b>823</b>	<b>x</b>	<b>101 016</b>	<b>- 1,3</b>	<b>1 916 108</b>	<b>- 14,3</b>	<b>791 956</b>	<b>41,3</b>	<b>- 10,7</b>	<b>362 416</b>	<b>- 14,6</b>
<b>A</b>	Vorleistungsgüterproduzent	296	x	28 828	x	479 682	x	197 149	41,1	x	90 600	x
<b>B</b>	Investitionsgüterproduzent	305	x	43 544	x	587 291	x	377 690	64,3	x	161 892	x
<b>GG</b>	Gebrauchsgüterproduzent	15	x	1 679	x	.	x	.	.	x	.	x
<b>VG</b>	Verbrauchsgüterproduzent	201	x	26 141	x	609 807	x	162 419	26,6	x	93 311	x
<b>EN</b>	Energie	6	x	824	x	.	x	.	.	x	.	x

<sup>1</sup> einschließlich Bergbau und Gewinnung von Steinen und Erden

## 8. Auftragseingang der fachlichen Betriebsteile in ausgewählten Bereichen des Verarbeitenden Gewerbes Schleswig-Holstein Januar 2009 [vorläufige Ergebnisse]

WZ 2008	Bezeichnung	Fachliche Betriebs- teile	Auftragseingang						
			insgesamt			darunter aus dem Ausland			
			Januar 2009		Verän- derung zum Vor- jahres- monat in %	insgesamt		darunter Eurozone	
			Anzahl	1 000 Euro		Januar 2009	Verän- derung zum Vor- jahres- monat in %	Januar 2009	Verän- derung zum Vor- jahres- monat in %
13	H. v. Textilien	11	8 128	×	3 040	×	1 969	×	
17	H. v. Papier, Pappe und Waren daraus	20	81 050	×	29 210	×	14 922	×	
20	H. v. chemischen Erzeugnissen	58	149 340	×	75 225	×	34 422	×	
20.1	H. v. chemischen Grundstoffen, Düngemitteln und Stickstoffverbindungen, Kunststoffen in Primärformen und synthetischem Kautschuk in Primärformen	26	102 849	×	53 814	×	23 862	×	
21	H. v. pharmazeutischen Erzeugnissen	14	190 705	×	72 499	×	39 185	×	
24	Metallerzeugung und -bearbeitung	14	17 440	×	6 014	×	2 823	×	
25	H. v. Metallerzeugnissen	63	66 241	×	18 847	×	7 349	×	
26	H. v. Datenverarbeitungsgeräten, elektronischen und optischen Erzeugnissen	38	80 470	×	31 445	×	9 112	×	
26.5	H. v. Mess-, Kontroll-, Navigations- u. ä. Instrumenten und Vorrichtungen; H. v. Uhren	20	58 868	×	19 391	×	6 293	×	
27	H. v. elektrischen Ausrüstungen	42	49 603	×	22 558	×	8 552	×	
27.1	H. v. Elektromotoren, Generatoren, Transformatoren, Elektrizitätsverteilungs- und -schalteinrichtungen	20	34 329	×	16 777	×	5 994	×	
28	Maschinenbau	110	291 554	×	149 783	×	81 594	×	
28.1	H. v. nicht wirtschaftszweigspezifischen Maschinen	37	147 066	×	72 349	×	47 149	×	
28.2	H. v. sonstigen nicht wirtschaftszweigspezifischen Maschinen	34	69 197	×	46 918	×	23 777	×	
28.9	H. v. Maschinen für sonstige bestimmte Wirtschaftszweige	32	66 780	×	24 555	×	8 881	×	
29	H. v. Kraftwagen und Kraftwagenteilen	13	18 916	×	5 576	×	4 027	×	
30	Sonstiger Fahrzeugbau	17	213 793	×	209 259	×	199 648	×	
30.1	Schiff- und Bootsbau	12	203 140	×	201 200	×	198 200	×	
<b>Verarbeitendes Gewerbe insgesamt<sup>1</sup></b>		<b>823</b>	<b>1 168 402</b>	<b>1,2</b>	<b>623 858</b>	<b>1,5</b>	<b>403 912</b>	<b>52,6</b>	

<sup>1</sup> einschließlich Bergbau und Gewinnung von Steinen und Erden