

STATISTISCHE BERICHTE

Kennziffer: E I 1 - m 11/14 HH

# Verarbeitendes Gewerbe sowie Bergbau und Gewinnung von Steinen und Erden in Hamburg November 2014

- Vorläufige Ergebnisse -

Herausgegeben am: 15. Januar 2015



## Impressum

### Statistische Berichte

#### Herausgeber:

**Statistisches Amt für Hamburg und Schleswig-Holstein**

– Anstalt des öffentlichen Rechts –

Steckelhörn 12  
20457 Hamburg

#### Auskunft zu dieser Veröffentlichung:

Holger Lycke

Telefon: 0431 6895-9242

E-Mail: [ProduzierendesGewerbe@statistik-nord.de](mailto:ProduzierendesGewerbe@statistik-nord.de)

#### Auskunftsdienst:

E-Mail: [info@statistik-nord.de](mailto:info@statistik-nord.de)

Auskünfte: 040 42831-1766

0431 6895-9393

Internet: [www.statistik-nord.de](http://www.statistik-nord.de)

© Statistisches Amt für Hamburg und Schleswig-Holstein, Hamburg 2015  
Auszugsweise Vervielfältigung und Verbreitung mit Quellenangabe gestattet.

Sofern in den Produkten auf das Vorhandensein von Copyrightrechten Dritter hingewiesen wird, sind die in deren Produkten ausgewiesenen Copyrightbestimmungen zu wahren. Alle übrigen Rechte bleiben vorbehalten.

#### Zeichenerklärung:

|          |  |
|----------|--|
| 0        | weniger als die Hälfte von 1 in der letzten besetzten Stelle, jedoch mehr als nichts |
| –        | nichts vorhanden (genau Null)  |
| ...      | Angabe fällt später an   |
| ·        | Zahlenwert unbekannt oder geheim zu halten   |
| X        | Tabellenfach gesperrt, weil Aussage nicht sinnvoll                                   |
| a. n. g. | anderweitig nicht genannt  |
| u. dgl.  | und dergleichen  |
| H. v.    | Herstellung von  |

## Inhaltsverzeichnis

|   | Seite |
|---|-------|
| <b>Impressum/Zeichenerklärung</b>   | 2     |
| <b>Methodische Hinweise</b>   | 4     |
| <br>  |       |
| <b>Tabellenteil</b>   |       |
| 1. Betriebe, Tätige Personen, geleistete Arbeitsstunden und Bruttoentgelte im Verarbeitenden Gewerbe sowie Bergbau und Gewinnung von Steinen und Erden in Hamburg im November 2014 nach Wirtschaftszweigen (Vorläufige Ergebnisse)            | 6     |
| 2. Umsatz der Betriebe im Verarbeitenden Gewerbe sowie Bergbau und Gewinnung von Steinen und Erden in Hamburg im November 2014 nach Wirtschaftszweigen (Vorläufige Ergebnisse)  | 8     |
| 3. Tätige Personen und Umsatz der fachlichen Betriebsteile im Verarbeitenden Gewerbe sowie Bergbau und Gewinnung von Steinen und Erden in Hamburg im November 2014 nach Wirtschaftszweigen (Vorläufige Ergebnisse)                            | 10    |
| 4. Auftragseingang der fachlichen Betriebsteile in ausgewählten Bereichen des Verarbeitenden Gewerbes sowie Bergbau und Gewinnung von Steinen und Erden in Hamburg im November 2014 (Vorläufige Ergebnisse)                                   | 13    |
| 5. Betriebe, Tätige Personen, geleistete Arbeitsstunden, Bruttoentgelte und Umsatz im Verarbeitenden Gewerbe sowie Bergbau und Gewinnung von Steinen und Erden in Hamburg 2007 bis 2014 (Aktuelles Jahr = Vorläufige Ergebnisse)              | 14    |
| <br>  |       |
| <b>Grafiken</b>   |       |
| 1. Tätige Personen, Gesamtumsatz und Auslandsumsatz der Betriebe im Verarbeitenden Gewerbe sowie Bergbau und Gewinnung von Steinen und Erden in Hamburg nach Monaten 2013 bis 2014 (Aktuelles Jahr = Vorläufige Ergebnisse)                   | 15    |
| 2. Tätige Personen der Betriebe im Verarbeitenden Gewerbe sowie Bergbau und Gewinnung von Steinen und Erden in Hamburg im November 2014 - Veränderung in ausgewählten Wirtschaftszweigen gegenüber dem Vorjahresmonat (Vorläufige Ergebnisse) | 16    |
| 3. Umsatz der Betriebe im Verarbeitenden Gewerbe sowie Bergbau und Gewinnung von Steinen und Erden in Hamburg im November 2014 - Veränderung in ausgewählten Wirtschaftszweigen gegenüber dem Vorjahresmonat (Vorläufige Ergebnisse)          | 17    |

## Methodische Hinweise

Ab Berichtsmonat Januar 2009 werden die Ergebnisse des Monatsberichts für Betriebe des Verarbeitenden Gewerbes sowie des Bergbaus und der Gewinnung von Steinen und Erden in der fachlichen Gliederung der „Klassifikation der Wirtschaftszweige, Ausgabe 2008 (WZ 2008)“ nachgewiesen. Mit der Einführung der WZ 2008 wird die Verordnung (EG) Nr. 1893/2006 des Europäischen Parlaments und des Rates vom 20. Dezember 2006 (ABl. Nr. L 393 S. 1) zur Einführung der Statistischen Systematik der Wirtschaftszweige in der Europäischen Gemeinschaft (NACE Rev.2) umgesetzt.

Die Anwendung der neuen Klassifikation hat Auswirkungen auf den Berichtskreis der Statistiken im Produzierenden Gewerbe, weil einige Tätigkeiten innerhalb des Produzierenden Gewerbes umgruppiert, andere zusätzlich aufgenommen oder ausgegliedert wurden. Darüber hinaus erfolgt die Kodierung der Wirtschaftszweige nunmehr nach einem neuen Nummerierungssystem. An der Periodizität der Erhebung und den Erhebungsmerkmalen selbst hat sich im Wesentlichen nichts geändert.

Infolge der strukturellen Veränderungen beim Produzierenden Gewerbe durch den Übergang auf die WZ 2008 zählen jetzt zum Beispiel die Branchen des Verlagsgewerbes und des Recyclings nicht mehr zum Verarbeitenden Gewerbe. Auch innerhalb des Verarbeitenden Gewerbes wurden mit der WZ 2008 erhebliche Anpassungen bei der Zusammensetzung der Wirtschaftszweige vorgenommen. So werden künftig Montage- und Installationsleistungen in eigenständigen Klassen der WZ 2008 nachgewiesen.

Nicht mehr zum Verarbeitenden Gewerbe zählen Betriebe, die schwerpunktmäßig fremdbezogene Waren oder Dienstleistungen in eigenem Namen bzw. im Namen des Unternehmens/ der Unternehmensgruppe, zu dem/der sie gehören, verkaufen (Converter). Diese Einheiten werden künftig in der Regel dem Handel oder den Dienstleistungen zugerechnet.

Neben den Angaben für die Wirtschaftszweig-gliederungen der WZ 2008 werden auch Ergebnisse für die Hauptgruppen „Vorleistungsgüter, Investitionsgüter, Gebrauchsgüter, Verbrauchsgüter und Energie“ veröffentlicht. Die Verordnung (EG) Nr. 656/2007 der Kommission vom 14. Juni 2007 (ABl. EU Nr. L 155 S. 3) legt die Definition der Hauptgruppen fest.

Um einen korrekten Vergleich zu ermöglichen, wurden die Ergebnisse des Jahres 2008 auf die WZ 2008 umgeschlüsselt.

## Berichtskreis:

Der **Berichtskreis** des Monatsberichts für Betriebe umfasst:

Sämtliche Betriebe des Wirtschaftsbereichs Verarbeitendes Gewerbe sowie Bergbau und Gewinnung von Steinen und Erden mit mindestens 50 tätigen Personen.

Betriebe des Wirtschaftsbereichs Verarbeitendes Gewerbe sowie Bergbau und Gewinnung von Steinen und Erden mit mindestens 50 tätigen Personen, sofern sie zu Unternehmen gehören, deren wirtschaftlicher Schwerpunkt außerhalb des Produzierenden Gewerbes liegt.

Der Berichtskreis wird jeweils zum Januar eines Berichtsjahres auf der Grundlage der Daten zur Anzahl der Tätigen Personen im September des Vorjahres neu festgelegt. Die erstmalige Einbeziehung von „Aufsteigern“ bzw. die Nichtberücksichtigung von „Absteigern“ führt zu Jahresbeginn regelmäßig zu geringfügigen Sprüngen in den nachgewiesenen Zeitreihen.

## Darstellung der Ergebnisse:

Bei Betrieben werden die Merkmale „Tätige Personen“ und „Umsatz“ sowohl für Betriebe als auch für fachliche Betriebsteile aufbereitet. Bei der Aufbereitung für Betriebe (Tabellen 1, 2, 5) werden die Ergebnisse nach örtlichen Betriebseinheiten aufgerechnet, d. h., es werden kombinierte Betriebe (Betriebe mit fachlichen Betriebsteilen in mehreren WZ 2008-Klassen, z. B. Maschinenbau und Gießerei) mit den Angaben für den gesamten Betrieb der WZ 2008-Klasse zugerechnet, in der das wirtschaftliche Schwergewicht des Betriebes liegt.

In der Aufbereitung für fachliche Betriebsteile (Tabellen 3, 4) werden dagegen die Ergebnisse der fachlichen Betriebsteile kombinierter Betriebe auf die verschiedenen WZ 2008-Klassen aufgeteilt, denen die einzelnen Betriebsteile ihrer Produktion entsprechend zuzurechnen sind.

Das Ergebnis „Verarbeitendes Gewerbe sowie Bergbau und Gewinnung von Steinen und Erden insgesamt“ für Betriebe enthält auch die Angaben für Betriebsteile sonstiger Wirtschaftsbereiche, d. h. Handel, Transport, Baugewerbe, Landwirtschaft u. a. m. Im Ergebnis „Verarbeitendes Gewerbe sowie Bergbau und Gewinnung von Steinen und Erden insgesamt“ für fachliche Betriebsteile sind die Angaben für Betriebsteile sonstiger Wirtschaftsbereiche nicht enthalten. Bei den Umsatzangaben für die fachlichen Betriebsteile bleiben somit z. B. die Umsätze aus dem Verkauf von Handelsware unberücksichtigt.

## Definitionen der Merkmale

Die in den Tabellen dargestellten Merkmale sind folgendermaßen definiert:

**Betrieb:** *Örtliche Niederlassung* (nicht Unternehmen) des Wirtschaftsbereichs Bergbau und Gewinnung von Steinen und Erden, Verarbeitendes Gewerbe (einschl. Verwaltungs-, Reparatur-, Montage- und Hilfsbetriebe, die mit dem melden-den Betrieb örtlich verbunden sind oder in dessen Nähe liegen). Örtlich getrennte Hauptverwaltungen von Unternehmen des Erhebungsbereichs werden ebenfalls als eigenständige Betriebe dieses Bereichs erfasst. Die Merkmalswerte sind für den gesamten Betrieb zu melden und schließen auch die nichtproduzierenden Teile ein.

**Tätige Personen:** Alle am Monatsende im Betrieb tätigen Personen einschl. der tätigen Inhaber/Inhaberinnen, mithelfenden Familienangehörigen (auch unbezahlt mithelfende Familienangehörige, soweit sie mindestens ein Drittel der üblichen Arbeitszeit im Betrieb tätig sind), an andere Unternehmen überlassene Mitarbeiter/Mitarbeiterinnen und Heimarbeiter/-arbeiterinnen, aber ohne Leiharbeiter/Leiharbeiterinnen. Einbezogen werden u. a. Erkrankte, Urlauber/Urlauberinnen, Kurzarbeiter/-arbeiterinnen, Streikende, von der Aussperrung Betroffene, Personen in Altersteilzeitregelungen, Auszubildende, Saison- und Aushilfsarbeiter/-arbeiterinnen sowie Teilzeitbeschäftigte. Die tätigen Personen umfassen auch die kaufmännischen Auszubildenden (einschl. der Auszubildenden in den übrigen nichtgewerblichen Ausbildungsberufen) und die gewerblich Auszubildenden.

**Geleistete Arbeitsstunden:** Zu melden sind die von allen tätigen Personen (einschl. der Heimarbeiter/-arbeiterinnen und der Auszubildenden) im Betrieb tatsächlich geleisteten (nicht die bezahlten) Stunden, einschl. Über-, Nacht-, Sonntags- und Feiertagsstunden.

**Entgelte:** Die Entgelte entsprechen der Bruttolohn- und -gehaltssumme. Dies ist die Bruttosumme der Bar- und Sachbezüge der tätigen Personen einschl. der an andere Unternehmen überlassenen Mitarbeiter/Mitarbeiterinnen, ohne Pflichtanteile des Arbeitgebers zur Sozialversicherung und Vergütungen, die als Spesenersatz anzusehen sind.

Einzubeziehen sind tariflich oder frei vereinbarte Zulagen (z. B. Akkord-, Nachtarbeits-, Schmutzulagen), Naturalvergütungen, Vergütungen für ausgefallene Arbeitszeit (z. B. Urlaubslöhne), Lohn- und Gehaltsfortzahlungen im Krankheitsfall und Zuschüsse des Arbeitgebers zum Krankengeld, Arbeitsentgelte und sonstige lohnsteuerpflichtige Zahlungen des Arbeitgebers im Rahmen von Altersteilzeitregelungen, Urlaubsbeihilfen, Gratifikationen, Gewinnbeteiligungen, tariflich oder frei vereinbarte Kindergelder und sonstige Familienzuschläge sowie Erziehungsbeihilfen, ferner vermögenswirksame Leistungen des Arbeitgebers

und gezahlte Beträge an tätige Personen in eigenen Sozialeinrichtungen (z. B. Werksarzt) sowie Bezüge von Gesellschaftern, Vorstandsmitgliedern und anderen leitenden Kräften (soweit sie steuerlich als Einkünfte aus unselbständiger Arbeit gelten) und Provisionen und Tantiemen.

Nicht einzubeziehen sind das staatliche Kindergeld, Sozial- und sonstige Aufwendungen des Arbeitgebers (u. a. Pflichtbeiträge zur Sozialversicherung, Aufwendungen für die betriebliche Altersversorgung, Vorruhestandszahlungen, Kurzarbeitergeld), an andere Unternehmen für entgeltliche Überlassung von Arbeitskräften gezahlte Beträge sowie Einnahmen von anderen Unternehmen für die Überlassung von Arbeitnehmern.

**Umsatz:** Umsatz aus eigener Erzeugung (einschl. Umsatz aus dem Verkauf von Energie und Nebenerzeugnissen und Abfällen sowie Entgelte für industrielle Dienstleistungen, wie Reparaturen, Instandhaltungen, Installationen und Montagen), Umsatz aus Handelsware und sonstigen nichtindustriellen/nichthandwerklichen Tätigkeiten (z. B. Erlöse aus Vermietung und Verpachtung sowie aus Lizenzverträgen, Provisionseinnahmen und Einnahmen aus der Veräußerung von Patenten).

Der Umsatz beruht auf Rechnungswerten (Fakturenwerte) ohne in Rechnung gestellte Umsatzsteuer. Im Umsatz enthalten sind Verbrauchsteuern und Kosten für Fracht, Verpackung und Porto, auch wenn diese gesondert berechnet werden. Außerordentliche und betriebsfremde Erträge aus dem Verkauf von Anlagegütern, aus der Verpachtung von Grundstücken, Zinsen, Dividenden u. dgl. sind nicht im Umsatz enthalten. Da es sich grundsätzlich um fakturierte Werte handelt, enthält der Umsatz auch nicht den Wert der Lieferungen, die innerhalb eines Unternehmens von Werk zu Werk stattfinden. Bei der Aufgliederung nach Ländern kann es daher vorkommen, dass Erzeugnisse, die in einem Land produziert werden, im Umsatz eines anderen Landes enthalten sind. Der regional gegliederte Umsatz entspricht daher z. T. nicht der Produktion in den einzelnen Ländern.

**Inlandsumsatz:** Umsatz mit Abnehmern im gesamten Bundesgebiet sowie Umsatz mit den im Bundesgebiet stationierten ausländischen Streitkräften.

**Auslandsumsatz:** Umsatz mit Abnehmern im Ausland und – soweit einwandfrei erkennbar – Umsatz mit deutschen Exporteuren. Als Auslandsumsatz mit der Eurozone gilt der Umsatz mit den Staaten der Eurozone, d. h., mit Belgien, Finnland, Frankreich, Griechenland, Irland, Italien, Luxemburg, Malta, den Niederlanden, Österreich, Portugal, Slowenien, Spanien, Zypern und Slowakei. Als Auslandsumsatz mit dem sonstigen Ausland gilt der Umsatz mit allen Staaten außer den oben genannten Staaten der Eurozone.

**Exportquote:** Anteil des Auslandsumsatzes am Gesamtumsatz.

**Tabelle 1: Betriebe, Tätige Personen, geleistete Arbeitsstunden und Bruttoentgelte im Verarbeitenden Gewerbe sowie Bergbau und Gewinnung von Steinen und Erden in Hamburg im November 2014 nach Wirtschaftszweigen (Vorläufige Ergebnisse)**

| WZ<br>2008 | Bezeichnung  | Betriebe |      | Tätige<br>Personen | Veränderung<br>zum Vor-<br>jahres-<br>monat | Geleistete<br>Arbeits-<br>stunden | Veränderung<br>zum Vor-<br>jahres-<br>monat | Brutto-<br>entgelte | Veränderung<br>zum Vor-<br>jahres-<br>monat |
|------------|--|----------|------|--------------------|---|-----------------------------------|---|---------------------|---|
|            |  | 2014     | 2013 |                    |   |                                   |   |                     |   |
|            |  | Anzahl   |      | %                  | 1 000 Std.                                  | %                                 | 1 000 Euro                                  | %                   |   |
| <b>10</b>  | <b>H. v. Nahrungs- und Futtermitteln</b>   | 32       | 33   | 5 365              | - 1,1                                       | 809                               | - 1,4                                       | 24 043              | 6,5   |
| 10.1       | Schlachten und Fleischverarbeitung   | 3        | 3    | 206                | 3,5   | 28                                | 6,2   | 539                 | 14,1  |
| 10.3       | Obst- und Gemüseverarbeitung   | 3        | 3    | 314                | - 0,6                                       | 45                                | 4,0   | 1 797               | 5,1   |
| 10.4       | H. v. pflanzlichen und tierischen Ölen und Fetten  | 5        | 5    | 888                | 2,5   | 142                               | 3,5   | 5 514               | 4,6   |
| 10.6       | Mahl- und Schälmaschinen, H. v. Stärke und Stärkeerzeugnissen  | 4        | 4    | 497                | - 2,7                                       | 77                                | 0,1   | 3 654               | 0,7   |
| 10.7       | H. v. Back- und Teigwaren  | 6        | 8    | 1 067              | - 18,7                                      | 171                               | - 20,0                                      | 3 107               | - 9,6                                       |
| 10.71      | H. v. Backwaren (ohne Dauerbackwaren)  | 6        | 8    | 1 067              | - 18,7                                      | 171                               | - 20,0                                      | 3 107               | - 9,6                                       |
| 10.8       | H. v. sonstigen Nahrungsmitteln  | 8        | 7    | 2 074              | 9,0   | 301                               | 8,1   | 8 178               | 19,6  |
| 10.9       | H. v. Futtermitteln  | 3        | 3    | 319                | 1,6   | 42                                | 2,3   | 1 254               | 3,4   |
| <b>11</b>  | <b>Getränkeherstellung</b>   | 2        | 2    | .                  | .   | .                                 | .   | .                   | .   |
| <b>12</b>  | <b>Tabakverarbeitung</b>   | 2        | 2    | .                  | .   | .                                 | .   | .                   | .   |
| <b>16</b>  | <b>H. v. Holz-, Flecht-, Korb- und Korkwaren (ohne Möbel)</b>  | 1        | 1    | .                  | .   | .                                 | .   | .                   | .   |
| <b>17</b>  | <b>H. v. Papier, Pappe und Waren daraus</b>  | 2        | 2    | .                  | .   | .                                 | .   | .                   | .   |
| <b>18</b>  | <b>H. v. Druckerzeugnissen; Vervielfältigung von bespielten Ton-, Bild- und Datenträgern</b>   | 8        | 8    | 577                | - 4,6                                       | 79                                | - 6,1                                       | 1 969               | 10,4  |
| <b>19</b>  | <b>Kokerei und Mineralölverarbeitung</b>   | 10       | 10   | 3 829              | - 1,3                                       | 578                               | - 1,3                                       | 39 873              | 1,0   |
| <b>20</b>  | <b>H. v. chemischen Erzeugnissen</b>   | 18       | 18   | 3 172              | 1,9   | 435                               | 1,3   | 22 497              | 13,5  |
| 20.1       | H. v. chemischen Grundstoffen, Düngemitteln und Stickstoffverbindungen, Kunststoffen in Primärformen und synthetischem Kautschuk in Primärformen | 7        | 7    | 824                | - 17,4                                      | 126                               | - 9,5                                       | 8 679               | - 3,7                                       |
| 20.5       | H. v. sonstigen chemischen Erzeugnissen  | 6        | 6    | 769                | 37,6  | 102                               | 29,9  | 5 492               | 59,9  |
| <b>21</b>  | <b>H. v. pharmazeutischen Erzeugnissen</b>   | 5        | 5    | 1 172              | 2,6   | 134                               | - 6,2                                       | 6 515               | - 1,0                                       |
| 21.2       | H. v. pharmazeutischen Spezialitäten und sonstigen pharmazeutischen Erzeugnissen   | 5        | 5    | 1 172              | 2,6   | 134                               | - 6,2                                       | 6 515               | - 1,0                                       |
| <b>22</b>  | <b>H. v. Gummi- und Kunststoffwaren</b>  | 13       | 15   | 3 020              | - 6,7                                       | 409                               | - 10,2                                      | 17 454              | - 1,7                                       |
| 22.1       | H. v. Gummiwaren   | 6        | 6    | 1 486              | 4,2   | 203                               | 0,6   | 8 286               | 11,1  |
| 22.19      | H. v. sonstigen Gummiwaren   | 6        | 6    | 1 486              | 4,2   | 203                               | 0,6   | 8 286               | 11,1  |
| 22.2       | H. v. Kunststoffwaren  | 7        | 9    | 1 534              | - 15,3                                      | 205                               | - 18,8                                      | 9 168               | - 11,0                                      |
| <b>23</b>  | <b>H. v. Glas und Glaswaren, Keramik, Verarbeitung von Steinen und Erden</b>   | 3        | 2    | 385                | .   | 55                                | .   | 2 202               | .   |
| <b>24</b>  | <b>Metallerzeugung und -bearbeitung</b>  | 5        | 5    | 3 929              | 3,2   | 495                               | - 9,3                                       | 33 251              | 0,3   |
| <b>25</b>  | <b>H. v. Metallerzeugnissen</b>  | 5        | 7    | 1 038              | - 9,3                                       | 163                               | - 13,3                                      | 4 006               | - 13,8                                      |
| <b>26</b>  | <b>H. v. Datenverarbeitungsgeräten, elektronischen und optischen Erzeugnissen</b>  | 16       | 15   | 4 978              | 12,8  | 629                               | 5,5   | 28 979              | 11,2  |
| 26.5       | H. v. Mess-, Kontroll-, Navigations- u. ä. Instrumenten und Vorrichtungen; H. v. Uhren   | 7        | 6    | 1 070              | 37,5  | 150                               | 47,7  | 5 693               | 49,8  |
| 26.51      | H. v. Mess-, Kontroll-, Navigations- u. ä. Instrumenten und Vorrichtungen  | 7        | 6    | 1 070              | 37,5  | 150                               | 47,7  | 5 693               | 49,8  |
| <b>27</b>  | <b>H. v. elektrischen Ausrüstungen</b>   | 11       | 11   | 1 414              | - 1,7                                       | 198                               | - 3,3                                       | 7 633               | 1,4   |
| 27.1       | H. v. Elektromotoren, Generatoren, Transformatoren, Elektrizitätsverteilungs- und -schaltanlagen   | 4        | 4    | 293                | - 0,7                                       | 39                                | - 0,1                                       | 1 139               | - 9,2                                       |
| 27.9       | H. v. sonstigen elektrischen Ausrüstungen und Geräten a. n. g.   | 3        | 3    | 463                | - 0,2                                       | 62                                | - 6,7                                       | 2 871               | 6,1   |
| <b>28</b>  | <b>Maschinenbau</b>  | 30       | 27   | 10 312             | 4,9   | 1 310                             | 1,0   | 57 981              | 6,2   |
| 28.1       | H. v. nicht wirtschaftszweigspezifischen Maschinen   | 10       | 10   | 2 403              | 3,4   | 332                               | 3,6   | 14 971              | 2,8   |

**Tabelle 1: Betriebe, Tätige Personen, geleistete Arbeitsstunden und Bruttoentgelte im Verarbeitenden Gewerbe sowie Bergbau und Gewinnung von Steinen und Erden in Hamburg im November 2014 nach Wirtschaftszweigen (Vorläufige Ergebnisse)**

| WZ<br>2008   | Bezeichnung   | Betriebe   |            | Tätige<br>Personen | Verän-<br>derung<br>zum Vor-<br>jahres-<br>monat | Geleistete<br>Arbeits-<br>stunden | Verän-<br>derung<br>zum Vor-<br>jahres-<br>monat | Brutto-<br>entgelte | Verän-<br>derung<br>zum Vor-<br>jahres-<br>monat |
|--------------|---|------------|------------|--------------------|--|-----------------------------------|--|---------------------|--|
|              |   | 2014       | 2013       |                    |  |                                   |  |                     |  |
|              |   | Anzahl     |            | %                  | 1 000 Std.                                       | %                                 | 1 000 Euro                                       | %                   |  |
| 28.2         | H. v. sonstigen nicht wirtschaftszweig-spezifischen Maschinen                         | 10         | 8          | 4 630              | 7,3  | 540                               | 2,6  | 23 733              | 8,3  |
| 28.22        | H. v. Hebezeugen und Fördermitteln  | 3          | 3          | .                  | .  | .                                 | .  | .                   | .  |
| 28.29        | H. v. sonstigen nicht wirtschafts-zweigspezifischen Maschinen a. n. g.                | 3          | 2          | 182                | .  | 27                                | .  | 791                 | .  |
| 28.9         | H. v. Maschinen für sonstige bestimmte Wirtschaftszweige                              | 9          | 8          | .                  | .  | .                                 | .  | .                   | .  |
| 28.93        | H. v. Maschinen für die Nahrungs- und Genussmittelerzeugung und die Tabakverarbeitung | 4          | 3          | 2 107              | .  | 265                               | .  | 11 870              | .  |
| <b>29</b>    | <b>H. v. Kraftwagen und Kraftwagenteilen</b>  | 1          | 1          | .                  | .  | .                                 | .  | .                   | .  |
| <b>30</b>    | <b>Sonstiger Fahrzeugbau</b>  | 9          | 6          | 16 119             | 0,1  | 1 725                             | - 17,8   | 115 071             | 5,0  |
| 30.1         | Schiff- und Bootsbau  | 3          | 2          | 1 235              | .  | 160                               | .  | 7 329               | .  |
| <b>32</b>    | <b>H. v. sonstigen Waren</b>  | 13         | 12         | 3 513              | 4,4  | 455                               | 1,7  | 16 842              | 4,4  |
| 32.5         | H. v. medizinischen und zahnmedizinischen Apparaten und Materialien                   | 9          | 9          | 1 958              | 5,3  | 273                               | 3,4  | 9 251               | 5,9  |
| <b>33</b>    | <b>Reparatur und Installation von Maschinen und Ausrüstungen</b>                      | 31         | 33         | 14 579             | - 0,5  | 1 944                             | - 5,6  | 86 478              | 1,8  |
| 33.1         | Reparatur von Metallerzeugnissen, Maschinen und Ausrüstungen                          | 15         | 16         | 10 003             | - 3,4  | 1 334                             | - 8,2  | 57 673              | - 1,3  |
| 33.12        | Reparatur von Maschinen   | 10         | 10         | 1 367              | 3,5  | 181                               | 1,0  | 7 175               | 0,6  |
| 33.2         | Installation von Maschinen und Ausrüstungen a. n. g.                                  | 16         | 17         | 4 576              | 6,5  | 610                               | 0,7  | 28 805              | 8,8  |
| <b>B + C</b> | <b>Verarbeitendes Gewerbe sowie Bergbau und Gewinnung von Steinen und Erden</b>       | <b>218</b> | <b>216</b> | <b>79 046</b>      | <b>1,4</b>                                       | <b>10 097</b>                     | <b>- 5,6</b>                                     | <b>499 110</b>      | <b>3,7</b>                                       |
|              | <b>Nach Hauptgruppen</b>  |            |            |                    |  |                                   |  |                     |  |
| <b>A</b>     | Vorleistungsgüterproduzent  | 63         | 65         | 15 041             | 0,7  | 2 002                             | - 4,5  | 100 378             | 4,0  |
| <b>B</b>     | Investitionsgüterproduzent  | 93         | 89         | 48 391             | 1,9  | 5 938                             | - 7,2  | 300 630             | 4,5  |
| <b>GG</b>    | Gebrauchsgüterproduzent   | 5          | 4          | 901                | 16,6   | 128                               | 9,9  | 4 571               | 1,3  |
| <b>VG</b>    | Verbrauchsgüterproduzent  | 46         | 47         | 10 093             | - 0,2  | 1 356                             | - 2,5  | 48 735              | 5,3  |
| <b>EN</b>    | Energie   | 11         | 11         | 4 620              | - 1,4  | 675                               | - 2,9  | 44 797              | - 3,5  |

**Tabelle 2: Umsatz der Betriebe im Verarbeitenden Gewerbe sowie im Bergbau und Gewinnung von Steinen und Erden in Hamburg im November 2014 nach Wirtschaftszweigen (Vorläufige Ergebnisse)**

| WZ<br>2008 | Bezeichnung  | Umsatz     |   |            |   |                  |            |   |
|------------|--|------------|---|------------|---|------------------|------------|---|
|            |  | Insgesamt  | Veränderung<br>zum Vor-<br>jahres-<br>monat | Ausland    | Veränderung<br>zum Vor-<br>jahres-<br>monat | Export-<br>quote | Eurozone   | Veränderung<br>zum Vor-<br>jahres-<br>monat |
|            |  | 1 000 Euro | %   | 1 000 Euro | %   |                  | 1 000 Euro | %   |
| <b>10</b>  | <b>H. v. Nahrungs- und Futtermitteln</b>   | 196 974    | - 0,9                                       | 70 794     | - 10,6                                      | 35,9             | 38 513     | - 14,9                                      |
| 10.1       | Schlachten und Fleischverarbeitung   | .          | .   | –          | –   | –                | –          | –   |
| 10.3       | Obst- und Gemüseverarbeitung   | .          | .   | .          | .   | .                | .          | .   |
| 10.4       | H. v. pflanzlichen und tierischen Ölen und Fetten  | 38 684     | - 16,4                                      | 27 428     | - 18,8                                      | 70,9             | 15 780     | 4,6   |
| 10.6       | Mahl- und Schälmaschinen, H. v. Stärke und Stärkeerzeugnissen  | 26 176     | - 6,8                                       | .          | .   | .                | .          | .   |
| 10.7       | H. v. Back- und Teigwaren  | 8 663      | - 9,3                                       | –          | .   | –                | –          | .   |
| 10.71      | H. v. Backwaren (ohne Dauerbackwaren)  | 8 663      | - 9,3                                       | –          | .   | –                | –          | .   |
| 10.8       | H. v. sonstigen Nahrungsmitteln  | 68 615     | 5,3   | 24 732     | - 3,1                                       | 36,0             | 12 276     | - 38,4                                      |
| 10.9       | H. v. Futtermitteln  | 29 319     | 15,0  | .          | .   | .                | .          | .   |
| <b>11</b>  | <b>Getränkeherstellung</b>   | .          | .   | .          | .   | .                | .          | .   |
| <b>12</b>  | <b>Tabakverarbeitung</b>   | .          | .   | .          | .   | .                | .          | .   |
| <b>16</b>  | <b>H. v. Holz-, Flecht-, Korb- und Korkwaren (ohne Möbel)</b>  | .          | .   | .          | .   | .                | .          | .   |
| <b>17</b>  | <b>H. v. Papier, Pappe und Waren daraus</b>  | .          | .   | .          | .   | .                | .          | .   |
| <b>18</b>  | <b>H. v. Druckerzeugnissen; Vervielfältigung von bespielten Ton-, Bild- und Datenträgern</b>   | 5 537      | 10,1  | 169        | 28,4  | 3,0              | 91         | 66,8  |
| <b>19</b>  | <b>Kokerei und Mineralölverarbeitung</b>   | 3 327 615  | - 12,5                                      | 282 517    | - 4,7                                       | 8,5              | 178 330    | - 8,2                                       |
| <b>20</b>  | <b>H. v. chemischen Erzeugnissen</b>   | 103 783    | - 1,6                                       | 35 748     | 0,9   | 34,4             | 16 700     | - 12,1                                      |
| 20.1       | H. v. chemischen Grundstoffen, Düngemitteln und Stickstoffverbindungen, Kunststoffen in Primärformen und synthetischem Kautschuk in Primärformen | 31 543     | - 25,4                                      | 14 187     | - 32,1                                      | 45,0             | 5 482      | - 47,3                                      |
| 20.5       | H. v. sonstigen chemischen Erzeugnissen  | 23 700     | 29,1  | 15 536     | 98,5  | 65,6             | 6 939      | 90,9  |
| <b>21</b>  | <b>H. v. pharmazeutischen Erzeugnissen</b>   | 28 760     | 5,4   | 2 948      | - 16,1                                      | 10,3             | .          | .   |
| 21.2       | H. v. pharmazeutischen Spezialitäten und sonstigen pharmazeutischen Erzeugnissen   | 28 760     | 5,4   | 2 948      | - 16,1                                      | 10,3             | .          | .   |
| <b>22</b>  | <b>H. v. Gummi- und Kunststoffwaren</b>  | 60 397     | - 10,6                                      | 15 060     | - 15,9                                      | 24,9             | 6 105      | - 33,9                                      |
| 22.1       | H. v. Gummiwaren   | 32 692     | - 10,1                                      | 11 386     | - 5,0                                       | 34,8             | 4 345      | - 14,3                                      |
| 22.19      | H. v. sonstigen Gummiwaren   | 32 692     | - 10,1                                      | 11 386     | - 5,0                                       | 34,8             | 4 345      | - 14,3                                      |
| 22.2       | H. v. Kunststoffwaren  | 27 705     | - 11,1                                      | 3 675      | - 38,1                                      | 13,3             | 1 760      | - 57,7                                      |
| <b>23</b>  | <b>H. v. Glas und Glaswaren, Keramik, Verarbeitung von Steinen und Erden</b>   | .          | .   | .          | .   | .                | .          | .   |
| <b>24</b>  | <b>Metallerzeugung und -bearbeitung</b>  | 536 343    | 2,6   | 192 109    | 28,8  | 35,8             | .          | .   |
| <b>25</b>  | <b>H. v. Metallerzeugnissen</b>  | 13 232     | - 18,3                                      | 563        | - 45,7                                      | 4,3              | .          | .   |
| <b>26</b>  | <b>H. v. Datenverarbeitungsgeräten, elektronischen und optischen Erzeugnissen</b>  | 127 064    | 6,6   | 82 528     | 40,5  | 64,9             | 41 556     | 77,0  |
| 26.5       | H. v. Mess-, Kontroll-, Navigations- u. ä. Instrumenten und Vorrichtungen; H. v. Uhren   | 17 751     | 45,7  | 8 186      | 135,9                                       | 46,1             | 2 555      | 64,6  |
| 26.51      | H. v. Mess-, Kontroll-, Navigations- u. ä. Instrumenten und Vorrichtungen  | 17 751     | 45,7  | 8 186      | 135,9                                       | 46,1             | 2 555      | 64,6  |
| <b>27</b>  | <b>H. v. elektrischen Ausrüstungen</b>   | 63 185     | 2,8   | 14 660     | 47,7  | 23,2             | 10 305     | 64,3  |
| 27.1       | H. v. Elektromotoren, Generatoren, Transformatoren, Elektrizitätsverteilungs- und -schalteinrichtungen   | 6 561      | 32,3  | 2 423      | 5,4   | 36,9             | .          | .   |
| 27.9       | H. v. sonstigen elektrischen Ausrüstungen und Geräten a. n. g.   | 7 721      | 13,9  | 5 477      | 31,4  | 70,9             | .          | .   |
| <b>28</b>  | <b>Maschinenbau</b>  | 295 725    | 7,7   | 237 431    | 12,8  | 80,3             | 59 582     | 43,8  |
| 28.1       | H. v. nicht wirtschaftszweigspezifischen Maschinen   | 51 783     | 90,3  | 46 034     | 113,5                                       | 88,9             | 6 121      | - 46,9                                      |



**Tabelle 2: Umsatz der Betriebe im Verarbeitenden Gewerbe sowie im Bergbau und Gewinnung von Steinen und Erden in Hamburg im November 2014 nach Wirtschaftszweigen (Vorläufige Ergebnisse)**

| WZ<br>2008   | Bezeichnung   | Umsatz           |   |                  |   |                  |                  |   |
|--------------|---|------------------|---|------------------|---|------------------|------------------|---|
|              |   | Insgesamt        | Veränderung<br>zum Vor-<br>jahres-<br>monat | Ausland          | Veränderung<br>zum Vor-<br>jahres-<br>monat | Export-<br>quote | Eurozone         | Veränderung<br>zum Vor-<br>jahres-<br>monat |
|              |   | 1 000 Euro       | %   | 1 000 Euro       | %   |                  | 1 000 Euro       | %   |
| 28.2         | H. v. sonstigen nicht wirtschaftszweig-spezifischen Maschinen                         | 109 301          | 23,1  | 67 356           | 35,0  | 61,6             | 33 634           | 52,8  |
| 28.22        | H. v. Hebezeugen und Fördermitteln  | .                | .   | .                | .   | .                | .                | .   |
| 28.29        | H. v. sonstigen nicht wirtschaftszweigspezifischen Maschinen a. n. g.                 | 3 274            | .   | .                | .   | .                | .                | .   |
| 28.9         | H. v. Maschinen für sonstige bestimmte Wirtschaftszweige                              | .                | .   | .                | .   | .                | .                | .   |
| 28.93        | H. v. Maschinen für die Nahrungs- und Genussmittelerzeugung und die Tabakverarbeitung | .                | .   | .                | .   | .                | .                | .   |
| <b>29</b>    | <b>H. v. Kraftwagen und Kraftwagenteilen</b>  | .                | .   | .                | .   | .                | .                | .   |
| <b>30</b>    | <b>Sonstiger Fahrzeugbau</b>  | .                | .   | .                | .   | .                | .                | .   |
| 30.1         | Schiff- und Bootsbau  | .                | .   | .                | .   | .                | .                | .   |
| <b>32</b>    | <b>H. v. sonstigen Waren</b>  | 80 428           | 17,4  | 57 649           | 22,0  | 71,7             | 10 057           | 7,4   |
| 32.5         | H. v. medizinischen und zahnmedizinischen Apparaten und Materialien                   | 31 147           | 7,1   | .                | .   | .                | .                | .   |
| <b>33</b>    | <b>Reparatur und Installation von Maschinen und Ausrüstungen</b>                      | 370 888          | - 2,2                                       | 175 851          | 1,2   | 47,4             | 44 925           | - 0,7                                       |
| 33.1         | Reparatur von Metallerzeugnissen, Maschinen und Ausrüstungen                          | 295 504          | - 5,0                                       | .                | .   | .                | .                | .   |
| 33.12        | Reparatur von Maschinen   | 26 896           | 2,8   | 4 057            | - 5,0                                       | 15,1             | 1 830            | - 34,0                                      |
| 33.2         | Installation von Maschinen und Ausrüstungen a. n. g.                                  | 75 384           | 10,7  | .                | .   | .                | .                | .   |
| <b>B + C</b> | <b>Verarbeitendes Gewerbe sowie Bergbau und Gewinnung von Steinen und Erden</b>       | <b>6 253 804</b> | <b>- 8,4</b>                                | <b>1 630 862</b> | <b>- 0,4</b>                                | <b>26,1</b>      | <b>1 029 810</b> | <b>- 2,8</b>                                |
|              | <b>Nach Hauptgruppen</b>  |                  |   |                  |   |                  |                  |   |
| <b>A</b>     | Vorleistungsgüterproduzent  | 829 960          | 0,5   | 297 176          | 15,9  | 35,8             | 225 042          | 27,2  |
| <b>B</b>     | Investitionsgüterproduzent  | 1 296 181        | - 3,3                                       | 940 077          | - 2,7                                       | 72,5             | 579 705          | - 7,3                                       |
| <b>GG</b>    | Gebrauchsgüterproduzent   | 42 303           | - 31,2                                      | .                | .   | .                | .                | .   |
| <b>VG</b>    | Verbrauchsgüterproduzent  | 726 162          | - 4,3                                       | 100 084          | - 5,6                                       | 13,8             | 39 458           | - 26,3                                      |
| <b>EN</b>    | Energie   | 3 359 197        | - 12,5                                      | .                | .   | .                | .                | .   |

**Tabelle 3: Tätige Personen und Umsatz der fachlichen Betriebsteile im Verarbeitenden Gewerbe sowie Bergbau und Gewinnung von Steinen und Erden in Hamburg im November 2014 nach Wirtschaftszweigen (Vorläufige Ergebnisse)**

| WZ 2008   | Wirtschaftszweig   | Fachliche Betriebsteile |      | Tätige Personen | Veränderung zum Vorjahresmonat | Umsatz aus Eigenerzeugung |                                |                 |                                |              |          |                                |
|-----------|--|-------------------------|------|-----------------|--------------------------------|---------------------------|--------------------------------|-----------------|--------------------------------|--------------|----------|--------------------------------|
|           |  | 2014                    | 2013 |                 |                                | Insgesamt                 | Veränderung zum Vorjahresmonat | Auslands-umsatz | Veränderung zum Vorjahresmonat | Export-quote | Eurozone | Veränderung zum Vorjahresmonat |
|           |  | Anzahl                  |      | %               | 1 000 Euro                     | %                         | 1 000 Euro                     | %               | 1 000 Euro                     | %            |          |                                |
| <b>10</b> | <b>H. v. Nahrungs- und Futtermitteln</b>   | 41                      | 42   | 5 120           | -0,5                           | 154 831                   | 2,0                            | 57 086          | -8,0                           | 36,9         | 30 651   | -16,0                          |
| 10.1      | Schlachten und Fleischverarbeitung   | 4                       | 4    | 206             | 3,5                            | .                         | .                              | -               | -                              | -            | -        | -                              |
| 10.3      | Obst- und Gemüseverarbeitung   | 3                       | 3    | 313             | -0,6                           | .                         | .                              | .               | .                              | .            | .        | .                              |
| 10.4      | H. v. pflanzlichen und tierischen Ölen und Fetten  | 7                       | 7    | 816             | 2,6                            | 30 172                    | -20,7                          | 21 314          | -23,0                          | 70,6         | 12 494   | 1,3                            |
| 10.6      | Mahl- und Schälmaschinen, H. v. Stärke und Stärkeerzeugnissen  | 4                       | 4    | 414             | -2,6                           | 17 973                    | 8,9                            | .               | .                              | .            | .        | .                              |
| 10.7      | H. v. Back- und Teigwaren  | 8                       | 11   | 1 340           | -13,0                          | 18 746                    | -4,4                           | .               | .                              | .            | .        | .                              |
| 10.71     | H. v. Backwaren (ohne Dauerbackwaren)  | 6                       | 8    | .               | .                              | .                         | .                              | .               | .                              | .            | .        | .                              |
| 10.8      | H. v. sonstigen Nahrungsmitteln  | 11                      | 9    | 1 714           | 9,9                            | 50 520                    | 10,7                           | 15 870          | 1,9                            | 31,4         | 10 304   | -5,4                           |
| 10.9      | H. v. Futtermitteln  | 4                       | 4    | 317             | 1,9                            | 26 503                    | 18,4                           | 2 710           | .                              | 10,2         | 2 710    | .                              |
| <b>11</b> | <b>Getränkeherstellung</b>   | 3                       | 3    | .               | .                              | .                         | .                              | .               | .                              | .            | .        | .                              |
| <b>12</b> | <b>Tabakverarbeitung</b>   | 2                       | 2    | .               | .                              | .                         | .                              | .               | .                              | .            | .        | .                              |
| <b>13</b> | <b>H. v. Textilien</b>   | 1                       | 1    | .               | .                              | .                         | .                              | .               | .                              | .            | .        | .                              |
| <b>16</b> | <b>H. v. Holz-, Flecht-, Korb- und Korkwaren (ohne Möbel)</b>  | 1                       | 1    | .               | .                              | .                         | .                              | .               | .                              | .            | .        | .                              |
| <b>17</b> | <b>H. v. Papier, Pappe und Waren daraus</b>  | 3                       | 3    | 257             | 2,4                            | .                         | .                              | .               | .                              | .            | .        | .                              |
| <b>18</b> | <b>H. v. Druckerzeugnissen; Vervielfältigung von bespielten Ton-, Bild- und Datenträgern</b>   | 8                       | 8    | 577             | -4,6                           | 5 537                     | 10,1                           | 169             | 28,4                           | 3,0          | 91       | 66,8                           |
| 18.1      | H. v. Druckerzeugnissen  | 8                       | 8    | 577             | -4,6                           | 5 537                     | 10,1                           | 169             | 28,4                           | 3,0          | 91       | 66,8                           |
| 18.13     | Druck- und Mediovorstufe   | 5                       | 4    | 405             | 18,4                           | 3 483                     | 50,5                           | 161             | 39,6                           | 4,6          | 90       | 110,2                          |
| <b>19</b> | <b>Kokerei und Mineralölverarbeitung</b>   | 10                      | 10   | 3 822           | -1,3                           | 439 389                   | -18,2                          | 91 869          | -13,5                          | 20,9         | 55 112   | -20,7                          |
| <b>20</b> | <b>H. v. chemischen Erzeugnissen</b>   | 31                      | 36   | 3 578           | 0,1                            | 107 134                   | -1,9                           | 36 189          | -1,4                           | 33,8         | 18 375   | -10,8                          |
| 20.1      | H. v. chemischen Grundstoffen, Düngemitteln und Stickstoffverbindungen, Kunststoffen in Primärformen und synthetischem Kautschuk in Primärformen | 14                      | 14   | 1 210           | -0,6                           | 38 344                    | -4,8                           | 18 342          | 2,5                            | 47,8         | 7 913    | -11,4                          |
| 20.14     | H. v. sonstigen organischen Grundstoffen und Chemikalien   | 8                       | 8    | 467             | 6,9                            | 8 263                     | 0,9                            | 5 737           | 7,0                            | 69,4         | 2 203    | -7,2                           |
| 20.3      | H. v. Anstrichmitteln, Druckfarben und Kittungen   | 4                       | 5    | .               | .                              | .                         | .                              | .               | .                              | .            | .        | .                              |
| 20.5      | H. v. sonstigen chemischen Erzeugnissen  | 10                      | 13   | 790             | -1,4                           | 21 017                    | -15,3                          | 12 032          | -3,7                           | 57,2         | 6 402    | -10,5                          |
| 20.59     | H. v. sonstigen chemischen Erzeugnissen a. n. g.   | 7                       | 10   | 381             | -13,6                          | 11 600                    | -18,7                          | 6 595           | 1,9                            | 56,9         | 4 458    | -5,3                           |
| <b>21</b> | <b>H. v. pharmazeutischen Erzeugnissen</b>   | 6                       | 7    | 1 173           | 3,1                            | 28 156                    | 7,2                            | 2 726           | -19,6                          | 9,7          | .        | .                              |
| <b>22</b> | <b>H. v. Gummi- und Kunststoffwaren</b>  | 17                      | 18   | 3 287           | 2,2                            | 58 071                    | -3,8                           | 13 019          | -10,9                          | 22,4         | 4 978    | -31,2                          |
| 22.1      | H. v. Gummiwaren   | 8                       | 8    | 1 674           | 5,2                            | 30 076                    | -5,4                           | 8 423           | -5,3                           | 28,0         | 2 764    | -13,4                          |
| 22.2      | H. v. Kunststoffwaren  | 9                       | 10   | 1 613           | -0,7                           | 27 995                    | -2,0                           | 4 596           | -19,6                          | 16,4         | 2 214    | -45,3                          |
| 22.29     | H. v. sonstigen Kunststoffwaren  | 6                       | 6    | 1 394           | 1,4                            | 23 683                    | 0,3                            | 3 483           | -12,2                          | 14,7         | 1 839    | -31,5                          |
| <b>23</b> | <b>H. v. Glas und Glaswaren, Keramik, Verarbeitung von Steinen und Erden</b>   | 3                       | 2    | 337             | .                              | .                         | .                              | .               | .                              | .            | .        | .                              |

**Tabelle 3: Tätige Personen und Umsatz der fachlichen Betriebsteile im Verarbeitenden Gewerbe sowie Bergbau und Gewinnung von Steinen und Erden in Hamburg im November 2014 nach Wirtschaftszweigen (Vorläufige Ergebnisse)**

| WZ 2008   | Wirtschaftszweig   | Fachliche Betriebsteile |      | Tätige Personen | Veränderung zum Vorjahresmonat | Umsatz aus Eigenerzeugung |                                |                 |                                |              |          |                                |
|-----------|--|-------------------------|------|-----------------|--------------------------------|---------------------------|--------------------------------|-----------------|--------------------------------|--------------|----------|--------------------------------|
|           |  | 2014                    | 2013 |                 |                                | Insgesamt                 | Veränderung zum Vorjahresmonat | Auslands-umsatz | Veränderung zum Vorjahresmonat | Export-quote | Eurozone | Veränderung zum Vorjahresmonat |
|           |  | Anzahl                  |      | %               | 1 000 Euro                     | %                         | 1 000 Euro                     | %               | 1 000 Euro                     | %            |          |                                |
| <b>24</b> | <b>Metallerzeugung und -bearbeitung</b>  | 8                       | 8    | 3 514           | 1,4                            | 532 538                   | 2,6                            | 191 066         | 29,2                           | 35,9         | .        | .                              |
| 24.4      | Erzeugung und erste Bearbeitung von NE-Metallen  | 5                       | 5    | 2 894           | 1,9                            | 496 810                   | 4,8                            | 169 513         | 40,8                           | 34,1         | .        | .                              |
| <b>25</b> | <b>H. v. Metallerzeugnissen</b>  | 8                       | 10   | 931             | -1,1                           | 10 896                    | -18,9                          | 598             | -44,9                          | 5,5          | 74       | -65,3                          |
| <b>26</b> | <b>H. v. Datenverarbeitungsgeräten, elektronischen und optischen Erzeugnissen</b>                | 21                      | 21   | 4 637           | 6,5                            | 123 412                   | 4,3                            | 81 331          | 38,4                           | 65,9         | 40 789   | 74,5                           |
| 26.2      | H. v. Datenverarbeitungsgeräten und peripheren Geräten   | 4                       | 3    | 231             | 35,9                           | 3 392                     | 74,4                           | 1 018           | .                              | 30,0         | 427      | 71,3                           |
| 26.5      | H. v. Mess-, Kontroll-, Navigations- u. ä. Instrumenten und Vorrichtungen; H. v. Uhren           | 11                      | 10   | 776             | 0,8                            | 14 483                    | 18,6                           | 6 995           | 101,9                          | 48,3         | 1 792    | 23,4                           |
| <b>27</b> | <b>H. v. elektrischen Ausrüstungen</b>   | 13                      | 13   | 1 403           | 0,3                            | 14 858                    | 17,5                           | 7 413           | 18,7                           | 49,9         | 3 957    | 18,5                           |
| 27.1      | H. v. Elektromotoren, Generatoren, Transformatoren, Elektrizitätsverteilungs- und -schaltanlagen | 4                       | 4    | 238             | -0,8                           | 5 058                     | 43,2                           | 1 748           | 5,1                            | 34,6         | 467      | -16,8                          |
| 27.9      | H. v. sonstigen elektrischen Ausrüstungen und Geräten a. n. g.                                   | 5                       | 5    | 528             | 5,8                            | 7 071                     | 10,1                           | 4 567           | 26,3                           | 64,6         | .        | .                              |
| <b>28</b> | <b>Maschinenbau</b>  | 40                      | 37   | 9 352           | 4,4                            | 238 638                   | 17,0                           | 188 906         | 29,6                           | 79,2         | 51 798   | 36,5                           |
| 28.1      | H. v. nicht wirtschaftszweigspezifischen Maschinen   | 12                      | 12   | 2 196           | 6,6                            | 48 733                    | 113,2                          | 43 557          | 134,4                          | 89,4         | 4 043    | -62,1                          |
| 28.14     | H. v. Armaturen a. n. g.   | 5                       | 5    | 397             | 2,1                            | 3 931                     | -7,1                           | 3 095           | -3,3                           | 78,7         | .        | .                              |
| 28.2      | H. v. sonstigen nicht wirtschaftszweigspezifischen Maschinen                                     | 11                      | 9    | 4 218           | 5,2                            | 89 592                    | 22,0                           | 55 637          | 41,4                           | 62,1         | 28 222   | 47,6                           |
| 28.22     | H. v. Hebezeugen und Fördermitteln   | 3                       | 3    | .               | .                              | .                         | .                              | .               | .                              | .            | .        | .                              |
| 28.29     | H. v. sonstigen nicht wirtschaftszweigspezifischen Maschinen a. n. g.                            | 4                       | 3    | 243             | 25,9                           | 5 297                     | 51,0                           | .               | .                              | .            | .        | .                              |
| 28.4      | H. v. Werkzeugmaschinen  | 4                       | 4    | 347             | 1,2                            | 9 362                     | 86,0                           | 7 696           | 152,1                          | 82,2         | 2 358    | 9,4                            |
| 28.9      | H. v. Maschinen für sonstige bestimmte Wirtschaftszweige   | 13                      | 12   | 2 591           | 1,7                            | 90 952                    | -11,4                          | 82 015          | -3,3                           | 90,2         | 17 174   | 186,5                          |
| 28.93     | H. v. Maschinen für die Nahrungs- und Genussmittelerzeugung und die Tabakverarbeitung            | 5                       | 4    | 1 603           | 5,4                            | 53 985                    | .                              | 52 747          | .                              | 97,7         | .        | .                              |
| <b>29</b> | <b>H. v. Kraftwagen und Kraftwagenteilen</b>   | 1                       | 1    | .               | .                              | .                         | .                              | .               | .                              | .            | .        | .                              |
| <b>30</b> | <b>Sonstiger Fahrzeugbau</b>   | 10                      | 9    | 15 557          | -3,6                           | .                         | .                              | .               | .                              | .            | .        | .                              |
| 30.1      | Schiff- und Bootsbau   | 4                       | 4    | 674             | -14,0                          | .                         | .                              | .               | .                              | .            | .        | .                              |
| <b>32</b> | <b>H. v. sonstigen Waren</b>   | 13                      | 12   | 3 281           | 4,9                            | 48 426                    | 11,5                           | 33 944          | 14,1                           | 70,1         | 5 626    | 2,5                            |
| 32.5      | H. v. medizinischen und zahnmedizinischen Apparaten und Materialien                              | 9                       | 9    | 1 762           | 6,0                            | 20 679                    | 8,6                            | .               | .                              | .            | .        | .                              |
| <b>33</b> | <b>Reparatur und Installation von Maschinen und Ausrüstungen</b>                                 | 61                      | 64   | 14 901          | 3,5                            | 371 344                   | -0,5                           | 202 104         | 3,5                            | 54,4         | 53 171   | 16,5                           |
| 33.1      | Reparatur von Metallerzeugnissen, Maschinen und Ausrüstungen                                     | 39                      | 40   | 10 978          | 3,2                            | 283 173                   | -3,2                           | 157 523         | -0,5                           | 55,6         | .        | .                              |
| 33.12     | Reparatur von Maschinen  | 20                      | 20   | 1 658           | 3,4                            | 30 400                    | 2,9                            | 6 705           | -0,3                           | 22,1         | 3 533    | 11,5                           |
| 33.13     | Reparatur von elektronischen und optischen Geräten   | 8                       | 9    | 516             | 29,6                           | 2 728                     | -20,5                          | .               | .                              | .            | .        | .                              |

**Tabelle 3: Tätige Personen und Umsatz der fachlichen Betriebsteile im Verarbeitenden Gewerbe sowie Bergbau und Gewinnung von Steinen und Erden in Hamburg im November 2014 nach Wirtschaftszweigen (Vorläufige Ergebnisse)**

| WZ<br>2008  | Wirtschaftszweig                                     | Fachliche<br>Betriebsteile |            | Tätige<br>Personen | Verän-<br>derung<br>zum Vor-<br>jahres-<br>monat | Umsatz aus Eigenerzeugung |  |                     |  |                  |                |  |
|---|--|----------------------------|------------|--------------------|--|---------------------------|--|---------------------|--|------------------|----------------|--|
|   |  | 2014                       | 2013       |                    |  | Insgesamt                 | Verän-<br>derung<br>zum Vor-<br>jahres-<br>monat | Auslands-<br>umsatz | Verän-<br>derung<br>zum Vor-<br>jahres-<br>monat | Export-<br>quote | Eurozone       | Verän-<br>derung<br>zum Vor-<br>jahres-<br>monat |
|   |  | Anzahl                     |            | %                  | 1 000 Euro                                       | %                         | 1 000 Euro                                       | %                   | 1 000 Euro                                       | %                |                |  |
| 33.2  | Installation von Maschinen und Ausrüstungen a. n. g. | 22                         | 24         | 3 923              | 4,5  | 88 171                    | 9,4  | 44 581              | 20,8   | 50,6             | .              | .  |
| <b>B + C Verarbeitendes Gewerbe sowie Bergbau und Gewinnung von Steinen und Erden</b> |  | <b>302</b>                 | <b>309</b> | <b>76 736</b>      | <b>1,4</b>                                       | <b>2 696 283</b>          | <b>- 4,6</b>                                     | <b>1 361 899</b>    | <b>0,9</b>                                       | <b>50,5</b>      | <b>880 611</b> | <b>- 2,4</b>                                     |
| <b>Nach Hauptgruppen</b>  |  |                            |            |                    |  |                           |  |                     |  |                  |                |  |
| <b>A</b>  | Vorleistungsgüterproduzent                           | 89                         | 95         | 15 007             | 2,5  | 760 593                   | 2,2  | 280 143             | 19,2   | 36,8             | 214 154        | 30,6   |
| <b>B</b>  | Investitionsgüterproduzent                           | 140                        | 139        | 46 320             | 1,4  | 1 217 985                 | - 2,2  | 907 243             | - 1,3  | 74,5             | 574 079        | - 7,7  |
| <b>GG</b>   | Gebrauchsgüterproduzent                              | 5                          | 4          | 900                | 16,7   | 42 278                    | - 31,2   | .                   | .  | .                | .              | .  |
| <b>VG</b>   | Verbrauchsgüterproduzent                             | 57                         | 60         | 9 896              | 0,1  | 204 455                   | 1,0  | 71 637              | - 5,8  | 35,0             | 29 991         | - 19,7   |
| <b>EN</b>   | Energie  | 11                         | 11         | 4 613              | - 1,4  | 470 972                   | - 17,8   | .                   | .  | .                | .              | .  |

**Tabelle 4: Auftragseingang der fachlichen Betriebsteile in ausgewählten Bereichen des Verarbeitenden Gewerbes in Hamburg im November 2014 (Vorläufige Ergebnisse)**

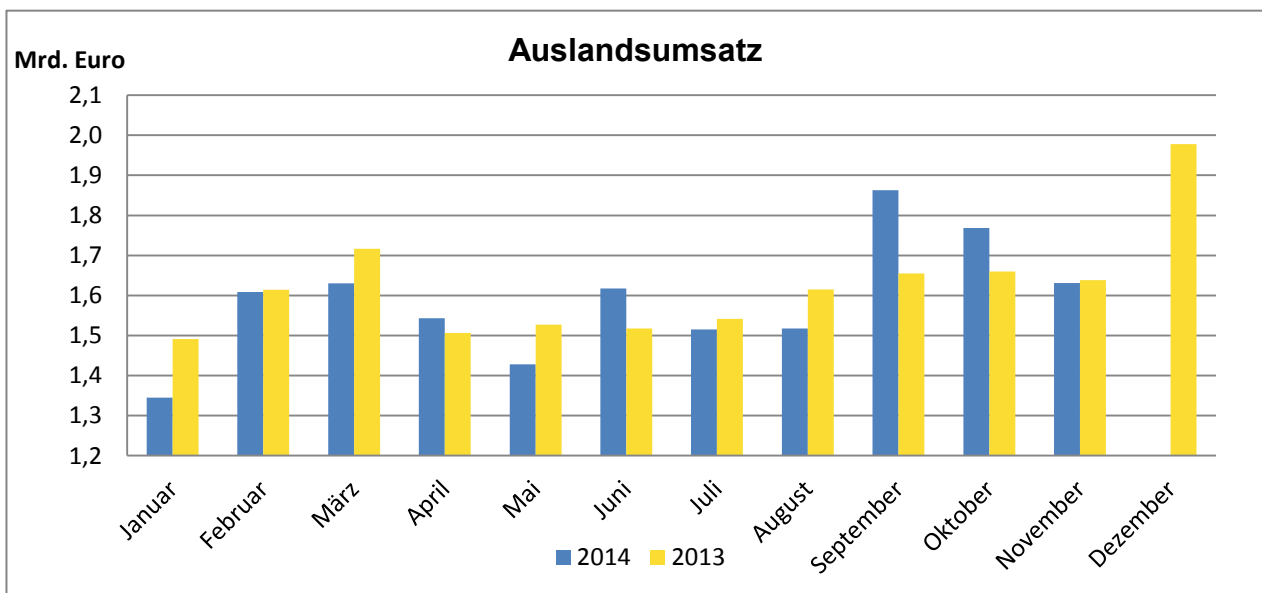
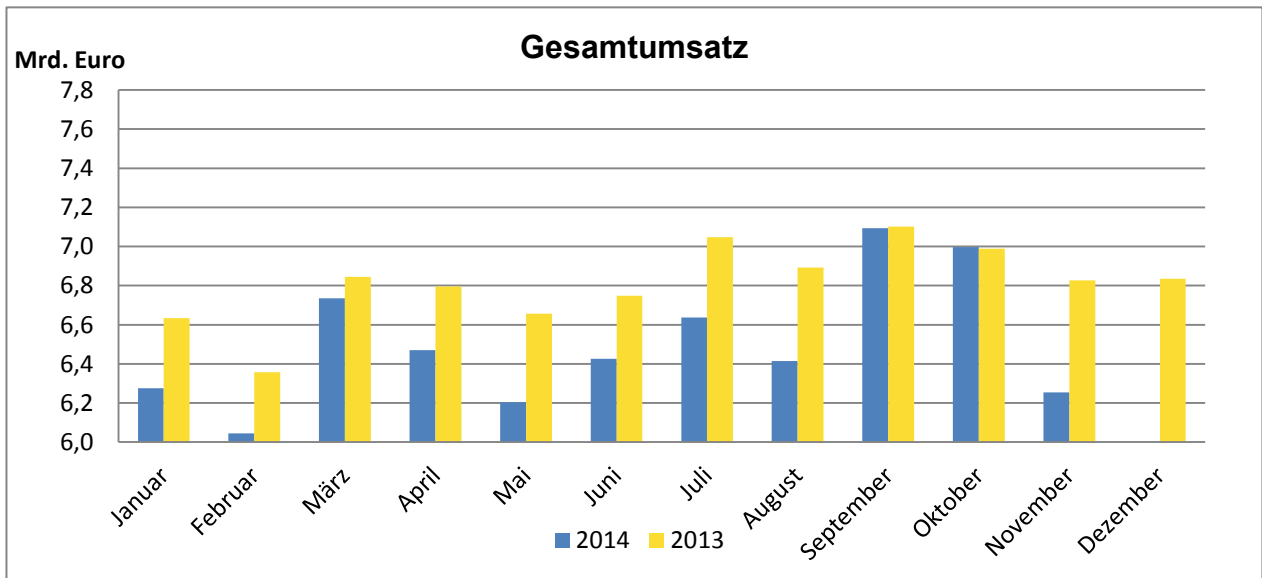
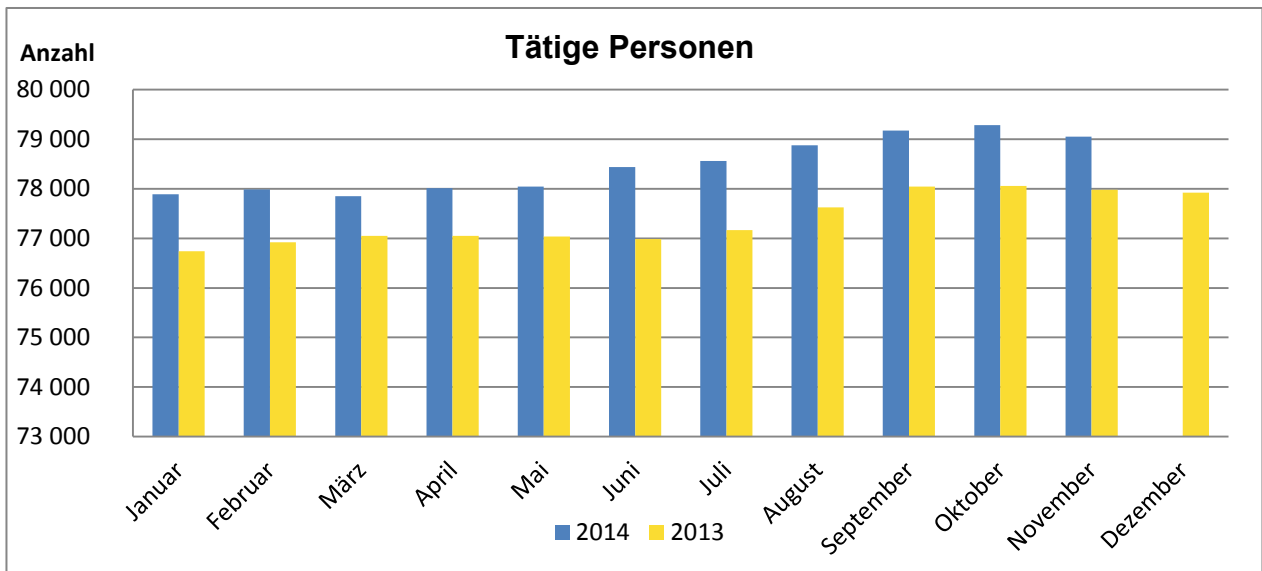
| WZ 2008 | Bezeichnung  | Fachliche Betriebs-<br>teile | Auftragseingang  |   |                  |   |                  |   |
|---------|--|------------------------------|------------------|---|------------------|---|------------------|---|
|         |  |                              | Insgesamt        | Verände-<br>rung zum<br>Vorjahres-<br>monat | Ausland          | Verände-<br>rung zum<br>Vorjahres-<br>monat | Eurozone         | Verände-<br>rung zum<br>Vorjahres-<br>monat |
|         |  |                              | Anzahl           | 1 000 Euro                                  | %                | 1 000 Euro                                  | %                | 1 000 Euro                                  |
| 13      | H. v. Textilien  | 1                            | .                | .   | .                | .   | .                | .   |
| 17      | H. v. Papier, Pappe und Waren daraus   | 2                            | .                | .   | .                | .   | .                | .   |
| 20      | H. v. chemischen Erzeugnissen  | 29                           | 104 406          | - 0,2                                       | 34 987           | 0,5   | 18 840           | - 5,5                                       |
| 21      | H. v. pharmazeutischen Erzeugnissen  | 5                            | 28 738           | 8,3   | 2 869            | - 15,2                                      | .                | .   |
| 24      | Metallerzeugung und -bearbeitung   | 8                            | 537 590          | 4,4   | 196 965          | 31,2  | .                | .   |
| 25      | H. v. Metallerzeugnissen   | 8                            | 10 894           | - 20,5                                      | 685              | - 38,2                                      | 125              | .   |
| 26      | H. v. Datenverarbeitungsgeräten,<br>elektronischen und optischen<br>Erzeugnissen             | 20                           | 126 335          | 7,8   | 82 532           | 41,4  | 42 584           | 78,3  |
| 26.5    | H. v. Mess-, Kontroll-, Navigations- u. ä.<br>Instrumenten und Vorrichtungen; H. v.<br>Uhren | 10                           | 15 582           | 39,7  | 7 167            | 107,2                                       | 2 111            | 8,4   |
| 27      | H. v. elektrischen Ausrüstungen  | 11                           | 14 539           | 22,2  | 6 941            | 17,6  | 3 670            | 9,9   |
| 28      | Maschinenbau   | 36                           | 200 885          | 6,9   | 134 216          | 5,1   | 53 199           | 48,6  |
| 28.1    | H. v. nicht wirtschaftszweig-<br>spezifischen Maschinen                                      | 9                            | 21 251           | - 13,3                                      | 15 115           | - 24,1                                      | 4 000            | 8,2   |
| 28.2    | H. v. sonstigen nicht wirtschaftszweig-<br>spezifischen Maschinen                            | 10                           | 103 382          | 33,7  | 58 637           | 35,0  | 40 269           | 111,7                                       |
| 28.9    | H. v. Maschinen für sonstige bestimmte<br>Wirtschaftszweige                                  | 13                           | 67 431           | - 11,1                                      | 53 832           | - 4,6                                       | 6 753            | - 8,3                                       |
| 29      | H. v. Kraftwagen und Kraftwagenteilen  | 1                            | .                | .   | .                | .   | .                | .   |
| 30      | Sonstiger Fahrzeugbau  | 7                            | .                | .   | .                | .   | .                | .   |
| 30.1    | Schiff- und Bootsbau   | 1                            | .                | .   | .                | .   | .                | .   |
| 30.3    | Luft- und Raumfahrzeugbau  | 5                            | .                | .   | .                | .   | .                | .   |
|         | <b>Zusammen</b>  | <b>128</b>                   | <b>2 331 927</b> | <b>- 2,6</b>                                | <b>1 699 685</b> | <b>- 1,0</b>                                | <b>1 525 210</b> | <b>- 0,7</b>                                |

**Tabelle 5: Betriebe, Tätige Personen, geleistete Arbeitsstunden, Bruttoentgelte und Umsatz im Verarbeitenden Gewerbe sowie im Bergbau und Gewinnung von Steinen und Erden in Hamburg von 2007 bis 2014 (Aktuelles Jahr = Vorläufige Ergebnisse)**

| Jahr<br>Monat       | Betriebe | Tätige<br>Personen | Geleistete<br>Arbeits-<br>stunden | Brutto-<br>entgelte | Umsatz     |            |                  |            |
|---------------------|----------|--------------------|-----------------------------------|---------------------|------------|------------|------------------|------------|
|                     |          |                    |                                   |                     | Insgesamt  | Ausland    | Export-<br>quote | Eurozone   |
|                     |          |                    |                                   |                     | 1 000 Euro |            | %                | 1 000 Euro |
| Anzahl <sup>1</sup> |          | 1 000 Std.         |                                   |                     |            |            |                  |            |
| 2007                | 228      | 80 279             | 128 177                           | 4 070 945           | 71 265 761 | 16 669 987 | 23,4             | 10 965 086 |
| 2008                | 233      | 77 907             | 125 261                           | 4 060 874           | 75 495 161 | 18 325 066 | 24,3             | 11 264 642 |
| 2009                | 216      | 75 327             | 119 417                           | 4 032 759           | 52 190 560 | 14 793 865 | 28,3             | 9 607 576  |
| 2010                | 220      | 74 127             | 119 211                           | 4 038 158           | 72 123 232 | 16 777 886 | 23,3             | 10 686 415 |
| 2011                | 217      | 75 826             | 121 233                           | 4 218 951           | 83 457 679 | 18 365 107 | 22,0             | 12 063 454 |
| 2012                | 217      | 76 838             | 120 884                           | 4 390 440           | 87 010 855 | 19 137 257 | 22,0             | 12 719 182 |
| 2013                | 216      | 78 040             | 122 669                           | 4 615 487           | 81 729 233 | 19 460 995 | 23,8             | 12 656 310 |
| 2012                |          |                    |                                   |                     |            |            |                  |            |
| Januar              | 217      | 75 514             | 10 283                            | 331 732             | 6 651 221  | 1 483 736  | 22,3             | 1 049 961  |
| Februar             | 217      | 75 285             | 10 312                            | 342 054             | 7 027 467  | 1 593 314  | 22,7             | 1 085 706  |
| März                | 218      | 75 247             | 10 445                            | 348 169             | 7 393 408  | 1 659 194  | 22,4             | 1 178 510  |
| April               | 218      | 75 448             | 9 720                             | 408 578             | 6 975 908  | 1 395 302  | 20,0             | 901 026    |
| Mai                 | 218      | 75 536             | 9 934                             | 393 463             | 7 228 896  | 1 494 308  | 20,7             | 965 458    |
| Juni                | 218      | 75 694             | 10 150                            | 364 862             | 7 401 390  | 1 639 127  | 22,1             | 1 038 878  |
| Juli                | 217      | 75 828             | 9 723                             | 340 586             | 7 332 976  | 1 545 640  | 21,1             | 987 780    |
| August              | 217      | 76 578             | 10 128                            | 340 560             | 7 502 875  | 1 622 307  | 21,6             | 1 042 732  |
| September           | 217      | 76 838             | 9 948                             | 342 624             | 7 540 453  | 1 611 325  | 21,4             | 1 074 535  |
| Oktober             | 216      | 76 752             | 10 425                            | 346 135             | 7 693 476  | 1 638 671  | 21,3             | 1 085 559  |
| November            | 216      | 76 657             | 10 770                            | 470 161             | 7 463 607  | 1 746 547  | 23,4             | 1 190 019  |
| Dezember            | 216      | 76 506             | 9 045                             | 361 516             | 6 799 178  | 1 707 786  | 25,1             | 1 119 019  |
| 2013                |          |                    |                                   |                     |            |            |                  |            |
| Januar              | 215      | 76 740             | 10 553                            | 355 984             | 6 634 599  | 1 491 403  | 22,5             | 1 002 319  |
| Februar             | 217      | 76 921             | 10 142                            | 357 680             | 6 356 667  | 1 614 333  | 25,4             | 1 012 553  |
| März                | 217      | 77 048             | 10 196                            | 356 080             | 6 845 200  | 1 716 195  | 25,1             | 1 162 891  |
| April               | 217      | 77 048             | 10 638                            | 429 154             | 6 795 768  | 1 506 581  | 22,2             | 945 563    |
| Mai                 | 217      | 77 037             | 10 081                            | 430 457             | 6 656 106  | 1 527 197  | 22,9             | 991 235    |
| Juni                | 216      | 76 987             | 10 044                            | 375 885             | 6 748 696  | 1 517 890  | 22,5             | 966 799    |
| Juli                | 216      | 77 165             | 9 884                             | 358 500             | 7 047 916  | 1 541 611  | 21,9             | 977 862    |
| August              | 216      | 77 622             | 10 250                            | 356 989             | 6 892 924  | 1 614 745  | 23,4             | 1 060 067  |
| September           | 216      | 78 040             | 10 381                            | 366 358             | 7 101 183  | 1 654 999  | 23,3             | 1 104 957  |
| Oktober             | 216      | 78 054             | 10 632                            | 366 515             | 6 988 859  | 1 659 908  | 23,8             | 1 069 507  |
| November            | 216      | 77 976             | 10 696                            | 481 331             | 6 826 061  | 1 637 951  | 24,0             | 1 059 822  |
| Dezember            | 216      | 77 918             | 9 172                             | 380 555             | 6 835 255  | 1 978 182  | 28,9             | 1 302 735  |
| 2014                |          |                    |                                   |                     |            |            |                  |            |
| Januar              | 216      | 77 885             | 10 300                            | 372 871             | 6 275 002  | 1 345 047  | 21,4             | 879 000    |
| Februar             | 218      | 77 985             | 10 017                            | 369 467             | 6 044 673  | 1 608 377  | 26,6             | 1 104 978  |
| März                | 217      | 77 849             | 10 094                            | 374 504             | 6 735 925  | 1 630 184  | 24,2             | 1 047 318  |
| April               | 218      | 78 012             | 9 703                             | 448 673             | 6 470 728  | 1 543 398  | 23,9             | 1 002 787  |
| Mai                 | 218      | 78 041             | 9 936                             | 433 107             | 6 203 139  | 1 428 183  | 23,0             | 911 522    |
| Juni                | 218      | 78 434             | 9 689                             | 423 980             | 6 425 657  | 1 617 459  | 25,2             | 1 057 081  |
| Juli                | 218      | 78 560             | 10 041                            | 373 127             | 6 637 089  | 1 515 119  | 22,8             | 943 068    |
| August              | 218      | 78 875             | 9 279                             | 365 649             | 6 414 113  | 1 517 188  | 23,7             | 960 705    |
| September           | 218      | 79 170             | 10 199                            | 368 995             | 7 093 739  | 1 863 078  | 26,3             | 1 240 956  |
| Oktober             | 218      | 79 278             | 10 363                            | 380 375             | 6 996 692  | 1 768 819  | 25,3             | 1 184 846  |
| November            | 218      | 79 046             | 10 097                            | 499 110             | 6 253 804  | 1 630 862  | 26,1             | 1 029 810  |

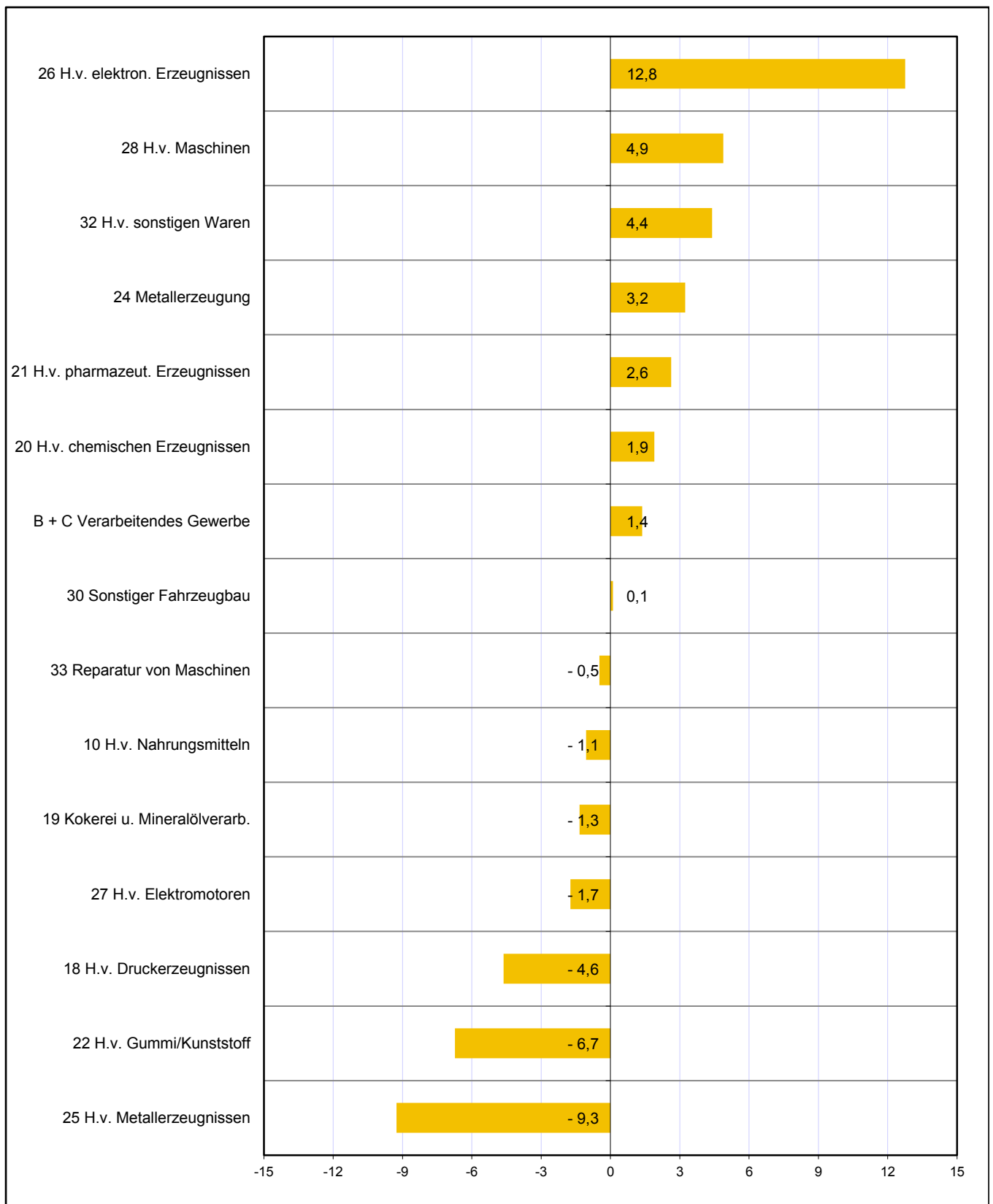
<sup>1</sup> Für die Jahre gilt der Stand Ende September; für die Monate der Stand am Ende des Monats

**Grafik 1: Tätige Personen, Gesamtumsatz und Auslandsumsatz der Betriebe im Verarbeitenden Gewerbe sowie Bergbau und Gewinnung von Steinen und Erden in Hamburg nach Monaten 2013 und 2014**  
(Aktuelles Jahr = Vorläufige Ergebnisse)



**Grafik 2: Tätige Personen der Betriebe im Verarbeitenden Gewerbe sowie Bergbau und Gewinnung von Steinen und Erden in Hamburg im November 2014**

Veränderung in ausgewählten Wirtschaftszweigen gegenüber dem Vorjahresmonat in %  
(Vorläufige Ergebnisse)





**Grafik 3: Umsatz der Betriebe im Verarbeitenden Gewerbe sowie Bergbau und Gewinnung von Steinen und Erden in Hamburg im November 2014**

Veränderung in ausgewählten Wirtschaftszweigen gegenüber dem Vorjahresmonat in %  
(Vorläufige Ergebnisse)

