

STATISTISCHE BERICHTE
Kennziffer: E II 1/E III 1 - m 10/14 HH

Das Baugewerbe in Hamburg im Oktober 2014

Herausgegeben am: 8. Januar 2015



Impressum

Statistische Berichte

Herausgeber:

Statistisches Amt für Hamburg und Schleswig-Holstein

– Anstalt des öffentlichen Rechts –

Steckelhörn 12
20457 Hamburg

Auskunft zu dieser Veröffentlichung:

Bernd Reuter

Telefon: 0431 6895-9294

E-Mail: bau@statistik-nord.de

Auskunftsdienst:

E-Mail: info@statistik-nord.de

Auskünfte: 040 42831-1766

0431 6895-9393

Internet: www.statistik-nord.de

© Statistisches Amt für Hamburg und Schleswig-Holstein, Hamburg 2014
Auszugsweise Vervielfältigung und Verbreitung mit Quellenangabe gestattet.

Sofern in den Produkten auf das Vorhandensein von Copyrightrechten Dritter hingewiesen wird, sind die in deren Produkten ausgewiesenen Copyrightbestimmungen zu wahren. Alle übrigen Rechte bleiben vorbehalten.

Zeichenerklärung:

0	weniger als die Hälfte von 1 in der letzten besetzten Stelle, jedoch mehr als nichts
–	nichts vorhanden (genau Null)
...	Angabe fällt später an
·	Zahlenwert unbekannt oder geheim zu halten
×	Tabellenfach gesperrt, weil Aussage nicht sinnvoll
p	vorläufiges Ergebnis
r	berichtigtes Ergebnis
s	geschätztes Ergebnis
a. n. g.	anderweitig nicht genannt
u. dgl.	und dergleichen
()	Zahlenwert mit eingeschränkter Aussagefähigkeit
/	Zahlenwert nicht sicher genug

Hinweise	4
----------	---

Tabellen

1.	Vorbereitende Baustellenarbeiten, Hoch- und Tiefbau (Bauhauptgewerbe) in Hamburg	
1.1	Tätige Personen, geleistete Arbeitsstunden, Umsatz, Bruttoentgelte	7
2.	Vorbereitende Baustellenarbeiten, Hoch und Tiefbau in Hamburg	
2.1	Ergebnisse für den Monat Oktober 2014 nach ausgewählten Wirtschaftszweigen – Betriebe mit 20 und mehr tätigen Personen –	8
2.2	Tätige Personen und Bruttoentgelt – Alle Betriebe (hochgerechnet) –	9
2.3	Arbeitstage, geleistete Arbeitsstunden in 1 000, baugewerblicher Umsatz in 1 000 Euro – Alle Betriebe (hochgerechnet) –	10
2.4	Geleistete Arbeitsstunden in 1 000, baugewerblicher Umsatz in 1 000 Euro – Alle Betriebe (hochgerechnet) –	
2.4.1	Gewerblicher und industrieller Bau	11
2.4.2	Öffentlicher und Verkehrsbau	12
2.5	Betriebe, tätige Personen und Bruttoentgelte – Betriebe mit 20 und mehr tätigen Personen –	13
2.6	Geleistete Arbeitsstunden in 1 000, Umsatz in 1 000 Euro – Betriebe mit 20 und mehr tätigen Personen –	14
2.7	Geleistete Arbeitsstunden in 1 000, baugewerblicher Umsatz in 1 000 Euro – Betriebe mit 20 und mehr tätigen Personen –	
2.7.1	Gewerblicher und industrieller Bau	15
2.7.2	Öffentlicher und Verkehrsbau	16
2.8	Auftragseingang und Auftragsbestand – Betriebe mit 20 und mehr tätigen Personen –	17
3.	Bauinstallation und sonstiges Ausbaugewerbe in Hamburg – Betriebe mit 20 und mehr tätigen Personen –	18

Grafik

Tätige Personen, geleistete Arbeitsstunden und baugewerblicher Umsatz in Hamburg 2014 gegenüber 2013	6
---	---

Hinweise

Rechtsgrundlagen

Gesetz über die Statistik im Produzierenden Gewerbe (ProdGewStatG) in der Fassung der Bekanntmachung vom 21. März 2002 (BGBl. I S. 1181) geändert durch Artikel 1 des Gesetzes vom 5. Dezember 2012 (BGBl. I S. 2466), in Verbindung mit dem Bundesstatistikgesetz (BStatG) vom 22. Januar 1987 (BGBl. I S. 462, 565), zuletzt geändert durch Artikel 13 des Gesetzes vom 25. Juli 2013 (BGBl. I S. 2749).

Erhebungsbereich

Die Abgrenzung und Gliederung des Baugewerbes erfolgt nach der Klassifikation der Wirtschaftszweige, Ausgabe 2008 (WZ 2008).

Vorbereitende Baustellenarbeiten, Hoch- und Tiefbau

- 41.20.1 Bau von Gebäuden (ohne Fertigteilbau)
- 41.20.2 Errichtung von Fertigteilbauten
- 42.11 Bau von Straßen
- 42.12 Bau von Bahnverkehrsstrecken
- 42.13 Brücken- und Tunnelbau
- 42.21 Rohrleitungstiefbau, Brunnenbau und Kläranlagenbau
- 42.22 Kabelnetzleitungstiefbau
- 42.91 Wasserbau
- 42.99 Sonstiger Tiefbau, anderweitig nicht genannt
- 43.11 Abbrucharbeiten
- 43.12 Vorbereitende Baustellenarbeiten
- 43.13 Test- und Suchbohrung nicht einzu-beziehen:
Brunnenbau(s. 42.21) und
Schachtbau (s. 43.99.9)
- 43.91.1 Dachdeckerei und Bauspenglerei
- 43.91.2 Zimmerei und Ingenieurholzbau
- 43.99.1 Gerüstbau
- 43.99.2 Schornstein-, Feuerungs- und Industrie-ofenbau
- 43.99.9 Baugewerbe, anderweitig nicht genannt

Bauinstallation und sonstiges Ausbaugewerbe

- 43.21 Elektroinstallation
- 43.22 Gas-, Wasser-, Heizungs- sowie Lüftungs- und Klimainstallation
- 43.29.1 Dämmung gegen Kälte, Wärme, Schall und Erschütterung
- 43.29.9 Sonstige Bauinstallation, anderweitig nicht genannt
- 43.31 Anbringen von Stuckaturen, Gipserei und Verputzerei
- 43.32 Bautischlerei und -schlosserei
- 43.33 Fußboden-, Fliesen- und Plattenlegerei, Tapeziererei

- 43.34.1 Maler- und Lackierergewerbe
- 43.34.2 Glasergewerbe
- 43.39 Sonstiger Ausbau, anderweitig nicht genannt
- 41.10.1 Erschließung von unbebauten Grundstücken
- 41.10.2 Bauräger für Nichtwohngebäude
- 41.10.3 Bauräger für Wohngebäude

Zum Monatsbericht im Bereich Vorbereitende Baustellenarbeiten, Hoch- und Tiefbau sowie zum Vierteljährlichen Bericht im Bereich Bauinstallation und sonstiges Baugewerbe melden Baubetriebe von Unternehmen des Produzierenden Gewerbes mit 20 und mehr tätigen Personen, Baubetriebe mit 20 und mehr tätigen Personen von Unternehmen außerhalb des Produzierenden Gewerbes sowie Arbeitsgemeinschaften, soweit sich ihre Tätigkeit auf inländische Baustellen bezieht. Erfasst und nachgewiesen werden örtliche Einheiten (in der Regel nicht Baustellen) mit wirtschaftlichem Schwerpunkt im Baugewerbe.

Darüber hinaus werden für den Bereich Vorbereitende Baustellenarbeiten, Hoch- und Tiefbau die erhobenen Daten der monatlich meldenden Betriebe, mit Ausnahme der Auftragseingänge und Auftragsbestände, auf Ergebnisse für alle Betriebe hochgerechnet. Grundlage für die Hochrechnung ist das Verhältnis der Ergebnisse monatlich meldender Betriebe zu den Ergebnissen aller Betriebe im Bereich Vorbereitende Baustellenarbeiten, Hoch- und Tiefbau zur Ergänzungserhebung, Stichtag 30. Juni jeden Jahres.

Tätige Personen

Nachgewiesen wird in den Tabellen für den Bereich Vorbereitende Baustellenarbeiten, Hoch- und Tiefbau der Beschäftigtenstand am Monatsende, bei größeren Zeiträumen der jeweilige Durchschnitt für die betreffenden Monate.

Der Beschäftigtenstand im Bereich Bauinstallation und sonstiges Baugewerbe bezieht sich auf das Ende der Berichtsvierteljahre, bei Jahresangaben auf den Durchschnitt der Vierteljahresergebnisse.

Bruttoentgelte (Lohn- und Gehaltssumme)

Summe der Bruttobezüge (Bar- und Sachbezüge) einschl. der Arbeitnehmeranteile, jedoch ohne die Arbeitgeberanteile zur Sozialversicherung (Kranken-, Renten- und Arbeitslosenversicherung). Nicht eingeschlossen sind auch Beiträge zu den Sozialkassen des Baugewerbes, Winterbau-Umlage, Aufwendungen für die betriebliche Alters-, Invaliditäts- und Hinterbliebenenversorgung sowie gezahltes Vorruhestandsgeld.

Geleistete Arbeitsstunden

Alle auf Baustellen, Bauhöfen und in Werkstätten im Bundesgebiet tatsächlich geleisteten Arbeitsstunden, gleichgültig ob sie von Lohnempfängern, Polieren, Schachtmeistern und Meistern, von Inhabern, Familienangehörigen, Angestellten oder Auszubildenden erbracht wurden.

Nicht einbezogen sind die für Bürotätigkeit geleisteten Arbeitsstunden.

Umsatz (ohne Umsatzsteuer)

Die dem Finanzamt für die Umsatzsteuer zu meldenden steuerbaren (steuerpflichtigen und steuerfreien) Beträge für die im Bundesgebiet getätigten Leistungen, einschließlich Umsatz aus Nachunternehmertätigkeit und der Vergabe von Teilleistungen an Nachunternehmer. Hierzu zählen auch Anzahlungen für Teilleistungen oder Vorauszahlungen vor Ausführung der entsprechenden Lieferungen oder Leistungen, die gem. § 13 Umsatzsteuergesetz zu versteuern sind.

Neben dem baugewerblichen Umsatz (Umsatz aus Bauleistungen) enthält der Gesamtumsatz sonstige Umsätze, die in der eigenen Bauleistung nicht abgerechnet wurden. Hierbei handelt es sich vorwiegend um Umsätze aus Handelsware, Umsätze aus sonstigen eigenen Erzeugnissen (Baustoffen, Betonwaren u. Ä.), Umsätze aus Lohnarbeiten für Dritte, Dienstleistungen, Vermietung und Verpachtung.

Auftragseingang

Als Auftragseingang gilt die Summe aller im Berichtszeitraum eingegangenen und vom Betrieb fest akzeptierten Bauaufträge im Inland entsprechend der Verdingungsordnung für Bauleistungen ohne Umsatzsteuer. Anzugeben sind nur Auftragseingänge, die vom Betrieb selbst

ausgeführt werden. Die an Nachunternehmer zu vergebenden Teile von Bauaufträgen bleiben somit in der eigenen Meldung des Betriebes unberücksichtigt.

Auftragsbestand

Zum Auftragsbestand rechnet der Wert (ohne Umsatzsteuer) aller fest angenommenen, aber noch nicht ausgeführten Bauaufträge bzw. Auftragsteile im Inland am Ende des Berichtsvierteljahres, ohne an Nachunternehmer vergebene Aufträge. Bei der Ermittlung des Auftragsbestandes ist vom Wert bereits im Bau befindlicher Projekte der Teil abzusetzen, der produktionstechnisch schon fertiggestellt ist.

Zeichen und Abkürzungen

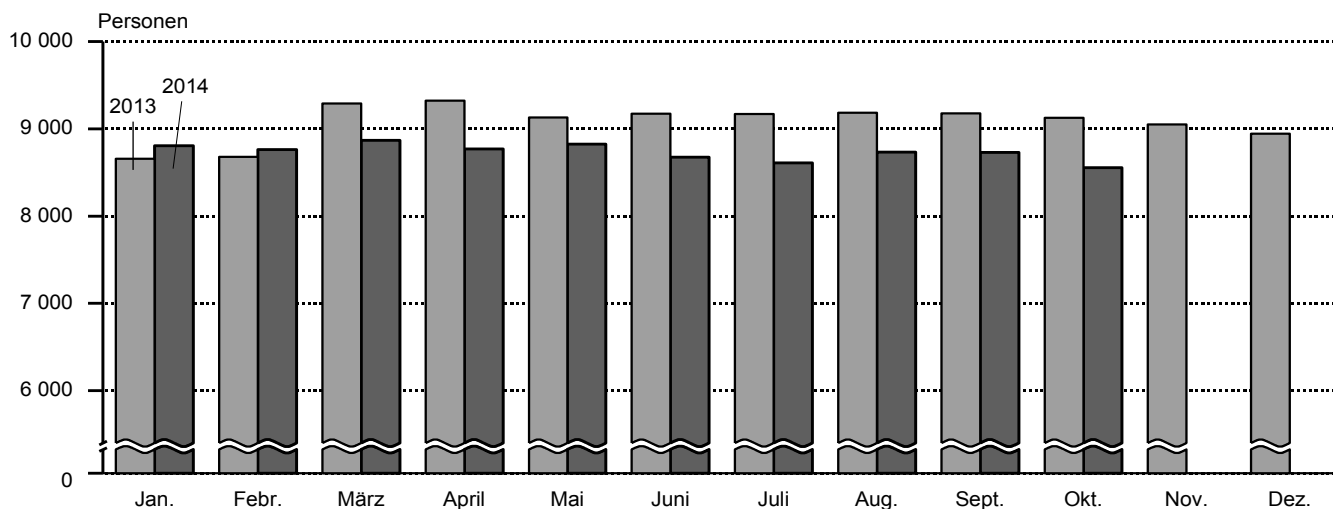
- = nichts vorhanden
- 0 = Weniger als die Hälfte von 1 in der letzten besetzten Stelle, jedoch mehr als nichts
- = Zahlenwert unbekannt oder geheim zu halten
- ... = Angabe fällt später an
- a. n. g. = anderweitig nicht genannt
- o. a. S. = ohne ausgeprägten Schwerpunkt
- r = berichtigte Zahl
- u. Ä. = und Ähnliche

Abweichungen in den Summen sind auf Runden der Zahlen zurückzuführen.

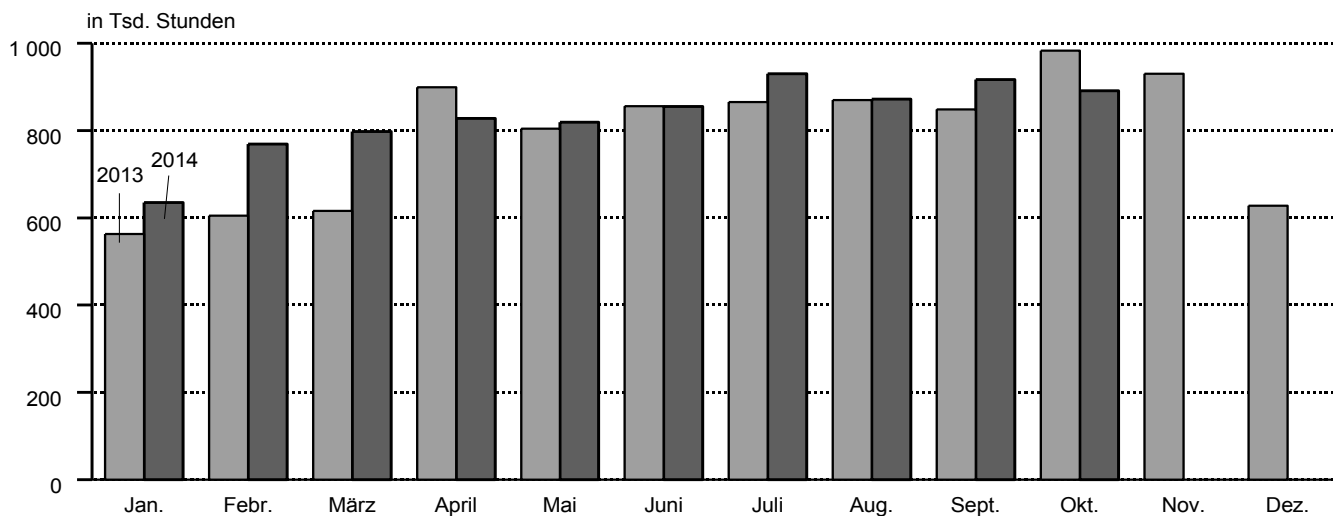
Ergebnisse der jährlich im Juni stattfindenden Ergänzungserhebung im Bereich Vorbereitende Baustellenarbeiten, Hoch- und Tiefbau und der bei Betrieben mit 10 und mehr tätigen Personen im Bereich Bauinstallation, sonstiges Baugewerbe durchgeführten Jährlichen Erhebung werden in dem Statistischen Bericht E II 2/E III 2 - j veröffentlicht.

**Vorbereitende Baustellenarbeiten, Hoch- und Tiefbau in Hamburg, 2014 gegenüber 2013
– alle Betriebe (hochgerechnet¹) –**

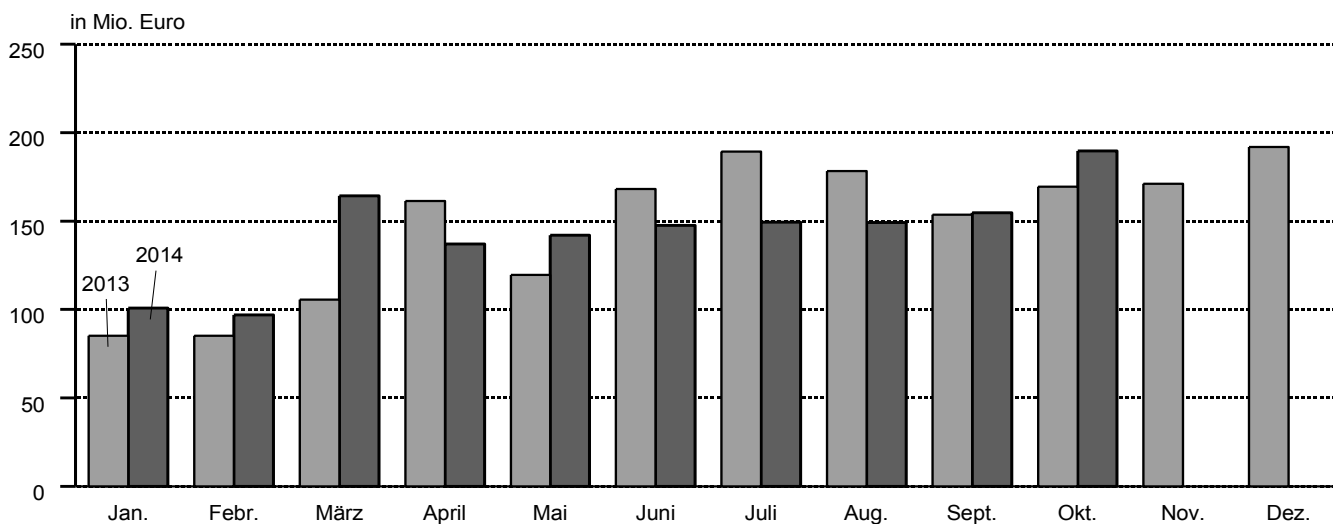
Tätige Personen



Geleistete Arbeitsstunden



Baugewerblicher Umsatz



¹ endgültige Ergebnisse

1. Vorbereitende Baustellenarbeiten, Hoch- und Tiefbau (Bauhauptgewerbe) in Hamburg

1.1 Tätige Personen, geleistete Arbeitsstunden, Umsatz, Bruttoentgelte

alle Betriebe (hochgerechnet¹)

und Auftragseingang

Merkmal	Oktober 2013	September 2014	Oktober 2014	Veränderung in % Oktober 2014 gegenüber		Januar bis Oktober ²		
				Oktober 2013	Sep- tember 2014	2013	2014	Verän- derung in %
Tätige Personen	9 125	8 729	8 556	- 6,2	- 2,0	9 091	8 734	- 3,9
Geleistete Arbeitsstunden (1 000)	983	917	891	- 9,4	- 2,8	7 909	8 314	5,1
Wohnungsbau	403	322	322	- 20,1	–	2 797	2 937	5,0
gewerbl. und industrieller Bau ³	305	289	287	- 5,9	- 0,7	2 630	2 811	6,9
öffentlicher und Verkehrsbau	275	306	282	2,5	- 7,8	2 481	2 567	3,5
Baugewerblicher Umsatz (1 000 Euro)	169 548	154 725	189 753	11,9	22,6	1 415 616	1 431 941	1,2
Wohnungsbau	30 231	42 700	66 930	121,4	56,7	325 689	382 023	17,3
gewerbl. und industrieller Bau ³	80 590	58 684	67 180	- 16,6	14,5	630 992	594 796	- 5,7
öffentlicher und Verkehrsbau	58 727	53 341	55 643	- 5,3	4,3	458 935	455 121	- 0,8
Bruttoentgelte (1 000 Euro)	27 899	27 774	26 898	- 3,6	- 3,2	267 754	264 824	- 1,1
Auftragseingang	116 125	145 301	91 901	- 20,9	- 36,8	1 104 790	1 072 688	- 2,9
Wohnungsbau	21 890	30 917	10 118	- 53,8	- 67,3	197 584	212 710	7,7
gewerbl. und industrieller Bau ³	60 226	89 724	52 115	- 13,5	- 41,9	551 470	440 799	- 20,1
öffentlicher und Verkehrsbau	34 009	24 660	29 668	-12,8	20,3	355 736	419 179	17,8

¹ endgültige Ergebnisse

² Tätige Personen = Durchschnitt der Monate

³ Einschl. landwirtschaftl. Bau sowie Unternehmen der Bahn und Post.

2. Bauhauptgewerbe, Hoch- und Tiefbau in Hamburg

Betriebe mit 20 und mehr tätigen Personen

2.1 Ergebnisse für den Monat Oktober 2014 nach ausgewählten Wirtschaftszweigen

Wirtschaftszweig	Betriebe	Tätige Personen	Geleistete Arbeits- stunden	Brutto- entgelte	Gesamt- umsatz	Bauge- werblicher Umsatz
			1 000 Std.			
41.2/42.1/42.2 42.9/43.1/43.9 Bauhauptgewerbe insgesamt	83	5 501	558	20 504	152 399	152 074
41.2 Bau von Gebäuden	30	2 650	241	9 743	99 268	99 170
42.1 Bau von Straßen und Bahnverkehrsstrecken	17	1 166	129	4 461	19 128	19 096
42.2 Leitungstiefbau und Kläranlagenbau	7	326	40	1 189	5 170	5 166
42.9 Sonstiger Tiefbau	5	178	20	627	4 290	4 290
43.1 Abbrucharbeiten und vorbereitende Baustellenarbeiten	6	333	34	1 072	5 580	5 424
43.9 Sonstige spezialisierte Bautätigkeiten	18	848	94	3 411	18 963	18 928
43.91.1 Dachdeckerei und Bauspenglerei	3
43.91.2 Zimmerei und Ingenieurholzbau	1
43.99.1 Gerüstbau	3	142	15	568	2 752	2 716
43.99.9 Baugewerbe, anderweitig nicht genannt	10	539	58	2 317	13 841	13 841

Noch: 2. Vorbereitende Baustellenarbeiten, Hoch- und Tiefbau in Hamburg

Alle Betriebe (hochgerechnet)

2.2 Tätige Personen, Bruttoentgelte

Zeitraum		Tätige Personen			Bruttoentgelte
		insgesamt	im Bauhauptgewerbe	in anderen Bereichen	1 000 Euro
2012 ^a		9 011	8 988	23	321 802
2013 ^a		9 091	9 076	15	326 702
2013	Januar	8 670	8 658	12	23 376
	Februar	8 692	8 679	13	23 127
	März	9 306	9 290	16	23 171
	April	9 339	9 323	16	30 325
	Mai	9 147	9 131	16	28 111
	Juni	9 205	9 172	33	26 478
	Juli	9 185	9 170	15	29 228
	August	9 201	9 186	15	28 893
	September	9 186	9 177	9	27 146
	Oktober	9 136	9 125	11	27 899
	November	9 062	9 051	11	32 378
	Dezember	8 957	8 946	11	26 570
2014	Januar	8 816	8 807	9	24 212
	Februar	8 774	8 763	11	24 795
	März	8 892	8 867	25	24 607
	April	8 795	8 770	25	27 644
	Mai	8 851	8 826	25	26 758
	Juni	8 709	8 676	33	26 789
	Juli	8 635	8 610	25	28 360
	August	8 812	8 734	78	26 987
	September	8 812	8 729	83	27 774
	Oktober	8 619	8 556	63	26 898
	November				
	Dezember				

^a Tätige Personen = Durchschnitt der Monate

Noch: 2. Vorbereitende Baustellenarbeiten, Hoch- und Tiefbau in Hamburg

Alle Betriebe (hochgerechnet)

2.3 Arbeitstage, geleistete Arbeitsstunden in 1 000, Umsatz in 1 000 Euro

Zeitraum	Arbeitstage	Geleistete Arbeitsstunden insgesamt	Gesamtumsatz	Baugewerblicher Umsatz zusammen	Wohnungsbau		
					geleistete Arbeits- stunden	baugewerblicher Umsatz	
2012	253	9 732	1 625 146	1 613 890	3 306	361 866	
2013	252	9 467	1 792 132	1 778 749	3 386	432 319	
2013	Januar	22	563	85 663	85 053	223	15 961
	Februar	20	605	85 806	85 134	220	14 648
	März	20	616	106 277	105 543	228	23 177
	April	21	899	162 565	161 407	296	52 020
	Mai	20	804	120 484	119 742	272	18 576
	Juni	20	856	169 229	168 101	293	46 689
	Juli	23	865	190 300	189 283	283	59 550
	August	22	870	179 280	178 235	293	31 832
	September	21	848	155 931	153 570	286	33 005
	Oktober	22	983	171 791	169 548	403	30 231
	November	21	930	171 934	171 169	375	32 476
	Dezember	20	628	192 872	191 964	214	74 154
2014	Januar	22	635	101 369	100 826	228	30 778
	Februar	20	769	97 262	96 815	225	22 895
	März	21	798	164 929	164 268	283	33 432
	April	20	828	137 728	137 159	302	36 567
	Mai	20	819	142 837	142 152	286	34 406
	Juni	20	855	148 446	147 576	299	40 534
	Juli	23	930	150 456	149 401	325	39 293
	August	21	872	150 648	149 266	345	34 488
	September	22	917	155 163	154 725	322	42 700
	Oktober	22	891	190 721	189 753	322	66 930
	November						
	Dezember						

Endgültige Ergebnisse, ab März 2014 auf der Grundlage der Ergänzungserhebung 2014 hochgerechnet. Die Werte für März bis September 2014 wurden ausgetauscht.

Noch: 2. Vorbereitende Baustellenarbeiten, Hoch- und Tiefbau in Hamburg

Alle Betriebe (hochgerechnet)

2.4 Geleistete Arbeitsstunden in 1 000, baugewerblicher Umsatz in 1 000 Euro

2.4.1 Gewerblicher und industrieller Bau¹

Zeitraum	Zusammen		Hochbau		Tiefbau		
	geleistete Arbeitsstunden	baugewerbl. Umsatz	geleistete Arbeitsstunden	baugewerbl. Umsatz	geleistete Arbeitsstunden	baugewerbl. Umsatz	
2012	3 163	749 976	2 062	526 130	1 101	223 846	
2013	3 151	798 801	2 108	548 180	1 043	250 621	
2013	Januar	193	46 674	129	32 648	64	14 026
	Februar	223	44 285	152	31 147	71	13 138
	März	205	52 243	134	34 854	71	17 389
	April	317	60 087	220	37 153	97	22 934
	Mai	250	54 723	171	39 090	79	15 633
	Juni	279	74 180	187	52 433	92	21 747
	Juli	282	58 727	183	34 873	99	23 854
	August	288	93 726	192	69 522	96	24 204
	September	288	65 757	194	44 949	94	20 808
	Oktober	305	80 590	204	50 259	101	30 331
	November	291	92 634	190	67 835	101	24 799
	Dezember	230	75 175	152	53 417	78	21 758
2014	Januar	245	38 382	162	31 979	83	6 403
	Februar	255	46 550	173	39 041	82	7 509
	März	275	90 076	180	45 877	95	44 199
	April	297	57 590	200	42 158	97	15 432
	Mai	286	55 195	192	39 443	94	15 752
	Juni	297	59 885	205	45 909	92	13 976
	Juli	304	59 363	197	45 175	107	14 188
	August	276	61 891	184	43 406	92	18 485
	September	289	58 684	204	41 847	85	16 837
	Oktober	287	67 180	190	53 602	97	13 578
	November						
	Dezember						

¹ Einschl. landwirtschaftl. Bau sowie Unternehmen der Bahn und Post

Noch: 2. Vorbereitende Baustellenarbeiten, Hoch- und Tiefbau in Hamburg

Alle Betriebe (hochgerechnet)

2.4 Geleistete Arbeitsstunden in 1 000, baugewerblicher Umsatz in 1 000 Euro

2.4.2 Öffentlicher und Verkehrsbau

Zeitraum	Zusammen		Hochbau		Straßenbau		Sonstiger Tiefbau	
	geleistete Arbeitsstunden	baugewerbbl. Umsatz	geleistete Arbeitsstunden	baugewerbbl. Umsatz	geleistete Arbeitsstunden	baugewerbbl. Umsatz	geleistete Arbeitsstunden	baugewerbbl. Umsatz
2012	3 263	502 048	445	67 526	1 429	197 747	1 389	236 775
2013	2 929	547 629	434	112 790	1 387	199 676	1 108	235 165
2013 Januar	147	22 418	24	2 473	55	5 824	68	14 121
Februar	162	26 201	23	5 396	61	4 828	78	15 977
März	183	30 123	34	6 173	62	6 947	87	17 003
April	286	49 300	38	10 403	142	13 537	106	25 360
Mai	282	46 443	43	8 501	136	14 700	103	23 242
Juni	283	47 232	39	8 927	138	18 377	106	19 930
Juli	300	71 006	49	13 890	142	30 760	109	26 356
August	289	52 677	50	12 540	142	19 938	97	20 199
September	274	54 808	40	11 392	140	22 544	94	20 872
Oktober	275	58 727	39	15 484	140	24 842	96	18 401
November	264	46 059	31	8 527	136	21 879	97	15 653
Dezember	184	42 635	24	9 084	93	15 500	67	18 051
2014 Januar	162	31 666	24	16 324	64	5 359	74	9 983
Februar	289	27 370	22	9 969	199	4 827	68	12 574
März	240	40 760	30	14 148	115	12 420	95	14 192
April	229	43 002	28	12 737	121	16 625	80	13 640
Mai	247	52 551	28	13 300	145	22 215	74	17 036
Juni	260	47 156	30	12 651	150	17 349	80	17 157
Juli	301	50 745	42	14 739	157	21 325	102	14 681
August	251	52 887	38	14 638	139	20 295	74	17 954
September	306	53 341	55	17 332	165	18 769	86	17 240
Oktober	282	55 643	39	16 599	157	21 918	86	17 126
November								
Dezember								

ndgültige Ergebnisse, ab März 2014 auf der Grundlage der Ergänzungserhebung 2014 hochgerechnet. Die Werte für März bis September 2014 wurden ausgetauscht.

Noch: 2. Vorbereitende Baustellenarbeiten, Hoch- und Tiefbau in Hamburg

Betriebe mit 20 und mehr tätigen Personen

2.5 Betriebe, tätige Personen, Bruttoentgelte

Zeitraum	Betriebe	Tätige Personen			Bruttoentgelte	
		insgesamt	im Bauhauptgewerbe	in anderen Bereichen	1 000 Euro	
2012 ^a	86	5 819	5 806	14	254 536	
2013 ^d	87	5 841	5 833	8	254 716	
2013	Januar	87	5 818	5 810	8	18 693
	Februar	87	5 833	5 824	9	18 494
	März	87	5 838	5 829	9	17 646
	April	87	5 859	5 850	9	23 094
	Mai	84	5 738	5 729	9	21 408
	Juni	84	5 779	5 771	8	21 960
	Juli	84	5 762	5 754	8	22 258
	August	84	5 772	5 764	8	22 003
	September	84	5 763	5 758	5	20 673
	Oktober	90	6 032	6 026	6	22 001
	November	90	5 983	5 977	6	25 533
	Dezember	90	5 914	5 908	6	20 953
2014	Januar	89	5 821	5 816	5	19 093
	Februar	89	5 793	5 787	6	19 553
	März	89	5 675	5 669	6	18 791
	April	87	5 613	5 607	6	21 110
	Mai	86	5 649	5 643	6	20 433
	Juni	86	5 550	5 544	6	21 074
	Juli	86	5 511	5 505	6	21 657
	August	86	5 603	5 584	19	20 608
	September	85	5 601	5 581	20	21 209
	Oktober	83	5 524	5 501	23	20 504
	November					
	Dezember					

^a Betriebe und Tätige Personen = Durchschnitt der Monate

Noch: **2. Vorbereitende Baustellenarbeiten, Hoch- und Tiefbau in Hamburg**

Betriebe mit 20 und mehr tätigen Personen

2.6 Geleistete Arbeitsstunden in 1 000, Umsatz in 1 000 Euro

Zeitraum	Geleistete Arbeitsstunden insgesamt	Gesamtumsatz	Baugewerblicher Umsatz zusammen	Wohnungsbau		
				geleistete Arbeitsstunden	baugewerblicher Umsatz	
2012	6 279	1 376 828	1 368 824	940	214 358	
2013	6 003	1 514 109	1 504 558	1 056	278 246	
2013	Januar	357	74 862	74 416	70	10 078
	Februar	395	75 253	74 762	69	9 249
	März	377	90 806	90 278	66	13 970
	April	569	132 064	131 231	86	31 355
	Mai	505	104 807	104 273	79	11 197
	Juni	532	142 533	141 808	84	41 827
	Juli	548	154 566	153 834	82	35 894
	August	544	153 638	152 886	85	19 187
	September	532	131 686	129 987	83	19 894
	Oktober	626	147 591	145 981	143	18 907
	November	598	150 086	149 537	133	20 311
	Dezember	420	156 217	155 565	76	46 377
2014	Januar	419	83 577	83 187	81	19 249
	Februar	537	82 845	82 524	80	14 319
	März	501	138 324	138 102	86	18 910
	April	516	112 776	112 585	92	20 683
	Mai	518	118 461	118 231	87	19 461
	Juni	555	121 057	120 765	91	24 104
	Juli	583	123 120	122 766	99	22 225
	August	529	124 997	124 533	105	19 507
	September	574	126 733	126 586	98	24 152
	Oktober	558	152 399	152 074	97	39 769
	November					
	Dezember					

Noch: 2. Vorbereitende Baustellenarbeiten, Hoch- und Tiefbau in Hamburg
 Betriebe mit 20 und mehr tätigen Personen
2.7 Geleistete Arbeitsstunden in 1 000, baugewerblicher Umsatz in 1 000 Euro
2.7.1 Gewerblicher und industrieller Bau¹

Zeitraum		Zusammen		Hochbau		Tiefbau	
		geleistete Arbeitsstunden	baugewerbl. Umsatz	geleistete Arbeitsstunden	baugewerbl. Umsatz	geleistete Arbeitsstunden	baugewerbl. Umsatz
2012		2 555	693 380	1 571	481 679	984	211 701
2013		2 492	733 636	1 591	492 161	901	241 475
2013	Januar	159	43 406	100	29 946	59	13 460
	Februar	183	41 177	118	28 569	65	12 608
	März	160	48 818	100	32 107	60	16 711
	April	247	56 265	165	34 225	82	22 040
	Mai	195	51 032	128	36 009	67	15 023
	Juni	213	56 289	137	35 597	76	20 692
	Juli	221	55 049	137	32 125	84	22 924
	August	225	87 303	144	64 043	81	23 260
	September	225	61 404	145	41 407	80	19 997
	Oktober	245	75 830	156	46 339	89	29 491
	November	234	86 657	145	62 544	89	24 113
	Dezember	185	70 406	116	49 250	69	21 156
2014	Januar	197	35 711	124	29 485	73	6 226
	Februar	204	43 297	132	35 996	72	7 301
	März	221	81 435	139	41 164	82	40 274
	April	237	51 889	154	37 827	83	14 062
	Mai	229	49 744	148	35 391	81	14 353
	Juni	250	52 342	169	39 130	81	13 212
	Juli	244	53 462	152	40 534	92	12 928
	August	221	55 791	142	38 947	79	16 844
	September	230	52 890	157	37 548	73	15 342
	Oktober	231	60 606	148	48 234	83	12 372
	November						
	Dezember						

¹ Einschl. landwirtschaftl. Bau sowie Unternehmen der Bahn und Post.

Noch: 2. Vorbereitende Baustellenarbeiten, Hoch- und Tiefbau in Hamburg
 Betriebe mit 20 und mehr tätigen Personen
 noch: **2.7 Geleistete Arbeitsstunden in 1 000, baugewerblicher Umsatz in 1 000 Euro**
2.7.2 Öffentlicher und Verkehrsbau

Zeitraum		Zusammen		Hochbau		Straßenbau		Sonstiger Tiefbau	
		geleistete Arbeitsstunden	baugewerblich. Umsatz	geleistete Arbeitsstunden	baugewerblich. Umsatz	geleistete Arbeitsstunden	baugewerblich. Umsatz	geleistete Arbeitsstunden	baugewerblich. Umsatz
2012		2 784	461 086	328	54 681	1 145	176 482	1 311	229 923
2013		2 455	492 676	302	80 911	1 148	184 428	1 005	227 337
2013	Januar	128	20 932	18	1 919	46	5 345	64	13 668
	Februar	143	24 336	18	4 440	51	4 431	74	15 465
	März	151	27 490	23	4 747	50	6 354	78	16 389
	April	236	43 611	27	6 786	114	12 381	95	24 444
	Mai	231	42 044	30	6 197	109	13 445	92	22 402
	Juni	235	43 692	27	7 141	111	16 827	97	19 724
	Juli	245	62 891	33	9 353	114	28 134	98	25 404
	August	234	46 396	33	8 691	114	18 236	87	19 469
	September	224	46 689	27	7 952	113	20 619	84	20 118
	Oktober	238	51 244	27	10 078	124	23 419	87	17 747
	November	231	42 569	23	6 847	120	20 625	88	15 097
	Dezember	159	38 782	16	6 760	82	14 612	61	17 410
2014	Januar	141	28 227	17	13 547	57	5 052	67	9 628
	Februar	253	24 908	15	8 231	176	4 550	62	12 127
	März	194	37 754	15	12 448	97	11 705	82	13 601
	April	187	40 013	16	11 273	102	15 668	69	13 072
	Mai	202	49 026	16	11 763	122	20 936	64	16 327
	Juni	214	44 319	18	10 820	124	16 138	72	17 361
	Juli	240	47 079	20	12 912	132	20 097	88	14 070
	August	203	49 235	22	12 902	117	19 126	64	17 207
	September	246	49 544	33	15 333	139	17 688	74	16 523
	Oktober	230	51 699	23	14 667	133	20 619	74	16 413
	November								
	Dezember								

Noch: 2. Vorbereitende Baustellenarbeiten, Hoch- und Tiefbau in Hamburg

Betriebe mit 20 und mehr tätigen Personen

2.8 Auftragseingang und Auftragsbestand

Zeitraum	Vorbereitende Baustellenarbeiten, Hoch- und Tiefbau insgesamt	Wohnungs- bau	Gewerblicher und industrieller Bau ¹		Öffentlicher und Verkehrsbau				
			Hochbau	Tiefbau	Hochbau		Straßenbau	Sonstiger Tiefbau ²	
					zusammen ²	Bund, Länder und Gemeinden, Sozialvers.			
1 000 Euro									
Auftragseingang									
2012	1 304 241	169 445	565 018	109 699	78 819	62 282	157 443	223 817	
2013	1 618 259	229 264	747 610	147 421	48 876	35 478	160 562	284 526	
2013	Januar	42 858	6 999	13 001	4 293	1 660	970	5 687	11 218
	Februar	83 155	8 165	39 801	6 884	3 081	3 012	13 921	11 303
	März	80 763	12 470	29 302	15 207	8 061	2 025	10 711	5 012
	April	94 271	18 323	36 498	5 337	2 732	2 117	18 779	12 602
	Mai	162 598	7 853	106 389	10 063	13 553	13 351	14 117	10 623
	Juni	121 670	52 442	22 582	7 765	2 478	2 284	24 506	11 897
	Juli	218 702	46 584	78 290	11 628	2 763	1 595	13 474	65 963
	August	100 655	14 836	16 698	44 439	2 192	1 993	13 268	9 222
	September	83 993	8 022	35 138	7 929	4 863	4 595	13 431	14 610
	Oktober	116 125	21 890	40 030	20 196	4 436	1 353	17 035	12 538
	November	282 599	22 549	199 802	7 152	1 680	947	7 827	43 589
	Dezember	230 870	9 131	130 079	6 528	1 377	1 236	7 806	75 949
2014	Januar	95 208	30 636	15 042	6 972	3 440	2 975	7 091	32 027
	Februar	96 420	6 067	67 517	8 431	2 152	1 890	7 527	4 726
	März	73 026	10 314	15 947	15 422	6 866	6 082	14 885	9 592
	April	200 725	47 846	13 440	5 721	11 286	10 382	30 616	91 816
	Mai	114 442	34 284	9 153	19 213	2 588	1 553	30 498	18 706
	Juni	64 703	14 296	15 924	8 993	1 274	1 220	19 394	4 822
	Juli	120 160	22 674	62 654	7 367	3 740	2 795	19 557	4 168
	August	70 802	5 558	15 591	11 573	5 929	5 004	16 765	15 386
	September	145 301	30 917	73 674	16 050	4 596	1 620	12 290	7 774
	Oktober	91 901	10 118	31 444	20 671	1 209	612	8 872	19 587
	November								
	Dezember								
Auftragsbestand									
2013	31. März	943 068	139 217	344 633	120 562	90 702	86 722	63 490	184 464
	30. Juni	997 050	178 528	392 322	96 322	98 651	94 121	78 514	152 713
	30. Sept.	1 022 070	174 460	402 246	102 870	94 991	87 534	68 946	178 557
	31. Dez.	1 287 696	164 502	649 201	118 971	80 469	78 893	49 657	224 896
2014	31. März	1 342 736	258 391	714 880	39 904	10 303	8 455	55 386	263 872
	30. Juni	1 381 168	269 429	586 298	54 132	79 126	75 678	75 031	317 152
	30. Sept.	1 409 594	250 112	638 130	58 948	87 721	84 093	75 812	298 871
	31. Dez.								

¹ Einschl. landwirtschaftl. Bau sowie Unternehmen der Bahn und Post.

² Bund, Länder und Gemeinden, Sozialversicherung sowie Organisationen ohne Erwerbszweck.

3. Ausbaugewerbe und Bauträger in Hamburg Betriebe mit 20 und mehr tätigen Personen

Zeitraum	Betriebe ¹	Tätige Personen		Geleistete Arbeitsstunden	Bruttoentgelte	Gesamtumsatz	Ausbaugewerblicher Umsatz	
		insgesamt ¹	im Ausbaugewerbe ¹					
		1 000 Std.	1 000 Euro					
2012 ^a	172	7 209	7 166	8 975	244 533	974 220	964 145	
2013 ^a	166	7 345	7 293	9 139	252 445	970 514	934 277	
2013								
1. Vierteljahr	165	7 216	7 169	2 201	60 192	194 913	191 089	
2. Vierteljahr	165	7 284	7 244	2 211	62 106	238 854	230 354	
3. Vierteljahr	166	7 427	7 378	2 392	62 350	249 343	237 736	
4. Vierteljahr	166	7 451	7 382	2 335	67 797	287 404	275 098	
2014								
1. Vierteljahr	162	7 240	7 171	2 331	64 700	201 172	197 733	
2. Vierteljahr	161	7 351	7 306	2 396	67 991	252 870	248 690	
3. Vierteljahr	161	7 416	7 391	2 303	66 035	261 136	257 339	
4. Vierteljahr								
Ergebnisse für das 3. Vierteljahr 2014 nach Wirtschaftszweigen								
Wirtschaftszweig								
43.2/43.3	Ausbaugewerbe insgesamt	161	7 416	7 391	2 303	66 035	261 136	257 339
43.2	Bauinstallation	124	6 140	6 134	1 878	56 584	222 976	219 472
43.21	Elektroinstallation	45	2 167	2 167	681	18 657	68 437	66 083
43.22	Gas-, Wasser-, Heizungs- sowie Lüftungs- und Klimainstallation	62	2 846	2 845	818	25 139	98 867	97 754
43.29.1	Dämmung gegen Kälte, Wärme, Schall und Erschütterung	6	331	331	99	3 043	12 612	12 600
43.29.9	Sonstige Bauinstallation, anderweitig nicht genannt	11	796	791	281	9 744	43 059	43 035
43.3	Sonstiger Ausbau	37	1 276	1 257	425	9 452	38 161	37 867
43.31	Anbringen von Stuckaturen, Gipserei und Verputzerei	1
43.32	Bautischlerei und -schlosserei	9	232	232	81	1 885	6 186	6 178
43.33	Fußboden-, Fliesen- und Plattenlegerei, Tapeziererei	3	71	71	14	436	1 928	1 928
43.34.1	Maler- und Lackierergewerbe	20	787	783	278	5 905	24 103	24 060
43.34.2	Glasergewerbe	2
43.39	Sonstiger Ausbau, anderweitig nicht genannt	2
41.1	Erschließung von Grundstücken; Bauträger	-	-	-	-	-	-	-
41.10.1	Erschließung von unbebauten Grundstücken	-	-	-	-	-	-	-
41.10.2	Bauträger für Nichtwohngebäude	-	-	-	-	-	-	-
41.10.3	Bauträger für Wohngebäude	-	-	-	-	-	-	-

¹ Am Ende des Vierteljahres.

^a Betriebe und Tätige Personen = Durchschnitt der Vierteljahresergebnisse