

STATISTISCHE BERICHTE

Kennziffer: E I 1 - m 7/14 HH

Verarbeitendes Gewerbe sowie Bergbau und Gewinnung von Steinen und Erden in Hamburg Juli 2014

- Vorläufige Ergebnisse -

erausgegeben am: 15. September 2014



Impressum

Statistische Berichte

Herausgeber:

Statistisches Amt für Hamburg und Schleswig-Holstein

– Anstalt des öffentlichen Rechts –

Steckelhörn 12
20457 Hamburg

Auskunft zu dieser Veröffentlichung:

Holger Lycke

Telefon: 0431 6895-9242

E-Mail: ProduzierendesGewerbe@statistik-nord.de

Auskunftsdienst:

E-Mail: info@statistik-nord.de

Auskünfte: 040 42831-1766

0431 6895-9393

Internet: www.statistik-nord.de

© Statistisches Amt für Hamburg und Schleswig-Holstein, Hamburg 2014
Auszugsweise Vervielfältigung und Verbreitung mit Quellenangabe gestattet.

Sofern in den Produkten auf das Vorhandensein von Copyrightrechten Dritter hingewiesen wird, sind die in deren Produkten ausgewiesenen Copyrightbestimmungen zu wahren. Alle übrigen Rechte bleiben vorbehalten.

Zeichenerklärung:

0	weniger als die Hälfte von 1 in der letzten besetzten Stelle, jedoch mehr als nichts
–	nichts vorhanden (genau Null)
...	Angabe fällt später an
·	Zahlenwert unbekannt oder geheim zu halten
X	Tabellenfach gesperrt, weil Aussage nicht sinnvoll
a. n. g.	anderweitig nicht genannt
u. dgl.	und dergleichen
H. v.	Herstellung von

Inhaltsverzeichnis

	Seite
Impressum/Zeichenerklärung	2
Methodische Hinweise	4
Tabellenteil	
1. Betriebe, Tätige Personen, geleistete Arbeitsstunden und Bruttoentgelte im Verarbeitenden Gewerbe sowie Bergbau und Gewinnung von Steinen und Erden in Hamburg im Juli 2014 nach Wirtschaftszweigen (Vorläufige Ergebnisse)	6
2. Umsatz der Betriebe im Verarbeitenden Gewerbe sowie Bergbau und Gewinnung von Steinen und Erden in Hamburg im Juli 2014 nach Wirtschaftszweigen (Vorläufige Ergebnisse)	8
3. Tätige Personen und Umsatz der fachlichen Betriebsteile im Verarbeitenden Gewerbe sowie Bergbau und Gewinnung von Steinen und Erden in Hamburg im Juli 2014 nach Wirtschaftszweigen (Vorläufige Ergebnisse)	10
4. Auftragseingang der fachlichen Betriebsteile in ausgewählten Bereichen des Verarbeitenden Gewerbes sowie Bergbau und Gewinnung von Steinen und Erden in Hamburg im Juli 2014 (Vorläufige Ergebnisse)	13
5. Betriebe, Tätige Personen, geleistete Arbeitsstunden, Bruttoentgelte und Umsatz im Verarbeitenden Gewerbe sowie Bergbau und Gewinnung von Steinen und Erden in Hamburg 2007 bis 2014 (Aktuelles Jahr = Vorläufige Ergebnisse)	14
Grafiken	
1. Tätige Personen, Gesamtumsatz und Auslandsumsatz der Betriebe im Verarbeitenden Gewerbe sowie Bergbau und Gewinnung von Steinen und Erden in Hamburg nach Monaten 2013 bis 2014 (Aktuelles Jahr = Vorläufige Ergebnisse)	15
2. Tätige Personen der Betriebe im Verarbeitenden Gewerbe sowie Bergbau und Gewinnung von Steinen und Erden in Hamburg im Juli 2014 - Veränderung in ausgewählten Wirtschaftszweigen gegenüber dem Vorjahresmonat (Vorläufige Ergebnisse)	16
3. Umsatz der Betriebe im Verarbeitenden Gewerbe sowie Bergbau und Gewinnung von Steinen und Erden in Hamburg im Juli 2014 - Veränderung in ausgewählten Wirtschaftszweigen gegenüber dem Vorjahresmonat (Vorläufige Ergebnisse)	17

Methodische Hinweise

Ab Berichtsmonat Januar 2009 werden die Ergebnisse des Monatsberichts für Betriebe des Verarbeitenden Gewerbes sowie des Bergbaus und der Gewinnung von Steinen und Erden in der fachlichen Gliederung der „Klassifikation der Wirtschaftszweige, Ausgabe 2008 (WZ 2008)“ nachgewiesen. Mit der Einführung der WZ 2008 wird die Verordnung (EG) Nr. 1893/2006 des Europäischen Parlaments und des Rates vom 20. Dezember 2006 (ABl. Nr. L 393 S. 1) zur Einführung der Statistischen Systematik der Wirtschaftszweige in der Europäischen Gemeinschaft (NACE Rev.2) umgesetzt.

Die Anwendung der neuen Klassifikation hat Auswirkungen auf den Berichtskreis der Statistiken im Produzierenden Gewerbe, weil einige Tätigkeiten innerhalb des Produzierenden Gewerbes umgruppiert, andere zusätzlich aufgenommen oder ausgegliedert wurden. Darüber hinaus erfolgt die Kodierung der Wirtschaftszweige nunmehr nach einem neuen Nummerierungssystem. An der Periodizität der Erhebung und den Erhebungsmerkmalen selbst hat sich im Wesentlichen nichts geändert.

Infolge der strukturellen Veränderungen beim Produzierenden Gewerbe durch den Übergang auf die WZ 2008 zählen jetzt zum Beispiel die Branchen des Verlagsgewerbes und des Recyclings nicht mehr zum Verarbeitenden Gewerbe. Auch innerhalb des Verarbeitenden Gewerbes wurden mit der WZ 2008 erhebliche Anpassungen bei der Zusammensetzung der Wirtschaftszweige vorgenommen. So werden künftig Montage- und Installationsleistungen in eigenständigen Klassen der WZ 2008 nachgewiesen.

Nicht mehr zum Verarbeitenden Gewerbe zählen Betriebe, die schwerpunktmäßig fremdbezogene Waren oder Dienstleistungen in eigenem Namen bzw. im Namen des Unternehmens/ der Unternehmensgruppe, zu dem/der sie gehören, verkaufen (Converter). Diese Einheiten werden künftig in der Regel dem Handel oder den Dienstleistungen zugerechnet.

Neben den Angaben für die Wirtschaftszweig-gliederungen der WZ 2008 werden auch Ergebnisse für die Hauptgruppen „Vorleistungsgüter, Investitionsgüter, Gebrauchsgüter, Verbrauchsgüter und Energie“ veröffentlicht. Die Verordnung (EG) Nr. 656/2007 der Kommission vom 14. Juni 2007 (ABl. EU Nr. L 155 S. 3) legt die Definition der Hauptgruppen fest.

Um einen korrekten Vergleich zu ermöglichen, wurden die Ergebnisse des Jahres 2008 auf die WZ 2008 umgeschlüsselt.

Berichtskreis:

Der **Berichtskreis** des Monatsberichts für Betriebe umfasst:

Sämtliche Betriebe des Wirtschaftsbereichs Verarbeitendes Gewerbe sowie Bergbau und Gewinnung von Steinen und Erden mit mindestens 50 tätigen Personen.

Betriebe des Wirtschaftsbereichs Verarbeitendes Gewerbe sowie Bergbau und Gewinnung von Steinen und Erden mit mindestens 50 tätigen Personen, sofern sie zu Unternehmen gehören, deren wirtschaftlicher Schwerpunkt außerhalb des Produzierenden Gewerbes liegt.

Der Berichtskreis wird jeweils zum Januar eines Berichtsjahres auf der Grundlage der Daten zur Anzahl der Tätigen Personen im September des Vorjahres neu festgelegt. Die erstmalige Einbeziehung von „Aufsteigern“ bzw. die Nichtberücksichtigung von „Absteigern“ führt zu Jahresbeginn regelmäßig zu geringfügigen Sprüngen in den nachgewiesenen Zeitreihen.

Darstellung der Ergebnisse:

Bei Betrieben werden die Merkmale „Tätige Personen“ und „Umsatz“ sowohl für Betriebe als auch für fachliche Betriebsteile aufbereitet. Bei der Aufbereitung für Betriebe (Tabellen 1, 2, 5) werden die Ergebnisse nach örtlichen Betriebseinheiten aufgerechnet, d. h., es werden kombinierte Betriebe (Betriebe mit fachlichen Betriebsteilen in mehreren WZ 2008-Klassen, z. B. Maschinenbau und Gießerei) mit den Angaben für den gesamten Betrieb der WZ 2008-Klasse zugerechnet, in der das wirtschaftliche Schwergewicht des Betriebes liegt.

In der Aufbereitung für fachliche Betriebsteile (Tabellen 3, 4) werden dagegen die Ergebnisse der fachlichen Betriebsteile kombinierter Betriebe auf die verschiedenen WZ 2008-Klassen aufgeteilt, denen die einzelnen Betriebsteile ihrer Produktion entsprechend zuzurechnen sind.

Das Ergebnis „Verarbeitendes Gewerbe sowie Bergbau und Gewinnung von Steinen und Erden insgesamt“ für Betriebe enthält auch die Angaben für Betriebsteile sonstiger Wirtschaftsbereiche, d. h. Handel, Transport, Baugewerbe, Landwirtschaft u. a. m. Im Ergebnis „Verarbeitendes Gewerbe sowie Bergbau und Gewinnung von Steinen und Erden insgesamt“ für fachliche Betriebsteile sind die Angaben für Betriebsteile sonstiger Wirtschaftsbereiche nicht enthalten. Bei den Umsatzangaben für die fachlichen Betriebsteile bleiben somit z. B. die Umsätze aus dem Verkauf von Handelsware unberücksichtigt.

Definitionen der Merkmale

Die in den Tabellen dargestellten Merkmale sind folgendermaßen definiert:

Betrieb: *Örtliche Niederlassung* (nicht Unternehmen) des Wirtschaftsbereichs Bergbau und Gewinnung von Steinen und Erden, Verarbeitendes Gewerbe (einschl. Verwaltungs-, Reparatur-, Montage- und Hilfsbetriebe, die mit dem melden-den Betrieb örtlich verbunden sind oder in dessen Nähe liegen). Örtlich getrennte Hauptverwaltungen von Unternehmen des Erhebungsbereichs werden ebenfalls als eigenständige Betriebe dieses Bereichs erfasst. Die Merkmalswerte sind für den gesamten Betrieb zu melden und schließen auch die nichtproduzierenden Teile ein.

Tätige Personen: Alle am Monatsende im Betrieb tätigen Personen einschl. der tätigen Inhaber/Inhaberinnen, mithelfenden Familienangehörigen (auch unbezahlt mithelfende Familienangehörige, soweit sie mindestens ein Drittel der üblichen Arbeitszeit im Betrieb tätig sind), an andere Unternehmen überlassene Mitarbeiter/Mitarbeiterinnen und Heimarbeiter/-arbeiterinnen, aber ohne Leiharbeiter/Leiharbeiterinnen. Einbezogen werden u. a. Erkrankte, Urlauber/Urlauberinnen, Kurzarbeiter/-arbeiterinnen, Streikende, von der Aussperrung Betroffene, Personen in Altersteilzeitregelungen, Auszubildende, Saison- und Aushilfsarbeiter/-arbeiterinnen sowie Teilzeitbeschäftigte. Die tätigen Personen umfassen auch die kaufmännischen Auszubildenden (einschl. der Auszubildenden in den übrigen nichtgewerblichen Ausbildungsberufen) und die gewerblich Auszubildenden.

Geleistete Arbeitsstunden: Zu melden sind die von allen tätigen Personen (einschl. der Heimarbeiter/-arbeiterinnen und der Auszubildenden) im Betrieb tatsächlich geleisteten (nicht die bezahlten) Stunden, einschl. Über-, Nacht-, Sonntags- und Feiertagsstunden.

Entgelte: Die Entgelte entsprechen der Bruttolohn- und -gehaltssumme. Dies ist die Bruttosumme der Bar- und Sachbezüge der tätigen Personen einschl. der an andere Unternehmen überlassenen Mitarbeiter/Mitarbeiterinnen, ohne Pflichtanteile des Arbeitgebers zur Sozialversicherung und Vergütungen, die als Spesenersatz anzusehen sind.

Einzubeziehen sind tariflich oder frei vereinbarte Zulagen (z. B. Akkord-, Nachtarbeits-, Schmutzulagen), Naturalvergütungen, Vergütungen für ausgefallene Arbeitszeit (z. B. Urlaubslöhne), Lohn- und Gehaltsfortzahlungen im Krankheitsfall und Zuschüsse des Arbeitgebers zum Krankengeld, Arbeitsentgelte und sonstige lohnsteuerpflichtige Zahlungen des Arbeitgebers im Rahmen von Altersteilzeitregelungen, Urlaubsbeihilfen, Gratifikationen, Gewinnbeteiligungen, tariflich oder frei vereinbarte Kindergelder und sonstige Familienzuschläge sowie Erziehungsbeihilfen, ferner vermögenswirksame Leistungen des Arbeitgebers

und gezahlte Beträge an tätige Personen in eigenen Sozialeinrichtungen (z. B. Werksarzt) sowie Bezüge von Gesellschaftern, Vorstandsmitgliedern und anderen leitenden Kräften (soweit sie steuerlich als Einkünfte aus unselbständiger Arbeit gelten) und Provisionen und Tantiemen.

Nicht einzubeziehen sind das staatliche Kindergeld, Sozial- und sonstige Aufwendungen des Arbeitgebers (u. a. Pflichtbeiträge zur Sozialversicherung, Aufwendungen für die betriebliche Altersversorgung, Vorruhestandszahlungen, Kurzarbeitergeld), an andere Unternehmen für entgeltliche Überlassung von Arbeitskräften gezahlte Beträge sowie Einnahmen von anderen Unternehmen für die Überlassung von Arbeitnehmern.

Umsatz: Umsatz aus eigener Erzeugung (einschl. Umsatz aus dem Verkauf von Energie und Nebenerzeugnissen und Abfällen sowie Entgelte für industrielle Dienstleistungen, wie Reparaturen, Instandhaltungen, Installationen und Montagen), Umsatz aus Handelsware und sonstigen nichtindustriellen/nichthandwerklichen Tätigkeiten (z. B. Erlöse aus Vermietung und Verpachtung sowie aus Lizenzverträgen, Provisionseinnahmen und Einnahmen aus der Veräußerung von Patenten).

Der Umsatz beruht auf Rechnungswerten (Fakturenwerte) ohne in Rechnung gestellte Umsatzsteuer. Im Umsatz enthalten sind Verbrauchsteuern und Kosten für Fracht, Verpackung und Porto, auch wenn diese gesondert berechnet werden. Außerordentliche und betriebsfremde Erträge aus dem Verkauf von Anlagegütern, aus der Verpachtung von Grundstücken, Zinsen, Dividenden u. dgl. sind nicht im Umsatz enthalten. Da es sich grundsätzlich um fakturierte Werte handelt, enthält der Umsatz auch nicht den Wert der Lieferungen, die innerhalb eines Unternehmens von Werk zu Werk stattfinden. Bei der Aufgliederung nach Ländern kann es daher vorkommen, dass Erzeugnisse, die in einem Land produziert werden, im Umsatz eines anderen Landes enthalten sind. Der regional gegliederte Umsatz entspricht daher z. T. nicht der Produktion in den einzelnen Ländern.

Inlandsumsatz: Umsatz mit Abnehmern im gesamten Bundesgebiet sowie Umsatz mit den im Bundesgebiet stationierten ausländischen Streitkräften.

Auslandsumsatz: Umsatz mit Abnehmern im Ausland und – soweit einwandfrei erkennbar – Umsatz mit deutschen Exporteuren. Als Auslandsumsatz mit der Eurozone gilt der Umsatz mit den Staaten der Eurozone, d. h., mit Belgien, Finnland, Frankreich, Griechenland, Irland, Italien, Luxemburg, Malta, den Niederlanden, Österreich, Portugal, Slowenien, Spanien, Zypern und Slowakei. Als Auslandsumsatz mit dem sonstigen Ausland gilt der Umsatz mit allen Staaten außer den oben genannten Staaten der Eurozone.

Exportquote: Anteil des Auslandsumsatzes am Gesamtumsatz.

Tabelle 1: Betriebe, Tätige Personen, geleistete Arbeitsstunden und Bruttoentgelte im Verarbeitenden Gewerbe sowie Bergbau und Gewinnung von Steinen und Erden in Hamburg im Juli 2014 nach Wirtschaftszweigen (Vorläufige Ergebnisse)

WZ 2008	Bezeichnung	Betriebe		Tätige Personen	Veränderung zum Vor- jahres- monat	Geleistete Arbeits- stunden	Veränderung zum Vor- jahres- monat	Brutto- entgelte	Veränderung zum Vor- jahres- monat
		2014	2013						
		Anzahl		%	1 000 Std.	%	1 000 Euro	%	
10	H. v. Nahrungs- und Futtermitteln	32	33	5 376	1,5	790	- 1,0	18 991	1,9
10.1	Schlachten und Fleischverarbeitung	3	3	205	2,0	27	- 1,3	441	5,2
10.3	Obst- und Gemüseverarbeitung	3	3	311	- 2,5	44	0,8	1 737	8,1
10.4	H. v. pflanzlichen und tierischen Ölen und Fetten	5	5	880	9,6	141	5,1	4 370	5,7
10.6	Mahl- und Schälmaschinen, H. v. Stärke und Stärkeerzeugnissen	4	4	492	- 2,8	76	- 6,5	2 170	- 1,6
10.7	H. v. Back- und Teigwaren	6	8	1 117	- 15,1	180	- 13,1	3 037	- 10,1
10.71	H. v. Backwaren (ohne Dauerbackwaren)	6	8	1 117	- 15,1	180	- 13,1	3 037	- 10,1
10.8	H. v. sonstigen Nahrungsmitteln	8	7	2 052	11,7	280	6,1	6 241	6,5
10.9	H. v. Futtermitteln	3	3	319	2,2	42	4,1	995	- 4,3
11	Getränkeherstellung	2	2
12	Tabakverarbeitung	2	2
16	H. v. Holz-, Flecht-, Korb- und Korkwaren (ohne Möbel)	1	1
17	H. v. Papier, Pappe und Waren daraus	2	2
18	H. v. Druckerzeugnissen; Vervielfältigung von bespielten Ton-, Bild- und Datenträgern	8	8	565	- 7,2	78	- 10,3	1 736	6,9
19	Kokerei und Mineralölverarbeitung	10	10	3 813	1,7	581	0,9	23 147	9,0
20	H. v. chemischen Erzeugnissen	18	18	3 149	2,3	442	4,5	14 185	7,9
20.1	H. v. chemischen Grundstoffen, Düngemitteln und Stickstoffverbindungen, Kunststoffen in Primärformen und synthetischem Kautschuk in Primärformen	7	7	816	- 16,9	122	- 7,3	5 162	- 3,6
20.5	H. v. sonstigen chemischen Erzeugnissen	6	6	754	33,9	101	24,7	3 079	40,2
21	H. v. pharmazeutischen Erzeugnissen	5	5	1 164	3,8	135	- 3,0	5 175	- 0,7
21.2	H. v. pharmazeutischen Spezialitäten und sonstigen pharmazeutischen Erzeugnissen	5	5	1 164	3,8	135	- 3,0	5 175	- 0,7
22	H. v. Gummi- und Kunststoffwaren	13	15	2 986	- 7,0	395	- 4,5	11 813	- 4,7
22.1	H. v. Gummiwaren	6	6	1 443	2,9	203	10,8	5 823	5,1
22.19	H. v. sonstigen Gummiwaren	6	6	1 443	2,9	203	10,8	5 823	5,1
22.2	H. v. Kunststoffwaren	7	9	1 543	- 14,8	192	- 16,7	5 989	- 12,6
23	H. v. Glas und Glaswaren, Keramik, Verarbeitung von Steinen und Erden	3	2	391	.	49	.	1 474	.
24	Metallerzeugung und -bearbeitung	5	5	3 806	1,7	417	- 15,5	20 455	0,6
25	H. v. Metallerzeugnissen	5	7	1 022	- 9,6	164	- 8,3	3 898	- 8,4
26	H. v. Datenverarbeitungsgeräten, elektronischen und optischen Erzeugnissen	16	15	4 857	8,4	643	8,3	27 147	23,0
26.5	H. v. Mess-, Kontroll-, Navigations- u. ä. Instrumenten und Vorrichtungen; H. v. Uhren	7	6	1 050	34,1	154	60,8	6 586	74,7
26.51	H. v. Mess-, Kontroll-, Navigations- u. ä. Instrumenten und Vorrichtungen	7	6	1 050	34,1	154	60,8	6 586	74,7
27	H. v. elektrischen Ausrüstungen	11	11	1 411	- 5,3	203	5,1	6 877	5,9
27.1	H. v. Elektromotoren, Generatoren, Transformatoren, Elektrizitätsverteilungs- und -schaltanlagen	4	4	292	- 0,3	43	16,8	1 371	9,0
27.9	H. v. sonstigen elektrischen Ausrüstungen und Geräten a. n. g.	3	3	463	- 1,1	63	15,0	2 044	8,5
28	Maschinenbau	30	27	9 911	2,1	1 316	14,7	48 021	4,9
28.1	H. v. nicht wirtschaftszweigspezifischen Maschinen	10	10	2 326	1,4	330	7,3	12 637	7,5

Tabelle 1: Betriebe, Tätige Personen, geleistete Arbeitsstunden und Bruttoentgelte im Verarbeitenden Gewerbe sowie Bergbau und Gewinnung von Steinen und Erden in Hamburg im Juli 2014 nach Wirtschaftszweigen (Vorläufige Ergebnisse)

WZ 2008	Bezeichnung	Betriebe		Tätige Personen	Veränderung zum Vor- jahres- monat	Geleistete Arbeits- stunden	Veränderung zum Vor- jahres- monat	Brutto- entgelte	Veränderung zum Vor- jahres- monat
		2014	2013						
		Anzahl		%	1 000 Std.	%	1 000 Euro	%	
28.2	H. v. sonstigen nicht wirtschaftszweig-spezifischen Maschinen	10	8	4 304	- 0,3	537	23,6	17 666	0,7
28.22	H. v. Hebezeugen und Fördermitteln	3	3	2 961	- 4,2
28.29	H. v. sonstigen nicht wirtschafts-zweigspezifischen Maschinen a. n. g.	3	2	208	.	31	.	664	.
28.9	H. v. Maschinen für sonstige bestimmte Wirtschaftszweige	9	8
28.93	H. v. Maschinen für die Nahrungs- und Genussmittelerzeugung und die Tabakverarbeitung	4	3	2 080	.	267	.	.	.
29	H. v. Kraftwagen und Kraftwagenteilen	1	1
30	Sonstiger Fahrzeugbau	9	6	16 571	5,0	1 774	- 2,4	83 052	0,8
30.1	Schiff- und Bootsbau	3	2	1 140	.	135	.	5 760	.
32	H. v. sonstigen Waren	13	12	3 444	4,2	409	3,2	12 476	3,4
32.5	H. v. medizinischen und zahnmedizinischen Apparaten und Materialien	9	9	1 886	4,6	247	4,4	7 124	4,4
33	Reparatur und Installation von Maschinen und Ausrüstungen	31	33	14 397	- 0,2	1 950	- 0,4	66 183	2,4
33.1	Reparatur von Metallerzeugnissen, Maschinen und Ausrüstungen	15	16	9 871	- 4,1	1 322	- 5,0	44 896	- 1,1
33.12	Reparatur von Maschinen	10	10	1 364	1,3	177	1,4	6 396	- 15,7
33.2	Installation von Maschinen und Ausrüstungen a. n. g.	16	17	4 526	9,5	628	11,1	21 287	10,6
B + C	Verarbeitendes Gewerbe sowie Bergbau und Gewinnung von Steinen und Erden	218	216	78 560	1,8	10 041	1,6	373 127	4,1
	Nach Hauptgruppen								
A	Vorleistungsgüterproduzent	63	65	14 764	- 0,6	1 913	- 2,3	70 910	4,9
B	Investitionsgüterproduzent	93	89	48 224	2,6	6 004	3,4	230 536	3,8
GG	Gebrauchsgüterproduzent	5	4	890	6,3	121	3,4	3 632	- 9,8
VG	Verbrauchsgüterproduzent	46	47	10 064	1,4	1 328	- 0,1	39 923	3,5
EN	Energie	11	11	4 618	1,6	675	0,3	28 127	7,7

Tabelle 2: Umsatz der Betriebe im Verarbeitenden Gewerbe sowie im Bergbau und Gewinnung von Steinen und Erden in Hamburg im Juli 2014 nach Wirtschaftszweigen (Vorläufige Ergebnisse)

WZ 2008	Bezeichnung	Umsatz						
		Insgesamt	Veränderung zum Vor- jahres- monat	Ausland	Veränderung zum Vor- jahres- monat	Export- quote	Eurozone	Veränderung zum Vor- jahres- monat
		1 000 Euro	%	1 000 Euro	%		1 000 Euro	%
10	H. v. Nahrungs- und Futtermitteln	183 908	- 6,1	70 815	- 10,4	38,5	41 415	- 8,9
10.1	Schlachten und Fleischverarbeitung	.	.	–	–	–	–	–
10.3	Obst- und Gemüseverarbeitung
10.4	H. v. pflanzlichen und tierischen Ölen und Fetten	40 298	- 13,1	27 111	- 16,9	67,3	12 267	- 20,5
10.6	Mahl- und Schälmühlen, H. v. Stärke und Stärkeerzeugnissen	25 559	- 4,6
10.7	H. v. Back- und Teigwaren	8 002	- 4,7	–	.	–	–	.
10.71	H. v. Backwaren (ohne Dauerbackwaren)	8 002	- 4,7	–	.	–	–	.
10.8	H. v. sonstigen Nahrungsmitteln	63 418	- 2,1	24 094	- 12,4	38,0	18 694	- 4,7
10.9	H. v. Futtermitteln	29 772	8,0
11	Getränkeherstellung
12	Tabakverarbeitung
16	H. v. Holz-, Flecht-, Korb- und Korkwaren (ohne Möbel)
17	H. v. Papier, Pappe und Waren daraus
18	H. v. Druckerzeugnissen; Vervielfältigung von bespielten Ton-, Bild- und Datenträgern	5 949	25,1	217	121,6	3,6	171	254,6
19	Kokerei und Mineralölverarbeitung	3 831 733	- 9,9	272 226	- 22,3	7,1	142 242	- 32,8
20	H. v. chemischen Erzeugnissen	111 733	0,5	34 936	2,1	31,3	14 916	- 14,0
20.1	H. v. chemischen Grundstoffen, Düngemitteln und Stickstoffverbindungen, Kunststoffen in Primärformen und synthetischem Kautschuk in Primärformen	33 155	- 23,0	13 706	- 35,1	41,3	4 424	- 55,4
20.5	H. v. sonstigen chemischen Erzeugnissen	25 007	34,4	15 758	107,5	63,0	6 919	98,9
21	H. v. pharmazeutischen Erzeugnissen	32 517	18,1
21.2	H. v. pharmazeutischen Spezialitäten und sonstigen pharmazeutischen Erzeugnissen	32 517	18,1
22	H. v. Gummi- und Kunststoffwaren	59 143	- 0,1	12 650	1,6	21,4	4 798	- 19,1
22.1	H. v. Gummiwaren	33 087	3,3	9 547	7,6	28,9	3 096	- 13,6
22.19	H. v. sonstigen Gummiwaren	33 087	3,3	9 547	7,6	28,9	3 096	- 13,6
22.2	H. v. Kunststoffwaren	26 057	- 4,1	3 103	- 13,4	11,9	1 702	- 27,5
23	H. v. Glas und Glaswaren, Keramik, Verarbeitung von Steinen und Erden
24	Metallerzeugung und -bearbeitung	520 363	- 3,4	146 642	- 21,1	28,2	.	.
25	H. v. Metallerzeugnissen	12 953	- 11,4
26	H. v. Datenverarbeitungsgeräten, elektronischen und optischen Erzeugnissen	123 105	10,1	76 425	9,1	62,1	27 715	8,6
26.5	H. v. Mess-, Kontroll-, Navigations- u. ä. Instrumenten und Vorrichtungen; H. v. Uhren	22 362	129,3	13 167	152,3	58,9	1 427	- 57,7
26.51	H. v. Mess-, Kontroll-, Navigations- u. ä. Instrumenten und Vorrichtungen	22 362	129,3	13 167	152,3	58,9	1 427	- 57,7
27	H. v. elektrischen Ausrüstungen	64 194	21,1	14 463	23,5	22,5	7 885	4,6
27.1	H. v. Elektromotoren, Generatoren, Transformatoren, Elektrizitätsverteilungs- und -schalteinrichtungen	7 758	27,4	4 011	15,4	51,7	869	- 52,0
27.9	H. v. sonstigen elektrischen Ausrüstungen und Geräten a. n. g.	12 317	103,9
28	Maschinenbau	217 195	4,4	153 702	- 2,3	70,8	42 593	21,2
28.1	H. v. nicht wirtschaftszweigspezifischen Maschinen	23 848	- 10,8	15 472	- 27,8	64,9	5 292	- 40,0

Tabelle 2: Umsatz der Betriebe im Verarbeitenden Gewerbe sowie im Bergbau und Gewinnung von Steinen und Erden in Hamburg im Juli 2014 nach Wirtschaftszweigen (Vorläufige Ergebnisse)

WZ 2008	Bezeichnung	Umsatz						
		Insgesamt	Veränderung zum Vor- jahres- monat	Ausland	Veränderung zum Vor- jahres- monat	Export- quote	Eurozone	Veränderung zum Vor- jahres- monat
		1 000 Euro	%	1 000 Euro	%		1 000 Euro	%
28.2	H. v. sonstigen nicht wirtschaftszweig-spezifischen Maschinen	94 471	17,3	52 407	16,1	55,5	25 183	35,4
28.22	H. v. Hebezeugen und Fördermitteln
28.29	H. v. sonstigen nicht wirtschaftszweigspezifischen Maschinen a. n. g.	3 057
28.9	H. v. Maschinen für sonstige bestimmte Wirtschaftszweige
28.93	H. v. Maschinen für die Nahrungs- und Genussmittelerzeugung und die Tabakverarbeitung
29	H. v. Kraftwagen und Kraftwagenteilen
30	Sonstiger Fahrzeugbau
30.1	Schiff- und Bootsbau	10 984
32	H. v. sonstigen Waren	75 265	15,6	52 540	15,5	69,8	9 783	59,3
32.5	H. v. medizinischen und zahnmedizinischen Apparaten und Materialien	31 469	15,5
33	Reparatur und Installation von Maschinen und Ausrüstungen	354 818	0,6	181 261	10,0	51,1	45 363	1,5
33.1	Reparatur von Metallerzeugnissen, Maschinen und Ausrüstungen	311 105	6,9
33.12	Reparatur von Maschinen	21 871	- 16,3	7 346	104,3	33,6	2 139	12,1
33.2	Installation von Maschinen und Ausrüstungen a. n. g.	43 713	- 29,2
B + C	Verarbeitendes Gewerbe sowie Bergbau und Gewinnung von Steinen und Erden	6 637 089	- 5,8	1 515 119	- 1,7	22,8	943 068	- 3,6
	Nach Hauptgruppen							
A	Vorleistungsgüterproduzent	825 725	- 1,5	255 704	- 13,7	31,0	172 561	- 21,3
B	Investitionsgüterproduzent	1 185 989	9,8	876 982	12,4	73,9	577 144	17,3
GG	Gebrauchsgüterproduzent	42 447	- 0,8	10 634	.	25,1	.	.
VG	Verbrauchsgüterproduzent	725 064	- 10,1	99 473	- 6,5	13,7	44 502	- 7,1
EN	Energie	3 857 864	- 9,9	272 325	.	7,1	.	.

Tabelle 3: Tätige Personen und Umsatz der fachlichen Betriebsteile im Verarbeitenden Gewerbe sowie Bergbau und Gewinnung von Steinen und Erden in Hamburg im Juli 2014 nach Wirtschaftszweigen (Vorläufige Ergebnisse)

WZ 2008	Wirtschaftszweig	Fachliche Betriebsteile		Tätige Personen	Veränderung zum Vorjahresmonat	Umsatz aus Eigenerzeugung						
		2014	2013			Insgesamt	Veränderung zum Vorjahresmonat	Auslands-umsatz	Veränderung zum Vorjahresmonat	Export-quote	Eurozone	Veränderung zum Vorjahresmonat
		Anzahl		%	1 000 Euro	%	1 000 Euro	%	1 000 Euro	%		
10	H. v. Nahrungs- und Futtermitteln	41	42	5 121	1,9	143 225	- 3,8	54 749	- 9,1	38,2	31 856	- 7,6
10.1	Schlachten und Fleischverarbeitung	4	4	205	2,0	6 905	- 14,7	-	-	-	-	-
10.3	Obst- und Gemüseverarbeitung	3	3	310	- 2,5
10.4	H. v. pflanzlichen und tierischen Ölen und Fetten	7	7	811	10,0	31 467	- 17,8	20 831	- 21,8	66,2	8 675	- 29,0
10.6	Mahl- und Schälmaschinen, H. v. Stärke und Stärkeerzeugnissen	4	4	406	- 4,2
10.7	H. v. Back- und Teigwaren	8	11	1 369	- 10,9	15 321	- 4,8
10.71	H. v. Backwaren (ohne Dauerbackwaren)	6	8
10.8	H. v. sonstigen Nahrungsmitteln	11	9	1 704	13,4	45 001	- 4,3	14 973	- 20,0	33,3	10 819	- 10,4
10.9	H. v. Futtermitteln	4	4	316	2,3	26 943	8,9	2 813	.	10,4	2 813	.
11	Getränkeherstellung	3	3
12	Tabakverarbeitung	2	2
13	H. v. Textilien	1	1
16	H. v. Holz-, Flecht-, Korb- und Korkwaren (ohne Möbel)	1	1
17	H. v. Papier, Pappe und Waren daraus	3	3	260	4,0
18	H. v. Druckerzeugnissen; Vervielfältigung von bespielten Ton-, Bild- und Datenträgern	8	8	565	- 7,2	5 949	25,1	217	121,6	3,6	171	254,6
18.1	H. v. Druckerzeugnissen	8	8	565	- 7,2	5 949	25,1	217	121,6	3,6	171	254,6
18.13	Druck- und Mediovorstufe	5	4	396	16,8	4 078	93,9
19	Kokerei und Mineralölverarbeitung	10	10	3 806	1,7	539 877	- 26,7	99 816	- 21,4	18,5	59 538	- 27,0
20	H. v. chemischen Erzeugnissen	31	36	3 606	1,7	116 098	0,1	36 673	- 0,5	31,6	17 016	- 16,0
20.1	H. v. chemischen Grundstoffen, Düngemitteln und Stickstoffverbindungen, Kunststoffen in Primärformen und synthetischem Kautschuk in Primärformen	14	14	1 253	3,8	40 523	- 3,8	18 472	- 3,0	45,6	7 389	- 20,7
20.14	H. v. sonstigen organischen Grundstoffen und Chemikalien	8	8	463	5,7	8 675	2,9	5 608	3,1	64,6	2 192	9,7
20.3	H. v. Anstrichmitteln, Druckfarben und Kittungen	4	5
20.5	H. v. sonstigen chemischen Erzeugnissen	10	13	776	- 3,8	22 860	- 8,6	12 981	3,8	56,8	6 331	- 12,0
20.59	H. v. sonstigen chemischen Erzeugnissen a. n. g.	7	10	375	- 16,1	11 240	- 19,7	6 383	0,1	56,8	4 015	- 11,1
21	H. v. pharmazeutischen Erzeugnissen	6	7	1 165	4,3	29 896	16,1	4 830	56,0	16,2	.	.
22	H. v. Gummi- und Kunststoffwaren	17	18	3 246	1,8	59 920	10,9	11 072	3,8	18,5	4 233	- 15,7
22.1	H. v. Gummiwaren	8	8	1 637	4,7	31 726	8,9	7 259	- 0,4	22,9	2 195	- 20,0
22.2	H. v. Kunststoffwaren	9	10	1 609	- 1,0	28 194	13,2	3 813	12,6	13,5	2 038	- 10,5
22.29	H. v. sonstigen Kunststoffwaren	6	6	1 390	2,5	23 565	14,2	2 662	14,8	11,3	1 326	- 19,7
23	H. v. Glas und Glaswaren, Keramik, Verarbeitung von Steinen und Erden	3	2	339

Tabelle 3: Tätige Personen und Umsatz der fachlichen Betriebsteile im Verarbeitenden Gewerbe sowie Bergbau und Gewinnung von Steinen und Erden in Hamburg im Juli 2014 nach Wirtschaftszweigen (Vorläufige Ergebnisse)

WZ 2008	Wirtschaftszweig	Fachliche Betriebsteile		Tätige Personen	Veränderung zum Vorjahresmonat	Umsatz aus Eigenerzeugung						
		2014	2013			Insgesamt	Veränderung zum Vorjahresmonat	Auslands-umsatz	Veränderung zum Vorjahresmonat	Export-quote	Eurozone	Veränderung zum Vorjahresmonat
		Anzahl		%	1 000 Euro	%	1 000 Euro	%	1 000 Euro	%		
24	Metallerzeugung und -bearbeitung	8	8	3 467	1,9	516 711	- 3,3	145 391	- 21,0	28,1	.	.
24.4	Erzeugung und erste Bearbeitung von NE-Metallen	5	5	2 842	2,5	475 384	- 2,9	118 712	- 23,8	25,0	.	.
25	H. v. Metallerzeugnissen	8	10	916	- 0,1	10 543	- 13,4	600	- 49,0	5,7	.	.
26	H. v. Datenverarbeitungsgeräten, elektronischen und optischen Erzeugnissen	20	21	4 523	2,4	117 708	6,1	75 637	8,1	64,3	27 195	7,7
26.2	H. v. Datenverarbeitungsgeräten und peripheren Geräten	4	3	213	29,1	3 488	59,7	1 004	.	28,8	420	.
26.5	H. v. Mess-, Kontroll-, Navigations- u. ä. Instrumenten und Vorrichtungen; H. v. Uhren	10	10	762	- 0,7	17 439	80,0	12 387	141,3	71,0	913	- 70,8
27	H. v. elektrischen Ausrüstungen	13	13	1 407	- 1,0	18 338	56,7	8 736	22,7	47,6	3 589	- 17,5
27.1	H. v. Elektromotoren, Generatoren, Transformatoren, Elektrizitätsverteilungs- und -schaltanlagen	4	4	237	- 0,4	6 083	35,1	3 115	17,9	51,2	648	- 57,6
27.9	H. v. sonstigen elektrischen Ausrüstungen und Geräten a. n. g.	5	5	535	12,9	10 305	103,3	4 668	42,6	45,3	.	.
28	Maschinenbau	40	38	8 958	0,8	158 661	5,4	108 015	- 0,4	68,1	35 559	9,9
28.1	H. v. nicht wirtschaftszweigspezifischen Maschinen	12	12	2 113	2,1	20 614	- 7,0	13 461	- 21,5	65,3	4 605	- 43,0
28.14	H. v. Armaturen a. n. g.	5	5	386	2,9	3 518	- 5,9	2 524	4,7	71,8	1 448	21,4
28.2	H. v. sonstigen nicht wirtschaftszweigspezifischen Maschinen	11	10	3 895	- 3,3	73 340	11,7	42 926	13,6	58,5	21 420	28,6
28.22	H. v. Hebezeugen und Fördermitteln	3	3
28.29	H. v. sonstigen nicht wirtschaftszweigspezifischen Maschinen a. n. g.	4	3	269	40,1	4 997	31,1
28.4	H. v. Werkzeugmaschinen	4	4	343	1,5	8 795	13,8	6 325	- 2,8	71,9	1 248	29,7
28.9	H. v. Maschinen für sonstige bestimmte Wirtschaftszweige	13	12	2 607	6,6	55 912	1,7	45 303	- 3,6	81,0	8 286	24,4
28.93	H. v. Maschinen für die Nahrungs- und Genussmittelerzeugung und die Tabakverarbeitung	5	4	1 596	9,8	20 718	.	19 632	.	94,8	1 669	.
29	H. v. Kraftwagen und Kraftwagenteilen	1	1
30	Sonstiger Fahrzeugbau	10	9	16 108	3,3
30.1	Schiff- und Bootsbau	4	4	678	7,6
32	H. v. sonstigen Waren	13	12	3 212	4,3	46 410	25,5	32 092	26,2	69,1	4 299	33,5
32.5	H. v. medizinischen und zahnmedizinischen Apparaten und Materialien	9	9	1 690	5,5	20 067	19,7
33	Reparatur und Installation von Maschinen und Ausrüstungen	61	65	14 509	- 2,3	359 453	1,2	206 075	9,6	57,3	50 493	9,5
33.1	Reparatur von Metallerzeugnissen, Maschinen und Ausrüstungen	39	40	10 791	3,2	301 108	8,3	171 013	13,7	56,8	.	.
33.12	Reparatur von Maschinen	20	20	1 636	2,6	26 937	- 10,5	8 797	36,0	32,7	2 692	3,6
33.13	Reparatur von elektronischen und optischen Geräten	8	9	550	153,5	3 044	- 20,7

Tabelle 3: Tätige Personen und Umsatz der fachlichen Betriebsteile im Verarbeitenden Gewerbe sowie Bergbau und Gewinnung von Steinen und Erden in Hamburg im Juli 2014 nach Wirtschaftszweigen (Vorläufige Ergebnisse)

WZ 2008	Wirtschaftszweig	Fachliche Betriebsteile		Tätige Personen	Verän- derung zum Vor- jahres- monat	Umsatz aus Eigenerzeugung						
		2014	2013			Insgesamt	Verän- derung zum Vor- jahres- monat	Auslands- umsatz	Verän- derung zum Vor- jahres- monat	Export- quote	Eurozone	Verän- derung zum Vor- jahres- monat
		Anzahl		%	1 000 Euro	%	1 000 Euro	%	1 000 Euro	%		
33.2	Installation von Maschinen und Ausrüstungen a. n. g.	22	25	3 718	- 15,4	58 345	- 24,4	35 062	- 6,7	60,1	.	.
B + C Verarbeitendes Gewerbe sowie Bergbau und Gewinnung von Steinen und Erden		301	311	76 266	1,2	2 678 976	- 3,8	1 268 343	2,6	47,3	830 735	1,4
Nach Hauptgruppen												
A	Vorleistungsgüterproduzent	89	95	14 854	2,2	760 236	- 0,6	239 279	- 13,1	31,5	162 751	- 21,4
B	Investitionsgüterproduzent	139	141	46 051	0,8	1 107 785	9,9	847 208	13,0	76,5	571 263	16,5
GG	Gebrauchsgüterproduzent	5	4	889	6,5	42 400	- 0,8	10 634	.	25,1	.	.
VG	Verbrauchsgüterproduzent	57	60	9 861	1,5	202 548	0,4	71 309	- 5,6	35,2	30 562	- 8,8
EN	Energie	11	11	4 611	1,6	566 008	- 26,1	99 914	.	17,7	.	.

Tabelle 4: Auftragseingang der fachlichen Betriebsteile in ausgewählten Bereichen des Verarbeitenden Gewerbes in Hamburg im Juli 2014 (Vorläufige Ergebnisse)

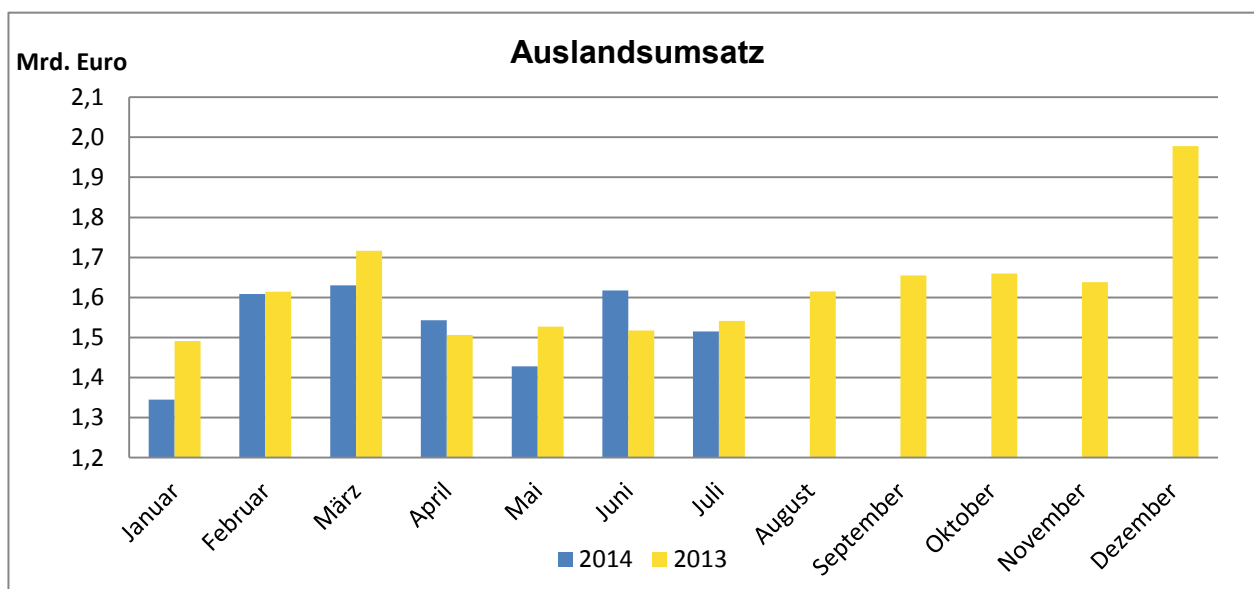
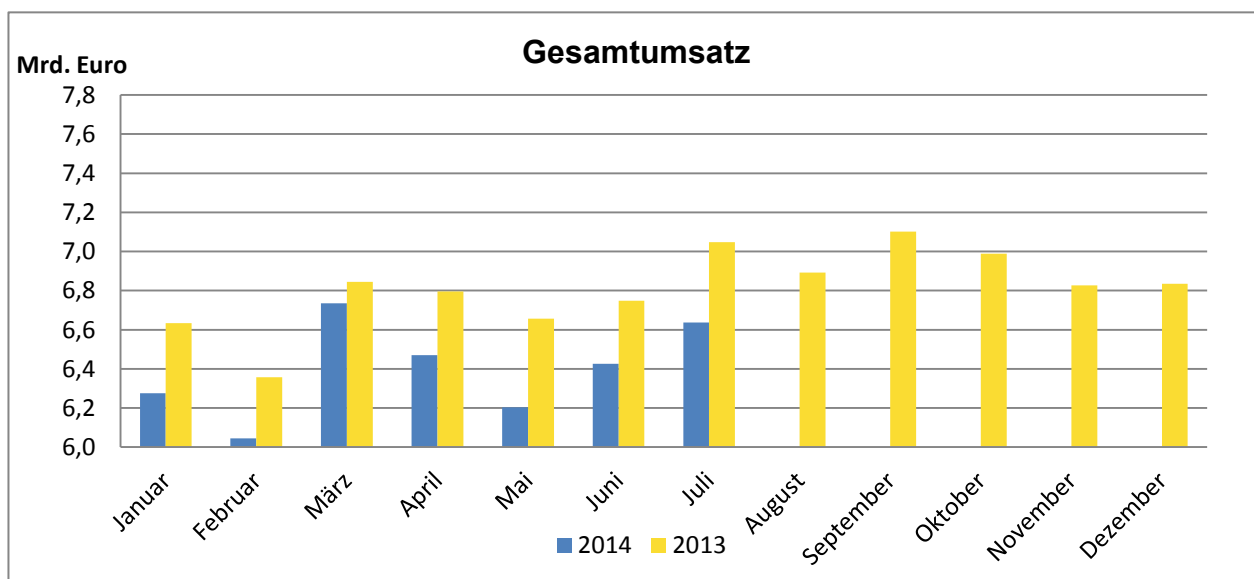
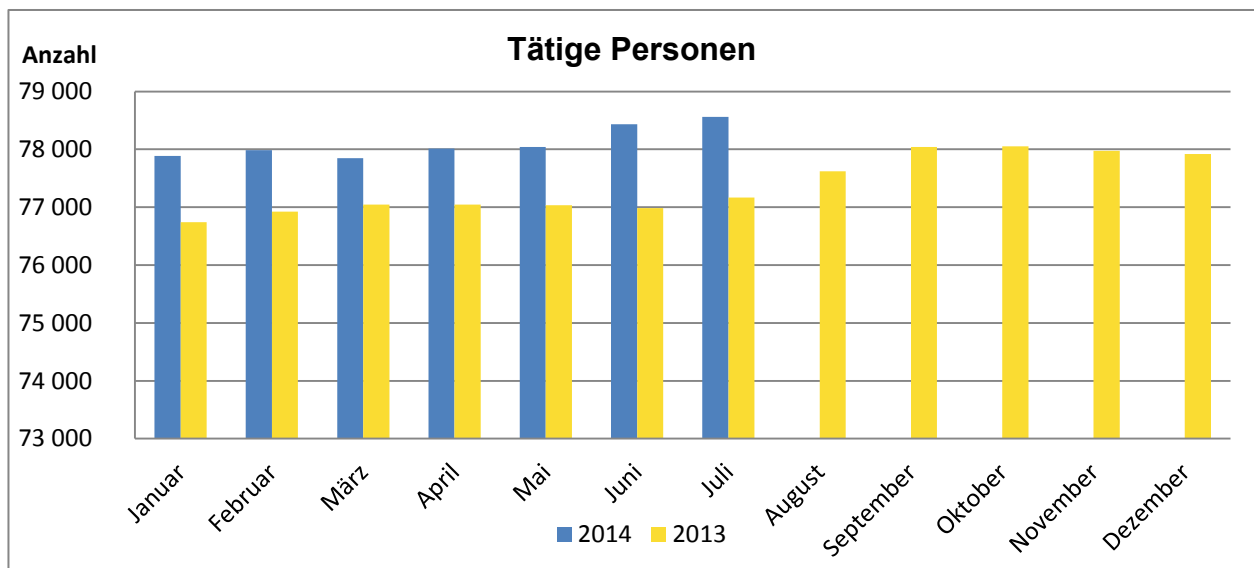
WZ 2008	Bezeichnung	Fachliche Betriebs- teile	Auftragseingang					
			Insgesamt	Verände- rung zum Vorjahres- monat	Ausland	Verände- rung zum Vorjahres- monat	Eurozone	Verände- rung zum Vorjahres- monat
			Anzahl	1 000 Euro	%	1 000 Euro	%	1 000 Euro
13	H. v. Textilien	1
17	H. v. Papier, Pappe und Waren daraus	2
20	H. v. chemischen Erzeugnissen	29	122 785	7,9	35 109	- 4,5	16 311	- 18,7
21	H. v. pharmazeutischen Erzeugnissen	5	29 235	16,1	3 730	18,0	.	.
24	Metallerzeugung und -bearbeitung	8	533 408	1,1	171 836	- 6,5	.	.
25	H. v. Metallerzeugnissen	8	10 405	- 14,5	940	- 17,1	.	.
26	H. v. Datenverarbeitungsgeräten, elektronischen und optischen Erzeugnissen	20	117 066	7,3	76 024	9,9	28 928	14,5
26.5	H. v. Mess-, Kontroll-, Navigations- u. ä. Instrumenten und Vorrichtungen; H. v. Uhren	10	18 834	111,4	13 140	163,4	1 703	- 46,5
27	H. v. elektrischen Ausrüstungen	11	19 500	61,9	8 591	37,1	5 438	56,8
28	Maschinenbau	35	206 451	8,0	151 926	8,1	43 754	2,3
28.1	H. v. nicht wirtschaftszweig- spezifischen Maschinen	9	22 277	- 1,3	16 433	0,7	4 473	- 31,1
28.2	H. v. sonstigen nicht wirtschaftszweig- spezifischen Maschinen	10	81 176	31,9	46 466	30,0	22 393	36,5
28.9	H. v. Maschinen für sonstige bestimmte Wirtschaftszweige	12	94 029	- 6,7	82 902	- 1,2	14 504	- 23,4
29	H. v. Kraftwagen und Kraftwagenteilen	1
30	Sonstiger Fahrzeugbau	7
30.1	Schiff- und Bootsbau	1
30.3	Luft- und Raumfahrzeugbau	5
	Zusammen	127	1 726 840	- 1,0	1 102 305	- 5,2	872 871	- 10,0

Tabelle 5: Betriebe, Tätige Personen, geleistete Arbeitsstunden, Bruttoentgelte und Umsatz im Verarbeitenden Gewerbe sowie im Bergbau und Gewinnung von Steinen und Erden in Hamburg von 2007 bis 2014 (Aktuelles Jahr = Vorläufige Ergebnisse)

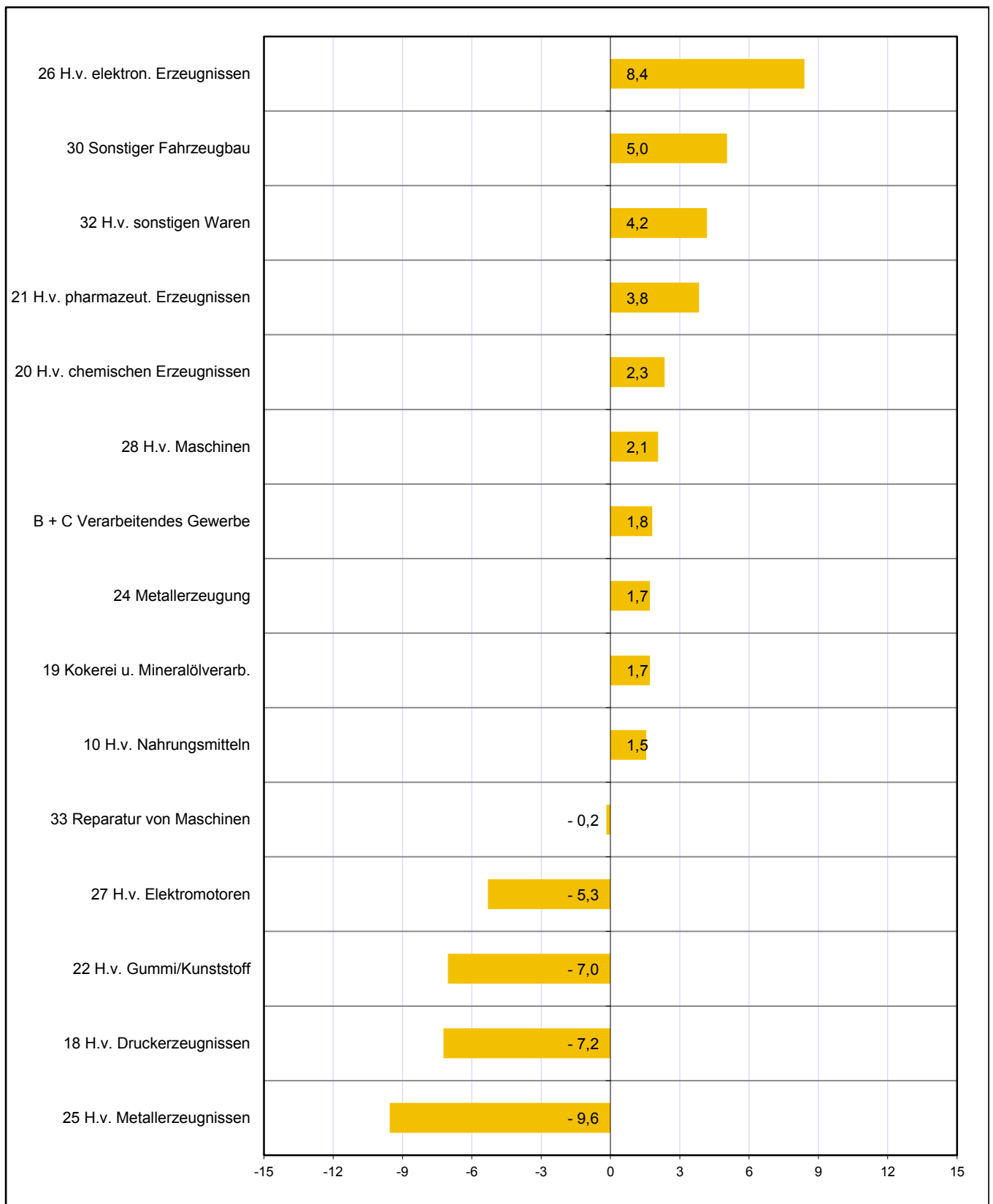
Jahr Monat	Betriebe	Tätige Personen	Geleistete Arbeits- stunden	Brutto- entgelte	Umsatz				
					Insgesamt	Ausland	Export- quote	Eurozone	
					1 000 Euro		%	1 000 Euro	
Anzahl ¹		1 000 Std.							
2007	228	80 279	128 177	4 070 945	71 265 761	16 669 987	23,4	10 965 086	
2008	233	77 907	125 261	4 060 874	75 495 161	18 325 066	24,3	11 264 642	
2009	216	75 327	119 417	4 032 759	52 190 560	14 793 865	28,3	9 607 576	
2010	220	74 127	119 211	4 038 158	72 123 232	16 777 886	23,3	10 686 415	
2011	217	75 826	121 233	4 218 951	83 457 679	18 365 107	22,0	12 063 454	
2012	217	76 838	120 884	4 390 440	87 010 855	19 137 257	22,0	12 719 182	
2013	216	78 040	122 669	4 615 487	81 729 233	19 460 995	23,8	12 656 310	
2012	Januar	217	75 514	10 283	331 732	6 651 221	1 483 736	22,3	1 049 961
	Februar	217	75 285	10 312	342 054	7 027 467	1 593 314	22,7	1 085 706
	März	218	75 247	10 445	348 169	7 393 408	1 659 194	22,4	1 178 510
	April	218	75 448	9 720	408 578	6 975 908	1 395 302	20,0	901 026
	Mai	218	75 536	9 934	393 463	7 228 896	1 494 308	20,7	965 458
	Juni	218	75 694	10 150	364 862	7 401 390	1 639 127	22,1	1 038 878
	Juli	217	75 828	9 723	340 586	7 332 976	1 545 640	21,1	987 780
	August	217	76 578	10 128	340 560	7 502 875	1 622 307	21,6	1 042 732
	September	217	76 838	9 948	342 624	7 540 453	1 611 325	21,4	1 074 535
	Oktober	216	76 752	10 425	346 135	7 693 476	1 638 671	21,3	1 085 559
	November	216	76 657	10 770	470 161	7 463 607	1 746 547	23,4	1 190 019
	Dezember	216	76 506	9 045	361 516	6 799 178	1 707 786	25,1	1 119 019
2013	Januar	215	76 740	10 553	355 984	6 634 599	1 491 403	22,5	1 002 319
	Februar	217	76 921	10 142	357 680	6 356 667	1 614 333	25,4	1 012 553
	März	217	77 048	10 196	356 080	6 845 200	1 716 195	25,1	1 162 891
	April	217	77 048	10 638	429 154	6 795 768	1 506 581	22,2	945 563
	Mai	217	77 037	10 081	430 457	6 656 106	1 527 197	22,9	991 235
	Juni	216	76 987	10 044	375 885	6 748 696	1 517 890	22,5	966 799
	Juli	216	77 165	9 884	358 500	7 047 916	1 541 611	21,9	977 862
	August	216	77 622	10 250	356 989	6 892 924	1 614 745	23,4	1 060 067
	September	216	78 040	10 381	366 358	7 101 183	1 654 999	23,3	1 104 957
	Oktober	216	78 054	10 632	366 515	6 988 859	1 659 908	23,8	1 069 507
	November	216	77 976	10 696	481 331	6 826 061	1 637 951	24,0	1 059 822
	Dezember	216	77 918	9 172	380 555	6 835 255	1 978 182	28,9	1 302 735
2014	Januar	216	77 885	10 300	372 871	6 275 002	1 345 047	21,4	879 000
	Februar	218	77 985	10 017	369 467	6 044 673	1 608 377	26,6	1 104 978
	März	217	77 849	10 094	374 504	6 735 925	1 630 184	24,2	1 047 318
	April	218	78 012	9 703	448 673	6 470 728	1 543 398	23,9	1 002 787
	Mai	218	78 041	9 936	433 107	6 203 139	1 428 183	23,0	911 522
	Juni	218	78 434	9 689	423 980	6 425 657	1 617 459	25,2	1 057 081
	Juli	218	78 560	10 041	373 127	6 637 089	1 515 119	22,8	943 068

¹ Für die Jahre gilt der Stand Ende September; für die Monate der Stand am Ende des Monats

Grafik 1: Tätige Personen, Gesamtumsatz und Auslandsumsatz der Betriebe im Verarbeitenden Gewerbe sowie Bergbau und Gewinnung von Steinen und Erden in Hamburg nach Monaten 2013 und 2014
(Aktuelles Jahr = Vorläufige Ergebnisse)



Grafik 2: Tätige Personen der Betriebe im Verarbeitenden Gewerbe sowie Bergbau und Gewinnung von Steinen und Erden in Hamburg im Juli 2014
 Veränderung in ausgewählten Wirtschaftszweigen gegenüber dem Vorjahresmonat in %
 (Vorläufige Ergebnisse)



Grafik 3: Umsatz der Betriebe im Verarbeitenden Gewerbe sowie Bergbau und Gewinnung von Steinen und Erden in Hamburg im Juli 2014

Veränderung in ausgewählten Wirtschaftszweigen gegenüber dem Vorjahresmonat in %
(Vorläufige Ergebnisse)

