

STATISTISCHE BERICHTE

Kennziffer: E I 1 - m 6/14 HH

# Verarbeitendes Gewerbe sowie Bergbau und Gewinnung von Steinen und Erden in Hamburg Juni 2014

- Vorläufige Ergebnisse -

Herausgegeben am: 28. August 2014



## Impressum

### Statistische Berichte

#### Herausgeber:

**Statistisches Amt für Hamburg und Schleswig-Holstein**

– Anstalt des öffentlichen Rechts –

Steckelhörn 12  
20457 Hamburg

#### Auskunft zu dieser Veröffentlichung:

Holger Lycke

Telefon: 0431 6895-9242

E-Mail: [ProduzierendesGewerbe@statistik-nord.de](mailto:ProduzierendesGewerbe@statistik-nord.de)

#### Auskunftsdienst:

E-Mail: [info@statistik-nord.de](mailto:info@statistik-nord.de)

Auskünfte: 040 42831-1766

0431 6895-9393

Internet: [www.statistik-nord.de](http://www.statistik-nord.de)

© Statistisches Amt für Hamburg und Schleswig-Holstein, Hamburg 2014  
Auszugsweise Vervielfältigung und Verbreitung mit Quellenangabe gestattet.

Sofern in den Produkten auf das Vorhandensein von Copyrightrechten Dritter hingewiesen wird, sind die in deren Produkten ausgewiesenen Copyrightbestimmungen zu wahren. Alle übrigen Rechte bleiben vorbehalten.

#### Zeichenerklärung:

0	weniger als die Hälfte von 1 in der letzten besetzten Stelle, jedoch mehr als nichts
–	nichts vorhanden (genau Null)
...	Angabe fällt später an
·	Zahlenwert unbekannt oder geheim zu halten
X	Tabellenfach gesperrt, weil Aussage nicht sinnvoll
a. n. g.	anderweitig nicht genannt
u. dgl.	und dergleichen
H. v.	Herstellung von

## Inhaltsverzeichnis

	Seite
<b>Impressum/Zeichenerklärung</b>	2
<b>Methodische Hinweise</b>	4
 <b>Tabellenteil</b>	
1. Betriebe, Tätige Personen, geleistete Arbeitsstunden und Bruttoentgelte im Verarbeitenden Gewerbe sowie Bergbau und Gewinnung von Steinen und Erden in Hamburg im Juni 2014 nach Wirtschaftszweigen (Vorläufige Ergebnisse)	6
2. Umsatz der Betriebe im Verarbeitenden Gewerbe sowie Bergbau und Gewinnung von Steinen und Erden in Hamburg im Juni 2014 nach Wirtschaftszweigen (Vorläufige Ergebnisse)	8
3. Tätige Personen und Umsatz der fachlichen Betriebsteile im Verarbeitenden Gewerbe sowie Bergbau und Gewinnung von Steinen und Erden in Hamburg im Juni 2014 nach Wirtschaftszweigen (Vorläufige Ergebnisse)	10
4. Auftragseingang der fachlichen Betriebsteile in ausgewählten Bereichen des Verarbeitenden Gewerbes sowie Bergbau und Gewinnung von Steinen und Erden in Hamburg im Juni 2014 (Vorläufige Ergebnisse)	13
5. Betriebe, Tätige Personen, geleistete Arbeitsstunden, Bruttoentgelte und Umsatz im Verarbeitenden Gewerbe sowie Bergbau und Gewinnung von Steinen und Erden in Hamburg 2007 bis 2014 (Aktuelles Jahr = Vorläufige Ergebnisse)	14
 <b>Grafiken</b>	
1. Tätige Personen, Gesamtumsatz und Auslandsumsatz der Betriebe im Verarbeitenden Gewerbe sowie Bergbau und Gewinnung von Steinen und Erden in Hamburg nach Monaten 2013 bis 2014 (Aktuelles Jahr = Vorläufige Ergebnisse)	15
2. Tätige Personen der Betriebe im Verarbeitenden Gewerbe sowie Bergbau und Gewinnung von Steinen und Erden in Hamburg im Juni 2014 - Veränderung in ausgewählten Wirtschaftszweigen gegenüber dem Vorjahresmonat (Vorläufige Ergebnisse)	16
3. Umsatz der Betriebe im Verarbeitenden Gewerbe sowie Bergbau und Gewinnung von Steinen und Erden in Hamburg im Juni 2014 - Veränderung in ausgewählten Wirtschaftszweigen gegenüber dem Vorjahresmonat (Vorläufige Ergebnisse)	17

## Methodische Hinweise

Ab Berichtsmonat Januar 2009 werden die Ergebnisse des Monatsberichts für Betriebe des Verarbeitenden Gewerbes sowie des Bergbaus und der Gewinnung von Steinen und Erden in der fachlichen Gliederung der „Klassifikation der Wirtschaftszweige, Ausgabe 2008 (WZ 2008)“ nachgewiesen. Mit der Einführung der WZ 2008 wird die Verordnung (EG) Nr. 1893/2006 des Europäischen Parlaments und des Rates vom 20. Dezember 2006 (ABl. Nr. L 393 S. 1) zur Einführung der Statistischen Systematik der Wirtschaftszweige in der Europäischen Gemeinschaft (NACE Rev.2) umgesetzt.

Die Anwendung der neuen Klassifikation hat Auswirkungen auf den Berichtskreis der Statistiken im Produzierenden Gewerbe, weil einige Tätigkeiten innerhalb des Produzierenden Gewerbes umgruppiert, andere zusätzlich aufgenommen oder ausgegliedert wurden. Darüber hinaus erfolgt die Kodierung der Wirtschaftszweige nunmehr nach einem neuen Nummerierungssystem. An der Periodizität der Erhebung und den Erhebungsmerkmalen selbst hat sich im Wesentlichen nichts geändert.

Infolge der strukturellen Veränderungen beim Produzierenden Gewerbe durch den Übergang auf die WZ 2008 zählen jetzt zum Beispiel die Branchen des Verlagsgewerbes und des Recyclings nicht mehr zum Verarbeitenden Gewerbe. Auch innerhalb des Verarbeitenden Gewerbes wurden mit der WZ 2008 erhebliche Anpassungen bei der Zusammensetzung der Wirtschaftszweige vorgenommen. So werden künftig Montage- und Installationsleistungen in eigenständigen Klassen der WZ 2008 nachgewiesen.

Nicht mehr zum Verarbeitenden Gewerbe zählen Betriebe, die schwerpunktmäßig fremdbezogene Waren oder Dienstleistungen in eigenem Namen bzw. im Namen des Unternehmens/ der Unternehmensgruppe, zu dem/der sie gehören, verkaufen (Converter). Diese Einheiten werden künftig in der Regel dem Handel oder den Dienstleistungen zugerechnet.

Neben den Angaben für die Wirtschaftszweig-gliederungen der WZ 2008 werden auch Ergebnisse für die Hauptgruppen „Vorleistungsgüter, Investitionsgüter, Gebrauchsgüter, Verbrauchsgüter und Energie“ veröffentlicht. Die Verordnung (EG) Nr. 656/2007 der Kommission vom 14. Juni 2007 (ABl. EU Nr. L 155 S. 3) legt die Definition der Hauptgruppen fest.

Um einen korrekten Vergleich zu ermöglichen, wurden die Ergebnisse des Jahres 2008 auf die WZ 2008 umgeschlüsselt.

## Berichtskreis:

Der **Berichtskreis** des Monatsberichts für Betriebe umfasst:

Sämtliche Betriebe des Wirtschaftsbereichs Verarbeitendes Gewerbe sowie Bergbau und Gewinnung von Steinen und Erden mit mindestens 50 tätigen Personen.

Betriebe des Wirtschaftsbereichs Verarbeitendes Gewerbe sowie Bergbau und Gewinnung von Steinen und Erden mit mindestens 50 tätigen Personen, sofern sie zu Unternehmen gehören, deren wirtschaftlicher Schwerpunkt außerhalb des Produzierenden Gewerbes liegt.

Der Berichtskreis wird jeweils zum Januar eines Berichtsjahres auf der Grundlage der Daten zur Anzahl der Tätigen Personen im September des Vorjahres neu festgelegt. Die erstmalige Einbeziehung von „Aufsteigern“ bzw. die Nichtberücksichtigung von „Absteigern“ führt zu Jahresbeginn regelmäßig zu geringfügigen Sprüngen in den nachgewiesenen Zeitreihen.

## Darstellung der Ergebnisse:

Bei Betrieben werden die Merkmale „Tätige Personen“ und „Umsatz“ sowohl für Betriebe als auch für fachliche Betriebsteile aufbereitet. Bei der Aufbereitung für Betriebe (Tabellen 1, 2, 5) werden die Ergebnisse nach örtlichen Betriebseinheiten aufgerechnet, d. h., es werden kombinierte Betriebe (Betriebe mit fachlichen Betriebsteilen in mehreren WZ 2008-Klassen, z. B. Maschinenbau und Gießerei) mit den Angaben für den gesamten Betrieb der WZ 2008-Klasse zugerechnet, in der das wirtschaftliche Schwergewicht des Betriebes liegt.

In der Aufbereitung für fachliche Betriebsteile (Tabellen 3, 4) werden dagegen die Ergebnisse der fachlichen Betriebsteile kombinierter Betriebe auf die verschiedenen WZ 2008-Klassen aufgeteilt, denen die einzelnen Betriebsteile ihrer Produktion entsprechend zuzurechnen sind.

Das Ergebnis „Verarbeitendes Gewerbe sowie Bergbau und Gewinnung von Steinen und Erden insgesamt“ für Betriebe enthält auch die Angaben für Betriebsteile sonstiger Wirtschaftsbereiche, d. h. Handel, Transport, Baugewerbe, Landwirtschaft u. a. m. Im Ergebnis „Verarbeitendes Gewerbe sowie Bergbau und Gewinnung von Steinen und Erden insgesamt“ für fachliche Betriebsteile sind die Angaben für Betriebsteile sonstiger Wirtschaftsbereiche nicht enthalten. Bei den Umsatzangaben für die fachlichen Betriebsteile bleiben somit z. B. die Umsätze aus dem Verkauf von Handelsware unberücksichtigt.

## Definitionen der Merkmale

Die in den Tabellen dargestellten Merkmale sind folgendermaßen definiert:

**Betrieb:** *Örtliche Niederlassung* (nicht Unternehmen) des Wirtschaftsbereichs Bergbau und Gewinnung von Steinen und Erden, Verarbeitendes Gewerbe (einschl. Verwaltungs-, Reparatur-, Montage- und Hilfsbetriebe, die mit dem melden-den Betrieb örtlich verbunden sind oder in dessen Nähe liegen). Örtlich getrennte Hauptverwaltungen von Unternehmen des Erhebungsbereichs werden ebenfalls als eigenständige Betriebe dieses Bereichs erfasst. Die Merkmalswerte sind für den gesamten Betrieb zu melden und schließen auch die nichtproduzierenden Teile ein.

**Tätige Personen:** Alle am Monatsende im Betrieb tätigen Personen einschl. der tätigen Inhaber/Inhaberinnen, mithelfenden Familienangehörigen (auch unbezahlt mithelfende Familienangehörige, soweit sie mindestens ein Drittel der üblichen Arbeitszeit im Betrieb tätig sind), an andere Unternehmen überlassene Mitarbeiter/Mitarbeiterinnen und Heimarbeiter/-arbeiterinnen, aber ohne Leiharbeiter/Leiharbeiterinnen. Einbezogen werden u. a. Erkrankte, Urlauber/Urlauberinnen, Kurzarbeiter/-arbeiterinnen, Streikende, von der Aussperrung Betroffene, Personen in Altersteilzeitregelungen, Auszubildende, Saison- und Aushilfsarbeiter/-arbeiterinnen sowie Teilzeitbeschäftigte. Die tätigen Personen umfassen auch die kaufmännischen Auszubildenden (einschl. der Auszubildenden in den übrigen nichtgewerblichen Ausbildungsberufen) und die gewerblich Auszubildenden.

**Geleistete Arbeitsstunden:** Zu melden sind die von allen tätigen Personen (einschl. der Heimarbeiter/-arbeiterinnen und der Auszubildenden) im Betrieb tatsächlich geleisteten (nicht die bezahlten) Stunden, einschl. Über-, Nacht-, Sonntags- und Feiertagsstunden.

**Entgelte:** Die Entgelte entsprechen der Bruttolohn- und -gehaltssumme. Dies ist die Bruttosumme der Bar- und Sachbezüge der tätigen Personen einschl. der an andere Unternehmen überlassenen Mitarbeiter/Mitarbeiterinnen, ohne Pflichtanteile des Arbeitgebers zur Sozialversicherung und Vergütungen, die als Spesenersatz anzusehen sind.

Einzubeziehen sind tariflich oder frei vereinbarte Zulagen (z. B. Akkord-, Nachtarbeits-, Schmutzulagen), Naturalvergütungen, Vergütungen für ausgefallene Arbeitszeit (z. B. Urlaubslöhne), Lohn- und Gehaltsfortzahlungen im Krankheitsfall und Zuschüsse des Arbeitgebers zum Krankengeld, Arbeitsentgelte und sonstige lohnsteuerpflichtige Zahlungen des Arbeitgebers im Rahmen von Altersteilzeitregelungen, Urlaubsbeihilfen, Gratifikationen, Gewinnbeteiligungen, tariflich oder frei vereinbarte Kindergelder und sonstige Familienzuschläge sowie Erziehungsbeihilfen, ferner vermögenswirksame Leistungen des Arbeitgebers

und gezahlte Beträge an tätige Personen in eigenen Sozialeinrichtungen (z. B. Werksarzt) sowie Bezüge von Gesellschaftern, Vorstandsmitgliedern und anderen leitenden Kräften (soweit sie steuerlich als Einkünfte aus unselbständiger Arbeit gelten) und Provisionen und Tantiemen.

Nicht einzubeziehen sind das staatliche Kindergeld, Sozial- und sonstige Aufwendungen des Arbeitgebers (u. a. Pflichtbeiträge zur Sozialversicherung, Aufwendungen für die betriebliche Altersversorgung, Vorruhestandszahlungen, Kurzarbeitergeld), an andere Unternehmen für entgeltliche Überlassung von Arbeitskräften gezahlte Beträge sowie Einnahmen von anderen Unternehmen für die Überlassung von Arbeitnehmern.

**Umsatz:** Umsatz aus eigener Erzeugung (einschl. Umsatz aus dem Verkauf von Energie und Nebenerzeugnissen und Abfällen sowie Entgelte für industrielle Dienstleistungen, wie Reparaturen, Instandhaltungen, Installationen und Montagen), Umsatz aus Handelsware und sonstigen nichtindustriellen/nichthandwerklichen Tätigkeiten (z. B. Erlöse aus Vermietung und Verpachtung sowie aus Lizenzverträgen, Provisionseinnahmen und Einnahmen aus der Veräußerung von Patenten).

Der Umsatz beruht auf Rechnungswerten (Fakturenwerte) ohne in Rechnung gestellte Umsatzsteuer. Im Umsatz enthalten sind Verbrauchsteuern und Kosten für Fracht, Verpackung und Porto, auch wenn diese gesondert berechnet werden. Außerordentliche und betriebsfremde Erträge aus dem Verkauf von Anlagegütern, aus der Verpachtung von Grundstücken, Zinsen, Dividenden u. dgl. sind nicht im Umsatz enthalten. Da es sich grundsätzlich um fakturierte Werte handelt, enthält der Umsatz auch nicht den Wert der Lieferungen, die innerhalb eines Unternehmens von Werk zu Werk stattfinden. Bei der Aufgliederung nach Ländern kann es daher vorkommen, dass Erzeugnisse, die in einem Land produziert werden, im Umsatz eines anderen Landes enthalten sind. Der regional gegliederte Umsatz entspricht daher z. T. nicht der Produktion in den einzelnen Ländern.

**Inlandsumsatz:** Umsatz mit Abnehmern im gesamten Bundesgebiet sowie Umsatz mit den im Bundesgebiet stationierten ausländischen Streitkräften.

**Auslandsumsatz:** Umsatz mit Abnehmern im Ausland und – soweit einwandfrei erkennbar – Umsatz mit deutschen Exporteuren. Als Auslandsumsatz mit der Eurozone gilt der Umsatz mit den Staaten der Eurozone, d. h., mit Belgien, Finnland, Frankreich, Griechenland, Irland, Italien, Luxemburg, Malta, den Niederlanden, Österreich, Portugal, Slowenien, Spanien, Zypern und Slowakei. Als Auslandsumsatz mit dem sonstigen Ausland gilt der Umsatz mit allen Staaten außer den oben genannten Staaten der Eurozone.

**Exportquote:** Anteil des Auslandsumsatzes am Gesamtumsatz.

**Tabelle 1: Betriebe, Tätige Personen, geleistete Arbeitsstunden und Bruttoentgelte im Verarbeitenden Gewerbe sowie Bergbau und Gewinnung von Steinen und Erden in Hamburg im Juni 2014 nach Wirtschaftszweigen (Vorläufige Ergebnisse)**

WZ 2008	Bezeichnung	Betriebe		Tätige Personen	Veränderung zum Vor- jahres- monat	Geleistete Arbeits- stunden	Veränderung zum Vor- jahres- monat	Brutto- entgelte	Veränderung zum Vor- jahres- monat
		2014	2013						
		Anzahl		%	1 000 Std.	%	1 000 Euro	%	
<b>10</b>	<b>H. v. Nahrungs- und Futtermitteln</b>	32	33	5 360	1,5	778	0,2	19 124	2,7
10.1	Schlachten und Fleischverarbeitung	3	3	203	0,5	28	1,4	444	7,4
10.3	Obst- und Gemüseverarbeitung	3	3	309	1,3	42	- 2,6	1 836	0,0
10.4	H. v. pflanzlichen und tierischen Ölen und Fetten	5	5	883	4,7	137	2,4	4 140	5,4
10.6	Mahl- und Schälmaschinen, H. v. Stärke und Stärkeerzeugnissen	4	4	492	- 2,0	71	- 1,3	2 236	0,2
10.7	H. v. Back- und Teigwaren	6	8	1 120	- 15,4	182	- 12,1	3 095	- 12,4
10.71	H. v. Backwaren (ohne Dauerbackwaren)	6	8	1 120	- 15,4	182	- 12,1	3 095	- 12,4
10.8	H. v. sonstigen Nahrungsmitteln	8	7	2 035	13,6	278	8,2	6 405	14,2
10.9	H. v. Futtermitteln	3	3	318	1,6	40	11,0	967	- 9,0
<b>11</b>	<b>Getränkeherstellung</b>	2	2	.	.	.	.	.	.
<b>12</b>	<b>Tabakverarbeitung</b>	2	2	.	.	.	.	.	.
<b>16</b>	<b>H. v. Holz-, Flecht-, Korb- und Korkwaren (ohne Möbel)</b>	1	1	.	.	.	.	.	.
<b>17</b>	<b>H. v. Papier, Pappe und Waren daraus</b>	2	2	.	.	.	.	.	.
<b>18</b>	<b>H. v. Druckerzeugnissen; Vervielfältigung von bespielten Ton-, Bild- und Datenträgern</b>	8	8	572	- 6,8	82	0,1	1 651	- 0,8
<b>19</b>	<b>Kokerei und Mineralölverarbeitung</b>	10	10	3 799	1,1	572	2,4	22 931	4,9
<b>20</b>	<b>H. v. chemischen Erzeugnissen</b>	18	18	3 143	3,1	422	5,6	14 426	5,3
20.1	H. v. chemischen Grundstoffen, Düngemitteln und Stickstoffverbindungen, Kunststoffen in Primärformen und synthetischem Kautschuk in Primärformen	7	7	817	- 16,8	126	- 2,1	5 088	- 8,2
20.5	H. v. sonstigen chemischen Erzeugnissen	6	6	754	38,6	96	27,2	3 278	49,0
<b>21</b>	<b>H. v. pharmazeutischen Erzeugnissen</b>	5	5	1 150	3,0	137	2,9	4 928	- 4,3
21.2	H. v. pharmazeutischen Spezialitäten und sonstigen pharmazeutischen Erzeugnissen	5	5	1 150	3,0	137	2,9	4 928	- 4,3
<b>22</b>	<b>H. v. Gummi- und Kunststoffwaren</b>	13	15	2 996	- 6,8	386	- 8,8	12 274	- 2,9
22.1	H. v. Gummiwaren	6	6	1 446	3,1	196	5,4	6 046	10,3
22.19	H. v. sonstigen Gummiwaren	6	6	1 446	3,1	196	5,4	6 046	10,3
22.2	H. v. Kunststoffwaren	7	9	1 550	- 14,5	191	- 19,8	6 228	- 13,1
<b>23</b>	<b>H. v. Glas und Glaswaren, Keramik, Verarbeitung von Steinen und Erden</b>	3	2	395	.	50	.	1 798	.
<b>24</b>	<b>Metallerzeugung und -bearbeitung</b>	5	5	3 795	1,6	432	- 26,6	22 838	9,2
<b>25</b>	<b>H. v. Metallerzeugnissen</b>	5	7	1 024	- 9,1	159	- 10,9	4 031	- 4,5
<b>26</b>	<b>H. v. Datenverarbeitungsgeräten, elektronischen und optischen Erzeugnissen</b>	16	15	4 813	8,7	619	5,7	33 855	7,4
26.5	H. v. Mess-, Kontroll-, Navigations- u. ä. Instrumenten und Vorrichtungen; H. v. Uhren	7	6	1 060	37,0	149	49,7	5 928	32,3
26.51	H. v. Mess-, Kontroll-, Navigations- u. ä. Instrumenten und Vorrichtungen	7	6	1 060	37,0	149	49,7	5 928	32,3
<b>27</b>	<b>H. v. elektrischen Ausrüstungen</b>	11	11	1 412	- 6,4	200	- 2,7	7 456	6,8
27.1	H. v. Elektromotoren, Generatoren, Transformatoren, Elektrizitätsverteilungs- und -schaltanlagen	4	4	289	- 1,7	39	10,4	1 284	13,5
27.9	H. v. sonstigen elektrischen Ausrüstungen und Geräten a. n. g.	3	3	463	- 2,1	63	- 6,0	2 434	1,9
<b>28</b>	<b>Maschinenbau</b>	30	27	9 929	2,2	1 254	4,4	50 382	7,0
28.1	H. v. nicht wirtschaftszweigspezifischen Maschinen	10	10	2 334	1,0	313	7,4	13 663	9,4

**Tabelle 1: Betriebe, Tätige Personen, geleistete Arbeitsstunden und Bruttoentgelte im Verarbeitenden Gewerbe sowie Bergbau und Gewinnung von Steinen und Erden in Hamburg im Juni 2014 nach Wirtschaftszweigen (Vorläufige Ergebnisse)**

WZ 2008	Bezeichnung	Betriebe		Tätige Personen	Verän- derung zum Vor- jahres- monat	Geleistete Arbeits- stunden	Verän- derung zum Vor- jahres- monat	Brutto- entgelte	Verän- derung zum Vor- jahres- monat
		2014	2013						
		Anzahl		%	1 000 Std.	%	1 000 Euro	%	
28.2	H. v. sonstigen nicht wirtschaftszweig-spezifischen Maschinen	10	8	4 310	0,1	514	- 0,1	18 184	6,8
28.22	H. v. Hebezeugen und Fördermitteln	3	3	2 963	- 3,8	336	- 6,7	13 257	5,7
28.29	H. v. sonstigen nicht wirtschafts-zweigspezifischen Maschinen a. n. g.	3	2	209	.	30	.	662	.
28.9	H. v. Maschinen für sonstige bestimmte Wirtschaftszweige	9	8	.	.	.	.	.	.
28.93	H. v. Maschinen für die Nahrungs- und Genussmittelerzeugung und die Tabakverarbeitung	4	3	2 081	.	257	.	.	.
<b>29</b>	<b>H. v. Kraftwagen und Kraftwagenteilen</b>	1	1	.	.	.	.	.	.
<b>30</b>	<b>Sonstiger Fahrzeugbau</b>	9	6	16 572	4,7	1 641	- 15,2	114 400	44,5
30.1	Schiff- und Bootsbau	3	2	1 141	.	141	.	5 757	.
<b>32</b>	<b>H. v. sonstigen Waren</b>	13	12	3 457	0,4	450	0,6	16 981	- 3,0
32.5	H. v. medizinischen und zahnmedizinischen Apparaten und Materialien	9	9	1 898	- 2,2	255	- 0,2	9 493	2,1
<b>33</b>	<b>Reparatur und Installation von Maschinen und Ausrüstungen</b>	31	33	14 434	0,1	1 872	- 0,5	68 501	4,3
33.1	Reparatur von Metallerzeugnissen, Maschinen und Ausrüstungen	15	16	9 910	- 3,7	1 282	- 3,9	45 903	- 0,4
33.12	Reparatur von Maschinen	10	10	1 371	1,8	175	2,2	7 345	4,2
33.2	Installation von Maschinen und Ausrüstungen a. n. g.	16	17	4 524	9,8	590	7,7	22 598	15,4
<b>B + C</b>	<b>Verarbeitendes Gewerbe sowie Bergbau und Gewinnung von Steinen und Erden</b>	<b>218</b>	<b>216</b>	<b>78 434</b>	<b>1,9</b>	<b>9 689</b>	<b>- 3,5</b>	<b>423 980</b>	<b>12,8</b>
	<b>Nach Hauptgruppen</b>								
<b>A</b>	Vorleistungsgüterproduzent	63	65	14 710	- 1,0	1 888	- 8,6	77 877	6,7
<b>B</b>	Investitionsgüterproduzent	93	89	48 191	2,9	5 669	- 3,6	271 801	19,0
<b>GG</b>	Gebrauchsgüterproduzent	5	4	888	5,6	125	0,7	4 703	- 9,8
<b>VG</b>	Verbrauchsgüterproduzent	46	47	10 037	1,4	1 341	1,4	41 657	- 2,5
<b>EN</b>	Energie	11	11	4 608	1,4	666	2,3	27 942	4,8

**Tabelle 2: Umsatz der Betriebe im Verarbeitenden Gewerbe sowie im Bergbau und Gewinnung von Steinen und Erden in Hamburg im Juni 2014 nach Wirtschaftszweigen (Vorläufige Ergebnisse)**

WZ 2008	Bezeichnung	Umsatz						
		Insgesamt	Veränderung zum Vorjahresmonat	Ausland	Veränderung zum Vorjahresmonat	Exportquote	Eurozone	Veränderung zum Vorjahresmonat
		1 000 Euro	%	1 000 Euro	%		1 000 Euro	%
<b>10</b>	<b>H. v. Nahrungs- und Futtermitteln</b>	189 535	11,3	71 088	9,0	37,5	41 834	16,2
10.1	Schlachten und Fleischverarbeitung	.	.	–	–	–	–	–
10.3	Obst- und Gemüseverarbeitung	.	.	.	.	.	.	.
10.4	H. v. pflanzlichen und tierischen Ölen und Fetten	39 615	- 4,6	27 370	- 2,7	69,1	13 775	2,6
10.6	Mahl- und Schälmühlen, H. v. Stärke und Stärkerzeugnissen	27 004	17,5	.	.	.	.	.
10.7	H. v. Back- und Teigwaren	8 177	- 7,6	–	.	–	–	.
10.71	H. v. Backwaren (ohne Dauerbackwaren)	8 177	- 7,6	–	.	–	–	.
10.8	H. v. sonstigen Nahrungsmitteln	67 746	23,2	23 150	10,8	34,2	17 473	31,3
10.9	H. v. Futtermitteln	27 718	10,5	.	.	.	.	.
<b>11</b>	<b>Getränkeherstellung</b>	.	.	.	.	.	.	.
<b>12</b>	<b>Tabakverarbeitung</b>	.	.	.	.	.	.	.
<b>16</b>	<b>H. v. Holz-, Flecht-, Korb- und Korkwaren (ohne Möbel)</b>	.	.	.	.	.	.	.
<b>17</b>	<b>H. v. Papier, Pappe und Waren daraus</b>	.	.	.	.	.	.	.
<b>18</b>	<b>H. v. Druckerzeugnissen; Vervielfältigung von bespielten Ton-, Bild- und Datenträgern</b>	4 641	6,3	111	- 23,4	2,4	.	.
<b>19</b>	<b>Kokerei und Mineralölverarbeitung</b>	3 675 748	- 6,4	351 318	20,4	9,6	240 007	44,0
<b>20</b>	<b>H. v. chemischen Erzeugnissen</b>	106 555	2,5	35 721	8,6	33,5	16 203	0,5
20.1	H. v. chemischen Grundstoffen, Düngemitteln und Stickstoffverbindungen, Kunststoffen in Primärformen und synthetischem Kautschuk in Primärformen	35 664	- 12,7	15 097	- 26,5	42,3	5 658	- 38,0
20.5	H. v. sonstigen chemischen Erzeugnissen	23 362	28,4	15 701	105,2	67,2	7 119	88,1
<b>21</b>	<b>H. v. pharmazeutischen Erzeugnissen</b>	29 395	22,9	4 126	26,0	14,0	.	.
21.2	H. v. pharmazeutischen Spezialitäten und sonstigen pharmazeutischen Erzeugnissen	29 395	22,9	4 126	26,0	14,0	.	.
<b>22</b>	<b>H. v. Gummi- und Kunststoffwaren</b>	56 970	- 13,1	13 497	- 19,8	23,7	5 898	- 27,8
22.1	H. v. Gummiwaren	31 361	- 10,7	9 756	- 12,9	31,1	3 720	- 16,8
22.19	H. v. sonstigen Gummiwaren	31 361	- 10,7	9 756	- 12,9	31,1	3 720	- 16,8
22.2	H. v. Kunststoffwaren	25 608	- 16,0	3 742	- 33,6	14,6	2 178	- 41,1
<b>23</b>	<b>H. v. Glas- und Glaswaren, Keramik, Verarbeitung von Steinen und Erden</b>	.	.	.	.	.	.	.
<b>24</b>	<b>Metallerzeugung und -bearbeitung</b>	520 963	- 5,3	143 123	- 12,6	27,5	.	.
<b>25</b>	<b>H. v. Metallerzeugnissen</b>	13 106	- 6,0	519	- 43,6	4,0	.	.
<b>26</b>	<b>H. v. Datenverarbeitungsgeräten, elektronischen und optischen Erzeugnissen</b>	95 430	- 1,5	55 942	- 4,3	58,6	20 993	- 6,3
26.5	H. v. Mess-, Kontroll-, Navigations- u. ä. Instrumenten und Vorrichtungen; H. v. Uhren	13 513	29,5	6 413	27,3	47,5	2 391	20,0
26.51	H. v. Mess-, Kontroll-, Navigations- u. ä. Instrumenten und Vorrichtungen	13 513	29,5	6 413	27,3	47,5	2 391	20,0
<b>27</b>	<b>H. v. elektrischen Ausrüstungen</b>	49 918	5,7	12 243	- 5,3	24,5	7 005	2,6
27.1	H. v. Elektromotoren, Generatoren, Transformatoren, Elektrizitätsverteilungs- und -schalteinrichtungen	5 662	16,2	2 218	0,6	39,2	1 203	.
27.9	H. v. sonstigen elektrischen Ausrüstungen und Geräten a. n. g.	9 860	6,3	6 364	- 13,9	64,5	.	.
<b>28</b>	<b>Maschinenbau</b>	263 695	6,8	208 172	7,7	78,9	45 274	- 22,0
28.1	H. v. nicht wirtschaftszweigspezifischen Maschinen	36 848	12,2	32 014	23,3	86,9	8 349	- 48,3



**Tabelle 2: Umsatz der Betriebe im Verarbeitenden Gewerbe sowie im Bergbau und Gewinnung von Steinen und Erden in Hamburg im Juni 2014 nach Wirtschaftszweigen (Vorläufige Ergebnisse)**

WZ 2008	Bezeichnung	Umsatz						
		Insgesamt	Veränderung zum Vor- jahres- monat	Ausland	Veränderung zum Vor- jahres- monat	Export- quote	Eurozone	Veränderung zum Vor- jahres- monat
		1 000 Euro	%	1 000 Euro	%		1 000 Euro	%
28.2	H. v. sonstigen nicht wirtschaftszweig-spezifischen Maschinen	97 083	- 1,8	56 586	- 7,2	58,3	22 583	- 18,7
28.22	H. v. Hebezeugen und Fördermitteln	72 391	- 6,5	.	.	.	.	.
28.29	H. v. sonstigen nicht wirtschaftszweigspezifischen Maschinen a. n. g.	2 327	.	.	.	.	.	.
28.9	H. v. Maschinen für sonstige bestimmte Wirtschaftszweige	.	.	.	.	.	.	.
28.93	H. v. Maschinen für die Nahrungs- und Genussmittelerzeugung und die Tabakverarbeitung	.	.	.	.	.	.	.
<b>29</b>	<b>H. v. Kraftwagen und Kraftwagenteilen</b>	.	.	.	.	.	.	.
<b>30</b>	<b>Sonstiger Fahrzeugbau</b>	.	.	.	.	.	.	.
30.1	Schiff- und Bootsbau	.	.	.	.	.	.	.
<b>32</b>	<b>H. v. sonstigen Waren</b>	67 996	- 1,2	46 927	- 3,1	69,0	8 425	.
32.5	H. v. medizinischen und zahnmedizinischen Apparaten und Materialien	27 884	2,7	.	.	.	.	.
<b>33</b>	<b>Reparatur und Installation von Maschinen und Ausrüstungen</b>	318 910	- 9,3	156 287	- 3,8	49,0	39 288	- 13,8
33.1	Reparatur von Metallerzeugnissen, Maschinen und Ausrüstungen	265 766	- 6,5	.	.	.	.	.
33.12	Reparatur von Maschinen	28 986	9,4	13 888	194,6	47,9	2 712	8,5
33.2	Installation von Maschinen und Ausrüstungen a. n. g.	53 145	- 21,1	.	.	.	.	.
<b>B + C</b>	<b>Verarbeitendes Gewerbe sowie Bergbau und Gewinnung von Steinen und Erden</b>	<b>6 425 657</b>	<b>- 4,8</b>	<b>1 617 459</b>	<b>6,6</b>	<b>25,2</b>	<b>1 057 081</b>	<b>9,3</b>
	<b>Nach Hauptgruppen</b>							
<b>A</b>	Vorleistungsgüterproduzent	806 013	- 3,6	251 065	- 7,3	31,1	178 493	- 10,0
<b>B</b>	Investitionsgüterproduzent	1 192 732	4,1	914 041	7,8	76,6	591 192	6,3
<b>GG</b>	Gebrauchsgüterproduzent	36 301	- 7,2	9 252	.	25,5	.	.
<b>VG</b>	Verbrauchsgüterproduzent	687 929	- 10,4	91 667	- 6,1	13,3	41 048	2,0
<b>EN</b>	Energie	3 702 682	- 6,5	351 434	.	9,5	.	.

**Tabelle 3: Tätige Personen und Umsatz der fachlichen Betriebsteile im Verarbeitenden Gewerbe sowie Bergbau und Gewinnung von Steinen und Erden in Hamburg im Juni 2014 nach Wirtschaftszweigen (Vorläufige Ergebnisse)**

WZ 2008	Wirtschaftszweig	Fachliche Betriebsteile		Tätige Personen	Veränderung zum Vorjahresmonat	Umsatz aus Eigenerzeugung						
		2014	2013			Insgesamt	Veränderung zum Vorjahresmonat	Auslands-umsatz	Veränderung zum Vorjahresmonat	Export-quote	Eurozone	Veränderung zum Vorjahresmonat
		Anzahl		%	1 000 Euro	%	1 000 Euro	%	1 000 Euro	%		
<b>10</b>	<b>H. v. Nahrungs- und Futtermitteln</b>	41	42	5 108	1,9	150 680	14,4	55 746	12,6	37,0	32 945	21,4
10.1	Schlachten und Fleischverarbeitung	4	4	203	0,5	9 344	32,6	-	-	-	-	-
10.3	Obst- und Gemüseverarbeitung	3	3	.	.	.	.	.	.	.	.	.
10.4	H. v. pflanzlichen und tierischen Ölen und Fetten	7	7	818	5,3	30 897	-9,6	21 184	-8,3	68,6	10 437	-1,2
10.6	Mahl- und Schälmaschinen, H. v. Stärke und Stärkeerzeugnissen	4	4	.	.	.	.	.	.	.	.	.
10.7	H. v. Back- und Teigwaren	8	11	1 370	-10,0	14 574	1,8	.	.	.	.	.
10.71	H. v. Backwaren (ohne Dauerbackwaren)	6	8	.	.	.	.	.	.	.	.	.
10.8	H. v. sonstigen Nahrungsmitteln	11	9	1 688	14,4	51 880	26,8	15 283	5,3	29,5	11 404	24,9
10.9	H. v. Futtermitteln	4	4	315	1,6	24 901	9,9	2 555	.	10,3	2 555	.
<b>11</b>	<b>Getränkeherstellung</b>	3	3	.	.	.	.	.	.	.	.	.
<b>12</b>	<b>Tabakverarbeitung</b>	2	2	.	.	.	.	.	.	.	.	.
<b>13</b>	<b>H. v. Textilien</b>	1	1	.	.	.	.	.	.	.	.	.
<b>16</b>	<b>H. v. Holz-, Flecht-, Korb- und Korkwaren (ohne Möbel)</b>	1	1	.	.	.	.	.	.	.	.	.
<b>17</b>	<b>H. v. Papier, Pappe und Waren daraus</b>	3	3	261	5,2	.	.	.	.	.	.	.
<b>18</b>	<b>H. v. Druckerzeugnissen; Vervielfältigung von bespielten Ton-, Bild- und Datenträgern</b>	8	8	572	-6,8	4 641	6,3	111	-23,4	2,4	.	.
18.1	H. v. Druckerzeugnissen	8	8	572	-6,8	4 641	6,3	111	-23,4	2,4	.	.
18.13	Druck- und Mediovorstufe	5	4	398	16,0	2 865	36,0	.	.	.	.	.
<b>19</b>	<b>Kokerei und Mineralölverarbeitung</b>	10	10	3 792	1,1	496 839	-29,2	101 224	1,6	20,4	62 369	1,4
<b>20</b>	<b>H. v. chemischen Erzeugnissen</b>	31	36	3 597	2,3	110 287	1,1	36 835	3,6	33,4	18 070	-6,7
20.1	H. v. chemischen Grundstoffen, Düngemitteln und Stickstoffverbindungen, Kunststoffen in Primärformen und synthetischem Kautschuk in Primärformen	14	14	1 245	3,0	42 595	2,7	19 704	0,9	46,3	8 630	-9,6
20.14	H. v. sonstigen organischen Grundstoffen und Chemikalien	8	8	451	3,7	8 439	2,2	5 931	10,5	70,3	2 607	15,5
20.3	H. v. Anstrichmitteln, Druckfarben und Kittungen	4	5	.	.	.	.	.	.	.	.	.
20.5	H. v. sonstigen chemischen Erzeugnissen	10	13	782	-0,4	20 782	-11,6	12 454	8,1	59,9	6 323	-7,7
20.59	H. v. sonstigen chemischen Erzeugnissen a. n. g.	7	10	382	-11,4	10 741	-20,3	6 403	12,2	59,6	4 137	-4,3
<b>21</b>	<b>H. v. pharmazeutischen Erzeugnissen</b>	6	7	1 151	3,5	29 109	26,9	4 244	47,5	14,6	.	.
<b>22</b>	<b>H. v. Gummi- und Kunststoffwaren</b>	17	18	3 257	2,0	56 671	-1,7	12 738	-7,0	22,5	5 652	-14,2
22.1	H. v. Gummiwaren	8	8	1 628	4,1	28 998	-1,6	7 331	-11,6	25,3	2 369	-20,3
22.2	H. v. Kunststoffwaren	9	10	1 629	0,1	27 674	-1,9	5 407	0,2	19,5	3 282	-9,2
22.29	H. v. sonstigen Kunststoffwaren	6	6	1 411	4,1	23 702	-1,5	4 426	-0,2	18,7	2 667	-10,2
<b>23</b>	<b>H. v. Glas und Glaswaren, Keramik, Verarbeitung von Steinen und Erden</b>	3	2	339	.	.	.	.	.	.	.	.

**Tabelle 3: Tätige Personen und Umsatz der fachlichen Betriebsteile im Verarbeitenden Gewerbe sowie Bergbau und Gewinnung von Steinen und Erden in Hamburg im Juni 2014 nach Wirtschaftszweigen (Vorläufige Ergebnisse)**

WZ 2008	Wirtschaftszweig	Fachliche Betriebsteile		Tätige Personen	Veränderung zum Vorjahresmonat	Umsatz aus Eigenerzeugung						
		2014	2013			Insgesamt	Veränderung zum Vorjahresmonat	Auslands-umsatz	Veränderung zum Vorjahresmonat	Export-quote	Eurozone	Veränderung zum Vorjahresmonat
		Anzahl				%	1 000 Euro	%	1 000 Euro	%	1 000 Euro	%
<b>24</b>	<b>Metallerzeugung und -bearbeitung</b>	8	8	3 456	1,8	517 312	-5,0	141 872	-11,9	27,4	.	.
24.4	Erzeugung und erste Bearbeitung von NE-Metallen	5	5	2 839	2,3	473 981	-5,4	117 671	-12,2	24,8	.	.
<b>25</b>	<b>H. v. Metallerzeugnissen</b>	8	10	917	0,5	10 687	-6,1	594	-42,4	5,6	.	.
<b>26</b>	<b>H. v. Datenverarbeitungsgeräten, elektronischen und optischen Erzeugnissen</b>	21	21	4 482	2,6	90 577	-5,7	53 971	-7,6	59,6	19 754	-11,0
26.2	H. v. Datenverarbeitungsgeräten und peripheren Geräten	4	3	220	38,4	3 509	69,9	1 025	40,8	29,2	434	52,6
26.5	H. v. Mess-, Kontroll-, Navigations- u. ä. Instrumenten und Vorrichtungen; H. v. Uhren	11	10	770	-	9 023	-14,0	4 456	-10,3	49,4	1 162	-35,3
<b>27</b>	<b>H. v. elektrischen Ausrüstungen</b>	13	13	1 385	-3,7	14 854	6,0	7 985	-11,6	53,8	3 847	-9,9
27.1	H. v. Elektromotoren, Generatoren, Transformatoren, Elektrizitätsverteilungs- und -schaltanlagen	4	4	235	-1,7	4 287	16,0	1 612	-1,0	37,6	925	27,4
27.9	H. v. sonstigen elektrischen Ausrüstungen und Geräten a. n. g.	5	5	511	6,9	8 543	3,1	5 172	-15,3	60,5	.	.
<b>28</b>	<b>Maschinenbau</b>	40	38	8 950	0,8	193 836	6,5	149 297	10,0	77,0	39 883	-22,2
28.1	H. v. nicht wirtschaftszweig-spezifischen Maschinen	12	12	2 125	0,8	32 527	15,0	27 783	15,4	85,4	5 921	-60,4
28.14	H. v. Armaturen a. n. g.	5	5	387	4,0	3 662	-2,9	2 597	-7,7	70,9	1 317	-5,9
28.2	H. v. sonstigen nicht wirtschaftszweig-spezifischen Maschinen	11	10	3 900	-2,9	74 505	-8,7	44 521	-11,4	59,8	18 531	-22,4
28.22	H. v. Hebezeugen und Fördermitteln	3	3	.	.	.	.	.	.	.	.	.
28.29	H. v. sonstigen nicht wirtschaftszweig-spezifischen Maschinen a. n. g.	4	3	269	40,1	4 231	35,2	.	.	.	.	.
28.4	H. v. Werkzeugmaschinen	4	4	344	2,4	8 800	3,5	6 988	5,6	79,4	3 482	243,1
28.9	H. v. Maschinen für sonstige bestimmte Wirtschaftszweige	13	12	2 581	6,7	78 004	22,6	70 005	27,7	89,7	11 949	5,1
28.93	H. v. Maschinen für die Nahrungs- und Genussmittelerzeugung und die Tabakverarbeitung	5	4	1 597	10,2	46 988	.	45 831	.	97,5	.	.
<b>29</b>	<b>H. v. Kraftwagen und Kraftwagenteilen</b>	1	1	.	.	.	.	.	.	.	.	.
<b>30</b>	<b>Sonstiger Fahrzeugbau</b>	10	9	16 009	2,3	.	.	.	.	.	.	.
30.1	Schiff- und Bootsbau	4	4	579	-17,3	.	.	-	.	-	-	-
<b>32</b>	<b>H. v. sonstigen Waren</b>	13	12	3 226	0,1	41 436	3,9	28 399	7,1	68,5	4 765	55,0
32.5	H. v. medizinischen und zahnmedizinischen Apparaten und Materialien	9	9	1 702	-2,3	18 110	-1,0	.	.	.	.	.
<b>33</b>	<b>Reparatur und Installation von Maschinen und Ausrüstungen</b>	61	65	14 656	-0,7	326 072	-7,0	185 417	1,6	56,9	46 355	-2,1
33.1	Reparatur von Metallerzeugnissen, Maschinen und Ausrüstungen	39	40	10 814	3,4	258 675	-4,8	149 359	1,1	57,7	.	.
33.12	Reparatur von Maschinen	20	20	1 663	3,7	33 482	9,2	16 587	105,9	49,5	2 986	-22,8
33.13	Reparatur von elektronischen und optischen Geräten	8	9	498	137,1	3 004	-9,8	.	.	.	.	.

**Tabelle 3: Tätige Personen und Umsatz der fachlichen Betriebsteile im Verarbeitenden Gewerbe sowie Bergbau und Gewinnung von Steinen und Erden in Hamburg im Juni 2014 nach Wirtschaftszweigen (Vorläufige Ergebnisse)**

WZ 2008	Wirtschaftszweig	Fachliche Betriebsteile		Tätige Personen	Verän- derung zum Vor- jahres- monat	Umsatz aus Eigenerzeugung						
		2014	2013			Insgesamt	Verän- derung zum Vor- jahres- monat	Auslands- umsatz	Verän- derung zum Vor- jahres- monat	Export- quote	Eurozone	Verän- derung zum Vor- jahres- monat
		Anzahl		%	1 000 Euro	%	1 000 Euro	%	1 000 Euro	%		
33.2	Installation von Maschinen und Ausrüstungen a. n. g.	22	25	3 842	- 10,9	67 398	- 14,7	36 058	3,6	53,5	.	.
<b>B + C Verarbeitendes Gewerbe sowie Bergbau und Gewinnung von Steinen und Erden</b>		<b>302</b>	<b>311</b>	<b>76 101</b>	<b>1,3</b>	<b>2 615 713</b>	<b>- 6,2</b>	<b>1 283 801</b>	<b>4,2</b>	<b>49,1</b>	<b>853 282</b>	<b>2,8</b>
<b>Nach Hauptgruppen</b>												
<b>A</b>	Vorleistungsgüterproduzent	89	95	14 761	1,6	747 409	- 2,8	234 194	- 6,3	31,3	167 911	- 9,9
<b>B</b>	Investitionsgüterproduzent	140	141	46 014	1,1	1 104 843	3,8	872 454	8,0	79,0	585 377	6,3
<b>GG</b>	Gebrauchsgüterproduzent	5	4	887	5,7	36 279	- 7,1	9 252	.	25,5	.	.
<b>VG</b>	Verbrauchsgüterproduzent	57	60	9 838	1,6	203 410	12,3	66 562	2,1	32,7	31 283	19,1
<b>EN</b>	Energie	11	11	4 601	1,4	523 772	- 28,6	101 339	.	19,3	.	.

**Tabelle 4: Auftragseingang der fachlichen Betriebsteile in ausgewählten Bereichen des Verarbeitenden Gewerbes in Hamburg im Juni 2014 (Vorläufige Ergebnisse)**

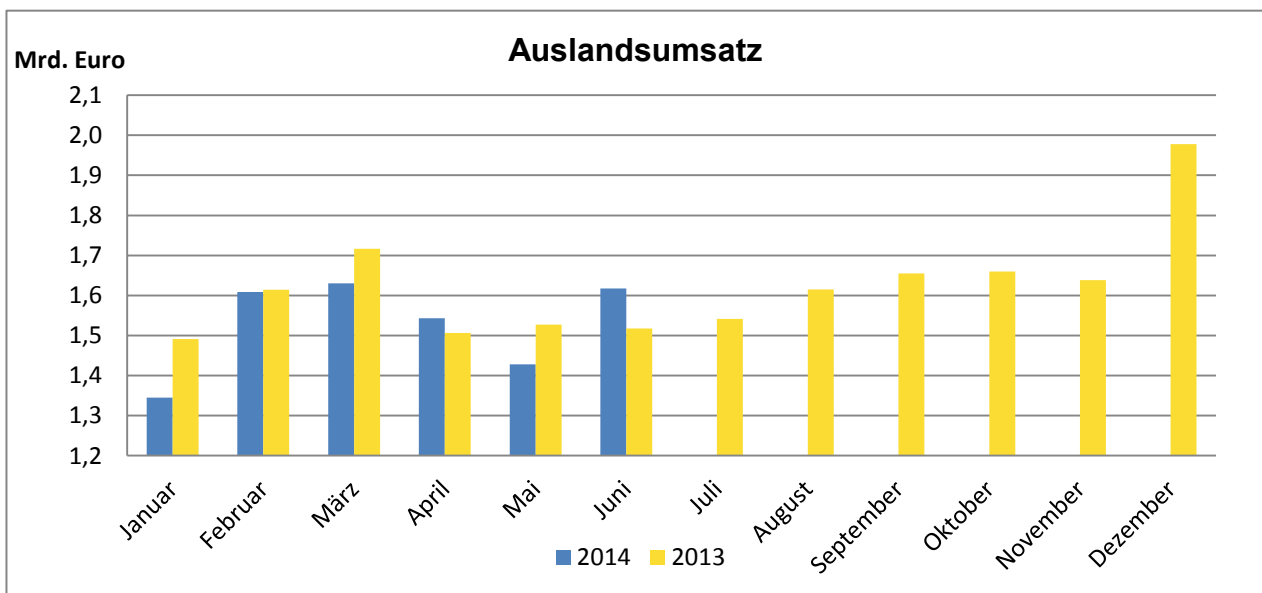
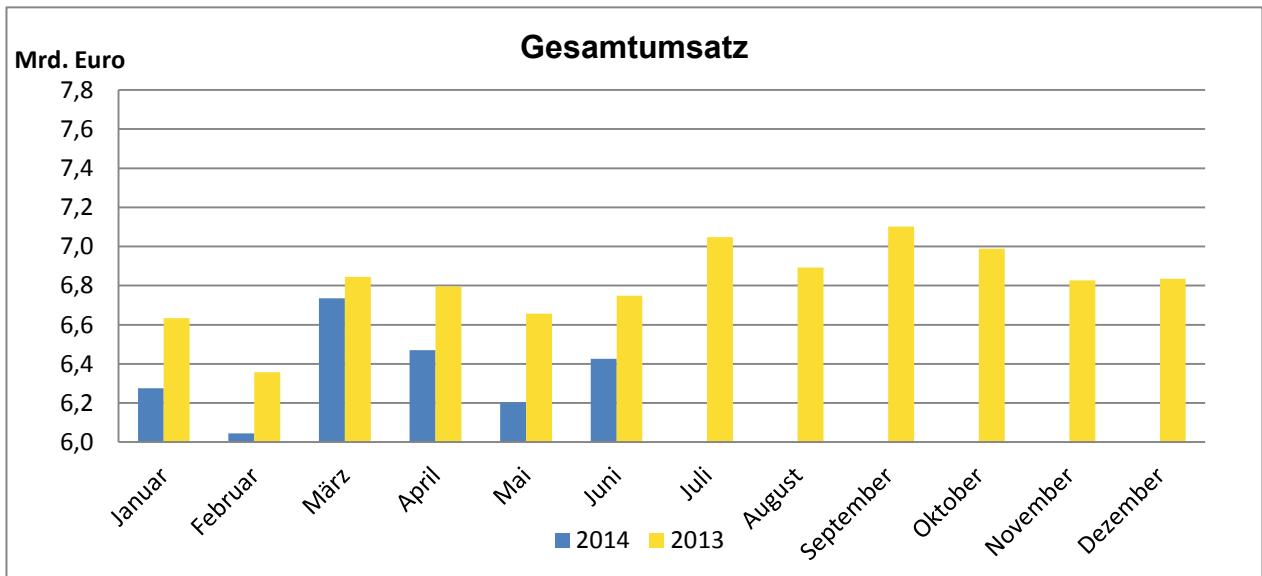
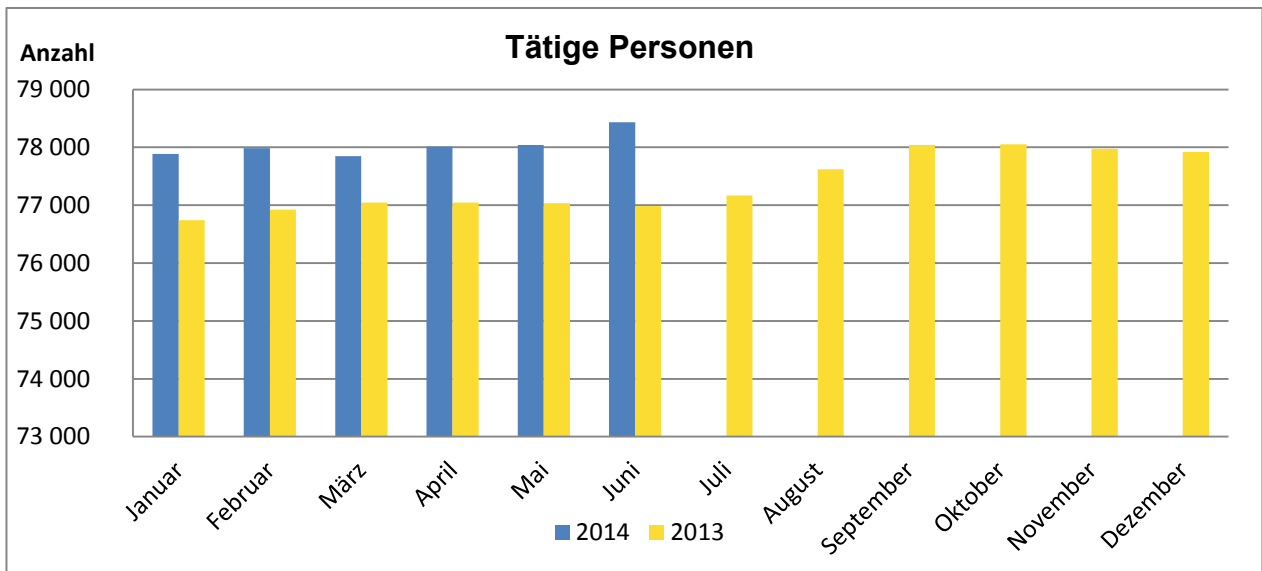
WZ 2008	Bezeichnung	Fachliche Betriebs- teile	Auftragseingang					
			Insgesamt	Verände- rung zum Vorjahres- monat	Ausland	Verände- rung zum Vorjahres- monat	Eurozone	Verände- rung zum Vorjahres- monat
			Anzahl	1 000 Euro	%	1 000 Euro	%	1 000 Euro
13	H. v. Textilien	1	.	.	.	.	.	.
17	H. v. Papier, Pappe und Waren daraus	2	.	.	.	.	.	.
20	H. v. chemischen Erzeugnissen	29	118 795	10,2	38 153	10,9	18 869	- 1,7
21	H. v. pharmazeutischen Erzeugnissen	5	29 565	28,3	4 069	41,7	.	.
24	Metallerzeugung und -bearbeitung	8	495 205	- 10,8	136 877	- 21,2	.	.
25	H. v. Metallerzeugnissen	7	11 251	- 2,2	827	- 25,0	.	.
26	H. v. Datenverarbeitungsgeräten, elektronischen und optischen Erzeugnissen	20	89 696	- 6,4	53 113	- 8,0	19 642	- 11,2
26.5	H. v. Mess-, Kontroll-, Navigations- u. ä. Instrumenten und Vorrichtungen; H. v. Uhren	10	9 028	- 9,3	4 106	- 16,5	1 153	- 37,2
27	H. v. elektrischen Ausrüstungen	11	18 140	28,6	10 999	20,0	4 213	- 4,2
28	Maschinenbau	37	235 187	19,7	174 634	16,8	48 121	30,2
28.1	H. v. nicht wirtschaftszweig- spezifischen Maschinen	9	25 714	22,0	21 259	63,9	7 275	49,0
28.2	H. v. sonstigen nicht wirtschaftszweig- spezifischen Maschinen	11	106 195	20,9	63 583	11,5	29 641	23,2
28.9	H. v. Maschinen für sonstige bestimmte Wirtschaftszweige	13	94 719	17,1	83 228	12,1	6 994	23,1
29	H. v. Kraftwagen und Kraftwagenteilen	1	.	.	.	.	.	.
30	Sonstiger Fahrzeugbau	8	.	.	.	.	.	.
30.1	Schiff- und Bootsbau	2	.	.	.	.	.	.
30.3	Luft- und Raumfahrzeugbau	5	.	.	.	.	.	.
	<b>Zusammen</b>	<b>129</b>	<b>1 895 428</b>	<b>- 35,5</b>	<b>1 289 537</b>	<b>- 44,9</b>	<b>1 075 758</b>	<b>- 49,8</b>

**Tabelle 5: Betriebe, Tätige Personen, geleistete Arbeitsstunden, Bruttoentgelte und Umsatz im Verarbeitenden Gewerbe sowie im Bergbau und Gewinnung von Steinen und Erden in Hamburg von 2007 bis 2014 (Aktuelles Jahr = Vorläufige Ergebnisse)**

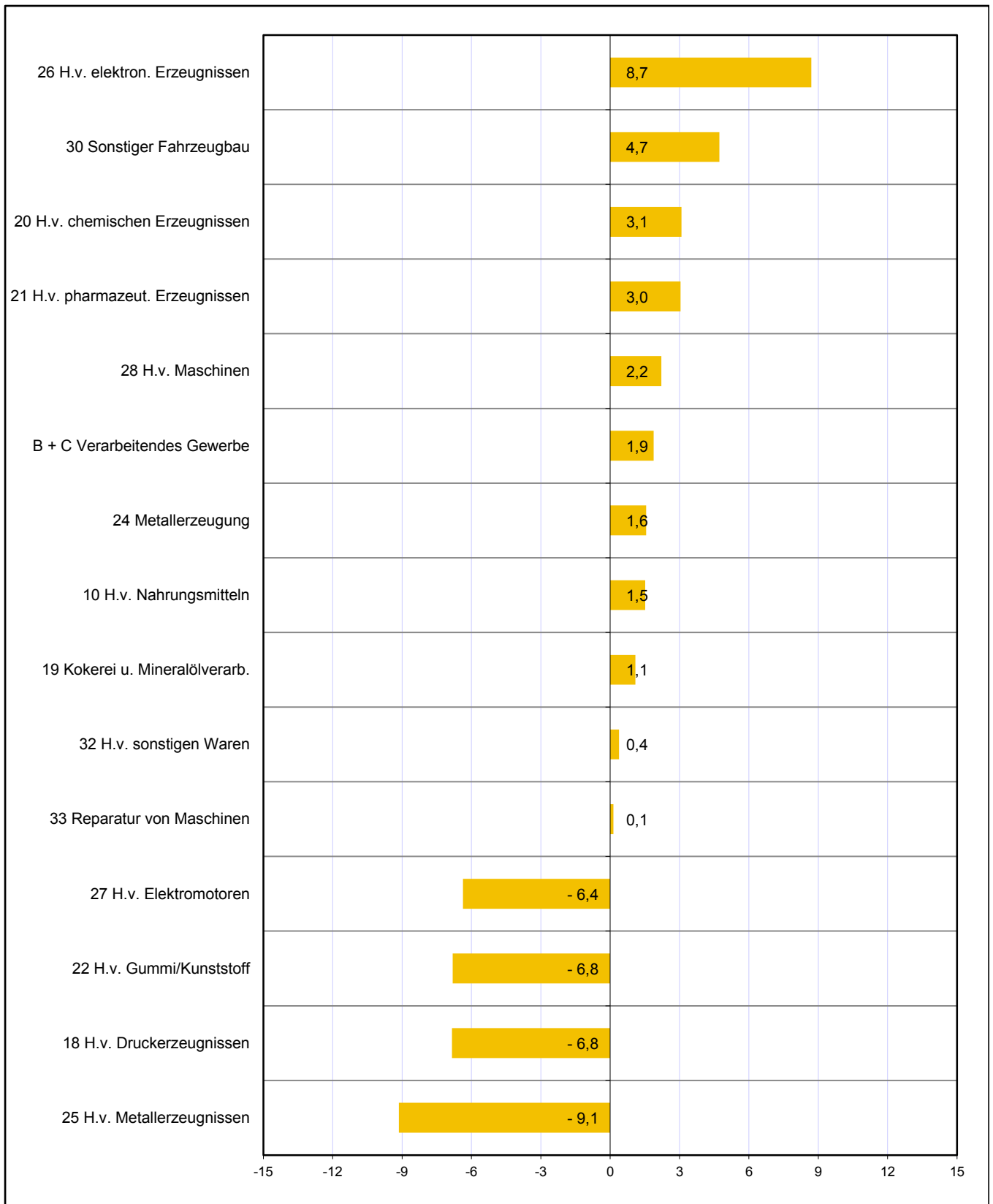
Jahr Monat	Betriebe	Tätige Personen	Geleistete Arbeits- stunden	Brutto- entgelte	Umsatz				
					Insgesamt	Ausland	Export- quote	Eurozone	
					1 000 Euro		%	1 000 Euro	
Anzahl <sup>1</sup>		1 000 Std.							
2007	228	80 279	128 177	4 070 945	71 265 761	16 669 987	23,4	10 965 086	
2008	233	77 907	125 261	4 060 874	75 495 161	18 325 066	24,3	11 264 642	
2009	216	75 327	119 417	4 032 759	52 190 560	14 793 865	28,3	9 607 576	
2010	220	74 127	119 211	4 038 158	72 123 232	16 777 886	23,3	10 686 415	
2011	217	75 826	121 233	4 218 951	83 457 679	18 365 107	22,0	12 063 454	
2012	217	76 838	120 884	4 390 440	87 010 855	19 137 257	22,0	12 719 182	
2013	216	78 040	122 669	4 615 487	81 729 233	19 460 995	23,8	12 656 310	
2012	Januar	217	75 514	10 283	331 732	6 651 221	1 483 736	22,3	1 049 961
	Februar	217	75 285	10 312	342 054	7 027 467	1 593 314	22,7	1 085 706
	März	218	75 247	10 445	348 169	7 393 408	1 659 194	22,4	1 178 510
	April	218	75 448	9 720	408 578	6 975 908	1 395 302	20,0	901 026
	Mai	218	75 536	9 934	393 463	7 228 896	1 494 308	20,7	965 458
	Juni	218	75 694	10 150	364 862	7 401 390	1 639 127	22,1	1 038 878
	Juli	217	75 828	9 723	340 586	7 332 976	1 545 640	21,1	987 780
	August	217	76 578	10 128	340 560	7 502 875	1 622 307	21,6	1 042 732
	September	217	76 838	9 948	342 624	7 540 453	1 611 325	21,4	1 074 535
	Oktober	216	76 752	10 425	346 135	7 693 476	1 638 671	21,3	1 085 559
	November	216	76 657	10 770	470 161	7 463 607	1 746 547	23,4	1 190 019
	Dezember	216	76 506	9 045	361 516	6 799 178	1 707 786	25,1	1 119 019
2013	Januar	215	76 740	10 553	355 984	6 634 599	1 491 403	22,5	1 002 319
	Februar	217	76 921	10 142	357 680	6 356 667	1 614 333	25,4	1 012 553
	März	217	77 048	10 196	356 080	6 845 200	1 716 195	25,1	1 162 891
	April	217	77 048	10 638	429 154	6 795 768	1 506 581	22,2	945 563
	Mai	217	77 037	10 081	430 457	6 656 106	1 527 197	22,9	991 235
	Juni	216	76 987	10 044	375 885	6 748 696	1 517 890	22,5	966 799
	Juli	216	77 165	9 884	358 500	7 047 916	1 541 611	21,9	977 862
	August	216	77 622	10 250	356 989	6 892 924	1 614 745	23,4	1 060 067
	September	216	78 040	10 381	366 358	7 101 183	1 654 999	23,3	1 104 957
	Oktober	216	78 054	10 632	366 515	6 988 859	1 659 908	23,8	1 069 507
	November	216	77 976	10 696	481 331	6 826 061	1 637 951	24,0	1 059 822
	Dezember	216	77 918	9 172	380 555	6 835 255	1 978 182	28,9	1 302 735
2014	Januar	216	77 885	10 300	372 871	6 275 002	1 345 047	21,4	879 000
	Februar	218	77 985	10 017	369 467	6 044 673	1 608 377	26,6	1 104 978
	März	217	77 849	10 094	374 504	6 735 925	1 630 184	24,2	1 047 318
	April	218	78 012	9 703	448 673	6 470 728	1 543 398	23,9	1 002 787
	Mai	218	78 041	9 936	433 107	6 203 139	1 428 183	23,0	911 522
	Juni	218	78 434	9 689	423 980	6 425 657	1 617 459	25,2	1 057 081

<sup>1</sup> Für die Jahre gilt der Stand Ende September; für die Monate der Stand am Ende des Monats

**Grafik 1: Tätige Personen, Gesamtumsatz und Auslandsumsatz der Betriebe im Verarbeitenden Gewerbe sowie Bergbau und Gewinnung von Steinen und Erden in Hamburg nach Monaten 2013 und 2014**  
(Aktuelles Jahr = Vorläufige Ergebnisse)



**Grafik 2: Tätige Personen der Betriebe im Verarbeitenden Gewerbe sowie Bergbau und Gewinnung von Steinen und Erden in Hamburg im Juni 2014**  
 Veränderung in ausgewählten Wirtschaftszweigen gegenüber dem Vorjahresmonat in %  
 (Vorläufige Ergebnisse)





### Grafik 3: Umsatz der Betriebe im Verarbeitenden Gewerbe sowie Bergbau und Gewinnung von Steinen und Erden in Hamburg im Juni 2014

Veränderung in ausgewählten Wirtschaftszweigen gegenüber dem Vorjahresmonat in %  
(Vorläufige Ergebnisse)

