

STATISTISCHE BERICHTE

Kennziffer: E I 1 - m 05/14 HH

Verarbeitendes Gewerbe sowie Bergbau und Gewinnung von Steinen und Erden in Hamburg Mai 2014

- Vorläufige Ergebnisse -

Herausgegeben am: 18. Juli 2014



Impressum

Statistische Berichte

Herausgeber:

Statistisches Amt für Hamburg und Schleswig-Holstein

– Anstalt des öffentlichen Rechts –

Steckelhörn 12
20457 Hamburg

Auskunft zu dieser Veröffentlichung:

Holger Lycke

Telefon: 0431/6895-9242

E-Mail: ProduzierendesGewerbe@statistik-nord.de

Auskunftsdienst:

E-Mail: info@statistik-nord.de

Auskünfte: 040 42831-1766
0431 6895-9393

Internet: www.statistik-nord.de

© Statistisches Amt für Hamburg und Schleswig-Holstein, Hamburg 2014
Auszugsweise Vervielfältigung und Verbreitung mit Quellenangabe gestattet.

Sofern in den Produkten auf das Vorhandensein von Copyrightrechten Dritter hingewiesen wird, sind die in deren Produkten ausgewiesenen Copyrightbestimmungen zu wahren. Alle übrigen Rechte bleiben vorbehalten.

Zeichenerklärung:

0	weniger als die Hälfte von 1 in der letzten besetzten Stelle, jedoch mehr als nichts
–	nichts vorhanden (genau Null)
...	Angabe fällt später an
·	Zahlenwert unbekannt oder geheim zu halten
X	Tabellenfach gesperrt, weil Aussage nicht sinnvoll
a. n. g.	anderweitig nicht genannt
u. dgl.	und dergleichen
H. v.	Herstellung von

Inhaltsverzeichnis

	Seite
Impressum/Zeichenerklärung	2
Methodische Hinweise	4
 Tabellenteil	
1. Betriebe, Tätige Personen, geleistete Arbeitsstunden und Bruttoentgelte im Verarbeitenden Gewerbe sowie Bergbau und Gewinnung von Steinen und Erden in Hamburg im Mai 2014 nach Wirtschaftszweigen (Vorläufige Ergebnisse)	6
2. Umsatz der Betriebe im Verarbeitenden Gewerbe sowie Bergbau und Gewinnung von Steinen und Erden in Hamburg im Mai 2014 nach Wirtschaftszweigen (Vorläufige Ergebnisse)	8
3. Tätige Personen und Umsatz der fachlichen Betriebsteile im Verarbeitenden Gewerbe sowie Bergbau und Gewinnung von Steinen und Erden in Hamburg im Mai 2014 nach Wirtschaftszweigen (Vorläufige Ergebnisse)	10
4. Auftragseingang der fachlichen Betriebsteile in ausgewählten Bereichen des Verarbeitenden Gewerbes sowie Bergbau und Gewinnung von Steinen und Erden in Hamburg im Mai 2014 (Vorläufige Ergebnisse)	13
5. Betriebe, Tätige Personen, geleistete Arbeitsstunden, Bruttoentgelte und Umsatz im Verarbeitenden Gewerbe sowie Bergbau und Gewinnung von Steinen und Erden in Hamburg 2007 bis 2014 (Aktuelles Jahr = Vorläufige Ergebnisse)	14
 Grafiken	
1. Tätige Personen, Gesamtumsatz und Auslandsumsatz der Betriebe im Verarbeitenden Gewerbe sowie Bergbau und Gewinnung von Steinen und Erden in Hamburg nach Monaten 2013 bis 2014 (Aktuelles Jahr = Vorläufige Ergebnisse)	15
2. Tätige Personen der Betriebe im Verarbeitenden Gewerbe sowie Bergbau und Gewinnung von Steinen und Erden in Hamburg im Mai 2014 - Veränderung in ausgewählten Wirtschaftszweigen gegenüber dem Vorjahresmonat (Vorläufige Ergebnisse)	16
3. Umsatz der Betriebe im Verarbeitenden Gewerbe sowie Bergbau und Gewinnung von Steinen und Erden in Hamburg im Mai 2014 - Veränderung in ausgewählten Wirtschaftszweigen gegenüber dem Vorjahresmonat (Vorläufige Ergebnisse)	17

Methodische Hinweise

Ab Berichtsmonat Januar 2009 werden die Ergebnisse des Monatsberichts für Betriebe des Verarbeitenden Gewerbes sowie des Bergbaus und der Gewinnung von Steinen und Erden in der fachlichen Gliederung der „Klassifikation der Wirtschaftszweige, Ausgabe 2008 (WZ 2008)“ nachgewiesen. Mit der Einführung der WZ 2008 wird die Verordnung (EG) Nr. 1893/2006 des Europäischen Parlaments und des Rates vom 20. Dezember 2006 (ABl. Nr. L 393 S. 1) zur Einführung der Statistischen Systematik der Wirtschaftszweige in der Europäischen Gemeinschaft (NACE Rev.2) umgesetzt.

Die Anwendung der neuen Klassifikation hat Auswirkungen auf den Berichtskreis der Statistiken im Produzierenden Gewerbe, weil einige Tätigkeiten innerhalb des Produzierenden Gewerbes umgruppiert, andere zusätzlich aufgenommen oder ausgegliedert wurden. Darüber hinaus erfolgt die Kodierung der Wirtschaftszweige nunmehr nach einem neuen Nummerierungssystem. An der Periodizität der Erhebung und den Erhebungsmerkmalen selbst hat sich im Wesentlichen nichts geändert.

Infolge der strukturellen Veränderungen beim Produzierenden Gewerbe durch den Übergang auf die WZ 2008 zählen jetzt zum Beispiel die Branchen des Verlagsgewerbes und des Recyclings nicht mehr zum Verarbeitenden Gewerbe. Auch innerhalb des Verarbeitenden Gewerbes wurden mit der WZ 2008 erhebliche Anpassungen bei der Zusammensetzung der Wirtschaftszweige vorgenommen. So werden künftig Montage- und Installationsleistungen in eigenständigen Klassen der WZ 2008 nachgewiesen.

Nicht mehr zum Verarbeitenden Gewerbe zählen Betriebe, die schwerpunktmäßig fremdbezogene Waren oder Dienstleistungen in eigenem Namen bzw. im Namen des Unternehmens/ der Unternehmensgruppe, zu dem/der sie gehören, verkaufen (Converter). Diese Einheiten werden künftig in der Regel dem Handel oder den Dienstleistungen zugerechnet.

Neben den Angaben für die Wirtschaftszweig-gliederungen der WZ 2008 werden auch Ergebnisse für die Hauptgruppen „Vorleistungsgüter, Investitionsgüter, Gebrauchsgüter, Verbrauchsgüter und Energie“ veröffentlicht. Die Verordnung (EG) Nr. 656/2007 der Kommission vom 14. Juni 2007 (ABl. EU Nr. L 155 S. 3) legt die Definition der Hauptgruppen fest.

Um einen korrekten Vergleich zu ermöglichen, wurden die Ergebnisse des Jahres 2008 auf die WZ 2008 umgeschlüsselt.

Berichtskreis:

Der **Berichtskreis** des Monatsberichts für Betriebe umfasst:

Sämtliche Betriebe des Wirtschaftsbereichs Verarbeitendes Gewerbe sowie Bergbau und Gewinnung von Steinen und Erden mit mindestens 50 tätigen Personen.

Betriebe des Wirtschaftsbereichs Verarbeitendes Gewerbe sowie Bergbau und Gewinnung von Steinen und Erden mit mindestens 50 tätigen Personen, sofern sie zu Unternehmen gehören, deren wirtschaftlicher Schwerpunkt außerhalb des Produzierenden Gewerbes liegt.

Der Berichtskreis wird jeweils zum Januar eines Berichtsjahres auf der Grundlage der Daten zur Anzahl der Tätigen Personen im September des Vorjahres neu festgelegt. Die erstmalige Einbeziehung von „Aufsteigern“ bzw. die Nichtberücksichtigung von „Absteigern“ führt zu Jahresbeginn regelmäßig zu geringfügigen Sprüngen in den nachgewiesenen Zeitreihen.

Darstellung der Ergebnisse:

Bei Betrieben werden die Merkmale „Tätige Personen“ und „Umsatz“ sowohl für Betriebe als auch für fachliche Betriebsteile aufbereitet. Bei der Aufbereitung für Betriebe (Tabellen 1, 2, 5) werden die Ergebnisse nach örtlichen Betriebseinheiten aufgerechnet, d. h., es werden kombinierte Betriebe (Betriebe mit fachlichen Betriebsteilen in mehreren WZ 2008-Klassen, z. B. Maschinenbau und Gießerei) mit den Angaben für den gesamten Betrieb der WZ 2008-Klasse zugerechnet, in der das wirtschaftliche Schwergewicht des Betriebes liegt.

In der Aufbereitung für fachliche Betriebsteile (Tabellen 3, 4) werden dagegen die Ergebnisse der fachlichen Betriebsteile kombinierter Betriebe auf die verschiedenen WZ 2008-Klassen aufgeteilt, denen die einzelnen Betriebsteile ihrer Produktion entsprechend zuzurechnen sind.

Das Ergebnis „Verarbeitendes Gewerbe sowie Bergbau und Gewinnung von Steinen und Erden insgesamt“ für Betriebe enthält auch die Angaben für Betriebsteile sonstiger Wirtschaftsbereiche, d. h. Handel, Transport, Baugewerbe, Landwirtschaft u. a. m. Im Ergebnis „Verarbeitendes Gewerbe sowie Bergbau und Gewinnung von Steinen und Erden insgesamt“ für fachliche Betriebsteile sind die Angaben für Betriebsteile sonstiger Wirtschaftsbereiche nicht enthalten. Bei den Umsatzangaben für die fachlichen Betriebsteile bleiben somit z. B. die Umsätze aus dem Verkauf von Handelsware unberücksichtigt.

Definitionen der Merkmale

Die in den Tabellen dargestellten Merkmale sind folgendermaßen definiert:

Betrieb: *Örtliche Niederlassung* (nicht Unternehmen) des Wirtschaftsbereichs Bergbau und Gewinnung von Steinen und Erden, Verarbeitendes Gewerbe (einschl. Verwaltungs-, Reparatur-, Montage- und Hilfsbetriebe, die mit dem melden-den Betrieb örtlich verbunden sind oder in dessen Nähe liegen). Örtlich getrennte Hauptverwaltungen von Unternehmen des Erhebungsbereichs werden ebenfalls als eigenständige Betriebe dieses Bereichs erfasst. Die Merkmalswerte sind für den gesamten Betrieb zu melden und schließen auch die nichtproduzierenden Teile ein.

Tätige Personen: Alle am Monatsende im Betrieb tätigen Personen einschl. der tätigen Inhaber/Inhaberinnen, mithelfenden Familienangehörigen (auch unbezahlt mithelfende Familienangehörige, soweit sie mindestens ein Drittel der üblichen Arbeitszeit im Betrieb tätig sind), an andere Unternehmen überlassene Mitarbeiter/Mitarbeiterinnen und Heimarbeiter/-arbeiterinnen, aber ohne Leiharbeiter/Leiharbeiterinnen. Einbezogen werden u. a. Erkrankte, Urlauber/Urlauberinnen, Kurzarbeiter/-arbeiterinnen, Streikende, von der Aussperrung Betroffene, Personen in Altersteilzeitregelungen, Auszubildende, Saison- und Aushilfsarbeiter/-arbeiterinnen sowie Teilzeitbeschäftigte. Die tätigen Personen umfassen auch die kaufmännischen Auszubildenden (einschl. der Auszubildenden in den übrigen nichtgewerblichen Ausbildungsberufen) und die gewerblich Auszubildenden.

Geleistete Arbeitsstunden: Zu melden sind die von allen tätigen Personen (einschl. der Heimarbeiter/-arbeiterinnen und der Auszubildenden) im Betrieb tatsächlich geleisteten (nicht die bezahlten) Stunden, einschl. Über-, Nacht-, Sonntags- und Feiertagsstunden.

Entgelte: Die Entgelte entsprechen der Bruttolohn- und -gehaltssumme. Dies ist die Bruttosumme der Bar- und Sachbezüge der tätigen Personen einschl. der an andere Unternehmen überlassenen Mitarbeiter/Mitarbeiterinnen, ohne Pflichtanteile des Arbeitgebers zur Sozialversicherung und Vergütungen, die als Spesenersatz anzusehen sind.

Einzubeziehen sind tariflich oder frei vereinbarte Zulagen (z. B. Akkord-, Nachtarbeits-, Schmutzulagen), Naturalvergütungen, Vergütungen für ausgefallene Arbeitszeit (z. B. Urlaubslöhne), Lohn- und Gehaltsfortzahlungen im Krankheitsfall und Zuschüsse des Arbeitgebers zum Krankengeld, Arbeitsentgelte und sonstige lohnsteuerpflichtige Zahlungen des Arbeitgebers im Rahmen von Altersteilzeitregelungen, Urlaubsbeihilfen, Gratifikationen, Gewinnbeteiligungen, tariflich oder frei vereinbarte Kindergelder und sonstige Familienzuschläge sowie Erziehungsbeihilfen, ferner vermögenswirksame Leistungen des Arbeitgebers

und gezahlte Beträge an tätige Personen in eigenen Sozialeinrichtungen (z. B. Werksarzt) sowie Bezüge von Gesellschaftern, Vorstandsmitgliedern und anderen leitenden Kräften (soweit sie steuerlich als Einkünfte aus unselbständiger Arbeit gelten) und Provisionen und Tantiemen.

Nicht einzubeziehen sind das staatliche Kindergeld, Sozial- und sonstige Aufwendungen des Arbeitgebers (u. a. Pflichtbeiträge zur Sozialversicherung, Aufwendungen für die betriebliche Altersversorgung, Vorruhestandszahlungen, Kurzarbeitergeld), an andere Unternehmen für entgeltliche Überlassung von Arbeitskräften gezahlte Beträge sowie Einnahmen von anderen Unternehmen für die Überlassung von Arbeitnehmern.

Umsatz: Umsatz aus eigener Erzeugung (einschl. Umsatz aus dem Verkauf von Energie und Nebenerzeugnissen und Abfällen sowie Entgelte für industrielle Dienstleistungen, wie Reparaturen, Instandhaltungen, Installationen und Montagen), Umsatz aus Handelsware und sonstigen nichtindustriellen/nichthandwerklichen Tätigkeiten (z. B. Erlöse aus Vermietung und Verpachtung sowie aus Lizenzverträgen, Provisionseinnahmen und Einnahmen aus der Veräußerung von Patenten).

Der Umsatz beruht auf Rechnungswerten (Fakturenwerte) ohne in Rechnung gestellte Umsatzsteuer. Im Umsatz enthalten sind Verbrauchsteuern und Kosten für Fracht, Verpackung und Porto, auch wenn diese gesondert berechnet werden. Außerordentliche und betriebsfremde Erträge aus dem Verkauf von Anlagegütern, aus der Verpachtung von Grundstücken, Zinsen, Dividenden u. dgl. sind nicht im Umsatz enthalten. Da es sich grundsätzlich um fakturierte Werte handelt, enthält der Umsatz auch nicht den Wert der Lieferungen, die innerhalb eines Unternehmens von Werk zu Werk stattfinden. Bei der Aufgliederung nach Ländern kann es daher vorkommen, dass Erzeugnisse, die in einem Land produziert werden, im Umsatz eines anderen Landes enthalten sind. Der regional gegliederte Umsatz entspricht daher z. T. nicht der Produktion in den einzelnen Ländern.

Inlandsumsatz: Umsatz mit Abnehmern im gesamten Bundesgebiet sowie Umsatz mit den im Bundesgebiet stationierten ausländischen Streitkräften.

Auslandsumsatz: Umsatz mit Abnehmern im Ausland und – soweit einwandfrei erkennbar – Umsatz mit deutschen Exporteuren. Als Auslandsumsatz mit der Eurozone gilt der Umsatz mit den Staaten der Eurozone, d. h., mit Belgien, Finnland, Frankreich, Griechenland, Irland, Italien, Luxemburg, Malta, den Niederlanden, Österreich, Portugal, Slowenien, Spanien, Zypern und Slowakei. Als Auslandsumsatz mit dem sonstigen Ausland gilt der Umsatz mit allen Staaten außer den oben genannten Staaten der Eurozone.

Exportquote: Anteil des Auslandsumsatzes am Gesamtumsatz.

Tabelle 1: Betriebe, Tätige Personen, geleistete Arbeitsstunden und Bruttoentgelte im Verarbeitenden Gewerbe sowie Bergbau und Gewinnung von Steinen und Erden in Hamburg im Mai 2014 nach Wirtschaftszweigen (Vorläufige Ergebnisse)

WZ 2008	Bezeichnung	Betriebe		Tätige Personen	Veränderung zum Vor- jahres- monat	Geleistete Arbeits- stunden	Veränderung zum Vor- jahres- monat	Brutto- entgelte	Veränderung zum Vor- jahres- monat
		2014	2013						
		Anzahl		%	1 000 Std.	%	1 000 Euro	%	
10	H. v. Nahrungs- und Futtermitteln	32	34	5 357	- 0,4	783	- 0,6	20 153	0,4
10.1	Schlachten und Fleischverarbeitung	3	3	203	3,6	27	- 0,9	439	5,1
10.3	Obst- und Gemüseverarbeitung	3	3	309	- 1,9	42	- 2,4	1 902	- 4,5
10.4	H. v. pflanzlichen und tierischen Ölen und Fetten	5	5	884	4,7	138	3,5	4 118	6,1
10.6	Mahl- und Schälmaschinen, H. v. Stärke und Stärkeerzeugnissen	4	5	493	- 14,3	71	- 18,9	2 313	- 8,2
10.7	H. v. Back- und Teigwaren	6	8	1 130	- 15,4	183	- 11,5	3 041	- 11,6
10.71	H. v. Backwaren (ohne Dauerbackwaren)	6	8	1 130	- 15,4	183	- 11,5	3 041	- 11,6
10.8	H. v. sonstigen Nahrungsmitteln	8	7	2 019	12,1	281	12,6	7 336	8,3
10.9	H. v. Futtermitteln	3	3	319	1,6	41	1,4	1 005	- 4,6
11	Getränkeherstellung	2	2
12	Tabakverarbeitung	2	2
16	H. v. Holz-, Flecht-, Korb- und Korkwaren (ohne Möbel)	1	1
17	H. v. Papier, Pappe und Waren daraus	2	2
18	H. v. Druckerzeugnissen; Vervielfältigung von bespielten Ton-, Bild- und Datenträgern	8	8	568	- 8,8	81	- 2,9	2 081	25,8
19	Kokerei und Mineralölverarbeitung	10	10	3 794	1,0	572	1,7	27 584	0,8
20	H. v. chemischen Erzeugnissen	18	18	3 125	2,6	418	6,0	14 818	6,7
20.1	H. v. chemischen Grundstoffen, Düngemitteln und Stickstoffverbindungen, Kunststoffen in Primärformen und synthetischem Kautschuk in Primärformen	7	7	814	- 17,3	124	- 2,4	5 185	- 4,0
20.5	H. v. sonstigen chemischen Erzeugnissen	6	6	739	36,3	95	27,5	3 044	45,6
21	H. v. pharmazeutischen Erzeugnissen	5	5	1 160	5,0	138	19,0	6 204	- 0,9
21.2	H. v. pharmazeutischen Spezialitäten und sonstigen pharmazeutischen Erzeugnissen	5	5	1 160	5,0	138	19,0	6 204	- 0,9
22	H. v. Gummi- und Kunststoffwaren	13	15	2 977	- 7,4	375	- 8,3	13 075	0,5
22.1	H. v. Gummiwaren	6	6	1 446	1,5	191	5,1	6 308	4,7
22.19	H. v. sonstigen Gummiwaren	6	6	1 446	1,5	191	5,1	6 308	4,7
22.2	H. v. Kunststoffwaren	7	9	1 531	- 14,5	184	- 18,9	6 767	- 3,1
23	H. v. Glas und Glaswaren, Keramik, Verarbeitung von Steinen und Erden	3	2	398	.	49	.	1 683	.
24	Metallerzeugung und -bearbeitung	5	5	3 801	1,3	432	- 18,2	21 101	- 0,2
25	H. v. Metallerzeugnissen	5	7	1 015	- 9,1	162	- 10,5	3 900	- 9,2
26	H. v. Datenverarbeitungsgeräten, elektronischen und optischen Erzeugnissen	16	15	4 748	6,9	599	7,1	22 854	3,4
26.5	H. v. Mess-, Kontroll-, Navigations- u. ä. Instrumenten und Vorrichtungen; H. v. Uhren	7	6	1 049	34,7	144	57,5	4 442	30,6
26.51	H. v. Mess-, Kontroll-, Navigations- u. ä. Instrumenten und Vorrichtungen	7	6	1 049	34,7	144	57,5	4 442	30,6
27	H. v. elektrischen Ausrüstungen	11	11	1 403	- 8,7	197	- 3,5	7 064	1,3
27.1	H. v. Elektromotoren, Generatoren, Transformatoren, Elektrizitätsverteilungs- und -schaltanlagen	4	4	290	- 2,4	37	10,7	1 521	9,0
27.9	H. v. sonstigen elektrischen Ausrüstungen und Geräten a. n. g.	3	3	465	- 1,9	64	- 4,3	2 146	4,3
28	Maschinenbau	30	27	9 955	3,4	1 187	3,8	52 244	7,2
28.1	H. v. nicht wirtschaftszweigspezifischen Maschinen	10	10	2 341	1,5	311	5,1	11 512	5,9

Tabelle 1: Betriebe, Tätige Personen, geleistete Arbeitsstunden und Bruttoentgelte im Verarbeitenden Gewerbe sowie Bergbau und Gewinnung von Steinen und Erden in Hamburg im Mai 2014 nach Wirtschaftszweigen (Vorläufige Ergebnisse)

WZ 2008	Bezeichnung	Betriebe		Tätige Personen	Verän- derung zum Vor- jahres- monat	Geleistete Arbeits- stunden	Verän- derung zum Vor- jahres- monat	Brutto- entgelte	Verän- derung zum Vor- jahres- monat
		2014	2013						
		Anzahl		%	1 000 Std.	%	1 000 Euro	%	
28.2	H. v. sonstigen nicht wirtschaftszweig-spezifischen Maschinen	10	8	4 320	2,1	484	2,7	22 600	6,1
28.22	H. v. Hebezeugen und Fördermitteln	3	3	2 964	- 1,6	315	- 2,5	.	.
28.29	H. v. sonstigen nicht wirtschafts-zweigspezifischen Maschinen a. n. g.	3	2	209	.	31	.	683	.
28.9	H. v. Maschinen für sonstige bestimmte Wirtschaftszweige	9	8
28.93	H. v. Maschinen für die Nahrungs- und Genussmittelerzeugung und die Tabakverarbeitung	4	3	2 090	.	226	.	.	.
29	H. v. Kraftwagen und Kraftwagenteilen	1	1
30	Sonstiger Fahrzeugbau	9	6	16 619	5,1	1 990	- 4,8	114 657	- 6,8
30.1	Schiff- und Bootsbau	3	2	1 145	.	142	.	5 990	.
32	H. v. sonstigen Waren	13	12	3 449	0,6	447	4,7	14 969	9,5
32.5	H. v. medizinischen und zahnmedizinischen Apparaten und Materialien	9	9	1 894	- 2,4	261	0,0	8 757	1,9
33	Reparatur und Installation von Maschinen und Ausrüstungen	31	33	14 216	- 1,5	1 823	- 3,2	80 382	1,3
33.1	Reparatur von Metallerzeugnissen, Maschinen und Ausrüstungen	15	16	9 919	- 4,1	1 260	- 7,1	60 523	- 1,2
33.12	Reparatur von Maschinen	10	10	1 365	- 0,2	173	- 9,0	6 565	- 7,6
33.2	Installation von Maschinen und Ausrüstungen a. n. g.	16	17	4 297	5,0	564	6,6	19 859	10,0
B + C	Verarbeitendes Gewerbe sowie Bergbau und Gewinnung von Steinen und Erden	218	217	78 041	1,3	9 936	- 1,4	433 107	0,6
	Nach Hauptgruppen								
A	Vorleistungsgüterproduzent	63	66	14 663	- 2,0	1 853	- 6,9	71 547	1,2
B	Investitionsgüterproduzent	93	89	47 898	2,4	5 954	- 1,2	280 789	- 0,3
GG	Gebrauchsgüterproduzent	5	4	836	0,4	113	- 4,6	3 611	0,8
VG	Verbrauchsgüterproduzent	46	47	10 047	1,4	1 335	4,0	44 255	5,3
EN	Energie	11	11	4 597	1,2	681	2,7	32 906	1,5

Tabelle 2: Umsatz der Betriebe im Verarbeitenden Gewerbe sowie im Bergbau und Gewinnung von Steinen und Erden in Hamburg im Mai 2014 nach Wirtschaftszweigen (Vorläufige Ergebnisse)

WZ 2008	Bezeichnung	Umsatz						
		Insgesamt	Veränderung zum Vor- jahres- monat	Ausland	Veränderung zum Vor- jahres- monat	Export- quote	Eurozone	Veränderung zum Vor- jahres- monat
		1 000 Euro	%	1 000 Euro	%		1 000 Euro	%
10	H. v. Nahrungs- und Futtermitteln	185 052	- 4,0	70 803	- 0,4	38,3	41 373	11,9
10.1	Schlachten und Fleischverarbeitung	8 273	0,6	–	·	–	–	·
10.3	Obst- und Gemüseverarbeitung	·	·	·	·	·	·	·
10.4	H. v. pflanzlichen und tierischen Ölen und Fetten	40 192	- 9,2	28 693	- 4,6	71,4	14 780	13,8
10.6	Mahl- und Schälmühlen, H. v. Stärke und Stärkerzeugnissen	25 795	- 18,4	·	·	·	·	·
10.7	H. v. Back- und Teigwaren	8 669	- 6,7	–	·	–	–	·
10.71	H. v. Backwaren (ohne Dauerbackwaren)	8 669	- 6,7	–	·	–	–	·
10.8	H. v. sonstigen Nahrungsmitteln	63 346	7,5	22 376	6,4	35,3	16 108	22,6
10.9	H. v. Futtermitteln	28 847	4,7	·	·	·	·	·
11	Getränkeherstellung	·	·	·	·	·	·	·
12	Tabakverarbeitung	·	·	·	·	·	·	·
16	H. v. Holz-, Flecht-, Korb- und Korkwaren (ohne Möbel)	·	·	·	·	·	·	·
17	H. v. Papier, Pappe und Waren daraus	·	·	·	·	·	·	·
18	H. v. Druckerzeugnissen; Vervielfältigung von bespielten Ton-, Bild- und Datenträgern	5 054	7,5	230	120,0	4,6	180	348,8
19	Kokerei und Mineralölverarbeitung	3 558 892	- 7,5	267 646	- 16,2	7,5	161 241	- 13,9
20	H. v. chemischen Erzeugnissen	102 751	- 3,4	34 218	- 2,2	33,3	14 622	- 11,8
20.1	H. v. chemischen Grundstoffen, Düngemitteln und Stickstoffverbindungen, Kunststoffen in Primärformen und synthetischem Kautschuk in Primärformen	33 201	- 23,9	14 347	- 33,9	43,2	5 207	- 45,7
20.5	H. v. sonstigen chemischen Erzeugnissen	23 640	29,6	15 448	82,6	65,3	6 657	64,7
21	H. v. pharmazeutischen Erzeugnissen	30 369	28,1	·	·	·	·	·
21.2	H. v. pharmazeutischen Spezialitäten und sonstigen pharmazeutischen Erzeugnissen	30 369	28,1	·	·	·	·	·
22	H. v. Gummi- und Kunststoffwaren	57 055	- 4,6	13 324	- 11,0	23,4	6 107	- 14,1
22.1	H. v. Gummiwaren	31 327	- 0,1	10 011	1,2	32,0	4 055	- 2,4
22.19	H. v. sonstigen Gummiwaren	31 327	- 0,1	10 011	1,2	32,0	4 055	- 2,4
22.2	H. v. Kunststoffwaren	25 727	- 9,5	3 314	- 34,8	12,9	2 053	- 30,7
23	H. v. Glas und Glaswaren, Keramik, Verarbeitung von Steinen und Erden	·	·	·	·	·	·	·
24	Metallerzeugung und -bearbeitung	519 827	- 18,5	149 964	- 27,0	28,8	·	·
25	H. v. Metallerzeugnissen	12 692	- 8,6	552	- 36,6	4,4	·	·
26	H. v. Datenverarbeitungsgeräten, elektronischen und optischen Erzeugnissen	89 072	- 2,6	49 878	- 3,4	56,0	21 020	27,9
26.5	H. v. Mess-, Kontroll-, Navigations- u. ä. Instrumenten und Vorrichtungen; H. v. Uhren	11 427	56,8	5 232	50,3	45,8	2 018	70,8
26.51	H. v. Mess-, Kontroll-, Navigations- u. ä. Instrumenten und Vorrichtungen	11 427	56,8	5 232	50,3	45,8	2 018	70,8
27	H. v. elektrischen Ausrüstungen	48 755	7,5	12 249	- 3,6	25,1	7 066	11,2
27.1	H. v. Elektromotoren, Generatoren, Transformatoren, Elektrizitätsverteilungs- und -schalteinrichtungen	6 266	12,6	3 235	- 2,9	51,6	·	·
27.9	H. v. sonstigen elektrischen Ausrüstungen und Geräten a. n. g.	8 340	- 12,7	5 281	- 28,9	63,3	·	·
28	Maschinenbau	206 882	- 0,5	152 631	- 2,8	73,8	41 434	9,5
28.1	H. v. nicht wirtschaftszweigspezifischen Maschinen	22 893	- 12,0	17 211	- 14,0	75,2	5 241	- 31,4

Tabelle 2: Umsatz der Betriebe im Verarbeitenden Gewerbe sowie im Bergbau und Gewinnung von Steinen und Erden in Hamburg im Mai 2014 nach Wirtschaftszweigen (Vorläufige Ergebnisse)

WZ 2008	Bezeichnung	Umsatz						
		Insgesamt	Veränderung zum Vor- jahres- monat	Ausland	Veränderung zum Vor- jahres- monat	Export- quote	Eurozone	Veränderung zum Vor- jahres- monat
		1 000 Euro	%	1 000 Euro	%		1 000 Euro	%
28.2	H. v. sonstigen nicht wirtschaftszweig-spezifischen Maschinen	82 199	- 4,4	45 278	- 9,3	55,1	22 773	16,8
28.22	H. v. Hebezeugen und Fördermitteln
28.29	H. v. sonstigen nicht wirtschaftszweigspezifischen Maschinen a. n. g.	2 199
28.9	H. v. Maschinen für sonstige bestimmte Wirtschaftszweige
28.93	H. v. Maschinen für die Nahrungs- und Genussmittelerzeugung und die Tabakverarbeitung
29	H. v. Kraftwagen und Kraftwagenteilen
30	Sonstiger Fahrzeugbau
30.1	Schiff- und Bootsbau
32	H. v. sonstigen Waren	66 664	13,6	45 710	13,4	68,6	7 675	16,0
32.5	H. v. medizinischen und zahnmedizinischen Apparaten und Materialien	29 000	21,5
33	Reparatur und Installation von Maschinen und Ausrüstungen	322 297	- 8,3	159 331	2,5	49,4	40 235	- 1,8
33.1	Reparatur von Metallerzeugnissen, Maschinen und Ausrüstungen	276 874	- 2,1
33.12	Reparatur von Maschinen	24 515	- 10,9	7 181	81,9	29,3	2 204	5,5
33.2	Installation von Maschinen und Ausrüstungen a. n. g.	45 423	- 33,9
B + C	Verarbeitendes Gewerbe sowie Bergbau und Gewinnung von Steinen und Erden	6 203 139	- 6,8	1 428 183	- 6,5	23,0	911 522	- 8,0
	Nach Hauptgruppen							
A	Vorleistungsgüterproduzent	795 417	- 14,3	251 089	- 20,4	31,6	174 379	- 27,6
B	Investitionsgüterproduzent	1 081 908	- 1,0	807 925	2,1	74,7	526 754	1,7
GG	Gebrauchsgüterproduzent	39 656	- 4,4
VG	Verbrauchsgüterproduzent	705 547	- 1,6	91 517	- 0,9	13,0	42 323	7,9
EN	Energie	3 580 612	- 7,6

Tabelle 3: Tätige Personen und Umsatz der fachlichen Betriebsteile im Verarbeitenden Gewerbe sowie Bergbau und Gewinnung von Steinen und Erden in Hamburg im Mai 2014 nach Wirtschaftszweigen (Vorläufige Ergebnisse)

WZ 2008	Wirtschaftszweig	Fachliche Betriebsteile		Tätige Personen	Veränderung zum Vorjahresmonat	Umsatz aus Eigenerzeugung						
		2014	2013			Insgesamt	Veränderung zum Vorjahresmonat	Auslands-umsatz	Veränderung zum Vorjahresmonat	Export-quote	Eurozone	Veränderung zum Vorjahresmonat
		Anzahl		%	1 000 Euro	%	1 000 Euro	%	1 000 Euro	%		
10	H. v. Nahrungs- und Futtermitteln	41	43	5 101	-0,2	147 503	0,4	56 506	6,0	38,3	33 284	22,6
10.1	Schlachten und Fleischverarbeitung	4	4	203	3,6	8 273	0,6	-	.	-	-	.
10.3	Obst- und Gemüseverarbeitung	3	3	308	-1,9
10.4	H. v. pflanzlichen und tierischen Ölen und Fetten	7	7	817	5,0	31 353	-14,2	22 287	-9,5	71,1	11 122	12,6
10.6	Mahl- und Schälmaschinen, H. v. Stärke und Stärkeerzeugnissen	4	5	407	-17,4
10.7	H. v. Back- und Teigwaren	8	11	1 368	-10,9	16 227	4,8
10.71	H. v. Backwaren (ohne Dauerbackwaren)	6	8
10.8	H. v. sonstigen Nahrungsmitteln	11	9	1 682	13,2	47 726	11,9	15 110	4,7	31,7	11 058	20,6
10.9	H. v. Futtermitteln	4	4	316	1,6	26 101	5,6	2 530	.	9,7	2 530	.
11	Getränkeherstellung	3	3
12	Tabakverarbeitung	2	2
13	H. v. Textilien	1	1
16	H. v. Holz-, Flecht-, Korb- und Korkwaren (ohne Möbel)	1	1
17	H. v. Papier, Pappe und Waren daraus	3	3	261	4,8
18	H. v. Druckerzeugnissen; Vervielfältigung von bespielten Ton-, Bild- und Datenträgern	8	8	568	-8,8	5 054	7,5	230	120,0	4,6	180	348,8
18.1	H. v. Druckerzeugnissen	8	8	568	-8,8	5 054	7,5	230	120,0	4,6	180	348,8
18.13	Druck- und Mediovorstufe	5	4	393	13,6	3 321	47,9	219	231,4	6,6	169	691,8
19	Kokerei und Mineralölverarbeitung	10	10	3 787	1,0	494 499	-25,4	99 618	-16,9	20,1	64 020	-15,1
20	H. v. chemischen Erzeugnissen	31	36	3 577	1,8	106 581	-5,7	35 328	-6,1	33,1	16 695	-16,1
20.1	H. v. chemischen Grundstoffen, Düngemitteln und Stickstoffverbindungen, Kunststoffen in Primärformen und synthetischem Kautschuk in Primärformen	14	14	1 246	3,1	40 934	-8,6	19 406	-3,9	47,4	8 402	-16,8
20.14	H. v. sonstigen organischen Grundstoffen und Chemikalien	8	8	453	4,4	9 120	3,2	6 271	1,3	68,8	2 691	7,2
20.3	H. v. Anstrichmitteln, Druckfarben und Kittungen	4	5
20.5	H. v. sonstigen chemischen Erzeugnissen	10	13	761	-2,9	20 452	-15,9	11 690	-8,7	57,2	5 760	-18,5
20.59	H. v. sonstigen chemischen Erzeugnissen a. n. g.	7	10	378	-12,5	10 319	-22,9	5 736	-4,8	55,6	3 910	0,3
21	H. v. pharmazeutischen Erzeugnissen	6	7	1 161	5,4	27 440	17,5	3 407	-1,8	12,4	.	.
22	H. v. Gummi- und Kunststoffwaren	17	18	3 234	1,3	55 705	3,8	12 899	5,6	23,2	5 002	-8,9
22.1	H. v. Gummiwaren	8	8	1 625	2,3	28 269	3,0	7 518	2,2	26,6	2 562	-3,0
22.2	H. v. Kunststoffwaren	9	10	1 609	0,4	27 436	4,6	5 381	10,7	19,6	2 439	-14,4
22.29	H. v. sonstigen Kunststoffwaren	6	6	1 391	3,7	23 386	6,2	4 355	13,6	18,6	1 808	-20,2
23	H. v. Glas und Glaswaren, Keramik, Verarbeitung von Steinen und Erden	3	2	340

Tabelle 3: Tätige Personen und Umsatz der fachlichen Betriebsteile im Verarbeitenden Gewerbe sowie Bergbau und Gewinnung von Steinen und Erden in Hamburg im Mai 2014 nach Wirtschaftszweigen (Vorläufige Ergebnisse)

WZ 2008	Wirtschaftszweig	Fachliche Betriebsteile		Tätige Personen	Verän- derung zum Vor- jahres- monat	Umsatz aus Eigenerzeugung						
		2014	2013			Insgesamt	Verän- derung zum Vor- jahres- monat	Auslands- umsatz	Verän- derung zum Vor- jahres- monat	Export- quote	Eurozone	Verän- derung zum Vor- jahres- monat
		Anzahl		%	1 000 Euro	%	1 000 Euro	%	1 000 Euro	%		
24	Metallerzeugung und -bearbeitung	8	8	3 462	1,5	516 176	-18,2	148 713	-26,7	28,8	.	.
24.4	Erzeugung und erste Bearbeitung von NE-Metallen	5	5	2 842	1,8	469 650	-19,4	118 074	-31,7	25,1	.	.
25	H. v. Metallerzeugnissen	8	10	909	0,1	10 526	-9,1	597	-43,0	5,7	.	.
26	H. v. Datenverarbeitungsgeräten, elektronischen und optischen Erzeugnissen	20	21	4 418	1,0	84 505	-6,7	47 601	-8,0	56,3	20 436	24,1
26.2	H. v. Datenverarbeitungsgeräten und peripheren Geräten	4	3	205	23,5	2 979	50,5	888	.	29,8	355	.
26.5	H. v. Mess-, Kontroll-, Navigations- u. ä. Instrumenten und Vorrichtungen; H. v. Uhren	10	10	762	-1,0	7 186	-1,7	2 957	-16,5	41,2	1 437	18,2
27	H. v. elektrischen Ausrüstungen	13	13	1 439	-1,7	13 507	-5,2	7 674	-16,9	56,8	3 711	-12,6
27.1	H. v. Elektromotoren, Generatoren, Transformatoren, Elektrizitätsverteilungs- und -schaltanlagen	4	4	235	-2,9	4 971	12,8	2 720	4,7	54,7	.	.
27.9	H. v. sonstigen elektrischen Ausrüstungen und Geräten a. n. g.	5	5	577	21,0	7 004	-16,8	4 074	-33,0	58,2	.	.
28	Maschinenbau	40	38	8 900	1,4	152 379	5,9	109 142	8,3	71,6	34 580	3,6
28.1	H. v. nicht wirtschaftszweig-spezifischen Maschinen	12	12	2 117	1,4	20 450	-9,4	15 051	-17,9	73,6	4 888	-24,5
28.14	H. v. Armaturen a. n. g.	5	5	388	5,7	5 247	60,3	3 823	79,3	72,9	1 467	39,0
28.2	H. v. sonstigen nicht wirtschaftszweig-spezifischen Maschinen	11	10	3 827	-3,1	63 962	-9,9	36 734	-10,8	57,4	18 980	11,4
28.22	H. v. Hebezeugen und Fördermitteln	3	3
28.29	H. v. sonstigen nicht wirtschaftszweig-spezifischen Maschinen a. n. g.	4	3	269	39,4	3 902	26,1
28.4	H. v. Werkzeugmaschinen	4	4	346	3,9	4 140	-27,7	3 144	-30,9	75,9	867	-56,5
28.9	H. v. Maschinen für sonstige bestimmte Wirtschaftszweige	13	12	2 610	8,3	63 828	43,1	54 213	47,7	84,9	9 844	25,2
28.93	H. v. Maschinen für die Nahrungs- und Genussmittelerzeugung und die Tabakverarbeitung	5	4	1 606	10,8	29 703	.	28 581	.	96,2	.	.
29	H. v. Kraftwagen und Kraftwagenteilen	1	1
30	Sonstiger Fahrzeugbau	10	9	16 055	2,9
30.1	Schiff- und Bootsbau	4	4	582	-16,9	-	-	-	-	-	-	-
32	H. v. sonstigen Waren	13	12	3 216	0,3	37 288	11,9	24 332	10,4	65,3	3 376	12,3
32.5	H. v. medizinischen und zahnmedizinischen Apparaten und Materialien	9	9	1 698	-2,6	18 858	26,6
33	Reparatur und Installation von Maschinen und Ausrüstungen	61	64	14 642	-1,3	337 918	-2,8	196 373	13,2	58,1	46 743	11,1
33.1	Reparatur von Metallerzeugnissen, Maschinen und Ausrüstungen	39	40	10 711	1,5	282 842	5,7	164 243	13,4	58,1	40 790	13,7
33.12	Reparatur von Maschinen	20	20	1 649	0,3	28 213	-8,9	8 459	33,6	30,0	2 777	3,4
33.13	Reparatur von elektronischen und optischen Geräten	8	9	410	82,2	2 817	-15,6

Tabelle 3: Tätige Personen und Umsatz der fachlichen Betriebsteile im Verarbeitenden Gewerbe sowie Bergbau und Gewinnung von Steinen und Erden in Hamburg im Mai 2014 nach Wirtschaftszweigen (Vorläufige Ergebnisse)

WZ 2008	Wirtschaftszweig	Fachliche Betriebsteile		Tätige Personen	Verän- derung zum Vor- jahres- monat	Umsatz aus Eigenerzeugung						
		2014	2013			Insgesamt	Verän- derung zum Vor- jahres- monat	Auslands- umsatz	Verän- derung zum Vor- jahres- monat	Export- quote	Eurozone	Verän- derung zum Vor- jahres- monat
		Anzahl		%	1 000 Euro	%	1 000 Euro	%	1 000 Euro	%		
33.2	Installation von Maschinen und Ausrüstungen a. n. g.	22	24	3 931	- 8,3	55 076	- 31,0	32 130	12,2	58,3	5 953	- 3,8
B + C Verarbeitendes Gewerbe sowie Bergbau und Gewinnung von Steinen und Erden		301	311	75 888	1,0	2 487 437	- 11,0	1 186 775	- 4,0	47,7	789 645	- 7,1
Nach Hauptgruppen												
A	Vorleistungsgüterproduzent	89	96	14 783	0,9	740 914	- 14,3	239 174	- 18,8	32,3	167 982	- 26,7
B	Investitionsgüterproduzent	139	140	45 838	0,9	1 000 382	- 1,3	775 094	3,4	77,5	520 368	1,1
GG	Gebrauchsgüterproduzent	5	4	835	0,5	39 622	- 4,4
VG	Verbrauchsgüterproduzent	57	60	9 842	1,4	190 301	2,3	62 882	- 1,3	33,0	30 450	19,6
EN	Energie	11	11	4 590	1,2	516 218	- 25,3

Tabelle 4: Auftragseingang der fachlichen Betriebsteile in ausgewählten Bereichen des Verarbeitenden Gewerbes in Hamburg im Mai 2014 (Vorläufige Ergebnisse)

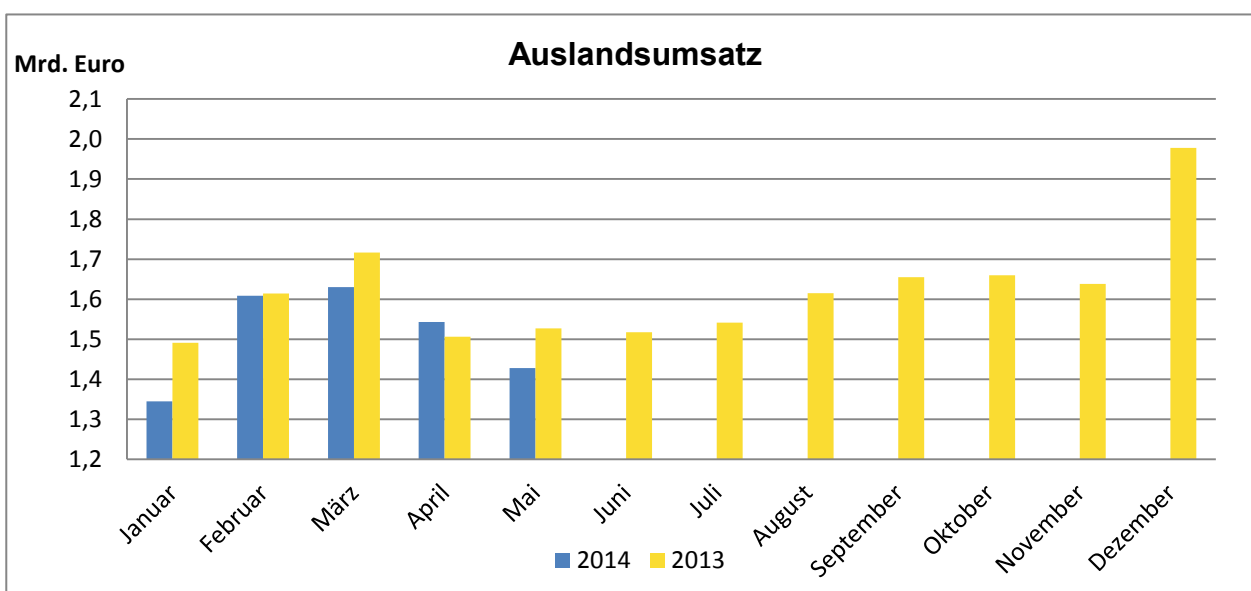
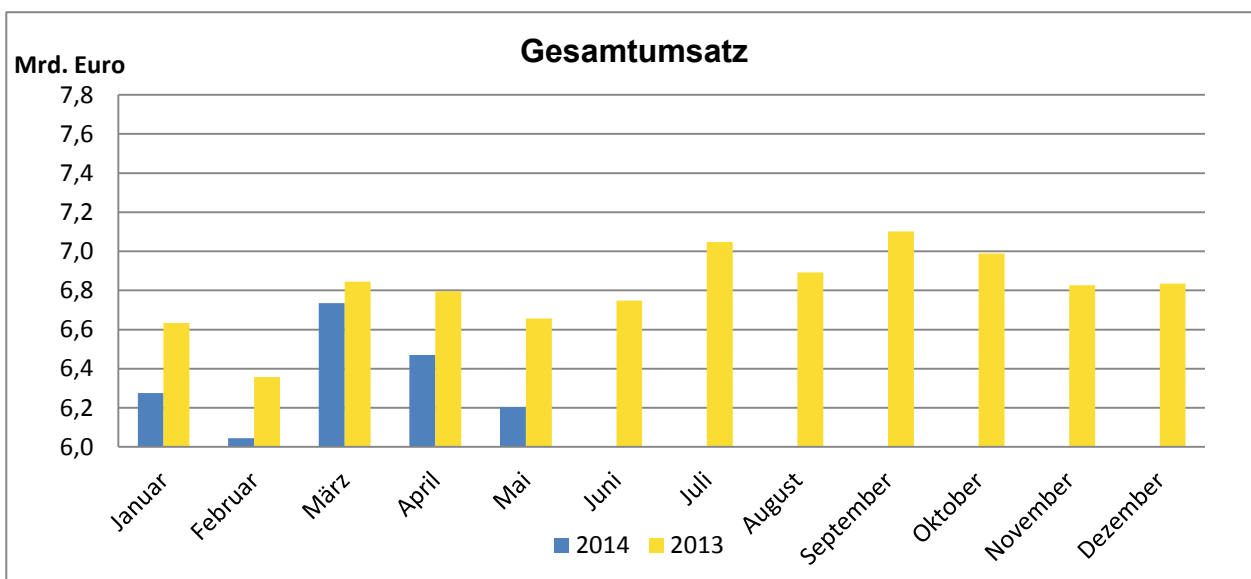
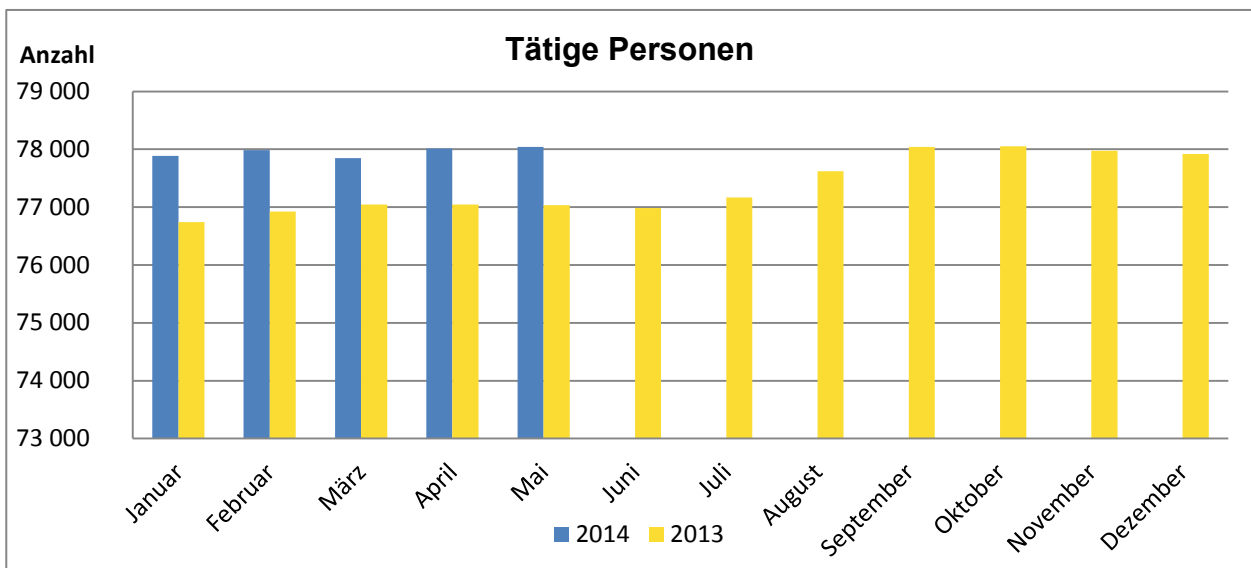
WZ 2008	Bezeichnung	Fachliche Betriebs- teile	Auftragseingang					
			Insgesamt	Verände- rung zum Vorjahres- monat	Ausland	Verände- rung zum Vorjahres- monat	Eurozone	Verände- rung zum Vorjahres- monat
			Anzahl	1 000 Euro	%	1 000 Euro	%	1 000 Euro
13	H. v. Textilien	1
17	H. v. Papier, Pappe und Waren daraus	2
20	H. v. chemischen Erzeugnissen	29	111 374	- 0,7	38 679	2,4	19 513	- 3,6
21	H. v. pharmazeutischen Erzeugnissen	5	28 274	20,6	4 147	20,5	.	.
24	Metallerzeugung und -bearbeitung	8	520 453	- 15,8	142 338	- 27,8	.	.
25	H. v. Metallerzeugnissen	8	10 886	- 8,5	876	- 28,9	.	.
26	H. v. Datenverarbeitungsgeräten, elektronischen und optischen Erzeugnissen	20	85 453	- 4,5	47 778	- 6,3	20 734	24,3
26.5	H. v. Mess-, Kontroll-, Navigations- u. ä. Instrumenten und Vorrichtungen; H. v. Uhren	10	9 189	19,2	3 608	8,0	1 794	28,9
27	H. v. elektrischen Ausrüstungen	11	13 017	- 3,9	6 713	- 21,6	3 638	- 5,7
28	Maschinenbau	37	209 985	25,3	155 483	27,9	37 556	11,3
28.1	H. v. nicht wirtschaftszweig- spezifischen Maschinen	9	21 894	- 0,9	16 497	- 2,8	5 406	62,2
28.2	H. v. sonstigen nicht wirtschaftszweig- spezifischen Maschinen	11	84 793	17,4	60 695	42,9	20 761	13,7
28.9	H. v. Maschinen für sonstige bestimmte Wirtschaftszweige	13	95 264	39,5	72 379	24,5	8 160	- 22,9
29	H. v. Kraftwagen und Kraftwagenteilen	1
30	Sonstiger Fahrzeugbau	7
30.1	Schiff- und Bootsbau	1
30.3	Luft- und Raumfahrzeugbau	5
	Zusammen	129	2 975 426	147,1	2 359 432	315,2	2 161 745	439,9

Tabelle 5: Betriebe, Tätige Personen, geleistete Arbeitsstunden, Bruttoentgelte und Umsatz im Verarbeitenden Gewerbe sowie im Bergbau und Gewinnung von Steinen und Erden in Hamburg von 2007 bis 2014 (Aktuelles Jahr = Vorläufige Ergebnisse)

Jahr Monat	Betriebe	Tätige Personen	Geleistete Arbeits- stunden	Brutto- entgelte	Umsatz				
					Insgesamt	Ausland	Export- quote	Eurozone	
					Anzahl ¹	1 000 Std.	1 000 Euro	%	1 000 Euro
2007	228	80 279	128 177	4 070 945	71 265 761	16 669 987	23,4	10 965 086	
2008	233	77 907	125 261	4 060 874	75 495 161	18 325 066	24,3	11 264 642	
2009	216	75 327	119 417	4 032 759	52 190 560	14 793 865	28,3	9 607 576	
2010	220	74 127	119 211	4 038 158	72 123 232	16 777 886	23,3	10 686 415	
2011	217	75 826	121 233	4 218 951	83 457 679	18 365 107	22,0	12 063 454	
2012	217	76 838	120 884	4 390 440	87 010 855	19 137 257	22,0	12 719 182	
2013	216	78 040	122 669	4 615 487	81 729 233	19 460 995	23,8	12 656 310	
2012	Januar	217	75 514	10 283	331 732	6 651 221	1 483 736	22,3	1 049 961
	Februar	217	75 285	10 312	342 054	7 027 467	1 593 314	22,7	1 085 706
	März	218	75 247	10 445	348 169	7 393 408	1 659 194	22,4	1 178 510
	April	218	75 448	9 720	408 578	6 975 908	1 395 302	20,0	901 026
	Mai	218	75 536	9 934	393 463	7 228 896	1 494 308	20,7	965 458
	Juni	218	75 694	10 150	364 862	7 401 390	1 639 127	22,1	1 038 878
	Juli	217	75 828	9 723	340 586	7 332 976	1 545 640	21,1	987 780
	August	217	76 578	10 128	340 560	7 502 875	1 622 307	21,6	1 042 732
	September	217	76 838	9 948	342 624	7 540 453	1 611 325	21,4	1 074 535
	Oktober	216	76 752	10 425	346 135	7 693 476	1 638 671	21,3	1 085 559
	November	216	76 657	10 770	470 161	7 463 607	1 746 547	23,4	1 190 019
	Dezember	216	76 506	9 045	361 516	6 799 178	1 707 786	25,1	1 119 019
2013	Januar	215	76 740	10 553	355 984	6 634 599	1 491 403	22,5	1 002 319
	Februar	217	76 921	10 142	357 680	6 356 667	1 614 333	25,4	1 012 553
	März	217	77 048	10 196	356 080	6 845 200	1 716 195	25,1	1 162 891
	April	217	77 048	10 638	429 154	6 795 768	1 506 581	22,2	945 563
	Mai	217	77 037	10 081	430 457	6 656 106	1 527 197	22,9	991 235
	Juni	216	76 987	10 044	375 885	6 748 696	1 517 890	22,5	966 799
	Juli	216	77 165	9 884	358 500	7 047 916	1 541 611	21,9	977 862
	August	216	77 622	10 250	356 989	6 892 924	1 614 745	23,4	1 060 067
	September	216	78 040	10 381	366 358	7 101 183	1 654 999	23,3	1 104 957
	Oktober	216	78 054	10 632	366 515	6 988 859	1 659 908	23,8	1 069 507
	November	216	77 976	10 696	481 331	6 826 061	1 637 951	24,0	1 059 822
	Dezember	216	77 918	9 172	380 555	6 835 255	1 978 182	28,9	1 302 735
2014	Januar	216	77 885	10 300	372 871	6 275 002	1 345 047	21,4	879 000
	Februar	218	77 985	10 017	369 467	6 044 673	1 608 377	26,6	1 104 978
	März	217	77 849	10 094	374 504	6 735 925	1 630 184	24,2	1 047 318
	April	218	78 012	9 703	448 673	6 470 728	1 543 398	23,9	1 002 787
	Mai	218	78 041	9 936	433 107	6 203 139	1 428 183	23,0	911 522

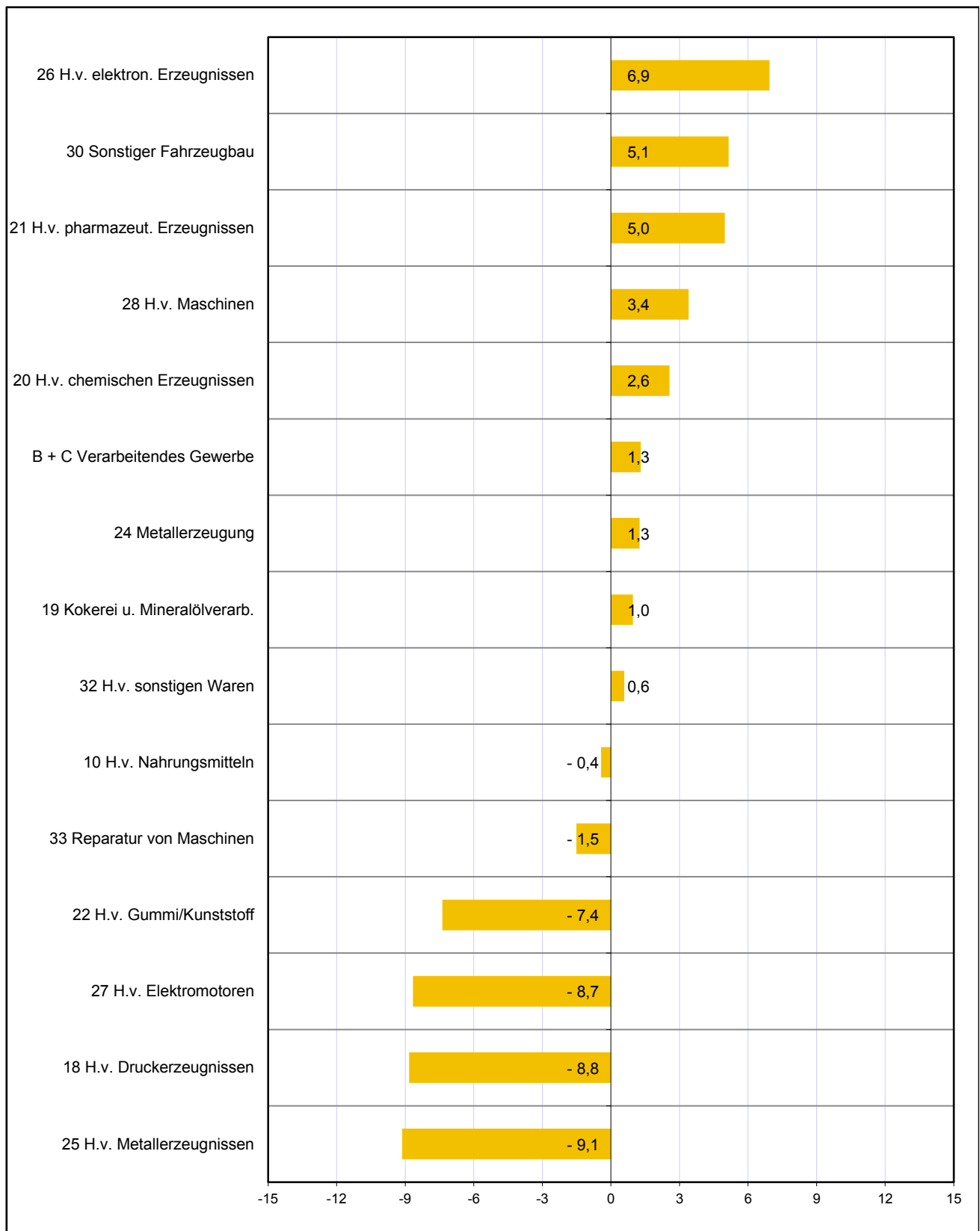
¹ Für die Jahre gilt der Stand Ende September; für die Monate der Stand am Ende des Monats

Grafik 1: Tätige Personen, Gesamtumsatz und Auslandsumsatz der Betriebe im Verarbeitenden Gewerbe sowie Bergbau und Gewinnung von Steinen und Erden in Hamburg nach Monaten 2013 und 2014
(Aktuelles Jahr = Vorläufige Ergebnisse)



Grafik 2: Tätige Personen der Betriebe im Verarbeitenden Gewerbe sowie Bergbau und Gewinnung von Steinen und Erden in Hamburg im Mai 2014

Veränderung in ausgewählten Wirtschaftszweigen gegenüber dem Vorjahresmonat in %
(Vorläufige Ergebnisse)



Grafik 3: Umsatz der Betriebe im Verarbeitenden Gewerbe sowie Bergbau und Gewinnung von Steinen und Erden in Hamburg im Mai 2014

Veränderung in ausgewählten Wirtschaftszweigen gegenüber dem Vorjahresmonat in %
(Vorläufige Ergebnisse)

