

STATISTISCHER BERICHT  
Kennziffer: E I 1 - m 6/13 HH

# Verarbeitendes Gewerbe sowie Bergbau und Gewinnung von Steinen und Erden in Hamburg Juni 2013

- Vorläufige Ergebnisse -

Herausgegeben am: 19. September 2013



## Impressum

### Statistische Berichte

#### Herausgeber

Statistisches Amt für Hamburg und Schleswig-Holstein

– Anstalt des öffentlichen Rechts –

Steckelhörn 12

20457 Hamburg

#### Auskunft zu dieser Veröffentlichung:

Holger Lycke

Telefon: 0431/6895-9242

E-Mail: [ProduzierendesGewerbe@statistik-nord.de](mailto:ProduzierendesGewerbe@statistik-nord.de)

#### Auskunftsdienst

E-Mail: [info@statistik-nord.de](mailto:info@statistik-nord.de)

Auskünfte: 040 42831-1766

0431 6895-9393

Internet: [www.statistik-nord.de/](http://www.statistik-nord.de/)

© Statistisches Amt für Hamburg und Schleswig-Holstein, Hamburg 2013

Auszugsweise Vervielfältigung und Verbreitung mit Quellenangabe gestattet.

Sofern in den Produkten auf Copyrightrechte Dritter hingewiesen wird, sind die in deren Produkten ausgewiesenen Copyrightbestimmungen zu wahren. Alle übrigen Rechte bleiben vorbehalten.

#### Zeichenerklärung

0	weniger als die Hälfte von 1 in der letzten besetzten Stelle, jedoch mehr als nichts
–	nichts vorhanden (genau Null)
...	Angabe fällt später an
·	Zahlenwert unbekannt oder geheim zu halten
x	Tabellenfach gesperrt, weil Aussage nicht sinnvoll
p	vorläufiges Ergebnis
r	berichtigtes Ergebnis
s	geschätztes Ergebnis
a. n. g	anderweitig nicht genannt
u. dgl.	und dergleichen
H. v.	Herstellung von

## Inhaltsverzeichnis

	Seite
<b>Impressum/Zeichenerklärung</b>	2
<b>Vorbemerkung</b>	4
<b>Methodik und Begriffsdefinition</b>	4
<b>Tabellenteil</b>	
1. Betriebe, Tätige Personen, geleistete Arbeitsstunden und Bruttoentgelte im Verarbeitenden Gewerbe sowie Bergbau und Gewinnung von Steinen und Erden in Hamburg im Juni 2013 nach Wirtschaftszweigen (Vorläufige Ergebnisse)	7
2. Umsatz der Betriebe im Verarbeitenden Gewerbe sowie Bergbau und Gewinnung von Steinen und Erden in Hamburg im Juni 2013 nach Wirtschaftszweigen (Vorläufige Ergebnisse)	9
3. Tätige Personen und Umsatz der fachlichen Betriebsteile im Verarbeitenden Gewerbe sowie Bergbau und Gewinnung von Steinen und Erden in Hamburg im Juni 2013 nach Wirtschaftszweigen (Vorläufige Ergebnisse)	11
4. Auftragseingang der fachlichen Betriebsteile in ausgewählten Bereichen des Verarbeitenden Gewerbes sowie Bergbau und Gewinnung von Steinen und Erden in Hamburg im Juni 2013 (Vorläufige Ergebnisse)	14
5. Betriebe, Tätige Personen, geleistete Arbeitsstunden, Bruttoentgelte und Umsatz im Verarbeitenden Gewerbe sowie Bergbau und Gewinnung von Steinen und Erden in Hamburg 2007 bis 2013 (Aktuelles Jahr = Vorläufige Ergebnisse)	15
<b>Grafiken</b>	
1. Tätige Personen, Gesamtumsatz und Auslandsumsatz der Betriebe im Verarbeitenden Gewerbe sowie Bergbau und Gewinnung von Steinen und Erden in Hamburg nach Monaten 2012 bis 2013 (Aktuelles Jahr = Vorläufige Ergebnisse)	16
2. Tätige Personen der Betriebe im Verarbeitenden Gewerbe sowie Bergbau und Gewinnung von Steinen und Erden in Hamburg im Juni 2013 - Veränderung in ausgewählten Wirtschaftszweigen gegenüber dem Vorjahresmonat (Vorläufige Ergebnisse)	17
3. Umsatz der Betriebe im Verarbeitenden Gewerbe sowie Bergbau und Gewinnung von Steinen und Erden in Hamburg im Juni 2013 - Veränderung in ausgewählten Wirtschaftszweigen gegenüber dem Vorjahresmonat (Vorläufige Ergebnisse)	18

## Vorbemerkung

Ab Monatsbericht Januar 2009 werden die Ergebnisse des Monatsberichts für Betriebe des Verarbeitenden Gewerbes sowie des Bergbaus und der Gewinnung von Steinen und Erden in der fachlichen Gliederung der „Klassifikation der Wirtschaftszweige, Ausgabe 2008 (WZ 2008)“ nachgewiesen. Mit der Einführung der WZ 2008 wird die Verordnung (EG) Nr. 1893/2006 des Europäischen Parlaments und des Rates vom 20. Dezember 2006 (ABl. Nr. L 393 S. 1) zur Einführung der Statistischen Systematik der Wirtschaftszweige in der Europäischen Gemeinschaft (NACE Rev.2) umgesetzt.

Die Anwendung der neuen Klassifikation hat Auswirkungen auf den Berichtskreis der Statistiken im Produzierenden Gewerbe, weil einige Tätigkeiten innerhalb des Produzierenden Gewerbes umgruppiert, andere zusätzlich aufgenommen oder ausgegliedert wurden. Darüber hinaus erfolgt die Kodierung der Wirtschaftszweige nunmehr nach einem völlig neuen Nummerierungssystem. An der Periodizität der Erhebung und den Erhebungsmerkmalen selbst hat sich dagegen im Wesentlichen nichts geändert.

Infolge der strukturellen Veränderungen beim Produzierenden Gewerbe durch den Übergang auf die WZ 2008 zählen jetzt zum Beispiel die Branchen des Verlagsgewerbes und des Recyclings nicht mehr in das Verarbeitende Gewerbe. Aber auch innerhalb des Verarbeitenden Gewerbes wurden mit der WZ 2008 erhebliche Anpassungen bei der Zusammensetzung der Wirtschaftszweige vorgenommen. So werden künftig Montage- und Installationsleistungen in eigenständigen Klassen der WZ 2008 nachgewiesen.

Nicht mehr zum Verarbeitenden Gewerbe zählen Betriebe, die schwerpunktmäßig fremdbezogene Waren oder Dienstleistungen in eigenem Namen bzw. im Namen des Unternehmens/der Unternehmensgruppe, zu dem/der sie gehören, verkaufen (Converter). Diese Einheiten werden künftig in der Regel dem Handel oder den Dienstleistungen zugerechnet.

Neben den Angaben für die Wirtschaftszweiggliederungen der WZ 2008 werden auch Ergebnisse für die Hauptgruppen „Vorleistungsgüter, Investitionsgüter, Gebrauchsgüter, Verbrauchsgüter und Energie“ veröffentlicht. Die Verordnung (EG) Nr. 656/2007 der Kommission vom 14. Juni 2007 (ABl. EU Nr. L 155 S. 3) legt die Definition der Hauptgruppen fest.

Um einen korrekten Vergleich mit den Vorjahreswerten zu ermöglichen, wurden die Ergebnisse des Jahres 2008 auf die WZ 2008 umgeschlüsselt. (Bei den Ergebnissen der

Fachlichen Betriebsteile war dies nur eingeschränkt möglich. Aus diesem Grund wurde hier auf die Veröffentlichung von Veränderungsraten gegenüber den Vorjahreszeiträumen verzichtet. Um die Struktur des Verarbeitenden Gewerbes nach Fachlichen Betriebsteilen in der Gliederung der WZ 2008 darstellen zu können, wurden zwar entsprechende Vorperiodendaten errechnet, auf einen direkten Vergleich mit den ab Januar 2009 erhobenen Daten wurde jedoch aus methodischen Gründen verzichtet.)

## Methodik

In den Statistischen Berichten der Reihe E I 1 werden Ergebnisse für die im Rahmen des Monatsberichtes für Betriebe des Verarbeitenden Gewerbes sowie des Bergbaus und der Gewinnung von Steinen und Erden erhobenen Merkmale (einschl. der Zahl der befragten Einheiten) dargestellt. Neben absoluten Zahlenangaben werden auch Veränderungsraten zum Vorjahresmonat angegeben. Die Daten, u. a. über Tätige Personen und Umsätze, können sowohl der Beurteilung der konjunkturellen Situation im betreffenden Wirtschaftsbereich als auch der Strukturanalyse dienen.

## Berichtskreis:

Der **Berichtskreis** des Monatsberichts für Betriebe umfasst:

Sämtliche Betriebe des Wirtschaftsbereichs Verarbeitendes Gewerbe sowie Bergbau und Gewinnung von Steinen und Erden mit mindestens 50 tätigen Personen;

Die Betriebe des Wirtschaftsbereichs Verarbeitendes Gewerbe sowie Bergbau und Gewinnung von Steinen und Erden mit mindestens 50 tätigen Personen, sofern sie zu Unternehmen gehören, deren wirtschaftlicher Schwerpunkt außerhalb des Produzierenden Gewerbes liegt.

Der Berichtskreis wird jeweils zum Januar eines Berichtsjahres auf der Grundlage der Daten zur Anzahl der Tätigen Personen im September des Vorjahres neu festgelegt. Die erstmalige Einbeziehung von „Aufsteigern“ bzw. die Nichtberücksichtigung von „Absteigern“ führt zu Jahresbeginn regelmäßig zu geringfügigen Sprüngen in den nachgewiesenen Zeitreihen.

Mit Einführung der WZ 2008 werden Einheiten (Betriebe) ohne eigene Warenproduktion, die fremdbezogene Waren oder Dienstleistungen in eigenem Namen bzw. im Namen des Unternehmens/der Unternehmensgruppe, zu dem/der sie gehören, verkaufen (Converter), nicht mehr dem Verarbeitenden Gewerbe zugerechnet.

## Darstellung der Ergebnisse:

Bei Betrieben werden die Merkmale „Tätige Personen“ und „Umsatz“ sowohl für Betriebe als auch für fachliche Betriebsteile aufbereitet. Bei der Aufbereitung für Betriebe (Tabellen 1, 2, 5) werden die Ergebnisse nach örtlichen Betriebseinheiten aufgerechnet, d. h., es werden kombinierte Betriebe (Betriebe mit fachlichen Betriebsteilen in mehreren WZ 2008-Klassen, z. B. Maschinenbau und Gießerei) mit den Angaben für den gesamten Betrieb der WZ 2008-Klasse zugerechnet, in der das wirtschaftliche Schwergewicht des Betriebes liegt.

In der Aufbereitung für fachliche Betriebsteile (Tabellen 3; 4) werden dagegen die Ergebnisse der fachlichen Betriebsteile kombinierter Betriebe auf die verschiedenen WZ 2008-Klassen aufgeteilt, denen die einzelnen Betriebsteile ihrer Produktion entsprechend zuzurechnen sind.

Das Ergebnis „Verarbeitendes Gewerbe sowie Bergbau und Gewinnung von Steinen und Erden insgesamt“ für Betriebe enthält die Angaben für Betriebsteile der sonstigen Wirtschaftsbereiche, d. h. Handel, Transport, Baugewerbe, Landwirtschaft u. a. m. Im Ergebnis „Verarbeitendes Gewerbe sowie Bergbau und Gewinnung von Steinen und Erden insgesamt“ für fachliche Betriebsteile sind die Angaben für Betriebsteile der sonstigen Wirtschaftsbereiche nicht enthalten. Bei den Umsatzangaben für die fachlichen Betriebsteile bleiben somit z. B. die Umsätze aus dem Verkauf von Handelsware unberücksichtigt.

## Abgrenzung der Merkmale

Die in den Tabellen dargestellten Merkmale sind folgendermaßen definiert:

**Betrieb:** *Örtliche Niederlassung* (nicht Unternehmen) des Wirtschaftsbereichs Bergbau und Gewinnung von Steinen und Erden, Verarbeitendes Gewerbe (einschl. Verwaltungs-, Reparatur-, Montage- und Hilfsbetriebe, die mit dem meldenden Betrieb örtlich verbunden sind oder in dessen Nähe liegen). Örtlich getrennte Hauptverwaltungen von Unternehmen des Erhebungsbereichs werden ebenfalls als eigenständige Betriebe dieses Bereichs erfasst. Die Merkmalswerte sind für den gesamten Betrieb zu melden und schließen auch die nichtproduzierenden Teile ein.

**Tätige Personen:** Alle am Monatsende im Betrieb tätigen Personen einschl. der tätigen Inhaber/Inhaberinnen, mithelfenden Familienangehörigen (auch unbezahlt mithelfende Familienangehörige, soweit sie mindestens ein Drittel der üblichen Arbeitszeit im Betrieb tätig sind), an andere Unternehmen überlassenen Mitarbeiter/Mitarbeiterinnen und Heimarbeiter/-arbeiterinnen, aber ohne Leiharbeitnehmer/ Leiharbeitnehmerinnen.

Einbezogen werden u. a. Erkrankte, Urlauber/Urlauberinnen, Kurzarbeiter/-arbeiterinnen, Streikende, von der Aussperrung Betroffene, Personen in Altersteilzeitregelungen, Auszubildende, Saison- und Aushilfsarbeiter/-arbeiterinnen sowie Teilzeitbeschäftigte. Die tätigen Personen umfassen auch die kaufmännischen Auszubildenden (einschl. der Auszubildenden in den übrigen nichtgewerblichen Ausbildungsberufen) und die gewerblich Auszubildenden.

**Geleistete Arbeitsstunden:** Zu melden sind die von allen tätigen Personen (einschl. der Heimarbeiter/-arbeiterinnen und der Auszubildenden) im Betrieb tatsächlich geleisteten (nicht die bezahlten) Stunden, einschl. Über-, Nacht-, Sonntags- und Feiertagsstunden.

**Entgelte:** Die Entgelte entsprechen der Bruttolohn- und -gehaltssumme. Dies ist die Bruttosumme der Bar- und Sachbezüge der tätigen Personen einschl. der an andere Unternehmen überlassenen Mitarbeiter/ Mitarbeiterinnen, ohne Pflichtanteile des Arbeitgebers zur Sozialversicherung und Vergütungen, die als Spesenersatz anzusehen sind.

Einzubeziehen sind tariflich oder frei vereinbarte Zulagen (z. B. Akkord-, Nachtarbeits-, Schmutzzulagen), Naturalvergütungen, Vergütungen für ausgefallene Arbeitszeit (z. B. Urlaubslöhne), Lohn- und Gehaltsfortzahlungen im Krankheitsfall und Zuschüsse des Arbeitgebers zum Krankengeld, Arbeitsentgelte und sonstige lohnsteuerpflichtige Zahlungen des Arbeitgebers im Rahmen von Altersteilzeitregelungen, Urlaubsbeihilfen, Gratifikationen, Gewinnbeteiligungen, tariflich oder frei vereinbarte Kindergelder und sonstige Familienzuschläge sowie Erziehungsbeihilfen, ferner vermögenswirksame Leistungen des Arbeitgebers und gezahlte Beträge an tätige Personen in eigenen Sozialeinrichtungen (z. B. Werksarzt) sowie Bezüge von Gesellschaftern, Vorstandsmitgliedern und anderen leitenden Kräften (soweit sie steuerlich als Einkünfte aus unselbständiger Arbeit gelten) und Provisionen und Tantiemen.

Nicht einzubeziehen sind Anweisungen des staatlichen Kindergeldes, Sozial- und sonstige Aufwendungen des Arbeitgebers (u. a. Pflichtbeiträge zur Sozialversicherung, Aufwendungen für die betriebliche Altersversorgung, Vorruhestandszahlungen, Kurzarbeitergeld), an andere Unternehmen für entgeltliche Überlassung von Arbeitskräften gezahlte Beträge sowie Einnahmen von anderen Unternehmen für die Überlassung von Arbeitnehmern.

**Umsatz:** Umsatz aus eigener Erzeugung (einschl. Umsatz aus dem Verkauf von Energie und Nebenerzeugnissen und Abfällen sowie Entgelte für industrielle Dienstleistungen, wie Reparaturen, Instandhaltungen, Installationen und Montagen), Umsatz aus Handelsware und sonstigen nichtindustriellen/ nichthandwerklichen Tätigkeiten (z. B. Erlöse aus Vermietung und Verpachtung sowie aus Lizenzverträgen, Provisionseinnahmen und Einnahmen aus der Veräußerung von Patenten).

Der Umsatz beruht auf Rechnungswerten (Fakturenwerte) ohne in Rechnung gestellte Umsatzsteuer. Im Umsatz enthalten sind Verbrauchsteuern und Kosten für Fracht, Verpackung und Porto, auch wenn diese gesondert berechnet werden. Außerordentliche und betriebsfremde Erträge aus dem Verkauf von Anlagegütern, aus der Verpachtung von Grundstücken, Zinsen, Dividenden u. dgl. sind nicht im Umsatz enthalten. Da es sich grundsätzlich um fakturierte Werte handelt, enthält der Umsatz auch nicht den Wert der Lieferungen, die innerhalb eines Unternehmens von Werk zu Werk stattfinden. Bei der Aufgliederung nach Ländern kann es daher vorkommen, dass Erzeugnisse, die in einem Land produziert werden, im Umsatz eines anderen Landes enthalten sind. Der regional gegliederte Umsatz entspricht daher z. T. nicht der Produktion in den einzelnen Ländern.

**Inlandsumsatz:** Umsatz mit Abnehmern im gesamten Bundesgebiet sowie Umsatz mit den im Bundesgebiet stationierten ausländischen Streitkräften.

**Auslandsumsatz:** Umsatz mit Abnehmern im Ausland und – soweit einwandfrei erkennbar – Umsatz mit deutschen Exporteuren.

Als Auslandsumsatz mit der Eurozone gilt der Umsatz mit den Staaten der Eurozone, d. h., mit Belgien, Finnland, Frankreich, Griechenland, Irland, Italien, Luxemburg, Malta, den Niederlanden, Österreich, Portugal, Slowenien, Spanien, Zypern und Slowakei. Als Auslandsumsatz mit dem sonstigen Ausland gilt der Umsatz mit allen Staaten außer den oben genannten Staaten der Eurozone.

**Exportquote:** Anteil des Auslandsumsatzes am Gesamtumsatz.

**Tabelle 1: Betriebe, Tätige Personen, geleistete Arbeitsstunden und Bruttoentgelte im Verarbeitenden Gewerbe sowie Bergbau und Gewinnung von Steinen und Erden in Hamburg im Juni 2013 nach Wirtschaftszweigen (Vorläufige Ergebnisse)**

WZ 2008	Bezeichnung	Betriebe		Tätige Personen	Veränderung zum Vor- jahres- monat	Geleistete Arbeits- stunden	Veränderung zum Vor- jahres- monat	Brutto- entgelte	Veränderung zum Vor- jahres- monat
		2013	2012						
		Anzahl		%	1 000 Std.	%	1 000 Euro	%	
<b>10</b>	<b>H. v. Nahrungs- und Futtermitteln</b>	33	36	5 280	- 3,9	777	- 4,7	18 618	- 4,5
10.1	Schlachten und Fleischverarbeitung	3	4	202	- 8,6	27	- 13,7	414	- 19,4
10.4	H. v. pflanzlichen und tierischen Ölen und Fetten	5	5	843	- 5,5	134	- 3,6	3 928	- 12,1
10.6	Mahl- und Schälmaschinen, H. v. Stärke und Stärkerzeugnissen	4	5	502	- 14,5	72	- 18,4	2 232	- 8,3
10.7	H. v. Back- und Teigwaren	8	8	1 324	3,8	207	4,1	3 535	5,0
10.71	H. v. Backwaren (ohne Dauerbackwaren)	8	8	1 324	3,8	207	4,1	3 535	5,0
10.8	H. v. sonstigen Nahrungsmitteln	7	7	1 791	- 0,5	257	- 1,1	5 610	- 0,4
<b>11</b>	<b>Getränkeherstellung</b>	2	2	.	.	.	.	.	.
<b>12</b>	<b>Tabakverarbeitung</b>	2	2	.	.	.	.	.	.
<b>16</b>	<b>H. v. Holz-, Flecht-, Korb- und Korkwaren (ohne Möbel)</b>	1	1	.	.	.	.	.	.
<b>17</b>	<b>H. v. Papier, Pappe und Waren daraus</b>	2	2	.	.	.	.	.	.
<b>18</b>	<b>H. v. Druckerzeugnissen; Vervielfältigung von bespielten Ton-, Bild- und Datenträgern</b>	8	9	614	- 8,1	82	- 12,2	1 664	- 4,5
<b>19</b>	<b>Kokerei und Mineralölverarbeitung</b>	10	10	3 758	- 0,2	558	- 1,7	21 868	1,0
<b>20</b>	<b>H. v. chemischen Erzeugnissen</b>	18	17	3 049	6,0	400	2,5	13 703	14,4
20.1	H. v. chemischen Grundstoffen, Düngemitteln und Stickstoffverbindungen, Kunststoffen in Primärformen und synthetischem Kautschuk in Primärformen	7	6	982	45,3	129	34,0	5 540	43,7
20.5	H. v. sonstigen chemischen Erzeugnissen	6	6	544	- 25,8	76	- 22,0	2 200	- 26,6
<b>21</b>	<b>H. v. pharmazeutischen Erzeugnissen</b>	5	5	1 102	9,9	120	- 4,2	5 037	0,6
21.2	H. v. pharmazeutischen Spezialitäten und sonstigen pharmazeutischen Erzeugnissen	5	5	1 102	9,9	120	- 4,2	5 037	0,6
<b>22</b>	<b>H. v. Gummi- und Kunststoffwaren</b>	15	14	3 215	4,7	424	2,2	12 645	6,3
22.1	H. v. Gummiwaren	6	7	1 403	- 1,4	185	- 0,4	5 483	2,5
22.19	H. v. sonstigen Gummiwaren	6	7	1 403	- 1,4	185	- 0,4	5 483	2,5
22.2	H. v. Kunststoffwaren	9	7	1 812	10,0	238	4,4	7 163	9,4
<b>23</b>	<b>H. v. Glas und Glaswaren, Keramik, Verarbeitung von Steinen und Erden</b>	2	3	.	.	.	.	.	.
<b>24</b>	<b>Metallerzeugung und -bearbeitung</b>	5	5	3 737	3,8	589	11,0	20 906	0,4
<b>25</b>	<b>H. v. Metallerzeugnissen</b>	7	4	1 127	19,9	179	21,4	4 224	20,8
<b>26</b>	<b>H. v. Datenverarbeitungsgeräten, elektronischen und optischen Erzeugnissen</b>	15	14	4 428	3,8	585	3,4	31 537	22,4
26.5	H. v. Mess-, Kontroll-, Navigations- u. ä. Instrumenten und Vorrichtungen; H. v. Uhren	6	7	774	9,3	100	8,8	4 480	23,5
26.51	H. v. Mess-, Kontroll-, Navigations- u. ä. Instrumenten und Vorrichtungen	6	7	774	9,3	100	8,8	4 480	23,5
<b>27</b>	<b>H. v. elektrischen Ausrüstungen</b>	11	11	1 508	- 9,0	206	- 7,6	6 982	- 6,3
27.1	H. v. Elektromotoren, Generatoren, Transformatoren, Elektrizitätsverteilungs- und -schaltanlagen	4	4	294	- 22,6	35	- 27,5	1 131	- 24,6
27.9	H. v. sonstigen elektrischen Ausrüstungen und Geräten a. n. g.	3	3	473	- 2,1	67	0,4	2 389	- 1,1
<b>28</b>	<b>Maschinenbau</b>	27	29	9 714	3,7	1 200	- 0,7	47 095	8,8
28.1	H. v. nicht wirtschaftszweigspezifischen Maschinen	10	11	2 312	- 2,8	292	- 10,0	12 493	3,0
28.2	H. v. sonstigen nicht wirtschaftszweigspezifischen Maschinen	8	10	4 304	5,3	515	1,8	17 025	6,8

**Tabelle 1: Betriebe, Tätige Personen, geleistete Arbeitsstunden und Bruttoentgelte im Verarbeitenden Gewerbe sowie Bergbau und Gewinnung von Steinen und Erden in Hamburg im Juni 2013 nach Wirtschaftszweigen (Vorläufige Ergebnisse)**

WZ 2008	Bezeichnung	Betriebe		Tätige Personen	Verän- derung zum Vor- jahres- monat	Geleistete Arbeits- stunden	Verän- derung zum Vor- jahres- monat	Brutto- entgelte	Verän- derung zum Vor- jahres- monat
		2013	2012						
		Anzahl							
28.22	H. v. Hebezeugen und Fördermitteln	3	3	3 079	12,3	360	10,0	12 537	13,3
28.29	H. v. sonstigen nicht wirtschafts- zweigspezifischen Maschinen a. n. g.	2	3	.	.	.	.	.	.
28.9	H. v. Maschinen für sonstige bestimmte Wirtschaftszweige	8	7	.	.	.	.	.	.
28.93	H. v. Maschinen für die Nahrungs- und Genussmittelerzeugung und die Tabakverarbeitung	3	3	.	.	.	.	.	.
<b>29</b>	<b>H. v. Kraftwagen und Kraftwagenteilen</b>	1	1	.	.	.	.	.	.
<b>30</b>	<b>Sonstiger Fahrzeugbau</b>	6	7	15 825	0,7	1 934	- 3,6	79 158	0,4
30.1	Schiff- und Bootsbau	2	3	.	.	.	.	.	.
<b>32</b>	<b>H. v. sonstigen Waren</b>	12	12	3 444	0,4	448	- 3,1	17 501	- 0,7
32.5	H. v. medizinischen und zahnmedizinischen Apparaten und Materialien	9	9	1 940	- 2,1	256	- 6,7	9 295	- 0,2
<b>33</b>	<b>Reparatur und Installation von Maschinen und Ausrüstungen</b>	33	33	14 414	2,7	1 882	1,8	65 509	2,2
33.1	Reparatur von Metallzeugnissen, Maschinen und Ausrüstungen	16	16	10 294	0,6	1 334	0,2	46 090	1,3
33.12	Reparatur von Maschinen	10	11	1 347	- 6,7	171	- 10,1	7 052	- 10,5
33.13	Reparatur von elektronischen und optischen Geräten	1	1	.	.	.	.	.	.
33.2	Installation von Maschinen und Ausrüstungen a. n. g.	17	17	4 120	8,3	548	5,7	19 419	4,4
<b>B + C</b>	<b>Verarbeitendes Gewerbe sowie Bergbau und Gewinnung von Steinen und Erden</b>	<b>216</b>	<b>218</b>	<b>76 973</b>	<b>1,7</b>	<b>10 031</b>	<b>- 1,2</b>	<b>375 614</b>	<b>2,9</b>
<b>Nach Hauptgruppen</b>									
<b>A</b>	Vorleistungsgüterproduzent	65	63	14 857	2,3	2 066	2,7	72 986	3,3
<b>B</b>	Investitionsgüterproduzent	89	90	46 847	1,9	5 880	- 1,3	228 154	4,0
<b>GG</b>	Gebrauchsgüterproduzent	4	4	841	5,9	124	6,7	5 217	24,5
<b>VG</b>	Verbrauchsgüterproduzent	47	50	9 883	0,1	1 310	- 5,3	42 594	- 1,1
<b>EN</b>	Energie	11	11	4 545	0,2	651	- 3,8	26 663	- 3,6



**Tabelle 2: Umsatz der Betriebe im Verarbeitenden Gewerbe sowie im Bergbau und Gewinnung von Steinen und Erden in Hamburg im Juni 2013 nach Wirtschaftszweigen (Vorläufige Ergebnisse)**

WZ 2008	Bezeichnung	Umsatz						
		Insgesamt	Veränderung zum Vor- jahres- monat	Ausland	Veränderung zum Vor- jahres- monat	Export- quote	Eurozone	Veränderung zum Vor- jahres- monat
		1 000 Euro	%	1 000 Euro	%		1 000 Euro	%
<b>10</b>	<b>H. v. Nahrungs- und Futtermitteln</b>	170 318	- 11,9	65 189	- 11,4	38,3	36 006	- 4,0
10.1	Schlachten und Fleischverarbeitung	7 046	- 29,6	-	.	-	-	.
10.4	H. v. pflanzlichen und tierischen Ölen und Fetten	41 537	- 12,6	28 116	- 11,3	67,7	13 425	1,2
10.6	Mahl- und Schälmühlen, H. v. Stärke und Stärkeerzeugnissen	22 973	- 22,1	.	.	.	.	.
10.7	H. v. Back- und Teigwaren	8 853	- 1,8	.	.	.	.	.
10.71	H. v. Backwaren (ohne Dauerbackwaren)	8 853	- 1,8	.	.	.	.	.
10.8	H. v. sonstigen Nahrungsmitteln	54 969	- 7,1	20 892	- 5,1	38,0	13 303	- 5,3
<b>11</b>	<b>Getränkeherstellung</b>	.	.	.	.	.	.	.
<b>12</b>	<b>Tabakverarbeitung</b>	.	.	.	.	.	.	.
<b>16</b>	<b>H. v. Holz-, Flecht-, Korb- und Korkwaren (ohne Möbel)</b>	.	.	.	.	.	.	.
<b>17</b>	<b>H. v. Papier, Pappe und Waren daraus</b>	.	.	.	.	.	.	.
<b>18</b>	<b>H. v. Druckerzeugnissen; Vervielfältigung von bespielten Ton-, Bild- und Datenträgern</b>	4 367	- 8,0	145	18,8	3,3	75	37,2
<b>19</b>	<b>Kokerei und Mineralölverarbeitung</b>	3 928 783	- 8,1	291 706	- 16,8	7,4	166 677	11,1
<b>20</b>	<b>H. v. chemischen Erzeugnissen</b>	103 916	0,6	32 907	- 28,8	31,7	16 127	- 43,1
20.1	H. v. chemischen Grundstoffen, Düngemitteln und Stickstoffverbindungen, Kunststoffen in Primärformen und synthetischem Kautschuk in Primärformen	40 854	25,6	20 545	47,6	50,3	9 128	73,9
20.5	H. v. sonstigen chemischen Erzeugnissen	18 198	- 28,0	7 651	- 47,0	42,0	3 784	- 42,6
<b>21</b>	<b>H. v. pharmazeutischen Erzeugnissen</b>	23 080	0,0	3 309	.	14,3	.	.
21.2	H. v. pharmazeutischen Spezialitäten und sonstigen pharmazeutischen Erzeugnissen	23 080	0,0	3 309	.	14,3	.	.
<b>22</b>	<b>H. v. Gummi- und Kunststoffwaren</b>	65 587	10,6	16 837	11,7	25,7	8 168	10,6
22.1	H. v. Gummiwaren	35 105	3,5	11 204	6,6	31,9	4 472	0,9
22.19	H. v. sonstigen Gummiwaren	35 105	3,5	11 204	6,6	31,9	4 472	0,9
22.2	H. v. Kunststoffwaren	30 482	20,2	5 633	23,5	18,5	3 697	25,1
<b>23</b>	<b>H. v. Glas und Glaswaren, Keramik, Verarbeitung von Steinen und Erden</b>	.	.	.	.	.	.	.
<b>24</b>	<b>Metallerzeugung und -bearbeitung</b>	550 260	- 31,1	163 789	- 40,0	29,8	.	.
<b>25</b>	<b>H. v. Metallerzeugnissen</b>	13 946	6,0	920	.	6,6	.	.
<b>26</b>	<b>H. v. Datenverarbeitungsgeräten, elektronischen und optischen Erzeugnissen</b>	96 620	- 2,0	58 482	- 2,0	60,5	22 405	- 14,9
26.5	H. v. Mess-, Kontroll-, Navigations- u. ä. Instrumenten und Vorrichtungen; H. v. Uhren	10 175	61,9	5 036	105,2	49,5	1 993	36,8
26.51	H. v. Mess-, Kontroll-, Navigations- u. ä. Instrumenten und Vorrichtungen	10 175	61,9	5 036	105,2	49,5	1 993	36,8
<b>27</b>	<b>H. v. elektrischen Ausrüstungen</b>	47 212	- 5,2	12 932	- 3,6	27,4	6 825	26,3
27.1	H. v. Elektromotoren, Generatoren, Transformatoren, Elektrizitätsverteilungs- und -schaltanlagen	4 873	- 44,0	2 204	- 48,2	45,2	.	.
27.9	H. v. sonstigen elektrischen Ausrüstungen und Geräten a. n. g.	9 276	- 2,6	7 392	10,0	79,7	.	.
<b>28</b>	<b>Maschinenbau</b>	246 878	2,6	193 341	12,2	78,3	58 078	35,7
28.1	H. v. nicht wirtschaftszweigspezifischen Maschinen	32 830	- 9,3	25 970	- 14,6	79,1	16 143	25,3
28.2	H. v. sonstigen nicht wirtschaftszweigspezifischen Maschinen	98 868	- 5,0	60 975	10,3	61,7	27 783	28,6

**Tabelle 2: Umsatz der Betriebe im Verarbeitenden Gewerbe sowie im Bergbau und Gewinnung von Steinen und Erden in Hamburg im Juni 2013 nach Wirtschaftszweigen (Vorläufige Ergebnisse)**

WZ 2008	Bezeichnung	Umsatz						
		Insgesamt	Veränderung zum Vor- jahres- monat	Ausland	Veränderung zum Vor- jahres- monat	Export- quote	Eurozone	Veränderung zum Vor- jahres- monat
		1 000 Euro	%	1 000 Euro	%		1 000 Euro	%
28.22	H. v. Hebezeugen und Fördermitteln	77 383	2,6	.	.	.	21 842	28,4
28.29	H. v. sonstigen nicht wirtschafts- zweigspezifischen Maschinen a. n. g.	.	.	.	.	.	.	.
28.9	H. v. Maschinen für sonstige bestimmte Wirtschaftszweige	.	.	.	.	.	.	.
28.93	H. v. Maschinen für die Nahrungs- und Genussmittelerzeugung und die Tabakverarbeitung	.	.	.	.	.	.	.
<b>29</b>	<b>H. v. Kraftwagen und Kraftwagenteilen</b>	.	.	.	.	.	.	.
<b>30</b>	<b>Sonstiger Fahrzeugbau</b>	.	.	.	.	.	.	.
30.1	Schiff- und Bootsbau	.	.	.	.	.	.	.
<b>32</b>	<b>H. v. sonstigen Waren</b>	68 820	- 2,5	48 411	4,1	70,3	.	.
32.5	H. v. medizinischen und zahnmedizinischen Apparaten und Materialien	27 141	- 16,6	.	.	.	.	.
<b>33</b>	<b>Reparatur und Installation von Maschinen und Ausrüstungen</b>	350 838	0,8	162 492	35,4	46,3	45 556	20,0
33.1	Reparatur von Metallerzeugnissen, Maschinen und Ausrüstungen	284 349	0,7	.	.	.	.	.
33.12	Reparatur von Maschinen	26 503	- 40,6	4 713	- 55,9	17,8	2 500	8,4
33.13	Reparatur von elektronischen und optischen Geräten	.	.	.	.	.	.	.
33.2	Installation von Maschinen und Ausrüstungen a. n. g.	66 489	0,9	.	.	.	.	.
<b>B + C</b>	<b>Verarbeitendes Gewerbe sowie Bergbau und Gewinnung von Steinen und Erden</b>	<b>6 746 777</b>	<b>- 8,8</b>	<b>1 517 925</b>	<b>- 7,4</b>	<b>22,5</b>	<b>966 769</b>	<b>- 6,9</b>
<b>Nach Hauptgruppen</b>								
<b>A</b>	Vorleistungsgüterproduzent	835 744	- 22,9	270 920	- 29,1	32,4	198 411	- 33,6
<b>B</b>	Investitionsgüterproduzent	1 144 326	1,6	848 139	10,1	74,1	555 951	8,3
<b>GG</b>	Gebrauchsgüterproduzent	39 128	- 7,8	9 329	.	23,8	.	.
<b>VG</b>	Verbrauchsgüterproduzent	767 206	- 9,1	97 666	- 21,9	12,7	40 208	- 41,4
<b>EN</b>	Energie	3 960 374	- 8,0	291 871	.	7,4	.	.

**Tabelle 3: Tätige Personen und Umsatz der fachlichen Betriebsteile im Verarbeitenden Gewerbe sowie Bergbau und Gewinnung von Steinen und Erden in Hamburg im Juni 2013 nach Wirtschaftszweigen (Vorläufige Ergebnisse)**

WZ 2008	Wirtschaftszweig	Fachliche Betriebsteile		Tätige Personen	Veränderung zum Vorjahresmonat	Umsatz aus Eigenerzeugung						
		2013	2012			Insgesamt	Veränderung zum Vorjahresmonat	Auslands-umsatz	Veränderung zum Vorjahresmonat	Export-quote	Eurozone	Veränderung zum Vorjahresmonat
		Anzahl				%	1 000 Euro	%	1 000 Euro	%	1 000 Euro	%
<b>10</b>	<b>H. v. Nahrungs- und Futtermitteln</b>	42	49	5 012	-4,2	131 730	-11,6	49 522	-9,0	37,6	27 127	-1,3
10.1	Schlachten und Fleischverarbeitung	4	6	202	-10,2	7 046	-31,0	-	.	-	-	.
10.3	Obst- und Gemüseverarbeitung	3	5	304	-6,2	.	.	.	.	.	.	.
10.4	H. v. pflanzlichen und tierischen Ölen und Fetten	7	6	777	-6,2	34 168	-7,3	23 111	-6,5	67,6	10 564	6,3
10.6	Mahl- und Schälmaschinen, H. v. Stärke und Stärkeerzeugnissen	4	5	420	-17,5	.	.	.	.	.	.	.
10.7	H. v. Back- und Teigwaren	11	11	1 523	4,0	14 318	-11,7	.	.	.	.	.
10.71	H. v. Backwaren (ohne Dauerbackwaren)	8	8	.	.	.	.	.	.	.	.	.
10.8	H. v. sonstigen Nahrungsmitteln	9	11	1 476	-3,1	40 920	-6,5	14 520	2,5	35,5	9 128	12,5
10.9	H. v. Futtermitteln	4	4	310	4,0	22 660	2,9	.	.	.	.	.
<b>11</b>	<b>Getränkeherstellung</b>	3	3	.	.	.	.	.	.	.	.	.
<b>12</b>	<b>Tabakverarbeitung</b>	2	2	.	.	.	.	.	.	.	.	.
<b>13</b>	<b>H. v. Textilien</b>	1	1	.	.	.	.	.	.	.	.	.
<b>16</b>	<b>H. v. Holz-, Flecht-, Korb- und Korkwaren (ohne Möbel)</b>	1	1	.	.	.	.	.	.	.	.	.
<b>17</b>	<b>H. v. Papier, Pappe und Waren daraus</b>	3	3	248	0,4	.	.	.	.	.	.	.
<b>18</b>	<b>H. v. Druckerzeugnissen; Vervielfältigung von bespielten Ton-, Bild- und Datenträgern</b>	8	9	614	-8,1	4 367	-8,0	145	18,8	3,3	75	37,2
18.1	H. v. Druckerzeugnissen	8	8	614	.	4 367	.	145	18,8	3,3	75	37,2
18.12	Drucken a. n. g.	4	4	271	0,7	2 261	5,7	67	.	3,0	.	.
18.13	Druck- und Mediovorstufe	4	4	343	0,3	2 106	-14,6	77	.	3,7	.	.
<b>19</b>	<b>Kokerei und Mineralölverarbeitung</b>	10	10	3 751	-0,4	701 595	-9,4	99 655	-20,4	14,2	61 521	59,9
<b>20</b>	<b>H. v. chemischen Erzeugnissen</b>	36	34	3 517	5,2	109 096	-3,6	35 546	-29,9	32,6	19 359	-41,3
20.1	H. v. chemischen Grundstoffen, Düngemitteln und Stickstoffverbindungen, Kunststoffen in Primärformen und synthetischem Kautschuk in Primärformen	14	13	1 209	7,2	41 469	-8,5	19 529	-6,1	47,1	9 549	-6,5
20.14	H. v. sonstigen organischen Grundstoffen und Chemikalien	8	7	435	15,4	8 255	-7,0	5 365	-3,8	65,0	2 257	5,8
20.5	H. v. sonstigen chemischen Erzeugnissen	13	12	785	4,8	23 512	3,4	11 523	-4,2	49,0	6 850	5,9
20.59	H. v. sonstigen chemischen Erzeugnissen a. n. g.	10	9	431	4,4	13 477	8,9	5 706	-3,9	42,3	4 324	6,8
<b>21</b>	<b>H. v. pharmazeutischen Erzeugnissen</b>	7	7	1 098	10,1	22 115	-2,4	2 913	-3,9	13,2	.	.
21.1	H. v. pharmazeutischen Grundstoffen	2	2	.	.	.	.	.	.	.	.	.
21.2	H. v. pharmazeutischen Spezialitäten und sonstigen pharmazeutischen Erzeugnissen	5	5	.	.	.	.	.	.	.	.	.
<b>22</b>	<b>H. v. Gummi- und Kunststoffwaren</b>	18	17	3 192	4,8	57 668	10,6	13 696	13,4	23,8	6 590	16,6
22.1	H. v. Gummiwaren	8	9	1 564	-1,5	29 461	1,7	8 298	7,5	28,2	2 974	6,8

**Tabelle 3: Tätige Personen und Umsatz der fachlichen Betriebsteile im Verarbeitenden Gewerbe sowie Bergbau und Gewinnung von Steinen und Erden in Hamburg im Juni 2013 nach Wirtschaftszweigen (Vorläufige Ergebnisse)**

WZ 2008	Wirtschaftszweig	Fachliche Betriebsteile		Tätige Personen	Veränderung zum Vorjahresmonat	Umsatz aus Eigenerzeugung						
		2013	2012			Insgesamt	Veränderung zum Vorjahresmonat	Auslands-umsatz	Veränderung zum Vorjahresmonat	Export-quote	Eurozone	Veränderung zum Vorjahresmonat
		Anzahl				%	1 000 Euro	%	1 000 Euro	%	1 000 Euro	%
22.19	H. v. sonstigen Gummiwaren	8	9	1 564	-1,5	29 461	1,7	8 298	7,5	28,2	2 974	6,8
22.2	H. v. Kunststoffwaren	10	8	1 628	11,6	28 207	21,8	5 399	23,9	19,1	3 617	26,2
22.29	H. v. sonstigen Kunststoffwaren	6	5	1 356	8,0	24 073	17,9	4 436	26,2	18,4	2 972	31,7
<b>23</b>	<b>H. v. Glas und Glaswaren, Keramik, Verarbeitung von Steinen und Erden</b>	2	3	.	.	.	.	.	.	.	.	.
<b>24</b>	<b>Metallerzeugung und -bearbeitung</b>	8	8	3 260	-0,0	544 585	-31,1	161 021	-40,2	29,6	.	.
24.4	Erzeugung und erste Bearbeitung von NE-Metallen	5	5	2 640	0,3	500 808	-32,5	133 962	.	26,7	.	.
<b>25</b>	<b>H. v. Metallerzeugnissen</b>	11	7	1 046	26,9	11 375	2,8	1 032	.	9,1	.	.
<b>26</b>	<b>H. v. Datenverarbeitungsgeräten, elektronischen und optischen Erzeugnissen</b>	20	21	4 343	0,3	67 825	-1,6	58 411	-4,5	86,1	22 204	-17,5
26.5	H. v. Mess-, Kontroll-, Navigations- u. ä. Instrumenten und Vorrichtungen; H. v. Uhren	10	12	770	-1,0	10 230	23,3	4 970	27,5	48,6	1 795	-12,1
26.51	H. v. Mess-, Kontroll-, Navigations- u. ä. Instrumenten und Vorrichtungen	10	12	770	-1,0	10 230	23,3	4 970	27,5	48,6	1 795	-12,1
<b>27</b>	<b>H. v. elektrischen Ausrüstungen</b>	13	13	1 438	-9,0	14 008	-21,0	9 031	-8,6	64,5	4 269	31,0
27.1	H. v. Elektromotoren, Generatoren, Transformatoren, Elektrizitätsverteilungs- und -schaltanlagen	4	4	239	-25,3	3 696	-51,3	1 629	-53,8	44,1	727	-20,4
27.9	H. v. sonstigen elektrischen Ausrüstungen und Geräten a. n. g.	5	5	478	-1,4	8 288	-4,7	6 104	7,0	73,6	.	.
<b>28</b>	<b>Maschinenbau</b>	38	41	8 883	4,3	181 972	-0,1	135 778	5,4	74,6	51 244	30,7
28.1	H. v. nicht wirtschaftszweigspezifischen Maschinen	12	13	2 109	-4,4	28 276	-17,3	24 069	-15,7	85,1	14 965	19,2
28.14	H. v. Armaturen a. n. g.	5	5	372	-0,3	3 770	-6,6	2 813	-1,2	74,6	1 399	18,6
28.2	H. v. sonstigen nicht wirtschaftszweigspezifischen Maschinen	10	12	4 018	8,4	81 589	0,2	50 265	10,3	61,6	23 893	25,4
28.22	H. v. Hebezeugen und Fördermitteln	3	3	2 967	12,1	69 506	1,8	.	.	.	21 166	29,4
28.29	H. v. sonstigen nicht wirtschaftszweigspezifischen Maschinen a. n. g.	3	4	192	-18,6	3 129	-19,5	.	.	.	.	.
28.4	H. v. Werkzeugmaschinen	4	4	336	0,9	8 501	50,7	6 616	51,5	77,8	1 015	-27,9
28.9	H. v. Maschinen für sonstige bestimmte Wirtschaftszweige	12	12	2 420	6,7	63 606	4,5	54 829	8,8	86,2	11 372	83,7
<b>29</b>	<b>H. v. Kraftwagen und Kraftwagenteilen</b>	1	1	.	.	.	.	.	.	.	.	.
<b>30</b>	<b>Sonstiger Fahrzeugbau</b>	8	7	.	.	.	.	.	.	.	.	.
30.1	Schiff- und Bootsbau	3	3	500	-42,1	-	.	-	.	-	-	-
<b>32</b>	<b>H. v. sonstigen Waren</b>	12	12	3 222	0,1	39 895	-2,7	26 517	4,9	66,5	3 075	-51,0
32.5	H. v. medizinischen und zahnmedizinischen Apparaten und Materialien	9	9	1 742	-2,2	18 295	-19,6	.	.	.	.	.
<b>33</b>	<b>Reparatur und Installation von Maschinen und Ausrüstungen</b>	65	67	14 964	-0,0	349 803	0,4	182 499	23,5	52,2	47 355	17,0

**Tabelle 3: Tätige Personen und Umsatz der fachlichen Betriebsteile im Verarbeitenden Gewerbe sowie Bergbau und Gewinnung von Steinen und Erden in Hamburg im Juni 2013 nach Wirtschaftszweigen (Vorläufige Ergebnisse)**

WZ 2008	Wirtschaftszweig	Fachliche Betriebsteile		Tätige Personen	Verän- derung zum Vor- jahres- monat	Umsatz aus Eigenerzeugung						
		2013	2012			Insgesamt	Verän- derung zum Vor- jahres- monat	Auslands- umsatz	Verän- derung zum Vor- jahres- monat	Export- quote	Eurozone	Verän- derung zum Vor- jahres- monat
		Anzahl				%	1 000 Euro	%	1 000 Euro	%	1 000 Euro	%
33.1	Reparatur von Metallerzeugnissen, Maschinen und Ausrüstungen	40	42	10 654	- 1,9	271 651	3,8	147 700	37,2	54,4	.	.
33.12	Reparatur von Maschinen	20	21	1 604	- 1,8	30 664	- 6,2	8 056	- 31,9	26,3	3 870	98,9
33.13	Reparatur von elektronischen und optischen Geräten	9	9	210	- 9,9	3 332	5,7	.	.	.	.	.
33.2	Installation von Maschinen und Ausrüstungen a. n. g.	25	25	4 310	5,0	78 152	- 9,8	34 799	- 13,3	44,5	.	.
<b>B + C</b>	<b>Verarbeitendes Gewerbe sowie Bergbau und Gewinnung von Steinen und Erden</b>	<b>310</b>	<b>317</b>	<b>75 055</b>	<b>1,4</b>	<b>2 757 511</b>	<b>- 10,3</b>	<b>1 231 717</b>	<b>- 6,7</b>	<b>44,7</b>	<b>830 228</b>	<b>- 6,2</b>
	<b>Nach Hauptgruppen</b>											
<b>A</b>	Vorleistungsgüterproduzent	96	91	14 534	1,8	769 234	- 24,8	249 866	- 31,1	32,5	186 276	- 35,4
<b>B</b>	Investitionsgüterproduzent	139	144	45 497	1,6	1 063 772	1,9	807 486	8,8	75,9	550 666	8,1
<b>GG</b>	Gebrauchsgüterproduzent	4	4	815	6,7	11 043	- 3,8	9 329	- 9,0	84,5	.	.
<b>VG</b>	Verbrauchsgüterproduzent	60	67	9 671	- 0,1	180 274	- 6,6	65 218	- 17,4	36,2	26 245	- 35,1
<b>EN</b>	Energie	11	11	4 538	0,1	733 187	- 8,9	99 819	- 20,5	13,6	.	.

**Tabelle 4: Auftragseingang der fachlichen Betriebsteile in ausgewählten Bereichen des Verarbeitenden Gewerbes in Hamburg im Juni 2013 (Vorläufige Ergebnisse)**

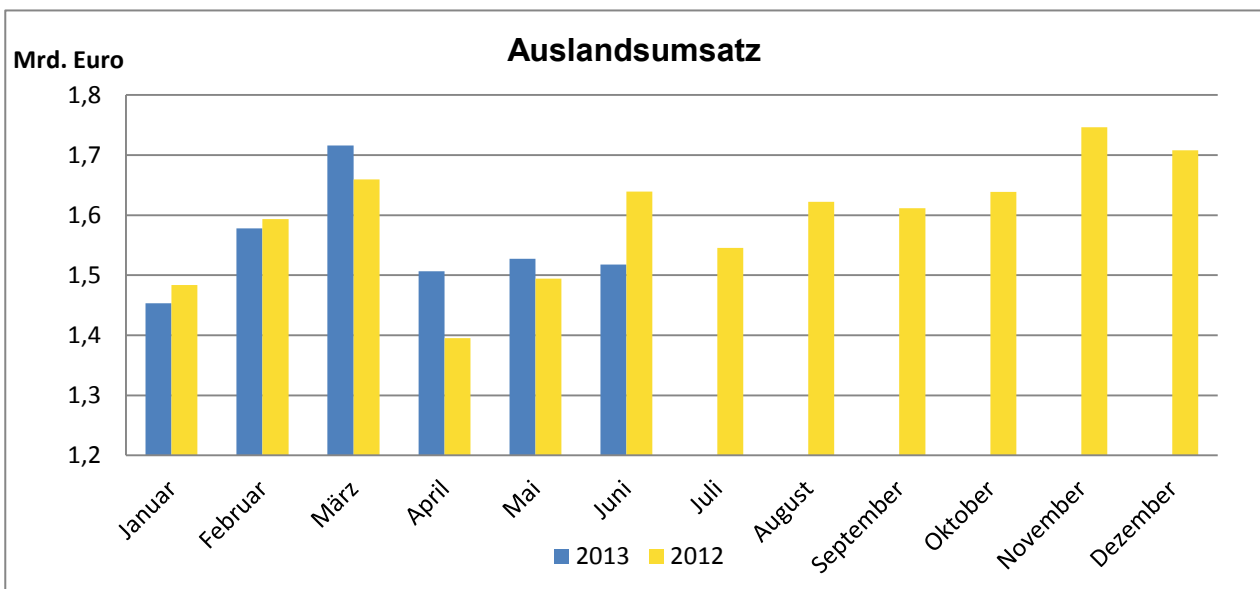
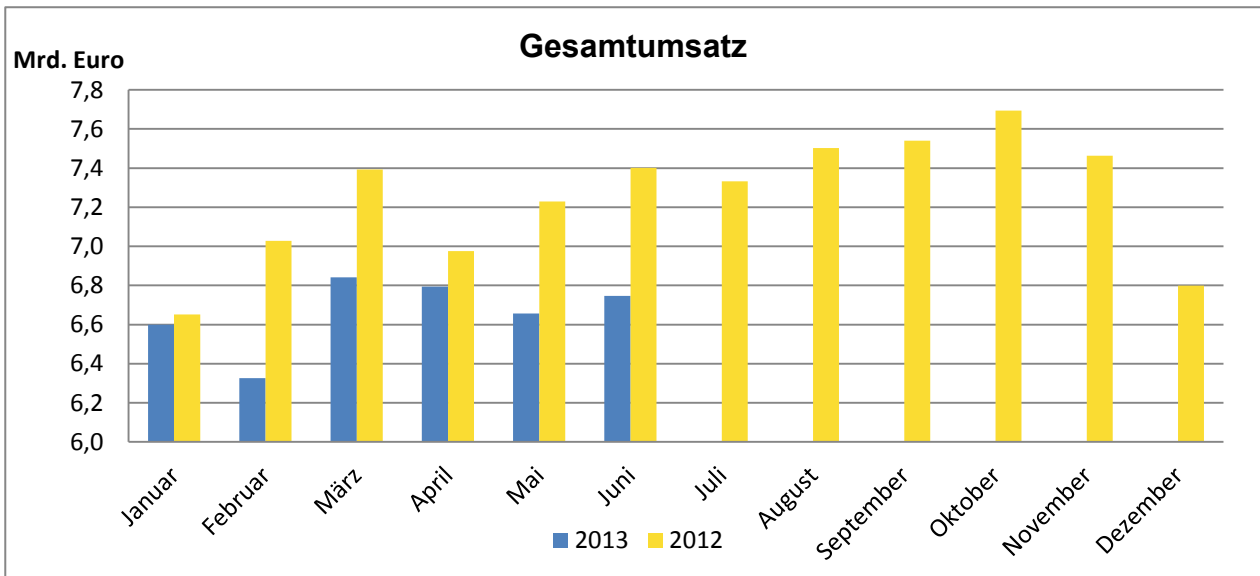
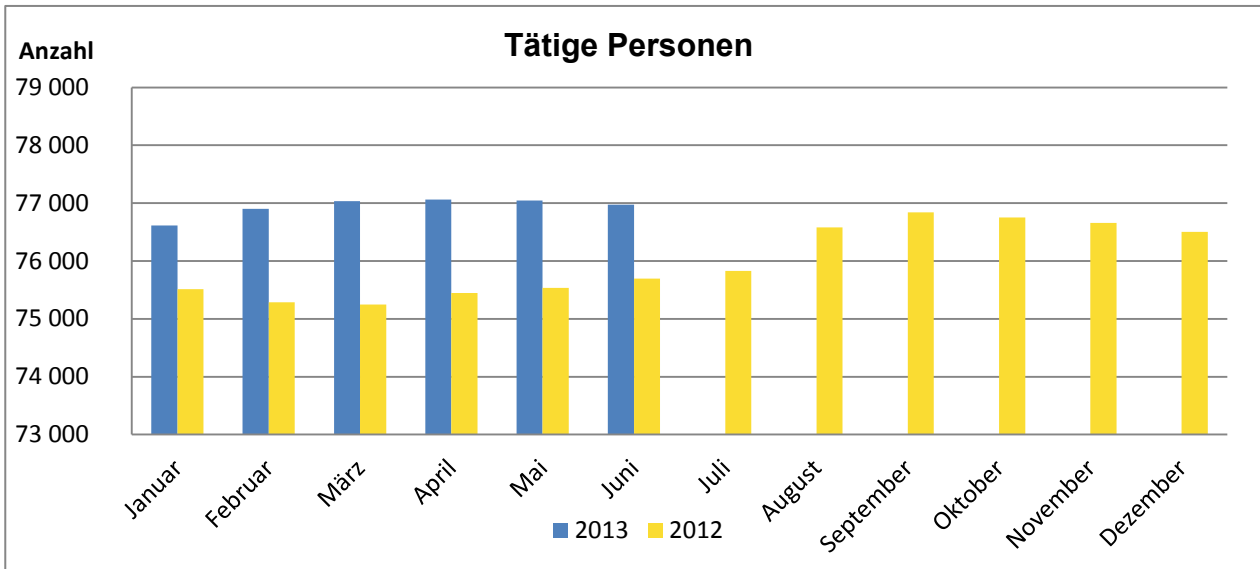
WZ 2008	Bezeichnung	Fachliche Betriebs- teile	Auftragseingang					
			Insgesamt	Verände- rung zum Vorjahres- monat	Ausland	Verände- rung zum Vorjahres- monat	Eurozone	Verände- rung zum Vorjahres- monat
			Anzahl	1 000 Euro	%	1 000 Euro	%	1 000 Euro
13	H. v. Textilien	1	.	.	.	.	.	.
17	H. v. Papier, Pappe und Waren daraus	2	.	.	.	.	.	.
20	H. v. chemischen Erzeugnissen	34	107 776	- 2,0	34 390	- 29,2	19 194	- 37,8
21	H. v. pharmazeutischen Erzeugnissen	6	21 990	- 3,2	2 886	.	.	.
24	Metallerzeugung und -bearbeitung	8	555 357	- 25,8	173 779	- 34,7	.	.
25	H. v. Metallerzeugnissen	9	11 508	4,6	1 103	.	.	.
26	H. v. Datenverarbeitungsgeräten, elektronischen und optischen Erzeugnissen	19	67 833	- 0,2	57 756	- 2,6	22 121	- 14,6
26.5	H. v. Mess-, Kontroll-, Navigations- u. ä. Instrumenten und Vorrichtungen; H. v. Uhren	9	9 958	29,9	4 916	88,9	1 837	60,7
27	H. v. elektrischen Ausrüstungen	11	14 108	- 21,3	9 163	- 5,8	4 400	25,9
28	Maschinenbau	34	196 554	- 8,3	149 491	- 11,2	36 964	- 40,6
28.1	H. v. nicht wirtschaftszweig- spezifischen Maschinen	9	21 080	- 38,3	12 975	- 55,5	4 882	4,9
28.2	H. v. sonstigen nicht wirtschaftszweig- spezifischen Maschinen	10	87 835	5,7	57 028	10,9	24 066	5,9
28.9	H. v. Maschinen für sonstige bestimmte Wirtschaftszweige	11	80 908	9,6	74 261	12,6	5 681	- 64,6
29	H. v. Kraftwagen und Kraftwagenteilen	1	.	.	.	.	.	.
30	Sonstiger Fahrzeugbau	5	.	.	.	.	.	.
30.1	Schiff- und Bootsbau	-	-	-	-	-	-	-
30.3	Luft- und Raumfahrzeugbau	4	.	.	.	.	.	.
	<b>Zusammen</b>	<b>130</b>	<b>2 910 268</b>	<b>63,8</b>	<b>2 338 806</b>	<b>109,4</b>	<b>2 141 510</b>	<b>130,9</b>

**Tabelle 5: Betriebe, Tätige Personen, geleistete Arbeitsstunden, Bruttoentgelte und Umsatz im Verarbeitenden Gewerbe sowie im Bergbau und Gewinnung von Steinen und Erden in Hamburg von 2007 bis 2013 (Aktuelles Jahr = Vorläufige Ergebnisse)**

Jahr Monat	Betriebe	Tätige Personen	Geleistete Arbeits- stunden	Brutto- entgelte	Umsatz			
					Insgesamt	Ausland	Export- quote	Eurozone
					Anzahl <sup>1</sup>		1 000 Std.	1 000 Euro
2007	228	80 279	128 177	4 070 945	71 265 761	16 669 987	23,4	10 965 086
2008	233	77 907	125 261	4 060 874	75 495 161	18 325 066	24,3	11 264 642
2009	216	75 327	119 417	4 032 759	52 190 560	14 793 865	28,3	9 607 576
2010	220	74 127	119 211	4 038 158	72 123 232	16 777 886	23,3	10 686 415
2011	217	75 826	121 233	4 218 951	83 457 679	18 365 107	22,0	12 063 454
2012	217	76 838	120 884	4 390 440	87 010 855	19 137 257	22,0	12 719 182
2011 Januar	217	74 402	10 197	325 476	6 319 275	1 435 048	22,7	970 294
Februar	219	74 561	9 962	315 019	6 311 901	1 423 624	22,6	997 636
März	219	74 670	10 762	358 302	7 265 655	1 628 004	22,4	1 137 401
April	219	74 622	9 675	386 386	6 587 729	1 387 267	21,1	882 173
Mai	219	74 476	10 542	380 930	7 187 859	1 592 037	22,1	1 094 178
Juni	218	74 666	9 923	347 036	6 890 510	1 495 307	21,7	1 019 567
Juli	217	74 793	9 366	323 832	6 796 387	1 338 259	19,7	820 370
August	216	75 504	10 176	322 354	7 229 614	1 556 300	21,5	984 934
September	217	75 826	10 404	338 846	7 487 598	1 717 693	22,9	1 237 103
Oktober	217	75 727	9 913	328 767	7 175 135	1 616 053	22,5	962 601
November	217	75 810	10 741	443 560	7 101 926	1 554 149	21,9	1 009 959
Dezember	216	75 504	9 572	348 443	7 104 090	1 621 366	22,8	947 238
2012 Januar	217	75 514	10 283	331 732	6 651 221	1 483 736	22,3	1 049 961
Februar	217	75 285	10 312	342 054	7 027 467	1 593 314	22,7	1 085 706
März	218	75 247	10 445	348 169	7 393 408	1 659 194	22,4	1 178 510
April	218	75 448	9 720	408 578	6 975 908	1 395 302	20,0	901 026
Mai	218	75 536	9 934	393 463	7 228 896	1 494 308	20,7	965 458
Juni	218	75 694	10 150	364 862	7 401 390	1 639 127	22,1	1 038 878
Juli	217	75 828	9 723	340 586	7 332 976	1 545 640	21,1	987 780
August	217	76 578	10 128	340 560	7 502 875	1 622 307	21,6	1 042 732
September	217	76 838	9 948	342 624	7 540 453	1 611 325	21,4	1 074 535
Oktober	216	76 752	10 425	346 135	7 693 476	1 638 671	21,3	1 085 559
November	216	76 657	10 770	470 161	7 463 607	1 746 547	23,4	1 190 019
Dezember	216	76 506	9 045	361 516	6 799 178	1 707 786	25,1	1 119 019
2013 Januar	215	76 616	10 514	355 139	6 598 983	1 453 122	22,0	985 374
Februar	217	76 899	10 148	356 718	6 326 057	1 578 148	24,9	1 006 620
März	217	77 034	10 191	356 007	6 842 406	1 716 184	25,1	1 162 888
April	217	77 063	10 629	428 293	6 794 910	1 506 622	22,2	945 598
Mai	217	77 044	10 085	430 710	6 656 393	1 527 199	22,9	991 265
Juni	216	76 973	10 031	375 614	6 746 777	1 517 925	22,5	966 769

1 Für die Jahre gilt der Stand Ende September; für die Monate der Stand am Ende des Monats

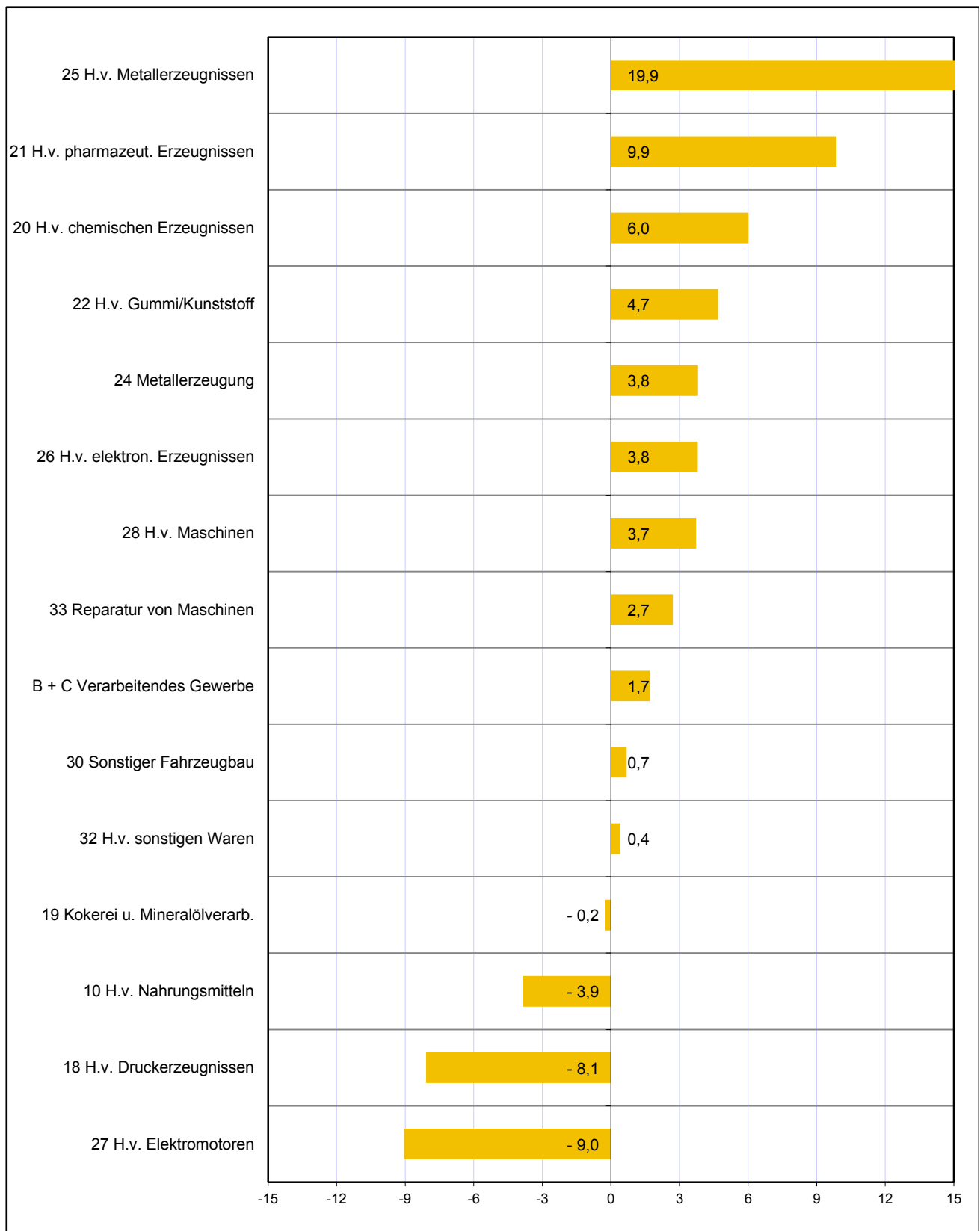
**Grafik 1: Tätige Personen, Umsatz und Auslandsumsatz der Betriebe im Verarbeitenden Gewerbe sowie Bergbau und Gewinnung von Steinen und Erden in Hamburg nach Monaten 2012 und 2013**  
 (Aktuelles Jahr = Vorläufige Ergebnisse)





**Grafik 2: Tätige Personen der Betriebe im Verarbeitenden Gewerbe sowie Bergbau und Gewinnung von Steinen und Erden in Hamburg im Juni 2013**

Veränderung in ausgewählten Wirtschaftszweigen gegenüber dem Vorjahresmonat in %  
(Vorläufige Ergebnisse)



**Grafik 3: Umsatz der Betriebe im Verarbeitenden Gewerbe sowie Bergbau und Gewinnung von Steinen und Erden in Hamburg im Juni 2013**

Veränderung in ausgewählten Wirtschaftszweigen gegenüber dem Vorjahresmonat in %  
(Vorläufige Ergebnisse)

