

STATISTISCHE BERICHTE

Kennziffer: E I 1 - m 4/13 HH

Verarbeitendes Gewerbe in Hamburg
April 2013
– Vorläufige Ergebnisse –

Herausgegeben am: 24. Juni 2013



Impressum

Statistische Berichte

Herausgeber:

Statistisches Amt für Hamburg und Schleswig-Holstein

– Anstalt des öffentlichen Rechts –

Steckelhörn 12
20457 Hamburg

Auskunft zu dieser Veröffentlichung:

Holger Lycke

Telefon: 0431 6895-9242

E-Mail: ProduzierendesGewerbe@statistik-nord.de

Auskunftsdienst:

E-Mail: info@statistik-nord.de

Auskünfte: 040 42831-1766

0431 6895-9393

Internet: www.statistik-nord.de

© Statistisches Amt für Hamburg und Schleswig-Holstein, Hamburg 2013

Auszugsweise Vervielfältigung und Verbreitung mit Quellenangabe gestattet.

Sofern in den Produkten auf das Vorhandensein von Copyrightrechten Dritter hingewiesen wird, sind die in deren Produkten ausgewiesenen Copyrightbestimmungen zu wahren. Alle übrigen Rechte bleiben vorbehalten.

Zeichenerklärung:

| | |
|----------|--|
| 0 | weniger als die Hälfte von 1 in der letzten besetzten Stelle, jedoch mehr als nichts |
| – | nichts vorhanden (genau Null) |
| ... | Angabe fällt später an |
| · | Zahlenwert unbekannt oder geheim zu halten |
| x | Tabellenfach gesperrt, weil Aussage nicht sinnvoll |
| p | vorläufiges Ergebnis |
| r | berichtigtes Ergebnis |
| s | geschätztes Ergebnis |
| a. n. g. | anderweitig nicht genannt |
| u. dgl. | und dergleichen |
| H. v. | Herstellung von |

Inhaltsverzeichnis

| | Seite |
|---|--------------|
| Impressum / Zeichenerklärung | 2 |
| Vorbemerkung | 4 |
| Methodik und Begriffsdefinitionen | 4 |
| Grafik | |
| 1. Beschäftigten- und Umsatzentwicklung im Verarbeitenden Gewerbe Hamburg April 2012 bis April 2013 (WZ 2008)..... | 7 |
| Tabellen | |
| 1. Betriebe, Beschäftigte, geleistete Arbeitsstunden und Bruttoentgelte der Betriebe im Verarbeitenden Gewerbe Hamburg nach Wirtschaftszweigen..... | 8 |
| 2. Umsatz der Betriebe im Verarbeitenden Gewerbe Hamburg nach Wirtschaftszweigen..... | 10 |
| 3. Beschäftigte und Umsatz der fachlichen Betriebsteile im Verarbeitenden Gewerbe Hamburg nach Wirtschaftszweigen..... | 12 |
| 4. Auftragseingang der fachlichen Betriebsteile in ausgewählten Bereichen des Verarbeitenden Gewerbes Hamburg..... | 15 |

Vorbemerkung

Ab Berichtsmonat Januar 2009 werden die Ergebnisse des Monatsberichts für Betriebe des Verarbeitenden Gewerbes sowie des Bergbaus und der Gewinnung von Steinen und Erden in der fachlichen Gliederung der "Klassifikation der Wirtschaftszweige, Ausgabe 2008 (WZ 2008)" nach gewiesen. Mit der Einführung der WZ 2008 wird die Verordnung (EG) Nr. 1893/2006 des Europäischen Parlaments und des Rates vom 20. Dezember 2006 (ABl. Nr. L 393 S. 1) zur Einführung der Statistischen Systematik der Wirtschaftszweige in der Europäischen Gemeinschaft (NACE Rev.2) umgesetzt.

Die Anwendung der neuen Klassifikation hat Auswirkungen auf den Berichtskreis der Statistiken im Produzierenden Gewerbe, weil einige Tätigkeiten innerhalb des Produzierenden Gewerbes umgruppiert, andere zusätzlich aufgenommen oder ausgegliedert wurden. Darüber hinaus erfolgt die Kodierung der Wirtschaftszweige nunmehr nach einem völlig neuen Nummerierungssystem. An der Periodizität der Erhebung und den Erhebungsmerkmalen selbst hat sich dagegen im Wesentlichen nichts geändert.

Infolge der strukturellen Veränderungen beim Produzierenden Gewerbe durch den Übergang auf die WZ 2008 zählen jetzt zum Beispiel die Branchen des Verlagsgewerbes und des Recyclings nicht mehr in das Verarbeitende Gewerbe. Aber auch innerhalb des Verarbeitenden Gewerbes wurden mit der WZ 2008 erhebliche Anpassungen bei der Zusammensetzung der Wirtschaftszweige vorgenommen. So werden künftig Montage- und Installationsleistungen in eigenständigen Klassen der WZ 2008 nachgewiesen.

Nicht mehr zum Verarbeitenden Gewerbe zählen Betriebe, die schwerpunktmäßig fremdbezogene Waren oder Dienstleistungen in eigenem Namen bzw. im Namen des Unternehmens/der Unternehmensgruppe, zu dem/der sie gehören, verkaufen (Converter). Diese Einheiten werden künftig in der Regel dem Handel oder den Dienstleistungen zugerechnet.

Neben den Angaben für die Wirtschaftszweiggliederungen der WZ 2008 werden auch Ergebnisse für die Hauptgruppen „Vorleistungsgüter, Investitionsgüter, Gebrauchsgüter, Verbrauchsgüter und Energie“ veröffentlicht. Die Verordnung (EG) Nr. 656/2007 der Kommission vom 14. Juni 2007 (ABl. EU Nr. L 155 S. 3) legt die Definition der Hauptgruppen fest.

Um einen korrekten Vergleich mit den Vorjahreswerten zu ermöglichen, wurden die Ergebnisse des Jahres 2008 auf die WZ 2008 umgeschlüsselt. (Bei den Ergebnissen der Fachlichen Betriebsteile war dies nur eingeschränkt möglich. Aus diesem Grund wurde hier auf die Veröffentlichung von Veränderungsdaten gegenüber den Vorjahreszeiträumen verzichtet. Um die Struktur des Verarbeitenden Gewerbes nach Fachlichen Betriebsteilen in der Gliederung der WZ 2008 darstellen zu können, wurden zwar entsprechende Vorperiodendaten errechnet, auf einen direkten Vergleich mit den ab Januar 2009 erhobenen Daten wurde jedoch aus methodischen Gründen verzichtet.)

Methodik

In den Statistischen Berichten der Reihe E I 1 werden Ergebnisse für die im Rahmen des Monatsberichtes für Betriebe des Verarbeitenden Gewerbes sowie des Bergbaus und der Gewinnung von Steinen und Erden erhobenen Merkmale (einschl. der Zahl der befragten Einheiten) dargestellt. Neben absoluten Zahlenangaben werden auch Veränderungsdaten zum Vorjahresmonat angegeben. Die Daten, u. a. über Beschäftigte und Umsätze, können sowohl der Beurteilung der konjunkturellen Situation im betreffenden Wirtschaftsbereich als auch der Strukturanalyse dienen.

Berichtskreis:

Der **B e r i c h t s k r e i s** des Monatsberichts für Betriebe umfasst:
Sämtliche Betriebe des Wirtschaftsbereichs Verarbeitendes Gewerbe sowie Bergbau und Gewinnung von Steinen und Erden mit mindestens 50 tätigen Personen;

Die Betriebe des Wirtschaftsbereichs Verarbeitendes Gewerbe sowie Bergbau und Gewinnung von Steinen und Erden mit mindestens 50 tätigen Personen, sofern sie zu Unternehmen gehören, deren wirtschaftlicher Schwerpunkt außerhalb des Produzierenden Gewerbes liegt.

Der Berichtskreis wird jeweils zum Januar eines Berichtsjahres auf der Grundlage der Daten zur Anzahl der Beschäftigten im September des Vorjahres neu festgelegt. Die erstmalige Einbeziehung von „Aufsteigern“ bzw. die Nichtberücksichtigung von „Absteigern“ führt zu Jahresbeginn regelmäßig zu geringfügigen Sprüngen in den nachgewiesenen Zeitreihen.

Mit Einführung der WZ 2008 werden Einheiten (Betriebe) ohne eigene Warenproduktion, die fremdbezogene Waren oder Dienstleistungen in eigenem Namen bzw. im Namen des Unternehmens/ der Unternehmensgruppe, zu dem/der sie gehören, verkaufen (Converter), nicht mehr dem Verarbeitenden Gewerbe zugerechnet.

Darstellung der Ergebnisse:

Bei Betrieben werden die Merkmale „Beschäftigte“ und „Umsatz“ sowohl für Betriebe als auch für fachliche Betriebsteile aufbereitet. Bei der Aufbereitung für Betriebe (Tabellen 1, 2; 5, 6) werden die Ergebnisse nach örtlichen Betriebseinheiten aufgerechnet, d. h., es werden kombinierte Betriebe (Betriebe mit fachlichen Betriebsteilen in mehreren WZ 2008-Klassen, z. B. Maschinenbau und Gießerei) mit den Angaben für den gesamten Betrieb der WZ 2008-Klasse zugerechnet, in der das wirtschaftliche Schwergewicht des Betriebes liegt.

In der Aufbereitung für fachliche Betriebsteile (Tabellen 3; 7) werden dagegen die Ergebnisse der fachlichen Betriebsteile kombinierter Betriebe auf die verschiedenen WZ 2008-Klassen aufgeteilt, denen die einzelnen Betriebsteile ihrer Produktion entsprechend zuzurechnen sind.

Das Ergebnis „Verarbeitendes Gewerbe sowie Bergbau und Gewinnung von Steinen und Erden insgesamt“ für Betriebe enthält die Angaben für Betriebsteile der sonstigen Wirtschaftsbereiche, d. h. Handel, Transport, Baugewerbe, Landwirtschaft u. a. m. Im Ergebnis „Verarbeitendes Gewerbe sowie Bergbau und Gewinnung von Steinen und Erden insgesamt“ für fachliche Betriebsteile sind die Angaben für Betriebsteile der sonstigen Wirtschaftsbereiche nicht enthalten. Bei den Umsatzangaben für die fachlichen Betriebsteile bleiben somit z. B. die Umsätze aus dem Verkauf von Handelsware unberücksichtigt.

Abgrenzung der Merkmale

Die in den Tabellen dargestellten Merkmale sind folgendermaßen definiert:

Betrieb: Örtliche Niederlassung (nicht Unternehmen) des Wirtschaftsbereichs Bergbau und Gewinnung von Steinen und Erden, Verarbeitendes Gewerbe (einschl. Verwaltungs-, Reparatur-, Montage- und Hilfsbetriebe, die mit dem meldenden Betrieb örtlich verbunden sind oder in dessen Nähe liegen). Örtlich getrennte Hauptverwaltungen von Unternehmen des Erhebungsbereichs werden ebenfalls als eigenständige Betriebe dieses Bereichs erfasst. Die Merkmalswerte sind für den gesamten Betrieb zu melden und schließen auch die nichtproduzierenden Teile ein.

Beschäftigte: Alle am Monatsende im Betrieb tätigen Personen einschl. der tätigen Inhaber/ Inhaberinnen, mithelfenden Familienangehörigen (auch unbezahlt mithelfende Familienangehörige, soweit sie mindestens ein Drittel der üblichen Arbeitszeit im Betrieb tätig sind), an andere Unternehmen überlassenen Mitarbeiter/ Mitarbeiterinnen und Heimarbeiter/-arbeiterinnen, aber ohne Leiharbeiter/ Leiharbeiterinnen. Einbezogen werden u. a. Erkrankte, Urlauber/Urlauberinnen, Kurzarbeiter/-arbeiterinnen, Streikende, von der Aussperrung Betroffene, Personen in Altersteilzeitregelungen, Auszubildende, Saison- und Aushilfsarbeiter/-arbeiterinnen sowie Teilzeitbeschäftigte. Die Beschäftigten umfassen auch die kaufmännischen Auszubildenden (einschl. der Auszubildenden in den übrigen nichtgewerblichen Ausbildungsberufen) und die gewerblich Auszubildenden.

Geleistete Arbeitsstunden: Zu melden sind die von allen Beschäftigten (einschl. der Heimarbeiter/-arbeiterinnen und der Auszubildenden) im Betrieb tatsächlich geleisteten (nicht die bezahlten) Stunden, einschl. Über-, Nacht-, Sonntags- und Feiertagsstunden.

Entgelte: Die Entgelte entsprechen der Bruttolohn- und -gehaltsumme. Dies ist die Bruttosumme der Bar- und Sachbezüge der tätigen Personen einschl. der an andere Unternehmen überlassenen Mitarbeiter/ Mitarbeiterinnen, ohne Pflichtanteile des Arbeitgebers zur Sozialversicherung und Vergütungen, die als Spesenersatz anzusehen sind.

Einzubeziehen sind tariflich oder frei vereinbarte Zulagen (z. B. Akkord-, Nachtarbeits-, Schmutzzulagen), Naturalvergütungen, Vergütungen für ausgefallene Arbeitszeit (z. B. Urlaubslöhne), Lohn- und Gehaltsfortzahlungen im Krankheitsfall und Zuschüsse des Arbeitgebers zum Krankengeld, Arbeitsentgelte und sonstige lohnsteuerpflichtige Zahlungen des Arbeitgebers im Rahmen von Altersteilzeitregelungen, Urlaubsbeihilfen, Gratifikationen, Gewinnbeteiligungen, tariflich oder frei vereinbarte Kindergelder und sonstige Familienzuschläge sowie Erziehungsbeihilfen, ferner vermögenswirksame Leistungen des Arbeitgebers und gezahlte Beträge an tätige Personen in eigenen Sozialeinrichtungen (z. B. Werksarzt) sowie Bezüge von Gesellschaftern, Vorstandsmitgliedern und anderen leitenden Kräften (soweit sie steuerlich als Einkünfte aus unselbständiger Arbeit gelten) und Provisionen und Tantiemen.

Nicht einzubeziehen sind Anweisungen des staatlichen Kindergeldes, Sozial- und sonstige Aufwendungen des Arbeitgebers (u. a. Pflichtbeiträge zur Sozialversicherung, Aufwendungen für die betriebliche Altersversorgung, Vorruhestandszahlungen, Kurzarbeitergeld), an andere Unternehmen für entgeltliche Überlassung von Arbeitskräften gezahlte Beträge sowie Einnahmen von anderen Unternehmen für die Überlassung von Arbeitnehmern.

Umsatz: Umsatz aus eigener Erzeugung (einschl. Umsatz aus dem Verkauf von Energie und Nebenerzeugnissen und Abfällen sowie Entgelte für industrielle Dienstleistungen, wie Reparaturen, Instandhaltungen, Installationen und Montagen), Umsatz aus Handelsware und sonstigen nichtindustriellen/nichthandwerklichen Tätigkeiten (z. B. Erlöse aus Vermietung und Verpachtung sowie aus Lizenzverträgen, Provisionseinnahmen und Einnahmen aus der Veräußerung von Patenten).

Der Umsatz beruht auf Rechnungswerten (Fakturenwerte) ohne in Rechnung gestellte Umsatzsteuer. Im Umsatz enthalten sind Verbrauchsteuern und Kosten für Fracht, Verpackung und Porto, auch wenn diese gesondert berechnet werden. Außerordentliche und betriebsfremde Erträge aus dem Verkauf von Anlagegütern, aus der Verpachtung von Grundstücken, Zinsen, Dividenden u. dgl. sind nicht im Umsatz enthalten. Da es sich grundsätzlich um fakturierte Werte handelt, enthält der Umsatz auch nicht den Wert der Lieferungen, die innerhalb eines Unternehmens von Werk zu Werk stattfinden. Bei der Aufgliederung nach Ländern kann es daher vorkommen, dass Erzeugnisse, die in einem Land produziert werden, im Umsatz eines anderen Landes enthalten sind. Der regional gegliederte Umsatz entspricht daher z. T. nicht der Produktion in den einzelnen Ländern.

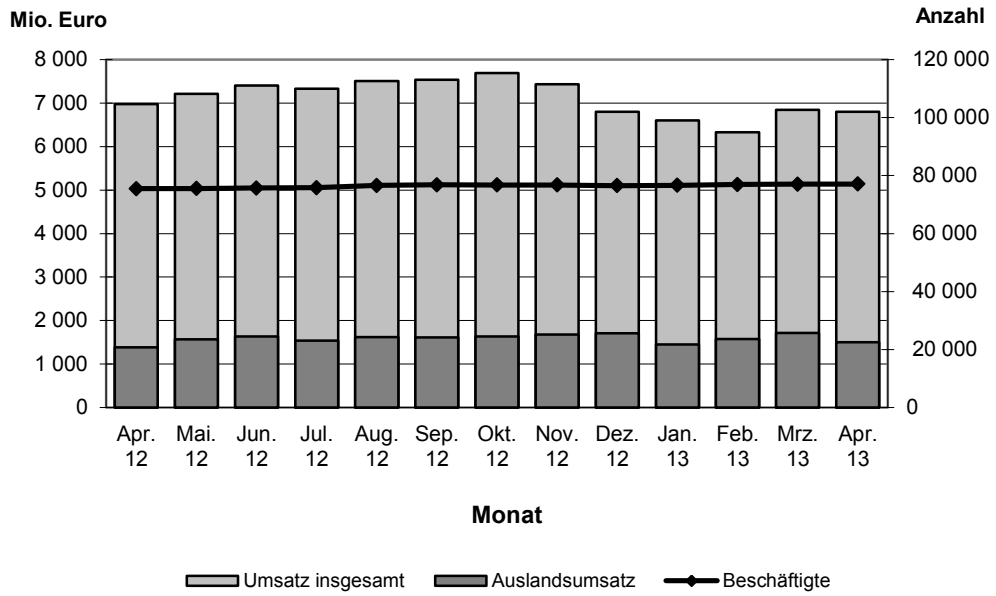
Inlandsumsatz: Umsatz mit Abnehmern im gesamten Bundesgebiet sowie Umsatz mit den im Bundesgebiet stationierten ausländischen Streitkräften.

Auslandsumsatz: Umsatz mit Abnehmern im Ausland und – soweit einwandfrei erkennbar – Umsatz mit deutschen Exporteuren.

Als Auslandsumsatz mit der Eurozone gilt der Umsatz mit den Staaten der Eurozone, d. h., mit Belgien, Finnland, Frankreich, Griechenland, Irland, Italien, Luxemburg, Malta, den Niederlanden, Österreich, Portugal, Slowenien, Spanien, Zypern und Slowakei. Als Auslandsumsatz mit dem sonstigen Ausland gilt der Umsatz mit allen Staaten außer den oben genannten Staaten der Eurozone.

Exportquote: Anteil des Auslandsumsatzes am Gesamtumsatz.

**Beschäftigten- und Umsatzentwicklung im Verarbeitenden Gewerbe
Hamburg April 2012 - April 2013 (WZ2008)**



1. Betriebe, Beschäftigte, geleistete Arbeitsstunden und Bruttoentgelte im Verarbeitenden Gewerbe Hamburg nach Wirtschaftszweigen April 2013 [vorläufige Ergebnisse]

| WZ 2008 | Bezeichnung | Betriebe | | Beschäftigte | | Geleistete Arbeitsstunden | | Bruttoentgelte | |
|------------|--|----------|------|--------------|---|------------------------------|---|----------------|---|
| | | April | | | Veränderung zum Vorjahres- monat in % | April 2013 | Veränderung zum Vorjahres- monat in % | April 2013 | Veränderung zum Vorjahres- monat in % |
| | | 2013 | 2012 | 2013 | | | | | |
| | | Anzahl | | | | | | | |
| 10 | H. v. Nahrungs- und Futtermitteln | 34 | 36 | 5 388 | - 1,4 | 797 | 3,0 | 20 623 | - 2,4 |
| 10.1 | Schlachten und Fleischverarbeitung | 3 | 4 | 199 | - 8,7 | 28 | - 5,5 | 411 | - 18,1 |
| 10.4 | H. v. pflanzlichen und tierischen Ölen und Fetten | 5 | 5 | 845 | - 5,9 | 136 | - 0,6 | 4 426 | - 6,5 |
| 10.6 | Mahl- und Schälmaschinen, H. v. Stärke und Stärkerzeugnissen | 5 | 5 | 580 | - 2,0 | 88 | 6,0 | 3 156 | 3,8 |
| 10.7 | H. v. Back- und Teigwaren | 8 | 8 | 1 343 | 6,2 | 208 | 6,9 | 3 479 | 5,8 |
| 10.71 | H. v. Backwaren (ohne Dauerbackwaren) | 8 | 8 | 1 343 | 6,2 | 208 | 6,9 | 3 479 | 5,8 |
| 10.8 | H. v. sonstigen Nahrungsmitteln | 7 | 7 | 1 794 | 0,3 | 255 | 9,3 | 5 884 | 6,3 |
| 11 | Getränkeherstellung | 2 | 2 | . | . | . | . | . | . |
| 12 | Tabakverarbeitung | 2 | 2 | . | . | . | . | . | . |
| 16 | H. v. Holz-, Flecht-, Korb- und Korkwaren (ohne Möbel) | 1 | 1 | . | . | . | . | . | . |
| 17 | H. v. Papier, Pappe und Waren daraus | 2 | 2 | . | . | . | . | . | . |
| 18 | H. v. Druckerzeugnissen; Vervielfältigung von bespielten Ton-, Bild- und Datenträgern | 8 | 9 | 621 | - 10,6 | 85 | - 1,0 | 1 642 | - 6,5 |
| 19 | Kokerei und Mineralölverarbeitung | 10 | 10 | 3 766 | - 0,4 | 567 | 0,5 | 25 700 | 4,6 |
| 20 | H. v. chemischen Erzeugnissen | 18 | 17 | 3 046 | 6,4 | 427 | 17,7 | 16 022 | 25,6 |
| 20.1 | H. v. chemischen Grundstoffen, Düngemitteln und Stickstoffverbindungen, Kunststoffen in Primärformen und synthetischem Kautschuk in Primärformen | 7 | 6 | 988 | 48,6 | 141 | 58,6 | 7 603 | 88,5 |
| 20.5 | H. v. sonstigen chemischen Erzeugnissen | 6 | 6 | 538 | - 27,1 | 76 | - 16,3 | 2 301 | - 21,5 |
| 21 | H. v. pharmazeutischen Erzeugnissen | 5 | 5 | 1 113 | 11,5 | 127 | 6,9 | 5 295 | 6,4 |
| 21.2 | H. v. pharmazeutischen Spezialitäten und sonstigen pharmazeutischen Erzeugnissen | 5 | 5 | 1 113 | 11,5 | 127 | 6,9 | 5 295 | 6,4 |
| 22 | H. v. Gummi- und Kunststoffwaren | 15 | 14 | 3 204 | 4,6 | 455 | 17,3 | 12 828 | 7,0 |
| 22.1 | H. v. Gummiwaren | 6 | 7 | 1 418 | - 1,9 | 199 | 10,5 | 6 002 | 2,2 |
| 22.19 | H. v. sonstigen Gummiwaren | 6 | 7 | 1 418 | - 1,9 | 199 | 10,5 | 6 002 | 2,2 |
| 22.2 | H. v. Kunststoffwaren | 9 | 7 | 1 786 | 10,5 | 256 | 23,2 | 6 826 | 11,6 |
| 23 | H. v. Glas und Glaswaren, Keramik, Verarbeitung von Steinen und Erden | 2 | 3 | . | . | . | . | . | . |
| 24 | Metallerzeugung und -bearbeitung | 5 | 5 | 3 747 | 4,1 | 622 | 17,9 | 33 015 | 4,9 |
| 25 | H. v. Metallerzeugnissen | 7 | 4 | 1 135 | 21,9 | 188 | 26,2 | 4 210 | 27,6 |
| 26 | H. v. Datenverarbeitungsgeräten, elektronischen und optischen Erzeugnissen | 15 | 14 | 4 486 | 5,1 | 594 | 10,7 | 23 962 | 22,5 |
| 26.5 | H. v. Mess-, Kontroll-, Navigations- u. ä. Instrumenten und Vorrichtungen; H. v. Uhren | 6 | 7 | 772 | 8,9 | 100 | 20,3 | 3 199 | 5,5 |
| 26.51 | H. v. Mess-, Kontroll-, Navigations- u. ä. Instrumenten und Vorrichtungen | 6 | 7 | 772 | 8,9 | 100 | 20,3 | 3 199 | 5,5 |
| 27 | H. v. elektrischen Ausrüstungen | 11 | 11 | 1 518 | - 5,6 | 203 | - 6,0 | 6 632 | - 4,0 |
| 27.1 | H. v. Elektromotoren, Generatoren, Transformatoren, Elektrizitätsverteilungs- und -schaltanlagen | 4 | 4 | 298 | - 20,3 | 41 | - 8,7 | 1 189 | - 21,9 |

1. Betriebe, Beschäftigte, geleistete Arbeitsstunden und Bruttoentgelte im Verarbeitenden Gewerbe Hamburg nach Wirtschaftszweigen April 2013 [vorläufige Ergebnisse]

| WZ 2008 | Bezeichnung | Betriebe | | Beschäftigte | | Geleistete Arbeitsstunden | | Bruttoentgelte | |
|------------|---|------------|------------|---------------|---|------------------------------|---|----------------|---|
| | | April | | | Veränderung zum Vorjahres- monat in % | April 2013 | Veränderung zum Vorjahres- monat in % | April 2013 | Veränderung zum Vorjahres- monat in % |
| | | 2013 | 2012 | 2013 | | | | | |
| | | Anzahl | | | | | | | |
| 27.9 | H. v. sonstigen elektrischen Ausrüstungen und Geräten a. n. g. | 3 | 3 | 473 | - 0,4 | 57 | - 14,4 | 1 896 | 2,3 |
| 28 | Maschinenbau | 27 | 29 | 9 623 | 2,7 | 1 267 | 15,1 | 56 159 | 27,8 |
| 28.1 | H. v. nicht wirtschaftszweig-spezifischen Maschinen | 10 | 11 | 2 334 | - 3,8 | 312 | 0,4 | 13 444 | 12,6 |
| 28.2 | H. v. sonstigen nicht wirtschafts-zweigspezifischen Maschinen | 8 | 10 | 4 202 | 3,3 | 534 | 18,0 | 26 644 | 48,8 |
| 28.22 | H. v. Hebezeugen und Fördermitteln | 3 | 3 | 2 981 | 9,2 | 377 | 33,0 | . | . |
| 28.29 | H. v. sonstigen nicht wirtschafts-zweigspezifischen Maschinen a. n. g. | 2 | 3 | . | . | . | . | . | . |
| 28.9 | H. v. Maschinen für sonstige bestimmte Wirtschaftszweige | 8 | 7 | . | . | . | . | . | . |
| 28.93 | H. v. Maschinen für die Nahrungs- und Genussmittelerzeugung und die Tabakverarbeitung | 3 | 3 | . | . | . | . | . | . |
| 29 | H. v. Kraftwagen und Kraftwagenteilen | 1 | 1 | . | . | . | . | . | . |
| 30 | Sonstiger Fahrzeugbau | 6 | 7 | 15 829 | 2,0 | 2 155 | 9,3 | 106 456 | - 4,3 |
| 30.1 | Schiff- und Bootsbau | 2 | 3 | . | . | . | . | . | . |
| 32 | H. v. sonstigen Waren | 12 | 12 | 3 413 | 0,1 | 424 | - 2,6 | 11 667 | 1,7 |
| 32.5 | H. v. medizinischen und zahnmedizinischen Apparaten und Materialien | 9 | 9 | 1 935 | - 2,0 | 258 | - 4,9 | 6 798 | - 1,7 |
| 33 | Reparatur und Installation von Maschinen und Ausrüstungen | 33 | 33 | 14 419 | 2,2 | 1 986 | 10,6 | 66 450 | 5,9 |
| 33.1 | Reparatur von Metallerzeugnissen, Maschinen und Ausrüstungen | 16 | 16 | 10 343 | 0,5 | 1 423 | 8,7 | 47 787 | 6,7 |
| 33.12 | Reparatur von Maschinen | 10 | 11 | 1 371 | - 4,4 | 191 | 2,6 | 7 658 | 11,1 |
| 33.13 | Reparatur von elektronischen und optischen Geräten | 1 | 1 | . | . | . | . | . | . |
| 33.2 | Installation von Maschinen und Ausrüstungen a. n. g. | 17 | 17 | 4 076 | 6,7 | 563 | 15,6 | 18 663 | 4,0 |
| | Verarbeitendes Gewerbe insgesamt ¹ | 217 | 218 | 77 063 | 2,1 | 10 629 | 9,3 | 428 293 | 4,8 |
| A | Vorleistungsgüterproduzent | 66 | 63 | 14 950 | 3,5 | 2 181 | 13,2 | 86 893 | 10,0 |
| B | Investitionsgüterproduzent | 89 | 90 | 46 830 | 2,2 | 6 338 | 10,8 | 264 207 | 4,5 |
| GG | Gebrauchsgüterproduzent | 4 | 4 | 833 | 5,6 | 119 | 5,9 | 3 804 | 6,8 |
| VG | Verbrauchsgüterproduzent | 47 | 50 | 9 899 | 0,4 | 1 324 | 3,3 | 42 967 | 2,2 |
| EN | Energie | 11 | 11 | 4 551 | 0,0 | 668 | - 2,2 | 30 423 | - 2,5 |

¹ einschließlich Bergbau und Gewinnung von Steinen und Erden

2. Umsatz der Betriebe im Verarbeitenden Gewerbe Hamburg nach Wirtschaftszweigen April 2013
[vorläufige Ergebnisse]

| WZ 2008 | Bezeichnung | Umsatz | | | | | | |
|------------|--|------------|---|-------------------------|--------------------------|--|-------------------|--|
| | | insgesamt | | darunter Auslandsumsatz | | | | |
| | | April 2013 | Veränderung zum Vorjahres- monat in % | insgesamt | | Veränderung zum Vorjahres- monat in % | darunter Eurozone | |
| | | | | April 2013 | Export- quote in % | | April 2013 | Veränderung zum Vorjahres- monat in % |
| | | 1 000 Euro | | | 1 000 Euro | | | |
| 10 | H. v. Nahrungs- und Futtermitteln | 204 698 | 7,7 | 76 891 | 37,6 | 18,0 | 45 015 | 17,0 |
| 10.1 | Schlachten und Fleischverarbeitung | 8 277 | - 21,3 | . | . | . | . | . |
| 10.4 | H. v. pflanzlichen und tierischen Ölen und Fetten | 46 033 | 5,5 | 32 437 | 70,5 | 15,1 | 16 328 | 28,8 |
| 10.6 | Mahl- und Schälmaschinen, H. v. Stärke und Stärkeerzeugnissen | 34 668 | 26,1 | 20 397 | 58,8 | . | . | . |
| 10.7 | H. v. Back- und Teigwaren | 9 387 | 3,9 | . | . | . | . | . |
| 10.71 | H. v. Backwaren (ohne Dauerbackwaren) | 9 387 | 3,9 | . | . | . | . | . |
| 10.8 | H. v. sonstigen Nahrungsmitteln | 64 147 | 13,6 | 21 406 | 33,4 | 10,7 | 15 727 | - 0,9 |
| 11 | Getränkeherstellung | . | . | . | . | . | . | . |
| 12 | Tabakverarbeitung | . | . | . | . | . | . | . |
| 16 | H. v. Holz-, Flecht-, Korb- und Korkwaren (ohne Möbel) | . | . | . | . | . | . | . |
| 17 | H. v. Papier, Pappe und Waren daraus | . | . | . | . | . | . | . |
| 18 | H. v. Druckerzeugnissen; Vervielfältigung von bespielten Ton-, Bild- und Datenträgern | 4 771 | - 6,1 | 101 | 2,1 | 0,4 | 39 | 11,5 |
| 19 | Kokerei und Mineralölverarbeitung | 3 971 955 | - 7,0 | 289 140 | 7,3 | - 12,2 | 170 156 | 7,1 |
| 20 | H. v. chemischen Erzeugnissen | 111 702 | 16,5 | 34 088 | 30,5 | - 20,1 | 16 452 | - 35,7 |
| 20.1 | H. v. chemischen Grundstoffen, Düngemitteln und Stickstoffverbindungen, Kunststoffen in Primärformen und synthetischem Kautschuk in Primärformen | 43 520 | 36,1 | 20 643 | 47,4 | 61,1 | 8 961 | 101,3 |
| 20.5 | H. v. sonstigen chemischen Erzeugnissen | 20 423 | - 16,0 | 8 635 | 42,3 | - 34,0 | 3 983 | - 32,6 |
| 21 | H. v. pharmazeutischen Erzeugnissen | 27 676 | 28,4 | . | . | . | . | . |
| 21.2 | H. v. pharmazeutischen Spezialitäten und sonstigen pharmazeutischen Erzeugnissen | 27 676 | 28,4 | . | . | . | . | . |
| 22 | H. v. Gummi- und Kunststoffwaren | 65 669 | 16,2 | 17 484 | 26,6 | 22,9 | 8 214 | 11,4 |
| 22.1 | H. v. Gummiwaren | 35 032 | 11,9 | 12 238 | 34,9 | 22,7 | 5 258 | 14,5 |
| 22.19 | H. v. sonstigen Gummiwaren | 35 032 | 11,9 | 12 238 | 34,9 | 22,7 | 5 258 | 14,5 |
| 22.2 | H. v. Kunststoffwaren | 30 637 | 21,5 | 5 246 | 17,1 | 23,3 | 2 956 | 6,3 |
| 23 | H. v. Glas und Glaswaren, Keramik, Verarbeitung von Steinen und Erden | . | . | . | . | . | . | . |
| 24 | Metallerzeugung und -bearbeitung | 550 185 | - 7,1 | 139 693 | 25,4 | - 20,6 | . | . |
| 25 | H. v. Metallerzeugnissen | 16 041 | 52,4 | 754 | 4,7 | . | . | . |
| 26 | H. v. Datenverarbeitungsgeräten, elektronischen und optischen Erzeugnissen | 123 149 | 11,3 | 73 798 | 59,9 | 3,8 | 30 818 | 9,7 |
| 26.5 | H. v. Mess-, Kontroll-, Navigations- u. ä. Instrumenten und Vorrichtungen; H. v. Uhren | 12 520 | 105,6 | 7 204 | 57,5 | 205,7 | 1 033 | 4,0 |
| 26.51 | H. v. Mess-, Kontroll-, Navigations- u. ä. Instrumenten und Vorrichtungen | 12 520 | 105,6 | 7 204 | 57,5 | 205,7 | 1 033 | 4,0 |
| 27 | H. v. elektrischen Ausrüstungen | 51 432 | 4,6 | 12 675 | 24,6 | 13,5 | 5 235 | - 9,4 |
| 27.1 | H. v. Elektromotoren, Generatoren, Transformatoren, Elektrizitätsverteilungs- und -schalteinrichtungen | 5 372 | - 13,4 | 3 102 | 57,8 | 14,5 | 1 283 | 1,2 |

2. Umsatz der Betriebe im Verarbeitenden Gewerbe Hamburg nach Wirtschaftszweigen April 2013
[vorläufige Ergebnisse]

| WZ 2008 | Bezeichnung | Umsatz | | | | | | |
|------------|---|------------------|---|-------------------------|--------------------------|--|-------------------|--|
| | | insgesamt | | darunter Auslandsumsatz | | | | |
| | | April 2013 | Veränderung zum Vorjahres- monat in % | insgesamt | | Veränderung zum Vorjahres- monat in % | darunter Eurozone | |
| | | | | April 2013 | Export- quote in % | | April 2013 | Veränderung zum Vorjahres- monat in % |
| | | 1 000 Euro | | 1 000 Euro | | 1 000 Euro | | |
| 27.9 | H. v. sonstigen elektrischen Ausrüstungen und Geräten a. n. g. | 9 312 | 12,7 | . | . | . | . | . |
| 28 | Maschinenbau | 231 691 | 20,7 | 181 605 | 78,4 | 46,3 | 37 611 | - 3,2 |
| 28.1 | H. v. nicht wirtschaftszweig-spezifischen Maschinen | 33 374 | 10,0 | 28 642 | 85,8 | 19,3 | 8 940 | - 5,9 |
| 28.2 | H. v. sonstigen nicht wirtschaftszweigspezifischen Maschinen | 89 223 | 12,1 | 54 521 | 61,1 | 20,9 | 21 223 | 15,6 |
| 28.22 | H. v. Hebezeugen und Fördermitteln | 65 014 | 17,5 | . | . | . | . | . |
| 28.29 | H. v. sonstigen nicht wirtschaftszweigspezifischen Maschinen a. n. g. | . | . | . | . | . | . | . |
| 28.9 | H. v. Maschinen für sonstige bestimmte Wirtschaftszweige | . | . | . | . | . | . | . |
| 28.93 | H. v. Maschinen für die Nahrungs- und Genussmittelerzeugung und die Tabakverarbeitung | . | . | . | . | . | . | . |
| 29 | H. v. Kraftwagen und Kraftwagenteilen | . | . | . | . | . | . | . |
| 30 | Sonstiger Fahrzeugbau | . | . | . | . | . | . | . |
| 30.1 | Schiff- und Bootsbau | . | . | - | - | . | - | . |
| 32 | H. v. sonstigen Waren | 63 695 | - 9,2 | 43 497 | 68,3 | - 11,0 | 7 005 | - 17,7 |
| 32.5 | H. v. medizinischen und zahnmedizinischen Apparaten und Materialien | 27 885 | 0,8 | . | . | . | . | . |
| 33 | Reparatur und Installation von Maschinen und Ausrüstungen | 354 727 | 13,3 | 168 532 | 47,5 | 73,5 | 49 804 | 49,4 |
| 33.1 | Reparatur von Metallerzeugnissen, Maschinen und Ausrüstungen | 288 918 | 17,8 | 156 470 | 54,2 | . | . | . |
| 33.12 | Reparatur von Maschinen | 25 978 | - 39,0 | 6 465 | 24,9 | 80,8 | 4 692 | 83,4 |
| 33.13 | Reparatur von elektronischen und optischen Geräten | . | . | . | . | . | . | . |
| 33.2 | Installation von Maschinen und Ausrüstungen a. n. g. | 65 809 | - 2,9 | 12 062 | 18,3 | . | . | . |
| | Verarbeitendes Gewerbe insgesamt ¹ | 6 794 910 | - 2,6 | 1 506 622 | 22,2 | 8,0 | 945 598 | 4,9 |
| A | Vorleistungsgüterproduzent | 865 199 | - 0,3 | 258 954 | 29,9 | - 6,9 | 179 928 | - 13,2 |
| B | Investitionsgüterproduzent | 1 134 570 | 13,7 | 849 178 | 74,8 | 27,6 | 539 669 | 15,1 |
| GG | Gebrauchsgüterproduzent | 50 609 | 22,2 | . | . | . | . | . |
| VG | Verbrauchsgüterproduzent | 738 490 | - 0,8 | 99 303 | 13,4 | - 12,7 | 48 681 | - 19,3 |
| EN | Energie | 4 006 041 | - 7,4 | . | . | . | . | . |

¹ einschließlich Bergbau und Gewinnung von Steinen und Erden

3. Beschäftigte und Umsatz der fachlichen Betriebsteile im Verarbeitenden Gewerbe Hamburg nach Wirtschaftszweigen April 2013
[vorläufige Ergebnisse]

| WZ 2008 | Bezeichnung | Fachliche Betriebsteile | | Beschäftigte | | Umsatz aus Eigenerzeugung | | | | | | |
|------------|--|-------------------------|------|-------------------------------------|------------|-------------------------------------|------------|-------------------------------------|-------------------|-------------------------------------|------------|-------------------------------------|
| | | | | | | insgesamt | | darunter Auslandsumsatz | | | | |
| | | April | | Veränderung zum Vorjahresmonat in % | April 2013 | Veränderung zum Vorjahresmonat in % | insgesamt | | darunter Eurozone | | | |
| | | 2013 | 2012 | | | | 2013 | 1 000 Euro | Exportquote in % | Veränderung zum Vorjahresmonat in % | April 2013 | Veränderung zum Vorjahresmonat in % |
| Anzahl | | | | 1 000 Euro | 1 000 Euro | Exportquote in % | 1 000 Euro | Veränderung zum Vorjahresmonat in % | 1 000 Euro | Veränderung zum Vorjahresmonat in % | | |
| 10 | H. v. Nahrungs- und Futtermitteln | 43 | 49 | 5 120 | - 1,7 | 155 042 | 5,8 | 57 596 | 0,4 | 18,2 | 34 994 | 19,3 |
| 10.1 | Schlachten und Fleischverarbeitung | 4 | 6 | 199 | - 10,0 | 8 277 | - 23,4 | . | . | . | . | . |
| 10.3 | Obst- und Gemüseverarbeitung | 3 | 5 | 312 | - 3,1 | . | . | . | . | . | . | . |
| 10.4 | H. v. pflanzlichen und tierischen Ölen und Fetten | 7 | 6 | 779 | - 6,6 | 38 173 | 8,0 | 26 692 | 0,7 | 20,1 | 12 856 | 35,7 |
| 10.6 | Mahl- und Schälmaschinen, H. v. Stärke und Stärkeerzeugnissen | 5 | 5 | 498 | - 3,1 | 21 113 | 31,1 | 10 537 | 0,5 | 40,2 | . | . |
| 10.7 | H. v. Back- und Teigwaren | 11 | 11 | 1 542 | 5,8 | 15 499 | - 10,7 | . | . | . | . | . |
| 10.71 | H. v. Backwaren (ohne Dauerbackwaren) | 8 | 8 | . | . | . | . | . | . | . | . | . |
| 10.8 | H. v. sonstigen Nahrungsmitteln | 9 | 11 | 1 479 | - 2,1 | 46 952 | 14,2 | 14 774 | 0,3 | 21,0 | 10 970 | 7,8 |
| 10.9 | H. v. Futtermitteln | 4 | 4 | . | . | . | . | . | . | . | . | . |
| 11 | Getränkeherstellung | 3 | 3 | . | . | . | . | . | . | . | . | . |
| 12 | Tabakverarbeitung | 2 | 2 | . | . | . | . | . | . | . | . | . |
| 13 | H. v. Textilien | 1 | 1 | . | . | . | . | . | . | . | . | . |
| 16 | H. v. Holz-, Flecht-, Korb- und Korkwaren (ohne Möbel) | 1 | 1 | . | . | . | . | . | . | . | . | . |
| 17 | H. v. Papier, Pappe und Waren daraus | 3 | 3 | 249 | 2,9 | . | . | . | . | . | . | . |
| 18 | H. v. Druckerzeugnissen; Vervielfältigung von bespielten Ton-, Bild- und Datenträgern | 8 | 9 | 621 | - 10,6 | 4 771 | - 6,1 | 101 | 0,0 | 0,4 | 39 | 11,5 |
| 18.1 | H. v. Druckerzeugnissen | 8 | 8 | 621 | . | 4 771 | . | 101 | 0,0 | . | 39 | . |
| 18.12 | Drucken a. n. g. | 4 | 4 | 273 | - 7,8 | 2 499 | 0,9 | 23 | 0,0 | . | . | . |
| 18.13 | Druck- und Mediovorstufe | 4 | 4 | 348 | 3,6 | 2 272 | - 6,6 | 78 | 0,0 | . | . | . |
| 19 | Kokerei und Mineralölverarbeitung | 10 | 10 | 3 759 | - 0,5 | 749 765 | - 7,4 | 78 098 | 0,1 | - 28,3 | 42 251 | - 37,7 |
| 20 | H. v. chemischen Erzeugnissen | 36 | 34 | 3 509 | 5,3 | 115 565 | 13,8 | 36 455 | 0,3 | - 18,5 | 19 291 | - 32,1 |
| 20.1 | H. v. chemischen Grundstoffen, Düngemitteln und Stickstoffverbindungen, Kunststoffen in Primärformen und synthetischem Kautschuk in Primärformen | 14 | 13 | 1 211 | 8,1 | 41 675 | 3,1 | 18 727 | 0,4 | 9,0 | 8 787 | 16,2 |
| 20.14 | H. v. sonstigen organischen Grundstoffen und Chemikalien | 8 | 7 | 436 | 16,6 | 8 250 | 23,2 | 5 315 | 0,6 | 6,0 | 2 251 | 17,5 |
| 20.5 | H. v. sonstigen chemischen Erzeugnissen | 13 | 12 | 778 | 3,5 | 26 920 | 22,6 | 13 086 | 0,5 | 20,6 | 7 250 | 25,3 |
| 20.59 | H. v. sonstigen chemischen Erzeugnissen a. n. g. | 10 | 9 | 428 | 3,4 | 15 055 | 21,2 | 6 178 | 0,4 | 15,6 | 4 272 | 27,5 |
| 21 | H. v. pharmazeutischen Erzeugnissen | 7 | 7 | 1 109 | 11,8 | 24 216 | 18,3 | 3 218 | 0,1 | 15,8 | . | . |
| 21.1 | H. v. pharmazeutischen Grundstoffen | 2 | 2 | . | . | . | . | . | . | . | . | . |
| 21.2 | H. v. pharmazeutischen Spezialitäten und sonstigen pharmazeutischen Erzeugnissen | 5 | 5 | . | . | . | . | . | . | . | . | . |
| 22 | H. v. Gummi- und Kunststoffwaren | 18 | 17 | 3 181 | 4,7 | 59 614 | 17,9 | 14 379 | 0,2 | 25,7 | 6 313 | 12,6 |
| 22.1 | H. v. Gummiwaren | 8 | 9 | 1 604 | - 0,4 | 31 996 | 15,0 | 9 420 | 0,3 | 27,8 | 3 481 | 18,8 |
| 22.19 | H. v. sonstigen Gummiwaren | 8 | 9 | 1 604 | - 0,4 | 31 996 | 15,0 | 9 420 | 0,3 | 27,8 | 3 481 | 18,8 |
| 22.2 | H. v. Kunststoffwaren | 10 | 8 | 1 577 | 10,5 | 27 618 | 21,3 | 4 959 | 0,2 | 22,0 | 2 832 | 5,8 |
| 22.29 | H. v. sonstigen Kunststoffwaren | 6 | 5 | 1 317 | 7,5 | 23 337 | 23,8 | 3 940 | 0,2 | 26,1 | 2 172 | 6,0 |

3. Beschäftigte und Umsatz der fachlichen Betriebsteile im Verarbeitenden Gewerbe Hamburg nach Wirtschaftszweigen April 2013
[vorläufige Ergebnisse]

| WZ 2008 | Bezeichnung | Fachliche Betriebsteile | | Beschäftigte | | Umsatz aus Eigenerzeugung | | | | | | |
|------------|--|-------------------------|------|--------------|-------------------------------------|---------------------------|-------------------------------------|-------------------------|------------------|-------------------------------------|------------|-------------------------------------|
| | | | | | | insgesamt | | darunter Auslandsumsatz | | | | |
| | | April | | | | | | insgesamt | | darunter Eurozone | | |
| | | 2013 | 2012 | 2013 | Veränderung zum Vorjahresmonat in % | April 2013 | Veränderung zum Vorjahresmonat in % | April 2013 | | Veränderung zum Vorjahresmonat in % | April 2013 | Veränderung zum Vorjahresmonat in % |
| | | Anzahl | | | | 1 000 Euro | | 1 000 Euro | Exportquote in % | | 1 000 Euro | |
| 23 | H. v. Glas und Glaswaren, Keramik, Verarbeitung von Steinen und Erden | 2 | 3 | . | . | . | . | . | . | . | . | . |
| 24 | Metallerzeugung und -bearbeitung | 8 | 8 | 3 406 | 4,5 | 546 781 | - 6,9 | 138 078 | 0,3 | - 20,7 | . | . |
| 24.4 | Erzeugung und erste Bearbeitung von NE-Metallen | | | | | | | | | | | |
| | | 5 | 5 | 2 787 | 6,0 | 505 429 | - 7,1 | 114 897 | 0,2 | . | . | . |
| 25 | H. v. Metallerzeugnissen | 10 | 7 | 925 | 13,2 | 13 610 | 55,5 | 872 | 0,1 | . | . | . |
| 26 | H. v. Datenverarbeitungsgeräten, elektronischen und optischen Erzeugnissen | 20 | 21 | 4 398 | 1,7 | 83 333 | 3,6 | 73 759 | 0,9 | 1,8 | 30 926 | 7,8 |
| 26.5 | H. v. Mess-, Kontroll-, Navigations- u. ä. Instrumenten und Vorrichtungen; H. v. Uhren | | | | | | | | | | | |
| | | 10 | 12 | 763 | - 1,9 | 12 622 | 56,1 | 7 168 | 0,6 | 94,9 | 1 144 | - 27,7 |
| 26.51 | H. v. Mess-, Kontroll-, Navigations- u. ä. Instrumenten und Vorrichtungen | | | | | | | | | | | |
| | | 10 | 12 | 763 | - 1,9 | 12 622 | 56,1 | 7 168 | 0,6 | 94,9 | 1 144 | - 27,7 |
| 27 | H. v. elektrischen Ausrüstungen | 13 | 13 | 1 448 | - 5,4 | 13 929 | - 3,4 | 8 812 | 0,6 | 11,4 | 2 907 | - 19,6 |
| 27.1 | H. v. Elektromotoren, Generatoren, Transformatoren, Elektrizitätsverteilungs- und -schaltanlagen | | | | | | | | | | | |
| | | 4 | 4 | 243 | - 23,3 | 3 855 | - 22,6 | 2 115 | 0,5 | 10,3 | 874 | - 5,1 |
| 27.9 | H. v. sonstigen elektrischen Ausrüstungen und Geräten a. n. g. | | | | | | | | | | | |
| | | 5 | 5 | 478 | 0,6 | 8 647 | 13,9 | 6 084 | 0,7 | 20,6 | . | . |
| 28 | Maschinenbau | 38 | 42 | 8 792 | 2,5 | 164 531 | 8,2 | 121 238 | 0,7 | 23,3 | 32 731 | - 11,3 |
| 28.1 | H. v. nicht wirtschaftszweigspezifischen Maschinen | | | | | | | | | | | |
| | | 12 | 13 | 2 093 | - 6,7 | 28 584 | 8,2 | 23 979 | 0,8 | 8,5 | 7 146 | - 20,7 |
| 28.14 | H. v. Armaturen a. n. g. | | | | | | | | | | | |
| | | 5 | 5 | 371 | - 0,3 | 3 937 | 16,7 | 2 914 | 0,7 | 25,8 | 1 520 | 26,4 |
| 28.2 | H. v. sonstigen nicht wirtschaftszweigspezifischen Maschinen | | | | | | | | | | | |
| | | 10 | 12 | 3 919 | 4,8 | 72 909 | 11,7 | 44 671 | 0,6 | 20,3 | 17 736 | 11,1 |
| 28.22 | H. v. Hebezeugen und Fördermitteln | | | | | | | | | | | |
| | | 3 | 3 | 2 869 | 8,8 | 58 159 | 18,0 | . | . | . | . | . |
| 28.29 | H. v. sonstigen nicht wirtschaftszweigspezifischen Maschinen a. n. g. | | | | | | | | | | | |
| | | 3 | 4 | 193 | - 18,9 | 3 585 | 11,7 | . | . | . | . | . |
| 28.4 | H. v. Werkzeugmaschinen | | | | | | | | | | | |
| | | 4 | 4 | 354 | 7,6 | 8 488 | 14,4 | 5 679 | 0,7 | - 8,2 | 1 984 | - 8,5 |
| 28.9 | H. v. Maschinen für sonstige bestimmte Wirtschaftszweige | | | | | | | | | | | |
| | | 12 | 13 | 2 426 | 7,0 | 54 550 | 3,0 | 46 910 | 0,9 | 42,5 | 5 866 | - 39,9 |
| 29 | H. v. Kraftwagen und Kraftwagenteilen | 1 | 1 | . | . | . | . | . | . | . | . | . |
| 30 | Sonstiger Fahrzeugbau | 8 | 7 | 15 730 | 7,4 | . | . | . | . | . | . | . |
| 30.1 | Schiff- und Bootsbau | | | | | | | | | | | |
| | | 3 | 3 | 865 | 14,1 | . | . | - | - | . | - | . |
| 32 | H. v. sonstigen Waren | 12 | 12 | 3 193 | - 0,2 | 36 485 | - 10,3 | 24 573 | 0,7 | - 8,7 | 4 045 | - 17,0 |
| 32.5 | H. v. medizinischen und zahnmedizinischen Apparaten und Materialien | | | | | | | | | | | |
| | | 9 | 9 | 1 739 | - 2,0 | 17 094 | - 7,1 | . | . | . | . | . |
| 33 | Reparatur und Installation von Maschinen und Ausrüstungen | 63 | 68 | 14 768 | - 1,4 | 351 281 | 18,3 | 186 482 | 0,5 | 68,4 | 49 924 | 45,3 |
| 33.1 | Reparatur von Metallerzeugnissen, Maschinen und Ausrüstungen | | | | | | | | | | | |
| | | 39 | 43 | 10 436 | - 5,2 | 273 644 | 21,3 | 157 152 | 0,6 | 81,2 | . | . |
| 33.12 | Reparatur von Maschinen | | | | | | | | | | | |
| | | 20 | 22 | 1 624 | - 3,3 | 28 065 | - 14,5 | 8 421 | 0,3 | 42,9 | 5 043 | 113,6 |
| 33.13 | Reparatur von elektronischen und optischen Geräten | | | | | | | | | | | |
| | | 9 | 9 | 223 | 2,3 | 3 452 | 6,5 | . | . | . | . | . |
| 33.2 | Installation von Maschinen und Ausrüstungen a. n. g. | | | | | | | | | | | |
| | | 24 | 25 | 4 332 | 9,0 | 77 637 | 8,7 | 29 330 | 0,4 | 22,2 | . | . |

**3. Beschäftigte und Umsatz der fachlichen Betriebsteile im Verarbeitenden Gewerbe Hamburg nach Wirtschaftszweigen April 2013
[vorläufige Ergebnisse]**

| WZ 2008 | Bezeichnung | Fachliche Betriebsteile | | Beschäftigte | | Umsatz aus Eigenerzeugung | | | | | | |
|------------|--|-------------------------|------------|---------------|-------------------------------------|---------------------------|-------------------------------------|-------------------------|------------------|-------------------------------------|----------------|-------------------------------------|
| | | | | | | insgesamt | | darunter Auslandsumsatz | | | | |
| | | April | | | | | | insgesamt | | darunter Eurozone | | |
| | | 2013 | 2012 | 2013 | Veränderung zum Vorjahresmonat in % | April 2013 | Veränderung zum Vorjahresmonat in % | April 2013 | | Veränderung zum Vorjahresmonat in % | April 2013 | Veränderung zum Vorjahresmonat in % |
| | | Anzahl | | | | 1 000 Euro | | 1 000 Euro | Exportquote in % | | 1 000 Euro | |
| | Verarbeitendes Gewerbe insgesamt ¹ | 308 | 319 | 75 228 | 2,0 | 2 834 594 | 1,8 | 1 194 158 | 0,4 | 8,9 | 784 495 | 0,9 |
| A | Vorleistungsgüterproduzent | 96 | 91 | 14 636 | 3,0 | 793 383 | - 1,5 | 236 862 | 0,3 | - 9,0 | 167 933 | - 15,0 |
| B | Investitionsgüterproduzent | 137 | 146 | 45 554 | 2,3 | 1 051 656 | 13,8 | 802 881 | 0,8 | 24,9 | 534 913 | 14,8 |
| GG | Gebrauchsgüterproduzent | 4 | 4 | 807 | 5,8 | 11 428 | 14,5 | 9 896 | 0,9 | 20,4 | . | . |
| VG | Verbrauchsgüterproduzent | 60 | 67 | 9 687 | 0,2 | 194 275 | 4,7 | 66 270 | 0,3 | - 11,9 | 32 233 | - 20,4 |
| EN | Energie | 11 | 11 | 4 544 | - 0,1 | 783 852 | - 8,9 | 78 249 | 0,1 | - 28,4 | . | . |

¹ einschließlich Bergbau und Gewinnung von Steinen und Erden

**4. Auftragseingang der fachlichen Betriebsteile in ausgewählten Bereichen des Verarbeitenden Gewerbes Hamburg
April 2013 [vorläufige Ergebnisse]**

| WZ 2008 | Bezeichnung | Fachliche Betriebsteile | Auftragseingang | | | | | | |
|------------|--|----------------------------|------------------|-------------|--|--------------------------|--|-------------------|--|
| | | | insgesamt | | | darunter aus dem Ausland | | | |
| | | | April 2013 | | | insgesamt | | darunter Eurozone | |
| | | | Anzahl | 1 000 Euro | Veränderung zum Vorjahres- monat in % | April 2013 | Veränderung zum Vorjahres- monat in % | April 2013 | Veränderung zum Vorjahres- monat in % |
| 13 | H. v. Textilien | 1 | . | . | . | . | . | . | |
| 17 | H. v. Papier, Pappe und Waren daraus | 2 | . | . | . | . | . | . | |
| 20 | H. v. chemischen Erzeugnissen | 33 | 115 005 | 15,7 | 36 697 | - 14,4 | 18 815 | - 30,0 | |
| 21 | H. v. pharmazeutischen Erzeugnissen | 6 | 23 999 | 17,0 | 3 154 | 19,3 | . | . | |
| 24 | Metallerzeugung und -bearbeitung | 8 | 534 770 | - 5,7 | 135 175 | - 22,6 | . | . | |
| 25 | H. v. Metallerzeugnissen | 9 | 13 706 | 58,6 | 958 | . | 232 | . | |
| 26 | H. v. Datenverarbeitungsgeräten, elektronischen und optischen Erzeugnissen | 19 | 84 169 | 5,3 | 73 687 | 3,4 | 30 828 | 9,3 | |
| 26.5 | H. v. Mess-, Kontroll-, Navigations- u. ä. Instrumenten und Vorrichtungen; H. v. Uhren | 9 | 11 312 | 41,3 | 6 727 | 110,0 | 1 083 | - 7,3 | |
| 27 | H. v. elektrischen Ausrüstungen | 11 | 13 716 | - 7,0 | 8 819 | 11,5 | 2 723 | - 18,7 | |
| 28 | Maschinenbau | 35 | 294 052 | 74,5 | 242 688 | 101,5 | 39 020 | 39,7 | |
| 28.1 | H. v. nicht wirtschaftszweigspezifischen Maschinen | 9 | 27 744 | 13,4 | 22 750 | 27,6 | 6 511 | 43,1 | |
| 28.2 | H. v. sonstigen nicht wirtschaftszweig- spezifischen Maschinen | 10 | 75 991 | 24,6 | 48 144 | 39,6 | 18 931 | 12,4 | |
| 28.9 | H. v. Maschinen für sonstige bestimmte Wirtschaftszweige | 12 | 181 361 | 135,4 | 165 241 | 161,8 | 10 936 | 135,4 | |
| 29 | H. v. Kraftwagen und Kraftwagenteilen | 1 | . | . | . | . | . | . | |
| 30 | Sonstiger Fahrzeugbau | 6 | . | . | . | . | . | . | |
| 30.1 | Schiff- und Bootsbau | 1 | . | . | . | . | . | . | |
| 30.3 | Luft- und Raumfahrzeugbau | 4 | . | . | . | . | . | . | |
| | Zusammen | 131 | 1 591 143 | 30,9 | 990 738 | 53,4 | 695 989 | 48,0 | |