

Statistische Berichte



Statistisches Amt
für Hamburg und Schleswig-Holstein

STATISTIKAMT NORD

E I 1 - m 5/12

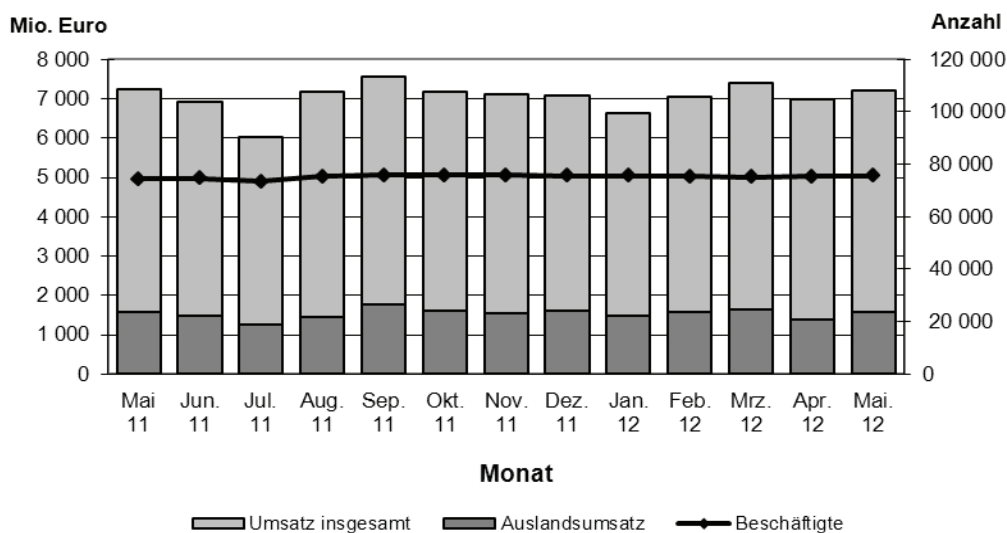
30. August 2012

Verarbeitendes Gewerbe in Hamburg und Schleswig-Holstein Mai 2012

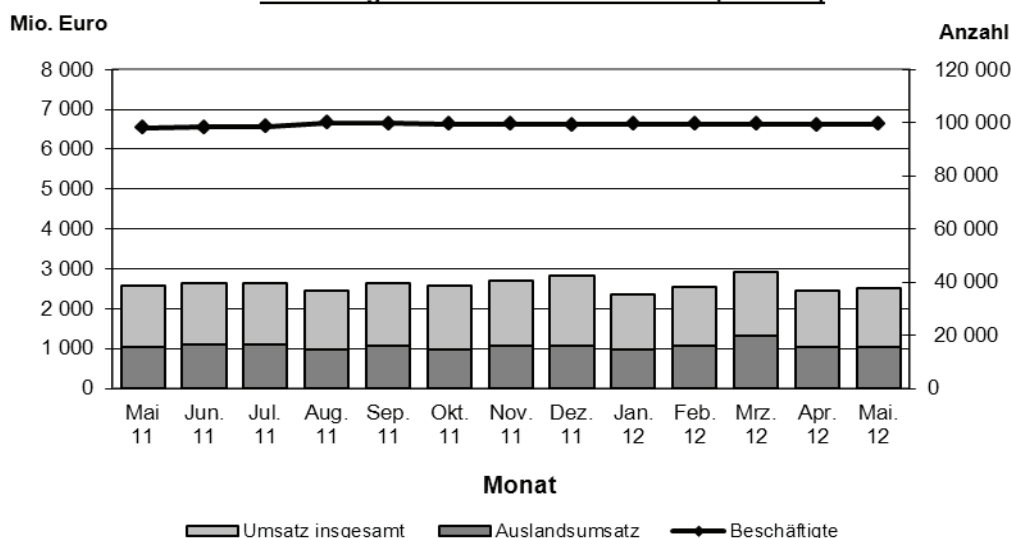
(Vorläufige Ergebnisse)

(einschließlich Bergbau und Gewinnung von Steinen und Erden)

Beschäftigten- und Umsatzentwicklung im Verarbeitenden Gewerbe Hamburg Mai 2011 - Mai 2012 (WZ2008)



Beschäftigten- und Umsatzentwicklung im Verarbeitenden Gewerbe Schleswig-Holstein Mai 2011 - Mai 2012 (WZ2008)



Auskunft zu dieser Veröffentlichung: Holger Lycke · Telefon: 0431 6895-9242 · E-Mail: ProduzierendesGewerbe@statistik-nord.de

Statistisches Amt für Hamburg und Schleswig-Holstein · Anstalt des öffentlichen Rechts · Post: 20453 Hamburg · E-Mail: poststelle@statistik-nord.de
Internet: www.statistik-nord.de © Auszugsweise Vervielfältigung und Verbreitung mit Quellenangabe gestattet.

Inhaltsverzeichnis	Seite
Vorbemerkung	3
Methodik und Begriffsdefinitionen	3
Zeichenerklärung.....	5
Tabellen	
1. Betriebe, Beschäftigte, geleistete Arbeitsstunden und Bruttoentgelte der Betriebe im Verarbeitenden Gewerbe Hamburg nach Wirtschaftszweigen	6
2. Umsatz der Betriebe im Verarbeitenden Gewerbe Hamburg nach Wirtschaftszweigen	8
3. Beschäftigte und Umsatz der fachlichen Betriebsteile im Verarbeitenden Gewerbe Hamburg nach Wirtschaftszweigen	10
4. Auftragseingang der fachlichen Betriebsteile in ausgewählten Bereichen des Verarbeitenden Gewerbes Hamburg	13
5. Betriebe, Beschäftigte, geleistete Arbeitsstunden und Bruttoentgelte im Verarbeitenden Gewerbe Schleswig-Holstein nach Wirtschaftszweigen	14
6. Umsatz der Betriebe im Verarbeitenden Gewerbe Schleswig-Holstein nach Wirtschaftszweigen	18
7. Beschäftigte und Umsatz der fachlichen Betriebsteile im Verarbeitenden Gewerbe Schleswig-Holstein nach Wirtschaftszweigen	22
8. Auftragseingang der fachlichen Betriebsteile in ausgewählten Bereichen des Verarbeitenden Gewerbes Schleswig-Holstein	28
Grafiken	
Beschäftigten- und Umsatzentwicklung im Verarbeitenden Gewerbe Hamburg Mai 2011 bis Mai 2012 (WZ 2008)	1
Beschäftigten- und Umsatzentwicklung im Verarbeitenden Gewerbe Schleswig-Holstein Mai 2011 bis Mai 2012(WZ 2008)	1

Vorbemerkung

Ab Berichtsmontat Januar 2009 werden die Ergebnisse des Monatsberichts für Betriebe des Verarbeitenden Gewerbes sowie des Bergbaus und der Gewinnung von Steinen und Erden in der fachlichen Gliederung der „Klassifikation der Wirtschaftszweige, Ausgabe 2008 (WZ 2008)“ nachgewiesen. Mit der Einführung der WZ 2008 wird die Verordnung (EG) Nr. 1893/2006 des Europäischen Parlaments und des Rates vom 20. Dezember 2006 (ABl. Nr. L 393 S. 1) zur Einführung der Statistischen Systematik der Wirtschaftszweige in der Europäischen Gemeinschaft (NACE Rev.2) umgesetzt.

Die Anwendung der neuen Klassifikation hat Auswirkungen auf den Berichtskreis der Statistiken im Produzierenden Gewerbe, weil einige Tätigkeiten innerhalb des Produzierenden Gewerbes umgruppiert, andere zusätzlich aufgenommen oder ausgegliedert wurden. Darüber hinaus erfolgt die Kodierung der Wirtschaftszweige nunmehr nach einem völlig neuen Nummerierungssystem. An der Periodizität der Erhebung und den Erhebungsmerkmalen selbst hat sich dagegen im Wesentlichen nichts geändert.

Infolge der strukturellen Veränderungen beim Produzierenden Gewerbe durch den Übergang auf die WZ 2008 zählen jetzt zum Beispiel die Branchen des Verlagsgewerbes und des Recyclings nicht mehr in das Verarbeitende Gewerbe. Aber auch innerhalb des Verarbeitenden Gewerbes wurden mit der WZ 2008 erhebliche Anpassungen bei der Zusammensetzung der Wirtschaftszweige vorgenommen. So werden künftig Montage- und Installationsleistungen in eigenständigen Klassen der WZ 2008 nachgewiesen.

Nicht mehr zum Verarbeitenden Gewerbe zählen Betriebe, die schwerpunktmäßig fremdbezogene Waren oder Dienstleistungen in eigenem Namen bzw. im Namen des Unternehmens/der Unternehmensgruppe, zu dem/der sie gehören, verkaufen (Converter). Diese Einheiten werden künftig in der Regel dem Handel oder den Dienstleistungen zugerechnet.

Neben den Angaben für die Wirtschaftszweiggliederungen der WZ 2008 werden auch Ergebnisse für die Hauptgruppen „Vorleistungsgüter, Investitionsgüter, Gebrauchsgüter, Verbrauchsgüter und Energie“ veröffentlicht. Die Verordnung (EG) Nr. 656/2007 der Kommission vom 14. Juni 2007 (ABl. EU Nr. L 155 S. 3) legt die Definition der Hauptgruppen fest.

Um einen korrekten Vergleich mit den Vorjahreswerten zu ermöglichen, wurden die Ergebnisse des Jahres 2008 auf die WZ 2008 umgeschlüsselt. (Bei den Ergebnissen der Fachlichen Betriebsteile war dies nur eingeschränkt möglich. Aus diesem Grund wurde hier auf die Veröffentlichung von Veränderungsraten gegenüber den Vorjahreszeiträumen verzichtet. Um die Struktur des Verarbeitenden Gewerbes nach Fachlichen Betriebsteilen in der Gliederung der WZ 2008 darstellen zu können, wurden zwar entsprechende Vorperiodendaten errechnet, auf einen direkten Vergleich mit den ab Januar 2009 erhobenen Daten wurde jedoch aus methodischen Gründen verzichtet.)

Methodik

In den Statistischen Berichten der Reihe E I 1 werden Ergebnisse für die im Rahmen des Monatsberichtes für Betriebe des Verarbeitenden Gewerbes sowie des Bergbaus und der Gewinnung von Steinen und Erden erhobenen Merkmale (einschl. der Zahl der befragten Einheiten) dargestellt. Neben absoluten Zahlenangaben werden auch Veränderungsraten zum Vorjahresmonat angegeben. Die Daten, u. a. über Beschäftigte und Umsätze, können sowohl der Beurteilung der konjunkturellen Situation im betreffenden Wirtschaftsbereich als auch der Strukturanalyse dienen.

Berichtskreis

Der Berichtskreis des Monatsberichts für Betriebe umfasst:

Sämtliche Betriebe des Wirtschaftsbereichs Verarbeitendes Gewerbe sowie Bergbau und Gewinnung von Steinen und Erden mit mindestens 50 tätigen Personen;

Die Betriebe des Wirtschaftsbereichs Verarbeitendes Gewerbe sowie Bergbau und Gewinnung von Steinen und Erden mit mindestens 50 tätigen Personen, sofern sie zu Unternehmen gehören, deren wirtschaftlicher Schwerpunkt außerhalb des Produzierenden Gewerbes liegt.

Der Berichtskreis wird jeweils zum Januar eines Berichtsjahres auf der Grundlage der Daten zur Anzahl der Beschäftigten im September des Vorjahres neu festgelegt. Die erstmalige Einbeziehung von „Aufsteigern“ bzw. die Nichtberücksichtigung von „Absteigern“ führt zu Jahresbeginn regelmäßig zu geringfügigen Sprüngen in den nachgewiesenen Zeitreihen.

Mit Einführung der WZ 2008 werden Einheiten (Betriebe) ohne eigene Warenproduktion, die fremdbezogene Waren oder Dienstleistungen in eigenem Namen bzw. im Namen des Unternehmens/ der Unternehmensgruppe, zu dem/der sie gehören, verkaufen (Converter), nicht mehr dem Verarbeitenden Gewerbe zugerechnet.

Darstellung der Ergebnisse

Bei Betrieben werden die Merkmale „Beschäftigte“ und „Umsatz“ sowohl für Betriebe als auch für fachliche Betriebsteile aufbereitet. Bei der Aufbereitung für Betriebe (Tabellen 1, 2; 5, 6) werden die Ergebnisse nach örtlichen Betriebseinheiten aufgerechnet, d. h., es werden kombinierte Betriebe (Betriebe mit fachlichen Betriebsteilen in mehreren WZ 2008-Klassen, z. B. Maschinenbau und Gießerei) mit den Angaben für den gesamten Betrieb der WZ 2008-Klasse zugerechnet, in der das wirtschaftliche Schwergewicht des Betriebes liegt.

In der Aufbereitung für fachliche Betriebsteile (Tabellen 3; 7) werden dagegen die Ergebnisse der fachlichen Betriebsteile kombinierter Betriebe auf die verschiedenen WZ 2008-Klassen aufgeteilt, denen die einzelnen Betriebsteile ihrer Produktion entsprechend zuzurechnen sind.

Das Ergebnis „Verarbeitendes Gewerbe sowie Bergbau und Gewinnung von Steinen und Erden insgesamt“ für Betriebe enthält die Angaben für Betriebsteile der sonstigen Wirtschaftsbereiche, d. h. Handel, Transport, Baugewerbe, Landwirtschaft u. a. m. Im Ergebnis „Verarbeitendes Gewerbe sowie Bergbau und Gewinnung von Steinen und Erden insgesamt“ für fachliche Betriebsteile sind die Angaben für Betriebsteile der sonstigen Wirtschaftsbereiche nicht enthalten. Bei den Umsatzangaben für die fachlichen Betriebsteile bleiben somit z. B. die Umsätze aus dem Verkauf von Handelsware unberücksichtigt.

Abgrenzung der Merkmale

Die in den Tabellen dargestellten Merkmale sind folgendermaßen definiert:

Betrieb: Örtliche Niederlassung (nicht Unternehmen) des Wirtschaftsbereichs Bergbau und Gewinnung von Steinen und Erden, Verarbeitendes Gewerbe (einschl. Verwaltungs-, Reparatur-, Montage- und Hilfsbetriebe, die mit dem meldenden Betrieb örtlich verbunden sind oder in dessen Nähe liegen). Örtlich getrennte Hauptverwaltungen von Unternehmen des Erhebungsbereichs werden ebenfalls als eigenständige Betriebe dieses Bereichs erfasst. Die Merkmalswerte sind für den gesamten Betrieb zu melden und schließen auch die nichtproduzierenden Teile ein.

Beschäftigte: Alle am Monatsende im Betrieb tätigen Personen einschl. der tätigen Inhaber/Inhaberinnen, mithelfenden Familienangehörigen (auch unbezahlt mithelfende Familienangehörige, soweit sie mindestens ein Drittel der üblichen Arbeitszeit im Betrieb tätig sind), an andere Unternehmen überlassenen Mitarbeiter/Mitarbeiterinnen und Heimarbeiter/-arbeiterinnen, aber ohne Leiharbeiter/Leiharbeiterinnen. Einbezogen werden u. a. Erkrankte, Urlauber/Urlauberinnen, Kurzarbeiter/-arbeiterinnen, Streikende, von der Aussperrung Betroffene, Personen in Altersteilzeitregelungen, Auszubildende, Saison- und Aushilfsarbeiter/-arbeiterinnen sowie Teilzeitbeschäftigte. Die Beschäftigten umfassen auch die kaufmännischen Auszubildenden (einschl. der Auszubildenden in den übrigen nichtgewerblichen Ausbildungsberufen) und die gewerblich Auszubildenden.

Geleistete Arbeitsstunden: Zu melden sind die von allen Beschäftigten (einschl. der Heimarbeiter/-arbeiterinnen und der Auszubildenden) im Betrieb tatsächlich geleisteten (nicht die bezahlten) Stunden, einschl. Über-, Nacht-, Sonntags- und Feiertagsstunden.

Entgelte: Die Entgelte entsprechen der Bruttolohn- und -gehaltssumme. Dies ist die Bruttosumme der Bar- und Sachbezüge der tätigen Personen einschl. der an andere Unternehmen überlassenen Mitarbeiter/ Mitarbeiterinnen, ohne Pflichtanteile des Arbeitgebers zur Sozialversicherung und Vergütungen, die als Spesenersatz anzusehen sind.

Einzubeziehen sind tariflich oder frei vereinbarte Zulagen (z. B. Akkord-, Nachtarbeits-, Schmutzzulagen), Naturalvergütungen, Vergütungen für ausgefallene Arbeitszeit (z. B. Urlaubslöhne), Lohn- und Gehaltsfortzahlungen im Krankheitsfall und Zuschüsse des Arbeitgebers zum Krankengeld, Arbeitsentgelte und sonstige lohnsteuerpflichtige Zahlungen des Arbeitgebers im Rahmen von Altersteilzeitregelungen, Urlaubsbeihilfen, Gratifikationen, Gewinnbeteiligungen, tariflich oder frei vereinbarte Kindergelder und sonstige Familienzuschläge sowie Erziehungsbeihilfen, ferner vermögenswirksame Leistungen des Arbeitgebers und gezahlte Beträge an tätige Personen in eigenen Sozialeinrichtungen (z. B. Werksarzt) sowie Bezüge von Gesellschaftern, Vorstandsmitgliedern und anderen leitenden Kräften (soweit sie steuerlich als Einkünfte aus unselbständiger Arbeit gelten) und Provisionen und Tantiemen.

Nicht einzubeziehen sind Anweisungen des staatlichen Kindergeldes, Sozial- und sonstige Aufwendungen des Arbeitgebers (u. a. Pflichtbeiträge zur Sozialversicherung, Aufwendungen für die betriebliche Altersversorgung, Vorruhestandszahlungen, Kurzarbeitergeld), an andere Unternehmen für entgeltliche Überlassung von Arbeitskräften gezahlte Beträge sowie Einnahmen von anderen Unternehmen für die Überlassung von Arbeitnehmern.

Umsatz: Umsatz aus eigener Erzeugung (einschl. Umsatz aus dem Verkauf von Energie und Nebenerzeugnissen und Abfällen sowie Entgelte für industrielle Dienstleistungen, wie Reparaturen, Instandhaltungen, Installationen und Montagen), Umsatz aus Handelsware und sonstigen nichtindustriellen/ nichthandwerklichen Tätigkeiten (z. B. Erlöse aus Vermietung und Verpachtung sowie aus Lizenzverträgen, Provisionseinnahmen und Einnahmen aus der Veräußerung von Patenten).

Der Umsatz beruht auf Rechnungswerten (Fakturenwerte) ohne in Rechnung gestellte Umsatzsteuer. Im Umsatz enthalten sind Verbrauchsteuern und Kosten für Fracht, Verpackung und Porto, auch wenn diese gesondert berechnet werden. Außerordentliche und betriebsfremde Erträge aus dem Verkauf von Anlagegütern, aus der Verpachtung von Grundstücken, Zinsen, Dividenden u. dgl. sind nicht im Umsatz enthalten. Da es sich grundsätzlich um fakturierte Werte handelt, enthält der Umsatz auch nicht den Wert der Lieferungen, die innerhalb eines Unternehmens von Werk zu Werk stattfinden. Bei der Aufgliederung

nach Ländern kann es daher vorkommen, dass Erzeugnisse, die in einem Land produziert werden, im Umsatz eines anderen Landes enthalten sind. Der regional gegliederte Umsatz entspricht daher z. T. nicht der Produktion in den einzelnen Ländern.

Inlandsumsatz: Umsatz mit Abnehmern im gesamten Bundesgebiet sowie Umsatz mit den im Bundesgebiet stationierten ausländischen Streitkräften.

Auslandsumsatz: Umsatz mit Abnehmern im Ausland und – soweit einwandfrei erkennbar – Umsatz mit deutschen Exporteuren.

Als Auslandsumsatz mit der Eurozone gilt der Umsatz mit den Staaten der Eurozone, d. h., mit Belgien, Finnland, Frankreich, Griechenland, Irland, Italien, Luxemburg, Malta, den Niederlanden, Österreich, Portugal, Slowenien, Spanien, Zypern und Slowakei. Als Auslandsumsatz mit dem sonstigen Ausland gilt der Umsatz mit allen Staaten außer den oben genannten Staaten der Eurozone.

Exportquote: Anteil des Auslandsumsatzes am Gesamtumsatz.

Zeichenerklärung

H. v. = Herstellung von	– = nichts vorhanden
p = vorläufige Zahl	· = Zahlenwert unbekannt oder geheim zu halten
r = berichtigte Zahl	… = Angabe fällt später an
0 = weniger als die Hälfte von 1 in der letzten besetzten Stelle, jedoch mehr als nichts	× = Tabellenfach gesperrt, weil Aussage nicht sinnvoll

Mit dem Bericht für Januar 2010 wird erstmals die p %-Regel in der primären Tabellengeheimhaltung für das Verarbeitende Gewerbe in Hamburg und Schleswig-Holstein angewendet.

Sie ersetzt die Geheimhaltung nach der (1, k) - Dominanz-Regel.

Nach der p % - Regel ist der Tabellenwert dann geheim zu halten, wenn die Differenz zwischen dem Tabellenwert und dem zweitgrößten Einzelwert den größten Einzelwert um weniger als p% übersteigt.

1. Betriebe, Beschäftigte, geleistete Arbeitsstunden und Bruttoentgelte im Verarbeitenden Gewerbe Hamburg nach Wirtschaftszweigen Mai 2012 [vorläufige Ergebnisse]

WZ 2008	Bezeichnung	Betriebe		Beschäftigte		Geleistete Arbeitsstunden		Bruttoentgelte	
		Mai			Veränderung zum Vorjahres- monat in %	Mai 2012	Veränderung zum Vorjahres- monat in %	Mai 2012	Veränderung zum Vorjahres- monat in %
		2012	2011	2012					
		Anzahl			1 000 Std.	1 000 Euro			
10	H. v. Nahrungs- und Futtermitteln	36	33	5 460	6,1	795	- 0,5	20 058	5,9
10.1	Schlachten und Fleischverarbeitung	4	4	217	- 14,2	30	- 15,9	512	- 3,8
10.4	H. v. pflanzlichen und tierischen Ölen und Fetten	5	4	875	14,8	139	14,9	4 327	20,7
10.6	Mahl- und Schälmaschinen, H. v. Stärke und Stärkeerzeugnissen	5	5	587	3,5	91	- 0,6	2 506	6,1
10.7	H. v. Back- und Teigwaren	8	7	1 277	- 30,6	190	- 34,7	3 285	- 45,9
10.71	H. v. Backwaren (ohne Dauerbackwaren)	8	6	1 277	14,1	190	2,0	3 285	2,8
10.8	H. v. sonstigen Nahrungsmitteln	7	6	1 795	73,6	248	50,1	6 415	85,6
11	Getränkeherstellung	2	2
12	Tabakverarbeitung	2	2
16	H. v. Holz-, Flecht-, Korb- und Korkwaren (ohne Möbel)	1	1
17	H. v. Papier, Pappe und Waren daraus	2	2
18	H. v. Druckerzeugnissen; Vervielfältigung von bespielten Ton-, Bild- und Datenträgern	9	10	666	- 29,2	91	- 24,8	1 754	- 29,0
19	Kokerei und Mineralölverarbeitung	10	10	3 773	- 2,4	569	- 2,6	26 943	10,5
20	H. v. chemischen Erzeugnissen	17	17	2 860	1,7	378	- 5,9	12 818	1,3
20.1	H. v. chemischen Grundstoffen, Düngemitteln und Stickstoffverbindungen, Kunststoffen in Primärformen und synthetischem Kautschuk in Primärformen	6	6	666	2,0	95	- 5,4	4 304	2,1
20.5	H. v. sonstigen chemischen Erzeugnissen	6	6	735	1,2	95	- 1,8	2 770	6,9
21	H. v. pharmazeutischen Erzeugnissen	5	5	1 000	3,8	118	- 4,6	5 972	- 11,5
21.2	H. v. pharmazeutischen Spezialitäten und sonstigen pharmazeutischen Erzeugnissen	5	4	1 000	22,9	118	15,2	5 972	- 3,4
22	H. v. Gummi- und Kunststoffwaren	14	14	3 070	7,2	398	- 6,9	11 619	6,4
22.1	H. v. Gummiwaren	7	7	1 438	3,5	180	- 8,9	5 549	8,4
22.19	H. v. sonstigen Gummiwaren	7	7	1 438	3,5	180	- 8,9	5 549	8,4
22.2	H. v. Kunststoffwaren	7	7	1 632	10,7	218	- 5,2	6 070	4,6
23	H. v. Glas und Glaswaren, Keramik, Verarbeitung von Steinen und Erden	3	2	392	.	53	.	1 687	.
24	Metallerzeugung und -bearbeitung	5	5	3 601	0,9	528	- 0,5	19 076	- 8,2
25	H. v. Metallerzeugnissen	4	5	936	- 6,5	150	- 9,5	3 368	- 3,7
26	H. v. Datenverarbeitungsgeräten, elektronischen und optischen Erzeugnissen	14	12	4 274	5,7	543	- 5,0	20 303	6,4
26.5	H. v. Mess-, Kontroll-, Navigations- u. ä. Instrumenten und Vorrichtungen; H. v. Uhren	7	5	707	25,6	87	3,9	3 089	33,5
26.51	H. v. Mess-, Kontroll-, Navigations- u. ä. Instrumenten und Vorrichtungen	7	5	707	25,6	87	3,9	3 089	33,5

Noch: **1. Betriebe, Beschäftigte, geleistete Arbeitsstunden und Bruttoentgelte im Verarbeitenden Gewerbe Hamburg nach Wirtschaftszweigen Mai 2012 [vorläufige Ergebnisse]**

WZ 2008	Bezeichnung	Betriebe		Beschäftigte		Geleistete Arbeitsstunden		Bruttoentgelte	
		Mai			Veränderung zum Vorjahres- monat in %	Mai 2012	Veränderung zum Vorjahres- monat in %	Mai 2012	Veränderung zum Vorjahres- monat in %
		2012	2011	2012					
		Anzahl			1 000 Std.	1 000 Euro			
27	H. v. elektrischen Ausrüstungen	11	11	1 656	5,9	219	- 0,2	7 446	4,6
27.1	H. v. Elektromotoren, Generatoren, Transformatoren, Elektrizitätsverteilungs- und -schalteneinrichtungen	4	4	377	9,3	47	- 5,3	1 652	- 2,4
27.9	H. v. sonstigen elektrischen Ausrüstungen und Geräten a. n. g.	3	3	479	8,9	65	6,4	2 010	5,6
28	Maschinenbau	29	33	9 368	- 6,4	1 118	- 20,2	45 527	- 4,4
28.1	H. v. nicht wirtschaftszweigspezifischen Maschinen	11	11	2 407	- 0,5	310	- 11,0	10 734	2,5
28.2	H. v. sonstigen nicht wirtschaftszweigspezifischen Maschinen	10	12	4 075	- 8,4	456	- 25,1	19 829	- 7,7
28.22	H. v. Hebezeugen und Fördermitteln	3	4	2 739	- 10,3	287	- 27,6	15 043	- 7,1
28.29	H. v. sonstigen nicht wirtschaftszweigspezifischen Maschinen a. n. g.	3	4	172	- 24,9	25	- 27,5	716	- 18,7
28.9	H. v. Maschinen für sonstige bestimmte Wirtschaftszweige	7	9
28.93	H. v. Maschinen für die Nahrungs- und Genussmittelerzeugung und die Tabakverarbeitung	3	4	.	.	216	- 17,5	.	.
29	H. v. Kraftwagen und Kraftwagenteilen	1	1
30	Sonstiger Fahrzeugbau	7	7	15 583	3,5	2 109	- 0,5	97 526	4,2
30.1	Schiff- und Bootsbau	3	3	1 632	- 10,1	208	- 13,5	7 621	- 2,5
32	H. v. sonstigen Waren	12	13	3 415	1,9	445	- 2,2	13 237	6,9
32.5	H. v. medizinischen und zahnmedizinischen Apparaten und Materialien	9	9	1 975	4,7	271	1,9	8 340	10,5
33	Reparatur und Installation von Maschinen und Ausrüstungen	33	33	14 123	3,4	1 781	- 4,3	79 111	6,2
33.1	Reparatur von Metallerzeugnissen, Maschinen und Ausrüstungen	16	16	10 290	2,4	1 274	- 5,1	61 453	7,0
33.12	Reparatur von Maschinen	11	9	1 446	17,9	189	12,0	7 046	20,1
33.13	Reparatur von elektronischen und optischen Geräten	1	2
33.2	Installation von Maschinen und Ausrüstungen a. n. g.	17	17	3 833	6,2	507	- 2,1	17 658	3,5
	Verarbeitendes Gewerbe insgesamt¹	218	219	75 534	1,4	9 930	- 5,8	392 205	3,0
A	Vorleistungsgüterproduzent	63	63	14 502	3,7	1 974	- 3,3	65 319	0,2
B	Investitionsgüterproduzent	90	92	45 867	1,5	5 868	- 6,8	249 870	3,3
GG	Gebrauchsgüterproduzent	4	5	797	- 9,9	117	- 10,0	4 487	20,3
VG	Verbrauchsgüterproduzent	50	48	9 825	0,5	1 310	- 5,9	41 053	- 0,1
EN	Energie	11	11	4 543	- 1,7	662	- 3,4	31 476	8,9

¹ einschließlich Bergbau und Gewinnung von Steinen und Erden

2. Umsatz der Betriebe im Verarbeitenden Gewerbe Hamburg nach Wirtschaftszweigen Mai 2012 [vorläufige Ergebnisse]

WZ 2008	Bezeichnung	Umsatz						
		insgesamt		darunter Auslandsumsatz				
				insgesamt		darunter Eurozone		
		Mai 2012	Verän- derung zum Vor- jahres- monat in %	Mai 2012		Verän- derung zum Vor- jahres- monat in %	Mai 2012	Verän- derung zum Vor- jahres- monat in %
1 000 Euro		1 000 Euro	Export- quote in %		1 000 Euro			
10	H. v. Nahrungs- und Futtermitteln	199 587	- 19,2	74 482	37,3	- 7,1	44 111	- 6,2
10.1	Schlachten und Fleischverarbeitung	10 928	31,8
10.4	H. v. pflanzlichen und tierischen Ölen und Fetten	49 347	- 43,2	34 220	69,3	- 23,0	16 205	.
10.6	Mahl- und Schälmaschinen, H. v. Stärke und Stärkeerzeugnissen	29 330	- 17,1	17 462	59,5	71,4	.	.
10.7	H. v. Back- und Teigwaren	8 965	- 67,9
10.71	H. v. Backwaren (ohne Dauerbackwaren)	8 965	13,1
10.8	H. v. sonstigen Nahrungsmitteln	61 372	58,2	20 805	33,9	83,7	16 979	.
11	Getränkeherstellung
12	Tabakverarbeitung
16	H. v. Holz-, Flecht-, Korb- und Korkwaren (ohne Möbel)
17	H. v. Papier, Pappe und Waren daraus
18	H. v. Druckerzeugnissen; Vervielfältigung von bespielten Ton-, Bild- und Datenträgern	4 958	- 46,6	131	2,6	- 81,1	30	- 95,3
19	Kokerei und Mineralölverarbeitung	4 270 378	3,6	326 520	7,6	17,1	177 814	11,8
20	H. v. chemischen Erzeugnissen	100 890	0,8	44 627	44,2	56,9	26 782	96,4
20.1	H. v. chemischen Grundstoffen, Düngemitteln und Stickstoffverbindungen, Kunststoffen in Primärformen und synthetischem Kautschuk in Primärformen	32 021	2,2	13 155	41,1	11,5	4 911	7,4
20.5	H. v. sonstigen chemischen Erzeugnissen	27 127	15,9	15 023	55,4	19,3	6 680	14,4
21	H. v. pharmazeutischen Erzeugnissen	24 269	- 1,7
21.2	H. v. pharmazeutischen Spezialitäten und sonstigen pharmazeutischen Erzeugnissen	24 269	76,7
22	H. v. Gummi- und Kunststoffwaren	58 874	- 11,1	15 742	26,7	- 19,7	7 466	3,9
22.1	H. v. Gummiwaren	34 338	- 15,3	10 889	31,7	- 24,0	4 528	10,3
22.19	H. v. sonstigen Gummiwaren	34 338	- 15,3	10 889	31,7	- 24,0	4 528	10,3
22.2	H. v. Kunststoffwaren	24 536	- 4,5	4 854	19,8	- 7,9	2 937	- 4,7
23	H. v. Glas und Glaswaren, Keramik, Verarbeitung von Steinen und Erden
24	Metallerzeugung und -bearbeitung	675 921	- 19,2
25	H. v. Metallerzeugnissen	11 260	- 17,5
26	H. v. Datenverarbeitungsgeräten, elektronischen und optischen Erzeugnissen	109 462	- 4,7	72 491	66,2	36,0	27 026	17,2
26.5	H. v. Mess-, Kontroll-, Navigations- u. ä. Instrumenten und Vorrichtungen; H. v. Uhren	11 737	113,5	8 556	72,9	447,9	.	.
26.51	H. v. Mess-, Kontroll-, Navigations- u. ä. Instrumenten und Vorrichtungen	11 737	113,5	8 556	72,9	447,9	.	.

**Noch: 2. Umsatz der Betriebe im Verarbeitenden Gewerbe Hamburg nach Wirtschaftszweigen
Mai 2012 [vorläufige Ergebnisse]**

WZ 2008	Bezeichnung	Umsatz						
		insgesamt		darunter Auslandsumsatz				
				insgesamt			darunter Eurozone	
		Mai 2012	Verän- derung zum Vor- jahres- monat in %	Mai 2012		Verän- derung zum Vor- jahres- monat in %	Mai 2012	Verän- derung zum Vor- jahres- monat in %
1 000 Euro		1 000 Euro	Export- quote in %		1 000 Euro			
27	H. v. elektrischen Ausrüstungen	49 724	7,1	16 406	33,0	35,9	7 010	15,2
27.1	H. v. Elektromotoren, Generatoren, Transformatoren, Elektrizitätsverteilungs- und -schalteinrichtungen	9 754	53,3	5 722	58,7	79,2	1 826	58,2
27.9	H. v. sonstigen elektrischen Ausrüstungen und Geräten a. n. g.	11 041	4,1	8 341	75,5	13,1	.	.
28	Maschinenbau	210 383	- 6,3	136 680	65,0	- 14,7	31 658	- 17,0
28.1	H. v. nicht wirtschaftszweigspezifischen Maschinen	39 493	67,6	22 632	57,3	33,0	4 630	- 10,7
28.2	H. v. sonstigen nicht wirtschaftszweigspezifischen Maschinen	86 826	- 11,9	45 879	52,8	- 19,3	17 629	- 27,4
28.22	H. v. Hebezeugen und Fördermitteln	59 421	- 15,5
28.29	H. v. sonstigen nicht wirtschaftszweigspezifischen Maschinen a. n. g.	2 047	- 51,5
28.9	H. v. Maschinen für sonstige bestimmte Wirtschaftszweige
28.93	H. v. Maschinen für die Nahrungs- und Genussmittelerzeugung und die Tabakverarbeitung
29	H. v. Kraftwagen und Kraftwagenteilen
30	Sonstiger Fahrzeugbau	452 051
30.1	Schiff- und Bootsbau
32	H. v. sonstigen Waren	67 870	1,5	47 264	69,6	5,4	9 292	4,4
32.5	H. v. medizinischen und zahnmedizinischen Apparaten und Materialien	27 543	- 0,6
33	Reparatur und Installation von Maschinen und Ausrüstungen	332 372	- 0,7	108 824	32,7	- 7,3	32 462	- 9,7
33.1	Reparatur von Metallerzeugnissen, Maschinen und Ausrüstungen	267 796	- 0,1	94 288	35,2	.	.	.
33.12	Reparatur von Maschinen	44 870	89,3	9 835	21,9	112,6	2 791	18,4
33.13	Reparatur von elektronischen und optischen Geräten
33.2	Installation von Maschinen und Ausrüstungen a. n. g.	64 576	- 3,2	14 537	22,5	.	.	.
	Verarbeitendes Gewerbe insgesamt¹	7 208 203	0,3	1 567 272	21,7	- 1,6	1 038 423	- 5,1
A	Vorleistungsgüterproduzent	959 661	- 14,8	364 098	37,9	- 10,2	290 785	- 13,8
B	Investitionsgüterproduzent	1 087 046	- 0,9	742 825	68,3	- 2,9	494 637	- 5,9
GG	Gebrauchsgüterproduzent	37 524	- 42,1
VG	Verbrauchsgüterproduzent	808 356	9,2	126 269	15,6	- 3,4	69 726	10,5
EN	Energie	4 315 615	3,8

¹ einschließlich Bergbau und Gewinnung von Steinen und Erden

3. Beschäftigte und Umsatz der fachlichen Betriebsteile im Verarbeitenden Gewerbe Hamburg nach Wirtschaftszweigen Mai 2012 [vorläufige Ergebnisse]

WZ 2008	Bezeichnung	Fachliche Betriebsteile		Beschäftigte		Umsatz aus Eigenerzeugung						
						insgesamt		darunter Auslandsumsatz				
		insgesamt		insgesamt				darunter Eurozone				
						Mai 2012	Veränderung zum Vor- jahres- monat in %	Mai 2012	Veränderung zum Vor- jahres- monat in %	Mai 2012	Veränderung zum Vor- jahres- monat in %	Mai 2012
		Anzahl			1 000 Euro		1 000 Euro	Export- quote in %		1 000 Euro		
10	H. v. Nahrungs- und Futtermitteln	50	48	5 202	3,5	156 433	- 15,5	56 543	36,1	- 19,2	33 835	- 10,2
10.1	Schlachten und Fleischverarbeitung	7	7	221	- 12,0	11 137	37,0
10.3	Obst- und Gemüseverarbeitung	5	5	322	4,9	877	- 4,1
10.4	H. v. pflanzlichen und tierischen Ölen und Fetten	6	6	811	- 3,6	39 954	- 43,9	27 448	68,7	- 33,3	12 747	- 24,3
10.6	Mahl- und Schälmaschinen, H. v. Stärke und Stärkeerzeugnissen	5	5	509	3,2	17 766	- 5,4	9 043	50,9	81,8	.	.
10.7	H. v. Back- und Teigwaren	11	9	1 468	12,3	16 796	6,9
10.71	H. v. Backwaren (ohne Dauerbackwaren)	8	6
10.8	H. v. sonstigen Nahrungsmitteln	11	11	1 518	2,7	45 693	4,2	14 026	30,7	- 8,4	11 524	3,7
10.9	H. v. Futtermitteln	4	4
11	Getränkeherstellung	3	3
12	Tabakverarbeitung	2	2
13	H. v. Textilien	1	1
16	H. v. Holz-, Flecht-, Korb- und Korkwaren (ohne Möbel)	1	1
17	H. v. Papier, Pappe und Waren daraus	3	3	244	6,1
18	H. v. Druckerzeugnissen; Vervielfältigung von bespielten Ton-, Bild- und Datenträgern	9	10	666	- 29,2	4 958	- 46,6	131	2,6	- 81,1	30	- 95,3
18.1	H. v. Druckerzeugnissen	8	9
18.12	Drucken a. n. g.	4	4
18.13	Druck- und Mediovorstufe	4	5	336	- 11,3	2 422	- 7,0	90	3,7	.	.	.
19	Kokerei und Mineralölverarbeitung	10	10	3 773	- 2,4	772 806	- 6,9	102 757	13,3	- 22,5	56 096	- 37,4
20	H. v. chemischen Erzeugnissen	34	34	3 328	1,2	107 503	- 4,2	47 550	44,2	28,5	30 040	32,8
20.1	H. v. chemischen Grundstoffen, Düngemitteln und Stickstoffverbindungen, Kunststoffen in Primärformen und synthetischem Kautschuk in Primärformen	13	13	1 121	1,2	43 591	1,1	20 454	46,9	4,1	9 345	- 11,9
20.14	H. v. sonstigen organischen Grundstoffen und Chemikalien	7	7	378	4,4	8 713	6,1	6 747	77,4	13,9	2 054	- 12,4

Noch: **3. Beschäftigte und Umsatz der fachlichen Betriebsteile im Verarbeitenden Gewerbe Hamburg nach Wirtschaftszweigen Mai 2012 [vorläufige Ergebnisse]**

WZ 2008	Bezeichnung	Fachliche Betriebsteile		Beschäftigte		Umsatz aus Eigenerzeugung						
						insgesamt		darunter Auslandsumsatz				
		insgesamt		darunter Eurozone								
		Mai		Veränderung zum Vor- jahres- monat in %	Mai 2012	Veränderung zum Vor- jahres- monat in %	Mai 2012		Veränderung zum Vor- jahres- monat in %	Mai 2012	Veränderung zum Vor- jahres- monat in %	
2012	2011	2012	1 000 Euro				Export- quote in %	1 000 Euro				
Anzahl												
20.5	H. v. sonstigen chemischen Erzeugnissen	12	12	748	0,5	22 535	- 7,0	10 595	47,0	- 20,7	5 745	- 35,6
20.59	H. v. sonstigen chemischen Erzeugnissen a. n. g.	9	9	409	- 2,2	12 282	- 19,1	4 713	38,4	- 45,8	3 545	- 50,5
21	H. v. pharmazeutischen Erzeugnissen	7	7	994	22,6	23 052	78,4	3 232	14,0	- 9,8	.	.
21.1	H. v. pharmazeutischen Grundstoffen	2	3
21.2	H. v. pharmazeutischen Spezialitäten und sonstigen pharmazeutischen Erzeugnissen	5	4
22	H. v. Gummi- und Kunststoffwaren	17	18	3 046	7,3	52 336	- 11,7	12 699	24,3	- 22,0	5 816	8,3
22.1	H. v. Gummiwaren	9	9	1 627	5,7	29 959	- 16,4	8 034	26,8	- 31,5	2 984	15,4
22.19	H. v. sonstigen Gummiwaren	9	9	1 627	5,7	29 959	- 16,4	8 034	26,8	- 31,5	2 984	15,4
22.2	H. v. Kunststoffwaren	8	9	1 419	9,2	22 377	- 4,6	4 665	20,8	2,8	2 833	1,8
22.29	H. v. sonstigen Kunststoffwaren	5	6	1 214	10,7	18 363	- 4,0	3 574	19,5	1,8	2 194	2,9
23	H. v. Glas und Glaswaren, Keramik, Verarbeitung von Steinen und Erden	3	2	346
24	Metallerzeugung und -bearbeitung	8	9	3 261	0,4	669 583	- 19,3	250 582	37,4	- 18,4	.	.
24.4	Erzeugung und erste Bearbeitung von NE-Metallen	5	5	2 632	1,3	628 309	- 18,8	229 393	36,5	- 15,1	.	.
25	H. v. Metallerzeugnissen	7	9	820	- 5,2	9 249	- 16,1
26	H. v. Datenverarbeitungsgeräten, elektronischen und optischen Erzeugnissen	21	17	4 340	7,9	81 377	27,3	73 444	90,3	34,9	26 700	13,5
26.5	H. v. Mess-, Kontroll-, Navigations- u. ä. Instrumenten und Vorrichtungen; H. v. Uhren	12	10	777	14,3	13 172	89,4	9 513	72,2	251,9	2 187	82,7
26.51	H. v. Mess-, Kontroll-, Navigations- u. ä. Instrumenten und Vorrichtungen	12	10	777	14,3	13 172	89,4	9 513	72,2	251,9	2 187	82,7
27	H. v. elektrischen Ausrüstungen	13	14	1 582	5,6	19 916	21,3	12 327	61,9	34,1	4 930	11,4
27.1	H. v. Elektromotoren, Generatoren, Transformatoren, Elektrizitätsverteilungs- und -schaltanlagen	4	4	320	9,6	8 068	59,5	4 292	53,2	91,4	1 354	82,6
27.9	H. v. sonstigen elektrischen Ausrüstungen und Geräten a. n. g.	5	5	482	8,8	10 150	4,8	7 121	70,2	12,4	.	.

Noch: **3. Beschäftigte und Umsatz der fachlichen Betriebsteile im Verarbeitenden Gewerbe Hamburg nach Wirtschaftszweigen Mai 2012 [vorläufige Ergebnisse]**

WZ 2008	Bezeichnung	Fachliche Betriebsteile		Beschäftigte		Umsatz aus Eigenerzeugung								
						insgesamt		darunter Auslandsumsatz						
		insgesamt		insgesamt				darunter Eurozone						
						Mai 2012	Veränderung zum Vor- jahres- monat in %	Mai 2012	Veränderung zum Vor- jahres- monat in %	Mai 2012	Veränderung zum Vor- jahres- monat in %	Mai 2012	Veränderung zum Vor- jahres- monat in %	
		2012	2011	2012			1 000 Euro			1 000 Euro	Export- quote in %		1 000 Euro	
		Anzahl												
28	Maschinenbau	42	49	8 563	- 6,0	163 769	- 7,5	102 808	62,8	- 16,3	29 375	- 17,5		
28.1	H. v. nicht wirtschaftszweig- spezifischen Maschinen	13	14	2 201	- 1,4	36 768	89,9	20 526	55,8	47,1	4 422	- 11,8		
28.14	H. v. Armaturen a. n. g.	5	5	374	2,5	3 642	- 22,8	2 444	67,1	- 17,9	1 217	- 33,0		
28.2	H. v. sonstigen nicht wirt- schaftszweigspezifischen Maschinen	12	15	3 747	- 7,6	69 317	- 17,3	36 819	53,1	- 26,7	15 503	- 30,1		
28.22	H. v. Hebezeugen und Fördermitteln	3	5	2 644	- 9,1	51 923	- 20,3		
28.29	H. v. sonstigen nicht wirt- schaftszweigspezifischen Maschinen a. n. g.	4	5	235	- 15,2	3 804	- 37,5		
28.4	H. v. Werkzeugmaschinen	4	4	331	- 1,5	5 745	- 4,8	4 519	78,7	- 3,4	1 029	- 55,4		
28.9	H. v. Maschinen für sonstige bestimmte Wirtschaftszweige	13	16	2 284	- 8,2	51 939	- 23,4	40 944	78,8	- 24,2	8 421	37,8		
29	H. v. Kraftwagen und Kraftwagenteilen	1	1		
30	Sonstiger Fahrzeugbau	7	7	14 716	2,3		
30.1	Schiff- und Bootsbau	3	3	765	- 33,7		
32	H. v. sonstigen Waren	12	13	3 205	2,1	40 889	- 1,5	26 851	65,7	- 0,5	5 694	4,3		
32.5	H. v. medizinischen und zahnmedizinischen Apparaten und Materialien	9	9	1 775	5,3	19 733	2,9		
33	Reparatur und Installation von Maschinen und Ausrüstungen	68	70	15 077	5,3	325 729	- 1,7	131 501	40,4	- 3,4	37 887	1,0		
33.1	Reparatur von Metallerzeug- nissen, Maschinen und Ausrüstungen	43	43	11 004	3,8	251 175	- 2,6	102 392	40,8	1,1	32 789	22,7		
33.12	Reparatur von Maschinen	22	22	1 695	9,7	35 674	21,3	11 730	32,9	63,5	2 429	- 13,6		
33.13	Reparatur von elektronischen und optischen Geräten	9	8	219	- 32,4	3 243	- 37,9		
33.2	Installation von Maschinen und Ausrüstungen a. n. g.	25	27	4 073	9,4	74 554	1,3	29 108	39,0	- 16,4	5 097	- 52,7		
	Verarbeitendes Gewerbe insgesamt¹	320	329	73 896	1,7	2 937 050	- 8,1	1 256 028	42,8	- 8,0	875 656	- 11,7		
A	Vorleistungsgüterproduzent	91	94	14 267	3,3	899 484 1 012	- 15,6	344 349	38,3	- 12,7	279 977	- 15,5		
B	Investitionsgüterproduzent	146	151	44 682	1,8	128	- 1,4	719 050	71,0	- 2,5	489 922	- 6,5		
GG	Gebrauchsgüterproduzent	4	6	771	- 4,0	8 749	- 33,9	7 164	81,9	- 36,9	.	.		
VG	Verbrauchsgüterproduzent	68	67	9 633	0,6	198 645	- 11,2	82 312	41,4	- 7,5	44 199	16,8		
EN	Energie	11	11	4 543	- 1,6	818 044	- 5,7	103 152	12,6	- 22,6	.	.		

¹ einschließlich Bergbau und Gewinnung von Steinen und Erden

4. Auftragseingang der fachlichen Betriebsteile in ausgewählten Bereichen des Verarbeitenden Gewerbes Hamburg Mai 2012 [vorläufige Ergebnisse]

WZ 2008	Bezeichnung	Fachliche Betriebs- teile	Auftragseingang						
			insgesamt			darunter aus dem Ausland			
			Mai 2012		Verän- derung zum Vor- jahres- monat in %	Mai 2012		darunter Eurozone	
			Anzahl	1 000 Euro		1 000 Euro	Verän- derung zum Vor- jahres- monat in %	Mai 2012	Verän- derung zum Vor- jahres- monat in %
13	H. v. Textilien	1	
17	H. v. Papier, Pappe und Waren daraus	2	
20	H. v. chemischen Erzeugnissen	31	106 696	0,0	46 160	45,1	28 860	68,6	
21	H. v. pharmazeutischen Erzeugnissen	5	23 120	83,5	
24	Metallerzeugung und -bearbeitung	7	655 446	- 14,4	252 435	- 14,5	.	.	
25	H. v. Metallerzeugnissen	6	9 527	- 12,3	
26	H. v. Datenverarbeitungsgeräten, elektronischen und optischen Erzeugnissen	18	82 302	29,9	71 621	32,3	25 755	7,6	
26.5	H. v. Mess-, Kontroll-, Navigations- u. ä. Instrumenten und Vorrichtungen; H. v. Uhren	10	13 229	97,1	8 200	245,0	1 264	34,3	
27	H. v. elektrischen Ausrüstungen	11	19 639	30,8	12 106	33,3	4 922	17,8	
28	Maschinenbau	39	188 916	- 18,0	133 424	- 17,1	56 241	13,4	
28.1	H. v. nicht wirtschaftszweigspezifischen Maschinen	10	37 310	42,5	30 019	49,7	14 005	15,1	
28.2	H. v. sonstigen nicht wirtschaftszweigspezifischen Maschinen	12	73 490	- 17,3	37 854	- 26,1	17 668	- 10,7	
28.9	H. v. Maschinen für sonstige bestimmte Wirtschaftszweige	13	71 097	- 34,6	60 387	- 28,5	23 122	51,3	
29	H. v. Kraftwagen und Kraftwagenteilen	1	
30	Sonstiger Fahrzeugbau	7	
30.1	Schiff- und Bootsbau	3	
30.3	Luft- und Raumfahrzeugbau	3	
	Zusammen	128	1 356 485	- 6,2	774 849	- 0,7	602 534	0,6	

**5. Betriebe, Beschäftigte, geleistete Arbeitsstunden und Bruttoentgelte der Betriebe
im Verarbeitenden Gewerbe Schleswig-Holstein nach Wirtschaftszweigen
Mai 2012 [vorläufige Ergebnisse]**

WZ 2008	Bezeichnung	Betriebe		Beschäftigte		Geleistete Arbeitsstunden		Bruttoentgelte	
		Mai			Veränderung zum Vor- jahres- monat in %	Mai 2012	Veränderung zum Vor- jahres- monat in %	Mai 2012	Veränderung zum Vor- jahres- monat in %
		2012	2011	2012					
		Anzahl			1 000 Std.	1 000 Euro			
B	Bergbau und Gewinnung von Steinen und Erden	3	3	223	- 0,4	32	2,5	885	4,3
06	Gewinnung von Erdöl und Erdgas	1	1
08	Gewinnung von Steinen und Erden, sonstiger Bergbau	2	2
C	Verarbeitendes Gewerbe	526	524	99 314	1,3	13 256	- 4,3	362 434	3,2
10	H. v. Nahrungs- und Futtermitteln	93	91	14 979	2,3	1 992	- 2,9	39 711	5,7
10.1	Schlachten und Fleischverarbeitung	14	15	2 718	0,6	368	- 5,6	6 682	6,6
10.11	Schlachten (ohne Schlachten von Geflügel)	4	4	343	- 1,7	46	- 1,4	693	1,5
10.13	Fleischverarbeitung	10	11	2 375	0,9	322	- 6,1	5 989	7,2
10.2	Fischverarbeitung	4	5	692	- 10,8	101	- 11,6	1 480	- 13,1
10.5	Milchverarbeitung	7	6	820	7,5	112	4,1	2 375	12,4
10.51	Milchverarbeitung (ohne H. v. Speiseeis)	7	6	820	7,5	112	4,1	2 375	12,4
10.7	H. v. Back- und Teigwaren	31	30	3 756	1,6	482	1,5	8 789	5,2
10.8	H. v. sonstigen Nahrungsmitteln	21	20	3 770	4,3	485	- 4,7	10 664	4,9
10.82	H. v. Süßwaren (ohne Dauerbackwaren)	12	12	1 869	3,6	217	- 6,8	4 074	3,8
10.9	H. v. Futtermitteln	5	6	782	- 7,6	104	- 11,1	2 024	- 8,2
10.91	H. v. Futtermitteln für Nutztiere	4	5
11	Getränkeherstellung	8	9	943	- 6,5	128	- 12,5	2 902	- 11,5
11.07	H. v. Erfrischungsgetränken; Gewinnung natürlicher Mineralwässer	5	6	581	- 9,6	84	- 11,3	1 695	- 17,1
12	Tabakverarbeitung	1	1
13	H. v. Textilien	6	7	658	- 15,2	77	- 24,5	1 732	- 14,9
13.9	H. v. sonstigen Textilwaren	5	6
13.92	H. v. konfektionierten Textilwaren (ohne Bekleidung)	2	3
14	H. v. Bekleidung	2	2
16	H. v. Holz-, Flecht-, Korb- und Korkwaren (ohne Möbel)	6	7	549	- 5,0	77	- 7,7	1 252	2,4
16.2	H. v. sonstigen Holz-, Korb-, Flecht- und Korbwaren (ohne Möbel)	4	5
17	H. v. Papier, Pappe und Waren daraus	19	18	3 909	1,5	502	- 2,5	13 702	6,7
17.1	H. v. Holz- und Zellstoff, Papier, Karton und Pappe	4	4	1 081	- 1,8	153	- 4,9	4 837	6,6
17.12	H. v. Papier, Karton und Pappe	4	4	1 081	- 1,8	153	- 4,9	4 837	6,6
17.2	H. v. Waren aus Papier, Karton und Pappe	15	14	2 828	2,8	348	- 1,3	8 865	6,8
17.21	H. v. Wellpapier und -pappe sowie von Verpackungsmitteln aus Papier, Karton und Pappe	9	8	1 359	5,4	165	0,3	5 055	6,2
18	H. v. Druckerzeugnissen; Vervielfältigung von bespielten Ton-, Bild- und Datenträgern	20	24	3 665	- 9,8	449	- 12,0	13 299	- 6,2
18.1	H. v. Druckerzeugnissen	20	24	3 665	- 9,8	449	- 12,0	13 299	- 6,2
18.12	Drucken a. n. g.	16	19	2 970	- 8,8	372	- 12,9	10 846	- 4,6

**Noch: 5. Betriebe, Beschäftigte, geleistete Arbeitsstunden und Bruttoentgelte der Betriebe
im Verarbeitenden Gewerbe Schleswig-Holstein nach Wirtschaftszweigen
Mai 2012 [vorläufige Ergebnisse]**

WZ 2008	Bezeichnung	Betriebe		Beschäftigte		Geleistete Arbeitsstunden		Bruttoentgelte	
		Mai			Veränderung zum Vor- jahres- monat in %	Mai 2012	Veränderung zum Vor- jahres- monat in %	Mai 2012	Veränderung zum Vor- jahres- monat in %
		2012	2011	2012					
		Anzahl			1 000 Std.	1 000 Euro			
18.14	Binden von Druckerzeugnissen und damit verbundene Dienstleistungen	2	2
19	Kokerei und Mineralölverarbeitung	4	3	819	4,1	125	5,3	4 203	4,1
20	H. v. chemischen Erzeugnissen	30	30	4 926	0,8	645	- 9,0	19 814	1,2
20.1	H. v. chemischen Grundstoffen, Düngemitteln und Stickstoffverbindungen, Kunststoffen in Primärformen und synthetischem Kautschuk in Primärformen	12	12	2 560	- 1,6	324	- 10,6	10 775	- 3,7
20.12	H. v. Farbstoffen und Pigmenten	4	4	528	- 2,2	65	- 16,2	2 266	- 19,0
20.16	H. v. Kunststoffen in Primärformen	3	3	290	- 11,3	42	- 14,3	1 130	- 11,7
20.2	H. v. Schädlingsbekämpfungsmitteln, Pflanzenschutz- und Desinfektionsmitteln	3	3	839	2,9	126	- 5,5	3 170	5,7
20.3	H. v. Anstrichmitteln, Druckfarben und Kittungen	4	4	464	3,3	56	- 9,0	2 078	10,6
20.5	H. v. sonstigen chemischen Erzeugnissen	8	8	763	4,2	104	- 6,6	2 833	11,8
20.59	H. v. sonstigen chemischen Erzeugnissen a. n. g.	7	7
21	H. v. pharmazeutischen Erzeugnissen	15	15	5 442	3,4	684	- 8,1	22 382	3,4
21.2	H. v. pharmazeutischen Spezialitäten und sonstigen pharmazeutischen Erzeugnissen	14	14
22	H. v. Gummi- und Kunststoffwaren	44	41	5 511	1,2	762	- 4,3	16 208	- 2,4
22.1	H. v. Gummiwaren	10	10	1 446	4,8	204	- 3,3	4 597	1,5
22.19	H. v. sonstigen Gummiwaren	9	9
22.2	H. v. Kunststoffwaren	34	31	4 065	- 0,1	558	- 4,7	11 612	- 3,8
22.22	H. v. Verpackungsmitteln aus Kunststoffen	4	4	423	- 4,7	58	- 9,7	1 367	- 3,4
22.29	H. v. sonstigen Kunststoffwaren	20	18	2 550	- 2,2	367	- 6,0	7 825	- 7,3
23	H. v. Glas und Glaswaren, Keramik, Verarbeitung von Steinen und Erden	18	20	2 337	- 12,1	339	- 15,4	8 469	- 6,8
23.1	H. v. Glas und Glaswaren	4	8	436	- 53,8	58	- 60,8	1 493	- 47,3
23.6	H. v. Erzeugnissen aus Beton, Zement und Gips	9	7	936	20,2	144	17,4	3 423	20,8
24	Metallerzeugung und -bearbeitung	6	6	835	3,9	125	3,7	2 747	2,6
24.5	Gießereien	5	5
25	H. v. Metallerzeugnissen	44	42	5 410	3,5	744	1,1	18 833	4,0
25.1	Stahl- und Leichtmetallbau	7	7	881	6,1	125	3,3	2 441	5,6
25.4	H. v. Waffen und Munition	3	3	926	- 2,0	126	1,0	4 846	- 0,4
25.6	Oberflächenveredlung und Wärmebehandlung; Mechanik a. n. g.	14	11	1 209	20,5	164	14,8	3 236	24,7
25.61	Oberflächenveredlung und Wärmebehandlung	5	4	454	10,7	62	0,5	1 139	11,5
25.62	Mechanik a. n. g.	9	7	755	27,3	103	25,6	2 097	33,3
25.9	H. v. sonstigen Metallwaren	11	13	1 462	- 7,0	189	- 12,5	4 629	- 4,7
25.99	H. v. sonstigen Metallwaren a. n. g.	5	7	677	- 14,6	95	- 22,8	2 146	- 11,3
26	H. v. Datenverarbeitungsgeräten, elektronischen und optischen Erzeugnissen	28	27	6 205	9,7	803	3,6	26 179	7,4
26.1	H. v. elektronischen Bauelementen und Leiterplatten	7	6	1 339	43,4	185	31,5	4 436	60,3

**Noch: 5. Betriebe, Beschäftigte, geleistete Arbeitsstunden und Bruttoentgelte der Betriebe
im Verarbeitenden Gewerbe Schleswig-Holstein nach Wirtschaftszweigen
Mai 2012 [vorläufige Ergebnisse]**

WZ 2008	Bezeichnung	Betriebe		Beschäftigte		Geleistete Arbeitsstunden		Bruttoentgelte	
		Mai			Veränderung zum Vor- jahres- monat in %	Mai 2012	Veränderung zum Vor- jahres- monat in %	Mai 2012	Veränderung zum Vor- jahres- monat in %
		2012	2011	2012					
		Anzahl			1 000 Std.	1 000 Euro			
26.5	H. v. Mess-, Kontroll-, Navigations- u. ä. Instrumenten und Vorrichtungen; H. v. Uhren	13	13	3 667	3,6	460	- 1,5	16 151	1,5
26.51	H. v. Mess-, Kontroll-, Navigations- u. ä. Instrumenten und Vorrichtungen	13	13	3 667	3,6	460	- 1,5	16 151	1,5
26.7	H. v. optischen und fotografischen Instrumenten und Geräten	4	4	588	2,1	86	- 2,4	2 791	- 7,9
27	H. v. elektrischen Ausrüstungen	28	27	3 477	0,8	472	- 4,5	11 743	- 4,1
27.1	H. v. Elektromotoren, Generatoren, Transformatoren, Elektrizitätsverteilungs- und -schalteinrichtungen	14	13	1 656	- 1,6	211	- 11,7	5 873	- 7,3
27.11	H. v. Elektromotoren, Generatoren und Transformatoren	7	6	796	7,7	95	- 6,3	2 497	1,4
27.12	H. v. Elektrizitätsverteilungs- und -schalteinrichtungen	7	7	860	- 8,9	116	- 15,6	3 376	- 12,9
27.4	H. v. elektrischen Lampen und Leuchten	2	3
27.9	H. v. sonstigen elektrischen Ausrüstungen und Geräten a. n. g.	7	7	1 238	5,7	182	5,2	3 988	- 2,7
28	Maschinenbau	79	77	17 904	5,6	2 410	- 0,1	77 532	9,1
28.1	H. v. nicht wirtschaftszweigspezifischen Maschinen	25	26	7 654	1,2	973	- 6,0	33 288	5,0
28.11	H. v. Verbrennungsmotoren und Turbinen (ohne Motoren für Luft- und Straßenfahrzeuge)	2	2
28.13	H. v. Pumpen und Kompressoren a. n. g.	9	9	2 272	0,9	292	- 1,9	8 600	7,2
28.15	H. v. Lagern, Getrieben, Zahnradern und Antriebselementen	6	7	1 092	- 1,4	130	- 13,2	4 509	- 1,6
28.2	H. v. sonstigen nicht wirtschaftszweigspezifischen Maschinen	26	23	5 109	8,6	741	2,5	22 500	16,5
28.22	H. v. Hebezeugen und Fördermitteln	9	7	1 843	5,5	261	- 0,6	8 540	6,3
28.29	H. v. sonstigen nicht wirtschaftszweigspezifischen Maschinen a. n. g.	13	12	2 735	4,5	402	- 2,2	12 453	21,4
28.4	H. v. Werkzeugmaschinen	5	5
28.9	H. v. Maschinen für sonstige bestimmte Wirtschaftszweige	22	22	3 907	8,3	515	4,5	17 891	15,8
28.93	H. v. Maschinen für die Nahrungs- und Genussmittelerzeugung und die Tabakverarbeitung	8	8	1 245	2,7	151	- 12,6	6 273	10,1
28.99	H. v. Maschinen für sonstige bestimmte Wirtschaftszweige a. n. g.	6	6	1 449	5,2	205	9,4	5 859	15,8
29	H. v. Kraftwagen und Kraftwagenteilen	7	8	3 513	- 3,5	463	- 5,7	13 408	- 2,5
29.2	H. v. Karosserien, Aufbauten und Anhängern	4	4	1 278	- 6,1	182	- 0,3	3 967	3,3
29.3	H. v. Teilen und Zubehör für Kraftwagen	3	4	2 235	- 2,0	280	- 8,9	9 441	- 4,7
30	Sonstiger Fahrzeugbau	13	14	5 652	- 2,2	721	- 16,2	20 859	1,6
30.1	Schiff- und Bootsbau	7	8	3 837	- 3,0	493	- 16,4	13 575	- 1,1
31	H. v. Möbeln	8	7	940	7,3	129	3,2	1 954	- 11,3
32	H. v. sonstigen Waren	21	21	7 219	- 1,7	992	- 4,4	30 297	5,8
32.5	H. v. medizinischen und zahnmedizinischen Apparaten und Materialien	15	15	6 263	- 1,4	855	- 3,4	26 796	7,3

**Noch: 5. Betriebe, Beschäftigte, geleistete Arbeitsstunden und Bruttoentgelte der Betriebe
im Verarbeitenden Gewerbe Schleswig-Holstein nach Wirtschaftszweigen
Mai 2012 [vorläufige Ergebnisse]**

WZ 2008	Bezeichnung	Betriebe		Beschäftigte		Geleistete Arbeitsstunden		Bruttoentgelte	
		Mai			Verän- derung zum Vor- jahres- monat in %	Mai 2012	Verän- derung zum Vor- jahres- monat in %	Mai 2012	Verän- derung zum Vor- jahres- monat in %
		2012	2011	2012					
		Anzahl			1 000 Std.	1 000 Euro			
33	Reparatur und Installation von Maschinen und Ausrüstungen	26	27	3 882			-	537	- 1,3
33.1	Reparatur von Metallerzeugnissen, Maschinen und Ausrüstungen	16	16	2 778	0,8	383	0,8	9 450	- 1,3
33.12	Reparatur von Maschinen	6	6	1 441	- 5,7	217	- 1,6	5 521	- 8,9
33.15	Reparatur und Instandhaltung von Schiffen, Booten und Yachten	4	4	290	- 5,2	37	3,9	817	4,3
33.2	Installation von Maschinen und Ausrüstungen a. n. g.	10	11	1 104	- 2,0	154	- 6,3	4 238	- 9,2
	Verarbeitendes Gewerbe insgesamt¹	529	527	99 537	1,3	13 288	- 4,3	363 319	3,2
A	Vorleistungsgüterproduzent	200	196	28 130	1,3	3 815	- 4,3	94 752	2,1
B	Investitionsgüterproduzent	165	166	43 031	1,9	5 744	- 3,5	177 607	4,9
GG	Gebrauchsgüterproduzent	16	15	2 051	3,4	275	- 1,0	6 463	- 6,4
VG	Verbrauchsgüterproduzent	143	146	25 412	- 0,1	3 316	- 6,2	79 823	1,4
EN	Energie	5	4	913	3,6	138	4,7	4 673	3,9

¹einschließlich Bergbau und Gewinnung von Steinen und Erden

**6. Umsatz der Betriebe im Verarbeitenden Gewerbe Schleswig-Holstein nach Wirtschaftszweigen
Mai 2012 [vorläufige Ergebnisse]**

WZ 2008	Bezeichnung	Umsatz						
		insgesamt		darunter Auslandsumsatz				
				insgesamt		darunter Eurozone		
		Mai 2012	Verän- derung zum Vor- jahres- monat in %	Mai 2012		Verän- derung zum Vor- jahres- monat in %	Mai 2012	Verän- derung zum Vor- jahres- monat in %
1 000 Euro		1 000 Euro	Export- quote in %		1 000 Euro			
B	Bergbau und Gewinnung von Steinen und Erden
06	Gewinnung von Erdöl und Erdgas
08	Gewinnung von Steinen und Erden, sonstiger Bergbau
C	Verarbeitendes Gewerbe	2 467 236	- 3,7	1 046 276	42,4	1,4	473 112	14,6
10	H. v. Nahrungs- und Futtermitteln	409 144	1,2	93 350	22,8	0,2	63 946	21,5
10.1	Schlachten und Fleischverarbeitung	124 913	19,1	20 149	16,1	2,1	17 288	142,0
10.11	Schlachten (ohne Schlachten von Geflügel)	28 572	23,9
10.13	Fleischverarbeitung	96 342	17,7
10.2	Fischverarbeitung	16 216	- 11,1
10.5	Milchverarbeitung	64 214	- 10,1	21 926	34,1	- 6,3	17 190	- 10,3
10.51	Milchverarbeitung (ohne H. v. Speiseeis)	64 214	- 10,1	21 926	34,1	- 6,3	17 190	- 10,3
10.7	H. v. Back- und Teigwaren	37 062	- 4,7
10.8	H. v. sonstigen Nahrungsmitteln	70 582	- 4,1	20 803	29,5	- 4,0	10 425	3,7
10.82	H. v. Süßwaren (ohne Dauerbackwaren)	20 445	1,9	6 075	29,7	- 3,5	4 042	5,4
10.9	H. v. Futtermitteln	32 717	- 20,9	3 193	9,8	- 52,2	.	.
10.91	H. v. Futtermitteln für Nutztiere
11	Getränkeherstellung	35 178	- 1,9	1 360	3,9	- 2,9	.	.
11.07	H. v. Erfrischungsgetränken; Gewinnung natürlicher Mineralwässer	22 788	- 11,4
12	Tabakverarbeitung
13	H. v. Textilien	12 044	1,9	3 932	32,6	6,4	2 836	15,8
13.9	H. v. sonstigen Textilwaren
13.92	H. v. konfektionierten Textilwaren (ohne Bekleidung)
14	H. v. Bekleidung
16	H. v. Holz-, Flecht-, Korb- und Korkwaren (ohne Möbel)	12 485	- 2,0	3 950	31,6	- 3,5	2 981	13,9
16.2	H. v. sonstigen Holz-, Korb-, Flecht- und Korbwaren (ohne Möbel)
17	H. v. Papier, Pappe und Waren daraus	88 186	- 6,6	37 532	42,6	2,1	20 436	- 3,9
17.1	H. v. Holz- und Zellstoff, Papier, Karton und Pappe	39 849	- 11,9	24 711	62,0	- 3,7	14 990	- 12,7
17.12	H. v. Papier, Karton und Pappe	39 849	- 11,9	24 711	62,0	- 3,7	14 990	- 12,7
17.2	H. v. Waren aus Papier, Karton und Pappe	48 337	- 1,6	12 821	26,5	15,6	5 445	33,1
17.21	H. v. Wellpapier und -pappe sowie von Verpackungsmitteln aus Papier, Karton und Pappe	30 480	- 3,2	8 107	26,6	21,1	2 033	88,0
18	H. v. Druckerzeugnissen; Vervielfältigung von bespielten Ton-, Bild- und Datenträgern	59 387	- 10,3	9 314	15,7	- 18,2	5 239	- 26,0
18.1	H. v. Druckerzeugnissen	59 387	- 10,3	9 314	15,7	- 18,2	5 239	- 26,0
18.12	Drucken a. n. g.	49 531	- 10,3	9 314	18,8	- 18,2	5 239	- 26,0

Noch: **6. Umsatz der Betriebe im Verarbeitenden Gewerbe Schleswig-Holstein nach Wirtschaftszweigen**
Mai 2012 [vorläufige Ergebnisse]

WZ 2008	Bezeichnung	Umsatz						
		insgesamt		darunter Auslandsumsatz				
				insgesamt		darunter Eurozone		
		Mai 2012	Verän- derung zum Vor- jahres- monat in %	Mai 2012		Verän- derung zum Vor- jahres- monat in %	Mai 2012	Verän- derung zum Vor- jahres- monat in %
1 000 Euro		1 000 Euro	Export- quote in %		1 000 Euro			
18.14	Binden von Druckerzeugnissen und damit verbundene Dienstleistungen
19	Kokerei und Mineralölverarbeitung
20	H. v. chemischen Erzeugnissen	212 537	- 3,0	129 989	61,2	1,0	55 755	- 6,2
20.1	H. v. chemischen Grundstoffen, Düngemitteln und Stickstoffverbindungen, Kunststoffen in Primärformen und synthetischem Kautschuk in Primärformen	143 749	- 2,6	95 383	66,4	2,3	41 438	- 6,4
20.12	H. v. Farbstoffen und Pigmenten	16 582	- 12,5	7 580	45,7	- 6,4	4 293	- 17,2
20.16	H. v. Kunststoffen in Primärformen	11 686	- 13,0
20.2	H. v. Schädlingsbekämpfungsmitteln, Pflanzenschutz- und Desinfektionsmitteln	17 426	- 4,1
20.3	H. v. Anstrichmitteln, Druckfarben und Kitt	14 508	- 18,8	6 519	44,9	- 16,6	2 429	- 22,0
20.5	H. v. sonstigen chemischen Erzeugnissen	30 680	9,2	18 121	59,1	10,1	8 072	11,5
20.59	H. v. sonstigen chemischen Erzeugnissen a. n. g.
21	H. v. pharmazeutischen Erzeugnissen	145 537	- 22,5	74 267	51,0	- 13,7	27 272	- 26,4
21.2	H. v. pharmazeutischen Spezialitäten und sonstigen pharmazeutischen Erzeugnissen
22	H. v. Gummi- und Kunststoffwaren	83 501	- 23,3	26 234	31,4	- 45,2	15 927	- 29,6
22.1	H. v. Gummiwaren	21 769	- 8,8	8 546	39,3	- 9,8	6 280	- 5,5
22.19	H. v. Kunststoffwaren
22.2	H. v. Kunststoffwaren	61 732	- 27,3	17 688	28,7	- 53,9	9 647	- 39,6
22.22	H. v. Verpackungsmitteln aus Kunststoffen	10 499	- 2,6
22.29	H. v. sonstigen Kunststoffwaren	40 338	- 36,2	13 425	33,3	- 60,5	6 357	- 48,4
23	H. v. Glas und Glaswaren, Keramik, Verarbeitung von Steinen und Erden	45 058	- 13,8	13 778	30,6	- 15,3	9 921	6,8
23.1	H. v. Glas und Glaswaren	9 551	- 46,6	2 424	25,4	- 58,3	1 853	- 50,1
23.6	H. v. Erzeugnissen aus Beton, Zement und Gips	19 463	12,3	5 972	30,7	.	.	.
24	Metallerzeugung und -bearbeitung	8 410	12,5	2 849	33,9	5,7	.	.
24.5	Gießereien
25	H. v. Metallerzeugnissen	69 684	- 4,7	21 925	31,5	- 15,6	8 903	- 12,6
25.1	Stahl- und Leichtmetallbau	9 241	- 10,4
25.4	H. v. Waffen und Munition	14 130	- 16,7	9 490	67,2	- 10,3	2 935	.
25.6	Oberflächenveredlung und Wärmebehandlung; Mechanik a. n. g.	10 087	19,2	1 037	10,3	- 7,2	871	- 8,5
25.61	Oberflächenveredlung und Wärmebehandlung	4 162	9,0	733	17,6	- 17,2	733	- 17,2
25.62	Mechanik a. n. g.	5 925	27,6	304	5,1	30,9	138	104,0
25.9	H. v. sonstigen Metallwaren	22 735	- 10,1	7 346	32,3	- 11,3	3 544	- 22,7
25.99	H. v. sonstigen Metallwaren a. n. g.	9 565	- 22,3
26	H. v. Datenverarbeitungsgeräten, elektronischen und optischen Erzeugnissen	111 612	11,4	73 377	65,7	15,0	17 226	- 7,0
26.1	H. v. elektronischen Bauelementen und Leiterplatten	34 028	92,9	22 596	66,4	178,6	.	.

Noch: **6. Umsatz der Betriebe im Verarbeitenden Gewerbe Schleswig-Holstein nach Wirtschaftszweigen**
Mai 2012 [vorläufige Ergebnisse]

WZ 2008	Bezeichnung	Umsatz						
		insgesamt		darunter Auslandsumsatz				
				insgesamt			darunter Eurozone	
		Mai 2012	Verän- derung zum Vor- jahres- monat in %	Mai 2012		Verän- derung zum Vor- jahres- monat in %	Mai 2012	Verän- derung zum Vor- jahres- monat in %
1 000 Euro		1 000 Euro	Export- quote in %		1 000 Euro			
26.5	H. v. Mess-, Kontroll-, Navigations- u. ä. Instrumenten und Vorrichtungen; H. v. Uhren	61 494	- 4,3	38 108	62,0	- 7,3	9 337	- 30,3
26.51	H. v. Mess-, Kontroll-, Navigations- u. ä. Instrumenten und Vorrichtungen	61 494	- 4,3	38 108	62,0	- 7,3	9 337	- 30,3
26.7	H. v. optischen und fotografischen Instrumenten und Geräten	12 003	- 4,1	11 235	93,6	- 6,4	3 443	- 13,0
27	H. v. Elektromotoren, Generatoren, Transformatoren, Elektrizitätsverteilungs- und -schalteinrichtungen	63 952	21,5	33 286	52,0	58,2	12 965	37,3
27.1	H. v. Elektromotoren, Generatoren, Transformatoren, Elektrizitätsverteilungs- und -schalteinrichtungen	36 095	44,5	21 060	58,3	94,2	7 220	31,0
27.11	H. v. Elektromotoren, Generatoren und Transformatoren	23 749	94,4	18 333	77,2	148,2	.	.
27.12	H. v. Elektrizitätsverteilungs- und -schalteinrichtungen	12 346	- 3,3	2 727	22,1	- 21,2	.	.
27.4	H. v. elektrischen Lampen und Leuchten
27.9	H. v. sonstigen elektrischen Ausrüstungen und Geräten a. n. g.	18 125	- 6,3	7 304	40,3	11,8	3 378	49,0
28	H. v. nicht wirtschaftszweigspezifischen Maschinen	448 390	- 7,1	301 059	67,1	4,9	132 496	54,8
28.1	H. v. nicht wirtschaftszweigspezifischen Maschinen	255 773	- 15,4	174 310	68,2	0,6	92 770	79,7
28.11	H. v. Verbrennungsmotoren und Turbinen (ohne Motoren für Luft- und Straßenfahrzeuge)
28.13	H. v. Pumpen und Kompressoren a. n. g.	54 439	- 6,1	37 938	69,7	- 3,7	20 726	- 5,6
28.15	H. v. sonstigen nicht wirtschaftszweigspezifischen Maschinen	35 805	- 9,0
28.2	H. v. sonstigen nicht wirtschaftszweigspezifischen Maschinen	81 017	1,1	48 222	59,5	- 2,3	20 246	2,1
28.22	H. v. Hebezeugen und Fördermitteln	40 603	- 18,5
28.29	H. v. sonstigen nicht wirtschaftszweigspezifischen Maschinen a. n. g.	33 564	25,0	21 400	63,8	49,3	7 805	68,1
28.4	H. v. Werkzeugmaschinen
28.9	H. v. Maschinen für sonstige bestimmte Wirtschaftszweige	88 772	12,3	58 713	66,1	28,4	9 837	- 3,0
28.93	H. v. Maschinen für die Nahrungs- und Genussmittel-erzeugung und die Tabakverarbeitung	24 425	- 6,0	10 570	43,3	29,6	1 315	- 13,1
28.99	H. v. Maschinen für sonstige bestimmte Wirtschaftszweige a. n. g.	24 720	- 6,4	13 275	53,7	- 5,6	3 754	20,9
29	H. v. Kraftwagen und Kraftwagenteilen	41 978	- 5,2	20 637	49,2	13,2	15 566	16,2
29.2	H. v. Karosserien, Aufbauten und Anhängern
29.3	H. v. Teilen und Zubehör für Kraftwagen
30	Sonstiger Fahrzeugbau	50 471	4,9	17 838	35,3	42,6	2 188	21,7
30.1	Schiff- und Bootsbau	14 072	35,6
31	H. v. Möbeln	14 212	35,1
32	H. v. sonstigen Waren	155 813	- 9,0	88 238	56,6	- 7,2	25 217	- 15,2
32.5	H. v. medizinischen und zahnmedizinischen Apparaten und Materialien	142 370	- 7,7	83 377	58,6	- 6,3	23 244	- 14,3

Noch: **6. Umsatz der Betriebe im Verarbeitenden Gewerbe Schleswig-Holstein nach Wirtschaftszweigen**
Mai 2012 [vorläufige Ergebnisse]

WZ 2008	Bezeichnung	Umsatz						
		insgesamt		darunter Auslandsumsatz				
				insgesamt			darunter Eurozone	
		Mai 2012	Verän- derung zum Vor- jahres- monat in %	Mai 2012		Verän- derung zum Vor- jahres- monat in %	Mai 2012	Verän- derung zum Vor- jahres- monat in %
1 000 Euro		1 000 Euro	Export- quote in %		1 000 Euro			
33	Reparatur und Installation von Maschinen und Ausrüstungen	82 386	- 1,1	2 566	3,1	- 56,4	1 293	- 66,8
33.1	Reparatur von Metallerzeugnissen, Maschinen und Ausrüstungen	62 613	- 5,6	591	0,9	60,3	.	.
33.12	Reparatur von Maschinen	44 418	- 18,1	449	1,0	22,0	.	.
33.15	Reparatur und Instandhaltung von Schiffen, Booten und Yachten	7 591	182,4	-	-	.	-	.
33.2	Installation von Maschinen und Ausrüstungen a. n. g.	19 772	16,5	1 975	10,0	- 64,2	.	.
	Verarbeitendes Gewerbe insgesamt¹	2 511 664	- 3,7	1 046 581	41,7	1,4	473 402	14,5
A	Vorleistungsgüterproduzent	656 525	- 3,4	304 281	46,3	0,8	142 128	- 1,3
B	Investitionsgüterproduzent	857 139	- 5,7	474 990	55,4	1,6	187 902	26,2
GG	Gebrauchsgüterproduzent	29 453	9,4
VG	Verbrauchsgüterproduzent	630 423	- 6,3	169 990	27,0	- 7,6	91 723	- 1,7
EN	Energie	338 124	6,3

¹einschließlich Bergbau und Gewinnung von Steinen und Erden

**7. Beschäftigte und Umsatz der fachlichen Betriebsteile im Verarbeitenden Gewerbe
Schleswig-Holstein nach Wirtschaftszweigen Mai 2012 [vorläufige Ergebnisse]**

WZ 2008	Bezeichnung	Fachliche Betriebsteile		Beschäftigte		Umsatz aus Eigenerzeugung						
						insgesamt		darunter Auslandsumsatz				
		Mai		Veränderung zum Vor- jahres- monat in %	Mai 2012	Veränderung zum Vor- jahres- monat in %	insgesamt		darunter Eurozone			
		2012	2011				2012	Mai 2012	Veränderung zum Vor- jahres- monat in %	Mai 2012	Veränderung zum Vor- jahres- monat in %	Mai 2012
Anzahl			1 000 Euro	1 000 Euro	Export- quote in %	1 000 Euro	1 000 Euro					
B	Bergbau und Gewinnung von Steinen und Erden	4	4	239	0,8
06	Gewinnung von Erdöl und Erdgas	1	1
08	Gewinnung von Steinen und Erden, sonstiger Bergbau	3	3
C	Verarbeitendes Gewerbe	756	762	96 629	1,4	2 249 564	- 3,3	961 660	42,7	1,9	432 614	19,7
10	H. v. Nahrungs- und Futtermitteln	138	137	14 326	2,4	371 158	1,3	89 996	24,2	1,2	60 430	23,7
10.1	Schlachten und Fleischverarbeitung	20	21	2 424	0,2	98 848	20,0	19 276	19,5	0,8	16 547	152,8
10.11	Schlachten (ohne Schlachten von Geflügel)	7	7	407	- 3,6	32 820	19,7	8 160	24,9	- 2,4	.	.
10.13	Fleischverarbeitung	13	14	2 017	1,1	66 028	20,2	11 116	16,8	3,3	.	.
10.2	Fischverarbeitung	6	7	839	- 6,6	20 096	- 5,0	3 978	19,8	53,6	.	.
10.3	Obst- und Gemüseverarbeitung	13	12	1 274	8,5	25 340	39,6	2 959	11,7	60,8	.	.
10.39	Sonstige Verarbeitung von Obst und Gemüse	8	8	1 038	4,1	22 567	35,1
10.5	Milchverarbeitung	12	11	883	4,9	68 638	- 8,4	24 831	36,2	- 2,3	17 915	- 9,6
10.51	Milchverarbeitung (ohne H. v. Speiseeis)	11	10
10.7	H. v. Back- und Teigwaren	35	34	3 583	3,7	37 665	- 1,1
10.71	H. v. Backwaren (ohne Dauerbackwaren)	31	30
10.8	H. v. sonstigen Nahrungsmitteln	37	36	3 883	3,5	64 178	- 9,0	18 725	29,2	- 6,9	9 305	- 0,2
10.82	H. v. Süßwaren (ohne Dauerbackwaren)	14	14	1 842	1,2	19 997	- 17,2	7 047	35,2	- 10,4	5 030	- 7,0
10.89	H. v. sonstigen Nahrungsmitteln a. n. g.	14	13	973	11,2	19 409	- 7,8	7 697	39,7	- 6,9	2 324	9,7
10.9	H. v. Futtermitteln	10	11	592	- 7,1	30 860	- 21,5	2 430	7,9	- 59,1	.	.
10.91	H. v. Futtermitteln für Nutztiere	6	7
10.92	H. v. Futtermitteln für sonstige Tiere	4	4
11	Getränkeherstellung	12	12	912	1,0	34 274	- 2,2	981	2,9	- 5,7	.	.
11.07	H. v. Erfrischungsgetränken; Gewinnung natürlicher Mineralwässer	8	8	555	2,2	22 222	- 11,8
12	Tabakverarbeitung	1	1
13	H. v. Textilien	10	11	735	- 2,9	10 222	- 4,0	3 748	36,7	3,3	2 669	16,4
13.9	H. v. sonstigen Textilwaren	8	9
13.92	H. v. konfektionierten Textilwaren (ohne Bekleidung)	4	4	219	- 0,9	2 734	9,3	671	24,6	85,4	.	.
14	H. v. Bekleidung	2	2

**Noch: 7. Beschäftigte und Umsatz der fachlichen Betriebsteile im Verarbeitenden Gewerbe
Schleswig-Holstein nach Wirtschaftszweigen Mai 2012 [vorläufige Ergebnisse]**

WZ 2008	Bezeichnung	Fachliche Betriebsteile		Beschäftigte		Umsatz aus Eigenerzeugung						
						insgesamt		darunter Auslandsumsatz				
		insgesamt		insgesamt				darunter Eurozone				
				Mai		Veränderung zum Vor- jahres- monat in %	Mai 2012	Veränderung zum Vor- jahres- monat in %	Mai 2012		Veränderung zum Vor- jahres- monat in %	Mai 2012
2012	2011	2012	1 000 Euro	Export- quote in %	1 000 Euro							
Anzahl												
16	H. v. Holz-, Flecht-, Korb- und Korkwaren (ohne Möbel)	8	9	640	- 4,5	13 258	- 1,6	4 063	30,6	- 0,1	3 162	21,3
16.2	H. v. sonstigen Holz-, Kork-, Flecht- und Korbwaren (ohne Möbel)	6	7
16.23	H. v. sonstigen Konstruktionsteilen, Fertigbauteilen, Ausbauelementen und Fertigteilbauten aus Holz	4	5	253	- 12,2	2 242	8,3
17	H. v. Papier, Pappe und Waren daraus	20	20	3 882	0,8	84 054	- 7,6	36 187	43,1	- 0,5	20 016	- 4,2
17.1	H. v. Holz- und Zellstoff, Papier, Karton und Pappe	5	5	1 085	- 1,8	39 729	- 12,0	24 711	62,2	- 3,7	14 990	- 12,7
17.12	H. v. Papier, Karton und Pappe	5	5	1 085	- 1,8	39 729	- 12,0	24 711	62,2	- 3,7	14 990	- 12,7
17.2	H. v. Waren aus Papier, Karton und Pappe	15	15	2 797	1,9	44 325	- 3,2	11 476	25,9	7,2	5 026	35,3
17.21	H. v. Wellpapier und -pappe sowie von Verpackungsmitteln aus Papier, Karton und Pappe	9	8	1 339	5,5	29 380	- 4,9	7 386	25,1	13,7	2 033	88,0
18	H. v. Druckerzeugnissen; Vielfältigung von bespielten Ton-, Bild- und Datenträgern	27	30	3 565	- 10,1	58 020	- 8,5	9 840	17,0	- 13,6	5 239	- 26,0
18.1	H. v. Druckerzeugnissen	27	30	3 565	- 10,1	58 020	- 8,5	9 840	17,0	- 13,6	5 239	- 26,0
18.12	Drucken a. n. g.	18	21	2 924	- 9,7	49 707	- 7,8	9 840	19,8	- 13,6	5 239	- 26,0
18.14	Binden von Druckerzeugnissen und damit verbundene Dienstleistungen	3	3	-	-	.	-	.
19	Kokerei und Mineralölverarbeitung	5	4	717	2,9
20	H. v. chemischen Erzeugnissen	63	59	5 064	1,9	234 590	- 2,0	126 270	53,8	4,4	54 844	0,0
20.1	H. v. chemischen Grundstoffen, Düngemitteln und Stickstoffverbindungen, Kunststoffen in Primärformen und synthetischem Kautschuk in Primärformen	30	28	2 583	0,3	168 468	- 1,2	90 591	53,8	8,8	40 122	3,5
20.12	H. v. Farbstoffen und Pigmenten	4	4	524	- 2,6	15 832	- 11,5	6 883	43,5	- 3,7	3 661	- 14,1
20.14	H. v. sonstigen organischen Grundstoffen und Chemikalien	7	8	758	- 2,4	71 559	- 10,6	30 376	42,4	- 6,6	13 348	- 14,2
20.16	H. v. Kunststoffen in Primärformen	7	5	631	7,1	24 760	- 4,6	15 404	62,2	- 7,8	7 351	7,9
20.3	H. v. Anstrichmitteln, Druckfarben und Kittens	5	5	406	3,6	10 708	- 16,4	5 733	53,5	- 12,3	2 088	- 19,4
20.4	H. v. Seifen, Wasch-, Reinigungs- und Körperpflegemitteln sowie von Duftstoffen	8	7	307	8,1	6 417	- 8,1	3 405	53,1	1,9	2 658	16,5

Noch: **7. Beschäftigte und Umsatz der fachlichen Betriebsteile im Verarbeitenden Gewerbe Schleswig-Holstein nach Wirtschaftszweigen Mai 2012 [vorläufige Ergebnisse]**

WZ 2008	Bezeichnung	Fachliche Betriebsteile		Beschäftigte		Umsatz aus Eigenerzeugung						
						insgesamt		darunter Auslandsumsatz				
		insgesamt		insgesamt				darunter Eurozone				
						Mai 2012	2011	2012	Veränderung zum Vor- jahres- monat in %	Mai 2012	Veränderung zum Vor- jahres- monat in %	Mai 2012
		Anzahl			1 000 Euro		1 000 Euro	Export- quote in %		1 000 Euro		
20.5	H. v. sonstigen chemischen Erzeugnissen	16	15	1 145	5,2	37 127	5,5	21 540	58,0	2,0	8 683	1,4
20.59	H. v. sonstigen chemischen Erzeugnissen a. n. g.	14	13
21	H. v. pharmazeutischen Erzeugnissen	15	15	5 370	3,4	133 513	- 21,1	63 441	47,5	- 7,7	16 515	- 16,6
21.2	H. v. pharmazeutischen Spezialitäten und sonstigen pharmazeutischen Erzeugnissen	14	14
22	H. v. Gummi- und Kunststoffwaren	57	53	5 412	8,1	73 602	- 4,0	23 119	31,4	- 6,7	13 904	- 6,1
22.1	H. v. Gummiwaren	11	11	1 425	4,9	15 743	- 11,4	6 774	43,0	- 10,5	4 938	- 6,5
22.19	H. v. sonstigen Gummiwaren	10	10
22.2	H. v. Kunststoffwaren	46	42	3 987	9,3	57 860	- 1,8	16 345	28,2	- 5,1	8 966	- 6,0
22.21	H. v. Platten, Folien, Schläuchen und Profilen aus Kunststoffen	9	8	401	12,3	3 027	- 11,3	1 171	38,7	- 21,3	723	- 22,0
22.22	H. v. Verpackungsmitteln aus Kunststoffen	6	6	442	- 1,3	10 056	- 1,5
22.23	H. v. Baubedarfsartikeln aus Kunststoffen	6	6	655	1,6	7 204	1,2
22.29	H. v. sonstigen Kunststoffwaren	25	22	2 489	13,3	37 573	- 1,5	12 259	32,6	- 4,2	5 903	- 1,6
23	H. v. Glas und Glaswaren, Keramik, Verarbeitung von Steinen und Erden	18	21	1 992	- 13,9	40 773	- 14,9	12 402	30,4	- 16,8	9 124	6,0
23.1	H. v. Glas und Glaswaren	4	9	436	- 53,6	9 551	- 46,3	2 424	25,4	- 58,3	1 853	- 50,1
23.19	Herstellung, Veredlung und Bearbeitung von sonstigem Glas einschließlich technischen Glaswaren	2	4
23.6	H. v. Erzeugnissen aus Beton, Zement und Gips	9	7	778	25,9	17 558	13,9	5 451	31,0	.	.	.
23.9	H. v. Schleifkörpern und Schleifmitteln auf Unterlage sowie sonstigen Erzeugnissen aus nichtmetallischen Mineralien a. n. g.	4	4
24	Metallerzeugung und -bearbeitung	12	12	1 015	3,4	9 964	8,7	2 952	29,6	6,6	.	.
24.5	Gießereien	8	8	840	3,8	6 933	- 1,7	2 789	40,2	8,2	.	.
25	H. v. Metallerzeugnissen	57	56	5 199	5,4	62 766	0,0	19 790	31,5	- 16,1	7 975	- 3,6
25.1	Stahl- und Leichtmetallbau	12	13	848	5,3	8 238	- 13,7
25.11	H. v. Metallkonstruktionen	8	8	651	8,3	7 105	- 11,4
25.12	H. v. Ausbauelementen aus Metall	4	5	197	- 3,4	1 133	- 25,6	-	-	.	-	.
25.4	H. v. Waffen und Munition	3	3

**Noch: 7. Beschäftigte und Umsatz der fachlichen Betriebsteile im Verarbeitenden Gewerbe
Schleswig-Holstein nach Wirtschaftszweigen Mai 2012 [vorläufige Ergebnisse]**

WZ 2008	Bezeichnung	Fachliche Betriebsteile		Beschäftigte		Umsatz aus Eigenerzeugung						
						insgesamt		darunter Auslandsumsatz				
		insgesamt		darunter Eurozone								
		Mai		Veränderung zum Vor- jahres- monat in %	Mai 2012	Veränderung zum Vor- jahres- monat in %	Mai 2012		Veränderung zum Vor- jahres- monat in %	Mai 2012	Veränderung zum Vor- jahres- monat in %	
2012	2011	2012	1 000 Euro				Export- quote in %	1 000 Euro				
Anzahl												
25.5	H. v. Schmiede-, Press-, Zieh- und Stanzteilen, gewalzten Ringen und pulvermetallurgischen Erzeugnissen	4	4	323	2,2	4 255	- 31,3	2 241	52,7	- 37,0	1 060	- 33,0
25.6	Oberflächenveredlung und Wärmebehandlung; Mechanik a. n. g.	14	11	1 166	21,6	9 645	20,6	1 037	10,8	- 4,7	871	- 7,9
25.61	Oberflächenveredlung und Wärmebehandlung	5	4	452	10,8	3 991	9,8	733	18,4	- 17,2	733	- 17,2
25.62	Mechanik a. n. g.	9	7	714	29,6	5 655	29,6	304	5,4	49,6	138	126,4
25.7	H. v. Schneidwaren, Werkzeugen, Schlössern und Beschlägen aus unedlen Metallen	9	8	878	6,0	7 416	- 3,3	3 018	40,7	- 10,1	783	40,9
25.9	H. v. sonstigen Metallwaren	13	15	1 222	- 2,4	16 677	2,4	3 697	22,2	- 1,9	2 280	- 2,4
25.93	H. v. Drahtwaren, Ketten und Federn	3	3	267	- 0,4	1 738	1,9	946	54,4	1,9	428	- 28,6
25.99	H. v. sonstigen Metallwaren a. n. g.	7	9	536	- 6,0	6 104	4,0	1 204	19,7	3,7	986	19,5
26	H. v. Datenverarbeitungsgeräten, elektronischen und optischen Erzeugnissen	37	37	5 206	3,6	79 573	- 15,7	54 008	67,9	- 19,4	14 795	- 26,1
26.1	H. v. elektronischen Bauelementen und Leiterplatten	7	7	1 309	3,2	18 997	- 46,1	9 892	52,1	- 60,4	1 134	.
26.3	H. v. Geräten und Einrichtungen der Telekommunikationstechnik	4	4	409	- 12,0	7 184	19,7
26.5	H. v. Mess-, Kontroll-, Navigations- u. ä. Instrumenten und Vorrichtungen; H. v. Uhren	20	20	2 634	3,4	40 679	0,8	27 942	68,7	2,9	7 649	- 20,8
26.51	H. v. Mess-, Kontroll-, Navigations- u. ä. Instrumenten und Vorrichtungen	20	20	2 634	3,4	40 679	0,8	27 942	68,7	2,9	7 649	- 20,8
26.7	H. v. optischen und fotografischen Instrumenten und Geräten	4	4
27	H. v. elektrischen Ausrüstungen	44	44	3 553	- 1,0	61 515	17,4	32 632	53,0	51,8	12 877	29,8
27.1	H. v. Elektromotoren, Generatoren, Transformatoren, Elektrizitätsverteilungs- und -schalteinrichtungen	21	21	1 678	- 2,3	34 046	48,0	21 285	62,5	86,0	7 572	25,9
27.11	H. v. Elektromotoren, Generatoren und Transformatoren	11	11	754	- 4,7	24 926	66,4	19 402	77,8	104,7	6 908	30,0
27.12	H. v. Elektrizitätsverteilungs- und -schalteinrichtungen	10	10	924	- 0,3	9 120	13,6	1 883	20,6	- 4,4	664	- 5,1
27.3	H. v. Kabeln und elektrischem Installationsmaterial	6	5	293	8,1	4 745	22,2	2 067	43,6	25,9	1 241	56,5
27.4	H. v. elektrischen Lampen und Leuchten	4	5

Noch: 7. Beschäftigte und Umsatz der fachlichen Betriebsteile im Verarbeitenden Gewerbe
Schleswig-Holstein nach Wirtschaftszweigen Mai 2012 [vorläufige Ergebnisse]

WZ 2008	Bezeichnung	Fachliche Betriebsteile		Beschäftigte		Umsatz aus Eigenerzeugung						
						insgesamt		darunter Auslandsumsatz				
		insgesamt		insgesamt				darunter Eurozone				
		Mai 2012	2011	2012	Veränderung zum Vor- jahres- monat in %	Mai 2012	Veränderung zum Vor- jahres- monat in %	Mai 2012	Veränderung zum Vor- jahres- monat in %	Mai 2012	Veränderung zum Vor- jahres- monat in %	Mai 2012
Anzahl				1 000 Euro		1 000 Euro	Export- quote in %		1 000 Euro			
27.9	H. v. sonstigen elektrischen Aus- rüstungen und Geräten a. n. g.	11	11	1 309	1,1	18 115	- 15,3	6 729	37,1	1,2	3 067	29,2
28	Maschinenbau	110	109	17 697	6,8	380 808	- 3,4	253 145	66,5	9,7	107 097	57,9
28.1	H. v. nicht wirtschaftszweig- spezifischen Maschinen	35	36	7 119	0,9	197 245	- 10,6	132 288	67,1	8,4	69 721	101,2
28.11	H. v. Verbrennungsmotoren und Turbinen (ohne Motoren für Luft- und Straßenfahrzeuge)	2	2
28.13	H. v. Pumpen und Kompressoren a. n. g.	14	14	2 242	0,4	36 052	- 6,2	25 536	70,8	- 5,2	10 355	- 2,5
28.14	H. v. Armaturen a. n. g.	10	10	1 340	4,4	23 690	- 19,8	15 630	66,0	- 9,5	4 768	- 17,3
28.2	H. v. sonstigen nicht wirtschafts- zweigspezifischen Maschinen	35	33	5 407	13,4	76 193	- 0,8	43 515	57,1	- 3,4	18 322	- 4,4
28.22	H. v. Hebezeugen und Fördermitteln	11	10	1 772	4,6	36 634	- 20,1
28.29	H. v. sonstigen nicht wirtschaftszweigspezifischen Maschinen a. n. g.	15	14	2 726	6,3	29 323	18,4	17 382	59,3	36,1	5 841	45,6
28.4	H. v. Werkzeugmaschinen	7	7
28.9	H. v. Maschinen für sonstige bestimmte Wirtschaftszweige	31	31	3 954	7,5	87 930	12,0	60 553	68,9	26,6	10 228	- 3,7
28.92	H. v. Bergwerks-, Bau- und Baustoffmaschinen	5	6	566	- 3,1	11 722	- 28,9	8 406	71,7	- 39,5	2 308	- 57,1
28.93	H. v. Maschinen für die Nahrungs- und Genussmittel- erzeugung und die Tabakverarbeitung	8	8	1 241	2,7	24 227	- 4,4	10 388	42,9	37,5	1 309	- 12,2
28.99	H. v. Maschinen für sonstige bestimmte Wirtschafts- zweige a. n. g.	13	13	1 492	2,5	24 231	- 8,2	15 195	62,7	- 10,5	4 118	17,8
29	H. v. Kraftwagen und Kraftwagenteilen	9	10	3 472	- 3,7	37 990	- 3,7	19 217	50,6	13,8	15 081	14,5
29.2	H. v. Karosserien, Aufbauten und Anhängern	5	5	1 240	- 2,1	17 549	6,4
29.3	H. v. Teilen und Zubehör für Kraftwagen	3	4
30	Sonstiger Fahrzeugbau	14	15	4 788	- 9,8	33 420	- 6,0	6 941	20,8	- 32,4	2 130	36,9
30.1	Schiff- und Bootsbau	8	9	3 271	- 12,6
30.11	Schiffbau (ohne Boots- und Yachtbau)	3	5
30.12	Boots- und Yachtbau	5	4
31	H. v. Möbeln	10	9	907	10,3	13 347	61,6	2 974	22,3	103,1	.	.
31.01	H. v. Büro- und Ladenmöbeln	3	3	123	7,9
32	H. v. sonstigen Waren	24	24	6 353	- 2,1	105 614	- 6,8	79 072	74,9	- 8,0	21 361	- 15,4
32.5	H. v. medizinischen und zahn- medizinischen Apparaten und Materialien	17	17	5 342	- 0,9	90 087	- 5,4	71 273	79,1	- 7,6	19 166	- 13,7

Noch: 7. Beschäftigte und Umsatz der fachlichen Betriebsteile im Verarbeitenden Gewerbe
Schleswig-Holstein nach Wirtschaftszweigen Mai 2012 [vorläufige Ergebnisse]

WZ 2008	Bezeichnung	Fachliche Betriebsteile		Beschäftigte		Umsatz aus Eigenerzeugung						
						insgesamt		darunter Auslandsumsatz				
		insgesamt		darunter Eurozone								
		Mai			Veränderung zum Vor- jahres- monat in %	Mai 2012	Veränderung zum Vor- jahres- monat in %	Mai 2012		Veränderung zum Vor- jahres- monat in %	Mai 2012	Veränderung zum Vor- jahres- monat in %
2012	2011	2012	1 000 Euro	Export- quote in %				1 000 Euro				
33	Reparatur und Installation von Maschinen und Ausrüstungen	63	72	5 298	3,2	123 131	- 12,6	33 234	27,0	- 16,8	13 221	29,5
33.1	Reparatur von Metallerzeug- nissen, Maschinen und Ausrüstungen	45	48	3 668	- 0,2	80 394	- 9,1	30 346	37,7	- 8,6	12 374	71,6
33.12	Reparatur von Maschinen	17	18	1 269	- 20,5	38 986	- 36,0	14 388	36,9	.	11 042	.
33.13	Reparatur von elektronischen und optischen Geräten	7	8	348	- 22,7	10 336	- 10,9	5 437	52,6	- 22,1	1 304	- 60,1
33.14	Reparatur von elektrischen Ausrüstungen	4	6	155	- 15,3	629	- 42,3	-	-	.	-	.
33.15	Reparatur und Instandhaltung von Schiffen, Booten und Yachten	9	9	782	68,5	19 625	364,8
33.2	Installation von Maschinen und Ausrüstungen a. n. g.	18	24	1 630	11,7	42 737	- 18,6	2 888	6,8	- 57,3	846	- 71,8
	Verarbeitendes Gewerbe insgesamt¹	760	766	96 868	1,4	2 292 262	- 3,3	961 965	42,0	1,9	432 904	19,7
A	Vorleistungsgüterproduzent	279	275	27 713	1,5	628 551	- 5,0	274 520	43,7	- 1,6	131 589	0,4
B	Investitionsgüterproduzent	253	264	41 238	1,6	737 857	- 4,9	426 416	57,8	2,3	169 889	32,1
GG	Gebrauchsgüterproduzent	19	18	1 876	11,7	27 098	19,6
VG	Verbrauchsgüterproduzent	203	204	25 231	0,3	591 379	- 5,4	163 912	27,7	- 3,6	80 278	6,5
EN	Energie	6	5	810	2,5	307 378	7,8

¹ einschließlich Bergbau und Gewinnung von Steinen und Erden

8. Auftragseingang der fachlichen Betriebsteile in ausgewählten Bereichen des Verarbeitenden Gewerbes Schleswig-Holstein Mai 2012 [vorläufige Ergebnisse]

WZ 2008	Bezeichnung	Fachliche Betriebs- teile	Auftragseingang						
			insgesamt			darunter aus dem Ausland			
			Mai 2012		Verän- derung zum Vor- jahres- monat in %	insgesamt		darunter Eurozone	
			Anzahl	1 000 Euro		Mai 2012	Verän- derung zum Vor- jahres- monat in %	Mai 2012	Verän- derung zum Vor- jahres- monat in %
			1 000 Euro	Verän- derung zum Vor- jahres- monat in %	1 000 Euro	Verän- derung zum Vor- jahres- monat in %			
13	H. v. Textilien	9	
14	H. v. Bekleidung	1	
17	H. v. Papier, Pappe und Waren daraus	20	84 965	- 3,9	35 093	- 5,5	19 586	- 8,3	
20	H. v. chemischen Erzeugnissen	62	236 308	- 1,1	127 081	5,9	55 818	2,4	
20.1	H. v. chemischen Grundstoffen, Düngemitteln und Stickstoffverbindungen, Kunststoffen in Primärformen und synthetischem Kautschuk in Primärformen	30	169 511	- 0,2	90 805	9,8	40 557	5,2	
21	H. v. pharmazeutischen Erzeugnissen	15	134 655	- 21,0	63 912	- 6,0	18 221	- 2,0	
24	Metallerzeugung und -bearbeitung	11	10 210	7,7	3 117	11,2	2 508	.	
25	H. v. Metallerzeugnissen	56	70 051	8,6	21 606	- 9,3	8 399	0,4	
26	H. v. Datenverarbeitungsgeräten, elektronischen und optischen Erzeugnissen	36	80 746	- 12,8	54 953	- 15,7	12 747	- 21,6	
26.5	H. v. Mess-, Kontroll-, Navigations- u. ä. Instrumenten und Vorrichtungen; H. v. Uhren	19	40 256	7,3	28 379	12,5	7 589	- 6,4	
27	H. v. elektrischen Ausrüstungen	43	71 720	2,0	40 767	54,3	14 309	6,2	
27.1	H. v. Elektromotoren, Generatoren, Transformatoren, Elektrizitätsverteilungs- und -schalteinrichtungen	20	41 264	2,1	27 297	70,3	7 624	- 13,2	
28	Maschinenbau	109	432 893	- 22,2	294 942	- 25,8	120 451	32,4	
28.1	H. v. nicht wirtschaftszweigspezifischen Maschinen	35	213 212	- 42,0	150 247	- 46,4	63 003	6,2	
28.2	H. v. sonstigen nicht wirtschaftszweigspezifischen Maschinen	35	81 936	- 0,2	46 782	0,6	18 021	- 4,2	
28.9	H. v. Maschinen für sonstige bestimmte Wirtschaftszweige	30	127 618	41,1	91 431	61,4	37 044	300,0	
29	H. v. Kraftwagen und Kraftwagenteilen	8	37 267	- 26,6	15 999	- 18,6	8 794	- 39,6	
30	Sonstiger Fahrzeugbau	8	31 221	- 21,6	7 619	- 60,5	2 700	- 74,3	
30.1	Schiff- und Bootsbau	2	
	Zusammen	378	1 204 004	-13,7	669 643	-14,6	266 865	5,4	