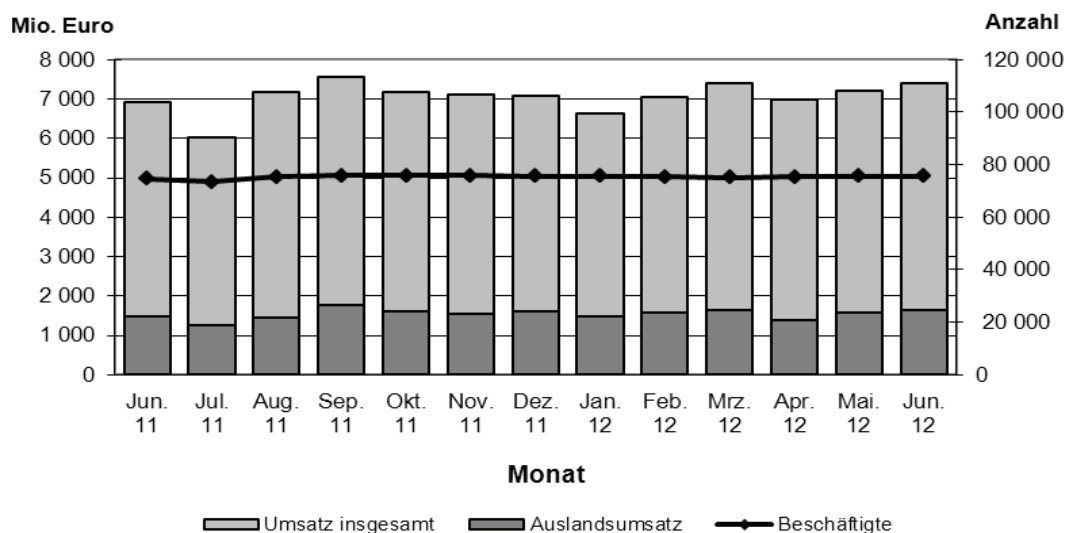


Verarbeitendes Gewerbe in Hamburg und Schleswig-Holstein Juni 2012

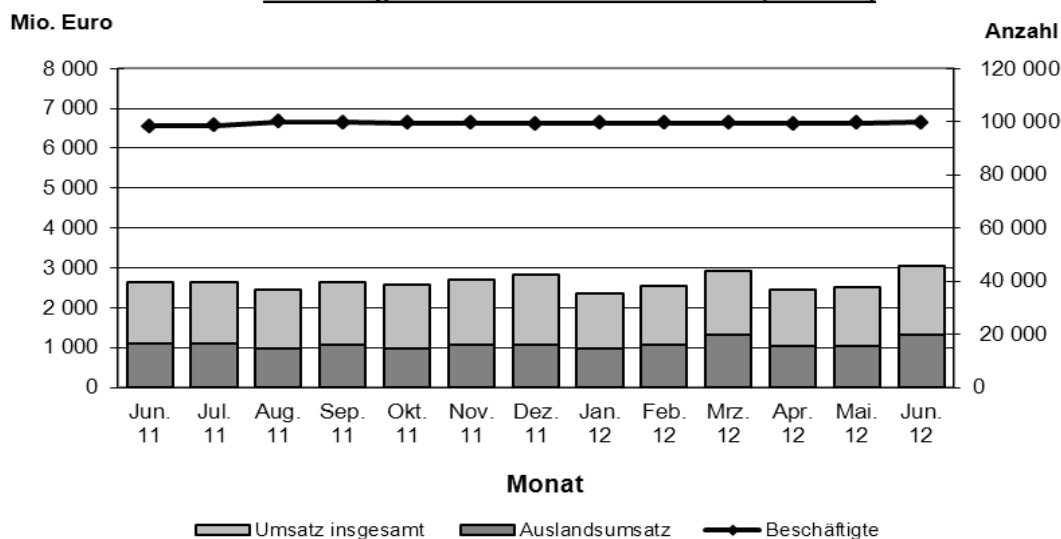
(Vorläufige Ergebnisse)

(einschließlich Bergbau und Gewinnung von Steinen und Erden)

Beschäftigten- und Umsatzentwicklung im Verarbeitenden Gewerbe Hamburg Juni 2011 - Juni 2012 (WZ2008)



Beschäftigten- und Umsatzentwicklung im Verarbeitenden Gewerbe Schleswig-Holstein Juni 2011 - Juni 2012 (WZ2008)



Inhaltsverzeichnis	Seite
Vorbemerkung	3
Methodik und Begriffsdefinitionen	3
Zeichenerklärung.....	5

Tabellen

1. Betriebe, Beschäftigte, geleistete Arbeitsstunden und Bruttoentgelte der Betriebe im Verarbeitenden Gewerbe Hamburg nach Wirtschaftszweigen	6
2. Umsatz der Betriebe im Verarbeitenden Gewerbe Hamburg nach Wirtschaftszweigen	8
3. Beschäftigte und Umsatz der fachlichen Betriebsteile im Verarbeitenden Gewerbe Hamburg nach Wirtschaftszweigen	10
4. Auftragseingang der fachlichen Betriebsteile in ausgewählten Bereichen des Verarbeitenden Gewerbes Hamburg	13
5. Betriebe, Beschäftigte, geleistete Arbeitsstunden und Bruttoentgelte im Verarbeitenden Gewerbe Schleswig-Holstein nach Wirtschaftszweigen	14
6. Umsatz der Betriebe im Verarbeitenden Gewerbe Schleswig-Holstein nach Wirtschaftszweigen	18
7. Beschäftigte und Umsatz der fachlichen Betriebsteile im Verarbeitenden Gewerbe Schleswig-Holstein nach Wirtschaftszweigen	22
8. Auftragseingang der fachlichen Betriebsteile in ausgewählten Bereichen des Verarbeitenden Gewerbes Schleswig-Holstein	28

Grafiken

Beschäftigten- und Umsatzentwicklung im Verarbeitenden Gewerbe Hamburg Juni 2011 bis Juni 2012 (WZ 2008)	1
Beschäftigten- und Umsatzentwicklung im Verarbeitenden Gewerbe Schleswig-Holstein Juni 2011 bis Juni 2012(WZ 2008)	1

Vorbemerkung

Ab Berichtsmontat Januar 2009 werden die Ergebnisse des Monatsberichts für Betriebe des Verarbeitenden Gewerbes sowie des Bergbaus und der Gewinnung von Steinen und Erden in der fachlichen Gliederung der „Klassifikation der Wirtschaftszweige, Ausgabe 2008 (WZ 2008)“ nachgewiesen. Mit der Einführung der WZ 2008 wird die Verordnung (EG) Nr. 1893/2006 des Europäischen Parlaments und des Rates vom 20. Dezember 2006 (ABl. Nr. L 393 S. 1) zur Einführung der Statistischen Systematik der Wirtschaftszweige in der Europäischen Gemeinschaft (NACE Rev.2) umgesetzt.

Die Anwendung der neuen Klassifikation hat Auswirkungen auf den Berichtskreis der Statistiken im Produzierenden Gewerbe, weil einige Tätigkeiten innerhalb des Produzierenden Gewerbes umgruppiert, andere zusätzlich aufgenommen oder ausgegliedert wurden. Darüber hinaus erfolgt die Kodierung der Wirtschaftszweige nunmehr nach einem völlig neuen Nummerierungssystem. An der Periodizität der Erhebung und den Erhebungsmerkmalen selbst hat sich dagegen im Wesentlichen nichts geändert.

Infolge der strukturellen Veränderungen beim Produzierenden Gewerbe durch den Übergang auf die WZ 2008 zählen jetzt zum Beispiel die Branchen des Verlagsgewerbes und des Recyclings nicht mehr in das Verarbeitende Gewerbe. Aber auch innerhalb des Verarbeitenden Gewerbes wurden mit der WZ 2008 erhebliche Anpassungen bei der Zusammensetzung der Wirtschaftszweige vorgenommen. So werden künftig Montage- und Installationsleistungen in eigenständigen Klassen der WZ 2008 nachgewiesen.

Nicht mehr zum Verarbeitenden Gewerbe zählen Betriebe, die schwerpunktmäßig fremdbezogene Waren oder Dienstleistungen in eigenem Namen bzw. im Namen des Unternehmens/der Unternehmensgruppe, zu dem/der sie gehören, verkaufen (Converter). Diese Einheiten werden künftig in der Regel dem Handel oder den Dienstleistungen zugerechnet.

Neben den Angaben für die Wirtschaftszweiggliederungen der WZ 2008 werden auch Ergebnisse für die Hauptgruppen „Vorleistungsgüter, Investitionsgüter, Gebrauchsgüter, Verbrauchsgüter und Energie“ veröffentlicht. Die Verordnung (EG) Nr. 656/2007 der Kommission vom 14. Juni 2007 (ABl. EU Nr. L 155 S. 3) legt die Definition der Hauptgruppen fest.

Um einen korrekten Vergleich mit den Vorjahreswerten zu ermöglichen, wurden die Ergebnisse des Jahres 2008 auf die WZ 2008 umgeschlüsselt. (Bei den Ergebnissen der Fachlichen Betriebsteile war dies nur eingeschränkt möglich. Aus diesem Grund wurde hier auf die Veröffentlichung von Veränderungsraten gegenüber den Vorjahreszeiträumen verzichtet. Um die Struktur des Verarbeitenden Gewerbes nach Fachlichen Betriebsteilen in der Gliederung der WZ 2008 darstellen zu können, wurden zwar entsprechende Vorperiodendaten errechnet, auf einen direkten Vergleich mit den ab Januar 2009 erhobenen Daten wurde jedoch aus methodischen Gründen verzichtet.)

Methodik

In den Statistischen Berichten der Reihe E I 1 werden Ergebnisse für die im Rahmen des Monatsberichtes für Betriebe des Verarbeitenden Gewerbes sowie des Bergbaus und der Gewinnung von Steinen und Erden erhobenen Merkmale (einschl. der Zahl der befragten Einheiten) dargestellt. Neben absoluten Zahlenangaben werden auch Veränderungsraten zum Vorjahresmonat angegeben. Die Daten, u. a. über Beschäftigte und Umsätze, können sowohl der Beurteilung der konjunkturellen Situation im betreffenden Wirtschaftsbereich als auch der Strukturanalyse dienen.

Berichtskreis

Der Berichtskreis des Monatsberichts für Betriebe umfasst:

Sämtliche Betriebe des Wirtschaftsbereichs Verarbeitendes Gewerbe sowie Bergbau und Gewinnung von Steinen und Erden mit mindestens 50 tätigen Personen;

Die Betriebe des Wirtschaftsbereichs Verarbeitendes Gewerbe sowie Bergbau und Gewinnung von Steinen und Erden mit mindestens 50 tätigen Personen, sofern sie zu Unternehmen gehören, deren wirtschaftlicher Schwerpunkt außerhalb des Produzierenden Gewerbes liegt.

Der Berichtskreis wird jeweils zum Januar eines Berichtsjahres auf der Grundlage der Daten zur Anzahl der Beschäftigten im September des Vorjahres neu festgelegt. Die erstmalige Einbeziehung von „Aufsteigern“ bzw. die Nichtberücksichtigung von „Absteigern“ führt zu Jahresbeginn regelmäßig zu geringfügigen Sprüngen in den nachgewiesenen Zeitreihen.

Mit Einführung der WZ 2008 werden Einheiten (Betriebe) ohne eigene Warenproduktion, die fremdbezogene Waren oder Dienstleistungen in eigenem Namen bzw. im Namen des Unternehmens/ der Unternehmensgruppe, zu dem/der sie gehören, verkaufen (Converter), nicht mehr dem Verarbeitenden Gewerbe zugerechnet.

Darstellung der Ergebnisse

Bei Betrieben werden die Merkmale „Beschäftigte“ und „Umsatz“ sowohl für Betriebe als auch für fachliche Betriebsteile aufbereitet. Bei der Aufbereitung für Betriebe (Tabellen 1, 2; 5, 6) werden die Ergebnisse nach örtlichen Betriebseinheiten aufgerechnet, d. h., es werden kombinierte Betriebe (Betriebe mit fachlichen Betriebsteilen in mehreren WZ 2008-Klassen, z. B. Maschinenbau und Gießerei) mit den Angaben für den gesamten Betrieb der WZ 2008-Klasse zugerechnet, in der das wirtschaftliche Schwergewicht des Betriebes liegt.

In der Aufbereitung für fachliche Betriebsteile (Tabellen 3; 7) werden dagegen die Ergebnisse der fachlichen Betriebsteile kombinierter Betriebe auf die verschiedenen WZ 2008-Klassen aufgeteilt, denen die einzelnen Betriebsteile ihrer Produktion entsprechend zuzurechnen sind.

Das Ergebnis „Verarbeitendes Gewerbe sowie Bergbau und Gewinnung von Steinen und Erden insgesamt“ für Betriebe enthält die Angaben für Betriebsteile der sonstigen Wirtschaftsbereiche, d. h. Handel, Transport, Baugewerbe, Landwirtschaft u. a. m. Im Ergebnis „Verarbeitendes Gewerbe sowie Bergbau und Gewinnung von Steinen und Erden insgesamt“ für fachliche Betriebsteile sind die Angaben für Betriebsteile der sonstigen Wirtschaftsbereiche nicht enthalten. Bei den Umsatzangaben für die fachlichen Betriebsteile bleiben somit z. B. die Umsätze aus dem Verkauf von Handelsware unberücksichtigt.

Abgrenzung der Merkmale

Die in den Tabellen dargestellten Merkmale sind folgendermaßen definiert:

Betrieb: Örtliche Niederlassung (nicht Unternehmen) des Wirtschaftsbereichs Bergbau und Gewinnung von Steinen und Erden, Verarbeitendes Gewerbe (einschl. Verwaltungs-, Reparatur-, Montage- und Hilfsbetriebe, die mit dem meldenden Betrieb örtlich verbunden sind oder in dessen Nähe liegen). Örtlich getrennte Hauptverwaltungen von Unternehmen des Erhebungsbereichs werden ebenfalls als eigenständige Betriebe dieses Bereichs erfasst. Die Merkmalswerte sind für den gesamten Betrieb zu melden und schließen auch die nichtproduzierenden Teile ein.

Beschäftigte: Alle am Monatsende im Betrieb tätigen Personen einschl. der tätigen Inhaber/Inhaberinnen, mithelfenden Familienangehörigen (auch unbezahlt mithelfende Familienangehörige, soweit sie mindestens ein Drittel der üblichen Arbeitszeit im Betrieb tätig sind), an andere Unternehmen überlassenen Mitarbeiter/Mitarbeiterinnen und Heimarbeiter/-arbeiterinnen, aber ohne Leiharbeitnehmer/Leiharbeiterinnen. Einbezogen werden u. a. Erkrankte, Urlauber/Urlauberinnen, Kurzarbeiter/-arbeiterinnen, Streikende, von der Aussperrung Betroffene, Personen in Altersteilzeitregelungen, Auszubildende, Saison- und Aushilfsarbeiter/-arbeiterinnen sowie Teilzeitbeschäftigte. Die Beschäftigten umfassen auch die kaufmännischen Auszubildenden (einschl. der Auszubildenden in den übrigen nichtgewerblichen Ausbildungsberufen) und die gewerblich Auszubildenden.

Geleistete Arbeitsstunden: Zu melden sind die von allen Beschäftigten (einschl. der Heimarbeiter/-arbeiterinnen und der Auszubildenden) im Betrieb tatsächlich geleisteten (nicht die bezahlten) Stunden, einschl. Über-, Nacht-, Sonntags- und Feiertagsstunden.

Entgelte: Die Entgelte entsprechen der Bruttolohn- und -gehaltssumme. Dies ist die Bruttosumme der Bar- und Sachbezüge der tätigen Personen einschl. der an andere Unternehmen überlassenen Mitarbeiter/ Mitarbeiterinnen, ohne Pflichtanteile des Arbeitgebers zur Sozialversicherung und Vergütungen, die als Spesenersatz anzusehen sind.

Einzubeziehen sind tariflich oder frei vereinbarte Zulagen (z. B. Akkord-, Nachtarbeits-, Schmutzzulagen), Naturalvergütungen, Vergütungen für ausgefallene Arbeitszeit (z. B. Urlaubslöhne), Lohn- und Gehaltsfortzahlungen im Krankheitsfall und Zuschüsse des Arbeitgebers zum Krankengeld, Arbeitsentgelte und sonstige lohnsteuerpflichtige Zahlungen des Arbeitgebers im Rahmen von Altersteilzeitregelungen, Urlaubsbeihilfen, Gratifikationen, Gewinnbeteiligungen, tariflich oder frei vereinbarte Kindergelder und sonstige Familienzuschläge sowie Erziehungsbeihilfen, ferner vermögenswirksame Leistungen des Arbeitgebers und gezahlte Beträge an tätige Personen in eigenen Sozialeinrichtungen (z. B. Werksarzt) sowie Bezüge von Gesellschaftern, Vorstandsmitgliedern und anderen leitenden Kräften (soweit sie steuerlich als Einkünfte aus unselbständiger Arbeit gelten) und Provisionen und Tantiemen.

Nicht einzubeziehen sind Anweisungen des staatlichen Kindergeldes, Sozial- und sonstige Aufwendungen des Arbeitgebers (u. a. Pflichtbeiträge zur Sozialversicherung, Aufwendungen für die betriebliche Altersversorgung, Vorruhestandszahlungen, Kurzarbeitergeld), an andere Unternehmen für entgeltliche Überlassung von Arbeitskräften gezahlte Beträge sowie Einnahmen von anderen Unternehmen für die Überlassung von Arbeitnehmern.

Umsatz: Umsatz aus eigener Erzeugung (einschl. Umsatz aus dem Verkauf von Energie und Nebenerzeugnissen und Abfällen sowie Entgelte für industrielle Dienstleistungen, wie Reparaturen, Instandhaltungen, Installationen und Montagen), Umsatz aus Handelsware und sonstigen nichtindustriellen/ nichthandwerklichen Tätigkeiten (z. B. Erlöse aus Vermietung und Verpachtung sowie aus Lizenzverträgen, Provisionseinnahmen und Einnahmen aus der Veräußerung von Patenten).

Der Umsatz beruht auf Rechnungswerten (Fakturenwerte) ohne in Rechnung gestellte Umsatzsteuer. Im Umsatz enthalten sind Verbrauchsteuern und Kosten für Fracht, Verpackung und Porto, auch wenn diese gesondert berechnet werden. Außerordentliche und betriebsfremde Erträge aus dem Verkauf von Anlagegütern, aus der Verpachtung von Grundstücken, Zinsen, Dividenden u. dgl. sind nicht im Umsatz enthalten. Da es sich grundsätzlich um fakturierte Werte handelt, enthält der Umsatz auch nicht den Wert der Lieferungen, die innerhalb eines Unternehmens von Werk zu Werk stattfinden. Bei der Aufgliederung

nach Ländern kann es daher vorkommen, dass Erzeugnisse, die in einem Land produziert werden, im Umsatz eines anderen Landes enthalten sind. Der regional gegliederte Umsatz entspricht daher z. T. nicht der Produktion in den einzelnen Ländern.

Inlandsumsatz: Umsatz mit Abnehmern im gesamten Bundesgebiet sowie Umsatz mit den im Bundesgebiet stationierten ausländischen Streitkräften.

Auslandsumsatz: Umsatz mit Abnehmern im Ausland und – soweit einwandfrei erkennbar – Umsatz mit deutschen Exporteuren.

Als Auslandsumsatz mit der Eurozone gilt der Umsatz mit den Staaten der Eurozone, d. h., mit Belgien, Finnland, Frankreich, Griechenland, Irland, Italien, Luxemburg, Malta, den Niederlanden, Österreich, Portugal, Slowenien, Spanien, Zypern und Slowakei. Als Auslandsumsatz mit dem sonstigen Ausland gilt der Umsatz mit allen Staaten außer den oben genannten Staaten der Eurozone.

Exportquote: Anteil des Auslandsumsatzes am Gesamtumsatz.

Zeichenerklärung

H. v. = Herstellung von	– = nichts vorhanden
p = vorläufige Zahl	· = Zahlenwert unbekannt oder geheim zu halten
r = berichtigte Zahl	… = Angabe fällt später an
0 = weniger als die Hälfte von 1 in der letzten besetzten Stelle, jedoch mehr als nichts	× = Tabellenfach gesperrt, weil Aussage nicht sinnvoll

Mit dem Bericht für Januar 2010 wird erstmals die p %-Regel in der primären Tabellengeheimhaltung für das Verarbeitende Gewerbe in Hamburg und Schleswig-Holstein angewendet.

Sie ersetzt die Geheimhaltung nach der (1, k) - Dominanz-Regel.

Nach der p % - Regel ist der Tabellenwert dann geheim zu halten, wenn die Differenz zwischen dem Tabellenwert und dem zweitgrößten Einzelwert den größten Einzelwert um weniger als p% übersteigt.

1. Betriebe, Beschäftigte, geleistete Arbeitsstunden und Bruttoentgelte im Verarbeitenden Gewerbe Hamburg nach Wirtschaftszweigen Juni 2012 [vorläufige Ergebnisse]

WZ 2008	Bezeichnung	Betriebe		Beschäftigte		Geleistete Arbeitsstunden		Bruttoentgelte	
		Juni			Veränderung zum Vorjahresmonat in %	Juni 2012	Veränderung zum Vorjahresmonat in %	Juni 2012	Veränderung zum Vorjahresmonat in %
		2012	2011	2012					
		Anzahl			1 000 Std.	1 000 Euro			
10	H. v. Nahrungs- und Futtermitteln	36	33	5 492	6,5	815	5,6	19 497	9,2
10.1	Schlachten und Fleischverarbeitung	4	4	221	- 12,3	32	- 10,6	513	- 3,5
10.4	H. v. pflanzlichen und tierischen Ölen und Fetten	5	4	892	16,8	139	16,9	4 470	20,6
10.6	Mahl- und Schälmaschinen, H. v. Stärke und Stärkeerzeugnissen	5	5	587	3,7	88	- 1,2	2 434	4,1
10.7	H. v. Back- und Teigwaren	8	7	1 275	- 31,0	199	- 27,3	3 365	- 33,5
10.71	H. v. Backwaren (ohne Dauerbackwaren)	8	6	1 275	.	199	.	3 365	.
10.8	H. v. sonstigen Nahrungsmitteln	7	6	1 800	74,1	259	62,4	5 633	76,3
11	Getränkeherstellung	2	2
12	Tabakverarbeitung	2	2
16	H. v. Holz-, Flecht-, Korb- und Korkwaren (ohne Möbel)	1	1
17	H. v. Papier, Pappe und Waren daraus	2	2
18	H. v. Druckerzeugnissen; Vervielfältigung von bespielten Ton-, Bild- und Datenträgern	9	9	668	- 10,5	93	- 3,8	1 742	- 18,5
19	Kokerei und Mineralölverarbeitung	10	10	3 767	- 2,4	568	- 1,5	21 653	- 0,3
20	H. v. chemischen Erzeugnissen	17	17	2 876	2,1	390	4,7	11 979	3,7
20.1	H. v. chemischen Grundstoffen, Düngemitteln und Stickstoffverbindungen, Kunststoffen in Primärformen und synthetischem Kautschuk in Primärformen	6	6	676	3,2	96	- 3,0	3 856	9,3
20.5	H. v. sonstigen chemischen Erzeugnissen	6	6	733	1,0	97	6,1	2 997	3,7
21	H. v. pharmazeutischen Erzeugnissen	5	5	1 003	3,8	126	12,5	5 005	14,4
21.2	H. v. pharmazeutischen Spezialitäten und sonstigen pharmazeutischen Erzeugnissen	5	4	1 003	.	126	.	5 005	.
22	H. v. Gummi- und Kunststoffwaren	14	14	3 071	7,1	414	12,7	11 898	7,1
22.1	H. v. Gummiwaren	7	7	1 423	4,2	186	10,0	5 352	4,6
22.19	H. v. sonstigen Gummiwaren	7	7	1 423	4,2	186	10,0	5 352	4,6
22.2	H. v. Kunststoffwaren	7	7	1 648	9,7	228	14,9	6 547	9,2
23	H. v. Glas und Glaswaren, Keramik, Verarbeitung von Steinen und Erden	3	2	392	.	51	.	1 764	.
24	Metallerzeugung und -bearbeitung	5	5	3 600	1,0	531	2,6	20 814	- 7,9
25	H. v. Metallerzeugnissen	4	5	940	- 5,6	147	- 8,6	3 498	- 4,0
26	H. v. Datenverarbeitungsgeräten, elektronischen und optischen Erzeugnissen	14	12	4 266	5,5	566	8,3	25 766	10,4
26.5	H. v. Mess-, Kontroll-, Navigations- u. ä. Instrumenten und Vorrichtungen; H. v. Uhren	7	5	708	25,8	92	28,5	3 627	29,4
26.51	H. v. Mess-, Kontroll-, Navigations- u. ä. Instrumenten und Vorrichtungen	7	5	708	25,8	92	28,5	3 627	29,4

Noch: **1. Betriebe, Beschäftigte, geleistete Arbeitsstunden und Bruttoentgelte im Verarbeitenden Gewerbe Hamburg nach Wirtschaftszweigen Juni 2012 [vorläufige Ergebnisse]**

WZ 2008	Bezeichnung	Betriebe		Beschäftigte		Geleistete Arbeitsstunden		Bruttoentgelte	
		Juni			Veränderung zum Vorjahres- monat in %	Juni 2012	Veränderung zum Vorjahres- monat in %	Juni 2012	Veränderung zum Vorjahres- monat in %
		2012	2011	2012					
		Anzahl			1 000 Std.	1 000 Euro			
27	H. v. elektrischen Ausrüstungen	11	11	1 658	5,6	223	6,1	7 455	8,5
27.1	H. v. Elektromotoren, Generatoren, Transformatoren, Elektrizitätsverteilungs- und -schaltanlagen	4	4	380	10,1	49	17,0	1 500	14,4
27.9	H. v. sonstigen elektrischen Ausrüstungen und Geräten a. n. g.	3	3	483	9,5	67	9,1	2 414	8,3
28	Maschinenbau	29	33	9 353	- 6,8	1 207	- 3,6	43 302	- 7,9
28.1	H. v. nicht wirtschaftszweigspezifischen Maschinen	11	11	2 379	- 1,5	324	1,5	12 133	2,7
28.2	H. v. sonstigen nicht wirtschaftszweigspezifischen Maschinen	10	12	4 075	- 8,9	503	- 5,4	15 955	- 13,3
28.22	H. v. Hebezeugen und Fördermitteln	3	4	2 741	- 11,0	328	- 7,1	11 062	- 16,5
28.29	H. v. sonstigen nicht wirtschaftszweigspezifischen Maschinen a. n. g.	3	4	174	- 23,3	24	- 19,0	693	- 22,3
28.9	H. v. Maschinen für sonstige bestimmte Wirtschaftszweige	7	9
28.93	H. v. Maschinen für die Nahrungs- und Genussmittelerzeugung und die Tabakverarbeitung	3	4	.	.	238	3,2	.	.
29	H. v. Kraftwagen und Kraftwagenteilen	1	1
30	Sonstiger Fahrzeugbau	7	7	15 713	2,7	2 006	- 1,0	78 842	12,2
30.1	Schiff- und Bootsbau	3	3	1 679	- 7,1	213	- 3,0	7 594	- 10,2
32	H. v. sonstigen Waren	12	13	3 430	2,1	462	2,4	17 617	9,3
32.5	H. v. medizinischen und zahnmedizinischen Apparaten und Materialien	9	9	1 982	4,9	274	4,7	9 312	15,6
33	Reparatur und Installation von Maschinen und Ausrüstungen	33	33	14 032	2,7	1 851	3,0	64 062	6,6
33.1	Reparatur von Metallerzeugnissen, Maschinen und Ausrüstungen	16	16	10 228	1,8	1 331	0,5	45 519	6,7
33.12	Reparatur von Maschinen	11	9	1 443	17,8	191	17,1	7 875	23,5
33.13	Reparatur von elektronischen und optischen Geräten	1	2
33.2	Installation von Maschinen und Ausrüstungen a. n. g.	17	17	3 804	5,1	520	9,8	18 543	6,5
	Verarbeitendes Gewerbe insgesamt¹	218	218	75 676	1,4	10 149	2,3	364 780	5,1
A	Vorleistungsgüterproduzent	63	63	14 518	3,6	2 012	5,9	70 629	1,6
B	Investitionsgüterproduzent	90	92	45 952	0,9	5 959	0,8	219 222	7,0
GG	Gebrauchsgüterproduzent	4	5	794	- 10,0	116	- 8,5	4 189	- 25,4
VG	Verbrauchsgüterproduzent	50	47	9 877	2,9	1 384	6,4	43 087	9,1
EN	Energie	11	11	4 535	- 1,8	677	- 1,0	27 653	0,7

¹ einschließlich Bergbau und Gewinnung von Steinen und Erden

2. Umsatz der Betriebe im Verarbeitenden Gewerbe Hamburg nach Wirtschaftszweigen Juni 2012 [vorläufige Ergebnisse]

WZ 2008	Bezeichnung	Umsatz						
		insgesamt		darunter Auslandsumsatz				
				insgesamt		darunter Eurozone		
		Juni 2012	Verän- derung zum Vor- jahres- monat in %	Juni 2012		Verän- derung zum Vor- jahres- monat in %	Juni 2012	Verän- derung zum Vor- jahres- monat in %
1 000 Euro		1 000 Euro	Export- quote in %		1 000 Euro			
10	H. v. Nahrungs- und Futtermitteln	193 302	- 12,8	73 609	38,1	- 6,4	37 505	- 3,7
10.1	Schlachten und Fleischverarbeitung	10 006	18,9
10.4	H. v. pflanzlichen und tierischen Ölen und Fetten	47 546	- 43,6	31 716	66,7	- 29,1	13 260	.
10.6	Mahl- und Schälmaschinen, H. v. Stärke und Stärkeerzeugnissen	29 490	- 5,5
10.7	H. v. Back- und Teigwaren	9 017	- 65,1
10.71	H. v. Backwaren (ohne Dauerbackwaren)	9 017	9,0
10.8	H. v. sonstigen Nahrungsmitteln	59 167	71,9	22 012	37,2	85,7	14 049	.
11	Getränkeherstellung
12	Tabakverarbeitung
16	H. v. Holz-, Flecht-, Korb- und Korkwaren (ohne Möbel)
17	H. v. Papier, Pappe und Waren daraus
18	H. v. Druckerzeugnissen; Vervielfältigung von bespielten Ton-, Bild- und Datenträgern	4 749	- 11,9	122	2,6	- 28,2	55	- 18,7
19	Kokerei und Mineralölverarbeitung	4 274 367	6,9	350 746	8,2	11,8	149 997	- 18,5
20	H. v. chemischen Erzeugnissen	103 265	9,0	46 249	44,8	66,5	28 358	115,9
20.1	H. v. chemischen Grundstoffen, Düngemitteln und Stickstoffverbindungen, Kunststoffen in Primärformen und synthetischem Kautschuk in Primärformen	32 529	4,9	13 920	42,8	16,8	5 248	- 0,6
20.5	H. v. sonstigen chemischen Erzeugnissen	25 280	17,0	14 428	57,1	17,9	6 598	18,6
21	H. v. pharmazeutischen Erzeugnissen	23 079	9,2
21.2	H. v. pharmazeutischen Spezialitäten und sonstigen pharmazeutischen Erzeugnissen	23 079
22	H. v. Gummi- und Kunststoffwaren	59 292	- 2,4	15 072	25,4	- 18,5	7 386	- 7,3
22.1	H. v. Gummiwaren	33 926	- 5,7	10 510	31,0	- 19,9	4 431	- 8,3
22.19	H. v. sonstigen Gummiwaren	33 926	- 5,7	10 510	31,0	- 19,9	4 431	- 8,3
22.2	H. v. Kunststoffwaren	25 366	2,3	4 561	18,0	- 15,0	2 955	- 5,9
23	H. v. Glas und Glaswaren, Keramik, Verarbeitung von Steinen und Erden
24	Metallerzeugung und -bearbeitung	798 066	- 2,4	272 776	34,2	.	.	.
25	H. v. Metallerzeugnissen	13 154	17,7
26	H. v. Datenverarbeitungsgeräten, elektronischen und optischen Erzeugnissen	98 608	- 18,8	59 693	60,5	5,2	26 336	8,8
26.5	H. v. Mess-, Kontroll-, Navigations- u. ä. Instrumenten und Vorrichtungen; H. v. Uhren	6 284	- 25,0	2 454	39,1	- 39,3	1 457	25,7
26.51	H. v. Mess-, Kontroll-, Navigations- u. ä. Instrumenten und Vorrichtungen	6 284	- 25,0	2 454	39,1	- 39,3	1 457	25,7

Noch: 2. Umsatz der Betriebe im Verarbeitenden Gewerbe Hamburg nach Wirtschaftszweigen
Juni 2012 [vorläufige Ergebnisse]

WZ 2008	Bezeichnung	Umsatz						
		insgesamt		darunter Auslandsumsatz				
				insgesamt		darunter Eurozone		
		Juni 2012	Verän- derung zum Vor- jahres- monat in %	Juni 2012		Verän- derung zum Vor- jahres- monat in %	Juni 2012	Verän- derung zum Vor- jahres- monat in %
1 000 Euro		1 000 Euro	Export- quote in %		1 000 Euro			
27	H. v. elektrischen Ausrüstungen	49 827	- 0,1	13 414	26,9	- 7,4	5 404	- 31,3
27.1	H. v. Elektromotoren, Generatoren, Transformatoren, Elektrizitätsverteilungs- und -schalteinrichtungen	8 704	39,8	4 253	48,9	19,6	1 146	- 2,5
27.9	H. v. sonstigen elektrischen Ausrüstungen und Geräten a. n. g.	9 522	- 23,8	6 721	70,6	- 26,5	.	.
28	Maschinenbau	240 627	20,9	172 329	71,6	26,3	42 785	16,9
28.1	H. v. nicht wirtschaftszweigspezifischen Maschinen	36 189	84,1	30 402	84,0	101,5	12 883	130,6
28.2	H. v. sonstigen nicht wirtschaftszweigspezifischen Maschinen	104 022	2,1	55 272	53,1	- 3,2	21 588	6,5
28.22	H. v. Hebezeugen und Fördermitteln	75 430	1,1
28.29	H. v. sonstigen nicht wirtschaftszweigspezifischen Maschinen a. n. g.	2 139	- 25,1
28.9	H. v. Maschinen für sonstige bestimmte Wirtschaftszweige
28.93	H. v. Maschinen für die Nahrungs- und Genussmittelerzeugung und die Tabakverarbeitung
29	H. v. Kraftwagen und Kraftwagenteilen
30	Sonstiger Fahrzeugbau
30.1	Schiff- und Bootsbau	16 919
32	H. v. sonstigen Waren	70 509	9,8	46 523	66,0	6,7	11 001	9,6
32.5	H. v. medizinischen und zahnmedizinischen Apparaten und Materialien	32 425	28,0
33	Reparatur und Installation von Maschinen und Ausrüstungen	347 385	9,8	119 072	34,3	6,4	37 042	1,3
33.1	Reparatur von Metallerzeugnissen, Maschinen und Ausrüstungen	282 307	11,4	99 899	35,4	.	.	.
33.12	Reparatur von Maschinen	44 637	52,1	10 685	23,9	182,9	2 307	48,1
33.13	Reparatur von elektronischen und optischen Geräten
33.2	Installation von Maschinen und Ausrüstungen a. n. g.	65 077	3,4	19 173	29,5	.	.	.
	Verarbeitendes Gewerbe insgesamt¹	7 399 131	7,4	1 636 887	22,1	9,5	1 035 548	1,6
A	Vorleistungsgüterproduzent	1 083 782	- 0,9	382 259	35,3	- 3,5	298 878	- 10,6
B	Investitionsgüterproduzent	1 124 025	16,3	768 121	68,3	19,8	510 079	18,3
GG	Gebrauchsgüterproduzent	42 452
VG	Verbrauchsgüterproduzent	843 595	15,1	125 129	14,8	- 5,9	68 641	12,6
EN	Energie	4 305 277

¹ einschließlich Bergbau und Gewinnung von Steinen und Erden

3. Beschäftigte und Umsatz der fachlichen Betriebsteile im Verarbeitenden Gewerbe Hamburg nach Wirtschaftszweigen Juni 2012 [vorläufige Ergebnisse]

WZ 2008	Bezeichnung	Fachliche Betriebsteile		Beschäftigte		Umsatz aus Eigenerzeugung						
						insgesamt		darunter Auslandsumsatz				
		insgesamt		insgesamt				darunter Eurozone				
						2012	2011	2012	Veränderung zum Vor- jahres- monat in %	Juni 2012	Veränderung zum Vor- jahres- monat in %	Juni 2012
Anzahl		1 000 Euro	Veränderung zum Vor- jahres- monat in %	1 000 Euro	Export- quote in %	1 000 Euro	Veränderung zum Vor- jahres- monat in %	1 000 Euro		Veränderung zum Vor- jahres- monat in %		
10	H. v. Nahrungs- und Futtermitteln	50	48	5 232	3,9	149 016	- 15,8	54 446	36,5	- 24,5	27 472	- 15,1
10.1	Schlachten und Fleischverarbeitung	7	7	225	- 10,0	10 214	22,6
10.3	Obst- und Gemüseverarbeitung	5	5	324	4,2	919	- 1,7
10.4	H. v. pflanzlichen und tierischen Ölen und Fetten	6	6	828	- 1,8	36 842	- 48,1	24 706	67,1	- 45,1	9 938	- 29,1
10.6	Mahl- und Schälmaschinen, H. v. Stärke und Stärkeerzeugnissen	5	5	509	3,5	16 979	- 9,2	8 176	48,2	72,5	.	.
10.7	H. v. Back- und Teigwaren	11	9	1 464	11,6	16 207	0,6
10.71	H. v. Backwaren (ohne Dauerbackwaren)	8	6
10.8	H. v. sonstigen Nahrungsmitteln	11	11	1 524	3,1	43 780	17,1	14 160	32,3	- 0,1	8 112	- 10,6
10.9	H. v. Futtermitteln	4	4
11	Getränkeherstellung	3	3
12	Tabakverarbeitung	2	2
13	H. v. Textilien	1	1
16	H. v. Holz-, Flecht-, Korb- und Korkwaren (ohne Möbel)	1	1
17	H. v. Papier, Pappe und Waren daraus	3	3	247	7,9
18	H. v. Druckerzeugnissen; Vervielfältigung von bespielten Ton-, Bild- und Datenträgern	9	9	668	- 10,5	4 749	- 11,9	122	2,6	- 28,2	55	- 18,7
18.1	H. v. Druckerzeugnissen	8	8
18.12	Drucken a. n. g.	4	3
18.13	Druck- und Medieneinstufung	4	5	342	- 10,2	2 467	- 10,7	79	3,2	- 19,5	.	.
19	Kokerei und Mineralölverarbeitung	10	10	3 765	- 2,4	774 041	6,6	125 130	16,2	4,5	38 474	- 51,4
20	H. v. chemischen Erzeugnissen	34	34	3 344	1,6	113 149	10,8	50 734	44,8	58,4	32 998	79,6
20.1	H. v. chemischen Grundstoffen, Düngemitteln und Stickstoffverbindungen, Kunststoffen in Primärformen und synthetischem Kautschuk in Primärformen	13	13	1 128	1,6	45 324	9,3	20 794	45,9	11,0	10 214	- 5,9
20.14	H. v. sonstigen organischen Grundstoffen und Chemikalien	7	7	377	2,7	8 878	19,3	5 576	62,8	4,9	2 133	1,7

Noch: **3. Beschäftigte und Umsatz der fachlichen Betriebsteile im Verarbeitenden Gewerbe Hamburg nach Wirtschaftszweigen Juni 2012 [vorläufige Ergebnisse]**

WZ 2008	Bezeichnung	Fachliche Betriebsteile		Beschäftigte		Umsatz aus Eigenerzeugung						
						insgesamt		darunter Auslandsumsatz				
		insgesamt		darunter Eurozone								
		2012	2011	2012	Veränderung zum Vor- jahres- monat in %	Juni 2012	Veränderung zum Vor- jahres- monat in %	Juni 2012		Veränderung zum Vor- jahres- monat in %	Juni 2012	Veränderung zum Vor- jahres- monat in %
Anzahl			1 000 Euro	1 000 Euro		Export- quote in %		1 000 Euro	1 000 Euro			
20.5	H. v. sonstigen chemischen Erzeugnissen	12	12	749	0,9	22 758	19,6	12 023	52,8	23,7	6 471	22,7
20.59	H. v. sonstigen chemischen Erzeugnissen a. n. g.	9	9	413	-0,7	12 393	16,7	5 940	47,9	12,4	4 049	10,4
21	H. v. pharmazeutischen Erzeugnissen	7	7	997	22,3	22 654	103,4	3 031	13,4	.	.	.
21.1	H. v. pharmazeutischen Grundstoffen	2	3
21.2	H. v. pharmazeutischen Spezialitäten und sonstigen pharmazeutischen Erzeugnissen	5	4
22	H. v. Gummi- und Kunststoffwaren	17	17	3 047	7,1	52 143	-4,8	12 079	23,2	-22,8	5 651	-8,1
22.1	H. v. Gummiwaren	9	9	1 588	4,5	28 977	-10,2	7 720	26,6	-29,2	2 784	-13,6
22.19	H. v. sonstigen Gummiwaren	9	9	1 588	4,5	28 977	-10,2	7 720	26,6	-29,2	2 784	-13,6
22.2	H. v. Kunststoffwaren	8	8	1 459	10,2	23 165	3,0	4 359	18,8	-8,1	2 867	-2,0
22.29	H. v. sonstigen Kunststoffwaren	5	5	1 255	12,0	20 415	8,8	3 514	17,2	-7,6	2 257	-1,3
23	H. v. Glas und Glaswaren, Keramik, Verarbeitung von Steinen und Erden	3	2	346
24	Metallerzeugung und -bearbeitung	8	9	3 261	0,4	790 688	-2,5	269 316	34,1	-9,3	.	.
24.4	Erzeugung und erste Bearbeitung von NE-Metallen	5	5	2 632	1,4	741 691	-3,0
25	H. v. Metallerzeugnissen	7	9	824	-3,9	11 066	22,3
26	H. v. Datenverarbeitungsgeräten, elektronischen und optischen Erzeugnissen	21	17	4 328	7,2	68 933	2,7	61 139	88,7	6,2	26 922	9,4
26.5	H. v. Mess-, Kontroll-, Navigations- u. ä. Instrumenten und Vorrichtungen; H. v. Uhren	12	10	778	13,9	8 294	-5,1	3 900	47,0	-19,4	2 043	30,0
26.51	H. v. Mess-, Kontroll-, Navigations- u. ä. Instrumenten und Vorrichtungen	12	10	778	13,9	8 294	-5,1	3 900	47,0	-19,4	2 043	30,0
27	H. v. elektrischen Ausrüstungen	13	14	1 580	5,0	17 723	-1,3	9 884	55,8	-12,9	3 259	-43,2
27.1	H. v. Elektromotoren, Generatoren, Transformatoren, Elektrizitätsverteilungs- und -schaltanlagen	4	4	320	9,6	7 588	49,6	3 524	46,4	26,2	913	12,9
27.9	H. v. sonstigen elektrischen Ausrüstungen und Geräten a. n. g.	5	5	485	9,0	8 698	-25,4	5 703	65,6	-29,7	.	.

Noch: **3. Beschäftigte und Umsatz der fachlichen Betriebsteile im Verarbeitenden Gewerbe Hamburg nach Wirtschaftszweigen Juni 2012 [vorläufige Ergebnisse]**

WZ 2008	Bezeichnung	Fachliche Betriebsteile		Beschäftigte		Umsatz aus Eigenerzeugung						
						insgesamt		darunter Auslandsumsatz				
		insgesamt		insgesamt				darunter Eurozone				
						2012	2011	2012	Veränderung zum Vor- jahres- monat in %	Juni 2012	Veränderung zum Vor- jahres- monat in %	Juni 2012
		Anzahl			1 000 Euro		1 000 Euro	Export- quote in %		1 000 Euro		
28	Maschinenbau	42	49	8 583	- 6,5	184 463	28,5	128 878	69,9	36,3	39 207	33,5
28.1	H. v. nicht wirtschaftszweig- spezifischen Maschinen	13	14	2 207	- 0,5	34 190	86,9	28 548	83,5	104,4	12 554	149,2
28.14	H. v. Armaturen a. n. g.	5	5	373	2,2	4 037	21,3	2 848	70,5	33,9	1 180	- 5,1
28.2	H. v. sonstigen nicht wirt- schaftszweigspezifischen Maschinen	12	15	3 746	- 8,6	83 644	1,9	45 568	54,5	- 2,8	19 057	25,2
28.22	H. v. Hebezeugen und Fördermitteln	3	5	2 646	- 10,6	68 288	2,6
28.29	H. v. sonstigen nicht wirt- schaftszweigspezifischen Maschinen a. n. g.	4	5	236	- 14,2	3 887	- 12,9
28.4	H. v. Werkzeugmaschinen	4	4	333	- 0,9	5 640	- 4,1	4 367	77,4	- 2,6	1 407	- 33,4
28.9	H. v. Maschinen für sonstige bestimmte Wirtschaftszweige	13	16	2 297	- 9,1	60 990	63,5	50 395	82,6	72,5	6 189	- 11,5
29	H. v. Kraftwagen und Kraftwagenteilen	1	1
30	Sonstiger Fahrzeugbau	7	7	14 897	3,7
30.1	Schiff- und Bootsbau	3	3	863	- 0,8	-	-
32	H. v. sonstigen Waren	12	13	3 220	2,3	40 897	8,0	25 282	61,8	3,4	6 279	22,3
32.5	H. v. medizinischen und zahnmedizinischen Apparaten und Materialien	9	9	1 782	5,5	22 636	27,1
33	Reparatur und Installation von Maschinen und Ausrüstungen	68	70	14 888	4,0	345 201	6,6	146 878	42,5	10,0	39 560	- 3,0
33.1	Reparatur von Metallerzeug- nissen, Maschinen und Ausrüstungen	43	43	10 883	1,5	263 357	1,9	107 664	40,9	6,9	30 607	- 6,3
33.12	Reparatur von Maschinen	22	22	1 653	10,1	34 348	- 8,8	11 828	34,4	42,2	1 946	- 18,9
33.13	Reparatur von elektronischen und optischen Geräten	9	7	233	- 25,3	3 153	- 44,8
33.2	Installation von Maschinen und Ausrüstungen a. n. g.	25	27	4 005	11,3	81 843	25,4	39 213	47,9	19,4	8 953	10,3
	Verarbeitendes Gewerbe insgesamt¹	320	327	74 006	1,9	3 073 184	5,9	1 317 709	42,9	8,9	881 435	2,0
A	Vorleistungsgüterproduzent	91	93	14 280	3,3	1 022 277	- 1,1	362 849	35,5	- 5,0	288 360	- 11,2
B	Investitionsgüterproduzent	146	151	44 746	1,7	1 041 548	17,1	740 100	71,1	21,9	506 224	20,6
GG	Gebrauchsgüterproduzent	4	6	764	- 4,6	11 485	- 8,0	10 253	89,3	- 8,1	.	.
VG	Verbrauchsgüterproduzent	68	66	9 683	3,1	192 924	- 7,5	78 999	40,9	- 11,9	40 423	27,6
EN	Energie	11	11	4 533	- 1,8	804 951	6,3	125 507	15,6	4,3	.	.

¹ einschließlich Bergbau und Gewinnung von Steinen und Erden

4. Auftragseingang der fachlichen Betriebsteile in ausgewählten Bereichen des Verarbeitenden Gewerbes Hamburg Juni 2012 [vorläufige Ergebnisse]

WZ 2008	Bezeichnung	Fachliche Betriebs- teile	Auftragseingang						
			insgesamt			darunter aus dem Ausland			
					insgesamt		darunter Eurozone		
			Juni 2012		Verän- derung zum Vor- jahres- monat in %		Juni 2012		Verän- derung zum Vor- jahres- monat in %
Anzahl		1 000 Euro		1 000 Euro		1 000 Euro		Verän- derung zum Vor- jahres- monat in %	
13	H. v. Textilien	1
17	H. v. Papier, Pappe und Waren daraus	2
20	H. v. chemischen Erzeugnissen	31	109 993	11,1	48 552	61,7	30 875	85,5	
21	H. v. pharmazeutischen Erzeugnissen	5	22 716	109,0
24	Metallerzeugung und -bearbeitung	7	748 339	- 2,0	265 985	- 9,7	.	.	.
25	H. v. Metallerzeugnissen	7	11 006	9,9
26	H. v. Datenverarbeitungsgeräten, elektronischen und optischen Erzeugnissen	18	67 986	3,2	59 326	5,4	25 908	5,2	
26.5	H. v. Mess-, Kontroll-, Navigations- u. ä. Instrumenten und Vorrichtungen; H. v. Uhren	10	7 664	- 7,2	2 602	- 34,4	1 143	- 33,8	
27	H. v. elektrischen Ausrüstungen	11	17 925	- 5,9	9 729	- 19,3	3 494	- 38,6	
28	Maschinenbau	39	216 776	17,5	168 338	24,1	62 272	18,5	
28.1	H. v. nicht wirtschaftszweigspezifischen Maschinen	10	34 192	- 3,3	29 127	3,7	4 654	- 51,0	
28.2	H. v. sonstigen nicht wirtschaftszweigspezifischen Maschinen	12	85 310	- 4,8	51 406	- 10,1	22 733	12,9	
28.9	H. v. Maschinen für sonstige bestimmte Wirtschaftszweige	13	73 984	40,0	65 977	45,9	16 068	- 22,4	
29	H. v. Kraftwagen und Kraftwagenteilen	1
30	Sonstiger Fahrzeugbau	4
30.1	Schiff- und Bootsbau	-	-	.	-	.	-	.	.
30.3	Luft- und Raumfahrzeugbau	3
	Zusammen	126	1 777 766	- 47,1	1 115 819	- 58,9	924 889	- 63,8	

**5. Betriebe, Beschäftigte, geleistete Arbeitsstunden und Bruttoentgelte der Betriebe
im Verarbeitenden Gewerbe Schleswig-Holstein nach Wirtschaftszweigen
Juni 2012 [vorläufige Ergebnisse]**

WZ 2008	Bezeichnung	Betriebe		Beschäftigte		Geleistete Arbeitsstunden		Bruttoentgelte	
		Juni			Verän- derung zum Vor- jahres- monat in %	Juni 2012	Verän- derung zum Vor- jahres- monat in %	Juni 2012	Verän- derung zum Vor- jahres- monat in %
		2012	2011	2012					
		Anzahl			1 000 Std.	1 000 Euro			
B	Bergbau und Gewinnung von Steinen und Erden	3	3	223	0,5	34	1,0	1 141	4,2
06	Gewinnung von Erdöl und Erdgas	1	1
08	Gewinnung von Steinen und Erden, sonstiger Bergbau	2	2
C	Verarbeitendes Gewerbe	525	524	99 631	1,4	13 488	3,2	383 071	3,5
10	H. v. Nahrungs- und Futtermitteln	93	91	15 151	2,4	2 034	3,7	39 336	3,9
10.1	Schlachten und Fleischverarbeitung	14	15	2 732	0,5	367	-2,8	6 519	2,2
10.11	Schlachten (ohne Schlachten von Geflügel)	4	4	349	-0,9	44	-1,3	737	-6,8
10.13	Fleischverarbeitung	10	11	2 383	0,7	323	-3,0	5 783	3,5
10.2	Fischverarbeitung	4	5	697	-9,6	102	0,1	1 564	-8,1
10.5	Milchverarbeitung	7	6	826	8,4	110	6,4	2 364	6,0
10.51	Milchverarbeitung (ohne H. v. Speiseeis)	7	6	826	8,4	110	6,4	2 364	6,0
10.7	H. v. Back- und Teigwaren	31	30	3 749	0,5	483	2,7	7 926	3,5
10.8	H. v. sonstigen Nahrungsmitteln	21	20	3 902	5,9	511	7,2	11 102	2,4
10.82	H. v. Süßwaren (ohne Dauerbackwaren)	12	12	2 013	7,7	243	12,1	4 511	4,7
10.9	H. v. Futtermitteln	5	6	816	-5,4	110	-1,8	2 210	-4,8
10.91	H. v. Futtermitteln für Nutztiere	4	5
11	Getränkeherstellung	8	9	951	-5,1	134	-0,8	3 202	-5,1
11.07	H. v. Erfrischungsgetränken; Gewinnung natürlicher Mineralwässer	5	6	589	-7,4	87	-3,2	1 861	-6,8
12	Tabakverarbeitung	1	1
13	H. v. Textilien	6	7	664	-14,1	79	-15,4	1 928	-17,1
13.9	H. v. sonstigen Textilwaren	5	6
13.92	H. v. konfektionierten Textilwaren (ohne Bekleidung)	2	3
14	H. v. Bekleidung	2	2
16	H. v. Holz-, Flecht-, Korb- und Korkwaren (ohne Möbel)	6	7	557	-4,8	78	-0,5	1 392	3,1
16.2	H. v. sonstigen Holz-, Korb-, Flecht- und Korbwaren (ohne Möbel)	4	5
17	H. v. Papier, Pappe und Waren daraus	19	18	3 921	1,6	525	15,0	13 109	0,6
17.1	H. v. Holz- und Zellstoff, Papier, Karton und Pappe	4	4	1 073	-2,5	152	4,1	4 777	-2,4
17.12	H. v. Papier, Karton und Pappe	4	4	1 073	-2,5	152	4,1	4 777	-2,4
17.2	H. v. Waren aus Papier, Karton und Pappe	15	14	2 848	3,3	373	20,1	8 332	2,3
17.21	H. v. Wellpapier und -pappe sowie von Verpackungsmitteln aus Papier, Karton und Pappe	9	8	1 368	5,6	184	20,1	4 421	4,8
18	H. v. Druckerzeugnissen; Vervielfältigung von bespielten Ton-, Bild- und Datenträgern	20	24	3 666	-9,0	459	-5,1	12 779	-4,9
18.1	H. v. Druckerzeugnissen	20	24	3 666	-9,0	459	-5,1	12 779	-4,9
18.12	Drucken a. n. g.	16	19	2 975	-7,9	381	-4,9	10 445	-3,3

**Noch: 5. Betriebe, Beschäftigte, geleistete Arbeitsstunden und Bruttoentgelte der Betriebe
im Verarbeitenden Gewerbe Schleswig-Holstein nach Wirtschaftszweigen
Juni 2012 [vorläufige Ergebnisse]**

WZ 2008	Bezeichnung	Betriebe		Beschäftigte		Geleistete Arbeitsstunden		Bruttoentgelte	
		Juni			Veränderung zum Vor- jahres- monat in %	Juni 2012	Veränderung zum Vor- jahres- monat in %	Juni 2012	Veränderung zum Vor- jahres- monat in %
		2012	2011	2012					
		Anzahl			1 000 Std.	1 000 Euro			
18.14	Binden von Druckerzeugnissen und damit verbundene Dienstleistungen	2	2
19	Kokerei und Mineralölverarbeitung	4	3	818	4,2	130	9,5	4 492	7,4
20	H. v. chemischen Erzeugnissen	30	30	4 944	1,4	670	2,8	19 616	1,4
20.1	H. v. chemischen Grundstoffen, Düngemitteln und Stickstoffverbindungen, Kunststoffen in Primärformen und synthetischem Kautschuk in Primärformen	12	12	2 571	- 0,2	336	2,0	10 671	- 2,9
20.12	H. v. Farbstoffen und Pigmenten	4	4	529	- 2,2	70	- 4,3	1 954	- 9,1
20.16	H. v. Kunststoffen in Primärformen	3	3	311	- 4,6	46	0,9	1 256	- 6,6
20.2	H. v. Schädlingsbekämpfungsmitteln, Pflanzenschutz- und Desinfektionsmitteln	3	3	838	2,2	130	5,4	3 030	5,6
20.3	H. v. Anstrichmitteln, Druckfarben und Kittungen	4	4	462	2,7	58	6,3	1 710	3,0
20.5	H. v. sonstigen chemischen Erzeugnissen	8	8	764	3,0	108	1,1	3 238	11,5
20.59	H. v. sonstigen chemischen Erzeugnissen a. n. g.	7	7
21	H. v. pharmazeutischen Erzeugnissen	15	15	5 416	2,6	712	4,2	23 395	6,6
21.2	H. v. pharmazeutischen Spezialitäten und sonstigen pharmazeutischen Erzeugnissen	14	14
22	H. v. Gummi- und Kunststoffwaren	44	41	5 541	1,1	770	3,7	17 428	- 4,3
22.1	H. v. Gummiwaren	10	10	1 453	4,5	208	5,4	4 529	2,7
22.19	H. v. sonstigen Gummiwaren	9	9
22.2	H. v. Kunststoffwaren	34	31	4 088	- 0,1	562	3,1	12 899	- 6,6
22.22	H. v. Verpackungsmitteln aus Kunststoffen	4	4	421	- 4,5	60	3,4	1 283	- 7,0
22.29	H. v. sonstigen Kunststoffwaren	20	18	2 559	- 2,7	365	1,5	9 007	- 9,7
23	H. v. Glas und Glaswaren, Keramik, Verarbeitung von Steinen und Erden	18	20	2 357	- 13,1	345	- 14,3	8 796	- 1,0
23.1	H. v. Glas und Glaswaren	4	8	436	- 54,0	60	- 58,9	1 540	- 48,1
23.6	H. v. Erzeugnissen aus Beton, Zement und Gips	9	7	949	14,6	147	17,2	3 586	31,3
24	Metallerzeugung und -bearbeitung	6	6	837	3,7	128	2,4	2 971	- 0,5
24.5	Gießereien	5	5
25	H. v. Metallerzeugnissen	43	42	5 365	1,9	743	- 0,4	20 392	4,3
25.1	Stahl- und Leichtmetallbau	7	7	880	5,6	119	3,9	2 602	16,7
25.4	H. v. Waffen und Munition	3	3	928	- 1,6	126	1,5	5 156	0,7
25.6	Oberflächenveredlung und Wärmebehandlung; Mechanik a. n. g.	13	11	1 156	13,4	158	6,7	3 160	11,8
25.61	Oberflächenveredlung und Wärmebehandlung	5	4	456	10,1	63	- 1,6	1 207	9,3
25.62	Mechanik a. n. g.	8	7	700	15,7	95	13,0	1 953	13,4
25.9	H. v. sonstigen Metallwaren	11	13	1 468	- 6,9	196	- 12,4	5 099	- 3,3
25.99	H. v. sonstigen Metallwaren a. n. g.	5	7	683	- 14,0	104	- 21,1	2 609	- 7,4
26	H. v. Datenverarbeitungsgeräten, elektronischen und optischen Erzeugnissen	28	27	6 239	9,8	713	- 0,4	28 991	8,8
26.1	H. v. elektronischen Bauelementen und Leiterplatten	7	6	1 349	43,4	188	35,8	5 523	78,3

**Noch: 5. Betriebe, Beschäftigte, geleistete Arbeitsstunden und Bruttoentgelte der Betriebe
im Verarbeitenden Gewerbe Schleswig-Holstein nach Wirtschaftszweigen
Juni 2012 [vorläufige Ergebnisse]**

WZ 2008	Bezeichnung	Betriebe		Beschäftigte		Geleistete Arbeitsstunden		Bruttoentgelte	
		Juni			Veränderung zum Vor- jahres- monat in %	Juni 2012	Veränderung zum Vor- jahres- monat in %	Juni 2012	Veränderung zum Vor- jahres- monat in %
		2012	2011	2012					
		Anzahl			1 000 Std.	1 000 Euro			
26.5	H. v. Mess-, Kontroll-, Navigations- u. ä. Instrumenten und Vorrichtungen; H. v. Uhren	13	13	3 686	3,6	365	- 15,3	17 946	1,0
26.51	H. v. Mess-, Kontroll-, Navigations- u. ä. Instrumenten und Vorrichtungen	13	13	3 686	3,6	365	- 15,3	17 946	1,0
26.7	H. v. optischen und fotografischen Instrumenten und Geräten	4	4	595	2,9	88	11,5	2 853	15,4
27	H. v. elektrischen Ausrüstungen	28	27	3 499	1,2	486	0,0	13 876	8,1
27.1	H. v. Elektromotoren, Generatoren, Transformatoren, Elektrizitätsverteilungs- und -schalteinrichtungen	14	13	1 653	- 0,8	221	1,7	6 222	1,0
27.11	H. v. Elektromotoren, Generatoren und Transformatoren	7	6	797	7,4	99	7,5	2 654	8,9
27.12	H. v. Elektrizitätsverteilungs- und -schalteinrichtungen	7	7	856	- 7,5	123	- 2,4	3 568	- 4,2
27.4	H. v. elektrischen Lampen und Leuchten	2	3
27.9	H. v. sonstigen elektrischen Ausrüstungen und Geräten a. n. g.	7	7	1 253	4,7	181	- 2,0	5 627	15,3
28	Maschinenbau	79	77	17 889	4,7	2 456	11,4	86 531	9,7
28.1	H. v. nicht wirtschaftszweigspezifischen Maschinen	25	26	7 680	0,4	1 002	7,0	38 995	9,3
28.11	H. v. Verbrennungsmotoren und Turbinen (ohne Motoren für Luft- und Straßenfahrzeuge)	2	2
28.13	H. v. Pumpen und Kompressoren a. n. g.	9	9	2 290	0,6	304	10,7	10 518	5,3
28.15	H. v. Lagern, Getrieben, Zahnradern und Antriebselementen	6	7	1 092	- 3,4	140	8,4	5 615	3,1
28.2	H. v. sonstigen nicht wirtschaftszweigspezifischen Maschinen	26	23	5 059	7,4	755	14,5	22 374	5,9
28.22	H. v. Hebezeugen und Fördermitteln	9	7	1 844	5,7	280	14,7	8 560	4,4
28.29	H. v. sonstigen nicht wirtschaftszweigspezifischen Maschinen a. n. g.	13	12	2 681	2,0	395	6,5	12 313	4,0
28.4	H. v. Werkzeugmaschinen	5	5
28.9	H. v. Maschinen für sonstige bestimmte Wirtschaftszweige	22	22	3 917	8,9	524	16,5	20 605	16,1
28.93	H. v. Maschinen für die Nahrungs- und Genussmittelerzeugung und die Tabakverarbeitung	8	8	1 247	3,2	166	10,5	6 842	9,3
28.99	H. v. Maschinen für sonstige bestimmte Wirtschaftszweige a. n. g.	6	6	1 456	6,4	210	18,2	7 579	4,7
29	H. v. Kraftwagen und Kraftwagenteilen	7	8	3 511	- 0,8	517	11,4	16 111	- 2,2
29.2	H. v. Karosserien, Aufbauten und Anhängern	4	4	1 276	0,7	193	3,1	6 174	3,7
29.3	H. v. Teilen und Zubehör für Kraftwagen	3	4	2 235	- 1,7	324	17,0	9 938	- 5,5
30	Sonstiger Fahrzeugbau	13	14	5 646	- 2,3	767	- 4,3	22 891	- 3,1
30.1	Schiff- und Bootsbau	7	8	3 841	- 2,8	531	- 6,6	16 305	1,9
31	H. v. Möbeln	8	7	961	10,0	140	28,3	2 165	- 4,3
32	H. v. sonstigen Waren	21	21	7 249	0,3	971	- 3,0	28 124	2,2
32.5	H. v. medizinischen und zahnmedizinischen Apparaten und Materialien	15	15	6 303	1,0	839	- 1,4	24 890	3,7

**Noch: 5. Betriebe, Beschäftigte, geleistete Arbeitsstunden und Bruttoentgelte der Betriebe
im Verarbeitenden Gewerbe Schleswig-Holstein nach Wirtschaftszweigen
Juni 2012 [vorläufige Ergebnisse]**

WZ 2008	Bezeichnung	Betriebe		Beschäftigte		Geleistete Arbeitsstunden		Bruttoentgelte	
		Juni			Verän- derung zum Vor- jahres- monat in %	Juni 2012	Verän- derung zum Vor- jahres- monat in %	Juni 2012	Verän- derung zum Vor- jahres- monat in %
		2012	2011	2012					
		Anzahl			1 000 Std.	1 000 Euro			
33	Reparatur und Installation von Maschinen und Ausrüstungen	26	27	3 901			0,9	546	1,6
33.1	Reparatur von Metallerzeugnissen, Maschinen und Ausrüstungen	16	16	2 796	2,2	384	0,9	9 551	2,7
33.12	Reparatur von Maschinen	6	6	1 439	- 4,8	213	- 12,3	5 621	- 5,1
33.15	Reparatur und Instandhaltung von Schiffen, Booten und Yachten	4	4	309	1,0	39	20,7	778	16,5
33.2	Installation von Maschinen und Ausrüstungen a. n. g.	10	11	1 105	- 2,5	162	3,1	4 470	- 3,4
	Verarbeitendes Gewerbe insgesamt¹	528	527	99 854	1,4	13 522	3,2	384 212	3,5
A	Vorleistungsgüterproduzent	199	196	28 223	1,0	3 909	2,6	100 703	3,7
B	Investitionsgüterproduzent	165	166	43 085	2,2	5 787	3,8	191 626	4,1
GG	Gebrauchsgüterproduzent	16	15	2 079	5,0	287	15,4	7 056	4,2
VG	Verbrauchsgüterproduzent	143	146	25 556	0,1	3 395	1,7	79 688	1,6
EN	Energie	5	4	911	3,8	144	8,7	5 138	6,7

¹einschließlich Bergbau und Gewinnung von Steinen und Erden

6. Umsatz der Betriebe im Verarbeitenden Gewerbe Schleswig-Holstein nach Wirtschaftszweigen Juni 2012 [vorläufige Ergebnisse]

WZ 2008	Bezeichnung	Umsatz						
		insgesamt		darunter Auslandsumsatz				
				insgesamt		darunter Eurozone		
		Juni 2012	Verän- derung zum Vor- jahres- monat in %	Juni 2012		Verän- derung zum Vor- jahres- monat in %	Juni 2012	Verän- derung zum Vor- jahres- monat in %
1 000 Euro		1 000 Euro	Export- quote in %		1 000 Euro			
B	Bergbau und Gewinnung von Steinen und Erden
06	Gewinnung von Erdöl und Erdgas
08	Gewinnung von Steinen und Erden, sonstiger Bergbau
C	Verarbeitendes Gewerbe	3 004 994	13,0	1 314 250	43,7	17,8	512 000	15,7
10	H. v. Nahrungs- und Futtermitteln	395 352	- 1,6	98 300	24,9	4,2	54 457	4,5
10.1	Schlachten und Fleischverarbeitung	120 911	4,9	22 871	18,9	- 1,5	9 226	6,2
10.11	Schlachten (ohne Schlachten von Geflügel)	29 387	19,4
10.13	Fleischverarbeitung	91 524	0,9
10.2	Fischverarbeitung	14 377	- 23,9
10.5	Milchverarbeitung	61 417	- 15,5	21 764	35,4	- 2,9	16 375	- 13,0
10.51	Milchverarbeitung (ohne H. v. Speiseeis)	61 417	- 15,5	21 764	35,4	- 2,9	16 375	- 13,0
10.7	H. v. Back- und Teigwaren	37 815	2,8
10.8	H. v. sonstigen Nahrungsmitteln	73 080	4,6	23 175	31,7	13,0	9 965	14,4
10.82	H. v. Süßwaren (ohne Dauerbackwaren)	22 791	24,5	6 582	28,9	24,9	3 628	22,1
10.9	H. v. Futtermitteln	28 202	- 12,3	3 363	11,9	- 52,4	.	.
10.91	H. v. Futtermitteln für Nutztiere
11	Getränkeherstellung	39 399	9,7	1 284	3,3	2,6	.	.
11.07	H. v. Erfrischungsgetränken; Gewinnung natürlicher Mineralwässer	28 879	13,8
12	Tabakverarbeitung
13	H. v. Textilien	12 148	- 7,6	4 100	33,8	0,1	2 912	3,7
13.9	H. v. sonstigen Textilwaren
13.92	H. v. konfektionierten Textilwaren (ohne Bekleidung)
14	H. v. Bekleidung
16	H. v. Holz-, Flecht-, Korb- und Korkwaren (ohne Möbel)	12 452	- 3,6	3 928	31,5	1,1	2 682	4,2
16.2	H. v. sonstigen Holz-, Korb-, Flecht- und Korbwaren (ohne Möbel)
17	H. v. Papier, Pappe und Waren daraus	86 658	- 4,2	36 748	42,4	- 2,0	18 610	- 12,1
17.1	H. v. Holz- und Zellstoff, Papier, Karton und Pappe	38 480	- 13,2	24 205	62,9	- 5,2	13 513	- 17,1
17.12	H. v. Papier, Karton und Pappe	38 480	- 13,2	24 205	62,9	- 5,2	13 513	- 17,1
17.2	H. v. Waren aus Papier, Karton und Pappe	48 178	4,4	12 543	26,0	5,0	5 097	4,4
17.21	H. v. Wellpapier und -pappe sowie von Verpackungsmitteln aus Papier, Karton und Pappe	31 057	4,1	7 896	25,4	7,0	1 942	9,5
18	H. v. Druckerzeugnissen; Vervielfältigung von bespielten Ton-, Bild- und Datenträgern	63 275	1,7	8 425	13,3	- 11,0	4 496	- 20,5
18.1	H. v. Druckerzeugnissen	63 275	1,7	8 425	13,3	- 11,0	4 496	- 20,5
18.12	Drucken a. n. g.	53 505	3,8	8 425	15,7	- 11,0	4 496	- 20,5

Noch: **6. Umsatz der Betriebe im Verarbeitenden Gewerbe Schleswig-Holstein nach Wirtschaftszweigen**
Juni 2012 [vorläufige Ergebnisse]

WZ 2008	Bezeichnung	Umsatz						
		insgesamt		darunter Auslandsumsatz				
				insgesamt		darunter Eurozone		
		Juni 2012	Verän- derung zum Vor- jahres- monat in %	Juni 2012		Verän- derung zum Vor- jahres- monat in %	Juni 2012	Verän- derung zum Vor- jahres- monat in %
1 000 Euro		1 000 Euro	Export- quote in %		1 000 Euro			
18.14	Binden von Druckerzeugnissen und damit verbundene Dienstleistungen
19	Kokerei und Mineralölverarbeitung
20	H. v. chemischen Erzeugnissen	204 997	- 8,1	125 436	61,2	- 6,6	49 313	- 20,1
20.1	H. v. chemischen Grundstoffen, Düngemitteln und Stickstoffverbindungen, Kunststoffen in Primärformen und synthetischem Kautschuk in Primärformen	134 003	- 14,6	88 921	66,4	- 11,9	34 270	- 26,9
20.12	H. v. Farbstoffen und Pigmenten	17 673	- 3,0	8 448	47,8	- 1,2	4 540	- 14,2
20.16	H. v. Kunststoffen in Primärformen	13 300	20,2
20.2	H. v. Schädlingsbekämpfungsmitteln, Pflanzenschutz- und Desinfektionsmitteln	18 559	9,9
20.3	H. v. Anstrichmitteln, Druckfarben und Kittens	14 576	- 8,8	6 894	47,3	- 4,4	2 913	- 6,9
20.5	H. v. sonstigen chemischen Erzeugnissen	31 598	19,5	19 252	60,9	18,4	7 284	1,8
20.59	H. v. sonstigen chemischen Erzeugnissen a. n. g.
21	H. v. pharmazeutischen Erzeugnissen	162 553	- 3,1	82 102	50,5	17,1	34 865	24,7
21.2	H. v. pharmazeutischen Spezialitäten und sonstigen pharmazeutischen Erzeugnissen
22	H. v. Gummi- und Kunststoffwaren	88 707	- 11,3	28 100	31,7	- 32,7	15 453	- 28,4
22.1	H. v. Gummiwaren	22 906	3,2	8 781	38,3	- 1,9	5 779	- 11,1
22.19	H. v. Kunststoffwaren
22.2	H. v. Kunststoffwaren	65 801	- 15,4	19 319	29,4	- 41,2	9 674	- 35,8
22.22	H. v. Verpackungsmitteln aus Kunststoffen	9 844	- 8,2
22.29	H. v. sonstigen Kunststoffwaren	44 157	- 22,1	15 147	34,3	- 48,0	6 597	- 45,2
23	H. v. Glas und Glaswaren, Keramik, Verarbeitung von Steinen und Erden	47 323	- 4,5	12 238	25,9	- 22,4	8 110	- 2,2
23.1	H. v. Glas und Glaswaren	9 858	- 40,8	1 933	19,6	- 68,8	1 287	- 64,0
23.6	H. v. Erzeugnissen aus Beton, Zement und Gips	19 359	15,3	5 036	26,0	- 3,0	.	.
24	Metallerzeugung und -bearbeitung	9 002	29,3	4 042	44,9	52,6	.	.
24.5	Gießereien
25	H. v. Metallerzeugnissen	71 645	- 0,9	23 606	32,9	- 0,6	9 822	- 0,4
25.1	Stahl- und Leichtmetallbau	10 889	1,1
25.4	H. v. Waffen und Munition	17 495	1,8	11 371	65,0	9,8	3 574	27,1
25.6	Oberflächenveredlung und Wärmebehandlung; Mechanik a. n. g.	9 929	9,3	1 096	11,0	43,4	895	49,4
25.61	Oberflächenveredlung und Wärmebehandlung	4 293	8,6	712	16,6	27,2	712	27,2
25.62	Mechanik a. n. g.	5 636	9,9	384	6,8	87,8	183	363,2
25.9	H. v. sonstigen Metallwaren	23 545	- 4,3	7 192	30,5	2,5	3 662	- 14,6
25.99	H. v. sonstigen Metallwaren a. n. g.	10 236	- 14,8	3 117	30,4	- 14,5	.	.
26	H. v. Datenverarbeitungsgeräten, elektronischen und optischen Erzeugnissen	128 196	24,1	84 990	66,3	38,7	22 888	32,7
26.1	H. v. elektronischen Bauelementen und Leiterplatten	36 994	113,9	25 803	69,7	188,8	.	.

Noch: **6. Umsatz der Betriebe im Verarbeitenden Gewerbe Schleswig-Holstein nach Wirtschaftszweigen**
Juni 2012 [vorläufige Ergebnisse]

WZ 2008	Bezeichnung	Umsatz						
		insgesamt		darunter Auslandsumsatz				
				insgesamt			darunter Eurozone	
		Juni 2012	Verän- derung zum Vor- jahres- monat in %	Juni 2012		Verän- derung zum Vor- jahres- monat in %	Juni 2012	Verän- derung zum Vor- jahres- monat in %
1 000 Euro		1 000 Euro	Export- quote in %		1 000 Euro			
26.5	H. v. Mess-, Kontroll-, Navigations- u. ä. Instrumenten und Vorrichtungen; H. v. Uhren	68 365	- 0,6	42 565	62,3	5,0	10 536	- 24,7
26.51	H. v. Mess-, Kontroll-, Navigations- u. ä. Instrumenten und Vorrichtungen	68 365	- 0,6	42 565	62,3	5,0	10 536	- 24,7
26.7	H. v. optischen und fotografischen Instrumenten und Geräten	13 339	16,1	12 611	94,5	.	5 412	148,0
27	H. v. Elektromotoren, Generatoren, Transformatoren, Elektrizitätsverteilungs- und -schalteinrichtungen	64 814	5,8	31 970	49,3	30,9	11 716	4,0
27.1	H. v. Elektromotoren, Generatoren, Transformatoren, Elektrizitätsverteilungs- und -schalteinrichtungen	37 711	15,5	20 617	54,7	55,1	6 830	0,8
27.11	H. v. Elektromotoren, Generatoren und Transformatoren	23 983	66,6
27.12	H. v. Elektrizitätsverteilungs- und -schalteinrichtungen	13 728	- 24,8
27.4	H. v. elektrischen Lampen und Leuchten
27.9	H. v. sonstigen elektrischen Ausrüstungen und Geräten a. n. g.	17 607	- 13,9	6 884	39,1	- 7,6	2 654	4,1
28	H. v. nicht wirtschaftszweigspezifischen Maschinen	642 683	42,4	434 672	67,6	54,1	161 539	40,6
28.1	H. v. nicht wirtschaftszweigspezifischen Maschinen	425 058	65,3	295 282	69,5	85,4	120 688	44,7
28.11	H. v. Verbrennungsmotoren und Turbinen (ohne Motoren für Luft- und Straßenfahrzeuge)
28.13	H. v. Pumpen und Kompressoren a. n. g.	59 299	7,9	40 094	67,6	8,5	22 479	5,9
28.15	H. v. sonstigen nicht wirtschaftszweigspezifischen Maschinen	36 206	2,6
28.2	H. v. sonstigen nicht wirtschaftszweigspezifischen Maschinen	92 926	22,5	57 399	61,8	21,3	24 699	40,8
28.22	H. v. Hebezeugen und Fördermitteln	48 727	16,7
28.29	H. v. sonstigen nicht wirtschaftszweigspezifischen Maschinen a. n. g.	36 748	21,1	24 918	67,8	49,7	10 843	73,9
28.4	H. v. Werkzeugmaschinen
28.9	H. v. Maschinen für sonstige bestimmte Wirtschaftszweige	97 056	- 0,7	58 483	60,3	- 3,1	9 539	- 8,5
28.93	H. v. Maschinen für die Nahrungs- und Genussmittel-erzeugung und die Tabakverarbeitung	37 767	- 14,8	13 957	37,0	- 40,1	673	- 67,5
28.99	H. v. Maschinen für sonstige bestimmte Wirtschaftszweige a. n. g.	25 606	- 6,5	14 247	55,6	- 6,1	3 558	- 19,3
29	H. v. Kraftwagen und Kraftwagenteilen	43 044	7,3	19 386	45,0	28,9	.	.
29.2	H. v. Karosserien, Aufbauten und Anhängern
29.3	H. v. Teilen und Zubehör für Kraftwagen
30	Sonstiger Fahrzeugbau	337 140	136,8	131 103	38,9	20,0	.	.
30.1	Schiff- und Bootsbau	293 548	158,2
31	H. v. Möbeln	16 377	72,4
32	H. v. sonstigen Waren	154 529	- 11,2	86 280	55,8	- 9,7	27 828	- 13,9
32.5	H. v. medizinischen und zahnmedizinischen Apparaten und Materialien	138 929	- 12,2	80 525	58,0	- 10,0	26 059	- 14,4

Noch: **6. Umsatz der Betriebe im Verarbeitenden Gewerbe Schleswig-Holstein nach Wirtschaftszweigen Juni 2012 [vorläufige Ergebnisse]**

WZ 2008	Bezeichnung	Umsatz						
		insgesamt		darunter Auslandsumsatz				
				insgesamt		darunter Eurozone		
		Juni 2012	Verän- derung zum Vor- jahres- monat in %	Juni 2012		Verän- derung zum Vor- jahres- monat in %	Juni 2012	Verän- derung zum Vor- jahres- monat in %
1 000 Euro		1 000 Euro	Export- quote in %		1 000 Euro			
33	Reparatur und Installation von Maschinen und Ausrüstungen	97 882	- 46,1	5 575	5,7	25,0	3 732	8,3
33.1	Reparatur von Metallerzeugnissen, Maschinen und Ausrüstungen	71 634	- 55,6	732	1,0	- 10,8	.	.
33.12	Reparatur von Maschinen	54 403	.	590	1,1	.	.	.
33.15	Reparatur und Instandhaltung von Schiffen, Booten und Yachten	8 699	286,0	-	-	-	-	-
33.2	Installation von Maschinen und Ausrüstungen a. n. g.	26 248	28,4	4 843	18,5	33,1	.	.
	Verarbeitendes Gewerbe insgesamt¹	3 043 821	12,8	1 314 446	43,2	17,7	512 184	15,6
A	Vorleistungsgüterproduzent	653 472	- 1,9	301 989	46,2	- 0,8	132 451	- 9,1
B	Investitionsgüterproduzent	1 361 362	26,7	729 116	53,6	31,7	235 629	31,7
GG	Gebrauchsgüterproduzent	36 898	47,1
VG	Verbrauchsgüterproduzent	656 562	0,7	183 250	27,9	10,2	91 279	11,2
EN	Energie	335 528	19,1

¹einschließlich Bergbau und Gewinnung von Steinen und Erden

**7. Beschäftigte und Umsatz der fachlichen Betriebsteile im Verarbeitenden Gewerbe
Schleswig-Holstein nach Wirtschaftszweigen Juni 2012 [vorläufige Ergebnisse]**

WZ 2008	Bezeichnung	Fachliche Betriebsteile		Beschäftigte		Umsatz aus Eigenerzeugung						
						insgesamt		darunter Auslandsumsatz				
		insgesamt		darunter Eurozone								
		2012	2011	2012	Veränderung zum Vor- jahres- monat in %	2012	Veränderung zum Vor- jahres- monat in %	2012		Veränderung zum Vor- jahres- monat in %	2012	Veränderung zum Vor- jahres- monat in %
Anzahl			1 000 Euro	1 000 Euro		Export- quote in %		1 000 Euro				
B	Bergbau und Gewinnung von Steinen und Erden	4	4	239	1,3
06	Gewinnung von Erdöl und Erdgas	1	1
08	Gewinnung von Steinen und Erden, sonstiger Bergbau	3	3
C	Verarbeitendes Gewerbe	756	763	96 966	1,6	2 780 507	14,9	1 222 465	44,0	18,6	462 575	16,7
10	H. v. Nahrungs- und Futtermitteln	137	137	14 491	2,5	360 826	-0,9	95 159	26,4	5,6	50 798	4,5
10.1	Schlachten und Fleischverarbeitung	20	21	2 439	0,4	98 811	6,4	22 208	22,5	-1,2	8 706	9,0
10.11	Schlachten (ohne Schlachten von Geflügel)	7	7	411	-3,1	34 578	13,5	8 912	25,8	-6,1	.	.
10.13	Fleischverarbeitung	13	14	2 028	1,1	64 233	3,0	13 297	20,7	2,4	.	.
10.2	Fischverarbeitung	6	7	845	-5,7	17 875	-15,8	3 830	21,4	49,6	.	.
10.3	Obst- und Gemüseverarbeitung	13	12	1 274	6,6	23 475	29,8	3 122	13,3	125,6	.	.
10.39	Sonstige Verarbeitung von Obst und Gemüse	8	8	1 040	1,5	20 637	20,9
10.5	Milchverarbeitung	12	11	888	3,7	65 941	-13,8	25 181	38,2	2,2	17 108	-12,7
10.51	Milchverarbeitung (ohne H. v. Speiseeis)	11	10
10.7	H. v. Back- und Teigwaren	35	34	3 561	0,7	37 972	4,8	1 427	3,8	.	.	.
10.71	H. v. Backwaren (ohne Dauerbackwaren)	31	30
10.8	H. v. sonstigen Nahrungsmitteln	36	36	4 016	7,0	66 098	-1,5	20 441	30,9	7,9	8 457	6,7
10.82	H. v. Süßwaren (ohne Dauerbackwaren)	14	14	1 990	8,9	22 166	-0,7	7 321	33,0	8,4	4 388	-1,7
10.89	H. v. sonstigen Nahrungsmitteln a. n. g.	13	13	959	9,5	20 335	6,5	9 096	44,7	15,2	2 373	22,6
10.9	H. v. Futtermitteln	10	11	625	-4,4	26 004	-14,0	2 631	10,1	-58,2	.	.
10.91	H. v. Futtermitteln für Nutztiere	6	7
10.92	H. v. Futtermitteln für sonstige Tiere	4	4
11	Getränkeherstellung	12	12	921	2,2	38 524	9,6	989	2,6	7,4	.	.
11.07	H. v. Erfrischungsgetränken; Gewinnung natürlicher Mineralwässer	8	8	564	4,3	28 316	13,7
12	Tabakverarbeitung	1	1
13	H. v. Textilien	10	11	739	-2,0	10 676	-0,9	4 079	38,2	3,5	2 892	12,9
13.9	H. v. sonstigen Textilwaren	8	9
13.92	H. v. konfektionierten Textilwaren (ohne Bekleidung)	4	4	228	4,1	2 353	-14,8	478	20,3	6,0	.	.
14	H. v. Bekleidung	2	2

**Noch: 7. Beschäftigte und Umsatz der fachlichen Betriebsteile im Verarbeitenden Gewerbe
Schleswig-Holstein nach Wirtschaftszweigen Juni 2012 [vorläufige Ergebnisse]**

WZ 2008	Bezeichnung	Fachliche Betriebsteile		Beschäftigte		Umsatz aus Eigenerzeugung						
						insgesamt		darunter Auslandsumsatz				
		insgesamt		insgesamt				darunter Eurozone				
						2012	2011	2012	Veränderung zum Vor- jahres- monat in %	Juni 2012	Veränderung zum Vor- jahres- monat in %	Juni 2012
		Anzahl			1 000 Euro		1 000 Euro	Export- quote in %		1 000 Euro		
16	H. v. Holz-, Flecht-, Korb- und Korkwaren (ohne Möbel)	9	9	665	- 1,8	13 309	- 1,7	4 051	30,4	4,3	2 929	13,8
16.2	H. v. sonstigen Holz-, Kork-, Flecht- und Korbwaren (ohne Möbel)	7	7
16.23	H. v. sonstigen Konstruktionsteilen, Fertigbauteilen, Ausbauelementen und Fertigteilbauten aus Holz	4	5	254	- 12,4	2 160	- 9,8
17	H. v. Papier, Pappe und Waren daraus	21	20	3 884	0,7	82 342	- 5,4	35 132	42,7	- 3,5	18 126	- 12,7
17.1	H. v. Holz- und Zellstoff, Papier, Karton und Pappe	5	5	1 077	- 2,5	38 363	- 13,2	24 205	63,1	- 5,2	13 513	- 17,1
17.12	H. v. Papier, Karton und Pappe	5	5	1 077	- 2,5	38 363	- 13,2	24 205	63,1	- 5,2	13 513	- 17,1
17.2	H. v. Waren aus Papier, Karton und Pappe	16	15	2 807	2,0	43 978	2,5	10 927	24,8	0,8	4 613	3,2
17.21	H. v. Wellpapier und -pappe sowie von Verpackungsmitteln aus Papier, Karton und Pappe	9	8	1 337	4,8	29 931	3,6	7 143	23,9	6,5	1 942	9,5
18	H. v. Druckerzeugnissen; Vervielfältigung von bespielten Ton-, Bild- und Datenträgern	28	30	3 576	- 9,1	61 937	2,2	9 059	14,6	- 8,6	4 496	- 20,5
18.1	H. v. Druckerzeugnissen	28	30	3 576	- 9,1	61 937	2,2	9 059	14,6	- 8,6	4 496	- 20,5
18.12	Drucken a. n. g.	19	21	2 938	- 8,6	53 646	4,0	9 059	16,9	- 8,6	4 496	- 20,5
18.14	Binden von Druckerzeugnissen und damit verbundene Dienstleistungen	3	3	-	-	.	-	.
19	Kokerei und Mineralölverarbeitung	5	4	716	2,0
20	H. v. chemischen Erzeugnissen	61	59	5 088	2,7	230 283	- 4,2	121 228	52,6	- 5,6	48 422	- 17,1
20.1	H. v. chemischen Grundstoffen, Düngemitteln und Stickstoffverbindungen, Kunststoffen in Primärformen und synthetischem Kautschuk in Primärformen	28	28	2 596	1,3	162 105	- 8,2	83 989	51,8	- 9,6	32 483	- 24,6
20.12	H. v. Farbstoffen und Pigmenten	4	4	525	- 2,6	16 731	- 4,8	7 603	45,4	- 4,8	3 762	- 20,7
20.14	H. v. sonstigen organischen Grundstoffen und Chemikalien	6	8	762	- 2,1	70 446	- 11,1	26 189	37,2	- 16,9	11 879	- 27,4
20.16	H. v. Kunststoffen in Primärformen	7	5	633	7,8	25 888	6,1	16 865	65,1	2,2	7 997	.
20.3	H. v. Anstrichmitteln, Druckfarben und Kittens	5	5	404	2,8	10 435	- 9,8	5 642	54,1	- 8,3	2 464	1,0
20.4	H. v. Seifen, Wasch-, Reinigungs- und Körperpflegemitteln sowie von Duftstoffen	8	7	311	11,1	6 974	12,4	3 936	56,4	35,2	3 172	41,3

**Noch: 7. Beschäftigte und Umsatz der fachlichen Betriebsteile im Verarbeitenden Gewerbe
Schleswig-Holstein nach Wirtschaftszweigen Juni 2012 [vorläufige Ergebnisse]**

WZ 2008	Bezeichnung	Fachliche Betriebsteile		Beschäftigte		Umsatz aus Eigenerzeugung						
						insgesamt		darunter Auslandsumsatz				
		insgesamt		darunter Eurozone								
		2012	2011	2012	Veränderung zum Vor- jahres- monat in %	Juni 2012	Veränderung zum Vor- jahres- monat in %	Juni 2012		Veränderung zum Vor- jahres- monat in %	Juni 2012	Veränderung zum Vor- jahres- monat in %
Anzahl			1 000 Euro	1 000 Euro		Export- quote in %		1 000 Euro				
20.5	H. v. sonstigen chemischen Erzeugnissen	16	15	1 138	4,6	37 887	13,9	22 461	59,3	8,8	8 540	3,1
20.59	H. v. sonstigen chemischen Erzeugnissen a. n. g.	14	13
21	H. v. pharmazeutischen Erzeugnissen	15	15	5 344	2,6	144 187	- 5,8	64 789	44,9	14,1	17 667	20,2
21.2	H. v. pharmazeutischen Spezialitäten und sonstigen pharmazeutischen Erzeugnissen	14	14
22	H. v. Gummi- und Kunststoffwaren	57	53	5 431	7,8	77 601	8,0	24 432	31,5	8,1	13 865	3,3
22.1	H. v. Gummiwaren	11	11	1 432	4,7	16 739	3,0	6 991	41,8	- 1,0	5 001	- 3,4
22.19	H. v. sonstigen Gummiwaren	10	10
22.2	H. v. Kunststoffwaren	46	42	3 999	9,0	60 862	9,4	17 440	28,7	12,2	8 865	7,5
22.21	H. v. Platten, Folien, Schläuchen und Profilen aus Kunststoffen	9	8	395	10,6	3 465	29,6	1 505	43,4	31,5	841	20,5
22.22	H. v. Verpackungsmitteln aus Kunststoffen	6	6	440	- 1,3	9 381	- 7,4
22.23	H. v. Baubedarfsartikeln aus Kunststoffen	6	6	673	3,7	7 645	5,0
22.29	H. v. sonstigen Kunststoffwaren	25	22	2 491	12,4	40 372	13,6	13 483	33,4	14,4	6 035	14,6
23	H. v. Glas und Glaswaren, Keramik, Verarbeitung von Steinen und Erden	18	21	2 012	- 15,0	42 545	- 5,1	10 691	25,1	- 24,7	7 181	- 2,4
23.1	H. v. Glas und Glaswaren	4	9	436	- 53,8	9 858	- 40,6	1 933	19,6	- 68,8	1 287	- 64,0
23.19	Herstellung, Veredlung und Bearbeitung von sonstigem Glas einschließlich technischen Glaswaren	2	4
23.6	H. v. Erzeugnissen aus Beton, Zement und Gips	9	7	791	18,9	17 349	19,1	4 542	26,2	.	.	.
23.9	H. v. Schleifkörpern und Schleifmitteln auf Unterlage sowie sonstigen Erzeugnissen aus nichtmetallischen Mineralien a. n. g.	4	4
24	Metallerzeugung und -bearbeitung	12	12	1 015	3,0	10 672	20,0	4 137	38,8	53,4	.	.
24.5	Gießereien	8	8	839	3,2	8 146	26,6	3 988	49,0	58,4	.	.
25	H. v. Metallerzeugnissen	56	56	5 147	2,3	65 610	3,7	21 891	33,4	1,3	8 900	8,8
25.1	Stahl- und Leichtmetallbau	12	13	847	4,8	10 150	6,7
25.11	H. v. Metallkonstruktionen	8	8	650	7,6	8 719	5,1
25.12	H. v. Ausbauelementen aus Metall	4	5	197	- 3,4	1 431	18,2	-	-	.	-	.
25.4	H. v. Waffen und Munition	3	3

**Noch: 7. Beschäftigte und Umsatz der fachlichen Betriebsteile im Verarbeitenden Gewerbe
Schleswig-Holstein nach Wirtschaftszweigen Juni 2012 [vorläufige Ergebnisse]**

WZ 2008	Bezeichnung	Fachliche Betriebsteile		Beschäftigte		Umsatz aus Eigenerzeugung						
						insgesamt		darunter Auslandsumsatz				
		insgesamt		insgesamt				darunter Eurozone				
				2012	2011	2012	Veränderung zum Vor- jahres- monat in %	Juni 2012	Veränderung zum Vor- jahres- monat in %	Juni 2012		Veränderung zum Vor- jahres- monat in %
Anzahl			1 000 Euro	1 000 Euro	Export- quote in %	1 000 Euro		1 000 Euro				
25.5	H. v. Schmiede-, Press-, Zieh- und Stanzteilen, gewalzten Ringen und pulvermetallurgischen Erzeugnissen	4	4	324	2,2	4 531	- 23,0	2 500	55,2	- 24,4	.	.
25.6	Oberflächenveredlung und Wärmebehandlung; Mechanik a. n. g.	13	11	1 114	14,3	9 459	11,6	1 096	11,6	48,8	895	51,4
25.61	Oberflächenveredlung und Wärmebehandlung	5	4	454	10,2	4 097	11,8	712	17,4	.	712	.
25.62	Mechanik a. n. g.	8	7	660	17,2	5 362	11,5	384	7,2	.	183	.
25.7	H. v. Schneidwaren, Werkzeugen, Schlössern und Beschlägen aus unedlen Metallen	9	8	878	6,7	7 677	2,8	2 951	38,4	- 9,6	774	3,8
25.9	H. v. sonstigen Metallwaren	13	15	1 229	- 1,9	17 762	9,2	3 722	21,0	26,4	2 293	7,0
25.93	H. v. Drahtwaren, Ketten und Federn	3	3	267	- 1,8	1 784	5,2	1 003	56,3	13,4	572	1,1
25.99	H. v. sonstigen Metallwaren a. n. g.	7	9	543	- 4,4	6 739	16,0	1 149	17,0	38,1	836	32,8
26	H. v. Datenverarbeitungsgeräten, elektronischen und optischen Erzeugnissen	37	37	5 158	2,0	93 281	- 2,8	62 719	67,2	- 1,7	17 615	- 8,7
26.1	H. v. elektronischen Bauelementen und Leiterplatten	7	7	1 319	3,4	23 052	- 26,5	13 163	57,1	- 40,7	2 281	.
26.3	H. v. Geräten und Einrichtungen der Telekommunikationstechnik	4	4	407	- 13,8	6 167	8,8	4 375	70,9	50,6	1 854	38,1
26.5	H. v. Mess-, Kontroll-, Navigations- u. ä. Instrumenten und Vorrichtungen; H. v. Uhren	20	20	2 575	1,2	46 241	0,5	31 949	69,1	12,1	8 068	- 20,8
26.51	H. v. Mess-, Kontroll-, Navigations- u. ä. Instrumenten und Vorrichtungen	20	20	2 575	1,2	46 241	0,5	31 949	69,1	12,1	8 068	- 20,8
26.7	H. v. optischen und fotografischen Instrumenten und Geräten	4	4
27	H. v. elektrischen Ausrüstungen	44	44	3 578	2,3	62 312	7,1	32 368	51,9	32,6	12 514	5,6
27.1	H. v. Elektromotoren, Generatoren, Transformatoren, Elektrizitätsverteilungs- und -schalteinrichtungen	21	21	1 674	- 0,9	33 913	18,2	20 786	61,3	59,3	7 459	6,1
27.11	H. v. Elektromotoren, Generatoren und Transformatoren	11	11	755	- 4,4	25 429	37,8	19 245	75,7	73,5	7 080	10,7
27.12	H. v. Elektrizitätsverteilungs- und -schalteinrichtungen	10	10	919	2,1	8 484	- 17,2	1 541	18,2	- 21,3	379	- 39,9
27.3	H. v. Kabeln und elektrischem Installationsmaterial	6	5	292	9,0	4 801	30,3	2 084	43,4	35,7	1 222	41,2
27.4	H. v. elektrischen Lampen und Leuchten	4	5

Noch: **7. Beschäftigte und Umsatz der fachlichen Betriebsteile im Verarbeitenden Gewerbe Schleswig-Holstein nach Wirtschaftszweigen Juni 2012 [vorläufige Ergebnisse]**

WZ 2008	Bezeichnung	Fachliche Betriebsteile		Beschäftigte		Umsatz aus Eigenerzeugung						
						insgesamt		darunter Auslandsumsatz				
		insgesamt		insgesamt				darunter Eurozone				
						2012	2011	2012	Veränderung zum Vor- jahres- monat in %	Juni 2012	Veränderung zum Vor- jahres- monat in %	Juni 2012
		Anzahl			1 000 Euro		1 000 Euro	Export- quote in %		1 000 Euro		
27.9	H. v. sonstigen elektrischen Aus- rüstungen und Geräten a. n. g.	11	11	1 328	7,1	19 263	- 11,1	7 408	38,5	- 6,6	2 966	- 1,1
28	Maschinenbau	110	110	17 712	5,8	568 483	47,6	379 213	66,7	60,7	139 206	52,0
28.1	H. v. nicht wirtschaftszweig- spezifischen Maschinen	35	36	7 189	1,1	357 693	81,9	245 134	68,5	107,4	99 683	64,1
28.11	H. v. Verbrennungsmotoren und Turbinen (ohne Motoren für Luft- und Straßenfahrzeuge)	2	2
28.13	H. v. Pumpen und Kompressoren a. n. g.	14	14	2 260	- 0,1	39 897	7,6	27 539	69,0	8,6	11 557	5,1
28.14	H. v. Armaturen a. n. g.	10	10	1 404	10,0	27 922	15,0	18 935	67,8	32,8	4 474	7,0
28.2	H. v. sonstigen nicht wirtschafts- zweigspezifischen Maschinen	35	33	5 343	11,4	88 617	24,3	53 122	59,9	25,5	23 856	40,9
28.22	H. v. Hebezeugen und Fördermitteln	11	10	1 772	4,4	44 398	16,3
28.29	H. v. sonstigen nicht wirtschaftszweigspezifischen Maschinen a. n. g.	15	14	2 672	3,7	33 525	25,5	22 037	65,7	60,2	9 874	89,1
28.4	H. v. Werkzeugmaschinen	7	7
28.9	H. v. Maschinen für sonstige bestimmte Wirtschaftszweige	31	32	3 964	6,8	98 048	- 1,6	60 222	61,4	- 4,1	9 830	- 9,2
28.92	H. v. Bergwerks-, Bau- und Baustoffmaschinen	5	6	564	- 3,8	12 350	19,5	9 958	80,6	36,8	3 125	- 11,5
28.93	H. v. Maschinen für die Nahrungs- und Genussmittel- erzeugung und die Tabakverarbeitung	8	8	1 243	3,2	37 538	- 14,6	13 758	36,7	- 40,1	650	- 68,4
28.99	H. v. Maschinen für sonstige bestimmte Wirtschafts- zweige a. n. g.	13	14	1 499	0,7	26 694	- 9,7	16 118	60,4	- 9,8	3 872	- 20,7
29	H. v. Kraftwagen und Kraftwagenteilen	9	10	3 470	- 0,9	37 922	10,6	17 665	46,6	29,6	12 994	33,9
29.2	H. v. Karosserien, Aufbauten und Anhängern	5	5	1 221	4,0	14 981	30,9
29.3	H. v. Teilen und Zubehör für Kraftwagen	3	4
30	Sonstiger Fahrzeugbau	13	15	4 961	- 6,7	321 490	176,1	126 203	39,3	26,3	.	.
30.1	Schiff- und Bootsbau	8	9	3 631	- 3,0	286 030	-	.
30.11	Schiffbau (ohne Boots- und Yachtbau)	3	5	-	.
30.12	Boots- und Yachtbau	5	4	-	.
31	H. v. Möbeln	10	9	915	11,6	15 229	91,3
31.01	H. v. Büro- und Ladenmöbeln	3	3	126	11,5
32	H. v. sonstigen Waren	24	24	6 453	0,9	101 764	- 8,8	76 259	74,9	- 11,4	23 669	- 14,0
32.5	H. v. medizinischen und zahn- medizinischen Apparaten und Materialien	17	17	5 339	0,5	84 949	- 9,4	68 254	80,3	- 11,7	21 641	- 15,3

Noch: 7. Beschäftigte und Umsatz der fachlichen Betriebsteile im Verarbeitenden Gewerbe
Schleswig-Holstein nach Wirtschaftszweigen Juni 2012 [vorläufige Ergebnisse]

WZ 2008	Bezeichnung	Fachliche Betriebsteile		Beschäftigte		Umsatz aus Eigenerzeugung						
						insgesamt		darunter Auslandsumsatz				
		insgesamt		darunter Eurozone								
		2012	2011	2012	Veränderung zum Vor- jahres- monat in %	Juni 2012	Veränderung zum Vor- jahres- monat in %	Juni 2012	Veränderung zum Vor- jahres- monat in %	Juni 2012	Veränderung zum Vor- jahres- monat in %	
		Anzahl				1 000 Euro		1 000 Euro	Export- quote in %		1 000 Euro	
33	Reparatur und Installation von Maschinen und Ausrüstungen	65	72	5 155	1,6	147 742	- 33,8	40 789	27,6	34,7	12 243	- 21,3
33.1	Reparatur von Metallerzeug- nissen, Maschinen und Ausrüstungen	47	48	3 501	- 2,8	94 062	41,7	36 327	38,6	42,1	10 879	- 18,1
33.12	Reparatur von Maschinen	17	18	1 265	- 20,2	55 660	33,1	24 579	44,2	31,9	8 395	- 20,8
33.13	Reparatur von elektronischen und optischen Geräten	8	8	345	- 18,1	12 484	23,3	7 945	63,6	29,5	2 463	- 5,4
33.14	Reparatur von elektrischen Ausrüstungen	5	6	154	- 15,8	835	- 38,1	-	-	-	-	-
33.15	Reparatur und Instandhaltung von Schiffen, Booten und Yachten	9	9	445	2,3	11 795	181,3	.	.	.	-	.
33.2	Installation von Maschinen und Ausrüstungen a. n. g.	18	24	1 654	12,4	53 680	- 65,8	4 462	8,3	- 5,5	1 364	- 40,3
	Verarbeitendes Gewerbe insgesamt¹	760	767	97 205	1,6	2 817 615	14,6	1 222 661	43,4	18,5	462 758	16,6
A	Vorleistungsgüterproduzent	278	275	27 818	1,7	629 242	- 2,2	272 391	43,3	- 3,7	121 978	- 9,3
B	Investitionsgüterproduzent	254	265	41 209	1,5	1 239 006	33,3	680 070	54,9	36,1	214 600	35,3
GG	Gebrauchsgüterproduzent	19	18	1 887	11,4	34 147	53,2
VG	Verbrauchsgüterproduzent	203	204	25 483	1,0	614 193	0,8	170 798	27,8	9,1	73 903	9,3
EN	Energie	6	5	808	1,8	301 027	18,6

¹ einschließlich Bergbau und Gewinnung von Steinen und Erden

8. Auftragseingang der fachlichen Betriebsteile in ausgewählten Bereichen des Verarbeitenden Gewerbes Schleswig-Holstein Juni 2012 [vorläufige Ergebnisse]

WZ 2008	Bezeichnung	Fachliche Betriebs- teile	Auftragseingang						
			insgesamt			darunter aus dem Ausland			
			Juni 2012		Verän- derung zum Vor- jahres- monat in %	insgesamt		darunter Eurozone	
			Anzahl	1 000 Euro		Juni 2012	Verän- derung zum Vor- jahres- monat in %	Juni 2012	Verän- derung zum Vor- jahres- monat in %
			1 000 Euro	Verän- derung zum Vor- jahres- monat in %	1 000 Euro	Verän- derung zum Vor- jahres- monat in %			
13	H. v. Textilien	9	
14	H. v. Bekleidung	1	
17	H. v. Papier, Pappe und Waren daraus	21	81 605	- 6,7	33 501	- 14,2	17 748	- 13,6	
20	H. v. chemischen Erzeugnissen	60	228 806	- 3,4	118 701	- 6,1	45 662	- 19,6	
20.1	H. v. chemischen Grundstoffen, Düngemitteln und Stickstoffverbindungen, Kunststoffen in Primärformen und synthetischem Kautschuk in Primärformen	28	160 798	- 6,9	81 833	- 9,9	29 939	- 28,8	
21	H. v. pharmazeutischen Erzeugnissen	15	143 595	- 6,9	65 964	14,1	16 506	14,0	
24	Metallerzeugung und -bearbeitung	10	8 829	- 5,0	3 239	14,5	.	.	
25	H. v. Metallerzeugnissen	55	65 203	1,6	21 314	- 2,5	10 457	13,7	
26	H. v. Datenverarbeitungsgeräten, elektronischen und optischen Erzeugnissen	36	104 249	- 1,3	71 590	- 0,3	17 339	- 24,3	
26.5	H. v. Mess-, Kontroll-, Navigations- u. ä. Instrumenten und Vorrichtungen; H. v. Uhren	19	49 975	12,2	31 152	19,8	6 760	- 11,0	
27	H. v. elektrischen Ausrüstungen	42	69 157	4,7	26 087	- 11,5	15 177	- 16,9	
27.1	H. v. Elektromotoren, Generatoren, Transformatoren, Elektrizitätsverteilungs- und -schalteinrichtungen	20	37 931	4,8	12 521	- 31,1	8 635	- 33,5	
28	Maschinenbau	109	585 355	30,8	367 619	53,3	213 188	113,7	
28.1	H. v. nicht wirtschaftszweigspezifischen Maschinen	35	394 890	58,8	257 049	98,1	181 453	171,6	
28.2	H. v. sonstigen nicht wirtschaftszweigspezifischen Maschinen	35	81 513	- 14,5	43 697	- 12,5	20 193	1,4	
28.9	H. v. Maschinen für sonstige bestimmte Wirtschaftszweige	30	91 272	6,2	51 357	10,3	7 977	- 15,5	
29	H. v. Kraftwagen und Kraftwagenteilen	8	81 853	233,5	39 807	313,2	31 282	294,4	
30	Sonstiger Fahrzeugbau	7	
30.1	Schiff- und Bootsbau	3	
	Zusammen	373	1 933 019	- 41,4	1 286 637	- 51,4	376 326	47,0	