



## Statistische Berichte



Kennziffer: B III 1, B III 11 - j/WS 20/21

Januar 2022

### Studierende und Gasthörerinnen und Gasthörer an den Hochschulen in Hessen im Wintersemester 2020/21

# Hessisches Statistisches Landesamt, Wiesbaden

## Impressum

Dienstgebäude: Rheinstraße 35/37, 65185 Wiesbaden

Briefadresse: 65175 Wiesbaden

## Kontakt für Fragen und Anregungen zu diesem Bericht

Peter Bonk 0611 3802-319

Daniel Ott 0611 3802-314

E-Mail [hochschulstatistik@statistik.hessen.de](mailto:hochschulstatistik@statistik.hessen.de)

Telefax 0611 3802-390

Internet <https://statistik.hessen.de>

## Copyright

© Hessisches Statistisches Landesamt, Wiesbaden, 2022

Vervielfältigung und Verbreitung, auch auszugsweise, mit Quellenangabe gestattet.

## Allgemeine Geschäftsbedingungen

Die Allgemeinen Geschäftsbedingungen sind unter

<https://statistik.hessen.de/ueber-uns/agb-und-impressum/agb>

abrufbar.

## Zeichenerklärungen

- = genau Null (nichts vorhanden) bzw. keine Veränderung eingetreten
- 0 = Zahlenwert ungleich Null, Betrag jedoch kleiner als die Hälfte von 1 in der letzten besetzten Stelle
- . = Zahlenwert unbekannt oder geheim zu halten
- ... = Zahlenwert lag bei Redaktionsschluss noch nicht vor
- () = Aussagewert eingeschränkt, da der Zahlenwert statistisch unsicher ist
- / = keine Angabe, da Zahlenwert nicht sicher genug
- x = Tabellenfeld gesperrt, weil Aussage nicht sinnvoll  
(oder bei Veränderungsdaten ist die Ausgangszahl kleiner als 100)
- D = Durchschnitt
- s = geschätzte Zahl
- p = vorläufige Zahl
- r = berichtigte Zahl

Aus Gründen der Übersichtlichkeit sind nur negative Veränderungsdaten und Salden mit einem Vorzeichen versehen. Positive Veränderungsdaten und Salden sind ohne Vorzeichen.

Im Allgemeinen ist ohne Rücksicht auf die Endsumme auf- bzw. abgerundet worden.

Das Ergebnis der Summierung der Einzelzahlen kann deshalb geringfügig von der Endsumme abweichen.

## Inhalt

### I. Grundlagen und Methoden

Vorbemerkung	3
1. Rechtsgrundlagen	3
2. Erhebungsverfahren und Aufbereitungsmethoden	3
3. Erläuterung der Begriffe	3

### II. Abbildungen

1. Hochschulen in Hessen im Wintersemester 2020/21 nach Hochschulart und Standort	6
2. Studierende in Hessen in den Wintersemestern 2000/01 bis 2020/21	7
3. Studierende an Universitäten in Hessen in den Wintersemestern 2000/01 bis 2020/21	7
4. Studierende an Fachhochschulen (ohne Verwaltungsfachhochschulen in Hessen in den Wintersemestern 2000/01 bis 2020/21	7
5. Studierende in Hessen in den Wintersemestern 2000/01 bis 2020/2021 nach Fächergruppen	8
6. Studierende sowie Studienanfängerinnen und Studienanfänger in Hessen in den Wintersemestern 1981/82 bis 2020/21	9
7. Studierende in Hessen im Wintersemester 2020/21 nach Hochschularten	9
8. Studierende in Hessen im Wintersemester 2020/21 nach Fächergruppen und ausgewählten Hochschularten	10
9. Deutsche und ausländische Studierende in Hessen im Wintersemester 2020/21 nach Hochschularten und Geschlecht	11
10. Studienanfängerinnen und Studienanfänger in Hessen (im 1. HS) im Wintersemester 2020/21 nach Geschlecht in zehn am stärksten besetzten Studienbereichen	12
11. Studienanfängerinnen und Studienanfänger in Hessen (im 1. HS) im Wintersemester 2019/20 nach Geschlecht in zehn am stärksten besetzten Studienbereichen	12
12. Studienanfängerinnen und Studienanfänger in Hessen (im 1. HS) im Wintersemester 2010/11 nach Geschlecht in zehn am stärksten besetzten Studienbereichen	12
13. Gasthörerinnen und Gasthörer in Hessen im Wintersemester 2020/21 nach Altersgruppen	44

### III. Tabellenteil

#### Studierende, Studienanfängerinnen und Studienanfänger

1. Studierende in Hessen in den Wintersemestern 1972/73 bis 2020/21	13
2. Studierende in Hessen ab dem Wintersemester 1950/51 nach Staatsangehörigkeit sowie nach Hochschularten	15

3.	Studentinnen in Hessen ab dem Wintersemester 1950/51 nach Staatsangehörigkeit sowie nach Hochschularten	17
4.	Deutsche und ausländische Studierende sowie Studienanfängerinnen und Studienanfänger in Hessen im Wintersemester 2020/21 nach Hochschulen, Geschlecht und Hochschularten	19
5.	Deutsche und ausländische Studierende sowie Studienanfängerinnen und Studienanfänger in Hessen im Wintersemester 2020/21 nach Fächergruppen, Geschlecht und Hochschularten	22
6.	Deutsche und ausländische Studierende sowie Studienanfängerinnen und Studienanfänger in Hessen im Wintersemester 2020/21 nach Fächergruppen, Geschlecht und nach Hochschulen (nur Lehramtsstudiengänge)	25
7.	Studierende in Hessen im Wintersemester 2020/21 nach Land des Erwerbs der Hochschulzugangsberechtigung, Geschlecht und Hochschularten	29
8.	Studierende in Hessen im Wintersemester 2020/21 nach Fächergruppen, Geschlecht, Fachsemestern sowie Hochschularten	30
9.	Deutsche und ausländische Studierende sowie Studienanfängerinnen und Studienanfänger in Hessen im Wintersemester 2020/21 nach Geburtsjahren, Geschlecht und Hochschularten	33
10.	Ausländische Studierende in Hessen im Wintersemester 2020/21 nach Staatsangehörigkeit, Geschlecht und Hochschularten	39
11.	Angestrebter Abschluss in Hessen im Wintersemester 2020/21 nach Geschlecht und Hochschularten	43

### **Gasthörerinnen und Gasthörer**

12.	Gasthörerinnen und Gasthörer in Hessen in den Wintersemestern ab 1992/93 nach Geschlecht und Altersgruppen	45
13.	Gasthörerinnen und Gasthörer in Hessen im Wintersemester 2020/21 nach Hochschulen, Geschlecht, Altersgruppen und Hochschularten	47
14.	Gasthörerinnen und Gasthörer in Hessen im Wintersemester 2020/21 nach Fächergruppen, Geschlecht und Altersgruppen	49

### **IV Anhang**

	Zuordnung der Studienfächer zu den Fächergruppen und Studienbereichen	50
--	---	----

# Grundlagen und Methoden

## Vorbemerkung

Die amtliche Statistik stellt regelmäßig ein breites und detailliertes Datenangebot über den Hochschulbereich zur Verfügung, das eine Beobachtung der Gesamtentwicklung und der Strukturveränderungen ermöglicht. Im vorliegenden Bericht werden speziell die Studierenden und Gasthörer/-innen an den Hochschulen genauer betrachtet.

## 1. Rechtsgrundlagen

Rechtsgrundlage ist das Gesetz über die Statistik für das Hochschulwesen (Hochschulstatistikgesetz - HStatG) vom 2. November 1990 (BGBl. I S. 2414), zuletzt geändert durch Artikel 3 des Gesetzes vom 07. Dezember 2016 (BGBl. I S. 2826), i.V.m. dem Gesetz über die Statistik für Bundeszwecke (Bundesstatistikgesetz - BStatG) vom 22. Januar 1987 (BGBl. I S. 462, 565), in der Fassung der Bekanntmachung des Gesetzes vom 20. Oktober 2016 (BGBl. I S. 2394).

## 2. Erhebungsverfahren und Aufbereitungsmethoden

Die Studentenstatistik wird bundeseinheitlich semesterweise durchgeführt. Die erhobenen Daten werden auf den Unterlagen der Hochschulen erstellt.

Im Wintersemester 2020/21 gab es in Hessen sieben Universitäten, sechs Theologische Hochschulen, drei Kunsthochschulen, achtzehn Fachhochschulen (Hochschulen für angewandte Wissenschaften HAW) und sechs Verwaltungsfachhochschulen.

## 3. Erläuterung der Begriffe

Als **Hochschulen** werden alle nach Landesrecht anerkannten Hochschulen, unabhängig von der Trägerschaft ausgewiesen. Sie dienen der Pflege und der Entwicklung der Wissenschaften und der Künste durch Forschung, Lehre und Studium und bereiten auf berufliche Tätigkeiten vor, die die Auswertung wissenschaftlicher Erkenntnisse und Methoden oder die Fähigkeit zur künstlerischen Gestaltung erfordern.

Zu den **Universitäten** zählen die technischen Universitäten und andere gleichrangige wissenschaftliche Hochschulen. Sie besitzen i. d. R. das Promotions- und Habilitationsrecht. Zu den Universitäten in Hessen zählen nach dem Hessischen Hochschulgesetz:

- Johann Wolfgang Goethe-Universität in Frankfurt am Main,
- Justus-Liebig-Universität in Gießen,
- Philipps-Universität Marburg,
- Technische Universität Darmstadt,
- Universität Kassel,
- EBS Universität für Wirtschaft und Recht,
- Frankfurt School of Finance & Management.

**Theologische Hochschulen** sind kirchliche sowie staatliche philosophisch-theologische und theologische Hochschulen ohne die theologischen Fachbereiche der Universitäten. In Hessen sind dies die:

- Theologische Fakultät in Fulda,
- Philosophisch-Theologische Hochschule (St. Georgen) in Frankfurt am Main,
- Lutherisch Theologische Hochschule in Oberursel.
- Freie Theologische Hochschule (FTH) Gießen (Priv.)
- Evangelische Hochschule Tabor in Marburg (Priv.)
- Theologische Hochschule Ewersbach in Dietzhölztal (Priv.)

**Kunsthochschulen** sind Hochschulen für bildende Künste, Gestaltung, Musik, Schauspielkunst, Film und Fernsehen. Kunsthochschulen in Hessen sind die:

- Hochschule für Musik und Darstellende Kunst in Frankfurt am Main,
- Staatliche Hochschule für Bildende Künste (Städelschule) in Frankfurt am Main,
- Hochschule für Gestaltung in Offenbach am Main.

**Fachhochschulen (HAW)** bieten eine stärker anwendungsbezogene Ausbildung in Studiengängen für Ingenieure und andere Berufe, vor allem in den Bereichen Wirtschaft, Sozialwesen, Gestaltung und Informatik. Die Regelstudienzeit ist kürzer als an Universitäten. In Hessen gab es im Jahr **2021** achtzehn Fachhochschulen:

- h\_da - Hochschule Darmstadt,
- Frankfurt University of Applied Sciences,
- Hochschule Fulda,
- Technische Hochschule Mittelhessen,
- Hochschule RheinMain,
- Hochschule Geisenheim University (FH)
- Evangelische Hochschule Darmstadt (EHD),
- Hochschule Fresenius in Idstein (Priv. FH),
- Hochschule der Deutschen Gesetzlichen Unfallversicherung in Bad Hersfeld (Priv. FH),
- Wilhelm Büchner Hochschule (Priv. Fernhochschule) Darmstadt,
- Diploma FH Nordhessen Bad Sooden-Allendorf,
- Priv. FH Provadis (School of Int. Management & Technology) Frankfurt am Main,
- Priv. Hochschule accadis Bad Homburg.
- CVJM-Hochschule Kassel (Priv. FH)
- Hochschule für Medien, Kommunikation und Wirtschaft Berlin in Frankfurt (Priv. FH)
- Priv. FH für Ökonomie und Management Essen in Frankfurt
- International School of Management Dortmund in Frankfurt (Priv. FH)
- Internationale Hochschule Erfurt in Frankfurt (Priv. FH)

**Verwaltungsfachhochschulen** sind diejenigen verwaltungsinternen Fachhochschulen, an denen Nachwuchskräfte für den gehobenen nichttechnischen Dienst des Bundes und der Länder ausgebildet werden. In Hessen sind dies die:

- FH für Archivwesen Marburg,
- Hessische Hochschule für Finanzen und Rechtspflege Rotenburg a. d. Fulda
- Hessische Hochschule für Polizei und Verwaltung,
- FH des Bundes für öffentliche Verwaltung,
  - FB Kriminalpolizei in Wiesbaden
  - FB Wetterdienst in Langen sowie
  - FB Landwirtschaftliche Sozialversicherung in Kassel

**Hochschulsemester** sind Semester, die insgesamt im Hochschulbereich an deutschen Hochschulen verbracht worden sind. Sie müssen nicht in Beziehung zum Studienfach des Studenten im Berichtsemester stehen.

**Fachsemester** sind Semester, die im Hinblick auf die im Berichtsemester abgelegte Abschlussprüfung im Studienfach verbracht worden sind. Dazu können auch einzelne Semester aus einem anderen Studienfach oder Studiengang im In- und Ausland bzw. Zeiten einer berufspraktischen Tätigkeit gehören, wenn sie angerechnet wurden.

Ein **Studienfach** ist die in Prüfungsordnungen festgelegte Bezeichnung für eine wissenschaftliche oder künstlerische Disziplin, in der ein Studienabschluss möglich ist. In der Erhebung ist die Angabe von bis zu drei Studienfächern möglich, für diesen Bericht wurde immer nach der Angabe des 1. Studienfaches ausgewertet.

Mehrere verwandte Studienfächer werden – der bundeseinheitlichen Systematik entsprechend – zu **Studienbereichen** und diese wiederum zu neun großen **Fächergruppen** zusammengefasst (Übersicht siehe Anhang).

Ab dem Wintersemester **2015/16** wurde die Fächersystematik aufgrund der Empfehlungen der Arbeitsgruppe „Fächerklassifikation und Thesauri“ des Wissenschaftsrates und der Programmarbeitsgruppe des Ausschusses für die Hochschulstatistik geändert. Hierbei handelt es sich unter anderem um textliche Änderungen, aber auch um die Zusammenlegung von Fächergruppen oder einer Verschiebung von Studienbereichen in andere Fächergruppen. So werden die Studienbereiche „Psychologie“, „Erziehungswissenschaften“ sowie der bisherige Studienbereich „Sonderpädagogik“ statt in der Fächergruppe Geisteswissenschaften“ (bisher Sprach- und Kulturwissenschaften“) jetzt in der Fächergruppe „Rechts- Wirtschafts- und Sozialwissenschaften“ nachgewiesen. Der Nachweis des Studienbereichs „Informatik“ erfolgt statt in der der Fächergruppe „Mathematik“, Naturwissenschaft“ jetzt in der Fächergruppe „Ingenieurwissenschaften“. Die bisher separat nachgewiesene Fächergruppe „Veterinärmedizin“ ist in der Fächergruppe „Agrar-, Forst- und Ernährungswissenschaften, Veterinärmedizin“ aufgegangen. Die Ergebnisse der Hochschulstatistik ab **WS 2016/17** sind für die genannten Fächergruppen daher mit den Vorjahren nur eingeschränkt vergleichbar.

Die Zulassung zum Studium setzt eine **Studien- oder Hochschulzugangsberechtigung** voraus. Die Voraussetzungen sind je nach Hochschulart unterschiedlich. Für ein Studium an wissenschaftlichen Hochschulen ist die allgemeine oder die fachgebundene Hochschulreife erforderlich. An Kunsthochschulen sind die Aufnahmevoraussetzungen unterschiedlich geregelt. Die Aufnahme kann aufgrund von Begabungsnachweisen oder Eignungsprüfungen erfolgen. Ein Studium an Fachhochschulen setzt die Fachhochschulreife voraus.

Ein **Erstabschluss** ist der erste berufsqualifizierende Studienabschluss nach Erlangung einer Hochschulzugangsberechtigung. In seltenen Fällen kann dies auch eine Promotion sein. Wird bei einem konsekutiven Masterstudium das Studium nach Erreichen des Bachelorgrades als Masterstudium fortgesetzt, gilt dieses weiterhin als Erststudium.

Unter dem Begriff **Weiterer Abschluss** sind folgende Abschlussarten zusammengefasst:

- Zweitstudium,
- Aufbaustudium,
- Ergänzungs-, Erweiterungs- und Zusatzstudium,
- Promotionsstudium (soweit kein Erststudium),
- Kontakt- / Weiterbildungsstudium,
- Weiterstudium zur Verbesserung der Prüfungsnote,
- Kein Abschluss angestrebt bzw. möglich.

### **Bologna-Prozess**

Im Juni 1999 unterzeichneten 29 europäische Staaten die sog. Bologna-Erklärung und bekannten sich zu dem Ziel, bis zum Jahr 2010 einen gemeinsamen europäischen Hochschulraum zu schaffen. Ziel des Bologna-Prozesses ist es, dass Europa durch die Einführung eines gestuften Studiensystems aus Bachelor und Master mit europaweit vergleichbaren Abschlüssen, die Einführung und Verbesserung der Qualitätssicherung sowie die Steigerung der Mobilität im Hochschulbereich stärker zusammenwächst. In den Nachfolgekonferenzen wurden mittlerweile 16 weitere europäische Staaten in den Prozess aufgenommen.

**Gasthörer** sind Teilnehmer an einzelnen Kursen oder Lehrveranstaltungen, die fachlich so genannten „Fachrichtungen“ und „Fächergruppen“ zugeordnet werden. Eine Hochschulzugangsberechtigung ist nicht erforderlich. Ein Fachstudium mit Abschlussprüfung ist für Gasthörer nicht möglich.

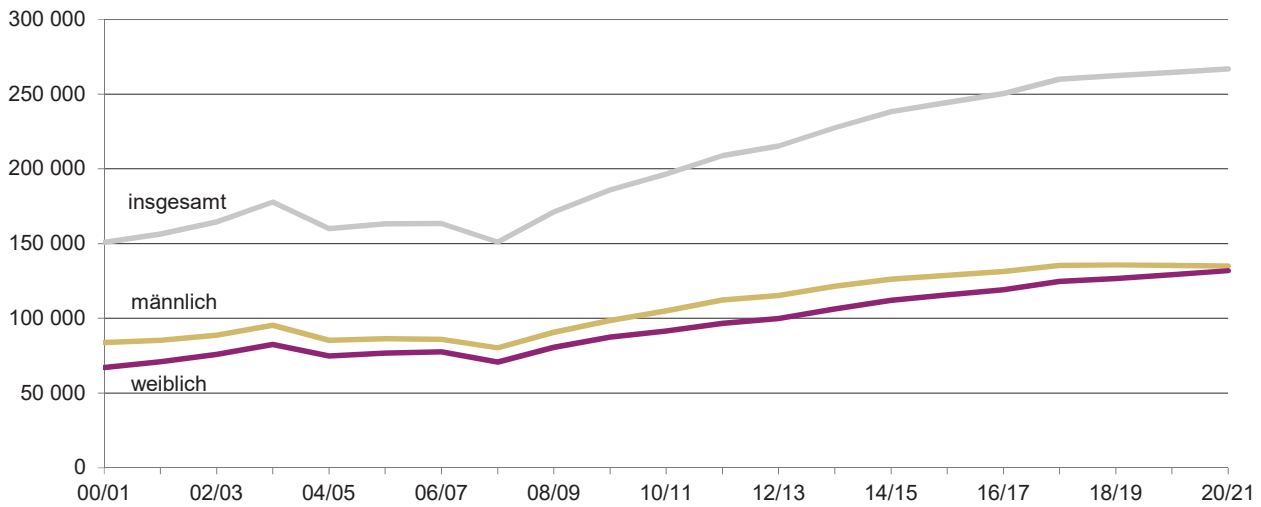
Nach der Novellierung des Hochschulstatistikgesetzes werden die Ergebnisse der **Berufsakademien** ab dem **WS 2017/18** in einem gesonderten Bericht veröffentlicht (**z.B. Studierende, Abschlussprüfungen sowie Personal an den staatlich anerkannten Berufsakademien in Hessen im Jahr 2017 Kennziffer B III 12**).

# 1. Hochschulen in Hessen im Wintersemester 2020/21 nach Hochschulart und Standort

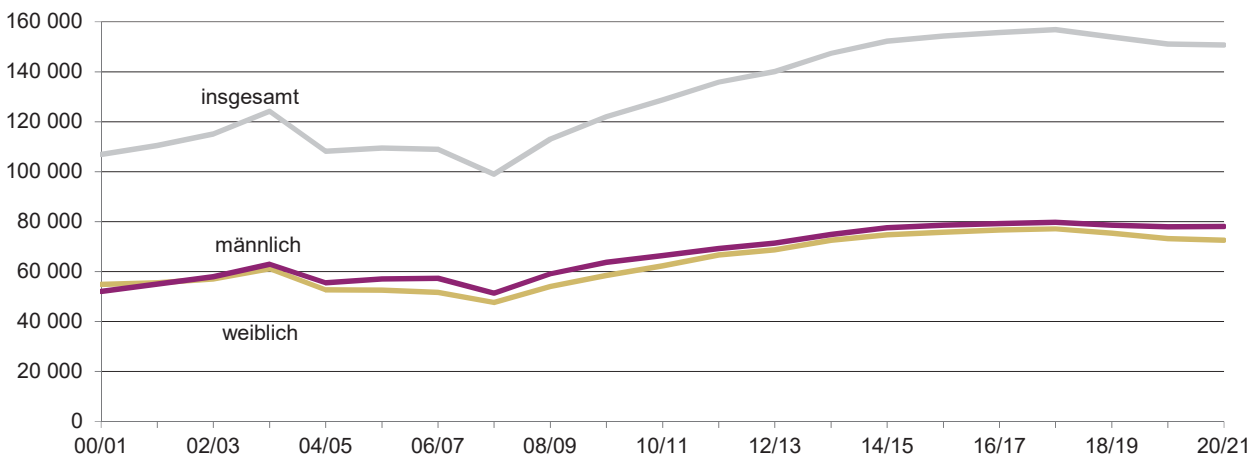




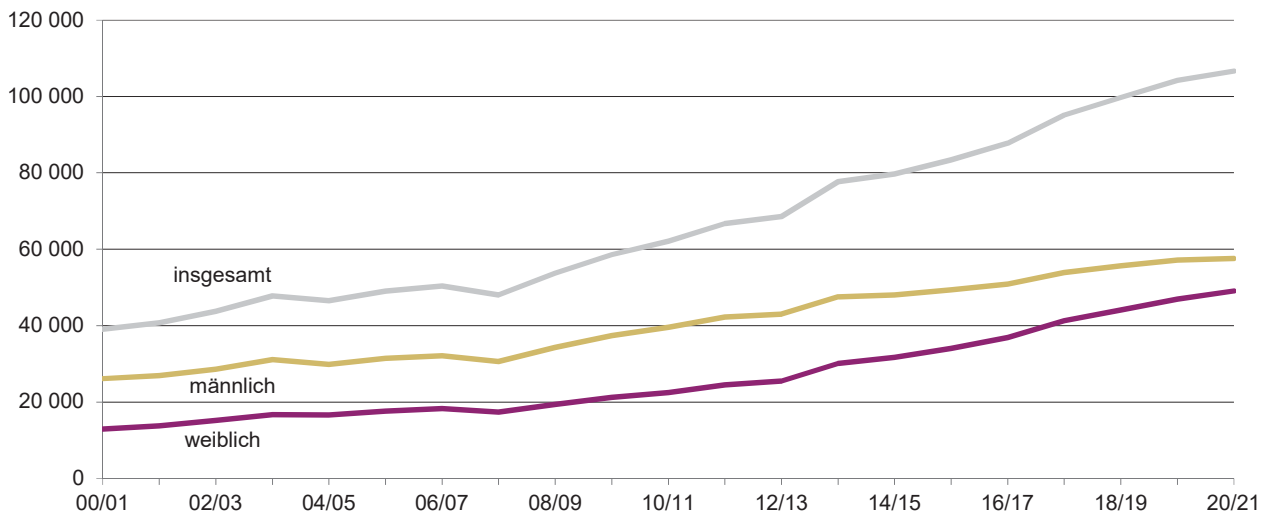
## 2. Studierende in Hessen in den Wintersemestern 2000/01 bis 2020/21



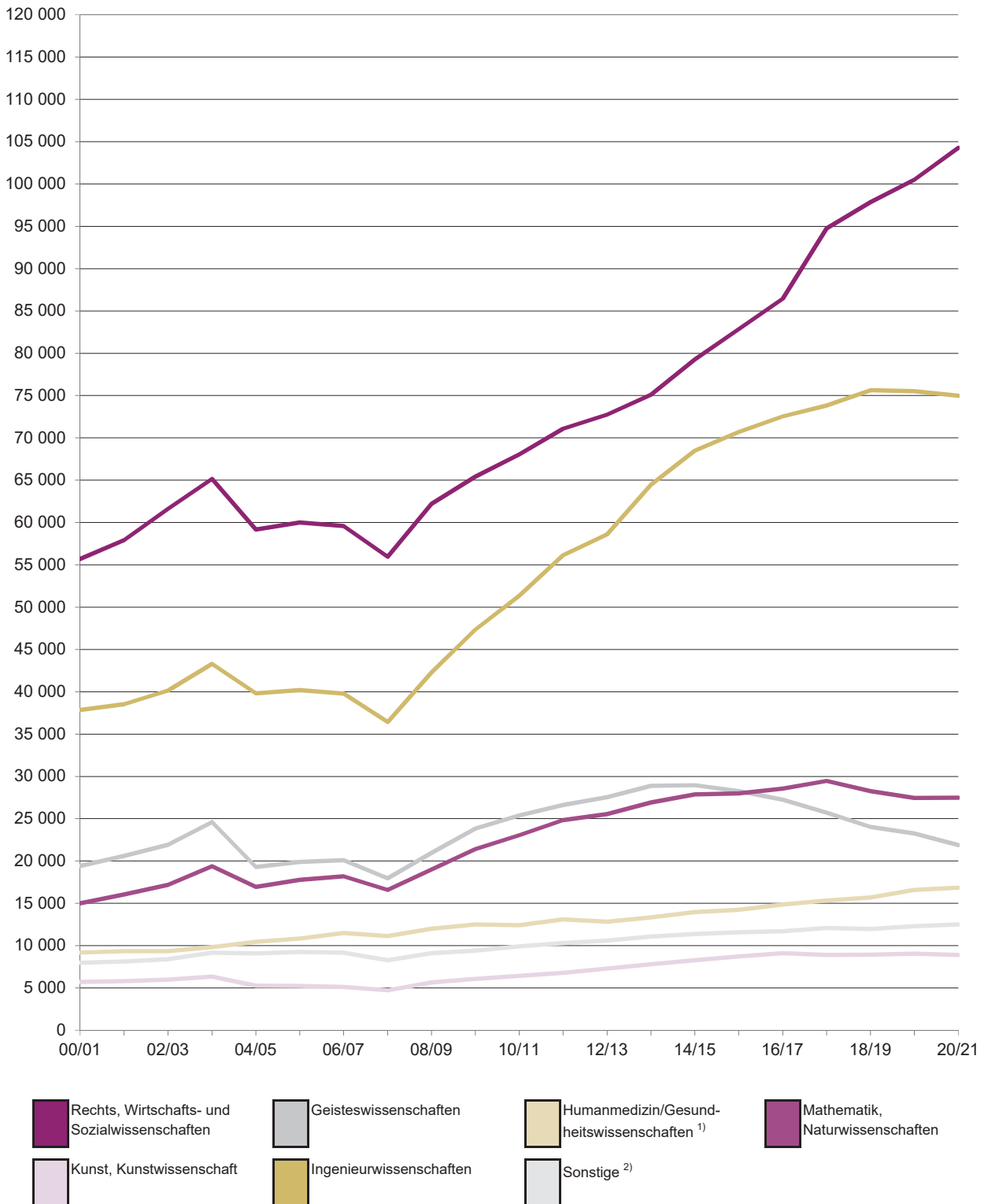
## 3. Studierende an Universitäten in Hessen in den Wintersemestern 2000/01 bis 2020/21



## 4. Studierende an Fachhochschulen (ohne Verwaltungsfachhochschulen) in Hessen in den Wintersemestern 2000/01 bis 2020/21

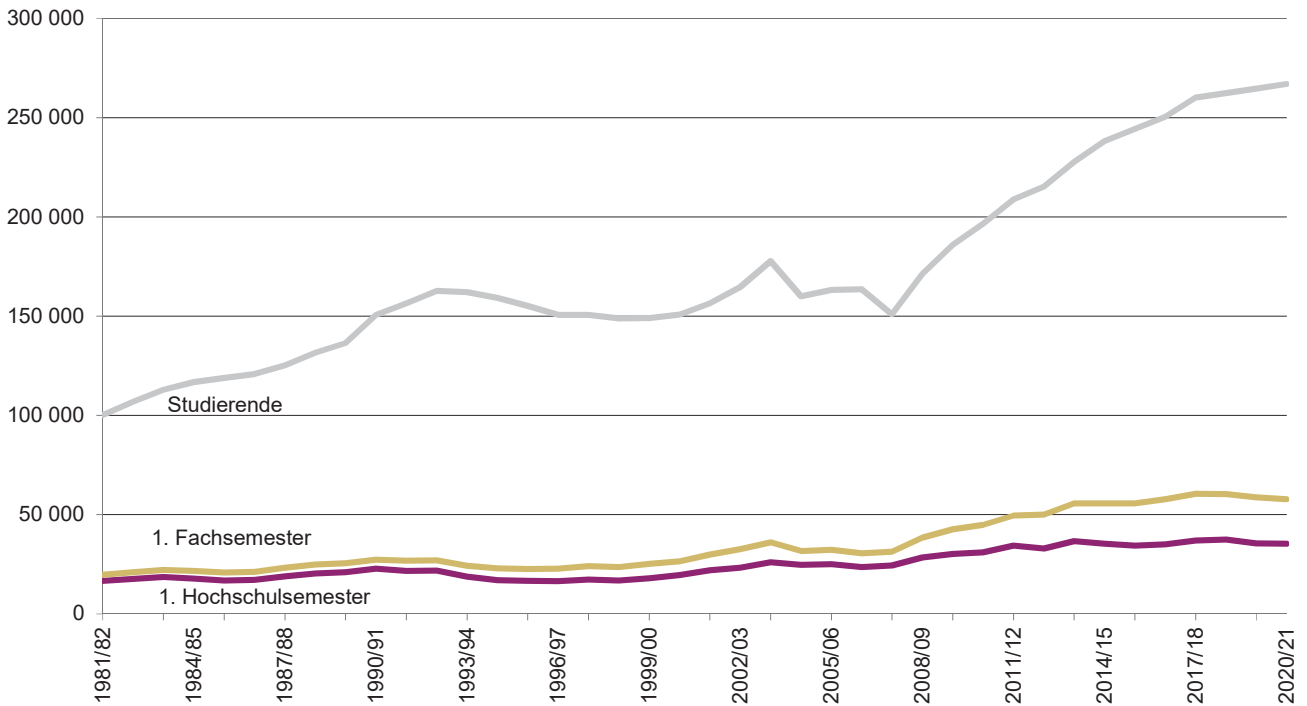


## 5. Studierende in Hessen in den Wintersemestern 2000/01 bis 2020/21 nach Fächergruppen



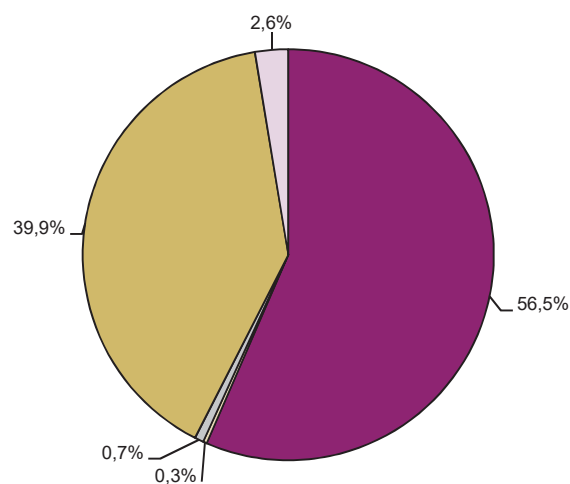
1) Ab dem Wintersemester 2004/05 inklusive der Fächer des neuen Studienbereichs Gesundheitswissenschaften. Diese Fächer waren in der Vergangenheit der Fächergruppe Rechts-, Wirtschafts- und Sozialwissenschaften zugeordnet. — 2) Beinhaltet die Fächergruppen Sport, Veterinärmedizin und Agrar-, Forst- und Ernährungswissenschaften. — 3) Ab dem Wintersemester 2015/16 wurden die Fächergruppen Agrar-, Ernährungswissenschaften sowie Veterinärmedizin zusammengefasst. — 4) Ab dem Wintersemester 2015/16 wurde die Fächergruppe Sprach- und Forst- und Kulturwissenschaften umbenannt in Geisteswissenschaften.

## 6. Studierende<sup>1)</sup> sowie Studienanfängerinnen und Studienanfänger in Hessen in den Wintersemestern 1981/82 bis 2020/21



## 7. Studierende<sup>1)</sup> in Hessen im Wintersemester 2020/21 nach Hochschularten

Hochschulen insgesamt  
266 903 Studierende



Universitäten  
(150 724 Studierende)

Fachhochschulen  
(106 618 Studierende)

Verwaltungsfachhochschulen  
(6 966 Studierende)

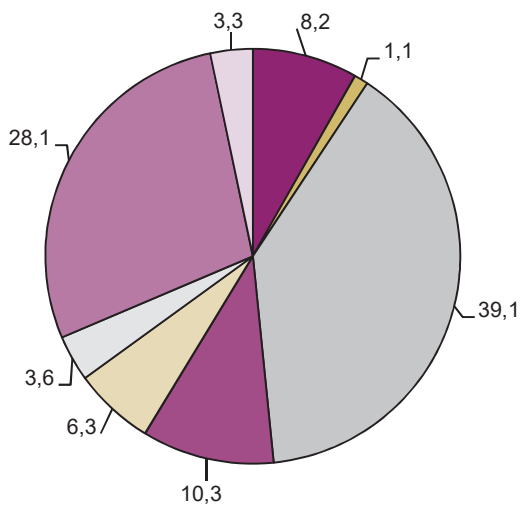
Kunsthochschulen  
(1 828 Studierende)

Theologische Hochschulen  
(767 Studierende)

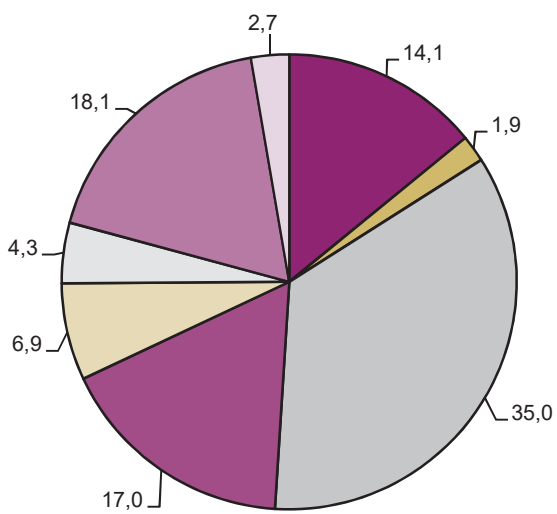
1) Ohne Beurlaubte.

## 8. Studierende in Hessen im Wintersemester 2020/21 nach Fächergruppen und ausgewählten Hochschularten

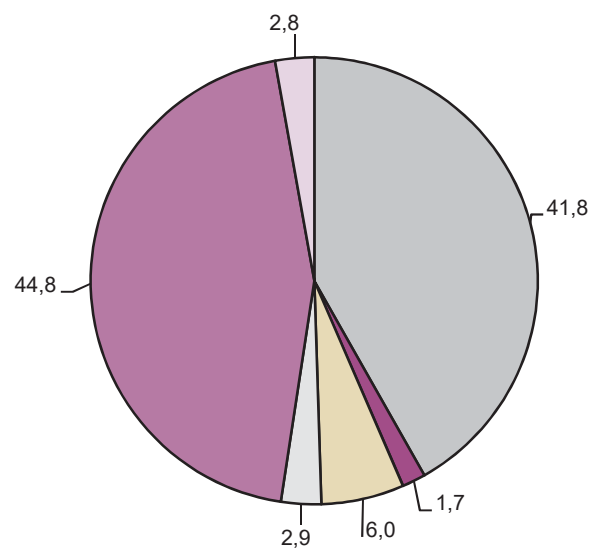
**Hochschulen insgesamt**  
(266 903 Studierende)



**Universitäten**  
(150 724 Studierende)

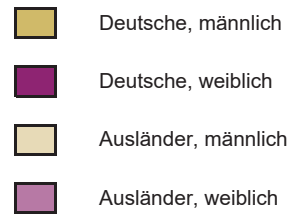
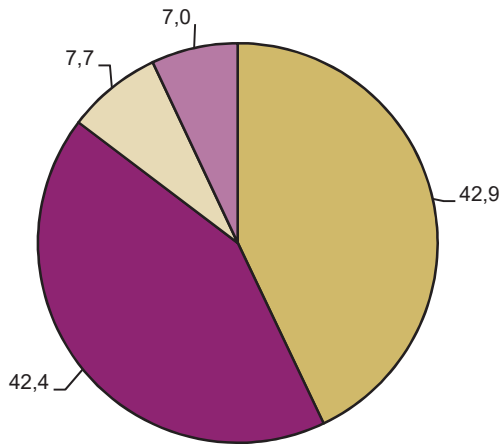


**Fachhochschulen ohne  
Verwaltungsfachhochschulen**  
(106 618 Studierende)

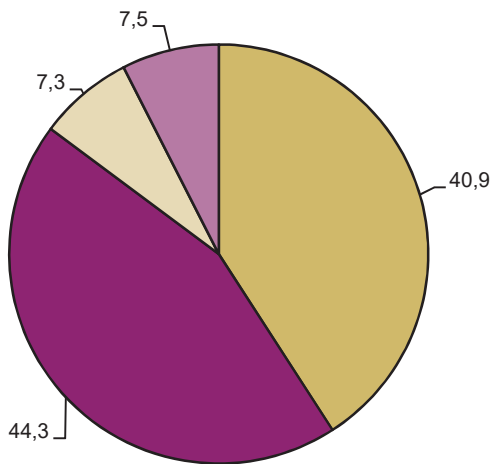


## 9. Deutsche und ausländische Studierende in Hessen im Wintersemester 2020/21 nach Hochschularten und Geschlecht

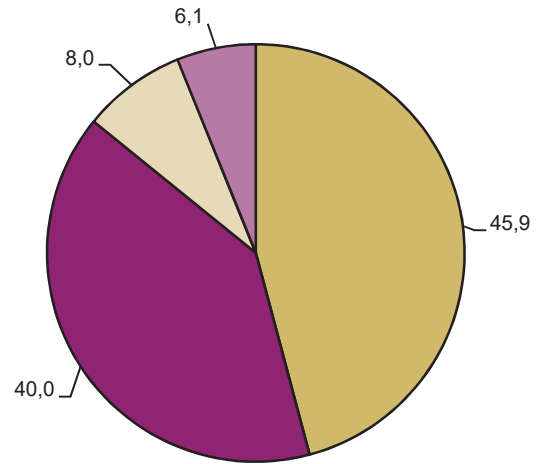
**Hochschulen insgesamt**  
(266 903 Studierende)



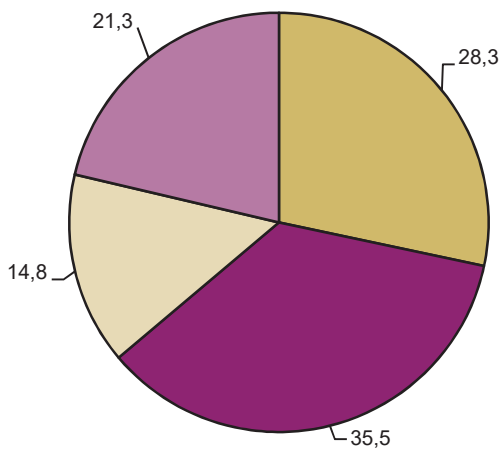
**Universitäten**  
(150 724 Studierende)



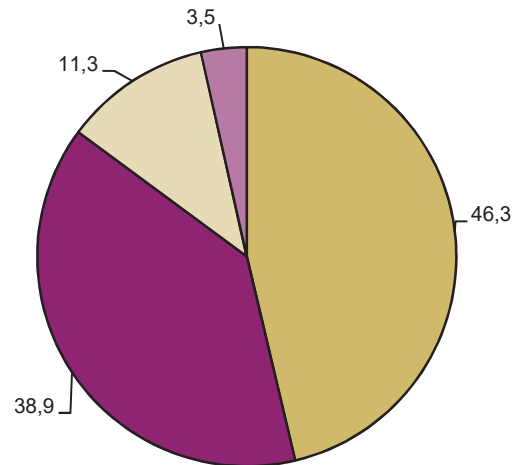
**Fachhochschulen<sup>1)</sup>**  
(113 584 Studierende)



**Kunsthochschulen**  
(1 828 Studierende)

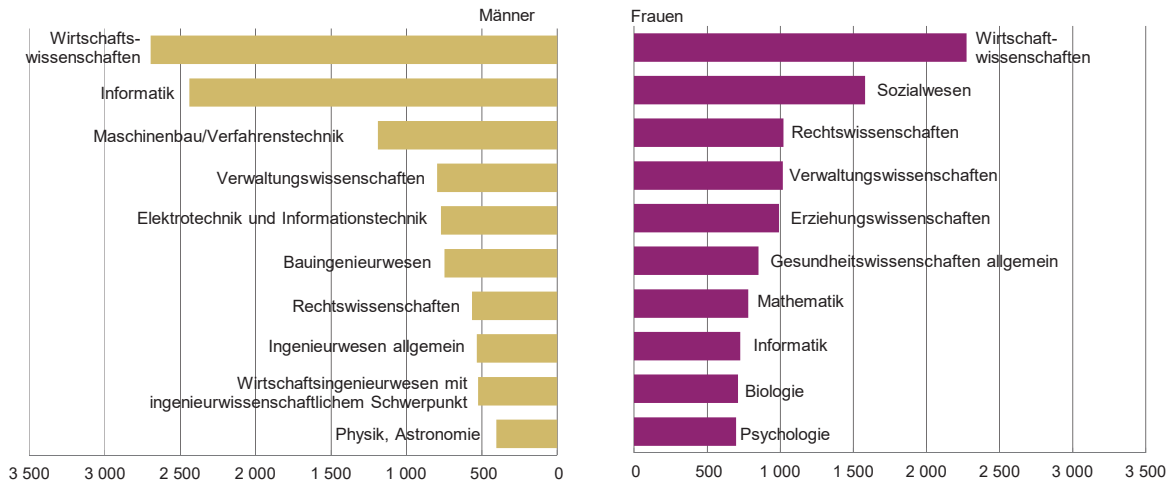


**Theologische Hochschulen**  
(767 Studierende)

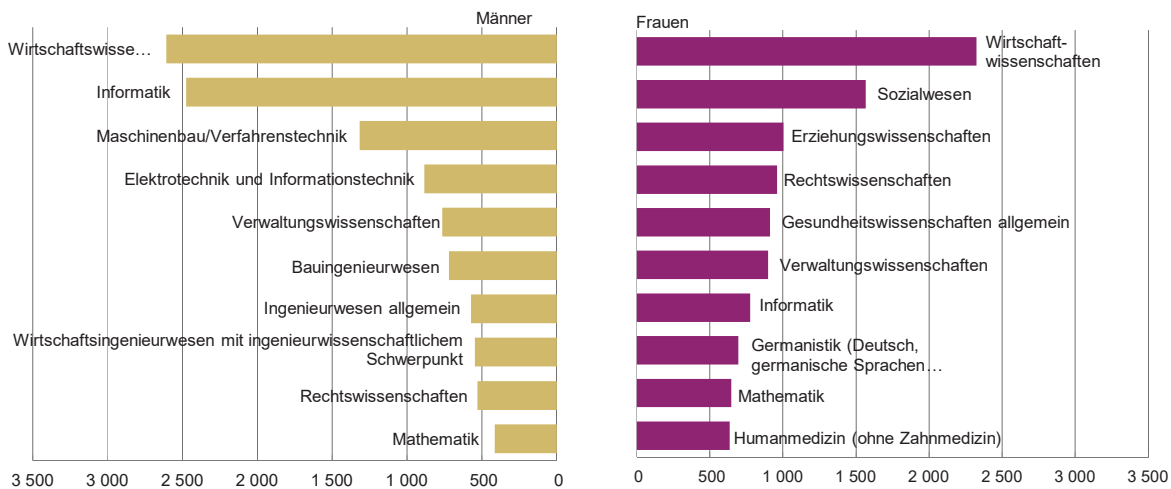


1) Einschl. Verwaltungsfachhochschulen.

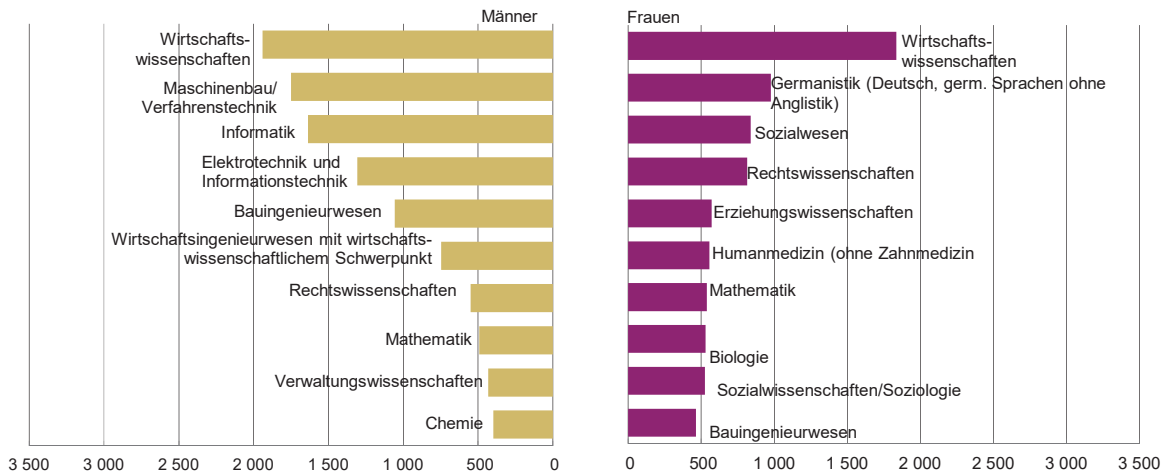
10. Studienanfängerinnen und Studienanfänger (im 1. Hochschulse­mester) in Hessen im Wintersemester 2020/21 nach Geschlecht in den zehn am stärksten besetzten Studienbereichen



11. Studienanfängerinnen und Studienanfänger (im 1. Hochschulse­mester) in Hessen im Wintersemester 2020/21 nach Geschlecht in den zehn am stärksten besetzten Studienbereichen



12. Studienanfängerinnen und Studienanfänger (im 1. Hochschulse­mester) in Hessen im Wintersemester 2020/21 nach Geschlecht in den zehn am stärksten besetzten Studienbereichen



## 1. Studierende in Hessen in den Wintersemestern 1972/73 bis 2020/21

Wintersemester	Studierende <sup>1)</sup>		und zwar					
			im 1. Hochschulsemester		im 1. Fachsemester		ausländische Studierende	
	insgesamt	weiblich	insgesamt	weiblich	insgesamt	weiblich	insgesamt	weiblich
1972/73	67 244	19 781	12 457	4 747	14 028	5 133	3 933	861
1973/74	72 760	22 462	10 819	3 998	15 142	5 618	4 289	1 019
1974/75	78 173	25 310	13 715	5 553	16 311	6 284	4 575	1 119
1975/76	81 084	26 198	11 661	4 055	13 772	4 647	4 770	1 193
1976/77	82 653	26 633	12 833	4 308	15 825	5 263	4 940	1 223
1977/78	83 202	27 297	12 167	4 569	14 683	5 306	5 152	1 250
1978/79	84 720	28 502	13 007	5 094	15 690	5 959	5 550	1 365
1979/80	87 304	29 801	13 515	5 005	16 292	5 938	5 858	1 494
1980/81	92 275	32 357	14 935	5 853	17 900	6 909	6 365	1 661
1981/82	100 125	35 969	16 624	6 724	19 804	7 905	6 938	1 785
1982/83	106 987	38 982	17 581	6 884	21 078	8 203	7 400	1 977
1983/84	112 952	40 934	18 620	7 008	22 235	8 337	7 858	2 162
1984/85	116 858	41 996	17 793	6 809	21 759	8 298	7 999	2 225
1985/86	118 883	43 115	16 917	6 925	20 898	8 434	8 257	2 371
1986/87	120 750	44 045	17 125	7 112	21 253	8 741	8 500	2 504
1987/88	125 214	45 835	19 030	7 838	23 259	9 532	8 828	2 636
1988/89	131 679	48 699	20 437	8 226	24 870	9 979	9 404	2 915
1989/90	136 440	50 527	20 985	8 371	25 523	10 277	9 883	3 138
1990/91	150 624	55 858	22 746	8 752	27 368	10 767	11 297	3 697
1991/92	156 409	58 589	21 655	8 673	26 863	10 864	11 842	3 985
1992/93	162 738	61 939	21 854	9 389	26 936	11 537	13 023	4 556
1993/94	162 149	62 359	18 860	8 126	24 271	10 479	13 724	4 900
1994/95	159 238	61 880	17 061	7 539	22 940	10 045	14 529	5 283
1995/96	155 143	61 192	16 645	7 836	22 715	10 460	14 962	5 586
1996/97	150 660	60 495	16 521	7 803	22 893	10 666	15 649	5 931
1997/98	150 652	62 217	17 279	8 522	24 108	11 760	16 404	6 316
1998/99	148 907	63 022	16 935	8 228	23 653	11 354	17 410	6 972
1999/00	149 046	64 764	18 039	9 033	25 175	12 467	18 350	7 633
2000/01	150 868	67 093	19 549	9 670	26 595	13 037	19 697	8 433
2001/02	156 414	71 021	21 971	11 083	29 987	14 990	21 140	9 327
2002/03	164 608	75 803	23 278	11 926	32 668	16 548	23 280	10 355
2003/04	177 756	82 423	25 984	12 674	36 023	17 499	25 630	11 655
2004/05	160 026	74 727	24 777	12 095	31 736	15 275	23 943	11 130
2005/06	163 205	76 785	25 000	12 640	32 409	15 997	23 980	11 326
2006/07	163 476	77 523	23 698	11 986	30 524	14 964	23 491	11 298
2007/08	151 033	70 727	24 386	12 260	31 336	15 320	20 766	9 839
2008/09	171 249	80 583	28 518	14 068	38 378	18 535	23 209	11 117
2009/10	185 996	87 374	30 232	15 097	42 626	20 741	24 937	11 895
2010/11	196 545	91 520	31 118	15 142	44 966	21 868	26 547	12 726
2011/12	208 887	96 617	34 403	16 126	49 618	23 225	27 603	13 310
2012/13	215 209	99 862	32 916	16 663	50 085	24 823	28 863	13 933
2013/14	227 608	106 196	36 701	18 225	55 664	27 328	30 649	14 824
2014/15	238 221	112 107	35 313	17 879	55 744	27 637	32 186	15 649
2015/16	244 322	115 612	34 456	17 311	55 756	27 211	33 813	16 460
2016/17	250 450	119 167	35 128	17 762	57 852	28 525	35 166	17 164

1) Ohne Beurlaubte.

### 1. Studierende in Hessen in den Wintersemestern 1972/73 bis 2020/21

Wintersemester	Studierende <sup>1)</sup>		und zwar					
			im 1. Hochschulsemester		im 1. Fachsemester		ausländische Studierende	
	insgesamt	weiblich	insgesamt	weiblich	insgesamt	weiblich	insgesamt	weiblich
2017/18	260 068	124 596	37 079	19 066	60 527	30 262	36 438	17 758
2018/19	262 362	126 673	37 466	19 337	60 381	30 188	37 790	18 280
2019/20	264 635	129 263	35 583	18 609	58 728	29 811	38 858	18 736
2020/21	266 903	131 853	35 413	18 720	57 742	29 829	39 169	18 691

1) Ohne Beurlaubte.



## 2. Studierende in Hessen ab dem Wintersemester 1950/51 nach Staatsangehörigkeit sowie nach Hochschularten

Wintersemester	Ausländer /-innen	darunter Bildungsausländer <sup>1)</sup>	Deutsche	Studierende insgesamt <sup>2)</sup>	davon an				
					Universitäten	Theologischen Hochschulen	Kunst-hochschulen	Fach-hochschulen <sup>3)</sup>	Verwaltungs-fach-hochschulen <sup>3)</sup>
1950/51	177	•	12 278	12 455	11 681	518	256	•	•
1951/52	205	•	12 961	13 166	12 355	512	299	•	•
1952/53	280	•	13 488	13 768	12 947	522	299	•	•
1953/54	397	•	13 784	14 181	13 512	373	296	•	•
1954/55	575	•	14 611	15 186	14 451	403	332	•	•
1955/56	726	•	15 615	16 341	15 560	429	352	•	•
1956/57	875	•	15 915	16 790	15 983	438	369	•	•
1957/58	1 152	•	16 626	17 778	16 936	449	393	•	•
1958/59	1 366	•	17 839	19 205	18 388	412	405	•	•
1959/60	1 554	•	18 671	20 225	19 375	407	443	•	•
1960/61	1 655	•	20 177	21 832	20 821	469	542	•	•
1961/62	1 748	•	21 010	22 758	21 724	461	573	•	•
1962/63	1 962	•	25 316	27 278	26 256	438	584	•	•
1963/64	1 892	•	27 140	29 032	28 054	433	545	•	•
1964/65	1 844	•	27 342	29 186	28 295	390	501	•	•
1965/66	•	•	•	30 620	29 659	400	561	•	•
1966/67	2 148	•	31 217	33 365	32 382	442	541	•	•
1967/68	2 170	•	33 072	35 242	34 301	404	537	•	•
1968/69	2 256	•	36 092	38 348	37 397	420	531	•	•
1969/70	2 283	•	36 790	39 073	38 148	390	535	•	•
1970/71	2 452	•	39 878	42 330	41 086	323	921	•	•
1971/72	•	•	•	•	•	•	•	•	•
1972/73	3 963	•	63 418	67 381	54 644	248	783	11 706	•
1973/74	4 300	•	68 794	73 094	58 881	239	855	13 119	•
1974/75	4 585	•	74 308	78 893	63 538	255	916	14 184	•
1975/76	4 780	•	77 190	81 970	65 439	292	911	15 328	•
1976/77	4 946	•	78 425	83 371	66 258	323	913	15 877	•
1977/78	5 160	•	78 704	83 864	66 464	391	928	16 081	•
1978/79	5 562	•	79 729	85 291	67 362	395	959	16 575	•
1979/80	5 868	•	81 955	87 823	69 228	370	1 007	17 218	•
1980/81	6 373	•	86 395	92 768	72 017	390	1 034	18 552	775
1981/82	6 956	•	93 629	100 585	76 034	407	1 053	20 001	3 090
1982/83	7 407	•	100 055	107 462	79 381	463	1 099	22 256	4 263
1983/84	7 867	•	105 549	113 416	82 543	479	1 144	25 259	3 991
1984/85	8 003	•	109 293	117 296	83 848	481	1 179	27 824	3 964

1) Nichtdeutsche, die ihre Hochschulzugangsberechtigung im Ausland erworben haben. — 2) Bis Wintersemester 1994/95 mit Beurlaubten. — 3) Bis 1979/80 wurden die Fachhochschulen und Verwaltungsfachhochschulen zusammen nachgewiesen.

## 2. Studierende in Hessen ab dem Wintersemester 1950/51 nach Staatsangehörigkeit sowie nach Hochschularten

Wintersemester	Ausländer /-innen	darunter Bildungs- ausländer <sup>1)</sup>	Deutsche	Studierende insgesamt <sup>2)</sup>	davon an				
					Universitäten	Theologischen Hochschulen	Kunst- hochschulen	Fach- hochschulen <sup>3)</sup>	Verwaltungs- fach- hochschulen <sup>3)</sup>
1985/86	8 261	•	111 029	119 290	84 027	507	1 250	29 362	4 144
1986/87	8 515	•	112 589	121 104	84 382	535	1 322	30 606	4 259
1987/88	8 833	•	116 727	125 560	86 269	502	1 319	32 643	4 827
1988/89	9 410	•	122 549	131 959	90 038	468	1 336	34 911	5 206
1989/90	9 889	•	126 823	136 712	92 656	422	1 314	36 759	5 561
1990/91	11 299	•	139 512	150 811	103 604	410	1 357	40 154	5 286
1991/92	11 864	•	145 471	157 335	108 613	396	1 340	41 514	5 472
1992/93	13 023	6 805	149 715	162 738	113 332	413	1 331	42 047	5 615
1993/94	13 724	7 993	148 425	162 149	113 492	419	1 338	40 745	6 155
1994/95	14 529	8 340	144 709	159 238	111 724	344	1 244	40 408	5 518
1995/96	14 962	8 215	140 181	155 143	109 343	315	1 215	39 423	4 847
1996/97	15 649	8 543	135 011	150 660	107 253	283	1 207	37 803	4 114
1997/98	16 404	8 768	134 248	150 652	107 988	375	1 276	36 566	4 447
1998/99	17 410	9 478	131 497	148 907	107 519	370	1 316	36 169	3 533
1999/00	18 350	10 190	130 696	149 046	106 978	371	1 355	36 965	3 377
2000/01	19 697	11 382	131 171	150 868	107 331	352	1 448	38 556	3 181
2001/02	21 140	12 708	135 274	156 414	111 034	328	1 441	40 200	3 411
2002/03	23 280	14 540	141 328	164 608	115 647	331	1 506	43 250	3 874
2003/04	25 630	16 424	152 126	177 756	124 723	307	1 512	47 162	4 052
2004/05	23 943	15 908	136 083	160 026	108 147	299	1 372	46 506	3 702
2005/06	23 980	16 041	139 225	163 205	109 524	313	1 363	49 076	2 929
2006/07	23 491	15 564	139 985	163 476	108 950	327	1 349	50 393	2 457
2007/08	20 766	13 507	130 267	151 033	98 987	358	1 190	47 992	2 506
2008/09	23 209	15 098	148 040	171 249	113 007	357	1 456	53 723	2 706
2009/10	24 937	16 111	161 059	185 996	122 068	498	1 592	58 623	3 215
2010/11	26 547	17 043	169 998	196 545	128 682	553	1 584	62 118	3 608
2011/12	27 603	17 598	181 284	208 887	135 891	661	1 671	66 732	3 932
2012/13	28 863	18 488	186 346	215 209	140 131	770	1 702	68 565	4 041
2013/14	30 649	19 508	196 959	227 608	147 360	815	1 773	74 128	3 532
2014/15	32 186	20 618	206 035	238 221	152 312	817	1 737	79 691	3 664
2015/16	33 813	21 681	210 509	244 322	154 274	764	1 737	83 411	4 136
2016/17	35 166	22 483	215 284	250 450	155 784	787	1 878	87 750	4 251
2017/18	36 438	23 504	223 630	260 068	156 854	811	1 837	95 097	5 469
2018/19	37 790	24 948	224 572	262 362	153 946	816	1 824	99 754	6 022
2019/20	38 858	26 471	225 777	264 635	151 132	801	1 837	104 160	6 705
2020/21	39 169	27 060	227 734	266 903	150 724	767	1 828	106 618	6 966

1) Nichtdeutsche, die ihre Hochschulzugangsberechtigung im Ausland erworben haben. — 2) Bis Wintersemester 1994/95 mit Beurlaubten. — 3) Bis 1979/80 wurden die Fachhochschulen und Verwaltungsfachhochschulen zusammen nachgewiesen.

### 3. Studentinnen in Hessen ab dem Wintersemester 1950/51 nach Staatsangehörigkeit sowie nach Hochschularten

Wintersemester	Ausländerinnen	darunter Bildungs- ausländer <sup>1)</sup>	Deutsche	Studentinnen insgesamt <sup>2)</sup>	davon an				
					Universitäten	Theologischen Hochschulen	Kunst- hochschulen	Fach- hochschulen <sup>3)</sup>	Verwaltungs- fach- hochschulen <sup>3)</sup>
1950/51	22	•	1 763	1 785	1 677	•	108	•	•
1951/52	17	•	1 741	1 758	1 646	•	112	•	•
1952/53	32	•	1 974	2 006	1 890	•	116	•	•
1953/54	40	•	2 108	2 148	2 036	•	112	•	•
1954/55	57	•	2 401	2 458	2 339	•	119	•	•
1955/56	66	•	2 929	2 995	2 872	•	123	•	•
1956/57	86	•	2 790	2 876	2 743	•	133	•	•
1957/58	78	•	3 096	3 174	3 042	1	131	•	•
1958/59	88	•	3 637	3 725	3 574	1	150	•	•
1959/60	98	•	3 976	4 074	3 899	4	171	•	•
1960/61	115	•	4 274	4 389	4 192	3	194	•	•
1961/62	153	•	4 509	4 662	4 438	2	222	•	•
1962/63	194	•	6 548	6 742	6 511	3	228	•	•
1963/64	220	•	7 555	7 775	7 572	4	199	•	•
1964/65	219	•	7 463	7 682	7 486	.	196	•	•
1965/66	.	•	.	.	.	.	.	•	•
1966/67	296	•	8 658	8 954	8 745	2	207	•	•
1967/68	323	•	9 369	9 692	9 485	.	207	•	•
1968/69	362	•	9 998	10 360	10 145	6	209	•	•
1969/70	403	•	10 171	10 574	10 384	6	184	•	•
1970/71	470	•	11 422	11 892	11 553	5	334	•	•
1971/72	•	•	•	•	•	•	•	•	•
1972/73	•	•	•	•	•	•	•	•	•
1973/74	•	•	•	•	•	•	•	•	•
1974/75	•	•	•	•	•	•	•	•	•
1975/76	1 199	•	25 513	26 712	23 279	25	363	3 045	•
1976/77	1 227	•	25 775	27 002	23 373	29	366	3 234	•
1977/78	1 252	•	26 356	27 608	23 664	35	382	3 527	•
1978/79	1 368	•	27 349	28 717	24 336	46	405	3 930	•
1979/80	1 498	•	28 493	29 991	25 201	61	429	4 300	•
1980/81	1 665	•	30 884	32 549	26 984	70	436	4 750	309
1981/82	1 791	•	34 369	36 160	29 199	78	458	5 176	1 249
1982/83	1 981	•	37 207	39 188	31 172	86	476	5 695	1 759
1983/84	2 166	•	38 979	41 145	32 617	85	510	6 260	1 673
1984/85	2 225	•	39 978	42 203	33 288	85	532	6 603	1 695

1) Nichtdeutsche, die ihre Hochschulzugangsberechtigung im Ausland erworben haben. — 2) Bis Wintersemester 1994/95 mit Beurlaubten. — 3) Bis 1979/80 wurden die Fachhochschulen und Verwaltungsfachhochschulen zusammen nachgewiesen.

### 3. Studentinnen in Hessen ab dem Wintersemester 1950/51 nach Staatsangehörigkeit sowie nach Hochschularten

Wintersemester	Ausländerinnen	darunter Bildungsausländer <sup>1)</sup>	Deutsche	Studentinnen insgesamt <sup>2)</sup>	davon an				
					Universitäten	Theologischen Hochschulen	Kunsthochschulen	Fachhochschulen <sup>3)</sup>	Verwaltungsfachhochschulen <sup>3)</sup>
1985/86	2 371	•	40 939	43 310	33 940	95	565	6 912	1 798
1986/87	2 507	•	41 705	44 212	34 339	94	613	7 229	1 937
1987/88	2 638	•	43 365	46 003	35 247	97	624	7 819	2 216
1988/89	2 916	•	45 927	48 843	37 300	87	661	8 408	2 387
1989/90	3 138	•	47 540	50 678	38 766	71	647	8 673	2 521
1990/91	3 697	•	52 259	55 956	43 360	61	656	9 471	2 408
1991/92	3 996	•	54 710	58 706	45 721	61	657	9 810	2 457
1992/93	4 556	2 549	57 383	61 939	48 534	69	640	10 211	2 485
1993/94	4 900	3 036	57 459	62 359	48 811	83	669	10 216	2 580
1994/95	5 283	3 276	56 597	61 880	48 560	69	631	10 360	2 260
1995/96	5 586	3 297	55 606	61 192	48 037	62	627	10 640	1 826
1996/97	5 931	3 507	54 564	60 495	47 829	53	626	10 586	1 401
1997/98	6 316	3 666	55 901	62 217	49 386	78	672	10 606	1 475
1998/99	6 972	4 116	56 050	63 022	49 832	82	723	11 068	1 317
1999/00	7 633	4 600	57 131	64 764	50 868	83	759	11 763	1 291
2000/01	8 433	5 255	58 660	67 093	52 175	69	816	12 778	1 255
2001/02	9 327	6 010	61 694	71 021	55 099	73	825	13 654	1 370
2002/03	10 355	6 900	65 448	75 803	58 142	90	865	15 025	1 681
2003/04	11 655	7 917	70 768	82 423	63 135	82	869	16 499	1 838
2004/05	11 130	7 854	63 597	74 727	55 516	83	768	16 617	1 743
2005/06	11 326	8 031	65 459	76 785	56 999	82	760	17 626	1 318
2006/07	11 298	7 945	66 225	77 523	57 262	90	760	18 289	1 122
2007/08	9 839	6 731	60 888	70 727	51 378	93	665	17 401	1 190
2008/09	11 117	7 523	69 466	80 583	59 034	93	818	19 393	1 245
2009/10	11 895	7 940	75 479	87 374	63 652	127	893	21 241	1 461
2010/11	12 726	8 386	78 794	91 520	66 375	143	893	22 513	1 596
2011/12	13 310	8 625	83 307	96 617	69 183	186	922	24 516	1 810
2012/13	13 933	9 015	85 929	99 862	71 362	213	931	25 527	1 829
2013/14	14 824	9 394	91 372	106 196	74 854	246	976	28 506	1 614
2014/15	15 649	9 960	96 458	112 107	77 562	246	979	31 655	1 665
2015/16	16 460	10 469	99 152	115 612	78 553	227	972	34 009	1 851
2016/17	17 164	10 816	102 003	119 167	79 165	256	1 033	36 874	1 839
2017/18	17 758	11 201	106 838	124 596	79 766	278	1 017	41 205	2 330
2018/19	18 280	11 729	108 393	126 673	78 626	281	1 025	44 091	2 650
2019/20	18 736	12 361	110 527	129 263	77 888	305	1 038	46 983	3 049
2020/21	18 691	12 434	113 162	131 853	78 127	325	1 039	49 064	3 298

1) Nichtdeutsche, die ihre Hochschulzugangsberechtigung im Ausland erworben haben. — 2) Bis Wintersemester 1994/95 mit Beurlaubten. — 3) Bis 1979/80 wurden die Fachhochschulen und Verwaltungsfachhochschulen zusammen nachgewiesen.

#### 4. Deutsche und ausländische Studierende sowie Studienanfängerinnen und Studienanfänger in Hessen im Wintersemester 2020/21 nach Hochschulen, Geschlecht und Hochschularten

Hochschule	Geschl.	Studierende insgesamt			davon					
					deutsche Studierende			ausländische Studierende		
		insgesamt	und zwar im 1.		zusammen	und zwar im 1.		zusammen	und zwar im 1.	
			Hochschulsemester	Fachsemester		Hochschulsemester	Fachsemester		Hochschulsemester	Fachsemester
<b>Universitäten</b>										
Technische Universität Darmstadt	m	17 338	2 459	4 101	14 044	1 845	3 260	3 294	614	841
	w	8 017	1 206	2 041	6 307	873	1 595	1 710	333	446
	i	25 355	3 665	6 142	20 351	2 718	4 855	5 004	947	1 287
Johann Wolfgang Goethe-Universität Frankfurt am Main	m	19 192	2 163	3 854	16 569	1 878	3 362	2 623	285	492
	w	25 784	3 270	5 478	21 710	2 814	4 722	4 074	456	756
	i	44 976	5 433	9 332	38 279	4 692	8 084	6 697	741	1 248
Justus-Liebig-Universität Gießen	m	10 405	1 472	2 532	9 233	1 128	2 131	1 172	344	401
	w	17 876	2 817	4 451	15 999	2 270	3 800	1 877	547	651
	i	28 281	4 289	6 983	25 232	3 398	5 931	3 049	891	1 052
Philipps-Universität Marburg	m	10 126	1 081	2 021	8 859	909	1 765	1 267	172	256
	w	12 744	1 750	2 959	11 115	1 497	2 589	1 629	253	370
	i	22 870	2 831	4 980	19 974	2 406	4 354	2 896	425	626
Universität Kassel	m	12 316	1 336	2 366	10 526	1 085	2 031	1 790	251	335
	w	12 155	1 545	2 683	10 708	1 331	2 405	1 447	214	278
	i	24 471	2 881	5 049	21 234	2 416	4 436	3 237	465	613
EBS Universität für Wirtschaft und Recht	m	1 046	172	237	784	123	198	262	49	39
	w	666	131	156	447	80	108	219	51	48
	i	1 712	303	393	1 231	203	306	481	100	87
HfB - Frankfurt School of Finance and Management Frankfurt am Main	m	2 174	445	680	1 588	254	467	586	191	213
	w	885	228	318	515	88	159	370	140	159
	i	3 059	673	998	2 103	342	626	956	331	372
<b>Hochschulart zusammen</b>	m	72 597	9 128	15 791	61 603	7 222	13 214	10 994	1 906	2 577
	w	78 127	10 947	18 086	66 801	8 953	15 378	11 326	1 994	2 708
	i	150 724	20 075	33 877	128 404	16 175	28 592	22 320	3 900	5 285
<b>Theologische Hochschulen</b>										
Theol. Fakultät Fulda (rk)	m	27	2	3	17	2	3	10	—	—
	w	11	1	1	10	1	1	1	—	—
	i	38	3	4	27	3	4	11	—	—
Phil.-Theol. H Frankfurt a.M. (rk)	m	180	12	22	117	6	15	63	6	7
	w	82	3	12	68	2	10	14	1	2
	i	262	15	34	185	8	25	77	7	9
Luth.-Theol. H Oberursel (ev)	m	15	5	6	11	3	4	4	2	2
	w	3	2	2	1	—	—	2	2	2
	i	18	7	8	12	3	4	6	4	4
Evangelische Hochschule TABOR in Marburg	m	63	6	8	60	6	8	3	—	—
	w	145	34	38	142	34	38	3	—	—
	i	208	40	46	202	40	46	6	—	—
Freie Theologische Hochschule (FTH) Gießen (Priv.)	m	123	15	32	116	15	32	7	—	—
	w	51	10	15	45	9	15	6	1	—
	i	174	25	47	161	24	47	13	1	—
Theologische H Ewersbach in Dietzhöhlztal (Priv.)	m	34	5	10	34	5	10	—	—	—
	w	33	3	7	32	3	7	1	—	—
	i	67	8	17	66	8	17	1	—	—
<b>Hochschulart zusammen</b>	m	442	45	81	355	37	72	87	8	9
	w	325	53	75	298	49	71	27	4	4
	i	767	98	156	653	86	143	114	12	13

#### 4. Deutsche und ausländische Studierende sowie Studienanfängerinnen und Studienanfänger in Hessen im Wintersemester 2020/21 nach Hochschulen, Geschlecht und Hochschularten

Hochschule	Geschl.	Studierende insgesamt			davon					
					deutsche Studierende			ausländische Studierende		
		insgesamt	und zwar im 1.		zusammen	und zwar im 1.		zusammen	und zwar im 1.	
			Hochschulsemester	Fachsemester		Hochschulsemester	Fachsemester		Hochschulsemester	Fachsemester
<b>Kunsthochschulen</b>										
Hochschule für Musik und Darst. Kunst, Frankfurt am Main	m	383	38	75	220	12	41	163	26	34
	w	510	37	96	281	14	45	229	23	51
	i	893	75	171	501	26	86	392	49	85
Staatl. Hochschule für Bildende Künste (Städelschule), Frankfurt am Main	m	66	6	4	11	—	—	55	6	4
	w	61	9	7	8	1	1	53	8	6
	i	127	15	11	19	1	1	108	14	10
Hochschule für Gestaltung, Offenbach am Main	m	340	22	43	287	19	37	53	3	6
	w	468	42	67	360	27	53	108	15	14
	i	808	64	110	647	46	90	161	18	20
<b>Hochschulart zusammen</b>	m	789	66	122	518	31	78	271	35	44
	w	1 039	88	170	649	42	99	390	46	71
	i	1 828	154	292	1 167	73	177	661	81	115
<b>Fachhochschulen (ohne Verwaltungsfachhochschulen)</b>										
h_da Hochschule Darmstadt	m	10 220	1 081	2 084	8 344	855	1 749	1 876	226	335
	w	6 528	936	1 647	5 247	756	1 392	1 281	180	255
	i	16 748	2 017	3 731	13 591	1 611	3 141	3 157	406	590
Frankfurt University of Applied Sciences	m	8 828	1 004	1 637	6 490	630	1 163	2 338	374	474
	w	6 825	725	1 165	5 373	515	900	1 452	210	265
	i	15 653	1 729	2 802	11 863	1 145	2 063	3 790	584	739
Technische Hochschule Mittelhessen	m	12 769	1 464	2 443	10 853	1 297	2 130	1 916	167	313
	w	6 027	666	1 151	4 845	581	982	1 182	85	169
	i	18 796	2 130	3 594	15 698	1 878	3 112	3 098	252	482
Evangelische Hochschule Darmstadt (EHD)	m	366	72	83	351	70	81	15	2	2
	w	1 297	271	340	1 241	262	329	56	9	11
	i	1 663	343	423	1 592	332	410	71	11	13
Wilhelm Büchner Hochschule, Darmstadt (priv. FernFH)	m	4 211	25	63	3 997	23	60	214	2	3
	w	750	8	14	701	8	14	49	—	—
	i	4 961	33	77	4 698	31	74	263	2	3
Priv. Fachhochschule Provisis, Frankfurt am Main	m	653	125	175	621	118	164	32	7	11
	w	468	68	97	449	67	93	19	1	4
	i	1 121	193	272	1 070	185	257	51	8	15
Priv. Fachhochschule Accadis, Bad Homburg	m	281	73	98	256	64	88	25	9	10
	w	210	34	52	189	30	47	21	4	5
	i	491	107	150	445	94	135	46	13	15
CVJM-Hochschule Kassel (Priv. FH)	m	181	28	45	179	28	45	2	—	—
	w	286	61	81	284	61	81	2	—	—
	i	467	89	126	463	89	126	4	—	—
DIPLOMA - FH Nordhessen (Priv. FH), Bad Sooden-Allendorf	m	2 374	456	285	1 951	310	268	423	146	17
	w	5 459	716	799	5 131	649	749	328	67	50
	i	7 833	1 172	1 084	7 082	959	1 017	751	213	67
Priv. Fachhochschule der Deutschen gesetzl. Unfallversicherung, Bad Hersfeld	m	112	35	51	112	35	51	—	—	—
	w	308	121	144	308	121	144	—	—	—
	i	420	156	195	420	156	195	—	—	—
Hochschule Fulda	m	3 947	590	935	3 283	460	776	664	130	159
	w	5 788	944	1 460	5 029	783	1 258	759	161	202
	i	9 735	1 534	2 395	8 312	1 243	2 034	1 423	291	361
Hochschule RheinMain	m	7 151	834	1 468	6 143	744	1 298	1 008	90	170
	w	6 698	769	1 335	5 725	666	1 177	973	103	158
	i	13 849	1 603	2 803	11 868	1 410	2 475	1 981	193	328

#### 4. Deutsche und ausländische Studierende sowie Studienanfängerinnen und Studienanfänger in Hessen im Wintersemester 2020/21 nach Hochschulen, Geschlecht und Hochschularten

Hochschule	Geschl.	Studierende insgesamt			davon					
					deutsche Studierende			ausländische Studierende		
		insgesamt	und zwar im 1.		zusammen	und zwar im 1.		zusammen	und zwar im 1.	
			Hochschulsemester	Fachsemester		Hochschulsemester	Fachsemester		Hochschulsemester	Fachsemester
<b>Fachhochschulen (ohne Verwaltungsfachhochschulen)</b>										
Europa-Fachhochschule Fresenius, Idstein	m	1 948	276	479	1 851	259	453	97	17	26
	w	3 311	655	905	3 114	609	855	197	46	50
	i	5 259	931	1 384	4 965	868	1 308	294	63	76
Hochschule Geisenheim University (FH)	m	1 050	179	267	915	143	237	135	36	30
	w	782	148	218	680	119	194	102	29	24
	i	1 832	327	485	1 595	262	431	237	65	54
Hochschule für Medien, Kommunikation und Wirtschaft, Frankfurt (Priv. FH)	m	107	12	20	101	12	18	6	—	2
	w	306	54	81	275	52	70	31	2	11
	i	413	66	101	376	64	88	37	2	13
Priv. FH für Ökonomie und Management	m	2 689	267	564	2 492	235	510	197	32	54
	w	2 944	286	581	2 652	247	520	292	39	61
	i	5 633	553	1 145	5 144	482	1 030	489	71	115
International School of Management Dortmund in Frankfurt (Priv. FH)	m	410	65	90	273	30	50	137	35	40
	w	424	55	85	287	31	58	137	24	27
	i	834	120	175	560	61	108	274	59	67
Internationale Hochschule Erfurt in Frankfurt (Priv. FH)	m	257	102	132	244	97	124	13	5	8
	w	653	215	263	612	205	246	41	10	17
	i	910	317	395	856	302	370	54	15	25
Hochschulart zusammen	m	57 554	6 688	10 919	48 456	5 410	9 265	9 098	1 278	1 654
	w	49 064	6 732	10 418	42 142	5 762	9 109	6 922	970	1 309
	i	106 618	13 420	21 337	90 598	11 172	18 374	16 020	2 248	2 963
<b>Verwaltungsfachhochschulen</b>										
Archivschule Marburg	m	35	12	12	35	12	12	—	—	—
	w	38	16	16	38	16	16	—	—	—
	i	73	28	28	73	28	28	—	—	—
Hessische Hochschule für Finanzen und Rechtspflege Rotenburg a. d. Fulda	m	733	294	294	730	292	292	3	2	2
	w	1 048	411	411	1 040	404	404	8	7	7
	i	1 781	705	705	1 770	696	696	11	9	9
Hessische Hochschule für Polizei und Verwaltung (HfPV)	m	2 210	391	598	2 185	390	592	25	1	6
	w	1 769	414	569	1 753	407	561	16	7	8
	i	3 979	805	1 167	3 938	797	1 153	41	8	14
FH des Bundes für öffentl. Verwaltung, FB Wetterdienst, Langen	m	31	4	6	31	4	6	—	—	—
	w	14	4	5	14	4	5	—	—	—
	i	45	8	11	45	8	11	—	—	—
FH des Bundes für öffentl. Verwaltung, FB Kriminalpolizei, Wiesbaden	m	606	53	70	606	53	70	—	—	—
	w	311	28	44	311	28	44	—	—	—
	i	917	81	114	917	81	114	—	—	—
FH Bund für öffentliche Verwaltung, FB Landw. Sozialversicherung, Kassel	m	53	12	20	53	12	20	—	—	—
	w	118	27	35	116	27	34	2	—	1
	i	171	39	55	169	39	54	2	—	1
<b>Hochschulart zusammen</b>	m	3 668	766	1 000	3 640	763	992	28	3	8
	w	3 298	900	1 080	3 272	886	1 064	26	14	16
	i	6 966	1 666	2 080	6 912	1 649	2 056	54	17	24
<b>Alle Hochschulen</b>										
<b>Hochschulart insgesamt</b>	m	135 050	16 693	27 913	114 572	13 463	23 621	20 478	3 230	4 292
	w	131 853	18 720	29 829	113 162	15 692	25 721	18 691	3 028	4 108
	i	266 903	35 413	57 742	227 734	29 155	49 342	39 169	6 258	8 400

### 5. Deutsche und ausländische Studierende sowie Studienanfängerinnen und Studienanfänger in Hessen im Wintersemester 2020/21 nach Fächergruppen, Geschlecht und Hochschularten

Fächergruppe	Geschl.	Studierende insgesamt			davon					
					deutsche Studierende			ausländische Studierende		
		insgesamt	und zwar im 1.		zusammen	und zwar im 1.		zusammen	und zwar im 1.	
			Hochschulsemester	Fachsemester		Hochschulsemester	Fachsemester		Hochschulsemester	Fachsemester
<b>Universitäten</b>										
Geisteswissenschaften	m	7 851	918	1 682	7 000	755	1 459	851	163	223
	w	13 379	1 786	3 017	11 444	1 481	2 570	1 935	305	447
	i	21 230	2 704	4 699	18 444	2 236	4 029	2 786	468	670
Sport	m	1 660	206	365	1 588	198	352	72	8	13
	w	1 163	160	310	1 135	158	306	28	2	4
	i	2 823	366	675	2 723	356	658	100	10	17
Rechts-, Wirtschafts- und Sozialwissenschaften	m	23 555	2 972	5 252	20 462	2 288	4 367	3 093	684	885
	w	29 124	4 046	6 971	24 854	3 187	5 823	4 270	859	1 148
	i	52 679	7 018	12 223	45 316	5 475	10 190	7 363	1 543	2 033
Mathematik, Naturwissenschaften	m	12 138	1 559	2 723	10 879	1 376	2 448	1 259	183	275
	w	13 510	2 201	3 403	12 026	1 971	3 074	1 484	230	329
	i	25 648	3 760	6 126	22 905	3 347	5 522	2 743	413	604
Humanmedizin/Gesundheitswissenschaften	m	3 867	348	471	3 122	294	394	745	54	77
	w	6 596	782	991	5 943	712	909	653	70	82
	i	10 463	1 130	1 462	9 065	1 006	1 303	1 398	124	159
Agrar-, Forst- und Ernährungswissenschaften, Veterinärmedizin	m	2 047	275	501	1 575	155	365	472	120	136
	w	4 512	643	1 094	3 913	491	920	599	152	174
	i	6 559	918	1 595	5 488	646	1 285	1 071	272	310
Ingenieurwissenschaften	m	20 231	2 721	4 546	15 871	2 043	3 605	4 360	678	941
	w	7 003	1 019	1 728	5 074	690	1 284	1 929	329	444
	i	27 234	3 740	6 274	20 945	2 733	4 889	6 289	1 007	1 385
Kunst, Kunstwissenschaft	m	1 248	129	251	1 106	113	224	142	16	27
	w	2 840	310	572	2 412	263	492	428	47	80
	i	4 088	439	823	3 518	376	716	570	63	107
<b>Hochschulart zusammen</b>	m	72 597	9 128	15 791	61 603	7 222	13 214	10 994	1 906	2 577
	w	78 127	10 947	18 086	66 801	8 953	15 378	11 326	1 994	2 708
	i	150 724	20 075	33 877	128 404	16 175	28 592	22 320	3 900	5 285
<b>Theologische Hochschulen</b>										
Geisteswissenschaften	m	420	43	79	333	35	70	87	8	9
	w	216	27	48	191	23	44	25	4	4
	i	636	70	127	524	58	114	112	12	13
Rechts-, Wirtschafts- und Sozialwissenschaften	m	22	2	2	22	2	2	—	—	—
	w	109	26	27	107	26	27	2	—	—
	i	131	28	29	129	28	29	2	—	—
<b>Hochschulart zusammen</b>	m	442	45	81	355	37	72	87	8	9
	w	325	53	75	298	49	71	27	4	4
	i	767	98	156	653	86	143	114	12	13
<b>Kunsthochschulen</b>										
Rechts-, Wirtschafts- und Sozialwissenschaften	m	3	—	2	3	—	2	—	—	—
	w	12	2	7	9	1	5	3	1	2
	i	15	2	9	12	1	7	3	1	2
Kunst, Kunstwissenschaft	m	786	66	120	515	31	76	271	35	44
	w	1 027	86	163	640	41	94	387	45	69
	i	1 813	152	283	1 155	72	170	658	80	113



### 5. Deutsche und ausländische Studierende sowie Studienanfängerinnen und Studienanfänger in Hessen im Wintersemester 2020/21 nach Fächergruppen, Geschlecht und Hochschularten

Fächergruppe	Geschl.	Studierende insgesamt			davon					
					deutsche Studierende			ausländische Studierende		
		insgesamt	und zwar im 1.		zusammen	und zwar im 1.		zusammen	und zwar im 1.	
			Hochschulsemester	Fachsemester		Hochschulsemester	Fachsemester		Hochschulsemester	Fachsemester
<b>Kunsthochschulen</b>										
<b>Hochschulart zusammen</b>	m	789	66	122	518	31	78	271	35	44
	w	1 039	88	170	649	42	99	390	46	71
	i	1 828	154	292	1 167	73	177	661	81	115
<b>Fachhochschulen (ohne Verwaltungsfachhochschulen)</b>										
Geisteswissenschaften	m	5	—	1	5	—	1	—	—	—
	w	19	—	—	19	—	—	—	—	—
	i	24	—	1	24	—	1	—	—	—
Rechts-, Wirtschafts- und Sozialwissenschaften	m	17 119	2 007	3 324	15 485	1 769	2 993	1 634	238	331
	w	27 411	3 661	5 582	24 526	3 278	5 050	2 885	383	532
	i	44 530	5 668	8 906	40 011	5 047	8 043	4 519	621	863
Mathematik, Naturwissenschaften	m	904	145	244	774	128	220	130	17	24
	w	887	145	228	705	134	202	182	11	26
	i	1 791	290	472	1 479	262	422	312	28	50
Humanmedizin/Gesundheitswissenschaften	m	1 493	205	319	1 332	175	283	161	30	36
	w	4 897	814	1 120	4 398	730	1 021	499	84	99
	i	6 390	1 019	1 439	5 730	905	1 304	660	114	135
Agrar-, Forst- und Ernährungswissenschaften, Veterinärmedizin	m	1 451	255	400	1 213	193	330	238	62	70
	w	1 682	345	520	1 425	281	441	257	64	79
	i	3 133	600	920	2 638	474	771	495	126	149
Ingenieurwissenschaften	m	35 385	3 928	6 400	28 603	3 024	5 243	6 782	904	1 157
	w	12 354	1 494	2 598	9 503	1 130	2 096	2 851	364	502
	i	47 739	5 422	8 998	38 106	4 154	7 339	9 633	1 268	1 659
Kunst, Kunstwissenschaft	m	1 197	148	231	1 044	121	195	153	27	36
	w	1 814	273	370	1 566	209	299	248	64	71
	i	3 011	421	601	2 610	330	494	401	91	107
<b>Hochschulart zusammen</b>	m	57 554	6 688	10 919	48 456	5 410	9 265	9 098	1 278	1 654
	w	49 064	6 732	10 418	42 142	5 762	9 109	6 922	970	1 309
	i	106 618	13 420	21 337	90 598	11 172	18 374	16 020	2 248	2 963
<b>Verwaltungsfachhochschulen</b>										
Rechts-, Wirtschafts- und Sozialwissenschaften	m	3 637	762	994	3 609	759	986	28	3	8
	w	3 284	896	1 075	3 258	882	1 059	26	14	16
	i	6 921	1 658	2 069	6 867	1 641	2 045	54	17	24
Mathematik, Naturwissenschaften	m	31	4	6	31	4	6	—	—	—
	w	14	4	5	14	4	5	—	—	—
	i	45	8	11	45	8	11	—	—	—
<b>Hochschulart zusammen</b>	m	3 668	766	1 000	3 640	763	992	28	3	8
	w	3 298	900	1 080	3 272	886	1 064	26	14	16
	i	6 966	1 666	2 080	6 912	1 649	2 056	54	17	24

**5. Deutsche und ausländische Studierende sowie Studienanfängerinnen und Studienanfänger in Hessen im Wintersemester 2020/21 nach Fächergruppen, Geschlecht und Hochschularten**

Fächergruppe	Geschl.	Studierende insgesamt			davon					
					deutsche Studierende			ausländische Studierende		
		insgesamt	und zwar im 1.		zusammen	und zwar im 1.		zusammen	und zwar im 1.	
			Hochschulsemester	Fachsemester		Hochschulsemester	Fachsemester		Hochschulsemester	Fachsemester
<b>Alle Hochschulen</b>										
Geisteswissenschaften	m	8 276	961	1 762	7 338	790	1 530	938	171	232
	w	13 614	1 813	3 065	11 654	1 504	2 614	1 960	309	451
	i	21 890	2 774	4 827	18 992	2 294	4 144	2 898	480	683
Sport	m	1 660	206	365	1 588	198	352	72	8	13
	w	1 163	160	310	1 135	158	306	28	2	4
	i	2 823	366	675	2 723	356	658	100	10	17
Rechts-, Wirtschafts- und Sozialwissenschaften	m	44 336	5 743	9 574	39 581	4 818	8 350	4 755	925	1 224
	w	59 940	8 631	13 662	52 754	7 374	11 964	7 186	1 257	1 698
	i	104 276	14 374	23 236	92 335	12 192	20 314	11 941	2 182	2 922
Mathematik, Naturwissenschaften	m	13 073	1 708	2 973	11 684	1 508	2 674	1 389	200	299
	w	14 411	2 350	3 636	12 745	2 109	3 281	1 666	241	355
	i	27 484	4 058	6 609	24 429	3 617	5 955	3 055	441	654
Humanmedizin/Gesundheitswissenschaften	m	5 360	553	790	4 454	469	677	906	84	113
	w	11 493	1 596	2 111	10 341	1 442	1 930	1 152	154	181
	i	16 853	2 149	2 901	14 795	1 911	2 607	2 058	238	294
Agrar-, Forst- und Ernährungswissenschaften, Veterinärmedizin	m	3 498	530	901	2 788	348	695	710	182	206
	w	6 194	988	1 614	5 338	772	1 361	856	216	253
	i	9 692	1 518	2 515	8 126	1 120	2 056	1 566	398	459
Ingenieurwissenschaften	m	55 616	6 649	10 946	44 474	5 067	8 848	11 142	1 582	2 098
	w	19 357	2 513	4 326	14 577	1 820	3 380	4 780	693	946
	i	74 973	9 162	15 272	59 051	6 887	12 228	15 922	2 275	3 044
Kunst, Kunstwissenschaft	m	3 231	343	602	2 665	265	495	566	78	107
	w	5 681	669	1 105	4 618	513	885	1 063	156	220
	i	8 912	1 012	1 707	7 283	778	1 380	1 629	234	327
<b>Hochschulart insgesamt</b>	m	135 050	16 693	27 913	114 572	13 463	23 621	20 478	3 230	4 292
	w	131 853	18 720	29 829	113 162	15 692	25 721	18 691	3 028	4 108
	i	266 903	35 413	57 742	227 734	29 155	49 342	39 169	6 258	8 400

**6. Deutsche und ausländische Studierende sowie Studienanfängerinnen und Studienanfänger in Hessen im Wintersemester 2020/21 nach Fächergruppen, Geschlecht und Hochschulen**  
(nur Lehramtsstudiengänge<sup>1)</sup>)

Fächergruppe	Geschl.	Studierende insgesamt			davon					
					deutsche Studierende			ausländische Studierende		
		insgesamt	und zwar im 1.		zusammen	und zwar im 1.		zusammen	und zwar im 1.	
			Hochschulsemester	Fachsemester		Hochschulsemester	Fachsemester		Hochschulsemester	Fachsemester
<b>Technische Universität Darmstadt</b>										
Geisteswissenschaften	m	154	18	26	149	18	26	5	—	—
	w	225	29	42	212	28	40	13	1	2
	i	379	47	68	361	46	66	18	1	2
Sport	m	78	5	10	76	5	10	2	—	—
	w	34	5	8	33	5	8	1	—	—
	i	112	10	18	109	10	18	3	—	—
Rechts-, Wirtschafts- und Sozialwissenschaften	m	25	—	3	24	—	3	1	—	—
	w	9	—	1	7	—	—	2	—	1
	i	34	—	4	31	—	3	3	—	1
Mathematik, Naturwissenschaften	m	254	32	54	245	31	53	9	1	1
	w	234	39	48	226	37	46	8	2	2
	i	488	71	102	471	68	99	17	3	3
Ingenieurwissenschaften	m	122	17	28	122	17	28	—	—	—
	w	86	8	11	75	8	11	11	—	—
	i	208	25	39	197	25	39	11	—	—
Hochschule insgesamt	m	633	72	121	616	71	120	17	1	1
	w	588	81	110	553	78	105	35	3	5
	i	1 221	153	231	1 169	149	225	52	4	6
<b>Johann Wolfgang Goethe-Universität Frankfurt am Main</b>										
Geisteswissenschaften	m	671	48	84	615	43	76	56	5	8
	w	1 511	125	196	1 313	117	182	198	8	14
	i	2 182	173	280	1 928	160	258	254	13	22
Sport	m	179	3	12	165	3	10	14	—	2
	w	80	5	12	77	5	12	3	—	—
	i	259	8	24	242	8	22	17	—	2
Rechts-, Wirtschafts- und Sozialwissenschaften	m	259	18	31	248	17	29	11	1	2
	w	659	94	138	628	89	132	31	5	6
	i	918	112	169	876	106	161	42	6	8
Mathematik, Naturwissenschaften	m	681	64	107	640	62	102	41	2	5
	w	1 908	263	385	1 758	249	360	150	14	25
	i	2 589	327	492	2 398	311	462	191	16	30
Ingenieurwissenschaften	m	28	—	1	26	—	1	2	—	—
	w	20	2	4	16	1	4	4	1	—
	i	48	2	5	42	1	5	6	1	—
Kunst, Kunstwissenschaft	m	21	3	4	20	3	4	1	—	—
	w	130	6	11	119	6	10	11	—	1
	i	151	9	15	139	9	14	12	—	1
Hochschule insgesamt	m	1 839	136	239	1 714	128	222	125	8	17
	w	4 308	495	746	3 911	467	700	397	28	46
	i	6 147	631	985	5 625	595	922	522	36	63

1) Mit Lehramts-, Bachelor- und Masterprüfungen an Beruflichen Schulen / Sekundarst. II, berufl. Schulen.

**6. Deutsche und ausländische Studierende sowie Studienanfängerinnen und Studienanfänger in Hessen im Wintersemester 2020/21 nach Fächergruppen, Geschlecht und Hochschulen (nur Lehramtsstudiengänge<sup>1)</sup>)**

Fächergruppe	Geschl.	Studierende insgesamt			davon					
					deutsche Studierende			ausländische Studierende		
		insgesamt	und zwar im 1.		zusammen	und zwar im 1.		zusammen	und zwar im 1.	
			Hochschulsemester	Fachsemester		Hochschulsemester	Fachsemester		Hochschulsemester	Fachsemester
<b>Justus-Liebig-Universität Gießen</b>										
Geisteswissenschaften	m	567	108	150	544	103	143	23	5	7
	w	1 241	204	270	1 166	188	248	75	16	22
	i	1 808	312	420	1 710	291	391	98	21	29
Sport	m	228	48	65	225	47	64	3	1	1
	w	84	14	17	83	13	16	1	1	1
	i	312	62	82	308	60	80	4	2	2
Rechts-, Wirtschafts- und Sozialwissenschaften	m	318	30	58	311	30	58	7	—	—
	w	982	165	222	963	162	219	19	3	3
	i	1 300	195	280	1 274	192	277	26	3	3
Mathematik, Naturwissenschaften	m	675	94	156	657	92	153	18	2	3
	w	1 592	290	394	1 533	282	385	59	8	9
	i	2 267	384	550	2 190	374	538	77	10	12
Agrar-, Forst- und Ernährungswissenschaften, Veterinärmedizin	m	41	5	15	39	5	15	2	—	—
	w	81	11	27	75	10	25	6	1	2
	i	122	16	42	114	15	40	8	1	2
Ingenieurwissenschaften	m	107	8	28	107	8	28	—	—	—
	w	17	1	3	17	1	3	—	—	—
	i	124	9	31	124	9	31	—	—	—
Kunst, Kunstwissenschaft	m	63	5	12	62	5	12	1	—	—
	w	170	19	32	163	18	31	7	1	1
	i	233	24	44	225	23	43	8	1	1
Hochschule insgesamt	m	1 999	298	484	1 945	290	473	54	8	11
	w	4 167	704	965	4 000	674	927	167	30	38
	i	6 166	1 002	1 449	5 945	964	1 400	221	38	49
<b>Philipps-Universität Marburg</b>										
Geisteswissenschaften	m	441	64	94	428	63	93	13	1	1
	w	719	105	134	685	101	128	34	4	6
	i	1 160	169	228	1 113	164	221	47	5	7
Sport	m	249	36	47	245	36	47	4	—	—
	w	87	12	15	87	12	15	—	—	—
	i	336	48	62	332	48	62	4	—	—
Rechts-, Wirtschafts- und Sozialwissenschaften	m	89	8	13	88	8	13	1	—	—
	w	46	7	9	45	7	9	1	—	—
	i	135	15	22	133	15	22	2	—	—
Mathematik, Naturwissenschaften	m	329	56	78	319	56	77	10	—	1
	w	308	80	95	306	80	95	2	—	—
	i	637	136	173	625	136	172	12	—	1
Ingenieurwissenschaften	m	12	1	3	12	1	3	—	—	—
	w	4	—	—	4	—	—	—	—	—
	i	16	1	3	16	1	3	—	—	—
Hochschule insgesamt	m	12	1	3	12	1	3	—	—	—
	w	4	—	—	4	—	—	—	—	—
	i	16	1	3	16	1	3	—	—	—

1) Mit Lehramts-, Bachelor- und Masterprüfungen an Beruflichen Schulen / Sekundarst. II, berufl. Schulen.

**6. Deutsche und ausländische Studierende sowie Studienanfängerinnen und Studienanfänger in Hessen im Wintersemester 2020/21 nach Fächergruppen, Geschlecht und Hochschulen (nur Lehramtsstudiengänge<sup>1)</sup>)**

Fächergruppe	Geschl.	Studierende insgesamt			davon					
					deutsche Studierende			ausländische Studierende		
		insgesamt	und zwar im 1.		zusammen	und zwar im 1.		zusammen	und zwar im 1.	
			Hochschulsemester	Fachsemester		Hochschulsemester	Fachsemester		Hochschulsemester	Fachsemester
<b>Universität Kassel</b>										
Geisteswissenschaften	m	527	69	104	513	66	100	14	3	4
	w	1 057	151	208	1 006	143	198	51	8	10
	i	1 584	220	312	1 519	209	298	65	11	14
Sport	m	151	16	22	147	16	22	4	—	—
	w	62	6	10	62	6	10	—	—	—
	i	213	22	32	209	22	32	4	—	—
Rechts-, Wirtschafts- und Sozialwissenschaften	m	633	69	106	611	69	104	22	—	2
	w	526	66	110	483	64	105	43	2	5
	i	1 159	135	216	1 094	133	209	65	2	7
Mathematik, Naturwissenschaften	m	540	61	99	529	61	98	11	—	1
	w	1 319	222	293	1 298	219	286	21	3	7
	i	1 859	283	392	1 827	280	384	32	3	8
Humanmedizin/Gesundheitswissenschaften	m	22	6	6	22	6	6	—	—	—
	w	113	37	48	112	36	47	1	1	1
	i	135	43	54	134	42	53	1	1	1
Kunst, Kunstwissenschaft	m	71	8	13	70	8	13	1	—	—
	w	107	5	8	101	5	8	6	—	—
	i	178	13	21	171	13	21	7	—	—
Hochschule insgesamt	m	1 944	229	350	1 892	226	343	52	3	7
	w	3 184	487	677	3 062	473	654	122	14	23
	i	5 128	716	1 027	4 954	699	997	174	17	30
<b>Hochschule für Musik und Darstellende Kunst, Frankfurt am Main</b>										
Kunst, Kunstwissenschaft	m	95	7	13	94	6	12	1	1	1
	w	136	4	13	132	4	13	4	—	—
	i	231	11	26	226	10	25	5	1	1
<b>Hochschule Fulda</b>										
Kunst, Kunstwissenschaft	m	23	4	6	23	4	6	—	—	—
	w	116	38	48	113	37	47	3	1	1
	i	139	42	54	136	41	53	3	1	1

1) Mit Lehramts-, Bachelor- und Masterprüfungen an Beruflichen Schulen / Sekundarst. II, berufl. Schulen.

**6. Deutsche und ausländische Studierende sowie Studienanfängerinnen und Studienanfänger in Hessen im Wintersemester 2020/21 nach Fächergruppen, Geschlecht und Hochschulen (nur Lehramtsstudiengänge<sup>1)</sup>)**

Fächergruppe	Geschl.	Studierende insgesamt			davon					
					deutsche Studierende			ausländische Studierende		
		insgesamt	und zwar im 1.		zusammen	und zwar im 1.		zusammen	und zwar im 1.	
			Hochschulsemester	Fachsemester		Hochschulsemester	Fachsemester		Hochschulsemester	Fachsemester
<b>Alle Hochschulen</b>										
Geisteswissenschaften	m	2 360	307	458	2 249	293	438	111	14	20
	w	4 753	614	850	4 382	577	796	371	37	54
	i	7 113	921	1 308	6 631	870	1 234	482	51	74
Sport	m	885	108	156	858	107	153	27	1	3
	w	347	42	62	342	41	61	5	1	1
	i	1 232	150	218	1 200	148	214	32	2	4
Rechts-, Wirtschafts- und Sozialwissenschaften	m	1 324	125	211	1 282	124	207	42	1	4
	w	2 222	332	480	2 126	322	465	96	10	15
	i	3 546	457	691	3 408	446	672	138	11	19
Mathematik, Naturwissenschaften	m	2 479	307	494	2 390	302	483	89	5	11
	w	5 361	894	1 215	5 121	867	1 172	240	27	43
	i	7 840	1 201	1 709	7 511	1 169	1 655	329	32	54
Humanmedizin/Gesundheitswissenschaften	m	45	10	12	45	10	12	—	—	—
	w	229	75	96	225	73	94	4	2	2
	i	274	85	108	270	83	106	4	2	2
Agrar-, Forst- und Ernährungswissenschaften, Veterinärmedizin	m	41	5	15	39	5	15	2	—	—
	w	81	11	27	75	10	25	6	1	2
	i	122	16	42	114	15	40	8	1	2
Ingenieurwissenschaften	m	269	26	60	267	26	60	2	—	—
	w	127	11	18	112	10	18	15	1	—
	i	396	37	78	379	36	78	17	1	—
Kunst, Kunstwissenschaft	m	250	23	42	246	22	41	4	1	1
	w	543	34	64	515	33	62	28	1	2
	i	793	57	106	761	55	103	32	2	3
Fächergruppen insgesamt	m	7 653	911	1 448	7 376	889	1 409	277	22	39
	w	13 663	2 013	2 812	12 898	1 933	2 693	765	80	119
	i	21 316	2 924	4 260	20 274	2 822	4 102	1 042	102	158

1) Mit Lehramts-, Bachelor- und Masterprüfungen an Beruflichen Schulen / Sekundarst. II, berufl. Schulen.

**7. Studierende in Hessen im Wintersemester 2020/21 nach Land des Erwerbs der Hochschulzugangsberechtigung, Geschlecht und Hochschularten**

Bundesland	Geschl.	Insgesamt	davon an				
			Universitäten	Theologischen Hochschulen	Kunst-hochschulen	Fach-hochschulen	Verwaltungs-fach-hochschulen
Baden-Württemberg	m	7 648	3 935	61	51	3 447	154
	w	8 832	4 957	45	75	3 640	115
	i	16 480	8 892	106	126	7 087	269
Bayern	m	6 215	2 978	27	32	3 071	107
	w	5 907	2 948	26	50	2 776	107
	i	12 122	5 926	53	82	5 847	214
Berlin	m	930	547	12	6	319	46
	w	1 140	676	6	16	422	20
	i	2 070	1 223	18	22	741	66
Brandenburg	m	595	257	5	1	289	43
	w	663	294	1	—	333	35
	i	1 258	551	6	1	622	78
Bremen	m	283	165	—	3	111	4
	w	308	199	1	2	102	4
	i	591	364	1	5	213	8
Hamburg	m	769	451	4	3	303	8
	w	928	495	6	9	413	5
	i	1 697	946	10	12	716	13
Hessen	m	77 851	40 933	100	340	34 082	2 396
	w	71 125	42 319	86	388	26 073	2 259
	i	148 976	83 252	186	728	60 155	4 655
Mecklenburg-Vorpommern	m	397	187	1	4	193	12
	w	420	224	1	3	173	19
	i	817	411	2	7	366	31
Niedersachsen	m	4 416	2 803	34	11	1 483	85
	w	5 146	3 368	23	12	1 676	67
	i	9 562	6 171	57	23	3 159	152
Nordrhein-Westfalen	m	9 555	5 955	54	34	3 188	324
	w	11 231	7 569	62	50	3 335	215
	i	20 786	13 524	116	84	6 523	539
Rheinland-Pfalz	m	7 426	3 480	19	43	3 573	311
	w	7 663	3 745	15	55	3 590	258
	i	15 089	7 225	34	98	7 163	569
Saarland	m	661	353	8	3	272	25
	w	803	465	1	3	320	14
	i	1 464	818	9	6	592	39
Sachsen	m	1 136	449	14	9	628	36
	w	1 517	587	13	11	883	23
	i	2 653	1 036	27	20	1 511	59
Sachsen-Anhalt	m	742	315	2	3	400	22
	w	811	405	2	1	388	15
	i	1 553	720	4	4	788	37
Schleswig-Holstein	m	1 035	610	8	6	384	27
	w	1 212	698	6	7	476	25
	i	2 247	1 308	14	13	860	52
Thüringen	m	1 147	625	3	1	452	66
	w	1 681	943	2	4	619	113
	i	2 828	1 568	5	5	1 071	179
Ausland	m	14 220	8 552	90	239	5 337	2
	w	12 434	8 235	29	353	3 813	4
	i	26 654	16 787	119	592	9 150	6
Ohne Angabe	m	24	2	—	—	22	—
	w	32	—	—	—	32	—
	i	56	2	—	—	54	—
<b>Insgesamt</b>	m	135 050	72 597	442	789	57 554	3 668
	w	131 853	78 127	325	1 039	49 064	3 298
	i	266 903	150 724	767	1 828	106 618	6 966

### 8. Studierende in Hessen im Wintersemester 2020/21 nach Fächergruppen, Geschlecht, Fachsemestern sowie Hochschularten

Fächergruppe	Geschl.	Insgesamt	davon im ... Fachsemester							
			1. u. 2.	3. u. 4.	5. u. 6.	7. u. 8.	9. u. 10.	11. u. 12.	13. u. 14.	15. oder höheren
<b>Universitäten</b>										
Geisteswissenschaften	m	7 851	1 984	1 291	1 019	880	757	530	377	1 013
	w	13 379	3 418	2 447	2 157	1 642	1 215	852	568	1 080
	i	21 230	5 402	3 738	3 176	2 522	1 972	1 382	945	2 093
Sport	m	1 660	368	303	287	204	145	100	71	182
	w	1 163	312	258	251	162	76	33	23	48
	i	2 823	680	561	538	366	221	133	94	230
Rechts-, Wirtschafts- und Sozialwissenschaften	m	23 555	6 235	5 093	4 072	3 130	1 683	1 081	682	1 579
	w	29 124	8 046	6 293	5 337	3 775	2 055	1 257	787	1 574
	i	52 679	14 281	11 386	9 409	6 905	3 738	2 338	1 469	3 153
Mathematik, Naturwissenschaften	m	12 138	3 311	2 678	2 104	1 455	912	569	363	746
	w	13 510	4 007	3 083	2 503	1 798	950	446	276	447
	i	25 648	7 318	5 761	4 607	3 253	1 862	1 015	639	1 193
Humanmedizin/Gesundheitswissenschaften	m	3 867	573	666	557	530	484	411	347	299
	w	6 596	1 216	1 110	1 015	882	734	693	558	388
	i	10 463	1 789	1 776	1 572	1 412	1 218	1 104	905	687
Agrar-, Forst- und Ernährungswissenschaften, Veterinärmedizin	m	2 047	562	479	410	268	142	96	34	56
	w	4 512	1 228	1 017	898	652	348	222	61	86
	i	6 559	1 790	1 496	1 308	920	490	318	95	142
Ingenieurwissenschaften	m	20 231	5 713	4 335	3 841	2 378	1 423	852	517	1 172
	w	7 003	2 209	1 712	1 409	738	401	202	125	207
	i	27 234	7 922	6 047	5 250	3 116	1 824	1 054	642	1 379
Kunst, Kunstwissenschaft	m	1 248	294	217	162	143	127	108	60	137
	w	2 840	693	507	481	380	283	181	101	214
	i	4 088	987	724	643	523	410	289	161	351
<b>Fächergruppen zusammen</b>	m	72 597	19 040	15 062	12 452	8 988	5 673	3 747	2 451	5 184
	w	78 127	21 129	16 427	14 051	10 029	6 062	3 886	2 499	4 044
	i	150 724	40 169	31 489	26 503	19 017	11 735	7 633	4 950	9 228
<b>Theologische Hochschulen</b>										
Geisteswissenschaften	m	420	89	106	93	49	26	19	9	29
	w	216	54	60	36	23	11	8	2	22
	i	636	143	166	129	72	37	27	11	51
Rechts-, Wirtschafts- und Sozialwissenschaften	m	22	2	3	9	7	1	—	—	—
	w	109	27	29	21	29	3	—	—	—
	i	131	29	32	30	36	4	—	—	—
<b>Fächergruppen zusammen</b>	m	442	91	109	102	56	27	19	9	29
	w	325	81	89	57	52	14	8	2	22
	i	767	172	198	159	108	41	27	11	51
<b>Kunsthochschulen</b>										
Rechts-, Wirtschafts- und Sozialwissenschaften	m	3	2	1	—	—	—	—	—	—
	w	12	7	5	—	—	—	—	—	—
	i	15	9	6	—	—	—	—	—	—
Kunst, Kunstwissenschaft	m	786	147	157	110	119	75	67	39	72
	w	1 027	190	225	162	143	108	76	52	71
	i	1 813	337	382	272	262	183	143	91	143



### 8. Studierende in Hessen im Wintersemester 2020/21 nach Fächergruppen, Geschlecht, Fachsemestern sowie Hochschularten

Fächergruppe	Geschl.	Insgesamt	davon im ... Fachsemester							
			1. u. 2.	3. u. 4.	5. u. 6.	7. u. 8.	9. u. 10.	11. u. 12.	13. u. 14.	15. oder höheren
<b>Kunsthochschulen</b>										
<b>Fächergruppen zusammen</b>	m	789	149	158	110	119	75	67	39	72
	w	1 039	197	230	162	143	108	76	52	71
	i	1 828	346	388	272	262	183	143	91	143
<b>Fachhochschulen (ohne Verwaltungsfachhochschulen)</b>										
Geisteswissenschaften	m	5	1	4	—	—	—	—	—	—
	w	19	10	5	3	1	—	—	—	—
	i	24	11	9	3	1	—	—	—	—
Rechts-, Wirtschafts- und Sozialwissenschaften	m	17 101	4 658	4 237	3 451	2 323	1 086	499	278	569
	w	27 406	7 756	7 086	6 205	4 057	1 165	512	239	386
	i	44 507	12 414	11 323	9 656	6 380	2 251	1 011	517	955
Mathematik, Naturwissenschaften	m	904	286	199	173	113	53	28	14	38
	w	887	285	195	153	104	42	43	23	42
	i	1 791	571	394	326	217	95	71	37	80
Humanmedizin/Gesundheitswissenschaften	m	1 493	417	347	305	261	119	21	9	14
	w	4 897	1 350	1 192	976	935	331	54	21	38
	i	6 390	1 767	1 539	1 281	1 196	450	75	30	52
Agrar-, Forst- und Ernährungswissenschaften, Veterinärmedizin	m	1 451	423	350	300	205	72	47	26	28
	w	1 682	554	408	358	255	56	26	7	18
	i	3 133	977	758	658	460	128	73	33	46
Ingenieurwissenschaften	m	35 403	8 579	7 751	6 477	4 843	2 949	1 794	1 110	1 900
	w	12 359	3 456	2 844	2 326	1 612	878	507	291	445
	i	47 762	12 035	10 595	8 803	6 455	3 827	2 301	1 401	2 345
Kunst, Kunstwissenschaft	m	1 197	282	267	224	218	96	47	20	43
	w	1 814	464	458	358	290	134	65	25	20
	i	3 011	746	725	582	508	230	112	45	63
<b>Fächergruppen zusammen</b>	m	57 554	14 646	13 155	10 930	7 963	4 375	2 436	1 457	2 592
	w	49 064	13 875	12 188	10 379	7 254	2 606	1 207	606	949
	i	106 618	28 521	25 343	21 309	15 217	6 981	3 643	2 063	3 541
<b>Verwaltungsfachhochschulen</b>										
Rechts-, Wirtschafts- und Sozialwissenschaften	m	3 637	1 327	1 062	1 062	171	14	1	—	—
	w	3 284	1 281	961	915	119	8	—	—	—
	i	6 921	2 608	2 023	1 977	290	22	1	—	—
Mathematik, Naturwissenschaften	m	31	6	4	7	4	10	—	—	—
	w	14	5	3	4	1	1	—	—	—
	i	45	11	7	11	5	11	—	—	—
<b>Fächergruppen zusammen</b>	m	3 668	1 333	1 066	1 069	175	24	1	—	—
	w	3 298	1 286	964	919	120	9	—	—	—
	i	6 966	2 619	2 030	1 988	295	33	1	—	—

### 8. Studierende in Hessen im Wintersemester 2020/21 nach Fächergruppen, Geschlecht, Fachsemestern sowie Hochschularten

Fächergruppe	Geschl.	Insgesamt	davon im ... Fachsemester							
			1. u. 2.	3. u. 4.	5. u. 6.	7. u. 8.	9. u. 10.	11. u. 12.	13. u. 14.	15. oder höheren
<b>Alle Hochschulen</b>										
Geisteswissenschaften	m	8 276	2 074	1 401	1 112	929	783	549	386	1 042
	w	13 614	3 482	2 512	2 196	1 666	1 226	860	570	1 102
	i	21 890	5 556	3 913	3 308	2 595	2 009	1 409	956	2 144
Sport	m	1 660	368	303	287	204	145	100	71	182
	w	1 163	312	258	251	162	76	33	23	48
	i	2 823	680	561	538	366	221	133	94	230
Rechts-, Wirtschafts- und Sozialwissenschaften	m	44 318	12 224	10 396	8 594	5 631	2 784	1 581	960	2 148
	w	59 935	17 117	14 374	12 478	7 980	3 231	1 769	1 026	1 960
	i	104 253	29 341	24 770	21 072	13 611	6 015	3 350	1 986	4 108
Mathematik, Naturwissenschaften	m	13 073	3 603	2 881	2 284	1 572	975	597	377	784
	w	14 411	4 297	3 281	2 660	1 903	993	489	299	489
	i	27 484	7 900	6 162	4 944	3 475	1 968	1 086	676	1 273
Humanmedizin/Gesundheitswissenschaften	m	5 360	990	1 013	862	791	603	432	356	313
	w	11 493	2 566	2 302	1 991	1 817	1 065	747	579	426
	i	16 853	3 556	3 315	2 853	2 608	1 668	1 179	935	739
Agrar-, Forst- und Ernährungswissenschaften, Veterinärmedizin	m	3 498	985	829	710	473	214	143	60	84
	w	6 194	1 782	1 425	1 256	907	404	248	68	104
	i	9 692	2 767	2 254	1 966	1 380	618	391	128	188
Ingenieurwissenschaften	m	55 634	14 292	12 086	10 318	7 221	4 372	2 646	1 627	3 072
	w	19 362	5 665	4 556	3 735	2 350	1 279	709	416	652
	i	74 996	19 957	16 642	14 053	9 571	5 651	3 355	2 043	3 724
Kunst, Kunstwissenschaft	m	3 231	723	641	496	480	298	222	119	252
	w	5 681	1 347	1 190	1 001	813	525	322	178	305
	i	8 912	2 070	1 831	1 497	1 293	823	544	297	557
<b>Fächergruppen insgesamt</b>	m	135 050	35 259	29 550	24 663	17 301	10 174	6 270	3 956	7 877
	w	131 853	36 568	29 898	25 568	17 598	8 799	5 177	3 159	5 086
	i	266 903	71 827	59 448	50 231	34 899	18 973	11 447	7 115	12 963

**9. Deutsche und ausländische Studierende sowie Studienanfängerinnen und Studienanfänger in Hessen im Wintersemester 2020/21 nach Geburtsjahren, Geschlecht und Hochschularten**

Geburtsjahr	Geschl.	Studierende insgesamt		davon		Geburtsjahr	Geschl.	Studierende insgesamt		davon	
		Anzahl	dar. im 1. Hochschulsemester	deutsche Studierende	ausländische Studierende			Anzahl	dar. im 1. Hochschulsemester	deutsche Studierende	ausländische Studierende
<b>Universitäten</b>											
<b>2001 oder später</b>	m	5 194	3 845	4 947	247	<b>1990</b>	m	2 586	65	2 084	502
	w	6 598	4 969	6 228	370		w	2 190	66	1 754	436
	i	11 792	8 814	11 175	617		i	4 776	131	3 838	938
<b>2000</b>	m	5 610	1 928	5 161	449	<b>1989</b>	m	2 083	48	1 661	422
	w	7 142	2 425	6 627	515		w	1 651	42	1 256	395
	i	12 752	4 353	11 788	964		i	3 734	90	2 917	817
<b>1999</b>	m	5 987	818	5 354	633	<b>1988</b>	m	1 689	49	1 338	351
	w	7 565	957	6 785	780		w	1 310	44	990	320
	i	13 552	1 775	12 139	1 413		i	2 999	93	2 328	671
<b>1998</b>	m	6 260	571	5 524	736	<b>1987</b>	m	1 413	36	1 094	319
	w	7 915	590	6 997	918		w	1 049	42	795	254
	i	14 175	1 161	12 521	1 654		i	2 462	78	1 889	573
<b>1997</b>	m	6 770	490	5 850	920	<b>1986</b>	m	1 086	39	821	265
	w	8 236	505	7 221	1 015		w	896	36	656	240
	i	15 006	995	13 071	1 935		i	1 982	75	1 477	505
<b>1996</b>	m	6 473	332	5 497	976	<b>1985</b>	m	872	14	642	230
	w	7 400	395	6 336	1 064		w	725	25	530	195
	i	13 873	727	11 833	2 040		i	1 597	39	1 172	425
<b>1995</b>	m	5 695	277	4 742	953	<b>1984</b>	m	767	22	591	176
	w	6 171	244	5 177	994		w	582	19	429	153
	i	11 866	521	9 919	1 947		i	1 349	41	1 020	329
<b>1994</b>	m	5 074	174	4 188	886	<b>1983</b>	m	574	17	432	142
	w	5 139	182	4 244	895		w	475	19	351	124
	i	10 213	356	8 432	1 781		i	1 049	36	783	266
<b>1993</b>	m	4 278	123	3 535	743	<b>1982</b>	m	537	14	423	114
	w	4 033	123	3 332	701		w	423	12	314	109
	i	8 311	246	6 867	1 444		i	960	26	737	223
<b>1992</b>	m	3 510	104	2 860	650	<b>1981 oder früher</b>	m	3 172	80	2 489	683
	w	3 224	81	2 560	664		w	2 921	99	2 243	678
	i	6 734	185	5 420	1 314		i	6 093	179	4 732	1 361
<b>1991</b>	m	2 967	82	2 370	597	<b>Insgesamt</b>	m	72 597	9 128	61 603	10 994
	w	2 482	72	1 976	506		w	78 127	10 947	66 801	11 326
	i	5 449	154	4 346	1 103		i	150 724	20 075	128 404	22 320

**9. Deutsche und ausländische Studierende sowie Studienanfängerinnen und Studienanfänger in Hessen im Wintersemester 2020/21 nach Geburtsjahren, Geschlecht und Hochschularten**

Geburtsjahr	Geschl.	Studierende insgesamt		davon		Geburtsjahr	Geschl.	Studierende insgesamt		davon	
		Anzahl	dar. im 1. Hochschulsemester	deutsche Studierende	ausländische Studierende			Anzahl	dar. im 1. Hochschulsemester	deutsche Studierende	ausländische Studierende
<b>Theologische Hochschulen</b>											
<b>2001 oder später</b>	m	17	14	17	—	<b>1990</b>	m	10	—	8	2
	w	13	13	13	—		w	4	—	4	—
	i	30	27	30	—		i	14	—	12	2
<b>2000</b>	m	26	11	26	—	<b>1989</b>	m	13	—	9	4
	w	28	15	28	—		w	6	—	5	1
	i	54	26	54	—		i	19	—	14	5
<b>1999</b>	m	33	6	32	1	<b>1988</b>	m	7	1	6	1
	w	52	12	51	1		w	8	—	5	3
	i	85	18	83	2		i	15	1	11	4
<b>1998</b>	m	34	2	33	1	<b>1987</b>	m	6	—	4	2
	w	39	1	36	3		w	3	—	2	1
	i	73	3	69	4		i	9	—	6	3
<b>1997</b>	m	39	2	37	2	<b>1986</b>	m	2	—	1	1
	w	33	3	33	—		w	4	—	3	1
	i	72	5	70	2		i	6	—	4	2
<b>1996</b>	m	33	1	33	—	<b>1985</b>	m	11	1	7	4
	w	23	3	21	2		w	1	—	1	—
	i	56	4	54	2		i	12	1	8	4
<b>1995</b>	m	29	2	25	4	<b>1984</b>	m	9	2	3	6
	w	24	3	20	4		w	5	—	5	—
	i	53	5	45	8		i	14	2	8	6
<b>1994</b>	m	22	—	19	3	<b>1983</b>	m	9	—	2	7
	w	11	—	11	—		w	2	—	2	—
	i	33	—	30	3		i	11	—	4	7
<b>1993</b>	m	18	—	15	3	<b>1982</b>	m	8	1	5	3
	w	10	—	8	2		w	1	—	1	—
	i	28	—	23	5		i	9	1	6	3
<b>1992</b>	m	15	1	13	2	<b>1981 oder früher</b>	m	84	1	49	35
	w	6	—	6	—		w	44	2	36	8
	i	21	1	19	2		i	128	3	85	43
<b>1991</b>	m	17	—	11	6	<b>Insgesamt</b>	m	442	45	355	87
	w	8	1	7	1		w	325	53	298	27
	i	25	1	18	7		i	767	98	653	114

**9. Deutsche und ausländische Studierende sowie Studienanfängerinnen und Studienanfänger in Hessen im Wintersemester 2020/21 nach Geburtsjahren, Geschlecht und Hochschularten**

Geburtsjahr	Geschl.	Studierende insgesamt		davon		Geburtsjahr	Geschl.	Studierende insgesamt		davon	
		Anzahl	dar. im 1. Hochschulsemester	deutsche Studierende	ausländische Studierende			Anzahl	dar. im 1. Hochschulsemester	deutsche Studierende	ausländische Studierende
<b>Kunsthochschulen</b>											
<b>2001 oder später</b>	m	29	15	19	10	<b>1990</b>	m	38	—	22	16
	w	46	25	27	19		w	51	—	28	23
	i	75	40	46	29		i	89	—	50	39
<b>2000</b>	m	27	11	20	7	<b>1989</b>	m	35	—	21	14
	w	70	17	52	18		w	27	1	13	14
	i	97	28	72	25		i	62	1	34	28
<b>1999</b>	m	44	4	32	12	<b>1988</b>	m	30	—	20	10
	w	62	10	43	19		w	21	—	9	12
	i	106	14	75	31		i	51	—	29	22
<b>1998</b>	m	59	9	43	16	<b>1987</b>	m	24	1	13	11
	w	86	5	65	21		w	22	—	9	13
	i	145	14	108	37		i	46	1	22	24
<b>1997</b>	m	75	2	51	24	<b>1986</b>	m	17	—	11	6
	w	91	5	64	27		w	15	—	9	6
	i	166	7	115	51		i	32	—	20	12
<b>1996</b>	m	71	6	54	17	<b>1985</b>	m	9	—	2	7
	w	87	4	58	29		w	14	1	10	4
	i	158	10	112	46		i	23	1	12	11
<b>1995</b>	m	71	3	52	19	<b>1984</b>	m	8	—	4	4
	w	99	8	60	39		w	8	—	5	3
	i	170	11	112	58		i	16	—	9	7
<b>1994</b>	m	53	5	25	28	<b>1983</b>	m	3	—	2	1
	w	83	4	54	29		w	6	—	3	3
	i	136	9	79	57		i	9	—	5	4
<b>1993</b>	m	64	3	43	21	<b>1982</b>	m	5	—	5	—
	w	93	3	52	41		w	3	—	2	1
	i	157	6	95	62		i	8	—	7	1
<b>1992</b>	m	53	3	38	15	<b>1981 oder früher</b>	m	19	1	12	7
	w	63	2	35	28		w	27	—	20	7
	i	116	5	73	43		i	46	1	32	14
<b>1991</b>	m	55	3	29	26	<b>Ins-gesamt</b>	m	789	66	518	271
	w	65	3	31	34		w	1 039	88	649	390
	i	120	6	60	60		i	1 828	154	1 167	661

### 9. Deutsche und ausländische Studierende sowie Studienanfängerinnen und Studienanfänger in Hessen im Wintersemester 2020/21 nach Geburtsjahren, Geschlecht und Hochschularten

Geburtsjahr	Geschl.	Studierende insgesamt		davon		Geburtsjahr	Geschl.	Studierende insgesamt		davon	
		Anzahl	dar. im 1. Hochschulsemester	deutsche Studierende	ausländische Studierende			Anzahl	dar. im 1. Hochschulsemester	deutsche Studierende	ausländische Studierende
<b>Fachhochschulen (ohne Verwaltungsfachhochschulen)</b>											
<b>2001 oder später</b>	m	2 674	2 007	2 427	247	<b>1990</b>	m	2 160	59	1 839	321
	w	2 880	2 125	2 715	165		w	1 410	65	1 148	262
	i	5 554	4 132	5 142	412		i	3 570	124	2 987	583
<b>2000</b>	m	3 545	1 331	3 164	381	<b>1989</b>	m	1 771	48	1 499	272
	w	3 771	1 306	3 492	279		w	1 128	53	917	211
	i	7 316	2 637	6 656	660		i	2 899	101	2 416	483
<b>1999</b>	m	4 287	843	3 645	642	<b>1988</b>	m	1 469	50	1 259	210
	w	4 551	757	3 983	568		w	905	50	734	171
	i	8 838	1 600	7 628	1 210		i	2 374	100	1 993	381
<b>1998</b>	m	5 108	610	4 226	882	<b>1987</b>	m	1 184	49	975	209
	w	5 138	547	4 493	645		w	752	44	602	150
	i	10 246	1 157	8 719	1 527		i	1 936	93	1 577	359
<b>1997</b>	m	5 428	473	4 483	945	<b>1986</b>	m	1 027	31	894	133
	w	5 081	383	4 357	724		w	638	28	522	116
	i	10 509	856	8 840	1 669		i	1 665	59	1 416	249
<b>1996</b>	m	5 309	308	4 393	916	<b>1985</b>	m	804	26	684	120
	w	4 635	326	3 956	679		w	505	29	424	81
	i	9 944	634	8 349	1 595		i	1 309	55	1 108	201
<b>1995</b>	m	4 881	213	3 965	916	<b>1984</b>	m	697	19	579	118
	w	3 875	200	3 245	630		w	462	28	386	76
	i	8 756	413	7 210	1 546		i	1 159	47	965	194
<b>1994</b>	m	4 334	184	3 567	767	<b>1983</b>	m	564	17	492	72
	w	3 252	189	2 654	598		w	418	26	361	57
	i	7 586	373	6 221	1 365		i	982	43	853	129
<b>1993</b>	m	3 675	140	3 003	672	<b>1982</b>	m	497	16	439	58
	w	2 643	129	2 145	498		w	375	20	320	55
	i	6 318	269	5 148	1 170		i	872	36	759	113
<b>1992</b>	m	3 019	95	2 500	519	<b>1981 oder früher</b>	m	2 657	90	2 370	287
	w	2 112	105	1 721	391		w	2 835	242	2 558	277
	i	5 131	200	4 221	910		i	5 492	332	4 928	564
<b>1991</b>	m	2 464	79	2 053	411	<b>I n s - g e s a m t</b>	m	57 554	6 688	48 456	9 098
	w	1 698	80	1 409	289		w	49 064	6 732	42 142	6 922
	i	4 162	159	3 462	700		i	106 618	13 420	90 598	16 020

**9. Deutsche und ausländische Studierende sowie Studienanfängerinnen und Studienanfänger in Hessen im Wintersemester 2020/21 nach Geburtsjahren, Geschlecht und Hochschularten**

Geburtsjahr	Geschl.	Studierende insgesamt		davon		Geburtsjahr	Geschl.	Studierende insgesamt		davon	
		Anzahl	dar. im 1. Hochschulsemester	deutsche Studierende	ausländische Studierende			Anzahl	dar. im 1. Hochschulsemester	deutsche Studierende	ausländische Studierende
<b>Verwaltungsfachhochschulen</b>											
<b>2001 oder später</b>	m	430	299	429	1	<b>1990</b>	m	90	11	89	1
	w	558	390	555	3		w	39	10	37	2
	i	988	689	984	4		i	129	21	126	3
<b>2000</b>	m	555	159	554	1	<b>1989</b>	m	58	8	58	—
	w	591	184	590	1		w	38	8	38	—
	i	1 146	343	1 144	2		i	96	16	96	—
<b>1999</b>	m	591	71	588	3	<b>1988</b>	m	70	11	69	1
	w	550	75	546	4		w	16	4	15	1
	i	1 141	146	1 134	7		i	86	15	84	2
<b>1998</b>	m	481	55	478	3	<b>1987</b>	m	50	4	50	—
	w	425	72	421	4		w	24	—	23	1
	i	906	127	899	7		i	74	4	73	1
<b>1997</b>	m	347	39	339	8	<b>1986</b>	m	37	2	37	—
	w	295	55	290	5		w	19	1	19	—
	i	642	94	629	13		i	56	3	56	—
<b>1996</b>	m	236	27	232	4	<b>1985</b>	m	22	4	22	—
	w	193	24	192	1		w	5	1	5	—
	i	429	51	424	5		i	27	5	27	—
<b>1995</b>	m	173	11	173	—	<b>1984</b>	m	13	2	13	—
	w	165	23	164	1		w	3	1	3	—
	i	338	34	337	1		i	16	3	16	—
<b>1994</b>	m	152	14	150	2	<b>1983</b>	m	9	2	9	—
	w	134	17	133	1		w	9	1	9	—
	i	286	31	283	3		i	18	3	18	—
<b>1993</b>	m	124	22	120	4	<b>1982</b>	m	11	1	11	—
	w	89	17	87	2		w	5	1	5	—
	i	213	39	207	6		i	16	2	16	—
<b>1992</b>	m	113	14	113	—	<b>1981 oder früher</b>	m	27	3	27	—
	w	69	8	69	—		w	15	1	15	—
	i	182	22	182	—		i	42	4	42	—
<b>1991</b>	m	79	7	79	—	<b>I n s - g e s a m t</b>	m	3 668	766	3 640	28
	w	56	7	56	—		w	3 298	900	3 272	26
	i	135	14	135	—		i	6 966	1 666	6 912	54

**9. Deutsche und ausländische Studierende sowie Studienanfängerinnen und Studienanfänger in Hessen im Wintersemester 2020/21 nach Geburtsjahren, Geschlecht und Hochschularten**

Geburtsjahr	Geschl.	Studierende insgesamt		davon		Geburtsjahr	Geschl.	Studierende insgesamt		davon	
		Anzahl	dar. im 1. Hochschulsemester	deutsche Studierende	ausländische Studierende			Anzahl	dar. im 1. Hochschulsemester	deutsche Studierende	ausländische Studierende
<b>Alle Hochschulen</b>											
<b>2001 oder später</b>	m	8 344	6 180	7 839	505	<b>1990</b>	m	4 884	135	4 042	842
	w	10 095	7 522	9 538	557		w	3 694	141	2 971	723
	i	18 439	13 702	17 377	1 062		i	8 578	276	7 013	1 565
<b>2000</b>	m	9 763	3 440	8 925	838	<b>1989</b>	m	3 960	104	3 248	712
	w	11 602	3 947	10 789	813		w	2 850	104	2 229	621
	i	21 365	7 387	19 714	1 651		i	6 810	208	5 477	1 333
<b>1999</b>	m	10 942	1 742	9 651	1 291	<b>1988</b>	m	3 265	111	2 692	573
	w	12 780	1 811	11 408	1 372		w	2 260	98	1 753	507
	i	23 722	3 553	21 059	2 663		i	5 525	209	4 445	1 080
<b>1998</b>	m	11 942	1 247	10 304	1 638	<b>1987</b>	m	2 677	90	2 136	541
	w	13 603	1 215	12 012	1 591		w	1 850	86	1 431	419
	i	25 545	2 462	22 316	3 229		i	4 527	176	3 567	960
<b>1997</b>	m	12 659	1 006	10 760	1 899	<b>1986</b>	m	2 169	72	1 764	405
	w	13 736	951	11 965	1 771		w	1 572	65	1 209	363
	i	26 395	1 957	22 725	3 670		i	3 741	137	2 973	768
<b>1996</b>	m	12 122	674	10 209	1 913	<b>1985</b>	m	1 718	45	1 357	361
	w	12 338	752	10 563	1 775		w	1 250	56	970	280
	i	24 460	1 426	20 772	3 688		i	2 968	101	2 327	641
<b>1995</b>	m	10 849	506	8 957	1 892	<b>1984</b>	m	1 494	45	1 190	304
	w	10 334	478	8 666	1 668		w	1 060	48	828	232
	i	21 183	984	17 623	3 560		i	2 554	93	2 018	536
<b>1994</b>	m	9 635	377	7 949	1 686	<b>1983</b>	m	1 159	36	937	222
	w	8 619	392	7 096	1 523		w	910	46	726	184
	i	18 254	769	15 045	3 209		i	2 069	82	1 663	406
<b>1993</b>	m	8 159	288	6 716	1 443	<b>1982</b>	m	1 058	32	883	175
	w	6 868	272	5 624	1 244		w	807	33	642	165
	i	15 027	560	12 340	2 687		i	1 865	65	1 525	340
<b>1992</b>	m	6 710	217	5 524	1 186	<b>1981 oder früher</b>	m	5 959	175	4 947	1 012
	w	5 474	196	4 391	1 083		w	5 842	344	4 872	970
	i	12 184	413	9 915	2 269		i	11 801	519	9 819	1 982
<b>1991</b>	m	5 582	171	4 542	1 040	<b>I n s - g e s a m t</b>	m	135 050	16 693	114 572	20 478
	w	4 309	163	3 479	830		w	131 853	18 720	113 162	18 691
	i	9 891	334	8 021	1 870		i	266 903	35 413	227 734	39 169



### 10. Ausländische Studierende in Hessen im Wintersemester 2020/21 nach Staatsangehörigkeit, Geschlecht und Hochschularten

Land (Staatsangehörigkeit)	Geschl.	Ausländische Studierende insgesamt	davon studierten an				
			Universitäten	Theol. Hochschulen	Kunsthochschulen	Fachhochschulen	Verwaltungsfachhochschulen
<b>Europa</b>	m	<b>7 177</b>	<b>3 679</b>	<b>23</b>	<b>111</b>	<b>3 338</b>	<b>26</b>
	w	<b>9 113</b>	<b>5 365</b>	<b>11</b>	<b>185</b>	<b>3 526</b>	<b>26</b>
	i	<b>16 290</b>	<b>9 044</b>	<b>34</b>	<b>296</b>	<b>6 864</b>	<b>52</b>
davon							
<b>Europäische Union (EU)</b>	m	<b>3 450</b>	<b>1 864</b>	<b>15</b>	<b>83</b>	<b>1 471</b>	<b>17</b>
	w	<b>4 046</b>	<b>2 397</b>	<b>10</b>	<b>127</b>	<b>1 492</b>	<b>20</b>
	i	<b>7 496</b>	<b>4 261</b>	<b>25</b>	<b>210</b>	<b>2 963</b>	<b>37</b>
davon							
Belgien	m	45	29	—	—	16	—
	w	35	24	1	2	8	—
	i	80	53	1	2	24	—
Bulgarien	m	174	107	1	1	65	—
	w	330	210	—	—	119	1
	i	504	317	1	1	184	1
Dänemark	m	20	10	—	2	8	—
	w	14	7	—	6	1	—
	i	34	17	—	8	9	—
Estland	m	11	7	—	2	2	—
	w	19	12	—	6	1	—
	i	30	19	—	8	3	—
Finnland	m	28	17	—	—	11	—
	w	42	27	—	4	11	—
	i	70	44	—	4	22	—
Frankreich	m	164	113	—	10	40	1
	w	232	160	—	19	53	—
	i	396	273	—	29	93	1
Griechenland	m	354	179	—	5	166	4
	w	416	260	1	7	145	3
	i	770	439	1	12	311	7
Irland	m	34	21	—	1	12	—
	w	26	20	—	—	6	—
	i	60	41	—	1	18	—
Italien	m	679	349	3	19	304	4
	w	597	332	—	16	246	3
	i	1 276	681	3	35	550	7
Kroatien	m	390	164	3	2	216	5
	w	381	198	4	3	170	6
	i	771	362	7	5	386	11
Lettland	m	18	10	—	—	8	—
	w	29	19	—	1	9	—
	i	47	29	—	1	17	—
Litauen	m	37	19	—	3	15	—
	w	80	49	—	5	26	—
	i	117	68	—	8	41	—
Luxemburg	m	84	45	—	1	38	—
	w	105	59	—	1	45	—
	i	189	104	—	2	83	—
Malta	m	5	5	—	—	—	—
	w	2	1	—	—	1	—
	i	7	6	—	—	1	—

### 10. Ausländische Studierende in Hessen im Wintersemester 2020/21 nach Staatsangehörigkeit, Geschlecht und Hochschularten

Land (Staatsangehörigkeit)	Geschl.	Ausländische Studierende insgesamt	davon studierten an				
			Universitäten	Theol. Hochschulen	Kunsthochschulen	Fachhochschulen	Verwaltungsfachhochschulen
Niederlande	m	103	69	—	5	29	—
	w	72	45	—	4	23	—
	i	175	114	—	9	52	—
Österreich	m	265	131	2	3	128	1
	w	292	158	1	8	122	3
	i	557	289	3	11	250	4
Polen	m	216	108	1	3	103	1
	w	374	212	1	5	155	1
	i	590	320	2	8	258	2
Portugal	m	136	67	—	—	68	1
	w	164	91	—	4	67	2
	i	300	158	—	4	135	3
Rumänien	m	117	68	2	—	47	—
	w	213	143	1	—	69	—
	i	330	211	3	—	116	—
Schweden	m	30	21	1	1	7	—
	w	18	8	—	2	8	—
	i	48	29	1	3	15	—
Slowakei	m	22	15	2	—	5	—
	w	42	28	1	—	13	—
	i	64	43	3	—	18	—
Slowenien	m	17	9	—	1	7	—
	w	26	15	—	—	11	—
	i	43	24	—	1	18	—
Spanien	m	286	161	—	15	110	—
	w	269	150	—	24	94	1
	i	555	311	—	39	204	1
Tschechische Republik	m	34	25	—	1	8	—
	w	49	32	—	1	16	—
	i	83	57	—	2	24	—
Ungarn	m	66	36	—	4	26	—
	w	95	50	—	3	42	—
	i	161	86	—	7	68	—
Zypern	m	11	10	—	—	1	—
	w	20	19	—	—	1	—
	i	31	29	—	—	2	—
<b>Übriges Europa</b>	<b>m</b>	<b>3 727</b>	<b>1 815</b>	<b>8</b>	<b>28</b>	<b>1 867</b>	<b>9</b>
	<b>w</b>	<b>5 067</b>	<b>2 968</b>	<b>1</b>	<b>58</b>	<b>2 034</b>	<b>6</b>
	<b>i</b>	<b>8 794</b>	<b>4 783</b>	<b>9</b>	<b>86</b>	<b>3 901</b>	<b>15</b>
davon							
Bosnien und Herzegowina	m	214	96	—	—	116	2
	w	230	114	—	—	115	1
	i	444	210	—	—	231	3
Russische Föderation	m	337	219	—	9	108	1
	w	854	560	—	26	268	—
	i	1 191	779	—	35	376	1
Serbien	m	278	118	—	2	158	—
	w	274	158	—	2	113	1
	i	552	276	—	4	271	1
Türkei	m	2 160	963	—	11	1 180	6
	w	2 512	1 334	—	13	1 161	4
	i	4 672	2 297	—	24	2 341	10

### 10. Ausländische Studierende in Hessen im Wintersemester 2020/21 nach Staatsangehörigkeit, Geschlecht und Hochschularten

Land (Staatsangehörigkeit)	Geschl.	Ausländische Studierende insgesamt	davon studierten an				
			Universitäten	Theol. Hochschulen	Kunsthochschulen	Fachhochschulen	Verwaltungsfachhochschulen
Ukraine	m	216	133	6	3	74	—
	w	553	381	—	7	165	—
	i	769	514	6	10	239	—
Weißrussland	m	38	23	—	1	14	—
	w	120	88	—	1	31	—
	i	158	111	—	2	45	—
Vereinigtes Königreich	m	104	69	—	4	31	—
	w	104	68	—	6	30	—
	i	208	137	—	10	61	—
Übrige europäische Staaten	m	380	194	2	2	186	—
	w	420	265	1	3	151	—
	i	800	459	3	1	337	—
<b>Afrika insgesamt</b>	<b>m</b>	<b>3 194</b>	<b>1 292</b>	<b>26</b>	<b>8</b>	<b>1 868</b>	<b>—</b>
	<b>w</b>	<b>1 691</b>	<b>726</b>	<b>3</b>	<b>1</b>	<b>961</b>	<b>—</b>
	<b>i</b>	<b>4 885</b>	<b>2 018</b>	<b>29</b>	<b>9</b>	<b>2 829</b>	<b>—</b>
davon							
Ägypten	m	306	211	1	1	93	—
	w	139	109	—	—	30	—
	i	445	320	1	1	123	—
Kamerun	m	745	155	4	—	586	—
	w	551	98	—	—	453	—
	i	1 296	253	4	—	1 039	—
Marokko	m	825	196	—	—	629	—
	w	315	112	—	—	203	—
	i	1 140	308	—	—	832	—
Tunesien	m	407	183	—	—	224	—
	w	175	90	—	—	85	—
	i	582	273	—	—	309	—
Übriges Afrika	m	911	547	21	7	336	—
	w	511	317	3	1	190	—
	i	1 422	864	24	8	526	—
<b>Amerika insgesamt</b>	<b>m</b>	<b>1 058</b>	<b>760</b>	<b>13</b>	<b>44</b>	<b>241</b>	<b>—</b>
	<b>w</b>	<b>1 144</b>	<b>788</b>	<b>3</b>	<b>28</b>	<b>325</b>	<b>—</b>
	<b>i</b>	<b>2 202</b>	<b>1 548</b>	<b>16</b>	<b>72</b>	<b>566</b>	<b>—</b>
davon							
Brasilien	m	163	120	2	6	35	—
	w	159	126	—	3	30	—
	i	322	246	2	9	65	—
Kolumbien	m	216	172	1	8	35	—
	w	240	160	1	4	75	—
	i	456	332	2	12	110	—
Mexiko	m	90	64	1	3	22	—
	w	81	58	—	1	22	—
	i	171	122	1	4	44	—
Peru	m	94	72	1	2	19	—
	w	147	106	—	—	41	—
	i	241	178	1	2	60	—
Vereinigte Staaten von Amerika	m	209	139	5	13	52	—
	w	202	137	1	9	55	—
	i	411	276	6	22	107	—
Übriges Amerika	m	286	193	3	12	78	—
	w	315	201	1	11	102	—
	i	601	394	4	23	180	—

### 10. Ausländische Studierende in Hessen im Wintersemester 2020/21 nach Staatsangehörigkeit, Geschlecht und Hochschularten

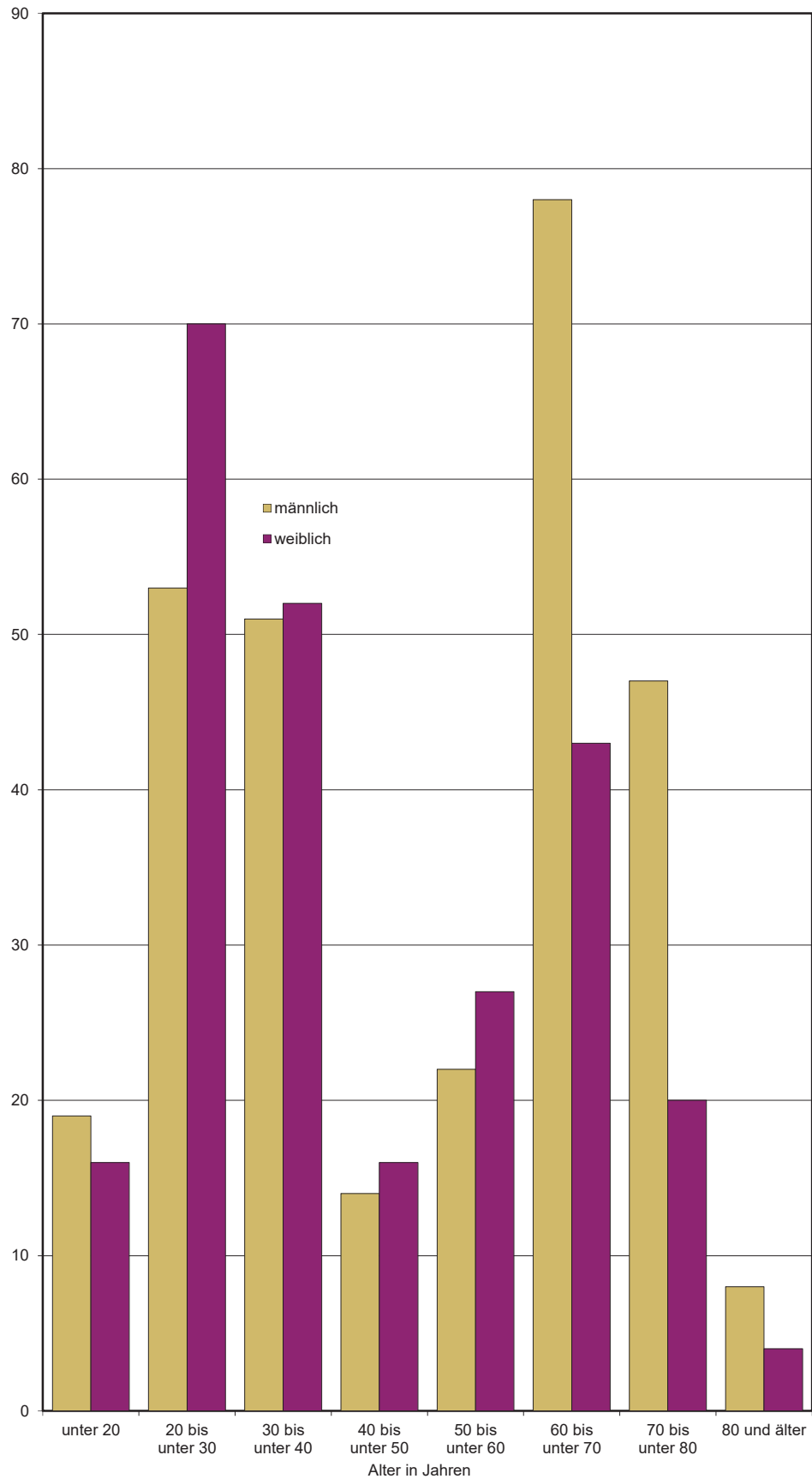
Land (Staatsangehörigkeit)	Geschl.	Ausländische Studierende insgesamt	davon studierten an				
			Universitäten	Theol. Hochschulen	Kunsthochschulen	Fachhochschulen	Verwaltungsfachhochschulen
<b>Asien insgesamt</b>	<b>m</b>	<b>8 962</b>	<b>5 200</b>	<b>25</b>	<b>106</b>	<b>3 629</b>	<b>2</b>
	<b>w</b>	<b>6 682</b>	<b>4 407</b>	<b>10</b>	<b>172</b>	<b>2 093</b>	<b>—</b>
	<b>i</b>	<b>15 644</b>	<b>9 607</b>	<b>35</b>	<b>278</b>	<b>5 722</b>	<b>2</b>
davon							
China	m	1 893	1 389	1	29	474	—
	w	1 897	1 580	—	42	275	—
	i	3 790	2 969	1	71	749	—
Indien	m	1 105	631	12	5	457	—
	w	604	318	1	2	283	—
	i	1 709	949	13	7	740	—
Indonesien	m	430	166	2	—	262	—
	w	383	164	—	2	217	—
	i	813	330	2	2	479	—
Iran, Islamische Rep.	m	570	385	—	4	180	1
	w	687	478	1	9	199	—
	i	1 257	863	1	13	379	1
Korea, Republik	m	228	153	2	38	35	—
	w	374	255	3	78	38	—
	i	602	408	5	116	73	—
Pakistan	m	507	281	—	—	226	—
	w	165	92	—	—	73	—
	i	672	373	—	—	299	—
Syrien, Arab. Republik	m	1 324	808	—	1	515	—
	w	403	287	—	—	116	—
	i	1 727	1 095	—	1	631	—
Vietnam	m	772	201	—	2	569	—
	w	651	293	1	3	354	—
	i	1 423	494	1	5	923	—
Übriges Asien	m	2 133	1 186	8	27	911	1
	w	1 518	940	4	36	538	—
	i	3 651	2 126	12	63	1 449	1
<b>Australien und Ozeanien</b>	<b>m</b>	<b>31</b>	<b>25</b>	<b>—</b>	<b>2</b>	<b>4</b>	<b>—</b>
	<b>w</b>	<b>28</b>	<b>14</b>	<b>—</b>	<b>4</b>	<b>10</b>	<b>—</b>
	<b>i</b>	<b>59</b>	<b>39</b>	<b>—</b>	<b>6</b>	<b>14</b>	<b>—</b>
<b>Staatenlos bzw. ungeklärt oder ohne Angabe</b>	<b>m</b>	<b>56</b>	<b>38</b>	<b>—</b>	<b>—</b>	<b>18</b>	<b>—</b>
	<b>w</b>	<b>33</b>	<b>26</b>	<b>—</b>	<b>—</b>	<b>7</b>	<b>—</b>
	<b>i</b>	<b>89</b>	<b>64</b>	<b>—</b>	<b>—</b>	<b>25</b>	<b>—</b>
<b>I n s g e s a m t</b>	<b>m</b>	<b>20 478</b>	<b>10 994</b>	<b>87</b>	<b>271</b>	<b>9 098</b>	<b>28</b>
	<b>w</b>	<b>18 691</b>	<b>11 326</b>	<b>27</b>	<b>390</b>	<b>6 922</b>	<b>26</b>
	<b>i</b>	<b>39 169</b>	<b>22 320</b>	<b>114</b>	<b>661</b>	<b>16 020</b>	<b>54</b>

## 11. Angestrebter Abschluss in Hessen im Wintersemester 2020/21 nach Geschlecht und Hochschularten

Geschl.	Insgesamt	davon									
		Universitärer Abschluss <sup>1)</sup>	darunter		Promotionen	Lehramtsprüfungen	darunter		Fachhochschulabschluss	darunter	
			Bachelor	Master			Bachelor	Master		Bachelor	Master
<b>Universitäten</b>											
m	72 597	62 567	36 068	17 719	2 490	7 535	531	268	5	5	—
w	78 127	62 720	31 158	16 530	1 985	13 411	514	224	11	11	—
i	150 724	125 287	67 226	34 249	4 475	20 946	1 045	492	16	16	—
<b>Theologische Hochschulen</b>											
m	442	351	155	46	57	—	—	—	34	17	14
w	325	268	192	18	24	—	—	—	33	20	7
i	767	619	347	64	81	—	—	—	67	37	21
<b>Kunsthochschulen</b>											
m	789	680	129	135	14	95	—	—	—	—	—
w	1 039	884	144	198	19	136	—	—	—	—	—
i	1 828	1 564	273	333	33	231	—	—	—	—	—
<b>Fachhochschulen (ohne Verwaltungsfachhochschulen)</b>											
m	57 554	599	200	282	9	23	23	—	56 923	46 861	9 749
w	49 064	494	36	391	10	116	116	—	48 444	40 401	7 755
i	106 618	1 093	236	673	19	139	139	—	105 367	87 262	17 504
<b>Verwaltungsfachhochschulen</b>											
m	3 668	—	—	—	—	—	—	—	3 668	2 816	—
w	3 298	—	—	—	—	—	—	—	3 298	2 080	—
i	6 966	—	—	—	—	—	—	—	6 966	4 896	—
<b>Alle Hochschulen</b>											
m	135 050	64 197	36 552	18 182	2 570	7 653	554	268	60 630	49 699	9 763
w	131 853	64 366	31 530	17 137	2 038	13 663	630	224	51 786	42 512	7 762
i	266 903	128 563	68 082	35 319	4 608	21 316	1 184	492	112 416	92 211	17 525

1) Einschließlich der Prüfungsgruppen "Künstlerischer Abschluss" und "Sonstiger Abschluss".

### 13. Gasthörerinnen und Gasthörer in Hessen im Wintersemester 2020/21 nach Altersgruppen



## 12. Gasthörerinnen und Gasthörer in Hessen in den Wintersemestern ab 1992/93 nach Geschlecht und Altersgruppen

Wintersemester	Geschl.	insgesamt	Altersgruppen von ... bis unter ... Jahren										
			bis 20	20 - 30	30 - 40	40 - 50	50 - 55	55 - 60	60 - 65	65 - 70	70 - 75	75 - 80	80 und älter
1992/93	m	609	11	113	122	62	36	27	92	97	33	8	8
	w	872	18	157	151	136	69	76	98	87	57	12	11
	i	1 481	29	270	273	198	105	103	190	184	90	20	19
1993/94	m	650	16	127	124	56	39	45	80	107	35	16	5
	w	830	17	119	179	133	61	77	76	92	54	12	10
	i	1 480	33	246	303	189	100	122	156	199	89	28	15
1994/95	m	619	20	106	98	49	35	54	77	118	44	12	6
	w	825	19	138	179	103	66	75	79	79	52	24	11
	i	1 444	39	244	277	152	101	129	156	197	96	36	17
1995/96	m	609	21	81	106	57	25	54	85	103	53	16	8
	w	788	21	105	144	117	68	66	100	75	53	24	15
	i	1 397	42	186	250	174	93	120	185	178	106	40	23
1996/97	m	639	16	72	99	68	28	57	102	121	54	17	5
	w	723	22	102	133	93	46	64	101	73	54	21	14
	i	1 362	38	174	232	161	74	121	203	194	108	38	19
1997/98	m	612	18	65	87	63	18	66	102	102	60	24	7
	w	693	26	89	112	85	48	74	103	72	41	33	10
	i	1 305	44	154	199	148	66	140	205	174	101	57	17
1998/99	m	592	20	60	60	45	22	61	112	120	64	23	5
	w	669	24	78	97	98	47	66	110	67	45	29	8
	i	1 261	44	138	157	143	69	127	222	187	109	52	13
1999/00	m	568	18	42	62	38	21	60	107	104	81	24	11
	w	671	21	80	98	77	44	66	117	77	50	31	10
	i	1 239	39	122	160	115	65	126	224	181	131	55	21
2000/01	m	557	15	58	56	35	23	55	113	104	67	21	10
	w	586	17	71	78	73	36	63	103	71	38	27	9
	i	1 143	32	129	134	108	59	118	216	175	105	48	19
2001/02	m	597	15	65	64	39	19	44	124	121	69	26	11
	w	614	16	82	93	66	38	62	101	82	38	25	11
	i	1 211	31	147	157	105	57	106	225	203	107	51	22
2002/03	m	607	11	71	59	44	22	37	124	137	68	25	9
	w	595	20	87	77	60	39	44	110	87	33	17	21
	i	1 202	31	158	136	104	61	81	234	224	101	42	30
2003/04	m	588	9	77	62	42	15	32	116	129	69	28	9
	w	559	16	86	77	74	34	37	95	74	29	26	11
	i	1 147	25	163	139	116	49	69	211	203	98	54	20
2004/05	m	623	21	73	87	37	24	36	103	134	63	34	11
	w	627	12	114	99	69	45	43	95	74	38	22	16
	i	1 250	33	187	186	106	69	79	198	208	101	56	27
2005/06	m	642	16	62	57	58	40	49	104	144	65	35	12
	w	550	11	83	50	62	44	66	94	67	38	19	16
	i	1 192	27	145	107	120	84	115	198	211	103	54	28
2006/07	m	690	27	75	54	38	28	45	100	177	87	48	11
	w	599	15	67	61	61	40	54	93	103	66	26	13
	i	1 289	42	142	115	99	68	99	193	280	153	74	24
2007/08	m	584	17	44	49	28	14	37	89	141	103	47	15
	w	583	23	67	50	61	33	40	97	105	65	26	16
	i	1 167	40	111	99	89	47	77	186	246	168	73	31
2008/09	m	581	13	56	38	43	22	34	84	132	103	40	16
	w	523	22	55	47	88	28	38	71	85	52	22	15
	i	1 104	35	111	85	131	50	72	155	217	155	62	31
2009/10	m	549	20	54	41	35	18	24	77	119	104	40	17
	w	476	17	62	49	55	34	28	63	75	52	26	15
	i	1 025	37	116	90	90	52	52	140	194	156	66	32

## 12. Gasthörerinnen und Gasthörer in Hessen in den Wintersemestern ab 1992/93 nach Geschlecht und Altersgruppen

Wintersemester	Geschl.	insgesamt	Altersgruppen von ... bis unter ... Jahren										
			bis 20	20 - 30	30 - 40	40 - 50	50 - 55	55 - 60	60 - 65	65 - 70	70 - 75	75 - 80	80 und älter
2010/11	m	508	19	53	44	22	20	28	68	106	95	35	18
	w	443	21	47	33	53	32	30	58	69	51	34	15
	i	951	40	100	77	75	52	58	126	175	146	69	33
2011/12	m	524	14	59	40	33	19	22	77	99	99	46	16
	w	499	18	72	49	57	22	25	61	75	70	34	16
	i	1 023	32	131	89	90	41	47	138	174	169	80	32
2012/13	m	463	6	53	37	20	17	27	64	95	76	49	19
	w	450	17	54	54	50	31	33	57	54	56	33	11
	i	913	23	107	91	70	48	60	121	149	132	82	30
2013/14	m	410	16	43	42	20	13	20	60	79	64	39	14
	w	461	10	69	70	53	23	30	55	54	52	33	12
	i	871	26	112	112	73	36	50	115	133	116	72	26
2014/15	m	417	13	45	33	25	17	17	59	80	70	43	15
	w	402	14	65	47	44	23	26	48	46	51	25	13
	i	819	27	110	80	69	40	43	107	126	121	68	28
2015/16	m	428	9	51	56	26	16	16	44	88	62	47	13
	w	330	14	46	28	28	18	13	42	55	35	33	18
	i	758	23	97	84	54	34	29	86	143	97	80	31
2016/17	m	448	12	88	38	27	12	15	56	84	52	47	17
	w	380	28	61	46	43	27	15	42	52	36	18	12
	i	828	40	149	84	70	39	30	98	136	88	65	29
2017/18	m	478	18	83	41	11	13	15	51	117	63	45	21
	w	367	28	51	40	29	27	21	39	51	37	33	11
	i	845	46	134	81	40	40	36	90	168	100	78	32
2018/19	m	481	18	65	35	24	8	18	59	122	62	45	25
	w	400	14	67	43	29	21	36	46	69	37	26	12
	i	881	32	132	78	53	29	54	105	191	99	71	37
2019/20	m	522	19	65	40	21	11	21	71	127	70	46	31
	w	455	20	79	72	23	26	30	39	94	38	21	13
	i	977	39	144	112	44	37	51	110	221	108	67	44
2020/21	m	292	19	53	51	14	10	12	39	39	37	10	8
	w	248	16	70	52	16	15	12	15	28	13	7	4
	i	540	35	123	103	30	25	24	54	67	50	17	12



### 13. Gasthörerinnen und Gasthörer in Hessen im Wintersemester 2020/21 nach Hochschulen, Geschlecht, Altersgruppen und Hochschularten

Hochschule	Ge- schl.	ins- ge- samt	Altersgruppen von ... bis unter ... Jahren										
			bis 20	20 - 30	30 - 40	40 - 50	50 - 55	55 - 60	60 - 65	65 - 70	70 - 75	75 - 80	80 und älter
<b>Universitäten</b>													
Technische Universität Darmstadt	m	39	1	9	8	—	1	2	7	7	4	—	—
	w	10	—	2	1	2	—	—	3	1	—	—	1
	i	49	1	11	9	2	1	2	10	8	4	—	1
Goethe-Universität Frankfurt am Main	m	29	1	3	5	2	1	3	3	4	5	1	1
	w	59	2	19	22	6	2	2	1	2	1	2	—
	i	88	3	22	27	8	3	5	4	6	6	3	1
Justus-Liebig-Universität Gießen	m	27	1	3	4	3	1	2	4	6	3	—	—
	w	12	—	3	2	—	3	2	—	1	—	—	1
	i	39	1	6	6	3	4	4	4	7	3	—	1
Universität Kassel	m	58	3	6	1	3	1	1	11	13	13	4	2
	w	40	2	8	1	3	1	2	4	9	6	3	1
	i	98	5	14	2	6	2	3	15	22	19	7	3
Philipps-Universität Marburg	m	28	—	2	3	—	1	1	9	2	7	2	1
	w	33	—	5	4	1	2	1	6	12	1	1	—
	i	61	—	7	7	1	3	2	15	14	8	3	1
Hochschulart insgesamt	m	181	6	23	21	8	5	9	34	32	32	7	4
	w	154	4	37	30	12	8	7	14	25	8	6	3
	i	335	10	60	51	20	13	16	48	57	40	13	7
<b>Theologische Hochschulen</b>													
Phil. Theol. Hochschule St. Georgen, (rk) Frankfurt am Main	m	16	—	1	1	—	2	1	1	2	4	1	3
	w	12	1	1	—	—	2	—	—	2	4	1	1
	i	28	1	2	1	—	4	1	1	4	8	2	4
Theologische Fakultät Fulda (rk)	m	5	—	—	—	—	—	—	2	1	—	1	1
	w	3	—	—	—	—	—	2	—	—	1	—	—
	i	8	—	—	—	—	—	2	2	1	1	1	1
Lutherisch-Theologische Hochschule Oberursel (ev)	m	—	—	—	—	—	—	—	—	—	—	—	—
	w	2	—	—	—	1	—	1	—	—	—	—	—
	i	2	—	—	—	1	—	1	—	—	—	—	—
Freie Theologische Hochschule (FTH) Gießen (Priv.)	m	4	—	2	—	—	—	—	—	1	—	1	—
	w	2	—	2	—	—	—	—	—	—	—	—	—
	i	6	—	4	—	—	—	—	—	1	—	1	—
Theologische Hochschule Ewersbach, Dietzhölztal (Priv.)	m	1	—	1	—	—	—	—	—	—	—	—	—
	w	1	—	1	—	—	—	—	—	—	—	—	—
	i	2	—	2	—	—	—	—	—	—	—	—	—
Hochschulart insgesamt	m	26	—	4	1	—	2	1	3	4	4	3	4
	w	20	1	4	—	1	2	3	—	2	5	1	1
	i	46	1	8	1	1	4	4	3	6	9	4	5
<b>Kunsthochschulen</b>													
Staatl. Hochschule für Bildende Künste (Städelschule), Frankfurt am Main	m	5	—	3	2	—	—	—	—	—	—	—	—
	w	5	—	1	4	—	—	—	—	—	—	—	—
	i	10	—	4	6	—	—	—	—	—	—	—	—
Hochschule für Gestaltung, Offenbach am Main	m	4	1	2	—	—	—	—	1	—	—	—	—
	w	16	—	12	2	1	—	1	—	—	—	—	—
	i	20	1	14	2	1	—	1	1	—	—	—	—

**13. Gasthörerinnen und Gasthörer in Hessen im Wintersemester 2020/21  
nach Hochschulen, Geschlecht, Altersgruppen und Hochschularten**

Hochschulen	Ge- schl.	ins- ge- sam t	Altersgruppen von ... bis unter ... Jahren										
			bis 20	20 - 30	30 - 40	40 - 50	50 - 55	55 - 60	60 - 65	65 - 70	70 - 75	75 - 80	80 und älter
<b>Kunsthochschulen</b>													
Hochschule für Musik und Darst. Kunst, Frankfurt am Main	m	10	10	—	—	—	—	—	—	—	—	—	—
	w	11	11	—	—	—	—	—	—	—	—	—	—
	i	21	21	—	—	—	—	—	—	—	—	—	—
Hochschulart insgesamt	m	19	11	5	2	—	—	—	1	—	—	—	—
	w	32	11	13	6	1	—	1	—	—	—	—	—
	i	51	22	18	8	1	—	1	1	—	—	—	—
<b>Fachhochschulen (ohne Verwaltungsfachhochschulen)</b>													
h_da Hochschule Darmstadt (FH)	m	28	—	8	14	1	3	1	1	—	—	—	—
	w	7	—	1	4	—	2	—	—	—	—	—	—
	i	35	—	9	18	1	5	1	1	—	—	—	—
Fachhochschule Frankfurt am Main	m	3	—	—	3	—	—	—	—	—	—	—	—
	w	7	—	—	6	—	1	—	—	—	—	—	—
	i	10	—	—	9	—	1	—	—	—	—	—	—
Hochschule Fulda	m	7	—	2	2	1	—	—	—	1	1	—	—
	w	8	—	5	3	—	—	—	—	—	—	—	—
	i	15	—	7	5	1	—	—	—	1	1	—	—
Hochschule Geisenheim	m	7	—	1	1	2	—	1	—	2	—	—	—
	w	6	—	2	1	1	1	—	—	1	—	—	—
	i	13	—	3	2	3	1	1	—	3	—	—	—
Technische Hochschule Mittelhessen	m	3	1	1	—	1	—	—	—	—	—	—	—
	w	—	—	—	—	—	—	—	—	—	—	—	—
	i	3	1	1	—	1	—	—	—	—	—	—	—
Hochschule RheinMain	m	17	1	8	7	1	—	—	—	—	—	—	—
	w	11	—	7	2	1	—	—	1	—	—	—	—
	i	28	1	15	9	2	—	—	1	—	—	—	—
Evangelische Fachhochschule, Darmstadt	m	1	—	1	—	—	—	—	—	—	—	—	—
	w	3	—	1	—	—	1	1	—	—	—	—	—
	i	4	—	2	—	—	1	1	—	—	—	—	—
Hochschulart insgesamt	m	66	2	21	27	6	3	2	1	3	1	—	—
	w	42	—	16	16	2	5	1	1	1	—	—	—
	i	108	2	37	43	8	8	3	2	4	1	—	—
<b>Alle Hochschulen</b>													
Insgesamt	m	292	19	53	51	14	10	12	39	39	37	10	8
	w	248	16	70	52	16	15	12	15	28	13	7	4
	i	540	35	123	103	30	25	24	54	67	50	17	12

### 14. Gasthörerinnen und Gasthörer in im Wintersemester 2020/21 nach Fächergruppen, Geschlecht und Altersgruppen

Fächergruppe <sup>1)</sup>	Geschl.	insgesamt	Altersgruppen von ... bis unter ... Jahren										
			bis 20	20 - 30	30 - 40	40 - 50	50 - 55	55 - 60	60 - 65	65 - 70	70 - 75	75 - 80	80 und älter
<b>Hochschulen insgesamt</b>													
Geisteswissenschaften	m	75	1	7	4	1	4	4	16	10	17	6	5
	w	73	2	17	6	4	7	7	4	12	7	4	3
	i	148	3	24	10	5	11	11	20	22	24	10	8
Rechts-, Wirtschafts- und Sozialwissenschaften	m	27	—	3	10	3	—	3	2	4	2	—	—
	w	63	1	14	29	7	4	1	5	2	—	—	—
	i	90	1	17	39	10	4	4	7	6	2	—	—
Mathematik, Naturwissenschaften	m	26	1	3	6	2	—	1	4	6	3	—	—
	w	7	—	4	2	—	1	—	—	—	—	—	—
	i	33	1	7	8	2	1	1	4	6	3	—	—
Humanmedizin / Gesundheitswissenschaften	m	3	—	1	—	—	—	—	1	1	—	—	—
	w	1	—	1	—	—	—	—	—	—	—	—	—
	i	4	—	2	—	—	—	—	1	1	—	—	—
Agrar-, Forst- und Ernährungswissenschaften, Veterinärmedizin	m	9	—	1	4	1	—	1	—	2	—	—	—
	w	9	—	4	2	1	1	—	—	1	—	—	—
	i	18	—	5	6	2	1	1	—	3	—	—	—
Ingenieurwissenschaften	m	66	3	25	24	3	4	2	2	2	1	—	—
	w	15	—	8	5	—	1	—	1	—	—	—	—
	i	81	3	33	29	3	5	2	3	2	1	—	—
Kunst, Kunstwissenschaft	m	21	10	4	2	—	1	—	2	1	—	—	1
	w	23	11	2	5	—	—	1	1	3	—	—	—
	i	44	21	6	7	—	1	1	3	4	—	—	1
Sonstige Fachrichtungen <sup>2)</sup>	m	65	4	9	1	4	1	1	12	13	14	4	2
	w	57	2	20	3	4	1	3	4	10	6	3	1
	i	122	6	29	4	8	2	4	16	23	20	7	3
Insgesamt	m	292	19	53	51	14	10	12	39	39	37	10	8
	w	248	16	70	52	16	15	12	15	28	13	7	4
	i	540	35	123	103	30	25	24	54	67	50	17	12

1) Nach erster belegter Fachrichtung . — 2) Allgemeiner Zugang zu Lehrveranstaltungen, Fachrichtung nicht bestimmbar / ungeklärt, unbekannt.

## Anhang

### I. Zuordnung der Studienfächer<sup>1)</sup> zu den Fächergruppen und Studienbereichen (Fächergruppen sind in Großbuchstaben geschrieben, Studienbereiche sind kursiv geschrieben)

#### GEISTESWISSENSCHAFTEN

##### *Allg. und vergleichende Literatur- und Sprachwissenschaft*

Allgemeine Literaturwissenschaft  
Allgemeine Sprachwissenschaft/Indogermanistik  
Angewandte Linguistik  
Angewandte Sprachwissenschaft  
Computerlinguistik  
Data and Discourse Studies  
Digital Philology  
Europäische Literatur  
Gebärdensprachdolmetschen  
Keltologie  
Kinder- und Jugendliteratur/Buchwissenschaft  
Klinische Linguistik  
Kognitive Linguistik  
Linguistik  
Linguistik and literary computing  
Speech Science (Sprechwissenschaft/Phonetik)  
Sprache und Kommunikation  
Sprachtechnologie und Fremdsprachendidaktik  
Sprechwissenschaft

##### *Altphilologie (klass. Philologie), Neugriechisch*

Griechisch  
Griechische Philologie B08M02  
Klassische Philologie  
Latein  
Lateinische Philologie

##### *Anglistik, Amerikanistik*

Amerikanistik/Amerikakunde  
Anglistik  
Anglistik - Sprache/Linguistik  
Anglistik/Englisch  
Anglophone Studies  
Didaktik d. englischen Sprache  
English and American Culture and Business Studies  
English and American Studies  
North American Studies

##### *Evang. Theologie, -Religionslehre*

Evang. Theologie, -Religionslehre  
Evangelische Gemeindepraxis  
Evangelische Theologie Magister RSZ 10  
Evangelisch-Theologische Studien  
Theologie & Kommunikation in Kirche & Gesellschaft  
Theologie, Sozialraum und Innovation

##### *Geisteswissenschaften allgemein*

Anglophone Literatures, Cultures and Media  
Comparative Literature  
Dramaturgie  
Empirische Sprachwissenschaft  
Empirische Sprachwissenschaften B08M02  
Geistes- und Sozialwissenschaften  
Historische Sprach-, Text- und Kulturwissenschaften  
Historisch-Vergleichende Sprachwissenschaft  
Interdisziplinäre Literatur- und Kulturstudien  
Literaturvermittlung in den Medien  
Medien und kulturelle Praxis: Geschichte, Ästhetik, Theorie  
Moving Cultures

1) Aufgeführt sind nur Studienfächer, die im Wintersemester 2020/21 in Hessen auch tatsächlich belegt wurden. Bei Studiengängen, in denen mehrere Studienfächer belegt werden, wurde nach der Angabe des 1. Studienfaches ausgewertet.

## GEISTESWISSENSCHAFTEN

*Germanistik (Deutsch, germanische Sprachen ohne Anglistik)*

Deutsch als Fremdsprache  
Deutsch als Fremdsprache - online  
Deutsch als Fremdsprache und ihre Vermittlung  
Deutsch für Ausländer  
Deutsche Literatur  
Germanistik - Literatur  
Germanistik - Sprache/Linguistik  
Germanistik/Deutsch  
Germanistische Linguistik  
Nordistik/Skandinavistik (Nord. Philologie, Einzelsprachen a.n.g.)

*Geschichte*

Alte Geschichte  
Archäologie  
Archäologie und Geschichte der römischen Provinzen B08M02  
Archäologie und Kulturgeschichte des Vorderen Orients B08M02  
Archäologie von Münze, Geld und von Wirtschaft in der Antike (AMGW)  
Archäologische Wissenschaften  
Curatorial Studies  
Europäische Geschichte  
Europäische Wirtschafts- und Sozialgeschichte  
Fachjournalistik Geschichte  
Geoarchäologie  
Geschichte  
Geschichte B08M02  
Geschichte der internationalen Politik  
Geschichte mit Schwerpunkt Moderne  
Geschichte und Öffentlichkeit  
Klassische Archäologie /Christliche und Byzantinische Archäologie  
Klassische Archäologie B08M02  
Mittlere und neuere Geschichte  
Osteuropäische Geschichte  
Prähistorische Archäologie  
Prähistorische Archäologie / Geoarchäologie  
Ur- und Frühgeschichte  
Vor- und Frühgeschichte

*Islamische Studien*

Islamische Studien

*Kath. Theologie, -Religionslehre*

Kath. Theologie, -Religionslehre  
Religiöse Kommunikation

*Kulturwissenschaften i.e.S.*

Ethnologie  
Europ. Ethnologie und Kulturwissenschaft  
Kultur- und Sozialanthropologie  
Science and Technology Studies in a Contemporary World: Economies, Governance, Life  
Sozial- und Kulturanthropologie  
Vergleichende Kultur- und Religionswissenschaft

*Medienwissenschaft*

*Film and Audiovisual Media*  
*Medienwissenschaft*

*Philosophie*

Ethik  
Islamische Religion  
Philosophie  
Philosophie der Wissensformen  
Philosophie/Ethik  
Religionsphilosophie  
Religionswissenschaft  
Technik und Philosophie

1) Aufgeführt sind nur Studienfächer, die im Wintersemester 2020/21 in Hessen auch tatsächlich belegt wurden. Bei Studiengängen, in denen mehrere Studienfächer belegt werden, wurde nach der Angabe des 1. Studienfaches ausgewertet.

## GEISTESWISSENSCHAFTEN

### *Romanistik*

Deutsch-Portugiesische Studien  
Französisch  
Italienisch  
Italienstudien  
Kulturwirt Romanistik/Französisch  
Kulturwirt Romanistik/Spanisch  
Portugiesisch  
Romanische Kulturen: Kommunikation, Sprache, Literatur  
Romanische Philologie  
Romanistik (Romanische Philologie, Einzelsprachen a.n.g.)  
Romanistische Linguistik  
Romanistische Literatur- und Kulturwissenschaft  
Spanisch

### *Slawistik, Baltistik, Finno-Ugristik*

Polnisch  
Russisch  
Slawistik (Slaw. Philologie)  
Tschechisch

### *Sonstige Sprach- und Kulturwissenschaften*

Afrikanistik  
Ägyptologie  
Arabisch/Arabistik  
Arabische Literatur und Kultur  
Außereuropäische Sprachen und Kulturen in Ozeanien und Amerika  
Hebräisch/Judaistik  
Indologie  
Iranistik  
Islamwissenschaft  
Japan in der Welt  
Japanologie  
Moderne arabische Politik, Gesellschaft und Kultur  
Orientalistik, Altorientalistik  
Orientwissenschaft  
Orientwissenschaft (international)  
Orientwissenschaft B08M02  
Semitistik  
Sinologie B08M02  
Southeast Asian Studies  
Sprach- und Kulturwissenschaften des Vorderen Orients  
Sprache und Gesellschaft in Afrika  
Sprachen und Kulturen Südostasiens  
Turkologie

## SPORT

### *Sport, Sportwissenschaft*

Abenteuer- und Erlebnispädagogik  
Bewegungs- und Sportwissenschaft  
Motologie  
Sozialwissenschaften des Sports  
Sportpädagogik/Sportpsychologie  
Sports Medicine/Exercise Physiology  
Sportwissenschaft  
Sportwissenschaften und Informatik

## RECHTS-, WIRTSCHAFTS- UND SOZIALWISSENSCHAFTEN

### *Erziehungswissenschaften*

Berufspädagogik Elektrotechnik  
Berufspädagogik Metalltechnik  
Bildung im Kontext von Kindheit und Jugend  
Bildung, Erziehung und Kindheit / Childhood Studies  
Bildungsmanagement  
Bildungswissenschaften: Bildung im globalen Technisierungsprozess  
Blinden-/Sehbehindertenpädagogik

1) Aufgeführt sind nur Studienfächer, die im Wintersemester 2020/21 in Hessen auch tatsächlich belegt wurden. Bei Studiengängen, in denen mehrere Studienfächer belegt werden, wurde nach der Angabe des 1. Studienfaches ausgewertet.

## RECHTS-, WIRTSCHAFTS- UND SOZIALWISSENSCHAFTEN

### *Erziehungswissenschaften*

Empirische Bildungsforschung  
Erwachsenenbildung und außerschulische Jugendbildung  
Erziehungs- und Bildungswissenschaft  
Erziehungs- und Bildungswissenschaft Educational Science  
Erziehungswissenschaft (Pädagogik)  
Frühkindliche inklusive Bildung  
Frühpädagogik  
Frühpädagogik - Leitung und Management von Kindertageseinrichtungen  
Geistigbehindertenpädagogik/Prakt.-Bildbaren-Pädagogik  
Kindheitspädagogik  
Kulturelle Bildung an Schulen  
Lernbehindertenpädagogik  
Methoden und Didaktik für angewandte Wissenschaften Higher Education  
Pädagogik für Pflege und Gesundheitsberufe  
Sachunterricht (einschl. Schulgarten)  
Schulpädagogik  
Sprachheilpädagogik/Logopädie  
Verhaltensgestörtenpädagogik

### *Kommunikationswissenschaft/Publizistik*

*Buch- und Medienpraxis*  
*International Business Communication*  
*Kommunikationswissenschaft/Publizistik*  
*Marketing & Communication*

### *Politikwissenschaften*

Global Political Economy  
Global Political Economy and Development  
Governance & Public Policy  
Internationale Studien/Friedens- und Konfliktforschung  
Politikwissenschaft/Politologie  
Politische Theorie

### *Psychologie*

Angewandte Psychologie  
Business Psychology FOM  
Change Management & Decision Making  
Cognitive Science  
European Business & Psychology  
Kinder- und Jugendlichenpsychotherapie  
Klinische Psychologie und Psychotherapie)  
Psychologie  
Psychologie in IT  
Psychologie M02  
Psychotherapie  
Psychologie B08M02  
Religion und Psychotherapie  
Wirtschaftspsychologie

### *Rechts-, Wirtschafts- und Sozialwissenschaften allgemein*

Betriebswirtschaft & Wirtschaftspsychologie  
Business Psychology  
Europäische Integration und Globalisierung  
human rights studies in politics, law and society (MAHRS)  
Innovations und Technologiemanagement  
Interdisziplin. Studien (Schwerpunkt Rechts-, Wirtschafts- und Sozialwissenschaften)  
Interkulturelle Kommunikation (ICEUS)  
Management & Digitalisierung  
Modern East Asian Studies (MEAS)  
Online Journalismus  
Online Journalismus B07M03  
Risk Assessment and Sustainability Management  
Sozialwissenschaften mit Schwerpunkt Interkulturelle Beziehungen, BASIB  
Technologie & Management

1) Aufgeführt sind nur Studienfächer, die im Wintersemester 2020/21 in Hessen auch tatsächlich belegt wurden. Bei Studiengängen, in denen mehrere Studienfächer belegt werden, wurde nach der Angabe des 1. Studienfaches ausgewertet.

## RECHTS-, WIRTSCHAFTS- UND SOZIALWISSENSCHAFTEN

### *Rechtswissenschaften*

Aufbaustudiengang Grundzüge des deutschen Rechts  
Baurecht und Baubegleitung - von der Projektentwicklung bis zur Streitbeilegung  
Business Law  
International Banking, Securities and Finance  
Internationale Strafrecht  
Internationales und europäisches Recht  
Law and Finance  
Legal Theory  
Pharmarecht  
Rechtswissenschaft  
Steuerrecht  
Unternehmensrecht, Mergers & Acquisitions  
Verhandeln und Gestalten von Verträgen  
Wirtschaftsforensik  
Wirtschaftsrecht  
Wirtschaftsrecht - Nachhaltigkeit und Ethik  
Wirtschaftsrecht mit internationalen Aspekten

### *Sozialwesen*

Beratung in der Arbeitswelt - Coaching und Supervision  
Coaching, Organisationsberatung, Supervision  
Diakonik/ Gemeindepädagogik und Soziale Arbeit  
Diversität und Inklusion  
Diversität-Forschung-Soziale Arbeit  
Gemeindepsychiatrie  
Inclusive Education/Integrative Heilpädagogik B08M02  
Integrative Heilpädagogik / Inclusive Education  
Interdisziplinäre soziale Gerontologie  
Mehrdimensionale Organisationsberatung - Supervision  
Performative Künste in sozialen Feldern  
Praktische Theologie und Soziale Arbeit  
Psychosoziale Beratung  
Psychosoziale Beratung und Psychotherapie  
Religions- und Gemeindepädagogik / Soziale Arbeit integrativ  
Religionspädagogik - kirchliche Gemeindepraxis  
Soziale Arbeit  
Soziale Arbeit mit gemeindepädagogisch- diakonischer Qualifikation  
Soziale Arbeit PLUS - Migration und Globalisierung  
Soziale Arbeit: Transnational  
Soziale Verwaltung  
Sozialmanagement  
Sozialpädagogik  
Sozialraumentwicklung / Sozialraumorganisation  
Sozialrecht / Beratung und Sozialrecht  
Sozialwesen  
Suchttherapie und Sozialmanagement in der Suchthilfe  
Systementwicklung Inklusion  
Transformationsstudien: Öffentliche Theologie & Soziale Arbeit

### *Sozialwissenschaften/Soziologie*

Angewandte Sozialwissenschaften  
Friedens- und Konfliktforschung  
Peace and Conflict Studies (mit Uni Kent)  
Politik und Wirtschaft  
Politik und Wirtschaft des Nahen und Mittleren Ostens  
Sozialkunde  
Sozialrecht und Sozialwirtschaft  
Sozialwissenschaften  
Soziologie  
Soziologie und Sozialforschung  
Wirtschafts- und Finanzsoziologie

1) Aufgeführt sind nur Studienfächer, die im Wintersemester 2020/21 in Hessen auch tatsächlich belegt wurden. Bei Studiengängen, in denen mehrere Studienfächer belegt werden, wurde nach der Angabe des 1. Studienfaches ausgewertet.



## RECHTS-, WIRTSCHAFTS- UND SOZIALWISSENSCHAFTEN

### *Verwaltungswissenschaften*

Archivwesen  
Öffentliches Management (Public Management)  
Polizei/Verfassungsschutz  
Rechtspflege  
Sozialversicherung  
Verwaltungswissenschaft/-wesen  
Zoll- und Steuerverwaltung

### *Wirtschaftsingenieurwesen mit wirtschaftswissenschaftlichem Schwerpunkt*

Engineering Management  
Engineering Management - international  
Facility Management  
Internationales Wirtschaftsingenieurwesen  
Regenerative Energien und Energieeffizienz  
Wirtschaftsingenieurwesen  
Wirtschaftsingenieurwesen - Immobilien  
Wirtschaftsingenieurwesen Produktion  
Wirtschaftsingenieurwesen/ Bauingenieur  
Wirtschaftsingenieurwesen/ Elektrotechnik  
Wirtschaftsingenieurwesen/ Maschinenbau

### *Wirtschaftswissenschaften*

Accounting and Finance  
Accounting, Finance, Controlling  
Arbeitslehre/Wirtschaftslehre  
Audiovisuelle Medien & Online Publishing  
Aviation Management  
Banking & Finance  
Betriebswirtschaftslehre  
Betriebswirtschaftslehre B07M03  
Betriebswirtschaftslehre B08M02  
Brand and Luxury Goods Marketing  
Business Administration  
Business Administration (WBSTG)  
Business Consulting & Digital Management  
Business Development  
Business Development und Digitale Innovation  
Business Management  
Business Studies  
BWL -Double Degree-B07M03  
Controlling und Unternehmensführung  
Digital Business  
Digital Business Management  
Digital Business Strategy  
Digital Management  
Digital Transformation Management  
Digitales Management  
Economic Behaviour and Governance  
Economics and Institutions  
Economics of the Middle East  
Energiewirtschaft M04  
Energiewirtschaft  
Entrepreneurship and Innovation Management  
Europäische Wirtschaft  
European Master in Business Studies  
Executive MBA Health Care Management  
Fashion and Product Management  
Finance  
Finance & Accounting  
Game Design & Management  
General Management  
General Management (berufsbegleitend)  
Global Logistics  
Global Marketing Management  
Health Care Management Accadis  
Human Resource Management

1) Aufgeführt sind nur Studienfächer, die im Wintersemester 2020/21 in Hessen auch tatsächlich belegt wurden. Bei Studiengängen, in denen mehrere Studienfächer belegt werden, wurde nach der Angabe des 1. Studienfaches ausgewertet.

## RECHTS-, WIRTSCHAFTS- UND SOZIALWISSENSCHAFTEN

### *Wirtschaftswissenschaften*

Human Resources Management  
Immobilienwirtschaft  
Innovationsmanagement & Design  
Insurance and Finance  
Interkulturelle Betriebswirtschaftslehre  
Intern. Betriebswirtschaft/Management  
International Business & Management  
International Business Administration  
International Business Management (Double Degree)  
International Development Studies  
International Economics & Economic Policy  
International Finance  
International Football Management  
International Management  
International Marketing  
International Marketing & Media Management  
International Marketing Management  
International Pharmacoeconomics, Health Economics and Market Strategies for Healthcare Products  
International Political Economy  
Internationale Betriebswirtschaft  
Internationale BWL (berufsbegleitend)  
Internationale BWL (dual)  
Labour Policies and Globalisation  
Logistics and Supply Chain Management  
Logistik  
Logistik & Supply Chain Management  
Logistik Management  
LogistikB07M03  
Logistikmanagement  
Luftverkehrsmanagement  
Management - verschiedene Ausrichtungen  
Marketing  
Marketing & Digital Media  
Marketing & Digitale Medien  
Marketing and Event Management  
Marketing und Direktmarketing  
Master in Business for Legal Professionals  
Master Money and Finance  
Media and Creative Industries Management  
Media Management  
Medien- und Kommunikationsmanagement  
Mediendesign & Management  
Medienentwicklung  
Medienmanagement und Digitales Marketing  
Medienwirtschaft/Medienmanagement  
Mode- und Designmanagement  
Motion Design & Management  
Nachhaltiges Wirtschaften  
Nonprofit Management  
Online Marketing  
Organisation und Leadership  
Personalmanagement  
Pharma Business Administration  
Prozessmanagement  
Public Administration  
Public Management  
Public Management, dual  
Quant. Economics, Quant. Finance, Quant. Management, Quant. Marketing and Law and Quant. Economics  
Quantitative Accounting and Finance  
Quantitative Economics  
Risk Management & Treasury

1) Aufgeführt sind nur Studienfächer, die im Wintersemester 2020/21 in Hessen auch tatsächlich belegt wurden. Bei Studiengängen, in denen mehrere Studienfächer belegt werden, wurde nach der Angabe des 1. Studienfaches ausgewertet.

## RECHTS-, WIRTSCHAFTS- UND SOZIALWISSENSCHAFTEN

### *Wirtschaftswissenschaften*

Sales and Marketing  
Sales Management  
Sicherheitsmanagement  
Sportmanagement/Sportökonomie  
Steuerlehre  
Strategic Supply Chain Management  
Strategisches Informationsmanagement B07M03  
Supply Chain Management  
Sustainable Marketing & Leadership  
Technische Betriebswirtschaft Metallhandel  
Technische Betriebswirtschaft und digitale Transformation  
Technologie- und Innovationsmanagement  
Theater- und Orchestermanagement  
Tourism Marketing Management  
Tourismus- und Eventmanagement  
Tourismusmanagement  
Tourismuswirtschaft  
Umwelt- und Energierecht  
Umweltrecht  
Unternehmensgründung und Entrepreneurship  
Unternehmenssteuerung  
Verkehrswirtschaft  
Volkswirtschaftslehre  
Volkswirtschaftslehre B08M02  
Wirtschaft & Interkulturelle Kommunikation  
Wirtschaft und Management  
Wirtschaft, Psychologie und Management  
Wirtschaftsbiologie  
Wirtschaftschemie  
Wirtschaftspädagogik  
Wirtschaftswissenschaften  
Wirtschaftswissenschaften B07M03  
Wirtschaftswissenschaften B08M02

## MATHEMATIK, NATURWISSENSCHAFTEN

### *Biologie*

Anthropologie (Humanbiologie)  
Biodiversität und Naturschutz  
Biologie  
Biomedical Sciences  
Biomedizin  
Biotechnologie B07M03  
Cell Biology and Neuroscience  
Humanbiologie  
Molecular and Cellular Biology  
Molekulare Medizin  
Pharmazeutische Biotechnologie  
PZI Biotechnologie- und pharmazeutik  
Technische Biologie

### *Chemie*

Angewandte Chemie für Analytik, Forensik und Life Science  
Bioanalytical Chemistry and Pharmaceutical Analysis  
Biochemie  
Biomolecular Engineering  
Biopharmaceutical Science  
Biosciences - Angewandte Biologie für Medizin und Pharmazie  
Chemie  
Chemie (dual)  
International Bachelor of Applied Chemistry  
Lebensmittelchemie

1) Aufgeführt sind nur Studienfächer, die im Wintersemester 2020/21 in Hessen auch tatsächlich belegt wurden. Bei Studiengängen, in denen mehrere Studienfächer belegt werden, wurde nach der Angabe des 1. Studienfaches ausgewertet.

## MATHEMATIK, NATURWISSENSCHAFTEN

### *Geographie*

Geographie/Erdkunde  
Geographien der Globalisierung - Märkte und Metropolen  
Physische Geographie  
Physische Geographie  
Wirtschafts-/Sozialgeographie  
Wirtschaftsgeographie

### *Geowissenschaften (ohne Geographie)*

Geologie/Paläontologie  
Geophysik  
Geowissenschaften allgemein  
Meteorologie  
Meteorology  
TropHEE - Tropical Hydrogeology, Engineering Geology and Environmental Management  
Umweltwissenschaften

### *Mathematik*

Angewandte Mathematik  
Grundlagen der Praktischen Informatik und Angewandten Mathematik  
Mathematics  
Mathematik  
plusMINT Mathematik  
Technomathematik  
Wirtschaftsmathematik

### *Mathematik, Naturwissenschaften allg.*

Angewandte Biowissenschaften  
Global Change: Ecosystem Science und Policy  
Molekulare Biotechnologie  
Molekulare Biowissenschaft  
Nanoscience  
Nanostrukturwissenschaft  
Natur- und Lebenswissenschaften  
Ökologie und Evolution  
plusMINT Nanostrukturwissenschaften

### *Pharmazie*

Arzneimittelforschung  
Pharmazie

### *Physik, Astronomie*

Biophysik  
Functional Materials  
Physics  
Physik  
Physik / Vertiefung und Forschung  
Physik grüner Technologien  
Physik und Technologie für Raumfahrtanwendungen  
Physik und Wirtschaft  
plusMINT Physik

## HUMANMEDIZIN / GESUNDHEITSWISSENSCHAFTEN

### *Gesundheitswissenschaften allgemein*

Analytische und Digitale Forensik  
Angewandte Gesundheits- und Therapiewissenschaften  
Berufspädagogik Fach Gesundheit  
Berufspädagogik für Pflege- und Gesundheitsberufe  
Diätetik dual  
Digital Healthcare Management  
Ergotherapie  
Führung und Management im Gesundheits- Sozialwesen  
Gesundheits- und Krankenpflege  
Gesundheits- und Sozialmanagement  
Gesundheitsförderung  
Gesundheitsmanagement  
Gesundheitsmanagement (berufsbegleitend)  
Gesundheitsökonomie

1) Aufgeführt sind nur Studienfächer, die im Wintersemester 2020/21 in Hessen auch tatsächlich belegt wurden. Bei Studiengängen, in denen mehrere Studienfächer belegt werden, wurde nach der Angabe des 1. Studienfaches ausgewertet.

## HUMANMEDIZIN / GESUNDHEITSWISSENSCHAFTEN

### *Gesundheitswissenschaften allgemein*

Gesundheitsökonomie und Gesundheitspolitik  
Gesundheitspädagogik  
Gesundheitspsychologie & Medizinpädagogik  
Gesundheitspsychologie & Pflege  
Gesundheitswissenschaften/-management  
Hebammenkunde  
Interdisziplinäre Therapie in der Pädiatrie  
International Health Sciences (IHS) / Internationale Gesundheitswissenschaften (IGW)  
Krankenhaushygiene  
Krisen- und Notfallmanagement  
Logopädie  
Management im Gesundheitswesen  
Management in Social Organizations  
Management Pflege und Gesundheit  
Management und Ökonomie im Gesundheitswesen  
Manuelle Therapie  
Medizinalfachberufe  
Medizinisches Management  
Medizinmanagement  
Medizinpädagogik  
Naturheilkunde und komplementäre Heilverfahren  
Naturheilkunde und komplementäre Medizin  
Organisationsmanagement in der Medizin (dual)  
Osteopathie  
Pflege- Advanced Practice Nursing  
Pflege mit Schwerpunkt  
Pflege und Gesundheitsmanagement  
Pflegermanagement  
Pflegermanagement (berufsbegleitend)  
Pflegerwissenschaft  
Physician Assistance  
Physiotherapie  
Public Health  
Therapiewissenschaft

### *Humanmedizin (ohne Zahnmedizin)*

Interdisciplinary Neuroscience  
Kognitive und Systemneurowissenschaft  
Medizin (Allgemein-Medizin)  
Molekulare und Zelluläre Neurowissenschaften  
Theoretische Medizin

### *Zahnmedizin*

Dental Technology  
Esthetic Dentistry  
Kinderzahnheilkunde  
Oral Implantology  
Zahnmedizin

## AGRAR-, FORST- UND ERNÄHRUNGSWISSENSCHAFTEN, VETERINÄRMEDIZIN

### *Agrarwissenschaften, Lebensmittel- u. Getränketechnologie*

Agrarbiologie  
Agrarökonomie  
Agrarwissenschaft/Landwirtschaft  
Food Processing  
Gartenbau  
Getränketechnologie  
Insect Biotechnology and Bioresources  
International Wine Business  
Internationale Weinwirtschaft  
Lebensmittellogistik und -management  
Lebensmittelsicherheit  
Lebensmitteltechnologie  
Lebensmittelverfahrenstechnik

1) Aufgeführt sind nur Studienfächer, die im Wintersemester 2020/21 in Hessen auch tatsächlich belegt wurden. Bei Studiengängen, in denen mehrere Studienfächer belegt werden, wurde nach der Angabe des 1. Studienfaches ausgewertet.

## AGRAR-, FORST- UND ERNÄHRUNGSWISSENSCHAFTEN, VETERINÄRMEDIZIN

### *Agrarwissenschaften, Lebensmittel- u. Getränketechnologie*

LifeCycle Catering  
Logistik und Management Frischprodukte  
Nachwachsende Rohstoffe und Bioressourcen  
Oenologie, Weinwirtschaft und Getränketechnologie  
Ökologische Landwirtschaft  
Pflanzenproduktion  
Spezielle Pflanzen- und Gartenbauwissenschaften  
Sustainable Food Systems  
Sustainable International Agriculture  
Tierproduktion  
Transition Studies  
Umwelt- und Ressourcenmanagement  
Vinifera EuroMaster  
Vitis-Vinum  
Weinbau und Kellerwirtschaft  
Weinbau und Oenologie  
Weinbau, Oenologie und Weinwirtschaft

### *Ernährungs- u. Haushaltswissenschaften*

Ernährung und Fitness in der Prävention  
Ernährungsökonomie  
Ernährungswissenschaft  
Haushalts- und Ernährungswissenschaft  
Hauswirtschaftliche Fachrichtung  
International Food Business and Consumer Science  
Nahrungsgewerbliche Fachrichtung  
Oecotrophologie / Verpflegungs- und Versorgungsmanagement  
Public Health Nutrition

### *Landespflege, Umweltgestaltung*

Agrarwirtschaft  
Landespflege/Landschaftsgestaltung  
Landschaftsarchitektur B07M03

### *Veterinärmedizin*

Tiermedizin/Veterinärmedizin

## INGENIEURWISSENSCHAFTEN

### *Architektur, Innenarchitektur*

Advanced Architecture - From Urban Design to Building Construction  
Architektur  
Baukulturerbe  
Innenarchitektur  
International Urban Development  
Real Estate und Facility Management  
Real Estate und Integrale Gebäudetechnik

### *Bauingenieurwesen*

Baugewerbe/-technik  
Bauingenieurwesen B07M03  
Bauingenieurwesen und Geodäsie  
Bauingenieurwesen/Ingenieurbau  
Infrastruktur - Wasser und Verkehr  
Infrastrukturmanagement  
Konstruktiver Ingenieurbau / Baumanagement  
plusMINT Bauingenieurwesen  
plusMINT Umweltingenieurwesen  
Sustainable Urban Development  
Traffic and Transport  
Umweltingenieurwesen  
Umweltingenieurwesen/Nachhaltige Siedlungsplanung  
Umweltingenieurwissenschaften  
Umweltmanagement und Strukturplanung in Ballungsräumen (UMIB)  
Zukunftssicheres Bauen

### *Elektrotechnik*

Berufliche und Betriebliche Bildung Elektrotechnik  
Control, Computer and Communications Engineering  
Eingebettete Systeme

1) Aufgeführt sind nur Studienfächer, die im Wintersemester 2020/21 in Hessen auch tatsächlich belegt wurden. Bei Studiengängen, in denen mehrere Studienfächer belegt werden, wurde nach der Angabe des 1. Studienfaches ausgewertet.

## INGENIEURWISSENSCHAFTEN

### *Elektrotechnik*

Electrical Communication Engineering  
Electrical Engineering  
Electrical Engineering - Connected Systems  
Electrical Engineering and Information Technology  
Elektrische Energietechnik für regenerative Energiesysteme  
Elektro- und Informationstechnik  
Elektrotechnik und Informationstechnik  
Elektrotechnik und Kommunikationstechnik  
Elektrotechnik und Management  
Elektrotechnik/Elektronik  
Fernstudium M.SC. Elektrotechnik  
Functional Safety Engineering  
Gebäudesystemtechnik  
Information and Communication Engineering  
Information Technology  
Information Technology & Telecommunications  
Informationssystemtechnik  
Ingenieurwesen / Elektrotechnik (praxisintegriert, dual)  
KIS-E  
Mikrosystemtechnik  
Nachrichtentechnik und Computernetze  
Optotechnik und Bildverarbeitung  
plusMINT Elektrotechnik  
Produktionsautomatisierung  
Renewable Energy and Energy Efficiency  
TV Technology & Electronic Media  
Zuverlässigkeit, Funktionale Sicherheit und Qualität von elektrotechnischen Systemen

### *Infomatik*

Allgemeine Informatik  
Angewandte Informatik  
Autonome Systeme  
Bioinformatik  
Bioinformatik und Systembiologie  
Business Information Management  
Business Information Systems (International)  
Business IT Management  
Computer Science  
Data Science  
Digitale Medien  
Digitale Medizin  
Distributed Software Systems  
Embedded Systems  
Energieinformatik  
Engineering Business Information Systems  
Game Development  
Gesundheitsinformatik Digital Health and Management  
Global Software Development  
High Integrity Systems  
Infomatik dual  
Infomatik  
Infomatik - mobile Anwendung  
Infomatik ( KOSI )  
Information Since  
Information und Wissensmanagement  
Informations- und Wissensmanagement  
Ingenieurinformatik/Technische Informatik  
Internet and Web Technology  
IT Management  
IT Security  
IT-Management  
IT-Management international  
IT-Sicherheit

1) Aufgeführt sind nur Studienfächer, die im Wintersemester 2020/21 in Hessen auch tatsächlich belegt wurden. Bei Studiengängen, in denen mehrere Studienfächer belegt werden, wurde nach der Angabe des 1. Studienfaches ausgewertet.

## INGENIEURWISSENSCHAFTEN

### *Infomatik*

Media, Technology and Society  
Medieninformatik  
Medizinische Informatik  
Onlinekommunikation  
plusMINT Informatik  
Smarte Systeme für Mensch und Technik  
Social Media Systems  
Softwaretechnologie  
Sozialinformatik  
Technische Informatik B07M03  
Technische Redaktion und multimediale Dokumentation  
Verteilte und mobile Anwendungen  
Visual Computing  
Wirtschafts- und Industrieinformatik  
Wirtschaftsinformatik  
Barrierefreie Systeme (BaSys)  
Digital Business Management and Engineering  
Digital Engineering Management  
Energy Science and Engineering  
Erneuerbare Energien  
Eventmanagement und -technik  
Immobilienmanagement  
Internationale Ingenieurwissenschaften  
Mechatronik  
Mechatronik und Robotik  
plusMINT Mechatronik  
plusMINT Orientierungsphase  
Strategische Live Kommunikation  
Urban Agglomerations  
Wind Energy Systems

### *Ingenieurwesen allg.*

### *Maschinenbau/Verfahrenstechnik*

Angewandte Vakuumtechnik  
Automobilentwicklung  
Berufliche und Betriebliche Bildung Metalltechnik  
Biomechanik-Motorik-Bewegungsanalyse  
Biomedizinische Technik  
Biotechnologie /Biopharmazeutische Technologie  
Biotechnologie/Biopharmazeutische Technologie  
Bioverfahrenstechnik  
Chemical Engineering  
Chemie- und Biotechnologie  
Chemie- und Biotechnologie B06M04  
Chemie-Ingenieurwesen/Chemieverfahrenstechnik  
Computational Engineering  
Druck- und Reproduktionstechnik  
Energieeffizienz und Erneuerbare Energien  
Energiesystemtechnik  
Energieverfahrenstechnik  
Energiewirtschaft und Energiemanagement  
Gesundheitstechnik  
Gesundheitstechnik B07M03  
Holz-/Fasertechnik  
Industrielles Produktionsmanagement/Industrial Production Management  
Ingenieurwesen / Maschinenbau (praxisintegriert, dual)  
KIS - Kooperatives Ingenieurstudium Systems Engineering  
KrankenhausPlanungTechnik  
Krankenhaustechnikmanagement  
Kunststofftechnik  
Lebensmittelwirtschaft (Innovation, Produkt- und Prozessentwicklung)  
Maschinenbau -Double Degree-  
Maschinenbau Mechatronik  
Maschinenbau Online  
Maschinenbau und Energiesysteme

1) Aufgeführt sind nur Studienfächer, die im Wintersemester 2020/21 in Hessen auch tatsächlich belegt wurden. Bei Studiengängen, in denen mehrere Studienfächer belegt werden, wurde nach der Angabe des 1. Studienfaches ausgewertet.



## INGENIEURWISSENSCHAFTEN

### *Maschinenbau/Verfahrenstechnik*

Maschinenbau/-wesen  
Maschinenbau-Informatik  
Mechanical and Process Engineering  
Mechanik  
Medizinische Physik  
Medizinische Physik und Strahlenschutz  
Medizintechnik  
Metalltechnik  
Physikalische Technik/Mechanische Verfahrenstechnik  
plusMINT Maschinenbau  
Product Development and Manufacturing  
Produktion und Automobiltechnik  
PZI Medizin- und Geheitstechnik  
Regenerative Energien und Energieeffizienz (REE)  
Service Engineering Maschinenbau  
Systems Engineering  
Technische Chemie  
Umwelt-, Hygiene- u. Sicherheitsingenieurwesen  
Umweltechnik (einschl. Recycling)

### *Materialwissenschaft und Werkstofftechnik*

Materials Science  
Materialwissenschaft  
Produktentwicklung und Technisches Design  
Werkstoffwissenschaften

### *Raumplanung*

Raumplanung/Stadtplanung

### *Verkehrstechnik, Nautik*

Bahningenieur  
Fahrzeugtechnik  
ÖPNV und Mobilität (berufsbegleitend)

### *Vermessungswesen*

Geodäsie und Geoinformation  
Geoinformation und Kommunaltechnik

### *Wirtschaftsingenieurwesen mit ingenieurwissenschaftlichem Schwerpunkt*

Online Wirtschaftsingenieurwesen  
Quality Engineering  
Technischer Vertrieb (dual)  
Wirtschaftsingenieurwesen - Industrie  
Wirtschaftsingenieurwesen B07/M03  
Wirtschaftsingenieurwesen Baumanagement  
Wirtschaftsingenieurwesen Digital Engineering and Management  
Wirtschaftsingenieurwesen Energietechnik  
Wirtschaftsingenieurwesen Informationstechnik  
Wirtschaftsingenieurwesen mit ingenieurwissenschaftlichem Schwerpunkt  
Wirtschaftsingenieurwesen Produktion und Fertigung  
Wirtschaftsingenieurwesen/ Bauingenieur  
Wirtschaftsingenieurwesen/ Maschinenbau  
Wirtschaftsingenieurwesen/Elektrotechnik

## KUNST, KUNSTWISSENSCHAFT

### *Bildende Kunst*

Bildende Kunst/Graphik  
Bildhauerei/Plastik  
Malerei

### *Darstellende Kunst, Film und Fernsehen, Theaterwissenschaften*

Ästhetik  
Choreographie und Performance  
Comparative Dramaturgy and Performance Research  
Film und Fernsehen  
Filmkultur: Archivierung, Programmierung, Präsentation  
MA Contemporary Dance Education  
Motion Pictures  
Schauspiel

1) Aufgeführt sind nur Studienfächer, die im Wintersemester 2020/21 in Hessen auch tatsächlich belegt wurden. Bei Studiengängen, in denen mehrere Studienfächer belegt werden, wurde nach der Angabe des 1. Studienfaches ausgewertet.

## KUNST, KUNSTWISSENSCHAFT

*Darstellende Kunst, Film und Fernsehen, Theaterwissenschaften*

Tanz  
Theaterregie  
Theaterwissenschaft

*Gestaltung*

Advanced Architectural Design  
Animation and Game  
Craft Design  
Creative Direction - Führung im Kontext kreativer Prozesse  
Crossmedia Spaces  
Digital Media  
Digital Media B07M03  
Expanded Media  
Expanded Realities  
Graphikdesign/Kommunikationsgestaltung  
Industriedesign/Produktgestaltung  
Interactive Media Design  
International Media Cultural Work  
International Media Cultural Work B06M04  
Leadership in the Creative Industries  
Leadership in the Creative Industries M04  
Media Conception & Production  
Mode Design

*Kunst, Kunstwissenschaft allgemein*

Kunst, Musik und Medien: Organisation und Vermittlung  
Kunsterziehung  
Kunstgeschichte, Kunstwissenschaft  
Zeitgenössische Musik

*Musik, Musikwissenschaft*

Gesang  
Historische Interpretationspraxis/Instrumente  
Instrumentalpädagogik  
Kammermusik  
Kirchenmusik  
Komposition  
Kronberg Academy  
Künstlerische Instrumentalbildung  
Musikalische Kultur  
Musikerziehung  
Musikwissenschaft/-geschichte  
Solistenklasse  
Sound and Music Production

1) Aufgeführt sind nur Studienfächer, die im Wintersemester 2020/21 in Hessen auch tatsächlich belegt wurden. Bei Studiengängen, in denen mehrere Studienfächer belegt werden, wurde nach der Angabe des 1. Studienfaches ausgewertet.