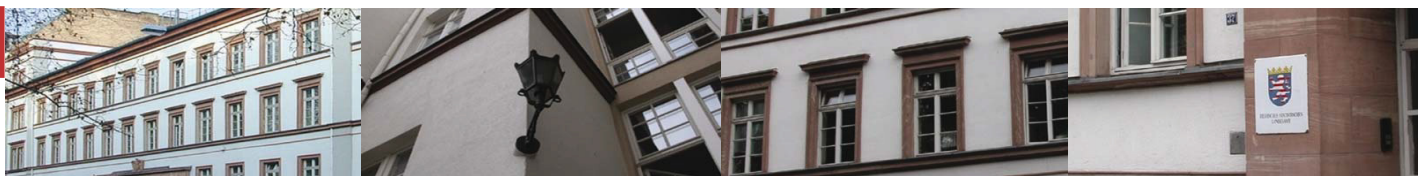




# Statistische Berichte



Kennziffer: M I 2 - m 06/21

Juli 2021

## Verbraucherpreisindex in Hessen im Juni 2021

# Hessisches Statistisches Landesamt, Wiesbaden

## Impressum

Dienstgebäude: Rheinstraße 35/37, 65185 Wiesbaden

Briefadresse: 65175 Wiesbaden

## Kontakt für Fragen und Anregungen zu diesem Bericht

Frau Holzhauer           0611 3802-617  
E-Mail                    [preise@statistik.hessen.de](mailto:preise@statistik.hessen.de)  
Telefax                  0611 3802-690  
Internet                 <https://statistik.hessen.de>

## Copyright

© Hessisches Statistisches Landesamt, Wiesbaden, 2021

Vervielfältigung und Verbreitung, auch auszugsweise, mit Quellenangabe gestattet.

## Allgemeine Geschäftsbedingungen

Die Allgemeinen Geschäftsbedingungen sind unter

<https://statistik.hessen.de> "AGB"

abrufbar.

## Zeichenerklärungen

- = genau Null (nichts vorhanden) bzw. keine Veränderung eingetreten
- 0 = Zahlenwert ungleich Null, Betrag jedoch kleiner als die Hälfte von 1 in der letzten besetzten Stelle
- . = Zahlenwert unbekannt oder geheim zu halten
- ... = Zahlenwert lag bei Redaktionsschluss noch nicht vor
- () = Aussagewert eingeschränkt, da der Zahlenwert statistisch unsicher ist
- / = keine Angabe, da Zahlenwert nicht sicher genug
- x = Tabellenfeld gesperrt, weil Aussage nicht sinnvoll  
(oder bei Veränderungsdaten ist die Ausgangszahl kleiner als 100)
- D = Durchschnitt
- s = geschätzte Zahl
- p = vorläufige Zahl
- r = berichtigte Zahl

Aus Gründen der Übersichtlichkeit sind nur negative Veränderungsdaten und Salden mit einem Vorzeichen versehen. Positive Veränderungsdaten und Salden sind ohne Vorzeichen. Im Allgemeinen ist ohne Rücksicht auf die Endsumme auf- bzw. abgerundet worden. Das Ergebnis der Summierung der Einzelzahlen kann deshalb geringfügig von der Endsumme abweichen.

## Inhalt

### I. Grundlagen und Methoden

1. Vorbemerkungen	2
-------------------	---

### II. Grafiken

1. Wägungsschema	5
2. Verbraucherpreisindex in Hessen – Veränderungen	5
3. Verbraucherpreisindex in Hessen – Ausgewählte Abteilungen	6
4. Verbraucherpreisindex in Hessen – Ausgewählte Energieprodukte	6

### III. Tabellen

1. Verbraucherpreisindex in Hessen im Juni 2021 nach Sondergliederungen	
1.1 Heizöl, Kraftstoffe, Energie	7
1.2 Waren und Dienstleistungen	7
1.3 Nahrungsmittel	7
1.4 Nettokaltmiete und Wohnungsnebenkosten	8
1.5 "Kraftfahrer-Preisindex"	8
2. Verbraucherpreisindex in Hessen im Juni 2021 nach Verwendungszwecken	
2.1 Nahrungsmittel und alkoholfreie Getränke	9
2.2 Alkoholische Getränke und Tabakwaren	12
2.3 Bekleidung und Schuhe	13
2.4 Wohnung, Wasser, Strom, Gas und andere Brennstoffe	14
2.5 Möbel, Leuchten, Geräte u. a. Haushaltszubehör	15
2.6 Gesundheit	17
2.7 Verkehr	18
2.8 Post und Telekommunikation	19
2.9 Freizeit, Unterhaltung und Kultur	19
2.10 Bildungswesen	22
2.11 Gaststätten- und Beherbergungsdienstleistungen	22
2.12 Andere Waren und Dienstleistungen	23
3. Verbraucherpreisindex in Hessen (mehrjährige Übersicht)	
3.1 Nach Verwendungszwecken (12 Hauptgruppen)	26
3.2 Nach Verwendungszwecken – Veränderungen –	28
3.3 Sondergliederungen	30
3.4 Sondergliederungen – Veränderungen –	31
3.5 Wohnung, Wasser, Strom, Gas und andere Brennstoffe	32
3.6 Wohnung, Wasser, Strom, Gas und andere Brennstoffe – Veränderungen –	33

## 1. Vorbemerkungen

Der Verbraucherpreisindex (VPI) misst die durchschnittliche Preisveränderung aller Waren und Dienstleistungen, die von privaten Haushalten für Konsumzwecke gekauft werden. Bis zum Jahr 2002 wurde er unter dem Namen „Preisindex für die Lebenshaltung aller privaten Haushalte in Deutschland“ veröffentlicht. Inhaltliche Änderungen waren mit dieser Umbenennung nicht verbunden. Verbraucherpreisindizes für spezielle Haushaltstypen werden nicht mehr ermittelt.

In Hessen werden in vielen Berichtsgemeinden verschiedener Größe monatlich Verbraucherpreise für rund 650 Arten von Waren und Dienstleistungen, die in den Konsumausgaben der privaten Haushalte enthalten sind, bei einem grundsätzlich stets gleichbleibenden Berichtskreis erhoben. Zusätzlich werden Mietpreise für verschiedene Wohnungskategorien von privaten Kleinvermietern, Wohnungsunternehmen und -genossenschaften an das Hessische Statistische Landesamt gemeldet.

Die Preiserhebung erfolgt während eines Zeitraums von mindestens einer Arbeitswoche in oder nahe der Mitte des Kalendermonats, auf den sich der Index bezieht. Für Produkte, für die bekanntermaßen starke und unregelmäßige Preisänderungen innerhalb ein und desselben Monats typisch sind, werden die Preise über einen Zeitraum von mehr als einer Arbeitswoche erfasst. Dies gilt insbesondere für Energieprodukte, Bekleidungsartikel, Reisen (Pauschalreisen, Personenbeförderung im Luftverkehr, Miete für Ferienwohnungen und -häuser) und frische Nahrungsmittel wie Obst und Gemüse.

### Ermittlung des Wägungsschemas

Der Verbraucherpreisindex misst die Preisentwicklung auf der Stufe des privaten Verbrauchs. Ihm liegt als feste Größe ein bestimmtes Verbrauchs- oder Wägungsschema zugrunde, das von Zeit zu Zeit den sich wandelnden Verbrauchsverhältnissen angepasst werden muss. Grundlage der derzeitigen Indexberechnung sind auf das Basisjahr 2015 abgestellte durchschnittliche Verbrauchsstrukturen von privaten Haushalten in Deutschland. Die Grundlage für die Ermittlung der Verbrauchsgewohnheiten privater Haushalte bilden Befragungen der Haushalte, nämlich die Einkommens- und Verbrauchsstichprobe und die Statistik der laufenden Wirtschaftsrechnungen. Repräsentativ ausgewählte Haushalte führen für diese Statistiken Haushaltsbücher, in denen sie ihre Ausgaben sehr detailliert erfassen. Ein Abgleich mit Ergebnissen der Steuerstatistiken (insbes. Alkohol- und Tabaksteuern) ermöglicht die Korrektur einer möglichen Untererfassung. Eine weitere Differenzierung der Verbrauchsstrukturen erfolgt anhand ergänzend herangezogener Statistiken (z.B. Gesundheitsberichterstattung, Zulassungsstatistik des Kraftfahrtbundesamtes, Statistiken verschiedener Aufsichtsbehörden). Auch Verbandsstatistiken bzw. Ergebnisse von Markt- und Wirtschaftsforschungsinstituten sowie extra hierfür durchgeführte Unternehmensbefragungen finden dafür Verwendung.

Das gesamte Wägungsschema umfasst rund 650 verschiedene Arten von Waren und Dienstleistungen. Für einen Teil fließen zentral erhobene bundeseinheitliche Preise (z.B. für Telekommunikationsdienstleistungen, Pauschalreisen, Kfz, den Versandhandel, Bücher oder Zigaretten) in die Indexberechnung ein.

### Einführung einer Geschäftstypengewichtung

Mit der Umstellung auf das Basisjahr 2005 wurde eine explizite Gewichtung der unterschiedlichen Geschäftstypen in die Berechnung des Verbraucherpreisindex eingeführt, und zwar differenziert nach einzelnen Waren und Dienstleistungsgruppen. Zentrales Ziel dieser Maßnahme ist die weitere Verbesserung der Stichprobe der Verbraucherpreisstatistik. Bisher musste die Repräsentativität der Stichprobe bezüglich der Geschäftstypen über die Fallzahl hergestellt werden (implizite Gewichtung). Jetzt können andere Kriterien für die Auswahl der einzelnen Elemente der Stichprobe herangezogen werden, z.B. die Streuung in der Preisentwicklung.

Die zentrale Quelle für die Ableitung der Geschäftstypengewichtung ist die „Jahreserhebung im Handel“ aus der amtlichen Einzelhandelsstatistik. Dort werden Sortimentsstrukturen für Unternehmen in einer Untergliederung nach der Wirtschaftszweigklassifikation erhoben. Die Zuordnung nach den einzelnen Geschäftstypen kann anhand dieser Sortimentsstrukturen erfolgen. Ergänzend herangezogen wurden Informationen von Marktforschungsunternehmen, Instituten und Verbänden.

Unterschieden werden folgende Geschäftstypen:

- Warenhaus / Kaufhaus
- SB-Warenhaus und Verbrauchermarkt
- Supermarkt
- Fachmarkt / Fachdiscounter
- Fachgeschäft
- Restlicher stationärer Einzelhandel (z.B. Tankstellenshops, Verkaufsstände)
- Versandhandel / Internethandel

### Revisionen

Üblicherweise alle 5 Jahre findet eine Überarbeitung des Verbraucherpreisindex statt, d.h. es werden der Indexberechnung aktuellere Verbrauchsgewohnheiten der privaten Haushalte zugrunde gelegt. Dieser Termin wird auch für die systematische Überarbeitung des Erhebungskataloges und für methodische Änderungen genutzt. Die Indizes werden jeweils ab Januar des neuen Basisjahres neu berechnet und ersetzen die bis zu diesem Zeitpunkt veröffentlichten Ergebnisse für diesen Zeitraum. Weiter zurückliegende Ergebnisse werden nicht neu berechnet, sondern nur formal auf das neue Preisbasisjahr umgerechnet.

### Nutzung der Ergebnisse

Für einen sinnvollen Gebrauch der Zahlen ist es wichtig zu wissen, dass die Preiserhebungen vornehmlich unter dem Gesichtspunkt einer möglichst einwandfreien zeitlichen Vergleichbarkeit durchgeführt werden. Die einmal begonnenen Preisreihen müssen daher zeitlich vergleichbar bleiben. Unter dem Einfluss des technischen Fortschritts und der sich ständig wandelnden Marktverhältnisse treten jedoch im Laufe der Zeit immer wieder Änderungen im Güterangebot auf oder es fallen bisherige Berichtsstellen aus, die durch neue ersetzt werden müssen. Diese Veränderungen können zu unechten Preisänderungen führen, die rechnerisch ausgeschaltet werden müssen, so dass die Kontinuität der Preisreihen gewahrt bleibt.

Der Verbraucherpreisindex ist auf die durchschnittlichen Verbrauchsgewohnheiten der Gesamtheit aller privaten Haushalte abgestellt. Er lässt dementsprechend erkennen, wie sich die Verbraucherpreise im Allgemeinen entwickelt haben.

Zur Messung von Indexveränderungen sei darauf hingewiesen, dass diese in Punkten oder in Prozent ausgedrückt werden können. Die Indexentwicklung nach Punkten ergibt sich als Differenz zwischen dem neuen und dem alten Indexstand. Das Ergebnis ist je nach Wahl des Basisjahres unterschiedlich.

Die Indexentwicklung in Prozent errechnet sich nach der Formel

$$\left( \frac{\text{neuer Indexstand}}{\text{alter Indexstand}} \times 100 \right) - 100$$

Das Ergebnis ist von der Wahl des Basisjahres unabhängig, wenn man von geringfügigen Rundungsdifferenzen absieht. Auf der Basis 2015 = 100 bedeutet zum Beispiel die Steigerung für den Verbraucherpreisindex von 98,7 im Januar 2016 auf 102,5 im Januar 2019 eine Zunahme um  $102,5 - 98,7 = 3,8$  Punkte, und um

$$\left( \frac{102,5}{98,7} \times 100 \right) - 100 = 3,9 \text{ Prozent}$$

## **Hinweise zur Qualität der Ergebnisse in den Berichtsmonaten seit April 2020**

In den Berichtsmonaten seit April 2020 beeinflusste die Corona-Pandemie die Preiserhebung. Zum Teil waren Produkte nicht verfügbar oder Geschäfte für die Vor-Ort-Erhebung geschlossen. Daher kam es vermehrt zu Preisausfällen. Auf europäischer Ebene wurden einheitliche Regeln für die Imputation fehlender Preise festgelegt.

Im Fall von Erzeugnis- oder Berichtsstellenausfällen wurden zunächst die auch im „normalen“ Preiserhebungsgeschäft üblichen Fortschreibungsmechanismen verwendet. Vorübergehend nicht beobachtbare Preise werden dabei mit der Preisentwicklung ähnlicher Produkte automatisch fortgeschrieben. Sollten dazu keine Preise zur Verfügung stehen, gibt es weitere Möglichkeiten, wie etwa die Übernahme der Vormonatspreise. Dies gilt vor allem für preisstabile Erhebungspositionen, wie zum Beispiel Friseur- oder Gesundheitsdienstleistungen.

Für Güter, deren Preise saisonal schwanken, kamen in diesen Monaten zudem spezielle Fortschreibungsverfahren zur Anwendung, bei denen jährlich wiederkehrende Saisoneffekte (die sogenannte Saisonfigur) Berücksichtigung finden. Eine besondere Herausforderung bildeten Güterbereiche, für die einerseits keine oder nahezu keine Transaktionen mehr erfolgten und die darüber hinaus eine saisonale Preisentwicklung aufweisen, beispielsweise Pauschalreisen und Beherbergungsdienstleistungen. Für diese Güterbereiche erfolgte die Fortschreibung mit der üblichen Saisonfigur. Dazu wurde zur Fortschreibung die Vormonatsrate des vergangenen Jahres verwendet.

Für einen Großteil der Erhebungspositionen findet neben einer stationären Erhebung regulär auch eine Online-Erhebung statt. Sofern es für diese Erhebungspositionen Probleme bei der Vor-Ort-Erhebung gab, konnte teilweise auf die Preise der Online-Erhebung zurückgegriffen werden. Allgemein wurden Ausfälle in der Preiserhebung „vor Ort“ durch die übliche oder ausgebaut Online-Erhebung, durch Befragungen per E-Mail oder Telefon nach Möglichkeit kompensiert – mit dem Ziel, den Anteil der tatsächlich erhobenen Preise so hoch wie möglich zu halten.

An der üblichen Gewichtung der Güter im VPI-Warenkorb ändert sich im Kontext der Corona-Pandemie nichts. Das heißt, der Verbraucherpreisindex wird weiterhin gemäß dem Wägungsschema auf Basis 2015 gewichtet.

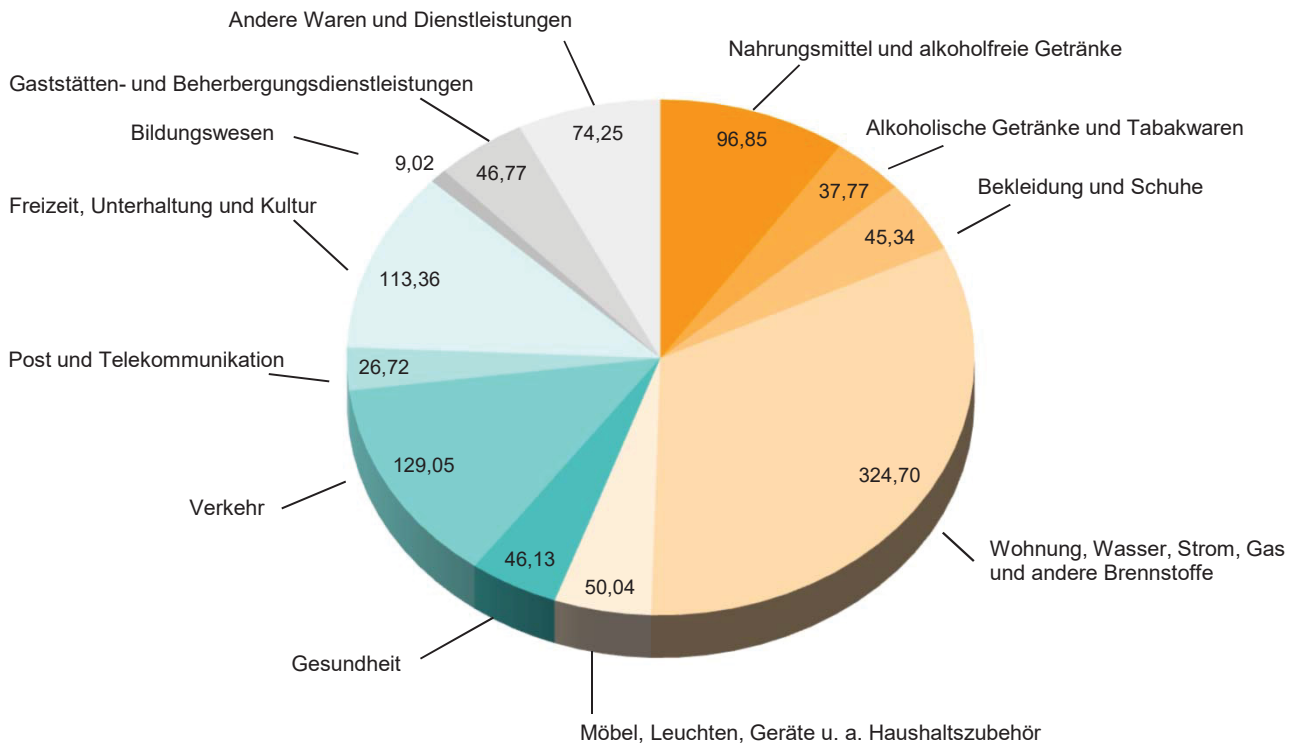
Die Datenqualität der Gesamtergebnisse ist auch für die Berichtsmonate seit April 2020 gegeben.

### **Qualitätskennzeichnung**

Einzelne Indizes und Veränderungsraten sind mit Klammern versehen, wenn der Aussagewert aufgrund eines hohen Anteils imputierter Preise eingeschränkt ist. Dies ist dann der Fall, wenn der Anteil imputierter Preise für eine Position größer als 50 Prozent ist und/oder wenn mehr als 50 Prozent des Wägungsanteils einer Position auf Imputationen basiert.

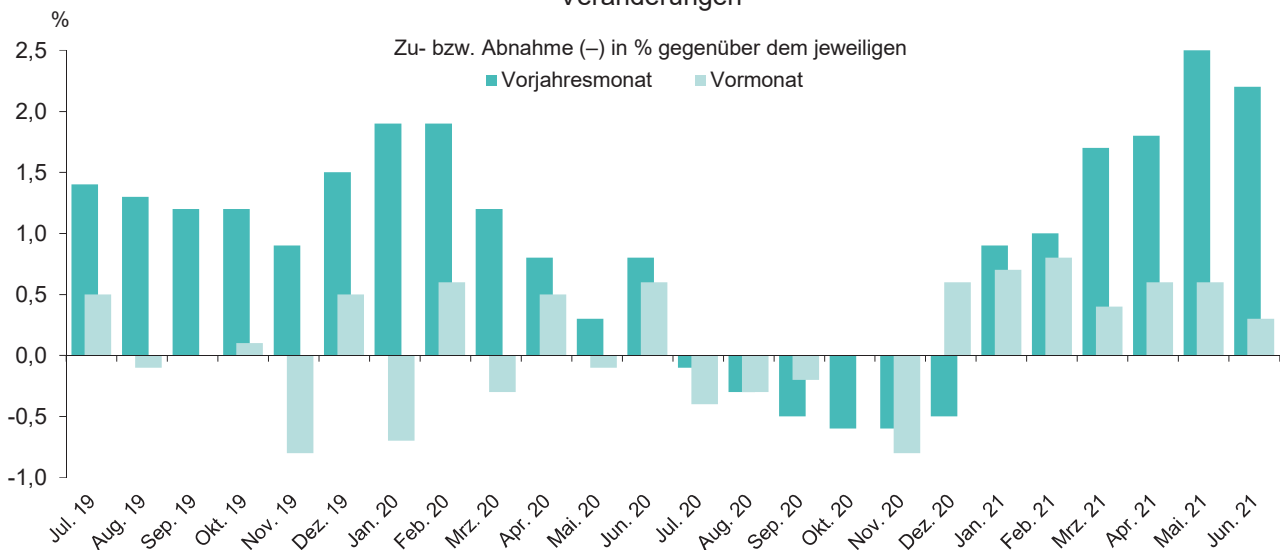
## 1. Wägungsschema 2015

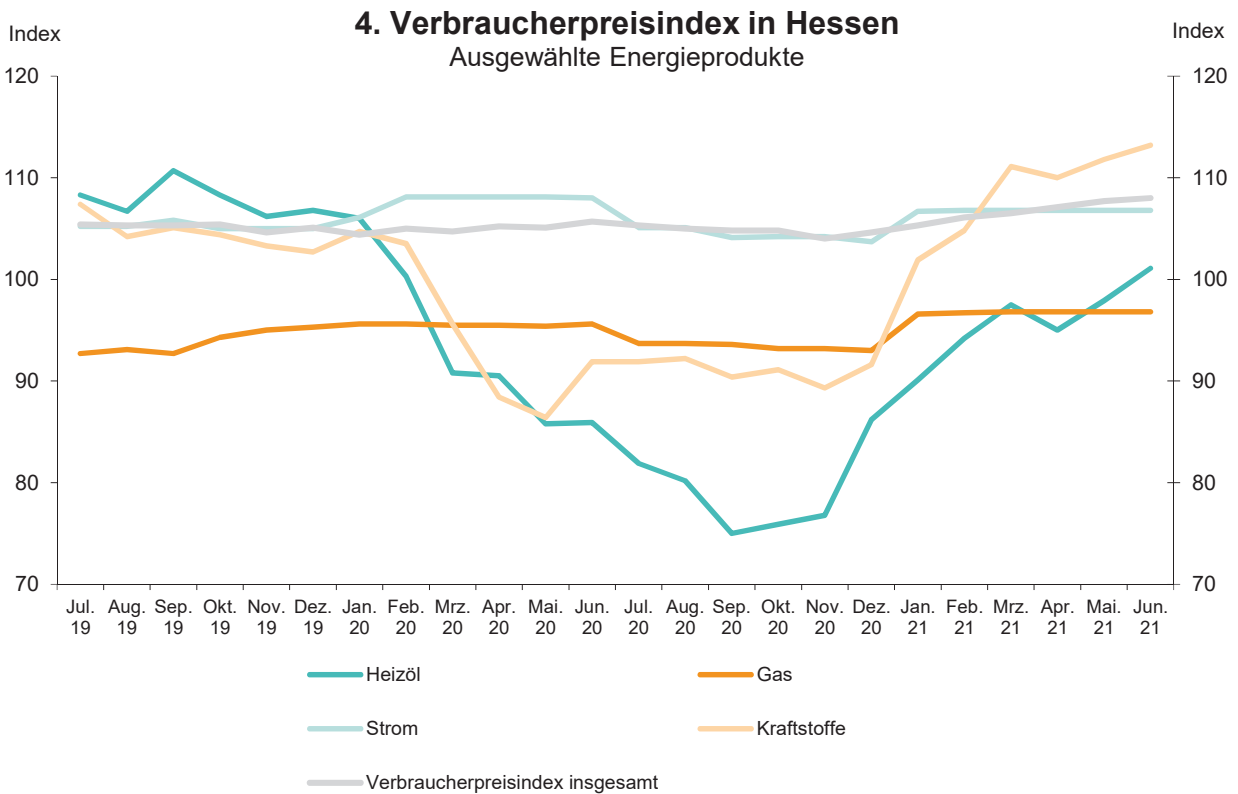
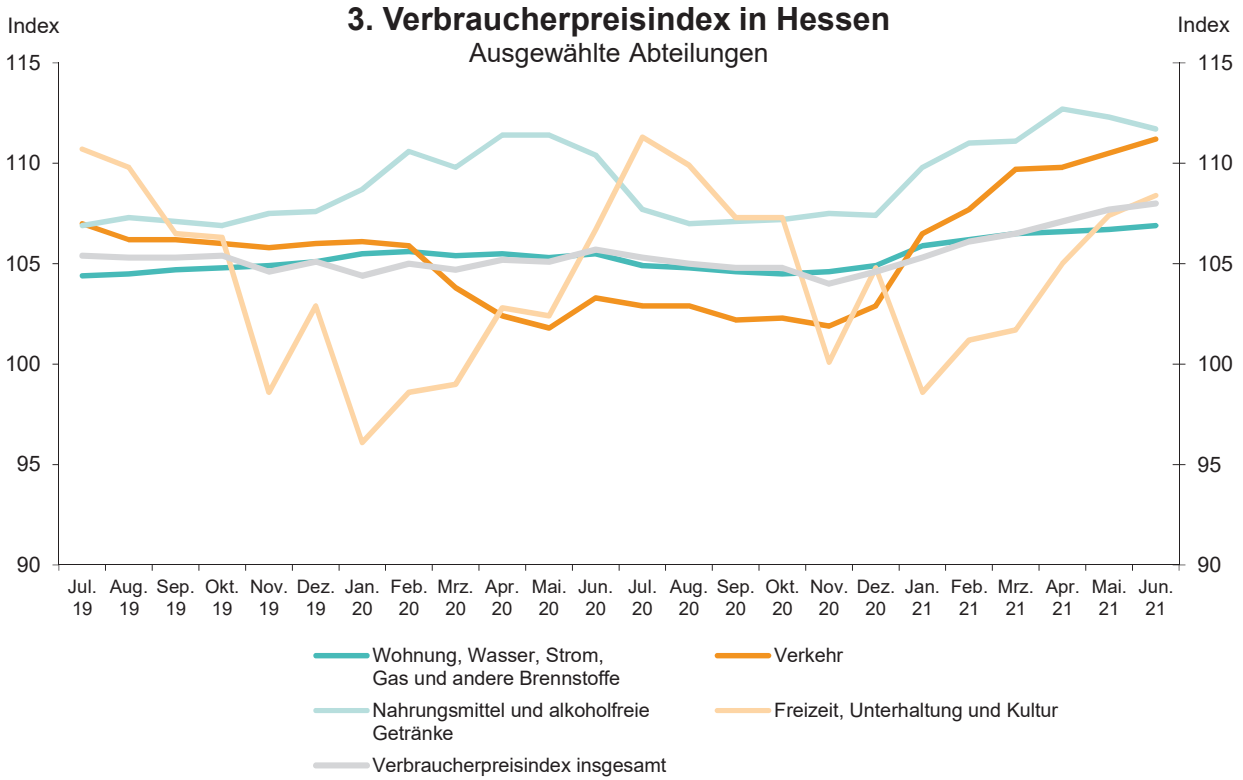
Angaben in Promille



## 2. Verbraucherpreisindex in Hessen

Veränderungen







## 1. Verbraucherpreisindex in Hessen im Juni 2021 nach Sondergliederungen

Verbraucherpreisindex / Indexteilgruppe	Wägungs- anteil in ‰	2020	2021		Zu- bzw. Abnahme (–) Juni 2021 gegenüber	
		Juni	Mai	Juni	Juni 2020	Mai 2021
		2015 = 100			%	
Verbraucherpreisindex insgesamt	1 000,00	105,7	107,7	108,0	2,2	0,3
1.1 Heizöl, Kraftstoffe, Energie						
Gesamtindex ohne Heizöl und Kraftstoffe	957,98	106,4	107,4	107,7	1,2	0,3
Heizöl und Kraftstoffe	42,02	90,5	112,4	114,4	26,4	1,8
Gesamtindex ohne Energie (Haushaltsenergie u. Kraftstoffe)	896,17	106,8	108,1	108,3	1,4	0,2
Energie (Haushaltsenergie und Kraftstoffe)	103,83	96,2	104,1	104,9	9,0	0,8
Gesamtindex ohne Haushaltsenergie (Strom, Gas und andere Brennstoffe)	931,18	106,3	108,2	108,5	2,1	0,3
Haushaltsenergie (Strom, Gas und andere Brennstoffe)	68,82	98,3	100,1	100,7	2,4	0,6
1.2 Waren und Dienstleistungen						
Waren	468,16	103,8	106,7	106,8	2,9	0,1
Verbrauchsgüter	297,54	105,4	109,4	109,5	3,9	0,1
Gebrauchsgüter	170,62	101,0	101,9	102,1	1,1	0,2
Gebrauchsgüter mit mittlerer Lebensdauer	89,67	101,8	102,4	102,6	0,8	0,2
Langlebige Gebrauchsgüter	80,95	100,2	101,4	101,5	1,3	0,1
Dienstleistungen	531,84	107,4	108,5	109,1	1,6	0,6
Dienstleistungen ohne Nettokaltmieten	335,52	107,4	108,4	109,3	1,8	0,8
Gesamtindex ohne Nahrungsmittel und Energie	811,30	106,4	107,5	107,9	1,4	0,4
1.3 Nahrungsmittel						
Molkereiprodukte und Eier	14,19	112,3	112,9	114,3	1,8	1,2
Molkereiprodukte	12,76	112,0	112,1	113,3	1,2	1,1
Milch	2,16	122,0	121,2	122,5	0,4	1,1
Käse und Quark	6,78	108,7	108,3	109,9	1,1	1,5
Eier	1,43	114,4	120,0	124,0	8,4	3,3
Molkereiprodukte und Butter	13,95	113,7	114,3	115,4	1,5	1,0
Frisches Gemüse, einschließlich Kartoffeln	7,99	114,2	122,3	114,4	0,2	– 6,5

## 1. Verbraucherpreisindex in Hessen im Juni 2021 nach Sondergliederungen

Verbraucherpreisindex / Indexteilgruppe	Wägungs- anteil in ‰	2020	2021		Zu- bzw. Abnahme (–) Juni 2021 gegenüber	
		Juni	Mai	Juni	Juni 2020	Mai 2021
		2015 = 100			%	
1.4 Nettokaltmiete und Wohnungsnebenkosten						
Gesamtindex ohne Nettokaltmiete u. Wohnungsnebenkosten	767,25	105,2	107,4	107,8	2,5	0,4
Nettokaltmiete und Wohnungsnebenkosten	232,75	107,3	108,4	108,5	1,1	0,1
Nettokaltmiete	196,32	107,6	108,6	108,7	1,0	0,1
Nettokaltmiete, Wohnung gebaut bis 1948	47,14	109,6	111,0	111,1	1,4	0,1
Nettokaltmiete, Wohnung gebaut ab 1949	134,68	107,1	108,1	108,2	1,0	0,1
Nettokaltmiete, Einfamilienhaus	14,50	105,5	105,6	105,8	0,3	0,2
Wohnungsnebenkosten	36,43	105,9	107,0	107,1	1,1	0,1
1.5 "Kraftfahrer-Preisindex"						
"Kraftfahrer-Preisindex"	122,90	102,9	110,3	111,0	7,9	0,6
Kraftwagen	32,72	108,6	111,4	112,0	3,1	0,5
Neue Personenkraftwagen, einschl. Wohnmobile	25,66	109,0	112,4	113,0	3,7	0,5
Gebrauchte Personenkraftwagen	7,06	107,0	107,8	108,2	1,1	0,4
Krafräder ohne E-Bike oder Pedelec	1,24	109,1	112,6	112,6	3,2	—
Kraftstoffe	35,01	91,9	111,8	113,2	23,2	1,3
Benzin	25,66	91,3	110,7	111,6	22,2	0,8
Diesel	0,71	93,2	114,9	117,7	26,3	2,4
Autogas	7,69	95,2	116,5	116,2	22,1	–0,3
Ersatzteile, Zubehör, Pflegemittel	6,16	101,6	100,5	101,4	–0,2	0,9
Reparaturen, Inspektionen, Parkgebühr und Ähnliches	19,74	110,2	114,4	114,9	4,3	0,4
Miete für Garage und Stellplatz	11,11	102,1	102,3	102,3	0,2	—
Fahrschule, Führerscheingebühr	8,45	125,9	139,2	139,6	10,9	0,3
Kraftfahrzeugversicherung	8,20	106,5	106,0	106,2	–0,3	0,2
Kraftfahrzeugsteuer	6,21	100,9	101,8	102,3	1,4	0,5

## 2. Verbraucherpreisindex in Hessen im Juni 2021 nach Verwendungszwecken

Gruppe / Untergruppe	Wägungs- anteil in %	2020	2021		Zu- bzw. Abnahme (-) Juni 2021 gegenüber	
		Juni	Mai	Juni	Juni 2020	Mai 2021
		2015 = 100			%	
2.1 Nahrungsmittel und alkoholfreie Getränke						
Nahrungsmittel und alkoholfreie Getränke	96,85	110,4	112,3	111,7	1,2	-0,5
Nahrungsmittel	84,87	111,4	113,2	112,6	1,1	-0,5
Brot und Getreideerzeugnisse	15,03	106,2	107,1	106,7	0,5	-0,4
Reis, einschl. Reiszubereitungen	0,30	111,2	112,2	112,9	1,5	0,6
Reis	0,23	113,0	112,3	114,0	0,9	1,5
Reiszubereitung	0,07	105,1	112,1	109,6	4,3	-2,2
Mehl u.a. Getreideerzeugnisse	0,36	107,7	111,4	111,7	3,7	0,3
Weizenmehl	0,18	105,2	106,7	106,9	1,6	0,2
Grieß, Roggenmehl oder Ähnliches	0,18	110,1	116,1	116,5	5,8	0,3
Brot und Brötchen	6,27	108,5	108,1	109,1	0,6	0,9
Weißbrot	0,55	100,7	101,7	102,1	1,4	0,4
Roggenbrot oder Mischbrot	1,63	109,7	109,1	108,3	-1,3	-0,7
Körnerbrot oder Vollkornbrot	0,87	106,7	103,3	102,0	-4,4	-1,3
Brötchen zum Fertigbacken	0,61	104,1	105,3	108,5	4,2	3,0
Frisches Brötchen	2,61	110,9	111,0	113,6	2,4	2,3
Andere Backwaren	4,56	108,6	110,2	109,3	0,6	-0,8
Hefengebäck	0,71	109,0	110,7	110,7	1,6	—
KuchenoderTorte,tiefgefroren	0,28	104,0	106,4	107,5	3,4	1,0
KuchenoderTorte,frisch	1,15	113,6	118,3	117,7	3,6	-0,5
Kekse	0,56	89,8	89,8	89,1	-0,8	-0,8
Muffins,Waffeln oder andere Dauerbackwaren	0,28	104,4	104,5	108,6	4,0	3,9
Knäckebrot	0,12	107,8	108,5	111,7	3,6	2,9
Toastbrot	0,39	123,2	125,0	126,9	3,0	1,5
Salzgebäck	0,99	110,6	109,4	103,9	-6,1	-5,0
Pizza, Quiches u. Ä.	0,89	94,4	99,4	92,5	-2,0	-6,9
Teigwaren	1,32	97,9	99,8	98,1	0,2	-1,7
Nudeln	0,75	98,2	97,1	98,1	-0,1	1,0
Nudelfertiggericht	0,57	97,6	103,3	98,0	0,4	-5,1
Frühstückszubereitungen	1,02	103,6	106,4	105,5	1,8	-0,8
Haferflocken	0,11	106,9	103,9	103,6	-3,1	-0,3
Cornflakes, Müsli oder Ähnliches	0,91	103,2	106,7	105,7	2,4	-0,9
Andere Getreideprodukte	0,31	95,0	90,6	91,1	-4,1	0,6
Fleisch und Fleischwaren	18,60	115,8	118,1	117,9	1,8	-0,2
Rind- und Kalbfleisch	2,30	108,1	108,9	109,4	1,2	0,5
Rindfleisch zum Kochen	0,17	112,1	112,7	108,3	-3,4	-3,9
Rinderroulade oder Rinderlende	0,43	110,6	109,8	111,5	0,8	1,5
Rindfleisch zum Schmoren oder Braten	1,32	106,3	106,7	108,4	2,0	1,6
Rinderhackfleisch	0,28	112,1	114,7	110,9	-1,1	-3,3
Kalbfleisch	0,10	104,7	110,6	110,7	5,7	0,1
Schweinefleisch	2,78	122,0	127,7	124,3	1,9	-2,7
Kasseler oder anderes Schweinefleisch	0,26	132,2	128,2	137,8	4,2	7,5
Schweinehackfleisch, auch gemischt	0,68	123,5	118,5	121,2	-1,9	2,3
Schweinebraten	1,32	118,8	132,8	124,5	4,8	-6,3
Schweinekotelett oder Schweineschnitzel	0,52	123,1	126,7	121,4	-1,4	-4,2
Lamm- und Schaffleisch, Ziegenfleisch	0,24	115,1	117,1	118,2	2,7	0,9
Geflügelfleisch	2,05	107,9	107,6	109,2	1,2	1,5
Frisches Geflügelfleisch	1,59	108,6	107,5	109,3	0,6	1,7
Tiefgefrorenes Geflügelfleisch	0,46	105,7	107,9	108,7	2,8	0,7
Andere Fleischprodukte	0,23	114,2	132,7	134,7	18,0	1,5
Innereien u. a. Schlachtnebenprodukte	0,11	117,8	118,2	117,7	-0,1	-0,4
Fleisch- und Wurstwaren	7,73	117,0	117,6	117,8	0,7	0,2
Salami, Zervelatwurst oder andere Dauerwurst	2,09	106,9	112,2	112,8	5,5	0,5
Rohr Schinken, Schinkenspeck oder Bauchspeck	1,20	118,0	120,7	121,1	2,6	0,3
Fleischwurst	1,86	123,6	116,3	117,8	-4,7	1,3
Bratwurst	0,84	127,1	128,5	127,1	—	-1,1

## 2. Verbraucherpreisindex in Hessen im Juni 2021 nach Verwendungszwecken

Gruppe / Untergruppe	Wägungs- anteil in ‰	2020	2021		Zu- bzw. Abnahme (–) Juni 2021 gegenüber	
		Juni	Mai	Juni	Juni 2020	Mai 2021
		2015 = 100			%	
Noch: 2.1 Nahrungsmittel und alkoholfreie Getränke						
Wurstaufschnitt	0,65	117,7	116,7	116,3	– 1,2	– 0,3
Leberwurst oder Blutwurst	0,80	113,8	117,8	117,2	3,0	– 0,5
Wurstkonserve	/	120,8	123,4	118,0	– 2,3	– 4,4
Anderes Fleisch, verarbeitet und zubereitet	3,16	118,5	123,4	122,9	3,7	– 0,4
Feinkostsalat auf Fleischbasis	/	107,9	119,1	119,1	10,4	—
Tiefgefrorenes, tafelfertig zubereitetes Fleisch	/	109,2	111,4	110,5	1,2	– 0,8
Gekochter Schinken oder anderes gegartes Fleisch	/	124,3	129,0	127,8	2,8	– 0,9
Fleischfertigericht ohne Beilage, konserviert	/	114,5	113,7	114,4	– 0,1	0,6
Gyros oder andere fertige Fleischpfanne	/	121,7	120,4	121,3	– 0,3	0,7
Zubereitetes Hackfleisch	/	113,2	123,2	122,9	8,6	– 0,2
Fisch, Fischwaren und Meeresfrüchte	3,17	111,9	113,4	114,2	2,1	0,7
Fische und Fischfilets, frisch oder gekühlt	0,82	115,2	120,8	124,4	8,0	3,0
Fischfilet, frisch oder gekühlt	/	110,2	116,0	124,5	13,0	7,3
Kabeljau oder Lachs, frisch oder gekühlt	/	125,8	128,3	119,6	– 4,9	– 6,8
Scholle, Forelle oder Karpfen, frisch oder gekühlt	/	117,9	129,5	135,4	14,8	4,6
Fische und Fischfilets, tiefgefroren	0,53	104,4	106,3	105,6	1,1	– 0,7
Meeresfrüchte, frisch oder gekühlt	0,35	122,3	124,5	122,7	0,3	– 1,4
Meeresfrüchte, tiefgefroren	0,11	122,1	115,6	116,8	– 4,3	1,0
Fisch, getrocknet, geräuchert oder gesalzen	0,52	106,5	102,8	102,4	– 3,8	– 0,4
Konserven u.a. Zubereitungen von Fisch	0,84	111,1	112,2	113,0	1,7	0,7
Fischkonserve	/	103,7	100,8	106,5	2,7	5,7
Fischmarinade	/	103,8	111,0	112,7	8,6	1,5
Eingelegte Matjes, Fischsalat o. ä.	/	108,9	113,8	111,4	2,3	– 2,1
Fischstäbchen o. ä. tiefgefrorene Fischzubereitung	/	121,4	121,7	118,8	– 2,1	– 2,4
Molkereiprodukte und Eier	14,19	112,3	112,9	114,3	1,8	1,2
Vollmilch	1,08	118,3	118,4	120,1	1,5	1,4
Teilentrahmte Milch	1,08	125,8	124,0	124,9	– 0,7	0,7
Dauermilch	0,23	114,9	116,0	116,3	1,2	0,3
Joghurt	1,92	105,0	108,4	109,1	3,9	0,6
Käse und Quark	6,78	108,7	108,3	109,9	1,1	1,5
Hartkäse	/	118,0	116,8	117,1	– 0,8	0,3
Schnittkäse	/	101,8	102,4	102,9	1,1	0,5
Weichkäse	/	111,4	109,3	114,0	2,3	4,3
Quark	/	109,0	111,2	111,2	2,0	—
Frischkäse	/	114,0	107,6	113,7	– 0,3	5,7
Anderer Milchprodukte	1,67	120,1	119,7	119,2	– 0,7	– 0,4
Sahne	/	133,7	132,7	132,1	– 1,2	– 0,5
Fertigdessert	/	109,8	108,6	108,2	– 1,5	– 0,4
Buttermilch oder anderes Milchgetränk	/	112,6	114,1	113,9	1,2	– 0,2
Eier	1,43	114,4	120,0	124,0	8,4	3,3
Speisefette und Speiseöle	2,34	120,7	125,0	126,6	4,9	1,3
Butter	1,19	131,4	137,9	138,5	5,4	0,4
Margarine u.a. pflanzliche Fette	0,51	115,1	117,4	121,3	5,4	3,3
Margarine	/	116,5	118,8	122,8	5,4	3,4
Olivenöl	0,29	111,5	106,7	110,0	– 1,3	3,1
Anderer Speiseöle pflanzlichen Ursprungs	0,31	97,9	105,0	105,0	7,3	—
Anderer Speisefette tierischen Ursprungs	0,04	115,4	125,3	129,7	12,4	3,5
Obst	8,88	115,6	114,2	113,8	– 1,6	– 0,4
Obst, frisch oder gekühlt	7,00	117,5	115,7	115,0	– 2,1	– 0,6
Zitrusfrüchte	/	135,1	121,3	116,1	– 14,1	– 4,3
Bananen	/	101,4	98,1	97,8	– 3,6	– 0,3
Äpfel	/	130,6	124,9	127,5	– 2,4	2,1
Birnen	/	124,4	108,3	110,5	– 11,2	2,0
Avocados	/	128,8	130,7	121,8	– 5,4	– 6,8
Pfirsiche, Kirschen, u. a. Stein- oder Kernobst	/	106,9	121,6	108,9	1,9	– 10,4
Erdbeeren, Himbeeren, Stachelbeeren o. Ä.	/	107,1	117,7	112,2	4,8	– 4,7

## 2. Verbraucherpreisindex in Hessen im Juni 2021 nach Verwendungszwecken

Gruppe / Untergruppe	Wägungs- anteil in %	2020	2021		Zu- bzw. Abnahme (-) Juni 2021 gegenüber	
		Juni	Mai	Juni	Juni 2020	Mai 2021
		2015 = 100			%	
Noch: 2.1 Nahrungsmittel und alkoholfreie Getränke						
Weintrauben	/	102,5	105,5	109,9	7,2	4,2
Kiwis, Melonen o.Ä.	/	122,1	110,5	125,3	2,6	13,4
Obst, tiefgefroren	0,18	112,1	111,3	109,7	- 2,1	- 1,4
Trockenobst, Nüsse u.Ä.	1,28	105,1	103,4	104,1	- 1,0	0,7
Trockenobst	/	124,0	114,8	116,4	- 6,1	1,4
Erdnüsse, Studentenfutter oder Ähnliches	/	106,9	108,1	108,4	1,4	0,3
Süße Mandeln, Kokosraspeln oder Ähnliches	/	95,5	94,1	94,7	- 0,8	0,6
Obstkonserven	0,42	117,7	124,4	123,9	5,3	- 0,4
Apfelmus oder andere Kernobstkonserve	/	112,8	114,1	109,9	- 2,6	- 3,7
Sauerkirschen oder andere Steinobstkonserve	/	123,0	125,0	125,6	2,1	0,5
Ananaskonserve, Erdbeerkonserve oder Ähnliches	/	111,8	134,2	135,7	21,4	1,1
Gemüse	11,08	112,7	119,7	114,4	1,5	- 4,4
Gemüse (ohne Kartoffeln), frisch oder gekühlt	6,69	108,0	120,9	110,6	2,4	- 8,5
Kopfsalat oder Eisbergsalat	/	106,7	135,8	106,6	- 0,1	- 21,5
Feldsalat, Lauch, Sellerie o. Ä.	/	119,5	133,1	132,3	10,7	- 0,6
Blumenkohl, Weißkohl oder anderer Kohl	/	146,9	143,5	136,8	- 6,9	- 4,7
Tomaten	/	82,2	119,1	97,7	18,9	- 18,0
Paprika	/	119,2	137,2	104,4	- 12,4	- 23,9
Gurken	/	85,1	90,1	89,9	5,6	- 0,2
Kürbisse, Auberginen oder Mais	/	108,2	103,2	107,8	- 0,4	4,5
Zwiebeln, Knoblauch oder Ähnliches	/	130,8	109,0	130,4	- 0,3	19,6
Champignons oder andere Pilze	/	110,6	110,5	108,2	- 2,2	- 2,1
Möhren	/	120,4	119,8	123,6	2,7	3,2
Hülsenfrüchte, Spargel, Radieschen oder Ähnliches	/	106,5	119,5	108,0	1,4	- 9,6
Gemüse (ohne Kartoffeln), tiefgefroren	0,47	108,7	114,1	114,5	5,3	0,4
Tiefgefrorener Spinat	/	108,4	115,4	116,3	7,3	0,8
Buttergemüse oder anderes tiefgefrorenes Gemüse	/	109,0	112,9	112,9	3,6	—
Trockengemüse und konserviertes Gemüse	1,73	108,8	114,2	115,0	5,7	0,7
Trockengemüse	/	105,9	106,6	106,8	0,8	0,2
Gurkenkonserve	/	113,3	115,7	116,9	3,2	1,0
Sauerkrautkonserve	/	115,5	118,7	119,0	3,0	0,3
Pilzkonserve	/	110,0	111,5	111,5	1,4	—
Erbsenkonserve	/	110,4	117,4	117,9	6,8	0,4
Stangenspargel oder andere Gemüsekonserve	/	105,6	113,5	114,7	8,6	1,1
Kartoffeln, frisch, gekühlt und verarbeitet	1,71	138,9	125,9	129,7	- 6,6	3,0
Kartoffeln	/	146,2	129,5	134,0	- 8,3	3,5
Pommes frites oder Ähnliches, tiefgefroren	/	114,4	113,3	115,5	1,0	1,9
Kartoffelkloßmehl oder Kartoffelpüree	/	119,6	117,8	118,3	- 1,1	0,4
Chips und -sticks	0,48	104,2	108,0	110,3	5,9	2,1
Zucker, Marmelade, Honig und andere Süßwaren	7,12	102,1	102,8	102,5	0,4	- 0,3
Zucker	0,32	110,2	112,9	114,0	3,4	1,0
Konfitüre, Marmelade, Honig u.Ä.	1,35	99,5	97,9	98,2	- 1,3	0,3
Marmelade, Konfitüre oder Gelee	/	101,1	96,4	97,1	- 4,0	0,7
Honig	/	90,5	89,8	89,3	- 1,3	- 0,6
Brotaufstrich auf Nougatbasis	/	106,6	108,4	108,6	1,9	0,2
Schokoladen	2,35	104,9	109,4	107,0	2,0	- 2,2
Schokoladentafel	/	104,4	108,7	105,1	0,7	- 3,3
Riegel oder andere Erzeugnisse aus Schokolade	/	105,4	110,2	109,1	3,5	- 1,0
Süßwaren	2,20	102,4	101,3	101,9	- 0,5	0,6
Pralinen	/	100,2	102,7	102,1	1,9	- 0,6
Bonbons	/	99,0	94,5	94,2	- 4,8	- 0,3
Kaugummi, Gummibärchen oder Ähnliches	/	104,4	102,5	104,0	- 0,4	1,5
Speiseeis	0,86	95,1	92,8	94,6	- 0,5	1,9
Süßstoffe u.a. Süßungsmittel	0,04	98,9	91,0	90,0	- 9,0	- 1,1
Nahrungsmittel, a.n.g.	4,46	105,0	105,5	106,1	1,0	0,6
Soßen, Würzen und Würzmittel	1,59	106,7	106,8	109,3	2,4	2,3

## 2. Verbraucherpreisindex in Hessen im Juni 2021 nach Verwendungszwecken

Gruppe / Untergruppe	Wägungs- anteil in %	2020	2021		Zu- bzw. Abnahme (–) Juni 2021 gegenüber	
		Juni	Mai	Juni	Juni 2020	Mai 2021
		2015 = 100			%	
Noch: 2.1 Nahrungsmittel und alkoholfreie Getränke						
Essig	/	91,8	89,5	92,4	0,7	3,2
Senf	/	104,7	102,5	101,1	– 3,4	– 1,4
Tomatenketchup oder Gewürzketchup	/	107,4	108,9	109,7	2,1	0,7
Soßenpulver, Soßenbinder oder Ähnliches	/	117,4	118,1	126,7	7,9	7,3
Grillsoße, Sojasoße, Salatdressing oder Ähnliches	/	104,5	104,1	106,3	1,7	2,1
Mayonnaise	/	100,6	103,2	102,7	2,1	– 0,5
Speisesalz, Küchenkräuter und Gewürze	0,76	102,4	101,7	104,1	1,7	2,4
Speisesalz	/	99,1	97,0	97,0	– 2,1	—
Tiefgefrorene Küchenkräuter	/	104,6	103,3	109,5	4,7	6,0
Gewürze	/	101,5	101,5	101,5	—	—
Säuglings- und Kleinkindernahrung	0,26	106,6	106,0	107,3	0,7	1,2
Säuglingsmilchnahrung, Pulverform	/	111,0	108,9	109,4	– 1,4	0,5
Fertignahrung für Säuglinge oder Kleinkinder	/	102,2	103,2	105,2	2,9	1,9
Fertiggerichte, a.n.g.	0,54	101,5	103,2	101,5	—	– 1,6
Suppen u.a. Nahrungsmittelzubereitungen	1,31	105,6	107,1	105,3	– 0,3	– 1,7
Fertigsuppe im Beutel oder Instantbrühe	/	101,5	106,0	106,0	4,4	—
Dosensuppe	/	109,0	112,2	110,7	1,6	– 1,3
Backpulver, Vanillezucker oder Ähnliches	/	106,2	98,5	98,5	– 7,3	—
Puddingpulver	/	100,8	95,3	91,3	– 9,4	– 4,2
Vitamintabletten oder Ähnliches	/	107,7	109,4	105,6	– 1,9	– 3,5
Alkoholfreie Getränke	11,98	103,6	106,4	105,0	1,4	– 1,3
Kaffee, Tee und Kakao	4,04	95,6	97,3	97,1	1,6	– 0,2
Kaffee u.Ä.	3,13	93,2	95,2	94,9	1,8	– 0,3
Kaffeepads oder Kaffeekapseln	/	92,2	97,5	95,9	4,0	– 1,6
Bohnenkaffee	/	92,2	93,4	93,7	1,6	0,3
Instantkaffee oder Ähnliches	/	105,8	107,4	104,3	– 1,4	– 2,9
Tee und teeähnliche Erzeugnisse	0,78	102,8	103,2	103,2	0,4	—
Schwarzer Tee oder grüner Tee	/	104,3	102,5	102,5	– 1,7	—
Früchtetee oder Kräutertee	/	102,0	103,6	103,6	1,6	—
Kakao und Kakaopulver	0,13	110,9	114,3	114,3	3,1	—
Mineralwasser, Limonaden und Säfte	7,94	107,7	111,0	109,0	1,2	– 1,8
Mineralwasser	2,94	109,2	111,9	112,6	3,1	0,6
Mineralwasser mit Kohlensäure	/	108,4	112,1	113,0	4,2	0,8
Mineralwasser ohne Kohlensäure	/	113,6	110,9	110,5	– 2,7	– 0,4
Erfrischungsgetränke (ohne Mineralwasser)	2,69	107,9	111,8	105,8	– 1,9	– 5,4
Colagetränk	/	111,6	115,0	109,5	– 1,9	– 4,8
Koffeinfreie Limonade	/	104,0	108,5	102,0	– 1,9	– 6,0
Frucht- und Gemüsesäfte	2,31	105,7	109,0	108,1	2,3	– 0,8
Apfelsaft oder ähnlicher Fruchtsaft	/	107,6	113,7	113,6	5,6	– 0,1
Orangensaft oder ähnlicher Fruchtsaft	/	104,4	105,9	106,3	1,8	0,4
Multivitaminsaft	/	104,5	105,9	99,6	– 4,7	– 5,9
Gemüsesaft	/	104,6	107,8	105,6	1,0	– 2,0
2.2 Alkoholische Getränke und Tabakwaren						
Alkoholische Getränke und Tabakwaren	37,77	115,2	117,2	117,4	1,9	0,2
Alkoholische Getränke	16,96	103,9	105,7	105,6	1,6	– 0,1
Spirituosen	3,53	103,7	104,5	105,1	1,4	0,6
Liköre u.a. Spirituosen	3,42	103,8	104,5	105,2	1,3	0,7
Likör	/	103,3	103,8	105,0	1,6	1,2
Whisky	/	101,8	104,7	105,9	4,0	1,1
Weinbrand, Cognac oder Ähnliches	/	100,3	104,3	105,1	4,8	0,8
Andere Spirituosen	/	104,8	104,9	105,2	0,4	0,3
Erfrischungsmixgetränke, unter 6 % Alkoholgehalt	0,11	99,6	103,4	103,4	3,8	—
Wein	7,46	107,0	108,1	108,9	1,8	0,7
Traubenwein	6,95	107,7	108,9	109,8	1,9	0,8
Rotwein oder Roséwein	/	109,0	109,2	109,4	0,4	0,2

## 2. Verbraucherpreisindex in Hessen im Juni 2021 nach Verwendungszwecken

Gruppe / Untergruppe	Wägungs- anteil in %	2020	2021		Zu- bzw. Abnahme (-) Juni 2021 gegenüber	
		Juni	Mai	Juni	Juni	Mai
					2020	2021
				2015 = 100	%	
Noch: 2.2 Alkoholische Getränke und Tabakwaren						
Weißwein	/	109,5	113,1	114,3	4,4	1,1
Sekt, Prosecco, Champagner	/	102,8	102,7	104,4	1,6	1,7
Wein aus anderen Früchten	0,12	110,8	112,4	112,3	1,4	-0,1
Wein, über 15 % Alkoholgehalt	0,12	102,8	103,1	103,1	0,3	—
Andere weinhaltige Getränke	0,27	89,6	89,6	88,2	-1,6	-1,6
Bier	5,97	100,2	103,4	101,7	1,5	-1,6
Untergäriges Bier	4,63	99,7	102,5	100,7	1,0	-1,8
Weizenbier, Altbier u.a. Bier	0,51	103,6	109,1	107,1	3,4	-1,8
Alkoholfreies Bier, Malzbier u.Ä.	0,41	97,4	102,1	101,6	4,3	-0,5
Biermixgetränke	0,42	105,0	107,4	106,2	1,1	-1,1
Tabakwaren	20,81	124,4	126,7	127,0	2,1	0,2
Zigaretten	17,08	124,4	126,6	126,7	1,8	0,1
Zigarren und Zigarillos	0,54	109,2	111,3	111,3	1,9	—
Tabak	3,19	126,8	129,5	131,5	3,7	1,5
2.3 Bekleidung und Schuhe						
Bekleidung und Schuhe	45,34	101,6	102,1	102,5	0,9	0,4
Bekleidung	35,56	101,8	103,1	103,4	1,6	0,3
Bekleidungsstoffe	0,96	115,2	116,1	113,1	-1,8	-2,6
Bekleidungsartikel	32,67	101,0	102,2	102,7	1,7	0,5
Bekleidung für Herren	10,13	100,1	103,8	103,8	3,7	—
Sakko, Jacke oder Mantel für Herren	/	91,0	99,0	95,3	4,7	-3,7
Herrenanzug	/	97,8	104,2	104,4	6,7	0,2
Herrenjeans	/	101,3	98,9	101,4	0,1	2,5
Herrenhemd	/	104,9	105,0	108,5	3,4	3,3
Herrenshirt	/	106,6	117,3	122,7	15,1	4,6
Herrenpullover oder Herrenstrickjacke	/	85,9	97,9	92,0	7,1	-6,0
Herrenbadebekleidung oder Herrensportbekleidung	/	106,4	101,9	98,4	-7,5	-3,4
Herrenunterwäsche	/	113,0	114,3	114,6	1,4	0,3
Herrenstrümpfe oder Herrensocken	/	105,3	107,7	105,6	0,3	-1,9
Bekleidung für Damen	18,95	101,3	101,0	101,5	0,2	0,5
Damenjacke oder Damenmantel	/	92,6	94,8	92,1	-0,5	-2,8
Kostüm, Kleid oder Hosenanzug für Damen	/	93,9	95,4	95,7	1,9	0,3
Damenrock	/	90,4	104,6	105,2	16,4	0,6
Damenjeans	/	97,8	98,4	98,1	0,3	-0,3
Damenbluse	/	94,8	91,3	94,1	-0,7	3,1
Damenshirt	/	123,2	108,7	113,4	-8,0	4,3
Pullover, Strickjacke oder Twinset für Damen	/	98,3	101,7	100,7	2,4	-1,0
Damensportbekleidung und Damenbadebekleidung	/	93,4	96,1	92,9	-0,5	-3,3
BH oder andere Miederware	/	100,4	106,7	105,2	4,8	-1,4
Damenunterwäsche	/	108,1	113,3	112,9	4,4	-0,4
Damenfeinstrumpfhose oder Damenfeinstrümpfe	/	112,1	113,0	115,7	3,2	2,4
Strümpfe, Socken oder Strumpfhose für Damen	/	117,0	118,1	117,9	0,8	-0,2
Bekleidung für Kinder	3,59	101,4	104,0	106,2	4,7	2,1
Kinderjacke	/	94,6	99,2	97,5	3,1	-1,7
Kinderhose	/	99,6	99,1	99,7	0,1	0,6
Shirt, Bluse oder Hemd für Kinder	/	113,3	118,1	123,2	8,7	4,3
Kostüm, Kleid, Rock oder Hosenanzug für Mädchen	/	96,6	117,9	111,7	15,6	-5,3
Kindersportbekleidung	/	95,2	82,5	103,3	8,5	25,2
Kinderunterwäsche	/	101,4	103,9	96,2	-5,1	-7,4
Strümpfe, Socken oder Strumpfhose für Kinder	/	111,6	110,8	106,2	-4,8	-4,2
Säuglings- oder Kleinkinderbekleidung	/	95,8	97,8	94,6	-1,3	-3,3
Andere Bekleidungsartikel und Bekleidungszubehör	1,08	109,6	111,5	109,6	—	-1,7
Andere Bekleidungsartikel	0,80	113,3	115,4	112,5	-0,7	-2,5
Mütze, Kappe oder Hut	/	107,7	109,1	108,9	1,1	-0,2
Fahrradhelm	/	114,6	120,8	120,0	4,7	-0,7

## 2. Verbraucherpreisindex in Hessen im Juni 2021 nach Verwendungszwecken

Gruppe / Untergruppe	Wägungs- anteil in ‰	2020	2021		Zu- bzw. Abnahme (–) Juni 2021 gegenüber	
		Juni	Mai	Juni	Juni 2020	Mai 2021
		2015 = 100			%	
Noch: 2.3 Bekleidung und Schuhe						
Handschuhe	/	105,9	101,2	102,5	– 3,2	1,3
Krawatte, Schal oder anderes Bekleidungszubehör	/	116,1	118,9	113,9	– 1,9	– 4,2
Bekleidungszubehör	0,28	98,9	100,4	101,2	2,3	0,8
Chemische Reinigung u.a. Dienstl. für Bekleidung	0,85	110,7	112,7	111,6	0,8	– 1,0
Chem. Reinigung, Waschen und Bügeln von Bekleidung	0,51	110,6	112,8	112,8	2,0	—
Chemische Reinigung	/	111,8	114,4	114,4	2,3	—
Waschen und Bügeln von Bekleidung	/	103,8	104,4	104,4	0,6	—
Änderung und Reparatur von Bekleidung	0,34	111,0	(112,5)	109,7	– 1,2	(– 2,5)
Schuhe	9,78	100,6	98,2	99,2	– 1,4	1,0
Schuhe und Schuhzubehör	9,59	100,4	97,8	98,9	– 1,5	1,1
Schuhe für Herren	2,88	100,4	99,7	100,8	0,4	1,1
Klassische Herrenschuhe oder Freizeitschuhe f. Herren	/	99,0	96,0	96,7	– 2,3	0,7
Herrenhausschuhe	/	111,7	116,3	109,0	– 2,4	– 6,3
Herrensportschuhe	/	102,0	105,8	109,2	7,1	3,2
Schuhe für Damen	5,32	100,6	96,4	98,0	– 2,6	1,7
Pumps oder Freizeitschuhe für Damen	/	100,0	95,7	97,0	– 3,0	1,4
Damenhausschuhe	/	104,0	101,6	100,1	– 3,8	– 1,5
Damensportschuhe	/	100,3	94,6	98,0	– 2,3	3,6
Schnürsenkel, Einlegesohlen oder ähnliches Zubehör	/	112,1	114,0	115,7	3,2	1,5
Schuhe für Kinder	1,39	99,2	99,5	98,1	– 1,1	– 1,4
Kinderschuhe	/	100,0	98,8	96,8	– 3,2	– 2,0
Kleinkinderschuhe	/	98,8	99,6	102,5	3,7	2,9
Kinderhausschuhe	/	95,7	102,8	93,0	– 2,8	– 9,5
Reparatur von Schuhen	0,19	112,8	118,4	118,5	5,1	0,1
2.4 Wohnung, Wasser, Strom, Gas und andere Brennstoffe						
Wohnung, Wasser, Strom, Gas und andere Brennstoffe	324,70	105,5	106,7	106,9	1,3	0,2
Wohnungsmiete, einschl. Mietwert v. Eigentümerwhg.	207,26	107,3	108,3	108,4	1,0	0,1
Nettokaltmiete	196,32	107,6	108,6	108,7	1,0	0,1
Nettokaltmiete Wohnung bis 70 m², gebaut bis 1948	/	107,4	108,6	108,6	1,1	—
Nettokaltmiete Wohnung über 70 m², gebaut bis 1948	/	112,0	113,7	113,7	1,5	—
Nettokaltmiete Wohnung bis 70 m², gebaut ab 1949	/	107,4	108,3	108,5	1,0	0,2
Nettokaltmiete Wohnung über 70 m², gebaut ab 1949	/	106,7	107,8	107,9	1,1	0,1
Nettokaltmiete Einfamilienhaus	/	105,5	105,6	105,8	0,3	0,2
Andere Mieten (Garagen o. Stellplatz vom Vermieter)	10,94	101,9	102,2	102,2	0,3	—
Instandhaltung und Reparatur von Wohnung/Wohnhaus	12,19	113,5	116,9	116,6	2,7	– 0,3
Erzeugnisse für Instandhaltung und Rep. der Whg.	4,93	107,4	110,3	109,5	2,0	– 0,7
Farben oder Lacke	/	109,8	(108,4)	109,4	– 0,4	(0,9)
Tapete, Wand- oder Deckenverkleidung	/	100,8	(99,9)	101,3	0,5	(1,4)
Tapetenkleister, Verdünnung oder Ähnliches	/	119,7	142,0	120,6	0,8	– 15,1
Parkett, Laminat o.a. harte Bodenbeläge	/	95,6	97,6	111,3	16,4	14,0
Baustoffe, Türen, Fenster oder Ähnliches	/	107,8	109,6	109,0	1,1	– 0,5
Dienstl. für Instandhaltung u. Rep. der Whg.	7,26	117,7	121,4	121,5	3,2	0,1
Dienstleistungen im Sanitärbereich	1,69	121,9	126,6	126,6	3,9	—
Dienstleistungen von Elektrikern	0,48	123,1	127,8	127,8	3,8	—
Dienstleistungen im Heizungs- und Klimabereich	1,31	118,3	122,4	122,4	3,5	—
Schönheitsreparatur von Malern und Tapezieren	1,11	117,2	119,9	119,9	2,3	—
Dienstleistungen von Tischlern	0,63	115,2	118,4	118,4	2,8	—
Kleinere Dienstleistungen von anderen Handwerkern	2,04	113,6	116,7	117,0	3,0	0,3
Wasserversorgung u.a. Dienstl. für die Wohnung	36,43	105,9	107,0	107,1	1,1	0,1
Wasserversorgung	7,05	105,2	106,8	106,8	1,5	—
Müllabfuhr	5,90	100,8	104,4	104,4	3,6	—
Abwasserentsorgung	5,85	98,2	98,1	98,1	– 0,1	—
Andere Dienstleistungen für die Wohnung, a.n.g.	17,63	110,4	111,0	111,0	0,5	—
Grundsteuer, Dienstl. für Gartenpflege u.Ä.	15,16	110,1	111,1	111,2	1,0	0,1
Gartenpflegearbeiten	/	113,8	114,5	114,8	0,9	0,3



## 2. Verbraucherpreisindex in Hessen im Juni 2021 nach Verwendungszwecken

Gruppe / Untergruppe	Wägungs- anteil in ‰	2020	2021		Zu- bzw. Abnahme (-) Juni 2021 gegenüber	
		Juni	Mai	Juni	Juni 2020	Mai 2021
		2015 = 100			%	
Noch: 2.4 Wohnung, Wasser, Strom, Gas und andere Brennstoffe						
Grundsteuer B	/	109,5	108,0	108,0	- 1,4	—
Gebäudereinigung, Wartung von Aufzügen o.Ä.	/	108,8	113,0	113,0	3,9	—
Schornstein-, Bürgersteig- und Straßenreinigung	2,47	111,8	110,1	110,1	- 1,5	—
Straßenreinigung	/	111,0	104,3	104,3	- 6,0	—
Schornsteinfegerentgelt	/	112,8	117,8	117,8	4,4	—
Strom, Gas und andere Brennstoffe	68,82	98,3	100,1	100,7	2,4	0,6
Strom	25,92	108,0	106,8	106,8	- 1,1	—
Gas, einschließlich Umlage	24,77	95,6	96,8	96,8	1,3	—
Erdgas, einschließlich Umlage	24,25	95,8	96,4	96,4	0,6	—
Erdgas, ohne Umlage	/	93,7	94,9	94,9	1,3	—
Umlage für den Betrieb einer Gaszentralheizung	/	98,4	98,4	98,4	—	—
Flüssiggas	0,52	88,6	113,4	115,5	30,4	1,9
Heizöl, einschließlich Umlage	11,54	85,9	97,9	101,1	17,7	3,3
Leichtes Heizöl	/	84,0	115,1	120,2	43,1	4,4
Umlage für den Betrieb einer Ölzentralheizung	/	88,7	71,2	71,4	- 19,5	0,3
Feste Brennstoffe	1,44	87,9	88,3	87,8	- 0,1	- 0,6
Kohle	0,18	104,6	104,8	103,1	- 1,4	- 1,6
Andere feste Brennstoffe	1,26	85,5	86,0	85,6	0,1	- 0,5
Fernwärme u.A.	5,15	93,7	90,7	90,7	- 3,2	—
2.5 Möbel, Leuchten, Geräte u. a. Haushaltszubehör						
Möbel, Leuchten, Geräte u.a. Haushaltszubehör	50,04	100,8	101,6	101,7	0,9	0,1
Möbel, Leuchten, Teppiche u.a. Bodenbeläge	19,42	100,2	101,5	100,9	0,7	- 0,6
Möbel und Leuchten	16,50	100,1	101,8	100,9	0,8	- 0,9
Wohnmöbel	13,43	101,0	102,8	101,8	0,8	- 1,0
Stuhl oder Eckbank	/	98,5	103,2	103,9	5,5	0,7
Wohnzimmertisch oder Esszimmertisch	/	96,5	98,5	96,3	- 0,2	- 2,2
Schlafsofa	/	102,7	102,6	104,1	1,4	1,5
Polstergarnitur	/	99,3	100,1	96,8	- 2,5	- 3,3
Wohnzimmerschrank oder Vitrine	/	100,0	(101,0)	99,7	- 0,3	(- 1,3)
Regal	/	94,6	100,0	100,9	6,7	0,9
Bett	/	102,3	107,3	108,6	6,2	1,2
Lattenrost oder Sprungrahmen	/	109,7	115,7	117,7	7,3	1,7
Matratze	/	90,5	93,4	93,1	2,9	- 0,3
Kleiderschrank	/	115,4	120,3	121,0	4,9	0,6
Schränkelement für Einbauküche	/	103,7	103,7	103,2	- 0,5	- 0,5
Küchenzeile oder Einbauküche	/	103,2	(104,2)	102,7	- 0,5	(- 1,4)
Badezimmermöbel	/	92,7	93,5	92,0	- 0,8	- 1,6
Gartenmöbel und Campingmöbel	0,72	74,6	81,5	82,0	9,9	0,6
Beleuchtung	1,15	99,5	99,0	98,0	- 1,5	- 1,0
Deckenleuchte	/	98,9	96,7	94,9	- 4,0	- 1,9
Tischleuchte, Bodenleuchte oder andere Leuchte	/	99,9	100,1	99,5	- 0,4	- 0,6
Andere Möbel und Einrichtungsgegenstände	1,20	105,3	104,5	105,5	0,2	1,0
Kindermöbel	/	92,6	93,3	95,3	2,9	2,1
Schreibtisch, Computertisch oder Schreibtischstuhl	/	111,5	115,7	115,1	3,2	- 0,5
Garderobenmöbel	/	104,4	95,6	98,2	- 5,9	2,7
Teppiche u.a. elastische Bodenbeläge	2,60	100,6	99,1	100,2	- 0,4	1,1
Teppiche	1,56	99,2	95,9	97,1	- 2,1	1,3
Loser Teppich aus textilem Material	/	103,8	94,4	96,8	- 6,7	2,5
Teppichboden, Teppichfliesen oder Ähnliches	/	95,5	97,1	97,4	2,0	0,3
Andere elastische Bodenbeläge	0,77	98,5	100,4	101,0	2,5	0,6
Verlegen von elastischen Bodenbelägen	0,27	114,9	114,6	115,3	0,3	0,6
Rep. von Möbeln, Leuchten und elast. Bodenbelägen	0,32	102,8	104,9	105,0	2,1	0,1
Heimtextilien	3,95	101,5	102,5	102,8	1,3	0,3
Gardinen u.Vorhänge; Gardinen-, Möbel- u.ä. Stoffe	1,14	97,3	98,5	98,4	1,1	- 0,1
Bettwaren und Bettwäsche	1,55	103,3	104,0	105,4	2,0	1,3

## 2. Verbraucherpreisindex in Hessen im Juni 2021 nach Verwendungszwecken

Gruppe / Untergruppe	Wägungs- anteil in %	2020	2021		Zu- bzw. Abnahme (-) Juni 2021 gegenüber	
		Juni	Mai	Juni	Juni 2020	Mai 2021
		2015 = 100			%	
Noch: 2.5 Möbel, Leuchten, Geräte u. a. Haushaltszubehör						
Woldecke, Bettdecke, Tagesdecke oder Ähnliches	/	109,4	111,3	113,4	3,7	1,9
Bettbezugsgarnitur oder Bettlaken	/	96,5	95,8	96,4	- 0,1	0,6
Tisch- und Badezimmerwäsche	0,64	110,7	110,0	109,3	- 1,3	- 0,6
Tischdecke, Tischläufer oder Ähnliches	/	112,5	117,0	117,8	4,7	0,7
Handtuch	/	109,4	104,8	103,1	- 5,8	- 1,6
Andere Heimtextilien	0,62	95,1	98,2	97,9	2,9	- 0,3
Badezimmerteppich oder Badezimmerngarnitur	/	88,7	87,4	87,7	- 1,1	0,3
Sonnenschirm	/	109,5	122,5	120,9	10,4	- 1,3
Haushaltsgeräte	8,80	96,1	95,7	96,5	0,4	0,8
Elektrische u.a. Haushaltsgroßgeräte	5,72	95,8	94,2	95,1	- 0,7	1,0
Kühl- und Gefriergeräte	1,45	95,5	90,6	92,8	- 2,8	2,4
Kühlschrank	/	95,5	93,3	93,1	- 2,5	- 0,2
Gefrierschrank oder Gefriertruhe	/	95,7	90,5	91,5	- 4,4	1,1
Kühl- und Gefrierkombination	/	95,6	87,8	93,0	- 2,7	5,9
Waschmaschinen, Geschirrspülmaschinen u.Ä.	2,45	96,2	95,6	95,7	- 0,5	0,1
Waschmaschine	/	93,6	90,4	91,7	- 2,0	1,4
Geschirrspülmaschine	/	93,1	97,6	96,6	3,8	- 1,0
Wäschetrockner	/	103,8	102,0	101,2	- 2,5	- 0,8
Kochgeräte	0,56	94,4	95,8	96,6	2,3	0,8
Herd mit Backofen	/	93,9	96,6	97,3	3,6	0,7
Mikrowellenherd	/	97,3	91,8	93,2	- 4,2	1,5
Raumheiz- und Klimageräte	0,40	94,1	96,1	96,1	2,1	—
Kaminofen	/	95,5	96,7	98,2	2,8	1,6
Dunstabzugshaube, Ventilator oder Ähnliches	/	92,6	95,4	93,8	1,3	- 1,7
Staubsauger u.a. Reinigungsgeräte	0,76	96,2	94,3	96,4	0,2	2,2
Andere Haushaltsgroßgeräte, a.n.g.	0,10	98,4	93,6	91,0	- 7,5	- 2,8
Elektrische Kleingeräte für den Haushalt	2,69	95,9	97,9	98,4	2,6	0,5
Nahrungsmittelherstellungsmaschinen	1,02	94,2	102,6	101,7	8,0	- 0,9
Kaffee-, Teemaschinen u.ä. Kleingeräte	0,76	94,8	94,9	97,6	3,0	2,8
Elektrische Bügeleisen	0,18	111,8	99,0	100,9	- 9,7	1,9
Elektrische Toaster und Grillgeräte	0,26	101,8	95,7	98,9	- 2,8	3,3
Andere elektrische Kleingeräte	0,47	91,9	93,2	91,4	- 0,5	- 1,9
Reparatur von Haushaltsgeräten	0,39	103,2	103,8	104,4	1,2	0,6
Glaswaren, Tafelgeschirr u.a. Gebrauchsgüter	3,68	101,6	104,0	104,2	2,6	0,2
Tafelgeschirr, Glas- und Kristallwaren	1,15	100,1	104,0	102,0	1,9	- 1,9
Tafelgeschirr aus Porzellan	/	101,2	107,7	105,5	4,2	- 2,0
Trinkgläser	/	102,4	102,6	102,7	0,3	0,1
Auflaufform, Schüssel oder Ähnliches	/	99,0	102,0	99,8	0,8	- 2,2
Bestecke, Schneid- und Silberwaren	0,27	99,6	97,3	98,2	- 1,4	0,9
Küchen- und Haushaltsgeräte, nicht elektrisch	2,26	102,6	104,8	105,9	3,2	1,0
Bratpfanne oder Kasserolle	/	106,1	111,5	112,3	5,8	0,7
Kochtopf	/	102,6	106,6	104,7	2,0	- 1,8
Küchenwaage, Rührlöffel, Stampfer oder Ähnliches	/	101,2	101,7	101,4	0,2	- 0,3
Frischhaltebehälter oder Vorratsbehälter	/	98,6	96,8	102,8	4,3	6,2
Bügelbrett	/	92,5	94,9	96,8	4,6	2,0
Wäschekorb, Klappbox oder Wanne	/	107,7	113,3	114,1	5,9	0,7
Babyflasche oder Ähnliches	/	106,1	110,7	109,6	3,3	- 1,0
Tafelgeschirr aus Metall, Kunststoff oder Holz	/	107,1	107,3	108,7	1,5	1,3
Werkzeuge und Geräte für Haus und Garten	6,45	99,8	100,5	100,2	0,4	- 0,3
Motorbetr. Großwerkzeuge u.Ä. für Haus und Garten	1,97	99,9	100,1	101,2	1,3	1,1
Motorbetriebene Großwerkzeuge und Großgeräte	1,63	98,3	99,4	100,4	2,1	1,0
Motorrasenmäher	/	99,1	99,7	101,4	2,3	1,7
Schlagbohrer	/	99,4	101,6	102,6	3,2	1,0
Akkuschrauber oder Akkuboehrschrauber	/	95,9	96,9	96,8	0,9	- 0,1
Miete von motorbetr. Großwerkzeugen und -geräten	0,34	107,7	103,7	104,8	- 2,7	1,1
Gartengeräte, Handwerkzeuge u.a. Gebrauchsgüter	4,48	99,7	100,6	99,8	0,1	- 0,8

## 2. Verbraucherpreisindex in Hessen im Juni 2021 nach Verwendungszwecken

Gruppe / Untergruppe	Wägungs- anteil in %	2020	2021		Zu- bzw. Abnahme (–) Juni 2021 gegenüber	
		Juni	Mai	Juni	Juni 2020	Mai 2021
		2015 = 100			%	
Noch: 2.5 Möbel, Leuchten, Geräte u. a. Haushaltszubehör						
Nichtelektrische Kleinwerkzeuge	2,21	102,6	107,0	106,5	3,8	– 0,5
Gartengeräte	/	107,8	112,5	112,1	4,0	– 0,4
Hammer, Schraubendreher oder Ähnliches	/	102,5	105,2	104,0	1,5	– 1,1
Malerpinsel oder Farbroller	/	97,9	(104,0)	103,8	6,0	(– 0,2)
Andere Gebrauchsgüter für die Haushaltsführung	2,27	96,9	94,4	93,4	– 3,6	– 1,1
Halogenlampe, Energiesparlampe oder LED-Lampe	/	92,5	91,0	89,9	– 2,8	– 1,2
Batterien	/	102,5	95,0	95,6	– 6,7	0,6
Steckdose, Stecker, Kabel oder Ähnliches	/	101,5	99,8	98,3	– 3,2	– 1,5
Alarmler oder Bewegungsmelder	/	83,3	79,5	78,7	– 5,5	– 1,0
Schlösser, Schlüssel und Beschlüge	/	99,0	99,8	97,7	– 1,3	– 2,1
Waren u. Dienstleistungen für die Haushaltsführung	7,74	107,8	108,3	109,4	1,5	1,0
Verbrauchsgüter für die Haushaltsführung	4,25	103,0	101,6	102,3	– 0,7	0,7
Reinigungs- und Pflegemittel	1,82	100,9	99,1	100,0	– 0,9	0,9
Vollwaschmittel	/	105,0	97,6	99,0	– 5,7	1,4
Feinwaschmittel oder Spezialwaschmittel	/	100,8	100,6	103,1	2,3	2,5
Weichspüler, Stärke oder Ähnliches	/	97,4	105,5	107,0	9,9	1,4
Geschirrspülmittel	/	91,5	85,5	85,8	– 6,2	0,4
Sanitärreiniger	/	94,3	94,4	95,7	1,5	1,4
Glasreiniger, Möbelpflegemittel o.a. Pflegemittel	/	99,0	99,7	99,7	0,7	—
Allzweckreiniger o.a. Fußbodenreinigungsmittel	/	103,7	104,6	105,0	1,3	0,4
Schuhcreme oder anderes Schuhpflegemittel	/	110,4	113,2	113,6	2,9	0,4
Andere Verbrauchsgüter	2,43	104,6	103,5	104,0	– 0,6	0,5
Filterpapier, Pappbecher oder Ähnliches	/	109,2	108,5	109,8	0,5	1,2
Alufolie, Klarsichtfolie oder Ähnliches	/	105,6	105,5	105,5	– 0,1	—
Kerzen	/	107,6	107,4	109,6	1,9	2,0
Nägel, Schrauben oder Ähnliches	/	101,1	102,2	99,3	– 1,8	– 2,8
Klebstoff, Zündhölzer oder Ähnliches	/	106,4	102,7	103,6	– 2,6	0,9
Bürste, Besen oder andere Reinigungsmittel	/	93,8	96,8	96,5	2,9	– 0,3
Dienstl. von Hauspersonal u.a. häusliche Dienste	3,49	113,7	116,3	118,0	3,8	1,5
Dienstleistungen von Hauspersonal	2,78	113,3	114,5	116,6	2,9	1,8
Reinigungsleistungen	0,20	110,4	110,7	110,7	0,3	—
Andere Dienstleistungen für die Haushaltsführung	0,51	116,9	128,7	128,7	10,1	—
2.6 Gesundheit						
Gesundheit	46,13	106,2	106,4	106,2	—	– 0,2
Medizinische Erzeugnisse, Geräte und Ausrüstungen	19,42	104,1	104,7	104,4	0,3	– 0,3
Pharmazeutische Erzeugnisse	9,65	106,3	107,1	106,6	0,3	– 0,5
Rezeptpflichtige Medikamente, GKV	/	104,4	103,7	100,9	– 3,4	– 2,7
Rezeptpflichtige Medikamente, PKV	/	101,9	102,2	102,2	0,3	—
Rezeptfreie Medikamente	/	109,8	111,4	111,1	1,2	– 0,3
Melisengeist, Gesundheitsbäder oder Ähnliches	/	103,8	103,8	104,8	1,0	1,0
Andere medizinische Erzeugnisse	1,12	101,5	100,0	100,8	– 0,7	0,8
Schwangerschaftstests, Kondome u.Ä.	0,29	103,5	100,3	101,0	– 2,4	0,7
Andere medizinische Erzeugnisse, a.n.g.	0,83	100,8	99,9	100,8	—	0,9
Wundpflaster oder andere Verbandstoffe	/	98,8	97,6	97,6	– 1,2	—
Fieberthermometer, Wärmflasche oder Ähnliches	/	102,2	101,5	103,0	0,8	1,5
Therapeutische Geräte und Ausrüstungen	8,65	101,9	102,7	102,5	0,6	– 0,2
Brillen und Kontaktlinsen	5,46	103,6	104,3	104,4	0,8	0,1
Hörhilfen	1,29	101,9	104,4	104,1	2,2	– 0,3
Rep. v. therapeutischen Geräten u. Ausrüstungen	0,56	112,2	103,8	103,8	– 7,5	—
Andere therapeutische Geräte und Ausrüstungen	1,34	90,6	94,0	92,9	2,5	– 1,2
Ambulante Gesundheitsdienstleistungen	20,22	102,9	101,2	101,2	– 1,7	—
Ärztliche Dienstleistungen	10,71	100,0	100,0	100,0	—	—
Ärztliche Dienstleistungen der Allgemeinmedizin	2,62	100,0	100,0	100,0	—	—
Ärztliche Dienstleistungen der Fachmedizin	8,09	100,0	100,0	100,0	—	—
Zahnärztliche Dienstleistungen	6,80	105,7	100,0	100,0	– 5,4	—

## 2. Verbraucherpreisindex in Hessen im Juni 2021 nach Verwendungszwecken

Gruppe / Untergruppe	Wägungs- anteil in ‰	2020	2021		Zu- bzw. Abnahme (–) Juni 2021 gegenüber	
		Juni	Mai	Juni	Juni	Mai
					2020	2021
				2015 = 100	%	
Noch: 2.6 Gesundheit						
Dienstleistungen nichtärztlicher Gesundheitsberufe	2,71	107,5	109,2	109,2	1,6	—
Dienstl. von med. Laboratorien u. Röntgenzentren	0,64	100,0	100,0	100,0	—	—
Med. Bäder, Physiotherapie, Krankentransporte u.Ä.	1,28	113,7	117,1	117,2	3,1	0,1
Andere Dienstl. nichtärztlicher Gesundheitsberufe	0,79	103,3	103,9	103,9	0,6	—
Stationäre Gesundheitsdienstleistungen	6,49	123,2	127,2	127,2	3,2	—
2.7 Verkehr						
Verkehr	129,05	103,3	110,5	111,2	7,6	0,6
Kauf von Fahrzeugen	34,66	108,5	111,5	112,0	3,2	0,4
Personenkraftwagen (ohne Wohnmobile)	31,56	108,6	111,5	112,0	3,1	0,4
Neue Personenkraftwagen	24,50	109,1	112,5	113,1	3,7	0,5
Gebrauchte Personenkraftwagen	7,06	107,0	107,8	108,2	1,1	0,4
Krafträder	2,11	106,0	110,1	110,3	4,1	0,2
E-Bike oder Pedelec	/	101,7	106,6	107,0	5,2	0,4
Krafträder ohne E-Bike oder Pedelec	/	109,1	112,6	112,6	3,2	—
Fahrräder	0,99	109,5	114,7	114,5	4,6	–0,2
Waren und Dienstleistungen für Fahrzeuge	70,70	100,2	111,8	112,8	12,6	0,9
Ersatzteile und Zubehör für Fahrzeuge	6,55	102,7	101,7	102,7	—	1,0
Reifen	2,78	107,1	105,4	107,1	—	1,6
Pkw-Reifen	/	107,3	106,3	107,5	0,2	1,1
Reifen oder Schlauch für Fahrräder	/	105,9	100,4	105,0	–0,8	4,6
Andere Einzel- und Ersatzteile für Fahrzeuge	2,70	99,2	98,5	99,1	–0,1	0,6
Autobatterie	/	105,1	106,9	106,4	1,2	–0,5
Wischerblätter o.a. Einzel- und Ersatzteil für Pkw	/	96,9	92,9	93,7	–3,3	0,9
Autowachs, Lackpflegemittel oder Ähnliches	/	94,5	100,4	101,4	7,3	1,0
Sattel o.a. Ersatzteil für Fahrräder	/	108,9	119,0	119,2	9,5	0,2
Zubehör für Fahrzeuge	1,07	99,8	100,2	100,4	0,6	0,2
Navigationssystem	/	90,2	84,8	86,5	–4,1	2,0
Automatten, Warndreieck o.a. Zubehör für Fahrzeuge	/	101,3	100,8	103,0	1,7	2,2
Zubehör für Fahrräder	/	103,7	108,2	105,5	1,7	–2,5
Kraft- und Schmierstoffe für Fahrzeuge	35,25	92,0	111,8	113,1	22,9	1,2
Dieselkraftstoff	8,64	93,2	114,9	117,7	26,3	2,4
Diesel, unter 60 Cetan	/	92,5	114,7	117,3	26,8	2,3
Diesel, 60 und mehr Cetan	/	98,4	116,4	121,5	23,5	4,4
Benzin	25,66	91,3	110,7	111,6	22,2	0,8
Superbenzin	/	90,9	110,3	111,2	22,3	0,8
Superbenzin-plus	/	96,5	115,9	117,2	21,5	1,1
Andere Kraftstoffe	0,71	95,2	116,5	116,2	22,1	–0,3
Schmierstoffe u.Ä.	0,24	107,9	103,2	104,4	–3,2	1,2
Wartung und Reparatur von Fahrzeugen	15,69	112,0	115,4	116,1	3,7	0,6
Pkw-Wäsche	/	105,8	107,3	107,4	1,5	0,1
Pkw-Inspektion	/	112,6	116,0	117,2	4,1	1,0
Wechseln der Bremsflüssigkeit bei Pkw	/	111,9	114,9	114,9	2,7	—
Fahrradinspektion	/	125,7	143,4	145,1	15,4	1,2
Pkw-Reparatur	/	110,9	113,4	113,5	2,3	0,1
Andere Dienstleistungen für Fahrzeuge	13,21	106,9	112,7	112,9	5,6	0,2
Miete von Garagen und Stellplätzen für Fahrzeuge	2,10	92,6	107,8	107,5	16,1	–0,3
Miete für Garage oder Stellplatz	/	110,9	112,5	112,5	1,4	—
Mietwagen	/	89,9	107,6	107,2	19,2	–0,4
Carsharing	/	104,3	104,9	106,0	1,6	1,0
Straßenbenutzungsgebühren und Parkgebühren	0,88	105,5	108,8	108,8	3,1	—
Straßenbenutzungsgebühr o.Ä.	/	108,7	111,1	111,1	2,2	—
Parkgebühr	/	104,9	108,4	108,4	3,3	—
Fahrschule, Kfz-Untersuchung, Kfz-Steuer u.Ä.	10,23	109,9	114,0	114,4	4,1	0,4
Fahrschulunterricht für Pkw, Praxis	/	125,5	138,5	138,8	10,6	0,2
Fahrschulunterricht für Pkw, Theorie	/	133,1	149,6	150,5	13,1	0,6

## 2. Verbraucherpreisindex in Hessen im Juni 2021 nach Verwendungszwecken

Gruppe / Untergruppe	Wägungs- anteil in %	2020	2021		Zu- bzw. Abnahme (-) Juni 2021 gegenüber	
		Juni	Mai	Juni	Juni 2020	Mai 2021
		2015 = 100			%	
Noch: 2.7 Verkehr						
Führerscheinegebühr für Pkw	/	106,9	113,9	113,9	6,5	—
Zulassungsgebühr für Kraftfahrzeuge	/	100,0	100,0	100,0	—	—
Kraftfahrzeugsteuer	/	100,9	101,8	102,3	1,4	0,5
Hauptuntersuchung für Kraftfahrzeuge	/	130,8	135,5	135,5	3,6	—
Abgasuntersuchung für Kraftfahrzeuge	/	117,4	120,7	120,8	2,9	0,1
Personen- und Güterbeförderung	23,69	104,7	105,1	105,4	0,7	0,3
Personenbeförderung im Schienenverkehr	4,57	93,3	90,8	90,0	- 3,5	- 0,9
Bahnfahrt, Nahverkehr	/	114,2	114,8	114,8	0,5	—
Bahnfahrt, Fernverkehr	/	89,5	86,4	85,5	- 4,5	- 1,0
Personenbeförderung im Straßenverkehr	1,25	114,0	117,2	115,2	1,1	- 1,7
Personenbeförderung mit Omnibussen und Reisebussen	0,39	(126,6)	(135,2)	(128,8)	(1,7)	(- 4,7)
Personenbeförd. mit Taxen u. Fahrgemeinschaften	0,86	108,3	109,0	109,0	0,6	—
Personenbeförderung im Luftverkehr	5,49	(107,1)	(110,4)	(112,2)	(4,8)	(1,6)
Inlandsflüge	0,40	103,4	104,9	106,8	3,3	1,8
Internationale Flüge	5,09	(107,4)	(110,9)	(112,7)	(4,9)	(1,6)
Personenbeförderung im Schiffsverkehr	0,53	118,5	(116,0)	122,2	3,1	(5,3)
Personenbeförderung mit Hochsee- u. Küstenschiffen	0,25	123,9	115,7	128,6	3,8	11,1
Personenbeförderung mit Binnenschiffen	0,28	113,7	(116,2)	116,5	2,5	(0,3)
Kombinierte Personenbeförderungsleistungen	11,52	106,2	106,2	106,2	—	—
Einzel- oder Tageskarte Verbundverkehr, Erwachsene	/	107,6	107,6	107,6	—	—
Zeitkarte Verbundverkehr, Ausbildungstarif	/	108,0	107,9	107,9	- 0,1	—
Monatskarte Verbundverkehr, Erwachsene	/	105,2	105,2	105,2	—	—
Ausgaben für andere Verkehrsdienstleistungen	0,33	112,8	114,6	114,6	1,6	—
2.8 Post und Telekommunikation						
Post und Telekommunikation	26,72	95,3	94,1	94,0	- 1,4	- 0,1
Brief- und Paketdienstleistungen	1,84	113,6	113,6	113,6	—	—
Briefdienstleistungen	1,02	119,6	119,6	119,6	—	—
Paketdienstleistungen	0,82	106,1	106,2	106,2	0,1	—
Telefone u.a. Geräte für die Kommunikation	2,66	77,0	73,0	73,1	- 5,1	0,1
Festnetztelefone	0,52	90,2	90,5	88,1	- 2,3	- 2,7
Mobiltelefone ohne Vertrag und ohne SIM-Karte	2,14	73,8	68,8	69,5	- 5,8	1,0
Telekommunikationsdienstleistungen	22,22	96,0	95,0	94,9	- 1,1	- 0,1
Drahtgebundene Telekommunikationsdienstleistungen	1,14	105,4	105,0	105,0	- 0,4	—
Drahtlose Telekommunikationsdienstleistungen	9,27	92,6	90,7	90,6	- 2,2	- 0,1
Zugang zu Onlinediensten und zum Internet	0,82	95,4	94,5	94,1	- 1,4	- 0,4
Kombinierte Telekommunikationsdienstleistungen	10,99	97,9	97,6	97,6	- 0,3	—
2.9 Freizeit, Unterhaltung und Kultur						
Freizeit, Unterhaltung und Kultur	113,36	106,7	107,4	108,4	1,6	0,9
Audio-, Foto-, IT-Geräte und Zubehör	14,18	85,6	85,1	84,9	- 0,8	- 0,2
Rundfunk-, Fernsehgeräte u.Ä.	5,27	75,0	71,7	72,0	- 4,0	0,4
Empfangs-, Wiedergabe- u.a. Geräte für Ton	1,20	87,0	87,8	88,9	2,2	1,3
Radio ohne Autoradio	/	92,7	88,8	88,7	- 4,3	- 0,1
Hi-Fi-Anlage, Lautsprecherboxen o. Ä.	/	89,3	91,2	91,5	2,5	0,3
Autoradio oder kombiniert mit Navigationsgerät	/	80,6	79,5	82,7	2,6	4,0
Empfangs-, Wiedergabe- u.a. Geräte für Ton u. Bild	3,55	68,3	63,8	63,7	- 6,7	- 0,2
Fernsehgerät	/	64,2	60,1	59,4	- 7,5	- 1,2
Festplattenrecorder	/	85,3	82,4	85,0	- 0,4	3,2
DVD-Player oder Blu-ray-Player	/	105,6	93,2	92,5	- 12,4	- 0,8
Heimkino-Anlage	/	97,7	93,2	91,6	- 6,2	- 1,7
SAT-Anlage	/	87,9	80,7	87,2	- 0,8	8,1
Tragbare Bild-, Tonplayer und Fernsehgeräte	0,07	103,8	99,2	100,2	- 3,5	1,0
Andere Empfangs-, Aufnahme- u. Wiedergabegeräte	0,45	91,1	86,4	87,6	- 3,8	1,4
Kopfhörer	/	85,7	80,1	80,6	- 6,0	0,6
E-Book-Reader oder digitaler Bilderrahmen	/	101,8	98,9	101,4	- 0,4	2,5

## 2. Verbraucherpreisindex in Hessen im Juni 2021 nach Verwendungszwecken

Gruppe / Untergruppe	Wägungs- anteil in %	2020	2021		Zu- bzw. Abnahme (–) Juni 2021 gegenüber	
		Juni	Mai	Juni	Juni 2020	Mai 2021
		2015 = 100			%	
Noch: 2.9 Freizeit, Unterhaltung und Kultur						
Foto- u. Filmausrüstung, opt. Geräte u. Zubehör	0,94	97,2	106,4	105,2	8,2	– 1,1
Kameras	0,59	93,6	103,3	102,1	9,1	– 1,2
Digitale Kamera	/	99,0	111,8	108,7	9,8	– 2,8
Digitaler Camcorder	/	82,2	85,3	88,3	7,4	3,5
Zubehör und Teile für Foto- und Filmausrüstung	0,23	103,4	113,9	112,2	8,5	– 1,5
Optische Geräte	0,12	103,4	107,4	106,9	3,4	– 0,5
Informationsverarbeitungsgeräte	5,70	87,2	87,0	86,9	– 0,3	– 0,1
Personal-Computer	4,16	84,6	84,1	85,4	0,9	1,5
Desktop-PC	/	97,0	87,5	88,4	– 8,9	1,0
Tragbarer Computer	/	82,7	83,6	84,9	2,7	1,6
Zubehör zu Informationsverarbeitungsgeräten	1,09	80,9	79,1	80,4	– 0,6	1,6
Drucker	/	81,3	80,7	81,6	0,4	1,1
Scanner	/	109,9	117,1	124,3	13,1	6,1
Tastatur, Mouse o.a. Zubehör für PC	/	94,0	98,4	92,6	– 1,5	– 5,9
Externe Festplatte	/	69,3	64,5	65,4	– 5,6	1,4
Monitor	/	89,4	88,0	91,0	1,8	3,4
Computersoftware	0,45	126,2	132,8	116,6	– 7,6	– 12,2
Ton-, Bild- u.a. Datenträger	2,00	102,2	102,9	101,3	– 0,9	– 1,6
Ton-, Bild- u.a. Datenträger, bespielt	1,46	108,8	112,1	108,3	– 0,5	– 3,4
Musik-CD oder Hörbuch	/	138,4	139,9	135,8	– 1,9	– 2,9
Film auf DVD oder Blu-ray	/	84,1	89,0	86,9	3,3	– 2,4
Musikdownload	/	102,5	105,6	94,5	– 7,8	– 10,5
Musik-Stream	/	93,4	96,9	93,4	—	– 3,6
CD's, DVD's u.Ä., unbespielt	0,05	92,8	89,2	89,5	– 3,6	0,3
Andere Aufnahmemedien	0,49	83,3	76,8	81,6	– 2,0	6,3
Speicherkarte oder USB-Stick	/	73,4	66,5	72,5	– 1,2	9,0
Fotoalbum oder Fotobuch	/	117,5	112,7	113,1	– 3,7	0,4
Reparatur an Audio-, Foto-, IT-Geräten und Zubehör	0,27	98,7	102,2	103,0	4,4	0,8
Andere Gebrauchsgüter für Freizeit und Kultur	2,34	108,6	111,0	111,0	2,2	—
Langlebige Gebrauchsgüter für Freizeit im Freien	1,71	108,3	111,5	111,6	3,0	0,1
Wohnmobile, Campinganhänger u.a. Anhänger	1,64	108,7	111,9	111,9	2,9	—
Wohnmobil	/	107,6	110,3	110,3	2,5	—
Wohnwagen	/	113,8	115,4	115,4	1,4	—
Anhänger für Kraftwagen	/	107,1	116,2	116,3	8,6	0,1
Boote, Außenbordmotoren und Ausrüstungen für Boote	0,01	105,3	110,1	111,6	6,0	1,4
Ausrüstung für Freizeitpferde und Ponys	0,01	87,5	96,0	96,0	9,7	—
Andere Gebrauchsgüter für Freizeit im Freien	0,05	101,9	102,4	103,5	1,6	1,1
Langlebige Gebrauchsgüter für Freizeit in Räumen	0,29	106,3	106,6	106,2	– 0,1	– 0,4
Musikinstrumente	0,29	106,3	106,6	106,2	– 0,1	– 0,4
Rep. an Gebrauchsgütern für Freizeit und Kultur	0,34	112,0	112,0	112,0	—	—
Andere Güter für Freizeit und Garten, Haustiere	17,64	110,3	111,2	110,2	– 0,1	– 0,9
Spiele, Spielzeug und Hobbywaren	3,68	105,9	105,6	103,0	– 2,7	– 2,5
Spiel- und Hobbywaren	1,81	98,9	98,7	92,6	– 6,4	– 6,2
Gesellschaftsspiel	/	99,2	95,9	95,1	– 4,1	– 0,8
PC-Spiel	/	91,7	95,2	87,7	– 4,4	– 7,9
Spielekonsole	/	86,2	87,7	88,5	2,7	0,9
Spiel für Spielekonsole	/	109,2	108,1	95,7	– 12,4	– 11,5
Anderes Spielzeug und Festartikel	1,87	112,8	112,2	113,2	0,4	0,9
Puppe	/	95,5	98,9	99,9	4,6	1,0
Dreirad, Roller oder anderes Kindersportfahrzeug	/	109,0	104,3	103,3	– 5,2	– 1,0
Teddybär oder anderes Kuscheltier	/	87,1	83,4	86,6	– 0,6	3,8
Baukasten, Experimentierkasten oder Modellbausatz	/	99,2	92,5	95,2	– 4,0	2,9
Elektrische Modelleisenbahn o. Modellspielzeugauto	/	111,3	116,6	116,3	4,5	– 0,3
Kaufladen, Puppenhaus oder anderes Spielzeug	/	83,7	84,1	84,1	0,5	—
Dekorationsartikel für Feste	/	136,4	137,3	137,9	1,1	0,4
Güter für Sport, Camping und Erholung	2,62	103,0	102,4	104,0	1,0	1,6

## 2. Verbraucherpreisindex in Hessen im Juni 2021 nach Verwendungszwecken

Gruppe / Untergruppe	Wägungs- anteil in ‰	2020	2021		Zu- bzw. Abnahme (-) Juni 2021 gegenüber	
		Juni	Mai	Juni	Juni 2020	Mai 2021
		2015 = 100			%	
Noch: 2.9 Freizeit, Unterhaltung und Kultur						
Sportartikel	2,14	102,5	101,7	103,0	0,5	1,3
Fußball oder anderer Sportball	/	93,3	92,6	97,2	4,2	5,0
Ski, Snowboard oder anderer Wintersportartikel	/	95,1	87,1	90,7	- 4,6	4,1
Schläger, Bälle, Netz für Tennis oder Ähnliches	/	113,4	108,3	112,9	- 0,4	4,2
Inline-Skates, Schlittschuhe oder Rollschuhe	/	94,9	100,3	102,8	8,3	2,5
Fußballschuhe oder andere Spezialsportschuhe	/	99,3	94,0	98,7	- 0,6	5,0
Planschbecken, Taucherbrille oder Ähnliches	/	102,3	103,6	102,7	0,4	- 0,9
Fitnessgerät	/	111,4	115,0	111,8	0,4	- 2,8
Ausrüstungen für Camping und Erholung im Freien	0,48	105,3	105,7	108,3	2,8	2,5
Gartenerzeugnisse, Pflanzen und Blumen	5,73	120,2	123,9	122,5	1,9	- 1,1
Gartenerzeugnisse	1,74	105,8	109,3	108,1	2,2	- 1,1
Blumendünger, Rasendünger o.a. Düngemittel	/	105,2	104,2	104,6	- 0,6	0,4
Garten- und Blumenerde, Torf oder Ähnliches	/	121,5	128,2	125,6	3,4	- 2,0
Blumentopf, Blumenkasten oder Rankhilfe	/	77,3	78,6	78,8	1,9	0,3
Pflanzen und Blumen	3,99	126,4	130,3	128,7	1,8	- 1,2
Zimmerblume oder Zimmerpflanze	/	114,0	116,9	118,6	4,0	1,5
Beetpflanze, Gehölz, Freilandstaude o.Ä.	/	122,9	121,6	120,8	- 1,7	- 0,7
Schnittblumen	/	139,4	149,2	144,5	3,7	- 3,2
Gebühr für Blumen- oder Pflanzenzulieferung	/	105,3	111,1	111,1	5,5	—
Haustiere, einschl. Ge- und Verbrauchsgüter	4,28	104,6	104,1	103,2	- 1,3	- 0,9
Haustiere	0,22	117,6	123,5	124,5	5,9	0,8
Güter für Haustiere	4,06	103,9	103,1	102,1	- 1,7	- 1,0
Vogelfutter	/	100,4	102,0	101,6	1,2	- 0,4
Hundefutter oder Katzenfutter	/	102,3	100,7	99,0	- 3,2	- 1,7
Futternapf, Vogelkäfig oder Ähnliches	/	110,0	113,2	112,9	2,6	- 0,3
Arzneimittel für Haustiere	/	109,8	108,2	108,4	- 1,3	0,2
Katzenstreu, Vogelsand oder Ähnliches	/	108,5	105,5	108,1	- 0,4	2,5
Veterinär- u.a. Dienstleistungen für Haustiere	1,33	112,0	112,0	112,0	—	—
Tierärztliche Dienstleistung	/	112,0	112,0	112,0	—	—
Andere Dienstleistung für Haustiere	/	112,0	112,0	112,0	—	—
Freizeit- und Kulturdienstleistungen	37,41	104,4	112,4	112,4	7,7	—
Sport-, Freizeit- und Erholungsdienstleistungen	10,12	111,5	(120,0)	119,4	7,1	(- 0,5)
Besuch von Sport- und Freizeitveranstaltungen u.Ä.	1,84	107,1	(100,9)	108,7	1,5	(7,7)
Besuch einer Sportveranstaltung	/	(93,6)	(93,7)	(94,3)	(0,7)	(0,6)
Besuch eines Vergnügungsparks	/	120,0	(107,7)	122,5	2,1	(13,7)
Freizeit- und Sportdienstleistungen	8,28	112,5	(124,3)	121,8	8,3	(- 2,0)
Besuch eines Schwimmbads	/	145,8	(212,2)	195,0	33,7	(- 8,1)
Gebühr für Fitnessstudio	/	105,0	(107,3)	107,4	2,3	(0,1)
Fahrt mit Seilbahn oder Skilift	/	121,0	126,3	126,3	4,4	—
Fischereiberechtigungsschein oder Ähnliches	/	129,5	130,7	130,7	0,9	—
Musikunterricht	/	102,0	103,3	103,3	1,3	—
Kulturdienstleistungen	17,29	102,0	105,6	105,8	3,7	0,2
Besuch von Kino, Theater, Konzert, Zirkus u.Ä.	5,77	106,5	(107,6)	(108,5)	(1,9)	(0,8)
Kinobesuch	/	103,5	(105,6)	(105,6)	(2,0)	(—)
Besuch von Opern, Musical o. Ä.	/	107,6	(106,6)	(106,5)	(- 1,0)	(- 0,1)
Besuch eines Schauspiels	/	(106,0)	(110,4)	(113,5)	(7,1)	(2,8)
Besuch von Museen, Bibliotheken, Gärten u.Ä.	1,59	99,5	(124,7)	124,2	24,8	(- 0,4)
Rundfunk- und Fernsehgebühren	8,80	99,7	100,8	100,8	1,1	—
Rundfunkbeitrag	/	99,3	99,3	99,3	—	—
Kabelgebühr	/	93,3	93,3	93,3	—	—
Gebühr für Pay-TV oder Video on Demand	/	116,7	128,7	128,5	10,1	- 0,2
Miete von Kulturgütern und -zubehör	0,13	86,4	89,9	87,2	0,9	- 3,0
Fotodienstleistungen	1,00	103,2	108,0	107,9	4,6	- 0,1
Glücksspiele	10,00	101,2	116,5	116,5	15,1	—
Druckerzeugnisse, Schreib- und Zeichenwaren	15,17	113,3	116,7	116,8	3,1	0,1
Bücher	4,68	108,5	110,1	110,3	1,7	0,2

## 2. Verbraucherpreisindex in Hessen im Juni 2021 nach Verwendungszwecken

Gruppe / Untergruppe	Wägungs- anteil in %	2020	2021		Zu- bzw. Abnahme (-) Juni 2021 gegenüber	
		Juni	Mai	Juni	Juni 2020	Mai 2021
		2015 = 100			%	
Noch: 2.9 Freizeit, Unterhaltung und Kultur						
Unterhaltungsliteratur	2,08	108,0	108,4	108,0	—	- 0,4
Belletristik	/	108,1	108,3	108,9	0,7	0,6
Kinderbuch oder Jugendbuch	/	107,7	108,5	106,3	- 1,3	- 2,0
Schul- und Lehrbücher	0,48	113,1	114,5	114,5	1,2	—
Andere Bücher	1,86	108,0	111,3	111,8	3,5	0,4
Sachbuch	/	108,6	112,0	112,6	3,7	0,5
Reiseführer	/	103,9	104,6	104,7	0,8	0,1
Noten	/	109,6	115,0	115,0	4,9	—
E-book-Downloads	0,26	107,9	107,1	110,4	2,3	3,1
Zeitungen und Zeitschriften	5,40	123,7	129,9	130,1	5,2	0,2
Tages- und Wochenzeitungen	4,08	125,5	132,0	132,2	5,3	0,2
Tageszeitung	/	125,4	132,8	132,7	5,8	- 0,1
Wochenzeitung	/	125,8	126,2	128,7	2,3	2,0
Zeitschriften und periodische Druckschriften	1,32	118,2	123,5	123,5	4,5	—
Andere Druckerzeugnisse	2,94	104,5	107,2	106,7	2,1	- 0,5
Ansichtskarte oder Glückwunschkarte	/	102,7	106,3	105,4	2,6	- 0,8
Kalender	/	106,9	108,2	108,3	1,3	0,1
Landkarte, Straßenkarte oder Wanderkarte	/	108,6	109,5	109,5	0,8	—
Schreibwaren und Zeichenmaterialien	2,15	109,9	110,7	111,4	1,4	0,6
Papierprodukte	0,56	103,2	103,1	104,3	1,1	1,2
Briefumschläge, Briefblock oder Briefpapier	/	101,8	101,7	101,5	- 0,3	- 0,2
Schulheft, Malblock oder Zeichenblock	/	122,4	127,0	125,7	2,7	- 1,0
Druckerpapier	/	94,5	92,2	95,2	0,7	3,3
Anderes Schreib- und Zeichenmaterial	1,59	112,3	113,4	114,0	1,5	0,5
Füllhalter, Kugelschreiber, Füllerpatronen o. Ä.	/	104,4	110,6	109,5	4,9	- 1,0
Bleistift, Farbstift, Farbkasten o. Ä.	/	97,8	102,3	102,6	4,9	0,3
Aktenordner, Locher oder anderer Büroartikel	/	106,4	106,3	108,0	1,5	1,6
Druckerpatrone	/	120,1	118,7	119,7	- 0,3	0,8
Pauschalreisen	26,62	(114,9)	(104,0)	109,2	(- 5,0)	(5,0)
Pauschalreisen im Inland	1,49	117,2	115,8	120,2	2,6	3,8
Pauschalreisen ins Ausland	25,13	(114,8)	(103,3)	(108,5)	(- 5,5)	(5,0)
2.10 Bildungswesen						
Bildungswesen	9,02	87,9	88,6	88,5	0,7	- 0,1
Bildungsdienstl. des Elementar- und Primarbereichs	3,38	63,1	63,4	63,4	0,5	—
Dienstleistungen des Elementarbereichs	2,89	56,3	56,4	56,4	0,2	—
Entgelt für Tagesbetreuung, Kind unter 3 Jahren	/	108,6	108,8	108,8	0,2	—
Entgelt für Tagesbetreuung, Kind ab 3 Jahren	/	21,2	21,3	21,3	0,5	—
Bildungsdienstl. des Primarbereichs	0,49	103,4	104,7	104,7	1,3	—
Bildungsdienstl. des Sekundarbereichs	1,47	103,5	105,3	105,3	1,7	—
Bildungsdienstl. des Tertiärbereichs	2,13	101,1	101,2	101,1	—	- 0,1
Bildungsdienstl. nicht einstuftbarer Einrichtungen	2,04	103,8	104,9	104,9	1,1	—
Entgelt für Erwachsenenbildung	/	100,9	101,1	101,1	0,2	—
Nachhilfeunterricht	/	107,1	109,2	109,4	2,1	0,2
2.11 Gaststätten- und Beherbergungsdienstleistungen						
Gaststätten- und Beherbergungsdienstleistungen	46,77	110,2	(110,1)	112,5	2,1	(2,2)
Gaststättendienstleistungen	36,39	112,0	(112,8)	114,5	2,2	(1,5)
Restaurants, Cafés, Straßenverkauf u.Ä.	31,77	111,9	(112,9)	114,5	2,3	(1,4)
Speisen und Getränke in Restaurant, Café, Bar u.Ä.	17,23	115,4	(114,9)	117,4	1,7	(2,2)
Verzehr eines Frühstücks oder Brunchs	/	112,3	(110,4)	117,6	4,7	(6,5)
Verzehr einer Vorspeise	/	117,0	(116,6)	116,9	- 0,1	(0,3)
Verzehr einer Hauptspeise	/	113,8	(113,0)	115,7	1,7	(2,4)
Verzehr einer Nachspeise	/	113,6	(112,0)	117,1	3,1	(4,6)
Verzehr eines alkoholischen Getränks	/	119,0	(119,2)	120,4	1,2	(1,0)
Verzehr eines alkoholfreien Getränks	/	112,9	(113,9)	115,1	1,9	(1,1)



## 2. Verbraucherpreisindex in Hessen im Juni 2021 nach Verwendungszwecken

Gruppe / Untergruppe	Wägungs- anteil in ‰	2020	2021		Zu- bzw. Abnahme (-) Juni 2021 gegenüber	
		Juni	Mai	Juni	Juni 2020	Mai 2021
		2015 = 100			%	
Noch: 2.11 Gaststätten- und Beherbergungsdienstleistungen						
Speisen und Getränke in Fastfoodrestaurants u. Ä.	14,54	107,9	110,5	111,1	3,0	0,5
Verzehr im Fastfoodrestaurant	/	107,2	110,2	110,3	2,9	0,1
Speise oder Getränk zum Mitnehmen	/	107,9	109,9	111,8	3,6	1,7
Mahlzeit oder Imbiss vom Lieferservice	/	112,6	114,0	115,1	2,2	1,0
Bewirtschaftungsleistungen von Kantinen und Mensen	4,62	112,4	(112,0)	114,4	1,8	(2,1)
Übernachtungen	10,38	103,8	(100,9)	105,4	1,5	(4,5)
Übernachtungen in Hotels, Gasthöfen u.Ä.	7,58	100,6	(95,5)	99,8	- 0,8	(4,5)
Übernachtung	/	93,6	(84,9)	90,9	- 2,9	(7,1)
Miete für Ferienwohnung oder Ferienhaus	/	113,2	(115,1)	116,2	2,7	(1,0)
Übernachtungen in Feriendörfern, Camping u.Ä.	2,30	113,9	(117,0)	123,0	8,0	(5,1)
Campingplatzgebühr	/	112,5	(116,6)	124,8	10,9	(7,0)
Übernachtung in Jugendherbergen	/	116,1	(117,5)	120,5	3,8	(2,6)
Übernachtungen in anderen Unterkünften	0,50	107,0	108,1	108,1	1,0	—
2.12 Andere Waren und Dienstleistungen						
Andere Waren und Dienstleistungen	74,25	107,3	110,1	110,1	2,6	—
Körperpflege	22,88	104,8	107,2	107,5	2,6	0,3
Friseurleistungen u.a. Dienstl. für Körperpflege	10,50	113,1	114,7	115,5	2,1	0,7
Friseurleistungen für Herren und Kinder	2,37	114,9	117,9	118,0	2,7	0,1
Friseur für Herren	/	113,8	116,2	116,4	2,3	0,2
Friseur für Kinder	/	122,4	129,0	128,9	5,3	- 0,1
Friseurleistungen für Damen	4,34	113,2	117,0	117,2	3,5	0,2
Andere Dienstleistungen für die Körperpflege	3,79	111,8	(110,1)	112,1	0,3	(1,8)
Gesichtskosmetik	/	105,1	(103,0)	102,2	- 2,8	(- 0,8)
Gebühr für Solarium	/	109,3	(109,3)	108,5	- 0,7	(- 0,7)
Maniküre, Sauna o.a. Dienstl. für Körperpflege	/	114,1	(112,4)	115,4	1,1	(2,7)
Elektrische Geräte für die Körperpflege	0,51	86,3	83,9	85,3	- 1,2	1,7
Elektrischer Rasierapparat	/	78,6	77,8	79,6	1,3	2,3
Haartrockner oder anderes Haarpflegegerät	/	84,5	80,7	83,2	- 1,5	3,1
Elektrische Zahnbürste	/	93,0	89,9	90,5	- 2,7	0,7
Andere Artikel u. Erzeugnisse für die Körperpflege	11,87	98,3	101,5	101,3	3,1	- 0,2
Nichtelektr. Gebrauchsgüter für die Körperpflege	0,84	113,3	117,9	117,5	3,7	- 0,3
Haarbürste, Kamm, Haarspange o.Ä.	/	112,3	117,3	115,6	2,9	- 1,4
Personenwaage	/	100,4	103,2	102,8	2,4	- 0,4
Zahnbürste, nicht elektrisch	/	101,1	100,5	99,9	- 1,2	- 0,6
Nassrasierer, Rasierklingen oder Ähnliches	/	124,4	132,5	132,7	6,7	0,2
Verbrauchsgüter für die Körperpflege	11,03	97,2	100,3	100,1	3,0	- 0,2
Haarshampoo	/	103,6	107,2	107,0	3,3	- 0,2
Haarspray, Haargel oder Ähnliches	/	95,8	125,4	126,3	31,8	0,7
Haarfarbe oder Haartönung	/	105,3	108,8	109,4	3,9	0,6
Zahncreme	/	105,0	106,1	106,4	1,3	0,3
Mundwasser, Zahnseide oder Ähnliches	/	89,3	86,9	89,7	0,4	3,2
Rasierwasser, Rasierschaum oder Ähnliches	/	104,6	102,7	102,9	- 1,6	0,2
Feinseife	/	106,1	107,4	108,2	2,0	0,7
Duschgel, Duschbad oder Badezusatz	/	100,8	103,1	104,6	3,8	1,5
Toilettenpapier	/	104,1	101,0	101,6	- 2,4	0,6
Papiertaschentücher	/	103,5	102,1	103,3	- 0,2	1,2
Windeln für Säuglinge oder Kleinkinder	/	97,9	94,7	95,2	- 2,8	0,5
Tampons, Kosmetiktücher oder andere Hygieneartikel	/	81,6	87,4	86,4	5,9	- 1,1
Eau de Toilette oder Parfüm	/	97,6	107,3	104,8	7,4	- 2,3
Lippenstift oder Lippenpflegestift	/	102,6	100,6	99,7	- 2,8	- 0,9
Nagellack	/	98,0	104,6	103,6	5,7	- 1,0
Make-up	/	103,3	105,9	104,1	0,8	- 1,7
Kajalstift oder Mascara	/	102,4	98,6	93,3	- 8,9	- 5,4
Handcreme	/	90,3	90,3	90,7	0,4	0,4
Tagescreme oder Nachtcreme	/	87,6	89,2	89,1	1,7	- 0,1

## 2. Verbraucherpreisindex in Hessen im Juni 2021 nach Verwendungszwecken

Gruppe / Untergruppe	Wägungs- anteil in %	2020	2021		Zu- bzw. Abnahme (-) Juni 2021 gegenüber	
		Juni	Mai	Juni	Juni 2020	Mai 2021
		2015 = 100			%	
Noch: 2.12 Andere Waren und Dienstleistungen						
Kindercreme	/	100,9	105,9	105,8	4,9	-0,1
Deospray oder Deoroller	/	101,1	100,0	99,7	-1,4	-0,3
Persönliche Gebrauchsgegenstände, a.n.g.	6,16	99,6	99,2	97,7	-1,9	-1,5
Schmuck und Uhren	3,23	103,1	102,8	100,1	-2,9	-2,6
Schmuck	1,90	93,6	96,8	95,7	2,2	-1,1
Schmuck aus Kunststoff, Glas oder Ähnlichem	/	80,0	84,9	84,1	5,1	-0,9
Schmuck aus Edelmetall	/	101,5	103,8	102,4	0,9	-1,3
Armband- u.a. Uhren	1,13	116,2	110,5	104,6	-10,0	-5,3
Armbanduhr oder Taschenuhr	/	118,2	111,8	105,4	-10,8	-5,7
Wecker, Wanduhr oder Ähnliches	/	102,1	101,0	98,6	-3,4	-2,4
Reparatur von Schmuck und Uhren	0,20	118,7	(116,0)	117,1	-1,3	(0,9)
Andere persönliche Gebrauchsgegenstände	2,93	95,8	95,3	95,1	-0,7	-0,2
Reiseartikel u.a. Täschnenwaren	1,45	93,3	91,5	91,7	-1,7	0,2
Koffer, Reisetasche oder Ähnliches	/	100,6	102,4	99,3	-1,3	-3,0
Handtasche oder Umhängetasche	/	89,9	87,1	85,4	-5,0	-2,0
Aktenkoffer, Aktentasche oder Aktenmappe	/	95,3	97,3	99,4	4,3	2,2
Schulranzen oder Schulrucksack	/	104,1	98,0	98,4	-5,5	0,4
Geldbörse, Ausweistasche oder Ähnliches	/	95,6	90,2	89,6	-6,3	-0,7
Einkaufs- und Sporttaschen, Rucksäcke o.Ä.	/	88,4	88,0	92,6	4,8	5,2
Ausstattung für Babys	0,48	89,2	94,8	93,4	4,7	-1,5
Kinderwagen oder Babytrage	/	85,3	85,3	87,1	2,1	2,1
Autokindersitz	/	90,1	97,0	94,9	5,3	-2,2
Andere persönliche Gebrauchsgegenstände, a.n.g.	1,00	102,7	101,0	100,7	-1,9	-0,3
Sarg, Urne, Grabstein o.a. Begräbnisartikel	/	104,7	105,4	105,1	0,4	-0,3
Feuerzeug, Taschenmesser oder Ähnliches	/	95,5	95,9	93,5	-2,1	-2,5
Schirm	/	103,9	102,8	110,1	6,0	7,1
Sonnenbrille	/	102,3	98,9	98,0	-4,2	-0,9
Wetterstation, Thermometer oder Ähnliches	/	104,9	88,8	93,6	-10,8	5,4
Dienstleistungen sozialer Einrichtungen	14,17	113,0	118,8	118,8	5,1	—
Dienstl. Kinderheime, Betreuung nach der Schule	1,50	110,7	111,7	111,7	0,9	—
Dienstl. Altenwohnheime u.ä. Einrichtungen	10,16	119,8	126,9	126,9	5,9	—
Aufwendung f. Altenwohnheim oder betreutes Wohnen	/	119,3	123,4	123,4	3,4	—
Stationäre Pflege, privat Versicherte	/	113,5	118,8	118,8	4,7	—
Stationäre Pflege, gesetzlich Versicherte	/	120,5	129,2	129,2	7,2	—
Dienstl. der häusl. Alten- u. Behindertenpflege	2,51	86,7	90,1	90,1	3,9	—
Ambulante Pflege, privat Versicherte	/	121,3	124,9	124,9	3,0	—
Ambulante Pflege, gesetzlich Versicherte	/	72,6	75,9	75,9	4,5	—
Essen auf Rädern	/	116,3	119,7	120,1	3,3	0,3
Versicherungsdienstleistungen	24,68	107,0	108,1	108,2	1,1	0,1
Versicherungsdienstleistungen für die Wohnung	1,82	99,3	94,3	94,3	-5,0	—
Versicherungsdienstleistungen für die Gesundheit	9,51	109,8	113,1	113,1	3,0	—
Beitrag zur privaten Krankenversicherung	/	118,0	124,2	124,2	5,3	—
Beitrag zur Unfallversicherung	/	101,1	101,1	101,1	—	—
Versicherungsdienstleistungen für den Verkehr	9,07	107,7	107,5	107,7	—	0,2
Versicherungsdienstl. für private Verkehrsmittel	8,99	107,7	107,4	107,6	-0,1	0,2
Beitrag zur Kraftfahrzeugversicherung	/	106,5	106,0	106,2	-0,3	0,2
Beitrag zur Verkehrsrechtsschutzversicherung	/	119,3	122,3	122,3	2,5	—
Versicherungsdienstleistung für Reise und Gepäck	0,08	112,3	114,5	114,5	2,0	—
Andere Versicherungsdienstleistungen	4,28	102,7	104,3	104,3	1,6	—
Beitrag zur privaten Haftpflichtversicherung	/	95,5	94,2	94,2	-1,4	—
Beitrag zur Rechtsschutzversicherung	/	113,4	119,3	119,3	5,2	—
Finanzdienstleistungen, a.n.g.	2,07	123,0	129,9	130,0	5,7	0,1
Bank- und Sparkassengebühren u.Ä.	1,48	129,8	135,0	135,1	4,1	0,1
Gebühren für Anlageberatung, Steuerberatung u.Ä.	0,59	105,9	117,1	117,1	10,6	—
Andere Dienstleistungen, a.n.g.	4,29	107,4	113,7	113,9	6,1	0,2
Verwaltungsgebühren	0,42	102,0	109,9	109,9	7,7	—

## 2. Verbraucherpreisindex in Hessen im Juni 2021 nach Verwendungszwecken

Gruppe / Untergruppe	Wägungs- anteil in ‰	2020	2021		Zu- bzw. Abnahme (-) Juni 2021 gegenüber	
		Juni	Mai	Juni	Juni 2020	Mai 2021
		2015 = 100			%	
Noch: 2.12 Andere Waren und Dienstleistungen						
Gebühr für Geburtsurkunden, Sterbeurkunden o.Ä.	/	110,3	110,3	110,3	—	—
Passgebühr oder Ähnliches	/	100,9	109,8	109,8	8,8	—
Rechtsberatung, Rechtsanwalts- u. Notargebühren	1,69	104,5	113,8	113,8	8,9	—
Bestattungsdienstleistungen	1,75	108,7	114,1	114,1	5,0	—
Andere Gebühren und Dienstleistungen	0,43	118,1	115,4	117,4	- 0,6	1,7
Kleinanzeige in einer Zeitung	/	109,3	107,3	107,3	- 1,8	—
Kurtaxe	/	121,5	118,5	121,3	- 0,2	2,4

### 3. Verbraucherpreisindex in 3.1 Nach Verwendungs- 2015

Jahr	Monat	Verbraucherpreisindex insgesamt	Nahrungsmittel und alkoholfreie Getränke	Alkoholische Getränke und Tabakwaren	Bekleidung und Schuhe	Wohnung, Wasser, Strom, Gas und andere Brennstoffe	Möbel, Leuchten, Geräte u. a. Haushaltszubehör	Gesundheit
Wägungsanteil in ‰		1 000,00	96,85	37,77	45,34	324,70	50,04	46,13
2017	D	101,7	103,4	104,8	102,2	100,7	99,7	102,2
2018	D	103,2	105,5	107,9	101,5	102,6	99,8	102,9
2019	D	104,5	106,8	110,9	102,8	104,4	100,2	104,8
2020	D	104,9	108,9	114,0	100,8	105,1	100,1	105,5
2017	Juli	102,2	102,9	105,6	98,1	100,5	99,8	102,6
	August	102,2	102,6	105,0	99,0	100,7	99,6	102,5
	September	102,4	103,0	106,0	104,1	101,0	99,5	102,5
	Oktober	102,1	103,7	106,0	105,0	101,0	99,5	101,9
	November	101,7	104,0	106,0	104,3	101,2	99,5	102,0
	Dezember	102,2	104,8	105,9	102,5	101,4	99,6	102,0
2018	Januar	101,6	105,6	105,7	97,0	101,7	99,7	102,2
	Februar	101,9	105,1	106,3	98,8	101,7	99,5	102,3
	März	102,4	105,7	106,4	103,6	101,9	99,7	102,4
	April	102,6	105,7	108,0	104,0	102,1	99,8	102,2
	Mai	103,4	106,2	107,6	103,2	102,3	99,7	102,2
	Juni	103,4	105,7	107,7	100,4	102,5	99,9	103,0
	Juli	103,9	105,4	109,1	95,6	102,6	99,7	102,7
	August	103,9	104,7	108,2	98,7	102,8	99,7	102,7
	September	104,1	106,0	108,9	103,6	103,1	99,9	103,8
	Oktober	104,2	105,2	109,4	105,2	103,4	99,9	103,8
	November	103,7	105,5	109,4	105,0	103,7	99,9	103,8
	Dezember	103,5	105,1	108,6	103,1	103,2	99,8	104,0
2019	Januar	102,5	105,9	108,8	98,0	103,4	100,0	104,2
	Februar	103,0	106,4	109,7	99,7	103,7	99,9	104,3
	März	103,5	106,5	110,3	101,8	103,9	99,7	104,8
	April	104,4	106,1	111,0	104,3	104,2	100,0	104,9
	Mai	104,8	106,8	111,6	104,4	104,4	100,1	104,9
	Juni	104,9	106,6	110,6	102,7	104,3	100,0	104,9
	Juli	105,4	106,9	111,0	99,5	104,4	100,2	105,0
	August	105,3	107,3	110,9	99,3	104,5	100,0	105,0
	September	105,3	107,1	111,5	104,5	104,7	100,3	105,1
	Oktober	105,4	106,9	112,2	106,5	104,8	100,7	105,0
	November	104,6	107,5	112,4	106,9	104,9	100,9	105,1
	Dezember	105,1	107,6	111,2	105,7	105,1	101,0	104,9
2020	Januar	104,4	108,7	111,8	100,2	105,5	101,2	104,9
	Februar	105,0	110,6	112,2	100,6	105,6	101,1	105,9
	März	104,7	109,8	112,0	104,0	105,4	100,8	106,1
	April	105,2	111,4	113,8	(102,4)	105,5	101,6	106,5
	Mai	105,1	111,4	114,4	103,6	105,3	100,6	106,4
	Juni	105,7	110,4	115,2	101,6	105,5	100,8	106,2
	Juli	105,3	107,7	115,1	96,9	104,9	98,8	105,3
	August	105,0	107,0	115,1	96,1	104,8	99,0	105,4
	September	104,8	107,1	115,4	100,4	104,6	99,3	105,4
	Oktober	104,8	107,2	115,2	102,4	104,5	99,1	104,4
	November	104,0	107,5	114,2	102,4	104,6	99,2	104,6
	Dezember	104,6	107,4	113,4	98,9	104,9	100,0	104,6
2021	Januar	105,3	109,8	114,9	(99,2)	105,9	102,0	105,5
	Februar	106,1	111,0	115,1	(100,6)	106,2	102,2	105,6
	März	106,5	111,1	115,6	101,5	106,5	101,5	105,7
	April	107,1	112,7	117,3	100,2	106,6	102,1	105,7
	Mai	107,7	112,3	117,2	102,1	106,7	101,6	106,4
	Juni	108,0	111,7	117,4	102,5	106,9	101,7	106,2

### Hessen (mehrjährige Übersicht)

zwecken (12 Hauptgruppen)

= 100

Verkehr	Post und Telekommunikation	Freizeit, Unterhaltung und Kultur	Bildungswesen	Gaststätten- und Beherbergungsdienstleistungen	Andere Waren und Dienstleistungen	Jahr	Monat
129,05	26,72	113,36	9,02	46,77	74,25	Wägungsanteil in ‰	
101,7	97,5	102,2	102,6	104,0	101,9	2017	D
104,9	96,5	103,1	96,5	106,2	102,8	2018	D
105,8	95,8	103,4	87,9	108,5	105,0	2019	D
103,2	94,2	103,9	88,3	109,7	106,9	2020	D
101,4	97,3	109,2	102,5	104,6	102,3	2017	Juli
101,5	97,1	108,6	102,8	104,6	102,3		August
101,9	97,1	105,2	103,0	105,8	102,5		September
101,8	97,0	103,2	103,1	105,2	101,5		Oktober
102,3	96,9	98,5	103,1	104,7	101,3		November
102,5	96,9	102,2	103,1	104,7	101,3		Dezember
102,5	97,0	96,9	103,0	105,2	102,0	2018	Januar
102,3	96,9	98,8	103,4	105,4	102,3		Februar
102,1	96,6	101,0	103,5	105,3	102,5		März
103,2	96,6	99,9	103,4	105,4	102,8		April
104,7	96,6	104,3	103,4	105,9	102,7		Mai
104,9	96,5	104,6	103,1	107,0	102,7		Juni
105,3	96,5	110,3	102,9	106,0	102,9		Juli
106,0	96,2	109,7	87,1	106,4	103,0		August
106,5	96,2	106,2	87,1	107,3	103,0		September
106,9	96,1	105,6	87,0	106,9	103,2		Oktober
108,4	96,1	98,0	87,1	107,1	103,2		November
106,2	96,2	101,5	87,2	106,6	103,2		Dezember
104,0	96,2	96,0	87,5	106,8	103,6	2019	Januar
103,8	96,2	98,0	87,6	107,2	103,8		Februar
104,3	96,1	99,5	87,6	108,4	103,6		März
106,3	96,0	103,0	87,6	108,0	104,5		April
107,8	95,6	102,5	87,6	109,3	105,0		Mai
106,7	95,3	106,5	87,7	108,6	105,1		Juni
107,0	95,6	110,7	87,8	108,7	105,3		Juli
106,2	95,5	109,8	88,2	108,9	105,5		August
106,2	95,6	106,5	88,3	109,6	105,6		September
106,0	95,7	106,3	88,4	109,3	106,2		Oktober
105,8	95,7	98,6	88,4	108,7	106,2		November
106,0	95,6	102,9	88,4	108,3	106,0		Dezember
106,1	95,8	96,1	88,4	109,1	106,2	2020	Januar
105,9	95,8	98,6	88,9	109,6	106,6		Februar
103,8	95,6	99,0	89,1	109,2	106,5		März
102,4	95,5	102,8	(89,1)	(108,6)	106,8		April
101,8	95,3	102,4	89,1	110,0	107,1		Mai
103,3	95,3	106,7	87,9	110,2	107,3		Juni
102,9	93,2	111,3	87,6	110,4	106,7		Juli
102,9	93,0	109,9	87,8	110,2	106,9		August
102,2	92,9	107,3	87,9	109,8	107,0		September
102,3	92,7	107,3	87,7	110,0	107,0		Oktober
101,9	92,6	100,1	87,8	(109,6)	107,2		November
102,9	92,4	104,8	87,7	(110,0)	107,3		Dezember
106,5	94,4	98,6	88,2	(110,6)	108,8	2021	Januar
107,7	94,3	101,2	88,3	(110,8)	108,9		Februar
109,7	94,2	101,7	88,4	(109,7)	109,4		März
109,8	94,1	105,0	88,4	(109,2)	109,7		April
110,5	94,1	107,4	88,6	(110,1)	110,1		Mai
111,2	94,0	108,4	88,5	112,5	110,1		Juni

**3. Verbraucherpreisindex in**  
3.2 Nach Verwen-  
– Verän-

Jahr	Monat	Verbraucherpreisindex insgesamt	Nahrungsmittel und alkoholfreie Getränke	Alkoholische Getränke und Tabakwaren	Bekleidung und Schuhe	Wohnung, Wasser, Strom, Gas und andere Brennstoffe	Möbel, Leuchten, Geräte u. a. Haushaltszubehör	Gesundheit
Zu- bzw. Abnahme (-)								
2019	Juli	0,5	0,3	0,4	- 3,1	0,1	0,2	0,1
	August	- 0,1	0,4	- 0,1	- 0,2	0,1	- 0,2	—
	September	—	- 0,2	0,5	5,2	0,2	0,3	0,1
	Oktober	0,1	- 0,2	0,6	1,9	0,1	0,4	- 0,1
	November	- 0,8	0,6	0,2	0,4	0,1	0,2	0,1
	Dezember	0,5	0,1	- 1,1	- 1,1	0,2	0,1	- 0,2
2020	Januar	- 0,7	1,0	0,5	- 5,2	0,4	0,2	—
	Februar	0,6	1,7	0,4	0,4	0,1	- 0,1	1,0
	März	- 0,3	- 0,7	- 0,2	3,4	- 0,2	- 0,3	0,2
	April	0,5	1,5	1,6	(- 1,5)	0,1	0,8	0,4
	Mai	- 0,1	—	0,5	(1,2)	- 0,2	- 1,0	- 0,1
	Juni	0,6	- 0,9	0,7	- 1,9	0,2	0,2	- 0,2
	Juli	- 0,4	- 2,4	- 0,1	- 4,6	- 0,6	- 2,0	- 0,8
	August	- 0,3	- 0,6	—	- 0,8	- 0,1	0,2	0,1
	September	- 0,2	0,1	0,3	4,5	- 0,2	0,3	—
	Oktober	—	0,1	- 0,2	2,0	- 0,1	- 0,2	- 0,9
	November	- 0,8	0,3	- 0,9	—	0,1	0,1	0,2
	Dezember	0,6	- 0,1	- 0,7	- 3,4	0,3	0,8	—
2021	Januar	0,7	2,2	1,3	(0,3)	1,0	2,0	0,9
	Februar	0,8	1,1	0,2	(1,4)	0,3	0,2	0,1
	März	0,4	0,1	0,4	(0,9)	0,3	- 0,7	0,1
	April	0,6	1,4	1,5	- 1,3	0,1	0,6	—
	Mai	0,6	- 0,4	- 0,1	1,9	0,1	- 0,5	0,7
	Juni	0,3	- 0,5	0,2	0,4	0,2	0,1	- 0,2
Zu- bzw. Abnahme (-) gegen-								
2019	D	1,3	1,2	2,8	1,3	1,8	0,4	1,8
2020	D	0,4	2,0	2,8	- 1,9	0,7	- 0,1	0,7
2019	Juli	1,4	1,4	1,7	4,1	1,8	0,5	2,2
	August	1,3	2,5	2,5	0,6	1,7	0,3	2,2
	September	1,2	1,0	2,4	0,9	1,6	0,4	1,3
	Oktober	1,2	1,6	2,6	1,2	1,4	0,8	1,2
	November	0,9	1,9	2,7	1,8	1,2	1,0	1,3
	Dezember	1,5	2,4	2,4	2,5	1,8	1,2	0,9
2020	Januar	1,9	2,6	2,8	2,2	2,0	1,2	0,7
	Februar	1,9	3,9	2,3	0,9	1,8	1,2	1,5
	März	1,2	3,1	1,5	2,2	1,4	1,1	1,2
	April	0,8	5,0	2,5	(- 1,8)	1,2	1,6	1,5
	Mai	0,3	4,3	2,5	- 0,8	0,9	0,5	1,4
	Juni	0,8	3,6	4,2	- 1,1	1,2	0,8	1,2
	Juli	- 0,1	0,7	3,7	- 2,6	0,5	- 1,4	0,3
	August	- 0,3	- 0,3	3,8	- 3,2	0,3	- 1,0	0,4
	September	- 0,5	—	3,5	- 3,9	- 0,1	- 1,0	0,3
	Oktober	- 0,6	0,3	2,7	- 3,8	- 0,3	- 1,6	- 0,6
	November	- 0,6	—	1,6	- 4,2	- 0,3	- 1,7	- 0,5
	Dezember	- 0,5	- 0,2	2,0	- 6,4	- 0,2	- 1,0	- 0,3
2021	Januar	0,9	1,0	2,8	(- 1,0)	0,4	0,8	0,6
	Februar	1,0	0,4	2,6	(—)	0,6	1,1	- 0,3
	März	1,7	1,2	3,2	- 2,4	1,0	0,7	- 0,4
	April	1,8	1,2	3,1	(- 2,1)	1,0	0,5	- 0,8
	Mai	2,5	0,8	2,4	- 1,4	1,3	1,0	—
	Juni	2,2	1,2	1,9	0,9	1,3	0,9	—

## Hessen (mehrjährige Übersicht)

dungszwecken  
derungen –

Verkehr	Post und Telekommunikation	Freizeit, Unterhaltung und Kultur	Bildungswesen	Gaststätten- und Beherbergungs- dienstleistungen	Andere Waren und Dienstleistungen	Jahr	Monat
gegenüber Vormonat in %							
0,3	0,3	3,9	0,1	0,1	0,2	2019	Juli
-0,7	-0,1	-0,8	0,5	0,2	0,2		August
—	0,1	-3,0	0,1	0,6	0,1		September
-0,2	0,1	-0,2	0,1	-0,3	0,6		Oktober
-0,2	—	-7,2	—	-0,5	—		November
0,2	-0,1	4,4	—	-0,4	-0,2		Dezember
0,1	0,2	-6,6	—	0,7	0,2	2020	Januar
-0,2	—	2,6	0,6	0,5	0,4		Februar
-2,0	-0,2	0,4	0,2	-0,4	-0,1		März
-1,3	-0,1	3,8	(—)	(-0,5)	0,3		April
-0,6	-0,2	-0,4	(—)	(1,3)	0,3		Mai
1,5	—	4,2	-1,3	0,2	0,2		Juni
-0,4	-2,2	4,3	-0,3	0,2	-0,6		Juli
—	-0,2	-1,3	0,2	-0,2	0,2		August
-0,7	-0,1	-2,4	0,1	-0,4	0,1		September
0,1	-0,2	—	-0,2	0,2	—		Oktober
-0,4	-0,1	-6,7	0,1	(-0,4)	0,2		November
1,0	-0,2	4,7	-0,1	(0,4)	0,1		Dezember
3,5	2,2	-5,9	0,6	(0,5)	1,4	2021	Januar
1,1	-0,1	2,6	0,1	(0,2)	0,1		Februar
1,9	-0,1	0,5	0,1	(-1,0)	0,5		März
0,1	-0,1	3,2	—	(-0,5)	0,3		April
0,6	—	2,3	0,2	(0,8)	0,4		Mai
0,6	-0,1	0,9	-0,1	(2,2)	—		Juni
über Vorjahr bzw. Vorjahresmonat in %							
0,9	-0,7	0,3	-8,9	2,2	2,1	2019	D
-2,5	-1,7	0,5	0,5	1,1	1,8	2020	D
1,6	-0,9	0,4	-14,7	2,5	2,3	2019	Juli
0,2	-0,7	0,1	1,3	2,3	2,4		August
-0,3	-0,6	0,3	1,4	2,1	2,5		September
-0,8	-0,4	0,7	1,6	2,2	2,9		Oktober
-2,4	-0,4	0,6	1,5	1,5	2,9		November
-0,2	-0,6	1,4	1,4	1,6	2,7		Dezember
2,0	-0,4	0,1	1,0	2,2	2,5	2020	Januar
2,0	-0,4	0,6	1,5	2,2	2,7		Februar
-0,5	-0,5	-0,5	1,7	0,7	2,8		März
-3,7	-0,5	-0,2	(1,7)	(0,6)	2,2		April
-5,6	-0,3	-0,1	1,7	0,6	2,0		Mai
-3,2	—	0,2	0,2	1,5	2,1		Juni
-3,8	-2,5	0,5	-0,2	1,6	1,3		Juli
-3,1	-2,6	0,1	-0,5	1,2	1,3		August
-3,8	-2,8	0,8	-0,5	0,2	1,3		September
-3,5	-3,1	0,9	-0,8	0,6	0,8		Oktober
-3,7	-3,2	1,5	-0,7	(0,8)	0,9		November
-2,9	-3,3	1,8	-0,8	(1,6)	1,2		Dezember
0,4	-1,5	2,6	-0,2	(1,4)	2,4	2021	Januar
1,7	-1,6	2,6	-0,7	(1,1)	2,2		Februar
5,7	-1,5	2,7	-0,8	(0,5)	2,7		März
7,2	-1,5	2,1	(-0,8)	(0,6)	2,7		April
8,5	-1,3	4,9	-0,6	(0,1)	2,8		Mai
7,6	-1,4	1,6	0,7	2,1	2,6		Juni

### 3. Verbraucherpreisindex in Hessen (mehrjährige Übersicht)

#### 3.3 Sondergliederungen

2015 = 100

Jahr	Monat	Gesamtindex ohne Heizöl und Kraftstoffe	Heizöl und Kraftstoffe	Gesamtindex ohne Energie	Energie (Haushaltsenergie und Kraftstoffe)	Gesamtindex ohne Haushaltsenergie	Haushaltsenergie <sup>1)</sup>	Gesamtindex ohne Nettokaltmiete und Wohnungsnebenkosten	Nettokaltmiete und Wohnungsnebenkosten
Wägungsanteil in ‰		957,98	42,02	896,17	103,83	931,18	68,82	767,25	232,75
2017	D	101,8	97,9	102,3	96,5	102,1	95,6	101,5	102,1
2018	D	103,0	108,5	103,5	101,0	103,6	98,2	103,1	103,7
2019	D	104,5	106,2	104,9	101,5	104,9	100,0	104,3	105,4
2020	D	105,5	91,8	106,0	95,8	105,5	97,2	104,2	107,2
2017	Juli	102,6	94,1	103,1	94,9	102,8	94,7	102,3	102,1
	August	102,6	94,8	103,0	95,4	102,8	95,2	102,2	102,2
	September	102,6	97,7	103,0	96,6	102,8	95,7	102,4	102,3
	Oktober	102,3	97,4	102,8	96,4	102,6	95,8	102,0	102,4
	November	101,7	100,2	102,1	97,5	102,1	96,3	101,4	102,5
	Dezember	102,3	99,7	102,7	97,4	102,6	96,6	102,0	102,7
2018	Januar	101,6	101,0	102,0	97,8	101,9	96,9	101,1	103,0
	Februar	102,0	98,7	102,4	96,9	102,3	96,1	101,4	103,3
	März	102,6	98,3	103,1	96,7	102,9	96,3	102,1	103,4
	April	102,6	102,6	103,1	98,4	103,0	97,0	102,4	103,5
	Mai	103,2	108,2	103,7	100,7	103,8	97,8	103,3	103,5
	Juni	103,2	108,4	103,7	100,8	103,8	97,8	103,3	103,7
	Juli	103,7	108,0	104,3	100,7	104,4	97,7	103,9	103,9
	August	103,6	111,2	104,1	102,0	104,3	98,3	103,9	104,0
	September	103,6	115,0	104,2	103,7	104,5	99,6	104,2	104,0
	Oktober	103,7	116,7	104,2	104,5	104,5	100,5	104,3	104,1
	November	102,9	122,9	103,3	107,1	103,9	101,6	103,5	104,2
	Dezember	103,2	110,5	103,6	102,2	103,8	98,9	103,2	104,3
2019	Januar	102,6	102,2	102,9	99,3	102,8	99,0	101,9	104,5
	Februar	103,1	102,0	103,5	99,4	103,3	99,5	102,5	104,7
	März	103,5	103,1	103,9	100,0	103,8	99,8	103,1	104,9
	April	104,3	108,1	104,7	102,2	104,7	100,2	104,2	105,2
	Mai	104,4	113,3	104,9	104,3	105,1	100,4	104,6	105,3
	Juni	104,8	108,1	105,3	102,2	105,3	99,6	104,8	105,5
	Juli	105,3	108,7	105,8	102,5	105,8	99,9	105,4	105,5
	August	105,3	105,6	105,7	101,3	105,7	99,8	105,2	105,6
	September	105,2	107,5	105,6	102,2	105,6	100,6	105,2	105,7
	Oktober	105,4	106,2	105,8	101,8	105,8	100,6	105,3	105,8
	November	104,6	104,9	105,0	101,4	104,9	100,4	104,2	106,0
	Dezember	105,1	104,7	105,5	101,3	105,4	100,6	104,7	106,2
2020	Januar	104,3	106,2	104,6	102,4	104,6	101,2	103,7	106,6
	Februar	105,0	103,7	105,4	101,8	105,3	101,0	104,5	106,7
	März	105,2	94,5	105,5	98,0	105,1	99,3	104,1	106,9
	April	105,9	88,6	106,3	95,5	105,6	99,1	104,6	107,1
	Mai	106,0	85,8	106,4	94,3	105,6	98,3	104,5	107,1
	Juni	106,4	90,5	106,8	96,2	106,3	98,3	105,2	107,3
	Juli	106,0	89,6	106,6	94,4	106,0	95,7	104,7	107,4
	August	105,7	89,6	106,3	94,3	105,7	95,3	104,3	107,3
	September	105,6	86,9	106,2	92,8	105,6	94,1	104,0	107,4
	Oktober	105,6	88,0	106,2	93,0	105,6	94,0	104,0	107,4
	November	104,7	87,0	105,3	92,5	104,7	94,1	102,9	107,4
	Dezember	105,1	91,7	105,8	94,1	105,3	95,4	103,7	107,5
2021	Januar	105,5	101,5	106,0	99,7	105,8	98,5	104,5	107,9
	Februar	106,1	105,3	106,6	101,2	106,6	99,4	105,5	108,1
	März	106,3	111,6	106,8	103,7	107,0	99,9	106,0	108,3
	April	107,0	110,1	107,6	103,2	107,7	99,7	106,7	108,3
	Mai	107,4	112,4	108,1	104,1	108,2	100,1	107,4	108,4
	Juni	107,7	114,4	108,3	104,9	108,5	100,7	107,8	108,5

1) Strom, Gas und andere Brennstoffe.



### 3. Verbraucherpreisindex in Hessen (mehrjährige Übersicht)

#### 3.4 Sondergliederungen

– Veränderungen –

Jahr	Monat	Gesamtindex ohne Heizöl und Kraftstoffe	Heizöl und Kraftstoffe	Gesamtindex ohne Energie	Energie (Haushaltsenergie und Kraftstoffe)	Gesamtindex ohne Haushaltsenergie	Haushaltsenergie <sup>1)</sup>	Gesamtindex ohne Nettokaltmiete und Wohnungsnebenkosten	Nettokaltmiete und Wohnungsnebenkosten
Zu- bzw. Abnahme (–) gegenüber Vormonat in %									
2019	Juli	0,5	0,6	0,5	0,3	0,5	0,3	0,6	—
	August	—	– 2,9	– 0,1	– 1,2	– 0,1	– 0,1	– 0,2	0,1
	September	– 0,1	1,8	– 0,1	0,9	– 0,1	0,8	—	0,1
	Oktober	0,2	– 1,2	0,2	– 0,4	0,2	—	0,1	0,1
	November	– 0,8	– 1,2	– 0,8	– 0,4	– 0,9	– 0,2	– 1,0	0,2
	Dezember	0,5	– 0,2	0,5	– 0,1	0,5	0,2	0,5	0,2
2020	Januar	– 0,8	1,4	– 0,9	1,1	– 0,8	0,6	– 1,0	0,4
	Februar	0,7	– 2,4	0,8	– 0,6	0,7	– 0,2	0,8	0,1
	März	0,2	– 8,9	0,1	– 3,7	– 0,2	– 1,7	– 0,4	0,2
	April	0,7	– 6,2	0,8	– 2,6	0,5	– 0,2	0,5	0,2
	Mai	0,1	– 3,2	0,1	– 1,3	—	– 0,8	– 0,1	—
	Juni	0,4	5,5	0,4	2,0	0,7	—	0,7	0,2
	Juli	– 0,4	– 1,0	– 0,2	– 1,9	– 0,3	– 2,6	– 0,5	0,1
	August	– 0,3	—	– 0,3	– 0,1	– 0,3	– 0,4	– 0,4	– 0,1
	September	– 0,1	– 3,0	– 0,1	– 1,6	– 0,1	– 1,3	– 0,3	0,1
	Oktober	—	1,3	—	0,2	—	– 0,1	—	—
	November	– 0,9	– 1,1	– 0,8	– 0,5	– 0,9	0,1	– 1,1	—
	Dezember	0,4	5,4	0,5	1,7	0,6	1,4	0,8	0,1
2021	Januar	0,4	10,7	0,2	6,0	0,5	3,2	0,8	0,4
	Februar	0,6	3,7	0,6	1,5	0,8	0,9	1,0	0,2
	März	0,2	6,0	0,2	2,5	0,4	0,5	0,5	0,2
	April	0,7	– 1,3	0,7	– 0,5	0,7	– 0,2	0,7	—
	Mai	0,4	2,1	0,5	0,9	0,5	0,4	0,7	0,1
	Juni	0,3	1,8	0,2	0,8	0,3	0,6	0,4	0,1
Zu- bzw. Abnahme (–) gegenüber Vorjahr bzw. Vorjahresmonat in %									
2019	D	1,5	– 2,1	1,4	0,5	1,3	1,8	1,2	1,6
2020	D	1,0	– 13,6	1,0	– 5,6	0,6	– 2,8	– 0,1	1,7
2019	Juli	1,5	0,6	1,4	1,8	1,3	2,3	1,4	1,5
	August	1,6	– 5,0	1,5	– 0,7	1,3	1,5	1,3	1,5
	September	1,5	– 6,5	1,3	– 1,4	1,1	1,0	1,0	1,6
	Oktober	1,6	– 9,0	1,5	– 2,6	1,2	0,1	1,0	1,6
	November	1,7	– 14,6	1,6	– 5,3	1,0	– 1,2	0,7	1,7
	Dezember	1,8	– 5,2	1,8	– 0,9	1,5	1,7	1,5	1,8
2020	Januar	1,7	3,9	1,7	3,1	1,8	2,2	1,8	2,0
	Februar	1,8	1,7	1,8	2,4	1,9	1,5	2,0	1,9
	März	1,6	– 8,3	1,5	– 2,0	1,3	– 0,5	1,0	1,9
	April	1,5	– 18,0	1,5	– 6,6	0,9	– 1,1	0,4	1,8
	Mai	1,5	– 24,3	1,4	– 9,6	0,5	– 2,1	– 0,1	1,7
	Juni	1,5	– 16,3	1,4	– 5,9	0,9	– 1,3	0,4	1,7
	Juli	0,7	– 17,6	0,8	– 7,9	0,2	– 4,2	– 0,7	1,8
	August	0,4	– 15,2	0,6	– 6,9	—	– 4,5	– 0,9	1,6
	September	0,4	– 19,2	0,6	– 9,2	—	– 6,5	– 1,1	1,6
	Oktober	0,2	– 17,1	0,4	– 8,6	– 0,2	– 6,6	– 1,2	1,5
	November	0,1	– 17,1	0,3	– 8,8	– 0,2	– 6,3	– 1,2	1,3
	Dezember	—	– 12,4	0,3	– 7,1	– 0,1	– 5,2	– 1,0	1,2
2021	Januar	1,2	– 4,4	1,3	– 2,6	1,1	– 2,7	0,8	1,2
	Februar	1,0	1,5	1,1	– 0,6	1,2	– 1,6	1,0	1,3
	März	1,0	18,1	1,2	5,8	1,8	0,6	1,8	1,3
	April	1,0	24,3	1,2	8,1	2,0	0,6	2,0	1,1
	Mai	1,3	31,0	1,6	10,4	2,5	1,8	2,8	1,2
	Juni	1,2	26,4	1,4	9,0	2,1	2,4	2,5	1,1

1) Strom, Gas und andere Brennstoffe.

### 3. Verbraucherpreisindex in Hessen (mehrjährige Übersicht)

3.5 Wohnung, Wasser, Strom, Gas und andere Brennstoffe  
2015 = 100

Jahr	Monat	Wohnung, Wasser, Strom, Gas und andere Brennstoffe						
		zusammen	darunter				Haushaltsenergie <sup>1)</sup>	Instandhaltung und Reparatur der Wohnung
			Nettokaltniete und Wohnungsnebenkosten	davon				
		Nettokaltniete		Wohnungsnebenkosten				
Wägungsanteil in %		324,70	232,75	196,32	36,43	68,82	12,19	
2017	D	100,7	102,1	102,3	100,7	95,6	103,6	
2018	D	102,6	103,7	104,2	101,4	98,2	106,6	
2019	D	104,4	105,4	105,8	103,2	100,0	111,1	
2020	D	105,1	107,2	107,5	105,8	97,2	112,7	
2017	Juli	100,5	102,1	102,3	100,7	94,7	103,9	
	August	100,7	102,2	102,5	100,7	95,2	103,9	
	September	101,0	102,3	102,6	101,0	95,7	103,9	
	Oktober	101,0	102,4	102,6	101,0	95,8	104,6	
	November	101,2	102,5	102,8	101,0	96,3	104,9	
	Dezember	101,4	102,7	103,0	101,0	96,6	104,6	
2018	Januar	101,7	103,0	103,4	101,1	96,9	105,2	
	Februar	101,7	103,3	103,6	101,3	96,1	105,3	
	März	101,9	103,4	103,7	101,3	96,3	105,3	
	April	102,1	103,5	103,9	101,3	97,0	106,5	
	Mai	102,3	103,5	103,9	101,3	97,8	106,4	
	Juni	102,5	103,7	104,1	101,5	97,8	106,4	
	Juli	102,6	103,9	104,3	101,5	97,7	107,0	
	August	102,8	104,0	104,4	101,5	98,3	106,8	
	September	103,1	104,0	104,4	101,5	99,6	107,1	
	Oktober	103,4	104,1	104,6	101,6	100,5	107,5	
	November	103,7	104,2	104,7	101,6	101,6	107,7	
	Dezember	103,2	104,3	104,8	101,8	98,9	108,2	
2019	Januar	103,4	104,5	104,9	102,2	99,0	109,0	
	Februar	103,7	104,7	105,2	102,2	99,5	109,3	
	März	103,9	104,9	105,4	102,3	99,8	109,5	
	April	104,2	105,2	105,5	103,1	100,2	110,8	
	Mai	104,4	105,3	105,7	103,1	100,4	111,1	
	Juni	104,3	105,5	105,8	103,4	99,6	111,2	
	Juli	104,4	105,5	105,9	103,6	99,9	111,6	
	August	104,5	105,6	106,0	103,6	99,8	111,8	
	September	104,7	105,7	106,1	103,6	100,6	111,9	
	Oktober	104,8	105,8	106,2	103,6	100,6	112,1	
	November	104,9	106,0	106,4	103,6	100,4	112,2	
	Dezember	105,1	106,2	106,6	104,5	100,6	112,2	
2020	Januar	105,5	106,6	106,8	105,8	101,2	112,6	
	Februar	105,6	106,7	106,9	105,8	101,0	112,9	
	März	105,4	106,9	107,1	106,0	99,3	112,8	
	April	105,5	107,1	107,3	105,8	99,1	113,8	
	Mai	105,3	107,1	107,4	105,8	98,3	113,4	
	Juni	105,5	107,3	107,6	105,9	98,3	113,5	
	Juli	104,9	107,4	107,7	105,6	95,7	112,6	
	August	104,8	107,3	107,7	105,6	95,3	112,7	
	September	104,6	107,4	107,7	105,6	94,1	112,7	
	Oktober	104,5	107,4	107,7	105,8	94,0	111,7	
	November	104,6	107,4	107,7	105,8	94,1	111,7	
	Dezember	104,9	107,5	107,8	105,8	95,4	111,5	
2021	Januar	105,9	107,9	108,0	107,1	98,5	112,6	
	Februar	106,2	108,1	108,3	107,1	99,4	112,6	
	März	106,5	108,3	108,5	107,1	99,9	113,0	
	April	106,6	108,3	108,6	107,1	99,7	115,7	
	Mai	106,7	108,4	108,6	107,0	100,1	116,9	
	Juni	106,9	108,5	108,7	107,1	100,7	116,6	

1) Strom, Gas und andere Brennstoffe.

### 3. Verbraucherpreisindex in Hessen (mehrjährige Übersicht)

#### 3.6 Wohnung, Wasser, Strom, Gas und andere Brennstoffe

– Veränderungen –

Jahr	Monat	Wohnung, Wasser, Strom, Gas und andere Brennstoffe				
		zusammen	darunter			
			Nettokaltniete und Wohnungs- nebenkosten	davon		Haushaltsenergie <sup>1)</sup>
Nettokaltniete	Wohnungs- nebenkosten					

Zu- bzw. Abnahme (–) gegenüber Vormonat in %

2019	Juli	0,1	—	0,1	0,2	0,3	0,4
	August	0,1	0,1	0,1	—	–0,1	0,2
	September	0,2	0,1	0,1	—	0,8	0,1
	Oktober	0,1	0,1	0,1	—	—	0,2
	November	0,1	0,2	0,2	—	–0,2	0,1
	Dezember	0,2	0,2	0,2	0,9	0,2	—
2020	Januar	0,4	0,4	0,2	1,2	0,6	0,4
	Februar	0,1	0,1	0,1	—	–0,2	0,3
	März	–0,2	0,2	0,2	0,2	–1,7	–0,1
	April	0,1	0,2	0,2	–0,2	–0,2	0,9
	Mai	–0,2	—	0,1	—	–0,8	–0,4
	Juni	0,2	0,2	0,2	0,1	—	0,1
	Juli	–0,6	0,1	0,1	–0,3	–2,6	–0,8
	August	–0,1	–0,1	—	—	–0,4	0,1
	September	–0,2	0,1	—	—	–1,3	—
	Oktober	–0,1	—	—	0,2	–0,1	–0,9
	November	0,1	—	—	—	0,1	—
	Dezember	0,3	0,1	0,1	—	1,4	–0,2
2021	Januar	1,0	0,4	0,2	1,2	3,2	1,0
	Februar	0,3	0,2	0,3	—	0,9	—
	März	0,3	0,2	0,2	—	0,5	0,4
	April	0,1	—	0,1	—	–0,2	2,4
	Mai	0,1	0,1	—	–0,1	0,4	1,0
	Juni	0,2	0,1	0,1	0,1	0,6	–0,3

Zu- bzw. Abnahme (–) gegenüber Vorjahr bzw. Vorjahresmonat in %

2019	D	1,8	1,6	1,5	1,8	1,8	4,2
2020	D	0,7	1,7	1,6	2,5	–2,8	1,4
2019	Juli	1,8	1,5	1,5	2,1	2,3	4,3
	August	1,7	1,5	1,5	2,1	1,5	4,7
	September	1,6	1,6	1,6	2,1	1,0	4,5
	Oktober	1,4	1,6	1,5	2,0	0,1	4,3
	November	1,2	1,7	1,6	2,0	–1,2	4,2
	Dezember	1,8	1,8	1,7	2,7	1,7	3,7
2020	Januar	2,0	2,0	1,8	3,5	2,2	3,3
	Februar	1,8	1,9	1,6	3,5	1,5	3,3
	März	1,4	1,9	1,6	3,6	–0,5	3,0
	April	1,2	1,8	1,7	2,6	–1,1	2,7
	Mai	0,9	1,7	1,6	2,6	–2,1	2,1
	Juni	1,2	1,7	1,7	2,4	–1,3	2,1
	Juli	0,5	1,8	1,7	1,9	–4,2	0,9
	August	0,3	1,6	1,6	1,9	–4,5	0,8
	September	–0,1	1,6	1,5	1,9	–6,5	0,7
	Oktober	–0,3	1,5	1,4	2,1	–6,6	–0,4
	November	–0,3	1,3	1,2	2,1	–6,3	–0,4
	Dezember	–0,2	1,2	1,1	1,2	–5,2	–0,6
2021	Januar	0,4	1,2	1,1	1,2	–2,7	—
	Februar	0,6	1,3	1,3	1,2	–1,6	–0,3
	März	1,0	1,3	1,3	1,0	0,6	0,2
	April	1,0	1,1	1,2	1,2	0,6	1,7
	Mai	1,3	1,2	1,1	1,1	1,8	3,1
	Juni	1,3	1,1	1,0	1,1	2,4	2,7

1) Strom, Gas und andere Brennstoffe.