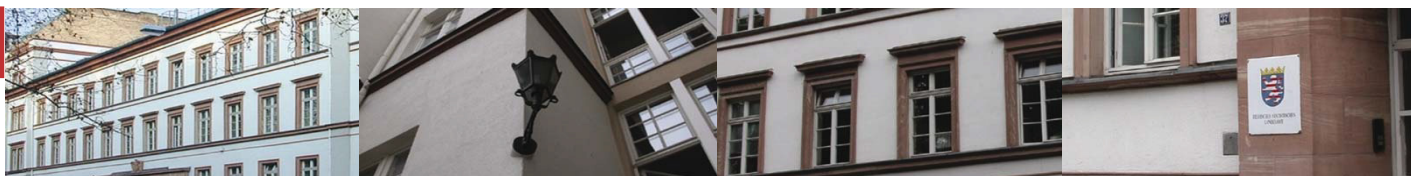




# Statistische Berichte



Kennziffer: G III 1 - m 04/21

Juni 2021

## Die Ausfuhr Hessens im April 2021

Vorläufige Ergebnisse

# Hessisches Statistisches Landesamt, Wiesbaden

## Impressum

Dienstgebäude: Rheinstraße 35/37, 65185 Wiesbaden  
Briefadresse: 65175 Wiesbaden

## Kontakt für Fragen und Anregungen zu diesem Bericht

Herr Walsdorfer 0611 3802-401  
Herr Erb 0611 3802-565

E-Mail [handel@statistik.hessen.de](mailto:handel@statistik.hessen.de)  
Telefax 0611 3802-498  
Internet <https://statistik.hessen.de>

## Copyright

© Hessisches Statistisches Landesamt, Wiesbaden, 2021  
Vervielfältigung und Verbreitung, auch auszugsweise, mit Quellenangabe gestattet.

## Allgemeine Geschäftsbedingungen

Die Allgemeinen Geschäftsbedingungen sind unter  
<https://statistik.hessen.de> "AGB"  
abrufbar.

## Zeichenerklärungen

- = genau Null (nichts vorhanden) bzw. keine Veränderung eingetreten
- 0 = Zahlenwert ungleich Null, Betrag jedoch kleiner als die Hälfte von 1 in der letzten besetzten Stelle
- . = Zahlenwert unbekannt oder geheim zu halten
- ... = Zahlenwert lag bei Redaktionsschluss noch nicht vor
- () = Aussagewert eingeschränkt, da der Zahlenwert statistisch unsicher ist
- / = keine Angabe, da Zahlenwert nicht sicher genug
- x = Tabellenfeld gesperrt, weil Aussage nicht sinnvoll  
(oder bei Veränderungsdaten ist die Ausgangszahl kleiner als 100)
- D = Durchschnitt
- s = geschätzte Zahl
- p = vorläufige Zahl
- r = berichtigte Zahl

Aus Gründen der Übersichtlichkeit sind nur negative Veränderungsdaten und Salden mit einem Vorzeichen versehen. Positive Veränderungsdaten und Salden sind ohne Vorzeichen. Im Allgemeinen ist ohne Rücksicht auf die Endsumme auf- bzw. abgerundet worden. Das Ergebnis der Summierung der Einzelzahlen kann deshalb geringfügig von der Endsumme abweichen.

## Inhalt

	Seite
Vorbemerkung	1
Ländergruppen	1
Tabellen	
1. Ausfuhr nach Warengruppen und Warenuntergruppen der Ernährungswirtschaft und der Gewerblichen Wirtschaft	2
2. Ausfuhr nach Erdteilen, Bestimmungsländern und Ländergruppen	7

### Vorbemerkung

Das Konzept der Außenhandelsstatistik unterscheidet zwischen dem Ursprungs- und dem Bestimmungsland. Das bedeutet, dass der Warenwert dem Land zugeordnet wird, in dem eine Ware vollständig gewonnen oder hergestellt wurde oder ihre letzte wesentliche und wirtschaftlich gerechtfertigte Be- oder Verarbeitung erhalten hat. Bei der Ausfuhr wird der Warenwert dem Land zugeordnet, in dem die Waren ge- oder verbraucht bzw. be- oder verarbeitet werden sollen. Nur wenn das Ursprungs- oder Bestimmungsland nicht bekannt ist, wird der Warenwert dem Land zugeordnet, aus dem Ware versendet wurde bzw. in das die Ware verbracht werden soll. Aufgrund des Erhebungskonzeptes ist es darüber hinaus nicht möglich die Ein- und Ausfuhr miteinander zu verrechnen.

### Ländergruppen

Zu den Ländergruppen werden nach dem Stand vom 1. 1. 2021 folgende Länder gezählt:

EU-Länder: Belgien, Bulgarien, Dänemark, Estland, Finnland, Frankreich, Griechenland, Irland, Italien, Kroatien, Lettland, Litauen, Luxemburg, Malta, Niederlande, Österreich, Polen, Portugal, Rumänien, Schweden, Slowakei, Slowenien, Spanien, Tschechische Republik, Ungarn, Zypern

Eurozone: Belgien, Estland, Finnland, Frankreich, Griechenland, Irland, Italien, Lettland, Litauen, Luxemburg, Malta, Niederlande, Österreich, Portugal, Slowakei, Slowenien, Spanien, Zypern

Nicht-Eurozone: Bulgarien, Dänemark, Kroatien, Polen, Rumänien, Schweden, Tschechische Republik, Ungarn

EFTA-Länder: Island, Liechtenstein, Norwegen, Schweiz

NAFTA-Länder: Kanada, Mexiko, Vereinigte Staaten

MERCOSUR-Länder: Argentinien, Brasilien, Paraguay, Uruguay

ASEAN-Länder: Brunei Darussalam, Demokratische Volksrepublik Laos, Indonesien, Kambodscha, Malaysia, Myanmar, Philippinen, Singapur, Thailand, Vietnam

OECD-Länder: Australien, Belgien, Chile, Dänemark, Estland, Finnland, Frankreich, Griechenland, Irland, Island, Israel, Italien, Japan, Kanada, Kolumbien, Lettland, Litauen, Luxemburg, Mexiko, Neuseeland, Niederlande, Norwegen, Österreich, Polen, Portugal, Republik Korea, Schweden, Schweiz, Slowakei, Slowenien, Spanien, Tschechische Republik, Türkei, Ungarn, Vereinigte Staaten, Vereinigtes Königreich

OPEC-Länder: Algerien, Angola, Äquatorialguinea, Gabun, Irak, Iran (Islamische Republik), Kongo (Republik), Kuwait, Libyen, Nigeria, Saudi-Arabien, Venezuela, Vereinigte Arabische Emirate

**1. Ausfuhr nach Warengruppen und Warenuntergruppen  
der Ernährungswirtschaft und der Gewerblichen Wirtschaft**

Nummer der Klassi- fikation	Warengruppe Warenuntergruppe	April 2021		Januar - April 2021	
		Gewicht	Wert	Gewicht	Wert
		Tonnen	1000 Euro	Tonnen	1000 Euro
101	Pferde	5	362	19	1 967
102	Rinder	35	96	279	774
103	Schweine	20	22	377	501
105	Schafe	—	—	—	—
107	Hausgeflügel	—	—	—	—
109	Lebende Tiere, a.n.g.	3	927	8	1 669
1	Lebende Tiere z u s a m m e n	63	1 407	683	4 911
201	Milch u. Milcherzeugnisse, ausgenommen Butter u. Käse	9 375	25 606	39 980	102 038
202	Butter u. andere Fettstoffe aus der Milch	1	10	89	403
203	Käse	2 329	7 549	9 803	31 183
204	Fleisch und Fleischwaren	344	1 527	2 708	8 772
206	Fische und Krebstiere, Weichtiere	278	2 792	1 002	10 182
208	Tierische Öle und Fette	14	829	58	4 313
209	Eier, Eiweiß und Eigelb	2	7	56	214
211	Fischmehl, Fleischmehl u. ähnliche Erzeugnisse	461	180	1 247	447
219	Nahrungsmittel tierischen Ursprungs, a.n.g.	691	435	6 571	2 589
2	Nahrungsmittel tierischen Ursprungs z u s a m m e n	13 494	38 934	61 514	160 141
301	Weizen	6 542	1 411	31 972	6 840
302	Roggen	129	22	1 987	374
303	Gerste	3 128	648	9 947	1 964
304	Hafer	0	1	374	70
305	Mais	1 005	245	1 059	464
308	Sorghum, Hirse u. sonst. Getreide, ausgenommen Reis	231	80	879	293
309	Reis und Reiserzeugnisse	58	101	316	620
310	Getreideerzeugnisse, ausgenommen Reiserzeugnisse	284	392	3 362	2 463
315	Backwaren u. andere Zubereitungen aus Getreide	10 148	56 657	45 891	235 800
316	Malz	637	256	5 403	2 203
320	Saat- u. Pflanzgut, ausgenommen Ölsaaten u. sonstige Samen	403	2 218	1 548	26 431
325	Hülsenfrüchte	871	282	2 008	878
335	Grün- und Raufutter	51	8	303	47
340	Kartoffeln und Kartoffelerzeugnisse	835	1 244	4 439	5 347
345	Gemüse und sonstige Küchengewächse, frisch	1 144	959	3 153	2 238
350	Frischobst, ausgenommen Südfrüchte	10	21	16	50
355	Südfrüchte	—	—	—	—
360	Schalen- und Trockenfrüchte	255	2 604	1 093	11 051
370	Gemüsezubereitungen u. Gemüsekonserven	525	1 498	2 899	6 957
372	Obstzubereitungen u. Obstkonserven	897	2 013	3 658	8 495
375	Obst- und Gemüsesäfte	1 459	3 421	6 338	15 711
377	Kakao und Kakaoerzeugnisse	7 028	38 823	35 286	200 551
379	Gewürze	159	579	600	2 304
381	Zuckerrüben, Zucker u. Zuckererzeugnisse	952	4 609	7 091	23 233
383	Ölfrüchte	161	450	385	1 206
385	Pflanzliche Öle und Fette	92	429	374	1 720
389	Ölkuchen	—	—	451	118
393	Kleie, Abfallerzeugnisse zur Viehfütterung	3 963	1 907	26 376	10 583
395	Nahrungsmittel pflanzlichen Ursprungs, a.n.g.	13 201	36 702	60 712	177 731
396	Lebende Pflanzen und Erzeugnisse der Ziergärtnerei	1 282	1 116	3 426	3 411
3	Nahrungsmittel pflanzlichen Ursprungs z u s a m m e n	55 449	158 694	261 346	749 154

## 1. Ausfuhr nach Warengruppen und Warenuntergruppen der Ernährungswirtschaft und der Gewerblichen Wirtschaft

Nummer der Klassi- fikation	Warengruppe Warenuntergruppe	April 2021		Januar - April 2021	
		Gewicht	Wert	Gewicht	Wert
		Tonnen	1000 Euro	Tonnen	1000 Euro
401	Hopfen	—	—	0	4
402	Kaffee	391	4 720	1 710	18 426
403	Tee und Mate	16	83	186	936
411	Rohtabak und Tabakerzeugnisse	1	32	5	140
421	Bier	989	842	3 068	2 661
423	Branntwein	265	2 143	1 249	10 183
425	Wein	2 534	3 905	8 416	12 575
	4 Genussmittel z u s a m m e n	4 196	11 726	14 636	44 925
1 - 4	Ernährungswirtschaft <sup>1)</sup> z u s a m m e n	73 202	210 761	338 180	959 131
502	Chemiefasern, einschließlich Abfälle, Seidenraupenkokons	154	191	697	1 244
503	Wolle u. a. Tierhaare, roh oder bearbeitet	186	2 769	697	10 814
504	Baumwolle, roh oder bearbeitet, Reißbaumwolle	0	0	0	0
505	Flachs, Hanf, Jute, Hartfasern u. sonst. Spinnstoffe	—	—	—	—
506	Abfälle von Gespinstwaren, Lumpen u. dgl.	3 884	1 318	14 244	4 557
507	Felle zu Pelzwerk, roh	—	—	2	5
508	Felle und Häute, roh, a.n.g.	227	185	417	264
511	Rundholz	47 008	5 593	195 938	21 510
513	Rohkautschuk	49	194	254	1 074
516	Steinkohle und Steinkohlenbriketts	1	2	2	4
517	Braunkohle u. Braunkohlenbriketts	—	—	—	—
518	Erdöl und Erdgas	—	—	—	—
519	Eisenerze	35	6	40	9
520	Eisen- u. manganhaltige Abbrände u. Schlacken	—	—	50	3
522	Kupfererze	—	—	—	—
523	Bleierze	—	—	—	—
524	Zinkerze	—	—	—	—
526	Nickelerze	—	—	—	—
528	Erze und Metallaschen, a.n.g.	126	251	295	502
529	Aluminiumerze und ihre Konzentrate	—	—	—	—
530	Speisesalz und Industriesalz	116	229	5 469	848
532	Steine und Erden, a.n.g.	32 046	4 722	270 751	24 727
534	Rohstoffe für chemische Erzeugnisse, a.n.g.	17 826	3 677	99 433	18 707
537	Edelsteine, Schmucksteine und Perlen, roh	0	30	0	72
590	Rohstoffe, auch Abfälle, a.n.g.	7 730	3 314	46 462	12 958
	5 Rohstoffe z u s a m m e n	109 389	22 483	634 753	97 298
602	Rohseide u. Seidengarne, künstliche u. synthetische Fäden	2 824	13 329	11 043	52 111
603	Garne aus Chemiefasern	1	14	3	53
604	Garne aus Wolle oder anderen Tierhaaren	4	89	12	363
605	Garne aus Baumwolle	10	65	132	519
606	Garne aus Flachs, Hanf, Jute, Hartfasern u. dgl.	1	17	2	31
607	Schnittholz	44 123	19 323	182 950	73 407
608	Halbstoffe aus zellulosehaltigen Faserstoffen	379	297	866	811
609	Kautschuk, bearbeitet	420	3 553	1 905	14 156
611	Zement	7 789	831	28 387	3 075
612	Mineralische Baustoffe, a.n.g.	31 846	12 264	123 499	47 791
641	Roheisen	—	—	—	—
642	Abfälle und Schrott, aus Eisen oder Stahl	19 649	8 384	97 481	34 027

1) Nahrungs-, Genuss-, Futtermittel.

## 1. Ausfuhr nach Warengruppen und Warenuntergruppen der Ernährungswirtschaft und der Gewerblichen Wirtschaft

Nummer der Klassi- fikation	Warengruppe Warenuntergruppe	April 2021		Januar - April 2021	
		Gewicht	Wert	Gewicht	Wert
		Tonnen	1000 Euro	Tonnen	1000 Euro
643	Ferrolegerungen	20	165	73	341
644	Eisen o. Stahl in Rohformen, Halbzeug daraus	396	1 551	2 034	5 451
645	Aluminium und -legierungen, einschl. Abfälle u. Schrott	2 413	3 282	9 680	11 880
646	Kupfer und -legierungen, einschl. Abfälle	2 027	12 966	7 963	48 312
647	Nickel und -legierungen, einschl. Abfälle	5	88	240	3 767
648	Blei und -legierungen, einschl. Abfälle	—	—	11	8
649	Zinn und -legierungen, einschl. Abfälle	1	46	41	906
650	Zink und -legierungen, einschl. Abfälle	133	218	801	1 684
656	Radioaktive Elemente u. radioaktive Isotope	0	228	0	1 183
659	Unedle Metalle, a.n.g.	23	638	44	2 837
661	Fettsäuren, Paraffin, Vaseline und Wachse	1 795	3 776	7 584	15 436
665	Koks u. Schmelzkoks, aus Stein- oder Braunkohle	—	—	—	—
667	Rückstände der Erdöl- und Steinkohlenteerdestillation	78	83	15 557	4 340
669	Mineralölerzeugnisse	38 650	18 638	172 283	80 611
671	Teer und Teerdestillationserzeugnisse	275	170	1 786	1 138
673	Düngemittel	66 673	18 492	300 800	84 430
679	Chemische Halbwaren, a.n.g.	45 719	31 062	193 366	121 240
683	Gold für gewerbliche Zwecke	0	13 457	2	104 465
690	Halbwaren, a.n.g.	1 809	365 977	8 659	1 474 132
	6 Halbwaren z u s a m m e n	267 061	529 003	1 167 203	2 188 502
	Gewebe, Gewirke und Gestricke				
701	aus Seide	14	375	60	1 617
702	aus Chemiefasern	678	6 349	3 517	26 716
703	aus Wolle	1	53	2	75
704	aus Baumwolle	7	85	53	377
705	aus Flachs und Hanf	2	10	4	48
706	Leder	5	130	18	537
707	Pelzfelle, gegerbt oder zugerichtet	—	—	0	70
708	Papier und Pappe	51 900	25 284	202 333	90 864
709	Sperrholz, Span- u. Faserplatten, Furnierblätter	1 198	1 569	5 168	5 760
711	Glas	46	2 113	229	7 446
732	Kunststoffe	60 373	166 574	224 788	629 017
734	Farben, Lacke und Kitte	15 873	70 024	57 926	289 869
736	Dextrine, Gelatine und Leime	1 441	6 092	4 815	22 847
738	Sprengstoffe, Schießbedarf und Zündwaren	21	626	73	2 665
740	Pharmazeutische Grundstoffe	2 656	63 002	10 521	243 488
749	Chemische Vorerzeugnisse, a.n.g.	76 126	676 306	296 233	2 398 923
751	Rohre aus Eisen oder Stahl	4 728	13 453	16 282	48 916
753	Stäbe und Profile aus Eisen oder Stahl	6 352	10 788	21 605	36 017
755	Blech aus Eisen oder Stahl	12 518	27 682	41 497	101 956
757	Draht aus Eisen oder Stahl	1 863	2 476	5 521	9 047
759	Eisenbahnoberbaumaterial	127	324	416	2 024
771	Halbzeuge aus Kupfer und Kupferlegierungen	1 273	15 154	4 978	54 267
772	Halbzeuge aus Aluminium	1 386	7 051	5 150	25 807
779	Halbzeuge aus unedlen Metallen, a.n.g.	345	7 740	1 396	28 632
781	Halbzeuge aus Edelmetallen	33	48 793	148	172 430
790	Vorerzeugnisse, a.n.g.	1	42	12	305
	7 Vorerzeugnisse z u s a m m e n	238 967	1 152 097	902 747	4 199 718

## 1. Ausfuhr nach Warengruppen und Warenuntergruppen der Ernährungswirtschaft und der Gewerblichen Wirtschaft

Nummer der Klassi- fikation	Warengruppe Warenuntergruppe	April 2021		Januar - April 2021	
		Gewicht	Wert	Gewicht	Wert
		Tonnen	1000 Euro	Tonnen	1000 Euro
	Bekleidung aus Gewirken oder Gestrickten				
801	aus Seide oder Chemiefasern	135	4 667	363	13 907
802	aus Wolle oder Tierhaaren	1	97	5	605
803	aus Baumwolle	64	3 255	204	10 117
804	Bekleidung aus Seide oder Chemiefasern, ausgenommen aus Gewirken oder Gestrickten	117	6 150	468	23 335
805	Bekleidung aus Wolle oder Tierhaaren, ausgenommen aus Gewirken oder Gestrickten	1	82	4	436
806	Bekleidung aus Baumwolle, ausgenommen aus Gewirken oder Gestrickten	59	3 622	187	13 094
807	Bekleidung aus Flachs, Hanf und dgl.	13	1 076	73	4 389
808	Kopfbedeckungen	7	849	29	2 960
809	Textilerzeugnisse, a.n.g.	1 362	13 381	6 025	63 542
810	Pelzwaren	0	77	2	481
811	Schuhe	135	3 788	603	16 428
812	Lederwaren u. Lederbekleidung (ausgenommen Schuhe)	57	3 253	241	12 045
813	Papierwaren	25 208	54 888	102 060	223 652
814	Druckerzeugnisse	858	10 037	4 190	44 721
815	Holzwaren (ohne Möbel)	9 971	5 965	44 682	25 960
816	Kautschukwaren	20 956	130 277	85 693	535 499
817	Waren aus Stein	127	2 195	474	10 402
818	Keramische Erzeugnisse, ohne Baukeramik	3 589	8 950	10 530	34 600
819	Glaswaren	500	7 884	2 004	29 253
820	Werkzeuge, Schneidwaren u. Essbestecke aus unedlen Metallen	890	27 018	3 814	116 318
823	Waren aus Kupfer und Kupferlegierungen	37	1 542	210	6 805
829	Eisen-, Blech- u. Metallwaren, a.n.g.	25 313	154 428	109 225	630 134
831	Waren aus Wachs oder Fetten	1 812	5 657	9 008	24 284
832	Waren aus Kunststoffen	23 220	163 180	92 427	635 860
833	Fotochemische Erzeugnisse	1 209	11 644	5 936	52 330
834	Pharmazeutische Erzeugnisse	20 901	713 116	81 799	2 754 779
835	Duftstoffe und Körperpflegemittel	4 945	39 590	22 540	176 028
839	Chemische Enderzeugnisse, a.n.g.	48 339	301 493	187 540	1 180 193
841	Kraftmaschinen (ohne Motoren für Ackerschlepper, Luft- u. Straßenfahrzeuge)	1 236	16 760	5 116	80 763
842	Pumpen und Kompressoren	630	38 252	2 415	158 229
843	Armaturen	1 104	41 634	4 333	152 008
844	Lager, Getriebe, Zahnräder u. Antriebselemente	2 809	50 136	11 810	206 763
845	Hebezeuge und Fördermittel	2 177	26 307	8 722	90 669
846	Landwirtschaftliche Maschinen (einschl. Ackerschlepper)	664	4 316	2 740	19 313
847	Maschinen für das Textil-, Bekleidungs- u. Ledergewerbe	1 468	28 998	4 925	82 323
848	Maschinen f. d. Ernährungsgewerbe u. d. Tabakverarb.	257	13 456	921	52 923
849	Bergwerks-, Bau- und Baustoffmaschinen	2 743	22 832	8 893	77 189
850	Guss- und Walzwerkstechnik	43	1 335	56	2 170
851	Maschinen für die Be- und Verarbeitung von Kautschuk	259	14 302	871	51 215
852	Werkzeugmaschinen	1 975	72 825	7 802	274 624
853	Büromaschinen u. autom. Datenverarbeitungsmaschinen	342	40 431	1 386	124 995
854	Maschinen für das Papier- und Druckgewerbe	710	16 141	3 290	74 495
859	Maschinen, a.n.g.	7 099	304 093	29 108	963 412
860	Sportgeräte	76	1 738	374	7 027



## 1. Ausfuhr nach Warengruppen und Warenuntergruppen der Ernährungswirtschaft und der Gewerblichen Wirtschaft

Nummer der Klassi- fikation	Warengruppe Warenuntergruppe	April 2021		Januar - April 2021	
		Gewicht	Wert	Gewicht	Wert
		Tonnen	1000 Euro	Tonnen	1000 Euro
861	Geräte zur Elektrizitätserzeugung u. -verteilung	16 890	318 977	56 154	1 138 203
862	Elektrische Lampen und Leuchten	757	23 920	1 759	80 044
863	Nachrichtentechnische Geräte u. Einrichtungen	108	40 040	2 020	193 570
864	Rundfunk- u. Fernsehgeräte, phono- u. videotechn. Geräte	242	19 063	816	82 841
865	Elektronische Bauelemente	953	48 135	2 973	204 393
869	Elektrotechnische Erzeugnisse, a.n.g.	1 137	50 134	5 222	221 820
871	Medizinische Geräte u. orthopädische Vorrichtungen	1 863	150 935	7 486	644 588
872	Mess-, steuerungs- u. regelungstechnische Erzeugnisse	2 038	204 419	7 855	834 703
873	Optische und fotografische Geräte	69	52 128	274	206 889
874	Uhren	3	1 786	11	7 222
875	Möbel	12 996	41 989	59 298	174 749
876	Musikinstrumente	24	2 903	116	12 348
877	Spielwaren	66	2 627	347	10 967
878	Schmuckwaren, Gold- u. Silberschmiedewaren	2	109 307	10	299 533
881	Schienenfahrzeuge	701	20 579	3 215	82 336
882	Wasserfahrzeuge	43	81	59	138
883	Luftfahrzeuge	29	6 759	59	29 671
884	Fahrgestelle, Karosserien, Motoren, Teile u. Zubehör	34 127	181 255	153 111	825 154
885	Personenkraftwagen und Wohnmobile	8 629	90 503	38 693	368 192
886	Busse	10	94	207	850
887	Lastkraftwagen und Spezialfahrzeuge	1 463	5 605	8 451	35 050
888	Fahrräder	92	2 135	612	9 296
889	Fahrzeuge, a.n.g.	791	19 635	3 830	76 247
891	Vollständige Fabrikationsanlagen	37	734	84	2 773
896	Enderzeugnisse, a.n.g.	1 955	38 607	9 481	164 336
8	Enderzeugnisse z u s a m m e n	298 446	3 804 064	1 225 243	14 766 194
7 - 8	Fertigwaren z u s a m m e n	537 413	4 956 161	2 127 990	18 965 912
	davon				
	Chemische und pharmazeutische Erzeugnisse	233 696	2 054 123	901 180	7 774 424
	Maschinen	23 516	691 817	92 386	2 411 093
	Fahrzeuge, Fahrzeugteile und -zubehör	45 886	326 646	208 238	1 426 935
	Eisen- und Metallwaren	54 865	316 450	210 242	1 232 352
	Elektrotechnische Erzeugnisse	20 087	500 268	68 944	1 920 872
	Feinmechanische und optische Erzeugnisse	3 973	409 268	15 627	1 693 402
	Textilien und Pelzwaren	2 461	40 128	10 996	161 768
	Papier und Papierwaren, Druckerzeugnisse	77 966	90 209	308 584	359 238
	Kautschukwaren	20 956	130 277	85 693	535 499
	Schuhe, Lederwaren, Leder	197	7 171	863	29 010
	Waren aus Kunststoffen	23 220	163 180	92 427	635 860
	Stein-, Glaswaren, keramische Erz. (oh. Baukeramik)	4 262	21 142	13 237	81 702
	Holz und Holzwaren, Möbel	24 165	49 524	109 148	206 469
	Sportgeräte, Musikinstrumente, Spielwaren	166	7 268	837	30 342
	Schmuckwaren, Gold- und Silberschmiedewaren	2	109 307	10	299 533
	Vollständige Fabrikationsanlagen	37	734	84	2 773
	Sonstige Fertigwaren	1 956	38 649	9 493	164 642
5 - 8	Gewerbliche Wirtschaft z u s a m m e n	913 863	5 507 647	3 929 946	21 251 713
9	Sonstige Waren	40 232	185 440	143 519	654 402
	I n s g e s a m t	1 027 297	5 903 849	4 411 644	22 865 246



## 2. Ausfuhr nach Erdteilen, Bestimmungsländern und Ländergruppen

Erdteil Bestimmungsland Ländergruppe	April 2021		Januar - April 2021	
	Gewicht	Wert	Gewicht	Wert
	Tonnen	1000 Euro	Tonnen	1000 Euro
<b>E u r o p a</b>				
davon				
Albanien	139	532	566	2 724
Andorra	6	135	16	412
Belarus	458	2 828	1 827	14 043
Belgien	93 298	220 010	382 422	836 602
Bosnien und Herzegowina	978	4 650	3 615	14 330
Bulgarien	2 702	19 136	10 284	77 640
Dänemark	10 073	64 651	44 729	245 742
Estland	1 979	8 359	6 674	33 000
Färöer	64	43	114	141
Finnland	6 867	41 173	35 247	148 417
Frankreich	118 136	415 165	541 921	1 642 023
Gibraltar	0	12	1	100
Griechenland	2 786	19 241	12 811	81 734
Heiliger Stuhl (Vatikanstadt)	0	3	0	13
Irland	5 383	31 105	20 018	112 750
Island	142	683	517	2 850
Italien	69 685	332 477	370 453	1 123 985
Kosovo	156	552	816	2 530
Kroatien	2 908	13 530	14 910	55 293
Lettland	1 364	11 717	6 502	34 142
Liechtenstein	36	890	155	5 227
Litauen	4 771	12 254	20 747	51 500
Luxemburg	16 875	26 977	67 987	122 381
Malta	388	1 308	1 923	5 286
Mazedonien, Ehem. jugoslaw. Republik	182	1 368	578	5 683
Moldau, Republik	165	1 340	505	4 184
Montenegro	42	250	113	799
Niederlande	110 006	267 702	520 091	1 047 150
Norwegen	8 626	20 510	24 103	82 156
Österreich	69 284	256 424	256 026	1 052 195
Polen	81 518	488 595	365 885	1 771 565
Portugal	4 682	44 459	18 846	188 358
Rumänien	23 503	85 186	84 074	346 106
Russische Föderation	11 834	82 973	42 656	315 088
San Marino	2	33	41	520
Schweden	21 964	155 918	90 343	638 573
Schweiz	47 535	179 078	179 725	840 634
Serbien	2 378	14 043	9 589	64 039
Slowakei	9 955	65 751	40 003	277 391
Slowenien	5 917	23 167	21 266	97 270
Spanien	25 407	184 997	100 365	759 766
Tschechische Republik	37 845	205 344	144 935	710 849
Türkei	12 788	75 744	50 119	324 803
Ukraine	3 030	23 728	10 814	76 062
Ungarn	16 794	102 595	70 164	418 829
Vereinigtes Königreich	30 480	207 613	122 239	806 386
Zypern	253	1 828	1 069	9 777
<b>E u r o p a zusammen</b>	<b>863 386</b>	<b>3 716 078</b>	<b>3 697 802</b>	<b>14 451 047</b>
<b>A f r i k a</b>				
davon				
Ägypten	2 244	12 721	8 211	51 727
Algerien	314	8 711	1 073	46 219
Angola	1	38	61	563
Äquatorialguinea	0	0	1	17

## 2. Ausfuhr nach Erdteilen, Bestimmungsländern und Ländergruppen

Erdteil Bestimmungsland Ländergruppe	April 2021		Januar - April 2021	
	Gewicht	Wert	Gewicht	Wert
	Tonnen	1000 Euro	Tonnen	1000 Euro
Noch: A f r i k a				
Äthiopien	6	128	19	678
Benin	31	80	199	923
Botsuana	0	15	2	169
Britisches Territorium im Indischen Ozean	1	35	1	35
Burkina Faso	15	28	150	746
Burundi	0	0	0	23
Ceuta	0	3	0	11
Côte d'Ivoire	311	811	544	1 739
Dschibuti	0	6	1	39
Eritrea	—	—	—	—
Gabun	7	30	120	270
Gambia	6	2	31	46
Ghana	506	4 197	1 355	8 301
Guinea	152	481	366	1 157
Guinea-Bissau	1	0	4	16
Kamerun	28	355	160	1 653
Kap Verde	1	17	11	102
Kenia	134	495	377	2 887
Komoren	—	—	0	0
Kongo, Demokratische Republik	32	154	174	1 160
Kongo, Republik	1	74	140	534
Lesotho	—	—	0	2
Liberia	9	7	59	366
Libyen	973	1 317	2 880	5 310
Madagaskar	2	23	104	550
Malawi	11	54	80	1 104
Mali	72	97	147	803
Marokko	1 618	6 925	6 364	29 673
Mauretanien	20	48	80	146
Mauritius	30	175	121	583
Melilla	—	—	—	—
Mosambik	1	30	4	175
Namibia	175	221	1 085	1 084
Niger	16	5	38	17
Nigeria	452	3 219	1 386	9 055
Ruanda	0	27	10	1 005
Sambia	15	310	19	418
São Tomé und Príncipe	—	—	—	—
Senegal	178	599	552	2 213
Seychellen	0	73	3	113
Sierra Leone	1	12	13	87
Simbabwe	3	38	6	264
Somalia	0	19	1	65
St. Helena, Ascension und Tristan da Cunha	—	—	—	—
Südafrika	1 894	68 214	6 982	314 336
Sudan	21	123	65	463
Südsudan	—	—	2	4
Swasiland	1	8	42	536
Tansania, Vereinigte Republik	13	206	38	1 223
Togo	166	196	406	421
Tschad	0	14	830	2 178
Tunesien	395	4 348	1 864	18 209
Uganda	152	1 161	551	4 116
Westsahara	—	—	—	—
Zentralafrikanische Republik	—	—	—	—
<b>A f r i k a zusammen</b>	<b>10 010</b>	<b>115 853</b>	<b>36 731</b>	<b>513 532</b>

## 2. Ausfuhr nach Erdteilen, Bestimmungsländern und Ländergruppen

Erdteil Bestimmungsland Ländergruppe	April 2021		Januar - April 2021	
	Gewicht	Wert	Gewicht	Wert
	Tonnen	1000 Euro	Tonnen	1000 Euro
<b>A m e r i k a</b>				
davon				
Amerikanische Jungferninseln	—	—	—	—
Anguilla	—	—	—	—
Antigua und Barbuda	x	0	0	3
Argentinien	1 732	11 627	7 195	51 024
Aruba	0	2	8	34
Bahamas	5	21	9	60
Barbados	3	127	14	234
Belize	1	2	14	9
Bermuda	0	3	1	60
Bolivien	234	549	1 280	2 910
Bonaire, St. Eustatius und Saba	—	—	0	1
Brasilien	4 245	49 771	17 295	209 265
Britische Jungferninseln	—	—	—	—
Chile	1 638	9 547	6 499	37 387
Costa Rica	108	778	503	2 155
Curaçao	0	10	0	36
Dominica	—	—	0	0
Dominikanische Republik	222	744	1 471	2 743
Ecuador	827	1 245	3 723	6 430
El Salvador	102	547	305	1 860
Falklandinseln	—	—	—	—
Grenada	15	43	19	58
Grönland	1	19	1	30
Guatemala	172	1 220	460	3 397
Guyana	114	115	341	323
Haiti	0	8	4	151
Honduras	215	246	369	795
Jamaika	72	90	242	254
Kaimaninseln	0	15	0	21
Kanada	3 078	75 332	13 734	222 906
Kolumbien	997	9 900	4 037	35 541
Kuba	11	224	20	565
Mexiko	4 542	42 835	16 875	218 562
Montserrat	0	9	0	9
Nicaragua	61	55	216	434
Panama	13	2 397	286	11 507
Paraguay	49	469	338	3 140
Peru	945	3 643	5 120	15 937
St. Barthélemy	0	1	0	1
St. Kitts und Nevis	—	—	0	1
St. Lucia	2	137	42	348
St. Martin (niederländischer Teil)	x	0	0	6
St. Pierre und Miquelon	1	12	1	16
St. Vincent und die Grenadinen	x	0	x	0
Suriname	25	26	37	205
Trinidad und Tobago	70	212	350	1 099
Turks- und Caicosinseln	x	0	0	7
Uruguay	164	4 077	612	25 332
Venezuela	27	275	89	1 075
Vereinigte Staaten	35 680	784 176	138 412	3 121 270
<b>A m e r i k a zusammen</b>	<b>55 371</b>	<b>1 000 509</b>	<b>219 927</b>	<b>3 977 201</b>
<b>A s i e n</b>				
davon				
Afghanistan	62	216	369	894
Armenien	52	268	107	702

## 2. Ausfuhr nach Erdteilen, Bestimmungsländern und Ländergruppen

Erdteil Bestimmungsland Ländergruppe	April 2021		Januar - April 2021	
	Gewicht	Wert	Gewicht	Wert
	Tonnen	1000 Euro	Tonnen	1000 Euro
Noch: A s i e n				
Aserbaidshon	117	855	342	2 876
Bahrain	84	549	1 340	2 470
Bangladesch	143	1 786	1 360	13 218
Besetzte palästinensische Gebiete	98	255	492	1 752
Bhutan	1	134	1	138
Brunei Darussalam	2	53	3	68
China, Volksrepublik	55 962	368 718	249 630	1 440 258
Georgien	742	1 616	2 356	5 847
Hongkong	3 519	20 093	13 892	74 292
Indien	8 350	68 371	33 775	229 730
Indonesien	1 066	11 610	10 811	37 743
Irak	253	6 906	1 221	26 386
Iran (Islamische Republik)	240	17 832	1 195	62 687
Israel	1 624	15 633	8 531	82 062
Japan	2 676	111 521	13 736	315 490
Jemen	30	707	407	1 422
Jordanien	179	2 167	887	14 406
Kambodscha	505	596	3 661	2 352
Kasachstan	854	2 912	2 241	15 698
Katar	449	5 663	1 129	17 746
Kirgisische Republik	85	421	353	1 575
Korea, Demokratische Volksrepublik	0	12	0	12
Korea, Republik	4 671	107 815	19 179	367 971
Kuwait	481	8 280	1 920	24 454
Laos, Demokratische Volksrepublik	4	83	11	281
Libanon	286	1 413	1 095	9 902
Macau	1	548	2	1 087
Malaysia	1 583	33 676	18 484	123 309
Malediven	31	397	120	1 352
Mongolei	26	190	72	712
Myanmar	0	107	856	707
Nepal	5	141	18	357
Oman	219	1 914	1 309	8 804
Pakistan	1 010	3 217	4 346	24 301
Philippinen	162	4 641	821	18 121
Saudi-Arabien	1 590	50 610	8 830	229 541
Singapur	1 327	29 970	5 088	123 845
Sri Lanka	66	658	342	2 363
Syrien, Arabische Republik	2	17	573	458
Tadschikistan	12	120	23	298
Taiwan	2 113	97 702	10 029	254 041
Thailand	1 838	17 353	8 354	76 999
Timor-Leste	—	—	0	15
Turkmenistan	125	696	639	2 108
Usbekistan	65	1 241	208	2 836
Vereinigte Arabische Emirate	1 521	19 116	6 694	67 727
Vietnam	1 841	13 427	7 710	51 034
<b>Asien zusammen</b>	<b>96 069</b>	<b>1 032 227</b>	<b>444 561</b>	<b>3 742 445</b>
Australien und Ozeanien				
davon				
Amerikanische Überseeinseln, kleinere	—	—	—	—
Amerikanisch-Samoa	—	—	—	—
Antarktis	—	—	—	—
Australien	1 979	35 244	9 793	160 978
Bouvetinsel	—	—	—	—

## 2. Ausfuhr nach Erdteilen, Bestimmungsländern und Ländergruppen

Erdteil Bestimmungsland Ländergruppe	April 2021		Januar - April 2021	
	Gewicht	Wert	Gewicht	Wert
	Tonnen	1000 Euro	Tonnen	1000 Euro
Noch: Australien und Ozeanien				
Cookinseln	—	—	—	—
Fidschi	2	9	3	20
Französische Süd- und Antarktisgebiete	—	—	0	4
Französisch-Polynesien	0	11	3	117
Guam	0	20	51	1 506
Heard und McDonaldinseln	—	—	—	—
Kiribati	—	—	—	—
Kokosinseln (Keelinginseln)	—	—	—	—
Marshallinseln	—	—	—	—
Mikronesien, Föderierte Staaten von	—	—	—	—
Nauru	—	—	—	—
Neukaledonien	1	30	4	119
Neuseeland	325	3 198	2 246	15 842
Niue	—	—	—	—
Nördliche Marianen	—	—	—	—
Norfolkinsel	—	—	—	—
Palau	—	—	—	—
Papua-Neuguinea	0	5	0	5
Pitcairn	—	—	—	—
Salomonen	—	—	—	—
Samoa	—	—	—	—
Südgeorgien und die Südlichen Sandwichinseln	—	—	—	—
Tokelau	0	13	0	13
Tonga	—	—	—	—
Tuvalu	—	—	3	52
Vanuatu	—	—	—	—
Wallis und Futuna	—	—	—	—
Weihnachtsinsel	—	—	—	—
Australien und Ozeanien zusammen	2 307	38 531	12 105	178 655
Verschiedenes	154	651	518	2 365
Insgesamt	1 027 297	5 903 849	4 411 644	22 865 246
darunter				
EU-Länder	744 345	3 099 070	3 249 692	11 888 322
davon				
Eurozone	547 037	1 964 116	2 424 369	7 623 726
Nicht-Eurozone	197 308	1 134 954	825 323	4 264 596
EFTA-Länder	56 339	201 160	204 501	930 866
NAFTA-Länder	43 301	902 343	169 022	3 562 738
MERCOSUR-Länder	6 189	65 944	25 441	288 762
ASEAN-Länder	8 329	111 515	55 798	434 459
OECD-Länder	871 371	4 656 910	3 747 180	18 029 058
OPEC	5 860	116 409	25 610	473 837