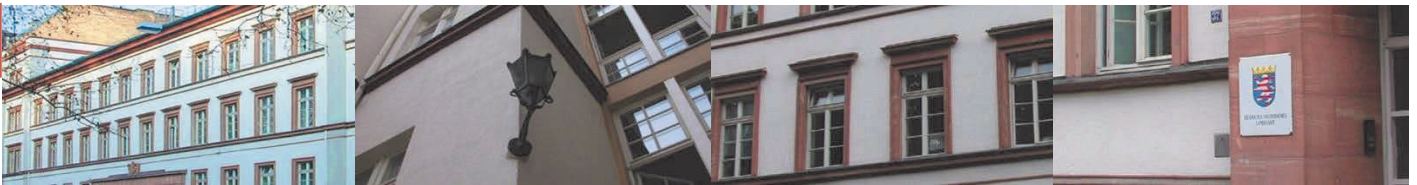




# Statistische Berichte



Kennziffer: G IV 1 - m 03/2021

Mai 2021

## Gäste und Übernachtungen im hessischen Tourismus im März 2021

Vorläufige Ergebnisse

# Hessisches Statistisches Landesamt, Wiesbaden

## Impressum

Dienstgebäude: Rheinstraße 35/37, 65185 Wiesbaden

Briefadresse: 65175 Wiesbaden

## Kontakt für Fragen und Anregungen zu diesem Bericht

Ursula Kilb                      0611 3802-557  
Jacek Walsdorfer              0611 3802-401  
E-Mail                            [tourismus@statistik.hessen.de](mailto:tourismus@statistik.hessen.de)  
Telefax                          0611 3802-592  
Internet                         <http://www.statistik.hessen.de>

## Copyright

© Hessisches Statistisches Landesamt, Wiesbaden, 2021

Vervielfältigung und Verbreitung, auch auszugsweise, mit Quellenangabe gestattet.

## Allgemeine Geschäftsbedingungen

Die Allgemeinen Geschäftsbedingungen sind unter

<http://www.statistik.hessen.de> "AGB"

abrufbar.

## Zeichenerklärungen

- = genau Null (nichts vorhanden) bzw. keine Veränderung eingetreten
- 0 = Zahlenwert ungleich Null, Betrag jedoch kleiner als die Hälfte von 1 in der letzten besetzten Stelle
- . = Zahlenwert unbekannt oder geheim zu halten
- ... = Zahlenwert lag bei Redaktionsschluss noch nicht vor
- () = Aussagewert eingeschränkt, da der Zahlenwert statistisch unsicher ist
- / = keine Angabe, da Zahlenwert nicht sicher genug
- x = Tabellenfeld gesperrt, weil Aussage nicht sinnvoll  
(oder bei Veränderungsraten ist die Ausgangszahl kleiner als 100)
- D = Durchschnitt
- s = geschätzte Zahl
- p = vorläufige Zahl
- r = berichtigte Zahl

Aus Gründen der Übersichtlichkeit sind nur negative Veränderungsraten und Salden mit einem Vorzeichen versehen. Positive Veränderungsraten und Salden sind ohne Vorzeichen.

Im Allgemeinen ist ohne Rücksicht auf die Endsumme auf- bzw. abgerundet worden.

Das Ergebnis der Summierung der Einzelzahlen kann deshalb geringfügig von der Endsumme abweichen.

## Inhalt

	Seite
<b>Vorbemerkungen</b>	2
<b>Grafiken</b>	
Gäste in Hessen 2020 und 2021	7
Übernachtungen in Hessen 2020 und 2021	7
<b>Tabellen</b>	
1. Ankünfte und Übernachtungen der Gäste in Beherbergungsbetrieben 2000 bis 2021	8
2. Beherbergungsbetriebe und Schlafgelegenheiten nach Verwaltungsbezirken	9
3. Ankünfte, Übernachtungen und Aufenthaltsdauer der Gäste in Beherbergungsbetrieben nach Verwaltungsbezirken und zusammengefassten Gästegruppen	10
4. Ankünfte, Übernachtungen und Aufenthaltsdauer der Gäste in Beherbergungsbetrieben nach regionaler Gliederung	14
5. Ankünfte, Übernachtungen und Aufenthaltsdauer der Gäste in Beherbergungsbetrieben nach Herkunftsländern	32
6. Ankünfte, Übernachtungen und Aufenthaltsdauer der Gäste in Beherbergungsbetrieben nach Gemeindegruppen und zusammengefassten Gästegruppen	36
7. Beherbergungsbetriebe, Gästezimmer und –betten nach Betriebsarten und Gemeindegruppen	38
8. Beherbergungsbetriebe der Hotellerie mit 25 oder mehr Gästezimmern und deren Auslastung nach Verwaltungsbezirken	40

## Vorbemerkungen

Die zur Eindämmung der CoViD-19-Pandemie ergriffenen Maßnahmen trafen besonders das Beherbergungsgewerbe als Teil der Tourismusbranche. Einen Überblick über die wichtigsten Maßnahmen, die sich auf die Ergebnisse der Statistik der Beherbergung im Reiseverkehr auswirkten, stellt die Übersicht auf Seite 6 dar. So wurde die Beweglichkeit der Gäste stark beschnitten: Der Aufruf, nur notwendige Reisen durchzuführen, erfuhr durchschlagenden Zuspruch. Bis 12. März 2020 schränkten die Luftverkehrsgesellschaften ihr Angebot drastisch ein. Auf dem Landweg führten ab Mitte März 2020 einige Nachbarstaaten und Deutschland vorübergehend wieder Grenzkontrollen durch und schlossen die Grenzübergänge teilweise ganz. EU-weit galt ein Einreiseverbot für Personen, die nicht Bürger eines Mitgliedstaats der EU oder der EFTA oder des Vereinigten Königreichs waren und keine Aufenthaltserlaubnis in einem EU-Mitgliedstaat hatten. Bis Mitte Oktober und erneut ab November 2020 waren in Hessen Übernachtungsangebote nur noch zu notwendigen, nicht aber touristischen, Zwecken erlaubt. Nachdem die Veranstalter schon ab Februar 2020 alle größeren Messen, Ausstellungen und Veranstaltungen abgesagt hatten, wurden in Hessen ab 22. März 2020 alle geselligen Aktivitäten verboten. Einige Beschränkungen wurden ab Mitte Mai 2020 schrittweise gelockert und ab November 2020 wieder verschärft.

Die monatliche Statistik der Beherbergung im Reiseverkehr wird als Bundesstatistik mit Auskunftspflicht durchgeführt. Rechtsgrundlage für die Erhebung dieser Daten ist das Gesetz zur Neuordnung der Statistik über die Beherbergung im Reiseverkehr (Beherbergungsstatistikgesetz — BeherbStatG) vom 22. Mai 2002 (BGBl. I S. 1642), zuletzt geändert durch Artikel 11 des Gesetzes vom 28. Juli 2015 (BGBl. I S. 1400) in Verbindung mit dem Bundesstatistikgesetz (BStatG) vom 20. Oktober 2016 (BGBl. I S. 2394), in der derzeit geltenden Fassung sowie die Verordnung (EU) Nr. 692/2011 des Europäischen Parlaments und des Rates über die europäische Tourismusstatistik und zur Aufhebung der Richtlinie 95/57/EG des Rates (ABl. L 192 vom 22.7.2011, S. 17).

Zum Berichtskreis gehören alle Beherbergungsbetriebe mit zehn oder mehr Gästebetten und Campingplätze mit zehn oder mehr Stellplätzen (ohne Dauercampingplätze), und zwar unabhängig davon, ob die Beherbergung Hauptzweck (z. B. bei Hotels und Pensionen) oder nur Nebenzweck des Betriebes (z. B. bei Vorsorge- oder Rehabilitationseinrichtungen) ist. Auskunftspflichtig ist die Inhaberin, der Inhaber, die Leiterin oder der Leiter des Beherbergungsbetriebes. Erhoben werden Angaben zu Ankünften und Übernachtungen, bei Gästen mit Wohnsitz im Ausland wird auch das Herkunftsland erfragt. Außerdem wird die Anzahl der im Berichtsmonat angebotenen Gästebetten sowie die Anzahl der Stellplätze auf Campingplätzen erhoben. Im Berichtsmonat Juli wird zusätzlich die Zahl der angebotenen Gästezimmer in der Hotellerie ermittelt. Ab Januar 2012 werden bei Betrieben der Hotellerie mit 25 oder mehr Zimmern im Berichtsmonat Juli des Vorjahres auch Angaben zu der Auslastung der angebotenen Gästezimmer erfragt.

Antwortausfälle meldepflichtiger Betriebe werden durch ein maschinelles Imputations-Verfahren geschätzt. Durch Nach- und Korrekturmeldungen werden die Ergebnisse der Monaterhebung rückwirkend aktualisiert und sind deshalb vorläufig. Mit dem Berichtsmonat Dezember sind alle Ergebnisse des Berichtsjahres endgültig. Wegen der Auswirkungen der o. g. Pandemie-Maßnahmen wurden außergewöhnlich viele Antwortausfälle durch maschinell imputierte Werte ersetzt. Das Ausmaß der Schätzung bezüglich der meldepflichtigen Betriebe und der wichtigsten Erhebungsmerkmale stellt die nachfolgende Übersicht dar.

### Schätzquoten der Monaterhebung im Tourismus im März 2021

Betriebe		Ankünfte		Übernachtungen	
Insgesamt	Schätzquote (%)	Insgesamt	Schätzquote (%)	Insgesamt	Schätzquote (%)
3 366	5,3	242 478	5,1	920 782	4,5

Der vorliegende Bericht enthält vorläufige Ergebnisse. Endgültige Ergebnisse werden in dem Statistischen Bericht G IV 1 – m 12/ für das jeweilige Kalenderjahr ausgewiesen.

## Definitionen ausgewählter Begriffe

### Ankünfte

Innerhalb des Berichtszeitraums in den Beherbergungsbetrieben neu angekommene Gäste.

### Übernachtungen

Zahl der Übernachtungen von Gästen, die im Berichtszeitraum ankamen oder aus dem vorherigen Berichtszeitraum noch anwesend sind.

### Aufenthaltsdauer

$$\text{Aufenthaltsdauer} = \frac{\text{Übernachtungen}}{\text{Ankünfte}}$$

### Bettenauslastung

$$\text{Bettenauslastung} = \frac{\text{Übernachtungen} \times 100}{\text{Betten} \times \text{Kalendertage}}$$

### Auslastung der angebotenen Gästezimmer

$$\text{Auslastung der angebotenen Gästezimmer} = \frac{\text{belegte Gästezimmertage} \times 100}{\text{angebotene Gästezimmertage}}$$

### Betriebsarten

Die Gruppierung der Beherbergungsbetriebe erfolgt auf der Grundlage der Systematik der Wirtschaftszweige. Es werden alle Beherbergungsbetriebe erfasst, die den Wirtschaftsgruppen 55.1, 55.2 und 55.3 der Klassifikation der Wirtschaftszweige, Ausgabe 2008, angehören. Zudem werden Beherbergungsbetriebe einbezogen die vorwiegend der Rekonvaleszenz und der Vorsorge und Rehabilitation gewidmet sind (Wirtschaftsunterklasse 86.10.3) sowie Beherbergungsbetriebe der Erwachsenenbildung (Wirtschaftsklasse 85.59).

#### ● **Hotellerie:**

- ◆ **Hotels:** Beherbergungsbetriebe, die frei zugänglich sind und in denen ein öffentliches Restaurant sowie in der Regel weitere Einrichtungen und Räume für unterschiedliche Zwecke (z. B. Konferenzen, Seminare) vorhanden sind.
- ◆ **Hotels garnis:** Frei zugängliche Beherbergungsbetriebe, in denen an Hausgäste höchstens Frühstück abgegeben wird. Hierzu gehören auch so genannte Boardinghouses. Das sind Beherbergungsbetriebe, die jedermann zugänglich sind und neben Kurzaufenthalten insbesondere für längere Aufenthalte im urbanen Umfeld konzipiert sind. Die Ausstattung orientiert sich an privaten Wohnungen, eine Kochgelegenheit muss gegeben sein. Die Leistung wird durch hotelähnlichen Service ergänzt (Reinigung, Serviceoffice).
- ◆ **Gasthöfe:** Im Gegensatz zu Hotels stehen hier, außer dem Gastraum, in der Regel keine weiteren Aufenthaltsräume zur Verfügung. Bei Gasthöfen übersteigt der Umsatz aus Bewirtung deutlich den aus Beherbergung.
- ◆ **Pensionen:** Frei zugängliche Beherbergungsbetriebe, in denen Speisen und Getränke nur an Hausgäste abgegeben werden.

## ● **Übrige Beherbergungsbetriebe**

- ◆ **Campingplätze:** Abgegrenzte Gelände, die für jeden zum vorübergehenden Aufstellen von mitgebrachten Wohnwagen, Wohnmobilen oder Zelten zugänglich sind. Erhoben werden nur Angaben zum Urlaubscamping mit einer Stellplatznutzung von höchstens zwei Monaten.
- ◆ **Jugendherbergen, Hütten:** Beherbergungsbetriebe, vorzugsweise für Angehörige der sie tragenden Organisationen (z. B. Wanderverein, Heimatverein), in denen Speisen und Getränke in der Regel nur an Hausgäste abgegeben werden.
- ◆ **Erholungs-, Ferien- und Schulungsheime:** Beherbergungsbetriebe für Angehörige bestimmter Personengruppen (z. B. Mitglieder eines Vereins oder einer Organisation, Beschäftigte eines Unternehmens, Kinder, Mütter, Betreute sozialer Einrichtungen), in denen Speisen und Getränke nur an Hausgäste abgegeben werden.
- ◆ **Ferienhäuser, -wohnungen und Ferienzentren:** Frei zugängliche, in Wohneinheiten gegliederte Beherbergungsbetriebe ohne Abgabe von Speisen und Getränken, aber mit Kochgelegenheiten in den Wohneinheiten. Ferienzentren bieten zudem ggf. Hotelunterkunft, mindestens eine Gaststätte, Einkaufsmöglichkeiten zur Deckung des täglichen Bedarfs sowie Einrichtungen für persönliche Dienstleistungen und zur aktiven Freizeitgestaltung.
- ◆ **Vorsorge- oder Rehabilitationseinrichtungen:** Im Unterschied zur Krankenhausstatistik werden diese Einrichtungen in der Beherbergungsstatistik nur erfasst, wenn die dort untergebrachten Personen überwiegend in der Lage sind, während des vorübergehenden Aufenthaltes den Klinikbereich zu verlassen und die gemeindlichen Fremdenverkehrseinrichtungen in Anspruch zu nehmen.

## **Herkunftsländer**

Grundsätzlich ist hier der ständige Wohnsitz der Gäste, nicht die Staatsangehörigkeit, maßgebend.

## **Gästezimmer in der Hotellerie (Hotels, Hotels garnis, Gasthöfe und Pensionen)**

Die Zahl der Gästezimmer in der Hotellerie wird nur im Berichtsmonat Juli erfragt. Als Gästezimmer gilt eine Einheit, die aus einem Raum oder einer Gruppe von Räumen besteht, die eine unteilbare Mieteinheit in einem Beherbergungsbetrieb bildet. Dabei kann es sich entsprechend der Einrichtung um Einzel-, Doppel- oder Mehrbettzimmer handeln.

Eine Ferienwohnung / Appartement zählt als ein Gästezimmer. Es besteht aus einem oder mehreren Räumen mit Küche, separatem Bad und/oder Toilette.

Zimmer, die nicht zur Beherbergung von Gästen zur Verfügung stehen, z. B. weil sie von Mitarbeiterinnen und Mitarbeitern des Betriebes genutzt bzw. dauerhaft bewohnt werden oder Zimmer die renoviert werden, sind nicht berücksichtigt.

## **Gemeindegruppen**

Gemeindegruppen sind Zusammenfassungen von Gemeinden bzw. Ortsteilen aufgrund bestimmter qualitativer Merkmale. Seit dem Berichtsjahr 2007 sind durch den Hessischen Fachausschuss für Kur-, Erholungs- und Tourismusorte eine Reihe von Umstufungen bei der Eingruppierung der Ortsteile erfolgt. Besteht eine Gemeinde aus mehreren Ortsteilen, so werden die einzelnen Ortsteile den jeweiligen Gruppen zugeordnet. Folgende Gemeindegruppen werden unterschieden:

- ◆ Heilbäder: Hierzu zählen Mineral- und Moorbäder, heilklimatische Kurorte und Kneippkurorte;
- ◆ Luftkurorte;
- ◆ staatlich anerkannte Erholungsorte;
- ◆ Tourismusorte;
- ◆ sonstige Gemeinden: Hierzu zählen die nicht klassifizierten Gemeinden bzw. Ortsteile.

Für vollständige Gemeinden wurde ab dem Berichtsjahr 2018 erstmalig die Anerkennung „Tourismusort“ vergeben. Ab 2019 wurde die Anerkennung auch für Gemeindeteile vergeben.

### **Angebotene Betten / Schlafgelegenheiten**

Doppelbetten zählen als 2 Schlafgelegenheiten. Für Camping wird 1 Stellplatz in 4 Schlafgelegenheiten umgerechnet.

### **Hinweise**

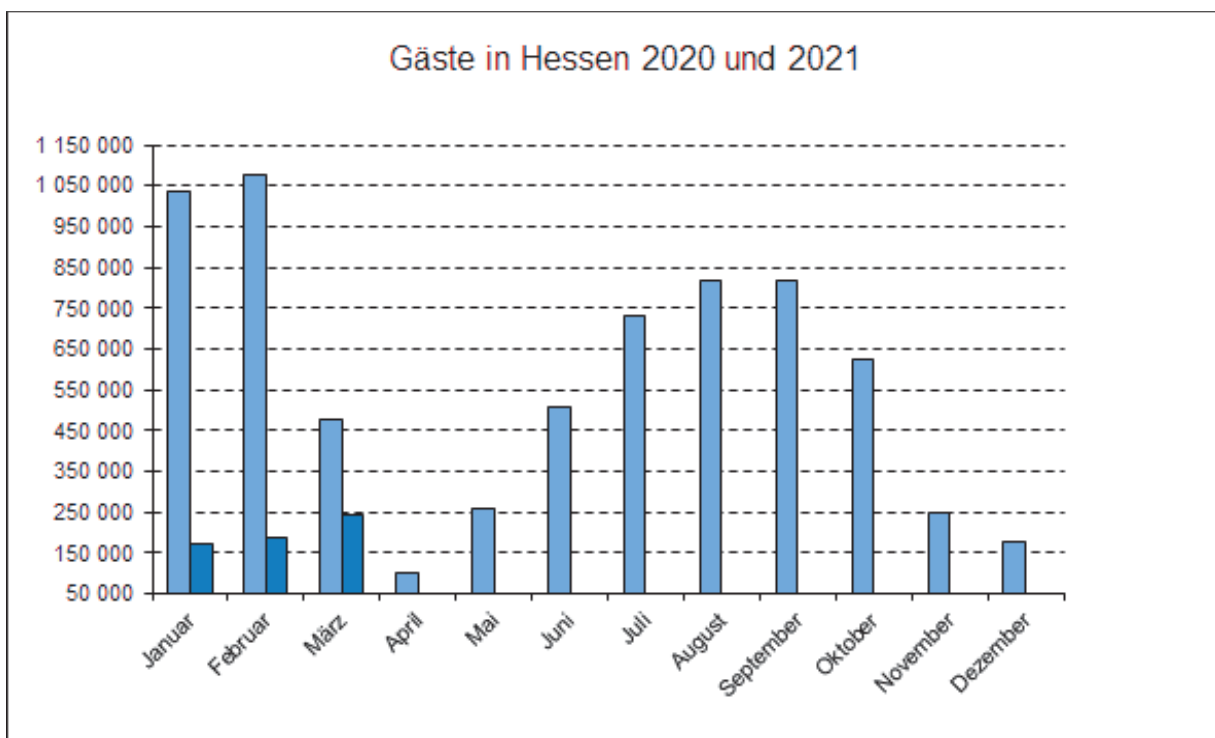
Ab dem Berichtsjahr 2012 ist die Erfassungsgrenze des Berichtskreises angehoben worden. Auskunftspflichtig sind alle Beherbergungsbetriebe mit zehn oder mehr Gästebetten und Campingplätze mit zehn oder mehr Stellplätzen (ohne Dauercampingplätze). Eine Vergleichbarkeit mit den Vorjahresergebnissen ist somit nur eingeschränkt möglich.

Ab dem Berichtsjahr 2018 haben sich die vier Odenwaldkreis-Gemeinden Beerfelden, Hesseneck, Rothenberg und Sensbachtal zu der neuen Gemeinde Oberzent, Stadt (437 016) zusammengeschlossen. Eine Vergleichbarkeit mit den Vorjahresergebnissen ist somit nur eingeschränkt möglich.

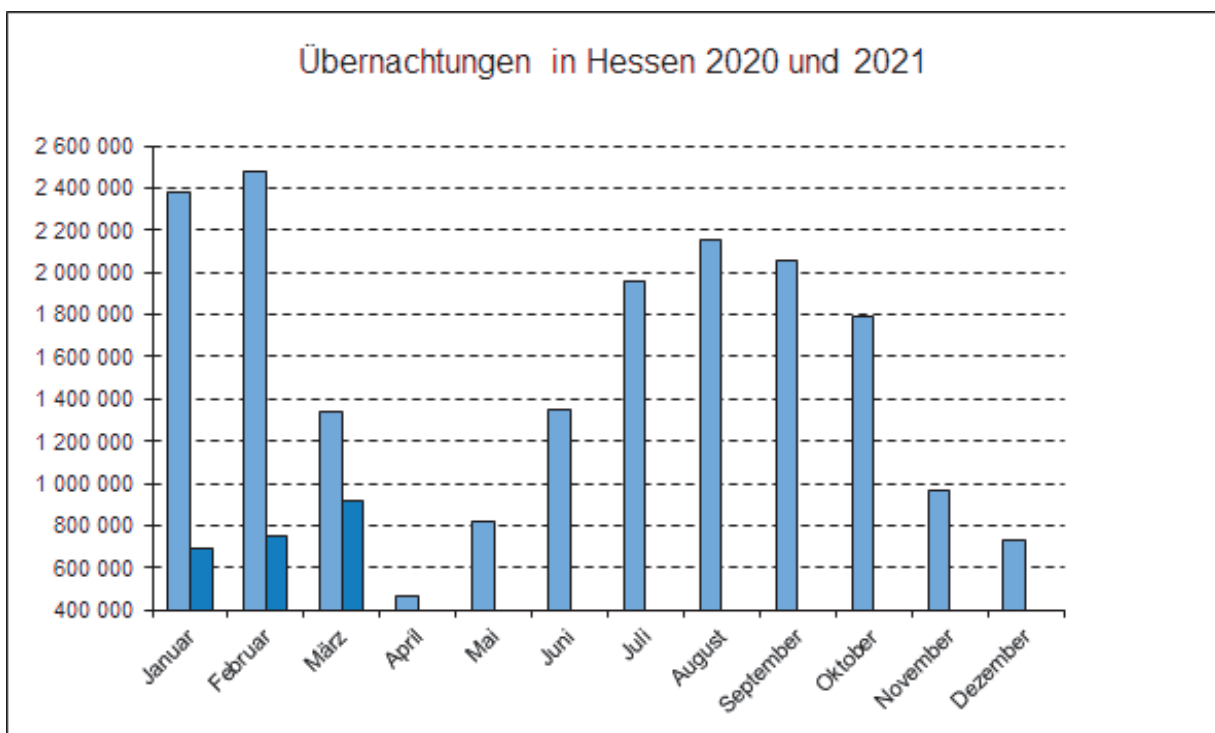
Ab dem Berichtsjahr 2020 haben sich im Landkreis Kassel die Gemeinden Oberweser und Wahlsburg zu der neuen Gemeinde Wesertal (633 030) zusammengeschlossen. Eine Vergleichbarkeit mit den Vorjahresergebnissen ist somit nur eingeschränkt möglich.







■ = 2020   ■ = 2021



## 1. Ankünfte und Übernachtungen der Gäste in Beherbergungsbetrieben 2000 bis 2021

Zeitraum <sup>1)</sup>	Ankünfte				Übernachtungen				
	Gäste insgesamt	Veränderung gegenüber dem Vorjahreszeitraum	Gäste mit Wohnsitz im Ausland	Veränderung gegenüber dem Vorjahreszeitraum	insgesamt	Veränderung gegenüber dem Vorjahreszeitraum	von Gästen mit Wohnsitz im Ausland	Veränderung gegenüber dem Vorjahreszeitraum	
	Anzahl	%	Anzahl	%	Anzahl	%	Anzahl	%	
2000	10 105 374	6,4	2 593 981	9,9	26 651 998	6,5	5 071 407	10,3	
2001	10 070 500	– 0,3	2 461 922	– 5,1	26 613 322	– 0,1	4 816 369	– 5,0	
2002	9 891 273	– 1,8	2 446 347	– 0,6	25 591 839	– 3,8	4 713 821	– 2,1	
2003	9 737 373	– 1,6	2 376 080	– 2,9	24 931 036	– 2,6	4 636 204	– 1,6	
2004	10 090 197	3,6	2 588 749	9,0	24 853 394	– 0,3	5 030 363	8,5	
2005	10 365 152	2,7	2 642 252	2,1	25 174 005	1,3	5 090 970	1,2	
2006	10 898 481	5,1	2 839 430	7,5	25 968 180	3,2	5 441 170	6,9	
2007	11 433 323	4,9	2 906 948	2,4	26 882 364	3,5	5 381 567	– 1,1	
2008	11 517 740	0,7	2 816 920	– 3,1	27 325 733	1,6	5 307 525	– 1,4	
2009	11 186 930	– 2,9	2 619 009	– 7,0	26 914 511	– 1,5	4 927 104	– 7,2	
2010	11 947 934	6,8	2 884 470	10,1	28 150 338	4,6	5 443 373	10,5	
2011	12 421 340	.	2 977 374	.	28 961 532	.	5 638 631	.	
2012	13 026 093	4,9	3 236 792	8,7	29 964 826	3,5	6 226 058	10,4	
2013	13 243 872	1,7	3 306 065	2,1	30 320 808	1,2	6 375 943	2,4	
2014	13 702 917	3,5	3 399 990	2,8	31 180 120	2,8	6 698 597	5,1	
2015	14 313 705	4,5	3 665 856	7,8	32 167 968	3,2	7 121 002	6,3	
2016	14 516 901	1,4	3 726 995	1,7	32 590 680	1,3	7 282 952	2,3	
2017	15 250 754	5,1	3 885 001	4,2	34 103 923	4,6	7 673 253	5,4	
2018	15 607 072	2,3	4 047 438	4,2	34 740 683	1,9	8 095 465	5,5	
2019	15 954 530	2,2	4 074 524	0,7	35 613 674	2,5	8 164 798	0,9	
2020	6 878 401	– 56,9	1 175 740	– 71,1	18 479 646	– 48,1	2 819 065	– 65,5	
2020	Januar	1 035 583	1,0	288 933	– 0,3	2 382 460	0,8	623 834	0,3
	Februar	1 075 496	– 1,3	268 929	– 6,3	2 474 041	1,2	592 623	– 2,1
	März	479 604	– 61,7	93 157	– 71,0	1 336 554	– 51,9	207 730	– 68,1
	April	99 924	– 91,9	12 526	– 95,9	462 528	– 83,4	63 745	– 89,4
	Mai	260 271	– 82,7	21 426	– 94,3	815 344	– 74,9	78 524	– 89,4
	Juni	507 376	– 66,7	48 414	– 86,7	1 352 005	– 59,5	126 132	– 81,8
	Juli	733 189	– 50,2	106 822	– 74,8	1 956 476	– 42,3	246 799	– 69,8
	August	819 108	– 44,7	110 596	– 71,4	2 157 209	– 36,6	268 907	– 65,8
	September	818 698	– 46,1	92 177	– 75,3	2 057 897	– 37,9	222 914	– 69,2
	Oktober	626 244	– 56,5	65 658	– 81,2	1 791 761	– 44,8	177 341	– 74,9
	November	246 745	– 81,5	35 617	– 88,8	962 878	– 66,9	116 093	– 82,5
	Dezember	176 163	– 83,8	31 485	– 88,6	730 493	– 69,6	94 423	– 83,0
2021	Januar	170 428	– 83,5	32 364	– 88,8	691 944	– 71,0	98 984	– 84,1
	Februar	187 298	– 82,6	33 217	– 87,6	746 566	– 69,8	103 112	– 82,6
	März	242 478	– 49,4	37 703	– 59,5	920 782	– 31,1	120 368	– 42,1

1) 2000 bis 2010 Beherbergungsbetriebe mit 9 oder mehr Schlafgelegenheiten, ab 2011 Beherbergungsbetriebe mit 10 oder mehr Schlafgelegenheiten.

## 2. Beherbergungsbetriebe und Schlafgelegenheiten nach Verwaltungsbezirken

Kreisfreie Stadt (St.) Landkreis	März 2021						Januar bis März
	Betriebe			angebotene Betten / Schlafgelegenheiten			durch- schnittliche Auslastung der Schlafgele- genheiten
	ins- gesamt	darunter geöffnete Betriebe		ins- gesamt	Veränderung gegenüber dem Vorjahres- monat	durch- schnittliche Auslastung	
		zu- sammen	Veränderung gegenüber dem Vorjahres- monat				
Anzahl		%	Anzahl	%	%		
Darmstadt, Wissenschaftsst.	46	37	- 11,9	4 445	- 7,3	12,4	11,1
Frankfurt am Main, St.	307	222	- 26,2	42 030	- 27,8	15,0	13,4
Offenbach am Main, St.	37	29	- 25,6	3 068	- 22,3	19,2	16,5
Wiesbaden, Landeshauptst.	83	67	- 16,3	6 537	- 14,6	20,3	18,3
Bergstraße	128	87	- 23,0	3 699	- 27,0	17,1	14,5
Darmstadt-Dieburg	89	71	- 13,4	3 408	- 13,0	23,5	23,2
Groß-Gerau	101	75	- 21,1	4 518	- 38,8	20,4	19,8
Hochtaunuskreis	122	98	- 20,3	7 019	- 21,4	24,9	22,9
Main-Kinzig-Kreis	194	137	- 23,0	7 719	- 20,4	26,0	23,8
Main-Taunus-Kreis	84	72	- 15,3	4 615	- 22,0	12,4	11,7
Odenwaldkreis	109	59	- 33,7	2 015	- 37,1	16,4	14,7
Offenbach	114	98	- 10,1	6 782	- 4,5	16,9	16,2
Rheingau-Taunus-Kreis	160	92	- 31,9	4 668	- 37,0	19,6	18,3
Wetteraukreis	108	88	- 20,0	5 028	- 25,3	35,0	32,7
Reg.-Bez. D a r m s t a d t	1 682	1 232	- 22,1	105 551	- 24,6	18,6	16,9
Gießen	94	68	- 21,8	2 834	- 34,1	15,6	13,6
Lahn-Dill-Kreis	90	61	- 18,7	3 153	- 27,3	14,8	13,8
Limburg-Weilburg	76	45	- 29,7	2 962	- 26,3	20,2	21,3
Marburg-Biedenkopf	107	80	- 20,0	3 616	- 27,8	18,6	16,8
Vogelsbergkreis	102	60	- 33,3	2 612	- 42,0	13,3	11,6
Reg.-Bez. G i e ß e n	469	314	- 24,5	15 177	- 31,5	16,7	15,5
Kassel, documenta-St.	74	57	- 20,8	4 860	- 26,6	14,4	12,5
Fulda	262	165	- 29,8	8 444	- 34,1	14,7	13,1
Hersfeld-Rotenburg	100	72	- 25,8	5 901	- 36,8	20,6	20,2
Kassel	151	89	- 32,6	5 101	- 46,8	12,2	10,1
Schwalm-Eder-Kreis	136	84	- 29,4	3 915	- 41,5	19,3	18,5
Waldeck-Frankenberg	380	119	- 63,3	9 464	- 55,8	32,6	31,9
Werra-Meißner-Kreis	112	61	- 36,5	3 104	- 52,8	27,1	25,4
Reg.-Bez. K a s s e l	1 215	647	- 39,8	40 789	- 44,1	20,5	19,1
Land H e s s e n	3 366	2 193	- 28,6	161 517	- 31,3	18,9	17,3

### 3. Ankünfte, Übernachtungen und Aufenthaltsdauer der Gäste in Beherbergungsbetrieben

Kreis- schlüs- sel	Kreisfreie Stadt (St.) Landkreis  ständiger Wohnsitz der Gäste	März 2021				durchschnittliche Aufenthaltsdauer  Tage
		Ankünfte		Übernachtungen		
		ins- gesamt	Veränderung gegenüber dem Vorjahresmonat	ins- gesamt	Veränderung gegenüber dem Vorjahresmonat	
		Anzahl	%	Anzahl	%	
411	Darmstadt, Wissenschaftsst.	6 549	– 45,0	16 718	– 29,9	2,6
	Bundesrepublik Deutschland	6 071	– 39,2	15 130	– 21,5	2,5
	Anderer Wohnsitz	478	– 75,1	1 588	– 65,1	3,3
412	Frankfurt am Main, St.	85 426	– 53,2	192 383	– 40,3	2,3
	Bundesrepublik Deutschland	62 021	– 47,5	137 621	– 33,1	2,2
	Anderer Wohnsitz	23 405	– 63,7	54 762	– 53,0	2,3
413	Offenbach am Main, St.	6 833	– 30,8	18 300	– 21,2	2,7
	Bundesrepublik Deutschland	4 727	– 35,8	12 599	– 29,8	2,7
	Anderer Wohnsitz	2 106	– 16,0	5 701	7,9	2,7
414	Wiesbaden, Landeshauptst.	12 142	– 37,8	40 470	– 26,0	3,3
	Bundesrepublik Deutschland	10 177	– 37,5	35 830	– 22,3	3,5
	Anderer Wohnsitz	1 965	– 39,2	4 640	– 45,7	2,4
431	Bergstraße	5 272	– 43,1	19 307	– 30,7	3,7
	Bundesrepublik Deutschland	4 943	– 40,5	17 151	– 29,8	3,5
	Anderer Wohnsitz	329	– 66,0	2 156	– 37,3	6,6
432	Darmstadt-Dieburg	4 555	– 48,0	22 824	– 33,0	5,0
	Bundesrepublik Deutschland	4 279	– 47,6	18 812	– 33,8	4,4
	Anderer Wohnsitz	276	– 53,8	4 012	– 28,6	14,5
433	Groß-Gerau	9 695	– 49,6	28 608	– 25,8	3,0
	Bundesrepublik Deutschland	7 843	– 47,7	21 554	– 26,2	2,7
	Anderer Wohnsitz	1 852	– 56,5	7 054	– 24,5	3,8
434	Hochtaunuskreis	7 821	– 48,4	53 738	– 19,2	6,9
	Bundesrepublik Deutschland	7 331	– 47,0	49 145	– 19,3	6,7
	Anderer Wohnsitz	490	– 63,5	4 593	– 18,9	9,4
435	Main-Kinzig-Kreis	8 958	– 35,3	60 874	– 19,0	6,8
	Bundesrepublik Deutschland	8 397	– 35,6	58 374	– 17,3	7,0
	Anderer Wohnsitz	561	– 31,5	2 500	– 45,0	4,5
436	Main-Taunus-Kreis	6 042	– 45,0	17 660	– 31,0	2,9
	Bundesrepublik Deutschland	5 245	– 45,1	12 225	– 39,8	2,3
	Anderer Wohnsitz	797	– 44,7	5 435	2,9	6,8
437	Odenwaldkreis	1 664	– 56,9	9 458	– 26,9	5,7
	Bundesrepublik Deutschland	1 589	– 57,8	9 054	– 26,9	5,7
	Anderer Wohnsitz	75	– 22,7	404	– 26,7	5,4
438	Offenbach	10 228	– 36,3	34 899	– 22,2	3,4
	Bundesrepublik Deutschland	9 100	– 34,3	29 291	– 18,7	3,2
	Anderer Wohnsitz	1 128	– 48,9	5 608	– 36,2	5,0
439	Rheingau-Taunus-Kreis	3 512	– 64,5	25 924	– 29,5	7,4
	Bundesrepublik Deutschland	3 395	– 62,0	25 578	– 27,0	7,5
	Anderer Wohnsitz	117	– 87,8	346	– 80,0	3,0
440	Wetteraukreis	6 235	– 36,8	54 358	– 19,0	8,7
	Bundesrepublik Deutschland	6 052	– 35,6	53 650	– 18,3	8,9
	Anderer Wohnsitz	183	– 60,8	708	– 52,5	3,9
	Reg.-Bez. D a r m s t a d t	174 932	– 48,7	595 521	– 30,2	3,4
	Bundesrepublik Deutschland	141 170	– 44,8	496 014	– 26,2	3,5
	Anderer Wohnsitz	33 762	– 60,4	99 507	– 45,1	2,9

## nach Verwaltungsbezirken und zusammengefassten Gästegruppen

Januar bis März 2021					Kreisfreie Stadt (St.) Landkreis ständiger Wohnsitz der Gäste
Ankünfte		Übernachtungen		durchschnittliche Aufenthaltsdauer	
ins- gesamt	Veränderung gegenüber dem Vorjahreszeitraum	ins- gesamt	Veränderung gegenüber dem Vorjahreszeitraum		
Anzahl	%	Anzahl	%	Tage	
16 450	– 74,1	42 432	– 65,1	2,6	Darmstadt, Wissenschaftsst.
15 294	– 69,6	38 488	– 56,9	2,5	Bundesrepublik Deutschland
1 156	– 91,3	3 944	– 87,8	3,4	Anderer Wohnsitz
225 385	– 79,4	496 577	– 75,0	2,2	Frankfurt am Main, St.
159 428	– 75,7	347 181	– 68,9	2,2	Bundesrepublik Deutschland
65 957	– 84,9	149 396	– 82,8	2,3	Anderer Wohnsitz
16 310	– 67,8	44 804	– 57,9	2,7	Offenbach am Main, St.
11 104	– 68,8	31 735	– 56,2	2,9	Bundesrepublik Deutschland
5 206	– 65,6	13 069	– 61,6	2,5	Anderer Wohnsitz
30 708	– 70,7	103 810	– 57,9	3,4	Wiesbaden, Landeshauptst.
24 095	– 71,3	90 181	– 54,0	3,7	Bundesrepublik Deutschland
6 613	– 68,4	13 629	– 72,9	2,1	Anderer Wohnsitz
11 779	– 72,5	43 468	– 61,4	3,7	Bergstraße
11 059	– 70,6	38 562	– 59,3	3,5	Bundesrepublik Deutschland
720	– 86,2	4 906	– 72,5	6,8	Anderer Wohnsitz
10 723	– 74,0	61 385	– 50,2	5,7	Darmstadt-Dieburg
9 976	– 73,0	49 931	– 51,1	5,0	Bundesrepublik Deutschland
747	– 82,6	11 454	– 45,6	15,3	Anderer Wohnsitz
24 740	– 78,9	74 988	– 65,2	3,0	Groß-Gerau
19 844	– 76,2	54 793	– 64,1	2,8	Bundesrepublik Deutschland
4 896	– 85,4	20 195	– 67,8	4,1	Anderer Wohnsitz
18 995	– 76,6	136 473	– 48,8	7,2	Hochtaunuskreis
17 760	– 74,5	125 423	– 46,4	7,1	Bundesrepublik Deutschland
1 235	– 89,1	11 050	– 66,2	8,9	Anderer Wohnsitz
22 349	– 63,7	161 160	– 39,9	7,2	Main-Kinzig-Kreis
20 683	– 62,9	153 683	– 37,9	7,4	Bundesrepublik Deutschland
1 666	– 71,3	7 477	– 63,9	4,5	Anderer Wohnsitz
14 165	– 79,5	45 103	– 70,5	3,2	Main-Taunus-Kreis
12 276	– 77,1	30 078	– 71,9	2,5	Bundesrepublik Deutschland
1 889	– 87,9	15 025	– 67,3	8,0	Anderer Wohnsitz
3 736	– 75,6	24 343	– 48,1	6,5	Odenwaldkreis
3 559	– 75,7	23 345	– 47,2	6,6	Bundesrepublik Deutschland
177	– 71,0	998	– 62,1	5,6	Anderer Wohnsitz
24 149	– 70,8	92 505	– 51,4	3,8	Offenbach
21 262	– 67,2	77 421	– 46,4	3,6	Bundesrepublik Deutschland
2 887	– 84,0	15 084	– 67,1	5,2	Anderer Wohnsitz
8 030	– 82,5	61 890	– 57,0	7,7	Rheingau-Taunus-Kreis
7 814	– 80,1	61 295	– 53,3	7,8	Bundesrepublik Deutschland
216	– 96,7	595	– 95,3	2,8	Anderer Wohnsitz
15 694	– 63,5	140 069	– 38,8	8,9	Wetteraukreis
15 314	– 61,3	138 559	– 37,0	9,0	Bundesrepublik Deutschland
380	– 89,0	1 510	– 82,9	4,0	Anderer Wohnsitz
443 213	– 76,8	1 529 007	– 63,7	3,4	Reg.-Bez. D a r m s t a d t
349 468	– 73,5	1 260 675	– 57,3	3,6	Bundesrepublik Deutschland
93 745	– 84,1	268 332	– 78,7	2,9	Anderer Wohnsitz

### 3. Ankünfte, Übernachtungen und Aufenthaltsdauer der Gäste in Beherbergungsbetrieben

Kreis- schlüs- sel	Kreisfreie Stadt (St.) Landkreis  ständiger Wohnsitz der Gäste	März 2021				durchschnittliche Aufenthaltsdauer  Tage
		Ankünfte		Übernachtungen		
		ins- gesamt	Veränderung gegenüber dem Vorjahresmonat	ins- gesamt	Veränderung gegenüber dem Vorjahresmonat	
		Anzahl	%	Anzahl	%	
531	Gießen	4 824	– 43,7	13 091	– 25,4	2,7
	Bundesrepublik Deutschland	4 603	– 42,9	12 546	– 23,6	2,7
	Anderer Wohnsitz	221	– 56,8	545	– 51,1	2,5
532	Lahn-Dill-Kreis	4 403	– 45,2	13 924	– 30,8	3,2
	Bundesrepublik Deutschland	4 027	– 44,9	12 513	– 31,0	3,1
	Anderer Wohnsitz	376	– 47,3	1 411	– 29,6	3,8
533	Limburg-Weilburg	3 340	– 43,9	18 170	– 28,2	5,4
	Bundesrepublik Deutschland	3 090	– 43,3	17 498	– 27,5	5,7
	Anderer Wohnsitz	250	– 50,3	672	– 42,3	2,7
534	Marburg-Biedenkopf	5 205	– 40,4	20 698	– 22,9	4,0
	Bundesrepublik Deutschland	4 815	– 41,3	18 067	– 24,6	3,8
	Anderer Wohnsitz	390	– 27,8	2 631	– 8,3	6,7
535	Vogelsbergkreis	2 610	– 60,6	10 237	– 42,7	3,9
	Bundesrepublik Deutschland	2 463	– 61,2	9 520	– 44,0	3,9
	Anderer Wohnsitz	147	– 46,7	717	– 16,3	4,9
	Reg.-Bez. G i e ß e n	20 382	– 46,2	76 120	– 29,3	3,7
	Bundesrepublik Deutschland	18 998	– 46,3	70 144	– 29,6	3,7
	Anderer Wohnsitz	1 384	– 45,6	5 976	– 25,4	4,3
611	Kassel, documenta-St.	9 569	– 49,4	21 582	– 43,3	2,3
	Bundesrepublik Deutschland	8 941	– 48,9	20 241	– 42,6	2,3
	Anderer Wohnsitz	628	– 55,6	1 341	– 52,5	2,1
631	Fulda	11 757	– 56,0	37 870	– 39,1	3,2
	Bundesrepublik Deutschland	11 005	– 56,5	32 824	– 42,5	3,0
	Anderer Wohnsitz	752	– 46,7	5 046	– 1,0	6,7
632	Hersfeld-Rotenburg	6 720	– 42,4	36 744	– 27,5	5,5
	Bundesrepublik Deutschland	6 149	– 44,4	31 901	– 32,5	5,2
	Anderer Wohnsitz	571	– 7,5	4 843	40,2	8,5
633	Kassel	5 766	– 36,8	18 686	– 25,8	3,2
	Bundesrepublik Deutschland	5 476	– 36,6	17 051	– 25,3	3,1
	Anderer Wohnsitz	290	– 40,1	1 635	– 30,8	5,6
634	Schwalm-Eder-Kreis	4 412	– 32,2	22 376	– 18,1	5,1
	Bundesrepublik Deutschland	4 253	– 30,8	21 403	– 17,8	5,0
	Anderer Wohnsitz	159	– 56,6	973	– 23,3	6,1
635	Waldeck-Frankenberg	6 217	– 73,5	86 426	– 38,2	13,9
	Bundesrepublik Deutschland	6 107	– 72,8	85 708	– 37,3	14,0
	Anderer Wohnsitz	110	– 88,9	718	– 77,0	6,5
636	Werra-Meißner-Kreis	2 723	– 39,0	25 457	– 20,5	9,3
	Bundesrepublik Deutschland	2 676	– 39,2	25 128	– 20,8	9,4
	Anderer Wohnsitz	47	– 21,7	329	10,8	7,0
	Reg.-Bez. K a s s e l	47 164	– 53,2	249 141	– 33,6	5,3
	Bundesrepublik Deutschland	44 607	– 53,3	234 256	– 34,4	5,3
	Anderer Wohnsitz	2 557	– 52,2	14 885	– 19,2	5,8
	Land H e s s e n	242 478	– 49,4	920 782	– 31,1	3,8
	Bundesrepublik Deutschland	204 775	– 47,0	800 414	– 29,1	3,9
	Anderer Wohnsitz	37 703	– 59,5	120 368	– 42,1	3,2

**nach Verwaltungsbezirken und zusammengefassten Gästegruppen**

Januar bis März 2021					Kreisfreie Stadt (St.) Landkreis  ständiger Wohnsitz der Gäste
Ankünfte		Übernachtungen		durchschnittliche Aufenthaltsdauer	
ins- gesamt	Veränderung gegenüber dem Vorjahreszeitraum	ins- gesamt	Veränderung gegenüber dem Vorjahreszeitraum		
Anzahl	%	Anzahl	%	Tage	
11 023	- 71,9	31 662	- 59,2	2,9	Gießen
10 472	- 70,8	29 993	- 57,3	2,9	Bundesrepublik Deutschland
551	- 83,4	1 669	- 77,0	3,0	Anderer Wohnsitz
10 684	- 71,1	35 159	- 58,4	3,3	Lahn-Dill-Kreis
9 729	- 70,1	31 141	- 57,8	3,2	Bundesrepublik Deutschland
955	- 78,2	4 018	- 62,5	4,2	Anderer Wohnsitz
7 857	- 70,3	48 347	- 45,2	6,2	Limburg-Weilburg
7 232	- 67,7	46 366	- 42,4	6,4	Bundesrepublik Deutschland
625	- 84,6	1 981	- 74,5	3,2	Anderer Wohnsitz
12 673	- 69,2	53 575	- 50,2	4,2	Marburg-Biedenkopf
11 799	- 68,9	47 425	- 50,1	4,0	Bundesrepublik Deutschland
874	- 72,6	6 150	- 50,3	7,0	Anderer Wohnsitz
6 013	- 77,8	26 144	- 62,5	4,3	Vogelsbergkreis
5 636	- 77,9	23 995	- 63,9	4,3	Bundesrepublik Deutschland
377	- 74,9	2 149	- 34,8	5,7	Anderer Wohnsitz
48 250	- 71,7	194 887	- 54,4	4,0	Reg.-Bez. G i e ß e n
44 868	- 70,9	178 920	- 53,7	4,0	Bundesrepublik Deutschland
3 382	- 79,4	15 967	- 61,4	4,7	Anderer Wohnsitz
21 369	- 76,8	51 839	- 69,8	2,4	Kassel, documenta-St.
19 859	- 76,1	48 378	- 68,7	2,4	Bundesrepublik Deutschland
1 510	- 83,7	3 461	- 79,6	2,3	Anderer Wohnsitz
27 480	- 79,1	93 882	- 66,1	3,4	Fulda
25 676	- 79,2	80 766	- 68,5	3,1	Bundesrepublik Deutschland
1 804	- 77,6	13 116	- 36,9	7,3	Anderer Wohnsitz
15 381	- 72,4	92 786	- 53,3	6,0	Hersfeld-Rotenburg
14 094	- 72,5	80 958	- 55,9	5,7	Bundesrepublik Deutschland
1 287	- 72,0	11 828	- 22,4	9,2	Anderer Wohnsitz
13 280	- 67,0	44 881	- 55,8	3,4	Kassel
12 530	- 66,6	40 716	- 56,1	3,2	Bundesrepublik Deutschland
750	- 73,1	4 165	- 52,7	5,6	Anderer Wohnsitz
9 549	- 68,3	56 541	- 41,9	5,9	Schwalm-Eder-Kreis
9 149	- 66,3	54 020	- 40,7	5,9	Bundesrepublik Deutschland
400	- 86,5	2 521	- 60,0	6,3	Anderer Wohnsitz
15 348	- 89,0	228 438	- 62,0	14,9	Waldeck-Frankenberg
15 059	- 87,8	226 529	- 58,6	15,0	Bundesrepublik Deutschland
289	- 98,2	1 909	- 96,5	6,6	Anderer Wohnsitz
6 334	- 66,5	67 031	- 38,2	10,6	Werra-Meißner-Kreis
6 217	- 66,2	65 866	- 38,3	10,6	Bundesrepublik Deutschland
117	- 76,6	1 165	- 32,9	10,0	Anderer Wohnsitz
108 741	- 78,6	635 398	- 59,2	5,8	Reg.-Bez. K a s s e l
102 584	- 77,9	597 233	- 58,3	5,8	Bundesrepublik Deutschland
6 157	- 86,1	38 165	- 69,4	6,2	Anderer Wohnsitz
600 204	- 76,8	2 359 292	- 61,9	3,9	Land H e s s e n
496 920	- 74,4	2 036 828	- 57,3	4,1	Bundesrepublik Deutschland
103 284	- 84,1	322 464	- 77,4	3,1	Anderer Wohnsitz

#### 4. Ankünfte, Übernachtungen und Aufenthaltsdauer der Gäste in

AGS	Kreisfreie Stadt (St.) — Landkreis — Gemeinde	März 2021						
		geöff- nete Betriebe	ange- botene Schlafge- legen- heiten	Ankünfte		Übernachtungen		durch- schnittliche Aufenthalts- dauer
				ins- gesamt	Veränderung gegenüber dem Vorjahresmonat	ins- gesamt	Veränderung gegenüber dem Vorjahresmonat	
				Anzahl	%	Anzahl	%	
411	Darmstadt, Wissenschaftsst	37	4 445	6 549	– 45,0	16 718	– 29,9	2,6
412	Frankfurt am Main, St.	222	42 030	85 426	– 53,2	192 383	– 40,3	2,3
413	Offenbach am Main, St.	29	3 068	6 833	– 30,8	18 300	– 21,2	2,7
414	Wiesbaden, Landeshauptst.	67	6 537	12 142	– 37,8	40 470	– 26,0	3,3
431	Bergstraße	87	3 699	5 272	– 43,1	19 307	– 30,7	3,7
431 001	Abtsteinach	2	.	.	.	.	.	.
431 002	Bensheim	14	1 005	1 623	– 30,7	4 451	– 30,1	2,7
431 003	Biblis	3	59	122	18,4	339	6,3	2,8
431 004	Birkenau	5	113	180	– 21,7	554	– 15,5	3,1
431 005	Bürstadt	2	.	.	.	.	.	.
431 007	Fürth	—	—	—	—	—	—	—
431 008	Gorxheimertal	2	.	.	.	.	.	.
431 009	Grasellenbach	5	195	52	– 91,5	123	– 91,2	2,4
431 011	Heppenheim	8	449	315	– 77,2	1 491	– 52,1	4,7
431 012	Hirschhorn	3	57	68	44,7	248	143,1	3,6
431 013	Lampertheim	4	122	386	– 42,4	1 424	– 20,9	3,7
431 014	Lautertal	6	145	225	– 39,8	387	– 43,3	1,7
431 015	Lindenfels	8	445	268	– 38,7	3 921	– 20,9	14,6
431 016	Lorsch	6	158	450	9,2	774	– 6,5	1,7
431 017	Mörlenbach	3	75	126	28,6	423	31,0	3,4
431 018	Neckarsteinach	2	.	.	.	.	.	.
431 019	Rimbach	1	.	.	.	.	.	.
431 020	Viernheim	8	404	1 033	– 27,8	2 429	– 18,4	2,4
431 021	Wald-Michelbach	4	208	191	– 60,4	716	– 50,2	3,7
431 022	Zwingenberg	1	.	.	.	.	.	.
432	Darmstadt-Dieburg	71	3 408	4 555	– 48,0	22 824	– 33,0	5,0
432 001	Alsbach-Hähnlein	4	.	.	.	.	.	.
432 002	Babenhausen	6	419	533	– 50,1	2 037	– 24,2	3,8
432 004	Dieburg	2	.	.	.	.	.	.
432 005	Eppertshausen	2	.	.	.	.	.	.
432 006	Erzhausen	3	124	321	– 22,5	2 082	8,0	6,5
432 007	Fischbachtal	4	67	89	20,3	444	– 3,5	5,0
432 008	Griesheim	7	437	516	– 38,7	4 558	– 25,8	8,8
432 009	Groß-Bieberau	1	.	.	.	.	.	.
432 010	Groß-Umstadt	4	146	177	– 64,6	502	– 42,2	2,8
432 011	Groß-Zimmern	3	.	.	.	.	.	.
432 012	Messel	2	.	.	.	.	.	.
432 013	Modautal	3	.	.	.	.	.	.
432 014	Mühltal	3	.	.	.	.	.	.
432 015	Münster	4	229	161	– 21,8	3 127	– 2,7	19,4
432 016	Ober-Ramstadt	2	.	.	.	.	.	.
432 017	Otzberg	—	—	—	—	—	—	—
432 018	Pfungstadt	4	80	165	– 68,3	750	– 38,2	4,5
432 019	Reinheim	1	.	.	.	.	.	.
432 020	Roßdorf	4	194	285	– 57,7	916	– 52,0	3,2
432 021	Schaafheim	1	.	.	.	.	.	.
432 022	Seeheim-Jugenheim	5	639	582	– 66,5	1 398	– 61,2	2,4
432 023	Weiterstadt	6	238	349	– 32,5	1 273	– 19,8	3,6



## Beherbergungsbetrieben nach Regionalgliederung

Januar bis März 2021					Kreisfreie Stadt (St.) — Landkreis — Gemeinde
Ankünfte		Übernachtungen		durchschnittliche Aufenthaltsdauer	
insgesamt	Veränderung gegenüber dem Vorjahreszeitraum	insgesamt	Veränderung gegenüber dem Vorjahreszeitraum		
Anzahl	%	Anzahl	%	Tage	
16 450	– 74,1	42 432	– 65,1	2,6	Darmstadt, Wissenschaftsst.
225 385	– 79,4	496 577	– 75,0	2,2	Frankfurt am Main, St.
16 310	– 67,8	44 804	– 57,9	2,7	Offenbach am Main, St.
30 708	– 70,7	103 810	– 57,9	3,4	Wiesbaden, Landeshauptst.
11 779	– 72,5	43 468	– 61,4	3,7	Bergstraße
.	.	.	.	.	. Abtsteinach
3 386	– 72,4	9 413	– 63,6	2,8	Bensheim
333	– 2,3	956	– 18,6	2,9	Biblis
521	– 40,3	1 702	– 17,4	3,3	Birkenau
.	.	.	.	.	. Bürstadt
—	—	—	—	—	— Fürth
.	.	.	.	.	. Gorxheimertal
107	– 96,2	294	– 95,2	2,7	Grasellenbach
749	– 88,9	3 887	– 72,0	5,2	Heppenheim
137	– 55,8	395	– 31,4	2,9	Hirschhorn
815	– 68,6	2 762	– 58,4	3,4	Lampertheim
507	– 65,2	935	– 64,6	1,8	Lautertal
625	– 62,2	9 099	– 45,4	14,6	Lindenfels
1 019	– 24,5	1 715	– 32,0	1,7	Lorsch
309	– 30,7	1 045	– 20,8	3,4	Mörlenbach
.	.	.	.	.	. Neckarsteinach
.	.	.	.	.	. Rimbach
2 294	– 68,0	5 491	– 63,0	2,4	Viernheim
390	– 83,0	1 203	– 81,5	3,1	Wald-Michelbach
.	.	.	.	.	. Zwingenberg
10 723	– 74,0	61 385	– 50,2	5,7	Darmstadt-Dieburg
.	.	.	.	.	. Alsbach-Hähnlein
1 115	– 76,5	5 151	– 51,8	4,6	Babenhausen
.	.	.	.	.	. Dieburg
.	.	.	.	.	. Eppertshausen
742	– 41,0	5 151	– 7,2	6,9	Erzhausen
189	– 39,8	914	– 33,2	4,8	Fischbachtal
1 431	– 61,5	13 525	– 33,7	9,5	Griesheim
.	.	.	.	.	. Groß-Bieberau
612	– 72,1	1 395	– 63,9	2,3	Groß-Umstadt
.	.	.	.	.	. Groß-Zimmern
.	.	.	.	.	. Messel
.	.	.	.	.	. Modautal
.	.	.	.	.	. Mühlital
411	– 45,6	9 579	– 9,9	23,3	Münster
.	.	.	.	.	. Ober-Ramstadt
—	—	—	—	—	— Otzberg
372	– 80,0	1 848	– 52,6	5,0	Pfungstadt
.	.	.	.	.	. Reinheim
582	– 76,0	2 108	– 66,9	3,6	Roßdorf
.	.	.	.	.	. Schaafheim
741	.	1 894	– 91,9	2,6	Seeheim-Jugenheim
1 044	– 42,6	2 854	– 39,5	2,7	Weiterstadt

#### 4. Ankünfte, Übernachtungen und Aufenthaltsdauer der Gäste in

AGS	Kreisfreie Stadt (St.) — Landkreis — Gemeinde	März 2021						
		geöff- nete Betriebe	ange- botene Schlafge- legen- heiten	Ankünfte		Übernachtungen		durch- schnittliche Aufenthalts- dauer  Tage
				ins- gesamt	Veränderung gegenüber dem Vorjahresmonat	ins- gesamt	Veränderung gegenüber dem Vorjahresmonat	
				Anzahl	%	Anzahl	%	
433	Groß-Gerau	75	4 518	9 695	– 49,6	28 608	– 25,8	3,0
433 001	Biebesheim	1	.	.	.	.	.	.
433 002	Bischofsheim	2	.	.	.	.	.	.
433 003	Büttelborn	4	165	359	– 26,6	1 309	4,2	3,6
433 004	Gernsheim	5	320	616	– 29,6	1 633	– 23,9	2,7
433 005	Ginsheim-Gustavsburg	6	132	233	– 19,4	891	9,6	3,8
433 006	Groß-Gerau	5	229	857	– 0,5	2 449	52,1	2,9
433 007	Kelsterbach	12	665	2 340	– 61,3	5 698	– 43,0	2,4
433 008	Mörfelden-Walldorf	9	732	1 301	– 69,8	3 834	– 51,3	2,9
433 009	Nauheim	2	.	.	.	.	.	.
433 010	Raunheim	6	1 216	1 695	– 20,5	5 117	26,3	3,0
433 011	Riedstadt	6	174	265	– 21,4	1 041	– 10,1	3,9
433 012	Rüsselsheim	15	705	1 770	– 50,0	4 543	– 41,8	2,6
433 014	Trebur	2	.	.	.	.	.	.
434	Hochtaunuskreis	98	7 019	7 821	– 48,4	53 738	– 19,2	6,9
434 001	Bad Homburg	30	2 895	2 909	– 49,3	28 867	– 15,6	9,9
434 002	Friedrichsdorf	7	357	448	– 62,3	1 536	– 47,1	3,4
434 003	Glashütten	5	234	560	– 32,3	1 218	– 19,5	2,2
434 004	Grävenwiesbach	1	.	.	.	.	.	.
434 005	Königstein	8	983	850	– 33,8	10 810	– 5,6	12,7
434 006	Kronberg	7	331	179	– 77,9	490	– 70,6	2,7
434 007	Neu-Anspach	1	.	.	.	.	.	.
434 008	Oberursel	10	1 027	1 672	– 43,9	5 587	– 25,1	3,3
434 009	Schmitten	10	495	426	– 64,4	2 141	– 43,9	5,0
434 010	Steinbach	5	190	256	– 37,7	1 153	– 17,4	4,5
434 011	Usingen	6	113	192	– 22,0	855	10,9	4,5
434 012	Wehrheim	3	.	.	.	.	.	.
434 013	Weilrod	5	244	119	– 11,2	528	19,7	4,4
435	Main-Kinzig-Kreis	137	7 719	8 958	– 35,3	60 874	– 19,0	6,8
435 001	Bad Orb	13	2 174	1 296	– 45,8	20 973	– 7,4	16,2
435 002	Bad Soden-Salmünster	18	1 314	1 122	– 48,9	18 071	– 29,6	16,1
435 003	Biebergemünd	1	.	.	.	.	.	.
435 004	Birstein	4	.	.	.	.	.	.
435 005	Brachtal	1	.	.	.	.	.	.
435 006	Bruchköbel	4	112	223	– 14,2	726	3,1	3,3
435 007	Erlensee	2	.	.	.	.	.	.
435 008	Flörsbachtal	2	.	.	.	.	.	.
435 009	Freigericht	4	88	134	– 17,8	618	– 48,7	4,6
435 010	Gelnhausen	12	364	506	– 31,7	1 664	– 29,6	3,3
435 012	Gründau	6	260	402	– 18,1	1 443	– 28,2	3,6
435 013	Hammersbach	2	.	.	.	.	.	.
435 014	Hanau	22	1 149	2 242	– 24,0	6 877	– 18,2	3,1
435 015	Hasselroth	1	.	.	.	.	.	.
435 016	Jossgrund	1	.	.	.	.	.	.
435 017	Langenselbold	2	.	.	.	.	.	.
435 018	Linsengericht	1	.	.	.	.	.	.
435 019	Maintal	7	519	468	– 34,5	1 312	– 29,5	2,8
435 020	Neuberg	2	.	.	.	.	.	.
435 021	Nidderau	6	163	349	13,3	750	18,9	2,1
435 023	Rodenbach	3	.	.	.	.	.	.
435 024	Ronneburg	4	177	287	– 50,6	2 659	80,8	9,3

## Beherbergungsbetrieben nach Regionalgliederung

Januar bis März 2021					Kreisfreie Stadt (St.) — Landkreis — Gemeinde
Ankünfte		Übernachtungen		durchschnittliche Aufenthaltsdauer	
insgesamt	Veränderung gegenüber dem Vorjahreszeitraum	insgesamt	Veränderung gegenüber dem Vorjahreszeitraum		
Anzahl	%	Anzahl	%	Tage	
24 740	– 78,9	74 988	– 65,2	3,0	Groß-Gerau
.	.	.	.	.	. Biebesheim
.	.	.	.	.	. Bischofsheim
871	– 54,6	3 430	– 31,4	3,9	Büttelborn
1 453	– 62,7	3 667	– 55,9	2,5	Gernsheim
504	– 50,5	2 003	– 33,0	4,0	Ginsheim-Gustavsburg
1 897	– 52,3	5 360	– 25,7	2,8	Groß-Gerau
7 216	– 79,9	16 031	– 70,5	2,2	Kelsterbach
3 126	– 88,2	10 189	– 77,8	3,3	Mörfelden-Walldorf
.	.	.	.	.	. Nauheim
3 746	– 83,2	12 963	– 71,5	3,5	Raunheim
616	– 48,6	2 590	– 33,5	4,2	Riedstadt
4 633	– 75,3	13 078	– 63,6	2,8	Rüsselsheim
.	.	.	.	.	. Trebur
18 995	– 76,6	136 473	– 48,8	7,2	Hochtaunuskreis
7 102	– 76,4	73 847	– 43,8	10,4	Bad Homburg
976	– 85,9	3 525	– 75,1	3,6	Friedrichsdorf
1 249	– 74,0	2 818	– 64,1	2,3	Glashütten
.	.	.	.	.	. Grävenwiesbach
2 148	– 69,8	29 312	– 27,6	13,6	Königstein
443	– 88,9	1 496	– 81,8	3,4	Kronberg
.	.	.	.	.	. Neu-Anspach
4 418	– 74,3	13 317	– 63,2	3,0	Oberursel
952	– 82,1	4 963	– 62,6	5,2	Schmitten
582	– 69,7	3 041	– 45,2	5,2	Steinbach
378	– 65,6	1 753	– 48,5	4,6	Usingen
.	.	.	.	.	. Wehrheim
272	– 40,5	1 143	– 20,7	4,2	Weilrod
22 349	– 63,7	161 160	– 39,9	7,2	Main-Kinzig-Kreis
3 300	– 67,2	57 138	– 30,3	17,3	Bad Orb
2 922	– 65,7	49 203	– 37,1	16,8	Bad Soden-Salmünster
.	.	.	.	.	. Biebergemünd
.	.	.	.	.	. Birstein
.	.	.	.	.	. Brachtal
576	– 35,2	2 090	– 22,2	3,6	Bruchköbel
.	.	.	.	.	. Erlensee
.	.	.	.	.	. Flörsbachtal
397	– 13,9	1 894	– 43,4	4,8	Freigericht
1 242	– 61,8	4 443	– 47,2	3,6	Gelnhausen
870	– 55,2	3 367	– 46,6	3,9	Gründau
.	.	.	.	.	. Hammersbach
5 906	– 61,7	19 387	– 48,5	3,3	Hanau
.	.	.	.	.	. Hasselroth
.	.	.	.	.	. Jossgrund
.	.	.	.	.	. Langenselbold
.	.	.	.	.	. Linsengericht
1 291	– 77,5	3 810	– 68,1	3,0	Maintal
.	.	.	.	.	. Neuberg
772	– 40,7	1 650	– 40,4	2,1	Nidderau
.	.	.	.	.	. Rodenbach
562	– 77,8	5 114	– 18,7	9,1	Ronneburg

#### 4. Ankünfte, Übernachtungen und Aufenthaltsdauer der Gäste in

AGS	Kreisfreie Stadt (St.) — Landkreis — Gemeinde	März 2021						
		geöff- nete Betriebe	ange- botene Schlafge- legen- heiten	Ankünfte		Übernachtungen		durch- schnittliche Aufenthalts- dauer  Tage
				ins- gesamt	Veränderung gegenüber dem Vorjahresmonat	ins- gesamt	Veränderung gegenüber dem Vorjahresmonat	
				Anzahl	%	Anzahl	%	
435 025	Schlüchtern	7	180	379	– 34,5	779	– 47,9	2,1
435 026	Schöneck	1	.	.	.	.	.	.
435 027	Sinnatal	4	95	60	– 58,0	164	– 31,7	2,7
435 028	Steinau	6	153	175	– 32,2	861	– 12,1	4,9
435 029	Wächtersbach	1	.	.	.	.	.	.
436	Main-Taunus-Kreis	72	4 615	6 042	– 45,0	17 660	– 31,0	2,9
436 001	Bad Soden	10	360	552	– 65,7	3 633	– 17,7	6,6
436 002	Eppstein	4	720	191	– 56,9	247	.	1,3
436 003	Eschborn	5	810	1 634	– 27,0	2 385	– 40,9	1,5
436 004	Flörsheim	6	181	372	– 4,4	1 098	– 8,3	3,0
436 005	Hattersheim	4	119	208	– 46,7	718	– 19,9	3,5
436 006	Hochheim	11	393	452	– 37,1	1 792	– 17,9	4,0
436 007	Hofheim	11	438	1 089	– 59,9	3 246	– 38,9	3,0
436 008	Kelkheim	9	357	457	– 28,8	1 825	4,5	4,0
436 009	Kriftel	3	38	45	– 71,9	379	– 7,1	8,4
436 010	Liederbach	4	81	77	– 39,4	479	– 13,5	6,2
436 011	Schwalbach	3	.	.	.	.	.	.
436 012	Sulzbach	2	.	.	.	.	.	.
437	Odenwaldkreis	59	2 015	1 664	– 56,9	9 458	– 26,9	5,7
437 001	Bad König	4	144	198	– 40,7	491	– 55,6	2,5
437 003	Brensbach	2	.	.	.	.	.	.
437 004	Breuberg	4	.	.	.	.	.	.
437 005	Brombachtal	1	.	.	.	.	.	.
437 006	Erbach	5	119	.	.	.	.	.
437 007	Fränkisch-Crumbach	2	.	.	.	.	.	.
437 009	Höchst	8	236	371	– 48,8	1 187	– 29,0	3,2
437 010	Lützelbach	1	.	.	.	.	.	.
437 011	Michelstadt	8	219	227	– 66,8	476	– 57,7	2,1
437 012	Mossautal	7	185	43	– 92,3	348	– 70,9	8,1
437 013	Reichelsheim	7	238	175	– 35,9	402	– 36,8	2,3
437 016	Oberzent	10	275	254	– 34,5	737	– 28,7	2,9
438	Kreis Offenbach	98	6 782	10 228	– 36,3	34 899	– 22,2	3,4
438 001	Dietzenbach	8	508	805	– 0,5	2 762	37,8	3,4
438 002	Dreieich	13	993	1 686	– 30,8	5 056	– 3,9	3,0
438 003	Egelsbach	2	.	.	.	.	.	.
438 004	Hainburg	4	68	134	44,1	334	18,4	2,5
438 005	Heusenstamm	3	126	229	– 28,2	561	– 37,9	2,4
438 006	Langen	7	828	929	– 52,7	3 501	– 38,9	3,8
438 007	Mainhausen	3	.	.	.	.	.	.
438 008	Mühlheim	6	133	111	– 74,6	732	– 73,6	6,6
438 009	Neu-Isenburg	15	1 730	2 732	– 31,5	10 455	– 25,6	3,8
438 010	Obertshausen	6	322	986	– 7,7	3 251	34,1	3,3
438 011	Rodgau	13	625	1 116	– 31,6	3 463	– 11,9	3,1
438 012	Rödermark	8	547	733	– 61,3	1 715	– 48,7	2,3
438 013	Seligenstadt	10	454	621	– 44,3	1 917	– 33,2	3,1

## Beherbergungsbetrieben nach Regionalgliederung

Januar bis März 2021					Kreisfreie Stadt (St.) — Landkreis — Gemeinde
Ankünfte		Übernachtungen		durchschnittliche Aufenthaltsdauer	
insgesamt	Veränderung gegenüber dem Vorjahreszeitraum	insgesamt	Veränderung gegenüber dem Vorjahreszeitraum		
Anzahl	%	Anzahl	%	Tage	
883	– 55,7	1 823	– 61,0	2,1	Schlüchtern
.	.	.	.	.	Schöneck
118	– 71,5	313	– 57,4	2,7	Sinntal
430	– 57,2	1 714	– 51,7	4,0	Steinau
.	.	.	.	.	Wächtersbach
14 165	– 79,5	45 103	– 70,5	3,2	Main-Taunus-Kreis
1 333	– 86,4	9 956	– 63,9	7,5	Bad Soden
316	– 85,3	435	– 94,1	1,4	Eppstein
3 888	– 78,6	5 873	– 83,1	1,5	Eschborn
938	– 39,0	2 739	– 39,9	2,9	Flörsheim
656	– 69,0	1 993	– 53,2	3,0	Hattersheim
1 148	– 55,8	4 983	– 29,7	4,3	Hochheim
2 327	– 83,7	7 755	– 73,6	3,3	Hofheim
1 119	– 64,8	4 559	– 42,1	4,1	Kelkheim
135	– 79,9	919	– 38,4	6,8	Kriftel
199	– 66,2	1 302	– 35,9	6,5	Liederbach
.	.	.	.	.	Schwalbach
.	.	.	.	.	Sulzbach
3 736	– 75,6	24 343	– 48,1	6,5	Odenwaldkreis
482	– 68,0	1 213	– 71,9	2,5	Bad König
.	.	.	.	.	Brensbach
.	.	.	.	.	Breuberg
.	.	.	.	.	Brombachtal
279	– 84,8	1 012	– 76,0	3,6	Erbach
.	.	.	.	.	Fränkisch-Crumbach
708	– 76,0	2 368	– 64,1	3,3	Höchst
.	.	.	.	.	Lützelbach
484	– 81,9	1 085	– 75,4	2,2	Michelstadt
101	– 94,5	788	– 81,8	7,8	Mossautal
411	– 60,4	1 055	– 63,3	2,6	Reichelsheim
598	– 55,1	1 914	– 49,3	3,2	Oberzent
24 149	– 70,8	92 505	– 51,4	3,8	Kreis Offenbach
2 029	– 49,2	7 014	– 28,1	3,5	Dietzenbach
4 471	– 55,8	14 834	– 22,5	3,3	Dreieich
.	.	.	.	.	Egelsbach
340	– 25,8	848	– 24,3	2,5	Hainburg
503	– 65,5	1 308	– 67,4	2,6	Heusenstamm
2 719	– 78,3	9 329	– 65,8	3,4	Langen
.	.	.	.	.	Mainhausen
321	– 83,3	2 245	– 75,6	7,0	Mühlheim
5 209	– 79,4	28 382	– 55,3	5,4	Neu-Isenburg
2 551	– 35,0	8 165	0,7	3,2	Obertshausen
2 563	– 63,0	8 548	– 43,3	3,3	Rodgau
1 729	– 79,4	4 148	– 72,0	2,4	Rödermark
1 475	– 75,4	5 020	– 61,0	3,4	Seligenstadt

#### 4. Ankünfte, Übernachtungen und Aufenthaltsdauer der Gäste in

AGS	Kreisfreie Stadt (St.) — Landkreis — Gemeinde	März 2021						
		geöff- nete Betriebe	ange- botene Schlafge- legen- heiten	Ankünfte		Übernachtungen		durch- schnittliche Aufenthalts- dauer
				ins- gesamt	Veränderung gegenüber dem Vorjahresmonat	ins- gesamt	Veränderung gegenüber dem Vorjahresmonat	
				Anzahl	%	Anzahl	%	
439	Rheingau-Taunus-Kreis	92	4 668	3 512	– 64,5	25 924	– 29,5	7,4
439 001	Aarbergen	2	.	.	.	.	.	.
439 002	Bad Schwalbach	7	701	572	3,6	13 758	– 13,4	24,1
439 003	Eltville	18	431	273	– 85,6	571	– 83,5	2,1
439 004	Geisenheim	5	193	49	– 88,8	84	– 87,7	1,7
439 005	Heidenrod	3	.	.	.	.	.	.
439 006	Hohenstein	2	.	.	.	.	.	.
439 007	Hünstetten	—	—	—	—	—	—	—
439 008	Idstein	8	306	347	– 48,9	658	– 39,9	1,9
439 009	Kiedrich	1	.	.	.	.	.	.
439 010	Lorch	4	146	46	– 74,6	149	– 59,2	3,2
439 011	Niedernhausen	5	531	98	– 94,6	784	– 79,8	8,0
439 012	Oestrich-Winkel	9	319	323	– 53,9	853	– 41,4	2,6
439 013	Rüdesheim	12	968	633	– 67,2	1 936	– 43,8	3,1
439 014	Schlangenbad	9	436	551	– 28,5	5 280	10,9	9,6
439 015	Taunusstein	3	.	.	.	.	.	.
439 017	Walluf	4	145	158	– 44,0	277	– 50,2	1,8
440	Wetteraukreis	88	5 028	6 235	– 36,8	54 358	– 19,0	8,7
440 001	Altenstadt	3	.	.	.	.	.	.
440 002	Bad Nauheim	27	2 379	2 808	– 31,2	39 701	– 17,7	14,1
440 003	Bad Vilbel	10	383	972	– 2,7	3 608	14,0	3,7
440 004	Büdingen	4	88	151	– 44,9	299	– 45,7	2,0
440 005	Butzbach	5	310	676	– 48,0	1 617	– 39,0	2,4
440 006	Echzell	1	.	.	.	.	.	.
440 007	Florstadt	2	.	.	.	.	.	.
440 008	Friedberg	6	195	338	– 41,4	867	– 22,4	2,6
440 009	Gedern	3	.	.	.	.	.	.
440 010	Glauburg	—	—	—	—	—	—	—
440 011	Hirzenhain	1	.	.	.	.	.	.
440 012	Karben	1	.	.	.	.	.	.
440 013	Kefenrod	1	.	.	.	.	.	.
440 014	Limeshain	—	—	—	—	—	—	—
440 015	Münzenberg	1	.	.	.	.	.	.
440 016	Nidda	11	464	402	– 46,2	5 624	– 22,2	14,0
440 017	Niddatal	2	.	.	.	.	.	.
440 018	Ober-Mörlen	2	.	.	.	.	.	.
440 019	Ortenberg	1	.	.	.	.	.	.
440 021	Reichelsheim	1	.	.	.	.	.	.
440 023	Rosbach	4	96	155	– 36,0	298	– 46,2	1,9
440 024	Wölfersheim	1	.	.	.	.	.	.
440 025	Wöllstadt	1	.	.	.	.	.	.
	Reg.-Bez. Darmstadt	1 232	105 551	174 932	– 48,7	595 521	– 30,2	3,4
531	Kreis Gießen	68	2 834	4 824	– 43,7	13 091	– 25,4	2,7
531 001	Allendorf	—	—	—	—	—	—	—
531 002	Biebertal	2	.	.	.	.	.	.
531 003	Buseck	3	53	89	.	279	.	3,1
531 004	Fernwald	1	.	.	.	.	.	.
531 005	Gießen	16	941	1 721	– 47,3	4 340	– 28,5	2,5
531 006	Grünberg	5	295	405	– 58,9	887	– 50,1	2,2
531 007	Heuchelheim	—	—	—	—	—	—	—
531 008	Hungen	2	.	.	.	.	.	.

## Beherbergungsbetrieben nach Regionalgliederung

Januar bis März 2021					Kreisfreie Stadt (St.) — Landkreis — Gemeinde
Ankünfte		Übernachtungen		durchschnittliche Aufenthaltsdauer	
insgesamt	Veränderung gegenüber dem Vorjahreszeitraum	insgesamt	Veränderung gegenüber dem Vorjahreszeitraum		
Anzahl	%	Anzahl	%	Tage	
8 030	– 82,5	61 890	– 57,0	7,7	Rheingau-Taunus-Kreis
.	.	.	.	.	. Aarbergen
1 485	– 37,8	34 104	– 31,5	23,0	Bad Schwalbach
506	– 94,2	1 266	– 91,9	2,5	Eltville
70	– 96,4	129	– 95,7	1,8	Geisenheim
.	.	.	.	.	. Heidenrod
.	.	.	.	.	. Hohenstein
—	—	—	—	—	Hünstetten
858	– 76,6	1 749	– 69,2	2,0	Idstein
.	.	.	.	.	. Kiedrich
92	– 87,7	344	– 77,1	3,7	Lorch
211	– 98,1	1 040	– 95,4	4,9	Niedernhausen
648	– 74,6	1 645	– 66,8	2,5	Oestrich-Winkel
1 561	– 78,8	4 320	– 66,8	2,8	Rüdesheim
1 213	– 63,7	13 451	– 26,7	11,1	Schlangenbad
.	.	.	.	.	. Taunusstein
386	– 68,7	725	– 67,9	1,9	Walluf
15 694	– 63,5	140 069	– 38,8	8,9	Wetteraukreis
.	.	.	.	.	. Altenstadt
7 232	– 61,3	101 967	– 35,6	14,1	Bad Nauheim
2 358	– 43,7	8 640	– 26,5	3,7	Bad Vilbel
337	– 81,8	646	– 78,7	1,9	Büdingen
1 553	– 67,7	3 340	– 64,7	2,2	Butzbach
.	.	.	.	.	. Echzell
.	.	.	.	.	. Florstadt
851	– 61,9	2 179	– 49,7	2,6	Friedberg
.	.	.	.	.	. Gedern
—	—	—	—	—	Glauburg
.	.	.	.	.	. Hirzenhain
.	.	.	.	.	. Karben
.	.	.	.	.	. Kefenrod
—	—	—	—	—	Limeshain
.	.	.	.	.	. Münzenberg
1 250	– 61,1	17 384	– 28,6	13,9	Nidda
.	.	.	.	.	. Niddatal
.	.	.	.	.	. Ober-Mörlen
.	.	.	.	.	. Ortenberg
.	.	.	.	.	. Reichelsheim
420	– 51,2	861	– 50,2	2,1	Rosbach
.	.	.	.	.	. Wölfersheim
.	.	.	.	.	. Wöllstadt
443 213	– 76,8	1 529 007	– 63,7	3,4	Reg.-Bez. Darmstadt
11 023	– 71,9	31 662	– 59,2	2,9	Kreis Gießen
—	—	—	—	—	Allendorf
.	.	.	.	.	. Biebertal
177	– 56,8	540	– 37,2	3,1	Buseck
.	.	.	.	.	. Fernwald
4 247	– 72,0	10 491	– 62,8	2,5	Gießen
711	– 86,5	1 511	– 84,5	2,1	Grünberg
—	—	—	—	—	Heuchelheim
.	.	.	.	.	. Hungen

#### 4. Ankünfte, Übernachtungen und Aufenthaltsdauer der Gäste in

AGS	Kreisfreie Stadt (St.) — Landkreis — Gemeinde	März 2021						
		geöff- nete Betriebe	ange- botene Schlafge- legen- heiten	Ankünfte		Übernachtungen		durch- schnittliche Aufenthalts- dauer  Tage
				ins- gesamt	Veränderung gegenüber dem Vorjahresmonat	ins- gesamt	Veränderung gegenüber dem Vorjahresmonat	
				Anzahl	%	Anzahl	%	
531 009 Langgöns		2	.	.	.	.	.	.
531 010 Laubach		10	395	260	- 55,9	1 617	- 25,5	6,2
531 011 Lich		7	220	491	- 20,0	2 144	50,7	4,4
531 012 Linden		5	255	732	- 37,5	1 266	- 35,6	1,7
531 013 Lollar		5	163	254	- 18,1	581	- 3,6	2,3
531 014 Pohlheim		2	.	.	.	.	.	.
531 015 Rabenau		1	.	.	.	.	.	.
531 016 Reiskirchen		1	.	.	.	.	.	.
531 017 Staufenberg		2	.	.	.	.	.	.
531 018 Wettenberg		4	206	426	- 34,9	768	- 36,2	1,8
532 Lahn-Dill-Kreis		61	3 153	4 403	- 45,2	13 924	- 30,8	3,2
532 001 Aßlar		1	.	.	.	.	.	.
532 002 Bischoffen		2	.	.	.	.	.	.
532 003 Braunsfels		7	326	183	- 50,1	2 969	- 24,2	16,2
532 004 Breitscheid		1	.	.	.	.	.	.
532 006 Dillenburg		5	360	268	- 6,3	801	33,1	3,0
532 007 Driedorf		1	.	.	.	.	.	.
532 008 Ehringshausen		1	.	.	.	.	.	.
532 009 Eschenburg		3	34	55	.	484	57,7	8,8
532 010 Greifenstein		2	.	.	.	.	.	.
532 011 Haiger		5	174	380	- 18,1	877	- 7,0	2,3
532 012 Herborm		8	256	394	- 57,7	882	- 54,5	2,2
532 013 Hohenahr		—	—	—	—	—	—	—
532 014 Hüttenberg		1	.	.	.	.	.	.
532 015 Lahnau		1	.	.	.	.	.	.
532 016 Leun		—	—	—	—	—	—	—
532 017 Mittenaar		2	.	.	.	.	.	.
532 019 Siegbach		—	—	—	—	—	—	—
532 021 Solms		—	—	—	—	—	—	—
532 022 Waldsolms		1	.	.	.	.	.	.
532 023 Wetzlar		20	1 629	2 532	- 49,8	6 197	- 40,0	2,4
533 Kreis Limburg-Weilburg		45	2 962	3 340	- 43,9	18 170	- 28,2	5,4
533 001 Beselich		1	.	.	.	.	.	.
533 003 Bad Camberg		4	.	.	.	.	.	.
533 004 Dornburg		1	.	.	.	.	.	.
533 005 Elbtal		—	—	—	—	—	—	—
533 007 Hadamar		4	.	.	.	.	.	.
533 008 Hünfelden		3	.	.	.	.	.	.
533 009 Limburg		17	1 268	1 537	- 44,0	3 048	- 39,9	2,0
533 010 Löhnberg		2	.	.	.	.	.	.
533 011 Mengerskirchen		1	.	.	.	.	.	.
533 012 Merenberg		1	.	.	.	.	.	.
533 013 Runkel		1	.	.	.	.	.	.
533 014 Selters		1	.	.	.	.	.	.
533 015 Villmar		1	.	.	.	.	.	.
533 016 Waldbrunn		—	—	—	—	—	—	—
533 017 Weilburg		5	335	257	- 70,2	873	- 62,5	3,4
533 018 Weilmünster		2	.	.	.	.	.	.
533 019 Weinbach		1	.	.	.	.	.	.



## Beherbergungsbetrieben nach Regionalgliederung

Januar bis März 2021					Kreisfreie Stadt (St.) — Landkreis — Gemeinde
Ankünfte		Übernachtungen		durchschnittliche Aufenthaltsdauer	
insgesamt	Veränderung gegenüber dem Vorjahreszeitraum	insgesamt	Veränderung gegenüber dem Vorjahreszeitraum		
Anzahl	%	Anzahl	%	Tage	
.	.	.	.	.	. Langgöns
507	– 83,9	4 723	– 53,7	9,3	Laubach
1 148	– 49,2	5 441	7,3	4,7	Lich
1 735	– 66,9	3 227	– 61,8	1,9	Linden
556	– 57,8	1 263	– 50,7	2,3	Lollar
.	.	.	.	.	. Pohlheim
.	.	.	.	.	. Rabenau
.	.	.	.	.	. Reiskirchen
.	.	.	.	.	. Staufenberg
789	– 70,1	1 514	– 66,4	1,9	Wettenberg
10 684	– 71,1	35 159	– 58,4	3,3	Lahn-Dill-Kreis
.	.	.	.	.	. Aßlar
.	.	.	.	.	. Bischoffen
445	– 73,1	8 135	– 38,5	18,3	Braunfels
.	.	.	.	.	. Breitscheid
701	– 52,9	2 146	– 29,7	3,1	Dillenburg
.	.	.	.	.	. Driedorf
.	.	.	.	.	. Ehringshausen
143	– 26,3	1 443	52,1	10,1	Eschenburg
.	.	.	.	.	. Greifenstein
991	– 40,8	2 364	– 32,5	2,4	Haiger
1 065	– 75,1	2 190	– 74,7	2,1	Herborn
—	—	—	—	—	. Hohenahr
.	.	.	.	.	. Hüttenberg
.	.	.	.	.	. Lahнау
—	—	—	—	—	. Leun
.	.	.	.	.	. Mittenaar
—	—	—	—	—	. Siegbach
—	—	—	—	—	. Solms
.	.	.	.	.	. Waldsolms
6 010	– 74,0	14 850	– 66,6	2,5	Wetzlar
7 857	– 70,3	48 347	– 45,2	6,2	Kreis Limburg-Weilburg
.	.	.	.	.	. Beselich
.	.	.	.	.	. Bad Camberg
.	.	.	.	.	. Dornburg
—	—	—	—	—	. Elbtal
.	.	.	.	.	. Hadamar
.	.	.	.	.	. Hünfelden
3 558	– 72,0	7 517	– 64,8	2,1	Limburg
.	.	.	.	.	. Löhnberg
.	.	.	.	.	. Mengerskirchen
.	.	.	.	.	. Merenberg
.	.	.	.	.	. Runkel
.	.	.	.	.	. Selters
.	.	.	.	.	. Villmar
—	—	—	—	—	. Waldbrunn
436	– 89,2	1 400	– 85,9	3,2	Weilburg
.	.	.	.	.	. Weilmünster
.	.	.	.	.	. Weinbach

#### 4. Ankünfte, Übernachtungen und Aufenthaltsdauer der Gäste in

AGS	Kreisfreie Stadt (St.) — Landkreis — Gemeinde	März 2021						
		geöff- nete Betriebe	ange- botene Schlafge- legen- heiten	Ankünfte		Übernachtungen		durch- schnittliche Aufenthalts- dauer  Tage
				ins- gesamt	Veränderung gegenüber dem Vorjahresmonat	ins- gesamt	Veränderung gegenüber dem Vorjahresmonat	
				Anzahl	%	Anzahl	%	
534	Kreis Marburg-Biedenkopf	80	3 616	5 205	– 40,4	20 698	– 22,9	4,0
534 001	Amöneburg	3	.	.	.	.	.	.
534 003	Bad Endbach	3	.	.	.	.	.	.
534 004	Biedenkopf	4	275	324	– 34,5	746	– 22,5	2,3
534 005	Breidenbach	2	.	.	.	.	.	.
534 006	Cölbe	2	.	.	.	.	.	.
534 007	Dautphetal	1	.	.	.	.	.	.
534 008	Ebsdorfergrund	6	142	176	– 47,0	484	– 21,8	2,8
534 009	Fronhausen	1	.	.	.	.	.	.
534 010	Gladenbach	9	371	248	– 51,9	739	– 50,2	3,0
534 011	Kirchhain	6	151	248	– 14,8	787	– 34,4	3,2
534 012	Lahntal	4	78	129	– 28,7	346	– 27,8	2,7
534 013	Lohra	—	—	—	—	—	—	—
534 014	Marburg	24	1 761	2 827	– 42,9	11 358	– 20,8	4,0
534 015	Münchhausen	1	.	.	.	.	.	.
534 016	Neustadt	—	—	—	—	—	—	—
534 017	Rauschenberg	3	.	.	.	.	.	.
534 018	Stadtallendorf	6	200	485	– 7,1	1 457	25,3	3,0
534 019	Steffenberg	—	—	—	—	—	—	—
534 020	Weimar	2	.	.	.	.	.	.
534 021	Wetter	3	42	69	32,7	735	57,1	10,7
535	Vogelsbergkreis	60	2 612	2 610	– 60,6	10 237	– 42,7	3,9
535 001	Alsfeld	10	661	857	– 52,1	1 623	– 48,9	1,9
535 002	Antrifttal	2	.	.	.	.	.	.
535 003	Feldatal	1	.	.	.	.	.	.
535 004	Freiensteinau	1	.	.	.	.	.	.
535 006	Grebenua	—	—	—	—	—	—	—
535 007	Grebenhain	3	.	.	.	.	.	.
535 008	Herbstein	3	73	71	– 87,4	156	– 87,8	2,2
535 009	Homburg	4	177	161	– 39,0	536	– 2,2	3,3
535 010	Kirtorf	2	.	.	.	.	.	.
535 011	Lauterbach	10	435	578	– 37,7	1 973	10,8	3,4
535 012	Lautertal	1	.	.	.	.	.	.
535 013	Mücke	7	336	121	– 79,3	442	– 71,9	3,7
535 014	Romrod	—	—	—	—	—	—	—
535 015	Schlitz	6	210	257	– 62,0	1 058	– 33,0	4,1
535 016	Schotten	4	192	164	– 83,2	466	– 75,8	2,8
535 017	Schwalmtal	2	.	.	.	.	.	.
535 018	Ulrichstein	2	.	.	.	.	.	.
535 019	Wartenberg	2	.	.	.	.	.	.
	Reg.-Bez. G i e ß e n	314	15 177	20 382	– 46,2	76 120	– 29,3	3,7

## Beherbergungsbetrieben nach Regionalgliederung

Januar bis März 2021					Kreisfreie Stadt (St.) — Landkreis — Gemeinde
Ankünfte		Übernachtungen		durchschnittliche Aufenthaltsdauer	
insgesamt	Veränderung gegenüber dem Vorjahreszeitraum	insgesamt	Veränderung gegenüber dem Vorjahreszeitraum		
Anzahl	%	Anzahl	%	Tage	
12 673	– 69,2	53 575	– 50,2	4,2	Kreis Marburg-Biedenkopf
.	.	.	.	.	. Amöneburg
.	.	.	.	.	. Bad Endbach
727	– 72,1	1 714	– 68,3	2,4	. Biedenkopf
.	.	.	.	.	. Breidenbach
.	.	.	.	.	. Cölbe
.	.	.	.	.	. Dautphetal
382	– 75,3	1 021	– 64,0	2,7	. Ebsdorfergrund
.	.	.	.	.	. Fronhausen
572	– 77,5	1 605	– 74,3	2,8	. Gladenbach
599	– 45,3	1 771	– 43,2	3,0	. Kirchhain
334	– 48,1	864	– 50,7	2,6	. Lahntal
—	—	—	—	—	. Lohra
6 920	– 71,4	30 650	– 49,2	4,4	. Marburg
.	.	.	.	.	. Münchhausen
—	—	—	—	—	. Neustadt
.	.	.	.	.	. Rauschenberg
1 166	– 39,2	3 621	– 10,7	3,1	. Stadtallendorf
—	—	—	—	—	. Steffenberg
.	.	.	.	.	. Weimar
155	– 35,4	1 707	– 21,4	11,0	. Wetter
6 013	– 77,8	26 144	– 62,5	4,3	Vogelsbergkreis
1 873	– 75,8	3 514	– 73,1	1,9	. Alsfeld
.	.	.	.	.	. Antrifttal
.	.	.	.	.	. Feldatal
.	.	.	.	.	. Freiensteinau
—	—	—	—	—	. Grebenau
.	.	.	.	.	. Grebenhain
142	– 89,4	282	– 92,0	2,0	. Herbstein
300	– 81,3	869	– 73,7	2,9	. Homberg
.	.	.	.	.	. Kirtorf
1 420	– 57,5	4 489	– 35,0	3,2	. Lauterbach
.	.	.	.	.	. Lautertal
330	– 86,2	1 542	– 77,1	4,7	. Mücke
—	—	—	—	—	. Romrod
532	– 82,4	2 454	– 67,1	4,6	. Schlitz
337	– 90,4	957	– 86,2	2,8	. Schotten
.	.	.	.	.	. Schwalmtal
.	.	.	.	.	. Ulrichstein
.	.	.	.	.	. Wartenberg
48 250	– 71,7	194 887	– 54,4	4,0	Reg.-Bez. G i e ß e n

#### 4. Ankünfte, Übernachtungen und Aufenthaltsdauer der Gäste in

AGS	Kreisfreie Stadt (St.) — Landkreis — Gemeinde	März 2021						
		geöff- nete Betriebe	ange- botene Schlafge- legen- heiten	Ankünfte		Übernachtungen		durch- schnittliche Aufenthalts- dauer  Tage
				ins- gesamt	Veränderung gegenüber dem Vorjahresmonat	ins- gesamt	Veränderung gegenüber dem Vorjahresmonat	
				Anzahl	%	Anzahl	%	
611	Kassel, documenta-St.	57	4 860	9 569	– 49,4	21 582	– 43,3	2,3
631	Kreis Fulda	165	8 444	11 757	– 56,0	37 870	– 39,1	3,2
631 001	Bad Salzschlirf	10	636	684	– 52,4	8 055	– 20,8	11,8
631 002	Burghaun	2	.	.	.	.	.	.
631 003	Dipperz	2	.	.	.	.	.	.
631 004	Ebersburg	3	.	.	.	.	.	.
631 005	Ehrenberg	4	.	.	.	.	.	.
631 006	Eichenzell	5	203	319	– 22,6	574	– 9,0	1,8
631 007	Eiterfeld	2	.	.	.	.	.	.
631 008	Flieden	3	54	39	14,7	200	.	5,1
631 009	Fulda	44	3 789	7 367	– 49,7	15 696	– 39,1	2,1
631 010	Gersfeld	22	827	530	– 49,4	4 380	– 8,7	8,3
631 011	Großenlüder	7	278	301	– 60,6	1 471	– 31,1	4,9
631 012	Hilders	4	.	.	.	.	.	.
631 013	Hofbieber	9	309	131	– 79,3	358	– 72,9	2,7
631 014	Hosenfeld	—	—	—	—	—	—	—
631 015	Hünfeld	11	665	863	– 48,0	2 946	– 23,9	3,4
631 016	Kalbach	4	210	199	– 57,7	406	– 51,5	2,0
631 017	Künzell	8	237	269	– 88,3	680	– 83,6	2,5
631 018	Neuhof	6	190	283	– 32,3	794	– 14,1	2,8
631 019	Nüsttal	2	.	.	.	.	.	.
631 020	Petersberg	4	199	219	– 29,1	527	– 29,5	2,4
631 021	Poppenhausen	9	235	101	– 89,2	356	– 84,0	3,5
631 022	Rasdorf	2	.	.	.	.	.	.
631 023	Tann	2	.	.	.	.	.	.
632	Kreis Hersfeld-Rotenburg	72	5 901	6 720	– 42,4	36 744	– 27,5	5,5
632 001	Alheim	1	.	.	.	.	.	.
632 002	Bad Hersfeld	19	1 542	2 104	– 36,0	14 669	– 19,0	7,0
632 003	Bebra	4	349	709	11,8	3 260	7,7	4,6
632 004	Breitenbach	2	.	.	.	.	.	.
632 005	Cornberg	—	—	—	—	—	—	—
632 006	Friedewald	2	.	.	.	.	.	.
632 008	Haunetal	2	.	.	.	.	.	.
632 009	Heringen	2	.	.	.	.	.	.
632 010	Hohenroda	3	.	.	.	.	.	.
632 011	Kirchheim	3	.	.	.	.	.	.
632 012	Ludwigsau	1	.	.	.	.	.	.
632 013	Nentershausen	6	267	.	.	.	.	.
632 014	Neuenstein	4	165	693	14,7	1 332	29,4	1,9
632 015	Niederaula	2	.	.	.	.	.	.
632 016	Philippsthal	2	.	.	.	.	.	.
632 017	Ronshausen	2	.	.	.	.	.	.
632 018	Rotenburg	10	1 881	1 565	– 50,9	8 725	– 47,5	5,6
632 019	Schenkklengsfeld	3	.	.	.	.	.	.
632 020	Wildeck	4	203	501	41,5	3 390	5,9	6,8

## Beherbergungsbetrieben nach Regionalgliederung

Januar bis März 2021					Kreisfreie Stadt (St.) — Landkreis — Gemeinde
Ankünfte		Übernachtungen		durchschnittliche Aufenthaltsdauer	
insgesamt	Veränderung gegenüber dem Vorjahreszeitraum	insgesamt	Veränderung gegenüber dem Vorjahreszeitraum		
Anzahl	%	Anzahl	%	Tage	
21 369	– 76,8	51 839	– 69,8	2,4	Kassel, documenta-St.
27 480	– 79,1	93 882	– 66,1	3,4	Kreis Fulda
1 459	– 80,3	18 189	– 53,7	12,5	Bad Salzschlirf
.	.	.	.	.	. Burghaun
.	.	.	.	.	. Dipperz
.	.	.	.	.	. Ebersburg
.	.	.	.	.	. Ehrenberg
872	– 52,6	2 449	– 10,2	2,8	Eichenzell
.	.	.	.	.	. Eiterfeld
80	– 39,4	426	– 10,3	5,3	Flieden
17 688	– 75,7	40 173	– 66,2	2,3	Fulda
1 235	– 76,1	11 179	– 39,6	9,1	Gersfeld
683	– 79,1	3 978	– 50,8	5,8	Großenlüder
.	.	.	.	.	. Hilders
271	– 90,9	636	– 89,5	2,3	Hofbieber
—	—	—	—	—	Hosenfeld
1 917	– 71,5	7 336	– 54,0	3,8	Hünfeld
389	– 78,9	808	– 73,7	2,1	Kalbach
536	– 95,2	1 607	– 91,9	3,0	Künzell
621	– 62,6	1 785	– 49,9	2,9	Neuhof
.	.	.	.	.	. Nüsttal
540	– 71,1	1 266	– 67,2	2,3	Petersberg
281	– 93,8	1 088	– 90,5	3,9	Poppenhausen
.	.	.	.	.	. Rasdorf
.	.	.	.	.	. Tann
15 381	– 72,4	92 786	– 53,3	6,0	Kreis Hersfeld-Rotenburg
.	.	.	.	.	. Alheim
5 584	– 63,8	39 049	– 41,3	7,0	Bad Hersfeld
1 731	– 38,9	8 260	– 29,3	4,8	Bebra
.	.	.	.	.	. Breitenbach
—	—	—	—	—	Cornberg
.	.	.	.	.	. Friedewald
.	.	.	.	.	. Haunetal
.	.	.	.	.	. Heringen
.	.	.	.	.	. Hohenroda
.	.	.	.	.	. Kirchheim
.	.	.	.	.	. Ludwigsau
341	– 46,8	2 917	18,2	8,6	Nentershausen
1 487	– 58,5	2 808	– 42,2	1,9	Neuenstein
.	.	.	.	.	. Niederaula
.	.	.	.	.	. Philippsthal
.	.	.	.	.	. Ronshausen
2 891	– 82,2	20 487	– 70,7	7,1	Rotenburg
.	.	.	.	.	. Schenklengsfeld
1 118	– 13,5	9 513	1,3	8,5	Wildeck

#### 4. Ankünfte, Übernachtungen und Aufenthaltsdauer der Gäste in

AGS	Kreisfreie Stadt (St.) — Landkreis — Gemeinde	März 2021						
		geöff- nete Betriebe	ange- botene Schlafge- legen- heiten	Ankünfte		Übernachtungen		durch- schnittliche Aufenthalts- dauer  Tage
				ins- gesamt	Veränderung gegenüber dem Vorjahresmonat	ins- gesamt	Veränderung gegenüber dem Vorjahresmonat	
				Anzahl	%	Anzahl	%	
633	Kreis Kassel	89	5 101	5 766	– 36,8	18 686	– 25,8	3,2
633 002	Bad Karlshafen	7	.	.	.	.	.	.
633 003	Baunatal	11	947	1 536	– 31,6	4 016	– 21,7	2,6
633 004	Breuna	3	.	.	.	.	.	.
633 005	Calden	1	.	.	.	.	.	.
633 006	Bad Emstal	3	.	.	.	.	.	.
633 007	Espenau	2	.	.	.	.	.	.
633 008	Fuldabrück	1	.	.	.	.	.	.
633 009	Fulda	7	386	302	– 45,7	1 358	– 11,7	4,5
633 010	Grebenstein	2	.	.	.	.	.	.
633 011	Habichtswald	—	—	—	—	—	—	—
633 012	Helsa	1	.	.	.	.	.	.
633 013	Hofgeismar	6	325	289	– 56,2	578	– 61,8	2,0
633 014	Immenhausen	4	.	.	.	.	.	.
633 015	Kaufungen	5	131	182	– 38,3	459	– 31,8	2,5
633 016	Liebenau	1	.	.	.	.	.	.
633 017	Lohfelden	4	471	1 439	– 14,2	3 037	– 2,4	2,1
633 018	Naumburg	4	85	75	– 75,4	319	– 67,0	4,3
633 019	Nieste	—	—	—	—	—	—	—
633 020	Niestetal	1	.	.	.	.	.	.
633 022	Reinhardshagen	1	.	.	.	.	.	.
633 023	Schauenburg	4	121	285	– 5,0	785	5,9	2,8
633 024	Söhrewald	1	.	.	.	.	.	.
633 025	Trendelburg	6	114	74	– 59,8	386	11,2	5,2
633 028	Wolfhagen	7	322	275	31,6	695	71,2	2,5
633 029	Zierenberg	2	.	.	.	.	.	.
633 030	Wesertal	5	142	112	– 26,8	206	– 35,0	1,8
634	Schwalm-Eder-Kreis	84	3 915	4 412	– 32,2	22 376	– 18,1	5,1
634 001	Borken	3	.	.	.	.	.	.
634 002	Edermünde	3	50	60	27,7	204	27,5	3,4
634 003	Felsberg	4	102	115	– 25,8	423	9,9	3,7
634 004	Frielendorf	6	675	129	– 23,2	305	– 29,7	2,4
634 005	Fritzlar	6	147	329	– 34,1	852	– 5,1	2,6
634 006	Gilsberg	1	.	.	.	.	.	.
634 007	Gudensberg	2	.	.	.	.	.	.
634 008	Guxhagen	5	118	457	– 5,2	864	– 12,7	1,9
634 009	Homberg	4	83	136	– 41,6	633	– 26,8	4,7
634 010	Jesberg	1	.	.	.	.	.	.
634 011	Knüllwald	7	248	312	– 49,2	530	– 43,0	1,7
634 013	Malsfeld	1	.	.	.	.	.	.
634 014	Melsungen	9	294	537	– 38,4	1 498	– 0,5	2,8
634 015	Morschen	2	.	.	.	.	.	.
634 016	Neuental	1	.	.	.	.	.	.
634 017	Neukirchen	4	97	147	– 72,3	382	– 70,7	2,6
634 018	Niederstein	1	.	.	.	.	.	.
634 019	Oberaula	2	.	.	.	.	.	.
634 020	Ottrau	1	.	.	.	.	.	.
634 022	Schwalmstadt	6	109	282	18,5	975	– 4,7	3,5
634 023	Schwarzenborn	1	.	.	.	.	.	.
634 024	Spangenberg	2	.	.	.	.	.	.
634 025	Wabern	1	.	.	.	.	.	.
634 026	Willingshausen	3	.	.	.	.	.	.
634 027	Bad Zwesten	8	.	.	.	.	.	.

## Beherbergungsbetrieben nach Regionalgliederung

Januar bis März 2021					Kreisfreie Stadt (St.) — Landkreis — Gemeinde
Ankünfte		Übernachtungen		durchschnittliche Aufenthaltsdauer	
insgesamt	Veränderung gegenüber dem Vorjahreszeitraum	insgesamt	Veränderung gegenüber dem Vorjahreszeitraum		
Anzahl	%	Anzahl	%	Tage	
13 280	– 67,0	44 881	– 55,8	3,4	Kreis Kassel
.	.	.	.	.	. Bad Karlshafen
3 533	– 62,0	9 571	– 54,8	2,7	Baunatal
.	.	.	.	.	. Breuna
.	.	.	.	.	. Calden
.	.	.	.	.	. Bad Emstal
.	.	.	.	.	. Espenau
.	.	.	.	.	. Fuldabrück
634	– 71,3	3 232	– 40,6	5,1	Fulda
.	.	.	.	.	. Grebenstein
—	—	—	—	—	Habichtswald
.	.	.	.	.	. Helsa
665	– 79,6	1 326	– 81,5	2,0	Hofgeismar
.	.	.	.	.	. Immenhausen
374	– 64,8	977	– 60,2	2,6	Kaufungen
.	.	.	.	.	. Liebenau
3 315	– 50,3	7 370	– 32,2	2,2	Lohfelden
86	– 93,0	348	– 89,3	4,0	Naumburg
—	—	—	—	—	Nieste
.	.	.	.	.	. Niestetal
.	.	.	.	.	. Reinhardshagen
613	– 43,1	1 597	– 35,1	2,6	Schauenburg
.	.	.	.	.	. Söhrewald
138	– 84,9	627	– 67,2	4,5	Trendelburg
829	– 25,6	1 810	– 8,8	2,2	Wolfhagen
.	.	.	.	.	. Zierenberg
226	– 65,6	418	– 71,3	1,8	Wesertal
9 549	– 68,3	56 541	– 41,9	5,9	Schwalm-Eder-Kreis
.	.	.	.	.	. Borken
125	– 16,7	456	4,1	3,6	Edermünde
204	– 66,9	620	– 56,8	3,0	Felsberg
277	– 54,3	724	– 53,6	2,6	Frielendorf
642	– 61,6	1 702	– 41,5	2,7	Fritzlar
.	.	.	.	.	. Gilserberg
.	.	.	.	.	. Gudensberg
1 087	– 51,5	2 218	– 43,2	2,0	Guxhagen
328	– 61,9	1 383	– 52,0	4,2	Homburg
.	.	.	.	.	. Jesberg
773	– 73,8	1 181	– 72,1	1,5	Knüllwald
.	.	.	.	.	. Malsfeld
1 178	– 76,1	3 592	– 56,3	3,0	Melsungen
.	.	.	.	.	. Morschen
.	.	.	.	.	. Neumental
342	– 84,3	836	– 83,7	2,4	Neukirchen
.	.	.	.	.	. Niedenstein
.	.	.	.	.	. Oberaula
.	.	.	.	.	. Ottrau
593	– 36,4	2 061	– 21,3	3,5	Schwalmstadt
.	.	.	.	.	. Schwarzenborn
.	.	.	.	.	. Spangenberg
.	.	.	.	.	. Wabern
.	.	.	.	.	. Willingshausen
.	.	.	.	.	. Bad Zwesten

#### 4. Ankünfte, Übernachtungen und Aufenthaltsdauer der Gäste in

AGS	Kreisfreie Stadt (St.) — Landkreis — Gemeinde	März 2021						
		geöff- nete Betriebe	ange- botene Schlafge- legen- heiten	Ankünfte		Übernachtungen		durch- schnittliche Aufenthalts- dauer  Tage
				ins- gesamt	Veränderung gegenüber dem Vorjahresmonat	ins- gesamt	Veränderung gegenüber dem Vorjahresmonat	
				Anzahl	%	Anzahl	%	
635	Kreis Waldeck-Frankenberg	119	9 464	6 217	– 73,5	86 426	– 38,2	13,9
635 002	Bad Arolsen	11	478	557	– 71,8	1 470	– 63,3	2,6
635 003	Bad Wildungen	35	4 999	3 627	– 41,5	79 580	– 18,1	21,9
635 004	Battenberg	6	169	110	– 67,5	207	– 72,9	1,9
635 005	Bromskirchen	2	.	.	.	.	.	.
635 006	Burgwald	3	.	.	.	.	.	.
635 007	Diemelsee	2	.	.	.	.	.	.
635 008	Diemelstadt	5	166	346	– 19,9	781	– 22,4	2,3
635 009	Edertal	5	400	116	– 69,9	654	– 42,8	5,6
635 010	Frankenau	4	.	.	.	.	.	.
635 011	Frankenberg	4	155	496	– 41,2	1 062	– 44,3	2,1
635 012	Gemünden	1	.	.	.	.	.	.
635 013	Haina	1	.	.	.	.	.	.
635 014	Hatzfeld	1	.	.	.	.	.	.
635 015	Korbach	7	270	400	– 44,5	1 039	– 35,2	2,6
635 016	Lichtenfels	1	.	.	.	.	.	.
635 017	Rosenthal	—	—	—	—	—	—	—
635 018	Twistetal	3	.	.	.	.	.	.
635 019	Vöhl	3	.	.	.	.	.	.
635 020	Volkmarsen	—	—	—	—	—	—	—
635 021	Waldeck	1	.	.	.	.	.	.
635 022	Willingen	24	2 091	193	– 98,0	439	– 98,3	2,3
636	Werra-Meißner-Kreis	61	3 104	2 723	– 39,0	25 457	– 20,5	9,3
636 001	Bad Sooden-Allendorf	11	1 260	1 130	– 28,3	21 119	– 15,3	18,7
636 002	Berkatal	1	.	.	.	.	.	.
636 003	Eschwege	8	202	191	– 66,8	378	– 69,5	2,0
636 004	Großalmerode	5	168	175	– 32,2	321	– 37,1	1,8
636 005	Herleshausen	2	.	.	.	.	.	.
636 006	Hessisch Lichtenau	2	.	.	.	.	.	.
636 007	Meinhard	3	.	.	.	.	.	.
636 008	Meißner	2	.	.	.	.	.	.
636 009	Neu-Eichenberg	1	.	.	.	.	.	.
636 010	Ringgau	2	.	.	.	.	.	.
636 011	Sontra	4	135	175	– 20,8	570	– 4,2	3,3
636 012	Waldkappel	2	.	.	.	.	.	.
636 013	Wanfried	2	.	.	.	.	.	.
636 014	Wehretal	1	.	.	.	.	.	.
636 016	Witzenhausen	15	815	495	– 41,1	1 418	– 41,5	2,9
	Reg.-Bez. K a s s e l	647	40 789	47 164	– 53,2	249 141	– 33,6	5,3
	Land H e s s e n	2 193	161 517	242 478	– 49,4	920 782	– 31,1	3,8



## Beherbergungsbetrieben nach Regionalgliederung

Januar bis März 2021					Kreisfreie Stadt (St.) — Landkreis — Gemeinde
Ankünfte		Übernachtungen		durchschnittliche Aufenthaltsdauer	
insgesamt	Veränderung gegenüber dem Vorjahreszeitraum	insgesamt	Veränderung gegenüber dem Vorjahreszeitraum		
Anzahl	%	Anzahl	%	Tage	
15 348	– 89,0	228 438	– 62,0	14,9	Kreis Waldeck-Frankenberg
1 422	– 84,0	3 584	– 79,5	2,5	Bad Arolsen
9 211	– 63,1	211 737	– 31,7	23,0	Bad Wildungen
305	– 74,1	644	– 76,5	2,1	Battenberg
.	.	.	.	.	Bromskirchen
.	.	.	.	.	Burgwald
.	.	.	.	.	Diemelsee
780	– 51,7	1 635	– 47,1	2,1	Diemelstadt
248	– 80,2	1 473	– 60,7	5,9	Edertal
.	.	.	.	.	Frankenau
1 142	– 68,7	2 507	– 67,6	2,2	Frankenberg
.	.	.	.	.	Gemünden
.	.	.	.	.	Haina
.	.	.	.	.	Hatzfeld
1 040	– 73,9	3 111	– 63,7	3,0	Korbach
.	.	.	.	.	Lichtenfels
—	—	—	—	—	Rosenthal
.	.	.	.	.	Twistetal
.	.	.	.	.	Vöhl
—	—	—	—	—	Volkmarsen
.	.	.	.	.	Waldeck
342	– 99,6	909	– 99,6	2,7	Willingen
6 334	– 66,5	67 031	– 38,2	10,6	Werra-Meißner-Kreis
2 747	– 57,5	56 952	– 28,3	20,7	Bad Sooden-Allendorf
.	.	.	.	.	Berkatal
558	– 72,1	1 081	– 70,9	1,9	Eschwege
353	– 57,9	641	– 68,0	1,8	Großalmerode
.	.	.	.	.	Herleshausen
.	.	.	.	.	Hessisch Lichtenau
.	.	.	.	.	Meinhard
.	.	.	.	.	Meißner
.	.	.	.	.	Neu-Eichenberg
.	.	.	.	.	Ringgau
433	– 40,4	1 515	– 18,2	3,5	Sontra
.	.	.	.	.	Waldkappel
.	.	.	.	.	Wanfried
.	.	.	.	.	Wehretal
1 081	– 73,6	3 514	– 68,5	3,3	Witzenhausen
108 741	– 78,6	635 398	– 59,2	5,8	Reg.-Bez. K a s s e l
600 204	– 76,8	2 359 292	– 61,9	3,9	Land H e s s e n

### 5. Ankünfte, Übernachtungen und Aufenthaltsdauer der Gäste

Lfd. Nr.	Herkunftsland	März 2021				
		Ankünfte		Übernachtungen		durchschnittliche Aufenthaltsdauer Tage
		insgesamt	Veränderung gegenüber dem Vorjahresmonat	insgesamt	Veränderung gegenüber dem Vorjahresmonat	
		Anzahl	%	Anzahl	%	
1	Bundesrepublik Deutschland	204 775	– 47,0	800 414	– 29,1	3,9
2	Europa	23 748	– 49,5	89 840	– 26,6	3,8
3	Belgien	614	– 61,0	1 590	– 44,8	2,6
4	Bulgarien	382	– 33,6	1 662	– 48,0	4,4
5	Dänemark	346	– 62,5	688	– 48,4	2,0
6	Estland	99	– 33,1	133	– 68,4	1,3
7	Finnland	169	– 79,6	428	– 68,1	2,5
8	Frankreich	1 772	– 46,3	3 872	– 38,5	2,2
9	Griechenland	522	– 24,7	1 714	– 20,7	3,3
10	Irland	253	– 56,2	657	– 49,8	2,6
11	Island	180	– 3,2	285	– 17,2	1,6
12	Italien	1 676	– 35,1	4 761	– 22,8	2,8
13	Kroatien	487	– 16,8	4 532	36,8	9,3
14	Lettland	188	– 3,1	444	26,5	2,4
15	Litauen	197	– 2,0	772	6,9	3,9
16	Luxemburg	247	– 48,4	403	– 61,5	1,6
17	Malta	236	159,3	363	124,1	1,5
18	Niederlande	1 543	– 69,3	3 195	– 66,2	2,1
19	Norwegen	136	– 67,1	356	– 54,8	2,6
20	Österreich	1 946	– 34,6	5 662	– 9,3	2,9
21	Polen	2 475	– 3,7	17 844	20,2	7,2
22	Portugal	400	– 48,5	1 350	– 38,4	3,4
23	Rumänien	1 648	27,8	9 108	56,3	5,5
24	Russland	501	– 60,9	1 592	– 52,7	3,2
25	Schweden	307	– 73,9	651	– 65,7	2,1
26	Schweiz	1 398	– 66,3	3 212	– 55,4	2,3
27	Slowakische Republik	384	– 9,6	3 003	4,5	7,8
28	Slowenien	355	5,3	2 655	18,2	7,5
29	Spanien	1 814	– 54,9	4 164	– 52,0	2,3
30	Tschechische Republik	402	– 47,4	2 049	– 17,3	5,1
31	Türkei	338	– 64,5	2 931	– 2,4	8,7
32	Ukraine	318	– 66,1	825	– 58,3	2,6
33	Ungarn	254	– 50,0	1 057	– 24,4	4,2
34	Vereinigtes Königreich	1 228	– 74,8	4 829	– 60,0	3,9
35	Zypern	62	8,8	126	10,5	2,0
36	Sonstiges Europa	871	– 44,7	2 927	– 37,8	3,4
37	Afrika	746	– 58,8	2 072	– 53,0	2,8
38	Republik Südafrika	40	– 82,1	58	– 87,4	1,5
39	Sonstiges Afrika	706	– 55,5	2 014	– 49,0	2,9

## in Beherbergungsbetrieben nach Herkunftsländern

Januar bis März 2021					Herkunftsland
Ankünfte		Übernachtungen		durchschnittliche Aufenthaltsdauer	
insgesamt	Veränderung gegenüber dem Vorjahreszeitraum	insgesamt	Veränderung gegenüber dem Vorjahreszeitraum		
Anzahl	%	Anzahl	%	Tage	
496 920	– 74,4	2 036 828	– 57,3	4,1	Bundesrepublik Deutschland
63 782	– 82,7	238 214	– 72,0	3,7	Europa
1 672	– 88,6	4 044	– 85,6	2,4	Belgien
974	– 68,0	4 340	– 63,9	4,5	Bulgarien
869	– 91,0	1 685	– 88,7	1,9	Dänemark
416	– 65,3	754	– 70,1	1,8	Estland
442	– 88,3	1 319	– 81,2	3,0	Finnland
4 868	– 83,6	10 248	– 81,2	2,1	Frankreich
1 430	– 70,8	4 807	– 65,2	3,4	Griechenland
937	– 80,8	2 317	– 75,5	2,5	Irland
600	– 38,6	940	– 49,7	1,6	Island
5 054	– 81,8	14 039	– 79,2	2,8	Italien
1 315	– 61,8	11 769	– 17,0	8,9	Kroatien
499	– 51,4	1 862	– 12,9	3,7	Lettland
504	– 70,0	1 822	– 55,6	3,6	Litauen
588	– 84,0	1 198	– 82,6	2,0	Luxemburg
458	– 32,3	762	– 51,7	1,7	Malta
4 340	– 91,4	8 850	– 91,8	2,0	Niederlande
344	– 86,4	850	– 82,1	2,5	Norwegen
4 819	– 75,3	13 702	– 63,8	2,8	Österreich
6 884	– 67,0	49 654	– 38,7	7,2	Polen
1 106	– 82,8	3 381	– 79,8	3,1	Portugal
3 648	– 50,4	18 811	– 25,8	5,2	Rumänien
1 378	– 87,1	4 015	– 84,5	2,9	Russland
789	– 89,9	1 797	– 86,4	2,3	Schweden
3 648	– 86,5	8 432	– 82,8	2,3	Schweiz
877	– 64,1	6 519	– 38,5	7,4	Slowakische Republik
882	– 58,9	7 583	– 20,1	8,6	Slowenien
4 931	– 79,7	11 970	– 77,3	2,4	Spanien
1 421	– 77,9	6 511	– 57,7	4,6	Tschechische Republik
853	– 92,5	7 385	– 77,5	8,7	Türkei
731	– 88,0	1 990	– 84,9	2,7	Ukraine
692	– 82,1	3 267	– 67,6	4,7	Ungarn
3 678	– 90,7	13 803	– 83,0	3,8	Vereinigtes Königreich
150	– 77,2	375	– 74,7	2,5	Zypern
1 985	– 74,7	7 413	– 67,8	3,7	Sonstiges Europa
1 955	– 81,0	5 133	– 79,4	2,6	Afrika
207	– 84,6	524	– 83,5	2,5	Republik Südafrika
1 748	– 80,5	4 609	– 78,8	2,6	Sonstiges Afrika

### 5. Ankünfte, Übernachtungen und Aufenthaltsdauer der Gäste

Lfd. Nr.	Herkunftsland	März 2021				
		Ankünfte		Übernachtungen		durchschnittliche Aufenthaltsdauer Tage
		insgesamt	Veränderung gegenüber dem Vorjahresmonat	insgesamt	Veränderung gegenüber dem Vorjahresmonat	
		Anzahl	%	Anzahl	%	
40	Asien	6 786	– 62,9	16 471	– 57,9	2,4
41	Arabische Golfstaaten	1 688	– 54,1	3 090	– 60,7	1,8
42	China Volksrep. und Hongkong	830	– 71,3	1 767	– 72,2	2,1
43	Indien	712	– 53,0	3 133	– 39,8	4,4
44	Israel	239	13,3	461	9,2	1,9
45	Japan	873	– 70,9	1 962	– 64,8	2,2
46	Südkorea	976	– 6,7	2 956	– 24,4	3,0
47	Taiwan	160	– 65,6	266	– 61,4	1,7
48	Sonstiges Asien	1 308	– 76,1	2 836	– 69,0	2,2
49	Amerika	5 362	– 77,1	10 243	– 72,5	1,9
50	Kanada	171	– 87,7	391	– 82,5	2,3
51	USA	4 692	– 75,5	8 355	– 71,5	1,8
52	Sonstiges Nordamerika	18	– 75,0	65	– 59,4	
53	Mittelamerika und Karibik	159	– 73,5	477	– 63,4	3,0
54	Brasilien	123	– 91,2	473	– 82,4	3,8
55	Sonstiges Südamerika	199	– 75,5	482	– 68,2	2,4
56	Australien	510	– 34,9	807	– 48,1	1,6
57	Australien	477	– 26,3	735	– 41,7	1,5
58	Neuseeland und Ozeanien	33	– 75,7	72	– 75,6	2,2
59	Ohne Angabe	551	– 69,2	935	– 68,8	1,7
60	Ausland z u s a m m e n	37 703	– 59,5	120 368	– 42,1	3,2
61	I n s g e s a m t	242 478	– 49,4	920 782	– 31,1	3,8

## in Beherbergungsbetrieben nach Herkunftsländern

Januar bis März 2021					Herkunftsland
Ankünfte		Übernachtungen		durchschnittliche Aufenthaltsdauer	
insgesamt	Veränderung gegenüber dem Vorjahreszeitraum	insgesamt	Veränderung gegenüber dem Vorjahreszeitraum		
Anzahl	%	Anzahl	%	Tage	
20 047	– 85,3	46 238	– 84,8	2,3	Asien
5 731	– 63,1	9 774	– 72,3	1,7	Arabische Golfstaaten
3 489	– 90,3	6 357	– 91,9	1,8	China Volksrep. und Hongkong
1 804	– 85,6	8 265	– 80,0	4,6	Indien
630	– 82,6	1 129	– 85,7	1,8	Israel
2 358	– 87,8	5 471	– 85,8	2,3	Japan
2 304	– 84,1	7 561	– 77,3	3,3	Südkorea
385	– 93,2	575	– 94,6	1,5	Taiwan
3 346	– 88,6	7 106	– 87,9	2,1	Sonstiges Asien
15 368	– 87,1	29 019	– 86,3	1,9	Amerika
534	– 92,5	1 106	– 91,5	2,1	Kanada
13 606	– 85,7	24 619	– 84,9	1,8	USA
65	– 89,7	154	– 85,6	2,4	Sonstiges Nordamerika
362	– 89,6	941	– 87,1	2,6	Mittelamerika und Karibik
339	– 95,7	983	– 93,7	2,9	Brasilien
462	– 91,2	1 216	– 89,8	2,6	Sonstiges Südamerika
884	– 83,8	1 735	– 85,0	2,0	Australien
804	– 82,2	1 515	– 83,9	1,9	Australien
80	– 91,6	220	– 89,6	2,8	Neuseeland und Ozeanien
1 248	– 89,2	2 125	– 89,3	1,7	Ohne Angabe
103 284	– 84,1	322 464	– 77,4	3,1	Ausland z u s a m m e n
600 204	– 76,8	2 359 292	– 61,9	3,9	I n s g e s a m t

## 6. Ankünfte, Übernachtungen und Aufenthaltsdauer der Gäste in Beherbergungsbetrieben

Gemeindeguppe ständiger Wohnsitz der Gäste	März 2021				
	Ankünfte		Übernachtungen		durchschnittliche Aufenthaltsdauer
	ins- gesamt	Veränderung gegenüber dem Vorjahresmonat	ins- gesamt	Veränderung gegenüber dem Vorjahresmonat	
	Anzahl	%	Anzahl	%	Tage
Mineral- und Moorbäder	22 125	– 41,8	288 975	– 18,2	13,1
Bundesrepublik Deutschland	21 339	– 41,5	282 994	– 18,6	13,3
Anderer Wohnsitz	786	– 49,8	5 981	1,6	7,6
Heilklimatische Kurorte	860	– 65,8	10 860	– 23,4	12,6
Bundesrepublik Deutschland	811	– 65,7	10 409	– 21,7	12,8
Anderer Wohnsitz	49	– 67,5	451	– 49,3	9,2
Kneippkurorte	1 012	– 90,1	12 876	– 67,4	12,7
Bundesrepublik Deutschland	983	– 89,8	12 621	– 66,4	12,8
Anderer Wohnsitz	29	– 95,2	255	– 87,1	8,8
Luftkurorte	4 636	– 61,8	22 583	– 49,0	4,9
Bundesrepublik Deutschland	4 525	– 61,2	22 066	– 48,5	4,9
Anderer Wohnsitz	111	– 77,1	517	– 63,8	4,7
Erholungsorte	2 786	– 61,9	9 464	– 46,7	3,4
Bundesrepublik Deutschland	2 645	– 62,1	8 737	– 45,4	3,3
Anderer Wohnsitz	141	– 56,1	727	– 58,8	5,2
Tourismusorte	97 280	– 53,8	222 137	– 41,2	2,3
Bundesrepublik Deutschland	73 022	– 49,2	164 742	– 35,7	2,3
Anderer Wohnsitz	24 258	– 63,6	57 395	– 52,8	2,4
Sonstige Gemeinden	113 779	– 42,8	353 887	– 27,7	3,1
Bundesrepublik Deutschland	101 450	– 42,2	298 845	– 28,1	2,9
Anderer Wohnsitz	12 329	– 47,1	55 042	– 25,9	4,5
Land H e s s e n	242 478	– 49,4	920 782	– 31,1	3,8
Bundesrepublik Deutschland	204 775	– 47,0	800 414	– 29,1	3,9
Anderer Wohnsitz	37 703	– 59,5	120 368	– 42,1	3,2

## nach Gemeindegruppen und zusammengefassten Gästegruppen

Januar bis März 2021					Gemeindegruppe ————— ständiger Wohnsitz der Gäste
Ankünfte		Übernachtungen		durchschnittliche Aufenthaltsdauer	
ins- gesamt	Veränderung gegenüber dem Vorjahreszeitraum	ins- gesamt	Veränderung gegenüber dem Vorjahreszeitraum		
Anzahl	%	Anzahl	%	Tage	
55 673	– 68,7	762 623	– 37,0	13,7	Mineral- und Moorbäder
53 752	– 67,2	747 982	– 35,9	13,9	Bundesrepublik Deutschland
1 921	– 86,0	14 641	– 66,9	7,6	Anderer Wohnsitz
2 173	– 87,7	29 448	– 56,1	13,6	Heilklimatische Kurorte
2 041	– 86,2	28 125	– 51,7	13,8	Bundesrepublik Deutschland
132	– 95,5	1 323	– 85,1	10,0	Anderer Wohnsitz
2 279	– 96,9	35 515	– 84,5	15,6	Kneippkurorte
2 206	– 96,5	34 732	– 82,2	15,7	Bundesrepublik Deutschland
73	– 99,3	783	– 97,7	10,7	Anderer Wohnsitz
9 739	– 84,0	57 426	– 70,3	5,9	Luftkurorte
9 417	– 83,4	55 647	– 69,6	5,9	Bundesrepublik Deutschland
322	– 91,6	1 779	– 83,0	5,5	Anderer Wohnsitz
6 386	– 80,1	21 644	– 72,0	3,4	Erholungsorte
6 051	– 79,9	19 777	– 71,6	3,3	Bundesrepublik Deutschland
335	– 82,9	1 867	– 75,9	5,6	Anderer Wohnsitz
251 953	– 79,3	566 699	– 74,5	2,2	Tourismusorte
183 953	– 76,0	409 905	– 69,0	2,2	Bundesrepublik Deutschland
68 000	– 84,9	156 794	– 82,5	2,3	Anderer Wohnsitz
272 001	– 73,1	885 937	– 59,6	3,3	Sonstige Gemeinden
239 500	– 71,6	740 660	– 58,2	3,1	Bundesrepublik Deutschland
32 501	– 80,6	145 277	– 65,5	4,5	Anderer Wohnsitz
600 204	– 76,8	2 359 292	– 61,9	3,9	Land H e s s e n
496 920	– 74,4	2 036 828	– 57,3	4,1	Bundesrepublik Deutschland
103 284	– 84,1	322 464	– 77,4	3,1	Anderer Wohnsitz

### 7. Beherbergungsbetriebe, Gästezimmer und -betten

Lfd. Nr.	Betriebsart	Angebotene Gästezimmer am 31. Juli 2020		März		
				Betriebe		
		ins- gesamt	Veränderung gegenüber Juli 2019	ins- gesamt	darunter geöffnete Betriebe	
					zu- sammen	Veränderung gegenüber dem Vorjahresmonat
Anzahl	%	Anzahl	%			
1	Land H e s s e n	79 890	– 11,2	3 366	2 193	– 28,6
2	Hotels	48 338	– 13,9	938	663	– 27,5
3	Hotels garnis	22 912	– 7,0	615	499	– 15,9
4	Gasthöfe	4 989	– 3,9	401	312	– 19,6
5	Pensionen	3 651	– 7,3	332	211	– 33,9
6	Erholungs- und Ferienheime	—	—	126	51	– 56,0
7	Ferienzentren	—	—	6	3	– 50,0
8	Ferienhäuser und -wohnungen	—	—	451	271	– 30,9
9	Jugendherbergen und Hütten	—	—	124	33	– 65,6
10	Campingplätze	—	—	233	35	– 67,9
11	Vorsorge- und Rehabilitations- einrichtungen	—	—	79	78	– 2,5
12	Schulungsheime	—	—	61	37	– 36,2



## nach Betriebsarten

2021					Januar bis März 2021		Lfd. Nr.
angebotene Betten / Schlafgelegenheiten					durchschnittliche Auslastung der Schlafgelegenheiten		
ins- gesamt	Veränderung gegenüber dem Vorjahresmonat	durch- schnittliche Auslastung	maximales Angebot der letzten 13 Monate	Anteil am Maximum			
Anzahl	%	Anzahl	%				
161 517	– 31,3	18,9	272 840	59,2	17,3	1	
68 754	– 31,5	12,2	103 096	66,7	10,8	2	
36 665	– 18,2	17,3	48 093	76,2	15,6	3	
7 283	– 16,4	12,0	9 358	77,8	10,3	4	
4 630	– 31,7	20,6	7 360	62,9	18,9	5	
.	.	.	.	.	.	6	
.	.	.	.	.	.	7	
9 166	– 19,4	26,2	14 078	65,1	23,4	8	
3 294	– 59,6	3,9	9 630	34,2	3,9	9	
6 184	– 73,8	0,9	49 388	12,5	0,7	10	
15 354	– 3,2	66,3	15 909	96,5	61,9	11	
4 408	– 23,7	12,7	5 916	74,5	11,3	12	

### 8. Beherbergungsbetriebe der Hotellerie mit 25 oder mehr Gästezimmern und deren Auslastung nach Verwaltungsbezirken

Kreisfreie Stadt (St.) Landkreis	Betriebe der Hotellerie mit 25 oder mehr Gästezimmern				
	März 2021			Januar bis März 2021	
	ins- gesamt	darunter geöffnete Betriebe		durchschnittliche Auslastung der angebotenen Gästezimmer	durchschnittliche Auslastung der angebotenen Gästezimmer
		zu- sammen	Veränderung gegenüber dem Vorjahresmonat		
Anzahl		%			
Darmstadt, Wissenschaftsst.	25	20	– 9,1	20,5	17,7
Frankfurt am Main, St.	224	153	– 31,1	22,2	20,2
Offenbach am Main, St.	23	18	– 18,2	27,2	23,3
Wiesbaden, Landeshauptst.	35	29	– 19,4	21,6	19,4
Bergstraße	24	16	– 33,3	22,5	18,2
Darmstadt-Dieburg	23	21	– 4,5	33,5	32,2
Groß-Gerau	31	21	– 32,3	31,0	30,0
Hochtaunuskreis	29	24	– 22,6	20,3	17,3
Main-Kinzig-Kreis	33	26	– 18,8	19,7	18,7
Main-Taunus-Kreis	31	23	– 23,3	16,8	15,1
Odenwaldkreis	11	8	– 20,0	19,4	16,5
Offenbach	44	41	– 2,4	23,5	23,1
Rheingau-Taunus-Kreis	44	24	– 35,1	10,8	10,2
Wetteraukreis	11	9	– 25,0	35,6	27,7
Reg.-Bez. D a r m s t a d t	588	433	– 24,4	22,5	20,5
Gießen	22	21	– 8,7	21,6	17,3
Lahn-Dill-Kreis	16	12	– 20,0	17,9	17,3
Limburg-Weilburg	16	14	– 6,7	17,6	15,7
Marburg-Biedenkopf	13	12	—	26,8	22,7
Vogelsbergkreis	15	12	– 20,0	15,6	11,6
Reg.-Bez. G i e ß e n	82	71	– 11,3	20,2	17,5
Kassel, documenta-St.	34	24	– 29,4	20,8	17,3
Fulda	52	41	– 19,6	20,9	17,4
Hersfeld-Rotenburg	22	17	– 22,7	32,8	30,5
Kassel	15	13	—	30,8	25,4
Schwalm-Eder-Kreis	16	14	– 6,7	18,5	15,1
Waldeck-Frankenberg	57	19	– 64,2	9,1	8,8
Werra-Meißner-Kreis	11	7	– 36,4	20,4	14,9
Reg.-Bez. K a s s e l	207	135	– 32,2	21,4	18,1
Land H e s s e n	877	639	– 25,0	22,2	20,0