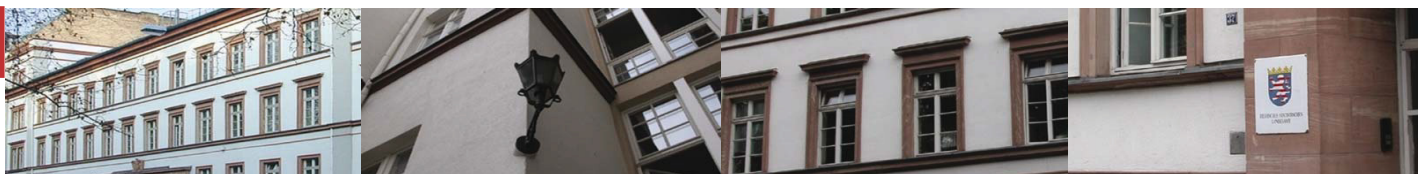




# Statistische Berichte



Kennziffer: G III 1 - m 11/20

Januar 2021

## Die Ausfuhr Hessens im November 2020

Vorläufige Ergebnisse

# Hessisches Statistisches Landesamt, Wiesbaden

## Impressum

Dienstgebäude: Rheinstraße 35/37, 65185 Wiesbaden

Briefadresse: 65175 Wiesbaden

## Kontakt für Fragen und Anregungen zu diesem Bericht

Frau Klein 0611 3802-421  
Frau Salehian 0611 3802-448  
Herr Degele 0611 3802-554  
E-Mail [handel@statistik.hessen.de](mailto:handel@statistik.hessen.de)  
Telefax 0611 3802-498  
Internet <https://statistik.hessen.de>

## Copyright

© Hessisches Statistisches Landesamt, Wiesbaden, 2021

Vervielfältigung und Verbreitung, auch auszugsweise, mit Quellenangabe gestattet.

## Allgemeine Geschäftsbedingungen

Die Allgemeinen Geschäftsbedingungen sind unter

<https://statistik.hessen.de> "AGB"

abrufbar.

## Zeichenerklärungen

- = genau Null (nichts vorhanden) bzw. keine Veränderung eingetreten
- 0 = Zahlenwert ungleich Null, Betrag jedoch kleiner als die Hälfte von 1 in der letzten besetzten Stelle
- . = Zahlenwert unbekannt oder geheim zu halten
- ... = Zahlenwert lag bei Redaktionsschluss noch nicht vor
- () = Aussagewert eingeschränkt, da der Zahlenwert statistisch unsicher ist
- / = keine Angabe, da Zahlenwert nicht sicher genug
- x = Tabellenfeld gesperrt, weil Aussage nicht sinnvoll  
(oder bei Veränderungsdaten ist die Ausgangszahl kleiner als 100)
- D = Durchschnitt
- s = geschätzte Zahl
- p = vorläufige Zahl
- r = berichtigte Zahl

Aus Gründen der Übersichtlichkeit sind nur negative Veränderungsdaten und Salden mit einem Vorzeichen versehen. Positive Veränderungsdaten und Salden sind ohne Vorzeichen. Im Allgemeinen ist ohne Rücksicht auf die Endsumme auf- bzw. abgerundet worden. Das Ergebnis der Summierung der Einzelzahlen kann deshalb geringfügig von der Endsumme abweichen.

## Inhalt

	Seite
Vorbemerkung	1
Ländergruppen	1
Tabellen	
1. Ausfuhr nach Warengruppen und Warenuntergruppen der Ernährungswirtschaft und der Gewerblichen Wirtschaft	2
2. Ausfuhr nach Erdteilen, Bestimmungsländern und Ländergruppen	7

### Vorbemerkung

Das Konzept der Außenhandelsstatistik unterscheidet zwischen dem Ursprungs- und dem Bestimmungsland. Das bedeutet, dass der Warenwert dem Land zugeordnet wird, in dem eine Ware vollständig gewonnen oder hergestellt wurde oder ihre letzte wesentliche und wirtschaftlich gerechtfertigte Be- oder Verarbeitung erhalten hat. Bei der Ausfuhr wird der Warenwert dem Land zugeordnet, in dem die Waren ge- oder verbraucht bzw. be- oder verarbeitet werden sollen. Nur wenn das Ursprungs- oder Bestimmungsland nicht bekannt ist, wird der Warenwert dem Land zugeordnet, aus dem Ware versendet wurde bzw. in das die Ware verbracht werden soll. Aufgrund des Erhebungskonzeptes ist es darüber hinaus nicht möglich die Ein- und Ausfuhr miteinander zu verrechnen.

### Ländergruppen

Zu den Ländergruppen werden nach dem Stand vom 1. 2. 2020 folgende Länder gezählt:

EU-Länder: Belgien, Bulgarien, Dänemark, Estland, Finnland, Frankreich, Griechenland, Irland, Italien, Kroatien, Lettland, Litauen, Luxemburg, Malta, Niederlande, Österreich, Polen, Portugal, Rumänien, Schweden, Slowakei, Slowenien, Spanien, Tschechische Republik, Ungarn, Zypern

Eurozone: Belgien, Estland, Finnland, Frankreich, Griechenland, Irland, Italien, Lettland, Litauen, Luxemburg, Malta, Niederlande, Österreich, Portugal, Slowakei, Slowenien, Spanien, Zypern

Nicht-Eurozone: Bulgarien, Dänemark, Kroatien, Polen, Rumänien, Schweden, Tschechische Republik, Ungarn, Vereinigtes Königreich

EFTA-Länder: Island, Liechtenstein, Norwegen, Schweiz

NAFTA-Länder: Kanada, Mexiko, Vereinigte Staaten

MERCOSUR-Länder: Argentinien, Brasilien, Paraguay, Uruguay

ASEAN-Länder: Brunei Darussalam, Demokratische Volksrepublik Laos, Indonesien, Kambodscha, Malaysia, Myanmar, Philippinen, Singapur, Thailand, Vietnam

OECD-Länder: Australien, Belgien, Chile, Dänemark, Estland, Finnland, Frankreich, Griechenland, Irland, Island, Israel, Italien, Japan, Kanada, Lettland, Litauen, Luxemburg, Mexiko, Neuseeland, Niederlande, Norwegen, Österreich, Polen, Portugal, Republik Korea, Schweden, Schweiz, Slowakei, Slowenien, Spanien, Tschechische Republik, Türkei, Ungarn, Vereinigte Staaten, Vereinigtes Königreich

OPEC-Länder: Algerien, Angola, Äquatorialguinea, Gabun, Irak, Iran (Islamische Republik), Kongo (Republik), Kuwait, Libyen, Nigeria, Saudi-Arabien, Venezuela, Vereinigte Arabische Emirate

### 1. Ausfuhr nach Warengruppen und Warenuntergruppen der Ernährungswirtschaft und der Gewerblichen Wirtschaft

Nummer der Klassi- fikation	Warengruppe Warenuntergruppe	November 2020		Januar - November 2020	
		Gewicht	Wert	Gewicht	Wert
		Tonnen	1000 Euro	Tonnen	1000 Euro
101	Pferde	9	847	51	4 825
102	Rinder	144	395	802	2 335
103	Schweine	238	309	407	543
105	Schafe	—	—	—	—
107	Hausgeflügel	—	—	511	3 901
109	Lebende Tiere, a.n.g.	1	134	13	1 166
1	Lebende Tiere z u s a m m e n	392	1 684	1 784	12 770
201	Milch u. Milcherzeugnisse, ausgenommen Butter u. Käse	8 678	18 375	123 660	287 322
202	Butter u. andere Fettstoffe aus der Milch	4	21	109	472
203	Käse	2 144	6 927	26 531	87 682
204	Fleisch und Fleischwaren	880	2 673	10 958	36 204
206	Fische und Krebstiere, Weichtiere	306	2 521	3 506	29 480
208	Tierische Öle und Fette	11	11	544	9 394
209	Eier, Eiweiß und Eigelb	2	6	252	845
211	Fischmehl, Fleischmehl u. ähnliche Erzeugnisse	677	238	3 151	1 035
219	Nahrungsmittel tierischen Ursprungs, a.n.g.	2 178	778	20 840	7 640
2	Nahrungsmittel tierischen Ursprungs z u s a m m e n	14 879	31 550	189 551	460 071
301	Weizen	6 526	1 233	52 959	9 991
302	Roggen	533	92	5 455	926
303	Gerste	3 518	612	32 028	5 455
304	Hafer	101	26	1 256	272
305	Mais	5	12	2 790	886
308	Sorghum, Hirse u. sonst. Getreide, ausgenommen Reis	158	55	2 680	1 481
309	Reis und Reiserzeugnisse	52	134	1 241	2 512
310	Getreideerzeugnisse, ausgenommen Reiserzeugnisse	1 609	647	21 046	9 240
315	Backwaren u. andere Zubereitungen aus Getreide	10 589	54 683	126 978	676 806
316	Malz	1 542	613	13 667	5 478
320	Saat- u. Pflanzgut, ausgenommen Ölsaaten u. sonstige Samen	50	940	2 159	32 961
325	Hülsenfrüchte	213	102	1 707	1 248
335	Grün- und Raufutter	93	13	993	152
340	Kartoffeln und Kartoffelerzeugnisse	290	362	6 910	8 789
345	Gemüse und sonstige Küchengewächse, frisch	121	82	8 690	4 070
350	Frischobst, ausgenommen Südfrüchte	4	11	41	146
355	Südfrüchte	—	—	—	—
360	Schalen- und Trockenfrüchte	283	2 787	2 781	26 652
370	Gemüsezubereitungen u. Gemüsekonserven	832	1 813	9 793	23 455
372	Obstzubereitungen u. Obstkonserven	1 550	2 811	10 392	22 716
375	Obst- und Gemüsesäfte	1 266	2 658	16 451	40 701
377	Kakao und Kakaoyerzeugnisse	10 426	64 353	111 852	668 713
379	Gewürze	132	594	1 698	7 097
381	Zuckerrüben, Zucker u. Zuckererzeugnisse	1 603	4 903	14 567	49 904
383	Ölfrüchte	74	143	1 483	3 352
385	Pflanzliche Öle und Fette	196	525	2 163	6 924
389	Ölkuchen	2	1	1 613	562
393	Kleie, Abfallerzeugnisse zur Viehfütterung	14 848	4 179	111 116	34 480
395	Nahrungsmittel pflanzlichen Ursprungs, a.n.g.	11 420	30 683	156 268	428 690
396	Lebende Pflanzen und Erzeugnisse der Ziergärtnerei	1 074	584	11 179	9 392
3	Nahrungsmittel pflanzlichen Ursprungs z u s a m m e n	69 111	175 650	731 954	2 083 053

### 1. Ausfuhr nach Warengruppen und Warenuntergruppen der Ernährungswirtschaft und der Gewerblichen Wirtschaft

Nummer der Klassi- fikation	Warengruppe Warenuntergruppe	November 2020		Januar - November 2020	
		Gewicht	Wert	Gewicht	Wert
		Tonnen	1000 Euro	Tonnen	1000 Euro
401	Hopfen	—	—	0	1
402	Kaffee	379	2 040	3 572	36 492
403	Tee und Mate	5	21	533	2 018
411	Rohtabak und Tabakerzeugnisse	1	62	28	1 297
421	Bier	591	545	9 799	8 893
423	Branntwein	389	3 054	3 623	25 900
425	Wein	2 475	5 155	22 815	43 606
4	Genussmittel z u s a m m e n	3 839	10 878	40 371	118 206
1 - 4	Ernährungswirtschaft <sup>1)</sup> z u s a m m e n	88 220	219 763	963 661	2 674 100
502	Chemiefasern, einschließlich Abfälle, Seidenraupenkokons	232	278	1 570	2 214
503	Wolle u. a. Tierhaare, roh oder bearbeitet	139	2 087	1 411	23 323
504	Baumwolle, roh oder bearbeitet, Reißbaumwolle	—	—	0	1
505	Flachs, Hanf, Jute, Hartfasern u. sonst. Spinnstoffe	—	—	0	0
506	Abfälle von Gespinnstwaren, Lumpen u. dgl.	2 974	837	34 158	10 893
507	Felle zu Pelzwerk, roh	0	19	2	66
508	Felle und Häute, roh, a.n.g.	51	20	1 247	549
511	Rundholz	71 959	6 623	998 077	95 595
513	Rohkautschuk	86	284	1 366	3 341
516	Steinkohle und Steinkohlenbriketts	1	2	3	6
517	Braunkohle u. Braunkohlenbriketts	—	—	—	—
518	Erdöl und Erdgas	—	—	—	—
519	Eisenerze	6	4	47	25
520	Eisen- u. manganhaltige Abbrände u. Schlacken	—	—	41	100
522	Kupfererze	—	—	—	—
523	Bleierze	—	—	—	—
524	Zinkerze	—	—	—	—
526	Nickelerze	—	—	—	—
528	Erze und Metallaschen, a.n.g.	142	205	1 025	12 041
529	Aluminiumerze und ihre Konzentrate	—	—	0	0
530	Speisesalz und Industriesalz	132	98	1 075	1 089
532	Steine und Erden, a.n.g.	63 099	5 630	776 303	60 402
534	Rohstoffe für chemische Erzeugnisse, a.n.g.	27 309	4 993	189 704	38 380
537	Edelsteine, Schmucksteine und Perlen, roh	0	17	1	325
590	Rohstoffe, auch Abfälle, a.n.g.	10 850	4 303	128 053	34 384
5	Rohstoffe z u s a m m e n	176 979	25 400	2 134 084	282 732
602	Rohseide u. Seidengarne, künstliche u. synthetische Fäden	2 315	10 930	27 462	128 520
603	Garne aus Chemiefasern	1	19	11	173
604	Garne aus Wolle oder anderen Tierhaaren	4	155	37	1 247
605	Garne aus Baumwolle	1	21	244	1 107
606	Garne aus Flachs, Hanf, Jute, Hartfasern u. dgl.	0	2	0	9
607	Schnittholz	42 114	13 920	417 985	140 007
608	Halbstoffe aus zellulosehaltigen Faserstoffen	613	299	2 858	1 870
609	Kautschuk, bearbeitet	620	3 568	4 866	32 822
611	Zement	8 315	878	101 592	10 586
612	Mineralische Baustoffe, a.n.g.	30 223	12 658	356 602	147 832
641	Roheisen	—	—	2	1
642	Abfälle und Schrott, aus Eisen oder Stahl	20 220	6 864	218 640	60 306

1) Nahrungs-, Genuss-, Futtermittel.

## 1. Ausfuhr nach Warengruppen und Warenuntergruppen der Ernährungswirtschaft und der Gewerblichen Wirtschaft

Nummer der Klassi- fikation	Warengruppe Warenuntergruppe	November 2020		Januar - November 2020	
		Gewicht	Wert	Gewicht	Wert
		Tonnen	1000 Euro	Tonnen	1000 Euro
643	Ferrolegerungen	27	70	587	1 614
644	Eisen o. Stahl in Rohformen, Halbzeug daraus	391	1 458	3 503	9 659
645	Aluminium und -legierungen, einschl. Abfälle u. Schrott	2 484	2 584	23 067	23 034
646	Kupfer und -legierungen, einschl. Abfälle	1 783	8 871	19 568	88 517
647	Nickel und -legierungen, einschl. Abfälle	85	1 226	699	9 843
648	Blei und -legierungen, einschl. Abfälle	—	—	45	49
649	Zinn und -legierungen, einschl. Abfälle	10	192	103	1 880
650	Zink und -legierungen, einschl. Abfälle	289	557	1 907	3 863
656	Radioaktive Elemente u. radioaktive Isotope	0	190	0	2 572
659	Unedle Metalle, a.n.g.	5	571	205	6 205
661	Fettsäuren, Paraffin, Vaseline und Wachse	2 034	3 984	17 690	37 559
665	Koks u. Schmelzkoks, aus Stein- oder Braunkohle	—	—	—	—
667	Rückstände der Erdöl- und Steinkohlenteerdestillation	8 456	1 959	90 925	20 716
669	Mineralölerzeugnisse	53 352	18 061	385 857	155 766
671	Teer und Teerdestillationserzeugnisse	187	101	5 346	3 269
673	Düngemittel	60 660	16 570	901 479	262 923
679	Chemische Halbwaren, a.n.g.	37 376	28 787	441 322	307 412
683	Gold für gewerbliche Zwecke	1	26 818	20	1 068 034
690	Halbwaren, a.n.g.	2 195	276 646	24 551	2 911 729
	6 Halbwaren z u s a m m e n	273 763	437 958	3 047 175	5 439 123
	Gewebe, Gewirke und Gestricke				
701	aus Seide	18	460	481	8 351
702	aus Chemiefasern	680	7 640	9 606	82 249
703	aus Wolle	0	0	3	76
704	aus Baumwolle	36	339	352	3 521
705	aus Flachs und Hanf	0	9	13	600
706	Leder	5	191	47	3 255
707	Pelzfelle, gegerbt oder zugerichtet	0	4	1	471
708	Papier und Pappe	48 694	18 915	523 488	201 239
709	Sperrholz, Span- u. Faserplatten, Furnierblätter	1 130	1 409	17 454	20 582
711	Glas	153	2 119	1 310	20 919
732	Kunststoffe	56 733	146 809	603 833	1 551 768
734	Farben, Lacke und Kitte	14 907	65 995	172 297	785 782
736	Dextrine, Gelatine und Leime	1 291	6 343	13 145	62 358
738	Sprengstoffe, Schießbedarf und Zündwaren	23	1 177	202	8 254
740	Pharmazeutische Grundstoffe	2 516	45 689	27 455	612 235
749	Chemische Vorerzeugnisse, a.n.g.	62 427	443 611	670 844	3 820 468
751	Rohre aus Eisen oder Stahl	5 882	15 737	47 768	120 428
753	Stäbe und Profile aus Eisen oder Stahl	7 057	11 598	84 589	132 179
755	Blech aus Eisen oder Stahl	13 062	23 670	103 086	229 489
757	Draht aus Eisen oder Stahl	692	1 443	6 253	14 323
759	Eisenbahnoberbaumaterial	436	949	2 661	6 538
771	Halbzeuge aus Kupfer und Kupferlegierungen	2 025	17 064	16 257	137 307
772	Halbzeuge aus Aluminium	1 638	8 449	12 376	61 796
779	Halbzeuge aus unedlen Metallen, a.n.g.	351	5 622	4 247	71 316
781	Halbzeuge aus Edelmetallen	31	44 204	303	389 281
790	Vorerzeugnisse, a.n.g.	4	68	54	1 005
	7 Vorerzeugnisse z u s a m m e n	219 791	869 515	2 318 128	8 345 791

## 1. Ausfuhr nach Warengruppen und Warenuntergruppen der Ernährungswirtschaft und der Gewerblichen Wirtschaft

Nummer der Klassi- fikation	Warengruppe Warenuntergruppe	November 2020		Januar - November 2020	
		Gewicht	Wert	Gewicht	Wert
		Tonnen	1000 Euro	Tonnen	1000 Euro
	Bekleidung aus Gewirken oder Gestrickten				
801	aus Seide oder Chemiefasern	44	2 647	753	29 006
802	aus Wolle oder Tierhaaren	4	428	29	2 327
803	aus Baumwolle	76	3 181	573	25 102
804	Bekleidung aus Seide oder Chemiefasern, ausgenommen aus Gewirken oder Gestrickten	140	6 745	1 054	52 129
805	Bekleidung aus Wolle oder Tierhaaren, ausgenommen aus Gewirken oder Gestrickten	3	386	37	3 443
806	Bekleidung aus Baumwolle, ausgenommen aus Gewirken oder Gestrickten	34	4 035	461	36 267
807	Bekleidung aus Flachs, Hanf und dgl.	44	2 139	212	9 914
808	Kopfbedeckungen	14	678	80	6 489
809	Textilerzeugnisse, a.n.g.	2 332	22 757	17 635	197 116
810	Pelzwaren	1	519	16	3 704
811	Schuhe	153	4 234	1 267	37 858
812	Lederwaren u. Lederbekleidung (ausgenommen Schuhe)	57	2 256	718	32 155
813	Papierwaren	45 024	89 361	317 509	651 137
814	Druckerzeugnisse	1 162	10 763	12 708	116 063
815	Holzwaren (ohne Möbel)	10 729	6 220	101 935	58 820
816	Kautschukwaren	19 245	134 487	199 731	1 273 101
817	Waren aus Stein	155	3 456	1 284	28 865
818	Keramische Erzeugnisse, ohne Baukeramik	2 025	8 183	31 404	90 525
819	Glaswaren	406	5 232	4 249	63 191
820	Werkzeuge, Schneidwaren u. Essbestecke aus unedlen Metallen	1 035	30 975	9 625	329 940
823	Waren aus Kupfer und Kupferlegierungen	66	1 522	496	16 025
829	Eisen-, Blech- u. Metallwaren, a.n.g.	25 334	159 932	265 271	1 553 023
831	Waren aus Wachs oder Fetten	2 162	6 380	30 406	73 825
832	Waren aus Kunststoffen	20 477	161 995	230 728	1 590 142
833	Fotochemische Erzeugnisse	1 323	10 582	13 322	122 071
834	Pharmazeutische Erzeugnisse	18 137	748 668	232 666	7 533 348
835	Duftstoffe und Körperpflegemittel	6 182	48 778	71 122	683 081
839	Chemische Enderzeugnisse, a.n.g.	43 762	232 944	497 774	2 769 235
841	Kraftmaschinen (ohne Motoren für Ackerschlepper, Luft- u. Straßenfahrzeuge)	1 292	19 560	13 111	221 160
842	Pumpen und Kompressoren	543	40 552	6 401	422 765
843	Armaturen	992	34 479	11 476	406 590
844	Lager, Getriebe, Zahnräder u. Antriebselemente	3 082	53 287	25 725	489 530
845	Hebezeuge und Fördermittel	2 397	22 125	25 733	290 552
846	Landwirtschaftliche Maschinen (einschl. Ackerschlepper)	447	3 669	6 737	42 531
847	Maschinen für das Textil-, Bekleidungs- u. Ledergewerbe	1 162	23 305	9 490	193 147
848	Maschinen f. d. Ernährungsgewerbe u. d. Tabakverarb.	390	15 803	3 323	174 970
849	Bergwerks-, Bau- und Baustoffmaschinen	1 892	15 371	21 059	179 430
850	Guss- und Walzwerkstechnik	0	35	80	2 329
851	Maschinen für die Be- und Verarbeitung von Kautschuk	191	14 982	3 399	149 327
852	Werkzeugmaschinen	2 207	84 687	19 802	734 889
853	Büromaschinen u. autom. Datenverarbeitungs- maschinen	359	36 736	3 349	335 367
854	Maschinen für das Papier- und Druckgewerbe	659	16 474	7 918	188 758
859	Maschinen, a.n.g.	6 836	226 452	74 412	2 277 876
860	Sportgeräte	60	1 134	1 533	20 495

## 1. Ausfuhr nach Warengruppen und Warenuntergruppen der Ernährungswirtschaft und der Gewerblichen Wirtschaft

Nummer der Klassi- fikation	Warengruppe Warenuntergruppe	November 2020		Januar - November 2020	
		Gewicht	Wert	Gewicht	Wert
		Tonnen	1000 Euro	Tonnen	1000 Euro
861	Geräte zur Elektrizitätserzeugung u. -verteilung	13 523	280 531	134 652	2 840 503
862	Elektrische Lampen und Leuchten	498	25 996	3 726	198 302
863	Nachrichtentechnische Geräte u. Einrichtungen	751	63 417	4 569	502 569
864	Rundfunk- u. Fernsehgeräte, phono- u. videotechn. Geräte	230	26 976	2 594	236 205
865	Elektronische Bauelemente	700	41 909	4 984	434 533
869	Elektrotechnische Erzeugnisse, a.n.g.	1 430	61 741	15 843	604 431
871	Medizinische Geräte u. orthopädische Vorrichtungen	1 891	187 667	18 561	1 616 645
872	Mess-, steuerungs- u. regelungstechnische Erzeugnisse	2 285	235 745	19 519	2 164 148
873	Optische und fotografische Geräte	62	45 640	672	470 804
874	Uhren	4	2 082	39	19 077
875	Möbel	15 683	45 200	153 180	433 175
876	Musikinstrumente	48	3 466	344	32 140
877	Spielwaren	138	4 006	1 998	40 638
878	Schmuckwaren, Gold- u. Silberschmiedewaren	1	16 079	24	474 090
881	Schienenfahrzeuge	893	19 687	5 421	191 168
882	Wasserfahrzeuge	—	—	27	280
883	Luftfahrzeuge	13	3 421	638	110 081
884	Fahrgestelle, Karosserien, Motoren, Teile u. Zubehör	39 033	226 690	332 825	2 042 457
885	Personenkraftwagen und Wohnmobile	14 959	148 490	140 757	1 395 205
886	Busse	218	768	1 818	7 327
887	Lastkraftwagen und Spezialfahrzeuge	2 346	11 493	17 989	76 099
888	Fahrräder	7	957	1 424	25 676
889	Fahrzeuge, a.n.g.	744	19 465	9 872	157 410
891	Vollständige Fabrikationsanlagen	16	1 229	276	30 848
896	Enderzeugnisse, a.n.g.	2 741	48 099	31 595	573 187
8	Enderzeugnisse z u s a m m e n	320 854	3 838 885	3 179 959	38 194 613
7 - 8	Fertigwaren z u s a m m e n	540 646	4 708 401	5 498 087	46 540 404
	davon				
	Chemische und pharmazeutische Erzeugnisse	209 464	1 756 976	2 333 066	18 022 426
	Maschinen	22 451	607 517	232 014	6 109 221
	Fahrzeuge, Fahrzeugteile und -zubehör	58 213	430 970	510 772	4 005 703
	Eisen- und Metallwaren	57 610	321 166	552 933	3 061 644
	Elektrotechnische Erzeugnisse	17 131	500 571	166 368	4 816 543
	Feinmechanische und optische Erzeugnisse	4 242	471 134	38 792	4 270 674
	Textilien und Pelzwaren	3 428	51 967	31 306	460 764
	Papier und Papierwaren, Druckerzeugnisse	94 880	119 039	853 706	968 438
	Kautschukwaren	19 245	134 487	199 731	1 273 101
	Schuhe, Lederwaren, Leder	215	6 680	2 032	73 268
	Waren aus Kunststoffen	20 477	161 995	230 728	1 590 142
	Stein-, Glaswaren, keramische Erz. (oh. Baukeramik)	2 739	18 991	38 246	203 499
	Holz und Holzwaren, Möbel	27 543	52 828	272 569	512 577
	Sportgeräte, Musikinstrumente, Spielwaren	246	8 605	3 874	93 273
	Schmuckwaren, Gold- und Silberschmiedewaren	1	16 079	24	474 090
	Vollständige Fabrikationsanlagen	16	1 229	276	30 848
	Sonstige Fertigwaren	2 744	48 167	31 650	574 192
5 - 8	Gewerbliche Wirtschaft z u s a m m e n	991 387	5 171 758	10 679 345	52 262 259
9	Sonstige Waren	52 106	207 457	302 105	1 223 979
	I n s g e s a m t	1 131 713	5 598 977	11 945 111	56 160 339



## 2. Ausfuhr nach Erdteilen, Bestimmungsländern und Ländergruppen

Erdteil Bestimmungsland Ländergruppe	November 2020		Januar - November 2020	
	Gewicht	Wert	Gewicht	Wert
	Tonnen	1000 Euro	Tonnen	1000 Euro
<b>E u r o p a</b>				
davon				
Albanien	155	723	2 115	7 914
Andorra	2	65	38	958
Belarus	521	5 651	6 430	58 417
Belgien	87 049	216 556	1 198 824	2 091 484
Bosnien und Herzegowina	785	3 078	9 634	36 126
Bulgarien	2 537	19 627	24 798	183 615
Dänemark	14 386	60 398	131 218	560 265
Estland	2 072	10 688	23 778	83 536
Färöer	0	3	103	2 558
Finnland	12 564	52 025	97 162	403 063
Frankreich	132 487	398 140	1 273 089	3 796 992
Gibraltar	4	41	52	655
Griechenland	3 000	20 364	33 766	212 052
Heiliger Stuhl (Vatikanstadt)	0	6	1	33
Irland	3 523	28 141	48 470	364 740
Island	95	485	1 528	10 621
Italien	89 377	279 287	959 138	2 670 646
Kosovo	145	661	3 000	8 215
Kroatien	3 405	11 528	41 285	142 615
Lettland	2 331	10 710	23 343	83 003
Liechtenstein	45	494	596	13 777
Litauen	5 092	13 866	56 604	126 636
Luxemburg	15 215	24 712	170 684	318 921
Malta	390	1 950	3 752	13 952
Mazedonien, Ehem. jugoslaw. Republik	281	1 670	1 841	16 026
Moldau, Republik	152	1 031	1 675	8 679
Montenegro	42	306	536	4 095
Niederlande	130 542	256 218	1 376 617	2 578 812
Norwegen	2 205	15 526	39 658	190 425
Österreich	66 110	281 863	655 722	2 984 562
Polen	89 219	378 260	890 041	3 518 222
Portugal	7 000	37 792	48 760	451 217
Rumänien	21 203	97 716	235 317	841 206
Russische Föderation	10 732	79 524	124 171	897 706
San Marino	2	61	104	586
Schweden	26 654	147 587	223 894	1 243 145
Schweiz	46 732	177 503	468 799	2 085 621
Serbien	1 889	16 707	20 147	137 378
Slowakei	9 899	74 206	98 913	655 602
Slowenien	4 901	22 600	53 956	224 134
Spanien	26 374	176 512	266 919	1 876 919
Tschechische Republik	34 850	162 216	353 473	1 615 162
Türkei	11 939	79 730	118 864	842 628
Ukraine	2 239	20 437	26 718	177 558
Ungarn	16 504	112 820	184 504	1 088 787
Vereinigtes Königreich	47 285	317 733	457 148	3 503 157
Zypern	315	1 926	2 770	20 394
<b>E u r o p a zusammen</b>	<b>932 250</b>	<b>3 619 140</b>	<b>9 759 956</b>	<b>36 152 818</b>
<b>A f r i k a</b>				
davon				
Ägypten	2 601	15 554	29 258	183 590
Algerien	158	6 774	4 859	217 355
Angola	10	437	158	2 585
Äquatorialguinea	0	0	31	45

## 2. Ausfuhr nach Erdteilen, Bestimmungsländern und Ländergruppen

Erdteil Bestimmungsland Ländergruppe	November 2020		Januar - November 2020	
	Gewicht	Wert	Gewicht	Wert
	Tonnen	1000 Euro	Tonnen	1000 Euro
Noch: A f r i k a				
Äthiopien	20	507	751	6 795
Benin	62	48	473	951
Botsuana	0	8	15	575
Britisches Territorium im Indischen Ozean	—	—	—	—
Burkina Faso	52	415	579	2 120
Burundi	0	11	4	305
Ceuta	0	3	41	21
Côte d'Ivoire	143	576	1 482	6 919
Dschibuti	0	113	12	233
Eritrea	—	—	1	2
Gabun	1	39	344	717
Gambia	8	23	119	378
Ghana	257	2 354	1 853	8 699
Guinea	59	258	792	2 936
Guinea-Bissau	0	2	28	74
Kamerun	18	253	384	3 165
Kap Verde	0	2	66	183
Kenia	79	1 169	778	8 928
Komoren	—	—	12	36
Kongo, Demokratische Republik	151	427	418	2 091
Kongo, Republik	18	92	248	768
Lesotho	0	1	0	5
Liberia	18	562	188	1 479
Libyen	197	635	3 372	15 085
Madagaskar	11	48	109	1 251
Malawi	1	37	51	1 936
Mali	15	134	171	1 300
Marokko	804	8 820	9 618	65 317
Mauretanien	21	147	71	761
Mauritius	25	107	170	2 056
Melilla	—	—	41	11
Mosambik	9	128	49	820
Namibia	7	88	1 832	1 894
Niger	5	68	101	192
Nigeria	716	2 015	4 762	22 003
Ruanda	0	31	149	12 240
Sambia	13	51	137	680
São Tomé und Príncipe	9	86	9	89
Senegal	202	522	1 410	5 193
Seychellen	0	1	24	232
Sierra Leone	0	6	23	237
Simbabwe	16	483	29	1 075
Somalia	4	66	97	732
St. Helena, Ascension und Tristan da Cunha	—	—	—	—
Südafrika	1 932	66 975	19 730	650 609
Sudan	14	148	1 238	7 103
Südsudan	0	0	14	66
Swasiland	—	—	103	975
Tansania, Vereinigte Republik	36	739	420	4 733
Togo	63	178	679	940
Tschad	5	139	11	349
Tunesien	273	6 082	3 797	51 654
Uganda	125	1 356	1 315	8 872
Westsahara	—	—	—	—
Zentralafrikanische Republik	0	4	3	42
<b>A f r i k a zusammen</b>	<b>8 159</b>	<b>118 720</b>	<b>92 427</b>	<b>1 309 405</b>

## 2. Ausfuhr nach Erdteilen, Bestimmungsländern und Ländergruppen

Erdteil Bestimmungsland Ländergruppe	November 2020		Januar - November 2020	
	Gewicht	Wert	Gewicht	Wert
	Tonnen	1000 Euro	Tonnen	1000 Euro
Amerika				
davon				
Amerikanische Jungferninseln	—	—	0	2
Anguilla	—	—	0	1
Antigua und Barbuda	1	1	2	6
Argentinien	1 208	8 452	15 666	103 541
Aruba	0	0	0	12
Bahamas	0	8	14	117
Barbados	2	62	88	916
Belize	18	4	54	72
Bermuda	0	0	4	122
Bolivien	11	171	2 076	7 107
Bonaire, St. Eustatius und Saba	1	31	1	62
Brasilien	4 263	40 049	44 295	446 521
Britische Jungferninseln	—	—	1	29
Chile	1 723	10 130	13 977	94 554
Costa Rica	93	1 237	946	10 467
Curaçao	0	4	75	172
Dominica	—	—	0	1
Dominikanische Republik	714	965	4 204	8 402
Ecuador	1 239	2 488	8 831	20 832
El Salvador	24	404	762	3 815
Falklandinseln	—	—	—	—
Grenada	6	25	9	49
Grönland	0	0	0	41
Guatemala	106	879	1 359	13 609
Guyana	114	120	702	661
Haiti	0	3	2	58
Honduras	91	188	458	2 155
Jamaika	105	98	824	1 244
Kaimaninseln	0	3	2	96
Kanada	2 113	49 867	30 749	517 068
Kolumbien	1 342	9 325	9 211	95 405
Kuba	61	1 866	349	5 034
Mexiko	3 176	42 857	39 577	452 061
Montserrat	—	—	0	14
Nicaragua	52	180	477	1 392
Panama	82	2 555	594	23 460
Paraguay	183	612	1 281	5 898
Peru	667	2 486	9 703	35 138
St. Barthélemy	—	—	—	—
St. Kitts und Nevis	—	—	1	7
St. Lucia	0	0	31	207
St. Martin (niederländischer Teil)	3	38	5	54
St. Pierre und Miquelon	—	—	5	37
St. Vincent und die Grenadinen	0	15	0	32
Suriname	13	41	341	773
Trinidad und Tobago	39	91	491	5 941
Turks- und Caicosinseln	—	—	0	38
Uruguay	150	5 822	1 677	52 480
Venezuela	18	355	111	2 594
Vereinigte Staaten	31 685	745 663	271 072	6 915 906
Amerika zusammen	49 303	927 095	460 027	8 828 200
Asien				
davon				
Afghanistan	112	171	975	3 576
Armenien	74	181	424	3 360

## 2. Ausfuhr nach Erdteilen, Bestimmungsländern und Ländergruppen

Erdteil Bestimmungsland Ländergruppe	November 2020		Januar - November 2020	
	Gewicht	Wert	Gewicht	Wert
	Tonnen	1000 Euro	Tonnen	1000 Euro
Noch: A s i e n				
Aserbaidshan	86	493	988	13 153
Bahrain	716	1 516	5 887	13 126
Bangladesch	296	1 243	3 425	29 150
Besetzte palästinensische Gebiete	216	475	2 095	6 663
Bhutan	—	—	0	66
Brunei Darussalam	0	26	8	331
China, Volksrepublik	86 292	382 788	1 129 938	3 780 563
Georgien	396	1 378	4 878	13 663
Hongkong	3 666	22 334	14 538	200 115
Indien	8 891	55 520	74 813	489 070
Indonesien	5 874	11 708	14 679	97 193
Irak	400	6 339	3 653	48 671
Iran (Islamische Republik)	328	13 705	3 787	151 065
Israel	2 718	19 079	26 648	232 210
Japan	2 782	83 758	39 930	892 137
Jemen	18	123	727	2 872
Jordanien	317	3 067	3 291	33 925
Kambodscha	502	388	6 001	5 290
Kasachstan	503	4 541	5 309	45 038
Katar	389	5 594	3 625	61 008
Kirgisische Republik	61	179	835	3 398
Korea, Demokratische Volksrepublik	—	—	0	10
Korea, Republik	4 648	83 653	58 333	950 271
Kuwait	613	2 910	4 444	49 559
Laos, Demokratische Volksrepublik	3	93	220	2 253
Libanon	333	2 881	2 500	23 594
Macau	1	99	20	440
Malaysia	3 564	13 925	20 745	157 390
Malediven	21	215	162	1 806
Mongolei	3	34	248	1 810
Myanmar	969	1 060	5 084	4 170
Nepal	0	40	65	829
Oman	412	3 114	3 008	37 841
Pakistan	2 807	3 773	12 176	54 895
Philippinen	247	4 825	3 292	62 648
Saudi-Arabien	2 188	28 063	25 187	475 653
Singapur	985	24 672	12 228	305 931
Sri Lanka	107	567	1 000	10 044
Syrien, Arabische Republik	67	162	897	4 141
Tadschikistan	4	20	127	599
Taiwan	2 101	54 757	34 651	524 694
Thailand	1 370	13 460	18 640	179 038
Timor-Leste	—	—	0	2
Turkmenistan	22	318	1 507	11 715
Usbekistan	98	1 569	5 974	26 114
Vereinigte Arabische Emirate	1 596	19 027	18 503	215 833
Vietnam	1 527	12 928	16 064	141 463
<b>Asien zusammen</b>	<b>138 324</b>	<b>886 775</b>	<b>1 591 533</b>	<b>9 368 384</b>
Australien und Ozeanien				
davon				
Amerikanische Überseeinseln, kleinere	—	—	0	4
Amerikanisch-Samoa	—	—	—	—
Antarktis	—	—	—	—
Australien	2 754	43 193	33 380	456 623
Bouvetinsel	—	—	—	—

## 2. Ausfuhr nach Erdteilen, Bestimmungsländern und Ländergruppen

Erdteil Bestimmungsland Ländergruppe	November 2020		Januar - November 2020	
	Gewicht	Wert	Gewicht	Wert
	Tonnen	1000 Euro	Tonnen	1000 Euro
<b>Noch: Australien und Ozeanien</b>				
Cookinseln	—	—	—	—
Fidschi	—	—	11	75
Französische Süd- und Antarktisgebiete	0	3	2	17
Französisch-Polynesien	6	72	15	290
Guam	—	—	0	19
Heard und McDonaldinseln	—	—	—	—
Kiribati	—	—	—	—
Kokosinseln (Keelinginseln)	—	—	—	—
Marshallinseln	—	—	0	4
Mikronesien, Föderierte Staaten von	—	—	—	—
Nauru	—	—	—	—
Neukaledonien	3	22	79	1 283
Neuseeland	817	3 459	5 948	33 130
Niue	—	—	—	—
Nördliche Marianen	—	—	—	—
Norfolkinsel	—	—	—	—
Palau	0	8	1	81
Papua-Neuguinea	1	34	37	255
Pitcairn	—	—	—	—
Salomonen	—	—	—	—
Samoa	—	—	0	21
Südgeorgien und die Südlichen Sandwichinseln	—	—	—	—
Tokelau	—	—	0	3
Tonga	—	—	—	—
Tuvalu	—	—	3	72
Vanuatu	—	—	x	1
Wallis und Futuna	—	—	—	—
Weihnachtsinsel	—	—	—	—
<b>Australien und Ozeanien zusammen</b>	<b>3 581</b>	<b>46 791</b>	<b>39 478</b>	<b>491 878</b>
<b>Verschiedenes</b>	<b>96</b>	<b>456</b>	<b>1 691</b>	<b>9 654</b>
<b>Insgesamt</b>	<b>1 131 713</b>	<b>5 598 977</b>	<b>11 945 111</b>	<b>56 160 339</b>
darunter				
EU-Länder	806 999	2 897 706	8 476 797	28 149 684
davon				
Eurozone	598 241	1 907 554	6 392 266	18 956 667
Nicht-Eurozone	208 758	990 152	2 084 531	9 193 017
EFTA-Länder	49 078	194 008	510 580	2 300 444
NAFTA-Länder	36 974	838 387	341 398	7 885 034
MERCOSUR-Länder	5 803	54 936	62 919	608 440
ASEAN-Länder	15 042	83 086	96 961	955 707
OECD-Länder	939 822	4 437 595	9 774 486	44 124 312
OPEC	6 243	80 391	69 459	1 201 933