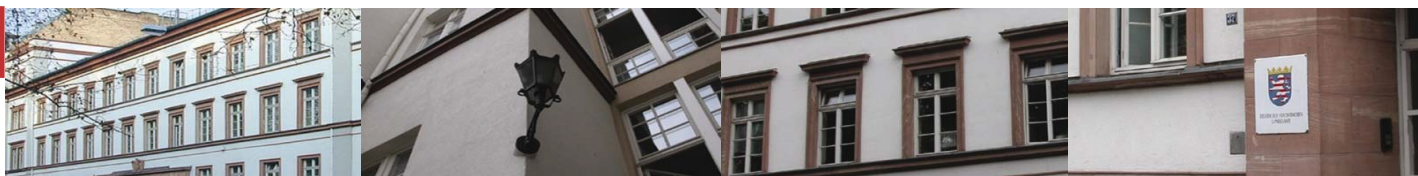




Statistische Berichte



Kennziffer: G III 3 - m 09/20

November 2020

Die Einfuhr nach Hessen im September 2020

Vorläufige Ergebnisse

Hessisches Statistisches Landesamt, Wiesbaden

Impressum

Dienstgebäude: Rheinstraße 35/37, 65185 Wiesbaden

Briefadresse: 65175 Wiesbaden

Kontakt für Fragen und Anregungen zu diesem Bericht

Frau Klein 0611 3802-421
Frau Salehian 0611 3802-448
Herr Degele 0611 3802-554
E-Mail handel@statistik.hessen.de
Telefax 0611 3802-498
Internet <https://statistik.hessen.de>

Copyright

© Hessisches Statistisches Landesamt, Wiesbaden, 2020

Vervielfältigung und Verbreitung, auch auszugsweise, mit Quellenangabe gestattet.

Allgemeine Geschäftsbedingungen

Die Allgemeinen Geschäftsbedingungen sind unter

<https://statistik.hessen.de> "AGB"

abrufbar.

Zeichenerklärungen

- = genau Null (nichts vorhanden) bzw. keine Veränderung eingetreten
- 0 = Zahlenwert ungleich Null, Betrag jedoch kleiner als die Hälfte von 1 in der letzten besetzten Stelle
- . = Zahlenwert unbekannt oder geheim zu halten
- ... = Zahlenwert lag bei Redaktionsschluss noch nicht vor
- () = Aussagewert eingeschränkt, da der Zahlenwert statistisch unsicher ist
- / = keine Angabe, da Zahlenwert nicht sicher genug
- x = Tabellenfeld gesperrt, weil Aussage nicht sinnvoll
(oder bei Veränderungsdaten ist die Ausgangszahl kleiner als 100)
- D = Durchschnitt
- s = geschätzte Zahl
- p = vorläufige Zahl
- r = berichtigte Zahl

Aus Gründen der Übersichtlichkeit sind nur negative Veränderungsdaten und Salden mit einem Vorzeichen versehen. Positive Veränderungsdaten und Salden sind ohne Vorzeichen. Im Allgemeinen ist ohne Rücksicht auf die Endsumme auf- bzw. abgerundet worden. Das Ergebnis der Summierung der Einzelzahlen kann deshalb geringfügig von der Endsumme abweichen.

Inhalt

	Seite
Vorbemerkung	1
Ländergruppen	1
Tabellen	
1. Einfuhr nach Warengruppen und Warenuntergruppen der Ernährungswirtschaft und der Gewerblichen Wirtschaft	2
2. Einfuhr nach Erdteilen, Ursprungsländern und Ländergruppen	7

Vorbemerkung

Das Konzept der Außenhandelsstatistik unterscheidet zwischen dem Ursprungs- und dem Bestimmungsland. Das bedeutet, dass der Warenwert dem Land zugeordnet wird, in dem eine Ware vollständig gewonnen oder hergestellt wurde oder ihre letzte wesentliche und wirtschaftlich gerechtfertigte Be- oder Verarbeitung erhalten hat. Bei der Ausfuhr wird der Warenwert dem Land zugeordnet, in dem die Waren ge- oder verbraucht bzw. be- oder verarbeitet werden sollen. Nur wenn das Ursprungs- oder Bestimmungsland nicht bekannt ist, wird der Warenwert dem Land zugeordnet, aus dem Ware versendet wurde bzw. in das die Ware verbracht werden soll. Aufgrund des Erhebungskonzeptes ist es darüber hinaus nicht möglich die Ein- und Ausfuhr miteinander zu verrechnen.

Ländergruppen

Zu den Ländergruppen werden nach dem Stand vom 1. 2. 2020 folgende Länder gezählt:

- EU-Länder: Belgien, Bulgarien, Dänemark, Estland, Finnland, Frankreich, Griechenland, Irland, Italien, Kroatien, Lettland, Litauen, Luxemburg, Malta, Niederlande, Österreich, Polen, Portugal, Rumänien, Schweden, Slowakei, Slowenien, Spanien, Tschechische Republik, Ungarn, Zypern
- Eurozone: Belgien, Estland, Finnland, Frankreich, Griechenland, Irland, Italien, Lettland, Litauen, Luxemburg, Malta, Niederlande, Österreich, Portugal, Slowakei, Slowenien, Spanien, Zypern
- Nicht-Eurozone: Bulgarien, Dänemark, Kroatien, Polen, Rumänien, Schweden, Tschechische Republik, Ungarn, Vereinigtes Königreich
- EFTA-Länder: Island, Liechtenstein, Norwegen, Schweiz
- NAFTA-Länder: Kanada, Mexiko, Vereinigte Staaten
- MERCOSUR-Länder: Argentinien, Brasilien, Paraguay, Uruguay
- ASEAN-Länder: Brunei Darussalam, Demokratische Volksrepublik Laos, Indonesien, Kambodscha, Malaysia, Myanmar, Philippinen, Singapur, Thailand, Vietnam
- OECD-Länder: Australien, Belgien, Chile, Dänemark, Estland, Finnland, Frankreich, Griechenland, Irland, Island, Israel, Italien, Japan, Kanada, Lettland, Litauen, Luxemburg, Mexiko, Neuseeland, Niederlande, Norwegen, Österreich, Polen, Portugal, Republik Korea, Schweden, Schweiz, Slowakei, Slowenien, Spanien, Tschechische Republik, Türkei, Ungarn, Vereinigte Staaten, Vereinigtes Königreich
- OPEC-Länder: Algerien, Angola, Äquatorialguinea, Gabun, Irak, Iran (Islamische Republik), Kongo (Republik), Kuwait, Libyen, Nigeria, Saudi-Arabien, Venezuela, Vereinigte Arabische Emirate

1. Einfuhr nach Warengruppen und Warenuntergruppen der Ernährungswirtschaft und der Gewerblichen Wirtschaft

Nummer der Klassi- fikation	Warengruppe Warenuntergruppe	September 2020		Januar - September 2020	
		Gewicht	Wert	Gewicht	Wert
		Tonnen	1000 Euro	Tonnen	1000 Euro
101	Pferde	2	57	19	6 591
102	Rinder	—	—	222	600
103	Schweine	218	246	4 497	6 653
105	Schafe	226	640	2 999	8 348
107	Hausgeflügel	—	—	57	124
109	Lebende Tiere, a.n.g.	1	111	30	947
1	Lebende Tiere z u s a m m e n	446	1 054	7 825	23 263
201	Milch u. Milcherzeugnisse, ausgenommen Butter u. Käse	6 428	11 795	57 007	116 171
202	Butter u. andere Fettstoffe aus der Milch	1 221	4 631	9 154	43 131
203	Käse	1 270	6 122	9 911	45 780
204	Fleisch und Fleischwaren	5 963	25 844	59 458	229 504
206	Fische und Krebstiere, Weichtiere	2 841	20 349	24 219	190 033
208	Tierische Öle und Fette	32	140	802	3 837
209	Eier, Eiweiß und Eigelb	277	782	2 292	6 465
211	Fischmehl, Fleischmehl u. ähnliche Erzeugnisse	10	2	228	141
219	Nahrungsmittel tierischen Ursprungs, a.n.g.	374	1 270	3 593	12 291
2	Nahrungsmittel tierischen Ursprungs z u s a m m e n	18 416	70 935	166 663	647 352
301	Weizen	5 407	979	26 766	4 943
302	Roggen	235	28	546	65
303	Gerste	360	53	23 431	4 545
304	Hafer	—	—	5	2
305	Mais	323	137	13 306	11 106
308	Sorghum, Hirse u. sonst. Getreide, ausgenommen Reis	193	30	895	508
309	Reis und Reiserzeugnisse	1 623	1 783	15 968	20 093
310	Getreideerzeugnisse, ausgenommen Reiserzeugnisse	1 931	948	21 391	9 687
315	Backwaren u. andere Zubereitungen aus Getreide	13 052	38 342	124 588	357 276
316	Malz	102	37	2 363	835
320	Saat- u. Pflanzgut, ausgenommen Ölsaaten u. sonstige Samen	347	751	7 935	17 163
325	Hülsenfrüchte	185	208	3 134	3 439
335	Grün- und Raufutter	1	5	1 272	336
340	Kartoffeln und Kartoffelerzeugnisse	2 384	2 619	17 301	20 442
345	Gemüse und sonstige Küchengewächse, frisch	8 579	11 799	81 853	122 536
350	Frischobst, ausgenommen Südfrüchte	8 690	9 968	68 917	89 745
355	Südfrüchte	3 792	4 969	60 174	67 894
360	Schalen- und Trockenfrüchte	4 030	27 176	28 745	195 463
370	Gemüsezubereitungen u. Gemüsekonserven	7 555	12 055	77 500	110 987
372	Obstzubereitungen u. Obstkonserven	3 872	11 469	33 621	86 658
375	Obst- und Gemüsesäfte	2 556	4 375	33 059	65 170
377	Kakao und Kakaoyerzeugnisse	12 257	53 477	96 632	395 299
379	Gewürze	477	1 508	3 691	11 836
381	Zuckerrüben, Zucker u. Zuckererzeugnisse	11 041	14 111	108 811	151 226
383	Ölfrüchte	1 618	2 140	11 762	17 814
385	Pflanzliche Öle und Fette	11 434	16 966	86 910	135 651
389	Ölkuchen	603	213	6 404	2 293
393	Kleie, Abfallerzeugnisse zur Viehfütterung	945	2 659	23 222	40 105
395	Nahrungsmittel pflanzlichen Ursprungs, a.n.g.	12 248	28 146	94 790	236 441
396	Lebende Pflanzen und Erzeugnisse der Ziergärtnerei	1 060	5 362	24 964	66 132
3	Nahrungsmittel pflanzlichen Ursprungs z u s a m m e n	116 902	252 311	1 099 957	2 245 690

1. Einfuhr nach Warengruppen und Warenuntergruppen der Ernährungswirtschaft und der Gewerblichen Wirtschaft

Nummer der Klassi- fikation	Warengruppe Warenuntergruppe	September 2020		Januar - September 2020	
		Gewicht	Wert	Gewicht	Wert
		Tonnen	1000 Euro	Tonnen	1000 Euro
401	Hopfen	0	13	2	150
402	Kaffee	4 633	16 072	32 766	117 011
403	Tee und Mate	120	761	1 889	9 978
411	Rohtabak und Tabakerzeugnisse	47	1 881	396	16 487
421	Bier	1 226	1 090	11 257	10 641
423	Branntwein	2 944	13 258	19 528	79 042
425	Wein	14 841	18 568	128 446	145 507
4	Genussmittel z u s a m m e n	23 813	51 643	194 283	378 815
1 - 4	Ernährungswirtschaft ¹⁾ z u s a m m e n	159 578	375 942	1 468 728	3 295 119
502	Chemiefasern, einschließlich Abfälle, Seidenraupenkokons	758	1 475	7 105	16 824
503	Wolle u. a. Tierhaare, roh oder bearbeitet	43	397	532	6 822
504	Baumwolle, roh oder bearbeitet, Reißbaumwolle	0	0	6	8
505	Flachs, Hanf, Jute, Hartfasern u. sonst. Spinnstoffe	83	43	1 785	808
506	Abfälle von Gespinnstwaren, Lumpen u. dgl.	171	107	1 669	1 437
507	Felle zu Pelzwerk, roh	0	8	2	184
508	Felle und Häute, roh, a.n.g.	259	61	1 963	1 017
511	Rundholz	150	60	1 405	345
513	Rohkautschuk	8 699	13 347	65 726	114 128
516	Steinkohle und Steinkohlenbriketts	53 182	2 911	296 396	15 740
517	Braunkohle u. Braunkohlenbriketts	19 217	990	134 345	6 887
518	Erdöl und Erdgas	1 587 019	222 902	13 340 124	1 952 732
519	Eisenerze	18	2	113	14
520	Eisen- u. manganhaltige Abbrände u. Schlacken	2 035	67	6 020	172
522	Kupfererze	—	—	0	0
523	Bleierze	—	—	—	—
524	Zinkerze	—	—	0	0
526	Nickelerze	—	—	—	—
528	Erze und Metallaschen, a.n.g.	33	140 580	13 925	1 184 685
529	Aluminiumerze und ihre Konzentrate	0	0	0	0
530	Speisesalz und Industriesalz	64 426	4 015	296 821	23 082
532	Steine und Erden, a.n.g.	31 778	3 992	727 081	44 596
534	Rohstoffe für chemische Erzeugnisse, a.n.g.	1 505	902	18 002	7 576
537	Edelsteine, Schmucksteine und Perlen, roh	1	164	10	1 695
590	Rohstoffe, auch Abfälle, a.n.g.	23 757	3 746	185 393	31 726
5	Rohstoffe z u s a m m e n	1 793 136	395 770	15 098 425	3 410 480
602	Rohseide u. Seidengarne, künstliche u. synthetische Fäden	1 099	5 582	15 160	81 543
603	Garne aus Chemiefasern	50	221	685	2 831
604	Garne aus Wolle oder anderen Tierhaaren	12	458	136	2 973
605	Garne aus Baumwolle	357	796	4 204	10 630
606	Garne aus Flachs, Hanf, Jute, Hartfasern u. dgl.	2	16	5	35
607	Schnittholz	10 393	3 895	99 444	42 311
608	Halbstoffe aus zellulosehaltigen Faserstoffen	9 757	6 704	83 191	61 614
609	Kautschuk, bearbeitet	1 307	4 060	7 792	31 921
611	Zement	2 124	606	19 346	5 550
612	Mineralische Baustoffe, a.n.g.	7 173	3 297	62 105	35 736
641	Roheisen	25	10	1 252	401
642	Abfälle und Schrott, aus Eisen oder Stahl	2 678	703	14 135	3 779

1) Nahrungs-, Genuss-, Futtermittel.

1. Einfuhr nach Warengruppen und Warenuntergruppen der Ernährungswirtschaft und der Gewerblichen Wirtschaft

Nummer der Klassi- fikation	Warengruppe Warenuntergruppe	September 2020		Januar - September 2020	
		Gewicht	Wert	Gewicht	Wert
		Tonnen	1000 Euro	Tonnen	1000 Euro
643	Ferrolegerungen	859	2 278	7 140	21 751
644	Eisen o. Stahl in Rohformen, Halbzeug daraus	1 488	2 505	12 627	24 547
645	Aluminium und -legierungen, einschl. Abfälle u. Schrott	2 323	1 996	11 915	10 460
646	Kupfer und -legierungen, einschl. Abfälle	1 484	7 187	12 928	57 130
647	Nickel und -legierungen, einschl. Abfälle	563	7 096	4 632	55 989
648	Blei und -legierungen, einschl. Abfälle	165	350	6 886	12 953
649	Zinn und -legierungen, einschl. Abfälle	51	818	749	11 457
650	Zink und -legierungen, einschl. Abfälle	787	1 726	5 252	11 576
656	Radioaktive Elemente u. radioaktive Isotope	x	942	0	7 874
659	Unedle Metalle, a.n.g.	200	3 047	1 666	37 228
661	Fettsäuren, Paraffin, Vaseline und Wachse	3 862	3 320	36 821	33 901
665	Koks u. Schmelzkoks, aus Stein- oder Braunkohle	384	80	6 016	1 329
667	Rückstände der Erdöl- und Steinkohlenteerdestillation	366	267	11 104	3 685
669	Mineralölerzeugnisse	303 236	97 414	3 115 416	1 334 516
671	Teer und Teerdestillationserzeugnisse	2 311	983	47 112	21 850
673	Düngemittel	2 522	587	150 653	27 332
679	Chemische Halbwaren, a.n.g.	25 648	23 581	220 034	242 157
683	Gold für gewerbliche Zwecke	2	106 094	52	2 530 400
690	Halbwaren, a.n.g.	5 984	527 247	59 393	4 278 647
	6 Halbwaren z u s a m m e n	387 212	813 867	4 017 853	9 004 107
	Gewebe, Gewirke und Gestricke				
701	aus Seide	690	4 436	5 097	33 645
702	aus Chemiefasern	329	3 420	4 569	39 249
703	aus Wolle	10	404	102	4 038
704	aus Baumwolle	68	730	828	7 228
705	aus Flachs und Hanf	39	237	641	2 910
706	Leder	11	286	246	6 133
707	Pelzfelle, gegerbt oder zugerichtet	4	151	14	743
708	Papier und Pappe	33 550	24 370	290 159	221 785
709	Sperrholz, Span- u. Faserplatten, Furnierblätter	16 531	6 342	129 692	52 015
711	Glas	605	3 993	4 886	31 009
732	Kunststoffe	39 710	91 053	357 688	881 344
734	Farben, Lacke und Kitte	7 734	30 485	70 126	307 255
736	Dextrine, Gelatine und Leime	1 307	3 594	8 523	27 582
738	Sprengstoffe, Schießbedarf und Zündwaren	124	561	1 672	6 462
740	Pharmazeutische Grundstoffe	2 460	47 541	23 188	414 993
749	Chemische Vorerzeugnisse, a.n.g.	46 827	93 012	532 279	999 279
751	Rohre aus Eisen oder Stahl	4 820	11 863	43 337	96 996
753	Stäbe und Profile aus Eisen oder Stahl	22 167	13 565	158 530	97 753
755	Blech aus Eisen oder Stahl	46 627	49 859	389 295	438 347
757	Draht aus Eisen oder Stahl	7 911	6 338	84 040	65 105
759	Eisenbahnoberbaumaterial	2 109	2 102	13 442	13 140
771	Halbzeuge aus Kupfer und Kupferlegierungen	733	6 619	8 419	67 111
772	Halbzeuge aus Aluminium	5 098	15 960	41 557	137 143
779	Halbzeuge aus unedlen Metallen, a.n.g.	592	10 116	7 044	187 520
781	Halbzeuge aus Edelmetallen	12	92 198	98	703 621
790	Vorerzeugnisse, a.n.g.	10	98	122	1 200
	7 Vorerzeugnisse z u s a m m e n	240 077	519 334	2 175 592	4 843 607

1. Einfuhr nach Warengruppen und Warenuntergruppen der Ernährungswirtschaft und der Gewerblichen Wirtschaft

Nummer der Klassi- fikation	Warengruppe Warenuntergruppe	September 2020		Januar - September 2020	
		Gewicht	Wert	Gewicht	Wert
		Tonnen	1000 Euro	Tonnen	1000 Euro
	Bekleidung aus Gewirken oder Gestrickten				
801	aus Seide oder Chemiefasern	813	21 263	5 506	162 021
802	aus Wolle oder Tierhaaren	30	1 818	308	15 979
803	aus Baumwolle	1 279	22 900	10 717	216 188
804	Bekleidung aus Seide oder Chemiefasern, ausgenommen aus Gewirken oder Gestrickten	1 168	32 108	9 978	315 019
805	Bekleidung aus Wolle oder Tierhaaren, ausgenommen aus Gewirken oder Gestrickten	41	2 291	202	13 043
806	Bekleidung aus Baumwolle, ausgenommen aus Gewirken oder Gestrickten	524	12 945	4 016	114 552
807	Bekleidung aus Flachs, Hanf und dgl.	411	13 024	2 358	87 295
808	Kopfbedeckungen	71	2 591	828	35 075
809	Textilerzeugnisse, a.n.g.	4 102	41 966	45 110	1 156 196
810	Pelzwaren	3	167	27	1 818
811	Schuhe	1 451	35 526	20 579	412 996
812	Lederwaren u. Lederbekleidung (ausgenommen Schuhe)	779	16 262	9 755	178 633
813	Papierwaren	10 191	23 291	97 347	226 870
814	Druckerzeugnisse	958	12 475	7 714	83 616
815	Holzwaren (ohne Möbel)	6 994	8 593	80 141	87 945
816	Kautschukwaren	30 947	146 930	230 472	1 151 144
817	Waren aus Stein	2 716	3 995	18 872	33 970
818	Keramische Erzeugnisse, ohne Baukeramik	9 213	25 954	65 317	160 775
819	Glaswaren	7 545	14 066	76 307	147 681
820	Werkzeuge, Schneidwaren u. Essbestecke aus unedlen Metallen	1 191	29 262	8 550	278 308
823	Waren aus Kupfer und Kupferlegierungen	69	1 586	816	20 581
829	Eisen-, Blech- u. Metallwaren, a.n.g.	31 522	146 759	265 611	1 269 560
831	Waren aus Wachs oder Fetten	1 827	6 169	16 017	42 251
832	Waren aus Kunststoffen	18 767	113 012	204 142	1 123 029
833	Fotochemische Erzeugnisse	131	2 454	1 902	31 983
834	Pharmazeutische Erzeugnisse	13 386	715 849	128 471	6 266 682
835	Duftstoffe und Körperpflegemittel	7 520	71 715	63 838	712 675
839	Chemische Enderzeugnisse, a.n.g.	27 925	198 333	272 777	1 573 642
841	Kraftmaschinen (ohne Motoren für Ackerschlepper, Luft- u. Straßenfahrzeuge)	1 797	37 742	13 851	422 382
842	Pumpen und Kompressoren	1 230	33 846	11 478	304 441
843	Armaturen	1 389	49 784	11 284	453 293
844	Lager, Getriebe, Zahnräder u. Antriebselemente	3 838	48 729	31 590	418 967
845	Hebezeuge und Fördermittel	4 863	22 813	48 379	225 263
846	Landwirtschaftliche Maschinen (einschl. Ackerschlepper)	1 809	13 155	17 502	131 336
847	Maschinen für das Textil-, Bekleidungs- u. Ledergewerbe	767	12 943	5 203	83 761
848	Maschinen f. d. Ernährungsgewerbe u. d. Tabakverarb.	166	5 461	1 383	43 044
849	Bergwerks-, Bau- und Baustoffmaschinen	2 312	12 011	20 848	125 169
850	Guss- und Walzwerkstechnik	180	319	869	1 854
851	Maschinen für die Be- und Verarbeitung von Kautschuk	107	5 432	1 397	54 159
852	Werkzeugmaschinen	1 603	33 429	14 745	332 998
853	Büromaschinen u. autom. Datenverarbeitungsmaschinen	2 779	340 128	21 013	2 994 803
854	Maschinen für das Papier- und Druckgewerbe	106	3 756	1 580	41 319
859	Maschinen, a.n.g.	7 982	179 697	73 372	1 641 589
860	Sportgeräte	2 245	7 947	18 624	69 670

1. Einfuhr nach Warengruppen und Warenuntergruppen der Ernährungswirtschaft und der Gewerblichen Wirtschaft

Nummer der Klassi- fikation	Warengruppe Warenuntergruppe	September 2020		Januar - September 2020	
		Gewicht	Wert	Gewicht	Wert
		Tonnen	1000 Euro	Tonnen	1000 Euro
861	Geräte zur Elektrizitätserzeugung u. -verteilung	13 823	298 487	126 550	2 731 114
862	Elektrische Lampen und Leuchten	1 726	18 396	9 831	155 090
863	Nachrichtentechnische Geräte u. Einrichtungen	595	466 363	5 337	4 115 156
864	Rundfunk- u. Fernsehgeräte, phono- u. videotechn. Geräte	5 025	148 293	31 362	977 944
865	Elektronische Bauelemente	3 172	156 274	28 005	1 486 085
869	Elektrotechnische Erzeugnisse, a.n.g.	11 445	138 204	82 340	1 060 821
871	Medizinische Geräte u. orthopädische Vorrichtungen	6 861	312 743	58 214	2 695 226
872	Mess-, steuerungs- u. regelungstechnische Erzeugnisse	1 624	220 650	13 527	2 105 271
873	Optische und fotografische Geräte	142	40 192	1 845	358 523
874	Uhren	93	12 871	492	105 539
875	Möbel	10 977	34 012	92 481	335 909
876	Musikinstrumente	123	3 815	855	31 524
877	Spielwaren	2 113	99 332	13 875	704 461
878	Schmuckwaren, Gold- u. Silberschmiedewaren	6	12 010	60	146 887
881	Schienenfahrzeuge	1 042	20 322	8 901	131 650
882	Wasserfahrzeuge	39	7 348	503	52 804
883	Luftfahrzeuge	834	516 093	4 462	1 865 209
884	Fahrgestelle, Karosserien, Motoren, Teile u. Zubehör	25 202	148 850	235 054	1 321 960
885	Personenkraftwagen und Wohnmobile	39 025	524 982	243 340	3 230 931
886	Busse	420	905	1 449	6 418
887	Lastkraftwagen und Spezialfahrzeuge	8 096	71 536	54 486	520 389
888	Fahrräder	438	11 682	3 784	76 409
889	Fahrzeuge, a.n.g.	2 156	30 202	21 050	312 265
891	Vollständige Fabrikationsanlagen	—	—	—	—
896	Enderzeugnisse, a.n.g.	2 551	234 065	24 103	1 921 679
8	Enderzeugnisse z u s a m m e n	352 279	6 058 125	3 002 704	49 712 838
7 - 8	Fertigwaren z u s a m m e n	592 357	6 577 459	5 178 296	54 556 446
	davon				
	Chemische und pharmazeutische Erzeugnisse	148 952	1 260 766	1 476 482	11 264 149
	Maschinen	30 927	799 245	274 495	7 274 379
	Fahrzeuge, Fahrzeugteile und -zubehör	77 253	1 331 922	573 029	7 518 033
	Eisen- und Metallwaren	122 849	386 226	1 020 738	3 375 186
	Elektrotechnische Erzeugnisse	35 786	1 226 016	283 424	10 526 211
	Feinmechanische und optische Erzeugnisse	8 719	586 457	74 079	5 264 559
	Textilien und Pelzwaren	9 583	160 451	90 301	2 204 999
	Papier und Papierwaren, Druckerzeugnisse	44 700	60 136	395 219	532 271
	Kautschukwaren	30 947	146 930	230 472	1 151 144
	Schuhe, Lederwaren, Leder	2 242	52 074	30 581	597 762
	Waren aus Kunststoffen	18 767	113 012	204 142	1 123 029
	Stein-, Glaswaren, keramische Erz. (oh. Baukeramik)	20 080	48 008	165 383	373 436
	Holz und Holzwaren, Möbel	34 502	48 948	302 314	475 869
	Sportgeräte, Musikinstrumente, Spielwaren	4 482	111 094	33 354	805 656
	Schmuckwaren, Gold- und Silberschmiedewaren	6	12 010	60	146 887
	Vollständige Fabrikationsanlagen	—	—	—	—
	Sonstige Fertigwaren	2 562	234 163	24 225	1 922 879
5 - 8	Gewerbliche Wirtschaft z u s a m m e n	2 772 704	7 787 095	24 294 574	66 971 033
9	Sonstige Waren	134 666	607 436	848 386	3 668 243
	I n s g e s a m t	3 066 948	8 770 474	26 611 690	73 934 395

2. Einfuhr nach Erdteilen, Bestimmungsländern und Ländergruppen

Erdteil Bestimmungsland Ländergruppe	September 2020		Januar - September 2020	
	Gewicht	Wert	Gewicht	Wert
	Tonnen	1000 Euro	Tonnen	1000 Euro
E u r o p a				
davon				
Albanien	17	226	148	2 723
Andorra	11	5	26	421
Belarus	4 818	1 797	40 754	18 629
Belgien	85 200	323 873	1 253 149	3 652 836
Bosnien und Herzegowina	1 896	3 501	12 474	32 272
Bulgarien	3 537	18 184	28 215	160 350
Dänemark	9 946	56 194	84 251	420 717
Estland	2 313	4 166	19 831	33 938
Färöer	0	66	27	426
Finnland	14 637	41 244	127 700	410 893
Frankreich	131 599	599 199	1 562 512	4 676 737
Gibraltar	0	3	0	31
Griechenland	2 128	10 032	21 689	89 220
Heiliger Stuhl (Vatikanstadt)	0	5	0	99
Irland	5 403	140 149	50 489	1 342 540
Island	224	461	2 659	5 857
Italien	91 987	375 551	740 101	2 973 692
Kosovo	210	372	790	1 629
Kroatien	1 849	7 034	12 770	59 639
Lettland	976	3 728	10 299	23 243
Liechtenstein	25	1 681	310	16 584
Litauen	3 670	10 321	34 613	96 173
Luxemburg	6 202	14 682	54 449	133 894
Malta	73	1 040	860	14 711
Mazedonien, Ehem. jugoslaw. Republik	342	1 526	4 481	26 848
Moldau, Republik	119	913	1 604	9 404
Montenegro	45	507	263	3 734
Niederlande	471 755	371 829	3 946 607	3 764 552
Norwegen	4 442	13 160	32 146	102 405
Österreich	44 366	349 104	354 585	1 784 161
Polen	62 449	226 678	558 453	1 837 553
Portugal	6 033	29 382	47 677	260 036
Rumänien	10 888	65 708	81 181	521 532
Russische Föderation	1 664 576	273 314	13 769 415	2 632 803
San Marino	7	187	73	1 610
Schweden	35 511	75 053	305 854	778 184
Schweiz	22 305	526 387	177 284	4 755 910
Serbien	2 662	17 865	21 580	157 546
Slowakei	10 797	61 521	183 784	513 834
Slowenien	6 534	31 973	43 222	266 623
Spanien	39 810	202 556	356 935	1 710 653
Tschechische Republik	47 662	244 883	411 035	1 867 135
Türkei	19 474	91 482	161 032	712 047
Ukraine	5 522	7 822	36 350	77 399
Ungarn	16 128	216 148	132 709	1 413 175
Vereinigtes Königreich	48 640	405 978	334 505	3 182 190
Zypern	39	286	436	6 131
E u r o p a zusammen	2 886 828	4 827 776	25 019 328	40 552 715
A f r i k a				
davon				
Ägypten	437	1 621	4 106	23 958
Algerien	2	3	7	618
Angola	—	—	0	1
Äquatorialguinea	—	—	—	—

2. Einfuhr nach Erdteilen, Bestimmungsländern und Ländergruppen

Erdteil Bestimmungsland Ländergruppe	September 2020		Januar - September 2020	
	Gewicht	Wert	Gewicht	Wert
	Tonnen	1000 Euro	Tonnen	1000 Euro
Noch: A f r i k a				
Äthiopien	40	287	1 616	8 334
Benin	—	—	0	0
Botsuana	x	13	0	56
Britisches Territorium im Indischen Ozean	—	—	—	—
Burkina Faso	25	179	147	1 201
Burundi	—	—	x	0
Ceuta	—	—	—	—
Côte d'Ivoire	2 292	4 942	21 094	47 029
Dschibuti	1	6	1	10
Eritrea	0	0	8	15
Gabun	—	—	0	3
Gambia	0	1	1	6
Ghana	71	209	1 679	4 335
Guinea	—	—	23	112
Guinea-Bissau	—	—	—	—
Kamerun	0	3	273	497
Kap Verde	—	—	0	3
Kenia	492	2 387	3 636	20 149
Komoren	—	—	—	—
Kongo, Demokratische Republik	2	2	5	32
Kongo, Republik	4	5	65	154
Lesotho	0	2	1	37
Liberia	524	559	3 226	4 068
Libyen	482	1 101	511	1 245
Madagaskar	24	88	799	1 447
Malawi	—	—	25	68
Mali	—	—	3	54
Marokko	373	3 467	4 737	32 317
Mauretanien	0	5	21	113
Mauritius	1	28	15	884
Melilla	—	—	—	—
Mosambik	0	4	1	5
Namibia	0	18	79	266
Niger	9	40	10	50
Nigeria	18	58	299	1 490
Ruanda	5	16	5	29
Sambia	0	5	57	283
São Tomé und Príncipe	—	—	0	3
Senegal	0	2	1 358	1 569
Seychellen	0	5	7	16
Sierra Leone	0	1	0	5
Simbabwe	15	167	144	1 510
Somalia	—	—	15	70
St. Helena, Ascension und Tristan da Cunha	—	—	—	—
Südafrika	1 199	225 649	8 512	1 512 364
Sudan	80	209	218	699
Südsudan	—	—	0	5
Swasiland	0	1	10	132
Tansania, Vereinigte Republik	0	2	51	518
Togo	0	3	113	510
Tschad	—	—	x	0
Tunesien	182	4 970	2 403	46 597
Uganda	70	203	566	1 691
Westsahara	—	—	—	—
Zentralafrikanische Republik	—	—	—	—
A f r i k a zusammen	6 349	246 259	55 850	1 714 557

2. Einfuhr nach Erdteilen, Bestimmungsländern und Ländergruppen

Erdteil Bestimmungsland Ländergruppe	September 2020		Januar - September 2020	
	Gewicht	Wert	Gewicht	Wert
	Tonnen	1000 Euro	Tonnen	1000 Euro
Amerika				
davon				
Amerikanische Jungferninseln	1	4	5	25
Anguilla	—	—	—	—
Antigua und Barbuda	—	—	—	—
Argentinien	205	3 015	3 346	21 171
Aruba	—	—	0	0
Bahamas	—	—	9	516
Barbados	1	28	4	87
Belize	0	0	0	3
Bermuda	0	5	1	8
Bolivien	1	2	23	115
Bonaire, St. Eustatius und Saba	—	—	—	—
Brasilien	6 978	27 333	50 525	231 111
Britische Jungferninseln	—	—	0	1
Chile	326	837	1 988	10 963
Costa Rica	208	6 660	2 926	60 719
Curaçao	0	0	0	23
Dominica	0	1	0	4
Dominikanische Republik	244	3 400	3 005	30 096
Ecuador	1 688	1 098	17 822	14 285
El Salvador	1	70	12	835
Falklandinseln	—	—	—	—
Grenada	—	—	0	1
Grönland	0	3	0	17
Guatemala	259	375	2 056	3 131
Guyana	0	8	1	13
Haiti	0	2	2	91
Honduras	213	1 957	884	7 636
Jamaika	0	11	8	84
Kaimaninseln	—	—	—	—
Kanada	1 036	99 870	10 350	965 666
Kolumbien	1 051	3 299	8 072	21 879
Kuba	9	316	75	3 437
Mexiko	3 037	52 396	27 016	500 208
Montserrat	—	—	—	—
Nicaragua	110	93	197	519
Panama	22	34	200	367
Paraguay	21	136	146	1 962
Peru	234	788	5 126	11 579
St. Barthélemy	—	—	0	1
St. Kitts und Nevis	0	1	0	2
St. Lucia	—	—	—	—
St. Martin (niederländischer Teil)	—	—	—	—
St. Pierre und Miquelon	—	—	—	—
St. Vincent und die Grenadinen	—	—	—	—
Suriname	—	—	18	29
Trinidad und Tobago	1	7 307	3	7 371
Turks- und Caicosinseln	—	—	—	—
Uruguay	25	105	293	1 517
Venezuela	2	16	31	169
Vereinigte Staaten	30 237	1 205 501	263 519	8 944 418
Amerika zusammen	45 911	1 414 673	397 663	10 840 060
Asien				
davon				
Afghanistan	21	72	67	290
Armenien	28	238	57	1 289

2. Einfuhr nach Erdteilen, Bestimmungsländern und Ländergruppen

Erdteil Bestimmungsland Ländergruppe	September 2020		Januar - September 2020	
	Gewicht	Wert	Gewicht	Wert
	Tonnen	1000 Euro	Tonnen	1000 Euro
Noch: A s i e n				
Aserbaidshan	6	55	275	1 907
Bahrain	0	24	54	4 288
Bangladesch	1 152	23 702	9 105	210 141
Besetzte palästinensische Gebiete	4	40	8	83
Bhutan	—	—	0	0
Brunei Darussalam	—	—	1	10
China, Volksrepublik	59 382	758 988	541 376	8 006 390
Georgien	21	909	300	6 744
Hongkong	807	10 796	7 283	450 360
Indien	9 218	82 165	79 719	583 934
Indonesien	1 784	13 329	21 953	136 679
Irak	24	156	46	177
Iran (Islamische Republik)	178	4 039	947	27 297
Israel	4 474	43 017	41 560	406 426
Japan	11 914	348 431	116 080	2 996 418
Jemen	—	—	300	1 304
Jordanien	2	61	125	5 006
Kambodscha	160	5 222	3 216	86 587
Kasachstan	27	174	283	957
Katar	1	115	443	2 842
Kirgisische Republik	5	12	182	485
Korea, Demokratische Volksrepublik	0	0	0	0
Korea, Republik	13 930	249 027	101 772	2 120 971
Kuwait	1	73	247	605
Laos, Demokratische Volksrepublik	136	4 256	943	31 747
Libanon	19	243	602	3 661
Macau	1	58	7	316
Malaysia	5 464	88 626	39 324	683 874
Malediven	27	328	191	2 449
Mongolei	0	2	2	184
Myanmar	236	5 593	1 322	33 692
Nepal	14	291	89	1 627
Oman	1	59	8	495
Pakistan	697	5 063	6 476	49 179
Philippinen	730	28 973	6 405	293 886
Saudi-Arabien	1 952	17 673	14 482	69 057
Singapur	513	34 236	5 912	282 933
Sri Lanka	670	4 287	4 590	33 341
Syrien, Arabische Republik	0	7	30	163
Tadschikistan	0	4	1	57
Taiwan	2 328	61 510	23 514	578 419
Thailand	5 001	45 005	44 791	454 117
Timor-Leste	—	—	0	1
Turkmenistan	—	—	1	8
Usbekistan	1	28	73	892
Vereinigte Arabische Emirate	191	1 226	2 490	19 260
Vietnam	4 039	287 947	35 104	2 099 036
Asien zusammen	125 161	2 126 060	1 111 761	19 689 584
Australien und Ozeanien				
davon				
Amerikanische Überseeinseln, kleinere	—	—	—	—
Amerikanisch-Samoa	—	—	0	38
Antarktis	—	—	—	—
Australien	273	134 261	12 377	1 028 471
Bouvetinsel	—	—	—	—

2. Einfuhr nach Erdteilen, Bestimmungsländern und Ländergruppen

Erdteil Bestimmungsland Ländergruppe	September 2020		Januar - September 2020	
	Gewicht	Wert	Gewicht	Wert
	Tonnen	1000 Euro	Tonnen	1000 Euro
Noch: Australien und Ozeanien				
Cookinseln	—	—	0	3
Fidschi	10	5 688	39	8 114
Französische Süd- und Antarktisgebiete	0	4	0	4
Französisch-Polynesien	0	11	23	88
Guam	—	—	—	—
Heard und McDonaldinseln	—	—	—	—
Kiribati	—	—	—	—
Kokosinseln (Keelinginseln)	—	—	—	—
Marshallinseln	—	—	—	—
Mikronesien, Föderierte Staaten von	—	—	—	—
Nauru	—	—	—	—
Neukaledonien	—	—	0	27
Neuseeland	302	3 034	2 137	28 040
Niue	—	—	—	—
Nördliche Marianen	—	—	—	—
Norfolkinsel	—	—	—	—
Palau	—	—	x	0
Papua-Neuguinea	—	—	0	8
Pitcairn	—	—	0	2
Salomonen	—	—	0	0
Samoa	—	—	—	—
Südgeorgien und die Südlichen Sandwichinseln	—	—	—	—
Tokelau	—	—	—	—
Tonga	—	—	—	—
Tuvalu	—	—	—	—
Vanuatu	—	—	—	—
Wallis und Futuna	—	—	—	—
Weihnachtsinsel	—	—	0	1
Australien und Ozeanien zusammen	585	142 998	14 577	1 064 796
Verschiedenes	2 114	12 708	12 511	72 683
Insgesamt	3 066 948	8 770 474	26 611 690	73 934 395
darunter				
EU-Länder	1 111 493	3 480 518	10 423 407	28 812 151
davon				
Eurozone	923 523	2 570 636	8 808 940	21 753 866
Nicht-Eurozone	187 971	909 882	1 614 467	7 058 284
EFTA-Länder	26 996	541 689	212 400	4 880 756
NAFTA-Länder	34 310	1 357 767	300 885	10 410 292
MERCOSUR-Länder	7 229	30 590	54 310	255 761
ASEAN-Länder	18 063	513 187	158 973	4 102 561
OECD-Länder	1 255 722	6 562 108	11 584 372	53 809 780
OPEC	2 855	24 350	19 125	120 076