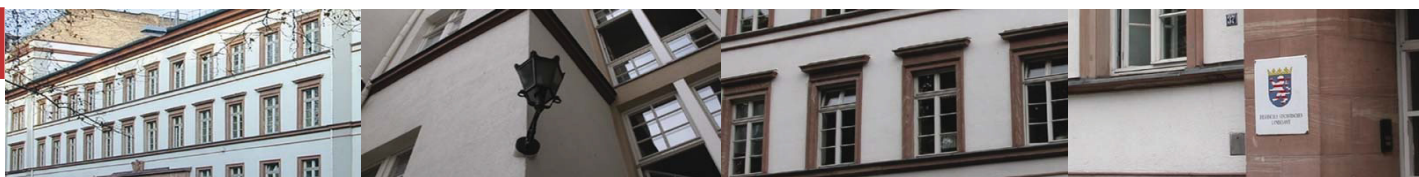




# Statistische Berichte



Kennziffer: B II 20 - j/20

Oktober 2020

Ergebnisse aus dem Projekt *Verstetigung einer integrierten Ausbildungsberichterstattung für Hessen*

Anfängerinnen und Anfänger  
im Dualen System 2019/20 nach Berufsgruppen  
und Verwaltungsbezirken (Wohnort)



# Hessisches Statistisches Landesamt, Wiesbaden

## Impressum

Dienstgebäude: Rheinstraße 35/37, 65185 Wiesbaden  
Briefadresse: 65175 Wiesbaden

## Kontakt für Fragen und Anregungen zu diesem Bericht

Yvonne Lieber 0611 3802-335  
E-Mail [ias@statistik.hessen.de](mailto:ias@statistik.hessen.de)  
Telefax 0611 3802-390  
Internet <https://statistik.hessen.de>

## Copyright

© Hessisches Statistisches Landesamt, Wiesbaden, 2020  
Vervielfältigung und Verbreitung, auch auszugsweise, mit Quellenangabe gestattet.

## Allgemeine Geschäftsbedingungen

Die Allgemeinen Geschäftsbedingungen sind unter  
<https://statistik.hessen.de> "AGB"  
abrufbar.

## Zeichenerklärungen

- = genau Null (nichts vorhanden) bzw. keine Veränderung eingetreten
- 0 = Zahlenwert ungleich Null, Betrag jedoch kleiner als die Hälfte von 1 in der letzten besetzten Stelle
- . = Zahlenwert unbekannt oder geheim zu halten
- ... = Zahlenwert lag bei Redaktionsschluss noch nicht vor
- () = Aussagewert eingeschränkt, da der Zahlenwert statistisch unsicher ist
- / = keine Angabe, da Zahlenwert nicht sicher genug
- x = Tabellenfeld gesperrt, weil Aussage nicht sinnvoll  
(oder bei Veränderungsdaten ist die Ausgangszahl kleiner als 100)
- D = Durchschnitt
- s = geschätzte Zahl
- p = vorläufige Zahl
- r = berichtigte Zahl

Aus Gründen der Übersichtlichkeit sind nur negative Veränderungsdaten und Salden mit einem Vorzeichen versehen. Positive Veränderungsdaten und Salden sind ohne Vorzeichen. Im Allgemeinen ist ohne Rücksicht auf die Endsumme auf- bzw. abgerundet worden. Das Ergebnis der Summierung der Einzelzahlen kann deshalb geringfügig von der Endsumme abweichen.

## Abkürzungsverzeichnis

BA	Bundesagentur für Arbeit
Destatis	Statistisches Bundesamt
HSL	Hessisches Statistisches Landesamt

## Hinweise

Die vorliegenden Ergebnisse sind im Rahmen des Projekts *Verstetigung einer integrierten Ausbildungsberichterstattung für Hessen* entstanden. Das Projekt wird gefördert aus Mitteln des Hessischen Ministeriums für Wirtschaft, Energie, Verkehr und Wohnen und der Europäischen Union – Europäischer Sozialfonds.

Die konzeptionellen, methodischen und begrifflichen Erläuterungen finden Sie im **methodischen Leitfaden der iABE** auf der Homepage des Hessischen Statistischen Landesamtes unter <https://statistik.hessen.de> in der Rubrik *Sozialleistungen, Kinder-/Jugendhilfe, Gesundheit, Bildung, Bildungsindikatoren, IABE, Kultur, Rechtspflege* unter *Integrierte Ausbildungsberichterstattung (IABE)*.

## Inhalt

	Seite
Hinweise	1
 <b>Tabellen:</b>	
 <b>Anfängerinnen und Anfänger im Dualen System 2019/20 nach Berufsgruppen und Verwaltungsbezirk des Wohnorts</b>	
H e s s e n	3
Reg.-Bez. D a r m s t a d t	5
Darmstadt, Wissenschaftsstadt	7
Frankfurt am Main, St.	9
Offenbach am Main, St.	11
Wiesbaden, Landeshauptstadt	13
Bergstraße	15
Darmstadt-Dieburg	17
Groß-Gerau	19
Hochtaunuskreis	21
Main-Kinzig-Kreis	23
Main-Taunus-Kreis	25
Odenwaldkreis	27
Offenbach	29
Rheingau-Taunus-Kreis	31
Wetteraukreis	33
Reg.-Bez. G i e ß e n	35
Gießen	37
Lahn-Dill-Kreis	39
Limburg-Weilburg	41
Marburg-Biedenkopf	43
Vogelsbergkreis	45
Reg.-Bez. K a s s e l	47
Kassel, documenta St.	49
Fulda	51
Hersfeld-Rotenburg	53
Kassel	55
Schwalm-Eder-Kreis	57
Waldeck-Frankenberg	59
Werra-Meißner-Kreis	61

**Anfängerinnen und Anfänger im Dualen System 2019/20 nach Berufsgruppen und  
Verwaltungsbezirk des Wohnorts  
— H e s s e n<sup>1)</sup> —**

Berufsgruppe	Insgesamt	und zwar			
		weiblich		nichtdeutsch	
		Anzahl	%	Anzahl	%
01 Landwirtschaftliche Berufe	166	31	18,7	5	3,0
02 Tierwirtschaftliche Berufe	93	69	74,2	3	3,2
05 Gartenbauberufe	380	121	31,8	42	11,1
06 Forst-, Jagdberufe	33	2	6,1	—	—
07 Bergleute	45	5	11,1	—	—
08 Mineralgewinnung, -aufbereitung	—	—	—	—	—
10 Steinbearbeiter/innen	3	1	33,3	—	—
11 Baustoffhersteller/innen	—	—	—	—	—
12 Keramiker/innen	—	—	—	—	—
13 Berufe in der Glasherstellung und -bearbeitung	19	7	36,8	4	21,1
14 Chemieberufe	284	64	22,5	50	17,6
15 Kunststoffberufe	164	11	6,7	24	14,6
16 Papierherstellungs-, Papierverarbeitungsberufe	27	1	3,7	2	7,4
17 Druck- und Druckweiterverarbeitungsberufe	268	120	44,8	36	13,4
18 Berufe in der Holzbearbeitung, Holz- und Flechtwarenherstellung	3	—	—	—	—
19 Berufe in der Hütten- und Halbzeugindustrie	25	1	4,0	5	20,0
20 Gießereiberufe	34	1	2,9	6	17,6
21 Berufe in der spanlosen Metallverformung	4	—	—	2	50,0
22 Berufe in der spanenden Metallverformung	453	22	4,9	76	16,8
23 Berufe in der Metalloberflächenveredlung und Metallvergütung	—	—	—	—	—
24 Metallverbindungsberufe	—	—	—	—	—
25 Metall- und Anlagenberufe	535	15	2,8	87	16,3
26 Blechkonstruktions- und Installationsberufe	1 038	19	1,8	262	25,2
27 Maschinenbau- und -wartungsberufe	814	43	5,3	77	9,5
28 Fahr-, Flugzeugbau- und -wartungsberufe	1 723	53	3,1	321	18,6
29 Werkzeug- und Formenbauberufe	173	10	5,8	13	7,5
30 Feinwerktechnische und verwandte Berufe	420	216	51,4	75	17,9
31 Elektroberufe	2 473	105	4,2	415	16,8
32 Montierer/innen und Metallberufe, a.n.g.	—	—	—	—	—
33 Spinnberufe	—	—	—	—	—
34 Berufe in der Textilherstellung	—	—	—	—	—
35 Berufe in der Textilverarbeitung	22	14	63,6	8	36,4
36 Textilveredler/innen	—	—	—	—	—
37 Berufe in der Lederherstellung, Leder- und Fellverarbeitung	16	5	31,3	4	25,0
39 Berufe in der Back-, Konditor- und Süßwarenherstellung	186	86	46,2	39	21,0
40 Fleischer/innen	93	7	7,5	10	10,8
41 Köche/Köchinnen	566	123	21,7	163	28,8
42 Berufe in der Getränke-, Genussmittelherstellung	7	1	14,3	4	57,1
43 Übrige Ernährungsberufe	39	12	30,8	9	23,1
44 Hochbauberufe	270	1	0,4	69	25,6
46 Tiefbauberufe	243	2	0,8	66	27,2
48 Ausbauberufe	571	17	3,0	96	16,8
49 Raumausstatter/innen, Polsterer/Polsterinnen	78	25	32,1	22	28,2
50 Berufe in der Holz- und Kunststoffverarbeitung	606	77	12,7	70	11,6

**Anfängerinnen und Anfänger im Dualen System 2019/20 nach Berufsgruppen und  
Verwaltungsbezirk des Wohnorts  
— H e s s e n<sup>1)</sup> —**

Berufsgruppe	Insgesamt	und zwar			
		weiblich		nichtdeutsch	
		Anzahl	%	Anzahl	%
51 Maler/innen, Lackierer/innen und verwandte Berufe	700	87	12,4	202	28,9
52 Warenprüfer/innen, Versandfertigmacher/innen	—	—	—	—	—
54 Maschinen- und Anlagenführer/innen, a.n.g.	257	12	4,7	69	26,8
61 Einkaufs-, Vertriebs- und Handelsberufe	65	18	27,7	8	12,3
62 Techniker/innen, a.n.g.	46	7	15,2	2	4,3
63 Technische Sonderfachkräfte	242	125	51,7	10	4,1
64 Technische Zeichner/innen und verwandte Berufe	304	114	37,5	34	11,2
66 Verkaufspersonal	1 739	909	52,3	484	27,8
67 Groß- und Einzelhandelskaufleute, Ein- und Verkaufsfachleute	2 585	1 100	42,6	399	15,4
68 Warenkaufleute, a.n.g. Vertreter/innen	148	134	90,5	42	28,4
69 Bank-, Bausparkassen-, Versicherungsfachleute	1 161	612	52,7	131	11,3
70 Andere Dienstleistungskaufleute und zugehörige Berufe	1 170	629	53,8	151	12,9
71 Berufe des Landverkehrs	350	20	5,7	79	22,6
72 Berufe des Wasser- und Luftverkehrs	—	—	—	—	—
73 Berufe des Nachrichtenverkehrs	65	15	23,1	20	30,8
74 Lagerverwalter/innen, Lager-, Transportarbeiter/innen	1 031	115	11,2	193	18,7
75 Berufe in der Unternehmensleitung, -beratung und -prüfung	470	323	68,7	73	15,5
77 Rechnungskaufleute, Informatiker/innen	1 216	88	7,2	153	12,6
78 Büroberufe, Kaufmännische Angestellte, a.n.g.	4 516	3 049	67,5	511	11,3
79 Dienst- und Wachberufe	176	38	21,6	43	24,4
80 Sicherheitsberufe, a.n.g.	97	9	9,3	3	3,1
82 Publizistische, Übersetzungs-, Bibliotheks- und verwandte Berufe	31	23	74,2	—	—
83 Künstlerische und zugeordnete Berufe	344	112	32,6	23	6,7
85 Übrige Gesundheitsdienstberufe	2 274	2 202	96,8	591	26,0
86 Lehrkräfte	—	—	—	—	—
90 Berufe in der Körperpflege	691	500	72,4	243	35,2
91 Hotel- und Gaststättenberufe	962	510	53,0	330	34,3
92 Haus- und ernährungswirtschaftliche Berufe	70	59	84,3	6	8,6
93 Reinigungs- und Entsorgungsberufe	112	14	12,5	34	30,4
95 Sonstige Berufe (Behindertenberufe)	308	120	39,0	35	11,4
<b>Insgesamt</b>	<b>33 004</b>	<b>12 231</b>	<b>37,1</b>	<b>5 934</b>	<b>18,0</b>

1) Schülerinnen und Schüler, die in Hessen wohnen, aber in einem anderen Bundesland zur Schule gehen, konnten nicht berücksichtigt werden.

**Anfängerinnen und Anfänger im Dualen System 2019/20 nach Berufsgruppen und  
Verwaltungsbezirk des Wohnorts  
— Reg. - Bez. Darmstadt<sup>1)</sup> —**

Berufsgruppe	Insgesamt	und zwar			
		weiblich		nichtdeutsch	
		Anzahl	%	Anzahl	%
01 Landwirtschaftliche Berufe	65	13	20,0	1	1,5
02 Tierwirtschaftliche Berufe	70	52	74,3	3	4,3
05 Gartenbauberufe	242	75	31,0	38	15,7
06 Forst-, Jagdberufe	11	—	—	—	—
07 Bergleute	4	—	—	—	—
08 Mineralgewinnung, -aufbereitung	—	—	—	—	—
10 Steinbearbeiter/innen	3	1	33,3	—	—
11 Baustoffhersteller/innen	—	—	—	—	—
12 Keramiker/innen	—	—	—	—	—
13 Berufe in der Glasherstellung und -bearbeitung	3	1	33,3	1	33,3
14 Chemieberufe	218	37	17,0	46	21,1
15 Kunststoffberufe	72	2	2,8	13	18,1
16 Papierherstellungs-, Papierverarbeitungsberufe	10	—	—	2	20,0
17 Druck- und Druckweiterverarbeitungsberufe	153	67	43,8	26	17,0
18 Berufe in der Holzbearbeitung, Holz- und Flechtwarenherstellung	1	—	—	—	—
19 Berufe in der Hütten- und Halbzeugindustrie	16	1	6,3	4	25,0
20 Gießereiberufe	3	—	—	1	33,3
21 Berufe in der spanlosen Metallverformung	4	—	—	2	50,0
22 Berufe in der spanenden Metallverformung	163	5	3,1	41	25,2
23 Berufe in der Metalloberflächenveredlung und Metallvergütung	—	—	—	—	—
24 Metallverbindungsberufe	—	—	—	—	—
25 Metall- und Anlagenberufe	287	7	2,4	62	21,6
26 Blechkonstruktions- und Installationsberufe	626	7	1,1	207	33,1
27 Maschinenbau- und -wartungsberufe	290	9	3,1	47	16,2
28 Fahr-, Flugzeugbau- und -wartungsberufe	995	33	3,3	222	22,3
29 Werkzeug- und Formenbauberufe	51	2	3,9	8	15,7
30 Feinwerktechnische und verwandte Berufe	231	109	47,2	54	23,4
31 Elektroberufe	1 309	50	3,8	298	22,8
32 Montierer/innen und Metallberufe, a.n.g.	—	—	—	—	—
33 Spinnberufe	—	—	—	—	—
34 Berufe in der Textilherstellung	—	—	—	—	—
35 Berufe in der Textilverarbeitung	19	11	57,9	8	42,1
36 Textilveredler/innen	—	—	—	—	—
37 Berufe in der Lederherstellung, Leder- und Fellverarbeitung	4	3	75,0	—	—
39 Berufe in der Back-, Konditor- und Süßwarenherstellung	99	45	45,5	26	26,3
40 Fleischer/innen	41	3	7,3	4	9,8
41 Köche/Köchinnen	340	78	22,9	102	30,0
42 Berufe in der Getränke-, Genussmittelherstellung	6	1	16,7	4	66,7
43 Übrige Ernährungsberufe	34	11	32,4	9	26,5
44 Hochbauberufe	112	—	—	27	24,1
46 Tiefbauberufe	98	—	—	34	34,7
48 Ausbauberufe	288	9	3,1	58	20,1
49 Raumausstatter/innen, Polsterer/Polsterinnen	56	20	35,7	15	26,8
50 Berufe in der Holz- und Kunststoffverarbeitung	337	45	13,4	46	13,6



**Anfängerinnen und Anfänger im Dualen System 2019/20 nach Berufsgruppen und  
Verwaltungsbezirk des Wohnorts  
— Reg. - Bez. Darmstadt<sup>1)</sup> —**

Berufsgruppe	Insgesamt	und zwar			
		weiblich		nichtdeutsch	
		Anzahl	%	Anzahl	%
51 Maler/innen, Lackierer/innen und verwandte Berufe	407	42	10,3	149	36,6
52 Warenprüfer/innen, Versandfertigtmacher/innen	—	—	—	—	—
54 Maschinen- und Anlagenführer/innen, a.n.g.	100	6	6,0	30	30,0
61 Einkaufs-, Vertriebs- und Handelsberufe	34	8	23,5	5	14,7
62 Techniker/innen, a.n.g.	18	2	11,1	—	—
63 Technische Sonderfachkräfte	146	71	48,6	5	3,4
64 Technische Zeichner/innen und verwandte Berufe	141	55	39,0	27	19,1
66 Verkaufspersonal	1 084	498	45,9	360	33,2
67 Groß- und Einzelhandelskaufleute, Ein- und Verkaufsfachleute	1 575	638	40,5	332	21,1
68 Warenkaufleute, a.n.g. Vertreter/innen	102	89	87,3	28	27,5
69 Bank-, Bausparkassen-, Versicherungsfachleute	688	364	52,9	89	12,9
70 Andere Dienstleistungskaufleute und zugehörige Berufe	892	482	54,0	134	15,0
71 Berufe des Landverkehrs	184	14	7,6	43	23,4
72 Berufe des Wasser- und Luftverkehrs	—	—	—	—	—
73 Berufe des Nachrichtenverkehrs	39	8	20,5	13	33,3
74 Lagerverwalter/innen, Lager-, Transportarbeiter/innen	543	39	7,2	127	23,4
75 Berufe in der Unternehmensleitung, -beratung und -prüfung	296	201	67,9	58	19,6
77 Rechnungskaufleute, Informatiker/innen	777	70	9,0	122	15,7
78 Büroberufe, Kaufmännische Angestellte, a.n.g.	2 787	1 895	68,0	426	15,3
79 Dienst- und Wachberufe	131	29	22,1	36	27,5
80 Sicherheitsberufe, a.n.g.	72	9	12,5	3	4,2
82 Publizistische, Übersetzungs-, Bibliotheks- und verwandte Berufe	21	16	76,2	—	—
83 Künstlerische und zugeordnete Berufe	194	70	36,1	18	9,3
85 Übrige Gesundheitsdienstberufe	1 478	1 422	96,2	456	30,9
86 Lehrkräfte	—	—	—	—	—
90 Berufe in der Körperpflege	424	313	73,8	143	33,7
91 Hotel- und Gaststättenberufe	637	319	50,1	224	35,2
92 Haus- und ernährungswirtschaftliche Berufe	41	31	75,6	5	12,2
93 Reinigungs- und Entsorgungsberufe	79	11	13,9	27	34,2
95 Sonstige Berufe (Behindertenberufe)	125	44	35,2	21	16,8
<b>Insgesamt</b>	<b>19 276</b>	<b>7 443</b>	<b>38,6</b>	<b>4 290</b>	<b>22,3</b>

1) Schülerinnen und Schüler, die in Hessen wohnen, aber in einem anderen Bundesland zur Schule gehen, konnten nicht berücksichtigt werden.

**Anfängerinnen und Anfänger im Dualen System 2019/20 nach Berufsgruppen und  
Verwaltungsbezirk des Wohnorts  
— Darmstadt, Wissenschaftsstadt <sup>1)</sup> —**

Berufsgruppe	Insgesamt	und zwar			
		weiblich		nichtdeutsch	
		Anzahl	%	Anzahl	%
01 Landwirtschaftliche Berufe	—	—	—	—	—
02 Tierwirtschaftliche Berufe	4	4	100,0	—	—
05 Gartenbauberufe	7	3	42,9	—	—
06 Forst-, Jagdberufe	—	—	—	—	—
07 Bergleute	—	—	—	—	—
08 Mineralgewinnung, -aufbereitung	—	—	—	—	—
10 Steinbearbeiter/innen	—	—	—	—	—
11 Baustoffhersteller/innen	—	—	—	—	—
12 Keramiker/innen	—	—	—	—	—
13 Berufe in der Glasherstellung und -bearbeitung	—	—	—	—	—
14 Chemieberufe	19	9	47,4	8	42,1
15 Kunststoffberufe	3	—	—	2	66,7
16 Papierherstellungs-, Papierverarbeitungsberufe	1	—	—	—	—
17 Druck- und Druckweiterverarbeitungsberufe	17	7	41,2	6	35,3
18 Berufe in der Holzbearbeitung, Holz- und Flechtwarenherstellung	—	—	—	—	—
19 Berufe in der Hütten- und Halbzeugindustrie	—	—	—	—	—
20 Gießereiberufe	—	—	—	—	—
21 Berufe in der spanlosen Metallverformung	—	—	—	—	—
22 Berufe in der spanenden Metallverformung	11	—	—	5	45,5
23 Berufe in der Metalloberflächenveredlung und Metallvergütung	—	—	—	—	—
24 Metallverbindungsberufe	—	—	—	—	—
25 Metall- und Anlagenberufe	7	—	—	—	—
26 Blechkonstruktions- und Installationsberufe	18	—	—	7	38,9
27 Maschinenbau- und -wartungsberufe	6	—	—	4	66,7
28 Fahr-, Flugzeugbau- und -wartungsberufe	28	—	—	10	35,7
29 Werkzeug- und Formenbauberufe	1	—	—	—	—
30 Feinwerktechnische und verwandte Berufe	8	3	37,5	5	62,5
31 Elektroberufe	36	2	5,6	11	30,6
32 Montierer/innen und Metallberufe, a.n.g.	—	—	—	—	—
33 Spinnberufe	—	—	—	—	—
34 Berufe in der Textilherstellung	—	—	—	—	—
35 Berufe in der Textilverarbeitung	1	—	—	1	100,0
36 Textilveredler/innen	—	—	—	—	—
37 Berufe in der Lederherstellung, Leder- und Fellverarbeitung	—	—	—	—	—
39 Berufe in der Back-, Konditor- und Süßwarenherstellung	1	1	100,0	—	—
40 Fleischer/innen	2	—	—	—	—
41 Köche/Köchinnen	16	9	56,3	6	37,5
42 Berufe in der Getränke-, Genussmittelherstellung	—	—	—	—	—
43 Übrige Ernährungsberufe	2	1	50,0	1	50,0
44 Hochbauberufe	2	—	—	2	100,0
46 Tiefbauberufe	8	—	—	2	25,0
48 Ausbauberufe	14	2	14,3	5	35,7
49 Raumausstatter/innen, Polsterer/Polsterinnen	2	—	—	2	100,0
50 Berufe in der Holz- und Kunststoffverarbeitung	19	4	21,1	3	15,8

**Anfängerinnen und Anfänger im Dualen System 2019/20 nach Berufsgruppen und  
Verwaltungsbezirk des Wohnorts  
— Darmstadt, Wissenschaftsstadt<sup>1)</sup> —**

Berufsgruppe	Insgesamt	und zwar			
		weiblich		nichtdeutsch	
		Anzahl	%	Anzahl	%
51 Maler/innen, Lackierer/innen und verwandte Berufe	11	—	—	6	54,5
52 Warenprüfer/innen, Versandfertigmacher/innen	—	—	—	—	—
54 Maschinen- und Anlagenführer/innen, a.n.g.	3	—	—	—	—
61 Einkaufs-, Vertriebs- und Handelsberufe	1	—	—	—	—
62 Techniker/innen, a.n.g.	1	—	—	—	—
63 Technische Sonderfachkräfte	10	5	50,0	—	—
64 Technische Zeichner/innen und verwandte Berufe	4	2	50,0	1	25,0
66 Verkaufspersonal	47	24	51,1	17	36,2
67 Groß- und Einzelhandelskaufleute, Ein- und Verkaufsfachleute	51	25	49,0	12	23,5
68 Warenkaufleute, a.n.g. Vertreter/innen	7	6	85,7	1	14,3
69 Bank-, Bausparkassen-, Versicherungsfachleute	9	5	55,6	1	11,1
70 Andere Dienstleistungskaufleute und zugehörige Berufe	18	10	55,6	1	5,6
71 Berufe des Landverkehrs	4	—	—	—	—
72 Berufe des Wasser- und Luftverkehrs	—	—	—	—	—
73 Berufe des Nachrichtenverkehrs	2	—	—	—	—
74 Lagerverwalter/innen, Lager-, Transportarbeiter/innen	26	3	11,5	9	34,6
75 Berufe in der Unternehmensleitung, -beratung und -prüfung	15	10	66,7	2	13,3
77 Rechnungskaufleute, Informatiker/innen	20	2	10,0	4	20,0
78 Büroberufe, Kaufmännische Angestellte, a.n.g.	83	59	71,1	10	12,0
79 Dienst- und Wachberufe	5	—	—	3	60,0
80 Sicherheitsberufe, a.n.g.	1	—	—	—	—
82 Publizistische, Übersetzungs-, Bibliotheks- und verwandte Berufe	1	1	100,0	—	—
83 Künstlerische und zugeordnete Berufe	7	2	28,6	1	14,3
85 Übrige Gesundheitsdienstberufe	49	48	98,0	18	36,7
86 Lehrkräfte	—	—	—	—	—
90 Berufe in der Körperpflege	16	10	62,5	6	37,5
91 Hotel- und Gaststättenberufe	30	16	53,3	14	46,7
92 Haus- und ernährungswirtschaftliche Berufe	1	1	100,0	—	—
93 Reinigungs- und Entsorgungsberufe	3	—	—	1	33,3
95 Sonstige Berufe (Behindertenberufe)	4	1	25,0	—	—
<b>Insgesamt</b>	<b>662</b>	<b>275</b>	<b>41,5</b>	<b>187</b>	<b>28,2</b>

1) Schülerinnen und Schüler, die in Hessen wohnen, aber in einem anderen Bundesland zur Schule gehen, konnten nicht berücksichtigt werden.

**Anfängerinnen und Anfänger im Dualen System 2019/20 nach Berufsgruppen und  
Verwaltungsbezirk des Wohnorts  
— Frankfurt am Main, St.<sup>1)</sup> —**

Berufsgruppe	Insgesamt	und zwar			
		weiblich		nichtdeutsch	
		Anzahl	%	Anzahl	%
01 Landwirtschaftliche Berufe	2	—	—	1	50,0
02 Tierwirtschaftliche Berufe	6	3	50,0	—	—
05 Gartenbauberufe	26	9	34,6	8	30,8
06 Forst-, Jagdberufe	—	—	—	—	—
07 Bergleute	—	—	—	—	—
08 Mineralgewinnung, -aufbereitung	—	—	—	—	—
10 Steinbearbeiter/innen	—	—	—	—	—
11 Baustoffhersteller/innen	—	—	—	—	—
12 Keramiker/innen	—	—	—	—	—
13 Berufe in der Glasherstellung und -bearbeitung	—	—	—	—	—
14 Chemieberufe	46	5	10,9	8	17,4
15 Kunststoffberufe	1	—	—	1	100,0
16 Papierherstellungs-, Papierverarbeitungsberufe	—	—	—	—	—
17 Druck- und Druckweiterverarbeitungsberufe	20	8	40,0	6	30,0
18 Berufe in der Holzbearbeitung, Holz- und Flechtwarenherstellung	—	—	—	—	—
19 Berufe in der Hütten- und Halbzeugindustrie	—	—	—	—	—
20 Gießereiberufe	—	—	—	—	—
21 Berufe in der spanlosen Metallverformung	—	—	—	—	—
22 Berufe in der spanenden Metallverformung	15	2	13,3	3	20,0
23 Berufe in der Metalloberflächenveredlung und Metallvergütung	—	—	—	—	—
24 Metallverbindungsberufe	—	—	—	—	—
25 Metall- und Anlagenberufe	21	1	4,8	5	23,8
26 Blechkonstruktions- und Installationsberufe	81	—	—	36	44,4
27 Maschinenbau- und -wartungsberufe	32	2	6,3	11	34,4
28 Fahr-, Flugzeugbau- und -wartungsberufe	126	6	4,8	41	32,5
29 Werkzeug- und Formenbauberufe	2	—	—	1	50,0
30 Feinwerktechnische und verwandte Berufe	26	14	53,8	9	34,6
31 Elektroberufe	171	2	1,2	61	35,7
32 Montierer/innen und Metallberufe, a.n.g.	—	—	—	—	—
33 Spinnberufe	—	—	—	—	—
34 Berufe in der Textilherstellung	—	—	—	—	—
35 Berufe in der Textilverarbeitung	4	3	75,0	3	75,0
36 Textilveredler/innen	—	—	—	—	—
37 Berufe in der Lederherstellung, Leder- und Fellverarbeitung	—	—	—	—	—
39 Berufe in der Back-, Konditor- und Süßwarenherstellung	11	4	36,4	2	18,2
40 Fleischer/innen	2	—	—	1	50,0
41 Köche/Köchinnen	57	15	26,3	28	49,1
42 Berufe in der Getränke-, Genussmittelherstellung	—	—	—	—	—
43 Übrige Ernährungsberufe	4	1	25,0	1	25,0
44 Hochbauberufe	10	—	—	2	20,0
46 Tiefbauberufe	14	—	—	8	57,1
48 Ausbauberufe	22	1	4,5	6	27,3
49 Raumausstatter/innen, Polsterer/Polsterinnen	11	4	36,4	4	36,4
50 Berufe in der Holz- und Kunststoffverarbeitung	45	8	17,8	11	24,4

**Anfängerinnen und Anfänger im Dualen System 2019/20 nach Berufsgruppen und  
Verwaltungsbezirk des Wohnorts  
— Frankfurt am Main, St.<sup>1)</sup> —**

Berufsgruppe	Insgesamt	und zwar			
		weiblich		nichtdeutsch	
		Anzahl	%	Anzahl	%
51 Maler/innen, Lackierer/innen und verwandte Berufe	51	5	9,8	25	49,0
52 Warenprüfer/innen, Versandfertigmacher/innen	—	—	—	—	—
54 Maschinen- und Anlagenführer/innen, a.n.g.	5	1	20,0	2	40,0
61 Einkaufs-, Vertriebs- und Handelsberufe	6	—	—	2	33,3
62 Techniker/innen, a.n.g.	2	—	—	—	—
63 Technische Sonderfachkräfte	22	12	54,5	1	4,5
64 Technische Zeichner/innen und verwandte Berufe	12	6	50,0	4	33,3
66 Verkaufspersonal	162	54	33,3	72	44,4
67 Groß- und Einzelhandelskaufleute, Ein- und Verkaufsfachleute	208	81	38,9	67	32,2
68 Warenkaufleute, a.n.g. Vertreter/innen	11	11	100,0	5	45,5
69 Bank-, Bausparkassen-, Versicherungsfachleute	106	48	45,3	16	15,1
70 Andere Dienstleistungskaufleute und zugehörige Berufe	170	95	55,9	31	18,2
71 Berufe des Landverkehrs	35	1	2,9	7	20,0
72 Berufe des Wasser- und Luftverkehrs	—	—	—	—	—
73 Berufe des Nachrichtenverkehrs	3	1	33,3	2	66,7
74 Lagerverwalter/innen, Lager-, Transportarbeiter/innen	65	5	7,7	19	29,2
75 Berufe in der Unternehmensleitung, -beratung und -prüfung	50	33	66,0	15	30,0
77 Rechnungskaufleute, Informatiker/innen	110	15	13,6	38	34,5
78 Büroberufe, Kaufmännische Angestellte, a.n.g.	426	296	69,5	106	24,9
79 Dienst- und Wachberufe	37	9	24,3	9	24,3
80 Sicherheitsberufe, a.n.g.	9	1	11,1	2	22,2
82 Publizistische, Übersetzungs-, Bibliotheks- und verwandte Berufe	5	5	100,0	—	—
83 Künstlerische und zugeordnete Berufe	29	8	27,6	3	10,3
85 Übrige Gesundheitsdienstberufe	269	256	95,2	109	40,5
86 Lehrkräfte	—	—	—	—	—
90 Berufe in der Körperpflege	63	43	68,3	23	36,5
91 Hotel- und Gaststättenberufe	134	66	49,3	58	43,3
92 Haus- und ernährungswirtschaftliche Berufe	13	7	53,8	—	—
93 Reinigungs- und Entsorgungsberufe	14	1	7,1	7	50,0
95 Sonstige Berufe (Behindertenberufe)	16	6	37,5	5	31,3
<b>Insgesamt</b>	<b>2 788</b>	<b>1 154</b>	<b>41,4</b>	<b>885</b>	<b>31,7</b>

1) Schülerinnen und Schüler, die in Hessen wohnen, aber in einem anderen Bundesland zur Schule gehen, konnten nicht berücksichtigt werden.

**Anfängerinnen und Anfänger im Dualen System 2019/20 nach Berufsgruppen und  
Verwaltungsbezirk des Wohnorts  
— Offenbach am Main, St. <sup>1)</sup> —**

Berufsgruppe	Insgesamt	und zwar			
		weiblich		nichtdeutsch	
		Anzahl	%	Anzahl	%
01 Landwirtschaftliche Berufe	—	—	—	—	—
02 Tierwirtschaftliche Berufe	3	2	66,7	—	—
05 Gartenbauberufe	1	—	—	—	—
06 Forst-, Jagdberufe	—	—	—	—	—
07 Bergleute	—	—	—	—	—
08 Mineralgewinnung, -aufbereitung	—	—	—	—	—
10 Steinbearbeiter/innen	—	—	—	—	—
11 Baustoffhersteller/innen	—	—	—	—	—
12 Keramiker/innen	—	—	—	—	—
13 Berufe in der Glasherstellung und -bearbeitung	—	—	—	—	—
14 Chemieberufe	2	—	—	—	—
15 Kunststoffberufe	—	—	—	—	—
16 Papierherstellungs-, Papierverarbeitungsberufe	—	—	—	—	—
17 Druck- und Druckweiterverarbeitungsberufe	3	1	33,3	1	33,3
18 Berufe in der Holzbearbeitung, Holz- und Flechtwarenherstellung	—	—	—	—	—
19 Berufe in der Hütten- und Halbzeugindustrie	—	—	—	—	—
20 Gießereiberufe	3	—	—	1	33,3
21 Berufe in der spanlosen Metallverformung	—	—	—	—	—
22 Berufe in der spanenden Metallverformung	7	—	—	1	14,3
23 Berufe in der Metalloberflächenveredlung und Metallvergütung	—	—	—	—	—
24 Metallverbindungsberufe	—	—	—	—	—
25 Metall- und Anlagenberufe	5	—	—	—	—
26 Blechkonstruktions- und Installationsberufe	28	—	—	13	46,4
27 Maschinenbau- und -wartungsberufe	6	—	—	1	16,7
28 Fahr-, Flugzeugbau- und -wartungsberufe	31	—	—	13	41,9
29 Werkzeug- und Formenbauberufe	1	—	—	1	100,0
30 Feinwerktechnische und verwandte Berufe	6	3	50,0	2	33,3
31 Elektroberufe	50	3	6,0	15	30,0
32 Montierer/innen und Metallberufe, a.n.g.	—	—	—	—	—
33 Spinnberufe	—	—	—	—	—
34 Berufe in der Textilherstellung	—	—	—	—	—
35 Berufe in der Textilverarbeitung	—	—	—	—	—
36 Textilveredler/innen	—	—	—	—	—
37 Berufe in der Lederherstellung, Leder- und Fellverarbeitung	—	—	—	—	—
39 Berufe in der Back-, Konditor- und Süßwarenherstellung	1	1	100,0	—	—
40 Fleischer/innen	—	—	—	—	—
41 Köche/Köchinnen	11	2	18,2	3	27,3
42 Berufe in der Getränke-, Genussmittelherstellung	—	—	—	—	—
43 Übrige Ernährungsberufe	—	—	—	—	—
44 Hochbauberufe	3	—	—	1	33,3
46 Tiefbauberufe	4	—	—	3	75,0
48 Ausbauberufe	8	—	—	3	37,5
49 Raumausstatter/innen, Polsterer/Polsterinnen	1	—	—	—	—
50 Berufe in der Holz- und Kunststoffverarbeitung	8	1	12,5	2	25,0

**Anfängerinnen und Anfänger im Dualen System 2019/20 nach Berufsgruppen und  
Verwaltungsbezirk des Wohnorts  
— Offenbach am Main, St. <sup>1)</sup> —**

Berufsgruppe	Insgesamt	und zwar			
		weiblich		nichtdeutsch	
		Anzahl	%	Anzahl	%
51 Maler/innen, Lackierer/innen und verwandte Berufe	12	—	—	4	33,3
52 Warenprüfer/innen, Versandfertigtmacher/innen	—	—	—	—	—
54 Maschinen- und Anlagenführer/innen, a.n.g.	9	—	—	3	33,3
61 Einkaufs-, Vertriebs- und Handelsberufe	—	—	—	—	—
62 Techniker/innen, a.n.g.	1	—	—	—	—
63 Technische Sonderfachkräfte	4	1	25,0	—	—
64 Technische Zeichner/innen und verwandte Berufe	4	1	25,0	1	25,0
66 Verkaufspersonal	50	23	46,0	23	46,0
67 Groß- und Einzelhandelskaufleute, Ein- und Verkaufsfachleute	73	32	43,8	25	34,2
68 Warenkaufleute, a.n.g. Vertreter/innen	6	6	100,0	2	33,3
69 Bank-, Bausparkassen-, Versicherungsfachleute	15	9	60,0	4	26,7
70 Andere Dienstleistungskaufleute und zugehörige Berufe	28	13	46,4	9	32,1
71 Berufe des Landverkehrs	2	—	—	—	—
72 Berufe des Wasser- und Luftverkehrs	—	—	—	—	—
73 Berufe des Nachrichtenverkehrs	2	—	—	—	—
74 Lagerverwalter/innen, Lager-, Transportarbeiter/innen	23	2	8,7	9	39,1
75 Berufe in der Unternehmensleitung, -beratung und -prüfung	10	7	70,0	5	50,0
77 Rechnungskaufleute, Informatiker/innen	32	3	9,4	11	34,4
78 Büroberufe, Kaufmännische Angestellte, a.n.g.	99	69	69,7	30	30,3
79 Dienst- und Wachberufe	5	1	20,0	2	40,0
80 Sicherheitsberufe, a.n.g.	—	—	—	—	—
82 Publizistische, Übersetzungs-, Bibliotheks- und verwandte Berufe	1	1	100,0	—	—
83 Künstlerische und zugeordnete Berufe	9	3	33,3	1	11,1
85 Übrige Gesundheitsdienstberufe	68	65	95,6	22	32,4
86 Lehrkräfte	—	—	—	—	—
90 Berufe in der Körperpflege	23	18	78,3	13	56,5
91 Hotel- und Gaststättenberufe	24	13	54,2	8	33,3
92 Haus- und ernährungswirtschaftliche Berufe	1	1	100,0	—	—
93 Reinigungs- und Entsorgungsberufe	2	—	—	2	100,0
95 Sonstige Berufe (Behindertenberufe)	—	—	—	—	—
<b>Insgesamt</b>	<b>685</b>	<b>281</b>	<b>41,0</b>	<b>234</b>	<b>34,2</b>

1) Schülerinnen und Schüler, die in Hessen wohnen, aber in einem anderen Bundesland zur Schule gehen, konnten nicht berücksichtigt werden.

**Anfängerinnen und Anfänger im Dualen System 2019/20 nach Berufsgruppen und  
Verwaltungsbezirk des Wohnorts  
— Wiesbaden, Landeshauptstadt<sup>1)</sup> —**

Berufsgruppe	Insgesamt	und zwar			
		weiblich		nichtdeutsch	
		Anzahl	%	Anzahl	%
01 Landwirtschaftliche Berufe	6	2	33,3	—	—
02 Tierwirtschaftliche Berufe	8	6	75,0	1	12,5
05 Gartenbauberufe	38	16	42,1	8	21,1
06 Forst-, Jagdberufe	1	—	—	—	—
07 Bergleute	—	—	—	—	—
08 Mineralgewinnung, -aufbereitung	—	—	—	—	—
10 Steinbearbeiter/innen	—	—	—	—	—
11 Baustoffhersteller/innen	—	—	—	—	—
12 Keramiker/innen	—	—	—	—	—
13 Berufe in der Glasherstellung und -bearbeitung	—	—	—	—	—
14 Chemieberufe	22	—	—	4	18,2
15 Kunststoffberufe	1	—	—	—	—
16 Papierherstellungs-, Papierverarbeitungsberufe	—	—	—	—	—
17 Druck- und Druckweiterverarbeitungsberufe	15	5	33,3	3	20,0
18 Berufe in der Holzbearbeitung, Holz- und Flechtwarenherstellung	—	—	—	—	—
19 Berufe in der Hütten- und Halbzeugindustrie	—	—	—	—	—
20 Gießereiberufe	—	—	—	—	—
21 Berufe in der spanlosen Metallverformung	—	—	—	—	—
22 Berufe in der spanenden Metallverformung	10	—	—	2	20,0
23 Berufe in der Metalloberflächenveredlung und Metallvergütung	—	—	—	—	—
24 Metallverbindungsberufe	—	—	—	—	—
25 Metall- und Anlagenberufe	19	2	10,5	5	26,3
26 Blechkonstruktions- und Installationsberufe	58	—	—	29	50,0
27 Maschinenbau- und -wartungsberufe	21	—	—	7	33,3
28 Fahr-, Flugzeugbau- und -wartungsberufe	53	—	—	17	32,1
29 Werkzeug- und Formenbauberufe	1	—	—	—	—
30 Feinwerktechnische und verwandte Berufe	10	5	50,0	4	40,0
31 Elektroberufe	80	2	2,5	30	37,5
32 Montierer/innen und Metallberufe, a.n.g.	—	—	—	—	—
33 Spinnberufe	—	—	—	—	—
34 Berufe in der Textilherstellung	—	—	—	—	—
35 Berufe in der Textilverarbeitung	2	2	100,0	2	100,0
36 Textilveredler/innen	—	—	—	—	—
37 Berufe in der Lederherstellung, Leder- und Fellverarbeitung	—	—	—	—	—
39 Berufe in der Back-, Konditor- und Süßwarenherstellung	24	11	45,8	7	29,2
40 Fleischer/innen	1	—	—	—	—
41 Köche/Köchinnen	37	5	13,5	7	18,9
42 Berufe in der Getränke-, Genussmittelherstellung	1	—	—	1	100,0
43 Übrige Ernährungsberufe	1	—	—	1	100,0
44 Hochbauberufe	21	—	—	6	28,6
46 Tiefbauberufe	3	—	—	—	—
48 Ausbauberufe	10	—	—	2	20,0
49 Raumausstatter/innen, Polsterer/Polsterinnen	4	1	25,0	2	50,0
50 Berufe in der Holz- und Kunststoffverarbeitung	39	5	12,8	8	20,5



**Anfängerinnen und Anfänger im Dualen System 2019/20 nach Berufsgruppen und  
Verwaltungsbezirk des Wohnorts  
— Wiesbaden, Landeshauptstadt<sup>1)</sup> —**

Berufsgruppe	Insgesamt	und zwar			
		weiblich		nichtdeutsch	
		Anzahl	%	Anzahl	%
51 Maler/innen, Lackierer/innen und verwandte Berufe	45	3	6,7	21	46,7
52 Warenprüfer/innen, Versandfertigtmacher/innen	—	—	—	—	—
54 Maschinen- und Anlagenführer/innen, a.n.g.	4	—	—	1	25,0
61 Einkaufs-, Vertriebs- und Handelsberufe	3	—	—	1	33,3
62 Techniker/innen, a.n.g.	—	—	—	—	—
63 Technische Sonderfachkräfte	4	3	75,0	—	—
64 Technische Zeichner/innen und verwandte Berufe	7	2	28,6	1	14,3
66 Verkaufspersonal	103	42	40,8	35	34,0
67 Groß- und Einzelhandelskaufleute, Ein- und Verkaufsfachleute	115	48	41,7	21	18,3
68 Warenkaufleute, a.n.g. Vertreter/innen	8	8	100,0	4	50,0
69 Bank-, Bausparkassen-, Versicherungsfachleute	65	40	61,5	13	20,0
70 Andere Dienstleistungskaufleute und zugehörige Berufe	50	22	44,0	3	6,0
71 Berufe des Landverkehrs	11	1	9,1	3	27,3
72 Berufe des Wasser- und Luftverkehrs	—	—	—	—	—
73 Berufe des Nachrichtenverkehrs	1	—	—	1	100,0
74 Lagerverwalter/innen, Lager-, Transportarbeiter/innen	32	2	6,3	5	15,6
75 Berufe in der Unternehmensleitung, -beratung und -prüfung	22	17	77,3	4	18,2
77 Rechnungskaufleute, Informatiker/innen	56	8	14,3	12	21,4
78 Büroberufe, Kaufmännische Angestellte, a.n.g.	194	141	72,7	27	13,9
79 Dienst- und Wachberufe	11	2	18,2	3	27,3
80 Sicherheitsberufe, a.n.g.	3	—	—	—	—
82 Publizistische, Übersetzungs-, Bibliotheks- und verwandte Berufe	2	—	—	—	—
83 Künstlerische und zugeordnete Berufe	10	3	30,0	3	30,0
85 Übrige Gesundheitsdienstberufe	134	130	97,0	41	30,6
86 Lehrkräfte	—	—	—	—	—
90 Berufe in der Körperpflege	39	25	64,1	16	41,0
91 Hotel- und Gaststättenberufe	53	22	41,5	14	26,4
92 Haus- und ernährungswirtschaftliche Berufe	4	4	100,0	3	75,0
93 Reinigungs- und Entsorgungsberufe	12	—	—	7	58,3
95 Sonstige Berufe (Behindertenberufe)	7	5	71,4	—	—
<b>Insgesamt</b>	<b>1 481</b>	<b>590</b>	<b>39,8</b>	<b>385</b>	<b>26,0</b>

1) Schülerinnen und Schüler, die in Hessen wohnen, aber in einem anderen Bundesland zur Schule gehen, konnten nicht berücksichtigt werden.

**Anfängerinnen und Anfänger im Dualen System 2019/20 nach Berufsgruppen und  
Verwaltungsbezirk des Wohnorts  
— Bergstraße<sup>1)</sup> —**

Berufsgruppe	Insgesamt	und zwar			
		weiblich		nichtdeutsch	
		Anzahl	%	Anzahl	%
01 Landwirtschaftliche Berufe	5	—	—	—	—
02 Tierwirtschaftliche Berufe	9	9	100,0	—	—
05 Gartenbauberufe	6	2	33,3	1	16,7
06 Forst-, Jagdberufe	1	—	—	—	—
07 Bergleute	—	—	—	—	—
08 Mineralgewinnung, -aufbereitung	—	—	—	—	—
10 Steinbearbeiter/innen	2	1	50,0	—	—
11 Baustoffhersteller/innen	—	—	—	—	—
12 Keramiker/innen	—	—	—	—	—
13 Berufe in der Glasherstellung und -bearbeitung	—	—	—	—	—
14 Chemieberufe	10	2	20,0	1	10,0
15 Kunststoffberufe	7	—	—	1	14,3
16 Papierherstellungs-, Papierverarbeitungsberufe	—	—	—	—	—
17 Druck- und Druckweiterverarbeitungsberufe	4	1	25,0	—	—
18 Berufe in der Holzbearbeitung, Holz- und Flechtwarenherstellung	—	—	—	—	—
19 Berufe in der Hütten- und Halbzeugindustrie	—	—	—	—	—
20 Gießereiberufe	—	—	—	—	—
21 Berufe in der spanlosen Metallverformung	—	—	—	—	—
22 Berufe in der spanenden Metallverformung	8	—	—	3	37,5
23 Berufe in der Metalloberflächenveredlung und Metallvergütung	—	—	—	—	—
24 Metallverbindungsberufe	—	—	—	—	—
25 Metall- und Anlagenberufe	18	—	—	2	11,1
26 Blechkonstruktions- und Installationsberufe	51	—	—	16	31,4
27 Maschinenbau- und -wartungsberufe	21	—	—	1	4,8
28 Fahr-, Flugzeugbau- und -wartungsberufe	66	1	1,5	15	22,7
29 Werkzeug- und Formenbauberufe	6	1	16,7	1	16,7
30 Feinwerktechnische und verwandte Berufe	15	6	40,0	2	13,3
31 Elektroberufe	69	—	—	12	17,4
32 Montierer/innen und Metallberufe, a.n.g.	—	—	—	—	—
33 Spinnberufe	—	—	—	—	—
34 Berufe in der Textilherstellung	—	—	—	—	—
35 Berufe in der Textilverarbeitung	—	—	—	—	—
36 Textilveredler/innen	—	—	—	—	—
37 Berufe in der Lederherstellung, Leder- und Fellverarbeitung	—	—	—	—	—
39 Berufe in der Back-, Konditor- und Süßwarenherstellung	6	2	33,3	2	33,3
40 Fleischer/innen	2	—	—	1	50,0
41 Köche/Köchinnen	20	7	35,0	7	35,0
42 Berufe in der Getränke-, Genussmittelherstellung	—	—	—	—	—
43 Übrige Ernährungsberufe	5	1	20,0	3	60,0
44 Hochbauberufe	10	—	—	—	—
46 Tiefbauberufe	6	—	—	1	16,7
48 Ausbauberufe	14	—	—	2	14,3
49 Raumausstatter/innen, Polsterer/Polsterinnen	2	—	—	—	—
50 Berufe in der Holz- und Kunststoffverarbeitung	15	2	13,3	1	6,7

**Anfängerinnen und Anfänger im Dualen System 2019/20 nach Berufsgruppen und  
Verwaltungsbezirk des Wohnorts  
— Bergstraße<sup>1)</sup> —**

Berufsgruppe	Insgesamt	und zwar			
		weiblich		nichtdeutsch	
		Anzahl	%	Anzahl	%
51 Maler/innen, Lackierer/innen und verwandte Berufe	27	—	—	8	29,6
52 Warenprüfer/innen, Versandfertigmacher/innen	—	—	—	—	—
54 Maschinen- und Anlagenführer/innen, a.n.g.	7	—	—	2	28,6
61 Einkaufs-, Vertriebs- und Handelsberufe	2	1	50,0	1	50,0
62 Techniker/innen, a.n.g.	1	1	100,0	—	—
63 Technische Sonderfachkräfte	9	7	77,8	—	—
64 Technische Zeichner/innen und verwandte Berufe	14	7	50,0	2	14,3
66 Verkaufspersonal	71	34	47,9	23	32,4
67 Groß- und Einzelhandelskaufleute, Ein- und Verkaufsfachleute	82	34	41,5	11	13,4
68 Warenkaufleute, a.n.g. Vertreter/innen	3	2	66,7	1	33,3
69 Bank-, Bausparkassen-, Versicherungsfachleute	29	17	58,6	3	10,3
70 Andere Dienstleistungskaufleute und zugehörige Berufe	20	8	40,0	3	15,0
71 Berufe des Landverkehrs	6	—	—	2	33,3
72 Berufe des Wasser- und Luftverkehrs	—	—	—	—	—
73 Berufe des Nachrichtenverkehrs	4	—	—	—	—
74 Lagerverwalter/innen, Lager-, Transportarbeiter/innen	19	3	15,8	6	31,6
75 Berufe in der Unternehmensleitung, -beratung und -prüfung	12	9	75,0	—	—
77 Rechnungskaufleute, Informatiker/innen	35	6	17,1	1	2,9
78 Büroberufe, Kaufmännische Angestellte, a.n.g.	119	81	68,1	15	12,6
79 Dienst- und Wachberufe	2	1	50,0	—	—
80 Sicherheitsberufe, a.n.g.	6	1	16,7	—	—
82 Publizistische, Übersetzungs-, Bibliotheks- und verwandte Berufe	—	—	—	—	—
83 Künstlerische und zugeordnete Berufe	6	3	50,0	—	—
85 Übrige Gesundheitsdienstberufe	77	77	100,0	17	22,1
86 Lehrkräfte	—	—	—	—	—
90 Berufe in der Körperpflege	21	15	71,4	8	38,1
91 Hotel- und Gaststättenberufe	33	17	51,5	13	39,4
92 Haus- und ernährungswirtschaftliche Berufe	—	—	—	—	—
93 Reinigungs- und Entsorgungsberufe	4	—	—	1	25,0
95 Sonstige Berufe (Behindertenberufe)	10	4	40,0	4	40,0
<b>Insgesamt</b>	<b>997</b>	<b>363</b>	<b>36,4</b>	<b>193</b>	<b>19,4</b>

1) Schülerinnen und Schüler, die in Hessen wohnen, aber in einem anderen Bundesland zur Schule gehen, konnten nicht berücksichtigt werden.

**Anfängerinnen und Anfänger im Dualen System 2019/20 nach Berufsgruppen und  
Verwaltungsbezirk des Wohnorts  
— Darmstadt-Dieburg<sup>1)</sup> —**

Berufsgruppe	Insgesamt	und zwar			
		weiblich		nichtdeutsch	
		Anzahl	%	Anzahl	%
01 Landwirtschaftliche Berufe	5	—	—	—	—
02 Tierwirtschaftliche Berufe	8	8	100,0	—	—
05 Gartenbauberufe	15	3	20,0	1	6,7
06 Forst-, Jagdberufe	—	—	—	—	—
07 Bergleute	—	—	—	—	—
08 Mineralgewinnung, -aufbereitung	—	—	—	—	—
10 Steinbearbeiter/innen	1	—	—	—	—
11 Baustoffhersteller/innen	—	—	—	—	—
12 Keramiker/innen	—	—	—	—	—
13 Berufe in der Glasherstellung und -bearbeitung	—	—	—	—	—
14 Chemieberufe	20	5	25,0	3	15,0
15 Kunststoffberufe	12	—	—	2	16,7
16 Papierherstellungs-, Papierverarbeitungsberufe	2	—	—	1	50,0
17 Druck- und Druckweiterverarbeitungsberufe	13	4	30,8	1	7,7
18 Berufe in der Holzbearbeitung, Holz- und Flechtwarenherstellung	1	—	—	—	—
19 Berufe in der Hütten- und Halbzeugindustrie	—	—	—	—	—
20 Gießereiberufe	—	—	—	—	—
21 Berufe in der spanlosen Metallverformung	1	—	—	—	—
22 Berufe in der spanenden Metallverformung	5	—	—	2	40,0
23 Berufe in der Metalloberflächenveredlung und Metallvergütung	—	—	—	—	—
24 Metallverbindungsberufe	—	—	—	—	—
25 Metall- und Anlagenberufe	16	—	—	4	25,0
26 Blechkonstruktions- und Installationsberufe	55	1	1,8	20	36,4
27 Maschinenbau- und -wartungsberufe	21	2	9,5	2	9,5
28 Fahr-, Flugzeugbau- und -wartungsberufe	77	4	5,2	10	13,0
29 Werkzeug- und Formenbauberufe	7	—	—	—	—
30 Feinwerktechnische und verwandte Berufe	24	9	37,5	6	25,0
31 Elektroberufe	117	6	5,1	13	11,1
32 Montierer/innen und Metallberufe, a.n.g.	—	—	—	—	—
33 Spinnberufe	—	—	—	—	—
34 Berufe in der Textilherstellung	—	—	—	—	—
35 Berufe in der Textilverarbeitung	8	3	37,5	2	25,0
36 Textilveredler/innen	—	—	—	—	—
37 Berufe in der Lederherstellung, Leder- und Fellverarbeitung	1	1	100,0	—	—
39 Berufe in der Back-, Konditor- und Süßwarenherstellung	3	3	100,0	—	—
40 Fleischer/innen	2	—	—	—	—
41 Köche/Köchinnen	26	7	26,9	5	19,2
42 Berufe in der Getränke-, Genussmittelherstellung	—	—	—	—	—
43 Übrige Ernährungsberufe	11	5	45,5	—	—
44 Hochbauberufe	5	—	—	—	—
46 Tiefbauberufe	7	—	—	1	14,3
48 Ausbauberufe	20	1	5,0	—	—
49 Raumausstatter/innen, Polsterer/Polsterinnen	8	5	62,5	2	25,0
50 Berufe in der Holz- und Kunststoffverarbeitung	29	3	10,3	2	6,9

**Anfängerinnen und Anfänger im Dualen System 2019/20 nach Berufsgruppen und  
Verwaltungsbezirk des Wohnorts  
— Darmstadt-Dieburg<sup>1)</sup> —**

Berufsgruppe	Insgesamt	und zwar			
		weiblich		nichtdeutsch	
		Anzahl	%	Anzahl	%
51 Maler/innen, Lackierer/innen und verwandte Berufe	20	5	25,0	4	20,0
52 Warenprüfer/innen, Versandfertigmacher/innen	—	—	—	—	—
54 Maschinen- und Anlagenführer/innen, a.n.g.	7	—	—	2	28,6
61 Einkaufs-, Vertriebs- und Handelsberufe	3	1	33,3	—	—
62 Techniker/innen, a.n.g.	2	—	—	—	—
63 Technische Sonderfachkräfte	14	7	50,0	—	—
64 Technische Zeichner/innen und verwandte Berufe	13	6	46,2	—	—
66 Verkaufspersonal	83	49	59,0	20	24,1
67 Groß- und Einzelhandelskaufleute, Ein- und Verkaufsfachleute	117	48	41,0	20	17,1
68 Warenkaufleute, a.n.g. Vertreter/innen	6	5	83,3	1	16,7
69 Bank-, Bausparkassen-, Versicherungsfachleute	59	35	59,3	7	11,9
70 Andere Dienstleistungskaufleute und zugehörige Berufe	48	22	45,8	7	14,6
71 Berufe des Landverkehrs	15	1	6,7	6	40,0
72 Berufe des Wasser- und Luftverkehrs	—	—	—	—	—
73 Berufe des Nachrichtenverkehrs	6	2	33,3	3	50,0
74 Lagerverwalter/innen, Lager-, Transportarbeiter/innen	55	4	7,3	9	16,4
75 Berufe in der Unternehmensleitung, -beratung und -prüfung	15	8	53,3	1	6,7
77 Rechnungskaufleute, Informatiker/innen	69	4	5,8	7	10,1
78 Büroberufe, Kaufmännische Angestellte, a.n.g.	201	154	76,6	23	11,4
79 Dienst- und Wachberufe	4	—	—	1	25,0
80 Sicherheitsberufe, a.n.g.	7	—	—	—	—
82 Publizistische, Übersetzungs-, Bibliotheks- und verwandte Berufe	1	1	100,0	—	—
83 Künstlerische und zugeordnete Berufe	15	8	53,3	3	20,0
85 Übrige Gesundheitsdienstberufe	100	96	96,0	23	23,0
86 Lehrkräfte	—	—	—	—	—
90 Berufe in der Körperpflege	31	26	83,9	10	32,3
91 Hotel- und Gaststättenberufe	43	26	60,5	7	16,3
92 Haus- und ernährungswirtschaftliche Berufe	—	—	—	—	—
93 Reinigungs- und Entsorgungsberufe	5	1	20,0	2	40,0
95 Sonstige Berufe (Behindertenberufe)	13	6	46,2	2	15,4
<b>Insgesamt</b>	<b>1 472</b>	<b>585</b>	<b>39,7</b>	<b>235</b>	<b>16,0</b>

1) Schülerinnen und Schüler, die in Hessen wohnen, aber in einem anderen Bundesland zur Schule gehen, konnten nicht berücksichtigt werden.

**Anfängerinnen und Anfänger im Dualen System 2019/20 nach Berufsgruppen und  
Verwaltungsbezirk des Wohnorts  
— Groß-Gerau<sup>1)</sup> —**

Berufsgruppe	Insgesamt	und zwar			
		weiblich		nichtdeutsch	
		Anzahl	%	Anzahl	%
01 Landwirtschaftliche Berufe	1	1	100,0	—	—
02 Tierwirtschaftliche Berufe	4	3	75,0	—	—
05 Gartenbauberufe	17	3	17,6	2	11,8
06 Forst-, Jagdberufe	—	—	—	—	—
07 Bergleute	—	—	—	—	—
08 Mineralgewinnung, -aufbereitung	—	—	—	—	—
10 Steinbearbeiter/innen	—	—	—	—	—
11 Baustoffhersteller/innen	—	—	—	—	—
12 Keramiker/innen	—	—	—	—	—
13 Berufe in der Glasherstellung und -bearbeitung	1	—	—	—	—
14 Chemieberufe	26	1	3,8	10	38,5
15 Kunststoffberufe	2	—	—	—	—
16 Papierherstellungs-, Papierverarbeitungsberufe	1	—	—	1	100,0
17 Druck- und Druckweiterverarbeitungsberufe	7	5	71,4	1	14,3
18 Berufe in der Holzbearbeitung, Holz- und Flechtwarenherstellung	—	—	—	—	—
19 Berufe in der Hütten- und Halbzeugindustrie	—	—	—	—	—
20 Gießereiberufe	—	—	—	—	—
21 Berufe in der spanlosen Metallverformung	2	—	—	1	50,0
22 Berufe in der spanenden Metallverformung	4	—	—	—	—
23 Berufe in der Metalloberflächenveredlung und Metallvergütung	—	—	—	—	—
24 Metallverbindungsberufe	—	—	—	—	—
25 Metall- und Anlagenberufe	14	1	7,1	4	28,6
26 Blechkonstruktions- und Installationsberufe	50	—	—	10	20,0
27 Maschinenbau- und -wartungsberufe	22	2	9,1	4	18,2
28 Fahr-, Flugzeugbau- und -wartungsberufe	94	2	2,1	24	25,5
29 Werkzeug- und Formenbauberufe	—	—	—	—	—
30 Feinwerktechnische und verwandte Berufe	20	5	25,0	2	10,0
31 Elektroberufe	124	5	4,0	34	27,4
32 Montierer/innen und Metallberufe, a.n.g.	—	—	—	—	—
33 Spinnberufe	—	—	—	—	—
34 Berufe in der Textilherstellung	—	—	—	—	—
35 Berufe in der Textilverarbeitung	—	—	—	—	—
36 Textilveredler/innen	—	—	—	—	—
37 Berufe in der Lederherstellung, Leder- und Fellverarbeitung	—	—	—	—	—
39 Berufe in der Back-, Konditor- und Süßwarenherstellung	6	3	50,0	2	33,3
40 Fleischer/innen	1	—	—	—	—
41 Köche/Köchinnen	25	3	12,0	6	24,0
42 Berufe in der Getränke-, Genussmittelherstellung	—	—	—	—	—
43 Übrige Ernährungsberufe	1	—	—	—	—
44 Hochbauberufe	7	—	—	2	28,6
46 Tiefbauberufe	7	—	—	4	57,1
48 Ausbauberufe	20	—	—	7	35,0
49 Raumausstatter/innen, Polsterer/Polsterinnen	—	—	—	—	—
50 Berufe in der Holz- und Kunststoffverarbeitung	13	1	7,7	2	15,4

**Anfängerinnen und Anfänger im Dualen System 2019/20 nach Berufsgruppen und  
Verwaltungsbezirk des Wohnorts  
— Groß-Gerau<sup>1)</sup> —**

Berufsgruppe	Insgesamt	und zwar			
		weiblich		nichtdeutsch	
		Anzahl	%	Anzahl	%
51 Maler/innen, Lackierer/innen und verwandte Berufe	27	3	11,1	12	44,4
52 Warenprüfer/innen, Versandfertigmacher/innen	—	—	—	—	—
54 Maschinen- und Anlagenführer/innen, a.n.g.	4	2	50,0	—	—
61 Einkaufs-, Vertriebs- und Handelsberufe	1	—	—	—	—
62 Techniker/innen, a.n.g.	3	—	—	—	—
63 Technische Sonderfachkräfte	24	8	33,3	1	4,2
64 Technische Zeichner/innen und verwandte Berufe	11	5	45,5	3	27,3
66 Verkaufspersonal	68	42	61,8	19	27,9
67 Groß- und Einzelhandelskaufleute, Ein- und Verkaufsfachleute	115	50	43,5	28	24,3
68 Warenkaufleute, a.n.g. Vertreter/innen	6	6	100,0	2	33,3
69 Bank-, Bausparkassen-, Versicherungsfachleute	40	22	55,0	3	7,5
70 Andere Dienstleistungskaufleute und zugehörige Berufe	151	84	55,6	33	21,9
71 Berufe des Landverkehrs	19	1	5,3	7	36,8
72 Berufe des Wasser- und Luftverkehrs	—	—	—	—	—
73 Berufe des Nachrichtenverkehrs	3	—	—	1	33,3
74 Lagerverwalter/innen, Lager-, Transportarbeiter/innen	68	3	4,4	15	22,1
75 Berufe in der Unternehmensleitung, -beratung und -prüfung	13	7	53,8	4	30,8
77 Rechnungskaufleute, Informatiker/innen	62	1	1,6	9	14,5
78 Büroberufe, Kaufmännische Angestellte, a.n.g.	210	141	67,1	31	14,8
79 Dienst- und Wachberufe	15	3	20,0	5	33,3
80 Sicherheitsberufe, a.n.g.	1	1	100,0	—	—
82 Publizistische, Übersetzungs-, Bibliotheks- und verwandte Berufe	1	1	100,0	—	—
83 Künstlerische und zugeordnete Berufe	13	5	38,5	2	15,4
85 Übrige Gesundheitsdienstberufe	108	104	96,3	39	36,1
86 Lehrkräfte	—	—	—	—	—
90 Berufe in der Körperpflege	28	23	82,1	8	28,6
91 Hotel- und Gaststättenberufe	42	20	47,6	23	54,8
92 Haus- und ernährungswirtschaftliche Berufe	1	1	100,0	—	—
93 Reinigungs- und Entsorgungsberufe	4	—	—	—	—
95 Sonstige Berufe (Behindertenberufe)	12	—	—	5	41,7
<b>Insgesamt</b>	<b>1 519</b>	<b>568</b>	<b>37,4</b>	<b>366</b>	<b>24,1</b>

1) Schülerinnen und Schüler, die in Hessen wohnen, aber in einem anderen Bundesland zur Schule gehen, konnten nicht berücksichtigt werden.

**Anfängerinnen und Anfänger im Dualen System 2019/20 nach Berufsgruppen und  
Verwaltungsbezirk des Wohnorts  
— Hochtaunuskreis<sup>1)</sup> —**

Berufsgruppe	Insgesamt	und zwar			
		weiblich		nichtdeutsch	
		Anzahl	%	Anzahl	%
01 Landwirtschaftliche Berufe	3	1	33,3	—	—
02 Tierwirtschaftliche Berufe	9	4	44,4	—	—
05 Gartenbauberufe	17	5	29,4	3	17,6
06 Forst-, Jagdberufe	2	—	—	—	—
07 Bergleute	—	—	—	—	—
08 Mineralgewinnung, -aufbereitung	—	—	—	—	—
10 Steinbearbeiter/innen	—	—	—	—	—
11 Baustoffhersteller/innen	—	—	—	—	—
12 Keramiker/innen	—	—	—	—	—
13 Berufe in der Glasherstellung und -bearbeitung	—	—	—	—	—
14 Chemieberufe	4	—	—	3	75,0
15 Kunststoffberufe	1	—	—	—	—
16 Papierherstellungs-, Papierverarbeitungsberufe	—	—	—	—	—
17 Druck- und Druckweiterverarbeitungsberufe	6	2	33,3	2	33,3
18 Berufe in der Holzbearbeitung, Holz- und Flechtwarenherstellung	—	—	—	—	—
19 Berufe in der Hütten- und Halbzeugindustrie	—	—	—	—	—
20 Gießereiberufe	—	—	—	—	—
21 Berufe in der spanlosen Metallverformung	—	—	—	—	—
22 Berufe in der spanenden Metallverformung	9	—	—	1	11,1
23 Berufe in der Metalloberflächenveredlung und Metallvergütung	—	—	—	—	—
24 Metallverbindungsberufe	—	—	—	—	—
25 Metall- und Anlagenberufe	21	1	4,8	5	23,8
26 Blechkonstruktions- und Installationsberufe	33	—	—	12	36,4
27 Maschinenbau- und -wartungsberufe	15	1	6,7	1	6,7
28 Fahr-, Flugzeugbau- und -wartungsberufe	53	6	11,3	12	22,6
29 Werkzeug- und Formenbauberufe	5	—	—	2	40,0
30 Feinwerktechnische und verwandte Berufe	15	10	66,7	5	33,3
31 Elektroberufe	64	4	6,3	8	12,5
32 Montierer/innen und Metallberufe, a.n.g.	—	—	—	—	—
33 Spinnberufe	—	—	—	—	—
34 Berufe in der Textilherstellung	—	—	—	—	—
35 Berufe in der Textilverarbeitung	1	—	—	—	—
36 Textilveredler/innen	—	—	—	—	—
37 Berufe in der Lederherstellung, Leder- und Fellverarbeitung	—	—	—	—	—
39 Berufe in der Back-, Konditor- und Süßwarenherstellung	2	1	50,0	—	—
40 Fleischer/innen	1	—	—	—	—
41 Köche/Köchinnen	17	5	29,4	6	35,3
42 Berufe in der Getränke-, Genussmittelherstellung	—	—	—	—	—
43 Übrige Ernährungsberufe	1	—	—	—	—
44 Hochbauberufe	1	—	—	—	—
46 Tiefbauberufe	2	—	—	—	—
48 Ausbauberufe	17	2	11,8	1	5,9
49 Raumausstatter/innen, Polsterer/Polsterinnen	2	1	50,0	—	—
50 Berufe in der Holz- und Kunststoffverarbeitung	22	4	18,2	3	13,6



**Anfängerinnen und Anfänger im Dualen System 2019/20 nach Berufsgruppen und  
Verwaltungsbezirk des Wohnorts  
— Hochtaunuskreis<sup>1)</sup> —**

Berufsgruppe	Insgesamt	und zwar			
		weiblich		nichtdeutsch	
		Anzahl	%	Anzahl	%
51 Maler/innen, Lackierer/innen und verwandte Berufe	26	5	19,2	7	26,9
52 Warenprüfer/innen, Versandfertigmacher/innen	—	—	—	—	—
54 Maschinen- und Anlagenführer/innen, a.n.g.	2	—	—	—	—
61 Einkaufs-, Vertriebs- und Handelsberufe	1	—	—	—	—
62 Techniker/innen, a.n.g.	1	—	—	—	—
63 Technische Sonderfachkräfte	5	3	60,0	—	—
64 Technische Zeichner/innen und verwandte Berufe	6	3	50,0	1	16,7
66 Verkaufspersonal	42	13	31,0	15	35,7
67 Groß- und Einzelhandelskaufleute, Ein- und Verkaufsfachleute	84	35	41,7	21	25,0
68 Warenkaufleute, a.n.g. Vertreter/innen	6	4	66,7	2	33,3
69 Bank-, Bausparkassen-, Versicherungsfachleute	58	27	46,6	7	12,1
70 Andere Dienstleistungskaufleute und zugehörige Berufe	46	25	54,3	5	10,9
71 Berufe des Landverkehrs	9	1	11,1	1	11,1
72 Berufe des Wasser- und Luftverkehrs	—	—	—	—	—
73 Berufe des Nachrichtenverkehrs	1	—	—	1	100,0
74 Lagerverwalter/innen, Lager-, Transportarbeiter/innen	28	1	3,6	6	21,4
75 Berufe in der Unternehmensleitung, -beratung und -prüfung	19	13	68,4	3	15,8
77 Rechnungskaufleute, Informatiker/innen	56	6	10,7	5	8,9
78 Büroberufe, Kaufmännische Angestellte, a.n.g.	137	84	61,3	16	11,7
79 Dienst- und Wachberufe	7	3	42,9	3	42,9
80 Sicherheitsberufe, a.n.g.	4	—	—	—	—
82 Publizistische, Übersetzungs-, Bibliotheks- und verwandte Berufe	—	—	—	—	—
83 Künstlerische und zugeordnete Berufe	10	5	50,0	—	—
85 Übrige Gesundheitsdienstberufe	96	92	95,8	24	25,0
86 Lehrkräfte	—	—	—	—	—
90 Berufe in der Körperpflege	25	17	68,0	8	32,0
91 Hotel- und Gaststättenberufe	54	22	40,7	17	31,5
92 Haus- und ernährungswirtschaftliche Berufe	3	3	100,0	1	33,3
93 Reinigungs- und Entsorgungsberufe	5	2	40,0	1	20,0
95 Sonstige Berufe (Behindertenberufe)	3	2	66,7	—	—
<b>Insgesamt</b>	<b>1 057</b>	<b>413</b>	<b>39,1</b>	<b>208</b>	<b>19,7</b>

1) Schülerinnen und Schüler, die in Hessen wohnen, aber in einem anderen Bundesland zur Schule gehen, konnten nicht berücksichtigt werden.

**Anfängerinnen und Anfänger im Dualen System 2019/20 nach Berufsgruppen und  
Verwaltungsbezirk des Wohnorts  
— Main-Kinzig-Kreis<sup>1)</sup> —**

Berufsgruppe	Insgesamt	und zwar			
		weiblich		nichtdeutsch	
		Anzahl	%	Anzahl	%
01 Landwirtschaftliche Berufe	13	3	23,1	—	—
02 Tierwirtschaftliche Berufe	2	1	50,0	—	—
05 Gartenbauberufe	31	11	35,5	3	9,7
06 Forst-, Jagdberufe	2	—	—	—	—
07 Bergleute	4	—	—	—	—
08 Mineralgewinnung, -aufbereitung	—	—	—	—	—
10 Steinbearbeiter/innen	—	—	—	—	—
11 Baustoffhersteller/innen	—	—	—	—	—
12 Keramiker/innen	—	—	—	—	—
13 Berufe in der Glasherstellung und -bearbeitung	—	—	—	—	—
14 Chemieberufe	26	5	19,2	1	3,8
15 Kunststoffberufe	18	1	5,6	4	22,2
16 Papierherstellungs-, Papierverarbeitungsberufe	4	—	—	—	—
17 Druck- und Druckweiterverarbeitungsberufe	22	11	50,0	2	9,1
18 Berufe in der Holzbearbeitung, Holz- und Flechtwarenherstellung	—	—	—	—	—
19 Berufe in der Hütten- und Halbzeugindustrie	14	—	—	4	28,6
20 Gießereiberufe	—	—	—	—	—
21 Berufe in der spanlosen Metallverformung	—	—	—	—	—
22 Berufe in der spanenden Metallverformung	44	—	—	16	36,4
23 Berufe in der Metalloberflächenveredlung und Metallvergütung	—	—	—	—	—
24 Metallverbindungsberufe	—	—	—	—	—
25 Metall- und Anlagenberufe	58	1	1,7	15	25,9
26 Blechkonstruktions- und Installationsberufe	36	2	5,6	9	25,0
27 Maschinenbau- und -wartungsberufe	62	1	1,6	10	16,1
28 Fahr-, Flugzeugbau- und -wartungsberufe	125	2	1,6	24	19,2
29 Werkzeug- und Formenbauberufe	11	1	9,1	1	9,1
30 Feinwerktechnische und verwandte Berufe	31	19	61,3	3	9,7
31 Elektroberufe	154	11	7,1	20	13,0
32 Montierer/innen und Metallberufe, a.n.g.	—	—	—	—	—
33 Spinnberufe	—	—	—	—	—
34 Berufe in der Textilherstellung	—	—	—	—	—
35 Berufe in der Textilverarbeitung	2	2	100,0	—	—
36 Textilveredler/innen	—	—	—	—	—
37 Berufe in der Lederherstellung, Leder- und Fellverarbeitung	—	—	—	—	—
39 Berufe in der Back-, Konditor- und Süßwarenherstellung	14	6	42,9	4	28,6
40 Fleischer/innen	10	1	10,0	—	—
41 Köche/Köchinnen	37	11	29,7	12	32,4
42 Berufe in der Getränke-, Genussmittelherstellung	1	—	—	—	—
43 Übrige Ernährungsberufe	—	—	—	—	—
44 Hochbauberufe	15	—	—	5	33,3
46 Tiefbauberufe	25	—	—	6	24,0
48 Ausbauberufe	49	1	2,0	9	18,4
49 Raumausstatter/innen, Polsterer/Polsterinnen	10	3	30,0	2	20,0
50 Berufe in der Holz- und Kunststoffverarbeitung	33	6	18,2	6	18,2

**Anfängerinnen und Anfänger im Dualen System 2019/20 nach Berufsgruppen und  
Verwaltungsbezirk des Wohnorts  
— Main-Kinzig-Kreis<sup>1)</sup> —**

Berufsgruppe	Insgesamt	und zwar			
		weiblich		nichtdeutsch	
		Anzahl	%	Anzahl	%
51 Maler/innen, Lackierer/innen und verwandte Berufe	69	7	10,1	21	30,4
52 Warenprüfer/innen, Versandfertigmacher/innen	—	—	—	—	—
54 Maschinen- und Anlagenführer/innen, a.n.g.	31	1	3,2	9	29,0
61 Einkaufs-, Vertriebs- und Handelsberufe	5	2	40,0	1	20,0
62 Techniker/innen, a.n.g.	3	—	—	—	—
63 Technische Sonderfachkräfte	15	7	46,7	1	6,7
64 Technische Zeichner/innen und verwandte Berufe	21	9	42,9	5	23,8
66 Verkaufspersonal	145	71	49,0	39	26,9
67 Groß- und Einzelhandelskaufleute, Ein- und Verkaufsfachleute	203	82	40,4	40	19,7
68 Warenkaufleute, a.n.g. Vertreter/innen	11	9	81,8	3	27,3
69 Bank-, Bausparkassen-, Versicherungsfachleute	92	49	53,3	10	10,9
70 Andere Dienstleistungskaufleute und zugehörige Berufe	85	49	57,6	15	17,6
71 Berufe des Landverkehrs	26	3	11,5	8	30,8
72 Berufe des Wasser- und Luftverkehrs	—	—	—	—	—
73 Berufe des Nachrichtenverkehrs	3	2	66,7	1	33,3
74 Lagerverwalter/innen, Lager-, Transportarbeiter/innen	64	6	9,4	16	25,0
75 Berufe in der Unternehmensleitung, -beratung und -prüfung	35	24	68,6	3	8,6
77 Rechnungskaufleute, Informatiker/innen	83	7	8,4	11	13,3
78 Büroberufe, Kaufmännische Angestellte, a.n.g.	386	256	66,3	46	11,9
79 Dienst- und Wachberufe	11	3	27,3	3	27,3
80 Sicherheitsberufe, a.n.g.	14	1	7,1	—	—
82 Publizistische, Übersetzungs-, Bibliotheks- und verwandte Berufe	2	2	100,0	—	—
83 Künstlerische und zugeordnete Berufe	26	11	42,3	2	7,7
85 Übrige Gesundheitsdienstberufe	158	153	96,8	41	25,9
86 Lehrkräfte	—	—	—	—	—
90 Berufe in der Körperpflege	48	41	85,4	12	25,0
91 Hotel- und Gaststättenberufe	43	23	53,5	8	18,6
92 Haus- und ernährungswirtschaftliche Berufe	5	5	100,0	—	—
93 Reinigungs- und Entsorgungsberufe	4	3	75,0	1	25,0
95 Sonstige Berufe (Behindertenberufe)	21	6	28,6	1	4,8
<b>Insgesamt</b>	<b>2 462</b>	<b>931</b>	<b>37,8</b>	<b>453</b>	<b>18,4</b>

1) Schülerinnen und Schüler, die in Hessen wohnen, aber in einem anderen Bundesland zur Schule gehen, konnten nicht berücksichtigt werden.

**Anfängerinnen und Anfänger im Dualen System 2019/20 nach Berufsgruppen und  
Verwaltungsbezirk des Wohnorts  
— Main-Taunus-Kreis<sup>1)</sup> —**

Berufsgruppe	Insgesamt	und zwar			
		weiblich		nichtdeutsch	
		Anzahl	%	Anzahl	%
01 Landwirtschaftliche Berufe	1	—	—	—	—
02 Tierwirtschaftliche Berufe	2	2	100,0	—	—
05 Gartenbauberufe	11	2	18,2	—	—
06 Forst-, Jagdberufe	—	—	—	—	—
07 Bergleute	—	—	—	—	—
08 Mineralgewinnung, -aufbereitung	—	—	—	—	—
10 Steinbearbeiter/innen	—	—	—	—	—
11 Baustoffhersteller/innen	—	—	—	—	—
12 Keramiker/innen	—	—	—	—	—
13 Berufe in der Glasherstellung und -bearbeitung	—	—	—	—	—
14 Chemieberufe	19	3	15,8	2	10,5
15 Kunststoffberufe	—	—	—	—	—
16 Papierherstellungs-, Papierverarbeitungsberufe	—	—	—	—	—
17 Druck- und Druckweiterverarbeitungsberufe	11	4	36,4	1	9,1
18 Berufe in der Holzbearbeitung, Holz- und Flechtwarenherstellung	—	—	—	—	—
19 Berufe in der Hütten- und Halbzeugindustrie	—	—	—	—	—
20 Gießereiberufe	—	—	—	—	—
21 Berufe in der spanlosen Metallverformung	1	—	—	1	100,0
22 Berufe in der spanenden Metallverformung	2	—	—	—	—
23 Berufe in der Metalloberflächenveredlung und Metallvergütung	—	—	—	—	—
24 Metallverbindungsberufe	—	—	—	—	—
25 Metall- und Anlagenberufe	21	—	—	8	38,1
26 Blechkonstruktions- und Installationsberufe	46	1	2,2	12	26,1
27 Maschinenbau- und -wartungsberufe	13	—	—	2	15,4
28 Fahr-, Flugzeugbau- und -wartungsberufe	63	2	3,2	15	23,8
29 Werkzeug- und Formenbauberufe	2	—	—	—	—
30 Feinwerktechnische und verwandte Berufe	10	5	50,0	2	20,0
31 Elektroberufe	94	4	4,3	26	27,7
32 Montierer/innen und Metallberufe, a.n.g.	—	—	—	—	—
33 Spinnberufe	—	—	—	—	—
34 Berufe in der Textilherstellung	—	—	—	—	—
35 Berufe in der Textilverarbeitung	1	1	100,0	—	—
36 Textilveredler/innen	—	—	—	—	—
37 Berufe in der Lederherstellung, Leder- und Fellverarbeitung	2	1	50,0	—	—
39 Berufe in der Back-, Konditor- und Süßwarenherstellung	5	3	60,0	2	40,0
40 Fleischer/innen	1	1	100,0	—	—
41 Köche/Köchinnen	17	2	11,8	2	11,8
42 Berufe in der Getränke-, Genussmittelherstellung	—	—	—	—	—
43 Übrige Ernährungsberufe	2	—	—	1	50,0
44 Hochbauberufe	2	—	—	1	50,0
46 Tiefbauberufe	4	—	—	2	50,0
48 Ausbauberufe	14	1	7,1	5	35,7
49 Raumausstatter/innen, Polsterer/Polsterinnen	5	1	20,0	1	20,0
50 Berufe in der Holz- und Kunststoffverarbeitung	19	1	5,3	—	—

**Anfängerinnen und Anfänger im Dualen System 2019/20 nach Berufsgruppen und  
Verwaltungsbezirk des Wohnorts  
— Main-Taunus-Kreis<sup>1)</sup> —**

Berufsgruppe	Insgesamt	und zwar			
		weiblich		nichtdeutsch	
		Anzahl	%	Anzahl	%
51 Maler/innen, Lackierer/innen und verwandte Berufe	13	—	—	7	53,8
52 Warenprüfer/innen, Versandfertigtmacher/innen	—	—	—	—	—
54 Maschinen- und Anlagenführer/innen, a.n.g.	1	—	—	—	—
61 Einkaufs-, Vertriebs- und Handelsberufe	2	1	50,0	—	—
62 Techniker/innen, a.n.g.	—	—	—	—	—
63 Technische Sonderfachkräfte	7	2	28,6	—	—
64 Technische Zeichner/innen und verwandte Berufe	9	2	22,2	1	11,1
66 Verkaufspersonal	56	31	55,4	20	35,7
67 Groß- und Einzelhandelskaufleute, Ein- und Verkaufsfachleute	100	43	43,0	18	18,0
68 Warenkaufleute, a.n.g. Vertreter/innen	6	3	50,0	1	16,7
69 Bank-, Bausparkassen-, Versicherungsfachleute	29	15	51,7	4	13,8
70 Andere Dienstleistungskaufleute und zugehörige Berufe	57	31	54,4	4	7,0
71 Berufe des Landverkehrs	12	1	8,3	1	8,3
72 Berufe des Wasser- und Luftverkehrs	—	—	—	—	—
73 Berufe des Nachrichtenverkehrs	—	—	—	—	—
74 Lagerverwalter/innen, Lager-, Transportarbeiter/innen	29	5	17,2	5	17,2
75 Berufe in der Unternehmensleitung, -beratung und -prüfung	14	10	71,4	3	21,4
77 Rechnungskaufleute, Informatiker/innen	47	5	10,6	4	8,5
78 Büroberufe, Kaufmännische Angestellte, a.n.g.	214	139	65,0	41	19,2
79 Dienst- und Wachberufe	10	2	20,0	4	40,0
80 Sicherheitsberufe, a.n.g.	11	1	9,1	1	9,1
82 Publizistische, Übersetzungs-, Bibliotheks- und verwandte Berufe	1	1	100,0	—	—
83 Künstlerische und zugeordnete Berufe	14	5	35,7	1	7,1
85 Übrige Gesundheitsdienstberufe	70	68	97,1	26	37,1
86 Lehrkräfte	—	—	—	—	—
90 Berufe in der Körperpflege	21	13	61,9	8	38,1
91 Hotel- und Gaststättenberufe	30	14	46,7	6	20,0
92 Haus- und ernährungswirtschaftliche Berufe	—	—	—	—	—
93 Reinigungs- und Entsorgungsberufe	2	—	—	—	—
95 Sonstige Berufe (Behindertenberufe)	2	—	—	—	—
<b>Insgesamt</b>	<b>1 125</b>	<b>426</b>	<b>37,9</b>	<b>238</b>	<b>21,2</b>

1) Schülerinnen und Schüler, die in Hessen wohnen, aber in einem anderen Bundesland zur Schule gehen, konnten nicht berücksichtigt werden.

**Anfängerinnen und Anfänger im Dualen System 2019/20 nach Berufsgruppen und  
Verwaltungsbezirk des Wohnorts  
— Odenwaldkreis<sup>1)</sup> —**

Berufsgruppe	Insgesamt	und zwar			
		weiblich		nichtdeutsch	
		Anzahl	%	Anzahl	%
01 Landwirtschaftliche Berufe	4	2	50,0	—	—
02 Tierwirtschaftliche Berufe	3	2	66,7	—	—
05 Gartenbauberufe	6	1	16,7	2	33,3
06 Forst-, Jagdberufe	1	—	—	—	—
07 Bergleute	—	—	—	—	—
08 Mineralgewinnung, -aufbereitung	—	—	—	—	—
10 Steinbearbeiter/innen	—	—	—	—	—
11 Baustoffhersteller/innen	—	—	—	—	—
12 Keramiker/innen	—	—	—	—	—
13 Berufe in der Glasherstellung und -bearbeitung	—	—	—	—	—
14 Chemieberufe	—	—	—	—	—
15 Kunststoffberufe	13	—	—	—	—
16 Papierherstellungs-, Papierverarbeitungsberufe	—	—	—	—	—
17 Druck- und Druckweiterverarbeitungsberufe	3	1	33,3	—	—
18 Berufe in der Holzbearbeitung, Holz- und Flechtwarenherstellung	—	—	—	—	—
19 Berufe in der Hütten- und Halbzeugindustrie	—	—	—	—	—
20 Gießereiberufe	—	—	—	—	—
21 Berufe in der spanlosen Metallverformung	—	—	—	—	—
22 Berufe in der spanenden Metallverformung	4	1	25,0	2	50,0
23 Berufe in der Metalloberflächenveredlung und Metallvergütung	—	—	—	—	—
24 Metallverbindungsberufe	—	—	—	—	—
25 Metall- und Anlagenberufe	4	—	—	—	—
26 Blechkonstruktions- und Installationsberufe	12	1	8,3	—	—
27 Maschinenbau- und -wartungsberufe	7	—	—	—	—
28 Fahr-, Flugzeugbau- und -wartungsberufe	36	3	8,3	4	11,1
29 Werkzeug- und Formenbauberufe	3	—	—	1	33,3
30 Feinwerktechnische und verwandte Berufe	6	5	83,3	1	16,7
31 Elektroberufe	39	1	2,6	4	10,3
32 Montierer/innen und Metallberufe, a.n.g.	—	—	—	—	—
33 Spinnberufe	—	—	—	—	—
34 Berufe in der Textilherstellung	—	—	—	—	—
35 Berufe in der Textilverarbeitung	—	—	—	—	—
36 Textilveredler/innen	—	—	—	—	—
37 Berufe in der Lederherstellung, Leder- und Fellverarbeitung	—	—	—	—	—
39 Berufe in der Back-, Konditor- und Süßwarenherstellung	6	1	16,7	—	—
40 Fleischer/innen	1	—	—	—	—
41 Köche/Köchinnen	6	2	33,3	—	—
42 Berufe in der Getränke-, Genussmittelherstellung	1	1	100,0	—	—
43 Übrige Ernährungsberufe	3	2	66,7	—	—
44 Hochbauberufe	6	—	—	2	33,3
46 Tiefbauberufe	2	—	—	—	—
48 Ausbauberufe	11	—	—	2	18,2
49 Raumausstatter/innen, Polsterer/Polsterinnen	—	—	—	—	—
50 Berufe in der Holz- und Kunststoffverarbeitung	11	1	9,1	1	9,1

**Anfängerinnen und Anfänger im Dualen System 2019/20 nach Berufsgruppen und  
Verwaltungsbezirk des Wohnorts  
— Odenwaldkreis<sup>1)</sup> —**

Berufsgruppe	Insgesamt	und zwar			
		weiblich		nichtdeutsch	
		Anzahl	%	Anzahl	%
51 Maler/innen, Lackierer/innen und verwandte Berufe	8	1	12,5	—	—
52 Warenprüfer/innen, Versandfertigmacher/innen	—	—	—	—	—
54 Maschinen- und Anlagenführer/innen, a.n.g.	3	—	—	1	33,3
61 Einkaufs-, Vertriebs- und Handelsberufe	1	1	100,0	—	—
62 Techniker/innen, a.n.g.	1	—	—	—	—
63 Technische Sonderfachkräfte	2	2	100,0	—	—
64 Technische Zeichner/innen und verwandte Berufe	—	—	—	—	—
66 Verkaufspersonal	28	17	60,7	7	25,0
67 Groß- und Einzelhandelskaufleute, Ein- und Verkaufsfachleute	30	11	36,7	3	10,0
68 Warenkaufleute, a.n.g. Vertreter/innen	2	1	50,0	—	—
69 Bank-, Bausparkassen-, Versicherungsfachleute	15	8	53,3	4	26,7
70 Andere Dienstleistungskaufleute und zugehörige Berufe	14	7	50,0	1	7,1
71 Berufe des Landverkehrs	7	—	—	—	—
72 Berufe des Wasser- und Luftverkehrs	—	—	—	—	—
73 Berufe des Nachrichtenverkehrs	12	3	25,0	3	25,0
74 Lagerverwalter/innen, Lager-, Transportarbeiter/innen	12	—	—	2	16,7
75 Berufe in der Unternehmensleitung, -beratung und -prüfung	9	7	77,8	—	—
77 Rechnungskaufleute, Informatiker/innen	15	—	—	1	6,7
78 Büroberufe, Kaufmännische Angestellte, a.n.g.	60	40	66,7	6	10,0
79 Dienst- und Wachberufe	3	1	33,3	—	—
80 Sicherheitsberufe, a.n.g.	—	—	—	—	—
82 Publizistische, Übersetzungs-, Bibliotheks- und verwandte Berufe	—	—	—	—	—
83 Künstlerische und zugeordnete Berufe	3	—	—	—	—
85 Übrige Gesundheitsdienstberufe	26	24	92,3	9	34,6
86 Lehrkräfte	—	—	—	—	—
90 Berufe in der Körperpflege	13	12	92,3	3	23,1
91 Hotel- und Gaststättenberufe	8	3	37,5	2	25,0
92 Haus- und ernährungswirtschaftliche Berufe	4	2	50,0	—	—
93 Reinigungs- und Entsorgungsberufe	1	—	—	—	—
95 Sonstige Berufe (Behindertenberufe)	5	1	20,0	—	—
<b>Insgesamt</b>	<b>470</b>	<b>165</b>	<b>35,1</b>	<b>61</b>	<b>13,0</b>

1) Schülerinnen und Schüler, die in Hessen wohnen, aber in einem anderen Bundesland zur Schule gehen, konnten nicht berücksichtigt werden.

**Anfängerinnen und Anfänger im Dualen System 2019/20 nach Berufsgruppen und  
Verwaltungsbezirk des Wohnorts  
— Offenbach<sup>1)</sup> —**

Berufsgruppe	Insgesamt	und zwar			
		weiblich		nichtdeutsch	
		Anzahl	%	Anzahl	%
01 Landwirtschaftliche Berufe	—	—	—	—	—
02 Tierwirtschaftliche Berufe	3	2	66,7	1	33,3
05 Gartenbauberufe	25	7	28,0	4	16,0
06 Forst-, Jagdberufe	—	—	—	—	—
07 Bergleute	—	—	—	—	—
08 Mineralgewinnung, -aufbereitung	—	—	—	—	—
10 Steinbearbeiter/innen	—	—	—	—	—
11 Baustoffhersteller/innen	—	—	—	—	—
12 Keramiker/innen	—	—	—	—	—
13 Berufe in der Glasherstellung und -bearbeitung	—	—	—	—	—
14 Chemieberufe	14	5	35,7	4	28,6
15 Kunststoffberufe	3	—	—	2	66,7
16 Papierherstellungs-, Papierverarbeitungsberufe	2	—	—	—	—
17 Druck- und Druckweiterverarbeitungsberufe	19	10	52,6	2	10,5
18 Berufe in der Holzbearbeitung, Holz- und Flechtwarenherstellung	—	—	—	—	—
19 Berufe in der Hütten- und Halbzeugindustrie	1	1	100,0	—	—
20 Gießereiberufe	—	—	—	—	—
21 Berufe in der spanlosen Metallverformung	—	—	—	—	—
22 Berufe in der spanenden Metallverformung	12	1	8,3	2	16,7
23 Berufe in der Metalloberflächenveredlung und Metallvergütung	—	—	—	—	—
24 Metallverbindungsberufe	—	—	—	—	—
25 Metall- und Anlagenberufe	17	—	—	3	17,6
26 Blechkonstruktions- und Installationsberufe	89	2	2,2	30	33,7
27 Maschinenbau- und -wartungsberufe	19	—	—	2	10,5
28 Fahr-, Flugzeugbau- und -wartungsberufe	100	4	4,0	15	15,0
29 Werkzeug- und Formenbauberufe	8	—	—	—	—
30 Feinwerktechnische und verwandte Berufe	31	12	38,7	11	35,5
31 Elektroberufe	138	2	1,4	36	26,1
32 Montierer/innen und Metallberufe, a.n.g.	—	—	—	—	—
33 Spinnberufe	—	—	—	—	—
34 Berufe in der Textilherstellung	—	—	—	—	—
35 Berufe in der Textilverarbeitung	—	—	—	—	—
36 Textilveredler/innen	—	—	—	—	—
37 Berufe in der Lederherstellung, Leder- und Fellverarbeitung	—	—	—	—	—
39 Berufe in der Back-, Konditor- und Süßwarenherstellung	5	3	60,0	—	—
40 Fleischer/innen	5	1	20,0	—	—
41 Köche/Köchinnen	30	4	13,3	6	20,0
42 Berufe in der Getränke-, Genussmittelherstellung	—	—	—	—	—
43 Übrige Ernährungsberufe	—	—	—	—	—
44 Hochbauberufe	6	—	—	—	—
46 Tiefbauberufe	3	—	—	3	100,0
48 Ausbauberufe	23	—	—	5	21,7
49 Raumausstatter/innen, Polsterer/Polsterinnen	4	1	25,0	—	—
50 Berufe in der Holz- und Kunststoffverarbeitung	25	2	8,0	2	8,0



**Anfängerinnen und Anfänger im Dualen System 2019/20 nach Berufsgruppen und  
Verwaltungsbezirk des Wohnorts  
— Offenbach<sup>1)</sup> —**

Berufsgruppe	Insgesamt	und zwar			
		weiblich		nichtdeutsch	
		Anzahl	%	Anzahl	%
51 Maler/innen, Lackierer/innen und verwandte Berufe	32	4	12,5	13	40,6
52 Warenprüfer/innen, Versandfertigtmacher/innen	—	—	—	—	—
54 Maschinen- und Anlagenführer/innen, a.n.g.	17	1	5,9	8	47,1
61 Einkaufs-, Vertriebs- und Handelsberufe	6	1	16,7	—	—
62 Techniker/innen, a.n.g.	1	—	—	—	—
63 Technische Sonderfachkräfte	16	7	43,8	2	12,5
64 Technische Zeichner/innen und verwandte Berufe	12	1	8,3	3	25,0
66 Verkaufspersonal	91	36	39,6	35	38,5
67 Groß- und Einzelhandelskaufleute, Ein- und Verkaufsfachleute	150	60	40,0	30	20,0
68 Warenkaufleute, a.n.g. Vertreter/innen	17	15	88,2	3	17,6
69 Bank-, Bausparkassen-, Versicherungsfachleute	75	41	54,7	9	12,0
70 Andere Dienstleistungskaufleute und zugehörige Berufe	109	55	50,5	17	15,6
71 Berufe des Landverkehrs	13	2	15,4	4	30,8
72 Berufe des Wasser- und Luftverkehrs	—	—	—	—	—
73 Berufe des Nachrichtenverkehrs	—	—	—	—	—
74 Lagerverwalter/innen, Lager-, Transportarbeiter/innen	64	3	4,7	17	26,6
75 Berufe in der Unternehmensleitung, -beratung und -prüfung	33	22	66,7	11	33,3
77 Rechnungskaufleute, Informatiker/innen	75	3	4,0	13	17,3
78 Büroberufe, Kaufmännische Angestellte, a.n.g.	295	199	67,5	41	13,9
79 Dienst- und Wachberufe	13	3	23,1	1	7,7
80 Sicherheitsberufe, a.n.g.	5	—	—	—	—
82 Publizistische, Übersetzungs-, Bibliotheks- und verwandte Berufe	5	3	60,0	—	—
83 Künstlerische und zugeordnete Berufe	19	9	47,4	1	5,3
85 Übrige Gesundheitsdienstberufe	127	122	96,1	31	24,4
86 Lehrkräfte	—	—	—	—	—
90 Berufe in der Körperpflege	35	25	71,4	12	34,3
91 Hotel- und Gaststättenberufe	69	37	53,6	26	37,7
92 Haus- und ernährungswirtschaftliche Berufe	5	4	80,0	1	20,0
93 Reinigungs- und Entsorgungsberufe	6	—	—	1	16,7
95 Sonstige Berufe (Behindertenberufe)	11	3	27,3	2	18,2
<b>Insgesamt</b>	<b>1 883</b>	<b>713</b>	<b>37,9</b>	<b>409</b>	<b>21,7</b>

1) Schülerinnen und Schüler, die in Hessen wohnen, aber in einem anderen Bundesland zur Schule gehen, konnten nicht berücksichtigt werden.

**Anfängerinnen und Anfänger im Dualen System 2019/20 nach Berufsgruppen und  
Verwaltungsbezirk des Wohnorts  
— Rheingau-Taunus-Kreis<sup>1)</sup> —**

Berufsgruppe	Insgesamt	und zwar			
		weiblich		nichtdeutsch	
		Anzahl	%	Anzahl	%
01 Landwirtschaftliche Berufe	15	3	20,0	—	—
02 Tierwirtschaftliche Berufe	2	2	100,0	—	—
05 Gartenbauberufe	22	7	31,8	1	4,5
06 Forst-, Jagdberufe	2	—	—	—	—
07 Bergleute	—	—	—	—	—
08 Mineralgewinnung, -aufbereitung	—	—	—	—	—
10 Steinbearbeiter/innen	—	—	—	—	—
11 Baustoffhersteller/innen	—	—	—	—	—
12 Keramiker/innen	—	—	—	—	—
13 Berufe in der Glasherstellung und -bearbeitung	—	—	—	—	—
14 Chemieberufe	2	—	—	—	—
15 Kunststoffberufe	5	1	20,0	1	20,0
16 Papierherstellungs-, Papierverarbeitungsberufe	—	—	—	—	—
17 Druck- und Druckweiterverarbeitungsberufe	7	4	57,1	—	—
18 Berufe in der Holzbearbeitung, Holz- und Flechtwarenherstellung	—	—	—	—	—
19 Berufe in der Hütten- und Halbzeugindustrie	—	—	—	—	—
20 Gießereiberufe	—	—	—	—	—
21 Berufe in der spanlosen Metallverformung	—	—	—	—	—
22 Berufe in der spanenden Metallverformung	6	1	16,7	1	16,7
23 Berufe in der Metalloberflächenveredlung und Metallvergütung	—	—	—	—	—
24 Metallverbindungsberufe	—	—	—	—	—
25 Metall- und Anlagenberufe	15	1	6,7	3	20,0
26 Blechkonstruktions- und Installationsberufe	28	—	—	5	17,9
27 Maschinenbau- und -wartungsberufe	22	—	—	2	9,1
28 Fahr-, Flugzeugbau- und -wartungsberufe	43	2	4,7	10	23,3
29 Werkzeug- und Formenbauberufe	1	—	—	1	100,0
30 Feinwerktechnische und verwandte Berufe	7	4	57,1	1	14,3
31 Elektroberufe	47	2	4,3	8	17,0
32 Montierer/innen und Metallberufe, a.n.g.	—	—	—	—	—
33 Spinnberufe	—	—	—	—	—
34 Berufe in der Textilherstellung	—	—	—	—	—
35 Berufe in der Textilverarbeitung	—	—	—	—	—
36 Textilveredler/innen	—	—	—	—	—
37 Berufe in der Lederherstellung, Leder- und Fellverarbeitung	1	1	100,0	—	—
39 Berufe in der Back-, Konditor- und Süßwarenherstellung	7	1	14,3	4	57,1
40 Fleischer/innen	1	—	—	—	—
41 Köche/Köchinnen	14	2	14,3	6	42,9
42 Berufe in der Getränke-, Genussmittelherstellung	3	—	—	3	100,0
43 Übrige Ernährungsberufe	2	1	50,0	1	50,0
44 Hochbauberufe	4	—	—	1	25,0
46 Tiefbauberufe	1	—	—	1	100,0
48 Ausbauberufe	28	—	—	3	10,7
49 Raumausstatter/innen, Polsterer/Polsterinnen	4	2	50,0	1	25,0
50 Berufe in der Holz- und Kunststoffverarbeitung	13	—	—	1	7,7

**Anfängerinnen und Anfänger im Dualen System 2019/20 nach Berufsgruppen und  
Verwaltungsbezirk des Wohnorts  
— Rheingau-Taunus-Kreis<sup>1)</sup> —**

Berufsgruppe	Insgesamt	und zwar			
		weiblich		nichtdeutsch	
		Anzahl	%	Anzahl	%
51 Maler/innen, Lackierer/innen und verwandte Berufe	24	4	16,7	9	37,5
52 Warenprüfer/innen, Versandfertigmacher/innen	—	—	—	—	—
54 Maschinen- und Anlagenführer/innen, a.n.g.	1	—	—	1	100,0
61 Einkaufs-, Vertriebs- und Handelsberufe	—	—	—	—	—
62 Techniker/innen, a.n.g.	2	1	50,0	—	—
63 Technische Sonderfachkräfte	7	3	42,9	—	—
64 Technische Zeichner/innen und verwandte Berufe	10	3	30,0	1	10,0
66 Verkaufspersonal	45	20	44,4	9	20,0
67 Groß- und Einzelhandelskaufleute, Ein- und Verkaufsfachleute	67	25	37,3	9	13,4
68 Warenkaufleute, a.n.g. Vertreter/innen	4	4	100,0	1	25,0
69 Bank-, Bausparkassen-, Versicherungsfachleute	37	16	43,2	2	5,4
70 Andere Dienstleistungskaufleute und zugehörige Berufe	32	22	68,8	2	6,3
71 Berufe des Landverkehrs	5	—	—	2	40,0
72 Berufe des Wasser- und Luftverkehrs	—	—	—	—	—
73 Berufe des Nachrichtenverkehrs	2	—	—	1	50,0
74 Lagerverwalter/innen, Lager-, Transportarbeiter/innen	8	—	—	—	—
75 Berufe in der Unternehmensleitung, -beratung und -prüfung	14	12	85,7	1	7,1
77 Rechnungskaufleute, Informatiker/innen	38	3	7,9	2	5,3
78 Büroberufe, Kaufmännische Angestellte, a.n.g.	137	87	63,5	17	12,4
79 Dienst- und Wachberufe	4	—	—	1	25,0
80 Sicherheitsberufe, a.n.g.	4	1	25,0	—	—
82 Publizistische, Übersetzungs-, Bibliotheks- und verwandte Berufe	1	—	—	—	—
83 Künstlerische und zugeordnete Berufe	8	2	25,0	—	—
85 Übrige Gesundheitsdienstberufe	76	70	92,1	23	30,3
86 Lehrkräfte	—	—	—	—	—
90 Berufe in der Körperpflege	11	7	63,6	2	18,2
91 Hotel- und Gaststättenberufe	32	18	56,3	14	43,8
92 Haus- und ernährungswirtschaftliche Berufe	2	1	50,0	—	—
93 Reinigungs- und Entsorgungsberufe	5	1	20,0	1	20,0
95 Sonstige Berufe (Behindertenberufe)	2	1	50,0	1	50,0
<b>Insgesamt</b>	<b>880</b>	<b>335</b>	<b>38,1</b>	<b>153</b>	<b>17,4</b>

1) Schülerinnen und Schüler, die in Hessen wohnen, aber in einem anderen Bundesland zur Schule gehen, konnten nicht berücksichtigt werden.

**Anfängerinnen und Anfänger im Dualen System 2019/20 nach Berufsgruppen und  
Verwaltungsbezirk des Wohnorts  
— Wetteraukreis<sup>1)</sup> —**

Berufsgruppe	Insgesamt	und zwar			
		weiblich		nichtdeutsch	
		Anzahl	%	Anzahl	%
01 Landwirtschaftliche Berufe	10	1	10,0	—	—
02 Tierwirtschaftliche Berufe	7	4	57,1	1	14,3
05 Gartenbauberufe	20	6	30,0	5	25,0
06 Forst-, Jagdberufe	2	—	—	—	—
07 Bergleute	—	—	—	—	—
08 Mineralgewinnung, -aufbereitung	—	—	—	—	—
10 Steinbearbeiter/innen	—	—	—	—	—
11 Baustoffhersteller/innen	—	—	—	—	—
12 Keramiker/innen	—	—	—	—	—
13 Berufe in der Glasherstellung und -bearbeitung	2	1	50,0	1	50,0
14 Chemieberufe	8	2	25,0	2	25,0
15 Kunststoffberufe	6	—	—	—	—
16 Papierherstellungs-, Papierverarbeitungsberufe	—	—	—	—	—
17 Druck- und Druckweiterverarbeitungsberufe	6	4	66,7	1	16,7
18 Berufe in der Holzbearbeitung, Holz- und Flechtwarenherstellung	—	—	—	—	—
19 Berufe in der Hütten- und Halbzeugindustrie	1	—	—	—	—
20 Gießereiberufe	—	—	—	—	—
21 Berufe in der spanlosen Metallverformung	—	—	—	—	—
22 Berufe in der spanenden Metallverformung	26	—	—	3	11,5
23 Berufe in der Metalloberflächenveredlung und Metallvergütung	—	—	—	—	—
24 Metallverbindungsberufe	—	—	—	—	—
25 Metall- und Anlagenberufe	51	—	—	8	15,7
26 Blechkonstruktions- und Installationsberufe	41	—	—	8	19,5
27 Maschinenbau- und -wartungsberufe	23	1	4,3	—	—
28 Fahr-, Flugzeugbau- und -wartungsberufe	100	1	1,0	12	12,0
29 Werkzeug- und Formenbauberufe	3	—	—	—	—
30 Feinwerktechnische und verwandte Berufe	22	9	40,9	1	4,5
31 Elektroberufe	126	6	4,8	20	15,9
32 Montierer/innen und Metallberufe, a.n.g.	—	—	—	—	—
33 Spinnberufe	—	—	—	—	—
34 Berufe in der Textilherstellung	—	—	—	—	—
35 Berufe in der Textilverarbeitung	—	—	—	—	—
36 Textilveredler/innen	—	—	—	—	—
37 Berufe in der Lederherstellung, Leder- und Fellverarbeitung	—	—	—	—	—
39 Berufe in der Back-, Konditor- und Süßwarenherstellung	8	5	62,5	3	37,5
40 Fleischer/innen	12	—	—	2	16,7
41 Köche/Köchinnen	27	4	14,8	8	29,6
42 Berufe in der Getränke-, Genussmittelherstellung	—	—	—	—	—
43 Übrige Ernährungsberufe	2	—	—	1	50,0
44 Hochbauberufe	20	—	—	5	25,0
46 Tiefbauberufe	12	—	—	3	25,0
48 Ausbauberufe	38	1	2,6	8	21,1
49 Raumausstatter/innen, Polsterer/Polsterinnen	3	2	66,7	1	33,3
50 Berufe in der Holz- und Kunststoffverarbeitung	46	7	15,2	4	8,7

**Anfängerinnen und Anfänger im Dualen System 2019/20 nach Berufsgruppen und  
Verwaltungsbezirk des Wohnorts  
— Wetteraukreis <sup>1)</sup> —**

Berufsgruppe	Insgesamt	und zwar			
		weiblich		nichtdeutsch	
		Anzahl	%	Anzahl	%
51 Maler/innen, Lackierer/innen und verwandte Berufe	42	5	11,9	12	28,6
52 Warenprüfer/innen, Versandfertigmacher/innen	—	—	—	—	—
54 Maschinen- und Anlagenführer/innen, a.n.g.	6	1	16,7	1	16,7
61 Einkaufs-, Vertriebs- und Handelsberufe	3	1	33,3	—	—
62 Techniker/innen, a.n.g.	—	—	—	—	—
63 Technische Sonderfachkräfte	7	4	57,1	—	—
64 Technische Zeichner/innen und verwandte Berufe	18	8	44,4	4	22,2
66 Verkaufspersonal	93	42	45,2	26	28,0
67 Groß- und Einzelhandelskaufleute, Ein- und Verkaufsfachleute	180	64	35,6	27	15,0
68 Warenkaufleute, a.n.g. Vertreter/innen	9	9	100,0	2	22,2
69 Bank-, Bausparkassen-, Versicherungsfachleute	59	32	54,2	6	10,2
70 Andere Dienstleistungskaufleute und zugehörige Berufe	64	39	60,9	3	4,7
71 Berufe des Landverkehrs	20	3	15,0	2	10,0
72 Berufe des Wasser- und Luftverkehrs	—	—	—	—	—
73 Berufe des Nachrichtenverkehrs	—	—	—	—	—
74 Lagerverwalter/innen, Lager-, Transportarbeiter/innen	50	2	4,0	9	18,0
75 Berufe in der Unternehmensleitung, -beratung und -prüfung	35	22	62,9	6	17,1
77 Rechnungskaufleute, Informatiker/innen	79	7	8,9	4	5,1
78 Büroberufe, Kaufmännische Angestellte, a.n.g.	226	149	65,9	17	7,5
79 Dienst- und Wachberufe	4	1	25,0	1	25,0
80 Sicherheitsberufe, a.n.g.	7	3	42,9	—	—
82 Publizistische, Übersetzungs-, Bibliotheks- und verwandte Berufe	1	1	100,0	—	—
83 Künstlerische und zugeordnete Berufe	25	6	24,0	1	4,0
85 Übrige Gesundheitsdienstberufe	120	117	97,5	33	27,5
86 Lehrkräfte	—	—	—	—	—
90 Berufe in der Körperpflege	50	38	76,0	14	28,0
91 Hotel- und Gaststättenberufe	42	22	52,4	14	33,3
92 Haus- und ernährungswirtschaftliche Berufe	2	2	100,0	—	—
93 Reinigungs- und Entsorgungsberufe	12	3	25,0	3	25,0
95 Sonstige Berufe (Behindertenberufe)	19	9	47,4	1	5,3
<b>Insgesamt</b>	<b>1 795</b>	<b>644</b>	<b>35,9</b>	<b>283</b>	<b>15,8</b>

1) Schülerinnen und Schüler, die in Hessen wohnen, aber in einem anderen Bundesland zur Schule gehen, konnten nicht berücksichtigt werden.

**Anfängerinnen und Anfänger im Dualen System 2019/20 nach Berufsgruppen und  
Verwaltungsbezirk des Wohnorts  
— Reg. - Bez. Gießen<sup>1)</sup> —**

Berufsgruppe	Insgesamt	und zwar			
		weiblich		nichtdeutsch	
		Anzahl	%	Anzahl	%
01 Landwirtschaftliche Berufe	44	9	20,5	1	2,3
02 Tierwirtschaftliche Berufe	17	11	64,7	—	—
05 Gartenbauberufe	69	18	26,1	1	1,4
06 Forst-, Jagdberufe	10	—	—	—	—
07 Bergleute	—	—	—	—	—
08 Mineralgewinnung, -aufbereitung	—	—	—	—	—
10 Steinbearbeiter/innen	—	—	—	—	—
11 Baustoffhersteller/innen	—	—	—	—	—
12 Keramiker/innen	—	—	—	—	—
13 Berufe in der Glasherstellung und -bearbeitung	15	6	40,0	2	13,3
14 Chemieberufe	31	12	38,7	3	9,7
15 Kunststoffberufe	40	5	12,5	5	12,5
16 Papierherstellungs-, Papierverarbeitungsberufe	15	1	6,7	—	—
17 Druck- und Druckweiterverarbeitungsberufe	43	17	39,5	6	14,0
18 Berufe in der Holzbearbeitung, Holz- und Flechtwarenherstellung	—	—	—	—	—
19 Berufe in der Hütten- und Halbzeugindustrie	9	—	—	1	11,1
20 Gießereiberufe	17	1	5,9	1	5,9
21 Berufe in der spanlosen Metallverformung	—	—	—	—	—
22 Berufe in der spanenden Metallverformung	166	4	2,4	23	13,9
23 Berufe in der Metalloberflächenveredlung und Metallvergütung	—	—	—	—	—
24 Metallverbindungsberufe	—	—	—	—	—
25 Metall- und Anlagenberufe	98	6	6,1	11	11,2
26 Blechkonstruktions- und Installationsberufe	194	7	3,6	26	13,4
27 Maschinenbau- und -wartungsberufe	206	11	5,3	14	6,8
28 Fahr-, Flugzeugbau- und -wartungsberufe	311	6	1,9	45	14,5
29 Werkzeug- und Formenbauberufe	63	3	4,8	1	1,6
30 Feinwerktechnische und verwandte Berufe	88	48	54,5	11	12,5
31 Elektroberufe	487	21	4,3	52	10,7
32 Montierer/innen und Metallberufe, a.n.g.	—	—	—	—	—
33 Spinnberufe	—	—	—	—	—
34 Berufe in der Textilherstellung	—	—	—	—	—
35 Berufe in der Textilverarbeitung	—	—	—	—	—
36 Textilveredler/innen	—	—	—	—	—
37 Berufe in der Lederherstellung, Leder- und Fellverarbeitung	4	1	25,0	1	25,0
39 Berufe in der Back-, Konditor- und Süßwarenherstellung	45	23	51,1	6	13,3
40 Fleischer/innen	20	1	5,0	4	20,0
41 Köche/Köchinnen	83	13	15,7	16	19,3
42 Berufe in der Getränke-, Genussmittelherstellung	1	—	—	—	—
43 Übrige Ernährungsberufe	4	1	25,0	—	—
44 Hochbauberufe	70	1	1,4	19	27,1
46 Tiefbauberufe	57	—	—	8	14,0
48 Ausbauberufe	119	3	2,5	15	12,6
49 Raumausstatter/innen, Polsterer/Polsterinnen	12	2	16,7	2	16,7
50 Berufe in der Holz- und Kunststoffverarbeitung	104	6	5,8	11	10,6

**Anfängerinnen und Anfänger im Dualen System 2019/20 nach Berufsgruppen und  
Verwaltungsbezirk des Wohnorts  
— Reg. - Bez. Gießen<sup>1)</sup> —**

Berufsgruppe	Insgesamt	und zwar			
		weiblich		nichtdeutsch	
		Anzahl	%	Anzahl	%
51 Maler/innen, Lackierer/innen und verwandte Berufe	120	23	19,2	23	19,2
52 Warenprüfer/innen, Versandfertigmacher/innen	—	—	—	—	—
54 Maschinen- und Anlagenführer/innen, a.n.g.	54	1	1,9	15	27,8
61 Einkaufs-, Vertriebs- und Handelsberufe	9	4	44,4	1	11,1
62 Techniker/innen, a.n.g.	9	1	11,1	—	—
63 Technische Sonderfachkräfte	75	45	60,0	5	6,7
64 Technische Zeichner/innen und verwandte Berufe	82	28	34,1	2	2,4
66 Verkaufspersonal	312	200	64,1	48	15,4
67 Groß- und Einzelhandelskaufleute, Ein- und Verkaufsfachleute	445	183	41,1	37	8,3
68 Warenkaufleute, a.n.g. Vertreter/innen	18	18	100,0	5	27,8
69 Bank-, Bausparkassen-, Versicherungsfachleute	219	113	51,6	23	10,5
70 Andere Dienstleistungskaufleute und zugehörige Berufe	122	67	54,9	9	7,4
71 Berufe des Landverkehrs	56	4	7,1	11	19,6
72 Berufe des Wasser- und Luftverkehrs	—	—	—	—	—
73 Berufe des Nachrichtenverkehrs	12	3	25,0	3	25,0
74 Lagerverwalter/innen, Lager-, Transportarbeiter/innen	194	18	9,3	27	13,9
75 Berufe in der Unternehmensleitung, -beratung und -prüfung	87	63	72,4	10	11,5
77 Rechnungskaufleute, Informatiker/innen	209	8	3,8	17	8,1
78 Büroberufe, Kaufmännische Angestellte, a.n.g.	789	527	66,8	44	5,6
79 Dienst- und Wachberufe	17	6	35,3	3	17,6
80 Sicherheitsberufe, a.n.g.	11	—	—	—	—
82 Publizistische, Übersetzungs-, Bibliotheks- und verwandte Berufe	5	4	80,0	—	—
83 Künstlerische und zugeordnete Berufe	55	17	30,9	2	3,6
85 Übrige Gesundheitsdienstberufe	340	331	97,4	52	15,3
86 Lehrkräfte	—	—	—	—	—
90 Berufe in der Körperpflege	137	100	73,0	43	31,4
91 Hotel- und Gaststättenberufe	118	71	60,2	30	25,4
92 Haus- und ernährungswirtschaftliche Berufe	15	14	93,3	—	—
93 Reinigungs- und Entsorgungsberufe	16	1	6,3	4	25,0
95 Sonstige Berufe (Behindertenberufe)	68	28	41,2	7	10,3
<b>Insgesamt</b>	<b>6 036</b>	<b>2 115</b>	<b>35,0</b>	<b>706</b>	<b>11,7</b>

1) Schülerinnen und Schüler, die in Hessen wohnen, aber in einem anderen Bundesland zur Schule gehen, konnten nicht berücksichtigt werden.

**Anfängerinnen und Anfänger im Dualen System 2019/20 nach Berufsgruppen und  
Verwaltungsbezirk des Wohnorts  
— Gießen<sup>1)</sup> —**

Berufsgruppe	Insgesamt	und zwar			
		weiblich		nichtdeutsch	
		Anzahl	%	Anzahl	%
01 Landwirtschaftliche Berufe	7	2	28,6	—	—
02 Tierwirtschaftliche Berufe	4	1	25,0	—	—
05 Gartenbauberufe	23	8	34,8	1	4,3
06 Forst-, Jagdberufe	—	—	—	—	—
07 Bergleute	—	—	—	—	—
08 Mineralgewinnung, -aufbereitung	—	—	—	—	—
10 Steinbearbeiter/innen	—	—	—	—	—
11 Baustoffhersteller/innen	—	—	—	—	—
12 Keramiker/innen	—	—	—	—	—
13 Berufe in der Glasherstellung und -bearbeitung	4	2	50,0	—	—
14 Chemieberufe	2	2	100,0	1	50,0
15 Kunststoffberufe	3	—	—	—	—
16 Papierherstellungs-, Papierverarbeitungsberufe	1	—	—	—	—
17 Druck- und Druckweiterverarbeitungsberufe	10	5	50,0	1	10,0
18 Berufe in der Holzbearbeitung, Holz- und Flechtwarenherstellung	—	—	—	—	—
19 Berufe in der Hütten- und Halbzeugindustrie	1	—	—	—	—
20 Gießereiberufe	1	—	—	1	100,0
21 Berufe in der spanlosen Metallverformung	—	—	—	—	—
22 Berufe in der spanenden Metallverformung	35	—	—	4	11,4
23 Berufe in der Metalloberflächenveredlung und Metallvergütung	—	—	—	—	—
24 Metallverbindungsberufe	—	—	—	—	—
25 Metall- und Anlagenberufe	17	1	5,9	3	17,6
26 Blechkonstruktions- und Installationsberufe	54	—	—	7	13,0
27 Maschinenbau- und -wartungsberufe	41	2	4,9	2	4,9
28 Fahr-, Flugzeugbau- und -wartungsberufe	78	—	—	11	14,1
29 Werkzeug- und Formenbauberufe	5	—	—	1	20,0
30 Feinwerktechnische und verwandte Berufe	24	13	54,2	3	12,5
31 Elektroberufe	108	6	5,6	17	15,7
32 Montierer/innen und Metallberufe, a.n.g.	—	—	—	—	—
33 Spinnberufe	—	—	—	—	—
34 Berufe in der Textilherstellung	—	—	—	—	—
35 Berufe in der Textilverarbeitung	—	—	—	—	—
36 Textilveredler/innen	—	—	—	—	—
37 Berufe in der Lederherstellung, Leder- und Fellverarbeitung	2	1	50,0	—	—
39 Berufe in der Back-, Konditor- und Süßwarenherstellung	14	7	50,0	2	14,3
40 Fleischer/innen	1	—	—	—	—
41 Köche/Köchinnen	21	4	19,0	8	38,1
42 Berufe in der Getränke-, Genussmittelherstellung	—	—	—	—	—
43 Übrige Ernährungsberufe	2	1	50,0	—	—
44 Hochbauberufe	15	—	—	4	26,7
46 Tiefbauberufe	5	—	—	1	20,0
48 Ausbauberufe	36	1	2,8	6	16,7
49 Raumausstatter/innen, Polsterer/Polsterinnen	5	1	20,0	1	20,0
50 Berufe in der Holz- und Kunststoffverarbeitung	20	—	—	1	5,0



**Anfängerinnen und Anfänger im Dualen System 2019/20 nach Berufsgruppen und  
Verwaltungsbezirk des Wohnorts  
— Gießen<sup>1)</sup> —**

Berufsgruppe	Insgesamt	und zwar			
		weiblich		nichtdeutsch	
		Anzahl	%	Anzahl	%
51 Maler/innen, Lackierer/innen und verwandte Berufe	30	4	13,3	3	10,0
52 Warenprüfer/innen, Versandfertigmacher/innen	—	—	—	—	—
54 Maschinen- und Anlagenführer/innen, a.n.g.	7	—	—	3	42,9
61 Einkaufs-, Vertriebs- und Handelsberufe	—	—	—	—	—
62 Techniker/innen, a.n.g.	—	—	—	—	—
63 Technische Sonderfachkräfte	11	6	54,5	—	—
64 Technische Zeichner/innen und verwandte Berufe	19	7	36,8	2	10,5
66 Verkaufspersonal	65	42	64,6	10	15,4
67 Groß- und Einzelhandelskaufleute, Ein- und Verkaufsfachleute	129	45	34,9	12	9,3
68 Warenkaufleute, a.n.g. Vertreter/innen	5	5	100,0	2	40,0
69 Bank-, Bausparkassen-, Versicherungsfachleute	58	28	48,3	5	8,6
70 Andere Dienstleistungskaufleute und zugehörige Berufe	37	19	51,4	3	8,1
71 Berufe des Landverkehrs	21	4	19,0	3	14,3
72 Berufe des Wasser- und Luftverkehrs	—	—	—	—	—
73 Berufe des Nachrichtenverkehrs	2	1	50,0	—	—
74 Lagerverwalter/innen, Lager-, Transportarbeiter/innen	39	2	5,1	6	15,4
75 Berufe in der Unternehmensleitung, -beratung und -prüfung	21	15	71,4	3	14,3
77 Rechnungskaufleute, Informatiker/innen	56	2	3,6	3	5,4
78 Büroberufe, Kaufmännische Angestellte, a.n.g.	183	128	69,9	12	6,6
79 Dienst- und Wachberufe	3	1	33,3	—	—
80 Sicherheitsberufe, a.n.g.	1	—	—	—	—
82 Publizistische, Übersetzungs-, Bibliotheks- und verwandte Berufe	—	—	—	—	—
83 Künstlerische und zugeordnete Berufe	10	2	20,0	1	10,0
85 Übrige Gesundheitsdienstberufe	86	85	98,8	11	12,8
86 Lehrkräfte	—	—	—	—	—
90 Berufe in der Körperpflege	38	25	65,8	11	28,9
91 Hotel- und Gaststättenberufe	33	16	48,5	8	24,2
92 Haus- und ernährungswirtschaftliche Berufe	2	1	50,0	—	—
93 Reinigungs- und Entsorgungsberufe	3	—	—	2	66,7
95 Sonstige Berufe (Behindertenberufe)	18	6	33,3	2	11,1
<b>Insgesamt</b>	<b>1 416</b>	<b>501</b>	<b>35,4</b>	<b>177</b>	<b>12,5</b>

1) Schülerinnen und Schüler, die in Hessen wohnen, aber in einem anderen Bundesland zur Schule gehen, konnten nicht berücksichtigt werden.

**Anfängerinnen und Anfänger im Dualen System 2019/20 nach Berufsgruppen und  
Verwaltungsbezirk des Wohnorts  
— Lahn-Dill-Kreis<sup>1)</sup> —**

Berufsgruppe	Insgesamt	und zwar			
		weiblich		nichtdeutsch	
		Anzahl	%	Anzahl	%
01 Landwirtschaftliche Berufe	7	1	14,3	—	—
02 Tierwirtschaftliche Berufe	4	4	100,0	—	—
05 Gartenbauberufe	19	5	26,3	—	—
06 Forst-, Jagdberufe	2	—	—	—	—
07 Bergleute	—	—	—	—	—
08 Mineralgewinnung, -aufbereitung	—	—	—	—	—
10 Steinbearbeiter/innen	—	—	—	—	—
11 Baustoffhersteller/innen	—	—	—	—	—
12 Keramiker/innen	—	—	—	—	—
13 Berufe in der Glasherstellung und -bearbeitung	10	4	40,0	2	20,0
14 Chemieberufe	1	—	—	1	100,0
15 Kunststoffberufe	9	—	—	2	22,2
16 Papierherstellungs-, Papierverarbeitungsberufe	1	—	—	—	—
17 Druck- und Druckweiterverarbeitungsberufe	7	5	71,4	—	—
18 Berufe in der Holzbearbeitung, Holz- und Flechtwarenherstellung	—	—	—	—	—
19 Berufe in der Hütten- und Halbzeugindustrie	8	—	—	1	12,5
20 Gießereiberufe	3	—	—	—	—
21 Berufe in der spanlosen Metallverformung	—	—	—	—	—
22 Berufe in der spanenden Metallverformung	69	1	1,4	7	10,1
23 Berufe in der Metalloberflächenveredlung und Metallvergütung	—	—	—	—	—
24 Metallverbindungsberufe	—	—	—	—	—
25 Metall- und Anlagenberufe	30	2	6,7	2	6,7
26 Blechkonstruktions- und Installationsberufe	50	3	6,0	7	14,0
27 Maschinenbau- und -wartungsberufe	75	1	1,3	9	12,0
28 Fahr-, Flugzeugbau- und -wartungsberufe	72	1	1,4	12	16,7
29 Werkzeug- und Formenbauberufe	11	1	9,1	—	—
30 Feinwerktechnische und verwandte Berufe	20	13	65,0	—	—
31 Elektroberufe	128	6	4,7	10	7,8
32 Montierer/innen und Metallberufe, a.n.g.	—	—	—	—	—
33 Spinnberufe	—	—	—	—	—
34 Berufe in der Textilherstellung	—	—	—	—	—
35 Berufe in der Textilverarbeitung	—	—	—	—	—
36 Textilveredler/innen	—	—	—	—	—
37 Berufe in der Lederherstellung, Leder- und Fellverarbeitung	1	—	—	1	100,0
39 Berufe in der Back-, Konditor- und Süßwarenherstellung	8	4	50,0	1	12,5
40 Fleischer/innen	5	—	—	1	20,0
41 Köche/Köchinnen	16	2	12,5	2	12,5
42 Berufe in der Getränke-, Genussmittelherstellung	1	—	—	—	—
43 Übrige Ernährungsberufe	—	—	—	—	—
44 Hochbauberufe	15	—	—	3	20,0
46 Tiefbauberufe	13	—	—	2	15,4
48 Ausbauberufe	29	—	—	4	13,8
49 Raumausstatter/innen, Polsterer/Polsterinnen	1	1	100,0	—	—
50 Berufe in der Holz- und Kunststoffverarbeitung	25	3	12,0	4	16,0

**Anfängerinnen und Anfänger im Dualen System 2019/20 nach Berufsgruppen und  
Verwaltungsbezirk des Wohnorts  
— Lahn-Dill-Kreis<sup>1)</sup> —**

Berufsgruppe	Insgesamt	und zwar			
		weiblich		nichtdeutsch	
		Anzahl	%	Anzahl	%
51 Maler/innen, Lackierer/innen und verwandte Berufe	33	7	21,2	5	15,2
52 Warenprüfer/innen, Versandfertigmacher/innen	—	—	—	—	—
54 Maschinen- und Anlagenführer/innen, a.n.g.	25	—	—	7	28,0
61 Einkaufs-, Vertriebs- und Handelsberufe	2	1	50,0	1	50,0
62 Techniker/innen, a.n.g.	2	—	—	—	—
63 Technische Sonderfachkräfte	17	10	58,8	1	5,9
64 Technische Zeichner/innen und verwandte Berufe	12	6	50,0	—	—
66 Verkaufspersonal	101	66	65,3	17	16,8
67 Groß- und Einzelhandelskaufleute, Ein- und Verkaufsfachleute	113	51	45,1	15	13,3
68 Warenkaufleute, a.n.g. Vertreter/innen	4	4	100,0	1	25,0
69 Bank-, Bausparkassen-, Versicherungsfachleute	50	34	68,0	1	2,0
70 Andere Dienstleistungskaufleute und zugehörige Berufe	39	22	56,4	2	5,1
71 Berufe des Landverkehrs	10	—	—	2	20,0
72 Berufe des Wasser- und Luftverkehrs	—	—	—	—	—
73 Berufe des Nachrichtenverkehrs	2	—	—	1	50,0
74 Lagerverwalter/innen, Lager-, Transportarbeiter/innen	55	5	9,1	6	10,9
75 Berufe in der Unternehmensleitung, -beratung und -prüfung	21	17	81,0	—	—
77 Rechnungskaufleute, Informatiker/innen	39	4	10,3	6	15,4
78 Büroberufe, Kaufmännische Angestellte, a.n.g.	180	122	67,8	7	3,9
79 Dienst- und Wachberufe	5	3	60,0	3	60,0
80 Sicherheitsberufe, a.n.g.	2	—	—	—	—
82 Publizistische, Übersetzungs-, Bibliotheks- und verwandte Berufe	1	1	100,0	—	—
83 Künstlerische und zugeordnete Berufe	13	8	61,5	—	—
85 Übrige Gesundheitsdienstberufe	86	81	94,2	18	20,9
86 Lehrkräfte	—	—	—	—	—
90 Berufe in der Körperpflege	44	34	77,3	17	38,6
91 Hotel- und Gaststättenberufe	22	12	54,5	9	40,9
92 Haus- und ernährungswirtschaftliche Berufe	5	5	100,0	—	—
93 Reinigungs- und Entsorgungsberufe	2	—	—	—	—
95 Sonstige Berufe (Behindertenberufe)	23	11	47,8	2	8,7
<b>Insgesamt</b>	<b>1 548</b>	<b>561</b>	<b>36,2</b>	<b>192</b>	<b>12,4</b>

1) Schülerinnen und Schüler, die in Hessen wohnen, aber in einem anderen Bundesland zur Schule gehen, konnten nicht berücksichtigt werden.

**Anfängerinnen und Anfänger im Dualen System 2019/20 nach Berufsgruppen und  
Verwaltungsbezirk des Wohnorts  
— Limburg-Weilburg<sup>1)</sup> —**

Berufsgruppe	Insgesamt	und zwar			
		weiblich		nichtdeutsch	
		Anzahl	%	Anzahl	%
01 Landwirtschaftliche Berufe	11	1	9,1	1	9,1
02 Tierwirtschaftliche Berufe	1	1	100,0	—	—
05 Gartenbauberufe	8	2	25,0	—	—
06 Forst-, Jagdberufe	4	—	—	—	—
07 Bergleute	—	—	—	—	—
08 Mineralgewinnung, -aufbereitung	—	—	—	—	—
10 Steinbearbeiter/innen	—	—	—	—	—
11 Baustoffhersteller/innen	—	—	—	—	—
12 Keramiker/innen	—	—	—	—	—
13 Berufe in der Glasherstellung und -bearbeitung	1	—	—	—	—
14 Chemieberufe	12	3	25,0	1	8,3
15 Kunststoffberufe	1	—	—	—	—
16 Papierherstellungs-, Papierverarbeitungsberufe	3	—	—	—	—
17 Druck- und Druckweiterverarbeitungsberufe	10	3	30,0	2	20,0
18 Berufe in der Holzbearbeitung, Holz- und Flechtwarenherstellung	—	—	—	—	—
19 Berufe in der Hütten- und Halbzeugindustrie	—	—	—	—	—
20 Gießereiberufe	—	—	—	—	—
21 Berufe in der spanlosen Metallverformung	—	—	—	—	—
22 Berufe in der spanenden Metallverformung	23	—	—	9	39,1
23 Berufe in der Metalloberflächenveredlung und Metallvergütung	—	—	—	—	—
24 Metallverbindungsberufe	—	—	—	—	—
25 Metall- und Anlagenberufe	18	1	5,6	1	5,6
26 Blechkonstruktions- und Installationsberufe	37	1	2,7	5	13,5
27 Maschinenbau- und -wartungsberufe	29	1	3,4	—	—
28 Fahr-, Flugzeugbau- und -wartungsberufe	53	2	3,8	5	9,4
29 Werkzeug- und Formenbauberufe	7	—	—	—	—
30 Feinwerktechnische und verwandte Berufe	14	7	50,0	2	14,3
31 Elektroberufe	71	2	2,8	7	9,9
32 Montierer/innen und Metallberufe, a.n.g.	—	—	—	—	—
33 Spinnberufe	—	—	—	—	—
34 Berufe in der Textilherstellung	—	—	—	—	—
35 Berufe in der Textilverarbeitung	—	—	—	—	—
36 Textilveredler/innen	—	—	—	—	—
37 Berufe in der Lederherstellung, Leder- und Fellverarbeitung	—	—	—	—	—
39 Berufe in der Back-, Konditor- und Süßwarenherstellung	7	1	14,3	2	28,6
40 Fleischer/innen	5	—	—	2	40,0
41 Köche/Köchinnen	12	2	16,7	1	8,3
42 Berufe in der Getränke-, Genussmittelherstellung	—	—	—	—	—
43 Übrige Ernährungsberufe	—	—	—	—	—
44 Hochbauberufe	13	—	—	5	38,5
46 Tiefbauberufe	20	—	—	2	10,0
48 Ausbauberufe	22	1	4,5	—	—
49 Raumausstatter/innen, Polsterer/Polsterinnen	1	—	—	—	—
50 Berufe in der Holz- und Kunststoffverarbeitung	18	1	5,6	4	22,2

**Anfängerinnen und Anfänger im Dualen System 2019/20 nach Berufsgruppen und  
Verwaltungsbezirk des Wohnorts  
— Limburg-Weilburg<sup>1)</sup> —**

Berufsgruppe	Insgesamt	und zwar			
		weiblich		nichtdeutsch	
		Anzahl	%	Anzahl	%
51 Maler/innen, Lackierer/innen und verwandte Berufe	21	4	19,0	7	33,3
52 Warenprüfer/innen, Versandfertigmacher/innen	—	—	—	—	—
54 Maschinen- und Anlagenführer/innen, a.n.g.	4	1	25,0	—	—
61 Einkaufs-, Vertriebs- und Handelsberufe	—	—	—	—	—
62 Techniker/innen, a.n.g.	5	1	20,0	—	—
63 Technische Sonderfachkräfte	13	6	46,2	—	—
64 Technische Zeichner/innen und verwandte Berufe	18	4	22,2	—	—
66 Verkaufspersonal	60	36	60,0	9	15,0
67 Groß- und Einzelhandelskaufleute, Ein- und Verkaufsfachleute	59	24	40,7	6	10,2
68 Warenkaufleute, a.n.g. Vertreter/innen	6	6	100,0	—	—
69 Bank-, Bausparkassen-, Versicherungsfachleute	35	20	57,1	8	22,9
70 Andere Dienstleistungskaufleute und zugehörige Berufe	19	8	42,1	3	15,8
71 Berufe des Landverkehrs	11	—	—	3	27,3
72 Berufe des Wasser- und Luftverkehrs	—	—	—	—	—
73 Berufe des Nachrichtenverkehrs	3	1	33,3	2	66,7
74 Lagerverwalter/innen, Lager-, Transportarbeiter/innen	34	5	14,7	7	20,6
75 Berufe in der Unternehmensleitung, -beratung und -prüfung	23	15	65,2	6	26,1
77 Rechnungskaufleute, Informatiker/innen	45	2	4,4	2	4,4
78 Büroberufe, Kaufmännische Angestellte, a.n.g.	135	93	68,9	7	5,2
79 Dienst- und Wachberufe	3	—	—	—	—
80 Sicherheitsberufe, a.n.g.	6	—	—	—	—
82 Publizistische, Übersetzungs-, Bibliotheks- und verwandte Berufe	1	—	—	—	—
83 Künstlerische und zugeordnete Berufe	2	—	—	—	—
85 Übrige Gesundheitsdienstberufe	57	57	100,0	6	10,5
86 Lehrkräfte	—	—	—	—	—
90 Berufe in der Körperpflege	19	15	78,9	6	31,6
91 Hotel- und Gaststättenberufe	17	13	76,5	4	23,5
92 Haus- und ernährungswirtschaftliche Berufe	2	2	100,0	—	—
93 Reinigungs- und Entsorgungsberufe	5	1	20,0	—	—
95 Sonstige Berufe (Behindertenberufe)	5	2	40,0	1	20,0
<b>Insgesamt</b>	<b>1 009</b>	<b>345</b>	<b>34,2</b>	<b>126</b>	<b>12,5</b>

1) Schülerinnen und Schüler, die in Hessen wohnen, aber in einem anderen Bundesland zur Schule gehen, konnten nicht berücksichtigt werden.

**Anfängerinnen und Anfänger im Dualen System 2019/20 nach Berufsgruppen und  
Verwaltungsbezirk des Wohnorts  
— Marburg-Biedenkopf<sup>1)</sup> —**

Berufsgruppe	Insgesamt	und zwar			
		weiblich		nichtdeutsch	
		Anzahl	%	Anzahl	%
01 Landwirtschaftliche Berufe	10	2	20,0	—	—
02 Tierwirtschaftliche Berufe	7	4	57,1	—	—
05 Gartenbauberufe	10	1	10,0	—	—
06 Forst-, Jagdberufe	3	—	—	—	—
07 Bergleute	—	—	—	—	—
08 Mineralgewinnung, -aufbereitung	—	—	—	—	—
10 Steinbearbeiter/innen	—	—	—	—	—
11 Baustoffhersteller/innen	—	—	—	—	—
12 Keramiker/innen	—	—	—	—	—
13 Berufe in der Glasherstellung und -bearbeitung	—	—	—	—	—
14 Chemieberufe	14	6	42,9	—	—
15 Kunststoffberufe	27	5	18,5	3	11,1
16 Papierherstellungs-, Papierverarbeitungsberufe	—	—	—	—	—
17 Druck- und Druckweiterverarbeitungsberufe	7	1	14,3	1	14,3
18 Berufe in der Holzbearbeitung, Holz- und Flechtwarenherstellung	—	—	—	—	—
19 Berufe in der Hütten- und Halbzeugindustrie	—	—	—	—	—
20 Gießereiberufe	10	1	10,0	—	—
21 Berufe in der spanlosen Metallverformung	—	—	—	—	—
22 Berufe in der spanenden Metallverformung	26	1	3,8	3	11,5
23 Berufe in der Metalloberflächenveredlung und Metallvergütung	—	—	—	—	—
24 Metallverbindungsberufe	—	—	—	—	—
25 Metall- und Anlagenberufe	18	1	5,6	3	16,7
26 Blechkonstruktions- und Installationsberufe	37	3	8,1	5	13,5
27 Maschinenbau- und -wartungsberufe	41	3	7,3	1	2,4
28 Fahr-, Flugzeugbau- und -wartungsberufe	75	2	2,7	13	17,3
29 Werkzeug- und Formenbauberufe	37	2	5,4	—	—
30 Feinwerktechnische und verwandte Berufe	21	8	38,1	3	14,3
31 Elektroberufe	130	6	4,6	13	10,0
32 Montierer/innen und Metallberufe, a.n.g.	—	—	—	—	—
33 Spinnberufe	—	—	—	—	—
34 Berufe in der Textilherstellung	—	—	—	—	—
35 Berufe in der Textilverarbeitung	—	—	—	—	—
36 Textilveredler/innen	—	—	—	—	—
37 Berufe in der Lederherstellung, Leder- und Fellverarbeitung	1	—	—	—	—
39 Berufe in der Back-, Konditor- und Süßwarenherstellung	12	9	75,0	1	8,3
40 Fleischer/innen	7	—	—	1	14,3
41 Köche/Köchinnen	22	3	13,6	3	13,6
42 Berufe in der Getränke-, Genussmittelherstellung	—	—	—	—	—
43 Übrige Ernährungsberufe	2	—	—	—	—
44 Hochbauberufe	17	1	5,9	6	35,3
46 Tiefbauberufe	15	—	—	3	20,0
48 Ausbauberufe	22	1	4,5	3	13,6
49 Raumausstatter/innen, Polsterer/Polsterinnen	4	—	—	1	25,0
50 Berufe in der Holz- und Kunststoffverarbeitung	26	1	3,8	1	3,8

**Anfängerinnen und Anfänger im Dualen System 2019/20 nach Berufsgruppen und  
Verwaltungsbezirk des Wohnorts  
— Marburg-Biedenkopf<sup>1)</sup> —**

Berufsgruppe	Insgesamt	und zwar			
		weiblich		nichtdeutsch	
		Anzahl	%	Anzahl	%
51 Maler/innen, Lackierer/innen und verwandte Berufe	26	6	23,1	5	19,2
52 Warenprüfer/innen, Versandfertigmacher/innen	—	—	—	—	—
54 Maschinen- und Anlagenführer/innen, a.n.g.	12	—	—	2	16,7
61 Einkaufs-, Vertriebs- und Handelsberufe	—	—	—	—	—
62 Techniker/innen, a.n.g.	—	—	—	—	—
63 Technische Sonderfachkräfte	30	19	63,3	4	13,3
64 Technische Zeichner/innen und verwandte Berufe	19	6	31,6	—	—
66 Verkaufspersonal	56	40	71,4	8	14,3
67 Groß- und Einzelhandelskaufleute, Ein- und Verkaufsfachleute	88	37	42,0	2	2,3
68 Warenkaufleute, a.n.g. Vertreter/innen	3	3	100,0	2	66,7
69 Bank-, Bausparkassen-, Versicherungsfachleute	58	24	41,4	9	15,5
70 Andere Dienstleistungskaufleute und zugehörige Berufe	18	11	61,1	1	5,6
71 Berufe des Landverkehrs	7	—	—	1	14,3
72 Berufe des Wasser- und Luftverkehrs	—	—	—	—	—
73 Berufe des Nachrichtenverkehrs	4	1	25,0	—	—
74 Lagerverwalter/innen, Lager-, Transportarbeiter/innen	50	6	12,0	5	10,0
75 Berufe in der Unternehmensleitung, -beratung und -prüfung	12	9	75,0	1	8,3
77 Rechnungskaufleute, Informatiker/innen	43	—	—	4	9,3
78 Büroberufe, Kaufmännische Angestellte, a.n.g.	191	117	61,3	15	7,9
79 Dienst- und Wachberufe	5	2	40,0	—	—
80 Sicherheitsberufe, a.n.g.	2	—	—	—	—
82 Publizistische, Übersetzungs-, Bibliotheks- und verwandte Berufe	2	2	100,0	—	—
83 Künstlerische und zugeordnete Berufe	21	6	28,6	1	4,8
85 Übrige Gesundheitsdienstberufe	80	78	97,5	16	20,0
86 Lehrkräfte	—	—	—	—	—
90 Berufe in der Körperpflege	25	17	68,0	6	24,0
91 Hotel- und Gaststättenberufe	32	19	59,4	8	25,0
92 Haus- und ernährungswirtschaftliche Berufe	2	2	100,0	—	—
93 Reinigungs- und Entsorgungsberufe	4	—	—	1	25,0
95 Sonstige Berufe (Behindertenberufe)	13	5	38,5	2	15,4
<b>Insgesamt</b>	<b>1 404</b>	<b>471</b>	<b>33,5</b>	<b>157</b>	<b>11,2</b>

1) Schülerinnen und Schüler, die in Hessen wohnen, aber in einem anderen Bundesland zur Schule gehen, konnten nicht berücksichtigt werden.

**Anfängerinnen und Anfänger im Dualen System 2019/20 nach Berufsgruppen und  
Verwaltungsbezirk des Wohnorts  
— Vogelsbergkreis<sup>1)</sup> —**

Berufsgruppe	Insgesamt	und zwar			
		weiblich		nichtdeutsch	
		Anzahl	%	Anzahl	%
01 Landwirtschaftliche Berufe	9	3	33,3	—	—
02 Tierwirtschaftliche Berufe	1	1	100,0	—	—
05 Gartenbauberufe	9	2	22,2	—	—
06 Forst-, Jagdberufe	1	—	—	—	—
07 Bergleute	—	—	—	—	—
08 Mineralgewinnung, -aufbereitung	—	—	—	—	—
10 Steinbearbeiter/innen	—	—	—	—	—
11 Baustoffhersteller/innen	—	—	—	—	—
12 Keramiker/innen	—	—	—	—	—
13 Berufe in der Glasherstellung und -bearbeitung	—	—	—	—	—
14 Chemieberufe	2	1	50,0	—	—
15 Kunststoffberufe	—	—	—	—	—
16 Papierherstellungs-, Papierverarbeitungsberufe	10	1	10,0	—	—
17 Druck- und Druckweiterverarbeitungsberufe	9	3	33,3	2	22,2
18 Berufe in der Holzbearbeitung, Holz- und Flechtwarenherstellung	—	—	—	—	—
19 Berufe in der Hütten- und Halbzeugindustrie	—	—	—	—	—
20 Gießereiberufe	3	—	—	—	—
21 Berufe in der spanlosen Metallverformung	—	—	—	—	—
22 Berufe in der spanenden Metallverformung	13	2	15,4	—	—
23 Berufe in der Metalloberflächenveredlung und Metallvergütung	—	—	—	—	—
24 Metallverbindungsberufe	—	—	—	—	—
25 Metall- und Anlagenberufe	15	1	6,7	2	13,3
26 Blechkonstruktions- und Installationsberufe	16	—	—	2	12,5
27 Maschinenbau- und -wartungsberufe	20	4	20,0	2	10,0
28 Fahr-, Flugzeugbau- und -wartungsberufe	33	1	3,0	4	12,1
29 Werkzeug- und Formenbauberufe	3	—	—	—	—
30 Feinwerktechnische und verwandte Berufe	9	7	77,8	3	33,3
31 Elektroberufe	50	1	2,0	5	10,0
32 Montierer/innen und Metallberufe, a.n.g.	—	—	—	—	—
33 Spinnberufe	—	—	—	—	—
34 Berufe in der Textilherstellung	—	—	—	—	—
35 Berufe in der Textilverarbeitung	—	—	—	—	—
36 Textilveredler/innen	—	—	—	—	—
37 Berufe in der Lederherstellung, Leder- und Fellverarbeitung	—	—	—	—	—
39 Berufe in der Back-, Konditor- und Süßwarenherstellung	4	2	50,0	—	—
40 Fleischer/innen	2	1	50,0	—	—
41 Köche/Köchinnen	12	2	16,7	2	16,7
42 Berufe in der Getränke-, Genussmittelherstellung	—	—	—	—	—
43 Übrige Ernährungsberufe	—	—	—	—	—
44 Hochbauberufe	10	—	—	1	10,0
46 Tiefbauberufe	4	—	—	—	—
48 Ausbauberufe	10	—	—	2	20,0
49 Raumausstatter/innen, Polsterer/Polsterinnen	1	—	—	—	—
50 Berufe in der Holz- und Kunststoffverarbeitung	15	1	6,7	1	6,7



**Anfängerinnen und Anfänger im Dualen System 2019/20 nach Berufsgruppen und  
Verwaltungsbezirk des Wohnorts  
— Vogelsbergkreis<sup>1)</sup> —**

Berufsgruppe	Insgesamt	und zwar			
		weiblich		nichtdeutsch	
		Anzahl	%	Anzahl	%
51 Maler/innen, Lackierer/innen und verwandte Berufe	10	2	20,0	3	30,0
52 Warenprüfer/innen, Versandfertigmacher/innen	—	—	—	—	—
54 Maschinen- und Anlagenführer/innen, a.n.g.	6	—	—	3	50,0
61 Einkaufs-, Vertriebs- und Handelsberufe	7	3	42,9	—	—
62 Techniker/innen, a.n.g.	2	—	—	—	—
63 Technische Sonderfachkräfte	4	4	100,0	—	—
64 Technische Zeichner/innen und verwandte Berufe	14	5	35,7	—	—
66 Verkaufspersonal	30	16	53,3	4	13,3
67 Groß- und Einzelhandelskaufleute, Ein- und Verkaufsfachleute	56	26	46,4	2	3,6
68 Warenkaufleute, a.n.g. Vertreter/innen	—	—	—	—	—
69 Bank-, Bausparkassen-, Versicherungsfachleute	18	7	38,9	—	—
70 Andere Dienstleistungskaufleute und zugehörige Berufe	9	7	77,8	—	—
71 Berufe des Landverkehrs	7	—	—	2	28,6
72 Berufe des Wasser- und Luftverkehrs	—	—	—	—	—
73 Berufe des Nachrichtenverkehrs	1	—	—	—	—
74 Lagerverwalter/innen, Lager-, Transportarbeiter/innen	16	—	—	3	18,8
75 Berufe in der Unternehmensleitung, -beratung und -prüfung	10	7	70,0	—	—
77 Rechnungskaufleute, Informatiker/innen	26	—	—	2	7,7
78 Büroberufe, Kaufmännische Angestellte, a.n.g.	100	67	67,0	3	3,0
79 Dienst- und Wachberufe	1	—	—	—	—
80 Sicherheitsberufe, a.n.g.	—	—	—	—	—
82 Publizistische, Übersetzungs-, Bibliotheks- und verwandte Berufe	1	1	100,0	—	—
83 Künstlerische und zugeordnete Berufe	9	1	11,1	—	—
85 Übrige Gesundheitsdienstberufe	31	30	96,8	1	3,2
86 Lehrkräfte	—	—	—	—	—
90 Berufe in der Körperpflege	11	9	81,8	3	27,3
91 Hotel- und Gaststättenberufe	14	11	78,6	1	7,1
92 Haus- und ernährungswirtschaftliche Berufe	4	4	100,0	—	—
93 Reinigungs- und Entsorgungsberufe	2	—	—	1	50,0
95 Sonstige Berufe (Behindertenberufe)	9	4	44,4	—	—
<b>Insgesamt</b>	<b>659</b>	<b>237</b>	<b>36,0</b>	<b>54</b>	<b>8,2</b>

1) Schülerinnen und Schüler, die in Hessen wohnen, aber in einem anderen Bundesland zur Schule gehen, konnten nicht berücksichtigt werden.

**Anfängerinnen und Anfänger im Dualen System 2019/20 nach Berufsgruppen und  
Verwaltungsbezirk des Wohnorts  
— Reg. - Bez. Kassel<sup>1)</sup> —**

Berufsgruppe	Insgesamt	und zwar			
		weiblich		nichtdeutsch	
		Anzahl	%	Anzahl	%
01 Landwirtschaftliche Berufe	57	9	15,8	3	5,3
02 Tierwirtschaftliche Berufe	6	6	100,0	—	—
05 Gartenbauberufe	69	28	40,6	3	4,3
06 Forst-, Jagdberufe	12	2	16,7	—	—
07 Bergleute	41	5	12,2	—	—
08 Mineralgewinnung, -aufbereitung	—	—	—	—	—
10 Steinbearbeiter/innen	—	—	—	—	—
11 Baustoffhersteller/innen	—	—	—	—	—
12 Keramiker/innen	—	—	—	—	—
13 Berufe in der Glasherstellung und -bearbeitung	1	—	—	1	100,0
14 Chemieberufe	35	15	42,9	1	2,9
15 Kunststoffberufe	52	4	7,7	6	11,5
16 Papierherstellungs-, Papierverarbeitungsberufe	2	—	—	—	—
17 Druck- und Druckweiterverarbeitungsberufe	72	36	50,0	4	5,6
18 Berufe in der Holzbearbeitung, Holz- und Flechtwarenherstellung	2	—	—	—	—
19 Berufe in der Hütten- und Halbzeugindustrie	—	—	—	—	—
20 Gießereiberufe	14	—	—	4	28,6
21 Berufe in der spanlosen Metallverformung	—	—	—	—	—
22 Berufe in der spanenden Metallverformung	124	13	10,5	12	9,7
23 Berufe in der Metalloberflächenveredlung und Metallvergütung	—	—	—	—	—
24 Metallverbindungsberufe	—	—	—	—	—
25 Metall- und Anlagenberufe	150	2	1,3	14	9,3
26 Blechkonstruktions- und Installationsberufe	218	5	2,3	29	13,3
27 Maschinenbau- und -wartungsberufe	318	23	7,2	16	5,0
28 Fahr-, Flugzeugbau- und -wartungsberufe	417	14	3,4	54	12,9
29 Werkzeug- und Formenbauberufe	59	5	8,5	4	6,8
30 Feinwerktechnische und verwandte Berufe	101	59	58,4	10	9,9
31 Elektroberufe	677	34	5,0	65	9,6
32 Montierer/innen und Metallberufe, a.n.g.	—	—	—	—	—
33 Spinnberufe	—	—	—	—	—
34 Berufe in der Textilherstellung	—	—	—	—	—
35 Berufe in der Textilverarbeitung	3	3	100,0	—	—
36 Textilveredler/innen	—	—	—	—	—
37 Berufe in der Lederherstellung, Leder- und Fellverarbeitung	8	1	12,5	3	37,5
39 Berufe in der Back-, Konditor- und Süßwarenherstellung	42	18	42,9	7	16,7
40 Fleischer/innen	32	3	9,4	2	6,3
41 Köche/Köchinnen	143	32	22,4	45	31,5
42 Berufe in der Getränke-, Genussmittelherstellung	—	—	—	—	—
43 Übrige Ernährungsberufe	1	—	—	—	—
44 Hochbauberufe	88	—	—	23	26,1
46 Tiefbauberufe	88	2	2,3	24	27,3
48 Ausbauberufe	164	5	3,0	23	14,0
49 Raumausstatter/innen, Polsterer/Polsterinnen	10	3	30,0	5	50,0
50 Berufe in der Holz- und Kunststoffverarbeitung	165	26	15,8	13	7,9

**Anfängerinnen und Anfänger im Dualen System 2019/20 nach Berufsgruppen und  
Verwaltungsbezirk des Wohnorts  
— Reg. - Bez. Kassel<sup>1)</sup> —**

Berufsgruppe	Insgesamt	und zwar			
		weiblich		nichtdeutsch	
		Anzahl	%	Anzahl	%
51 Maler/innen, Lackierer/innen und verwandte Berufe	173	22	12,7	30	17,3
52 Warenprüfer/innen, Versandfertigmacher/innen	—	—	—	—	—
54 Maschinen- und Anlagenführer/innen, a.n.g.	103	5	4,9	24	23,3
61 Einkaufs-, Vertriebs- und Handelsberufe	22	6	27,3	2	9,1
62 Techniker/innen, a.n.g.	19	4	21,1	2	10,5
63 Technische Sonderfachkräfte	21	9	42,9	—	—
64 Technische Zeichner/innen und verwandte Berufe	81	31	38,3	5	6,2
66 Verkaufspersonal	343	211	61,5	76	22,2
67 Groß- und Einzelhandelskaufleute, Ein- und Verkaufsfachleute	565	279	49,4	30	5,3
68 Warenkaufleute, a.n.g. Vertreter/innen	28	27	96,4	9	32,1
69 Bank-, Bausparkassen-, Versicherungsfachleute	254	135	53,1	19	7,5
70 Andere Dienstleistungskaufleute und zugehörige Berufe	156	80	51,3	8	5,1
71 Berufe des Landverkehrs	110	2	1,8	25	22,7
72 Berufe des Wasser- und Luftverkehrs	—	—	—	—	—
73 Berufe des Nachrichtenverkehrs	14	4	28,6	4	28,6
74 Lagerverwalter/innen, Lager-, Transportarbeiter/innen	294	58	19,7	39	13,3
75 Berufe in der Unternehmensleitung, -beratung und -prüfung	87	59	67,8	5	5,7
77 Rechnungskaufleute, Informatiker/innen	230	10	4,3	14	6,1
78 Büroberufe, Kaufmännische Angestellte, a.n.g.	940	627	66,7	41	4,4
79 Dienst- und Wachberufe	28	3	10,7	4	14,3
80 Sicherheitsberufe, a.n.g.	14	—	—	—	—
82 Publizistische, Übersetzungs-, Bibliotheks- und verwandte Berufe	5	3	60,0	—	—
83 Künstlerische und zugeordnete Berufe	95	25	26,3	3	3,2
85 Übrige Gesundheitsdienstberufe	456	449	98,5	83	18,2
86 Lehrkräfte	—	—	—	—	—
90 Berufe in der Körperpflege	130	87	66,9	57	43,8
91 Hotel- und Gaststättenberufe	207	120	58,0	76	36,7
92 Haus- und ernährungswirtschaftliche Berufe	14	14	100,0	1	7,1
93 Reinigungs- und Entsorgungsberufe	17	2	11,8	3	17,6
95 Sonstige Berufe (Behindertenberufe)	115	48	41,7	7	6,1
<b>Insgesamt</b>	<b>7 692</b>	<b>2 673</b>	<b>34,8</b>	<b>938</b>	<b>12,2</b>

1) Schülerinnen und Schüler, die in Hessen wohnen, aber in einem anderen Bundesland zur Schule gehen, konnten nicht berücksichtigt werden.

**Anfängerinnen und Anfänger im Dualen System 2019/20 nach Berufsgruppen und  
Verwaltungsbezirk des Wohnorts**  
— Kassel, documenta-St.<sup>1)</sup> —

Berufsgruppe	Insgesamt	und zwar			
		weiblich		nichtdeutsch	
		Anzahl	%	Anzahl	%
01 Landwirtschaftliche Berufe	—	—	—	—	—
02 Tierwirtschaftliche Berufe	1	1	100,0	—	—
05 Gartenbauberufe	15	4	26,7	—	—
06 Forst-, Jagdberufe	—	—	—	—	—
07 Bergleute	—	—	—	—	—
08 Mineralgewinnung, -aufbereitung	—	—	—	—	—
10 Steinbearbeiter/innen	—	—	—	—	—
11 Baustoffhersteller/innen	—	—	—	—	—
12 Keramiker/innen	—	—	—	—	—
13 Berufe in der Glasherstellung und -bearbeitung	—	—	—	—	—
14 Chemieberufe	—	—	—	—	—
15 Kunststoffberufe	7	—	—	4	57,1
16 Papierherstellungs-, Papierverarbeitungsberufe	—	—	—	—	—
17 Druck- und Druckweiterverarbeitungsberufe	13	4	30,8	1	7,7
18 Berufe in der Holzbearbeitung, Holz- und Flechtwarenherstellung	—	—	—	—	—
19 Berufe in der Hütten- und Halbzeugindustrie	—	—	—	—	—
20 Gießereiberufe	4	—	—	3	75,0
21 Berufe in der spanlosen Metallverformung	—	—	—	—	—
22 Berufe in der spanenden Metallverformung	15	1	6,7	3	20,0
23 Berufe in der Metalloberflächenveredlung und Metallvergütung	—	—	—	—	—
24 Metallverbindungsberufe	—	—	—	—	—
25 Metall- und Anlagenberufe	17	—	—	5	29,4
26 Blechkonstruktions- und Installationsberufe	33	—	—	13	39,4
27 Maschinenbau- und -wartungsberufe	39	7	17,9	8	20,5
28 Fahr-, Flugzeugbau- und -wartungsberufe	46	—	—	12	26,1
29 Werkzeug- und Formenbauberufe	3	—	—	1	33,3
30 Feinwerktechnische und verwandte Berufe	23	14	60,9	2	8,7
31 Elektroberufe	100	4	4,0	19	19,0
32 Montierer/innen und Metallberufe, a.n.g.	—	—	—	—	—
33 Spinnberufe	—	—	—	—	—
34 Berufe in der Textilherstellung	—	—	—	—	—
35 Berufe in der Textilverarbeitung	2	2	100,0	—	—
36 Textilveredler/innen	—	—	—	—	—
37 Berufe in der Lederherstellung, Leder- und Fellverarbeitung	—	—	—	—	—
39 Berufe in der Back-, Konditor- und Süßwarenherstellung	7	4	57,1	1	14,3
40 Fleischer/innen	1	—	—	—	—
41 Köche/Köchinnen	21	5	23,8	6	28,6
42 Berufe in der Getränke-, Genussmittelherstellung	—	—	—	—	—
43 Übrige Ernährungsberufe	—	—	—	—	—
44 Hochbauberufe	5	—	—	1	20,0
46 Tiefbauberufe	25	—	—	7	28,0
48 Ausbauberufe	14	2	14,3	4	28,6
49 Raumausstatter/innen, Polsterer/Polsterinnen	2	—	—	2	100,0
50 Berufe in der Holz- und Kunststoffverarbeitung	25	3	12,0	6	24,0

**Anfängerinnen und Anfänger im Dualen System 2019/20 nach Berufsgruppen und  
Verwaltungsbezirk des Wohnorts  
— Kassel, documenta-St.<sup>1)</sup> —**

Berufsgruppe	Insgesamt	und zwar			
		weiblich		nichtdeutsch	
		Anzahl	%	Anzahl	%
51 Maler/innen, Lackierer/innen und verwandte Berufe	31	2	6,5	5	16,1
52 Warenprüfer/innen, Versandfertigmacher/innen	—	—	—	—	—
54 Maschinen- und Anlagenführer/innen, a.n.g.	4	—	—	1	25,0
61 Einkaufs-, Vertriebs- und Handelsberufe	2	1	50,0	1	50,0
62 Techniker/innen, a.n.g.	1	—	—	—	—
63 Technische Sonderfachkräfte	4	1	25,0	—	—
64 Technische Zeichner/innen und verwandte Berufe	8	2	25,0	2	25,0
66 Verkaufspersonal	71	40	56,3	25	35,2
67 Groß- und Einzelhandelskaufleute, Ein- und Verkaufsfachleute	76	42	55,3	6	7,9
68 Warenkaufleute, a.n.g. Vertreter/innen	4	3	75,0	3	75,0
69 Bank-, Bausparkassen-, Versicherungsfachleute	35	22	62,9	5	14,3
70 Andere Dienstleistungskaufleute und zugehörige Berufe	35	17	48,6	4	11,4
71 Berufe des Landverkehrs	13	—	—	3	23,1
72 Berufe des Wasser- und Luftverkehrs	—	—	—	—	—
73 Berufe des Nachrichtenverkehrs	3	1	33,3	2	66,7
74 Lagerverwalter/innen, Lager-, Transportarbeiter/innen	55	11	20,0	6	10,9
75 Berufe in der Unternehmensleitung, -beratung und -prüfung	16	12	75,0	2	12,5
77 Rechnungskaufleute, Informatiker/innen	36	3	8,3	5	13,9
78 Büroberufe, Kaufmännische Angestellte, a.n.g.	138	82	59,4	16	11,6
79 Dienst- und Wachberufe	6	—	—	2	33,3
80 Sicherheitsberufe, a.n.g.	1	—	—	—	—
82 Publizistische, Übersetzungs-, Bibliotheks- und verwandte Berufe	—	—	—	—	—
83 Künstlerische und zugeordnete Berufe	13	6	46,2	1	7,7
85 Übrige Gesundheitsdienstberufe	79	77	97,5	25	31,6
86 Lehrkräfte	—	—	—	—	—
90 Berufe in der Körperpflege	24	13	54,2	15	62,5
91 Hotel- und Gaststättenberufe	24	12	50,0	8	33,3
92 Haus- und ernährungswirtschaftliche Berufe	4	4	100,0	1	25,0
93 Reinigungs- und Entsorgungsberufe	3	—	—	1	33,3
95 Sonstige Berufe (Behindertenberufe)	16	6	37,5	1	6,3
<b>Insgesamt</b>	<b>1 120</b>	<b>408</b>	<b>36,4</b>	<b>238</b>	<b>21,3</b>

1) Schülerinnen und Schüler, die in Hessen wohnen, aber in einem anderen Bundesland zur Schule gehen, konnten nicht berücksichtigt werden.

**Anfängerinnen und Anfänger im Dualen System 2019/20 nach Berufsgruppen und  
Verwaltungsbezirk des Wohnorts  
— Fulda<sup>1)</sup> —**

Berufsgruppe	Insgesamt	und zwar			
		weiblich		nichtdeutsch	
		Anzahl	%	Anzahl	%
01 Landwirtschaftliche Berufe	9	2	22,2	2	22,2
02 Tierwirtschaftliche Berufe	1	1	100,0	—	—
05 Gartenbauberufe	21	10	47,6	1	4,8
06 Forst-, Jagdberufe	—	—	—	—	—
07 Bergleute	10	2	20,0	—	—
08 Mineralgewinnung, -aufbereitung	—	—	—	—	—
10 Steinbearbeiter/innen	—	—	—	—	—
11 Baustoffhersteller/innen	—	—	—	—	—
12 Keramiker/innen	—	—	—	—	—
13 Berufe in der Glasherstellung und -bearbeitung	—	—	—	—	—
14 Chemieberufe	8	3	37,5	—	—
15 Kunststoffberufe	1	—	—	—	—
16 Papierherstellungs-, Papierverarbeitungsberufe	1	—	—	—	—
17 Druck- und Druckweiterverarbeitungsberufe	18	11	61,1	2	11,1
18 Berufe in der Holzbearbeitung, Holz- und Flechtwarenherstellung	—	—	—	—	—
19 Berufe in der Hütten- und Halbzeugindustrie	—	—	—	—	—
20 Gießereiberufe	—	—	—	—	—
21 Berufe in der spanlosen Metallverformung	—	—	—	—	—
22 Berufe in der spanenden Metallverformung	29	2	6,9	2	6,9
23 Berufe in der Metalloberflächenveredlung und Metallvergütung	—	—	—	—	—
24 Metallverbindungsberufe	—	—	—	—	—
25 Metall- und Anlagenberufe	27	1	3,7	4	14,8
26 Blechkonstruktions- und Installationsberufe	29	—	—	4	13,8
27 Maschinenbau- und -wartungsberufe	61	3	4,9	1	1,6
28 Fahr-, Flugzeugbau- und -wartungsberufe	94	3	3,2	11	11,7
29 Werkzeug- und Formenbauberufe	10	—	—	—	—
30 Feinwerktechnische und verwandte Berufe	15	7	46,7	3	20,0
31 Elektroberufe	92	3	3,3	10	10,9
32 Montierer/innen und Metallberufe, a.n.g.	—	—	—	—	—
33 Spinnberufe	—	—	—	—	—
34 Berufe in der Textilherstellung	—	—	—	—	—
35 Berufe in der Textilverarbeitung	—	—	—	—	—
36 Textilveredler/innen	—	—	—	—	—
37 Berufe in der Lederherstellung, Leder- und Fellverarbeitung	1	—	—	—	—
39 Berufe in der Back-, Konditor- und Süßwarenherstellung	5	3	60,0	1	20,0
40 Fleischer/innen	4	1	25,0	2	50,0
41 Köche/Köchinnen	27	5	18,5	6	22,2
42 Berufe in der Getränke-, Genussmittelherstellung	—	—	—	—	—
43 Übrige Ernährungsberufe	1	—	—	—	—
44 Hochbauberufe	24	—	—	4	16,7
46 Tiefbauberufe	5	—	—	1	20,0
48 Ausbauberufe	38	3	7,9	4	10,5
49 Raumausstatter/innen, Polsterer/Polsterinnen	2	1	50,0	—	—
50 Berufe in der Holz- und Kunststoffverarbeitung	35	3	8,6	1	2,9

**Anfängerinnen und Anfänger im Dualen System 2019/20 nach Berufsgruppen und  
Verwaltungsbezirk des Wohnorts  
— Fulda<sup>1)</sup> —**

Berufsgruppe	Insgesamt	und zwar			
		weiblich		nichtdeutsch	
		Anzahl	%	Anzahl	%
51 Maler/innen, Lackierer/innen und verwandte Berufe	28	5	17,9	7	25,0
52 Warenprüfer/innen, Versandfertigmacher/innen	—	—	—	—	—
54 Maschinen- und Anlagenführer/innen, a.n.g.	16	—	—	3	18,8
61 Einkaufs-, Vertriebs- und Handelsberufe	7	2	28,6	1	14,3
62 Techniker/innen, a.n.g.	5	1	20,0	—	—
63 Technische Sonderfachkräfte	2	2	100,0	—	—
64 Technische Zeichner/innen und verwandte Berufe	27	10	37,0	1	3,7
66 Verkaufspersonal	72	42	58,3	18	25,0
67 Groß- und Einzelhandelskaufleute, Ein- und Verkaufsfachleute	136	69	50,7	9	6,6
68 Warenkaufleute, a.n.g. Vertreter/innen	2	2	100,0	—	—
69 Bank-, Bausparkassen-, Versicherungsfachleute	25	12	48,0	2	8,0
70 Andere Dienstleistungskaufleute und zugehörige Berufe	29	19	65,5	—	—
71 Berufe des Landverkehrs	32	—	—	16	50,0
72 Berufe des Wasser- und Luftverkehrs	—	—	—	—	—
73 Berufe des Nachrichtenverkehrs	—	—	—	—	—
74 Lagerverwalter/innen, Lager-, Transportarbeiter/innen	32	1	3,1	5	15,6
75 Berufe in der Unternehmensleitung, -beratung und -prüfung	12	9	75,0	2	16,7
77 Rechnungskaufleute, Informatiker/innen	56	4	7,1	5	8,9
78 Büroberufe, Kaufmännische Angestellte, a.n.g.	189	133	70,4	10	5,3
79 Dienst- und Wachberufe	7	—	—	2	28,6
80 Sicherheitsberufe, a.n.g.	2	—	—	—	—
82 Publizistische, Übersetzungs-, Bibliotheks- und verwandte Berufe	2	2	100,0	—	—
83 Künstlerische und zugeordnete Berufe	37	11	29,7	2	5,4
85 Übrige Gesundheitsdienstberufe	84	84	100,0	10	11,9
86 Lehrkräfte	—	—	—	—	—
90 Berufe in der Körperpflege	27	16	59,3	13	48,1
91 Hotel- und Gaststättenberufe	38	23	60,5	8	21,1
92 Haus- und ernährungswirtschaftliche Berufe	1	1	100,0	—	—
93 Reinigungs- und Entsorgungsberufe	4	2	50,0	2	50,0
95 Sonstige Berufe (Behindertenberufe)	10	6	60,0	1	10,0
<b>Insgesamt</b>	<b>1 450</b>	<b>520</b>	<b>35,9</b>	<b>176</b>	<b>12,1</b>

1) Schülerinnen und Schüler, die in Hessen wohnen, aber in einem anderen Bundesland zur Schule gehen, konnten nicht berücksichtigt werden.

**Anfängerinnen und Anfänger im Dualen System 2019/20 nach Berufsgruppen und  
Verwaltungsbezirk des Wohnorts  
— Hersfeld-Rotenburg<sup>1)</sup> —**

Berufsgruppe	Insgesamt	und zwar			
		weiblich		nichtdeutsch	
		Anzahl	%	Anzahl	%
01 Landwirtschaftliche Berufe	4	1	25,0	—	—
02 Tierwirtschaftliche Berufe	1	1	100,0	—	—
05 Gartenbauberufe	5	3	60,0	—	—
06 Forst-, Jagdberufe	1	—	—	—	—
07 Bergleute	23	3	13,0	—	—
08 Mineralgewinnung, -aufbereitung	—	—	—	—	—
10 Steinbearbeiter/innen	—	—	—	—	—
11 Baustoffhersteller/innen	—	—	—	—	—
12 Keramiker/innen	—	—	—	—	—
13 Berufe in der Glasherstellung und -bearbeitung	—	—	—	—	—
14 Chemieberufe	18	6	33,3	1	5,6
15 Kunststoffberufe	1	—	—	—	—
16 Papierherstellungs-, Papierverarbeitungsberufe	—	—	—	—	—
17 Druck- und Druckweiterverarbeitungsberufe	12	8	66,7	—	—
18 Berufe in der Holzbearbeitung, Holz- und Flechtwarenherstellung	—	—	—	—	—
19 Berufe in der Hütten- und Halbzeugindustrie	—	—	—	—	—
20 Gießereiberufe	—	—	—	—	—
21 Berufe in der spanlosen Metallverformung	—	—	—	—	—
22 Berufe in der spanenden Metallverformung	2	—	—	1	50,0
23 Berufe in der Metalloberflächenveredlung und Metallvergütung	—	—	—	—	—
24 Metallverbindungsberufe	—	—	—	—	—
25 Metall- und Anlagenberufe	38	—	—	—	—
26 Blechkonstruktions- und Installationsberufe	38	1	2,6	3	7,9
27 Maschinenbau- und -wartungsberufe	45	2	4,4	1	2,2
28 Fahr-, Flugzeugbau- und -wartungsberufe	49	2	4,1	3	6,1
29 Werkzeug- und Formenbauberufe	5	—	—	1	20,0
30 Feinwerktechnische und verwandte Berufe	11	7	63,6	2	18,2
31 Elektroberufe	109	5	4,6	4	3,7
32 Montierer/innen und Metallberufe, a.n.g.	—	—	—	—	—
33 Spinnberufe	—	—	—	—	—
34 Berufe in der Textilherstellung	—	—	—	—	—
35 Berufe in der Textilverarbeitung	—	—	—	—	—
36 Textilveredler/innen	—	—	—	—	—
37 Berufe in der Lederherstellung, Leder- und Fellverarbeitung	1	—	—	—	—
39 Berufe in der Back-, Konditor- und Süßwarenherstellung	3	1	33,3	—	—
40 Fleischer/innen	4	1	25,0	—	—
41 Köche/Köchinnen	36	14	38,9	10	27,8
42 Berufe in der Getränke-, Genussmittelherstellung	—	—	—	—	—
43 Übrige Ernährungsberufe	—	—	—	—	—
44 Hochbauberufe	8	—	—	1	12,5
46 Tiefbauberufe	18	—	—	9	50,0
48 Ausbauberufe	8	—	—	—	—
49 Raumausstatter/innen, Polsterer/Polsterinnen	—	—	—	—	—
50 Berufe in der Holz- und Kunststoffverarbeitung	9	1	11,1	1	11,1



**Anfängerinnen und Anfänger im Dualen System 2019/20 nach Berufsgruppen und  
Verwaltungsbezirk des Wohnorts  
— Hersfeld-Rotenburg<sup>1)</sup> —**

Berufsgruppe	Insgesamt	und zwar			
		weiblich		nichtdeutsch	
		Anzahl	%	Anzahl	%
51 Maler/innen, Lackierer/innen und verwandte Berufe	16	2	12,5	1	6,3
52 Warenprüfer/innen, Versandfertigtmacher/innen	—	—	—	—	—
54 Maschinen- und Anlagenführer/innen, a.n.g.	12	—	—	1	8,3
61 Einkaufs-, Vertriebs- und Handelsberufe	2	—	—	—	—
62 Techniker/innen, a.n.g.	3	—	—	1	33,3
63 Technische Sonderfachkräfte	2	—	—	—	—
64 Technische Zeichner/innen und verwandte Berufe	8	4	50,0	—	—
66 Verkaufspersonal	34	27	79,4	5	14,7
67 Groß- und Einzelhandelskaufleute, Ein- und Verkaufsfachleute	56	31	55,4	3	5,4
68 Warenkaufleute, a.n.g. Vertreter/innen	5	5	100,0	2	40,0
69 Bank-, Bausparkassen-, Versicherungsfachleute	30	14	46,7	4	13,3
70 Andere Dienstleistungskaufleute und zugehörige Berufe	22	8	36,4	3	13,6
71 Berufe des Landverkehrs	12	1	8,3	1	8,3
72 Berufe des Wasser- und Luftverkehrs	—	—	—	—	—
73 Berufe des Nachrichtenverkehrs	1	—	—	1	100,0
74 Lagerverwalter/innen, Lager-, Transportarbeiter/innen	19	3	15,8	8	42,1
75 Berufe in der Unternehmensleitung, -beratung und -prüfung	6	4	66,7	—	—
77 Rechnungskaufleute, Informatiker/innen	24	—	—	1	4,2
78 Büroberufe, Kaufmännische Angestellte, a.n.g.	101	67	66,3	2	2,0
79 Dienst- und Wachberufe	2	2	100,0	—	—
80 Sicherheitsberufe, a.n.g.	3	—	—	—	—
82 Publizistische, Übersetzungs-, Bibliotheks- und verwandte Berufe	1	—	—	—	—
83 Künstlerische und zugeordnete Berufe	12	3	25,0	—	—
85 Übrige Gesundheitsdienstberufe	51	51	100,0	8	15,7
86 Lehrkräfte	—	—	—	—	—
90 Berufe in der Körperpflege	9	5	55,6	4	44,4
91 Hotel- und Gaststättenberufe	46	28	60,9	14	30,4
92 Haus- und ernährungswirtschaftliche Berufe	—	—	—	—	—
93 Reinigungs- und Entsorgungsberufe	1	—	—	—	—
95 Sonstige Berufe (Behindertenberufe)	1	—	—	—	—
<b>Insgesamt</b>	<b>928</b>	<b>311</b>	<b>33,5</b>	<b>96</b>	<b>10,3</b>

1) Schülerinnen und Schüler, die in Hessen wohnen, aber in einem anderen Bundesland zur Schule gehen, konnten nicht berücksichtigt werden.

**Anfängerinnen und Anfänger im Dualen System 2019/20 nach Berufsgruppen und  
Verwaltungsbezirk des Wohnorts  
— Kassel<sup>1)</sup> —**

Berufsgruppe	Insgesamt	und zwar			
		weiblich		nichtdeutsch	
		Anzahl	%	Anzahl	%
01 Landwirtschaftliche Berufe	12	1	8,3	—	—
02 Tierwirtschaftliche Berufe	1	1	100,0	—	—
05 Gartenbauberufe	6	—	—	1	16,7
06 Forst-, Jagdberufe	3	—	—	—	—
07 Bergleute	—	—	—	—	—
08 Mineralgewinnung, -aufbereitung	—	—	—	—	—
10 Steinbearbeiter/innen	—	—	—	—	—
11 Baustoffhersteller/innen	—	—	—	—	—
12 Keramiker/innen	—	—	—	—	—
13 Berufe in der Glasherstellung und -bearbeitung	1	—	—	1	100,0
14 Chemieberufe	—	—	—	—	—
15 Kunststoffberufe	5	—	—	1	20,0
16 Papierherstellungs-, Papierverarbeitungsberufe	—	—	—	—	—
17 Druck- und Druckweiterverarbeitungsberufe	7	2	28,6	—	—
18 Berufe in der Holzbearbeitung, Holz- und Flechtwarenherstellung	—	—	—	—	—
19 Berufe in der Hütten- und Halbzeugindustrie	—	—	—	—	—
20 Gießereiberufe	3	—	—	—	—
21 Berufe in der spanlosen Metallverformung	—	—	—	—	—
22 Berufe in der spanenden Metallverformung	27	5	18,5	2	7,4
23 Berufe in der Metalloberflächenveredlung und Metallvergütung	—	—	—	—	—
24 Metallverbindungsberufe	—	—	—	—	—
25 Metall- und Anlagenberufe	25	—	—	1	4,0
26 Blechkonstruktions- und Installationsberufe	45	1	2,2	3	6,7
27 Maschinenbau- und -wartungsberufe	58	5	8,6	2	3,4
28 Fahr-, Flugzeugbau- und -wartungsberufe	70	2	2,9	10	14,3
29 Werkzeug- und Formenbauberufe	12	3	25,0	1	8,3
30 Feinwerktechnische und verwandte Berufe	20	12	60,0	2	10,0
31 Elektroberufe	136	6	4,4	13	9,6
32 Montierer/innen und Metallberufe, a.n.g.	—	—	—	—	—
33 Spinnberufe	—	—	—	—	—
34 Berufe in der Textilherstellung	—	—	—	—	—
35 Berufe in der Textilverarbeitung	—	—	—	—	—
36 Textilveredler/innen	—	—	—	—	—
37 Berufe in der Lederherstellung, Leder- und Fellverarbeitung	1	1	100,0	—	—
39 Berufe in der Back-, Konditor- und Süßwarenherstellung	7	3	42,9	1	14,3
40 Fleischer/innen	7	—	—	—	—
41 Köche/Köchinnen	13	2	15,4	3	23,1
42 Berufe in der Getränke-, Genussmittelherstellung	—	—	—	—	—
43 Übrige Ernährungsberufe	—	—	—	—	—
44 Hochbauberufe	7	—	—	1	14,3
46 Tiefbauberufe	6	—	—	—	—
48 Ausbauberufe	33	—	—	3	9,1
49 Raumausstatter/innen, Polsterer/Polsterinnen	3	—	—	2	66,7
50 Berufe in der Holz- und Kunststoffverarbeitung	19	7	36,8	1	5,3

**Anfängerinnen und Anfänger im Dualen System 2019/20 nach Berufsgruppen und  
Verwaltungsbezirk des Wohnorts  
— Kassel<sup>1)</sup> —**

Berufsgruppe	Insgesamt	und zwar			
		weiblich		nichtdeutsch	
		Anzahl	%	Anzahl	%
51 Maler/innen, Lackierer/innen und verwandte Berufe	21	4	19,0	4	19,0
52 Warenprüfer/innen, Versandfertigtmacher/innen	—	—	—	—	—
54 Maschinen- und Anlagenführer/innen, a.n.g.	21	2	9,5	8	38,1
61 Einkaufs-, Vertriebs- und Handelsberufe	5	2	40,0	—	—
62 Techniker/innen, a.n.g.	3	1	33,3	—	—
63 Technische Sonderfachkräfte	5	2	40,0	—	—
64 Technische Zeichner/innen und verwandte Berufe	14	3	21,4	—	—
66 Verkaufspersonal	50	27	54,0	11	22,0
67 Groß- und Einzelhandelskaufleute, Ein- und Verkaufsfachleute	109	49	45,0	7	6,4
68 Warenkaufleute, a.n.g. Vertreter/innen	4	4	100,0	2	50,0
69 Bank-, Bausparkassen-, Versicherungsfachleute	47	16	34,0	—	—
70 Andere Dienstleistungskaufleute und zugehörige Berufe	34	16	47,1	1	2,9
71 Berufe des Landverkehrs	17	—	—	1	5,9
72 Berufe des Wasser- und Luftverkehrs	—	—	—	—	—
73 Berufe des Nachrichtenverkehrs	5	2	40,0	1	20,0
74 Lagerverwalter/innen, Lager-, Transportarbeiter/innen	85	28	32,9	10	11,8
75 Berufe in der Unternehmensleitung, -beratung und -prüfung	26	14	53,8	1	3,8
77 Rechnungskaufleute, Informatiker/innen	52	1	1,9	1	1,9
78 Büroberufe, Kaufmännische Angestellte, a.n.g.	175	125	71,4	5	2,9
79 Dienst- und Wachberufe	4	1	25,0	—	—
80 Sicherheitsberufe, a.n.g.	4	—	—	—	—
82 Publizistische, Übersetzungs-, Bibliotheks- und verwandte Berufe	1	1	100,0	—	—
83 Künstlerische und zugeordnete Berufe	13	1	7,7	—	—
85 Übrige Gesundheitsdienstberufe	90	88	97,8	22	24,4
86 Lehrkräfte	—	—	—	—	—
90 Berufe in der Körperpflege	17	12	70,6	12	70,6
91 Hotel- und Gaststättenberufe	27	14	51,9	7	25,9
92 Haus- und ernährungswirtschaftliche Berufe	3	3	100,0	—	—
93 Reinigungs- und Entsorgungsberufe	3	—	—	—	—
95 Sonstige Berufe (Behindertenberufe)	23	7	30,4	2	8,7
<b>Insgesamt</b>	<b>1 385</b>	<b>474</b>	<b>34,2</b>	<b>143</b>	<b>10,3</b>

1) Schülerinnen und Schüler, die in Hessen wohnen, aber in einem anderen Bundesland zur Schule gehen, konnten nicht berücksichtigt werden.

**Anfängerinnen und Anfänger im Dualen System 2019/20 nach Berufsgruppen und  
Verwaltungsbezirk des Wohnorts  
— Schwalm-Eder-Kreis<sup>1)</sup> —**

Berufsgruppe	Insgesamt	und zwar			
		weiblich		nichtdeutsch	
		Anzahl	%	Anzahl	%
01 Landwirtschaftliche Berufe	12	2	16,7	1	8,3
02 Tierwirtschaftliche Berufe	2	2	100,0	—	—
05 Gartenbauberufe	13	8	61,5	—	—
06 Forst-, Jagdberufe	4	—	—	—	—
07 Bergleute	1	—	—	—	—
08 Mineralgewinnung, -aufbereitung	—	—	—	—	—
10 Steinbearbeiter/innen	—	—	—	—	—
11 Baustoffhersteller/innen	—	—	—	—	—
12 Keramiker/innen	—	—	—	—	—
13 Berufe in der Glasherstellung und -bearbeitung	—	—	—	—	—
14 Chemieberufe	3	2	66,7	—	—
15 Kunststoffberufe	10	2	20,0	—	—
16 Papierherstellungs-, Papierverarbeitungsberufe	—	—	—	—	—
17 Druck- und Druckweiterverarbeitungsberufe	14	8	57,1	—	—
18 Berufe in der Holzbearbeitung, Holz- und Flechtwarenherstellung	1	—	—	—	—
19 Berufe in der Hütten- und Halbzeugindustrie	—	—	—	—	—
20 Gießereiberufe	1	—	—	—	—
21 Berufe in der spanlosen Metallverformung	—	—	—	—	—
22 Berufe in der spanenden Metallverformung	24	1	4,2	3	12,5
23 Berufe in der Metalloberflächenveredlung und Metallvergütung	—	—	—	—	—
24 Metallverbindungsberufe	—	—	—	—	—
25 Metall- und Anlagenberufe	18	1	5,6	3	16,7
26 Blechkonstruktions- und Installationsberufe	29	2	6,9	3	10,3
27 Maschinenbau- und -wartungsberufe	44	2	4,5	2	4,5
28 Fahr-, Flugzeugbau- und -wartungsberufe	70	2	2,9	3	4,3
29 Werkzeug- und Formenbauberufe	10	—	—	—	—
30 Feinwerktechnische und verwandte Berufe	14	6	42,9	—	—
31 Elektroberufe	116	12	10,3	10	8,6
32 Montierer/innen und Metallberufe, a.n.g.	—	—	—	—	—
33 Spinnberufe	—	—	—	—	—
34 Berufe in der Textilherstellung	—	—	—	—	—
35 Berufe in der Textilverarbeitung	—	—	—	—	—
36 Textilveredler/innen	—	—	—	—	—
37 Berufe in der Lederherstellung, Leder- und Fellverarbeitung	3	—	—	2	66,7
39 Berufe in der Back-, Konditor- und Süßwarenherstellung	10	4	40,0	2	20,0
40 Fleischer/innen	8	1	12,5	—	—
41 Köche/Köchinnen	22	3	13,6	7	31,8
42 Berufe in der Getränke-, Genussmittelherstellung	—	—	—	—	—
43 Übrige Ernährungsberufe	—	—	—	—	—
44 Hochbauberufe	18	—	—	8	44,4
46 Tiefbauberufe	4	—	—	1	25,0
48 Ausbauberufe	31	—	—	6	19,4
49 Raumausstatter/innen, Polsterer/Polsterinnen	1	1	100,0	—	—
50 Berufe in der Holz- und Kunststoffverarbeitung	29	5	17,2	1	3,4

**Anfängerinnen und Anfänger im Dualen System 2019/20 nach Berufsgruppen und  
Verwaltungsbezirk des Wohnorts  
— Schwalm-Eder-Kreis<sup>1)</sup> —**

Berufsgruppe	Insgesamt	und zwar			
		weiblich		nichtdeutsch	
		Anzahl	%	Anzahl	%
51 Maler/innen, Lackierer/innen und verwandte Berufe	26	3	11,5	4	15,4
52 Warenprüfer/innen, Versandfertigtmacher/innen	—	—	—	—	—
54 Maschinen- und Anlagenführer/innen, a.n.g.	19	3	15,8	2	10,5
61 Einkaufs-, Vertriebs- und Handelsberufe	3	—	—	—	—
62 Techniker/innen, a.n.g.	2	1	50,0	—	—
63 Technische Sonderfachkräfte	6	3	50,0	—	—
64 Technische Zeichner/innen und verwandte Berufe	5	4	80,0	—	—
66 Verkaufspersonal	52	34	65,4	8	15,4
67 Groß- und Einzelhandelskaufleute, Ein- und Verkaufsfachleute	73	35	47,9	2	2,7
68 Warenkaufleute, a.n.g. Vertreter/innen	7	7	100,0	1	14,3
69 Bank-, Bausparkassen-, Versicherungsfachleute	51	32	62,7	3	5,9
70 Andere Dienstleistungskaufleute und zugehörige Berufe	22	11	50,0	—	—
71 Berufe des Landverkehrs	21	1	4,8	3	14,3
72 Berufe des Wasser- und Luftverkehrs	—	—	—	—	—
73 Berufe des Nachrichtenverkehrs	1	—	—	—	—
74 Lagerverwalter/innen, Lager-, Transportarbeiter/innen	65	11	16,9	7	10,8
75 Berufe in der Unternehmensleitung, -beratung und -prüfung	14	9	64,3	—	—
77 Rechnungskaufleute, Informatiker/innen	31	1	3,2	1	3,2
78 Büroberufe, Kaufmännische Angestellte, a.n.g.	147	103	70,1	2	1,4
79 Dienst- und Wachberufe	4	—	—	—	—
80 Sicherheitsberufe, a.n.g.	4	—	—	—	—
82 Publizistische, Übersetzungs-, Bibliotheks- und verwandte Berufe	—	—	—	—	—
83 Künstlerische und zugeordnete Berufe	8	1	12,5	—	—
85 Übrige Gesundheitsdienstberufe	59	56	94,9	4	6,8
86 Lehrkräfte	—	—	—	—	—
90 Berufe in der Körperpflege	20	15	75,0	4	20,0
91 Hotel- und Gaststättenberufe	20	12	60,0	8	40,0
92 Haus- und ernährungswirtschaftliche Berufe	4	4	100,0	—	—
93 Reinigungs- und Entsorgungsberufe	2	—	—	—	—
95 Sonstige Berufe (Behindertenberufe)	35	15	42,9	1	2,9
<b>Insgesamt</b>	<b>1 213</b>	<b>425</b>	<b>35,0</b>	<b>102</b>	<b>8,4</b>

1) Schülerinnen und Schüler, die in Hessen wohnen, aber in einem anderen Bundesland zur Schule gehen, konnten nicht berücksichtigt werden.

**Anfängerinnen und Anfänger im Dualen System 2019/20 nach Berufsgruppen und  
Verwaltungsbezirk des Wohnorts  
— Waldeck-Frankenberg<sup>1)</sup> —**

Berufsgruppe	Insgesamt	und zwar			
		weiblich		nichtdeutsch	
		Anzahl	%	Anzahl	%
01 Landwirtschaftliche Berufe	14	2	14,3	—	—
02 Tierwirtschaftliche Berufe	—	—	—	—	—
05 Gartenbauberufe	4	2	50,0	1	25,0
06 Forst-, Jagdberufe	4	2	50,0	—	—
07 Bergleute	—	—	—	—	—
08 Mineralgewinnung, -aufbereitung	—	—	—	—	—
10 Steinbearbeiter/innen	—	—	—	—	—
11 Baustoffhersteller/innen	—	—	—	—	—
12 Keramiker/innen	—	—	—	—	—
13 Berufe in der Glasherstellung und -bearbeitung	—	—	—	—	—
14 Chemieberufe	—	—	—	—	—
15 Kunststoffberufe	21	1	4,8	—	—
16 Papierherstellungs-, Papierverarbeitungsberufe	—	—	—	—	—
17 Druck- und Druckweiterverarbeitungsberufe	4	1	25,0	—	—
18 Berufe in der Holzbearbeitung, Holz- und Flechtwarenherstellung	1	—	—	—	—
19 Berufe in der Hütten- und Halbzeugindustrie	—	—	—	—	—
20 Gießereiberufe	6	—	—	1	16,7
21 Berufe in der spanlosen Metallverformung	—	—	—	—	—
22 Berufe in der spanenden Metallverformung	24	3	12,5	1	4,2
23 Berufe in der Metalloberflächenveredlung und Metallvergütung	—	—	—	—	—
24 Metallverbindungsberufe	—	—	—	—	—
25 Metall- und Anlagenberufe	18	—	—	1	5,6
26 Blechkonstruktions- und Installationsberufe	29	1	3,4	3	10,3
27 Maschinenbau- und -wartungsberufe	43	2	4,7	2	4,7
28 Fahr-, Flugzeugbau- und -wartungsberufe	60	3	5,0	14	23,3
29 Werkzeug- und Formenbauberufe	15	2	13,3	1	6,7
30 Feinwerktechnische und verwandte Berufe	14	9	64,3	1	7,1
31 Elektroberufe	85	3	3,5	8	9,4
32 Montierer/innen und Metallberufe, a.n.g.	—	—	—	—	—
33 Spinnberufe	—	—	—	—	—
34 Berufe in der Textilherstellung	—	—	—	—	—
35 Berufe in der Textilverarbeitung	1	1	100,0	—	—
36 Textilveredler/innen	—	—	—	—	—
37 Berufe in der Lederherstellung, Leder- und Fellverarbeitung	2	—	—	1	50,0
39 Berufe in der Back-, Konditor- und Süßwarenherstellung	5	3	60,0	2	40,0
40 Fleischer/innen	4	—	—	—	—
41 Köche/Köchinnen	18	2	11,1	9	50,0
42 Berufe in der Getränke-, Genussmittelherstellung	—	—	—	—	—
43 Übrige Ernährungsberufe	—	—	—	—	—
44 Hochbauberufe	11	—	—	4	36,4
46 Tiefbauberufe	19	2	10,5	—	—
48 Ausbauberufe	26	—	—	4	15,4
49 Raumausstatter/innen, Polsterer/Polsterinnen	2	1	50,0	1	50,0
50 Berufe in der Holz- und Kunststoffverarbeitung	39	5	12,8	3	7,7

**Anfängerinnen und Anfänger im Dualen System 2019/20 nach Berufsgruppen und  
Verwaltungsbezirk des Wohnorts  
— Waldeck-Frankenberg<sup>1)</sup> —**

Berufsgruppe	Insgesamt	und zwar			
		weiblich		nichtdeutsch	
		Anzahl	%	Anzahl	%
51 Maler/innen, Lackierer/innen und verwandte Berufe	32	4	12,5	6	18,8
52 Warenprüfer/innen, Versandfertigmacher/innen	—	—	—	—	—
54 Maschinen- und Anlagenführer/innen, a.n.g.	21	—	—	8	38,1
61 Einkaufs-, Vertriebs- und Handelsberufe	3	1	33,3	—	—
62 Techniker/innen, a.n.g.	2	1	50,0	—	—
63 Technische Sonderfachkräfte	1	1	100,0	—	—
64 Technische Zeichner/innen und verwandte Berufe	12	4	33,3	—	—
66 Verkaufspersonal	40	29	72,5	6	15,0
67 Groß- und Einzelhandelskaufleute, Ein- und Verkaufsfachleute	75	34	45,3	3	4,0
68 Warenkaufleute, a.n.g. Vertreter/innen	5	5	100,0	1	20,0
69 Bank-, Bausparkassen-, Versicherungsfachleute	37	22	59,5	3	8,1
70 Andere Dienstleistungskaufleute und zugehörige Berufe	11	8	72,7	—	—
71 Berufe des Landverkehrs	6	—	—	—	—
72 Berufe des Wasser- und Luftverkehrs	—	—	—	—	—
73 Berufe des Nachrichtenverkehrs	4	1	25,0	—	—
74 Lagerverwalter/innen, Lager-, Transportarbeiter/innen	22	3	13,6	2	9,1
75 Berufe in der Unternehmensleitung, -beratung und -prüfung	7	6	85,7	—	—
77 Rechnungskaufleute, Informatiker/innen	23	1	4,3	1	4,3
78 Büroberufe, Kaufmännische Angestellte, a.n.g.	116	76	65,5	6	5,2
79 Dienst- und Wachberufe	2	—	—	—	—
80 Sicherheitsberufe, a.n.g.	—	—	—	—	—
82 Publizistische, Übersetzungs-, Bibliotheks- und verwandte Berufe	1	—	—	—	—
83 Künstlerische und zugeordnete Berufe	10	3	30,0	—	—
85 Übrige Gesundheitsdienstberufe	61	61	100,0	13	21,3
86 Lehrkräfte	—	—	—	—	—
90 Berufe in der Körperpflege	24	19	79,2	6	25,0
91 Hotel- und Gaststättenberufe	45	27	60,0	29	64,4
92 Haus- und ernährungswirtschaftliche Berufe	2	2	100,0	—	—
93 Reinigungs- und Entsorgungsberufe	2	—	—	—	—
95 Sonstige Berufe (Behindertenberufe)	21	8	38,1	1	4,8
<b>Insgesamt</b>	<b>1 054</b>	<b>361</b>	<b>34,3</b>	<b>142</b>	<b>13,5</b>

1) Schülerinnen und Schüler, die in Hessen wohnen, aber in einem anderen Bundesland zur Schule gehen, konnten nicht berücksichtigt werden.

**Anfängerinnen und Anfänger im Dualen System 2019/20 nach Berufsgruppen und  
Verwaltungsbezirk des Wohnorts  
— Werra-Meißner-Kreis<sup>1)</sup> —**

Berufsgruppe	Insgesamt	und zwar			
		weiblich		nichtdeutsch	
		Anzahl	%	Anzahl	%
01 Landwirtschaftliche Berufe	6	1	16,7	—	—
02 Tierwirtschaftliche Berufe	—	—	—	—	—
05 Gartenbauberufe	5	1	20,0	—	—
06 Forst-, Jagdberufe	—	—	—	—	—
07 Bergleute	7	—	—	—	—
08 Mineralgewinnung, -aufbereitung	—	—	—	—	—
10 Steinbearbeiter/innen	—	—	—	—	—
11 Baustoffhersteller/innen	—	—	—	—	—
12 Keramiker/innen	—	—	—	—	—
13 Berufe in der Glasherstellung und -bearbeitung	—	—	—	—	—
14 Chemieberufe	6	4	66,7	—	—
15 Kunststoffberufe	7	1	14,3	1	14,3
16 Papierherstellungs-, Papierverarbeitungsberufe	1	—	—	—	—
17 Druck- und Druckweiterverarbeitungsberufe	4	2	50,0	1	25,0
18 Berufe in der Holzbearbeitung, Holz- und Flechtwarenherstellung	—	—	—	—	—
19 Berufe in der Hütten- und Halbzeugindustrie	—	—	—	—	—
20 Gießereiberufe	—	—	—	—	—
21 Berufe in der spanlosen Metallverformung	—	—	—	—	—
22 Berufe in der spanenden Metallverformung	3	1	33,3	—	—
23 Berufe in der Metalloberflächenveredlung und Metallvergütung	—	—	—	—	—
24 Metallverbindungsberufe	—	—	—	—	—
25 Metall- und Anlagenberufe	7	—	—	—	—
26 Blechkonstruktions- und Installationsberufe	15	—	—	—	—
27 Maschinenbau- und -wartungsberufe	28	2	7,1	—	—
28 Fahr-, Flugzeugbau- und -wartungsberufe	28	2	7,1	1	3,6
29 Werkzeug- und Formenbauberufe	4	—	—	—	—
30 Feinwerktechnische und verwandte Berufe	4	4	100,0	—	—
31 Elektroberufe	39	1	2,6	1	2,6
32 Montierer/innen und Metallberufe, a.n.g.	—	—	—	—	—
33 Spinnberufe	—	—	—	—	—
34 Berufe in der Textilherstellung	—	—	—	—	—
35 Berufe in der Textilverarbeitung	—	—	—	—	—
36 Textilveredler/innen	—	—	—	—	—
37 Berufe in der Lederherstellung, Leder- und Fellverarbeitung	—	—	—	—	—
39 Berufe in der Back-, Konditor- und Süßwarenherstellung	5	—	—	—	—
40 Fleischer/innen	4	—	—	—	—
41 Köche/Köchinnen	6	1	16,7	4	66,7
42 Berufe in der Getränke-, Genussmittelherstellung	—	—	—	—	—
43 Übrige Ernährungsberufe	—	—	—	—	—
44 Hochbauberufe	15	—	—	4	26,7
46 Tiefbauberufe	11	—	—	6	54,5
48 Ausbauberufe	14	—	—	2	14,3
49 Raumausstatter/innen, Polsterer/Polsterinnen	—	—	—	—	—
50 Berufe in der Holz- und Kunststoffverarbeitung	9	2	22,2	—	—



**Anfängerinnen und Anfänger im Dualen System 2019/20 nach Berufsgruppen und  
Verwaltungsbezirk des Wohnorts  
— Werra-Meißner-Kreis<sup>1)</sup> —**

Berufsgruppe	Insgesamt	und zwar			
		weiblich		nichtdeutsch	
		Anzahl	%	Anzahl	%
51 Maler/innen, Lackierer/innen und verwandte Berufe	19	2	10,5	3	15,8
52 Warenprüfer/innen, Versandfertigtmacher/innen	—	—	—	—	—
54 Maschinen- und Anlagenführer/innen, a.n.g.	10	—	—	1	10,0
61 Einkaufs-, Vertriebs- und Handelsberufe	—	—	—	—	—
62 Techniker/innen, a.n.g.	3	—	—	1	33,3
63 Technische Sonderfachkräfte	1	—	—	—	—
64 Technische Zeichner/innen und verwandte Berufe	7	4	57,1	2	28,6
66 Verkaufspersonal	24	12	50,0	3	12,5
67 Groß- und Einzelhandelskaufleute, Ein- und Verkaufsfachleute	40	19	47,5	—	—
68 Warenkaufleute, a.n.g. Vertreter/innen	1	1	100,0	—	—
69 Bank-, Bausparkassen-, Versicherungsfachleute	29	17	58,6	2	6,9
70 Andere Dienstleistungskaufleute und zugehörige Berufe	3	1	33,3	—	—
71 Berufe des Landverkehrs	9	—	—	1	11,1
72 Berufe des Wasser- und Luftverkehrs	—	—	—	—	—
73 Berufe des Nachrichtenverkehrs	—	—	—	—	—
74 Lagerverwalter/innen, Lager-, Transportarbeiter/innen	16	1	6,3	1	6,3
75 Berufe in der Unternehmensleitung, -beratung und -prüfung	6	5	83,3	—	—
77 Rechnungskaufleute, Informatiker/innen	8	—	—	—	—
78 Büroberufe, Kaufmännische Angestellte, a.n.g.	74	41	55,4	—	—
79 Dienst- und Wachberufe	3	—	—	—	—
80 Sicherheitsberufe, a.n.g.	—	—	—	—	—
82 Publizistische, Übersetzungs-, Bibliotheks- und verwandte Berufe	—	—	—	—	—
83 Künstlerische und zugeordnete Berufe	2	—	—	—	—
85 Übrige Gesundheitsdienstberufe	32	32	100,0	1	3,1
86 Lehrkräfte	—	—	—	—	—
90 Berufe in der Körperpflege	9	7	77,8	3	33,3
91 Hotel- und Gaststättenberufe	7	4	57,1	2	28,6
92 Haus- und ernährungswirtschaftliche Berufe	—	—	—	—	—
93 Reinigungs- und Entsorgungsberufe	2	—	—	—	—
95 Sonstige Berufe (Behindertenberufe)	9	6	66,7	1	11,1
<b>Insgesamt</b>	<b>542</b>	<b>174</b>	<b>32,1</b>	<b>41</b>	<b>7,6</b>

1) Schülerinnen und Schüler, die in Hessen wohnen, aber in einem anderen Bundesland zur Schule gehen, konnten nicht berücksichtigt werden.