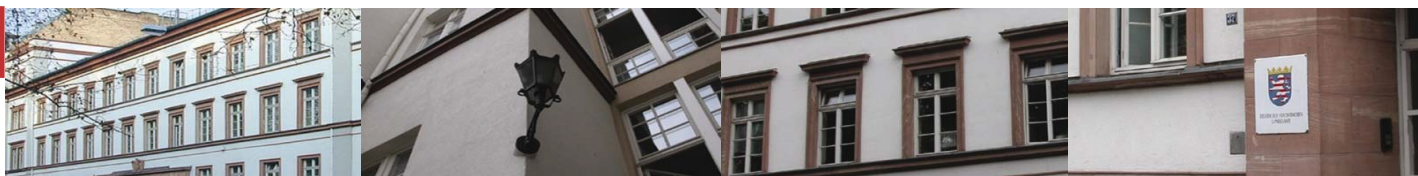




Statistische Berichte



Kennziffer: B VI 4 - j/19

August 2020

Die Tätigkeit der Arbeitsgerichte in Hessen im Jahr 2019

Hessisches Statistisches Landesamt, Wiesbaden

Impressum

Dienstgebäude: Rheinstraße 35/37, 65185 Wiesbaden

Briefadresse: 65175 Wiesbaden

Kontakt für Fragen und Anregungen zu diesem Bericht

Frau Witteyer 0611 3802-325

Herr Schmidt 0611 3802-336

E-Mail rechtspflege@statistik.hessen.de

Telefax 0611 3802-390

Internet <https://statistik.hessen.de>

Copyright

© Hessisches Statistisches Landesamt, Wiesbaden, 2020

Vervielfältigung und Verbreitung, auch auszugsweise, mit Quellenangabe gestattet.

Allgemeine Geschäftsbedingungen

Die Allgemeinen Geschäftsbedingungen sind unter

[https://statistik.hessen.de \"AGB\"](https://statistik.hessen.de \)

abrufbar.

Zeichenerklärungen

- = genau Null (nichts vorhanden) bzw. keine Veränderung eingetreten
- 0 = Zahlenwert ungleich Null, Betrag jedoch kleiner als die Hälfte von 1 in der letzten besetzten Stelle
- . = Zahlenwert unbekannt oder geheim zu halten
- ... = Zahlenwert lag bei Redaktionsschluss noch nicht vor
- () = Aussagewert eingeschränkt, da der Zahlenwert statistisch unsicher ist
- / = keine Angabe, da Zahlenwert nicht sicher genug
- x = Tabellenfeld gesperrt, weil Aussage nicht sinnvoll
(oder bei Veränderungsraten ist die Ausgangszahl kleiner als 100)
- D = Durchschnitt
- s = geschätzte Zahl
- p = vorläufige Zahl
- r = berichtigte Zahl

Aus Gründen der Übersichtlichkeit sind nur negative Veränderungsraten und Salden mit einem Vorzeichen versehen. Positive Veränderungsraten und Salden sind ohne Vorzeichen. Im Allgemeinen ist ohne Rücksicht auf die Endsumme auf- bzw. abgerundet worden. Das Ergebnis der Summierung der Einzelzahlen kann deshalb geringfügig von der Endsumme abweichen.

Inhalt

	Seite
Vorbemerkung	2
A. Tätigkeit der Arbeitsgerichte in Hessen	
1. Anhängige, erledigte und unerledigte Verfahren 1975 bis 2019	
a) Arbeitsgerichtsverfahren (mit Sozialkassen)	3
b) Sozialkassenverfahren	4
2. Urteilsverfahren 2019 vor den Arbeitsgerichten und Sozialkassen	5
3. Beschlussverfahren 2019 vor den Arbeitsgerichten	6
B. Tätigkeit des Hessischen Landesarbeitsgerichts	
1. Anhängige, erledigte und unerledigte Berufungen 1975 bis 2019	7
2. Berufungsverfahren 2019 vor dem Landesarbeitsgericht	8
3. Anhängige, erledigte und unerledigte Beschwerdeverfahren in Beschlusssachen nach §§ 87, 98 Abs. 2 ArbGG 1975 bis 2019	9
4. Beschwerdeverfahren in Beschlusssachen 2019 vor dem Landesarbeitsgericht	10
5. Anhängige, erledigte und unerledigte Beschwerdeverfahren nach §§ 78, 83 Abs. 5 ArbGG 1975 bis 2019	11

Vorbemerkung

Die Gerichtsbarkeit in Arbeitssachen wird nach § 1 des Arbeitsgerichtsgesetzes (ArbGG) durch die Arbeitsgerichte, die Landesarbeitsgerichte und das Bundesarbeitsgericht ausgeübt.

In Hessen gibt es 7 Arbeitsgerichte mit Sitz in Darmstadt, Frankfurt am Main, Fulda, Gießen, Kassel, Offenbach am Main und Wiesbaden. Das Hessische Landesarbeitsgericht als Berufungsinstanz hat seinen Sitz in Frankfurt am Main.

Die Zuständigkeit im Urteilsverfahren der Gerichte für Arbeitssachen (§ 2 ArbGG) umfasst insbesondere bürgerliche Rechtsstreitigkeiten zwischen Arbeitnehmern und Arbeitgebern sowie zwischen Tarifparteien. Im Beschlussverfahren (§ 2a ArbGG) sind die Gerichte für Arbeitssachen u.a. zuständig für Angelegenheiten aus dem Betriebsverfassungsgesetz, dem Mitbestimmungsgesetz sowie für Entscheidungen über die Tariffähigkeit und die Tarifizuständigkeit einer Vereinigung.

Für die Rechtsstreitigkeiten in Angelegenheiten der Sozialkassen des Baugewerbes ist ausschließlich - mit Ausnahme der neuen Bundesländer und Berlin - das Arbeitsgericht Wiesbaden zuständig.

A. Tätigkeit der Arbeitsgerichte in Hessen
1. Anhängige, erledigte und unerledigte Klagen 1975 bis 2019
a) Arbeitsgerichtsverfahren (mit Sozialkassen)

Jahr	Anhängige Verfahren ¹⁾				Erledigte Verfahren		Unerledigte Verfahren am Jahresende	
	insgesamt		darunter Neuzugänge		Anzahl	Zu- bzw. Abnahme (-) gegenüber Vorjahr in %	Anzahl	Zu- bzw. Abnahme (-) gegenüber Vorjahr in %
	Anzahl	Zu- bzw. Abnahme (-) gegenüber Vorjahr in %	Anzahl	Zu- bzw. Abnahme (-) gegenüber Vorjahr in %				
1975	82 849	1,4	64 132	- 2,7	63 823	1,3	19 026	1,7
1976	83 600	0,9	64 574	0,7	68 917	8,0	14 683	- 22,8
1977	83 342	- 0,3	68 659	6,3	69 580	1,0	13 762	- 6,3
1978	82 109	- 1,5	68 347	- 0,5	67 885	- 2,4	14 224	3,4
1979	72 845	- 11,3	58 621	- 14,2	60 247	- 11,3	12 598	- 11,4
1980	75 118	3,1	62 520	6,7	62 228	3,3	12 890	2,3
1981	79 271	5,5	66 381	6,2	63 302	1,7	15 969	23,9
1982	86 567	9,2	70 598	6,4	67 222	6,2	19 345	21,1
1983	92 127	6,4	72 782	3,1	70 264	4,5	21 863	13,0
1984	86 524	- 6,1	64 661	- 11,2	67 740	- 3,6	18 784	- 14,1
1985	85 210	- 1,5	66 426	2,7	64 121	- 5,3	21 089	12,3
1986	99 233	16,5	78 144	17,6	73 903	15,3	25 330	20,1
1987	106 696	7,5	81 366	4,1	79 810	8,0	26 886	6,1
1988	108 119	1,3	81 233	- 0,2	83 491	4,6	24 628	- 8,4
1989	89 234	- 17,5	64 606	- 20,5	65 446	- 21,6	23 788	- 3,4
1990	83 731	- 6,2	59 943	- 7,2	59 030	- 9,8	24 701	3,8
1991	81 072	- 3,2	56 371	- 6,0	57 570	- 2,5	23 502	- 4,9
1992	77 746	- 4,1	54 244	- 3,8	51 996	- 9,7	25 750	9,6
1993	95 885	23,3	70 135	29,3	62 104	19,4	33 781	31,2
1994	102 352	6,7	68 571	- 2,2	69 305	11,6	33 047	- 2,2
1995	104 980	2,6	71 933	4,9	67 891	- 2,0	37 089	12,2
1996	110 992	5,7	73 903	2,7	73 529	8,3	37 463	1,0
1997	110 618	- 0,3	73 155	- 1,0	73 445	- 0,1	37 173	- 0,8
1998	103 011	- 6,9	65 838	- 10,0	69 158	- 5,8	33 853	- 8,9
1999	92 128	- 10,6	58 275	- 11,5	62 769	- 9,2	29 359	- 13,3
2000	94 916	3,0	65 557	12,5	64 154	2,2	30 762	4,8
2001	99 800	5,1	69 038	5,3	68 913	7,4	30 887	0,4
2002	102 528	8,0	71 766	9,5	70 768	10,3	31 760	3,2
2003	106 395	3,8	74 182	3,4	78 360	10,7	28 035	- 11,7
2004	98 012	- 7,9	69 971	- 5,7	70 719	- 9,8	27 293	- 2,6
2005	84 713	- 13,6	57 544	- 17,8	66 109	- 6,5	18 604	- 31,8
2006	75 298	- 11,1	56 694	- 1,5	55 192	- 16,5	20 106	8,1
2007	83 565	11,0	63 436	11,9	65 398	18,5	18 167	- 9,6
2008	82 326	- 1,5	64 189	1,2	64 145	- 1,9	18 181	0,1
2009	83 021	0,8	65 080	1,4	62 398	- 2,7	20 623	13,4
2010	67 465	- 18,7	46 838	- 28,0	54 661	- 12,4	12 804	- 37,9
2011	63 671	- 5,6	50 840	8,5	48 769	- 10,8	14 902	16,4
2012	60 944	- 4,3	47 817	- 5,9	47 220	- 3,2	15 567	4,5
2013	65 143	6,9	49 539	3,6	49 861	5,6	15 366	- 1,3
2014	61 961	- 4,9	46 530	- 6,1	48 400	- 2,9	13 628	- 11,3
2015	57 810	- 6,7	44 179	- 5,1	44 473	- 8,1	13 398	- 1,7
2016	58 243	0,7	44 837	1,5	43 896	- 1,3	14 405	7,5
2017	50 723	- 12,9	36 314	- 19,0	37 638	- 14,3	13 165	- 8,6
2018	46 092	- 9,1	32 922	- 9,3	34 841	- 7,4	11 315	- 14,1
2019	43 100	- 6,5	31 760	- 3,5	31 322	- 10,1	11 829	4,5

1) Nach Bestandsbereinigung.

A. Tätigkeit der Arbeitsgerichte in Hessen
1. Anhängige, erledigte und unerledigte Klagen 1975 bis 2019
b) Sozialkassenverfahren

Jahr	Anhängige Verfahren ¹⁾				Erledigte Verfahren		Unerledigte Verfahren am Jahresende	
	insgesamt		darunter Neuzugänge		Anzahl	Zu- bzw. Abnahme (-) gegenüber Vorjahr in %	Anzahl	Zu- bzw. Abnahme (-) gegenüber Vorjahr in %
	Anzahl	Zu- bzw. Abnahme (-) gegenüber Vorjahr in %	Anzahl	Zu- bzw. Abnahme (-) gegenüber Vorjahr in %				
1975	50 144	4,0	38 253	0,1	37 318	2,7	12 826	7,9
1976	53 004	5,7	40 178	5,0	44 056	18,1	8 948	- 30,2
1977	53 832	1,6	44 884	11,7	45 533	3,4	8 299	- 7,3
1978	51 141	- 5,0	42 842	- 4,5	44 396	- 2,5	6 745	- 18,7
1979	42 846	- 16,2	36 101	- 15,7	36 742	- 17,2	6 104	- 9,5
1980	43 396	1,3	37 292	3,3	37 901	3,2	5 495	- 10,0
1981	42 030	- 3,1	36 535	- 2,0	35 010	- 7,6	7 020	27,8
1982	44 154	5,1	37 134	1,6	35 664	1,9	8 490	20,9
1983	51 454	16,5	42 964	15,7	39 510	10,8	11 944	40,7
1984	47 838	- 7,0	35 894	- 16,5	38 836	- 1,7	9 002	- 24,6
1985	45 987	- 3,9	36 985	3,0	35 180	- 9,4	10 807	20,1
1986	60 053	30,6	49 246	33,2	44 816	27,4	15 237	41,0
1987	68 451	14,0	53 214	8,1	51 247	14,3	17 204	12,9
1988	69 787	2,0	52 583	- 1,2	54 900	7,1	14 887	- 13,5
1989	51 786	- 25,8	36 899	- 29,8	38 291	- 30,3	13 495	- 9,4
1990	44 821	- 13,4	31 326	- 15,1	31 206	- 18,5	13 615	0,9
1991	40 201	- 10,3	26 586	- 15,1	28 748	- 7,9	11 453	- 15,9
1992	30 986	- 22,9	19 533	- 26,5	20 573	- 28,4	10 413	- 9,1
1993	39 136	26,3	28 723	47,0	25 024	21,6	14 112	35,5
1994	42 066	7,5	27 954	- 2,7	27 874	11,4	14 192	0,6
1995	45 921	9,2	31 729	13,5	27 648	- 0,8	18 273	28,8
1996	49 777	8,4	31 504	- 0,7	32 452	17,4	17 325	- 5,2
1997	46 272	- 7,0	28 947	- 8,1	29 840	- 8,0	16 432	- 5,2
1998	42 929	- 7,2	26 497	- 8,5	28 147	- 5,7	14 899	- 10,0
1999	36 287	- 15,5	21 388	- 19,3	23 614	- 16,1	12 673	- 14,9
2000	42 372	16,8	29 699	38,9	27 036	14,5	15 336	21,0
2001	44 208	4,3	28 872	- 2,8	30 204	11,7	14 004	- 8,7
2002	46 936	10,8	31 600	6,4	32 059	18,6	14 877	- 3,0
2003	41 868	- 10,8	28 323	- 10,4	30 382	- 5,2	11 486	- 22,8
2004	38 491	- 8,1	27 005	- 4,7	26 302	- 13,4	12 189	6,1
2005	29 880	- 22,4	17 691	- 34,5	24 017	- 8,7	5 863	- 51,9
2006	28 787	- 3,7	22 924	29,6	19 139	- 20,3	9 648	64,6
2007	39 277	36,4	29 629	29,2	30 452	59,1	8 825	- 8,5
2008	38 473	- 2,0	29 648	0,1	30 110	- 1,1	8 363	- 5,2
2009	36 250	- 5,8	27 887	- 5,9	26 723	- 11,2	9 527	13,9
2010	25 159	- 30,6	15 632	- 43,9	21 571	- 19,3	3 588	- 62,3
2011	24 903	- 1,0	21 315	36,4	18 695	- 13,3	6 208	73,0
2012	23 520	- 5,6	17 312	- 18,8	17 106	- 8,5	6 414	3,3
2013	24 824	3,4	18 410	6,3	18 716	9,4	6 123	- 4,5
2014	22 987	- 7,4	16 846	- 8,5	18 239	- 2,5	4 758	- 22,3
2015	20 043	- 12,8	15 284	- 9,3	15 308	- 16,1	4 741	- 0,4
2016	22 034	9,9	17 291	13,1	15 685	2,5	6 363	34,2
2017	16 111	- 26,9	9 747	- 43,6	10 401	- 33,7	5 727	- 10,0
2018	12 895	- 20,0	7 164	- 26,5	9 707	- 6,7	3 208	- 44,0
2019	7 504	- 41,8	4 295	- 40,0	5 287	- 45,5	2 225	- 30,6

1) Nach Bestandsbereinigung.

A. Tätigkeit der Arbeitsgerichte in Hessen
2. Urteilsverfahren 2019 vor den Arbeitsgerichten und Sozialkassen

Art der Angabe	Arbeitsgerichte und Sozialkassen	Insgesamt	Arbeitsgerichte							Sozialkassen
			Darmstadt	Frankfurt	Fulda	Gießen	Kassel	Offenbach	Wiesbaden	
Anhängige Verfahren zu Jahresbeginn¹⁾	11 340	8 131	1 027	3 443	478	965	744	738	736	3 209
Neuzugänge	31 760	27 465	3 912	8 868	1 913	4 012	2 915	3 434	2 411	4 295
darunter										
Rügeverfahren und abgetrennte Verfahren	88	86	6	14	2	11	32	20	1	2
Erledigte Verfahren	31 322	26 035	3 563	8 687	1 769	3 506	2 754	3 370	2 386	5 287
Anhängige Verfahren am Jahresende	11 829	9 604	1 377	3 634	626	1 470	907	829	761	2 225
Erledigte Verfahren nach Einleitungsart										
Die erledigten Verfahren wurden eingereicht durch										
Arbeitnehmer, Gewerkschaften, Zusammenschlüsse von Gewerkschaften	25 855	25 854	3 536	8 686	1 751	3 434	2 704	3 370	2 373	1
Arbeitgeber, Arbeitgeberverbände, Vereinigungen von Arbeitgeberverbänden	171	171	26	1	16	71	44	—	13	—
Land nach § 25 HAG	2	2	—	—	1	1	—	—	—	—
Gemeinsame Einrichtung der Tarifvertragsparteien	5 294	8	1	—	1	—	6	—	—	5 286
Erledigte Verfahren nach Erledigungsart										
Die erledigten Verfahren wurden beendet durch										
Streitiges Urteil (einschl. Vorbehaltsurteil)	2 890	2 471	237	1 218	64	267	148	325	212	419
Vergleich	17 543	17 271	2 414	5 478	1 085	2 476	1 887	2 262	1 669	272
Versäumnis-, Anerkenntnis-, Verzichtsurteil	2 943	1 302	192	341	111	181	166	198	113	1 641
Beschluss nach § 91a ZPO	9	6	—	2	—	1	1	1	1	3
Rücknahme der Klage oder des Antrags	4 989	3 000	477	973	267	375	324	341	243	1 989
sonstige Erledigungsart	2 948	1 985	243	675	242	206	228	243	148	963
Erledigte Verfahren nach dem Verfahrensgegenstand										
Mit nur einem Verfahrensgegenstand	24 629	19 343	2 696	6 372	1 278	2 551	2 001	2 518	1 927	5 286
davon										
Bestandsstreitigkeiten	11 453	11 453	1 682	3 644	723	1 464	1 159	1 593	1 188	—
darunter										
Kündigungen	10 944	10 944	1 632	3 490	696	1 394	1 099	1 523	1 110	—
Zahlungsklagen	5 204	5 203	652	1 626	428	795	541	630	531	1
Tarifliche Eingruppierung	212	212	10	48	8	41	25	35	45	—
Sonstiges	7 760	2 475	352	1 054	119	251	276	260	163	5 285
Mit mehreren Verfahrensgegenständen	6 693	6 692	867	2 315	491	955	753	852	459	1
davon										
Bestandsstreitigkeit und Zahlungsklage	1 211	1 211	202	389	76	172	119	156	97	—
Bestandsstreitigkeit und Sonstiges	2 419	2 419	290	889	106	335	237	392	170	—
Bestandsstreitigkeit, Zahlungsklage und Sonstiges	889	889	112	282	44	144	129	105	73	—
Zahlungsklage und Sonstiges	2 027	2 026	249	669	264	264	268	194	118	1
Sonstige Verfahren mit mehreren Verfahrensgegenständen	147	147	14	86	1	40	—	5	1	—
Zahl der Verfahrensgegenstände insgesamt	38 964	33 676	4 543	11 340	2 305	4 606	3 636	4 328	2 918	5 288
Erledigte Verfahren nach Verfahrensdauer										
Durchschnittsdauer in Monaten	3,8	3,2	2,9	4,2	2,2	2,5	3,0	2,6	3,2	6,5
bis einschl. 1 Monat	5 292	4 733	391	959	514	978	572	886	433	559
mehr als 1 bis einschl. 3 Monate	14 022	12 389	1 965	3 881	919	1 565	1 365	1 583	1 111	1 633
mehr als 3 bis einschl. 6 Monate	6 959	5 623	862	2 166	226	693	500	611	565	1 336
mehr als 6 bis einschl. 12 Monate	3 628	2 622	318	1 247	102	235	256	243	221	1 006
mehr als 12 Monate	1 421	668	27	434	8	35	61	47	56	753

1) Nach Bestandsbereinigung.

A. Tätigkeit der Arbeitsgerichte in Hessen
3. Beschlussverfahren 2019 vor den Arbeitsgerichten

Art der Angabe	Insgesamt	Arbeitsgerichte						
		Darmstadt	Frankfurt	Fulda	Gießen	Kassel	Offenbach	Wiesbaden
Anhängige Beschlussverfahren zu Jahresbeginn¹⁾	523	61	259	19	48	45	64	27
Neuzugänge	1 287	172	619	47	120	139	115	75
darunter								
Rügeverfahren und abgetrennte Verfahren	6	1	3	1	—	1	—	—
Erledigte Beschlussverfahren	1 331	169	651	52	117	130	142	70
Anhängige Beschlussverfahren am Jahresende	479	64	227	14	51	54	37	32
Erledigte Beschlussverfahren nach Einleitungsart								
Die erledigten Verfahren wurden eingereicht durch								
Arbeitnehmer, Gewerkschaften, Betriebsräte, Wahlvorstände, sonstige Arbeitnehmervertreter	1 246	150	630	49	86	120	142	69
Arbeitgeber, Arbeitgeberverbände	85	19	21	3	31	10	—	1
Oberste Arbeitsbehörden	—	—	—	—	—	—	—	—
Erledigte Beschlussverfahren nach Erledigungsart								
Die erledigten Verfahren wurden beendet durch								
Beschluss (§ 84 ArbGG)	309	46	175	11	19	15	26	17
Vergleich	307	37	124	12	42	52	29	11
Einstellung nach § 83a Abs. 2 Satz 1 ArbGG	205	34	101	6	21	18	16	9
Beschluss über Arrest oder einstweilige Verfügung	78	10	54	2	2	4	3	3
Rücknahme des Antrags	278	30	114	15	17	23	55	24
sonstige Erledigungsart	154	12	83	6	16	18	13	6
Erledigte Beschlussverfahren nach Verfahrensdauer								
Durchschnittsdauer in Monaten	3,9	2,9	4,1	3,5	3,6	3,3	5,2	3,4
bis einschl. 1 Monat	372	51	195	17	31	28	33	17
mehr als 1 bis einschl. 3 Monate	315	50	118	12	28	50	33	24
mehr als 3 bis einschl. 6 Monate	350	49	172	14	35	33	29	18
mehr als 6 bis einschl. 12 Monate	254	19	147	7	20	16	36	9
mehr als 12 Monate	40	—	19	2	3	3	11	2

1) Nach Bestandsbereinigung.

B. Tätigkeit des Hessischen Landesarbeitsgerichts
1. Anhängige, erledigte und unerledigte Berufungen 1975 bis 2019

Jahr	Anhängige Berufungen ¹⁾				Erledigte Berufungen		Unerledigte Berufungen am Jahresende		Zulassung der Revision
	insgesamt		darunter Neuzugänge		Anzahl	Zu- bzw. Abnahme (-) gegenüber Vorjahr in %	Anzahl	Zu- bzw. Abnahme (-) gegenüber Vorjahr in %	Anzahl
	Anzahl	Zu- bzw. Abnahme (-) gegenüber Vorjahr in %	Anzahl	Zu- bzw. Abnahme (-) gegenüber Vorjahr in %					
1975	1 943	22,4	1 233	8,1	1 231	40,4	712	0,3	8
1976	2 021	4,0	1 309	6,2	1 246	1,2	775	8,8	12
1977	2 125	5,1	1 350	3,1	1 273	2,2	852	9,9	12
1978	2 120	-0,2	1 268	-6,1	1 189	-6,6	931	9,3	16
1979	2 316	9,2	1 385	9,2	1 455	22,4	861	-7,5	25
1980	2 150	-7,2	1 289	-6,9	1 426	-2,0	724	-15,9	90
1981	2 061	-4,1	1 337	3,7	1 391	-2,5	670	-7,5	106
1982	2 250	9,2	1 580	18,2	1 412	1,5	838	25,1	67
1983	2 548	13,2	1 710	8,2	1 664	17,8	884	5,5	47
1984	2 408	-5,5	1 524	-10,9	1 603	-3,7	805	-8,9	58
1985	2 393	-0,6	1 588	4,2	1 538	-4,1	855	6,2	47
1986	2 671	11,6	1 816	14,4	1 665	8,3	1 006	17,7	66
1987	2 703	1,2	1 697	-6,6	1 680	0,9	1 023	1,7	47
1988	2 736	1,2	1 713	0,9	1 731	3,0	1 005	-1,8	44
1989	2 576	-5,8	1 571	-8,3	1 575	-9,0	1 001	-0,4	56
1990	2 619	1,7	1 618	3,0	1 579	0,3	1 040	3,9	39
1991	2 912	11,2	1 872	15,7	1 614	2,2	1 298	24,8	50
1992	3 133	7,6	1 835	-2,0	1 775	10,0	1 358	4,6	71
1993	3 149	0,5	1 791	-2,4	1 810	2,0	1 339	-1,4	59
1994	3 497	11,1	2 158	20,5	1 957	8,1	1 540	15,0	90
1995	3 771	7,8	2 231	3,4	2 141	9,4	1 630	5,8	47
1996	3 988	5,8	2 358	5,7	2 056	-4,0	1 932	18,5	28
1997	4 424	10,9	2 492	5,7	2 406	17,0	2 018	4,5	25
1998	5 010	13,2	2 992	20,1	2 454	2,0	2 556	26,7	33
1999	4 820	-3,8	2 264	-24,3	2 531	3,1	2 289	-10,4	37
2000	4 386	-9,0	2 097	-7,4	2 379	-6,0	2 007	-12,3	41
2001	4 006	-8,7	1 999	-4,7	2 309	-2,9	1 697	-15,4	48
2002	3 944	-10,1	1 937	-7,6	1 968	-17,3	1 666	-1,5	39
2003	3 822	4,8	2 156	11,3	2 274	15,5	1 548	-6,0	28
2004	3 867	1,1	2 319	7,6	2 133	-6,2	1 734	10,0	56
2005	4 079	5,5	2 345	1,1	2 486	16,5	1 593	-8,1	45
2006	3 819	-6,4	2 226	-5,1	2 206	-11,3	1 613	1,3	75
2007	3 578	-6,3	1 965	-11,7	2 300	4,3	1 278	-20,8	89
2008	3 566	-0,3	2 288	16,4	2 032	-11,7	1 534	20,0	130
2009	3 573	0,2	2 039	-10,9	2 452	20,7	1 121	-26,9	102
2010	3 033	-15,1	1 922	-5,7	1 762	-28,1	1 268	13,1	112
2011	3 051	0,6	1 783	-7,2	1 891	7,3	1 162	-8,4	157
2012	2 927	-4,1	1 765	-1,0	1 663	-12,1	1 260	8,4	174
2013	2 831	-3,3	1 563	-11,4	1 729	4,0	1 102	-12,5	75
2014	2 927	3,4	1 828	17,0	1 466	-15,2	1 461	32,6	67
2015	2 992	2,2	1 532	-16,2	1 708	16,5	1 283	-12,2	237
2016	2 910	-2,7	1 627	6,2	1 719	0,6	1 193	-7,0	75
2017	2 926	0,5	1 733	6,5	1 566	-8,9	1 360	14,0	84
2018	3 087	5,5	1 728	-0,3	1 622	3,6	1 465	7,7	105
2019	3 063	-0,8	1 600	-7,4	1 673	3,1	1 394	-4,8	117

1) Nach Bestandsbereinigung.

B. Tätigkeit des Hessischen Landesarbeitsgerichts
2. Berufungsverfahren 2019 vor dem Landesarbeitsgericht

Art der Angabe	Ins- gesamt	darunter	
		Allgemeine Kammern	Kammern der Sozial- kassen
Anhängige Berufungen zu Jahresbeginn¹⁾	1 463	1 257	206
Neuzugänge	1 600	1 419	181
darunter			
Rügeverfahren und abgetrennte Verfahren	—	—	—
Erledigte Berufungen	1 673	1 446	227
Anhängige Berufungen am Jahresende	1 394	1 234	160
Erledigte Berufungen nach Erledigungsart			
Die erledigten Verfahren wurden beendet durch			
Streitiges Urteil	751	655	96
Vergleich	455	440	15
Versäumnis-, Anerkenntnis-, Verzichtsurteil	15	6	9
Beschluss nach § 91a ZPO	8	6	2
Beschluss nach § 522 Abs. 1 ZPO	42	19	23
Rücknahme der Berufung oder des Antrags	274	210	64
sonstige Erledigungsart	128	110	18
Erledigte Verfahren nach dem Verfahrensgegenstand			
Mit nur einem Verfahrensgegenstand	1 471	1 244	227
davon			
Bestandsstreitigkeiten	457	457	—
darunter			
Kündigungen	382	382	—
Zahlungsklagen	536	503	33
Tarifliche Eingruppierung	43	43	—
Sonstiges	435	241	194
Mit mehreren Verfahrensgegenständen	202	202	—
davon			
Bestandsstreitigkeit und Zahlungsklage	57	57	—
Bestandsstreitigkeit und Sonstiges	95	95	—
Sonstige Verfahren mit mehreren Gegenständen	4	4	—
Zahl der Verfahrensgegenstände insgesamt	1 901	1 674	227
Zulässigkeit der Revision			
In den durch streitiges Urteil erledigten Verfahren wurde die Revision zugelassen	117	99	18
Erledigte Berufungen nach Verfahrensdauer ab Eingang in der Rechtsmittelinstanz			
Durchschnittsdauer in Monaten	10,1	10,1	10,0
bis einschl. 3 Monat	254	208	46
mehr als 3 bis einschl. 6 Monate	216	180	36
mehr als 6 bis einschl. 12 Monate	760	667	93
mehr als 12 Monate	443	391	52

1) Nach Bestandsbereinigung.

B. Tätigkeit des Hessischen Landesarbeitsgerichts
3. Anhängige, erledigte und unerledigte Beschwerdeverfahren
in Beschlusssachen nach §§ 87, 98 Abs. 2 ArbGG 1975 bis 2019

Jahr	Anhängige Beschwerden ¹⁾				Erledigte Beschwerden		Unerledigte Beschwerden am Jahresende		Zulassung der Rechtsbeschwerde
	insgesamt		darunter Neuzugänge		Anzahl	Zu- bzw. Abnahme (–) gegenüber Vorjahr in %	Anzahl	Zu- bzw. Abnahme (–) gegenüber Vorjahr in %	Anzahl
	Anzahl	Zu- bzw. Abnahme (–) gegenüber Vorjahr in %	Anzahl	Zu- bzw. Abnahme (–) gegenüber Vorjahr in %					
1975	110	4,8	72	x	53	x	57	x	8
1976	137	24,5	80	x	83	x	54	x	12
1977	176	28,5	122	x	125	x	51	x	4
1978	147	– 16,5	96	– 21,3	82	– 34,4	65	x	10
1979	154	4,8	89	x	112	x	42	x	5
1980	128	– 16,9	86	x	87	– 22,3	41	x	7
1981	148	15,6	107	x	86	x	62	x	10
1982	199	34,5	137	28,0	123	x	76	x	7
1983	195	– 2,0	119	– 13,1	122	– 0,8	73	x	7
1984	232	19,0	159	33,6	139	13,9	93	x	3
1985	246	6,0	153	– 3,8	159	14,4	87	x	1
1986	387	57,3	300	96,1	231	45,3	156	x	11
1987	326	– 15,8	170	– 43,3	212	– 8,2	114	– 26,9	9
1988	341	4,6	227	33,5	225	6,1	116	1,8	12
1989	304	– 10,9	188	– 17,2	200	– 11,1	104	– 10,3	11
1990	336	10,5	232	23,4	234	17,0	102	– 1,9	17
1991	272	– 19,0	170	– 26,7	191	– 18,4	81	– 20,6	10
1992	307	12,9	226	32,9	166	– 13,1	141	x	6
1993	328	6,8	187	– 17,3	232	39,8	96	– 31,9	12
1994	282	– 14,0	186	– 0,5	185	– 20,3	97	x	1
1995	297	5,3	200	7,5	184	– 0,5	113	x	3
1996	316	6,4	203	1,5	179	– 2,7	137	21,2	7
1997	326	3,2	189	– 6,9	219	22,3	107	– 21,9	—
1998	264	– 19,0	157	– 16,9	173	– 21,0	91	– 15,0	2
1999	259	– 1,9	168	7,0	147	– 15,0	112	x	3
2000	280	8,1	168	0,0	169	15,0	111	– 0,9	5
2001	264	– 5,7	153	1,0	174	3,0	90	– 18,9	3
2002	284	8,9	194	15,5	170	0,6	114	x	5
2003	314	9,8	200	3,1	202	18,8	112	– 1,8	10
2004	304	– 3,0	192	– 4,0	204	1,0	100	– 10,7	—
2005	328	7,9	228	18,8	233	14,2	95	– 5,0	—
2006	340	3,7	245	7,5	215	– 7,7	125	x	7
2007	427	25,6	302	23,3	267	24,2	160	28,0	11
2008	437	2,3	277	– 8,3	317	18,7	120	– 25,0	12
2009	374	– 14,4	254	– 8,3	266	– 16,1	108	– 10,0	7
2010	324	– 13,4	219	– 13,8	222	– 16,5	102	– 5,6	13
2011	358	10,5	256	16,9	222	0,0	136	33,3	12
2012	461	28,8	325	27,0	301	35,6	160	17,6	10
2013	377	– 18,2	218	– 32,9	271	– 10,0	106	– 33,8	5
2014	341	– 9,5	235	7,8	216	– 20,3	125	17,9	5
2015	406	19,1	281	19,6	241	11,6	164	31,2	7
2016	476	17,2	312	11,0	324	34,4	152	– 7,3	12
2017	421	– 11,6	269	– 13,8	278	– 14,2	143	– 5,9	13
2018	384	– 8,8	241	– 10,4	257	– 7,6	126	– 11,9	3
2019	313	– 18,5	187	– 22,4	212	– 17,5	101	– 19,8	9

1) Nach Bestandsbereinigung. — Keine Veränderungsberechnung, wenn Ausgangszahlen kleiner als 100.

B. Tätigkeit des Hessischen Landesarbeitsgerichts
4. Beschwerdeverfahren in Beschlussssachen 2019 vor dem Landesarbeitsgericht

Art der Angabe	Allgemeine Kammern
Anhängige Beschwerden am Jahresbeginn¹⁾	126
Neuzugänge	187
darunter	
Rügeverfahren und abgetrennte Verfahren	—
Erledigte Beschwerden	212
Anhängige Beschwerden am Jahresende	101
Beschwerdeführer	
Die erledigten Verfahren sind eingereicht worden	
Arbeitnehmer, Gewerkschaften, Betriebsräte, Wahlvorstände, sonstige Arbeitnehmervertreter	124
Arbeitgeber, Arbeitgeberverbände	88
Oberste Arbeitsbehörden	—
Erledigte Beschwerden nach Art der Erledigung	
Beschluss nach § 91 ArbGG	107
Vergleich	20
Einstellung nach § 90 Abs. 2 i.V.m. § 83a Abs. 2 Satz 1 ArbGG	33
Rücknahme der Beschwerde	42
Sonstige Erledigungsart	10
Zulassung der Beschwerde	
In den durch Beschluss nach § 91 ArbGG erledigten Verfahren wurde die Rechtsbeschwerde zugelassen	9
Erledigte Beschwerden nach Dauer des Verfahrens	
Durchschnittsdauer in Monaten	6,2
bis einschl. 3 Monate	77
mehr als 3 bis einschl. 6 Monate	46
mehr als 6 bis einschl. 12 Monate	65
mehr als 12 Monate	24

¹⁾ Nach Bestandsbereinigung.

B. Tätigkeit des Hessischen Landesarbeitsgerichts
5. Anhängige, erledigte und unerledigte Beschwerdeverfahren
nach §§ 78, 83 Abs. 5 ArbGG 1975 bis 2019

Jahr	Anhängige Beschwerden ¹⁾				Erledigte Beschwerden		Unerledigte Beschwerden am Jahresende	
	insgesamt		darunter Neuzugänge		Anzahl	Zu- bzw. Abnahme (-) gegenüber Vorjahr in %	Anzahl	Zu- bzw. Abnahme (-) gegenüber Vorjahr in %
	Anzahl	Zu- bzw. Abnahme (-) gegenüber Vorjahr in %	Anzahl	Zu- bzw. Abnahme (-) gegenüber Vorjahr in %				
1975	261	35,2	218	32,9	148	- 1,3	113	x
1976	352	34,9	239	9,6	250	68,9	102	- 9,7
1977	346	- 1,7	244	2,1	283	13,2	63	- 38,2
1978	325	- 6,1	262	7,4	287	1,4	38	x
1979	214	- 34,2	176	- 32,8	188	- 34,5	26	x
1980	244	14,0	218	23,9	215	14,4	29	x
1981	277	13,5	248	13,8	221	2,8	56	x
1982	355	28,2	299	20,6	301	36,2	54	x
1983	400	12,7	346	15,7	362	20,3	38	x
1984	422	5,5	384	11,0	381	5,2	41	x
1985	441	4,5	400	4,2	400	5,0	41	x
1986	416	- 5,7	375	- 6,3	358	- 10,5	58	x
1987	473	13,7	415	10,7	419	17,0	54	x
1988	503	6,3	449	8,2	439	4,8	64	x
1989	494	- 1,8	430	- 4,2	433	- 1,4	61	x
1990	456	- 7,7	395	- 8,1	387	- 10,6	69	x
1991	495	8,6	426	7,8	399	3,1	96	x
1992	561	13,3	465	9,2	460	15,3	101	x
1993	561	0,0	460	- 1,1	456	- 0,9	105	4,0
1994	646	15,2	541	17,6	553	21,3	93	- 11,4
1995	631	- 2,3	538	- 0,6	504	- 8,9	127	x
1996	751	19,0	624	16,0	546	8,3	205	61,4
1997	917	22,1	712	14,1	599	9,7	318	55,1
1998	1 010	10,1	692	- 2,8	667	11,4	343	7,9
1999	1 146	13,5	803	16,0	944	41,5	202	- 41,1
2000	673	- 41,3	471	- 41,3	567	- 39,9	106	- 47,5
2001	610	- 9,4	504	7,0	525	- 7,4	85	- 19,8
2002	769	17,4	684	45,2	604	6,5	166	x
2003	778	1,0	612	- 10,5	629	4,1	149	- 10,2
2004	846	8,5	697	13,9	676	7,5	170	14,1
2005	809	- 4,4	639	- 8,3	643	- 4,9	166	- 2,4
2006	838	3,6	672	5,2	673	4,7	165	- 0,6
2007	711	- 15,2	546	- 18,8	552	- 18,0	159	- 3,6
2008	894	25,7	735	34,6	754	36,6	140	- 11,9
2009	830	- 7,2	690	- 6,1	670	- 11,1	160	14,3
2010	693	- 16,5	551	- 20,1	558	- 16,7	136	- 15,0
2011	644	- 7,1	508	- 7,8	519	- 7,0	125	- 8,1
2012	633	- 1,7	508	0,0	514	- 1,0	121	- 3,2
2013	613	- 3,2	496	- 2,4	489	- 4,9	124	2,5
2014	819	33,6	695	40,1	622	27,2	197	58,9
2015	700	- 14,5	503	- 27,6	505	- 18,8	195	- 1,0
2016	732	4,6	537	6,8	588	16,4	144	- 26,2
2017	640	- 12,6	496	- 7,6	491	- 16,5	149	3,5
2018	588	- 8,1	439	- 11,5	439	- 10,6	150	0,7
2019	656	11,6	506	15,3	423	- 3,6	233	55,3

1) Nach Bestandsbereinigung. — Keine Veränderungsberechnung, wenn Ausgangszahlen kleiner als 100.