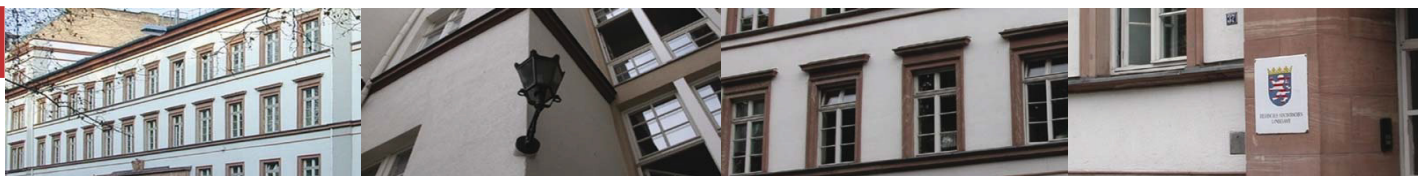




Statistische Berichte



Kennziffer: G III 3 - m 05/20

Juli 2020

Die Einfuhr nach Hessen im Mai 2020

Vorläufige Ergebnisse

Hessisches Statistisches Landesamt, Wiesbaden

Impressum

Dienstgebäude: Rheinstraße 35/37, 65185 Wiesbaden

Briefadresse: 65175 Wiesbaden

Kontakt für Fragen und Anregungen zu diesem Bericht

Frau Klein 0611 3802-421
Frau Salehian 0611 3802-448
Herr Degele 0611 3802-554
E-Mail handel@statistik.hessen.de
Telefax 0611 3802-498
Internet <https://statistik.hessen.de>

Copyright

© Hessisches Statistisches Landesamt, Wiesbaden, 2020

Vervielfältigung und Verbreitung, auch auszugsweise, mit Quellenangabe gestattet.

Allgemeine Geschäftsbedingungen

Die Allgemeinen Geschäftsbedingungen sind unter

<https://statistik.hessen.de> "AGB"

abrufbar.

Zeichenerklärungen

- = genau Null (nichts vorhanden) bzw. keine Veränderung eingetreten
- 0 = Zahlenwert ungleich Null, Betrag jedoch kleiner als die Hälfte von 1 in der letzten besetzten Stelle
- . = Zahlenwert unbekannt oder geheim zu halten
- ... = Zahlenwert lag bei Redaktionsschluss noch nicht vor
- () = Aussagewert eingeschränkt, da der Zahlenwert statistisch unsicher ist
- / = keine Angabe, da Zahlenwert nicht sicher genug
- x = Tabellenfeld gesperrt, weil Aussage nicht sinnvoll
(oder bei Veränderungsdaten ist die Ausgangszahl kleiner als 100)
- D = Durchschnitt
- s = geschätzte Zahl
- p = vorläufige Zahl
- r = berichtigte Zahl

Aus Gründen der Übersichtlichkeit sind nur negative Veränderungsdaten und Salden mit einem Vorzeichen versehen. Positive Veränderungsdaten und Salden sind ohne Vorzeichen. Im Allgemeinen ist ohne Rücksicht auf die Endsumme auf- bzw. abgerundet worden. Das Ergebnis der Summierung der Einzelzahlen kann deshalb geringfügig von der Endsumme abweichen.

Inhalt

	Seite
Vorbemerkung	1
Ländergruppen	1
Tabellen	
1. Einfuhr nach Warengruppen und Warenuntergruppen der Ernährungswirtschaft und der Gewerblichen Wirtschaft	2
2. Einfuhr nach Erdteilen, Ursprungsländern und Ländergruppen	7

Vorbemerkung

Das Konzept der Außenhandelsstatistik unterscheidet zwischen dem Ursprungs- und dem Bestimmungsland. Das bedeutet, dass der Warenwert dem Land zugeordnet wird, in dem eine Ware vollständig gewonnen oder hergestellt wurde oder ihre letzte wesentliche und wirtschaftlich gerechtfertigte Be- oder Verarbeitung erhalten hat. Bei der Ausfuhr wird der Warenwert dem Land zugeordnet, in dem die Waren ge- oder verbraucht bzw. be- oder verarbeitet werden sollen. Nur wenn das Ursprungs- oder Bestimmungsland nicht bekannt ist, wird der Warenwert dem Land zugeordnet, aus dem Ware versendet wurde bzw. in das die Ware verbracht werden soll. Aufgrund des Erhebungskonzeptes ist es darüber hinaus nicht möglich die Ein- und Ausfuhr miteinander zu verrechnen.

Ländergruppen

Zu den Ländergruppen werden nach dem Stand vom 1. 2. 2020 folgende Länder gezählt:

- EU-Länder: Belgien, Bulgarien, Dänemark, Estland, Finnland, Frankreich, Griechenland, Irland, Italien, Kroatien, Lettland, Litauen, Luxemburg, Malta, Niederlande, Österreich, Polen, Portugal, Rumänien, Schweden, Slowakei, Slowenien, Spanien, Tschechische Republik, Ungarn, Zypern
- Eurozone: Belgien, Estland, Finnland, Frankreich, Griechenland, Irland, Italien, Lettland, Litauen, Luxemburg, Malta, Niederlande, Österreich, Portugal, Slowakei, Slowenien, Spanien, Zypern
- Nicht-Eurozone: Bulgarien, Dänemark, Kroatien, Polen, Rumänien, Schweden, Tschechische Republik, Ungarn, Vereinigtes Königreich
- EFTA-Länder: Island, Liechtenstein, Norwegen, Schweiz
- NAFTA-Länder: Kanada, Mexiko, Vereinigte Staaten
- MERCOSUR-Länder: Argentinien, Brasilien, Paraguay, Uruguay
- ASEAN-Länder: Brunei Darussalam, Demokratische Volksrepublik Laos, Indonesien, Kambodscha, Malaysia, Myanmar, Philippinen, Singapur, Thailand, Vietnam
- OECD-Länder: Australien, Belgien, Chile, Dänemark, Estland, Finnland, Frankreich, Griechenland, Irland, Island, Israel, Italien, Japan, Kanada, Lettland, Litauen, Luxemburg, Mexiko, Neuseeland, Niederlande, Norwegen, Österreich, Polen, Portugal, Republik Korea, Schweden, Schweiz, Slowakei, Slowenien, Spanien, Tschechische Republik, Türkei, Ungarn, Vereinigte Staaten, Vereinigtes Königreich
- OPEC-Länder: Algerien, Angola, Äquatorialguinea, Gabun, Irak, Iran (Islamische Republik), Kongo (Republik), Kuwait, Libyen, Nigeria, Saudi-Arabien, Venezuela, Vereinigte Arabische Emirate

1. Einfuhr nach Warengruppen und Warenuntergruppen der Ernährungswirtschaft und der Gewerblichen Wirtschaft

Nummer der Klassi- fikation	Warengruppe Warenuntergruppe	Mai 2020		Januar - Mai 2020	
		Gewicht	Wert	Gewicht	Wert
		Tonnen	1000 Euro	Tonnen	1000 Euro
101	Pferde	1	3	11	1 451
102	Rinder	—	—	97	264
103	Schweine	689	926	3 079	4 821
105	Schafe	303	805	1 815	5 068
107	Hausgeflügel	21	45	57	119
109	Lebende Tiere, a.n.g.	8	125	25	316
1	Lebende Tiere z u s a m m e n	1 022	1 904	5 085	12 040
201	Milch u. Milcherzeugnisse, ausgenommen Butter u. Käse	5 186	11 126	32 006	65 774
202	Butter u. andere Fettstoffe aus der Milch	344	1 850	3 420	17 174
203	Käse	995	4 091	4 641	21 564
204	Fleisch und Fleischwaren	5 129	19 487	30 128	116 160
206	Fische und Krebstiere, Weichtiere	2 362	17 944	12 819	104 868
208	Tierische Öle und Fette	87	461	585	2 902
209	Eier, Eiweiß und Eigelb	83	326	942	2 868
211	Fischmehl, Fleischmehl u. ähnliche Erzeugnisse	0	0	179	83
219	Nahrungsmittel tierischen Ursprungs, a.n.g.	292	1 041	2 080	6 731
2	Nahrungsmittel tierischen Ursprungs z u s a m m e n	14 478	56 326	86 799	338 123
301	Weizen	2 412	467	12 920	2 428
302	Roggen	—	—	—	—
303	Gerste	4 382	923	17 090	3 520
304	Hafer	0	0	3	1
305	Mais	379	178	8 623	9 889
308	Sorghum, Hirse u. sonst. Getreide, ausgenommen Reis	7	22	125	343
309	Reis und Reiserzeugnisse	1 057	1 331	7 347	9 492
310	Getreideerzeugnisse, ausgenommen Reiserzeugnisse	1 424	654	12 188	5 559
315	Backwaren u. andere Zubereitungen aus Getreide	10 602	29 119	77 035	245 581
316	Malz	306	108	1 445	512
320	Saat- u. Pflanzgut, ausgenommen Ölsaaten u. sonstige Samen	980	1 866	5 884	13 195
325	Hülsenfrüchte	245	266	1 348	1 497
335	Grün- und Raufutter	140	32	1 177	298
340	Kartoffeln und Kartoffelerzeugnisse	1 508	2 008	8 574	10 357
345	Gemüse und sonstige Küchengewächse, frisch	6 954	11 670	46 138	72 291
350	Frischobst, ausgenommen Südfrüchte	7 935	10 638	29 445	42 189
355	Südfrüchte	5 911	6 785	41 276	42 315
360	Schalen- und Trockenfrüchte	2 527	17 196	14 930	98 681
370	Gemüsezubereitungen u. Gemüsekonserven	7 688	10 704	46 663	64 522
372	Obstzubereitungen u. Obstkonserven	2 757	6 584	19 743	45 980
375	Obst- und Gemüsesäfte	3 852	7 578	19 800	38 672
377	Kakao und Kakaoyerzeugnisse	8 847	32 854	50 280	209 556
379	Gewürze	230	965	1 871	5 953
381	Zuckerrüben, Zucker u. Zuckererzeugnisse	9 063	16 358	55 935	83 927
383	Ölfrüchte	843	1 423	6 640	10 345
385	Pflanzliche Öle und Fette	6 907	10 939	47 350	74 788
389	Ölkuchen	830	256	4 882	1 660
393	Kleie, Abfallerzeugnisse zur Viehfütterung	2 580	3 068	14 209	21 729
395	Nahrungsmittel pflanzlichen Ursprungs, a.n.g.	7 764	19 248	47 843	111 861
396	Lebende Pflanzen und Erzeugnisse der Ziergärtnerei	1 966	10 058	14 928	37 650
3	Nahrungsmittel pflanzlichen Ursprungs z u s a m m e n	100 096	203 299	615 692	1 264 792

1. Einfuhr nach Warengruppen und Warenuntergruppen der Ernährungswirtschaft und der Gewerblichen Wirtschaft

Nummer der Klassi- fikation	Warengruppe Warenuntergruppe	Mai 2020		Januar - Mai 2020	
		Gewicht	Wert	Gewicht	Wert
		Tonnen	1000 Euro	Tonnen	1000 Euro
401	Hopfen	1	48	2	121
402	Kaffee	3 757	13 035	16 295	58 450
403	Tee und Mate	283	1 344	1 194	6 035
411	Rohtabak und Tabakerzeugnisse	6	108	303	13 512
421	Bier	909	770	7 031	6 949
423	Branntwein	1 633	5 295	10 710	46 217
425	Wein	20 472	16 840	72 995	75 286
4	Genussmittel z u s a m m e n	27 060	37 440	108 530	206 569
1 - 4	Ernährungswirtschaft ¹⁾ z u s a m m e n	142 656	298 969	816 107	1 821 523
502	Chemiefasern, einschließlich Abfälle, Seidenraupenkokons	802	1 783	4 041	9 723
503	Wolle u. a. Tierhaare, roh oder bearbeitet	126	1 453	382	5 101
504	Baumwolle, roh oder bearbeitet, Reißbaumwolle	x	0	3	4
505	Flachs, Hanf, Jute, Hartfasern u. sonst. Spinnstoffe	12	16	1 104	529
506	Abfälle von Gespinnstwaren, Lumpen u. dgl.	121	55	1 158	1 099
507	Felle zu Pelzwerk, roh	1	14	3	1 230
508	Felle und Häute, roh, a.n.g.	1	22	184	221
511	Rundholz	191	54	632	166
513	Rohkautschuk	5 727	10 135	41 467	74 282
516	Steinkohle und Steinkohlenbriketts	13 175	603	190 845	10 110
517	Braunkohle u. Braunkohlenbriketts	23 274	1 183	97 154	5 091
518	Erdöl und Erdgas	1 547 076	200 621	7 101 485	1 130 247
519	Eisenerze	—	—	47	7
520	Eisen- u. manganhaltige Abbrände u. Schlacken	—	—	2	0
522	Kupfererze	0	0	0	0
523	Bleierze	—	—	—	—
524	Zinkerze	0	0	0	0
526	Nickelerze	—	—	—	—
528	Erze und Metallaschen, a.n.g.	575	89 767	9 824	666 851
529	Aluminiumerze und ihre Konzentrate	0	0	0	0
530	Speisesalz und Industriesalz	27 394	2 348	132 743	12 315
532	Steine und Erden, a.n.g.	88 208	4 275	467 567	25 933
534	Rohstoffe für chemische Erzeugnisse, a.n.g.	2 004	697	11 572	4 805
537	Edelsteine, Schmucksteine und Perlen, roh	0	93	4	1 129
590	Rohstoffe, auch Abfälle, a.n.g.	21 832	3 546	100 531	18 639
5	Rohstoffe z u s a m m e n	1 730 519	316 665	8 160 748	1 967 484
602	Rohseide u. Seidengarne, künstliche u. synthetische Fäden	1 813	9 956	9 766	53 089
603	Garne aus Chemiefasern	126	423	479	1 899
604	Garne aus Wolle oder anderen Tierhaaren	14	316	82	1 548
605	Garne aus Baumwolle	289	752	2 620	6 886
606	Garne aus Flachs, Hanf, Jute, Hartfasern u. dgl.	0	0	3	15
607	Schnittholz	8 671	3 591	56 828	26 769
608	Halbstoffe aus zellulosehaltigen Faserstoffen	8 715	5 876	42 649	33 058
609	Kautschuk, bearbeitet	235	1 822	3 702	16 460
611	Zement	1 994	503	9 426	2 757
612	Mineralische Baustoffe, a.n.g.	4 473	3 193	30 074	18 510
641	Roheisen	106	45	1 016	300
642	Abfälle und Schrott, aus Eisen oder Stahl	442	105	6 032	1 578

1) Nahrungs-, Genuss-, Futtermittel.

1. Einfuhr nach Warengruppen und Warenuntergruppen der Ernährungswirtschaft und der Gewerblichen Wirtschaft

Nummer der Klassi- fikation	Warengruppe Warenuntergruppe	Mai 2020		Januar - Mai 2020	
		Gewicht	Wert	Gewicht	Wert
		Tonnen	1000 Euro	Tonnen	1000 Euro
643	Ferrolegerungen	619	2 849	3 295	12 869
644	Eisen o. Stahl in Rohformen, Halbzeug daraus	1 470	3 263	8 193	15 497
645	Aluminium und -legierungen, einschl. Abfälle u. Schrott	1 050	930	5 405	5 102
646	Kupfer und -legierungen, einschl. Abfälle	1 379	6 160	7 705	33 705
647	Nickel und -legierungen, einschl. Abfälle	500	5 478	2 669	33 024
648	Blei und -legierungen, einschl. Abfälle	617	1 119	4 630	8 816
649	Zinn und -legierungen, einschl. Abfälle	66	937	399	6 066
650	Zink und -legierungen, einschl. Abfälle	678	1 518	3 401	7 608
656	Radioaktive Elemente u. radioaktive Isotope	x	610	0	2 811
659	Unedle Metalle, a.n.g.	126	4 853	1 158	22 465
661	Fettsäuren, Paraffin, Vaseline und Wachse	3 154	3 107	20 730	19 708
665	Koks u. Schmelzkoks, aus Stein- oder Braunkohle	408	103	3 488	804
667	Rückstände der Erdöl- und Steinkohlenteerdestillation	1 662	496	8 169	2 343
669	Mineralölerzeugnisse	225 483	72 765	1 922 009	903 926
671	Teer und Teerdestillationserzeugnisse	1 679	651	24 922	13 566
673	Düngemittel	24 391	4 219	117 313	21 388
679	Chemische Halbwaren, a.n.g.	19 147	21 342	131 581	146 449
683	Gold für gewerbliche Zwecke	4	195 793	41	1 976 144
690	Halbwaren, a.n.g.	5 226	369 517	34 768	2 473 168
	6 Halbwaren z u s a m m e n	314 539	722 294	2 462 557	5 868 328
	Gewebe, Gewirke und Gestricke				
701	aus Seide	469	3 270	2 688	18 714
702	aus Chemiefasern	380	3 274	3 077	23 185
703	aus Wolle	11	407	61	2 418
704	aus Baumwolle	93	548	429	3 937
705	aus Flachs und Hanf	73	345	362	1 649
706	Leder	18	369	135	4 000
707	Pelzfelle, gegerbt oder zugerichtet	1	60	9	490
708	Papier und Pappe	26 959	20 508	162 951	124 457
709	Sperrholz, Span- u. Faserplatten, Furnierblätter	9 278	3 911	58 441	24 721
711	Glas	528	3 148	2 665	17 239
732	Kunststoffe	34 656	83 294	206 903	510 272
734	Farben, Lacke und Kitte	7 434	30 746	41 010	185 395
736	Dextrine, Gelatine und Leime	676	2 407	4 413	15 009
738	Sprengstoffe, Schießbedarf und Zündwaren	124	373	931	3 340
740	Pharmazeutische Grundstoffe	3 097	31 283	14 604	245 410
749	Chemische Vorerzeugnisse, a.n.g.	53 835	87 028	311 354	598 591
751	Rohre aus Eisen oder Stahl	3 050	7 203	24 807	54 558
753	Stäbe und Profile aus Eisen oder Stahl	12 924	7 972	89 423	55 623
755	Blech aus Eisen oder Stahl	29 304	36 287	225 486	262 673
757	Draht aus Eisen oder Stahl	5 373	4 660	38 626	32 461
759	Eisenbahnoberbaumaterial	1 909	1 948	6 796	6 551
771	Halbzeuge aus Kupfer und Kupferlegierungen	832	6 939	4 746	36 607
772	Halbzeuge aus Aluminium	4 330	13 612	23 086	75 692
779	Halbzeuge aus unedlen Metallen, a.n.g.	805	22 805	4 843	135 328
781	Halbzeuge aus Edelmetallen	10	98 705	56	371 525
790	Vorerzeugnisse, a.n.g.	6	144	93	833
	7 Vorerzeugnisse z u s a m m e n	196 172	471 247	1 227 994	2 810 679

1. Einfuhr nach Warengruppen und Warenuntergruppen der Ernährungswirtschaft und der Gewerblichen Wirtschaft

Nummer der Klassi- fikation	Warengruppe Warenuntergruppe	Mai 2020		Januar - Mai 2020	
		Gewicht	Wert	Gewicht	Wert
		Tonnen	1000 Euro	Tonnen	1000 Euro
	Bekleidung aus Gewirken oder Gestrickten				
801	aus Seide oder Chemiefasern	393	12 328	2 523	78 327
802	aus Wolle oder Tierhaaren	14	889	88	4 575
803	aus Baumwolle	902	19 093	6 052	120 927
804	Bekleidung aus Seide oder Chemiefasern, ausgenommen aus Gewirken oder Gestrickten	1 076	38 484	5 361	177 649
805	Bekleidung aus Wolle oder Tierhaaren, ausgenommen aus Gewirken oder Gestrickten	17	1 117	78	5 393
806	Bekleidung aus Baumwolle, ausgenommen aus Gewirken oder Gestrickten	308	8 446	2 204	64 326
807	Bekleidung aus Flachs, Hanf und dgl.	194	7 229	1 112	44 633
808	Kopfbedeckungen	40	1 446	461	20 857
809	Textilerzeugnisse, a.n.g.	6 523	381 978	27 367	763 309
810	Pelzwaren	4	136	13	864
811	Schuhe	1 520	37 064	13 236	232 376
812	Lederwaren u. Lederbekleidung (ausgenommen Schuhe)	688	11 913	6 315	106 314
813	Papierwaren	9 252	20 593	56 720	128 396
814	Druckerzeugnisse	696	12 152	4 224	39 640
815	Holzwaren (ohne Möbel)	7 275	7 619	41 059	42 586
816	Kautschukwaren	16 735	91 453	121 414	614 847
817	Waren aus Stein	2 053	3 481	9 158	18 778
818	Keramische Erzeugnisse, ohne Baukeramik	5 278	16 100	29 212	77 944
819	Glaswaren	7 755	13 750	44 315	89 126
820	Werkzeuge, Schneidwaren u. Essbestecke aus unedlen Metallen	809	25 646	4 473	161 113
823	Waren aus Kupfer und Kupferlegierungen	90	2 116	439	12 033
829	Eisen-, Blech- u. Metallwaren, a.n.g.	24 020	125 811	134 871	684 591
831	Waren aus Wachs oder Fetten	1 654	4 163	8 122	21 287
832	Waren aus Kunststoffen	20 929	115 601	110 314	621 098
833	Fotochemische Erzeugnisse	178	3 404	1 069	18 472
834	Pharmazeutische Erzeugnisse	14 549	765 617	76 274	3 403 800
835	Duftstoffe und Körperpflegemittel	5 969	61 338	38 301	438 814
839	Chemische Enderzeugnisse, a.n.g.	30 376	191 242	147 755	847 745
841	Kraftmaschinen (ohne Motoren für Ackerschlepper, Luft- u. Straßenfahrzeuge)	1 120	34 597	8 038	264 202
842	Pumpen und Kompressoren	1 135	29 622	5 937	178 327
843	Armaturen	1 112	38 014	5 805	267 956
844	Lager, Getriebe, Zahnräder u. Antriebselemente	2 772	36 909	17 727	241 970
845	Hebezeuge und Fördermittel	5 679	31 761	25 690	126 928
846	Landwirtschaftliche Maschinen (einschl. Ackerschlepper)	1 885	14 758	9 328	69 348
847	Maschinen für das Textil-, Bekleidungs- u. Ledergewerbe	539	7 812	2 494	38 524
848	Maschinen f. d. Ernährungsgewerbe u. d. Tabakverarb.	111	3 790	637	24 684
849	Bergwerks-, Bau- und Baustoffmaschinen	2 299	14 073	12 413	75 382
850	Guss- und Walzwerkstechnik	19	52	317	894
851	Maschinen für die Be- und Verarbeitung von Kautschuk	104	4 416	908	32 172
852	Werkzeugmaschinen	1 305	30 110	7 534	173 885
853	Büromaschinen u. autom. Datenverarbeitungs- maschinen	2 034	299 336	12 138	1 747 910
854	Maschinen für das Papier- und Druckgewerbe	127	3 057	1 000	24 501
859	Maschinen, a.n.g.	8 539	168 357	40 432	918 136
860	Sportgeräte	2 732	9 297	8 611	35 771

1. Einfuhr nach Warengruppen und Warenuntergruppen der Ernährungswirtschaft und der Gewerblichen Wirtschaft

Nummer der Klassi- fikation	Warengruppe Warenuntergruppe	Mai 2020		Januar - Mai 2020	
		Gewicht	Wert	Gewicht	Wert
		Tonnen	1000 Euro	Tonnen	1000 Euro
861	Geräte zur Elektrizitätserzeugung u. -verteilung	13 675	256 227	72 144	1 563 046
862	Elektrische Lampen und Leuchten	919	12 829	4 619	84 075
863	Nachrichtentechnische Geräte u. Einrichtungen	513	389 735	2 803	2 181 362
864	Rundfunk- u. Fernsehgeräte, phono- u. videotechn. Geräte	2 685	80 821	16 900	514 202
865	Elektronische Bauelemente	1 667	128 056	11 055	858 057
869	Elektrotechnische Erzeugnisse, a.n.g.	8 490	96 563	41 515	573 681
871	Medizinische Geräte u. orthopädische Vorrichtungen	6 324	295 289	32 184	1 456 417
872	Mess-, steuerungs- u. regelungstechnische Erzeugnisse	1 299	170 385	7 544	1 269 221
873	Optische und fotografische Geräte	240	37 252	1 094	197 964
874	Uhren	50	9 379	188	54 743
875	Möbel	8 282	29 693	46 758	187 149
876	Musikinstrumente	37	2 024	427	17 565
877	Spielwaren	1 199	28 407	5 710	344 269
878	Schmuckwaren, Gold- u. Silberschmiedewaren	4	26 226	32	93 913
881	Schienenfahrzeuge	933	27 980	4 066	67 782
882	Wasserfahrzeuge	47	4 115	197	27 432
883	Luftfahrzeuge	291	97 837	2 502	787 808
884	Fahrgestelle, Karosserien, Motoren, Teile u. Zubehör	19 036	110 395	138 338	743 774
885	Personenkraftwagen und Wohnmobile	17 495	224 183	124 531	1 661 203
886	Busse	59	616	741	3 786
887	Lastkraftwagen und Spezialfahrzeuge	4 299	42 048	23 588	247 523
888	Fahrräder	319	7 228	2 099	38 805
889	Fahrzeuge, a.n.g.	2 339	36 912	11 040	164 588
891	Vollständige Fabrikationsanlagen	—	—	—	—
896	Enderzeugnisse, a.n.g.	2 469	207 518	12 881	1 155 651
8	Enderzeugnisse z u s a m m e n	283 475	5 027 891	1 614 497	27 354 426
7 - 8	Fertigwaren z u s a m m e n	479 647	5 499 138	2 842 490	30 165 105
	davon				
	Chemische und pharmazeutische Erzeugnisse	152 547	1 260 895	850 735	6 288 134
	Maschinen	28 777	716 664	150 398	4 184 819
	Fahrzeuge, Fahrzeugteile und -zubehör	44 816	551 314	307 101	3 742 702
	Eisen- und Metallwaren	83 455	353 705	557 653	1 888 755
	Elektrotechnische Erzeugnisse	27 950	964 232	149 036	5 774 423
	Feinmechanische und optische Erzeugnisse	7 912	512 306	41 011	2 978 345
	Textilien und Pelzwaren	10 500	479 050	51 885	1 331 254
	Papier und Papierwaren, Druckerzeugnisse	36 906	53 253	223 895	292 493
	Kautschukwaren	16 735	91 453	121 414	614 847
	Schuhe, Lederwaren, Leder	2 226	49 346	19 685	342 690
	Waren aus Kunststoffen	20 929	115 601	110 314	621 098
	Stein-, Glaswaren, keramische Erz. (oh. Baukeramik)	15 614	36 479	85 350	203 087
	Holz und Holzwaren, Möbel	24 834	41 223	146 258	254 456
	Sportgeräte, Musikinstrumente, Spielwaren	3 967	39 728	14 748	397 605
	Schmuckwaren, Gold- und Silberschmiedewaren	4	26 226	32	93 913
	Vollständige Fabrikationsanlagen	—	—	—	—
	Sonstige Fertigwaren	2 474	207 662	12 974	1 156 485
5 - 8	Gewerbliche Wirtschaft z u s a m m e n	2 524 706	6 538 097	13 465 795	38 000 917
9	Sonstige Waren	114 534	480 317	549 552	2 330 073
	I n s g e s a m t	2 781 896	7 317 381	14 831 452	42 152 515

2. Einfuhr nach Erdteilen, Bestimmungsländern und Ländergruppen

Erdteil Bestimmungsland Ländergruppe	Mai 2020		Januar - Mai 2020	
	Gewicht	Wert	Gewicht	Wert
	Tonnen	1000 Euro	Tonnen	1000 Euro
E u r o p a				
davon				
Albanien	14	173	56	1 136
Andorra	x	0	5	156
Belarus	3 919	1 575	23 300	11 503
Belgien	132 929	409 898	790 298	2 285 306
Bosnien und Herzegowina	1 219	2 122	6 108	17 635
Bulgarien	2 320	14 789	15 109	89 612
Dänemark	9 102	39 720	47 511	232 395
Estland	2 379	4 673	11 712	18 328
Färöer	0	28	24	326
Finnland	13 824	37 080	69 291	249 726
Frankreich	155 200	353 689	941 210	2 572 481
Gibraltar	0	16	0	22
Griechenland	1 988	7 868	11 614	48 714
Heiliger Stuhl (Vatikanstadt)	x	2	0	31
Irland	3 154	163 948	31 484	824 699
Island	329	645	1 259	3 084
Italien	73 657	285 430	408 898	1 588 896
Kosovo	75	196	245	686
Kroatien	1 115	6 014	6 649	32 988
Lettland	873	1 482	6 084	13 142
Liechtenstein	31	1 178	115	8 876
Litauen	2 687	7 675	17 421	54 053
Luxemburg	5 381	12 316	30 804	72 714
Malta	102	1 592	565	9 710
Mazedonien, Ehem. jugoslaw. Republik	516	2 663	2 766	18 493
Moldau, Republik	200	672	915	5 325
Montenegro	41	681	106	1 386
Niederlande	297 929	398 162	2 278 155	2 230 396
Norwegen	3 304	11 918	18 460	61 930
Österreich	35 892	190 839	195 589	939 880
Polen	53 302	192 334	308 353	1 022 247
Portugal	4 507	23 771	25 636	147 573
Rumänien	4 933	43 250	41 911	279 579
Russische Föderation	1 576 496	287 928	7 356 445	1 574 011
San Marino	6	110	36	844
Schweden	27 816	62 445	188 725	484 900
Schweiz	16 179	522 542	98 556	2 721 531
Serbien	2 136	16 593	12 602	94 431
Slowakei	24 739	47 091	126 403	298 613
Slowenien	3 662	22 136	23 908	150 334
Spanien	42 140	155 090	211 681	965 764
Tschechische Republik	35 069	195 571	212 043	984 056
Türkei	16 804	71 868	92 093	382 948
Ukraine	3 855	12 703	18 152	44 511
Ungarn	11 910	117 821	67 329	717 097
Vereinigtes Königreich	44 370	233 348	217 499	2 034 283
Zypern	47	110	94	1 534
E u r o p a zusammen	2 616 154	3 961 757	13 917 219	23 297 884
A f r i k a				
davon				
Ägypten	506	1 262	2 627	7 736
Algerien	1	47	4	458
Angola	—	—	—	—
Äquatorialguinea	—	—	—	—

2. Einfuhr nach Erdteilen, Bestimmungsländern und Ländergruppen

Erdteil Bestimmungsland Ländergruppe	Mai 2020		Januar - Mai 2020	
	Gewicht	Wert	Gewicht	Wert
	Tonnen	1000 Euro	Tonnen	1000 Euro
Noch: A f r i k a				
Äthiopien	45	509	830	4 288
Benin	—	—	0	0
Botsuana	—	—	0	18
Britisches Territorium im Indischen Ozean	—	—	—	—
Burkina Faso	16	128	76	679
Burundi	—	—	x	0
Ceuta	—	—	—	—
Côte d'Ivoire	1 096	2 406	14 301	32 640
Dschibuti	0	0	0	2
Eritrea	—	—	8	13
Gabun	—	—	0	3
Gambia	—	—	1	5
Ghana	290	719	1 204	2 976
Guinea	—	—	130	516
Guinea-Bissau	—	—	—	—
Kamerun	0	21	272	477
Kap Verde	—	—	0	3
Kenia	492	2 896	2 029	11 026
Komoren	—	—	—	—
Kongo, Demokratische Republik	—	—	2	30
Kongo, Republik	9	18	26	84
Lesotho	0	2	0	9
Liberia	524	658	2 137	2 891
Libyen	—	—	29	144
Madagaskar	47	104	635	932
Malawi	25	26	25	50
Mali	0	4	1	30
Marokko	369	2 778	2 599	20 494
Mauretanien	0	4	21	105
Mauritius	1	73	12	575
Melilla	—	—	—	—
Mosambik	0	0	0	1
Namibia	0	17	66	210
Niger	0	10	0	10
Nigeria	18	32	168	790
Ruanda	x	0	0	13
Sambia	7	33	50	236
São Tomé und Príncipe	—	—	0	3
Senegal	1	4	497	613
Seychellen	—	—	3	6
Sierra Leone	—	—	30	37
Simbabwe	13	198	83	685
Somalia	—	—	x	0
St. Helena, Ascension und Tristan da Cunha	—	—	—	—
Südafrika	807	85 385	4 560	759 917
Sudan	0	9	67	264
Südsudan	—	—	0	5
Swasiland	1	4	1	17
Tansania, Vereinigte Republik	0	1	50	495
Togo	44	178	111	505
Tschad	—	—	x	0
Tunesien	220	3 937	1 472	27 157
Uganda	61	180	305	919
Westsahara	—	—	—	—
Zentralafrikanische Republik	—	—	—	—
A f r i k a zusammen	4 594	101 641	34 437	878 066

2. Einfuhr nach Erdteilen, Bestimmungsländern und Ländergruppen

Erdteil Bestimmungsland Ländergruppe	Mai 2020		Januar - Mai 2020	
	Gewicht	Wert	Gewicht	Wert
	Tonnen	1000 Euro	Tonnen	1000 Euro
Amerika				
davon				
Amerikanische Jungferninseln	—	—	2	10
Anguilla	—	—	—	—
Antigua und Barbuda	—	—	—	—
Argentinien	209	2 443	2 301	11 808
Aruba	—	—	0	0
Bahamas	—	—	—	—
Barbados	1	10	2	19
Belize	—	—	0	3
Bermuda	—	—	0	1
Bolivien	—	—	22	112
Bonaire, St. Eustatius und Saba	—	—	—	—
Brasilien	4 320	30 839	23 854	133 807
Britische Jungferninseln	—	—	0	1
Chile	161	1 295	585	5 865
Costa Rica	180	5 346	1 891	34 972
Curaçao	0	1	0	19
Dominica	0	0	0	2
Dominikanische Republik	140	3 133	2 160	16 255
Ecuador	1 725	1 465	10 748	8 638
El Salvador	0	28	8	572
Falklandinseln	—	—	—	—
Grenada	0	0	0	0
Grönland	0	4	0	13
Guatemala	168	244	1 766	2 164
Guyana	0	1	0	1
Haiti	1	20	2	53
Honduras	35	72	527	4 179
Jamaika	1	10	4	42
Kaimaninseln	—	—	—	—
Kanada	702	115 150	6 663	571 918
Kolumbien	947	1 820	4 830	11 540
Kuba	0	4	58	3 035
Mexiko	3 276	48 078	16 397	296 944
Montserrat	—	—	—	—
Nicaragua	78	234	82	347
Panama	18	10	129	281
Paraguay	0	7	78	890
Peru	618	1 328	3 263	6 577
St. Barthélemy	0	1	0	1
St. Kitts und Nevis	—	—	0	1
St. Lucia	—	—	—	—
St. Martin (niederländischer Teil)	—	—	—	—
St. Pierre und Miquelon	—	—	—	—
St. Vincent und die Grenadinen	—	—	—	—
Suriname	18	24	18	26
Trinidad und Tobago	0	11	0	38
Turks- und Caicosinseln	—	—	—	—
Uruguay	1	54	113	999
Venezuela	27	113	27	120
Vereinigte Staaten	27 515	811 860	168 948	4 999 831
Amerika zusammen	40 142	1 023 605	244 476	6 111 082
Asien				
davon				
Afghanistan	0	2	45	173
Armenien	3	104	21	739

2. Einfuhr nach Erdteilen, Bestimmungsländern und Ländergruppen

Erdteil Bestimmungsland Ländergruppe	Mai 2020		Januar - Mai 2020	
	Gewicht	Wert	Gewicht	Wert
	Tonnen	1000 Euro	Tonnen	1000 Euro
Noch: A s i e n				
Aserbaidshon	1	13	203	1 373
Bahrain	0	647	33	861
Bangladesch	635	13 518	5 485	124 081
Besetzte palästinensische Gebiete	—	—	4	42
Bhutan	—	—	0	0
Brunei Darussalam	0	1	1	10
China, Volksrepublik	63 858	1 094 258	290 406	4 520 588
Georgien	24	724	223	3 923
Hongkong	935	15 681	3 588	399 954
Indien	4 259	29 003	43 574	311 994
Indonesien	3 065	15 824	16 261	85 595
Irak	0	1	1	5
Iran (Islamische Republik)	41	218	341	10 128
Israel	4 062	39 561	21 037	223 075
Japan	11 612	236 363	69 932	1 694 955
Jemen	20	78	120	519
Jordanien	19	1 196	86	3 410
Kambodscha	400	10 855	1 848	50 601
Kasachstan	6	15	213	554
Katar	9	133	342	1 713
Kirgisische Republik	36	58	125	305
Korea, Demokratische Volksrepublik	—	—	0	1
Korea, Republik	10 081	227 937	55 971	1 228 435
Kuwait	2	46	132	342
Laos, Demokratische Volksrepublik	98	3 301	545	18 778
Libanon	29	324	558	3 021
Macau	0	24	6	245
Malaysia	4 129	68 875	20 013	359 373
Malediven	6	96	100	1 236
Mongolei	0	14	1	50
Myanmar	122	3 697	634	19 134
Nepal	1	4	51	938
Oman	1	50	3	313
Pakistan	535	2 526	3 123	27 980
Philippinen	422	14 974	4 322	180 635
Saudi-Arabien	1 355	1 582	7 720	32 825
Singapur	509	24 274	4 075	174 142
Sri Lanka	135	1 897	2 074	15 859
Syrien, Arabische Republik	16	25	28	128
Tadschikistan	0	10	0	17
Taiwan	2 911	55 932	13 161	307 480
Thailand	4 764	49 644	29 712	296 822
Timor-Leste	—	—	0	1
Turkmenistan	—	—	1	8
Usbekistan	2	8	55	748
Vereinigte Arabische Emirate	328	2 236	1 546	11 898
Vietnam	4 447	198 095	20 277	1 085 410
Asien zusammen	118 880	2 113 822	617 997	11 200 417
Australien und Ozeanien				
davon				
Amerikanische Überseeinseln, kleinere	—	—	—	—
Amerikanisch-Samoa	—	—	0	38
Antarktis	—	—	—	—
Australien	238	102 272	8 533	603 616
Bouvetinsel	—	—	—	—

2. Einfuhr nach Erdteilen, Bestimmungsländern und Ländergruppen

Erdteil Bestimmungsland Ländergruppe	Mai 2020		Januar - Mai 2020	
	Gewicht	Wert	Gewicht	Wert
	Tonnen	1000 Euro	Tonnen	1000 Euro
Noch: Australien und Ozeanien				
Cookinseln	—	—	0	1
Fidschi	7	1 147	22	2 345
Französische Süd- und Antarktisgebiete	—	—	—	—
Französisch-Polynesien	—	—	23	76
Guam	—	—	—	—
Heard und McDonaldinseln	—	—	—	—
Kiribati	—	—	—	—
Kokosinseln (Keelinginseln)	—	—	—	—
Marshallinseln	—	—	—	—
Mikronesien, Föderierte Staaten von	—	—	—	—
Nauru	—	—	—	—
Neukaledonien	—	—	0	9
Neuseeland	81	3 055	352	11 356
Niue	—	—	—	—
Nördliche Marianen	—	—	—	—
Norfolkinsel	—	—	—	—
Palau	x	0	x	0
Papua-Neuguinea	—	—	0	3
Pitcairn	—	—	0	2
Salomonen	—	—	0	0
Samoa	—	—	—	—
Südgeorgien und die Südlichen Sandwichinseln	—	—	—	—
Tokelau	—	—	—	—
Tonga	—	—	—	—
Tuvalu	—	—	—	—
Vanuatu	—	—	—	—
Wallis und Futuna	—	—	—	—
Weihnachtsinsel	—	—	0	1
Australien und Ozeanien zusammen	326	106 474	8 930	617 448
Verschiedenes	1 800	10 082	8 393	47 618
Insgesamt	2 781 896	7 317 381	14 831 452	42 152 515
darunter				
EU-Länder	946 659	2 794 796	6 068 477	16 314 738
davon				
Eurozone	801 091	2 122 853	5 180 847	12 471 864
Nicht-Eurozone	145 568	671 943	887 630	3 842 874
EFTA-Länder	19 844	536 284	118 390	2 795 421
NAFTA-Länder	31 493	975 088	192 007	5 868 693
MERCOSUR-Länder	4 530	33 343	26 346	147 505
ASEAN-Länder	17 958	389 541	97 689	2 270 501
OECD-Länder	1 076 855	5 154 934	6 780 433	30 741 086
OPEC	1 782	4 293	9 994	56 796