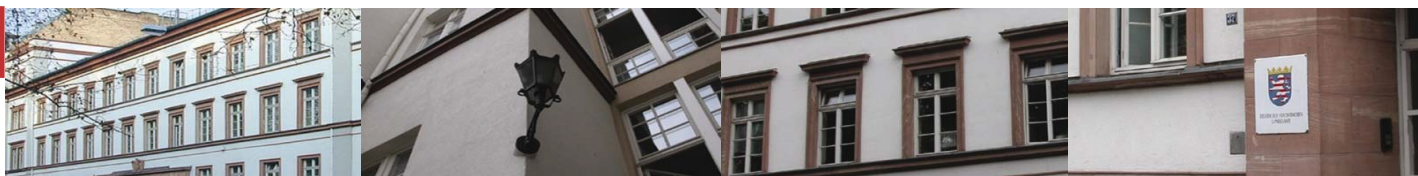




Statistische Berichte



Kennziffer: B I 1 - j/19

Juni 2020

Die allgemeinbildenden Schulen in Hessen 2019

Teil 4: Gesamtschulen
Stand: 1. November 2019

Hessisches Statistisches Landesamt, Wiesbaden

Impressum

Dienstgebäude: Rheinstraße 35/37, 65185 Wiesbaden

Briefadresse: 65175 Wiesbaden

Kontakt für Fragen und Anregungen zu diesem Bericht

Frau Ostermayer 0611 3802-324
Herr Krause 0611 3802-327
Frau Hauk 0611 3802-322
E-Mail schulen@statistik.hessen.de
Telefax 0611 3802-390
Internet <https://statistik.hessen.de>

Copyright

© Hessisches Statistisches Landesamt, Wiesbaden, 2020

Vervielfältigung und Verbreitung, auch auszugsweise, mit Quellenangabe gestattet.

Allgemeine Geschäftsbedingungen

Die Allgemeinen Geschäftsbedingungen sind unter

<https://statistik.hessen.de> "AGB"

abrufbar.

Zeichenerklärungen

- = genau Null (nichts vorhanden) bzw. keine Veränderung eingetreten
- 0 = Zahlenwert ungleich Null, Betrag jedoch kleiner als die Hälfte von 1 in der letzten besetzten Stelle
- . = Zahlenwert unbekannt oder geheim zu halten
- ... = Zahlenwert lag bei Redaktionsschluss noch nicht vor
- () = Aussagewert eingeschränkt, da der Zahlenwert statistisch unsicher ist
- / = keine Angabe, da Zahlenwert nicht sicher genug
- x = Tabellenfeld gesperrt, weil Aussage nicht sinnvoll
(oder bei Veränderungsdaten ist die Ausgangszahl kleiner als 100)
- D = Durchschnitt
- s = geschätzte Zahl
- p = vorläufige Zahl
- r = berichtigte Zahl

Aus Gründen der Übersichtlichkeit sind nur negative Veränderungsdaten und Salden mit einem Vorzeichen versehen. Positive Veränderungsdaten und Salden sind ohne Vorzeichen. Im Allgemeinen ist ohne Rücksicht auf die Endsumme auf- bzw. abgerundet worden. Das Ergebnis der Summierung der Einzelzahlen kann deshalb geringfügig von der Endsumme abweichen.

Inhalt

	Seite
Begriffliche Erläuterungen	2
Hinweise	3
Grafische Darstellungen	
Schülerinnen und Schüler an Gesamtschulen nach Schulzweigen im Schuljahr 2019/20	4
Schülerinnen und Schüler an Gesamtschulen seit 1975	4
Zeitreihe	
Gesamtschulen seit 1976	5
Tabellen	
1. Schulformbezogene (kooperative) und schulformübergreifende (integrierte) Gesamtschulen; Schulen, Klassen/Kerngruppen, Schülerinnen und Schüler nach Verwaltungsbezirken, Geschlecht und Schulzweigen/Schulstufen im Schuljahr 2019/20	6
2. Ausländische Schülerinnen und Schüler an schulformbezogenen und schulformübergreifenden Gesamtschulen nach Kontinenten, ausgewählten Staatsangehörigkeiten, Geschlecht und Schulzweigen/Schulstufen im Schuljahr 2019/20	10
3. Schulentlassene an schulformbezogenen und schulformübergreifenden Gesamtschulen am Ende des Schuljahres 2018/19 nach Verwaltungsbezirken, Art des Abschlusses und Geschlecht	12
4. Grundschülerinnen und Grundschüler an Gesamtschulen nach Verwaltungsbezirken, Jahrgangsstufen und Geschlecht im Schuljahr 2019/20	14
5. Schülerinnen und Schüler in Förderstufen an Gesamtschulen nach Verwaltungsbezirken, Jahrgangsstufen und Geschlecht im Schuljahr 2019/20	15
6. Schülerinnen und Schüler der integrierten Gesamtschulen 5 bis 10 nach Verwaltungsbezirken, Jahrgangsstufen und Geschlecht im Schuljahr 2019/20	16
7. Kerngruppen der integrierten Gesamtschulen 5 bis 10 nach Verwaltungsbezirken und Frequenzgruppen im Schuljahr 2019/20	18
8. Hauptschülerinnen und Hauptschüler an Gesamtschulen nach Verwaltungsbezirken, Jahrgangsstufen und Geschlecht im Schuljahr 2019/20	19
9. Realschülerinnen und Realschüler an Gesamtschulen nach Verwaltungsbezirken, Jahrgangsstufen und Geschlecht im Schuljahr 2019/20 sowie Schülerinnen und Schüler, die am Ende des Schuljahres 2018/19 ein Abschlusszeugnis erhielten	20
10. Mittelstufenschülerinnen und Mittelstufenschüler an Gesamtschulen nach Verwaltungsbezirken, Jahrgangsstufen und Geschlecht im Schuljahr 2019/20	22
11. Gymnasialschülerinnen und Gymnasialschüler der Oberstufe an Gesamtschulen nach Verwaltungsbezirken, Jahrgangsstufen und Geschlecht im Schuljahr 2019/20	23
12. Gymnasialschülerinnen und Gymnasialschüler an Gesamtschulen nach Verwaltungsbezirken, Jahrgangsstufen und Geschlecht im Schuljahr 2019/20	24
13. Förderschülerinnen und Förderschüler an Gesamtschulen nach Verwaltungsbezirken, Schulbesuchsjahren und Geschlecht im Schuljahr 2019/20	26
14. Schulformbezogene (kooperative) und schulformübergreifende (integrierte) Gesamtschulen; Schulen, Klassen/Kerngruppen, Schülerinnen und Schüler nach Schulamtsbezirken, Geschlecht, und Schulzweigen/Schulstufen im Schuljahr 2019/20	28
15. Schulentlassene an schulformbezogenen und schulformübergreifenden Gesamtschulen am Ende des Schuljahres 2018/19 nach Schulamtsbezirken, Art des Abschlusses und Geschlecht	32
16. Schülerinnen und Schüler der integrierten Gesamtschulen 5 bis 10 nach Schulamtsbezirken, Jahrgangsstufen und Geschlecht im Schuljahr 2019/20	34

Begriffliche Erläuterungen

Nach § 25 des Hessischen Schulgesetzes (HSchG) i. d. F. vom 30. Juni 2017 (GVBL. S 150), zuletzt geändert durch Gesetz vom 3. Mai 2018 (GVBL. S. 82), können Schulen verschiedener Bildungsgänge in Gesamtschulen zu einer pädagogischen, organisatorischen und räumlichen Einheit zusammengefasst werden. Sie erteilen die Abschlüsse und Berechtigungen, die in den zusammengefassten Schulen erworben werden können. Gesamtschulen können schulformbezogen (kooperativ) oder schulformübergreifend (integriert) gegliedert sein. Soweit bestehende Schulanlagen genutzt werden, kann auf eine räumliche Einheit verzichtet werden.

Die Gesamtschulen vermitteln ihren Schülerinnen und Schülern eine allgemeine Bildung und ermöglichen ihnen entsprechend ihren Leistungen und Neigungen eine Schwerpunktbildung, die sie befähigt, nach Maßgabe der Abschlüsse, ihren Bildungsweg in berufs- und studienqualifizierenden Bildungsgängen fortzusetzen.

Schulformbezogene (kooperative) Gesamtschulen (nach § 26 HSchG) verbinden die Bildungsgänge der Hauptschule und der Realschule sowie der Mittelstufe des gymnasialen Bildungsganges pädagogisch und organisatorisch in einer Schule und werden als aufeinander bezogene Schulzweige geführt.

Der Hauptschulzweig umfasst die Jahrgangsstufen 5 bis 9 oder 10, der Realschulzweig die Jahrgangsstufen 5 bis 10, der Gymnasialzweig die Jahrgangsstufen 5 bis 9 oder 10.

Der Hauptschul- und der Realschulzweig können auch als Mittelstufenschule geführt werden.

Bei der Organisation der Jahrgangsstufen 5 und 6 als Förderstufe kann diese den gymnasialen Bildungsgang umfassen, wenn sie auf den Übergang in die Jahrgangsstufe 7 des gymnasialen Bildungsganges vorbereitet.

Eine gymnasiale Oberstufe kann sich an die kooperative Gesamtschule anschließen.

Schulformübergreifende (integrierte) Gesamtschulen (nach § 27 HSchG) umfassen als schulformunabhängige Organisationseinheit die Jahrgangsstufen 5 bis 10 der Mittelstufe. Sie führen zu allen Abschlüssen und Berechtigungen, die nach Besuch der Mittelstufe erworben werden können. Eine gymnasiale Oberstufe kann sich an integrierte Gesamtschulen anschließen.

An der schulformübergreifenden Gesamtschule wird das Bildungsangebot der in ihr zusammengefassten Schulformen integriert und das Bildungsangebot der Mittelstufe (Sekundarstufe I) des gymnasialen Bildungsganges auf die Jahrgangsstufen 5 bis 10 umgesetzt (vgl. § 27 HSchG). Der Unterricht erfolgt sowohl in heterogenen Kerngruppen als auch ggf. frühestens ab Jahrgangsstufe 5.2 in Kursen, die nach Leistungsanforderungen, Anspruchshöhe, Begabung und Neigungen differenziert sind (Fachleistungsdifferenzierung). Zur Umsetzung eines besonderen pädagogischen Konzepts kann mit Zustimmung der Schulaufsichtsbehörde von einer Kursdifferenzierung ganz oder in einzelnen Fächern und Jahrgangsstufen abgesehen werden und die Fachleistungsdifferenzierung ausschließlich binnendifferenziert erfolgen. Wahlpflicht- und Wahlunterricht erweitern das Bildungsangebot des Pflichtunterrichts und erlauben eine individuelle Schwerpunktbildung. Organisation und inhaltliche Gestaltung des Unterrichts sind darauf gerichtet, die Schülerinnen und Schüler nicht vorzeitig auf bestimmte Bildungsgänge festzulegen. Diese Unterrichtsorganisation ermöglicht den Schülerinnen und Schülern, in individueller Bestimmung des Bildungsweges die Bildungsgänge der Sekundarstufe zu verfolgen, und erleichtert die Korrektur dazu getroffener Entscheidungen (vgl. § 33 VOBGM).

Die Gesamtkonferenz einer integrierten Gesamtschule kann beschließen, in den Jahrgangsstufen 9 und 10 abschlussbezogene Klassen zu bilden.

Der Haupt- bzw. der Realschulabschluss wird gemäß den Bestimmungen der Haupt- und Realschule vergeben.

Beim Besuch der gymnasialen Oberstufe oder des beruflichen Gymnasiums im Anschluss an Klasse 10 wird das Abitur nach 13 Schuljahren erworben.

Hinweise

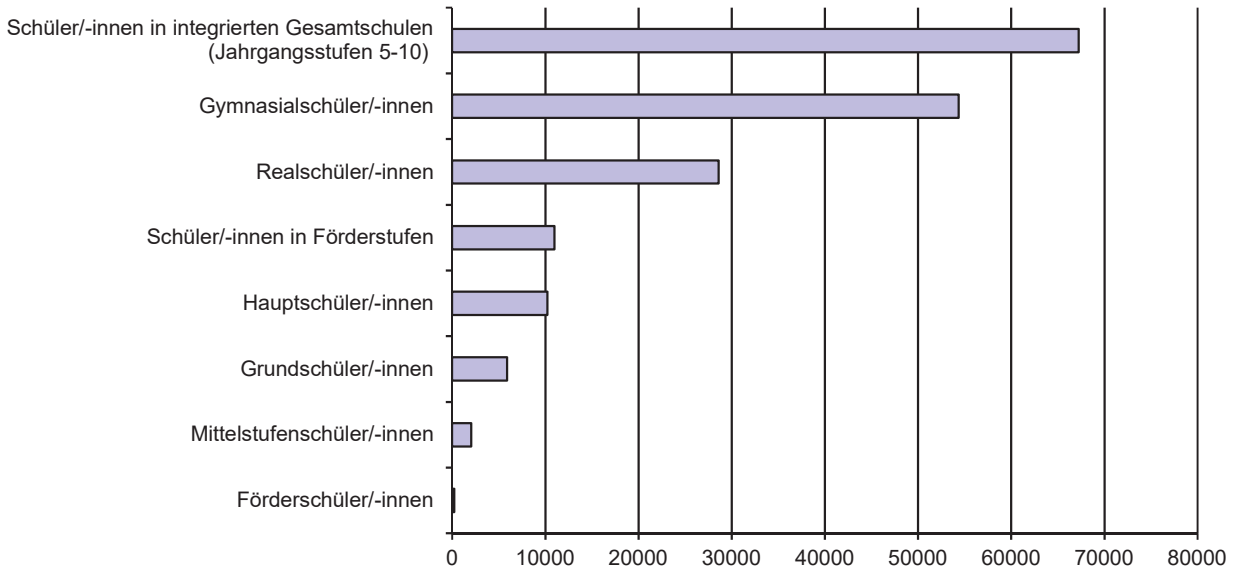
Die Ergebnisse der Landesschulstatistik werden für die anderen Schulformen des allgemeinen Schulwesens unter der Kennziffer B I 1 – j/2019 in folgenden Statistischen Berichten nachgewiesen:

- a) Grund-, Hauptschulen, Mittelstufenschulen, Förderstufen, Förderschulen und sonderpädagogische Förderung (Teil 1)
- b) Realschulen (Teil 2)
- c) Gymnasien und Schulen für Erwachsene (Teil 3)

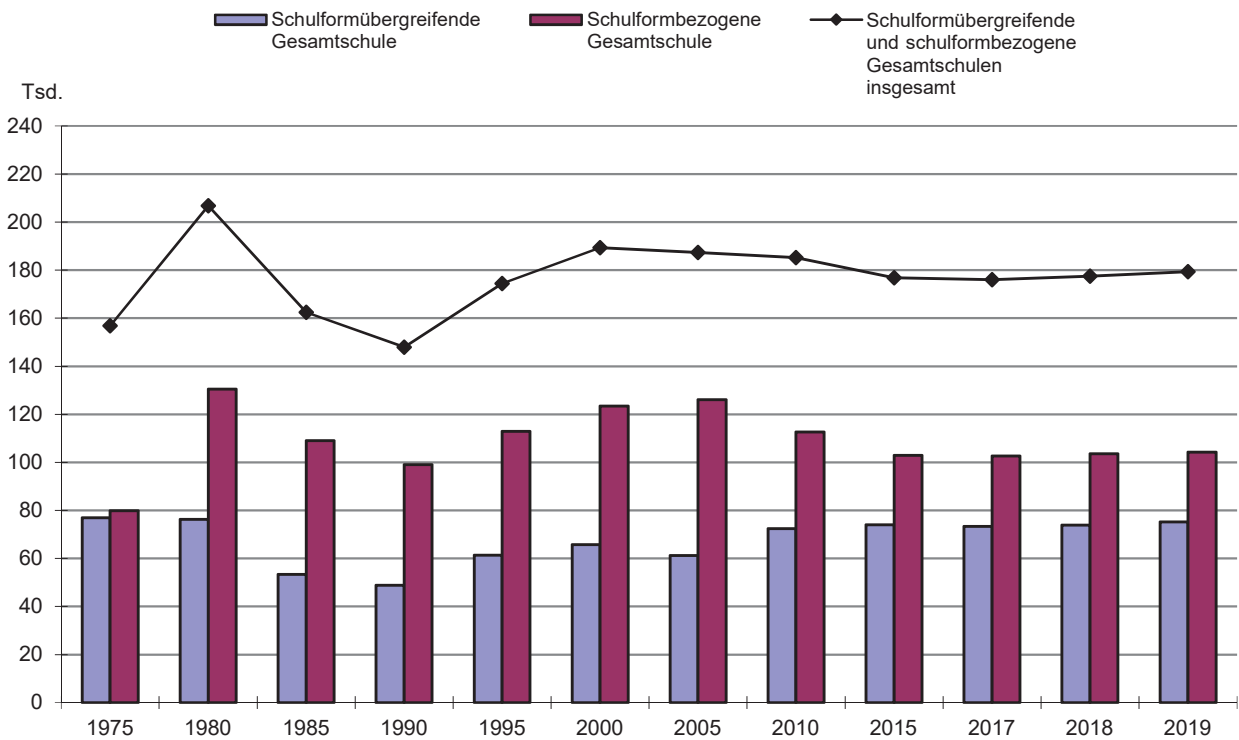
Lehrerdaten werden in dem Statistischen Bericht B I 2 und B II 2 „Lehrerinnen und Lehrer an den allgemeinbildenden und beruflichen Schulen in Hessen“ veröffentlicht.

Die Schülerinnen und Schüler werden nach dem Schulstandort und nicht nach der Wohngemeinde nachgewiesen.

Schülerinnen und Schüler an Gesamtschulen nach Schulzweigen im Schuljahr 2019/20



Schülerinnen und Schüler an Gesamtschulen seit 1975



Gesamtschulen

**Zeitreihe
Gesamtschulen seit 1976**

Schuljahr	Anzahl der							
	Schulen	Klassen/ Kern- gruppen ¹⁾	Schüler/-innen			darunter an integrierten Gesamtschulen		
			insgesamt	darunter		insgesamt	darunter	
				weiblich	Ausländer/ -innen		weiblich	Ausländer/ -innen
1976/77	150	6 026	185 307	91 648	5 946	80 488	39 277	2 691
1977/78	162	6 803	203 832	100 992	7 160	81 936	40 097	2 828
1978/79	165	7 001	208 024	103 140	8 418	81 135	39 728	3 310
1979/80	169	6 982	208 740	103 340	9 367	78 953	38 455	3 611
1980/81	173	6 887	206 844	102 182	10 996	76 328	37 063	4 108
1981/82	178	6 796	204 075	100 998	12 448	73 967	35 733	4 624
1982/83	185	6 763	200 804	99 418	14 107	70 801	34 269	5 153
1983/84	185	6 487	188 166	92 981	14 322	65 572	31 632	5 559
1984/85	185	6 232	173 876	86 038	14 226	58 882	28 424	5 369
1985/86	186	6 062	162 547	80 229	15 505	53 479	25 771	5 575
1986/87	191	6 082	156 652	77 293	17 213	51 023	24 545	6 151
1987/88	191	5 914	149 137	73 612	18 213	47 905	23 152	6 383
1988/89	193	5 798	144 164	71 166	19 577	46 452	22 451	6 804
1989/90	193	5 806	143 663	70 496	20 362	46 322	22 423	6 997
1990/91	193	5 923	148 051	72 395	21 198	48 921	23 617	7 386
1991/92	195	6 117	152 384	74 690	22 230	51 730	25 112	7 997
1992/93	201	6 326	158 496	77 684	23 506	53 961	26 315	8 419
1993/94	204	6 540	164 812	80 654	24 881	57 318	27 721	9 780
1994/95	207	6 669	169 882	82 969	25 526	59 724	28 826	10 028
1995/96	208	6 778	174 465	85 279	26 270	61 468	29 732	10 257
1996/97	211	6 873	178 001	86 870	26 708	63 554	30 629	10 513
1997/98	216	7 042	182 490	89 068	26 911	65 348	31 507	10 637
1998/99	217	7 100	184 063	89 961	26 321	65 911	31 870	10 217
1999/2000	217	7 202	186 718	91 574	26 502	66 755	32 414	10 256
2000/01	215	7 318	189 368	92 905	26 967	65 807	31 850	10 300
2001/02	215	7 481	193 596	94 860	27 446	66 439	32 194	10 444
2002/03	215	7 585	195 906	96 286	27 698	63 941	31 084	10 137
2003/04	213	7 508	194 371	95 701	27 565	63 049	30 729	10 141
2004/05	209	7 331	189 285	93 327	27 202	61 758	30 144	9 891
2005/06	209	7 220	187 496	92 385	26 782	61 377	29 838	9 847
2006/07	211	7 235	186 775	91 704	26 150	63 005	30 552	9 853
2007/08	212	7 135	183 748	90 218	25 500	66 317	32 132	11 175
2008/09	215	7 158	184 240	90 502	24 814	67 305	32 639	10 646
2009/10	217	7 252	185 298	91 038	24 599	71 292	34 635	10 919
2010/11	221	7 168	185 233	90 883	24 246	72 448	35 241	10 868
2011/12	226	7 184	185 214	90 635	23 142	73 485	35 674	10 476
2012/13	228	7 173	184 207	90 035	21 938	73 923	35 788	10 160
2013/14	231	7 197	181 787	88 751	20 655	75 288	36 348	9 734
2014/15	232	7 209	179 534	87 261	19 942	75 164	36 132	9 617
2015/16	232	7 079	176 979	86 062	18 176	74 001	35 562	8 746
2016/17	234	7 066	175 357	85 288	17 970	73 635	35 290	8 980
2017/18	236	7 114	176 097	85 579	19 809	73 376	35 090	9 875
2018/19	238	7 184	177 523	86 106	21 773	73 914	35 281	10 869
2019/20	241	7 328	179 462	87 222	23 547	75 218	36 013	11 835

1) Klassen und Kerngruppen der Grund- und Mittelstufe.

Gesamtschulen

1. Schulformbezogene (kooperative) und Schulen, Klassen/Kerngruppen, Schülerinnen und Schüler nach

Lfd. Nr.	Kreisfreie Stadt (St.) Landkreis	Schulen		Schüler/-innen							
		ins-gesamt	darunter integrierte Gesamtschulen	ins-gesamt	weiblich	Ausländer/-innen	darunter an integrierten Gesamtschulen			Grund-	
							ins-gesamt	weiblich	Ausländer/-innen	Klassen	Schüler-insgesamt
1	Darmstadt, Wissenschaftsst.	7	5	3 199	1 477	662	1 998	947	429	22	428
2	Frankfurt am Main, St.	22	19	13 459	6 486	3 070	10 312	4 960	2 437	33	543
3	Offenbach am Main, St.	5	4	3 946	2 246	1 060	3 122	1 422	971	9	225
4	Wiesbaden, Landeshauptst.	10	10	5 247	2 583	1 191	5 247	2 583	1 191	9	167
5	Bergstraße	6	3	4 099	1 844	586	860	372	82	7	55
6	Darmstadt-Dieburg	16	4	15 241	7 497	1 769	3 040	1 500	285	27	514
7	Groß-Gerau	10	9	8 290	3 995	1 832	7 691	3 696	1 688	—	—
8	Hochtaunuskreis	6	2	6 805	3 088	977	2 148	992	272	—	—
9	Main-Kinzig-Kreis	11	8	11 122	5 434	1 329	5 594	2 595	932	10	198
10	Main-Taunus-Kreis	11	3	9 177	4 318	1 377	1 460	683	182	4	87
11	Odenwaldkreis	6	3	4 016	2 004	366	1 348	646	125	—	—
12	Offenbach	14	6	11 652	5 557	1 752	2 720	1 252	420	12	173
13	Rheingau-Taunus-Kreis	9	5	5 963	2 800	747	2 247	1 015	324	30	650
14	Wetteraukreis	9	3	7 677	3 704	717	1 303	630	160	8	137
15	Reg.-Bez. D a r m s t a d t	142	84	109 893	53 033	17 435	49 090	23 293	9 498	171	3 177
16	Gießen	14	8	11 901	5 946	1 059	6 838	3 403	539	18	325
17	Lahn-Dill-Kreis	12	7	8 093	3 918	825	4 684	2 269	427	16	240
18	Limburg-Weilburg	6	2	5 503	2 678	342	1 293	652	106	35	703
19	Marburg-Biedenkopf	8	3	6 283	3 071	599	1 555	709	187	23	453
20	Vogelsbergkreis	5	1	2 731	1 335	178	554	258	45	8	138
21	Reg.-Bez. G i e ß e n	45	21	34 511	16 948	3 003	14 924	7 291	1 304	100	1 859
22	Kassel, documenta-Stadt	7	4	4 522	2 210	1 034	2 425	1 190	389	12	239
23	Fulda	4	1	2 432	1 205	100	530	271	5	5	142
24	Hersfeld-Rotenburg	9	2	6 071	3 035	471	1 168	578	95	—	—
25	Kassel	14	6	10 049	4 941	755	4 185	2 044	322	8	135
26	Schwalm-Eder-Kreis	9	3	5 651	2 764	348	1 508	712	111	11	203
27	Waldeck-Frankenberg	3	1	1 766	812	96	417	149	33	4	79
28	Werra-Meißner-Kreis	8	2	4 567	2 274	305	971	485	78	4	59
29	Reg.-Bez. K a s s e l	54	19	35 058	17 241	3 109	11 204	5 429	1 033	44	857
30	Land H e s s e n	241	124	179 462	87 222	23 547	75 218	36 013	11 835	315	5 893
	davon										
31	kreisfreie Städte	51	42	30 373	15 002	7 017	23 104	11 102	5 417	85	1 602
32	Landkreise	190	82	149 089	72 220	16 530	52 114	24 911	6 418	230	4 291

**schulformübergreifende (integrierte) Gesamtschulen
Verwaltungsbezirken, Geschlecht und Schulzweigen/Schulstufen im Schuljahr 2019/20**

Von den Schülerinnen und Schülern wurden unterrichtet in														Lfd. Nr.
stufen		integrierten Gesamtschulen (Jahrgangsstufen 5-10)				Förderstufen				Mittelstufenschulen				
ler/-innen		Kern- gruppen	Schüler/-innen			Kern- gruppen	Schüler/-innen			Klassen	Schüler/-innen			
weiblich	Aus- länder/ -innen		ins- gesamt	weiblich	Aus- länder/ -innen		ins- gesamt	weiblich	Aus- länder/ -innen		ins- gesamt	weiblich	Aus- länder/ -innen	
236	80	69	1 570	711	349	6	143	64	22	—	—	—	—	1
265	183	402	9 544	4 602	2 239	6	160	71	39	—	—	—	—	2
125	29	108	2 720	1 226	883	4	102	102	22	—	—	—	—	3
67	9	195	4 765	2 378	1 074	—	—	—	—	—	—	—	—	4
21	1	37	805	351	81	—	—	—	—	—	—	—	—	5
252	129	118	2 774	1 364	392	62	1 326	602	244	19	387	166	67	6
—	—	284	6 811	3 264	1 550	17	409	198	87	—	—	—	—	7
—	—	74	1 802	807	249	32	705	301	172	—	—	—	—	8
92	23	220	5 206	2 393	889	—	—	—	—	—	—	—	—	9
41	7	54	1 308	606	172	17	390	185	83	—	—	—	—	10
—	—	60	1 310	624	123	—	—	—	—	—	—	—	—	11
82	5	102	2 256	1 019	390	22	593	287	113	—	—	—	—	12
301	72	83	1 829	825	274	8	189	85	37	—	—	—	—	13
82	21	48	1 166	548	139	32	752	355	74	—	—	—	—	14
1 564	559	1 854	43 866	20 718	8 804	206	4 769	2 250	893	19	387	166	67	15
150	24	226	5 288	2 565	459	42	895	422	133	—	—	—	—	16
126	11	189	4 426	2 132	416	8	149	71	18	21	402	184	103	17
365	28	40	907	445	85	10	217	101	22	2	43	21	3	18
206	75	65	1 330	615	159	35	775	359	77	23	508	232	58	19
69	12	24	554	258	45	22	470	216	47	—	—	—	—	20
916	150	544	12 505	6 015	1 164	117	2 506	1 169	297	46	953	437	164	21
124	2	90	2 186	1 066	387	14	302	143	143	—	—	—	—	22
74	1	12	319	157	3	19	427	191	30	—	—	—	—	23
—	—	62	1 361	684	126	36	776	358	96	—	—	—	—	24
62	12	175	4 185	2 044	322	43	946	419	95	18	324	153	34	25
105	18	66	1 468	696	105	33	718	345	64	—	—	—	—	26
38	2	19	417	149	33	—	—	—	—	—	—	—	—	27
32	—	43	912	453	78	25	515	230	41	19	372	173	49	28
435	35	467	10 848	5 249	1 054	170	3 684	1 686	469	37	696	326	83	29
2 915	744	2 865	67 219	31 982	11 022	493	10 959	5 105	1 659	102	2 036	929	314	30
817	303	864	20 785	9 983	4 932	30	707	380	226	—	—	—	—	31
2 098	441	2 001	46 434	21 999	6 090	463	10 252	4 725	1 433	102	2 036	929	314	32

Gesamtschulen

1. Schulformbezogene (kooperative) und Schulen, Klassen/Kerngruppen, Schülerinnen und Schüler nach

Lfd. Nr.	Kreisfreie Stadt (St.) Landkreis	Von den Schülerinnen									
		Hauptschulzweigen				Realschulzweigen				Gymnasial- (Mittel-	
		Klassen	Schüler/-innen			Klassen	Schüler/-innen			Klassen	Schü-
			ins- gesamt	weiblich	Aus- länder/ -innen		ins- gesamt	weiblich	Aus- länder/ -innen		ins- gesamt
1	Darmstadt, Wissenschaftsst.	11	191	79	74	22	459	207	101	17	408
2	Frankfurt am Main, St.	14	266	98	82	32	855	400	223	55	1 378
3	Offenbach am Main, St.	3	56	20	21	12	298	228	62	18	421
4	Wiesbaden, Landeshauptst.	5	113	45	45	4	93	40	48	—	—
5	Bergstraße	25	412	152	149	63	1 581	709	230	34	736
6	Darmstadt-Dieburg	46	959	408	250	97	2 000	915	251	226	5 685
7	Groß-Gerau	12	222	92	67	13	319	153	49	4	79
8	Hochtaunuskreis	25	423	157	149	38	936	388	192	74	1 817
9	Main-Kinzig-Kreis	18	294	120	84	66	1 752	852	152	104	2 790
10	Main-Taunus-Kreis	43	732	277	251	100	2 344	1 081	485	145	3 507
11	Odenwaldkreis	13	229	94	52	41	916	421	78	42	954
12	Offenbach	50	909	361	299	132	3 243	1 452	581	138	3 478
13	Rheingau-Taunus-Kreis	18	334	126	108	50	1 139	519	154	58	1 428
14	Wetteraukreis	41	644	264	154	76	1 836	809	185	94	2 295
15	Reg.-Bez. D a r m s t a d t	324	5 784	2 293	1 785	746	17 771	8 174	2 791	1 009	24 976
16	Gießen	36	581	230	165	49	1 055	493	104	80	1 815
17	Lahn-Dill-Kreis	22	358	163	74	48	1 112	519	128	63	1 406
18	Limburg-Weilburg	21	349	135	58	53	1 286	623	86	67	1 615
19	Marburg-Biedenkopf	19	320	132	64	37	839	411	85	61	1 383
20	Vogelsbergkreis	13	219	84	21	28	576	276	22	38	774
21	Reg.-Bez. G i e ß e n	111	1 827	744	382	215	4 868	2 322	425	309	6 993
22	Kassel, documenta-Stadt	22	450	206	213	33	793	371	197	22	552
23	Fulda	17	266	119	23	28	643	325	25	26	556
24	Hersfeld-Rotenburg	32	508	197	93	49	1 085	530	78	84	2 000
25	Kassel	32	573	233	93	52	1 161	566	91	108	2 520
26	Schwalm-Eder-Kreis	21	373	165	49	48	1 024	468	50	70	1 652
27	Waldeck-Frankenberg	5	113	40	25	26	557	246	21	25	511
28	Werra-Meißner-Kreis	19	307	119	38	33	692	339	44	67	1 413
29	Reg.-Bez. K a s s e l	148	2 590	1 079	534	269	5 955	2 845	506	402	9 204
30	Land H e s s e n davon	583	10 201	4 116	2 701	1 230	28 594	13 341	3 722	1 720	41 173
31	kreisfreie Städte	55	1 076	448	435	103	2 498	1 246	631	112	2 759
32	Landkreise	528	9 125	3 668	2 266	1 127	26 096	12 095	3 091	1 608	38 414

**schulformübergreifende (integrierte) Gesamtschulen
Verwaltungsbezirken, Geschlecht und Schulzweigen/Schulstufen im Schuljahr 2019/20**

und Schülern wurden unterrichtet in												Lfd. Nr.
zweigen stufe)		gymnasialen Oberstufen						Förderschulzweigen				
ler/-innen		Schüler/-innen			darunter an integrierten Gesamtschulen			Klassen	Schüler/-innen			
weiblich	Aus- länder/ -innen	ins- gesamt	weiblich	Aus- länder/ -innen	ins- gesamt	weiblich	Aus- länder/ -innen		ins- gesamt	weiblich	Aus- länder/ -innen	
180	36	—	—	—	—	—	—	—	—	—	—	1
708	207	713	342	97	225	93	15	—	—	—	—	2
421	37	124	124	6	—	—	—	—	—	—	—	3
—	—	109	53	15	109	53	15	—	—	—	—	4
344	61	510	267	64	—	—	—	—	—	—	—	5
2 957	328	1 571	819	103	383	216	10	2	25	14	5	6
44	14	450	244	65	450	244	65	—	—	—	—	7
842	136	1 122	593	79	346	185	23	—	—	—	—	8
1 493	132	882	484	49	190	110	20	—	—	—	—	9
1 710	297	809	418	82	65	36	3	—	—	—	—	10
529	60	503	283	20	—	—	—	9	104	53	33	11
1 841	275	1 000	515	89	291	151	25	—	—	—	—	12
725	78	394	219	24	—	—	—	—	—	—	—	13
1 167	105	847	479	39	—	—	—	—	—	—	—	14
12 961	1 766	9 034	4 840	732	2 059	1 088	176	11	129	67	38	15
988	80	1 942	1 098	94	1 225	688	56	—	—	—	—	16
723	75	—	—	—	—	—	—	—	—	—	—	17
802	50	383	186	10	—	—	—	—	—	—	—	18
764	56	635	343	21	—	—	—	5	40	9	4	19
432	31	—	—	—	—	—	—	—	—	—	—	20
3 709	292	2 960	1 627	125	1 225	688	56	5	40	9	4	21
300	92	—	—	—	—	—	—	—	—	—	—	22
295	17	69	40	1	69	40	1	1	10	4	—	23
1 077	69	341	189	9	—	—	—	—	—	—	—	24
1 353	102	205	111	6	—	—	—	—	—	—	—	25
875	56	173	94	—	—	—	—	3	40	16	6	26
288	14	89	51	1	—	—	—	—	—	—	—	27
758	50	297	170	5	—	—	—	—	—	—	—	28
4 946	400	1 174	655	22	69	40	1	4	50	20	6	29
21 616	2 458	13 168	7 122	879	3 353	1 816	233	20	219	96	48	30
1 609	372	946	519	118	334	146	30	—	—	—	—	31
20 007	2 086	12 222	6 603	761	3 019	1 670	203	20	219	96	48	32

Gesamtschulen

2. Ausländische Schülerinnen und Schüler an schulformbezogenen und schulformübergreifenden Gesamtschulen nach Kontinenten, ausgewählten Staatsangehörigkeiten, Geschlecht und Schulzweigen/Schulstufen im Schuljahr 2019/20

Kontinent/ Staatsangehörigkeit	Ausländische Schüler/-innen		davon wurden unterrichtet in							
			Grund- stufen	integrierten Gesamt- schulen (Jahrgangs- stufen 5-10)	Förder- stufen	Haupt- schul- zweigen	Real- schul- zweigen	Mittel- stufen- schulen	Gym- nasial- zweigen	Förder- schul- zweigen
	ins- gesamt	weib- lich								
Europa	13 697	6 644	375	6 365	869	1 409	2 363	147	2 129	40
Albanisch	176	89	6	69	14	19	32	3	33	—
Belgisch	33	18	4	16	2	5	4	—	2	—
Bosnisch	333	162	4	172	13	33	54	4	53	—
Britisch	144	78	27	60	1	1	16	—	39	—
Bulgarisch	1 221	585	19	622	114	205	141	22	96	2
Dänisch	17	8	2	6	1	—	1	—	7	—
Estnisch	13	3	—	6	—	—	4	—	3	—
Finnisch	19	5	2	5	—	—	5	—	7	—
Französisch	96	49	10	42	4	10	6	—	24	—
Griechisch	713	325	12	400	26	76	98	3	71	27
Irisch	19	11	3	12	—	—	—	—	4	—
Isländisch	—	—	—	—	—	—	—	—	—	—
Italienisch	1 243	599	30	567	80	149	243	8	165	1
Kosovarisch	261	113	9	90	15	41	71	4	30	1
Kroatisch	920	461	15	436	54	70	168	7	170	—
Lettisch	92	41	—	43	8	3	15	2	21	—
Litauisch	176	97	6	87	9	10	21	3	40	—
Luxemburgisch	2	—	—	2	—	—	—	—	—	—
Maltesisch	—	—	—	—	—	—	—	—	—	—
Mazedonisch	184	91	7	74	17	27	37	3	18	1
Moldauisch	93	45	3	49	3	8	18	—	12	—
Monegassisch	—	—	—	—	—	—	—	—	—	—
Montenegrinisch	56	26	—	29	—	5	12	—	10	—
Niederländisch	110	56	8	44	6	9	20	—	23	—
Norwegisch	4	3	—	1	—	1	1	—	1	—
Österreichisch	77	30	3	27	3	8	13	—	23	—
Polnisch	1 784	902	44	799	146	161	328	24	277	5
Portugiesisch	307	134	8	159	13	17	58	1	51	—
Rumänisch	1 432	712	37	688	112	151	217	14	212	1
Russisch	284	142	17	109	20	14	49	8	67	—
Schwedisch	29	15	3	12	2	—	5	—	7	—
Schweizerisch	14	10	3	1	—	—	2	—	8	—
Serbisch	617	286	10	293	24	66	119	4	101	—
Slowakisch	63	31	2	26	8	2	10	—	15	—
Slowenisch	28	15	—	14	5	2	2	—	5	—
Spanisch	856	418	28	470	41	88	124	4	101	—
Tschechisch	56	27	—	21	10	2	8	—	15	—
Türkisch	1 742	832	47	733	77	192	369	25	297	2
Ukrainisch	167	81	1	55	10	8	33	—	60	—
Ungarisch	303	139	4	121	29	26	56	8	59	—
Vatikanisch	—	—	—	—	—	—	—	—	—	—
Weißrussisch ¹⁾	10	4	—	3	2	—	3	—	2	—
Zyprisch	3	1	1	2	—	—	—	—	—	—

1) Weißrussisch (Belarussisch).

2. Ausländische Schülerinnen und Schüler an schulformbezogenen und schulformübergreifenden Gesamtschulen nach Kontinenten, ausgewählten Staatsangehörigkeiten, Geschlecht und Schulzweigen/Schulstufen im Schuljahr 2019/20

Kontinent/ Staatsangehörigkeit	Ausländische Schüler/innen		davon wurden unterrichtet in							
	ins- gesamt	weib- lich	Grund- stufen	integrierten Gesamt- schulen (Jahrgangs- stufen 5-10)	Förder- stufen	Haupt- schul- zweigen	Real- schul- zweigen	Mittel- stufen- schulen	Gym- nasial- zweigen	Förder- schul- zweigen
Afrika	1 528	768	37	811	95	163	242	17	161	2
Ägyptisch	48	26	2	22	3	—	10	—	11	—
Algerisch	33	11	—	15	6	6	4	—	2	—
Äthiopisch	122	49	5	61	6	14	21	1	14	—
Eritreisch	362	179	9	169	27	49	64	3	41	—
Ghanaisch	102	52	2	82	1	6	5	3	3	—
Kenianisch	23	12	—	14	1	5	2	—	1	—
Marokkanisch	323	188	5	190	16	25	55	—	32	—
Nigerianisch	51	22	4	25	5	2	8	—	7	—
Somalisch	268	123	—	126	22	40	48	6	25	1
Tunesisch	21	9	2	12	1	2	3	—	1	—
Übriges Afrika	175	97	8	95	7	14	22	4	24	1
Asien	7 824	3 594	307	3 581	676	1 097	1 059	147	952	5
Afghanisch	1 884	812	48	851	163	322	285	31	182	2
Armenisch	40	22	2	15	5	1	5	4	8	—
Bangladeschisch	44	24	2	30	—	1	5	1	5	—
Chinesisch (China)	117	53	8	36	3	1	23	—	46	—
Indisch	303	147	62	154	6	9	37	2	33	—
Irakisch	664	314	17	306	88	144	61	17	30	1
Iranisch	339	169	15	162	29	28	46	4	55	—
Japanisch	43	23	20	15	—	—	2	—	6	—
Jemenitisch	42	17	—	18	3	7	10	—	4	—
Jordanisch	35	19	—	14	1	7	7	—	6	—
Kasachisch	74	43	4	23	4	6	19	1	17	—
Koreanisch (Rep. Korea)	137	66	6	42	3	4	20	—	62	—
Pakistanisch	843	383	19	404	48	89	150	8	125	—
Philippinisch	46	27	—	20	3	2	10	1	10	—
Sri-lankisch	32	21	2	12	—	1	4	1	12	—
Syrisch	2 802	1 270	85	1 335	304	442	316	70	249	1
Thailändisch	90	42	2	39	4	14	15	1	15	—
Vietnamesisch	97	42	6	39	4	3	15	1	29	—
Übriges Asien	192	100	9	66	8	16	29	5	58	1
Amerika	385	186	20	208	12	17	45	3	79	1
Amerikanisch (USA)	172	81	14	100	7	4	14	—	33	—
Brasilianisch	55	22	1	33	—	5	5	1	9	1
Dominikanisch (Dom. Rep.)	14	7	—	9	—	—	5	—	—	—
Kanadisch	13	8	3	6	—	—	—	—	4	—
Kolumbianisch	26	9	—	15	2	2	5	—	2	—
Mexikanisch	20	11	1	7	—	1	3	—	8	—
Übriges Amerika	85	48	1	38	3	5	13	2	23	—
Australien und Ozeanien	19	8	2	10	—	1	2	—	4	—
Staatenlos	48	24	—	28	2	7	5	—	6	—
Ungeklärt und ohne Angabe	46	27	3	19	5	7	6	—	6	—
Insgesamt	23 547	11 251	744	11 022	1 659	2 701	3 722	314	3 337	48

Gesamtschulen

3. Schulentlassene an schulformbezogenen und schulformübergreifenden Gesamtschulen

Lfd. Nr.	Kreisfreie Stadt (St.) Landkreis	Schulentlassene		davon			
				Ab-			
				schulartspezifischer Förderschulabschluss		ohne Hauptschulabschluss	
		insgesamt	weiblich	insgesamt	weiblich	insgesamt	weiblich
1	Darmstadt, Wissenschaftsst.	382	165	5	2	27	9
2	Frankfurt am Main, St.	1 536	712	29	16	78	29
3	Offenbach am Main, St.	516	300	12	9	29	15
4	Wiesbaden, Landeshauptst.	730	342	14	5	38	20
5	Bergstraße	721	318	2	1	19	6
6	Darmstadt-Dieburg	1 873	894	13	6	45	17
7	Groß-Gerau	1 222	571	9	4	66	26
8	Hochtaunuskreis	987	430	4	2	45	12
9	Main-Kinzig-Kreis	1 453	680	8	4	48	19
10	Main-Taunus-Kreis	1 232	550	11	6	39	17
11	Odenwaldkreis	605	268	15	5	20	6
12	Offenbach	1 518	679	6	3	54	18
13	Rheingau-Taunus-Kreis	690	323	3	2	21	5
14	Wetteraukreis	1 114	497	15	5	26	6
15	Reg.-Bez. Darmstadt	14 579	6 729	146	70	555	205
16	Gießen	1 696	831	12	2	41	13
17	Lahn-Dill-Kreis	1 162	531	6	4	61	23
18	Limburg-Weilburg	713	355	4	1	10	3
19	Marburg-Biedenkopf	897	398	29	11	20	4
20	Vogelsbergkreis	327	159	1	1	12	5
21	Reg.-Bez. Gießen	4 795	2 274	52	19	144	48
22	Kassel, documenta-Stadt	668	286	7	2	33	13
23	Fulda	368	170	5	1	10	4
24	Hersfeld-Rotenburg	771	368	1	—	15	7
25	Kassel	1 417	596	14	9	31	9
26	Schwalm-Eder-Kreis	723	321	13	3	24	12
27	Waldeck-Frankenberg	241	98	1	—	10	2
28	Werra-Meißner-Kreis	781	358	5	1	11	3
29	Reg.-Bez. Kassel	4 969	2 197	46	16	134	50
30	Land Hessen	24 343	11 200	244	105	833	303

1) Einschl. schulischer Teil der Fachhochschulreife.

am Ende des Schuljahres 2018/19 nach Verwaltungsbezirken, Art des Abschlusses und Geschlecht

waren								Lfd. Nr.
gänge								
mit Hauptschulabschluss		mit qualifizierendem Hauptschulabschluss		mit Realschulabschluss ¹⁾		mit allgemeiner Hochschulreife		
insgesamt	weiblich	insgesamt	weiblich	insgesamt	weiblich	insgesamt	weiblich	
79	34	53	26	218	94	—	—	1
193	66	251	107	790	373	195	121	2
93	34	57	30	262	149	63	63	3
137	66	81	34	447	212	13	5	4
70	20	52	25	452	200	126	66	5
184	84	151	66	966	467	514	254	6
212	64	146	62	665	332	124	83	7
71	19	126	58	462	198	279	141	8
186	48	210	98	820	402	181	109	9
101	41	125	34	675	290	281	162	10
65	23	61	22	299	136	145	76	11
137	39	202	98	812	354	307	167	12
89	33	64	29	404	184	109	70	13
95	25	134	57	532	228	312	176	14
1 712	596	1 713	746	7 804	3 619	2 649	1 493	15
142	49	162	78	798	383	541	306	16
154	67	193	76	748	361	—	—	17
58	16	52	26	441	214	148	95	18
62	14	125	43	479	222	182	104	19
27	10	56	23	231	120	—	—	20
443	156	588	246	2 697	1 300	871	505	21
115	38	63	34	450	199	—	—	22
26	12	63	26	247	117	17	10	23
107	29	117	62	442	223	89	47	24
182	64	191	80	910	387	89	47	25
90	32	72	30	448	197	76	47	26
24	7	18	7	184	78	4	4	27
107	37	107	38	433	214	118	65	28
651	219	631	277	3 114	1 415	393	220	29
2 806	971	2 932	1 269	13 615	6 334	3 913	2 218	30

Gesamtschulen
Grundschüler/-innen

**4. Grundschülerinnen und Grundschüler an Gesamtschulen nach Verwaltungsbezirken,
Jahrgangsstufen und Geschlecht im Schuljahr 2019/20**

Kreisfreie Stadt (St.) Landkreis	Schüler/-innen		davon in der . . . Jahrgangsstufe							
			1. ¹⁾		2.		3.		4.	
	insgesamt	weiblich	insgesamt	weiblich	insgesamt	weiblich	insgesamt	weiblich	insgesamt	weiblich
Darmstadt, Wissenschaftsst.	428	236	109	66	107	55	104	60	108	55
Frankfurt am Main, St.	543	265	149	68	137	66	133	70	124	61
Offenbach am Main, St.	225	125	48	23	50	24	75	48	52	30
Wiesbaden, Landeshauptst.	167	67	39	15	46	19	41	14	41	19
Bergstraße	55	21	9	3	16	7	15	5	15	6
Darmstadt-Dieburg	514	252	112	60	130	57	131	60	141	75
Groß-Gerau	—	—	—	—	—	—	—	—	—	—
Hochtaunuskreis	—	—	—	—	—	—	—	—	—	—
Main-Kinzig-Kreis	198	92	53	27	40	18	55	24	50	23
Main-Taunus-Kreis	87	41	23	8	20	9	14	9	30	15
Odenwaldkreis	—	—	—	—	—	—	—	—	—	—
Offenbach	173	82	54	33	39	18	35	14	45	17
Rheingau-Taunus-Kreis	650	301	179	84	170	81	168	68	133	68
Wetteraukreis	137	82	33	26	31	18	34	20	39	18
Reg.-Bez. D a r m s t a d t	3 177	1 564	808	413	786	372	805	392	778	387
Gießen	325	150	64	23	83	37	89	39	89	51
Lahn-Dill-Kreis	240	126	74	40	64	32	55	31	47	23
Limburg-Weilburg	703	365	208	101	172	94	166	80	157	90
Marburg-Biedenkopf	453	206	113	55	120	50	122	47	98	54
Vogelsbergkreis	138	69	38	19	33	15	35	18	32	17
Reg.-Bez. G i e ß e n	1 859	916	497	238	472	228	467	215	423	235
Kassel, documenta-Stadt	239	124	96	49	48	25	47	25	48	25
Fulda	142	74	30	15	39	22	46	21	27	16
Hersfeld-Rotenburg	—	—	—	—	—	—	—	—	—	—
Kassel	135	62	35	17	31	11	28	14	41	20
Schwalm-Eder-Kreis	203	105	56	28	40	18	55	34	52	25
Waldeck-Frankenberg	79	38	23	9	21	12	20	10	15	7
Werra-Meißner-Kreis	59	32	12	7	11	7	14	9	22	9
Reg.-Bez. K a s s e l	857	435	252	125	190	95	210	113	205	102
Land H e s s e n	5 893	2 915	1 557	776	1 448	695	1 482	720	1 406	724

1) Einschl. Schülerinnen und Schüler aus dem 1. Jahr der Eingangsstufe.

**5. Schülerinnen und Schüler in Förderstufen an Gesamtschulen nach Verwaltungsbezirken,
Jahrgangsstufen und Geschlecht im Schuljahr 2019/20**

Kreisfreie Stadt (St.) Landkreis	Schüler/-innen		davon in der . . . Jahrgangsstufe			
			5.		6.	
	insgesamt	weiblich	insgesamt	weiblich	insgesamt	weiblich
Darmstadt, Wissenschaftsst.	143	64	74	27	69	37
Frankfurt am Main, St.	160	71	80	33	80	38
Offenbach am Main, St.	102	102	49	49	53	53
Wiesbaden, Landeshauptst.	—	—	—	—	—	—
Bergstraße	—	—	—	—	—	—
Darmstadt-Dieburg	1 326	602	652	304	674	298
Groß-Gerau	409	198	151	74	258	124
Hochtaunuskreis	705	301	333	137	372	164
Main-Kinzig-Kreis	—	—	—	—	—	—
Main-Taunus-Kreis	390	185	180	89	210	96
Odenwaldkreis	—	—	—	—	—	—
Offenbach	593	287	299	151	294	136
Rheingau-Taunus-Kreis	189	85	85	44	104	41
Wetteraukreis	752	355	377	168	375	187
Reg.-Bez. D a r m s t a d t	4 769	2 250	2 280	1 076	2 489	1 174
Gießen	895	422	453	212	442	210
Lahn-Dill-Kreis	149	71	73	36	76	35
Limburg-Weilburg	217	101	103	45	114	56
Marburg-Biedenkopf	775	359	371	166	404	193
Vogelsbergkreis	470	216	243	112	227	104
Reg.-Bez. G i e ß e n	2 506	1 169	1 243	571	1 263	598
Kassel, documenta-Stadt	302	143	118	62	184	81
Fulda	427	191	218	93	209	98
Hersfeld-Rotenburg	776	358	390	187	386	171
Kassel	946	419	465	202	481	217
Schwalm-Eder-Kreis	718	345	349	166	369	179
Waldeck-Frankenberg	—	—	—	—	—	—
Werra-Meißner-Kreis	515	230	234	114	281	116
Reg.-Bez. K a s s e l	3 684	1 686	1 774	824	1 910	862
Land H e s s e n	10 959	5 105	5 297	2 471	5 662	2 634

Gesamtschulen
Integrierte Gesamtschulen (Jahrgangsstufen 5-10)

6. Schülerinnen und Schüler der integrierten Gesamtschulen 5 bis 10

Lfd. Nr.	Kreisfreie Stadt (St.) Landkreis	Schüler/-innen		davon in der			
				5.		6.	
		insgesamt	weiblich	insgesamt	weiblich	insgesamt	weiblich
1	Darmstadt, Wissenschaftsst.	1 570	711	251	115	262	106
2	Frankfurt am Main, St.	9 544	4 602	1 804	871	1 714	818
3	Offenbach am Main, St.	2 720	1 226	530	236	488	239
4	Wiesbaden, Landeshauptst.	4 765	2 378	818	414	840	396
5	Bergstraße	805	351	114	41	157	70
6	Darmstadt-Dieburg	2 774	1 364	441	220	457	222
7	Groß-Gerau	6 811	3 264	1 254	623	1 128	546
8	Hochtaunuskreis	1 802	807	287	138	279	128
9	Main-Kinzig-Kreis	5 206	2 393	869	396	852	398
10	Main-Taunus-Kreis	1 308	606	197	106	220	98
11	Odenwaldkreis	1 310	624	223	105	208	101
12	Offenbach	2 256	1 019	387	166	405	187
13	Rheingau-Taunus-Kreis	1 829	825	286	125	312	123
14	Wetteraukreis	1 166	548	189	88	192	90
15	Reg.-Bez. D a r m s t a d t	43 866	20 718	7 650	3 644	7 514	3 522
16	Gießen	5 288	2 565	907	453	864	415
17	Lahn-Dill-Kreis	4 426	2 132	740	353	713	309
18	Limburg-Weilburg	907	445	165	95	157	70
19	Marburg-Biedenkopf	1 330	615	213	117	235	107
20	Vogelsbergkreis	554	258	93	46	110	40
21	Reg.-Bez. G i e ß e n	12 505	6 015	2 118	1 064	2 079	941
22	Kassel, documenta-Stadt	2 186	1 066	335	172	386	189
23	Fulda	319	157	50	20	51	24
24	Hersfeld-Rotenburg	1 361	684	201	87	196	102
25	Kassel	4 185	2 044	706	338	755	343
26	Schwalm-Eder-Kreis	1 468	696	230	125	239	119
27	Waldeck-Frankenberg	417	149	64	25	58	26
28	Werra-Meißner-Kreis	912	453	164	74	150	64
29	Reg.-Bez. K a s s e l	10 848	5 249	1 750	841	1 835	867
30	Land H e s s e n	67 219	31 982	11 518	5 549	11 428	5 330

nach Verwaltungsbezirken, Jahrgangsstufen und Geschlecht im Schuljahr 2019/20

... Jahrgangsstufe								Lfd. Nr.
7.		8.		9.		10.		
insgesamt	weiblich	insgesamt	weiblich	insgesamt	weiblich	insgesamt	weiblich	
269	128	264	112	286	131	238	119	1
1 670	801	1 638	777	1 617	779	1 101	556	2
511	229	517	214	416	193	258	115	3
844	430	808	412	813	405	642	321	4
135	62	151	68	147	64	101	46	5
447	223	464	223	550	267	415	209	6
1 050	506	1 137	525	1 342	621	900	443	7
282	126	313	133	343	139	298	143	8
912	392	912	414	942	439	719	354	9
221	106	246	108	232	97	192	91	10
185	90	248	106	240	117	206	105	11
376	163	409	192	403	189	276	122	12
324	159	348	152	378	175	181	91	13
212	113	191	87	228	101	154	69	14
7 438	3 528	7 646	3 523	7 937	3 717	5 681	2 784	15
879	427	858	420	953	453	827	397	16
793	354	798	384	818	432	564	300	17
154	71	160	75	168	75	103	59	18
225	94	229	104	254	111	174	82	19
91	38	100	41	87	44	73	49	20
2 142	984	2 145	1 024	2 280	1 115	1 741	887	21
386	184	394	194	371	172	314	155	22
51	28	46	23	61	34	60	28	23
211	99	253	134	293	143	207	119	24
733	375	702	352	731	331	558	305	25
236	99	269	131	285	113	209	109	26
72	27	85	26	75	23	63	22	27
143	67	155	82	206	114	94	52	28
1 832	879	1 904	942	2 022	930	1 505	790	29
11 412	5 391	11 695	5 489	12 239	5 762	8 927	4 461	30

Gesamtschulen

Integrierte Gesamtschulen (Jahrgangsstufen 5-10)

7. Kerngruppen der integrierten Gesamtschulen 5 bis 10 nach Verwaltungsbezirken und Frequenzgruppen im Schuljahr 2019/20

Kreisfreie Stadt (St.) Landkreis	Klassen insgesamt	davon mit ... Schülerinnen und Schülern							
		bis 18	19 bis 20	21 bis 23	24 bis 25	26 bis 28	29 bis 30	31 bis 33	34 oder mehr
Darmstadt, Wissenschaftsst.	69	6	6	20	22	14	1	—	—
Frankfurt am Main, St.	402	23	17	90	161	111	—	—	—
Offenbach am Main, St.	108	6	7	6	25	63	1	—	—
Wiesbaden, Landeshauptst.	195	7	7	37	79	64	—	1	—
Bergstraße	37	5	4	10	13	5	—	—	—
Darmstadt-Dieburg	118	11	9	27	26	41	4	—	—
Groß-Gerau	284	8	14	80	98	84	—	—	—
Hochtaunuskreis	74	4	4	19	26	11	6	4	—
Main-Kinzig-Kreis	220	14	21	60	64	52	8	1	—
Main-Taunus-Kreis	54	1	4	20	11	15	1	1	1
Odenwaldkreis	60	3	16	25	12	4	—	—	—
Offenbach	102	20	8	24	24	25	1	—	—
Rheingau-Taunus-Kreis	83	8	15	26	17	15	2	—	—
Wetteraukreis	48	1	2	19	8	17	—	—	1
Reg.-Bez. D a r m s t a d t	1 854	117	134	463	586	521	24	7	2
Gießen	226	14	19	82	51	55	5	—	—
Lahn-Dill-Kreis	189	12	11	50	81	35	—	—	—
Limburg-Weilburg	40	3	5	17	10	5	—	—	—
Marburg-Biedenkopf	65	14	14	23	11	3	—	—	—
Vogelsbergkreis	24	—	2	13	6	3	—	—	—
Reg.-Bez. G i e ß e n	544	43	51	185	159	101	5	—	—
Kassel, documenta-Stadt	90	—	9	25	39	17	—	—	—
Fulda	12	—	1	2	1	5	1	2	—
Hersfeld-Rotenburg	62	9	7	27	11	5	3	—	—
Kassel	175	2	7	67	58	38	3	—	—
Schwalm-Eder-Kreis	66	7	11	23	18	5	2	—	—
Waldeck-Frankenberg	19	1	2	13	—	3	—	—	—
Werra-Meißner-Kreis	43	11	5	12	6	7	2	—	—
Reg.-Bez. K a s s e l	467	30	42	169	133	80	11	2	—
Land H e s s e n	2 865	190	227	817	878	702	40	9	2

**8. Hauptschülerinnen und Hauptschüler an Gesamtschulen nach Verwaltungsbezirken,
Jahrgangsstufen und Geschlecht im Schuljahr 2019/20**

Kreisfreie Stadt (St.) Landkreis	Schüler/-innen		davon in der . . . Jahrgangsstufe											
			5.		6.		7.		8.		9.		10.	
	insg.	weibl.	insg.	weibl.	insg.	weibl.	insg.	weibl.	insg.	weibl.	insg.	weibl.	insg.	weibl.
Darmstadt, Wissenschaftsst.	191	79	13	7	13	3	51	16	60	27	54	26	—	—
Frankfurt am Main, St.	266	98	30	13	36	11	80	34	56	22	64	18	—	—
Offenbach am Main, St.	56	20	—	—	—	—	—	—	—	—	56	20	—	—
Wiesbaden, Landeshauptst.	113	45	—	—	—	—	17	6	49	20	47	19	—	—
Bergstraße	412	152	72	38	57	18	78	22	91	34	96	34	18	6
Darmstadt-Dieburg	959	408	12	8	4	2	298	116	287	125	269	115	89	42
Groß-Gerau	222	92	—	—	—	—	106	36	79	39	37	17	—	—
Hochtaunuskreis	423	157	—	—	—	—	147	50	140	57	136	50	—	—
Main-Kinzig-Kreis	294	120	41	22	54	17	60	26	64	24	75	31	—	—
Main-Taunus-Kreis	732	277	65	26	69	28	174	67	189	71	216	76	19	9
Odenwaldkreis	229	94	26	14	43	22	51	20	51	19	58	19	—	—
Offenbach	909	361	77	36	94	34	210	70	244	102	265	115	19	4
Rheingau-Taunus-Kreis	334	126	19	9	32	14	74	22	88	40	102	33	19	8
Wetteraukreis	644	264	34	14	37	17	175	70	195	73	203	90	—	—
Reg.-Bez. D a r m s t a d t	5 784	2 293	389	187	439	166	1 521	555	1 593	653	1 678	663	164	69
Gießen	581	230	—	—	—	—	205	90	173	60	164	64	39	16
Lahn-Dill-Kreis	358	163	31	16	40	19	83	35	101	44	103	49	—	—
Limburg-Weilburg	349	135	27	13	33	8	79	27	74	27	106	45	30	15
Marburg-Biedenkopf	320	132	—	—	—	—	109	38	107	51	104	43	—	—
Vogelsbergkreis	219	84	—	—	—	—	72	27	69	28	78	29	—	—
Reg.-Bez. G i e ß e n	1 827	744	58	29	73	27	548	217	524	210	555	230	69	31
Kassel, documenta-Stadt	450	206	21	5	23	10	120	53	129	67	127	58	30	13
Fulda	266	119	—	—	—	—	83	36	90	38	93	45	—	—
Hersfeld-Rotenburg	508	197	—	—	—	—	180	67	140	52	156	59	32	19
Kassel	573	233	—	—	—	—	168	64	201	97	180	67	24	5
Schwalm-Eder-Kreis	373	165	—	—	—	—	119	49	116	54	124	54	14	8
Waldeck-Frankenberg	113	40	20	4	16	5	19	5	28	10	30	16	—	—
Werra-Meißner-Kreis	307	119	—	—	—	—	99	36	101	40	107	43	—	—
Reg.-Bez. K a s s e l	2 590	1 079	41	9	39	15	788	310	805	358	817	342	100	45
Land H e s s e n	10 201	4 116	488	225	551	208	2 857	1 082	2 922	1 221	3 050	1 235	333	145

Gesamtschulen
Realschüler/-innen

**9. Realschülerinnen und Realschüler an Gesamtschulen nach Verwaltungsbezirken,
die am Ende des Schuljahres 2018/19**

Lfd. Nr.	Kreisfreie Stadt (St.) Landkreis	Realschüler/-innen		davon in der . . .					
				5.		6.		7.	
		insgesamt	weiblich	insgesamt	weiblich	insgesamt	weiblich	insgesamt	weiblich
1	Darmstadt, Wissenschaftsst.	459	207	41	22	34	16	108	39
2	Frankfurt am Main, St.	855	400	142	60	140	72	187	89
3	Offenbach am Main, St.	298	228	—	—	—	—	51	51
4	Wiesbaden, Landeshauptst.	93	40	—	—	—	—	—	—
5	Bergstraße	1 581	709	299	132	257	113	232	104
6	Darmstadt-Dieburg	2 000	915	38	17	35	16	414	190
7	Groß-Gerau	319	153	—	—	—	—	121	61
8	Hochtaunuskreis	936	388	—	—	—	—	218	94
9	Main-Kinzig-Kreis	1 752	852	270	127	312	147	280	146
10	Main-Taunus-Kreis	2 344	1 081	286	129	255	102	448	225
11	Odenwaldkreis	916	421	177	81	152	70	136	59
12	Offenbach	3 243	1 452	462	181	440	192	608	286
13	Rheingau-Taunus-Kreis	1 139	519	159	76	130	50	184	79
14	Wetteraukreis	1 836	809	170	69	176	75	356	168
15	Reg.-Bez. D a r m s t a d t	17 771	8 174	2 044	894	1 931	853	3 343	1 591
16	Gießen	1 055	493	—	—	—	—	235	115
17	Lahn-Dill-Kreis	1 112	519	152	76	174	85	164	72
18	Limburg-Weilburg	1 286	623	183	76	183	83	242	121
19	Marburg-Biedenkopf	839	411	—	—	—	—	201	102
20	Vogelsbergkreis	576	276	—	—	—	—	144	67
21	Reg.-Bez. G i e ß e n	4 868	2 322	335	152	357	168	986	477
22	Kassel, documenta-Stadt	793	371	93	51	80	37	161	73
23	Fulda	643	325	—	—	—	—	152	82
24	Hersfeld-Rotenburg	1 085	530	—	—	—	—	290	136
25	Kassel	1 161	566	—	—	—	—	254	131
26	Schwalm-Eder-Kreis	1 024	468	—	—	—	—	214	98
27	Waldeck-Frankenberg	557	246	70	26	92	41	83	31
28	Werra-Meißner-Kreis	692	339	—	—	—	—	142	83
29	Reg.-Bez. K a s s e l	5 955	2 845	163	77	172	78	1 296	634
30	Land H e s s e n	28 594	13 341	2 542	1 123	2 460	1 099	5 625	2 702

**Jahrgangsstufen und Geschlecht im Schuljahr 2019/20 sowie Schülerinnen und Schüler,
ein Abschlusszeugnis erhielten**

Jahrgangsstufe						Realschüler/-innen an Gesamtschulen, die am Ende des Schuljahres 2018/19 den Realschulabschluss erhielten			Lfd. Nr.
8.		9.		10.		insgesamt	davon		
insgesamt	weiblich	insgesamt	weiblich	insgesamt	weiblich		männlich	weiblich	
61	35	109	46	106	49	96	57	39	1
135	61	127	60	124	58	93	51	42	2
40	40	114	79	93	58	70	26	44	3
24	14	27	13	42	13	34	22	12	4
241	97	300	147	252	116	220	130	90	5
429	208	570	237	514	247	513	256	257	6
98	46	52	24	48	22	—	—	—	7
247	93	218	92	253	109	184	105	79	8
293	145	304	154	293	133	229	122	107	9
431	202	463	216	461	207	351	204	147	10
143	60	147	68	161	83	108	54	54	11
565	259	617	275	551	259	435	252	183	12
185	80	202	95	279	139	237	122	115	13
356	156	421	182	357	159	315	186	129	14
3 248	1 496	3 671	1 688	3 534	1 652	2 885	1 587	1 298	15
237	104	281	123	302	151	195	103	92	16
195	82	223	107	204	97	160	79	81	17
239	119	243	132	196	92	155	76	79	18
188	90	228	120	222	99	182	105	77	19
124	65	150	62	158	82	145	69	76	20
983	460	1 125	544	1 082	521	837	432	405	21
159	76	162	73	138	61	152	97	55	22
162	95	166	72	163	76	153	79	74	23
284	142	256	138	255	114	204	107	97	24
304	150	309	147	294	138	294	181	113	25
267	121	278	124	265	125	226	130	96	26
99	53	91	47	122	48	77	46	31	27
153	80	197	86	200	90	173	97	76	28
1 428	717	1 459	687	1 437	652	1 279	737	542	29
5 659	2 673	6 255	2 919	6 053	2 825	5 001	2 756	2 245	30

Gesamtschulen
Mittelstufenschüler/-innen

10. Mittelstufenschülerinnen und Mittelstufenschüler an Gesamtschulen nach Verwaltungsbezirken, Jahrgangsstufen und Geschlecht im Schuljahr 2019/20

Kreisfreie Stadt (St.) Landkreis	Mittelstufen- schüler/-innen		davon in der . . . Jahrgangsstufe											
			5.		6.		7.		8.		9.		10.	
	insg.	weibl.	insg.	weibl.	insg.	weibl.	insg.	weibl.	insg.	weibl.	insg.	weibl.	insg.	weibl.
Darmstadt, Wissenschaftsst.	—	—	—	—	—	—	—	—	—	—	—	—	—	—
Frankfurt am Main, St.	—	—	—	—	—	—	—	—	—	—	—	—	—	—
Offenbach am Main, St.	—	—	—	—	—	—	—	—	—	—	—	—	—	—
Wiesbaden, Landeshauptst.	—	—	—	—	—	—	—	—	—	—	—	—	—	—
Bergstraße	—	—	—	—	—	—	—	—	—	—	—	—	—	—
Darmstadt-Dieburg	387	166	63	34	61	25	67	27	71	31	77	32	48	17
Groß-Gerau	—	—	—	—	—	—	—	—	—	—	—	—	—	—
Hochtaunuskreis	—	—	—	—	—	—	—	—	—	—	—	—	—	—
Main-Kinzig-Kreis	—	—	—	—	—	—	—	—	—	—	—	—	—	—
Main-Taunus-Kreis	—	—	—	—	—	—	—	—	—	—	—	—	—	—
Odenwaldkreis	—	—	—	—	—	—	—	—	—	—	—	—	—	—
Offenbach	—	—	—	—	—	—	—	—	—	—	—	—	—	—
Rheingau-Taunus-Kreis	—	—	—	—	—	—	—	—	—	—	—	—	—	—
Wetteraukreis	—	—	—	—	—	—	—	—	—	—	—	—	—	—
Reg.-Bez. D a r m s t a d t	387	166	63	34	61	25	67	27	71	31	77	32	48	17
Gießen	—	—	—	—	—	—	—	—	—	—	—	—	—	—
Lahn-Dill-Kreis	402	184	56	23	70	30	68	34	69	34	99	41	40	22
Limburg-Weilburg	43	21	—	—	—	—	—	—	—	—	—	—	43	21
Marburg-Biedenkopf	508	232	88	43	94	40	73	35	98	47	104	56	51	11
Vogelsbergkreis	—	—	—	—	—	—	—	—	—	—	—	—	—	—
Reg.-Bez. G i e ß e n	953	437	144	66	164	70	141	69	167	81	203	97	134	54
Kassel, documenta-Stadt	—	—	—	—	—	—	—	—	—	—	—	—	—	—
Fulda	—	—	—	—	—	—	—	—	—	—	—	—	—	—
Hersfeld-Rotenburg	—	—	—	—	—	—	—	—	—	—	—	—	—	—
Kassel	324	153	44	19	60	23	60	35	59	22	60	26	41	28
Schwalm-Eder-Kreis	—	—	—	—	—	—	—	—	—	—	—	—	—	—
Waldeck-Frankenberg	—	—	—	—	—	—	—	—	—	—	—	—	—	—
Werra-Meißner-Kreis	372	173	58	24	63	30	70	30	64	26	78	42	39	21
Reg.-Bez. K a s s e l	696	326	102	43	123	53	130	65	123	48	138	68	80	49
Land H e s s e n	2 036	929	309	143	348	148	338	161	361	160	418	197	262	120

**11. Gymnasialschülerinnen und Gymnasialschüler der Oberstufe an Gesamtschulen nach
Verwaltungsbezirken, Jahrgangsstufen und Geschlecht im Schuljahr 2019/20**

Kreisfreie Stadt (St.) Landkreis	Oberstufen- schüler/-innen		davon						
			in der . . . Jahrgangsstufe						
			11.		12.		13.		
	insgesamt	weiblich	insgesamt	weiblich	insgesamt	weiblich	insgesamt	weiblich	
Darmstadt, Wissenschaftsst.	—	—	—	—	—	—	—	—	—
Frankfurt am Main, St.	713	342	208	105	268	128	237	109	
Offenbach am Main, St.	124	124	—	—	61	61	63	63	
Wiesbaden, Landeshauptst.	109	53	33	10	46	30	30	13	
Bergstraße	510	267	197	107	175	92	138	68	
Darmstadt-Dieburg	1 571	819	481	269	579	305	511	245	
Groß-Gerau	450	244	169	85	128	76	153	83	
Hochtaunuskreis	1 122	593	421	198	375	208	326	187	
Main-Kinzig-Kreis	882	484	402	221	181	91	299	172	
Main-Taunus-Kreis	809	418	282	154	237	124	290	140	
Odenwaldkreis	503	283	126	67	211	124	166	92	
Offenbach	1 000	515	330	170	371	188	299	157	
Rheingau-Taunus-Kreis	394	219	101	52	135	84	158	83	
Wetteraukreis	847	479	244	157	330	180	273	142	
Reg.-Bez. D a r m s t a d t	9 034	4 840	2 994	1 595	3 097	1 691	2 943	1 554	
Gießen	1 942	1 098	686	387	663	375	593	336	
Lahn-Dill-Kreis	—	—	—	—	—	—	—	—	
Limburg-Weilburg	383	186	194	97	41	21	148	68	
Marburg-Biedenkopf	635	343	234	134	229	114	172	95	
Vogelsbergkreis	—	—	—	—	—	—	—	—	
Reg.-Bez. G i e ß e n	2 960	1 627	1 114	618	933	510	913	499	
Kassel, documenta-Stadt	—	—	—	—	—	—	—	—	
Fulda	69	40	23	9	28	19	18	12	
Hersfeld-Rotenburg	341	189	90	57	122	65	129	67	
Kassel	205	111	90	47	115	64	—	—	
Schwalm-Eder-Kreis	173	94	94	55	—	—	79	39	
Waldeck-Frankenberg	89	51	25	13	33	19	31	19	
Werra-Meißner-Kreis	297	170	123	69	89	51	85	50	
Reg.-Bez. K a s s e l	1 174	655	445	250	387	218	342	187	
Land H e s s e n	13 168	7 122	4 553	2 463	4 417	2 419	4 198	2 240	

Gesamtschulen
Gymnasialschüler/-innen

12. Gymnasialschülerinnen und Gymnasialschüler an Gesamtschulen

Lfd. Nr.	Kreisfreie Stadt (St.) Landkreis	Gymnasial- schüler/-innen		davon in der . . .					
				5.		6.		7.	
		insgesamt	weiblich	insgesamt	weiblich	insgesamt	weiblich	insgesamt	weiblich
1	Darmstadt, Wissenschaftsst.	408	180	55	20	64	30	73	36
2	Frankfurt am Main, St.	2 091	1 050	268	127	247	126	284	140
3	Offenbach am Main, St.	545	545	68	68	68	68	79	79
4	Wiesbaden, Landeshauptst.	109	53	—	—	—	—	—	—
5	Bergstraße	1 246	611	135	48	110	59	147	86
6	Darmstadt-Dieburg	7 256	3 776	1 041	540	1 041	519	979	518
7	Groß-Gerau	529	288	—	—	—	—	39	23
8	Hochtaunuskreis	2 939	1 435	354	163	334	152	351	164
9	Main-Kinzig-Kreis	3 672	1 977	490	236	461	234	460	256
10	Main-Taunus-Kreis	4 316	2 128	641	323	616	297	614	301
11	Odenwaldkreis	1 457	812	180	102	164	95	153	86
12	Offenbach	4 478	2 356	528	266	547	273	616	332
13	Rheingau-Taunus-Kreis	1 822	944	269	128	260	133	262	127
14	Wetteraukreis	3 142	1 646	373	178	376	182	426	209
15	Reg.-Bez. D a r m s t a d t	34 010	17 801	4 402	2 199	4 288	2 168	4 483	2 357
16	Gießen	3 757	2 086	238	123	272	161	345	187
17	Lahn-Dill-Kreis	1 406	723	247	129	246	123	254	143
18	Limburg-Weilburg	1 998	988	282	146	260	115	250	121
19	Marburg-Biedenkopf	2 018	1 107	145	76	158	75	291	164
20	Vogelsbergkreis	774	432	99	69	122	56	143	81
21	Reg.-Bez. G i e ß e n	9 953	5 336	1 011	543	1 058	530	1 283	696
22	Kassel, documenta-Stadt	552	300	71	45	51	29	104	60
23	Fulda	625	335	98	50	69	37	103	56
24	Hersfeld-Rotenburg	2 341	1 266	370	200	379	216	372	177
25	Kassel	2 725	1 464	438	226	422	228	420	219
26	Schwalm-Eder-Kreis	1 825	969	264	141	281	129	283	151
27	Waldeck-Frankenberg	600	339	81	48	93	52	85	46
28	Werra-Meißner-Kreis	1 710	928	227	109	234	131	277	137
29	Reg.-Bez. K a s s e l	10 378	5 601	1 549	819	1 529	822	1 644	846
30	Land H e s s e n	54 341	28 738	6 962	3 561	6 875	3 520	7 410	3 899

nach Verwaltungsbezirken, Jahrgangsstufen und Geschlecht im Schuljahr 2019/20

Jahrgangsstufe												Lfd. Nr.
8.		9.		10.		11.		12.		13.		
insgesamt	weiblich	insgesamt	weiblich	insgesamt	weiblich	insgesamt	weiblich	insgesamt	weiblich	insgesamt	weiblich	
85	36	67	26	64	32	—	—	—	—	—	—	1
183	101	222	118	174	96	208	105	268	128	237	109	2
71	71	62	62	73	73	—	—	61	61	63	63	3
—	—	—	—	—	—	33	10	46	30	30	13	4
160	63	122	57	62	31	197	107	175	92	138	68	5
946	472	946	508	732	400	481	269	579	305	511	245	6
40	21	—	—	—	—	169	85	128	76	153	83	7
313	136	300	155	165	72	421	198	375	208	326	187	8
469	264	473	272	437	231	402	221	181	91	299	172	9
553	252	578	260	505	277	282	154	237	124	290	140	10
141	69	170	96	146	81	126	67	211	124	166	92	11
618	350	647	346	522	274	330	170	371	188	299	157	12
225	119	211	107	201	111	101	52	135	84	158	83	13
408	215	405	224	307	159	244	157	330	180	273	142	14
4 212	2 169	4 203	2 231	3 388	1 837	2 994	1 595	3 097	1 691	2 943	1 554	15
321	156	307	178	332	183	686	387	663	375	593	336	16
233	103	208	114	218	111	—	—	—	—	—	—	17
286	140	277	130	260	150	194	97	41	21	148	68	18
275	167	271	139	243	143	234	134	229	114	172	95	19
148	80	130	77	132	69	—	—	—	—	—	—	20
1 263	646	1 193	638	1 185	656	1 114	618	933	510	913	499	21
101	45	124	64	101	57	—	—	—	—	—	—	22
101	55	97	45	88	52	23	9	28	19	18	12	23
393	201	347	210	139	73	90	57	122	65	129	67	24
389	203	443	239	408	238	90	47	115	64	—	—	25
288	158	288	163	248	133	94	55	—	—	79	39	26
82	47	87	49	83	46	25	13	33	19	31	19	27
254	144	216	115	205	122	123	69	89	51	85	50	28
1 608	853	1 602	885	1 272	721	445	250	387	218	342	187	29
7 083	3 668	6 998	3 754	5 845	3 214	4 553	2 463	4 417	2 419	4 198	2 240	30

Gesamtschulen
Förderschüler/-innen

13. Förderschülerinnen und Förderschüler an Gesamtschulen nach

Lfd. Nr.	Kreisfreie Stadt (St.) Landkreis	Förder- schüler/-innen		davon im . . .							
				1.		2.		3.		4.	
		insg.	weibl.	insg.	weibl.	insg.	weibl.	insg.	weibl.	insg.	weibl.
1	Darmstadt, Wissenschaftsst.	—	—	—	—	—	—	—	—	—	—
2	Frankfurt am Main, St.	—	—	—	—	—	—	—	—	—	—
3	Offenbach am Main, St.	—	—	—	—	—	—	—	—	—	—
4	Wiesbaden, Landeshauptst.	—	—	—	—	—	—	—	—	—	—
5	Bergstraße	—	—	—	—	—	—	—	—	—	—
6	Darmstadt-Dieburg	25	14	—	—	—	—	—	—	—	—
7	Groß-Gerau	—	—	—	—	—	—	—	—	—	—
8	Hochtaunuskreis	—	—	—	—	—	—	—	—	—	—
9	Main-Kinzig-Kreis	—	—	—	—	—	—	—	—	—	—
10	Main-Taunus-Kreis	—	—	—	—	—	—	—	—	—	—
11	Odenwaldkreis	104	53	—	—	—	—	—	—	—	—
12	Offenbach	—	—	—	—	—	—	—	—	—	—
13	Rheingau-Taunus-Kreis	—	—	—	—	—	—	—	—	—	—
14	Wetteraukreis	—	—	—	—	—	—	—	—	—	—
15	Reg.-Bez. D a r m s t a d t	129	67	—	—	—	—	—	—	—	—
16	Gießen	—	—	—	—	—	—	—	—	—	—
17	Lahn-Dill-Kreis	—	—	—	—	—	—	—	—	—	—
18	Limburg-Weilburg	—	—	—	—	—	—	—	—	—	—
19	Marburg-Biedenkopf	40	9	3	1	5	—	4	2	—	—
20	Vogelsbergkreis	—	—	—	—	—	—	—	—	—	—
21	Reg.-Bez. G i e ß e n	40	9	3	1	5	—	4	2	—	—
22	Kassel, documenta-Stadt	—	—	—	—	—	—	—	—	—	—
23	Fulda	10	4	—	—	—	—	—	—	2	—
24	Hersfeld-Rotenburg	—	—	—	—	—	—	—	—	—	—
25	Kassel	—	—	—	—	—	—	—	—	—	—
26	Schwalm-Eder-Kreis	40	16	—	—	—	—	2	—	4	—
27	Waldeck-Frankenberg	—	—	—	—	—	—	—	—	—	—
28	Werra-Meißner-Kreis	—	—	—	—	—	—	—	—	—	—
29	Reg.-Bez. K a s s e l	50	20	—	—	—	—	2	—	6	—
30	Land H e s s e n	219	96	3	1	5	—	6	2	6	—

Verwaltungsbezirken, Schulbesuchsjahren und Geschlecht im Schuljahr 2019/20

Schulbesuchsjahr												Lfd. Nr.
5.		6.		7.		8.		9.		10. oder höheren		
insg.	weibl.	insg.	weibl.	insg.	weibl.	insg.	weibl.	insg.	weibl.	insg.	weibl.	
—	—	—	—	—	—	—	—	—	—	—	—	1
—	—	—	—	—	—	—	—	—	—	—	—	2
—	—	—	—	—	—	—	—	—	—	—	—	3
—	—	—	—	—	—	—	—	—	—	—	—	4
—	—	—	—	—	—	—	—	—	—	—	—	5
2	—	5	3	3	2	6	3	5	4	4	2	6
—	—	—	—	—	—	—	—	—	—	—	—	7
—	—	—	—	—	—	—	—	—	—	—	—	8
—	—	—	—	—	—	—	—	—	—	—	—	9
—	—	—	—	—	—	—	—	—	—	—	—	10
21	10	20	9	18	12	20	9	18	8	7	5	11
—	—	—	—	—	—	—	—	—	—	—	—	12
—	—	—	—	—	—	—	—	—	—	—	—	13
—	—	—	—	—	—	—	—	—	—	—	—	14
23	10	25	12	21	14	26	12	23	12	11	7	15
—	—	—	—	—	—	—	—	—	—	—	—	16
—	—	—	—	—	—	—	—	—	—	—	—	17
—	—	—	—	—	—	—	—	—	—	—	—	18
—	—	4	—	5	2	9	2	7	1	3	1	19
—	—	—	—	—	—	—	—	—	—	—	—	20
—	—	4	—	5	2	9	2	7	1	3	1	21
—	—	—	—	—	—	—	—	—	—	—	—	22
—	—	—	—	1	—	—	—	5	3	2	1	23
—	—	—	—	—	—	—	—	—	—	—	—	24
—	—	—	—	—	—	—	—	—	—	—	—	25
2	—	4	3	4	1	13	8	9	4	2	—	26
—	—	—	—	—	—	—	—	—	—	—	—	27
—	—	—	—	—	—	—	—	—	—	—	—	28
2	—	4	3	5	1	13	8	14	7	4	1	29
25	10	33	15	31	17	48	22	44	20	18	9	30

Gesamtschulen

14. Schulformbezogene (kooperative) und Schulen, Klassen/Kerngruppen, Schülerinnen und Schüler nach

Lfd. Nr.	Schulamtsbezirke	Schulen		Schüler/-innen							
		ins-gesamt	darunter integrierte Gesamtschulen	ins-gesamt	weiblich	Ausländer/-innen	darunter an integrierten Gesamtschulen			Grund-	
							ins-gesamt	weiblich	Ausländer/-innen	Klassen	Schüler-insgesamt
1	Darmstadt, Wissenschaftsst. und Darmstadt-Dieburg	23	9	18 440	8 974	2 431	5 038	2 447	714	49	942
2	Frankfurt am Main, Stadt	22	19	13 459	6 486	3 070	10 312	4 960	2 437	33	543
3	Offenbach am Main, Stadt und Offenbach, Land	19	10	15 598	7 803	2 812	5 842	2 674	1 391	21	398
4	Wiesbaden, Landeshauptst. und Rheingau-Taunus-Kreis	19	15	11 210	5 383	1 938	7 494	3 598	1 515	39	817
5	Bergstraße und Odenwaldkreis	12	6	8 115	3 848	952	2 208	1 018	207	7	55
6	Groß-Gerau und Main-Taunus-Kreis	21	12	17 467	8 313	3 209	9 151	4 379	1 870	4	87
7	Hochtaunuskreis und Wetteraukreis	15	5	14 482	6 792	1 694	3 451	1 622	432	8	137
8	Main-Kinzig-Kreis	11	8	11 122	5 434	1 329	5 594	2 595	932	10	198
9	Reg.-Bez. D a r m s t a d t	142	84	109 893	53 033	17 435	49 090	23 293	9 498	171	3 177
10	Gießen und Vogelsbergkreis	19	9	14 632	7 281	1 237	7 392	3 661	584	26	463
11	Lahn-Dill-Kreis und Limburg-Weilburg	18	9	13 596	6 596	1 167	5 977	2 921	533	51	943
12	Marburg-Biedenkopf	8	3	6 283	3 071	599	1 555	709	187	23	453
13	Reg.-Bez. G i e ß e n	45	21	34 511	16 948	3 003	14 924	7 291	1 304	100	1 859
14	Kassel, documenta-Stadt und Kassel, Land	21	10	14 571	7 151	1 789	6 610	3 234	711	20	374
15	Fulda	4	1	2 432	1 205	100	530	271	5	5	142
16	Hersfeld-Rotenburg und Werra-Meißner-Kreis	17	4	10 638	5 309	776	2 139	1 063	173	4	59
17	Schwalm-Eder-Kreis und Waldeck-Frankenberg	12	4	7 417	3 576	444	1 925	861	144	15	282
18	Reg.-Bez. K a s s e l	54	19	35 058	17 241	3 109	11 204	5 429	1 033	44	857
19	Land H e s s e n davon	241	124	179 462	87 222	23 547	75 218	36 013	11 835	315	5 893
20	kreisfreie Städte	51	42	30 373	15 002	7 017	23 104	11 102	5 417	85	1 602
21	Landkreise	190	82	149 089	72 220	16 530	52 114	24 911	6 418	230	4 291

**schulformübergreifende (integrierte) Gesamtschulen
Schulamtsbezirken, Geschlecht und Schulzweigen/Schulstufen im Schuljahr 2019/20**

Von den Schülerinnen und Schülern wurden unterrichtet in														
stufen		integrierten Gesamtschulen (Jahrgangsstufen 5-10)				Förderstufen				Mittelstufenschulen				Lfd. Nr.
ler/-innen		Kern- gruppen	Schüler/-innen			Kern- gruppen	Schüler/-innen			Klassen	Schüler/-innen			
weiblich	Aus- länder/ -innen		ins- gesamt	weiblich	Aus- länder/ -innen		ins- gesamt	weiblich	Aus- länder/ -innen		ins- gesamt	weiblich	Aus- länder/ -innen	
488	209	187	4 344	2 075	741	68	1 469	666	266	19	387	166	67	
265	183	402	9 544	4 602	2 239	6	160	71	39	—	—	—	—	2
207	34	210	4 976	2 245	1 273	26	695	389	135	—	—	—	—	3
368	81	278	6 594	3 203	1 348	8	189	85	37	—	—	—	—	4
21	1	97	2 115	975	204	—	—	—	—	—	—	—	—	5
41	7	338	8 119	3 870	1 722	34	799	383	170	—	—	—	—	6
82	21	122	2 968	1 355	388	64	1 457	656	246	—	—	—	—	7
92	23	220	5 206	2 393	889	—	—	—	—	—	—	—	—	8
1 564	559	1 854	43 866	20 718	8 804	206	4 769	2 250	893	19	387	166	67	9
219	36	250	5 842	2 823	504	64	1 365	638	180	—	—	—	—	10
491	39	229	5 333	2 577	501	18	366	172	40	23	445	205	106	11
206	75	65	1 330	615	159	35	775	359	77	23	508	232	58	12
916	150	544	12 505	6 015	1 164	117	2 506	1 169	297	46	953	437	164	13
186	14	265	6 371	3 110	709	57	1 248	562	238	18	324	153	34	14
74	1	12	319	157	3	19	427	191	30	—	—	—	—	15
32	—	105	2 273	1 137	204	61	1 291	588	137	19	372	173	49	16
143	20	85	1 885	845	138	33	718	345	64	—	—	—	—	17
435	35	467	10 848	5 249	1 054	170	3 684	1 686	469	37	696	326	83	18
2 915	744	2 865	67 219	31 982	11 022	493	10 959	5 105	1 659	102	2 036	929	314	19
817	303	864	20 785	9 983	4 932	30	707	380	226	—	—	—	—	20
2 098	441	2 001	46 434	21 999	6 090	463	10 252	4 725	1 433	102	2 036	929	314	21

Gesamtschulen

14. Schulformbezogene (kooperative) und Schulen, Klassen/Kerngruppen, Schülerinnen und Schüler nach

Lfd. Nr.	Schulamtsbezirke	Von den Schülerinnen									
		Hauptschulzweigen				Realschulzweigen				Gymnasial- (Mittel-	
		Klassen	Schüler/-innen			Klassen	Schüler/-innen			Klassen	Schü-
			ins-gesamt	weiblich	Aus-länder/-innen		ins-gesamt	weiblich	Aus-länder/-innen		ins-gesamt
1	Darmstadt, Wissenschaftsst. und Darmstadt-Dieburg	57	1 150	487	324	119	2 459	1 122	352	243	6 093
2	Frankfurt am Main, Stadt	14	266	98	82	32	855	400	223	55	1 378
3	Offenbach am Main, Stadt und Offenbach, Land	53	965	381	320	144	3 541	1 680	643	156	3 899
4	Wiesbaden, Landeshauptst. und Rheingau-Taunus-Kreis	23	447	171	153	54	1 232	559	202	58	1 428
5	Bergstraße und Odenwaldkreis	38	641	246	201	104	2 497	1 130	308	76	1 690
6	Groß-Gerau und Main-Taunus-Kreis	55	954	369	318	113	2 663	1 234	534	149	3 586
7	Hochtaunuskreis und Wetteraukreis	66	1 067	421	303	114	2 772	1 197	377	168	4 112
8	Main-Kinzig-Kreis	18	294	120	84	66	1 752	852	152	104	2 790
9	Reg.-Bez. D a r m s t a d t	324	5 784	2 293	1 785	746	17 771	8 174	2 791	1 009	24 976
10	Gießen und Vogelsbergkreis	49	800	314	186	77	1 631	769	126	118	2 589
11	Lahn-Dill-Kreis und Limburg-Weilburg	43	707	298	132	101	2 398	1 142	214	130	3 021
12	Marburg-Biedenkopf	19	320	132	64	37	839	411	85	61	1 383
13	Reg.-Bez. G i e ß e n	111	1 827	744	382	215	4 868	2 322	425	309	6 993
14	Kassel, documenta-Stadt und Kassel, Land	54	1 023	439	306	85	1 954	937	288	130	3 072
15	Fulda	17	266	119	23	28	643	325	25	26	556
16	Hersfeld-Rotenburg und Werra-Meißner-Kreis	51	815	316	131	82	1 777	869	122	151	3 413
17	Schwalm-Eder-Kreis und Waldeck-Frankenberg	26	486	205	74	74	1 581	714	71	95	2 163
18	Reg.-Bez. K a s s e l	148	2 590	1 079	534	269	5 955	2 845	506	402	9 204
19	Land H e s s e n	583	10 201	4 116	2 701	1 230	28 594	13 341	3 722	1 720	41 173
	davon										
20	kreisfreie Städte	55	1 076	448	435	103	2 498	1 246	631	112	2 759
21	Landkreise	528	9 125	3 668	2 266	1 127	26 096	12 095	3 091	1 608	38 414

**schulformübergreifende (integrierte) Gesamtschulen
Schulamtsbezirken, Geschlecht und Schulzweigen/Schulstufen im Schuljahr 2019/20**

und Schülern wurden unterrichtet in													Lfd. Nr.
zweigen stufe)		gymnasialen Oberstufen						Förderschulzweigen					
ler/-innen		Schüler/-innen			darunter an integrierten Gesamtschulen			Klassen	Schüler/-innen				
weiblich	Aus- länder/ -innen	ins- gesamt	weiblich	Aus- länder/ -innen	ins- gesamt	weiblich	Aus- länder/ -innen		ins- gesamt	weiblich	Aus- länder/ -innen		
3 137	364	1 571	819	103	383	216	10	2	25	14	5	1	
708	207	713	342	97	225	93	15	—	—	—	—	2	
2 262	312	1 124	639	95	291	151	25	—	—	—	—	3	
725	78	503	272	39	109	53	15	—	—	—	—	4	
873	121	1 013	550	84	—	—	—	9	104	53	33	5	
1 754	311	1 259	662	147	515	280	68	—	—	—	—	6	
2 009	241	1 969	1 072	118	346	185	23	—	—	—	—	7	
1 493	132	882	484	49	190	110	20	—	—	—	—	8	
12 961	1 766	9 034	4 840	732	2 059	1 088	176	11	129	67	38	9	
1 420	111	1 942	1 098	94	1 225	688	56	—	—	—	—	10	
1 525	125	383	186	10	—	—	—	—	—	—	—	11	
764	56	635	343	21	—	—	—	5	40	9	4	12	
3 709	292	2 960	1 627	125	1 225	688	56	5	40	9	4	13	
1 653	194	205	111	6	—	—	—	—	—	—	—	14	
295	17	69	40	1	69	40	1	1	10	4	—	15	
1 835	119	638	359	14	—	—	—	—	—	—	—	16	
1 163	70	262	145	1	—	—	—	3	40	16	6	17	
4 946	400	1 174	655	22	69	40	1	4	50	20	6	18	
21 616	2 458	13 168	7 122	879	3 353	1 816	233	20	219	96	48	19	
1 609	372	946	519	118	334	146	30	—	—	—	—	20	
20 007	2 086	12 222	6 603	761	3 019	1 670	203	20	219	96	48	21	

Gesamtschulen

15. Schulentlassene an schulformbezogenen und schulformübergreifenden Gesamtschulen

Lfd. Nr.	Schulamtsbezirke	Schulentlassene		davon			
				schulartspezifischer Förderschulabschluss		ohne Hauptschulabschluss	
		insgesamt	weiblich	insgesamt	weiblich	insgesamt	weiblich
1	Darmstadt, Wissenschaftsst. und Darmstadt-Dieburg	2 255	1 059	18	8	72	26
2	Frankfurt am Main, Stadt	1 536	712	29	16	78	29
3	Offenbach am Main, Stadt und Offenbach, Land	2 034	979	18	12	83	33
4	Wiesbaden, Landeshauptst. und Rheingau-Taunus-Kreis	1 420	665	17	7	59	25
5	Bergstraße und Odenwaldkreis	1 326	586	17	6	39	12
6	Groß-Gerau und Main-Taunus-Kreis	2 454	1 121	20	10	105	43
7	Hochtaunuskreis und Wetteraukreis	2 101	927	19	7	71	18
8	Main-Kinzig-Kreis	1 453	680	8	4	48	19
9	Reg.-Bez. D a r m s t a d t	14 579	6 729	146	70	555	205
10	Gießen und Vogelsbergkreis	2 023	990	13	3	53	18
11	Lahn-Dill-Kreis und Limburg-Weilburg	1 875	886	10	5	71	26
12	Marburg-Biedenkopf	897	398	29	11	20	4
13	Reg.-Bez. G i e ß e n	4 795	2 274	52	19	144	48
14	Kassel, documenta-Stadt und Kassel, Land	2 085	882	21	11	64	22
15	Fulda	368	170	5	1	10	4
16	Hersfeld-Rotenburg und Werra-Meißner-Kreis	1 552	726	6	1	26	10
17	Schwalm-Eder-Kreis und Waldeck-Frankenberg	964	419	14	3	34	14
18	Reg.-Bez. K a s s e l	4 969	2 197	46	16	134	50
19	Land H e s s e n	24 343	11 200	244	105	833	303

1) Einschl. schulischer Teil der Fachhochschulreife.

am Ende des Schuljahres 2018/19 nach Schulamtsbezirken, Art des Abschlusses und Geschlecht

waren								Lfd. Nr.
gänge								
mit Hauptschulabschluss		mit qualifizierendem Hauptschulabschluss		mit Realschulabschluss ¹⁾		mit allgemeiner Hochschulreife		
insgesamt	weiblich	insgesamt	weiblich	insgesamt	weiblich	insgesamt	weiblich	
263	118	204	92	1 184	561	514	254	1
193	66	251	107	790	373	195	121	2
230	73	259	128	1 074	503	370	230	3
226	99	145	63	851	396	122	75	4
135	43	113	47	751	336	271	142	5
313	105	271	96	1 340	622	405	245	6
166	44	260	115	994	426	591	317	7
186	48	210	98	820	402	181	109	8
1 712	596	1 713	746	7 804	3 619	2 649	1 493	9
169	59	218	101	1 029	503	541	306	10
212	83	245	102	1 189	575	148	95	11
62	14	125	43	479	222	182	104	12
443	156	588	246	2 697	1 300	871	505	13
297	102	254	114	1 360	586	89	47	14
26	12	63	26	247	117	17	10	15
214	66	224	100	875	437	207	112	16
114	39	90	37	632	275	80	51	17
651	219	631	277	3 114	1 415	393	220	18
2 806	971	2 932	1 269	13 615	6 334	3 913	2 218	19

Gesamtschulen
Integrierte Gesamtschulen (Jahrgangsstufen 5-10)

16. Schülerinnen und Schüler der integrierten Gesamtschulen 5 bis 10

Lfd. Nr.	Schulamtsbezirke	Schüler/-innen		davon in der			
				5.		6.	
		insgesamt	weiblich	insgesamt	weiblich	insgesamt	weiblich
1	Darmstadt, Wissenschaftsst. und Darmstadt-Dieburg	4 344	2 075	692	335	719	328
2	Frankfurt am Main, Stadt	9 544	4 602	1 804	871	1 714	818
3	Offenbach am Main, Stadt und Offenbach, Land	4 976	2 245	917	402	893	426
4	Wiesbaden, Landeshauptst. und Rheingau-Taunus-Kreis	6 594	3 203	1 104	539	1 152	519
5	Bergstraße und Odenwaldkreis	2 115	975	337	146	365	171
6	Groß-Gerau und Main-Taunus-Kreis	8 119	3 870	1 451	729	1 348	644
7	Hochtaunuskreis und Wetteraukreis	2 968	1 355	476	226	471	218
8	Main-Kinzig-Kreis	5 206	2 393	869	396	852	398
9	Reg.-Bez. D a r m s t a d t	43 866	20 718	7 650	3 644	7 514	3 522
10	Gießen und Vogelsbergkreis	5 842	2 823	1 000	499	974	455
11	Lahn-Dill-Kreis und Limburg-Weilburg	5 333	2 577	905	448	870	379
12	Marburg-Biedenkopf	1 330	615	213	117	235	107
13	Reg.-Bez. G i e ß e n	12 505	6 015	2 118	1 064	2 079	941
14	Kassel, documenta-Stadt und Kassel, Land	6 371	3 110	1 041	510	1 141	532
15	Fulda	319	157	50	20	51	24
16	Hersfeld-Rotenburg und Werra-Meißner-Kreis	2 273	1 137	365	161	346	166
17	Schwalm-Eder-Kreis und Waldeck-Frankenberg	1 885	845	294	150	297	145
18	Reg.-Bez. K a s s e l	10 848	5 249	1 750	841	1 835	867
19	Land H e s s e n	67 219	31 982	11 518	5 549	11 428	5 330

nach Schulamtsbezirken, Jahrgangsstufen und Geschlecht im Schuljahr 2019/20

... Jahrgangsstufe								Lfd. Nr.
7.		8.		9.		10.		
insgesamt	weiblich	insgesamt	weiblich	insgesamt	weiblich	insgesamt	weiblich	
716	351	728	335	836	398	653	328	1
1 670	801	1 638	777	1 617	779	1 101	556	2
887	392	926	406	819	382	534	237	3
1 168	589	1 156	564	1 191	580	823	412	4
320	152	399	174	387	181	307	151	5
1 271	612	1 383	633	1 574	718	1 092	534	6
494	239	504	220	571	240	452	212	7
912	392	912	414	942	439	719	354	8
7 438	3 528	7 646	3 523	7 937	3 717	5 681	2 784	9
970	465	958	461	1 040	497	900	446	10
947	425	958	459	986	507	667	359	11
225	94	229	104	254	111	174	82	12
2 142	984	2 145	1 024	2 280	1 115	1 741	887	13
1 119	559	1 096	546	1 102	503	872	460	14
51	28	46	23	61	34	60	28	15
354	166	408	216	499	257	301	171	16
308	126	354	157	360	136	272	131	17
1 832	879	1 904	942	2 022	930	1 505	790	18
11 412	5 391	11 695	5 489	12 239	5 762	8 927	4 461	19