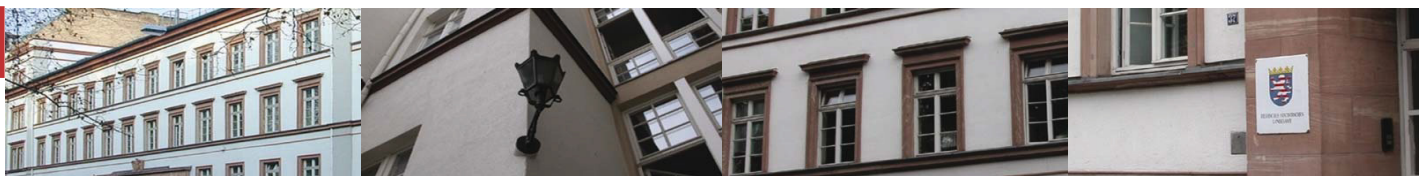




Statistische Berichte



Kennziffer: B I 1 - j/19

April 2020

Die allgemeinbildenden Schulen in Hessen 2019

Teil 2: Realschulen
Stand: 1. November 2019

Hessisches Statistisches Landesamt, Wiesbaden

Impressum

Dienstgebäude: Rheinstraße 35/37, 65185 Wiesbaden

Briefadresse: 65175 Wiesbaden

Kontakt für Fragen und Anregungen zu diesem Bericht

Frau Ostermayer 0611 3802-324
Herr Krause 0611 3802-327
Frau Hauk 0611 3802-322
E-Mail schulen@statistik.hessen.de
Telefax 0611 3802-390
Internet <https://statistik.hessen.de>

Copyright

© Hessisches Statistisches Landesamt, Wiesbaden, 2020

Vervielfältigung und Verbreitung, auch auszugsweise, mit Quellenangabe gestattet.

Allgemeine Geschäftsbedingungen

Die Allgemeinen Geschäftsbedingungen sind unter

[https://statistik.hessen.de \"AGB\"](https://statistik.hessen.de \)

abrufbar.

Zeichenerklärungen

- = genau Null (nichts vorhanden) bzw. keine Veränderung eingetreten
- 0 = Zahlenwert ungleich Null, Betrag jedoch kleiner als die Hälfte von 1 in der letzten besetzten Stelle
- . = Zahlenwert unbekannt oder geheim zu halten
- ... = Zahlenwert lag bei Redaktionsschluss noch nicht vor
- () = Aussagewert eingeschränkt, da der Zahlenwert statistisch unsicher ist
- / = keine Angabe, da Zahlenwert nicht sicher genug
- x = Tabellenfeld gesperrt, weil Aussage nicht sinnvoll
(oder bei Veränderungsdaten ist die Ausgangszahl kleiner als 100)
- D = Durchschnitt
- s = geschätzte Zahl
- p = vorläufige Zahl
- r = berichtigte Zahl

Aus Gründen der Übersichtlichkeit sind nur negative Veränderungsdaten und Salden mit einem Vorzeichen versehen. Positive Veränderungsdaten und Salden sind ohne Vorzeichen. Im Allgemeinen ist ohne Rücksicht auf die Endsumme auf- bzw. abgerundet worden. Das Ergebnis der Summierung der Einzelzahlen kann deshalb geringfügig von der Endsumme abweichen.

Inhalt

	Seite
Hinweise	2
Begriffliche Erläuterungen	3
Graphische Darstellungen	
Schülerinnen und Schüler an den allgemeinbildenden Schulen im Schuljahr 2019/20	2
Deutsche und ausländische Realschülerinnen und Realschüler im Schuljahr 2019/20	4
Realschülerinnen und Realschüler seit 1980	4
Zeitreihe	
Realschulen und Realschulzweige an Gesamtschulen seit 1975	5
Tabellen	
1. Schulen, Klassen, Schülerinnen und Schüler nach Verwaltungsbezirken im Schuljahr 2019/20	6
2. Schülerinnen und Schüler nach Verwaltungsbezirken, Jahrgangsstufen und Geschlecht im Schuljahr 2019/20	8
3. Klassen nach Jahrgangsstufen und Klassenfrequenzgruppen im Schuljahr 2019/20	10
4. Deutsche und ausländische Schülerinnen und Schüler, die im Schuljahr 2019/20 die gleiche Jahrgangsstufe besuchen wie im Vorjahr, nach Verwaltungsbezirken und Jahrgangsstufen	11
5. Ausländische Schülerinnen und Schüler nach Kontinenten und ausgewählten Staatsangehörigkeiten im Schuljahr 2019/20	12
6. Deutsche und ausländische Schulentlassene am Ende des Schuljahres 2018/19 nach Verwaltungsbezirken, Art des Abschlusses und Geschlecht	13
7. Schulen, Klassen, Schülerinnen und Schüler nach Schulamtsbezirken im Schuljahr 2019/20	14

Hinweise

Der größte Teil der Tabellen dieses Berichtes weist drei Summen aus. In der Summe a) sind stets die selbstständigen Realschulen bzw. mit anderen Schulen (außer Gesamtschulen) verbundenen Realschulen berücksichtigt. Nur diese Summe ist in den Tabellen nach den Merkmalen der Vospalten aufgeteilt. Summe b) beinhaltet die entsprechenden Ergebnisse für Realschulzweige an Gesamtschulen. Summe c) kommt durch Addition von a + b zustande.

Schülerinnen und Schüler, die in Realschulklassen an Förderschulen unterrichtet werden, sind in diesem Bericht nicht enthalten. Sie werden bei den Förderschulen nachgewiesen.

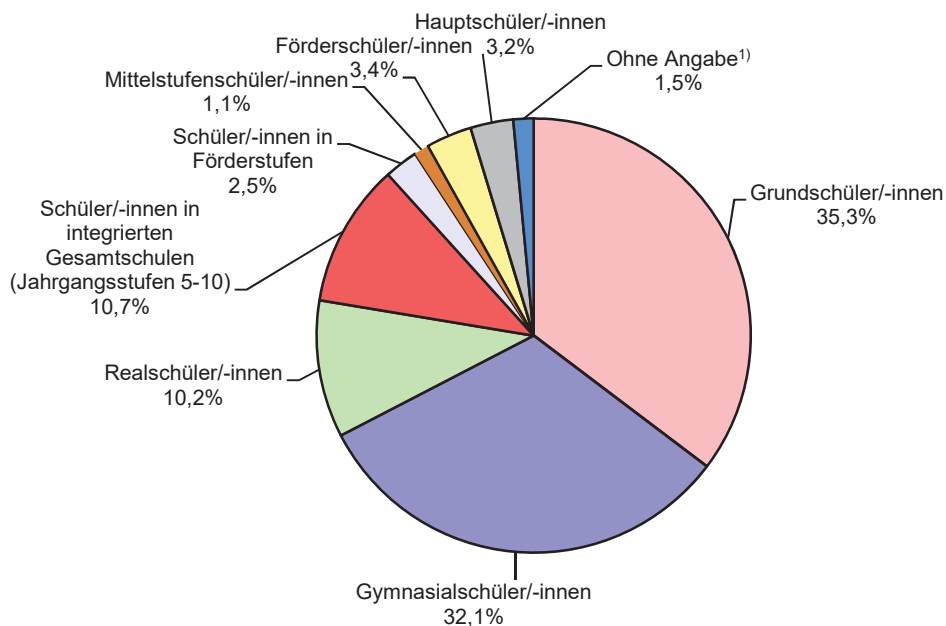
Lehrerdaten werden in dem Statistischen Bericht B I 2 und B II 2 "Lehrerinnen und Lehrer an den allgemeinbildenden und beruflichen Schulen in Hessen" veröffentlicht.

Die Ergebnisse der Landesschulstatistik werden für die anderen Schulformen des allgemeinen Schulwesens unter der Kennziffer B I 1 - j/19 in folgenden Statistischen Berichten nachgewiesen:

- a) Grund-, Hauptschulen, Mittelstufenschulen, Förderstufen, Förderschulen und Sonderpädagogische Förderung (Teil 1)
- b) Gymnasien und Schulen für Erwachsene (Teil 3)
- c) Gesamtschulen (Teil 4)

Die Schülerinnen und Schüler werden nach dem Schulstandort und nicht nach der Wohngemeinde nachgewiesen.

Schülerinnen und Schüler an den allgemeinbildenden Schulen im Schuljahr 2019/20



1) Schülerinnen und Schüler aus dem Ausland, die in Intensivklassen grundlegende Kenntnisse der deutschen Sprache erwerben müssen.

Begriffliche Erläuterungen

Realschulen und Realschulzweige vermitteln ihren Schülerinnen und Schülern Allgemeinbildung und ermöglichen ihnen entsprechend ihren Leistungen und Neigungen, eine Ausbildung zu beginnen oder ihren Bildungsweg in berufs- oder studienqualifizierenden Bildungsgängen fortzusetzen.

Die Realschulen und Realschulzweige bauen auf den Lernanforderungen der Grundschule bzw. der Förderstufe auf.

Das landesweit einheitliche Abschlussverfahren am Ende der Jahrgangsstufe 10 führt zum Realschulabschluss (Mittlerer Abschluss) oder zum qualifizierenden Realschulabschluss. Das Verfahren besteht aus einer Präsentation auf Basis einer Hausarbeit und je einer landesweit einheitlichen schriftlichen Arbeit in Deutsch, Mathematik und erste Fremdsprache.

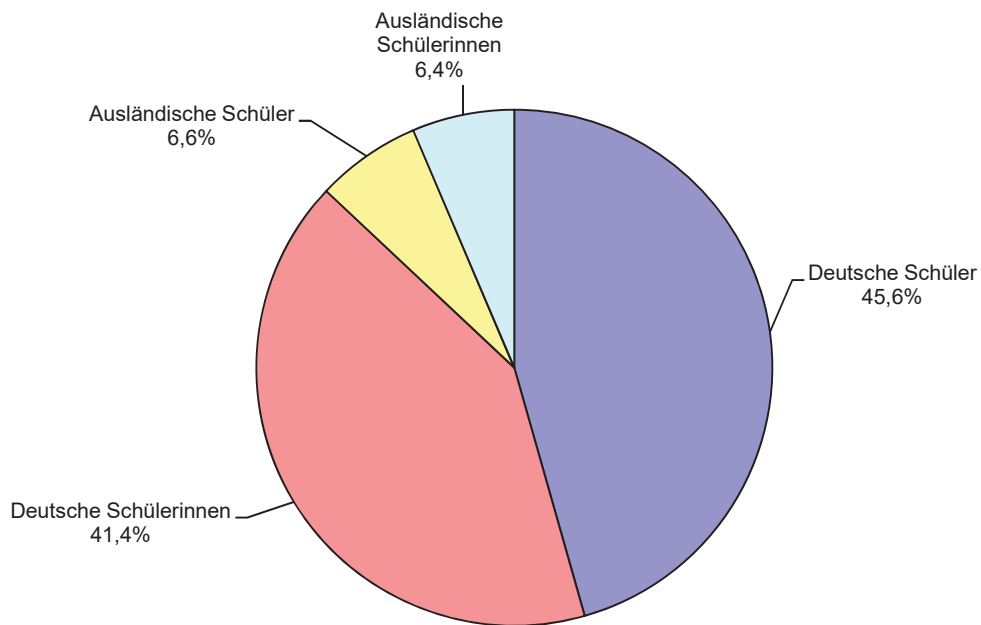
Der mittlere Abschluss (Realschulabschluss) in Form des qualifizierenden Realschulabschlusses wird zuerkannt, wenn die aus den Endnoten nach § 61 der VOBGM berechnete Durchschnittsnote in den Fächern Deutsch, Mathematik und erste Fremdsprache sowie in den übrigen Fächern gleichfalls jeweils mindestens befriedigend ist und die Lernentwicklung, der Leistungsstand und die Arbeitshaltung der Schülerin oder des Schülers eine erfolgreiche Teilnahme am Unterricht in der gymnasialen Oberstufe oder dem beruflichen Gymnasium erwarten lassen.

Der qualifizierende Realschulabschluss berechtigt zum Übergang in die gymnasiale Oberstufe.

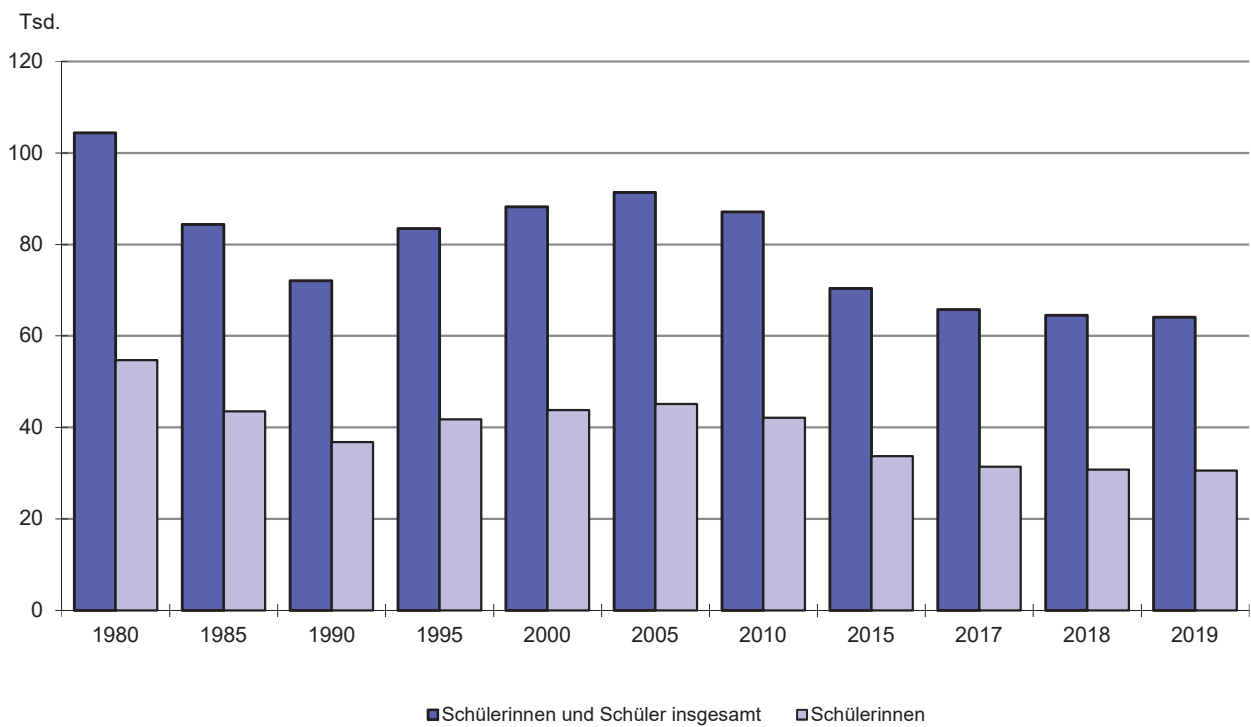
Es bestehen sowohl selbstständige als auch mit Hauptschulen verbundene Realschulen sowie Realschulzweige an Mittelstufenschulen und schulformbezogene Gesamtschulen.

Abgangszeugnis: Wer die Schule verlässt, ohne einen Abschluss zu erwerben, erhält ein Abgangszeugnis gemäß § 74 Abs. 4 Hessisches Schulgesetz.

Deutsche und ausländische Realschülerinnen und Realschüler im Schuljahr 2019/20



Realschülerinnen und Realschüler seit 1980



Zeitreihe
Realschulen und Realschulzweige an Gesamtschulen seit 1975

Schuljahr	Anzahl der							
	Schulen	Klassen	Realschüler/-innen			darunter an Gesamtschulen		
			insgesamt	darunter		insgesamt	darunter	
				weiblich	Ausländer/ -innen		weiblich	Ausländer/ -innen
1975/76	255	3 046	93 017	49 138	1 573	20 984	10 786	352
1980/81	270	3 483	104 472	54 721	3 303	36 814	19 007	1 250
1981/82	271	3 461	103 518	54 092	4 045	37 764	19 413	1 595
1982/83	271	3 407	101 023	52 571	4 802	39 631	20 347	1 971
1983/84	274	3 329	96 991	50 489	5 442	38 369	19 827	2 187
1984/85	272	3 209	90 861	47 161	5 810	35 702	18 282	2 270
1985/86	271	3 087	84 449	43 520	6 385	33 420	16 941	2 662
1986/87	270	2 918	77 476	39 933	6 915	31 563	16 052	3 087
1987/88	274	2 786	71 664	36 834	7 575	29 275	14 794	3 342
1988/89	280	2 830	70 907	36 297	8 626	28 559	14 465	3 647
1989/90	281	2 863	70 996	36 451	9 153	28 844	14 620	3 960
1990/91	282	2 904	72 105	36 868	9 597	29 188	14 716	4 101
1991/92	282	3 000	74 328	37 813	10 253	30 268	15 125	4 413
1992/93	285	3 080	77 195	39 094	11 102	32 023	15 821	4 872
1993/94	286	3 156	79 658	40 305	11 500	33 601	16 624	5 049
1994/95	287	3 209	81 760	40 966	11 641	34 530	16 858	5 026
1995/96	289	3 248	83 504	41 835	11 703	35 313	17 248	4 941
1996/97	287	3 283	85 279	42 605	11 926	35 505	17 303	4 790
1997/98	284	3 320	86 173	42 957	11 913	36 189	17 637	4 815
1998/99	285	3 364	86 624	42 993	11 936	35 905	17 438	4 766
1999/2000	286	3 393	87 598	43 254	11 960	36 538	17 675	4 752
2000/01	287	3 422	88 203	43 820	11 994	37 069	18 050	4 873
2001/02	286	3 482	90 151	44 772	12 227	38 121	18 479	4 976
2002/03	292	3 546	92 028	45 641	12 548	39 175	19 037	5 151
2003/04	294	3 586	92 645	45 914	12 868	39 512	19 196	5 369
2004/05	297	3 570	92 118	45 515	13 088	39 029	18 985	5 373
2005/06	297	3 542	91 477	45 076	13 340	39 087	18 938	5 482
2006/07	298	3 537	90 911	44 628	13 662	39 628	19 079	5 796
2007/08	296	3 506	89 727	43 807	13 890	38 684	18 579	5 707
2008/09	295	3 498	89 141	43 399	13 821	38 073	18 281	5 508
2009/10	291	3 524	88 015	42 716	13 778	37 544	18 055	5 420
2010/11	289	3 528	87 107	42 129	13 470	37 224	17 953	5 362
2011/12	284	3 503	85 112	41 140	12 882	36 239	17 400	5 113
2012/13	284	3 422	82 515	39 898	11 931	34 974	16 841	4 829
2013/14	286	3 324	78 734	38 034	10 676	33 601	16 020	4 302
2014/15	273	3 153	73 740	35 435	9 314	31 732	14 949	3 745
2015/16	267	3 018	70 423	33 739	8 424	30 784	14 525	3 447
2016/17	253	2 895	67 238	32 159	7 721	29 512	13 871	3 239
2017/18	252	2 820	65 834	31 455	7 974	29 045	13 613	3 476
2018/19	247	2 774	64 563	30 887	8 088	28 363	13 242	3 601
2019/20	247	2 755	64 117	30 611	8 328	28 594	13 341	3 722

Realschulen

1. Schulen, Klassen, Schülerinnen und Schüler

Lfd. Nr.	Kreisfreie Stadt (St.) Landkreis	Schulen, in denen Realschüler/-innen unterrichtet werden			Realschulklassen			insgesamt
		insgesamt	davon sind		insgesamt	davon an		
			Real-schulen ¹⁾	Gesamt-schulen mit Realschul-klassen		Real-schulen ¹⁾	Gesamt-schulen	
1	Darmstadt, Wissenschaftsst.	5	3	2	53	31	22	1 149
2	Frankfurt am Main, St.	19	16	3	231	199	32	6 038
3	Offenbach am Main, St.	5	3	2	28	16	12	687
4	Wiesbaden, Landeshauptst.	7	6	1	102	98	4	2 663
5	Bergstraße	13	10	3	192	129	63	4 304
6	Darmstadt-Dieburg	12	1	11	105	8	97	2 153
7	Groß-Gerau	6	4	2	36	23	13	852
8	Hochtaunuskreis	9	5	4	101	63	38	2 381
9	Main-Kinzig-Kreis	18	15	3	262	196	66	6 252
10	Main-Taunus-Kreis	11	3	8	145	45	100	3 556
11	Odenwaldkreis	3	—	3	41	—	41	916
12	Offenbach	13	5	8	194	62	132	4 787
13	Rheingau-Taunus-Kreis	8	3	5	89	39	50	2 121
14	Wetteraukreis	12	6	6	138	62	76	3 210
15	Reg.-Bez. D a r m s t a d t	141	80	61	1 717	971	746	41 069
16	Gießen	7	1	6	60	11	49	1 299
17	Lahn-Dill-Kreis	8	4	4	93	45	48	2 019
18	Limburg-Weilburg	10	6	4	117	64	53	2 640
19	Marburg-Biedenkopf	9	5	4	84	47	37	1 807
20	Vogelsbergkreis	6	2	4	50	22	28	1 091
21	Reg.-Bez. G i e ß e n	40	18	22	404	189	215	8 856
22	Kassel, documenta-Stadt	6	3	3	62	29	33	1 516
23	Fulda	14	11	3	221	193	28	5 299
24	Hersfeld-Rotenburg	8	1	7	52	3	49	1 124
25	Kassel	8	1	7	52	—	52	1 165
26	Schwalm-Eder-Kreis	11	5	6	86	38	48	1 802
27	Waldeck-Frankenberg	13	11	2	123	97	26	2 523
28	Werra-Meißner-Kreis	6	1	5	38	5	33	763
29	Reg.-Bez. K a s s e l	66	33	33	634	365	269	14 192
30	Land H e s s e n	247	131	116	2 755	1 525	1 230	64 117

1) Einschl. mit anderen Schulformen (außer Gesamtschulen) verbundenen Realschulen. — 2) Einschl. Realschülerinnen und Realschüler an privaten Gesamtschulen.

nach Verwaltungsbezirken im Schuljahr 2019/20

Realschüler/-innen								Von den Schüler- innen und Schülern waren an privaten Schulen ²⁾	Lfd. Nr.
darunter		Von den Schülerinnen und Schülern wurden unterrichtet in							
weiblich	Ausländer/ -innen	Realschulen ¹⁾			Realschulklassen an Gesamtschulen				
		insgesamt	darunter		insgesamt	darunter			
			weiblich	Ausländer/ -innen		weiblich	Ausländer/ -innen		
537	197	690	330	96	459	207	101	310	1
2 771	1 539	5 183	2 371	1 316	855	400	223	307	2
405	237	389	177	175	298	228	62	211	3
1 184	423	2 570	1 144	375	93	40	48	41	4
2 002	552	2 723	1 293	322	1 581	709	230	135	5
988	263	153	73	12	2 000	915	251	—	6
395	135	533	242	86	319	153	49	49	7
1 426	350	1 445	1 038	158	936	388	192	754	8
3 162	688	4 500	2 310	536	1 752	852	152	456	9
1 719	591	1 212	638	106	2 344	1 081	485	583	10
421	78	—	—	—	916	421	78	—	11
2 119	854	1 544	667	273	3 243	1 452	581	—	12
976	245	982	457	91	1 139	519	154	209	13
1 473	347	1 374	664	162	1 836	809	185	—	14
19 578	6 499	23 298	11 404	3 708	17 771	8 174	2 791	3 055	15
626	107	244	133	3	1 055	493	104	244	16
955	175	907	436	47	1 112	519	128	—	17
1 254	258	1 354	631	172	1 286	623	86	—	18
874	138	968	463	53	839	411	85	—	19
520	70	515	244	48	576	276	22	—	20
4 229	748	3 988	1 907	323	4 868	2 322	425	244	21
718	257	723	347	60	793	371	197	197	22
2 558	370	4 656	2 233	345	643	325	25	1 198	23
539	80	39	9	2	1 085	530	78	39	24
569	91	4	3	—	1 161	566	91	4	25
832	91	778	364	41	1 024	468	50	629	26
1 218	148	1 966	972	127	557	246	21	—	27
370	44	71	31	—	692	339	44	—	28
6 804	1 081	8 237	3 959	575	5 955	2 845	506	2 067	29
30 611	8 328	35 523	17 270	4 606	28 594	13 341	3 722	5 366	30

Realschulen

2. Schülerinnen und Schüler nach Verwaltungsbezirken,

Lfd. Nr.	Kreisfreie Stadt (St.) Landkreis	Schüler/-innen			davon in der						
					5.			6.			
		insgesamt	%	darunter weiblich	Schüler/-innen		darunter weiblich	Schüler/-innen		darunter weiblich	
					insgesamt	%		insgesamt	%		
1	Darmstadt, Wissenschaftsst.	690	100	330	115	17	52	90	13	47	
2	Frankfurt am Main, St.	5 183	100	2 371	711	14	311	870	17	399	
3	Offenbach am Main, St.	389	100	177	—	—	—	—	—	—	
4	Wiesbaden, Landeshauptst.	2 570	100	1 144	394	15	178	405	16	195	
5	Bergstraße	2 723	100	1 293	425	16	201	434	16	204	
6	Darmstadt-Dieburg	153	100	73	—	—	—	—	—	—	
7	Groß-Gerau	533	100	242	—	—	—	—	—	—	
8	Hochtaunuskreis	1 445	100	1 038	171	12	144	202	14	155	
9	Main-Kinzig-Kreis	4 500	100	2 310	726	16	363	732	16	368	
10	Main-Taunus-Kreis	1 212	100	638	194	16	104	197	16	92	
11	Odenwaldkreis	—	—	—	—	—	—	—	—	—	
12	Offenbach	1 544	100	667	163	11	75	140	9	67	
13	Rheingau-Taunus-Kreis	982	100	457	153	16	83	149	15	71	
14	Wetteraukreis	1 374	100	664	141	10	67	145	11	72	
15	Reg.-Bez. D a r m s t a d t	23 298	100	11 404	3 193	14	1 578	3 364	14	1 670	
16	Gießen	244	100	133	47	19	29	44	18	22	
17	Lahn-Dill-Kreis	907	100	436	145	16	67	104	11	43	
18	Limburg-Weilburg	1 354	100	631	196	14	88	177	13	95	
19	Marburg-Biedenkopf	968	100	463	—	—	—	—	—	—	
20	Vogelsbergkreis	515	100	244	—	—	—	—	—	—	
21	Reg.-Bez. G i e ß e n	3 988	100	1 907	388	10	184	325	8	160	
22	Kassel, documenta-Stadt	723	100	347	121	17	60	103	14	41	
23	Fulda	4 656	100	2 233	709	15	336	743	16	357	
24	Hersfeld-Rotenburg	39	100	9	—	—	—	—	—	—	
25	Kassel	4	100	3	—	—	—	—	—	—	
26	Schwalm-Eder-Kreis	778	100	364	72	9	36	55	7	21	
27	Waldeck-Frankenberg	1 966	100	972	163	8	79	179	9	90	
28	Werra-Meißner-Kreis	71	100	31	—	—	—	—	—	—	
29	Reg.-Bez. K a s s e l	8 237	100	3 959	1 065	13	511	1 080	13	509	
	a	35 523	100	17 270	4 646	13	2 273	4 769	13	2 339	
30	Land H e s s e n	b	28 594	100	13 341	2 542	9	1 123	2 460	9	1 099
	c	64 117	100	30 611	7 188	11	3 396	7 229	11	3 438	

a) = Summe der Schülerinnen und Schüler an Realschulen sowie mit anderen Schulen (außer Gesamtschulen) verbundenen Realschulen. — b) = Realschülerinnen und Realschüler an Gesamtschulen. — c) = Summe a + b.

Jahrgangsstufen und Geschlecht im Schuljahr 2019/20

... Jahrgangsstufe												Lfd. Nr.
7.			8.			9.			10.			
Schüler/-innen		darunter weiblich	Schüler/-innen		darunter weiblich	Schüler/-innen		darunter weiblich	Schüler/-innen		darunter weiblich	
insgesamt	%		insgesamt	%		insgesamt	%		insgesamt	%		
111	16	56	121	18	55	127	18	64	126	18	56	1
881	17	363	892	17	437	935	18	445	894	17	416	2
85	22	41	86	22	35	122	31	57	96	25	44	3
388	15	160	445	17	208	479	19	206	459	18	197	4
448	16	207	415	15	197	517	19	239	484	18	245	5
29	19	11	36	24	17	38	25	21	50	33	24	6
65	12	28	62	12	32	200	38	91	206	39	91	7
210	15	148	290	20	209	300	21	203	272	19	179	8
752	17	398	787	17	420	776	17	391	727	16	370	9
199	16	116	199	16	99	226	19	120	197	16	107	10
—	—	—	—	—	—	—	—	—	—	—	—	11
288	19	117	287	19	121	352	23	147	314	20	140	12
184	19	92	143	15	67	179	18	73	174	18	71	13
238	17	114	285	21	142	285	21	134	280	20	135	14
3 878	17	1 851	4 048	17	2 039	4 536	19	2 191	4 279	18	2 075	15
47	19	24	41	17	28	42	17	16	23	9	14	16
177	20	103	163	18	71	161	18	79	157	17	73	17
236	17	99	251	19	115	248	18	126	246	18	108	18
210	22	94	254	26	125	250	26	108	254	26	136	19
110	21	50	131	25	66	139	27	69	135	26	59	20
780	20	370	840	21	405	840	21	398	815	20	390	21
114	16	57	132	18	63	125	17	63	128	18	63	22
755	16	363	826	18	408	802	17	366	821	18	403	23
3	8	—	9	23	—	11	28	2	16	41	7	24
—	—	—	—	—	—	2	50	2	2	50	1	25
145	19	70	136	17	64	188	24	98	182	23	75	26
365	19	187	402	20	206	424	22	192	433	22	218	27
15	21	5	17	24	7	21	30	8	18	25	11	28
1 397	17	682	1 522	18	748	1 573	19	731	1 600	19	778	29
6 055	17	2 903	6 410	18	3 192	6 949	20	3 320	6 694	19	3 243	
5 625	20	2 702	5 659	20	2 673	6 255	22	2 919	6 053	21	2 825	30
11 680	18	5 605	12 069	19	5 865	13 204	21	6 239	12 747	20	6 068	

Realschulen

3. Klassen nach Jahrgangsstufen und Klassenfrequenzgruppen im Schuljahr 2019/20

Jahrgangsstufe	Klassen insgesamt	davon mit ... Schülerinnen und Schülern							
		bis 18	19 bis 20	21 bis 23	24 bis 25	26 bis 28	29 bis 30	31 bis 33	34 oder mehr

Klassen an Realschulen und mit anderen Schulen (außer Gesamtschulen) verbundenen Realschulen

5	201	22	16	58	32	51	21	1	—
6	204	24	18	47	31	52	28	4	—
7	266	41	29	49	61	48	34	4	—
8	274	39	31	52	48	52	38	14	—
9	293	37	29	56	44	86	35	6	—
10	287	41	24	79	43	71	27	2	—
Zusammen	1 525	204	147	341	259	360	183	31	—

Realschulklassen an Gesamtschulen

5	108	7	9	23	21	35	11	2	—
6	103	4	7	30	19	32	9	2	—
7	252	32	36	66	59	50	7	2	—
8	246	33	40	57	33	71	12	—	—
9	263	17	28	71	46	71	24	6	—
10	258	21	30	81	43	57	23	3	—
Zusammen	1 230	114	150	328	221	316	86	15	—

Realschulklassen insgesamt

5	309	29	25	81	53	86	32	3	—
6	307	28	25	77	50	84	37	6	—
7	518	73	65	115	120	98	41	6	—
8	520	72	71	109	81	123	50	14	—
9	556	54	57	127	90	157	59	12	—
10	545	62	54	160	86	128	50	5	—
Zusammen	2 755	318	297	669	480	676	269	46	—

4. Deutsche und ausländische Schülerinnen und Schüler, die im Schuljahr 2019/20 die gleiche Jahrgangsstufe besuchen wie im Vorjahr, nach Verwaltungsbezirken und Jahrgangsstufen

Kreisfreie Stadt (St.) Landkreis	Wiederholer/innen			davon in der . . . Jahrgangsstufe												
	insg.	darunter		5.		6.		7.		8.		9.		10.		
		weibl.	Ausl.	insg.	weibl.	insg.	weibl.	insg.	weibl.	insg.	weibl.	insg.	weibl.	insg.	weibl.	
Darmstadt, Wissenschaftsst.	37	13	3	3	—	2	—	5	2	8	4	8	2	11	5	
Frankfurt am Main, St.	287	88	64	64	14	48	12	50	7	40	13	66	32	19	10	
Offenbach am Main, St.	10	7	3	—	—	—	—	—	—	—	—	10	7	—	—	
Wiesbaden, Landeshauptst.	161	58	26	26	4	19	4	17	8	36	17	47	21	16	4	
Bergstraße	79	31	9	3	1	5	2	11	3	18	6	30	13	12	6	
Darmstadt-Dieburg	2	—	—	—	—	—	—	—	—	1	—	—	—	1	—	
Groß-Gerau	29	11	2	—	—	—	—	1	—	5	2	18	8	5	1	
Hochtaunuskreis	61	35	8	2	—	7	3	8	5	16	10	18	11	10	6	
Main-Kinzig-Kreis	167	72	22	40	15	25	10	29	16	24	10	38	15	11	6	
Main-Taunus-Kreis	45	19	8	6	3	2	—	7	2	15	7	15	7	—	—	
Odenwaldkreis	—	—	—	—	—	—	—	—	—	—	—	—	—	—	—	
Offenbach	89	33	17	9	5	4	—	15	3	22	8	27	11	12	6	
Rheingau-Taunus-Kreis	27	10	1	5	2	2	—	4	1	6	3	6	2	4	2	
Wetteraukreis	65	23	10	6	2	4	—	11	3	16	6	18	8	10	4	
Reg.-Bez. D a r m s t a d t	1 059	400	173	164	46	118	31	158	50	207	86	301	137	111	50	
Gießen	3	2	—	—	—	—	—	—	—	—	—	3	2	—	—	
Lahn-Dill-Kreis	31	10	2	5	—	2	—	5	3	10	3	8	3	1	1	
Limburg-Weilburg	36	20	4	4	1	5	4	1	1	13	9	11	4	2	1	
Marburg-Biedenkopf	26	9	2	—	—	—	—	5	1	9	4	9	2	3	2	
Vogelsbergkreis	29	10	4	—	—	—	—	4	1	11	7	13	2	1	—	
Reg.-Bez. G i e ß e n	125	51	12	9	1	7	4	15	6	43	23	44	13	7	4	
Kassel, documenta-Stadt	27	9	3	2	—	7	2	4	1	7	4	5	1	2	1	
Fulda	117	42	12	9	1	14	5	25	8	32	11	32	13	5	4	
Hersfeld-Rotenburg	3	—	—	—	—	—	—	—	—	2	—	1	—	—	—	
Kassel	2	2	—	—	—	—	—	—	—	—	—	1	1	1	1	
Schwalm-Eder-Kreis	22	8	—	1	—	2	—	5	3	6	2	6	2	2	1	
Waldeck-Frankenberg	64	23	9	4	1	3	1	7	3	18	10	29	7	3	1	
Werra-Meißner-Kreis	1	—	—	—	—	—	—	1	—	—	—	—	—	—	—	
Reg.-Bez. K a s s e l	236	84	24	16	2	26	8	42	15	65	27	74	24	13	8	
	a	1 420	535	209	189	49	151	43	215	71	315	136	419	174	131	62
Land H e s s e n	b	1 429	542	201	150	48	88	22	284	107	329	126	408	158	170	81
	c	2 849	1 077	410	339	97	239	65	499	178	644	262	827	332	301	143

a) = Summe der Schülerinnen und Schüler an Realschulen sowie mit anderen Schulen (außer Gesamtschulen) verbundenen Realschulen. — b) = Realschülerinnen und Realschüler an Gesamtschulen. — c) = Summe a + b.

Realschulen

5. Ausländische Schülerinnen und Schüler nach Kontinenten und ausgewählten Staatsangehörigkeiten im Schuljahr 2019/20

Kontinent/ Staatsangehörigkeit	Schüler/-innen		davon sind aus		Kontinent/ Staatsangehörigkeit	Schüler/-innen	
	insgesamt	weiblich	EU-Staaten	Nicht-EU-Staaten		insgesamt	weiblich
Europa insgesamt	5 292	2 607	3 427	1 865	Afrika insgesamt	579	296
davon					davon		
albanisch	71	38	—	71	ägyptisch	25	15
belgisch	9	6	9	—	algerisch	11	4
bosnisch-herzegowinisch	150	72	—	150	angolanisch	10	5
britisch	27	14	27	—	äthiopisch	47	19
bulgarisch	318	151	318	—	eritreisch	124	58
dänisch	2	1	2	—	ghanaisch	37	26
estnisch	5	2	5	—	kenianisch	13	7
finnisch	6	1	6	—	marokkanisch	120	78
französisch	25	16	25	—	nigerianisch	22	10
griechisch	199	90	199	—	somalisch	98	39
irisch	4	1	4	—	tunesisch	10	4
isländisch	—	—	—	—	Übriges Afrika	62	31
italienisch	512	247	512	—	Amerika insgesamt	127	72
kosovarisch	136	71	—	136	davon		
kroatisch	386	185	386	—	amerikanisch (USA)	49	31
lettisch	37	20	37	—	brasilianisch	19	9
litauisch	59	32	59	—	dominikanisch (Dom. Rep.)	10	6
luxemburgisch	1	—	1	—	kolumbianisch	10	6
maltesisch	—	—	—	—	Übriges Amerika	39	20
mazedonisch	87	41	—	87	Asien insgesamt	2 300	1 079
moldauisch	43	20	—	43	davon		
monegassisch	—	—	—	—	afghanisch	638	291
montenegrinisch	23	11	—	23	bangladeschisch	24	13
niederländisch	43	20	43	—	chinesisch (China)	42	15
norwegisch	3	1	—	3	indisch	81	32
österreichisch	26	14	26	—	irakisch	139	69
polnisch	717	346	717	—	iranisch	114	61
portugiesisch	102	41	102	—	kasachisch	28	12
rumänisch	508	277	508	—	koreanisch (Republik Korea)	32	15
russisch	111	61	—	111	pakistanisch	287	116
schwedisch	12	4	12	—	syrisch	681	342
schweizerisch	4	2	—	4	thailändisch	31	17
serbisch	287	148	—	287	vietnamesisch	41	13
slowakisch	21	13	21	—	Übriges Asien	162	83
slowenisch	6	3	6	—	Australien und Ozeanien	4	1
spanisch	276	130	276	—	staatenlos	11	6
tschechisch	18	11	18	—	ungeklärt	15	9
türkisch	882	437	—	882			
ukrainisch	60	25	—	60	Insgesamt	8 328	4 070
ungarisch	107	50	107	—			
weißrussisch (belarussisch)	8	5	—	8			
zyprisch	1	—	1	—			

6. Deutsche und ausländische Schulentlassene am Ende des Schuljahres 2018/19 nach Verwaltungsbezirken, Art des Abschlusses und Geschlecht

Kreisfreie Stadt (St.) Landkreis	Schulentlassene			davon					
	insgesamt	darunter		mit Realschulabschluss		mit Hauptschulabschluss		ohne Hauptschulabschluss	
		weiblich	Ausländer/ -innen	insgesamt	weiblich	insgesamt	weiblich	insgesamt	weiblich
Darmstadt, Wissenschaftsst.	64	27	6	58	24	5	3	1	—
Frankfurt am Main, St.	686	310	173	609	275	54	28	23	7
Offenbach am Main, St.	105	38	45	81	26	22	10	2	2
Wiesbaden, Landeshauptst.	368	158	62	334	148	21	10	13	—
Bergstraße	473	228	45	447	215	24	12	2	1
Darmstadt-Dieburg	34	18	—	34	18	—	—	—	—
Groß-Gerau	191	90	35	172	83	18	6	1	1
Hochtaunuskreis	245	137	32	239	135	5	2	1	—
Main-Kinzig-Kreis	712	368	71	670	345	37	21	5	2
Main-Taunus-Kreis	150	70	11	146	69	3	1	1	—
Odenwaldkreis	—	—	—	—	—	—	—	—	—
Offenbach	314	139	53	299	135	15	4	—	—
Rheingau-Taunus-Kreis	152	66	11	146	62	6	4	—	—
Wetteraukreis	256	124	17	228	115	24	8	4	1
Reg.-Bez. D a r m s t a d t	3 750	1 773	561	3 463	1 650	234	109	53	14
Gießen	15	7	1	15	7	—	—	—	—
Lahn-Dill-Kreis	182	82	10	170	78	11	4	1	—
Limburg-Weilburg	283	150	29	264	144	17	4	2	2
Marburg-Biedenkopf	244	108	15	231	104	12	4	1	—
Vogelsbergkreis	138	62	14	122	55	15	7	1	—
Reg.-Bez. G i e ß e n	862	409	69	802	388	55	19	5	2
Kassel, documenta-Stadt	102	39	9	94	34	8	5	—	—
Fulda	700	345	34	669	333	28	12	3	—
Hersfeld-Rotenburg	19	5	3	15	3	3	1	1	1
Kassel	—	—	—	—	—	—	—	—	—
Schwalm-Eder-Kreis	165	74	7	154	69	8	4	3	1
Waldeck-Frankenberg	455	234	20	432	223	19	10	4	1
Werra-Meißner-Kreis	17	6	—	17	6	—	—	—	—
Reg.-Bez. K a s s e l	1 458	703	73	1 381	668	66	32	11	3
a	6 070	2 885	703	5 646	2 706	355	160	69	19
Land H e s s e n	b	5 390	2 393	5 001	2 245	330	125	59	23
c	11 460	5 278	1 325	10 647	4 951	685	285	128	42

a) = Summe der Schülerinnen und Schüler an Realschulen sowie mit anderen Schulen (außer Gesamtschulen) verbundenen Realschulen. — b) = Realschülerinnen und Realschüler an Gesamtschulen. — c) = Summe a + b.

Realschulen

7. Schulen, Klassen, Schülerinnen und Schüler

Lfd. Nr.	Schulamtsbezirk	Schulen, in denen Realschüler/-innen unterrichtet werden			Realschulklassen			insgesamt
		insgesamt	davon sind		insgesamt	davon an		
			Real-schulen ¹⁾	Gesamt-schulen mit Realschul-klassen		Real-schulen ¹⁾	Gesamt-schulen	
1	Darmstadt, Wissenschaftsst. und Darmstadt-Dieburg	17	4	13	158	39	119	3 302
2	Frankfurt am Main, Stadt	19	16	3	231	199	32	6 038
3	Offenbach am Main, Stadt und Offenbach, Land	18	8	10	222	78	144	5 474
4	Wiesbaden, Landeshauptst. und Rheingau-Taunus-Kreis	15	9	6	191	137	54	4 784
5	Bergstraße und Odenwaldkreis	16	10	6	233	129	104	5 220
6	Groß-Gerau und Main-Taunus-Kreis	17	7	10	181	68	113	4 408
7	Hochtaunuskreis und Wetteraukreis	21	11	10	239	125	114	5 591
8	Main-Kinzig-Kreis	18	15	3	262	196	66	6 252
9	Reg.-Bez. D a r m s t a d t	141	80	61	1 717	971	746	41 069
10	Gießen und Vogelsbergkreis	13	3	10	110	33	77	2 390
11	Lahn-Dill-Kreis und Limburg-Weilburg	18	10	8	210	109	101	4 659
12	Marburg-Biedenkopf	9	5	4	84	47	37	1 807
13	Reg.-Bez. G i e ß e n	40	18	22	404	189	215	8 856
14	Kassel, documenta-Stadt und Kassel, Land	14	4	10	114	29	85	2 681
15	Fulda	15	12	3	224	196	28	5 338
16	Hersfeld-Rotenburg und Werra-Meißner-Kreis	13	1	12	87	5	82	1 848
17	Schwalm-Eder-Kreis und Waldeck-Frankenberg	24	16	8	209	135	74	4 325
18	Reg.-Bez. K a s s e l	66	33	33	634	365	269	14 192
19	Land H e s s e n	247	131	116	2 755	1 525	1 230	64 117

1) Einschl. mit anderen Schulformen (außer Gesamtschulen) verbundenen Realschulen. — 2) Einschl. Realschülerinnen und Realschüler an privaten Gesamtschulen.

nach Schulamtsbezirken im Schuljahr 2019/20

Realschüler/-innen								Von den Schüler- innen und Schülern waren an privaten Schulen ²⁾	Lfd. Nr.
darunter		Von den Schülerinnen und Schülern wurden unterrichtet in							
weiblich	Ausländer/ -innen	Realschulen ¹⁾			Realschulklassen an Gesamtschulen				
		insgesamt	darunter		insgesamt	darunter			
			weiblich	Ausländer/ -innen		weiblich	Ausländer/ -innen		
1 525	460	843	403	108	2 459	1 122	352	310	1
2 771	1 539	5 183	2 371	1 316	855	400	223	307	2
2 524	1 091	1 933	844	448	3 541	1 680	643	211	3
2 160	668	3 552	1 601	466	1 232	559	202	250	4
2 423	630	2 723	1 293	322	2 497	1 130	308	135	5
2 114	726	1 745	880	192	2 663	1 234	534	632	6
2 899	697	2 819	1 702	320	2 772	1 197	377	754	7
3 162	688	4 500	2 310	536	1 752	852	152	456	8
19 578	6 499	23 298	11 404	3 708	17 771	8 174	2 791	3 055	9
1 146	177	759	377	51	1 631	769	126	244	10
2 209	433	2 261	1 067	219	2 398	1 142	214	—	11
874	138	968	463	53	839	411	85	—	12
4 229	748	3 988	1 907	323	4 868	2 322	425	244	13
1 287	348	727	350	60	1 954	937	288	201	14
2 567	372	4 695	2 242	347	643	325	25	1 237	15
900	122	71	31	—	1 777	869	122	—	16
2 050	239	2 744	1 336	168	1 581	714	71	629	17
6 804	1 081	8 237	3 959	575	5 955	2 845	506	2 067	18
30 611	8 328	35 523	17 270	4 606	28 594	13 341	3 722	5 366	19