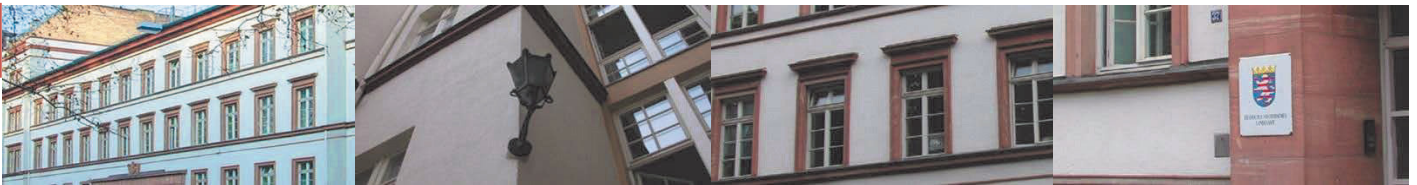




Statistische Berichte



Kennziffer: G IV 1 - m 02/2020

April 2020

Gäste und Übernachtungen im hessischen Tourismus im Februar 2020

Vorläufige Ergebnisse

Hessisches Statistisches Landesamt, Wiesbaden

Impressum

Dienstgebäude: Rheinstraße 35/37, 65185 Wiesbaden

Briefadresse: 65175 Wiesbaden

Kontakt für Fragen und Anregungen zu diesem Bericht

Ursula Kilb 0611 3802-557
Jacek Walsdorfer 0611 3802-401
E-Mail tourismus@statistik.hessen.de
Telefax 0611 3802-592
Internet <https://statistik.hessen.de>

Copyright

© Hessisches Statistisches Landesamt, Wiesbaden, 2020

Vervielfältigung und Verbreitung, auch auszugsweise, mit Quellenangabe gestattet.

Allgemeine Geschäftsbedingungen

Die Allgemeinen Geschäftsbedingungen sind unter

<https://statistik.hessen.de> "AGB"

abrufbar.

Zeichenerklärungen

- = genau Null (nichts vorhanden) bzw. keine Veränderung eingetreten
- 0 = Zahlenwert ungleich Null, Betrag jedoch kleiner als die Hälfte von 1 in der letzten besetzten Stelle
- . = Zahlenwert unbekannt oder geheim zu halten
- ... = Zahlenwert lag bei Redaktionsschluss noch nicht vor
- () = Aussagewert eingeschränkt, da der Zahlenwert statistisch unsicher ist
- / = keine Angabe, da Zahlenwert nicht sicher genug
- x = Tabellenfeld gesperrt, weil Aussage nicht sinnvoll
(oder bei Veränderungsdaten ist die Ausgangszahl kleiner als 100)
- D = Durchschnitt
- s = geschätzte Zahl
- p = vorläufige Zahl
- r = berichtigte Zahl

Aus Gründen der Übersichtlichkeit sind nur negative Veränderungsdaten und Salden mit einem Vorzeichen versehen. Positive Veränderungsdaten und Salden sind ohne Vorzeichen. Im Allgemeinen ist ohne Rücksicht auf die Endsumme auf- bzw. abgerundet worden. Das Ergebnis der Summierung der Einzelzahlen kann deshalb geringfügig von der Endsumme abweichen.

Inhalt

	Seite
Vorbemerkungen	2
Grafiken	
Gäste in Hessen 2019 und 2020	5
Übernachtungen in Hessen 2019 und 2020	5
Tabellen	
1. Ankünfte und Übernachtungen der Gäste in Beherbergungsbetrieben 2000 bis 2020	6
2. Beherbergungsbetriebe und Schlafgelegenheiten nach Verwaltungsbezirken	7
3. Ankünfte, Übernachtungen und Aufenthaltsdauer der Gäste in Beherbergungsbetrieben nach Verwaltungsbezirken und zusammengefassten Gästegruppen	8
4. Ankünfte, Übernachtungen und Aufenthaltsdauer der Gäste in Beherbergungsbetrieben nach regionaler Gliederung	12
5. Ankünfte, Übernachtungen und Aufenthaltsdauer der Gäste in Beherbergungsbetrieben nach Herkunftsländern	30
6. Ankünfte, Übernachtungen und Aufenthaltsdauer der Gäste in Beherbergungsbetrieben nach Gemeindegruppen und zusammengefassten Gästegruppen	34
7. Beherbergungsbetriebe, Gästezimmer und –betten nach Betriebsarten	36
8. Beherbergungsbetriebe der Hotellerie mit 25 oder mehr Gästezimmern und deren Auslastung nach Verwaltungsbezirken	38

Vorbemerkungen

Die monatliche Statistik der Beherbergung im Reiseverkehr wird als Bundesstatistik mit Auskunftspflicht durchgeführt. Rechtsgrundlage für die Erhebung dieser Daten ist das Gesetz zur Neuordnung der Statistik über die Beherbergung im Reiseverkehr (Beherbergungsstatistikgesetz — BeherbStatG) vom 22. Mai 2002 (BGBl. I S. 1642), zuletzt geändert durch Artikel 11 des Gesetzes vom 28. Juli 2015 (BGBl. I S. 1400) in Verbindung mit dem Bundesstatistikgesetz (BStatG) vom 22. Januar 1987 (BGBl. I S. 462, 565) in der Fassung der Bekanntmachung vom 20. Oktober 2016 (BGBl. I S. 2394), zuletzt geändert durch Artikel 10 Absatz 5 des Gesetzes vom 30. Oktober 2017 (BGBl. I S. 3618) sowie die Verordnung (EU) Nr. 692/2011 des Europäischen Parlaments und des Rates über die europäische Tourismusstatistik und zur Aufhebung der Richtlinie 95/57/EG des Rates (ABl. L 192 vom 22.7.2011, S. 17).

Zum Berichtskreis gehören alle Beherbergungsbetriebe mit zehn oder mehr Gästebetten und Campingplätze mit zehn oder mehr Stellplätzen (ohne Dauercampingplätze), und zwar unabhängig davon, ob die Beherbergung Hauptzweck (z. B. bei Hotels und Pensionen) oder nur Nebenzweck des Betriebes (z. B. bei Vorsorge- oder Rehabilitationseinrichtungen) ist. Auskunftspflichtig ist die Inhaberin, der Inhaber, die Leiterin oder der Leiter des Beherbergungsbetriebes. Erhoben werden Angaben zu Ankünften und Übernachtungen, bei Gästen mit Wohnsitz im Ausland wird auch das Herkunftsland erfragt. Außerdem wird die Anzahl der im Berichtsmonat angebotenen Gästebetten sowie die Anzahl der Stellplätze auf Campingplätzen erhoben. Im Berichtsmonat Juli wird zusätzlich die Zahl der angebotenen Gästezimmer in der Hotellerie ermittelt. Ab Januar 2012 werden bei Betrieben der Hotellerie mit 25 oder mehr Zimmern im Berichtsmonat Juli des Vorjahres auch Angaben zu der Auslastung der angebotenen Gästezimmer erfragt.

Antwortausfälle meldepflichtiger Betriebe werden durch ein maschinelles Imputations-Verfahren geschätzt. Durch Nach- und Korrekturmeldungen werden die Ergebnisse der Monaterhebung rückwirkend aktualisiert und sind deshalb vorläufig. Mit dem Berichtsmonat Dezember sind alle Ergebnisse des Berichtsjahres endgültig.

Der vorliegende Bericht enthält vorläufige Ergebnisse. Endgültige Ergebnisse werden in dem Statistischen Bericht G IV 1 – m 12/ für das jeweilige Kalenderjahr ausgewiesen.

Definitionen ausgewählter Begriffe

Ankünfte

Innerhalb des Berichtszeitraums in den Beherbergungsbetrieben neu angekommene Gäste.

Übernachtungen

Zahl der Übernachtungen von Gästen, die im Berichtszeitraum ankamen oder aus dem vorherigen Berichtszeitraum noch anwesend sind.

Aufenthaltsdauer

$$\text{Aufenthaltsdauer} = \frac{\text{Übernachtungen}}{\text{Ankünfte}}$$

Bettenauslastung

$$\text{Bettenauslastung} = \frac{\text{Übernachtungen} \times 100}{\text{Betten} \times \text{Kalendertage}}$$

Auslastung der angebotenen Gästezimmer

$$\text{Auslastung der angebotenen Gästezimmer} = \frac{\text{belegte Gästezimmertage} \times 100}{\text{angebotene Gästezimmertage}}$$

Betriebsarten

Die Gruppierung der Beherbergungsbetriebe erfolgt auf der Grundlage der Systematik der Wirtschaftszweige. Es werden alle Beherbergungsbetriebe erfasst, die den Wirtschaftsgruppen 55.1, 55.2 und 55.3 der Klassifikation der Wirtschaftszweige, Ausgabe 2008, angehören. Zudem werden Beherbergungsbetriebe einbezogen die vorwiegend der Rekonvaleszenz und der Vorsorge und Rehabilitation gewidmet sind (Wirtschaftsunterklasse 86.10.3) sowie Beherbergungsbetriebe der Erwachsenenbildung (Wirtschaftsklasse 85.59).

● **Hotellerie:**

- ◆ **Hotels:** Beherbergungsbetriebe, die frei zugänglich sind und in denen ein öffentliches Restaurant sowie in der Regel weitere Einrichtungen und Räume für unterschiedliche Zwecke (z. B. Konferenzen, Seminare) vorhanden sind.
- ◆ **Hotels garnis:** Frei zugängliche Beherbergungsbetriebe, in denen an Hausgäste höchstens Frühstück abgegeben wird. Hierzu gehören auch so genannte Boardinghouses. Das sind Beherbergungsbetriebe, die jedermann zugänglich sind und neben Kurzaufenthalten insbesondere für längere Aufenthalte im urbanen Umfeld konzipiert sind. Die Ausstattung orientiert sich an privaten Wohnungen, eine Kochgelegenheit muss gegeben sein. Die Leistung wird durch hotelähnlichen Service ergänzt (Reinigung, Serviceoffice).
- ◆ **Gasthöfe:** Im Gegensatz zu Hotels stehen hier, außer dem Gastraum, in der Regel keine weiteren Aufenthaltsräume zur Verfügung. Bei Gasthöfen übersteigt der Umsatz aus Bewirtung deutlich den aus Beherbergung.
- ◆ **Pensionen:** Frei zugängliche Beherbergungsbetriebe, in denen Speisen und Getränke nur an Hausgäste abgegeben werden.

● **Übrige Beherbergungsbetriebe**

- ◆ **Campingplätze:** Abgegrenzte Gelände, die für jeden zum vorübergehenden Aufstellen von mitgebrachten Wohnwagen, Wohnmobilen oder Zelten zugänglich sind. Erhoben werden nur Angaben zum Urlaubscamping mit einer Stellplatznutzung von höchstens zwei Monaten.
- ◆ **Jugendherbergen, Hütten:** Beherbergungsbetriebe, vorzugsweise für Angehörige der sie tragenden Organisationen (z. B. Wanderverein, Heimatverein), in denen Speisen und Getränke in der Regel nur an Hausgäste abgegeben werden.
- ◆ **Erholungs-, Ferien- und Schulungsheime:** Beherbergungsbetriebe für Angehörige bestimmter Personengruppen (z. B. Mitglieder eines Vereins oder einer Organisation, Beschäftigte eines Unternehmens, Kinder, Mütter, Betreute sozialer Einrichtungen), in denen Speisen und Getränke nur an Hausgäste abgegeben werden.
- ◆ **Ferienhäuser, -wohnungen und Ferienzentren:** Frei zugängliche, in Wohneinheiten gegliederte Beherbergungsbetriebe ohne Abgabe von Speisen und Getränken, aber mit Kochgelegenheiten in den Wohneinheiten. Ferienzentren bieten zudem ggf. Hotelunterkunft, mindestens eine Gaststätte, Einkaufsmöglichkeiten zur Deckung des täglichen Bedarfs sowie Einrichtungen für persönliche Dienstleistungen und zur aktiven Freizeitgestaltung.
- ◆ **Vorsorge- oder Rehabilitationseinrichtungen:** Im Unterschied zur Krankenhausstatistik werden diese Einrichtungen in der Beherbergungsstatistik nur erfasst, wenn die dort untergebrachten Personen überwiegend in der Lage sind, während des vorübergehenden Aufenthaltes den Klinikbereich zu verlassen und die gemeindlichen Fremdenverkehrseinrichtungen in Anspruch zu nehmen.

Herkunftsländer

Grundsätzlich ist hier der ständige Wohnsitz der Gäste, nicht die Staatsangehörigkeit, maßgebend.

Gästezimmer in der Hotellerie (Hotels, Hotels garnis, Gasthöfe und Pensionen)

Die Zahl der Gästezimmer in der Hotellerie wird nur im Berichtsmonat Juli erfragt. Als Gästezimmer gilt eine Einheit, die aus einem Raum oder einer Gruppe von Räumen besteht, die eine unteilbare Mieteinheit in einem Beherbergungsbetrieb bildet. Dabei kann es sich entsprechend der Einrichtung um Einzel-, Doppel- oder Mehrbettzimmer handeln.

Eine Ferienwohnung / Appartement zählt als ein Gästezimmer. Es besteht aus einem oder mehreren Räumen mit Küche, separatem Bad und/oder Toilette.

Zimmer, die nicht zur Beherbergung von Gästen zur Verfügung stehen, z. B. weil sie von Mitarbeiterinnen und Mitarbeitern des Betriebes genutzt bzw. dauerhaft bewohnt werden oder Zimmer die renoviert werden, sind nicht berücksichtigt.

Gemeindegruppen

Gemeindegruppen sind Zusammenfassungen von Gemeinden bzw. Ortsteilen aufgrund bestimmter qualitativer Merkmale. Seit dem Berichtsjahr 2007 sind durch den Hessischen Fachausschuss für Kur-, Erholungs- und Tourismusorte eine Reihe von Umstufungen bei der Eingruppierung der Ortsteile erfolgt. Besteht eine Gemeinde aus mehreren Ortsteilen, so werden die einzelnen Ortsteile den jeweiligen Gruppen zugeordnet. Folgende Gemeindegruppen werden unterschieden:

- ◆ Heilbäder: Hierzu zählen Mineral- und Moorbäder, heilklimatische Kurorte und Kneippkurorte;
- ◆ Luftkurorte;
- ◆ staatlich anerkannte Erholungsorte;
- ◆ Tourismusorte;
- ◆ sonstige Gemeinden: Hierzu zählen die nicht klassifizierten Gemeinden bzw. Ortsteile.

Für vollständige Gemeinden wurde ab dem Berichtsjahr 2018 erstmalig die Anerkennung „Tourismusort“ vergeben. Ab 2019 wurde die Anerkennung auch für Gemeindeteile vergeben.

Angebote Betten / Schlafgelegenheiten

Doppelbetten zählen als 2 Schlafgelegenheiten. Für Camping wird 1 Stellplatz in 4 Schlafgelegenheiten umgerechnet.

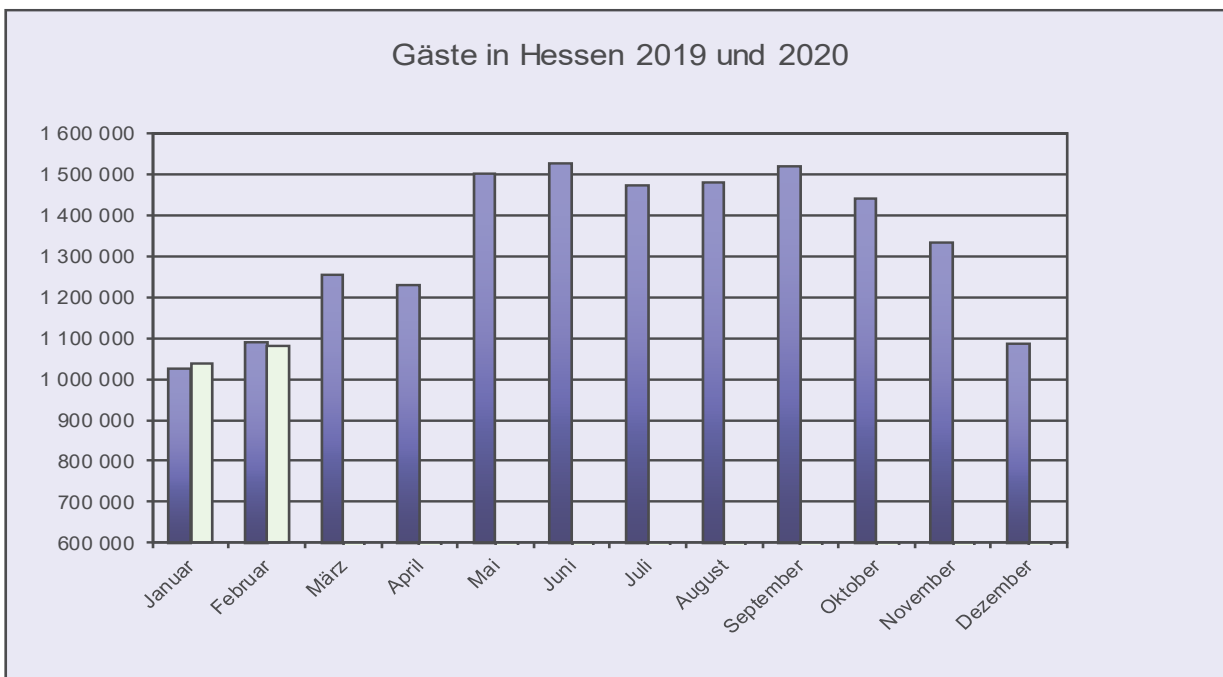
Hinweis

Ab dem Berichtsjahr 2012 ist die Erfassungsgrenze des Berichtskreises angehoben worden. Auskunftspflichtig sind alle Beherbergungsbetriebe mit zehn oder mehr Gästebetten und Campingplätze mit zehn oder mehr Stellplätzen (ohne Dauercampingplätze). Eine Vergleichbarkeit mit den Vorjahresergebnissen ist somit nur eingeschränkt möglich.

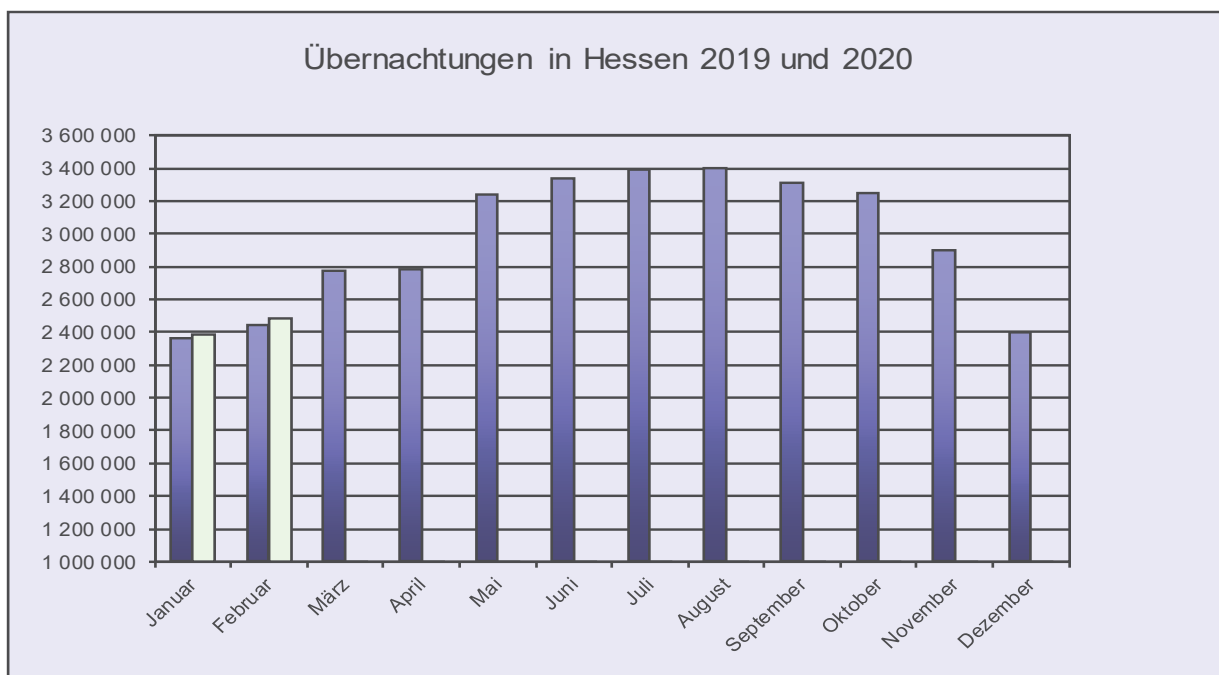
Ab dem Berichtsjahr 2018 haben sich die vier Odenwaldkreis-Gemeinden Beerfelden, Hesseneck, Rothenberg und Sensbachtal zu der neuen Gemeinde Oberzent, Stadt (437 016) zusammengeschlossen. Eine Vergleichbarkeit mit den Vorjahresergebnissen ist somit nur eingeschränkt möglich.

Ab dem Berichtsjahr 2020 haben sich im Landkreis Kassel die Gemeinden Oberweser und Wahlsburg zu der neuen Gemeinde Wesertal (633 030) zusammengeschlossen. Eine Vergleichbarkeit mit den Vorjahresergebnissen ist somit nur eingeschränkt möglich.

Aufgrund der **CoViD-19-Pandemie** wurden im Februar 2020 zahlreiche Messen, Ausstellungen, kulturelle Veranstaltungen, Freizeitangebote usw. abgesagt bzw. eingeschränkt. Daraufhin passten auch viele Beherbergungsbetriebe ihr Angebot an. 18,7 % der Betriebe konnten wir bis Redaktionsschluss nicht mehr erreichen. Die zugehörigen Angaben wurden geschätzt (siehe Vorbemerkungen).



■ = 2019 ■ = 2020



1. Ankünfte und Übernachtungen der Gäste in Beherbergungsbetrieben 2000 bis 2020

Zeitraum ¹⁾	Ankünfte				Übernachtungen				
	Gäste insgesamt	Veränderung gegenüber dem Vorjahreszeitraum	Gäste mit Wohnsitz im Ausland	Veränderung gegenüber dem Vorjahreszeitraum	insgesamt	Veränderung gegenüber dem Vorjahreszeitraum	von Gästen mit Wohnsitz im Ausland	Veränderung gegenüber dem Vorjahreszeitraum	
	Anzahl	%	Anzahl	%	Anzahl	%	Anzahl	%	
2000	10 105 374	6,4	2 593 981	9,9	26 651 998	6,5	5 071 407	10,3	
2001	10 070 500	– 0,3	2 461 922	– 5,1	26 613 322	– 0,1	4 816 369	– 5,0	
2002	9 891 273	– 1,8	2 446 347	– 0,6	25 591 839	– 3,8	4 713 821	– 2,1	
2003	9 737 373	– 1,6	2 376 080	– 2,9	24 931 036	– 2,6	4 636 204	– 1,6	
2004	10 090 197	3,6	2 588 749	9,0	24 853 394	– 0,3	5 030 363	8,5	
2005	10 365 152	2,7	2 642 252	2,1	25 174 005	1,3	5 090 970	1,2	
2006	10 898 481	5,1	2 839 430	7,5	25 968 180	3,2	5 441 170	6,9	
2007	11 433 323	4,9	2 906 948	2,4	26 882 364	3,5	5 381 567	– 1,1	
2008	11 517 740	0,7	2 816 920	– 3,1	27 325 733	1,6	5 307 525	– 1,4	
2009	11 186 930	– 2,9	2 619 009	– 7,0	26 914 511	– 1,5	4 927 104	– 7,2	
2010	11 947 934	6,8	2 884 470	10,1	28 150 338	4,6	5 443 373	10,5	
2011	12 421 340	.	2 977 374	.	28 961 532	.	5 638 631	.	
2012	13 026 093	4,9	3 236 792	8,7	29 964 826	3,5	6 226 058	10,4	
2013	13 243 872	1,7	3 306 065	2,1	30 320 808	1,2	6 375 943	2,4	
2014	13 702 917	3,5	3 399 990	2,8	31 180 120	2,8	6 698 597	5,1	
2015	14 313 705	4,5	3 665 856	7,8	32 167 968	3,2	7 121 002	6,3	
2016	14 516 901	1,4	3 726 995	1,7	32 590 680	1,3	7 282 952	2,3	
2017	15 250 754	5,1	3 885 001	4,2	34 103 923	4,6	7 673 253	5,4	
2018	15 607 072	2,3	4 047 438	4,2	34 740 683	1,9	8 095 465	5,5	
2019	15 954 530	2,2	4 074 524	0,7	35 613 674	2,5	8 164 798	0,9	
2019	Januar	1 024 940	0,5	289 782	0,6	2 362 883	0,6	621 775	1,5
	Februar	1 089 308	3,9	286 969	0,2	2 444 294	3,3	605 469	—
	März	1 253 469	4,9	321 523	3,0	2 776 248	2,0	651 509	0,5
	April	1 228 390	– 2,3	305 694	– 2,0	2 786 305	0,6	599 415	– 1,4
	Mai	1 502 044	6,0	377 501	13,3	3 242 106	5,2	740 765	16,2
	Juni	1 525 025	– 0,4	363 746	– 6,4	3 339 039	0,4	693 917	– 8,0
	Juli	1 472 343	4,5	424 471	1,0	3 393 306	4,1	818 118	0,4
	August	1 481 371	0,1	386 797	– 3,1	3 401 187	1,4	786 055	– 2,4
	September	1 519 989	– 0,1	372 487	– 5,2	3 311 893	– 1,2	724 068	– 9,9
	Oktober	1 440 454	3,2	349 988	0,2	3 247 390	4,7	705 988	2,6
	November	1 331 835	4,4	318 309	10,6	2 905 188	6,9	662 017	16,5
	Dezember	1 085 362	2,7	277 257	—	2 403 835	2,8	555 702	1,1
2020	Januar	1 038 982	1,4	289 145	– 0,2	2 389 537	1,1	624 461	0,4
	Februar	1 079 264	– 0,9	270 801	– 5,6	2 484 661	1,7	594 159	– 1,9

1) 2000 bis 2010 Beherbergungsbetriebe mit 9 oder mehr Schlafgelegenheiten, ab 2011 Beherbergungsbetriebe mit 10 oder mehr Schlafgelegenheiten.

2. Beherbergungsbetriebe und Schlafgelegenheiten nach Verwaltungsbezirken

Kreisfreie Stadt (St.) Landkreis	Februar 2020						Januar bis Februar
	Betriebe			angebotene Betten / Schlafgelegenheiten			durch- schnittliche Auslastung der Schlafgele- genheiten
	ins- gesamt	darunter geöffnete Betriebe		ins- gesamt	Veränderung gegenüber dem Vorjahres- monat	durch- schnittliche Auslastung	
		zu- sammen	Veränderung gegenüber dem Vorjahres- monat				
Anzahl		%	Anzahl	%	%		
Darmstadt, Wissenschaftsst.	43	43	- 2,3	4 795	- 1,7	37,3	34,4
Frankfurt am Main, St.	314	308	3,4	59 506	5,0	46,7	47,2
Offenbach am Main, St.	40	39	- 2,5	3 594	- 0,6	39,2	39,1
Wiesbaden, Landeshauptst.	85	80	1,3	7 634	4,9	45,0	41,4
Bergstraße	132	118	- 4,8	5 255	- 3,2	28,8	27,5
Darmstadt-Dieburg	90	86	1,2	3 990	1,0	40,6	38,7
Groß-Gerau	105	98	- 3,0	8 138	2,7	37,9	36,8
Hochtaunuskreis	129	123	1,7	8 817	3,4	40,1	38,2
Main-Kinzig-Kreis	194	176	—	9 679	1,2	36,7	34,2
Main-Taunus-Kreis	90	89	- 6,3	6 140	- 9,8	35,6	35,7
Odenwaldkreis	112	92	- 1,1	3 250	- 4,6	19,3	18,2
Offenbach	114	112	—	7 155	0,1	35,8	35,0
Rheingau-Taunus-Kreis	164	131	0,8	6 565	1,8	31,3	29,9
Wetteraukreis	115	112	6,7	6 521	2,6	45,1	42,3
Reg.-Bez. D a r m s t a d t	1 727	1 607	0,2	141 039	2,2	41,2	40,5
Gießen	99	88	- 1,1	4 192	13,9	26,1	24,5
Lahn-Dill-Kreis	93	76	- 5,0	3 982	- 6,0	29,0	26,7
Limburg-Weilburg	78	64	1,6	4 015	2,7	28,5	26,3
Marburg-Biedenkopf	115	102	- 1,0	5 008	- 2,7	29,5	27,2
Vogelsbergkreis	106	91	- 4,2	4 554	- 1,3	19,8	19,4
Reg.-Bez. G i e ß e n	491	421	- 2,1	21 751	0,8	26,6	24,8
Kassel, documenta-St.	75	74	1,4	6 589	0,5	36,6	34,7
Fulda	272	248	1,6	13 172	2,2	29,6	27,6
Hersfeld-Rotenburg	107	98	- 3,0	9 400	- 1,7	28,4	26,8
Kassel	158	134	5,5	9 441	1,9	14,6	13,9
Schwalm-Eder-Kreis	139	116	- 0,9	6 336	- 1,9	20,9	18,9
Waldeck-Frankenberg	397	337	0,3	21 644	1,1	41,4	36,1
Werra-Meißner-Kreis	117	98	2,1	5 976	- 1,5	23,4	21,9
Reg.-Bez. K a s s e l	1 265	1 105	1,0	72 558	0,5	30,4	27,7
Land H e s s e n	3 483	3 133	0,2	235 348	1,5	36,5	35,0

3. Ankünfte, Übernachtungen und Aufenthaltsdauer der Gäste in Beherbergungsbetrieben

Kreis- schlüs- sel	Kreisfreie Stadt (St.) Landkreis ständiger Wohnsitz der Gäste	Februar 2020				
		Ankünfte		Übernachtungen		durchschnittliche Aufenthaltsdauer
		ins- gesamt	Veränderung gegenüber dem Vorjahresmonat	ins- gesamt	Veränderung gegenüber dem Vorjahresmonat	
		Anzahl	%	Anzahl	%	
411	Darmstadt, Wissenschaftsst. Bundesrepublik Deutschland Anderer Wohnsitz	27 327 21 130 6 197	– 5,2 – 0,3 – 18,7	51 822 35 785 16 037	– 5,0 – 0,2 – 14,3	1,9 1,7 2,6
412	Frankfurt am Main, St. Bundesrepublik Deutschland Anderer Wohnsitz	450 538 277 918 172 620	0,4 2,6 – 2,9	805 877 465 380 340 497	2,2 4,3 – 0,7	1,8 1,7 2,0
413	Offenbach am Main, St. Bundesrepublik Deutschland Anderer Wohnsitz	20 432 14 558 5 874	0,5 – 0,5 3,3	40 902 27 556 13 346	– 9,2 – 3,9 – 18,6	2,0 1,9 2,3
414	Wiesbaden, Landeshauptst. Bundesrepublik Deutschland Anderer Wohnsitz	44 626 35 344 9 282	4,9 3,3 11,4	99 563 76 996 22 567	2,1 0,7 7,4	2,2 2,2 2,4
431	Bergstraße Bundesrepublik Deutschland Anderer Wohnsitz	17 351 14 920 2 431	– 4,8 – 3,3 – 13,3	43 822 35 826 7 996	– 2,3 – 1,5 – 5,9	2,5 2,4 3,3
432	Darmstadt-Dieburg Bundesrepublik Deutschland Anderer Wohnsitz	16 941 15 286 1 655	– 4,8 – 2,9 – 19,3	46 994 39 122 7 872	3,3 2,7 6,1	2,8 2,6 4,8
433	Groß-Gerau Bundesrepublik Deutschland Anderer Wohnsitz	49 582 35 708 13 874	– 2,6 7,2 – 21,3	89 161 62 540 26 621	– 1,0 4,7 – 12,2	1,8 1,8 1,9
434	Hochtaunuskreis Bundesrepublik Deutschland Anderer Wohnsitz	33 999 29 192 4 807	– 3,1 0,6 – 21,0	102 229 89 009 13 220	1,4 1,9 – 2,1	3,0 3,0 2,8
435	Main-Kinzig-Kreis Bundesrepublik Deutschland Anderer Wohnsitz	25 782 23 075 2 707	6,3 5,8 10,8	102 883 94 331 8 552	4,6 7,3 – 17,5	4,0 4,1 3,2
436	Main-Taunus-Kreis Bundesrepublik Deutschland Anderer Wohnsitz	28 398 21 623 6 775	– 11,6 – 8,9 – 19,2	63 317 43 718 19 599	– 2,9 – 0,7 – 7,3	2,2 2,0 2,9
437	Odenwaldkreis Bundesrepublik Deutschland Anderer Wohnsitz	6 212 5 969 243	– 1,4 – 0,7 – 16,2	18 092 17 027 1 065	8,4 9,7 – 8,3	2,9 2,9 4,4
438	Offenbach Bundesrepublik Deutschland Anderer Wohnsitz	33 428 25 915 7 513	– 6,5 – 3,2 – 16,1	74 185 55 453 18 732	– 5,8 – 4,9 – 8,3	2,2 2,1 2,5
439	Rheingau-Taunus-Kreis Bundesrepublik Deutschland Anderer Wohnsitz	20 899 17 400 3 499	– 0,6 1,6 – 9,9	57 721 50 634 7 087	5,3 4,5 11,3	2,8 2,9 2,0
440	Wetteraukreis Bundesrepublik Deutschland Anderer Wohnsitz	17 400 15 796 1 604	4,0 2,7 19,2	84 305 80 527 3 778	5,9 5,6 12,8	4,8 5,1 2,4
	Reg.-Bez. D a r m s t a d t Bundesrepublik Deutschland Anderer Wohnsitz	792 915 553 834 239 081	– 0,7 1,6 – 5,6	1 680 873 1 173 904 506 969	1,2 3,1 – 2,8	2,1 2,1 2,1

nach Verwaltungsbezirken und zusammengefassten Gästegruppen

Januar bis Februar 2020					Kreisfreie Stadt (St.) Landkreis ständiger Wohnsitz der Gäste
Ankünfte		Übernachtungen		durchschnittliche Aufenthaltsdauer	
ins- gesamt	Veränderung gegenüber dem Vorjahreszeitraum	ins- gesamt	Veränderung gegenüber dem Vorjahreszeitraum		
Anzahl	%	Anzahl	%	Tage	
51 453	– 0,9	97 956	– 2,3	1,9	Darmstadt, Wissenschaftsst.
40 054	3,3	69 952	3,4	1,7	Bundesrepublik Deutschland
11 399	– 13,5	28 004	– 14,1	2,5	Anderer Wohnsitz
913 986	1,5	1 668 391	2,9	1,8	Frankfurt am Main, St.
541 318	3,6	918 577	4,6	1,7	Bundesrepublik Deutschland
372 668	– 1,3	749 814	0,9	2,0	Anderer Wohnsitz
40 526	5,2	82 547	– 5,5	2,0	Offenbach am Main, St.
27 987	1,1	53 583	– 3,7	1,9	Bundesrepublik Deutschland
12 539	15,9	28 964	– 8,8	2,3	Anderer Wohnsitz
84 246	2,2	188 250	0,4	2,2	Wiesbaden, Landeshauptst.
66 604	0,5	146 514	– 1,4	2,2	Bundesrepublik Deutschland
17 642	9,3	41 736	7,3	2,4	Anderer Wohnsitz
33 262	– 0,4	84 769	– 1,9	2,5	Bergstraße
28 874	0,6	69 764	– 1,2	2,4	Bundesrepublik Deutschland
4 388	– 6,2	15 005	– 5,0	3,4	Anderer Wohnsitz
32 738	– 4,4	90 623	3,0	2,8	Darmstadt-Dieburg
28 949	– 5,2	74 850	1,7	2,6	Bundesrepublik Deutschland
3 789	1,6	15 773	9,7	4,2	Anderer Wohnsitz
97 623	– 1,1	176 786	– 1,3	1,8	Groß-Gerau
67 993	5,7	122 079	4,1	1,8	Bundesrepublik Deutschland
29 630	– 14,0	54 707	– 11,5	1,8	Anderer Wohnsitz
66 292	– 2,3	197 450	1,9	3,0	Hochtaunuskreis
56 183	0,5	170 419	2,0	3,0	Bundesrepublik Deutschland
10 109	– 15,7	27 031	1,3	2,7	Anderer Wohnsitz
48 228	4,6	195 014	2,9	4,0	Main-Kinzig-Kreis
43 230	4,2	178 787	5,1	4,1	Bundesrepublik Deutschland
4 998	7,9	16 227	– 16,4	3,2	Anderer Wohnsitz
58 448	– 8,6	129 613	– 3,5	2,2	Main-Taunus-Kreis
44 050	– 6,0	87 749	– 3,3	2,0	Bundesrepublik Deutschland
14 398	– 16,0	41 864	– 3,9	2,9	Anderer Wohnsitz
11 610	– 2,5	34 512	2,7	3,0	Odenwaldkreis
11 137	– 1,8	32 488	3,5	2,9	Bundesrepublik Deutschland
473	– 17,6	2 024	– 9,0	4,3	Anderer Wohnsitz
67 188	– 4,3	148 508	– 3,5	2,2	Offenbach
51 109	– 3,5	110 466	– 3,0	2,2	Bundesrepublik Deutschland
16 079	– 6,7	38 042	– 4,7	2,4	Anderer Wohnsitz
36 693	– 0,7	108 534	4,9	3,0	Rheingau-Taunus-Kreis
31 077	1,4	97 469	5,1	3,1	Bundesrepublik Deutschland
5 616	– 11,1	11 065	3,2	2,0	Anderer Wohnsitz
33 402	2,8	162 116	3,2	4,9	Wetteraukreis
30 368	1,3	154 581	2,6	5,1	Bundesrepublik Deutschland
3 034	20,3	7 535	18,0	2,5	Anderer Wohnsitz
1 575 695	0,4	3 365 069	1,5	2,1	Reg.-Bez. D a r m s t a d t
1 068 933	2,0	2 287 278	2,6	2,1	Bundesrepublik Deutschland
506 762	– 2,7	1 077 791	– 0,9	2,1	Anderer Wohnsitz

3. Ankünfte, Übernachtungen und Aufenthaltsdauer der Gäste in Beherbergungsbetrieben

Kreis- schlüs- sel	Kreisfreie Stadt (St.) Landkreis ständiger Wohnsitz der Gäste	Februar 2020				durchschnittliche Aufenthaltsdauer Tage
		Ankünfte		Übernachtungen		
		ins- gesamt	Veränderung gegenüber dem Vorjahresmonat	ins- gesamt	Veränderung gegenüber dem Vorjahresmonat	
		Anzahl	%	Anzahl	%	
531	Gießen	16 210	1,2	31 708	7,8	2,0
	Bundesrepublik Deutschland	14 732	2,6	28 537	9,6	1,9
	Anderer Wohnsitz	1 478	- 10,7	3 171	- 6,2	2,1
532	Lahn-Dill-Kreis	15 070	0,1	33 443	5,3	2,2
	Bundesrepublik Deutschland	13 160	2,1	28 844	6,3	2,2
	Anderer Wohnsitz	1 910	- 12,0	4 599	- 0,9	2,4
533	Limburg-Weilburg	10 987	10,8	33 148	15,9	3,0
	Bundesrepublik Deutschland	8 900	7,2	29 637	15,8	3,3
	Anderer Wohnsitz	2 087	28,7	3 511	17,1	1,7
534	Marburg-Biedenkopf	17 062	- 0,5	42 573	- 2,8	2,5
	Bundesrepublik Deutschland	15 685	0,5	37 150	- 0,9	2,4
	Anderer Wohnsitz	1 377	- 10,8	5 423	- 13,8	3,9
535	Vogelsbergkreis	10 303	- 6,5	25 814	- 6,7	2,5
	Bundesrepublik Deutschland	9 697	- 5,8	24 493	- 6,5	2,5
	Anderer Wohnsitz	606	- 16,1	1 321	- 10,4	2,2
	Reg.-Bez. G i e ß e n	69 632	0,7	166 686	3,4	2,4
	Bundesrepublik Deutschland	62 174	1,2	148 661	4,4	2,4
	Anderer Wohnsitz	7 458	- 3,3	18 025	- 4,0	2,4
611	Kassel, documenta-St.	38 109	- 0,8	69 844	3,0	1,8
	Bundesrepublik Deutschland	33 963	- 0,8	62 587	3,5	1,8
	Anderer Wohnsitz	4 146	- 0,2	7 257	- 1,5	1,8
631	Fulda	54 526	2,8	112 491	4,7	2,1
	Bundesrepublik Deutschland	50 527	1,6	103 600	4,0	2,1
	Anderer Wohnsitz	3 999	20,1	8 891	13,5	2,2
632	Hersfeld-Rotenburg	23 102	- 4,3	77 353	- 2,9	3,3
	Bundesrepublik Deutschland	20 808	- 5,4	70 917	- 4,1	3,4
	Anderer Wohnsitz	2 294	7,3	6 436	13,7	2,8
633	Kassel	16 424	4,3	39 836	4,4	2,4
	Bundesrepublik Deutschland	15 143	6,1	36 232	3,0	2,4
	Anderer Wohnsitz	1 281	- 12,7	3 604	21,1	2,8
634	Schwalm-Eder-Kreis	13 108	7,6	38 270	11,6	2,9
	Bundesrepublik Deutschland	11 445	8,4	35 228	10,8	3,1
	Anderer Wohnsitz	1 663	2,1	3 042	22,5	1,8
635	Waldeck-Frankenberg	63 647	- 9,5	258 945	2,0	4,1
	Bundesrepublik Deutschland	52 980	- 7,5	219 825	1,8	4,1
	Anderer Wohnsitz	10 667	- 18,1	39 120	3,0	3,7
636	Werra-Meißner-Kreis	7 801	- 0,8	40 363	- 2,2	5,2
	Bundesrepublik Deutschland	7 589	- 0,1	39 548	- 1,8	5,2
	Anderer Wohnsitz	212	- 20,3	815	- 16,0	3,8
	Reg.-Bez. K a s s e l	216 717	- 2,3	637 102	2,3	2,9
	Bundesrepublik Deutschland	192 455	- 1,7	567 937	1,9	3,0
	Anderer Wohnsitz	24 262	- 6,7	69 165	6,0	2,9
	Land H e s s e n	1 079 264	- 0,9	2 484 661	1,7	2,3
	Bundesrepublik Deutschland	808 463	0,8	1 890 502	2,8	2,3
	Anderer Wohnsitz	270 801	- 5,6	594 159	- 1,9	2,2

nach Verwaltungsbezirken und zusammengefassten Gästegruppen

Januar bis Februar 2020					Kreisfreie Stadt (St.) Landkreis ständiger Wohnsitz der Gäste
Ankünfte		Übernachtungen		durchschnittliche Aufenthaltsdauer	
ins- gesamt	Veränderung gegenüber dem Vorjahreszeitraum	ins- gesamt	Veränderung gegenüber dem Vorjahreszeitraum		
Anzahl	%	Anzahl	%	Tage	
31 019	-0,3	61 075	5,5	2,0	Gießen
28 207	0,5	54 946	6,5	1,9	Bundesrepublik Deutschland
2 812	-7,9	6 129	-2,5	2,2	Anderer Wohnsitz
28 525	0,4	63 711	4,4	2,2	Lahn-Dill-Kreis
24 891	1,0	54 969	4,1	2,2	Bundesrepublik Deutschland
3 634	-3,7	8 742	6,1	2,4	Anderer Wohnsitz
20 431	9,6	62 476	13,5	3,1	Limburg-Weilburg
16 847	6,8	55 926	13,1	3,3	Bundesrepublik Deutschland
3 584	24,9	6 550	16,6	1,8	Anderer Wohnsitz
32 291	-3,7	80 739	-3,7	2,5	Marburg-Biedenkopf
29 598	-3,5	70 872	-2,8	2,4	Bundesrepublik Deutschland
2 693	-5,0	9 867	-9,8	3,7	Anderer Wohnsitz
20 397	-1,2	51 863	-2,2	2,5	Vogelsbergkreis
19 214	-0,3	49 453	-1,9	2,6	Bundesrepublik Deutschland
1 183	-14,2	2 410	-6,7	2,0	Anderer Wohnsitz
132 663	0,2	319 864	2,9	2,4	Reg.-Bez. G i e ß e n
118 757	0,3	286 166	3,3	2,4	Bundesrepublik Deutschland
13 906	-0,1	33 698	0,1	2,4	Anderer Wohnsitz
73 311	2,1	134 699	3,3	1,8	Kassel, documenta-St.
65 529	2,6	120 526	5,0	1,8	Bundesrepublik Deutschland
7 782	-2,1	14 173	-9,1	1,8	Anderer Wohnsitz
104 782	4,4	214 866	3,9	2,1	Fulda
98 001	3,5	198 901	3,6	2,0	Bundesrepublik Deutschland
6 781	20,0	15 965	8,2	2,4	Anderer Wohnsitz
44 778	-3,9	150 230	-3,5	3,4	Hersfeld-Rotenburg
40 736	-5,0	138 319	-4,8	3,4	Bundesrepublik Deutschland
4 042	8,1	11 911	15,2	2,9	Anderer Wohnsitz
31 293	4,2	77 429	3,5	2,5	Kassel
28 945	5,2	70 708	2,5	2,4	Bundesrepublik Deutschland
2 348	-7,0	6 721	15,7	2,9	Anderer Wohnsitz
23 935	3,2	71 213	3,2	3,0	Schwalm-Eder-Kreis
21 154	3,1	65 992	2,1	3,1	Bundesrepublik Deutschland
2 781	3,9	5 221	19,7	1,9	Anderer Wohnsitz
116 910	-7,5	463 161	-0,4	4,0	Waldeck-Frankenberg
101 785	-5,1	411 386	—	4,0	Bundesrepublik Deutschland
15 125	-20,6	51 775	-3,7	3,4	Anderer Wohnsitz
14 879	2,1	77 667	-1,4	5,2	Werra-Meißner-Kreis
14 460	2,2	76 302	-1,3	5,3	Bundesrepublik Deutschland
419	1,0	1 365	-3,2	3,3	Anderer Wohnsitz
409 888	-0,7	1 189 265	0,7	2,9	Reg.-Bez. K a s s e l
370 610	-0,1	1 082 134	0,7	2,9	Bundesrepublik Deutschland
39 278	-6,5	107 131	1,0	2,7	Anderer Wohnsitz
2 118 246	0,2	4 874 198	1,4	2,3	Land H e s s e n
1 558 300	1,4	3 655 578	2,1	2,3	Bundesrepublik Deutschland
559 946	-2,9	1 218 620	-0,7	2,2	Anderer Wohnsitz

4. Ankünfte, Übernachtungen und Aufenthaltsdauer der Gäste in

AGS	Kreisfreie Stadt (St.) — Landkreis — Gemeinde	Februar 2020						
		geöff- nete Betriebe	ange- botene Schlafge- legen- heiten	Ankünfte		Übernachtungen		durch- schnittliche Aufenthalts- dauer Tage
				ins- gesamt	Veränderung gegenüber dem Vorjahresmonat	ins- gesamt	Veränderung gegenüber dem Vorjahresmonat	
				Anzahl	%	Anzahl	%	
411	Darmstadt, Wissenschaftsst	43	4 795	27 327	– 5,2	51 822	– 5,0	1,9
412	Frankfurt am Main, St.	308	59 506	450 538	0,4	805 877	2,2	1,8
413	Offenbach am Main, St.	39	3 594	20 432	0,5	40 902	– 9,2	2,0
414	Wiesbaden, Landeshauptst.	80	7 634	44 626	4,9	99 563	2,1	2,2
431	Bergstraße	118	5 255	17 351	– 4,8	43 822	– 2,3	2,5
431 001	Abtsteinach	2
431 002	Bensheim	15	1 155	4 821	– 1,7	9 458	5,0	2,0
431 003	Biblis	3	59	109	– 39,8	371	– 29,6	3,4
431 004	Birkenau	5	119	361	– 11,5	795	– 5,1	2,2
431 005	Bürstadt	2
431 007	Fürth	1
431 008	Gorxheimertal	2
431 009	Grasellenbach	10	448	1 365	– 0,8	2 734	– 0,5	2,0
431 011	Heppenheim	12	600	2 789	– 10,2	5 470	– 3,9	2,0
431 012	Hirschhorn	3	57
431 013	Lampertheim	8	328	1 053	– 4,4	2 752	– 23,2	2,6
431 014	Lautertal	9	226	504	– 24,7	985	– 15,7	2,0
431 015	Lindenfels	13	561	545	– 8,6	5 956	8,9	10,9
431 016	Lorsch	6	150	519	2,8	942	2,8	1,8
431 017	Mörlenbach	5	106	206	16,4	633	– 7,7	3,1
431 018	Neckarsteinach	2
431 019	Rimbach	1
431 020	Viernheim	10	591	2 947	– 1,7	5 959	– 3,2	2,0
431 021	Wald-Michelbach	7	374	1 001	– 0,6	2 899	6,7	2,9
431 022	Zwingenberg	2
432	Darmstadt-Dieburg	86	3 990	16 941	– 4,8	46 994	3,3	2,8
432 001	Alsbach-Hähnlein	4
432 002	Babenhausen	8	445	1 870	3,7	4 187	9,3	2,2
432 004	Dieburg	3	87	345	13,5	467	14,5	1,4
432 005	Eppertshausen	2
432 006	Erzhausen	4	125	413	– 14,1	1 760	18,8	4,3
432 007	Fischbachtal	4	67	128	– 3,8	502	22,7	3,9
432 008	Griesheim	7	435	1 353	– 44,1	7 366	– 1,0	5,4
432 009	Groß-Bieberau	1
432 010	Groß-Umstadt	4	146	915	6,9	1 560	4,4	1,7
432 011	Groß-Zimmern	4	157	454	– 18,9	2 182	2,7	4,8
432 012	Messel	2
432 013	Modautal	5	212	369	62,6	1 080	124,1	2,9
432 014	Mühlthal	3
432 015	Münster	4	184
432 016	Ober-Ramstadt	3	102	316	.	496	.	1,6
432 017	Otzberg	2
432 018	Pfungstadt	6	156	698	– 15,4	1 529	15,0	2,2
432 019	Reinheim	2
432 020	Roßdorf	5	233	990	13,9	2 378	– 9,3	2,4
432 021	Schaafheim	1
432 022	Seeheim-Jugenheim	5
432 023	Weiterstadt	7	438	710	15,4	1 560	– 1,3	2,2

Beherbergungsbetrieben nach Regionalgliederung

Januar bis Februar 2020					Kreisfreie Stadt (St.) — Landkreis — Gemeinde
Ankünfte		Übernachtungen		durchschnittliche Aufenthaltsdauer	
insgesamt	Veränderung gegenüber dem Vorjahreszeitraum	insgesamt	Veränderung gegenüber dem Vorjahreszeitraum		
Anzahl	%	Anzahl	%	Tage	
51 453	– 0,9	97 956	– 2,3	1,9	Darmstadt, Wissenschaftsst.
913 986	1,5	1 668 391	2,9	1,8	Frankfurt am Main, St.
40 526	5,2	82 547	– 5,5	2,0	Offenbach am Main, St.
84 246	2,2	188 250	0,4	2,2	Wiesbaden, Landeshauptst.
33 262	– 0,4	84 769	– 1,9	2,5	Bergstraße
. Abtsteinach
9 057	4,5	17 836	11,6	2,0	Bensheim
236	– 43,3	870	– 18,2	3,7	Biblis
774	4,6	1 736	9,3	2,2	Birkenau
. Bürstadt
. Fürth
. Gorxheimertal
2 538	9,1	5 209	0,4	2,1	Grasellenbach
5 335	– 7,4	10 777	– 4,8	2,0	Heppenheim
263	2,3	474	5,3	1,8	Hirschhorn
1 933	– 4,1	5 127	– 25,5	2,7	Lampertheim
1 066	– 19,7	2 099	– 15,7	2,0	Lautertal
1 283	– 10,2	11 891	3,9	9,3	Lindenfels
933	– 0,2	1 680	– 8,2	1,8	Lorsch
378	5,3	1 144	– 13,6	3,0	Mörlenbach
. Neckarsteinach
. Rimbach
5 750	7,0	11 870	—	2,1	Viernheim
1 845	4,2	5 163	8,8	2,8	Wald-Michelbach
. Zwingenberg
32 738	– 4,4	90 623	3,0	2,8	Darmstadt-Dieburg
. Alsbach-Hähnlein
3 772	13,2	8 372	11,8	2,2	Babenhausen
621	10,3	846	11,2	1,4	Dieburg
. Eppertshausen
809	– 7,6	3 593	24,6	4,4	Erzhausen
244	– 4,3	923	9,4	3,8	Fischbachtal
2 873	– 35,9	14 283	– 1,8	5,0	Griesheim
. Groß-Bieberau
1 681	5,9	2 967	4,6	1,8	Groß-Umstadt
841	– 21,7	4 177	—	5,0	Groß-Zimmern
. Messel
755	33,4	2 386	43,6	3,2	Modautal
. Mühlital
550	– 5,2	7 411	– 0,7	13,5	Münster
521	.	859	.	1,6	Ober-Ramstadt
. Otzberg
1 370	– 11,5	2 838	10,2	2,1	Pfungstadt
. Reinheim
1 821	11,5	4 651	– 2,9	2,6	Roßdorf
. Schaafheim
. Seeheim-Jugenheim
1 299	6,0	2 984	– 4,5	2,3	Weiterstadt

4. Ankünfte, Übernachtungen und Aufenthaltsdauer der Gäste in

AGS	Kreisfreie Stadt (St.) — Landkreis — Gemeinde	Februar 2020						
		geöff- nete Betriebe	ange- botene Schlafge- legen- heiten	Ankünfte		Übernachtungen		durch- schnittliche Aufenthalts- dauer Tage
				ins- gesamt	Veränderung gegenüber dem Vorjahresmonat	ins- gesamt	Veränderung gegenüber dem Vorjahresmonat	
				Anzahl	%	Anzahl	%	
433	Groß-Gerau	98	8 138	49 582	– 2,6	89 161	– 1,0	1,8
433 001	Biebesheim	1
433 002	Bischofsheim	2
433 003	Büttelborn	4	165	731	– 3,4	1 841	– 9,4	2,5
433 004	Gernsheim	6	331	1 640	5,7	3 582	6,5	2,2
433 005	Ginsheim-Gustavsburg	8	290	411	3,0	1 170	– 6,5	2,8
433 006	Groß-Gerau	5	214	1 668	9,1	2 778	2,9	1,7
433 007	Kelsterbach	17	1 860	15 447	4,5	22 745	– 0,6	1,5
433 008	Mörfelden-Walldorf	13	1 878	11 322	– 14,8	19 105	– 10,7	1,7
433 009	Nauheim	3	118	111	.	350	.	3,2
433 010	Raunheim	8	1 484	9 507	– 0,1	19 552	4,9	2,1
433 011	Riedstadt	5	130	429	– 52,4	1 369	– 35,5	3,2
433 012	Rüsselsheim	22	1 499	7 932	2,0	14 838	6,2	1,9
433 014	Trebur	4
434	Hochtaunuskreis	123	8 817	33 999	– 3,1	102 229	1,4	3,0
434 001	Bad Homburg	35	3 235	12 358	– 9,5	48 489	3,0	3,9
434 002	Friedrichsdorf	9	591	2 891	– 6,7	5 875	– 3,7	2,0
434 003	Glashütten	5	234	2 027	– 1,2	3 252	– 2,9	1,6
434 004	Grävenwiesbach	2
434 005	Königstein	10	1 066	3 169	– 6,7	15 078	5,5	4,8
434 006	Kronberg	9	535	1 802	35,6	3 681	32,9	2,0
434 007	Neu-Anspach	3	157	406	– 8,6	832	37,3	2,0
434 008	Oberursel	14	1 384	7 452	15,6	15 263	2,8	2,0
434 009	Schmitten	16	886	2 150	– 18,8	5 053	– 26,8	2,4
434 010	Steinbach	6	206	684	– 26,4	1 982	– 22,5	2,9
434 011	Usingen	6	116	397	– 10,2	1 160	21,0	2,9
434 012	Wehrheim	3
434 013	Weilrod	5	133	233	15,3	729	37,0	3,1
435	Main-Kinzig-Kreis	176	9 679	25 782	6,3	102 883	4,6	4,0
435 001	Bad Orb	25	2 636	4 007	5,7	30 534	5,8	7,6
435 002	Bad Soden-Salmünster	23	1 737	3 402	7,5	28 606	9,0	8,4
435 003	Biebergemünd	2
435 004	Birstein	4	115	278	26,4	1 042	11,2	3,7
435 005	Brachtal	1
435 006	Bruchköbel	5	152	318	– 17,8	966	– 3,7	3,0
435 007	Erlensee	2
435 008	Flörsbachtal	3	288	173	19,3	329	40,0	1,9
435 009	Freigericht	4	88	153	– 36,0	1 101	2,3	7,2
435 010	Gelnhausen	13	387	1 606	15,8	3 434	– 25,4	2,1
435 012	Gründau	6	260	767	– 0,6	2 191	– 14,0	2,9
435 013	Hammersbach	3	75	59	40,5	306	102,6	5,2
435 014	Hanau	24	1 338	6 801	9,7	15 450	—	2,3
435 015	Hasselroth	3
435 016	Jossgrund	4	91	23	– 34,3	64	– 34,0	2,8
435 017	Langenselbold	2
435 018	Linsengericht	1
435 019	Maintal	9	636	2 643	32,7	5 067	13,7	1,9
435 020	Neuberg	2
435 021	Nidderau	6	163	456	– 19,4	1 050	– 20,8	2,3
435 023	Rodenbach	3
435 024	Ronneburg	4	204	1 055	– 14,3	2 593	– 3,7	2,5

Beherbergungsbetrieben nach Regionalgliederung

Januar bis Februar 2020					Kreisfreie Stadt (St.) — Landkreis — Gemeinde
Ankünfte		Übernachtungen		durchschnittliche Aufenthaltsdauer	
insgesamt	Veränderung gegenüber dem Vorjahreszeitraum	insgesamt	Veränderung gegenüber dem Vorjahreszeitraum		
Anzahl	%	Anzahl	%	Tage	
97 623	– 1,1	176 786	– 1,3	1,8	Groß-Gerau
.	Biebesheim
.	Bischofsheim
1 430	– 0,8	3 677	– 5,5	2,6	Büttelborn
2 989	6,1	6 147	2,0	2,1	Gernsheim
776	– 1,8	2 225	– 12,8	2,9	Ginsheim-Gustavsburg
3 095	14,0	5 278	4,9	1,7	Groß-Gerau
29 858	8,1	44 520	– 0,7	1,5	Kelsterbach
22 279	– 13,0	38 122	– 10,6	1,7	Mörfelden-Walldorf
315	.	909	.	2,9	Nauheim
19 873	1,5	41 316	7,8	2,1	Raunheim
861	– 50,3	2 738	– 37,3	3,2	Riedstadt
15 417	– 1,1	28 361	2,5	1,8	Rüsselsheim
.	Trebur
66 292	– 2,3	197 450	1,9	3,0	Hochtaunuskreis
24 340	– 9,1	94 244	3,7	3,9	Bad Homburg
5 748	– 2,3	11 272	– 2,3	2,0	Friedrichsdorf
3 971	3,0	6 328	– 0,2	1,6	Glashütten
.	Grävenwiesbach
6 174	1,6	29 211	7,6	4,7	Königstein
3 193	9,3	6 540	9,5	2,0	Kronberg
738	– 16,7	1 688	15,2	2,3	Neu-Anspach
14 219	15,7	28 751	3,3	2,0	Oberursel
4 055	– 17,9	9 518	– 25,7	2,3	Schmitten
1 507	– 22,2	3 992	– 20,3	2,6	Steinbach
853	– 5,6	2 542	35,4	3,0	Usingen
.	Wehrheim
439	26,5	1 257	54,2	2,9	Weilrod
48 228	4,6	195 014	2,9	4,0	Main-Kinzig-Kreis
7 675	4,6	59 359	4,5	7,7	Bad Orb
6 277	5,5	52 459	5,8	8,4	Bad Soden-Salmünster
.	Biebergemünd
466	15,6	2 074	12,9	4,5	Birstein
.	Brachtal
647	– 17,5	2 089	– 1,6	3,2	Bruchköbel
.	Erlensee
354	50,6	683	58,1	1,9	Flörsbachtal
300	– 27,2	2 248	7,5	7,5	Freigericht
3 052	19,5	6 718	– 19,4	2,2	Gelnhausen
1 413	– 5,7	4 105	– 14,6	2,9	Gründau
108	27,1	525	86,2	4,9	Hammersbach
12 422	4,1	29 202	– 0,7	2,4	Hanau
.	Hasselroth
71	– 30,4	202	– 32,2	2,8	Jossgrund
.	Langenselbold
.	Linsengericht
5 009	29,7	10 148	7,4	2,0	Maintal
.	Neuberg
1 002	– 15,6	2 161	– 20,1	2,2	Nidderau
.	Rodenbach
1 965	– 4,1	4 706	3,9	2,4	Ronneburg

4. Ankünfte, Übernachtungen und Aufenthaltsdauer der Gäste in

AGS	Kreisfreie Stadt (St.) — Landkreis — Gemeinde	Februar 2020						
		geöff- nete Betriebe	ange- botene Schlafge- legen- heiten	Ankünfte		Übernachtungen		durch- schnittliche Aufenthalts- dauer Tage
				ins- gesamt	Veränderung gegenüber dem Vorjahresmonat	ins- gesamt	Veränderung gegenüber dem Vorjahresmonat	
				Anzahl	%	Anzahl	%	
435 025	Schlüchtern	10	414	743	3,5	1 600	29,2	2,2
435 026	Schöneck	1
435 027	Sinnatal	5	151	170	- 46,5	345	- 30,0	2,0
435 028	Steinau	8	203	384	- 5,2	1 377	- 3,0	3,6
435 029	Wächtersbach	3	92	374	- 25,3	598	- 25,5	1,6
436	Main-Taunus-Kreis	89	6 140	28 398	- 11,6	63 317	- 2,9	2,2
436 001	Bad Soden	14	932	4 203	- 24,4	11 160	- 14,9	2,7
436 002	Eppstein	4	345
436 003	Eschborn	10	1 541	7 435	- 16,4	15 428	- 5,2	2,1
436 004	Flörsheim	6	180	577	30,5	1 652	11,4	2,9
436 005	Hattersheim	6	180	759	0,1	1 633	12,0	2,2
436 006	Hochheim	12	415	905	- 18,9	2 525	- 13,8	2,8
436 007	Hofheim	15	891	5 742	- 10,6	12 274	9,3	2,1
436 008	Kelkheim	9	357	1 281	2,6	3 140	11,9	2,5
436 009	Kriftel	3	52	238	- 7,4	542	5,0	2,3
436 010	Liederbach	4	81	255	45,7	792	16,5	3,1
436 011	Schwalbach	4
436 012	Sulzbach	2
437	Odenwaldkreis	92	3 250	6 212	- 1,4	18 092	8,4	2,9
437 001	Bad König	9	255	678	17,5	1 682	33,7	2,5
437 003	Brensbach	3	119	141	11,9	610	33,5	4,3
437 004	Breuberg	4
437 005	Brombachtal	1
437 006	Erbach	10	505	735	21,3	1 599	31,7	2,2
437 007	Fränkisch-Crumbach	3	104	85	.	158	.	1,9
437 009	Höchst	9	364	1 062	- 1,5	2 806	19,5	2,6
437 010	Lützelbach	1
437 011	Michelstadt	12	341	1 030	- 0,2	1 758	3,5	1,7
437 012	Mossautal	11	411	1 047	86,0	2 249	62,4	2,1
437 013	Reichelsheim	12	411	381	- 14,4	961	6,7	2,5
437 016	Oberzent	17	421	464	- 12,1	1 392	6,7	3,0
438	Kreis Offenbach	112	7 155	33 428	- 6,5	74 185	- 5,8	2,2
438 001	Dietzenbach	8	449	1 621	- 7,7	4 101	- 2,1	2,5
438 002	Dreieich	13	777	3 889	- 0,5	7 185	- 3,3	1,8
438 003	Egelsbach	3
438 004	Hainburg	4	65	207	7,3	511	- 10,5	2,5
438 005	Heusenstamm	4	209	627	23,4	1 702	- 1,0	2,7
438 006	Langen	8	762	4 755	25,0	10 245	- 7,7	2,2
438 007	Mainhausen	3
438 008	Mühlheim	8	304	822	- 6,2	3 516	0,3	4,3
438 009	Neu-Isenburg	18	1 898	10 314	- 21,2	23 965	- 10,9	2,3
438 010	Obertshausen	5	335	2 105	7,8	4 413	4,7	2,1
438 011	Rodgau	16	742	2 836	17,3	5 830	10,7	2,1
438 012	Rödermark	10	651	3 009	- 21,3	5 796	- 9,6	1,9
438 013	Seligenstadt	12	487	2 389	- 8,3	4 800	- 10,7	2,0

Beherbergungsbetrieben nach Regionalgliederung

Januar bis Februar 2020					Kreisfreie Stadt (St.) — Landkreis — Gemeinde
Ankünfte		Übernachtungen		durchschnittliche Aufenthaltsdauer	
insgesamt	Veränderung gegenüber dem Vorjahreszeitraum	insgesamt	Veränderung gegenüber dem Vorjahreszeitraum		
Anzahl	%	Anzahl	%	Tage	
1 396	5,2	3 299	16,7	2,4	Schlüchtern
.	Schöneck
285	– 35,2	553	– 20,9	1,9	Sinntal
747	– 0,9	2 567	– 3,8	3,4	Steinau
776	– 10,8	1 319	– 8,5	1,7	Wächtersbach
58 448	– 8,6	129 613	– 3,5	2,2	Main-Taunus-Kreis
8 314	– 28,0	23 277	– 13,9	2,8	Bad Soden
1 707	– 6,7	5 596	13,5	3,3	Eppstein
16 007	– 7,8	32 626	– 1,7	2,0	Eschborn
1 150	36,9	3 349	23,4	2,9	Flörsheim
1 680	18,6	3 215	8,1	1,9	Hattersheim
1 885	– 16,8	5 106	– 11,0	2,7	Hochheim
11 608	– 8,2	24 340	– 1,2	2,1	Hofheim
2 533	– 2,7	6 156	6,7	2,4	Kelkheim
460	– 9,4	1 056	– 9,0	2,3	Kriftel
462	35,9	1 476	20,2	3,2	Liederbach
.	Schwalbach
.	Sulzbach
11 610	– 2,5	34 512	2,7	3,0	Odenwaldkreis
1 196	5,0	3 295	16,3	2,8	Bad König
326	77,2	1 232	70,6	3,8	Brensbach
.	Breuberg
.	Brombachtal
1 350	22,0	2 996	30,9	2,2	Erbach
158	.	308	.	1,9	Fränkisch-Crumbach
2 225	– 5,1	5 202	4,3	2,3	Höchst
.	Lützelbach
1 999	5,0	3 293	– 3,2	1,6	Michelstadt
1 590	50,4	3 689	50,1	2,3	Mossautal
740	1,5	2 202	10,2	3,0	Reichelsheim
811	– 2,3	2 544	12,8	3,1	Oberzent
67 188	– 4,3	148 508	– 3,5	2,2	Kreis Offenbach
3 166	– 14,2	7 739	– 4,7	2,4	Dietzenbach
7 693	– 1,1	13 900	– 6,4	1,8	Dreieich
.	Egelsbach
365	– 16,9	838	– 15,8	2,3	Hainburg
1 177	15,7	3 263	– 4,1	2,8	Heusenstamm
10 557	35,2	21 569	– 3,7	2,0	Langen
.	Mainhausen
1 500	– 9,8	6 622	– 2,0	4,4	Mühlheim
21 361	– 18,0	49 744	– 6,9	2,3	Neu-Isenburg
3 969	22,8	8 409	22,3	2,1	Obertshausen
5 231	11,3	10 869	4,2	2,1	Rodgau
5 681	– 19,6	11 337	– 5,4	2,0	Rödermark
4 909	– 4,4	10 150	– 1,7	2,1	Seligenstadt

4. Ankünfte, Übernachtungen und Aufenthaltsdauer der Gäste in

AGS	Kreisfreie Stadt (St.) — Landkreis — Gemeinde	Februar 2020						
		geöff- nete Betriebe	ange- botene Schlafge- legen- heiten	Ankünfte		Übernachtungen		durch- schnittliche Aufenthalts- dauer Tage
				ins- gesamt	Veränderung gegenüber dem Vorjahresmonat	ins- gesamt	Veränderung gegenüber dem Vorjahresmonat	
				Anzahl	%	Anzahl	%	
439	Rheingau-Taunus-Kreis	131	6 565	20 899	– 0,6	57 721	5,3	2,8
439 001	Aarbergen	3
439 002	Bad Schwalbach	8	769	955	0,8	17 707	5,3	18,5
439 003	Eltville	28	822	3 863	– 3,0	6 434	– 1,9	1,7
439 004	Geisenheim	8	363	878	– 12,2	1 299	– 9,7	1,5
439 005	Heidenrod	4
439 006	Hohenstein	4	523
439 007	Hünstetten	1
439 008	Idstein	10	314	1 546	– 1,8	2 375	– 3,8	1,5
439 009	Kiedrich	2
439 010	Lorch	12	278	330	– 8,1	592	– 33,4	1,8
439 011	Niedernhausen	6	643	5 335	.	9 851	.	1,8
439 012	Oestrich-Winkel	12	458	1 238	– 3,8	2 369	8,1	1,9
439 013	Rüdesheim	16	1 151	3 555	18,4	6 145	29,2	1,7
439 014	Schlangenbad	10	550	1 316	5,1	6 423	– 1,4	4,9
439 015	Taunusstein	2
439 017	Walluf	5	167	536	– 2,4	961	8,2	1,8
440	Wetteraukreis	112	6 521	17 400	4,0	84 305	5,9	4,8
440 001	Altenstadt	4	111	320	– 2,1	872	7,5	2,7
440 002	Bad Nauheim	31	2 848	7 577	– 4,3	57 348	4,0	7,6
440 003	Bad Vilbel	10	394	1 709	– 4,1	4 530	13,7	2,7
440 004	Büdingen	9	319	929	80,0	1 500	62,3	1,6
440 005	Butzbach	7	410	1 868	9,9	3 580	11,7	1,9
440 006	Echzell	1
440 007	Florstadt	2
440 008	Friedberg	6	192	837	1,0	1 548	– 16,0	1,8
440 009	Gedern	4	840	266	.	413	.	1,6
440 010	Glauburg	—	—	—	—	—	—	—
440 011	Hirzenhain	1
440 012	Karben	5	147
440 013	Kefenrod	1
440 014	Limeshain	1
440 015	Münzenberg	1
440 016	Nidda	13	624	1 179	7,2	8 851	12,4	7,5
440 017	Niddatal	3
440 018	Ober-Mörlen	3
440 019	Ortenberg	3
440 021	Reichelsheim	1
440 023	Rosbach	4	97	339	– 6,1	600	– 30,1	1,8
440 024	Wölfersheim	1
440 025	Wöllstadt	1
	Reg.-Bez. Darmstadt	1 607	141 039	792 915	– 0,7	1 680 873	1,2	2,1
531	Kreis Gießen	88	4 192	16 210	1,2	31 708	7,8	2,0
531 001	Allendorf	1
531 002	Biebertal	4	94	219	24,4	485	37,0	2,2
531 003	Buseck	3	65	234	22,5	557	27,2	2,4
531 004	Fernwald	1
531 005	Gießen	19	1 104	6 250	– 1,7	11 567	5,8	1,9
531 006	Grünberg	7	432	2 295	5,7	3 982	– 0,6	1,7
531 007	Heuchelheim	1
531 008	Hungen	3	56	200	– 5,2	375	– 9,9	1,9

Beherbergungsbetrieben nach Regionalgliederung

Januar bis Februar 2020					Kreisfreie Stadt (St.) — Landkreis — Gemeinde
Ankünfte		Übernachtungen		durchschnittliche Aufenthaltsdauer	
insgesamt	Veränderung gegenüber dem Vorjahreszeitraum	insgesamt	Veränderung gegenüber dem Vorjahreszeitraum		
Anzahl	%	Anzahl	%	Tage	
36 693	– 0,7	108 534	4,9	3,0	Rheingau-Taunus-Kreis
. Aarbergen
1 835	– 2,0	33 918	4,8	18,5	Bad Schwalbach
6 809	1,1	11 944	– 0,5	1,8	Eltville
1 519	– 12,2	2 342	– 15,7	1,5	Geisenheim
. Heidenrod
430	– 18,6	751	– 14,6	1,7	Hohenstein
. Hünstetten
2 985	– 1,0	4 583	– 3,8	1,5	Idstein
. Kiedrich
576	– 10,3	1 157	– 31,8	2,0	Lorch
. Niedernhausen
1 942	– 9,9	3 767	3,4	1,9	Oestrich-Winkel
6 003	28,1	10 620	38,1	1,8	Rüdesheim
2 597	7,0	13 663	1,8	5,3	Schlangenbad
. Taunusstein
1 042	– 1,0	1 864	7,6	1,8	Walluf
33 402	2,8	162 116	3,2	4,9	Wetteraukreis
721	6,3	1 809	7,9	2,5	Altenstadt
14 752	– 4,7	110 395	1,1	7,5	Bad Nauheim
3 245	0,9	8 888	13,7	2,7	Bad Vilbel
1 649	78,3	2 580	73,9	1,6	Büdingen
3 508	6,8	6 811	9,3	1,9	Butzbach
. Echzell
. Florstadt
1 655	2,9	3 204	– 5,5	1,9	Friedberg
489	.	741	.	1,5	Gedern
—	—	—	—	—	Glauburg
. Hirzenhain
973	20,0	1 745	– 11,7	1,8	Karben
. Kefenrod
. Limeshain
. Münzenberg
2 392	3,0	16 881	5,6	7,1	Nidda
. Niddatal
. Ober-Mörlen
. Ortenberg
. Reichelsheim
642	– 4,6	1 128	– 26,7	1,8	Rosbach
. Wölfersheim
. Wöllstadt
1 575 695	0,4	3 365 069	1,5	2,1	Reg.-Bez. Darmstadt
31 019	– 0,3	61 075	5,5	2,0	Kreis Gießen
. Allendorf
351	– 2,0	780	4,1	2,2	Biebertal
447	27,7	1 079	32,7	2,4	Buseck
. Fernwald
11 935	– 2,9	22 103	2,6	1,9	Giessen
4 295	1,5	7 947	– 0,2	1,9	Grünberg
. Heuchelheim
413	– 2,8	823	– 5,3	2,0	Hungen

4. Ankünfte, Übernachtungen und Aufenthaltsdauer der Gäste in

AGS	Kreisfreie Stadt (St.) — Landkreis — Gemeinde	Februar 2020						
		geöff- nete Betriebe	ange- botene Schlafge- legen- heiten	Ankünfte		Übernachtungen		durch- schnittliche Aufenthalts- dauer Tage
				ins- gesamt	Veränderung gegenüber dem Vorjahresmonat	ins- gesamt	Veränderung gegenüber dem Vorjahresmonat	
				Anzahl	%	Anzahl	%	
531 009	Langgöns	3	127	114	- 69,5	269	- 68,1	2,4
531 010	Laubach	15	618	1 508	15,8	4 619	37,6	3,1
531 011	Lich	7	226	911	18,3	1 985	10,0	2,2
531 012	Linden	6	266	2 018	7,7	3 177	18,2	1,6
531 013	Lollar	5	163	476	- 2,9	928	- 1,1	1,9
531 014	Pohlheim	3	51	145	.	458	.	3,2
531 015	Rabenau	1
531 016	Reiskirchen	1
531 017	Staufenberg	3
531 018	Wettenberg	5	807	1 091	- 2,1	1 910	1,1	1,8
532	Lahn-Dill-Kreis	76	3 982	15 070	0,1	33 443	5,3	2,2
532 001	Aßlar	1
532 002	Bischoffen	2
532 003	Braunfels	9	367	705	- 7,2	4 937	14,9	7,0
532 004	Breitscheid	2
532 006	Dillenburg	6	380	653	- 3,1	1 418	- 3,3	2,2
532 007	Driedorf	1
532 008	Ehringshausen	1
532 009	Eschenburg	3
532 010	Greifenstein	4	198	507	.	1 120	.	2,2
532 011	Haiger	5	176	662	- 8,7	1 396	- 2,7	2,1
532 012	Herborn	10	420	1 829	- 9,8	3 580	- 10,9	2,0
532 013	Hohenahr	1
532 014	Hüttenberg	1
532 015	Lahnau	1
532 016	Leun	—	—	—	—	—	—	—
532 017	Mittenaar	2
532 019	Siegbach	—	—	—	—	—	—	—
532 021	Solms	—	—	—	—	—	—	—
532 022	Waldsolms	1
532 023	Wetzlar	26	1 852	9 037	4,5	16 911	9,6	1,9
533	Kreis Limburg-Weilburg	64	4 015	10 987	10,8	33 148	15,9	3,0
533 001	Beselich	2
533 003	Bad Camberg	5	604	1 183	- 2,8	14 459	9,0	12,2
533 004	Dornburg	1
533 005	Elbtal	1
533 007	Hadamar	4
533 008	Hünfelden	3
533 009	Limburg	20	1 184	5 388	17,4	8 904	22,2	1,7
533 010	Löhnberg	2
533 011	Mengerskirchen	4	257	81	58,8	173	80,2	2,1
533 012	Merenberg	1
533 013	Runkel	3
533 014	Selters	2
533 015	Villmar	2
533 016	Waldbrunn	1
533 017	Weilburg	9	1 016	1 694	- 14,3	4 098	3,0	2,4
533 018	Weilmünster	3
533 019	Weinbach	1

Beherbergungsbetrieben nach Regionalgliederung

Januar bis Februar 2020					Kreisfreie Stadt (St.) — Landkreis — Gemeinde
Ankünfte		Übernachtungen		durchschnittliche Aufenthaltsdauer	
insgesamt	Veränderung gegenüber dem Vorjahreszeitraum	insgesamt	Veränderung gegenüber dem Vorjahreszeitraum		
Anzahl	%	Anzahl	%	Tage	
235	– 62,2	533	– 60,7	2,3	Langgöns
2 780	14,0	8 550	26,8	3,1	Laubach
1 664	11,9	3 672	15,9	2,2	Lich
4 045	9,6	6 442	15,6	1,6	Linden
1 007	– 0,3	1 958	6,4	1,9	Lollar
230	.	779	.	3,4	Pohlheim
.	Rabenau
.	Reiskirchen
.	Staufenberg
2 171	– 1,5	3 743	2,5	1,7	Wettenberg
28 525	0,4	63 711	4,4	2,2	Lahn-Dill-Kreis
.	Alßlar
.	Bischoffen
1 282	– 11,0	9 306	7,3	7,3	Braunfels
.	Breitscheid
1 202	– 2,8	2 450	– 11,0	2,0	Dillenburg
.	Driedorf
.	Ehringshausen
.	Eschenburg
944	.	2 237	.	2,4	Greifenstein
1 211	– 13,3	2 560	– 13,0	2,1	Haiger
3 349	– 15,2	6 773	– 10,7	2,0	Herborn
.	Hohenahr
.	Hüttenberg
.	Lahnau
—	—	—	—	—	Leun
.	Mittenaar
—	—	—	—	—	Siegbach
—	—	—	—	—	Solms
.	Waldsolms
17 575	7,3	33 386	11,7	1,9	Wetzlar
20 431	9,6	62 476	13,5	3,1	Kreis Limburg-Weilburg
.	Beselich
2 201	– 4,0	27 828	8,9	12,6	Bad Camberg
.	Dornburg
.	Elbtal
.	Hadamar
.	Hünfelden
10 001	16,6	16 600	21,7	1,7	Limburg
.	Löhnberg
127	7,6	259	15,1	2,0	Mengerskirchen
.	Merenberg
.	Runkel
.	Selters
.	Villmar
.	Waldbrunn
3 192	– 9,9	7 619	0,7	2,4	Weilburg
.	Weilmünster
.	Weinbach

4. Ankünfte, Übernachtungen und Aufenthaltsdauer der Gäste in

AGS	Kreisfreie Stadt (St.) — Landkreis — Gemeinde	Februar 2020						
		geöff- nete Betriebe	ange- botene Schlafge- legen- heiten	Ankünfte		Übernachtungen		durch- schnittliche Aufenthalts- dauer Tage
				ins- gesamt	Veränderung gegenüber dem Vorjahresmonat	ins- gesamt	Veränderung gegenüber dem Vorjahresmonat	
				Anzahl	%	Anzahl	%	
534	Kreis Marburg-Biedenkopf	102	5 008	17 062	– 0,5	42 573	– 2,8	2,5
534 001	Amöneburg	5	88	184	0,5	318	– 16,5	1,7
534 003	Bad Endbach	8	387	930	23,8	4 943	12,1	5,3
534 004	Biedenkopf	6	356	1 092	47,0	2 349	59,9	2,2
534 005	Breidenbach	2
534 006	Cölbe	2
534 007	Dautphetal	2
534 008	Ebsdorfergrund	7	212	641	– 5,2	1 211	4,8	1,9
534 009	Fronhausen	1
534 010	Gladenbach	9	372	1 099	0,6	2 738	—	2,5
534 011	Kirchhain	7	185	383	– 6,4	1 109	– 30,4	2,9
534 012	Lahntal	5	560	249	– 14,7	704	– 15,6	2,8
534 013	Lohra	—	—	—	—	—	—	—
534 014	Marburg	28	1 930	10 351	– 3,1	24 246	– 5,8	2,3
534 015	Münchhausen	2
534 016	Neustadt	—	—	—	—	—	—	—
534 017	Rauschenberg	3
534 018	Stadtallendorf	6	200	715	– 22,2	1 388	– 26,9	1,9
534 019	Steffenberg	2
534 020	Weimar	3
534 021	Wetter	4	62	88	15,8	926	– 19,9	10,5
535	Vogelsbergkreis	91	4 554	10 303	– 6,5	25 814	– 6,7	2,5
535 001	Alsfeld	14	898	2 765	– 3,7	4 567	– 9,2	1,7
535 002	Antrifttal	2
535 003	Feldatal	1
535 004	Freiensteinau	4	566	79	1,3	202	16,8	2,6
535 006	Grebenua	1
535 007	Grebenhain	6	377	581	2,1	5 909	– 5,6	10,2
535 008	Herbstein	7	497	443	– 50,5	1 293	– 47,2	2,9
535 009	Homberg	6	205	793	11,4	1 647	20,9	2,1
535 010	Kirtorf	2
535 011	Lauterbach	11	486	1 192	– 7,4	2 375	– 24,2	2,0
535 012	Lautertal	2
535 013	Mücke	8	358	887	– 10,0	2 557	7,5	2,9
535 014	Romrod	1
535 015	Schlitz	8	273	1 192	7,0	2 944	14,6	2,5
535 016	Schotten	9	485	1 364	– 6,1	2 768	2,7	2,0
535 017	Schwalmtal	3	35	145	.	257	.	1,8
535 018	Ulrichstein	4	124	103	– 29,0	254	– 10,9	2,5
535 019	Wartenberg	2
	Reg.-Bez. G i e ß e n	421	21 751	69 632	0,7	166 686	3,4	2,4

Beherbergungsbetrieben nach Regionalgliederung

Januar bis Februar 2020					Kreisfreie Stadt (St.) — Landkreis — Gemeinde
Ankünfte		Übernachtungen		durchschnittliche Aufenthaltsdauer	
insgesamt	Veränderung gegenüber dem Vorjahreszeitraum	insgesamt	Veränderung gegenüber dem Vorjahreszeitraum		
Anzahl	%	Anzahl	%	Tage	
32 291	– 3,7	80 739	– 3,7	2,5	Kreis Marburg-Biedenkopf
316	– 5,7	528	– 14,3	1,7	Amöneburg
2 178	11,9	10 070	20,0	4,6	Bad Endbach
2 099	42,0	4 409	40,2	2,1	Biedenkopf
.	Breidenbach
.	Cölbe
.	Dautphetal
1 237	– 2,8	2 263	—	1,8	Ebsdorfergrund
.	Fronhausen
1 995	– 7,4	5 014	– 1,8	2,5	Gladenbach
807	3,9	1 963	– 20,8	2,4	Kirchhain
461	– 15,7	1 286	– 21,1	2,8	Lahnatal
—	—	—	—	—	Lohra
19 214	– 7,0	45 750	– 7,2	2,4	Marburg
.	Münchhausen
—	—	—	—	—	Neustadt
.	Rauschenberg
1 391	– 15,7	2 813	– 23,5	2,0	Stadtallendorf
.	Steffenberg
.	Weimar
188	18,2	1 704	– 22,8	9,1	Wetter
20 397	– 1,2	51 863	– 2,2	2,5	Vogelsbergkreis
5 822	4,3	9 538	– 1,6	1,6	Alsfeld
.	Antrifttal
.	Feldatal
258	24,6	793	2,6	3,1	Freiensteinau
.	Grebenu
1 130	3,4	12 250	– 3,8	10,8	Grebenhain
833	– 42,0	2 291	– 43,3	2,8	Herbstein
1 353	1,5	2 771	19,2	2,0	Homburg
.	Kirtorf
2 452	– 1,4	5 141	– 16,8	2,1	Lauterbach
.	Lautertal
1 777	– 1,2	5 182	25,5	2,9	Mücke
.	Romrod
2 347	15,0	5 890	18,0	2,5	Schlitz
2 553	– 10,1	5 087	– 5,0	2,0	Schotten
250	.	460	.	1,8	Schwalmtal
190	– 34,0	405	– 18,7	2,1	Ulrichstein
.	Wartenberg
132 663	0,2	319 864	2,9	2,4	Reg.-Bez. G i e ß e n

4. Ankünfte, Übernachtungen und Aufenthaltsdauer der Gäste in

AGS	Kreisfreie Stadt (St.) — Landkreis — Gemeinde	Februar 2020						
		geöff- nete Betriebe	ange- botene Schlafge- legen- heiten	Ankünfte		Übernachtungen		durch- schnittliche Aufenthalts- dauer Tage
				ins- gesamt	Veränderung gegenüber dem Vorjahresmonat	ins- gesamt	Veränderung gegenüber dem Vorjahresmonat	
				Anzahl	%	Anzahl	%	
611	Kassel, documenta-St.	74	6 589	38 109	– 0,8	69 844	3,0	1,8
631	Kreis Fulda	248	13 172	54 526	2,8	112 491	4,7	2,1
631 001	Bad Salzschlirf	17	1 178	3 396	18,4	15 751	– 0,7	4,6
631 002	Burghaun	2
631 003	Dipperz	6
631 004	Ebersburg	4	133	239	.	940	.	3,9
631 005	Ehrenberg	8	154	412	146,7	996	129,5	2,4
631 006	Eichenzell	5	206	796	12,7	1 186	12,4	1,5
631 007	Eiterfeld	3	222	914	17,0	1 981	18,8	2,2
631 008	Flieden	3	54	63	34,0	149	– 17,7	2,4
631 009	Fulda	50	4 129	30 097	4,7	47 489	3,3	1,6
631 010	Gersfeld	33	1 188	2 371	– 14,7	8 699	8,6	3,7
631 011	Großenlüder	7	341	1 277	– 25,2	2 954	– 15,3	2,3
631 012	Hilders	21	782	1 041	– 3,0	2 499	– 18,9	2,4
631 013	Hofbieber	11	405	1 249	17,5	2 469	22,0	2,0
631 014	Hosenfeld	2
631 015	Hünfeld	12	1 275	2 700	– 5,2	6 527	4,6	2,4
631 016	Kalbach	5	225	671	– 14,7	1 029	– 19,7	1,5
631 017	Künzell	10	519	4 385	– 0,8	7 904	2,3	1,8
631 018	Neuhof	7	209	598	– 7,1	1 358	11,0	2,3
631 019	Nüsttal	3
631 020	Petersberg	6	244	705	– 15,7	1 545	8,4	2,2
631 021	Poppenhausen	24	749	1 899	2,2	4 748	17,6	2,5
631 022	Rasdorf	2
631 023	Tann	7	622	392	.	872	.	2,2
632	Kreis Hersfeld-Rotenburg	98	9 400	23 102	– 4,3	77 353	– 2,9	3,3
632 001	Alheim	2
632 002	Bad Hersfeld	23	1 823	6 047	1,3	25 104	2,8	4,2
632 003	Bebra	5	420	1 118	7,6	4 175	– 2,8	3,7
632 004	Breitenbach	3
632 005	Cornberg	1
632 006	Friedewald	3
632 008	Haunetal	4	179
632 009	Heringen	4	264	29	– 61,3	85	– 54,8	2,9
632 010	Hohenroda	3
632 011	Kirchheim	7	1 716	2 411	43,0	4 328	22,9	1,8
632 012	Ludwigsau	1
632 013	Nentershausen	8	355	306	11,3	1 363	10,5	4,5
632 014	Neuenstein	5	179	1 575	1,5	2 012	1,8	1,3
632 015	Niederaula	1
632 016	Philippsthal	3	93	91	– 40,1	468	34,5	5,1
632 017	Ronshausen	2
632 018	Rotenburg	15	2 616	6 484	– 24,1	27 168	– 13,4	4,2
632 019	Schenkklengsfeld	5	122	189	13,9	939	24,7	5,0
632 020	Wildeck	3	170	463	– 14,1	3 077	– 9,7	6,6

Beherbergungsbetrieben nach Regionalgliederung

Januar bis Februar 2020					Kreisfreie Stadt (St.) — Landkreis — Gemeinde
Ankünfte		Übernachtungen		durchschnittliche Aufenthaltsdauer	
insgesamt	Veränderung gegenüber dem Vorjahreszeitraum	insgesamt	Veränderung gegenüber dem Vorjahreszeitraum		
Anzahl	%	Anzahl	%	Tage	
73 311	2,1	134 699	3,3	1,8	Kassel, documenta-St.
104 782	4,4	214 866	3,9	2,1	Kreis Fulda
6 213	16,5	29 299	3,8	4,7	Bad Salzschlirf
.	Burghaun
.	Dipperz
471	16,9	1 935	58,6	4,1	Ebersburg
899	55,0	2 117	29,6	2,4	Ehrenberg
1 422	13,2	2 073	7,0	1,5	Eichenzell
1 670	22,0	4 152	21,9	2,5	Eiterfeld
93	—	261	– 35,2	2,8	Flieden
58 112	5,2	92 338	1,8	1,6	Fulda
4 206	– 15,9	14 558	– 0,3	3,5	Gersfeld
2 330	– 28,3	5 684	– 19,2	2,4	Großenlüder
1 890	– 7,3	4 760	– 16,4	2,5	Hilders
2 458	17,6	4 975	19,1	2,0	Hofbieber
.	Hosenfeld
4 994	– 1,5	11 933	1,4	2,4	Hünfeld
1 279	– 6,6	2 087	– 6,8	1,6	Kalbach
8 946	5,3	15 622	6,7	1,7	Künzell
1 217	7,4	2 617	26,3	2,2	Neuhof
.	Nüsttal
1 442	– 11,8	3 035	3,1	2,1	Petersberg
3 814	14,2	9 237	17,7	2,4	Poppenhausen
.	Rasdorf
656	25,9	1 585	42,5	2,4	Tann
44 778	– 3,9	150 230	– 3,5	3,4	Kreis Hersfeld-Rotenburg
.	Alheim
12 113	2,0	48 475	0,2	4,0	Bad Hersfeld
2 230	8,9	8 666	– 0,1	3,9	Bebra
.	Breitenbach
.	Cornberg
.	Friedewald
234	4,0	635	– 5,2	2,7	Haunetal
54	– 62,8	147	– 56,9	2,7	Heringen
.	Hohenroda
3 713	35,9	6 441	12,0	1,7	Kirchheim
.	Ludwigsau
595	– 1,7	2 708	6,6	4,6	Nentershausen
2 975	3,0	3 831	3,5	1,3	Neuenstein
.	Niederaula
178	– 37,5	894	16,1	5,0	Philippsthal
.	Ronshausen
13 072	– 20,8	53 224	– 11,3	4,1	Rotenburg
351	– 14,8	1 602	– 16,3	4,6	Schenklengsfeld
938	– 8,2	6 183	– 13,8	6,6	Wildeck

4. Ankünfte, Übernachtungen und Aufenthaltsdauer der Gäste in

AGS	Kreisfreie Stadt (St.) — Landkreis — Gemeinde	Februar 2020						
		geöff- nete Betriebe	ange- botene Schlafge- legen- heiten	Ankünfte		Übernachtungen		durch- schnittliche Aufenthalts- dauer Tage
				ins- gesamt	Veränderung gegenüber dem Vorjahresmonat	ins- gesamt	Veränderung gegenüber dem Vorjahresmonat	
				Anzahl	%	Anzahl	%	
633	Kreis Kassel	134	9 441	16 424	4,3	39 836	4,4	2,4
633 002	Bad Karlshafen	14	1 459	1 073	– 10,1	7 740	4,7	7,2
633 003	Baunatal	11	952	3 509	7,4	8 056	17,8	2,3
633 004	Breuna	3	69	144	– 17,7	241	– 30,1	1,7
633 005	Calden	2
633 006	Bad Emstal	5	482	1 038	66,9	2 457	71,3	2,4
633 007	Espenau	3	249	1 208	11,0	2 473	– 9,5	2,0
633 008	Fuldabrück	1
633 009	Fuldaatal	8	400	1 091	72,1	2 413	44,9	2,2
633 010	Grebenstein	1
633 011	Habichtswald	—	—	—	—	—	—	—
633 012	Helsa	2
633 013	Hofgeismar	11	717	1 377	6,1	2 817	2,8	2,0
633 014	Immenhausen	6	1 119	165	.	391	.	2,4
633 015	Kaufungen	8	236	519	37,3	1 154	31,3	2,2
633 016	Liebenau	2
633 017	Lohfelden	5	487	2 496	– 16,7	3 846	– 15,1	1,5
633 018	Naumburg	9	869	546	44,8	1 210	– 0,9	2,2
633 019	Nieste	1
633 020	Niestetal	2
633 022	Reinhardshagen	3
633 023	Schauenburg	4	121	389	– 0,5	870	– 14,4	2,2
633 024	Söhrewald	1
633 025	Trendelburg	13	930	432	– 15,3	984	– 1,1	2,3
633 028	Wolfhagen	7	298	503	– 2,9	883	– 11,5	1,8
633 029	Zierenberg	5	242	131	– 33,5	306	– 41,3	2,3
633 030	Wesertal	7	168	232	.	437	.	1,9
634	Schwalm-Eder-Kreis	116	6 336	13 108	7,6	38 270	11,6	2,9
634 001	Borken	3
634 002	Edermünde	3	55	63	34,0	156	13,9	2,5
634 003	Felsberg	6	150	321	8,8	706	– 12,0	2,2
634 004	Frielendorf	8	705	190	2,7	455	– 0,4	2,4
634 005	Fritzlar	7	248	558	– 8,8	991	– 5,6	1,8
634 006	Gilsberg	1
634 007	Gudensberg	2
634 008	Guxhagen	5	116	1 050	16,8	1 636	16,8	1,6
634 009	Homberg	8	155	322	– 27,3	989	2,9	3,1
634 010	Jesberg	2
634 011	Knüllwald	10	309	1 451	4,5	2 614	38,2	1,8
634 013	Malsfeld	3
634 014	Melsungen	11	484	2 169	– 2,2	3 605	7,3	1,7
634 015	Morschen	5	364	1 555	.	2 599	.	1,7
634 016	Neuental	3
634 017	Neukirchen	7	429	990	77,1	2 293	78,7	2,3
634 018	Niederstein	1
634 019	Oberaula	3
634 020	Ottrau	1
634 022	Schwalmstadt	7	192	416	6,4	950	24,7	2,3
634 023	Schwarzenborn	2
634 024	Spangenberg	2
634 025	Wabern	3	95	207	.	577	.	2,8
634 026	Willingshausen	4	82	379	6,5	656	21,5	1,7
634 027	Bad Zwesten	9	889	944	8,4	15 700	5,5	16,6

Beherbergungsbetrieben nach Regionalgliederung

Januar bis Februar 2020					Kreisfreie Stadt (St.) — Landkreis — Gemeinde
Ankünfte		Übernachtungen		durchschnittliche Aufenthaltsdauer	
insgesamt	Veränderung gegenüber dem Vorjahreszeitraum	insgesamt	Veränderung gegenüber dem Vorjahreszeitraum		
Anzahl	%	Anzahl	%	Tage	
31 293	4,2	77 429	3,5	2,5	Kreis Kassel
2 252	- 4,7	15 149	- 2,3	6,7	Bad Karlshafen
7 020	10,8	16 193	16,7	2,3	Baunatal
241	- 19,4	411	- 26,6	1,7	Breuna
.	Calden
1 885	51,5	4 181	54,9	2,2	Bad Emstal
2 061	.	4 773	6,4	2,3	Espenau
.	Fuldabrück
1 648	42,4	3 903	13,2	2,4	Fuldaatal
.	Grebenstein
—	—	—	—	—	Habichtswald
.	Helsa
2 623	- 5,6	5 763	- 5,1	2,2	Hofgeismar
293	- 12,0	676	4,6	2,3	Immenhausen
920	26,4	2 137	27,7	2,3	Kaufungen
.	Liebenau
4 950	- 14,7	7 648	- 14,3	1,5	Lohfelden
1 053	43,9	2 547	5,9	2,4	Naumburg
.	Nieste
.	Niestetal
.	Reinhardshagen
765	6,3	1 719	- 12,4	2,2	Schauenburg
.	Söhrewald
744	10,9	1 686	12,1	2,3	Trendelburg
882	- 5,2	1 530	- 8,8	1,7	Wolfhagen
376	15,0	1 036	40,8	2,8	Zierenberg
519	.	1 165	.	2,2	Wesertal
23 935	3,2	71 213	3,2	3,0	Schwalm-Eder-Kreis
.	Borken
100	17,6	273	8,3	2,7	Edermünde
608	25,6	1 274	- 9,5	2,1	Felsberg
447	27,7	1 163	17,8	2,6	Frielendorf
1 092	- 3,7	1 900	- 1,3	1,7	Fritzlar
.	Gilserberg
.	Gudensberg
1 772	8,5	2 936	14,7	1,7	Guxhagen
631	- 11,4	2 068	15,7	3,3	Homburg
.	Jesberg
2 562	6,0	4 227	26,8	1,6	Knüllwald
.	Malsfeld
4 022	- 4,1	6 635	0,9	1,6	Melsungen
2 904	.	4 884	15,7	1,7	Morschen
.	Neumental
1 645	46,5	3 827	36,0	2,3	Neukirchen
.	Niederstein
.	Oberaula
.	Ottrau
691	- 7,5	1 589	5,8	2,3	Schwalmstadt
.	Schwarzenborn
.	Spangenberg
278	- 4,5	802	14,1	2,9	Wabern
663	8,0	1 106	12,2	1,7	Willingshausen
1 977	1,4	29 416	- 4,0	14,9	Bad Zwesten

4. Ankünfte, Übernachtungen und Aufenthaltsdauer der Gäste in

AGS	Kreisfreie Stadt (St.) — Landkreis — Gemeinde	Februar 2020						
		geöff- nete Betriebe	ange- botene Schlafge- legen- heiten	Ankünfte		Übernachtungen		durch- schnittliche Aufenthalts- dauer Tage
				ins- gesamt	Veränderung gegenüber dem Vorjahresmonat	ins- gesamt	Veränderung gegenüber dem Vorjahresmonat	
				Anzahl	%	Anzahl	%	
635	Kreis Waldeck-Frankenberg	337	21 644	63 647	– 9,5	258 945	2,0	4,1
635 002	Bad Arolsen	17	1 325	3 942	– 0,3	7 999	5,2	2,0
635 003	Bad Wildungen	43	5 396	9 979	– 1,7	112 361	6,0	11,3
635 004	Battenberg	5	175	330	– 55,5	887	– 44,0	2,7
635 005	Bromskirchen	3	92	160	.	434	.	2,7
635 006	Burgwald	3
635 007	Diemelsee	16	1 134	1 501	7,4	5 532	15,7	3,7
635 008	Diemelstadt	6	189	614	5,9	1 252	9,1	2,0
635 009	Edertal	13	841	644	87,2	1 801	105,8	2,8
635 010	Frankenau	4	126	144	– 58,6	446	– 51,7	3,1
635 011	Frankenberg	7	302	1 643	1,7	3 201	4,9	1,9
635 012	Gemünden	3	170
635 013	Haina	1
635 014	Hatzfeld	1
635 015	Korbach	11	525	1 736	1,5	3 753	11,2	2,2
635 016	Lichtenfels	5	161	340	– 14,8	679	– 34,5	2,0
635 017	Rosenthal	1
635 018	Twistetal	3	60	133	4,7	361	1,4	2,7
635 019	Vöhl	18	2 214	2 068	– 11,8	5 316	10,9	2,6
635 020	Volkmarsen	1
635 021	Waldeck	13	814	1 333	24,9	2 451	19,0	1,8
635 022	Willingen	163	7 972	38 765	– 14,4	111 823	– 3,4	2,9
636	Werra-Meißner-Kreis	98	5 976	7 801	– 0,8	40 363	– 2,2	5,2
636 001	Bad Sooden-Allendorf	20	2 070	2 603	– 3,1	28 598	– 4,0	11,0
636 002	Berkatal	1
636 003	Eschwege	13	451	736	– 22,8	1 267	– 36,4	1,7
636 004	Großalmerode	5	168	249	54,7	381	69,3	1,5
636 005	Herleshausen	4	111	108	– 39,7	198	– 19,8	1,8
636 006	Hessisch Lichtenau	9	436	638	13,1	1 501	17,6	2,4
636 007	Meinhard	6	1 193	667	33,7	1 153	30,6	1,7
636 008	Meißner	7	237	409	– 17,7	880	– 9,1	2,2
636 009	Neu-Eichenberg	1
636 010	Ringgau	2
636 011	Sontra	5	135	310	20,6	781	20,7	2,5
636 012	Waldkappel	2
636 013	Wanfried	3	44	42	– 35,4	94	.	2,2
636 014	Wehretal	2
636 016	Witzenhausen	18	935	1 591	– 2,6	4 421	11,6	2,8
	Reg.-Bez. K a s s e l	1 105	72 558	216 717	– 2,3	637 102	2,3	2,9
	Land H e s s e n	3 133	235 348	1 079 264	– 0,9	2 484 661	1,7	2,3

Beherbergungsbetrieben nach Regionalgliederung

Januar bis Februar 2020					Kreisfreie Stadt (St.) — Landkreis — Gemeinde
Ankünfte		Übernachtungen		durchschnittliche Aufenthaltsdauer	
insgesamt	Veränderung gegenüber dem Vorjahreszeitraum	insgesamt	Veränderung gegenüber dem Vorjahreszeitraum		
Anzahl	%	Anzahl	%	Tage	
116 910	– 7,5	463 161	– 0,4	4,0	Kreis Waldeck-Frankenberg
6 856	5,1	13 550	5,9	2,0	Bad Arolsen
18 814	– 4,8	213 195	4,5	11,3	Bad Wildungen
662	– 40,9	1 656	– 30,1	2,5	Battenberg
276	.	751	.	2,7	Bromskirchen
.	Burgwald
2 582	10,2	8 979	11,1	3,5	Diemelsee
1 088	– 1,1	2 315	2,0	2,1	Diemelstadt
992	126,0	2 901	143,6	2,9	Edertal
272	– 51,4	827	– 44,5	3,0	Frankenau
2 801	– 0,7	5 842	5,1	2,1	Frankenberg
215	.	463	.	2,2	Gemünden
.	Haina
.	Hatzfeld
3 276	5,7	7 049	5,5	2,2	Korbach
531	– 20,7	1 122	– 31,0	2,1	Lichtenfels
.	Rosenthal
253	3,7	695	3,9	2,7	Twistetal
3 922	– 4,7	9 779	4,3	2,5	Vöhl
.	Volkmarsen
2 218	18,2	4 402	14,3	2,0	Waldeck
71 724	– 11,6	188 461	– 7,6	2,6	Willingen
14 879	2,1	77 667	– 1,4	5,2	Werra-Meißner-Kreis
4 900	– 5,3	54 579	– 4,1	11,1	Bad Sooden-Allendorf
.	Berkatal
1 471	– 10,7	2 590	– 23,1	1,8	Eschwege
610	2,3	1 488	8,7	2,4	Großalmerode
208	– 24,4	467	9,1	2,2	Herleshausen
1 131	9,7	2 703	21,2	2,4	Hessisch Lichtenau
978	34,5	1 617	28,4	1,7	Meinhard
721	– 17,5	1 529	– 10,1	2,1	Meißner
.	Neu-Eichenberg
.	Ringgau
535	11,0	1 362	5,0	2,5	Sontra
.	Waldkappel
57	– 40,0	131	– 58,3	2,3	Wanfried
.	Wehretal
3 499	14,1	9 344	12,7	2,7	Witzenhausen
409 888	– 0,7	1 189 265	0,7	2,9	Reg.-Bez. K a s s e l
2 118 246	0,2	4 874 198	1,4	2,3	Land H e s s e n

5. Ankünfte, Übernachtungen und Aufenthaltsdauer der Gäste

Lfd. Nr.	Herkunftsland	Februar 2020				durchschnittliche Aufenthaltsdauer Tage
		Ankünfte		Übernachtungen		
		insgesamt	Veränderung gegenüber dem Vorjahresmonat	insgesamt	Veränderung gegenüber dem Vorjahresmonat	
		Anzahl	%	Anzahl	%	
1	Bundesrepublik Deutschland	808 463	0,8	1 890 502	2,8	2,3
2	Europa	164 099	– 3,8	373 200	– 0,3	2,3
3	Belgien	7 136	14,8	14 209	24,7	2,0
4	Bulgarien	1 136	5,9	4 143	– 16,3	3,6
5	Dänemark	5 144	– 3,5	8 091	– 8,9	1,6
6	Estland	522	83,8	972	84,1	1,9
7	Finnland	1 532	16,7	2 862	25,7	1,9
8	Frankreich	13 362	1,0	24 699	6,8	1,8
9	Griechenland	1 983	– 11,4	6 025	– 2,3	3,0
10	Irland	2 137	– 6,1	4 077	—	1,9
11	Island	328	– 8,9	632	– 12,6	1,9
12	Italien	11 209	– 17,1	27 643	– 13,6	2,5
13	Kroatien	1 333	0,7	5 759	—	4,3
14	Lettland	342	– 24,8	750	– 23,7	2,2
15	Litauen	558	– 18,8	1 162	– 24,4	2,1
16	Luxemburg	1 758	5,3	3 140	0,3	1,8
17	Malta	282	– 18,7	689	0,7	2,4
18	Niederlande	27 516	– 6,7	62 465	1,2	2,3
19	Norwegen	1 181	10,5	2 195	12,0	1,9
20	Österreich	8 757	– 1,8	16 972	6,1	1,9
21	Polen	8 579	11,1	31 379	14,3	3,7
22	Portugal	3 027	19,3	7 828	21,9	2,6
23	Rumänien	2 924	0,4	9 933	– 5,4	3,4
24	Russland	4 170	6,6	9 737	1,6	2,3
25	Schweden	3 603	4,0	5 938	4,9	1,6
26	Schweiz	11 338	– 4,3	20 554	– 1,0	1,8
27	Slowakische Republik	922	– 10,9	3 603	4,0	3,9
28	Slowenien	851	4,4	3 389	1,0	4,0
29	Spanien	10 395	– 18,0	22 496	– 14,6	2,2
30	Tschechische Republik	2 964	1,2	6 944	– 0,9	2,3
31	Türkei	4 231	– 5,8	10 906	– 2,3	2,6
32	Ukraine	2 139	29,6	4 522	23,5	2,1
33	Ungarn	1 561	– 19,7	4 144	– 32,0	2,7
34	Vereinigtes Königreich	17 514	– 10,8	35 153	– 7,6	2,0
35	Zypern	263	– 18,3	631	– 15,6	2,4
36	Sonstiges Europa	3 402	21,2	9 558	16,4	2,8
37	Afrika	4 099	11,7	9 975	15,2	2,4
38	Republik Südafrika	502	– 23,5	1 241	– 9,6	2,5
39	Sonstiges Afrika	3 597	19,3	8 734	19,8	2,4

in Beherbergungsbetrieben nach Herkunftsländern

Januar bis Februar 2020					Herkunftsland
Ankünfte		Übernachtungen		durchschnittliche Aufenthaltsdauer	
insgesamt	Veränderung gegenüber dem Vorjahreszeitraum	insgesamt	Veränderung gegenüber dem Vorjahreszeitraum		
Anzahl	%	Anzahl	%	Tage	
1 558 300	1,4	3 655 578	2,1	2,3	Bundesrepublik Deutschland
323 216	– 3,8	732 741	– 1,2	2,3	Europa
13 106	2,6	25 325	6,9	1,9	Belgien
2 496	12,2	9 026	– 8,0	3,6	Bulgarien
8 770	– 1,6	13 868	– 5,2	1,6	Dänemark
1 020	41,3	2 121	43,1	2,1	Estland
2 931	9,9	5 622	10,4	1,9	Finnland
26 601	0,8	48 382	5,0	1,8	Frankreich
4 259	– 13,8	12 052	– 11,0	2,8	Griechenland
4 325	– 1,7	8 260	1,8	1,9	Irland
825	12,1	1 512	0,3	1,8	Island
25 380	– 7,9	61 034	– 6,7	2,4	Italien
2 748	8,9	10 958	6,9	4,0	Kroatien
826	– 13,3	1 762	– 13,5	2,1	Lettland
1 445	– 2,1	3 396	– 10,5	2,4	Litauen
3 157	8,9	5 746	6,1	1,8	Luxemburg
599	– 10,6	1 431	8,1	2,4	Malta
45 209	– 8,2	98 040	– 2,6	2,2	Niederlande
2 219	– 0,8	4 090	2,4	1,8	Norwegen
16 593	– 3,0	31 897	3,3	1,9	Österreich
18 416	11,4	65 937	16,2	3,6	Polen
5 737	6,9	14 634	7,9	2,6	Portugal
6 020	0,4	20 359	– 5,7	3,4	Rumänien
9 511	4,8	22 882	0,7	2,4	Russland
6 625	2,2	11 200	6,5	1,7	Schweden
22 695	– 0,1	41 262	4,2	1,8	Schweiz
2 000	– 8,7	7 811	10,2	3,9	Slowakische Republik
1 744	2,5	6 774	– 5,8	3,9	Slowenien
20 860	– 17,7	44 920	– 15,9	2,2	Spanien
5 862	– 8,1	13 173	– 9,3	2,2	Tschechische Republik
10 337	– 5,5	29 319	2,8	2,8	Türkei
5 082	31,2	11 040	25,7	2,2	Ukraine
3 470	– 20,6	8 938	– 29,0	2,6	Ungarn
35 446	– 11,2	70 275	– 9,4	2,0	Vereinigtes Königreich
594	– 0,3	1 374	– 0,4	2,3	Zypern
6 308	3,6	18 321	1,2	2,9	Sonstiges Europa
8 599	13,2	20 526	14,9	2,4	Afrika
1 125	– 16,2	2 691	– 8,3	2,4	Republik Südafrika
7 474	19,5	17 835	19,5	2,4	Sonstiges Afrika

5. Ankünfte, Übernachtungen und Aufenthaltsdauer der Gäste

Lfd. Nr.	Herkunftsland	Februar 2020				
		Ankünfte		Übernachtungen		durchschnittliche Aufenthaltsdauer
		insgesamt	Veränderung gegenüber dem Vorjahresmonat	insgesamt	Veränderung gegenüber dem Vorjahresmonat	
		Anzahl	%	Anzahl	%	
40	Asien	51 053	– 20,7	117 535	– 13,0	2,3
41	Arabische Golfstaaten	5 629	– 16,7	13 229	– 2,3	2,4
42	China Volksrep. und Hongkong	10 575	– 46,6	24 387	– 38,3	2,3
43	Indien	5 074	– 13,8	17 419	0,8	3,4
44	Israel	1 560	– 8,7	3 632	– 1,9	2,3
45	Japan	8 835	3,2	18 224	6,6	2,1
46	Südkorea	6 349	– 4,2	14 756	– 3,0	2,3
47	Taiwan	2 438	– 24,3	4 502	– 24,4	1,8
48	Sonstiges Asien	10 593	– 10,5	21 386	– 5,9	2,0
49	Amerika	45 624	8,5	81 952	7,6	1,8
50	Kanada	2 843	3,7	5 296	8,6	1,9
51	USA	36 126	9,2	62 638	8,7	1,7
52	Sonstiges Nordamerika	300	77,5	497	78,8	1,7
53	Mittelamerika und Karibik	1 321	– 18,3	2 749	– 22,3	2,1
54	Brasilien	2 984	14,1	6 148	8,2	2,1
55	Sonstiges Südamerika	2 050	10,9	4 624	11,8	2,3
56	Australien	1 760	– 12,1	4 186	5,4	2,4
57	Australien	1 371	– 17,4	3 298	0,5	2,4
58	Neuseeland und Ozeanien	389	13,1	888	28,5	2,3
59	Ohne Angabe	4 166	– 3,8	7 311	– 0,2	1,8
60	Ausland z u s a m m e n	270 801	– 5,6	594 159	– 1,9	2,2
61	I n s g e s a m t	1 079 264	– 0,9	2 484 661	1,7	2,3

in Beherbergungsbetrieben nach Herkunftsländern

Januar bis Februar 2020					Herkunftsland
Ankünfte		Übernachtungen		durchschnittliche Aufenthaltsdauer	
insgesamt	Veränderung gegenüber dem Vorjahreszeitraum	insgesamt	Veränderung gegenüber dem Vorjahreszeitraum		
Anzahl	%	Anzahl	%	Tage	
119 207	– 9,8	267 064	– 6,5	2,2	Asien
11 926	– 16,0	27 543	– 2,7	2,3	Arabische Golfstaaten
33 600	– 18,7	73 462	– 17,4	2,2	China Volksrep. und Hongkong
10 994	– 16,5	36 045	– 6,0	3,3	Indien
3 356	– 1,7	7 436	– 0,1	2,2	Israel
16 240	0,7	33 051	3,9	2,0	Japan
13 531	5,2	29 693	0,1	2,2	Südkorea
5 318	– 0,1	10 262	– 0,7	1,9	Taiwan
24 242	– 5,6	49 572	– 2,2	2,0	Sonstiges Asien
94 719	8,8	171 703	9,8	1,8	Amerika
5 747	5,3	10 811	10,0	1,9	Kanada
74 655	11,0	130 765	12,7	1,8	USA
610	– 10,9	999	2,7	1,6	Sonstiges Nordamerika
2 838	– 24,2	6 006	– 27,3	2,1	Mittelamerika und Karibik
6 376	11,6	12 581	3,6	2,0	Brasilien
4 493	7,6	10 541	15,3	2,3	Sonstiges Südamerika
4 617	– 5,5	9 913	– 0,8	2,1	Australien
3 784	– 5,2	8 059	– 1,6	2,1	Australien
833	– 6,9	1 854	2,9	2,2	Neuseeland und Ozeanien
9 588	4,2	16 673	4,9	1,7	Ohne Angabe
559 946	– 2,9	1 218 620	– 0,7	2,2	Ausland z u s a m m e n
2 118 246	0,2	4 874 198	1,4	2,3	I n s g e s a m t

6. Ankünfte, Übernachtungen und Aufenthaltsdauer der Gäste in Beherbergungsbetrieben

Gemeindeguppe ständiger Wohnsitz der Gäste	Februar 2020				
	Ankünfte		Übernachtungen		durchschnittliche Aufenthaltsdauer
	ins- gesamt	Veränderung gegenüber dem Vorjahresmonat	ins- gesamt	Veränderung gegenüber dem Vorjahresmonat	
	Anzahl	%	Anzahl	%	Tage
Mineral- und Moorbäder	72 624	– 1,4	446 646	3,9	6,2
Bundesrepublik Deutschland	66 583	—	427 248	3,5	6,4
Anderer Wohnsitz	6 041	– 14,5	19 398	14,6	3,2
Heilklimatische Kurorte	7 948	– 10,8	28 366	1,8	3,6
Bundesrepublik Deutschland	6 160	– 5,0	22 974	8,9	3,7
Anderer Wohnsitz	1 788	– 26,2	5 392	– 20,3	3,0
Kneippkurorte	35 121	– 12,1	111 586	– 0,9	3,2
Bundesrepublik Deutschland	27 651	– 12,1	85 897	– 2,7	3,1
Anderer Wohnsitz	7 470	– 12,0	25 689	5,4	3,4
Luftkurorte	25 847	– 6,8	78 606	– 0,4	3,0
Bundesrepublik Deutschland	23 876	– 5,6	72 995	0,2	3,1
Anderer Wohnsitz	1 971	– 19,4	5 611	– 7,5	2,8
Erholungsorte	13 920	– 5,1	34 414	– 0,5	2,5
Bundesrepublik Deutschland	12 889	– 3,5	30 319	– 0,9	2,4
Anderer Wohnsitz	1 031	– 21,7	4 095	2,8	4,0
Tourismusorte	501 142	0,1	899 591	2,2	1,8
Bundesrepublik Deutschland	322 284	1,9	547 294	4,1	1,7
Anderer Wohnsitz	178 858	– 2,9	352 297	– 0,6	2,0
Sonstige Gemeinden	422 662	– 0,3	885 452	0,6	2,1
Bundesrepublik Deutschland	349 020	1,7	703 775	2,4	2,0
Anderer Wohnsitz	73 642	– 9,0	181 677	– 5,8	2,5
Land H e s s e n	1 079 264	– 0,9	2 484 661	1,7	2,3
Bundesrepublik Deutschland	808 463	0,8	1 890 502	2,8	2,3
Anderer Wohnsitz	270 801	– 5,6	594 159	– 1,9	2,2

nach Gemeindegruppen und zusammengefassten Gästegruppen

Januar bis Februar 2020					Gemeindegruppe ständiger Wohnsitz der Gäste
Ankünfte		Übernachtungen		durchschnittliche Aufenthaltsdauer	
ins- gesamt	Veränderung gegenüber dem Vorjahreszeitraum	ins- gesamt	Veränderung gegenüber dem Vorjahreszeitraum		
Anzahl	%	Anzahl	%	Tage	
140 706	– 2,0	856 190	2,6	6,1	Mineral- und Moorbäder
128 436	– 0,3	817 829	2,3	6,4	Bundesrepublik Deutschland
12 270	– 17,3	38 361	8,8	3,1	Anderer Wohnsitz
15 444	– 5,0	52 869	2,3	3,4	Heilklimatische Kurorte
12 605	1,6	44 918	8,4	3,6	Bundesrepublik Deutschland
2 839	– 26,1	7 951	– 22,2	2,8	Anderer Wohnsitz
64 948	– 9,3	192 234	– 4,6	3,0	Kneippkurorte
54 842	– 7,4	159 861	– 4,4	2,9	Bundesrepublik Deutschland
10 106	– 18,4	32 373	– 5,6	3,2	Anderer Wohnsitz
48 901	– 6,3	149 862	– 2,1	3,1	Luftkurorte
45 593	– 5,7	140 730	– 1,9	3,1	Bundesrepublik Deutschland
3 308	– 13,6	9 132	– 5,8	2,8	Anderer Wohnsitz
27 448	1,0	66 571	1,4	2,4	Erholungsorte
25 728	2,9	59 780	1,6	2,3	Bundesrepublik Deutschland
1 720	– 21,1	6 791	– 0,5	3,9	Anderer Wohnsitz
1 008 888	1,4	1 844 816	2,8	1,8	Tourismusorte
624 770	3,1	1 072 899	4,3	1,7	Bundesrepublik Deutschland
384 118	– 1,3	771 917	0,8	2,0	Anderer Wohnsitz
811 911	0,4	1 711 656	0,3	2,1	Sonstige Gemeinden
666 326	1,3	1 359 561	1,4	2,0	Bundesrepublik Deutschland
145 585	– 3,4	352 095	– 3,7	2,4	Anderer Wohnsitz
2 118 246	0,2	4 874 198	1,4	2,3	Land H e s s e n
1 558 300	1,4	3 655 578	2,1	2,3	Bundesrepublik Deutschland
559 946	– 2,9	1 218 620	– 0,7	2,2	Anderer Wohnsitz

7. Beherbergungsbetriebe, Gästezimmer und -betten

Lfd. Nr.	Betriebsart	Angebotene Gästezimmer am 31. Juli 2019		Februar		
				Betriebe		
		ins- gesamt	Veränderung gegenüber Juli 2018	ins- gesamt	darunter geöffnete Betriebe	
					zu- sammen	Veränderung gegenüber dem Vorjahresmonat
Anzahl	%	Anzahl	%			
1	Land H e s s e n	89 935	2,7	3 483	3 133	0,2
2	Hotels	56 160	1,4	969	918	0,2
3	Hotels garnis	24 647	7,9	619	598	0,3
4	Gasthöfe	5 191	– 0,9	424	400	1,3
5	Pensionen	3 937	– 3,9	362	333	– 4,0
6	Erholungs- und Ferienheime	—	—	133	121	—
7	Ferienzentren	—	—	6	6	—
8	Ferienhäuser und -wohnungen	—	—	465	413	1,5
9	Jugendherbergen und Hütten	—	—	129	102	—
10	Campingplätze	—	—	234	102	3,0
11	Vorsorge- und Rehabilitations- einrichtungen	—	—	80	80	—
12	Schulungsheime	—	—	62	60	3,4

nach Betriebsarten

2020					Januar bis Februar 2020		Lfd. Nr.
angebotene Betten / Schlafgelegenheiten					durchschnittliche Auslastung der Schlafgelegenheiten		
ins- gesamt	Veränderung gegenüber dem Vorjahresmonat	durch- schnittliche Auslastung	maximales Angebot der letzten 13 Monate	Anteil am Maximum			
Anzahl	%	Anzahl	%				
235 348	1,5	36,5	276 680	85,1	35,0	1	
100 492	1,4	39,3	105 220	95,5	38,3	2	
45 475	6,3	42,0	47 313	96,1	41,1	3	
8 943	2,5	19,6	9 679	92,4	18,6	4	
6 980	– 2,9	28,8	7 818	89,3	26,2	5	
8 057	0,3	24,2	8 687	92,7	22,8	6	
1 681	– 7,9	.	1 825	92,1	.	7	
11 522	– 4,0	30,4	13 534	85,1	27,0	8	
8 388	– 3,5	18,5	10 084	83,2	17,9	9	
22 060	0,5	1,8	50 224	43,9	1,7	10	
15 901	0,7	83,2	16 015	99,3	77,4	11	
5 849	2,5	38,9	6 281	93,1	38,0	12	

8. Beherbergungsbetriebe der Hotellerie mit 25 oder mehr Gästezimmern und deren Auslastung nach Verwaltungsbezirken

Kreisfreie Stadt (St.) Landkreis	Betriebe der Hotellerie mit 25 oder mehr Gästezimmern				
	Februar 2020			Januar bis Februar 2020	
	ins- gesamt	darunter geöffnete Betriebe		durchschnittliche Auslastung der angebotenen Gästezimmer	durchschnittliche Auslastung der angebotenen Gästezimmer
		zu- sammen	Veränderung gegenüber dem Vorjahresmonat		
Anzahl		%			
Darmstadt, Wissenschaftsst.	22	22	—	57,7	53,9
Frankfurt am Main, St.	229	226	2,7	65,4	65,2
Offenbach am Main, St.	23	22	—	59,6	59,0
Wiesbaden, Landeshauptst.	36	36	9,1	60,8	55,7
Bergstraße	25	24	4,3	41,7	41,0
Darmstadt-Dieburg	22	22	—	53,3	50,2
Groß-Gerau	33	33	—	53,8	52,6
Hochtaunuskreis	31	31	3,3	47,9	46,7
Main-Kinzig-Kreis	32	31	3,3	49,0	45,5
Main-Taunus-Kreis	30	30	—	53,4	53,7
Odenwaldkreis	11	10	—	32,8	31,7
Offenbach	43	42	—	51,8	50,1
Rheingau-Taunus-Kreis	46	30	—	35,3	33,7
Wetteraukreis	12	12	– 7,7	55,4	56,1
Reg.-Bez. D a r m s t a d t	595	571	2,0	59,4	58,5
Gießen	23	23	—	50,6	47,7
Lahn-Dill-Kreis	16	14	– 6,7	54,3	51,6
Limburg-Weilburg	16	15	– 6,3	42,1	38,8
Marburg-Biedenkopf	12	12	– 7,7	55,1	50,7
Vogelsbergkreis	15	15	7,1	32,7	33,8
Reg.-Bez. G i e ß e n	82	79	– 2,5	48,1	45,4
Kassel, documenta-St.	34	34	—	54,5	52,9
Fulda	52	51	2,0	56,0	54,2
Hersfeld-Rotenburg	23	22	– 4,3	51,7	49,0
Kassel	15	14	7,7	46,0	45,0
Schwalm-Eder-Kreis	16	15	– 6,3	41,2	38,0
Waldeck-Frankenberg	55	54	1,9	58,3	50,5
Werra-Meißner-Kreis	12	10	– 9,1	31,1	28,8
Reg.-Bez. K a s s e l	207	200	—	53,2	49,9
Land H e s s e n	884	850	1,1	57,7	56,3