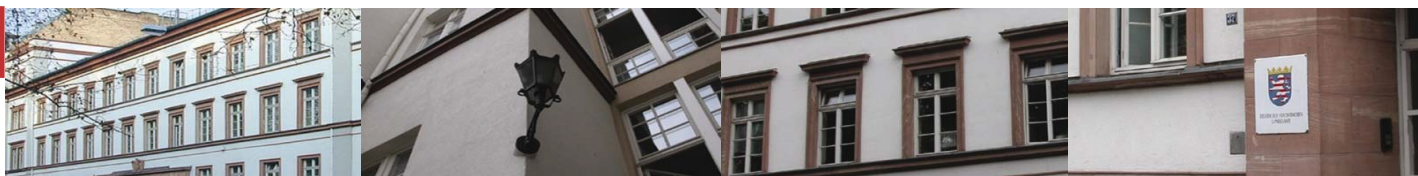




Statistische Berichte



Kennziffer: B I 4 mit B II - j/19

März 2020

Schulentlassene aus allgemeinbildenden und beruflichen Schulen in Hessen am Ende des Schuljahres 2018/19

Stand: 06. Juli 2019

Hessisches Statistisches Landesamt, Wiesbaden

Impressum

Dienstgebäude: Rheinstraße 35/37, 65185 Wiesbaden

Briefadresse: 65175 Wiesbaden

Kontakt für Fragen und Anregungen zu diesem Bericht

Frau Ostermayer 0611 3802-324
Herr Krause 0611 3802-327
Frau Hauk 0611 3802-322
E-Mail schulen@statistik.hessen.de
Telefax 0611 3802-390
Internet <https://statistik.hessen.de>

Copyright

© Hessisches Statistisches Landesamt, Wiesbaden, 2020

Vervielfältigung und Verbreitung, auch auszugsweise, mit Quellenangabe gestattet.

Allgemeine Geschäftsbedingungen

Die Allgemeinen Geschäftsbedingungen sind unter

<https://statistik.hessen.de> "AGB"

abrufbar.

Zeichenerklärungen

- = genau Null (nichts vorhanden) bzw. keine Veränderung eingetreten
- 0 = Zahlenwert ungleich Null, Betrag jedoch kleiner als die Hälfte von 1 in der letzten besetzten Stelle
- . = Zahlenwert unbekannt oder geheim zu halten
- ... = Zahlenwert lag bei Redaktionsschluss noch nicht vor
- () = Aussagewert eingeschränkt, da der Zahlenwert statistisch unsicher ist
- / = keine Angabe, da Zahlenwert nicht sicher genug
- x = Tabellenfeld gesperrt, weil Aussage nicht sinnvoll
(oder bei Veränderungsraten ist die Ausgangszahl kleiner als 100)
- D = Durchschnitt
- s = geschätzte Zahl
- p = vorläufige Zahl
- r = berichtigte Zahl

Aus Gründen der Übersichtlichkeit sind nur negative Veränderungsraten und Salden mit einem Vorzeichen versehen. Positive Veränderungsraten und Salden sind ohne Vorzeichen. Im Allgemeinen ist ohne Rücksicht auf die Endsumme auf- bzw. abgerundet worden. Das Ergebnis der Summierung der Einzelzahlen kann deshalb geringfügig von der Endsumme abweichen.

Inhalt

	Seite
Begriffliche Erläuterungen	2
Grafische Darstellungen	
Schulentlassene am Ende des Schuljahres 2018/19 aus allgemeinbildenden Schulen	4
Schulentlassene am Ende des Schuljahres 2018/19 aus beruflichen Schulen	4
Schulentlassene am Ende des Schuljahres seit 2000/01 aus allgemeinbildenden und beruflichen Schulen	5
Abiturientinnen und Abiturienten am Ende des Schuljahres 2018/19 aus allgemeinbildenden Schulen nach Schulformen	11
Schulentlassene mit Hochschulzugangsberechtigung am Ende des Schuljahres 2018/19 aus beruflichen Schulen nach Schulformen	23
Tabellen	
1. Schulentlassene seit 2000/01	5
2. Schulentlassene am Ende des Schuljahres 2018/19 aus allgemeinbildenden und beruflichen Schulen nach Verwaltungsbezirken und Schulformen	6
3. Schulentlassene am Ende des Schuljahres 2018/19 aus allgemeinbildenden und beruflichen Schulen nach Schulformen, Geschlecht, Nationalität und Abschlussarten	8
4. Schulentlassene aus allgemeinbildenden und beruflichen Schulen am Ende eines Schuljahres seit 2000/01 mit Hochschulzugangsberechtigung sowie Anteile an der gleichaltrigen Wohnbevölkerung	10
5. Abiturientinnen und Abiturienten am Ende des Schuljahres 2018/19 aus allgemeinbildenden Schulen nach Geburtsjahren, Schulformen, Geschlecht und Nationalität	11
6. Schulentlassene am Ende des Schuljahres 2018/19 aus allgemeinbildenden Schulen nach Verwaltungsbezirken und Abschlussarten	12
7. Schulentlassene am Ende des Schuljahres 2018/19 aus allgemeinbildenden Schulen nach Schulformen und Abschlussarten	14
8. Schulentlassene am Ende des Schuljahres 2018/19 aus allgemeinbildenden Schulen nach ausgewählten Staatsangehörigkeiten und Abschlussarten	15
9. Schülerinnen und Schüler, die am Ende des Schuljahres 2018/19 ihre Abiturprüfung an Gymnasien bzw. gymnasialen Zweigen ablegten, nach Verwaltungsbezirken, Geschlecht und Nationalität	16
10. Schulentlassene am Ende des Schuljahres 2018/19 aus Schulen für Erwachsene nach Abschlussarten, Schulformen und Geschlecht	18
11. Schulentlassene am Ende des Schuljahres 2018/19 aus Schulen für Erwachsene nach Geburtsjahren, Schulformen und Geschlecht	18
12. Schulentlassene am Ende des Schuljahres 2018/19 aus beruflichen Schulen nach Verwaltungsbezirken und Bildungsbereichen	19
13. Schulentlassene am Ende des Schuljahres 2018/19 aus beruflichen Schulen nach Verwaltungsbezirken und Abschlussarten	20
14. Schulentlassene am Ende des Schuljahres 2018/19 aus beruflichen Schulen nach ausgewählten Staatsangehörigkeiten und Abschlussarten	22
15. Schulentlassene am Ende des Schuljahres 2018/19 aus beruflichen Schulen mit Hochschulzugangsberechtigung nach Geburtsjahren, Geschlecht und Nationalität	23
16. Schulentlassene am Ende des Schuljahres 2018/19 aus allgemeinbildenden und beruflichen Schulen nach Schulamtsbezirken und Schulformen	24
17. Schulentlassene am Ende des Schuljahres 2018/19 aus allgemeinbildenden Schulen nach Schulamtsbezirken und Abschlussarten	26
18. Schulentlassene am Ende des Schuljahres 2018/19 aus beruflichen Schulen nach Schulamtsbezirken und Abschlussarten	28

Begriffliche Erläuterungen

In der vorliegenden Veröffentlichung sind die Ergebnisse der zum Stichtag 06. Juli 2019 für das Land Hessen durchgeführten Erhebung der Abgänger, Absolventen und Schulentlassene dargestellt.

Abgängerinnen/Abgänger, Absolventinnen/Absolventen und Schulentlassene allgemeinbildender Schulen

Als Schulentlassene werden Schülerinnen und Schüler bezeichnet, die nach Erfüllung der Vollzeitschulpflicht die allgemeinbildende Schule mit einem Abschlusszeugnis (Absolventen) oder Abgangszeugnis (Abgänger) verlassen. Schüler, die nach Erwerb eines Abschlusses die Schulform innerhalb der allgemeinbildenden Schulen wechseln oder eine weitere Jahrgangsstufe besuchen, um einen höher qualifizierten Abschluss zu erreichen, sind keine Schulentlassene.

Hauptschule

Sie schließt an die Grundschule oder an die Förderstufe an. In der Regel führt sie bis zur Jahrgangsstufe 9 und umfasst somit fünf bzw. drei Jahre. Eine Abschlussprüfung am Ende der Jahrgangsstufe 9 führt zum Hauptschulabschluss oder zum qualifizierenden Hauptschulabschluss. Schülerinnen und Schüler, die ein zehntes Hauptschuljahr besuchen, können den Realschulabschluss (Mittlerer Abschluss) erwerben.

Realschule

Sie baut auf den Lernanforderungen der Grundschule bzw. der Förderstufe auf, schließt sich an die 4. Jahrgangsstufe der Grundschule oder an die 6. Jahrgangsstufe der Förderstufe an und umfasst die Jahrgangsstufen 5 bzw. 7 bis 10. Die Realschule führt nach dem erfolgreichen Besuch zum Mittleren Abschluss (Realschulabschluss).

Mittelstufenschule

Sie schließt an die Grundschule an. Die Jahrgangsstufen 5 bis 7 bilden eine pädagogische Einheit. Danach erfolgt der Unterricht im praxisorientierten Bildungsgang (Hauptschule 8 und 9) oder im mittleren Bildungsgang (Realschule 8 bis 10). Ab Jahrgangsstufe 8 findet berufsbezogener Unterricht an beruflichen Schulen statt.

An den Mittelstufenschulen wird der Haupt- bzw. Realschulabschluss gemäß den Bestimmungen der Hauptschule und der Realschule vergeben.

Gymnasium

Es baut auf den Lernanforderungen der Grundschule bzw. Förderstufe auf. Die Mittelstufe des Gymnasiums reicht bis zur Jahrgangsstufe 9 (G8) oder bis zur Jahrgangsstufe 10 (G9). Die Oberstufe umfasst die einjährige Einführungsphase und die zweijährige Qualifikationsphase. Mit dem erfolgreichen Abschluss der Oberstufe wird die allgemeine Hochschulreife erworben.

Gesamtschule

Nach dem Hessischen Schulgesetz können Schulen verschiedener Bildungsgänge in Gesamtschulen zu einer pädagogischen, organisatorischen und räumlichen Einheit zusammengefasst werden. Gesamtschulen können schulformbezogen (kooperativ) oder schulformübergreifend (integriert) gegliedert sein. Die Gesamtschule umfasst in der Regel die Jahrgangsstufen 5 bis 9 oder 10. Sie erteilen die Abschlüsse und Berechtigungen der in ihnen vertretenen oder zusammengefassten Schulformen.

Förderschule

Sie wird von Schülerinnen und Schülern besucht, die auf Dauer oder für längere Zeit einer sonderpädagogischen Förderung bedürfen. Förderschulen können als selbstständige Einrichtungen oder als Zweige/Abteilungen/Klassen allgemeiner Schulen eingerichtet werden. Wegen des unterschiedlichen sonderpädagogischen Förderbedarfs gibt es acht verschiedene Förderschwerpunkte.

Schulen für Erwachsene

Zu ihnen gehören die Abendhauptschule, die Abendrealschule, das Abendgymnasium und das Kolleg.

Abendhauptschule

Sie führt in einem einjährigen Ausbildungsgang zum Hauptschulabschluss.

Abendrealschule

Sie ermöglicht in einem zweijährigen Ausbildungsgang den nachträglichen Erwerb des Mittleren Abschlusses.

Abendgymnasium

Es führt Berufstätige in der Regel in einem dreieinhalbjährigen Lehrgang zum Erwerb der allgemeinen Hochschulreife.

Kolleg

Das Kolleg ermöglicht nach einem in der Regel dreijährigen Lehrgang den Erwerb der allgemeinen Hochschulreife. Es wird als Tagesschule geführt.

Abgängerinnen und Abgänger oder Absolventinnen und Absolventen beruflicher Schulen

Abgängerinnen und Abgänger oder Absolventinnen und Absolventen sind Schulentlassene, die eine berufliche Schulart nach dem vollständigen Durchlaufen des jeweiligen Bildungsganges verlassen haben. Abbrecher, die den beruflichen Bildungsgang nicht bis zum Ende durchlaufen, sondern ihn vorher verlassen, werden nicht erfasst.

Berufsschule

Sie ist Pflichtschule, die von Jugendlichen und Erwachsenen besucht wird, die eine berufliche Erstausbildung im Sinne des Berufsbildungsgesetzes durchlaufen. Die Berufsschulen gliedern sich in die Grund- und Fachstufe. Die Grundstufe dauert in der Regel ein Schuljahr, die Fachstufe in der Regel zwei Schuljahre. Am stärksten verbreitet ist der Unterricht in Teilzeitform (d. h. schulische sowie betriebliche Ausbildung).

Zum Unterricht in Vollzeitform (d. h. nur schulische Ausbildung) zählen das Berufsgrundbildungsjahr (BGJ) sowie die Bildungsgänge zur Berufsvorbereitung für Jugendliche, die die verlängerte Vollzeitschulpflicht noch nicht erfüllt haben. Neben der Berufsschulpflicht existiert auch eine Berufsschulberechtigung für Jugendliche, die bereits die verlängerte Vollzeitschulpflicht erfüllt haben, das 18. LJ. noch nicht erreicht haben und (noch) nicht in ein Ausbildungsverhältnis eingemündet sind. Diese können auch in der Teilzeitform der Bildungsgänge zur Berufsvorbereitung gefördert werden. Wenn die Schülerinnen und Schüler die Voraussetzungen erfüllen, können sie in der Berufsschule den Hauptschulabschluss, den Mittleren Abschluss oder die Fachhochschulreife erwerben.

Berufsfachschule

Die Berufsfachschule ist eine Einrichtung mit Vollzeitunterricht von mindestens einjähriger Dauer, für deren Besuch weder eine Berufsausbildung noch eine berufliche Tätigkeit vorausgesetzt wird. Sie vermittelt berufliche und allgemeine Lerninhalte und bereitet auf eine Fachbildung in einem Ausbildungsberuf vor oder führt unmittelbar zu einem Berufsabschluss. Berufsfachschulen können zu einem Mittleren Abschluss bzw. durch Zusatzunterricht zur Fachhochschulreife führen oder beim Eintritt einen Mittleren Abschluss voraussetzen.

Fachschule

Sie dient der vertiefenden beruflichen Aus- und Weiterbildung und wird nach einer Berufsausbildung oder ausreichenden Berufspraxis besucht. Die Ausbildung wird in Vollzeit- oder Teilzeitunterricht durchgeführt und dauert in der Vollzeitform ein bis drei Jahre. Der erfolgreiche Abschluss der Ausbildung berechtigt zur Führung einer der Fachrichtung entsprechenden Berufsbezeichnung. Durch die Teilnahme an einem Zusatzunterricht und das Ablegen einer Zusatzprüfung, kann in den Fachschulen (mit Ausnahme der einjährigen Fachschulen) die Fachhochschulreife erworben werden.

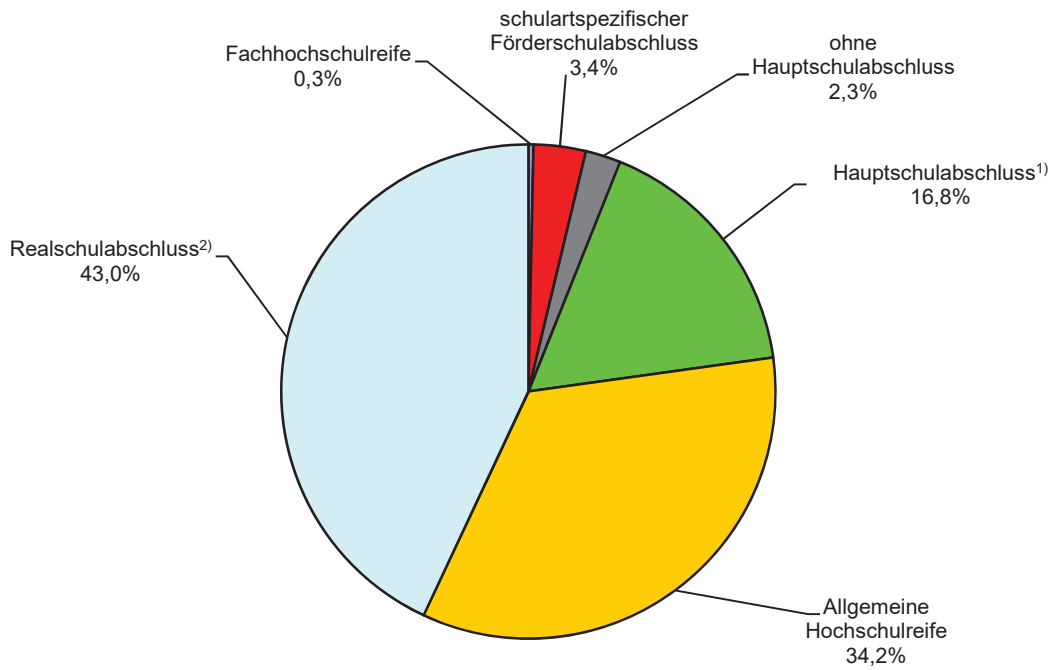
Fachoberschule

Die Fachoberschule baut auf dem Mittleren Abschluss auf und führt neben oder nach einer beruflichen Qualifizierung zur Fachhochschulreife. Die Fachoberschule ist durch berufliche Fachrichtungen geprägt und umfasst in der Regel die Jahrgangsstufen 11 und 12.

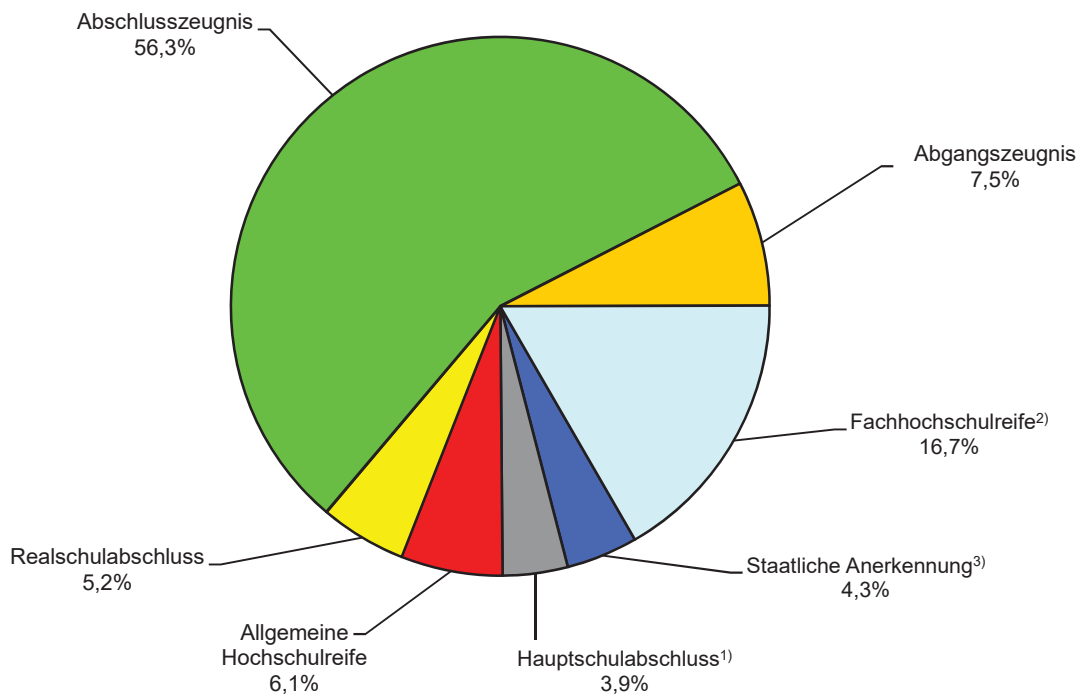
Berufliches Gymnasium

Es baut auf einem Mittleren Abschluss auf und umfasst die einjährige Einführungsphase und die zweijährige Qualifikationsphase. Berufliche Gymnasien sind durch berufliche Fachrichtungen und Schwerpunkte geprägt und führen zur allgemeinen Hochschulreife.

Schulentlassene am Ende des Schuljahres 2018/19 aus allgemeinbildenden Schulen



Schulentlassene am Ende des Schuljahres 2018/19 aus beruflichen Schulen

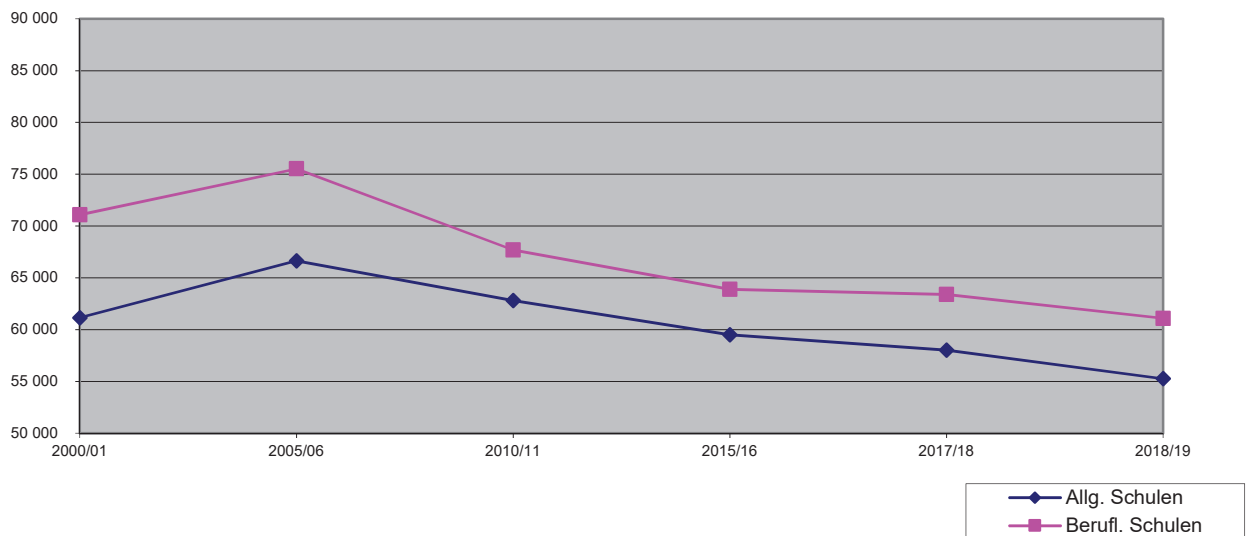


1) Einschl. qualifizierendem Hauptschulabschluss. — 2) Einschl. schulischem Teil der Fachhochschulreife. — 3) Nur an Fachschulen für Sozialwirtschaft und Sozialpädagogik.

1. Schulentlassene seit 2000/01

Abschlussart	Schulentlassene am Ende des Schuljahres ...					
	2000/01	2005/06	2010/11	2015/16	2017/18	2018/19
Allgemeinbildende Schulen zusammen	61 133	66 645	62 801	59 521	58 026	55 264
davon						
ohne Hauptschulabschluss	3 908	2 867	1 614	1 430	1 339	1 275
mit Hauptschulabschluss ¹⁾	14 054	15 535	11 976	10 492	10 079	9 261
mit Realschulabschluss ²⁾	24 111	28 498	26 895	24 562	24 125	23 782
mit Fachhochschulreife	193	267	284	291	246	186
mit Allgemeiner Hochschulreife	16 763	16 910	20 276	20 959	20 534	18 881
mit schulartspez. Förderschulabschluss	2 104	2 568	1 756	1 787	1 703	1 879
Berufliche Schulen zusammen	71 104	75 530	67 688	63 880	63 395	61 095
davon						
mit Abgangszeugnis	13 705	13 276	6 348	4 453	4 435	4 592
mit Abschlusszeugnis	57 399	62 254	61 340	59 427	58 960	56 503
darunter mit dem Abschlusszeugnis						
zusätzlich erworbene Qualifikation:						
Hauptschulabschluss ¹⁾	1 884	2 669	1 694	1 803	1 932	2 358
Realschulabschluss	4 609	4 943	4 270	3 433	3 309	3 174
Fachhochschulreife ²⁾	6 986	9 999	11 086	10 608	10 404	10 217
Allgemeine Hochschulreife	2 334	2 970	3 274	3 942	3 916	3 711
Staatliche Anerkennung ³⁾	—	—	1 333	2 094	3 015	2 603
Insgesamt	132 237	142 175	130 489	123 401	121 421	116 359

Schulentlassene am Ende eines Schuljahres seit 2000/01 aus allgemeinbildenden und beruflichen Schulen



1) Einschl. qualifizierendem Hauptschulabschluss. — 2) Einschl. schulischem Teil der Fachhochschulreife. — 3) Nur an Fachschulen für Sozialwirtschaft und Sozialpädagogik, sofern keine Fachhochschulreife vergeben wurde.— 4) Seit dem Schuljahr 2013/14 ohne Übergänger aus integrierten Jahrgangsstufen an Oberstufen.

2. Schulentlassene am Ende des Schuljahres 2018/19 aus allgemein-

Lfd. Nr.	Kreisfreie Stadt (St.) Landkreis	Schulentlassene insgesamt	davon					integrierten Gesamtschulen (Jahrgangsstufen 5-10)	Förderschulen ¹⁾
			Hauptschulen ¹⁾	Realschulen ¹⁾	Mittelstufen-Schulen ¹⁾	Gymnasien ¹⁾			
1	Darmstadt, Wissenschaftsst.	5 644	72	165	—	1 092	215	54	
2	Frankfurt am Main, St.	14 906	424	791	—	2 825	1 102	274	
3	Offenbach am Main, St.	2 833	132	183	—	464	341	9	
4	Wiesbaden, Landeshauptst.	6 117	112	406	—	1 150	651	99	
5	Bergstraße	3 931	290	708	53	1 106	139	61	
6	Darmstadt-Dieburg	3 186	271	591	108	1 249	200	91	
7	Groß-Gerau	4 103	119	191	—	932	1 054	61	
8	Hochtaunuskreis	3 923	163	446	—	1 293	283	36	
9	Main-Kinzig-Kreis	7 460	429	962	—	1 253	771	113	
10	Main-Taunus-Kreis	3 464	205	530	—	1 095	213	44	
11	Odenwaldkreis	1 362	35	119	58	291	240	41	
12	Offenbach	5 395	468	779	—	1 478	258	63	
13	Rheingau-Taunus-Kreis	2 193	132	406	—	716	178	73	
14	Wetteraukreis	5 528	326	598	183	1 532	176	112	
15	Reg.-Bez. D a r m s t a d t	70 045	3 178	6 875	402	16 476	5 821	1 131	
16	Gießen	5 199	163	225	39	1 190	626	146	
17	Lahn-Dill-Kreis	4 907	194	359	157	679	686	72	
18	Limburg-Weilburg	4 343	238	444	266	625	163	76	
19	Marburg-Biedenkopf	4 683	244	440	162	968	222	61	
20	Vogelsbergkreis	2 108	125	289	—	295	93	19	
21	Reg.-Bez. G i e ß e n	21 240	964	1 757	624	3 757	1 790	374	
22	Kassel, documenta-St.	6 163	147	267	47	846	283	89	
23	Fulda	5 030	401	861	—	659	41	76	
24	Hersfeld-Rotenburg	2 332	143	240	—	383	260	26	
25	Kassel	3 222	184	314	59	752	633	74	
26	Schwalm-Eder-Kreis	3 281	242	407	—	759	218	89	
27	Waldeck-Frankenberg	3 201	211	536	110	437	95	108	
28	Werra-Meißner-Kreis	1 845	112	203	84	366	173	22	
29	Reg.-Bez. K a s s e l	25 074	1 440	2 828	300	4 202	1 703	484	
30	Land H e s s e n	116 359	5 582	11 460	1 326	24 435	9 314	1 989	

¹⁾ Einschl. Schulentlassenen aus entsprechenden Zweigen an Gesamtschulen. — ²⁾ Ohne Berufsgrundbildungsjahr und Besondere Bildungsgänge Vollzeit. — ³⁾ Schulisch und kooperativ.

bildenden und beruflichen Schulen nach Verwaltungsbezirken und Schulformen

aus								Lfd. Nr.
Schulen für Erwachsene	Berufsschulen ²⁾	besonderen Bildungsgängen in Vollzeitform	Berufsgrundbildungsjahr ³⁾	Berufsfachschulen	Berufliche Gymnasien	Fachoberschulen	Fachschulen	
120	2 068	123	—	491	90	673	481	1
393	5 996	325	—	822	158	1 292	504	2
57	684	109	12	321	129	229	163	3
126	2 010	295	—	411	223	463	171	4
44	732	136	15	158	174	261	54	5
—	251	112	—	91	112	73	37	6
—	935	129	—	237	159	187	99	7
—	766	141	16	193	160	289	137	8
—	1 686	207	—	554	515	586	384	9
—	558	150	—	178	144	270	77	10
—	210	86	—	128	67	22	65	11
34	1 107	145	70	403	332	258	—	12
—	196	68	—	200	—	158	66	13
—	1 343	249	—	394	54	350	211	14
774	18 542	2 275	113	4 581	2 317	5 111	2 449	15
85	1 464	242	9	387	129	314	180	16
28	1 266	108	—	508	296	343	211	17
5	829	147	—	433	400	329	388	18
62	1 170	138	—	347	155	481	233	19
26	552	73	16	151	115	147	207	20
206	5 281	708	25	1 826	1 095	1 614	1 219	21
101	2 400	104	36	526	367	540	410	22
—	1 431	87	59	346	218	521	330	23
77	727	32	—	81	92	213	58	24
—	662	99	—	284	—	161	—	25
—	823	76	—	227	—	301	139	26
—	1 028	112	14	80	88	295	87	27
—	343	64	—	137	128	172	41	28
178	7 414	574	109	1 681	893	2 203	1 065	29
1 158	31 237	3 557	247	8 088	4 305	8 928	4 733	30

3. Schulentlassene am Ende aus allgemeinbildenden und beruflichen Schulen

Lfd. Nr.	Schulform	Geschlecht Nationalität	Schul- entlassene insgesamt	da-		
				mit schulartspez. Förderschul- abschluss	ohne Hauptschul- abschluss	mit Hauptschul- abschluss
1	Allgemeinbildende Schulen zusammen	zus.	55 264	1 879	1 275	4 529
		weibl.	26 559	732	447	1 578
		Ausl.	6 854	396	480	1 136
2	Hauptschulen/ Hauptschulzweige	zus.	5 582	189	501	1 663
		weibl.	2 179	85	176	557
		Ausl.	1 461	51	215	486
3	Realschulen/ Realschulzweige	zus.	11 460	3	125	660
		weibl.	5 278	1	41	277
		Ausl.	1 325	2	20	117
4	Mittelstufenschulen/ Mittelstufenschulzweige	zus.	1 326	28	57	201
		weibl.	574	13	14	64
		Ausl.	276	4	32	50
5	Gymnasien/ Gymnasialzweige	zus.	24 435	—	12	299
		weibl.	13 231	—	3	133
		Ausl.	1 383	—	2	38
6	Integrierte Gesamtschulen (Jahrgangsstufen 5-10)	zus.	9 314	131	512	1 494
		weibl.	4 101	60	197	492
		Ausl.	1 641	25	205	364
7	Förderschulen	zus.	1 989	1 528	68	110
		weibl.	700	573	16	30
		Ausl.	348	314	6	9
8	Schulen für Erwachsene	zus.	1 158	—	—	102
		weibl.	496	—	—	25
		Ausl.	420	—	—	72
9	Berufliche Schulen zusammen	zus.	61 095	—	—	1 018
		weibl.	27 259	—	—	338
		Ausl.	9 701	—	—	621
10	Berufsschulen	zus.	35 041	—	—	936
		weibl.	13 922	—	—	302
		Ausl.	6 399	—	—	594
11	Berufsfachschulen	zus.	8 088	—	—	82
		weibl.	4 250	—	—	36
		Ausl.	1 497	—	—	27
12	Fachschulen	zus.	4 733	—	—	—
		weibl.	2 711	—	—	—
		Ausl.	327	—	—	—
13	Fachoberschulen	zus.	8 928	—	—	—
		weibl.	4 199	—	—	—
		Ausl.	1 176	—	—	—
14	Berufliche Gymnasien	zus.	4 305	—	—	—
		weibl.	2 177	—	—	—
		Ausl.	302	—	—	—

1) Einschl. schulischem Teil der Fachhochschulreife an allgemeinbildenden Schulen. — 2) Einschl. schulischem Teil der Fachhochschulreife an beruflichen Schulen.
— 3) Nur an Fachschulen für Sozialwirtschaft und Sozialpädagogik. — 4) Abschlusszeugnis ohne zusätzlich erworbene Qualifikation.

**des Schuljahres 2018/19
nach Schulformen, Geschlecht, Nationalität und Abschlussarten**

von							Lfd. Nr.
mit qualifizierendem Hauptschul- abschluss	mit Realschul- abschluss ¹⁾	mit Fachhoch- schulreife ²⁾	mit Allgemeiner Hochschul- reife	mit Staatlicher Anerkennung ³⁾	mit Abschluss- zeugnis ⁴⁾	mit Abgangs- zeugnis	
4 732	23 782	186	18 881	—	—	—	1
1 969	11 184	77	10 572	—	—	—	
1 059	2 830	38	915	—	—	—	
2 722	507	—	—	—	—	—	2
1 131	230	—	—	—	—	—	
579	130	—	—	—	—	—	
25	10 647	—	—	—	—	—	3
8	4 951	—	—	—	—	—	
2	1 184	—	—	—	—	—	
294	746	—	—	—	—	—	4
130	353	—	—	—	—	—	
83	107	—	—	—	—	—	
—	5 478	—	18 646	—	—	—	5
—	2 647	—	10 448	—	—	—	
—	450	—	893	—	—	—	
1 455	5 722	—	—	—	—	—	6
621	2 731	—	—	—	—	—	
308	739	—	—	—	—	—	
110	169	—	4	—	—	—	7
29	52	—	—	—	—	—	
7	12	—	—	—	—	—	
126	513	186	231	—	—	—	8
50	220	77	124	—	—	—	
80	208	38	22	—	—	—	
1 340	3 174	10 217	3 711	2 603	34 440	4 592	9
531	1 538	4 868	1 864	2 155	14 294	1 671	
639	683	1 241	241	242	4 615	1 419	
1 199	246	62	—	—	29 344	3 254	10
481	109	23	—	—	11 909	1 098	
599	51	3	—	—	4 005	1 147	
141	2 928	766	—	—	3 600	571	11
50	1 429	418	—	—	2 077	240	
40	632	93	—	—	559	146	
—	—	570	—	2 603	1 496	64	12
—	—	229	—	2 155	308	19	
—	—	28	—	242	51	6	
—	—	8 235	—	—	—	693	13
—	—	3 892	—	—	—	307	
—	—	1 058	—	—	—	118	
—	—	584	3 711	—	—	10	14
—	—	306	1 864	—	—	7	
—	—	59	241	—	—	2	

4. Schulentlassene aus allgemeinbildenden und beruflichen Schulen am Ende eines Schuljahres seit 2000/01 mit Hochschulzugangsberechtigung sowie Anteile an der gleichaltrigen Wohnbevölkerung

Abschlussart	Ge- schlecht	Absolventen am Ende des Schuljahres ...					
		2000/01	2005/06	2010/11	2015/16	2017/18	2018/19

Absolventinnen und Absolventen

Insgesamt	insg.	26 969	31 586	36 589	35 800	35 100	32 995
	weibl.	14 418	16 709	19 202	18 556	18 378	17 381
Fachhochschulreife ¹⁾	zus.	7 872	11 706	13 039	10 899	10 650	10 403
	weibl.	4 024	5 806	6 245	5 129	4 954	4 945
Allgemeine Hochschulreife	zus.	19 097	19 880	23 550	24 901	24 450	22 592
	weibl.	10 394	10 903	12 957	13 427	13 424	12 436
Allgemeinbildende Schulen	insg.	17 649	18 617	22 229	21 250	20 780	19 067
	weibl.	9 878	10 584	12 549	11 674	11 599	10 649
Fachhochschulreife	zus.	886	1 707	1 953	291	246	186
	weibl.	448	950	1 053	118	96	77
Allgemeine Hochschulreife	zus.	16 763	16 910	20 276	20 959	20 534	18 881
	weibl.	9 430	9 634	11 496	11 556	11 503	10 572
Berufliche Schulen	zus.	9 320	12 969	14 360	14 550	14 320	13 928
	weibl.	4 540	6 125	6 653	6 882	6 779	6 732
Fachhochschulreife ¹⁾	zus.	6 986	9 999	11 086	10 608	10 404	10 217
	weibl.	3 576	4 856	5 192	5 011	4 858	4 868
Allgemeine Hochschulreife	zus.	2 334	2 970	3 274	3 942	3 916	3 711
	weibl.	964	1 269	1 461	1 871	1 921	1 864

Anteile an der gleichaltrigen Wohnbevölkerung in %²⁾³⁾

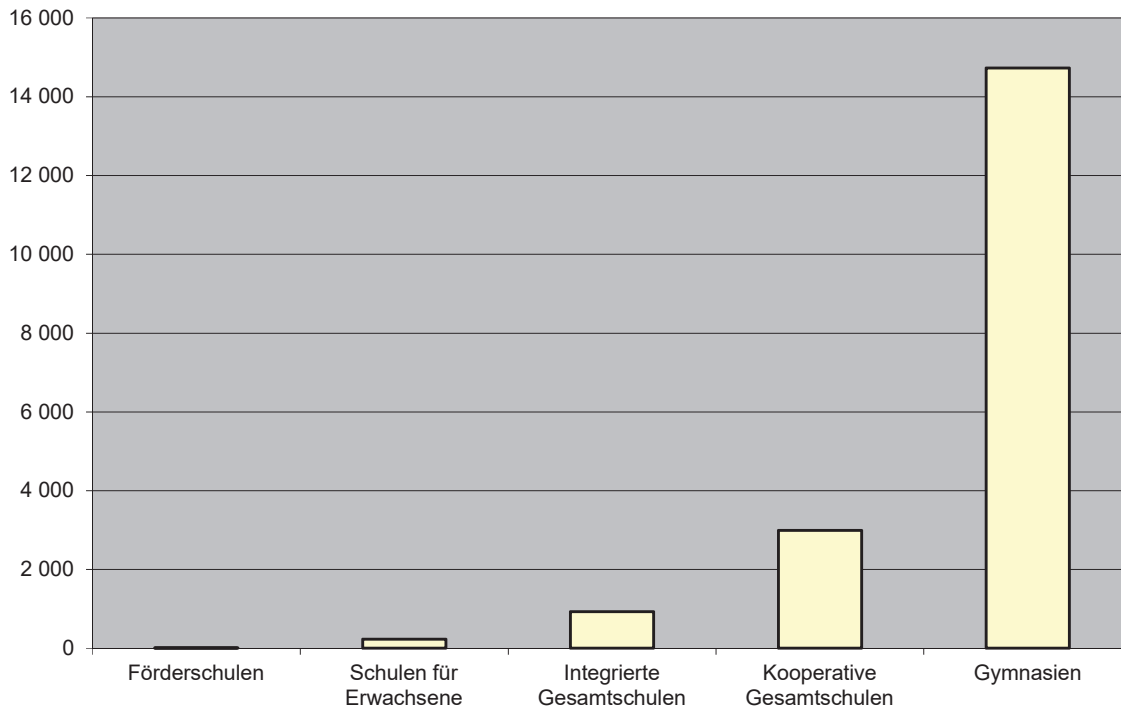
Insgesamt	insg.	41,58	48,92	54,83	53,15	51,85	49,96
	weibl.	45,07	52,53	58,50	58,44	57,55	55,40
Fachhochschulreife ¹⁾	zus.	12,14	18,13	19,54	15,95	15,35	15,18
	weibl.	12,58	18,25	19,03	15,89	15,15	15,20
Allgemeine Hochschulreife	zus.	29,44	30,79	35,29	37,20	36,50	34,78
	weibl.	32,49	34,28	39,47	42,55	42,40	40,20

1) Einschl. schulischem Teil der Fachhochschulreife an beruflichen Schulen. — 2) Durchschnittsalter der 17- bis 20-Jährigen (12 Schuljahre) bzw. 18- bis unter 21 Jährigen (13 Schuljahre) deutschen und ausländischen Wohnbevölkerung am 31.12.2018.— 3) Ab dem Ende des Schuljahres 2012/13 wird das Quotensummenverfahren angewendet.

5. Abiturientinnen und Abiturienten am Ende des Schuljahres 2018/19 aus allgemeinbildenden Schulen nach Geburtsjahren, Schulformen, Geschlecht und Nationalität

Geburtsjahr	Abiturienten			darunter aus					
				Gymnasien			Gymnasialzweigen an Gesamtschulen		
	insgesamt	darunter		zusammen	darunter		zusammen	darunter	
		weiblich	Ausländer/-innen		weiblich	Ausländer/-innen		weiblich	Ausländer/-innen
2001 oder später	7 044	4 148	230	6 034	3 537	202	1 010	611	28
2000	8 158	4 560	316	6 379	3 521	267	1 779	1 039	49
1999	2 988	1 524	251	2 011	1 022	177	977	502	74
1998	396	183	75	259	121	56	133	60	19
1997 oder früher	295	157	43	50	29	17	14	6	4
Insgesamt	18 881	10 572	915	14 733	8 230	719	3 913	2 218	174

Abiturientinnen und Abiturienten am Ende des Schuljahres 2018/19 aus allgemeinbildenden Schulen nach Schulformen



6. Schulentlassene am Ende des Schuljahres 2018/19 aus allgemein-

Lfd. Nr.	Kreisfreie Stadt (St.) Landkreis	Schulentlassene			da-								
					ohne Hauptschulabschluss			mit Hauptschulabschluss			mit qualifizierendem Hauptschulabschluss		
		insg.	weibl.	%	zus.	weibl.	%	zus.	weibl.	%	zus.	weibl.	%
1	Darmstadt, Wissenschaftsst.	1 718	860	50,1	32	11	1,9	122	50	7,1	103	38	6,0
2	Frankfurt am Main, St.	5 809	2 770	47,7	162	54	2,8	402	151	6,9	455	182	7,8
3	Offenbach am Main, St.	1 186	612	51,6	46	25	3,9	137	47	11,6	125	60	10,5
4	Wiesbaden, Landeshauptst.	2 544	1 253	49,3	78	31	3,1	218	94	8,6	113	47	4,4
5	Bergstraße	2 401	1 171	48,8	27	6	1,1	193	66	8,0	150	58	6,2
6	Darmstadt-Dieburg	2 510	1 236	49,2	55	18	2,2	199	91	7,9	162	69	6,5
7	Groß-Gerau	2 357	1 136	48,2	73	30	3,1	286	88	12,1	208	94	8,8
8	Hochtaunuskreis	2 221	1 067	48,0	49	14	2,2	131	42	5,9	155	71	7,0
9	Main-Kinzig-Kreis	3 528	1 697	48,1	79	31	2,2	328	100	9,3	377	158	10,7
10	Main-Taunus-Kreis	2 087	974	46,7	49	21	2,3	146	55	7,0	143	40	6,9
11	Odenwaldkreis	784	355	45,3	24	6	3,1	68	24	8,7	77	30	9,8
12	Offenbach	3 080	1 429	46,4	76	26	2,5	208	60	6,8	305	138	9,9
13	Rheingau-Taunus-Kreis	1 505	731	48,6	34	6	2,3	113	43	7,5	88	35	5,8
14	Wetteraukreis	2 927	1 388	47,4	65	18	2,2	203	65	6,9	273	125	9,3
15	Reg.-Bez. D a r m s t a d t	34 657	16 679	48,1	849	297	2,4	2 754	976	7,9	2 734	1 145	7,9
16	Gießen	2 474	1 195	48,3	49	16	2,0	166	55	6,7	212	90	8,6
17	Lahn-Dill-Kreis	2 175	1 058	48,6	74	27	3,4	208	86	9,6	256	100	11,8
18	Limburg-Weilburg	1 817	902	49,6	33	13	1,8	180	55	9,9	170	81	9,4
19	Marburg-Biedenkopf	2 159	1 039	48,1	32	6	1,5	149	44	6,9	255	94	11,8
20	Vogelsbergkreis	847	412	48,6	22	13	2,6	66	23	7,8	88	35	10,4
21	Reg.-Bez. G i e ß e n	9 472	4 606	48,6	210	75	2,2	769	263	8,1	981	400	10,4
22	Kassel, documenta-St.	1 780	851	47,8	37	14	2,1	155	49	8,7	98	47	5,5
23	Fulda	2 038	1 007	49,4	43	13	2,1	132	51	6,5	244	100	12,0
24	Hersfeld-Rotenburg	1 129	556	49,2	16	8	1,4	124	33	11,0	127	68	11,2
25	Kassel	2 016	904	44,8	32	9	1,6	194	67	9,6	196	83	9,7
26	Schwalm-Eder-Kreis	1 715	823	48,0	45	18	2,6	153	58	8,9	116	47	6,8
27	Waldeck-Frankenberg	1 497	685	45,8	32	10	2,1	136	42	9,1	126	40	8,4
28	Werra-Meißner-Kreis	960	448	46,7	11	3	1,1	112	39	11,7	110	39	11,5
29	Reg.-Bez. K a s s e l	11 135	5 274	47,4	216	75	1,9	1 006	339	9,0	1 017	424	9,1
30	Land H e s s e n	55 264	26 559	48,1	1 275	447	2,3	4 529	1 578	8,2	4 732	1 969	8,6

1) Einschl. schulischem Teil der Fachhochschulreife.

bildenden Schulen nach Verwaltungsbezirken und Abschlussarten

von												Lfd. Nr.
mit Realschulabschluss ¹⁾			mit Fachhochschulreife			mit allgemeiner Hochschulreife			mit schulartspezifischem Förderschulabschluss			
zus.	weibl.	%	zus.	weibl.	%	zus.	weibl.	%	zus.	weibl.	%	
513	231	29,9	19	10	1,1	882	502	51,3	47	18	2,7	1
2 161	998	37,2	38	18	0,7	2 341	1 263	40,3	250	104	4,3	2
455	225	38,4	10	1	0,8	388	242	32,7	25	12	2,1	3
1 047	496	41,2	38	15	1,5	971	535	38,2	79	35	3,1	4
1 073	506	44,7	9	5	0,4	884	507	36,8	65	23	2,7	5
1 092	527	43,5	—	—	—	916	492	36,5	86	39	3,4	6
1 039	502	44,1	—	—	—	681	394	28,9	70	28	3,0	7
770	367	34,7	—	—	—	1 076	558	48,4	40	15	1,8	8
1 756	874	49,8	—	—	—	862	489	24,4	126	45	3,6	9
899	383	43,1	—	—	—	815	459	39,1	35	16	1,7	10
367	167	46,8	—	—	—	207	115	26,4	41	13	5,2	11
1 272	556	41,3	16	5	0,5	1 127	617	36,6	76	27	2,5	12
623	284	41,4	—	—	—	581	337	38,6	66	26	4,4	13
1 039	477	35,5	—	—	—	1 238	662	42,3	109	41	3,7	14
14 106	6 593	40,7	130	54	0,4	12 969	7 172	37,4	1 115	442	3,2	15
1 003	471	40,5	14	7	0,6	941	530	38,0	89	26	3,6	16
1 093	521	50,3	11	4	0,5	454	282	20,9	79	38	3,6	17
899	456	49,5	—	—	—	463	274	25,5	72	23	4,0	18
903	433	41,8	9	4	0,4	739	431	34,2	72	27	3,3	19
392	191	46,3	—	—	—	251	139	29,6	28	11	3,3	20
4 290	2 072	45,3	34	15	0,4	2 848	1 656	30,1	340	125	3,6	21
724	325	40,7	14	4	0,8	675	382	37,9	77	30	4,3	22
1 084	540	53,2	—	—	—	454	273	22,3	81	30	4,0	23
535	265	47,4	8	4	0,7	292	169	25,9	27	9	2,4	24
1 000	434	49,6	—	—	—	536	280	26,6	58	31	2,9	25
743	329	43,3	—	—	—	588	345	34,3	70	26	4,1	26
800	384	53,4	—	—	—	319	181	21,3	84	28	5,6	27
500	242	52,1	—	—	—	200	114	20,8	27	11	2,8	28
5 386	2 519	48,4	22	8	0,2	3 064	1 744	27,5	424	165	3,8	29
23 782	11 184	43,0	186	77	0,3	18 881	10 572	34,2	1 879	732	3,4	30

7. Schulentlassene am Ende des Schuljahres 2018/19 aus allgemeinbildenden Schulen nach Schulformen und Abschlussarten

Schulform	Ge- schlecht	Schul- entlassene insgesamt	davon					
			ohne	mit	mit Realschul- abschluss ²⁾	mit Fachhoch- schulreife	mit allgemeiner Hochschul- reife	mit schulart- spezifischem Förderschul- abschluss
			Hauptschulabschluss ¹⁾					
Hauptschulen	zus.	2 782	251	2 165	248	—	—	118
	weibl.	1 061	96	797	113	—	—	55
Realschulen	zus.	6 070	67	355	5 646	—	—	2
	weibl.	2 885	18	160	2 706	—	—	1
Mittelstufenschulen	zus.	894	46	316	511	—	—	21
	weibl.	382	12	113	249	—	—	8
Gymnasien	zus.	18 062	10	239	3 080	—	14 733	—
	weibl.	9 845	2	103	1 510	—	8 230	—
Förderschulen	zus.	1 955	68	220	169	—	4	1 494
	weibl.	690	16	59	52	—	—	563
Schulen für Erwachsene	zus.	1 158	—	228	513	186	231	—
	weibl.	496	—	75	220	77	124	—
Kooperative Gesamtschulen	zus.	13 720	314	2 781	7 536	—	2 989	100
	weibl.	6 413	106	1 125	3 448	—	1 693	41
Hauptschulzweige	zus.	2 751	245	2 178	259	—	—	69
	weibl.	1 098	80	873	117	—	—	28
Realschulzweige	zus.	5 180	54	321	4 804	—	—	1
	weibl.	2 305	21	121	2 163	—	—	—
Mittelstufenzweige	zus.	432	11	179	235	—	—	7
	weibl.	192	2	81	104	—	—	5
Gymnasialzweige	zus.	5 241	2	60	2 190	—	2 989	—
	weibl.	2 763	1	30	1 039	—	1 693	—
Förderschulzweige	zus.	23	—	—	—	—	—	23
	weibl.	8	—	—	—	—	—	8
Integrierte Gesamtschulen (Jahrgangsstufen 5-10)	zus.	93	2	43	48	—	—	—
	weibl.	47	2	20	25	—	—	—
Integrierte Gesamtschulen	zus.	10 623	519	2 957	6 079	—	924	144
	weibl.	4 787	197	1 115	2 886	—	525	64
Integrierte Gesamtschulen (Jahrgangsstufen 5-10)	zus.	9 221	510	2 906	5 674	—	—	131
	weibl.	4 054	195	1 093	2 706	—	—	60
Gymnasialzweige	zus.	1 132	—	—	208	—	924	—
	weibl.	623	—	—	98	—	525	—
Förderschulzweige	zus.	11	—	—	—	—	—	11
	weibl.	2	—	—	—	—	—	2
auslaufende Hauptschulzweige	zus.	49	5	42	—	—	—	2
	weibl.	20	—	18	—	—	—	2
auslaufende Realschulzweige	zus.	210	4	9	197	—	—	—
	weibl.	88	2	4	82	—	—	—
I n s g e s a m t	zus.	55 264	1 275	9 261	23 782	186	18 881	1 879
	weibl.	26 559	447	3 547	11 184	77	10 572	732

1) Einschl. qualifizierendem Hauptschulabschluss. — 2) Einschl. schulischem Teil der Fachhochschulreife.

8. Schulentlassene am Ende des Schuljahres 2018/19 aus allgemeinbildenden Schulen nach ausgewählten Staatsangehörigkeiten und Abschlussarten

Staatsangehörigkeit	Geschlecht	Schulentlassene insgesamt	davon					
			ohne	mit	mit Realschulabschluss ²⁾	mit Fachhochschulreife	mit allgemeiner Hochschulreife	mit schulart-spezifischem Förderschulabschluss
			Hauptschulabschluss ¹⁾					
Insgesamt	insg.	55 264	1 275	9 261	23 782	186	18 881	1 879
	weibl.	26 559	447	3 547	11 184	77	10 572	732
Deutsche	zus.	48 410	795	7 066	20 952	148	17 966	1 483
	weibl.	23 435	287	2 695	9 794	61	10 028	570
Ausländer/-innen	zus.	6 854	480	2 195	2 830	38	915	396
	weibl.	3 124	160	852	1 390	16	544	162
darunter:								
afghanisch	zus.	692	75	319	251	2	18	27
	weibl.	249	22	102	104	1	10	10
albanisch	zus.	59	5	13	24	—	15	2
	weibl.	30	3	4	15	—	6	2
griechisch	zus.	202	13	48	90	—	35	16
	weibl.	98	5	22	41	—	23	7
iranisch	zus.	95	8	19	42	2	20	4
	weibl.	42	4	7	16	—	14	1
italienisch	zus.	398	13	132	168	1	57	27
	weibl.	191	4	53	89	—	32	13
jugoslawisch ³⁾	zus.	741	26	206	345	2	119	43
	weibl.	378	12	88	189	2	70	17
marokkanisch	zus.	103	3	26	58	1	12	3
	weibl.	49	1	9	28	1	7	3
pakistanisch	zus.	220	15	67	102	1	17	18
	weibl.	97	4	25	50	1	12	5
polnisch	zus.	413	32	132	191	—	46	12
	weibl.	201	11	57	99	—	32	2
portugiesisch	zus.	93	3	27	42	—	17	4
	weibl.	38	—	9	18	—	10	1
russisch	zus.	97	5	21	44	—	23	4
	weibl.	45	2	9	18	—	14	2
spanisch	zus.	178	6	55	73	1	29	14
	weibl.	78	2	20	32	1	20	3
türkisch	zus.	960	26	257	443	14	148	72
	weibl.	486	8	112	238	5	94	29

1) Einschl. qualifizierendem Hauptschulabschluss. — 2) Einschl. schulischem Teil der Fachhochschulreife. — 3) Ehemaliges jugoslawisches Staatsgebiet

9. Schülerinnen und Schüler, die am Ende des Schuljahre 2018/19 ihre Abiturprüfung an Gymna-

Lfd. Nr.	Kreisfreie Stadt (St.) Landkreis	Teilnehmer der Abiturprüfung			da-			
					Schüler/-innen mit be-			
		zusammen						
		insgesamt	darunter		zusammen	%	darunter	
	weiblich	Ausländer/-innen	weiblich	Ausländer/-innen				
1	Darmstadt, Wissenschaftsst.	906	516	38	872	96,2	496	38
2	Frankfurt am Main, St.	2 397	1 291	223	2 272	94,8	1 235	212
3	Offenbach am Main, St.	399	247	78	375	94,0	237	75
4	Wiesbaden, Landeshauptst.	978	535	51	932	95,3	515	48
5	Bergstraße	911	525	44	868	95,3	497	40
6	Darmstadt-Dieburg	953	509	48	916	96,1	492	44
7	Groß-Gerau	730	418	44	681	93,3	394	39
8	Hochtaunuskreis	1 110	574	58	1 076	96,9	558	55
9	Main-Kinzig-Kreis	900	505	36	862	95,8	489	33
10	Main-Taunus-Kreis	834	470	43	815	97,7	459	41
11	Odenwaldkreis	216	117	9	207	95,8	115	9
12	Offenbach	1 145	626	50	1 115	97,4	610	49
13	Rheingau-Taunus-Kreis	598	345	17	581	97,2	337	17
14	Wetteraukreis	1 282	684	38	1 238	96,6	662	36
15	Reg.-Bez. D a r m s t a d t	13 359	7 362	777	12 810	95,9	7 096	736
16	Gießen	965	538	25	931	96,5	523	22
17	Lahn-Dill-Kreis	450	279	13	437	97,1	271	10
18	Limburg-Weilburg	463	272	13	458	98,9	269	13
19	Marburg-Biedenkopf	742	431	23	729	98,2	426	20
20	Vogelsbergkreis	253	141	3	251	99,2	139	3
21	Reg.-Bez. G i e ß e n	2 873	1 661	77	2 806	97,7	1 628	68
22	Kassel, documenta-St.	680	381	32	651	95,7	367	27
23	Fulda	467	279	11	454	97,2	273	10
24	Hersfeld-Rotenburg	287	164	1	282	98,3	164	1
25	Kassel	551	289	27	536	97,3	280	27
26	Schwalm-Eder-Kreis	598	352	8	588	98,3	345	8
27	Waldeck-Frankenberg	327	185	12	319	97,6	181	12
28	Werra-Meißner-Kreis	203	114	4	200	98,5	114	4
29	Reg.-Bez. K a s s e l	3 113	1 764	95	3 030	97,3	1 724	89
30	Land H e s s e n	19 345	10 787	949	18 646	96,4	10 448	893

sien bzw. gymnasialen Zweigen ablegten, nach Verwaltungsbezirken, Geschlecht und Nationalität

von										
standener Prüfung			Schüler/-innen, die die Prüfung nicht bestanden haben							Lfd. Nr.
darunter			zusammen				darunter			
Schüler/-innen, die die Prüfung wiederholten							Schüler/-innen, die die Prüfung wiederholten			
zusammen	darunter		zusammen	%	darunter		zusammen	darunter		
	weiblich	Ausländer/-innen			weiblich	Ausländer/-innen		weiblich	Ausländer/-innen	
33	20	3	34	3,8	20	—	—	—	—	1
86	47	15	125	5,2	56	11	—	—	—	2
13	8	5	24	6,0	10	3	—	—	—	3
32	12	3	46	4,7	20	3	1	—	—	4
35	13	3	43	4,7	28	4	1	1	1	5
15	5	1	37	3,9	17	4	—	—	—	6
28	17	5	49	6,7	24	5	1	—	—	7
34	11	3	34	3,1	16	3	—	—	—	8
26	5	1	38	4,2	16	3	—	—	—	9
29	13	3	19	2,3	11	2	—	—	—	10
5	2	1	9	4,2	2	—	—	—	—	11
41	12	4	30	2,6	16	1	—	—	—	12
20	11	1	17	2,8	8	—	—	—	—	13
31	12	2	44	3,4	22	2	2	1	—	14
428	188	50	549	4,1	266	41	5	2	1	15
21	9	2	34	3,5	15	3	—	—	—	16
7	2	1	13	2,9	8	3	2	1	—	17
7	4	1	5	1,1	3	—	1	—	—	18
13	9	1	13	1,8	5	3	—	—	—	19
2	1	—	2	0,8	2	—	—	—	—	20
50	25	5	67	2,3	33	9	3	1	—	21
11	7	—	29	4,3	14	5	—	—	—	22
14	5	—	13	2,8	6	1	—	—	—	23
6	2	—	5	1,7	—	—	—	—	—	24
13	3	1	15	2,7	9	—	1	—	—	25
9	5	1	10	1,7	7	—	—	—	—	26
8	3	—	8	2,4	4	—	—	—	—	27
3	2	—	3	1,5	—	—	—	—	—	28
64	27	2	83	2,7	40	6	1	—	—	29
542	240	57	699	3,6	339	56	9	3	1	30

10. Schulentlassene am Ende des Schuljahres 2018/19 aus den Schulen für Erwachsene nach Abschlussarten, Schulformen und Geschlecht

Abschlussart	Schulentlassene		davon aus								
			Abendhauptschulen		Abendrealschulen		Abendgymnasien		Kollegs		
	insg.	darunter weibl.	zus.	darunter weibl.	zus.	darunter weibl.	zus.	darunter weibl.	zus.	darunter weibl.	
Mit Hauptschulabschluss ¹⁾	228	75	228	75	—	—	—	—	—	—	—
Mit Realschulabschluss	513	220	—	—	513	220	—	—	—	—	—
Mit Fachhochschulreife	186	77	—	—	—	—	137	59	49	18	
Mit allg. Hochschulreife	231	124	—	—	—	—	137	78	94	46	
I n s g e s a m t	1 158	496	228	75	513	220	274	137	143	64	

11. Schulentlassene am Ende des Schuljahres 2018/19 aus den Schulen für Erwachsene nach Geburtsjahren, Schulformen und Geschlecht

Geburtsjahr	Schulentlassene insgesamt		davon aus								
			Abendhauptschulen		Abendrealschulen		Abendgymnasien		Kollegs		
	insg.	darunter weibl.	zus.	darunter weibl.	zus.	darunter weibl.	zus.	darunter weibl.	zus.	darunter weibl.	
2000 oder später	34	13	21	7	13	6	—	—	—	—	
1999	116	46	24	8	91	38	1	—	—	—	
1998	137	65	20	10	110	51	6	4	1	—	
1997	120	48	27	7	72	32	15	6	6	3	
1996	137	55	29	3	63	25	36	22	9	5	
1995	130	49	23	9	40	14	42	20	25	6	
1994	101	42	16	3	26	12	35	17	24	10	
1993	68	32	5	1	12	5	32	18	19	8	
1992	64	32	10	5	19	10	24	10	11	7	
1991	43	15	5	1	6	3	20	6	12	5	
1990	41	19	14	7	6	2	11	7	10	3	
1989	27	12	2	—	6	1	11	6	8	5	
1988	25	9	3	—	7	1	7	2	8	6	
1987	16	6	4	1	6	2	3	2	3	1	
1986	18	8	4	1	5	2	7	4	2	1	
1985	12	5	4	2	5	1	2	1	1	1	
1984	7	4	2	1	3	3	2	—	—	—	
1983	8	3	1	—	2	2	3	—	2	1	
1982	11	8	2	1	7	5	2	2	—	—	
1981 oder früher	43	25	12	8	14	5	15	10	2	2	
I n s g e s a m t	1 158	496	228	75	513	220	274	137	143	64	

1) Einschl. qualifizierendem Hauptschulabschluss.

12. Schulentlassene am Ende des Schuljahres 2018/19 aus beruflichen Schulen nach Verwaltungsbezirken, Geschlecht und Bildungsbereichen

Kreisfreie Stadt (St.) Landkreis	Schul- entlassene		davon aus									
			Dualem System ¹⁾		Schulberufs- system ²⁾		Übergangs- system ³⁾		Beruflichen Schulen mit Erwerb HZB ⁴⁾		sonstigen beruflichen Schulen ⁵⁾	
	insg.	darunter Aus- länder/ -innen	zus.	darunter Aus- länder/ -innen	zus.	darunter Aus- länder/ -innen	zus.	darunter Aus- länder/ -innen	zus.	darunter Aus- länder/ -innen	zus.	darunter Aus- länder/ -innen
Darmstadt, Wissenschaftsst.	3 926	665	2 000	287	565	74	437	168	763	132	161	4
Frankfurt am Main, St.	9 097	1 933	5 786	987	546	126	1 111	471	1 450	325	204	24
Offenbach am Main, St.	1 647	506	613	162	191	41	431	188	358	108	54	7
Wiesbaden, Landeshauptst.	3 573	738	1 808	306	388	59	612	251	686	117	79	5
Bergstraße	1 530	270	633	84	75	5	372	136	435	45	15	—
Darmstadt-Dieburg	676	123	213	30	93	9	185	74	185	10	—	—
Groß-Gerau	1 746	376	869	157	133	23	358	136	346	55	40	5
Hochtaunuskreis	1 702	304	761	109	210	21	282	123	449	51	—	—
Main-Kinzig-Kreis	3 932	632	1 583	250	406	56	617	221	1 101	98	225	7
Main-Taunus-Kreis	1 377	282	517	93	119	12	327	116	414	61	—	—
Odenwaldkreis	578	105	202	33	128	14	151	51	89	7	8	—
Offenbach	2 315	503	1 064	218	202	21	459	172	590	92	—	—
Rheingau-Taunus-Kreis	688	126	178	29	157	17	189	68	158	12	6	—
Wetteraukreis	2 601	382	1 017	123	208	12	819	205	404	37	153	5
Reg.-Bez. D a r m s t a d t	35 388	6 945	17 244	2 868	3 421	490	6 350	2 380	7 428	1 150	945	57
Gießen	2 725	335	1 434	119	305	30	483	165	443	21	60	—
Lahn-Dill-Kreis	2 732	367	1 223	120	256	27	521	162	639	54	93	4
Limburg-Weilburg	2 526	296	813	100	419	21	367	113	729	58	198	4
Marburg-Biedenkopf	2 524	259	1 140	96	392	23	339	95	636	45	17	—
Vogelsbergkreis	1 261	94	465	35	174	8	245	38	262	9	115	4
Reg.-Bez. G i e ß e n	11 768	1 351	5 075	470	1 546	109	1 955	573	2 709	187	483	12
Kassel, documenta-St.	4 383	484	2 372	234	476	31	451	162	907	54	177	3
Fulda	2 992	234	1 441	87	204	4	389	112	739	30	219	1
Hersfeld-Rotenburg	1 203	86	684	48	48	1	141	29	305	8	25	—
Kassel	1 206	202	602	62	18	—	425	130	161	10	—	—
Schwalm-Eder-Kreis	1 566	123	676	37	181	5	382	67	301	14	26	—
Waldeck-Frankenberg	1 704	183	921	79	79	6	279	81	383	17	42	—
Werra-Meißner-Kreis	885	93	251	20	61	1	273	64	300	8	—	—
Reg.-Bez. K a s s e l	13 939	1 405	6 947	567	1 067	48	2 340	645	3 096	141	489	4
Land H e s s e n	61 095	9 701	29 266	3 905	6 034	647	10 645	3 598	13 233	1 478	1 917	73

1) Auszubildende mit Vertrag. — 2) Berufsfachschulen mit Berufsabschluss nach oder außerhalb BBiG, Fachschulen für Heil- bzw. Sozialpädagogik und Sozialwirtschaft. — 3) Ein- und zweijährige Berufsfachschulen ohne Berufsabschluss sowie Berufsschüler ohne Vertrag. — 4) Berufliche Gymnasien und Fachoberschulen. — 5) Ein- und zweijährige Fachschulen.

13. Schulentlassene am Ende des Schuljahres 2018/19 aus beruf-

Lfd. Nr.	Kreisfreie Stadt (St.) Landkreis	Schulentlassene			davon mit					
					Abgangszeugnis			Abschlusszeugnis		
		insg.	weibl.	%	zus.	weibl.	%	zus.	weibl.	%
1	Darmstadt, Wissenschaftsst.	3 926	1 859	47,4	262	116	6,7	3 664	1 743	93,3
2	Frankfurt am Main, St.	9 097	4 507	49,5	403	147	4,4	8 694	4 360	95,6
3	Offenbach am Main, St.	1 647	790	48,0	190	78	11,5	1 457	712	88,5
4	Wiesbaden, Landeshauptst.	3 573	1 646	46,1	367	146	10,3	3 206	1 500	89,7
5	Bergstraße	1 530	660	43,1	181	51	11,8	1 349	609	88,2
6	Darmstadt-Dieburg	676	273	40,4	79	31	11,7	597	242	88,3
7	Groß-Gerau	1 746	704	40,3	137	45	7,8	1 609	659	92,2
8	Hochtaunuskreis	1 702	718	42,2	122	30	7,2	1 580	688	92,8
9	Main-Kinzig-Kreis	3 932	1 807	46,0	288	132	7,3	3 644	1 675	92,7
10	Main-Taunus-Kreis	1 377	626	45,5	139	55	10,1	1 238	571	89,9
11	Odenwaldkreis	578	274	47,4	34	12	5,9	544	262	94,1
12	Offenbach	2 315	961	41,5	187	63	8,1	2 128	898	91,9
13	Rheingau-Taunus-Kreis	688	314	45,6	47	7	6,8	641	307	93,2
14	Wetteraukreis	2 601	1 006	38,7	279	82	10,7	2 322	924	89,3
15	Reg.-Bez. D a r m s t a d t	35 388	16 145	45,6	2 715	995	7,7	32 673	15 150	92,3
16	Gießen	2 725	1 215	44,6	249	75	9,1	2 476	1 140	90,9
17	Lahn-Dill-Kreis	2 732	1 108	40,6	168	57	6,1	2 564	1 051	93,9
18	Limburg-Weilburg	2 526	1 181	46,8	206	70	8,2	2 320	1 111	91,8
19	Marburg-Biedenkopf	2 524	1 153	45,7	110	45	4,4	2 414	1 108	95,6
20	Vogelsbergkreis	1 261	531	42,1	125	42	9,9	1 136	489	90,1
21	Reg.-Bez. G i e ß e n	11 768	5 188	44,1	858	289	7,3	10 910	4 899	92,7
22	Kassel, documenta-St.	4 383	1 846	42,1	154	57	3,5	4 229	1 789	96,5
23	Fulda	2 992	1 306	43,6	159	63	5,3	2 833	1 243	94,7
24	Hersfeld-Rotenburg	1 203	485	40,3	92	30	7,6	1 111	455	92,4
25	Kassel	1 206	602	49,9	130	55	10,8	1 076	547	89,2
26	Schwalm-Eder-Kreis	1 566	635	40,5	200	73	12,8	1 366	562	87,2
27	Waldeck-Frankenberg	1 704	635	37,3	247	95	14,5	1 457	540	85,5
28	Werra-Meißner-Kreis	885	417	47,1	37	14	4,2	848	403	95,8
29	Reg.-Bez. K a s s e l	13 939	5 926	42,5	1 019	387	7,3	12 920	5 539	92,7
30	Land H e s s e n	61 095	27 259	44,6	4 592	1 671	7,5	56 503	25 588	92,5

1) Einschl. qualifizierendem Hauptschulabschluss. — 2) Einschl. schulischem Teil der Fachhochschulreife. — 3) Nur an Fachschulen für Sozialwirtschaft und Sozialpädagogik.

lichen Schulen nach Verwaltungsbezirken und Abschlussarten

mit dem Abschlusszeugnis wurde zusätzlich erworben															Lfd. Nr.
Hauptschulabschluss ¹⁾			Realschulabschluss			Fachhochschulreife ²⁾			Allgemeine Hochschulreife			Staatliche Anerkennung ³⁾			
zus.	weibl.	%	zus.	weibl.	%	zus.	weibl.	%	zus.	weibl.	%	zus.	weibl.	%	
97	37	2,5	163	83	4,2	745	369	19,0	79	29	2,0	314	266	8,0	1
258	99	2,8	344	164	3,8	1 319	645	14,5	119	43	1,3	299	226	3,3	2
76	28	4,6	113	69	6,9	263	175	16,0	103	38	6,3	107	92	6,5	3
150	60	4,2	64	27	1,8	603	296	16,9	195	95	5,5	72	51	2,0	4
65	24	4,2	81	31	5,3	306	147	20,0	147	76	9,6	39	35	2,5	5
70	22	10,4	33	16	4,9	90	33	13,3	99	47	14,6	34	26	5,0	6
63	23	3,6	151	65	8,6	202	98	11,6	135	56	7,7	58	54	3,3	7
73	25	4,3	88	35	5,2	301	130	17,7	143	73	8,4	134	100	7,9	8
146	69	3,7	261	143	6,6	688	279	17,5	457	256	11,6	156	141	4,0	9
102	34	7,4	102	57	7,4	295	126	21,4	127	52	9,2	52	46	3,8	10
60	25	10,4	58	21	10,0	100	58	17,3	55	29	9,5	27	23	4,7	11
45	13	1,9	84	39	3,6	434	199	18,7	272	164	11,7	—	—	—	12
56	24	8,1	63	31	9,2	166	79	24,1	—	—	—	57	49	8,3	13
168	70	6,5	177	75	6,8	402	161	15,5	45	8	1,7	58	50	2,2	14
1 429	553	4,0	1 782	856	5,0	5 914	2 795	16,7	1 976	966	5,6	1 407	1 159	4,0	15
114	35	4,2	108	60	4,0	334	147	12,3	111	61	4,1	101	77	3,7	16
101	33	3,7	173	83	6,3	423	208	15,5	248	123	9,1	115	100	4,2	17
69	29	2,7	147	77	5,8	481	247	19,0	343	189	13,6	165	138	6,5	18
66	16	2,6	150	60	5,9	520	276	20,6	129	62	5,1	191	156	7,6	19
63	28	5,0	75	28	5,9	170	90	13,5	108	60	8,6	86	69	6,8	20
413	141	3,5	653	308	5,5	1 928	968	16,4	939	495	8,0	658	540	5,6	21
116	35	2,6	142	61	3,2	678	297	15,5	314	147	7,2	210	167	4,8	22
88	27	2,9	179	97	6,0	570	292	19,1	203	112	6,8	101	95	3,4	23
30	8	2,5	63	37	5,2	200	90	16,6	86	45	7,1	33	27	2,7	24
80	33	6,6	124	81	10,3	157	84	13,0	—	—	—	—	—	—	25
61	23	3,9	84	38	5,4	284	117	18,1	—	—	—	113	97	7,2	26
86	27	5,0	50	21	2,9	311	153	18,3	74	39	4,3	42	31	2,5	27
55	22	6,2	97	39	11,0	175	72	19,8	119	60	13,4	39	39	4,4	28
516	175	3,7	739	374	5,3	2 375	1 105	17,0	796	403	5,7	538	456	3,9	29
2 358	869	3,9	3 174	1 538	5,2	10 217	4 868	16,7	3 711	1 864	6,1	2 603	2 155	4,3	30

14. Schulentlassene am Ende des Schuljahres 2018/19 aus beruflichen Schulen nach ausgewählten Staatsangehörigkeiten und Abschlussarten

Staatsangehörigkeit	Geschlecht	Schul-entlassene insgesamt	davon mit		mit dem Abschlusszeugnis wurde erworben				
			Abgangs-zeugnis	Abschluss-zeugnis	Haupt-schulab-schluss ¹⁾	Realschul-abschluss	Fachhoch-schulreife ²⁾	allgemeine Hochschul-reife	staatliche Aner-kenning ³⁾
Insgesamt	insg.	61 095	4 592	56 503	2 358	3 174	10 217	3 711	2 603
	weibl.	27 259	1 671	25 588	869	1 538	4 868	1 864	2 155
Deutsche	zus.	51 394	3 173	48 221	1 098	2 491	8 976	3 470	2 361
	weibl.	23 281	1 233	22 048	467	1 234	4 277	1 735	1 937
Ausländer/-innen	zus.	9 701	1 419	8 282	1 260	683	1 241	241	242
	weibl.	3 978	438	3 540	402	304	591	129	218
darunter:									
afghanisch	zus.	1 229	258	971	459	84	54	15	3
	weibl.	272	35	237	114	25	12	9	2
albanisch	zus.	97	8	89	8	6	17	—	4
	weibl.	51	2	49	7	4	8	—	3
griechisch	zus.	266	20	246	11	24	43	8	15
	weibl.	127	9	118	5	12	23	2	13
iranisch	zus.	133	23	110	30	4	26	5	2
	weibl.	45	6	39	7	1	9	3	2
italienisch	zus.	694	66	628	29	45	92	13	20
	weibl.	325	25	300	9	28	48	6	15
jugoslawisch ⁴⁾	zus.	938	98	840	45	66	142	27	34
	weibl.	410	28	382	16	33	66	12	32
marokkanisch	zus.	134	22	112	8	10	20	4	1
	weibl.	56	8	48	5	3	10	2	1
pakistanisch	zus.	205	40	165	31	25	30	4	1
	weibl.	82	9	73	12	10	16	1	1
polnisch	zus.	430	49	381	29	43	56	13	26
	weibl.	228	22	206	16	19	30	6	25
portugiesisch	zus.	139	18	121	2	10	24	4	6
	weibl.	71	10	61	1	6	12	3	5
russisch	zus.	134	9	125	5	15	16	5	5
	weibl.	78	3	75	2	8	10	4	5
spanisch	zus.	213	26	187	9	15	31	5	14
	weibl.	103	13	90	2	5	17	4	12
türkisch	zus.	2 159	249	1 910	54	134	383	68	45
	weibl.	1 013	108	905	25	69	193	42	45

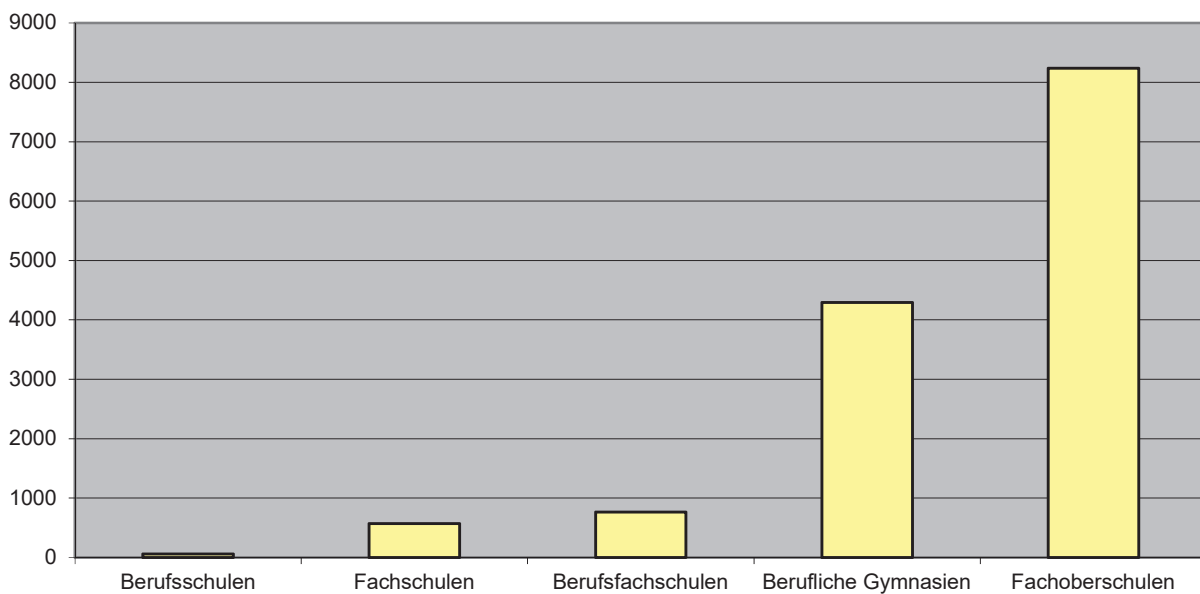
1) Einschl. qualifizierendem Hauptschulabschluss. — 2) Einschl. schulischem Teil der Fachhochschulreife. — 3) Nur an Fachschulen für Sozialwirtschaft und Sozialpädagogik. — 4) Ehemaliges jugoslawisches Staatsgebiet.

15. Schulentlassene am Ende des Schuljahres 2018/19 aus beruflichen Schulen mit Hochschulzugangsberechtigung nach Geburtsjahren, Geschlecht und Nationalität

Geburtsjahr	Hochschulreife			davon mit					
	insgesamt	darunter		allgemeiner Hochschulreife			Fachhochschulreife ¹⁾		
		weiblich	Ausländer/-innen	zusammen	darunter		zusammen	darunter	
					weiblich	Ausländer/-innen		weiblich	Ausländer/-innen
Insgesamt	13 928	6 732	1 482	3 711	1 864	241	10 217	4 868	1 241
2001 oder später	2 433	1 318	119	299	152	2	2 134	1 166	117
2000	4 886	2 476	309	1 659	878	54	3 227	1 598	255
1999	3 300	1 587	459	1 336	649	95	1 964	938	364
1998	1 369	614	278	317	138	62	1 052	476	216
1997	725	317	146	57	30	16	668	287	130
1996	409	167	72	25	11	6	384	156	66
1995	258	80	36	8	2	3	250	78	33
1994	169	56	14	4	1	1	165	55	13
1993	117	37	20	3	2	1	114	35	19
1992	64	21	6	2	—	—	62	21	6
1991	49	14	7	—	—	—	49	14	7
1990	34	3	2	—	—	—	34	3	2
1989	31	10	3	1	1	1	30	9	2
1988	16	4	4	—	—	—	16	4	4
1987 oder früher	68	28	7	—	—	—	68	28	7

1) Einschl. schulischem Teil der Fachhochschulreife.

Schulentlassene mit Hochschulzugangsberechtigung am Ende des Schuljahres 2018/19 aus beruflichen Schulen nach Schulformen



16. Schulentlassene am Ende des Schuljahres 2018/19 aus allgemein-

Lfd. Nr.	Schulamtsbezirk	Schulentlassene insgesamt	davon				
			Hauptschulen ¹⁾	Realschulen ¹⁾	Mittelstufen-Schulen ¹⁾	Gymnasien ¹⁾	integrierten Gesamtschulen (Jahrgangsstufen 5-10)
1	Darmstadt, Wissenschaftsst. und Darmstadt-Dieburg	8 830	343	756	108	2 341	415
2	Frankfurt am Main, Stadt	14 906	424	791	—	2 825	1 102
3	Offenbach am Main, Stadt und Offenbach, Land	8 228	600	962	—	1 942	599
4	Wiesbaden, Landeshauptst. und Rheingau-Taunus-Kreis	8 310	244	812	—	1 866	829
5	Bergstraße und Odenwaldkreis	5 293	325	827	111	1 397	379
6	Groß-Gerau und Main-Taunus-Kreis	7 567	324	721	—	2 027	1 267
7	Hochtaunuskreis und Wetteraukreis	9 451	489	1 044	183	2 825	459
8	Main-Kinzig-Kreis	7 380	429	962	—	1 253	771
9	Reg.-Bez. D a r m s t a d t	69 965	3 178	6 875	402	16 476	5 821
10	Gießen und Vogelsbergkreis	7 244	288	514	39	1 485	719
11	Lahn-Dill-Kreis und Limburg-Weilburg	9 393	432	803	423	1 304	849
12	Marburg-Biedenkopf	4 683	244	440	162	968	222
13	Reg.-Bez. G i e ß e n	21 320	964	1 757	624	3 757	1 790
14	Kassel, documenta-St. und Kassel, Land	9 385	331	581	106	1 598	916
15	Fulda	5 061	401	880	—	665	41
16	Hersfeld-Rotenburg und Werra-Meißner-Kreis	4 146	255	424	84	743	433
17	Schwalm-Eder-Kreis und Waldeck-Frankenberg	6 482	453	943	110	1 196	313
18	Reg.-Bez. K a s s e l	25 074	1 440	2 828	300	4 202	1 703
19	Land H e s s e n	116 359	5 582	11 460	1 326	24 435	9 314

1) Einschl. Schulentlassenen aus entsprechenden Zweigen an Gesamtschulen. — 2) Schulisch und kooperativ.

bildenden und beruflichen Schulen nach Schulamtsbezirken und Schulformen

aus									Lfd. Nr.
Förder-schulen ¹⁾	Schulen für Erwachsene	Berufs-schulen	besonderen Bildungs-gängen in Vollzeitform	Berufs-grundbil-dungsjahr ²⁾	Berufsfach-schulen	Beruflichen Gymnasien	Fachober-schulen	Fach-schulen	
145	120	2 319	235	—	582	202	746	518	1
274	393	5 996	325	—	822	158	1 292	504	2
72	91	1 791	254	82	724	461	487	163	3
172	126	2 206	363	—	611	223	621	237	4
102	44	942	222	15	286	241	283	119	5
105	—	1 493	279	—	415	303	457	176	6
148	—	2 109	390	16	587	214	639	348	7
113	—	1 680	207	—	491	515	586	373	8
1 131	774	18 536	2 275	113	4 518	2 317	5 111	2 438	9
165	111	2 016	315	25	538	244	461	324	10
148	33	2 101	255	—	1 004	696	672	673	11
61	62	1 170	138	—	347	155	481	233	12
374	206	5 287	708	25	1 889	1 095	1 614	1 230	13
163	101	3 062	203	36	810	367	701	410	14
76	—	1 431	87	59	346	218	527	330	15
48	77	1 070	96	—	218	220	379	99	16
197	—	1 851	188	14	307	88	596	226	17
484	178	7 414	574	109	1 681	893	2 203	1 065	18
1 989	1 158	31 237	3 557	247	8 088	4 305	8 928	4 733	19

17. Schulentlassene am Ende des Schuljahres 2018/19 aus allgemein-

Lfd. Nr.	Schulamtsbezirk	Schulentlassene			da-					
					ohne Hauptschulabschluss			mit Hauptschulabschluss		
		insg.	weibl.	%	zus.	weibl.	%	zus.	weibl.	%
1	Darmstadt, Wissenschaftsst. und Darmstadt-Dieburg	4 228	2 096	49,6	87	29	2,1	321	141	7,6
2	Frankfurt am Main, Stadt	5 809	2 770	47,7	162	54	2,8	402	151	6,9
3	Offenbach am Main, Stadt und Offenbach, Land	4 266	2 041	47,8	122	51	2,9	345	107	8,1
4	Wiesbaden, Landeshauptst. und Rheingau-Taunus-Kreis	4 049	1 984	49,0	112	37	2,8	331	137	8,2
5	Bergstraße und Odenwaldkreis	3 185	1 526	47,9	51	12	1,6	261	90	8,2
6	Groß-Gerau und Main-Taunus-Kreis	4 444	2 110	47,5	122	51	2,7	432	143	9,7
7	Hochtaunuskreis und Wetteraukreis	5 148	2 455	47,7	114	32	2,2	334	107	6,5
8	Main-Kinzig-Kreis	3 528	1 697	48,1	79	31	2,2	328	100	9,3
9	Reg.-Bez. D a r m s t a d t	34 657	16 679	48,1	849	297	2,4	2 754	976	7,9
10	Gießen und Vogelsbergkreis	3 321	1 607	48,4	71	29	2,1	232	78	7,0
11	Lahn-Dill-Kreis und Limburg-Weilburg	3 992	1 960	49,1	107	40	2,7	388	141	9,7
12	Marburg-Biedenkopf	2 159	1 039	48,1	32	6	1,5	149	44	6,9
13	Reg.-Bez. G i e ß e n	9 472	4 606	48,6	210	75	2,2	769	263	8,1
14	Kassel, documenta-St. und Kassel, Land	3 796	1 755	46,2	69	23	1,8	349	116	9,2
15	Fulda	2 063	1 014	49,2	44	14	2,1	136	52	6,6
16	Hersfeld-Rotenburg und Werra-Meißner-Kreis	2 064	997	48,3	26	10	1,3	232	71	11,2
17	Schwalm-Eder-Kreis und Waldeck-Frankenberg	3 212	1 508	46,9	77	28	2,4	289	100	9,0
18	Reg.-Bez. K a s s e l	11 135	5 274	47,4	216	75	1,9	1 006	339	9,0
19	Land H e s s e n	55 264	26 559	48,1	1 275	447	2,3	4 529	1 578	8,2

1) Einschl. schulischem Teil der Fachhochschulreife.

bildenden Schulen nach Schulamtsbezirken und Abschlussarten

von															Lfd. Nr.
mit qualifizierendem Hauptschulabschluss			mit Realschulabschluss ¹⁾			mit Fachhochschulreife			mit Allgemeiner Hochschulreife			mit schulartspezifischem Förderschulabschluss			
zus.	weibl.	%	zus.	weibl.	%	zus.	weibl.	%	zus.	weibl.	%	zus.	weibl.	%	
265	107	6,3	1 605	758	38,0	19	10	0,4	1 798	994	42,5	133	57	3,1	1
455	182	7,8	2 161	998	37,2	38	18	0,7	2 341	1 263	40,3	250	104	4,3	2
430	198	10,1	1 727	781	40,5	26	6	0,6	1 515	859	35,5	101	39	2,4	3
201	82	5,0	1 670	780	41,2	38	15	0,9	1 552	872	38,3	145	61	3,6	4
227	88	7,1	1 440	673	45,2	9	5	0,3	1 091	622	34,3	106	36	3,3	5
351	134	7,9	1 938	885	43,6	—	—	—	1 496	853	33,7	105	44	2,4	6
428	196	8,3	1 809	844	35,1	—	—	—	2 314	1 220	44,9	149	56	2,9	7
377	158	10,7	1 756	874	49,8	—	—	—	862	489	24,4	126	45	3,6	8
2 734	1 145	7,9	14 106	6 593	40,7	130	54	0,4	12 969	7 172	37,4	1 115	442	3,2	9
300	125	9,0	1 395	662	42,0	14	7	0,4	1 192	669	35,9	117	37	3,5	10
426	181	10,7	1 992	977	49,9	11	4	0,3	917	556	23,0	151	61	3,8	11
255	94	11,8	903	433	41,8	9	4	0,4	739	431	34,2	72	27	3,3	12
981	400	10,4	4 290	2 072	45,3	34	15	0,4	2 848	1 656	30,1	340	125	3,6	13
294	130	7,7	1 724	759	45,4	14	4	0,4	1 211	662	31,9	135	61	3,6	14
244	100	11,8	1 104	545	53,5	—	—	—	454	273	22,0	81	30	4	15
237	107	11,5	1 015	502	49,2	8	4	0,4	492	283	23,8	54	20	2,6	16
242	87	7,5	1 543	713	48,0	—	—	—	907	526	28,2	154	54	4,8	17
1 017	424	9,1	5 386	2 519	48,4	22	8	0,2	3 064	1 744	27,5	424	165	3,8	18
4 732	1 969	8,6	23 782	11 184	43,0	186	77	0,3	18 881	10 572	34,2	1 879	732	3,4	19

18. Schulentlassene am Ende des Schuljahres 2018/19 aus beruf-

Lfd. Nr.	Schulamtsbezirk	Schulentlassene			davon mit					
					Abgangszeugnis			Abschlusszeugnis		
		insg.	weibl.	%	zus.	weibl.	%	zus.	weibl.	%
1	Darmstadt, Wissenschaftsst. und Darmstadt-Dieburg	4 602	2 132	46,3	341	147	7,4	4 261	1 985	92,6
2	Frankfurt am Main, Stadt	9 097	4 507	49,5	403	147	4,4	8 694	4 360	95,6
3	Offenbach am Main, Stadt und Offenbach, Land	3 962	1 751	44,2	377	141	9,5	3 585	1 610	90,5
4	Wiesbaden, Landeshauptst. und Rheingau-Taunus-Kreis	4 261	1 960	46,0	414	153	9,7	3 847	1 807	90,3
5	Bergstraße und Odenwaldkreis	2 108	934	44,3	215	63	10,2	1 893	871	89,8
6	Groß-Gerau und Main-Taunus-Kreis	3 123	1 330	42,6	276	100	8,8	2 847	1 230	91,2
7	Hochtaunuskreis und Wetteraukreis	4 303	1 724	40,1	401	112	9,3	3 902	1 612	90,7
8	Main-Kinzig-Kreis	3 852	1 748	45,4	288	132	7,5	3 564	1 616	92,5
9	Reg.-Bez. D a r m s t a d t	35 308	16 086	45,6	2 715	995	7,7	32 593	15 091	92,3
10	Gießen und Vogelsbergkreis	3 923	1 741	44,4	374	117	9,5	3 549	1 624	90,5
11	Lahn-Dill-Kreis und Limburg-Weilburg	5 401	2 353	43,6	374	127	6,9	5 027	2 226	93,1
12	Marburg-Biedenkopf	2 524	1 153	45,7	110	45	4,4	2 414	1 108	95,6
13	Reg.-Bez. G i e ß e n	11 848	5 247	44,3	858	289	7,2	10 990	4 958	92,8
14	Kassel, documenta-St. und Kassel, Land	5 589	2 448	43,8	284	112	5,1	5 305	2 336	94,9
15	Fulda	2 998	1 306	43,6	161	63	5,4	2 837	1 243	94,6
16	Hersfeld-Rotenburg und Werra-Meißner-Kreis	2 082	902	43,3	127	44	6,1	1 955	858	93,9
17	Schwalm-Eder-Kreis und Waldeck-Frankenberg	3 270	1 270	38,8	447	168	13,7	2 823	1 102	86,3
18	Reg.-Bez. K a s s e l	13 939	5 926	42,5	1 019	387	7,3	12 920	5 539	92,7
19	Land H e s s e n	61 095	27 259	44,6	4 592	1 671	7,5	56 503	25 588	92,5

1) Einschl. qualifizierendem Hauptschulabschluss. — 2) Einschl. schulischem Teil der Fachhochschulreife. — 3) Nur an Fachschulen für Sozialwirtschaft und Sozialpädagogik.

lichen Schulen nach Schulamtsbezirken und Abschlussarten

mit dem Abschlusszeugnis wurde erworben															Lfd. Nr.
Hauptschulabschluss ¹⁾			Realschulabschluss			Fachhochschulreife ²⁾			Allgemeine Hochschulreife			Staatliche Anerkennung ³⁾			
zus.	weibl.	%	zus.	weibl.	%	zus.	weibl.	%	zus.	weibl.	%	zus.	weibl.	%	
167	59	3,6	196	99	4,3	835	402	18,1	178	76	3,9	348	292	7,6	1
258	99	2,8	344	164	3,8	1 319	645	14,5	119	43	1,3	299	226	3,3	2
121	41	3,1	197	108	5,0	697	374	17,6	375	202	9,5	107	92	2,7	3
206	84	4,8	127	58	3,0	769	375	18,0	195	95	4,6	129	100	3,0	4
125	49	5,9	139	52	6,6	406	205	19,3	202	105	9,6	66	58	3,1	5
165	57	5,3	253	122	8,1	497	224	15,9	262	108	8,4	110	100	3,5	6
241	95	5,6	265	110	6,2	703	291	16,3	188	81	4,4	192	150	4,5	7
146	69	3,8	261	143	3,7	686	279	17,8	457	256	11,9	156	141	4,0	8
1 429	553	4,0	1 782	856	5,0	5 912	2 795	16,7	1 976	966	5,6	1 407	1 159	4,0	9
177	63	4,5	183	88	4,7	494	236	12,6	219	121	5,6	187	146	4,8	10
170	62	3,1	320	160	5,9	916	456	17,0	591	312	10,9	280	238	5,2	11
66	16	2,6	150	60	5,9	520	276	20,6	129	62	5,1	191	156	7,6	12
413	141	3,5	653	308	5,5	1 930	968	16,3	939	495	7,9	658	540	5,6	13
196	68	3,5	266	142	4,8	835	381	14,9	314	147	5,6	210	167	3,8	14
88	27	2,9	179	97	6,0	574	292	19,1	203	112	6,8	101	95	3,4	15
85	30	4,1	160	76	7,7	371	162	17,8	205	105	9,8	72	66	3,5	16
147	50	4,5	134	59	4,1	595	270	18,2	74	39	2,3	155	128	4,7	17
516	175	3,7	739	374	5,3	2 375	1 105	17,0	796	403	5,7	538	456	3,9	18
2 358	869	3,9	3 174	1 538	5,2	10 217	4 868	16,7	3 711	1 864	6,1	2 603	2 155	4,3	19