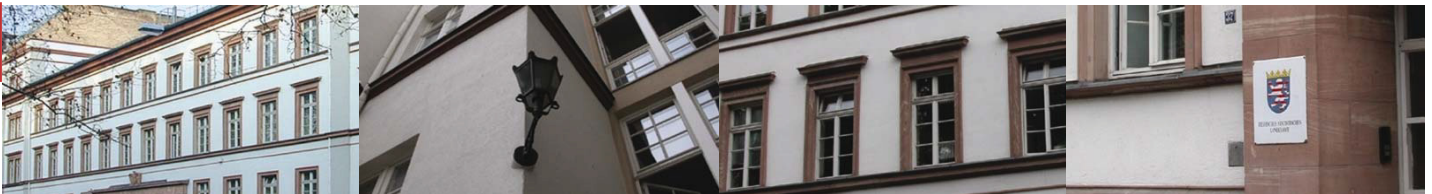




Statistische Berichte



Kennziffer: C III 2 - vj 4/19

Februar 2020

Schlachtungen in Hessen im 4. Vierteljahr 2019

— vorläufiges Ergebnis —

Hessisches Statistisches Landesamt, Wiesbaden

Impressum

Dienstgebäude: Rheinstraße 35/37, 65185 Wiesbaden

Briefadresse: 65175 Wiesbaden

Kontakt für Fragen und Anregungen zu diesem Bericht

Frau Fagler 0611 3802-515
Frau Stass 0611 3802-512
E-Mail agrar@statistik.hessen.de
Telefax 0611 3802-590
Internet <https://statistik.hessen.de>

Copyright

© Hessisches Statistisches Landesamt, Wiesbaden, 2020

Vervielfältigung und Verbreitung, auch auszugsweise, mit Quellenangabe gestattet.

Allgemeine Geschäftsbedingungen

Die Allgemeinen Geschäftsbedingungen sind unter

<https://statistik.hessen.de> "AGB"

abrufbar.

Zeichenerklärungen

- = genau Null (nichts vorhanden) bzw. keine Veränderung eingetreten
- 0 = Zahlenwert ungleich Null, Betrag jedoch kleiner als die Hälfte von 1 in der letzten besetzten Stelle
- . = Zahlenwert unbekannt oder geheim zu halten
- ... = Zahlenwert lag bei Redaktionsschluss noch nicht vor
- () = Aussagewert eingeschränkt, da der Zahlenwert statistisch unsicher ist
- / = keine Angabe, da Zahlenwert nicht sicher genug
- x = Tabellenfeld gesperrt, weil Aussage nicht sinnvoll
(oder bei Veränderungsraten ist die Ausgangszahl kleiner als 100)
- D = Durchschnitt
- s = geschätzte Zahl
- p = vorläufige Zahl
- r = berichtigte Zahl

Aus Gründen der Übersichtlichkeit sind nur negative Veränderungsraten und Salden mit einem Vorzeichen versehen. Positive Veränderungsraten und Salden sind ohne Vorzeichen. Im Allgemeinen ist ohne Rücksicht auf die Endsumme auf- bzw. abgerundet worden. Das Ergebnis der Summierung der Einzelzahlen kann deshalb geringfügig von der Endsumme abweichen.

Inhalt

	Seite
Vorbemerkungen	2
 Tabellen	
1. Schlachtungen von Tieren in- und ausländischer Herkunft	3
2. Schlachtungen von Tieren in- und ausländischer Herkunft nach Verwaltungsbezirken	4

Vorbemerkungen

Im vorliegenden Bericht werden die Ergebnisse der Schlachtungs- und Schlachtgewichtsstatistik im 4. Quartal 2019 dargestellt.

Die Daten werden sekundärstatistisch auf Basis von Meldungen der Veterinärbehörden erhoben, die diese Nachweise monatlich dem Hessischen Statistischen Landesamt zur Verfügung stellen.

Die Ergebnisse stellen einen Überblick über Anzahl und Art der Schlachtungen sowie die angefallene Schlachtmenge in den einzelnen Hessischen Landkreisen/Regierungsbezirken dar und bilden so eine wichtige Grundlage für die Versorgungsbilanzen der Fleischproduktion.

Erfasst werden alle Schlachtungen von Rindern, Kälbern, Schweinen, Schafen, Ziegen und Pferden, an denen, nach den Bestimmungen der Verordnung (EG) Nr. 854/2004, die Schlachtier- und Fleischuntersuchung vorgenommen wurde.

Bei den Rindern erfolgt eine Unterteilung nach Ochsen, Bullen, Kühe, Färsen, Jungrinder (von mehr als acht, aber höchstens zwölf Monaten) und Kälber (bis acht Monate). Bei den Schafen wird zwischen Lämmern (jünger als zwölf Monate) und übrige Schafe unterteilt. Es wird nach gewerblichen Schlachtungen und Hausschlachtungen unterschieden, wobei die gewerblichen Schlachtungen nochmals getrennt nach inländischer und ausländischer Herkunft der Tiere erfasst werden.

Die Grundlage für die Berechnung der Schlachtmenge bildet die Schlachtgewichtsstatistik, die auf den nach der 1. Fleischgesetz-Durchführungsverordnung (Verordnung zur Durchführung des Fleischgesetzes und zur Änderung handelsklassenrechtlicher Vorschriften für Schlachtkörper von Rindern, Schweinen und Schafen, darin enthalten die Verordnung über die Preismeldung bei Schlachtkörpern und deren Kennzeichnung (1. Fleischgesetz-Durchführungsverordnung, 1. FIGDV), BGBl. I Nr. 52 S. 2186 vom 12. November 2008) zu erstattenden Meldungen von berichtspflichtigen Schlachtbetrieben basiert.

Das durchschnittliche Schlachtgewicht der jeweiligen Tierarten, wird vom Statistischen Bundesamt, im Einvernehmen mit dem BMELV, festgelegt.

Die Rechtsgrundlage für die Erhebungen sind die §§ 58 – 62 AgrStatG.

1. Schlachtungen von Tieren in- und ausländischer Herkunft von Oktober bis Dezember 2019

Tierart	Schlachtungen von Tieren in- und ausländischer Herkunft ¹⁾		darunter Schlachtungen von Tieren inländischer Herkunft				
	Tiere	Schlachtmenge in t	Gewerbliche Schlachtungen			Hausschlachtungen	
			Tiere	Durchschnittliches Schlachtgewicht in kg	Schlachtmenge in t	Tiere	Schlachtmenge in t
Rinder insgesamt	10 408	3 514	9 685	338	3 277	714	234
davon							
Ochsen	175	59	164	338	55	11	4
Bullen	4 764	1 887	4 487	396	1 777	277	110
Kühe	1 774	538	1 679	303	509	95	29
Färsen ²⁾	3 063	931	2 783	304	846	271	82
Kälber ³⁾	344	51	320	148	47	24	4
Jungrinder ⁴⁾	288	48	252	168	42	36	6
Schweine	97 516	9 264	94 897	95	9 015	2 619	249
Lämmer ⁵⁾	86 892	1 651	74 885	19	1 423	797	15
übrige Schafe	9 800	304	9 622	31	298	178	6
Ziegen	661	12	562	18	10	99	2
Pferde	136	36	131	264	35	5	1
I n s g e s a m t	205 413	14 780	189 782	•	14 058	4 412	507

1) Tauglich beurteilte Tiere. — 2) Ausgewachsene weibliche Rinder, die noch nicht gekalbt haben. — 3) Kälber bis zu 8 Monaten. — 4) Jungrinder von mehr als 8 aber höchstens 12 Monaten. — 5) Tiere, die jünger als 12 Monate sind.

2. Schlachtungen von Tieren in- und ausländischer

Schl. Nr.	Regionale Einheit	Rinder insgesamt			Rinder			
					Ochsen Ø Gew. 338 kg		Bullen Ø Gew. 396 kg	
		Anzahl	Durchschnittsgewicht in kg	Fleischanfall in Tonnen	Anzahl	Fleischanfall in Tonnen	Anzahl	Fleischanfall in Tonnen
411	Darmstadt, Wissenschaftsst.	—	—	—	—	—	—	—
412	Frankfurt am Main, St.	—	—	—	—	—	—	—
413	Offenbach am Main, St.	—	—	—	—	—	—	—
414	Wiesbaden, Landeshauptst.	61	338	21	1	0	14	6
431	Bergstraße	238	338	80	2	1	108	43
432	Darmstadt-Dieburg	61	338	21	—	—	42	17
433	Groß-Gerau	36	338	12	—	—	18	7
434	Hochtaunuskreis	412	338	139	4	1	134	53
435	Main-Kinzig-Kreis	446	338	151	8	3	170	67
436	Main-Taunus-Kreis	18	338	6	1	0	9	4
437	Odenwaldkreis	2 035	338	687	5	2	1 196	474
438	Offenbach	271	338	91	1	0	146	58
439	Rheingau-Taunus-Kreis	42	338	14	—	—	21	8
440	Wetteraukreis	579	338	195	10	3	284	112
4	Reg.-Bez. Darmstadt	4 199	338	1 418	32	11	2 142	848
531	Gießen	181	338	61	8	3	59	23
532	Lahn-Dill-Kreis	565	338	191	6	2	277	110
533	Limburg-Weilburg	306	338	103	4	1	180	71
534	Marburg-Biedenkopf	867	338	293	4	1	429	170
535	Vogelsbergkreis	794	338	268	17	6	338	134
5	Reg.-Bez. Gießen	2 713	338	916	39	13	1 283	508
611	Kassel, documenta-St.	—	338	—	—	—	—	—
631	Fulda	1 578	338	533	84	28	561	222
632	Hersfeld-Rotenburg	179	338	60	—	—	96	38
633	Kassel	769	338	260	5	2	217	86
634	Schwalm-Eder-Kreis	350	338	118	4	1	158	63
635	Waldeck-Frankenberg	447	338	151	5	2	205	81
636	Werra-Meißner-Kreis	173	338	58	6	2	102	40
6	Reg.-Bez. Kassel	3 496	338	1 180	104	35	1 339	530
	Land Hessen	10 408	338	3 514	175	59	4 764	1 887

1) Ausgewachsene weibliche Rinder, die noch nicht gekalbt haben. — 2) Jungrinder von mehr als 8 aber höchstens 12 Monaten. — 3) Kälber bis zu 8 Monaten.

Herkunft nach Verwaltungsbezirken von Oktober bis Dezember 2019

Rinder								Schl. Nr.
Kühe ø Gew. 303 kg		Färsen ¹⁾ ø Gew. 304 kg		Jungrinder ²⁾ ø Gew. 168 kg		Kälber ³⁾ ø Gew. 148 kg		
Anzahl	Fleischanfall in Tonnen	Anzahl	Fleischanfall in Tonnen	Anzahl	Fleischanfall in Tonnen	Anzahl	Fleischanfall in Tonnen	
—	—	—	—	—	—	—	—	411
—	—	—	—	—	—	—	—	412
—	—	—	—	—	—	—	—	413
6	2	30	9	—	—	10	1	414
35	11	55	17	29	5	9	1	431
5	2	3	1	6	1	5	1	432
4	1	13	4	—	—	1	0	433
108	33	126	38	19	3	21	3	434
32	10	208	63	17	3	11	2	435
—	—	7	2	1	0	—	—	436
252	76	480	146	38	6	64	9	437
83	25	36	11	1	0	4	1	438
—	—	19	6	—	—	2	0	439
80	24	189	57	—	—	16	2	440
605	183	1 166	354	111	19	143	21	4
6	2	105	32	3	1	—	—	531
55	17	209	64	10	2	8	1	532
35	11	70	21	11	2	6	1	533
191	58	182	55	39	7	22	3	534
58	18	302	92	51	9	28	4	535
345	105	868	264	114	19	64	9	5
—	—	—	—	—	—	—	—	611
315	95	562	170	8	1	48	7	631
33	10	43	13	6	1	1	0	632
372	113	103	31	18	3	54	8	633
29	9	141	43	2	0	16	2	634
61	18	132	40	28	5	16	2	635
14	4	48	15	1	0	2	0	636
824	250	1 029	313	63	11	137	20	6
1 774	538	3 063	931	288	48	344	51	

2. Schlachtungen von Tieren in- und ausländischer

Schl. Nr.	Regionale Einheit	Schweine Ø Gew. 95 kg		Lämmer ¹⁾ Ø Gew. 19 kg		übrige Schafe Ø Gew. 31 kg	
		Anzahl	Fleischanfall in Tonnen	Anzahl	Fleischanfall in Tonnen	Anzahl	Fleischanfall in Tonnen
411	Darmstadt, Wissenschaftsst.	—	—	—	—	—	—
412	Frankfurt am Main, St.	—	—	—	—	—	—
413	Offenbach am Main, St.	—	—	—	—	—	—
414	Wiesbaden, Landeshauptst.	164	16	7	0	18	1
431	Bergstraße	1 041	99	76 293	1 450	7 286	226
432	Darmstadt-Dieburg	593	56	96	2	1	0
433	Groß-Gerau	666	63	—	—	14	0
434	Hochtaunuskreis	918	87	319	6	95	3
435	Main-Kinzig-Kreis	2 588	246	541	10	70	2
436	Main-Taunus-Kreis	122	12	9	0	1	0
437	Odenwaldkreis	8 762	832	2 915	55	57	2
438	Offenbach	784	74	100	2	—	—
439	Rheingau-Taunus-Kreis	161	15	585	11	99	3
440	Wetteraukreis	4 950	470	332	6	110	3
4	Reg.-Bez. Darmstadt	20 749	1 971	81 197	1 543	7 751	240
531	Gießen	1 134	108	599	11	26	1
532	Lahn-Dill-Kreis	4 706	447	630	12	79	2
533	Limburg-Weilburg	1 967	187	206	4	8	0
534	Marburg-Biedenkopf	5 002	475	899	17	138	4
535	Vogelsbergkreis	2 765	263	324	6	183	6
5	Reg.-Bez. Gießen	15 574	1 480	2 658	51	434	13
611	Kassel, documenta-St.	9	1	—	—	—	—
631	Fulda	15 238	1 448	778	15	93	3
632	Hersfeld-Rotenburg	2 987	284	132	3	18	1
633	Kassel	7 025	667	1 267	24	1 330	41
634	Schwalm-Eder-Kreis	27 231	2 587	121	2	45	1
635	Waldeck-Frankenberg	5 864	557	340	6	66	2
636	Werra-Meißner-Kreis	2 839	270	399	8	63	2
6	Reg.-Bez. Kassel	61 193	5 813	3 037	58	1 615	50
	Land Hessen	97 516	9 264	86 892	1 651	9 800	304

1) Tiere, die jünger als 12 Monate sind. — 2) Rinder, Schweine, Schafe, Lämmer, Ziegen, Pferde.

Herkunft nach Verwaltungsbezirken von Oktober bis Dezember 2019

Ziegen ø Gew. 18 kg		Pferde ø Gew. 264 kg		Schlachtungen insgesamt ²⁾			Schl. Nr.
Anzahl	Fleischanfall in Tonnen	Anzahl	Fleischanfall in Tonnen	Anzahl	Durch- schnitts- gewicht in kg	Fleischanfall in Tonnen	
—	—	—	—	—	—	—	411
—	—	—	—	—	—	—	412
—	—	—	—	—	—	—	413
—	—	—	—	250	72	18	414
30	1	—	—	84 888	72	6 108	431
—	—	—	—	751	72	54	432
1	0	—	—	717	72	52	433
26	0	1	0	1 771	72	127	434
114	2	—	—	3 759	72	270	435
—	—	—	—	150	72	11	436
32	1	6	2	13 807	72	993	437
—	—	—	—	1 155	72	83	438
6	0	58	15	951	72	68	439
75	1	—	—	6 046	72	435	440
284	5	65	17	114 245	72	8 220	4
29	1	44	12	2 013	72	145	531
24	0	—	—	6 004	72	432	532
46	1	—	—	2 533	72	182	533
37	1	—	—	6 943	72	500	534
52	1	7	2	4 125	72	297	535
188	3	51	13	21 618	72	1 555	5
4	0	—	—	13	72	1	611
73	1	—	—	17 760	72	1 278	631
17	0	—	—	3 333	72	240	632
13	0	18	5	10 422	72	750	633
4	0	—	—	27 751	72	1 997	634
23	0	2	1	6 742	72	485	635
55	1	—	—	3 529	72	254	636
189	3	20	5	69 550	72	5 004	6
661	12	136	36	205 413	72	14 780	