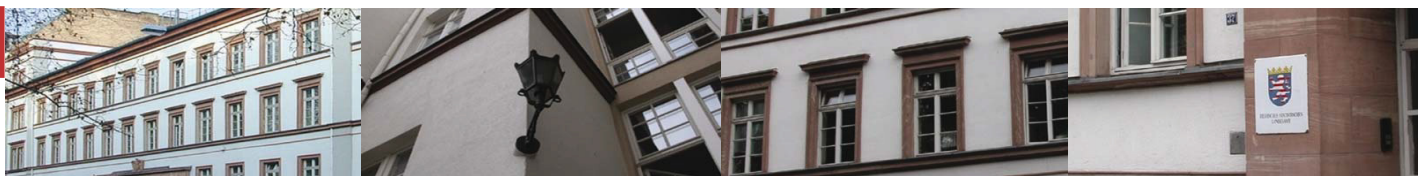




Statistische Berichte



Kennziffer: K V 7 - j/19

Oktober 2019

Kinder und tätige Personen in Tageseinrichtungen und Kindertagespflege in Hessen

am 1. März 2019

Hessisches Statistisches Landesamt, Wiesbaden

Impressum

Dienstgebäude: Rheinstraße 35/37, 65185 Wiesbaden

Briefadresse: 65175 Wiesbaden

Kontakt für Fragen und Anregungen zu diesem Bericht

Frau Gerisch 0611 3802-221
Frau Gregori 0611 3802-222
E-Mail kick@statistik.hessen.de
Telefax 0611 3802-290
Internet <https://statistik.hessen.de>

Copyright

© Hessisches Statistisches Landesamt, Wiesbaden, 2019

Vervielfältigung und Verbreitung, auch auszugsweise, mit Quellenangabe gestattet.

Allgemeine Geschäftsbedingungen

Die Allgemeinen Geschäftsbedingungen sind unter

<https://statistik.hessen.de> "AGB"

abrufbar.

Zeichenerklärungen

- = genau Null (nichts vorhanden) bzw. keine Veränderung eingetreten
- 0 = Zahlenwert ungleich Null, Betrag jedoch kleiner als die Hälfte von 1 in der letzten besetzten Stelle
- . = Zahlenwert unbekannt oder geheim zu halten
- ... = Zahlenwert lag bei Redaktionsschluss noch nicht vor
- () = Aussagewert eingeschränkt, da der Zahlenwert statistisch unsicher ist
- / = keine Angabe, da Zahlenwert nicht sicher genug
- x = Tabellenfeld gesperrt, weil Aussage nicht sinnvoll
(oder bei Veränderungsdaten ist die Ausgangszahl kleiner als 100)
- D = Durchschnitt
- s = geschätzte Zahl
- p = vorläufige Zahl
- r = berichtigte Zahl

Aus Gründen der Übersichtlichkeit sind nur negative Veränderungsdaten und Salden mit einem Vorzeichen versehen. Positive Veränderungsdaten und Salden sind ohne Vorzeichen. Im Allgemeinen ist ohne Rücksicht auf die Endsumme auf- bzw. abgerundet worden. Das Ergebnis der Summierung der Einzelzahlen kann deshalb geringfügig von der Endsumme abweichen.

Inhalt

	Seite
Vorbemerkungen	3
Tabellenteil	
Kinder und tätige Personen in Tageseinrichtungen und in öffentlich geförderter Kindertagespflege	
1. Kinder in Tageseinrichtungen und in öffentlich geförderter Kindertagespflege am 01.03.2019 nach persönlichen Merkmalen, Betreuungszeit in Stunden, Mittagsverpflegung, Eingliederungshilfe und Geschlecht	7
2. Kinder in öffentlich geförderter Kindertagespflege, die nicht zusätzlich eine Kindertageseinrichtung oder eine Ganztagschule besuchen sowie Kinder in Kindertageseinrichtungen am 01.03.2019 nach regionaler Gliederung	11
3. Kinder in Tageseinrichtungen und in öffentlich geförderter Kindertagespflege am 01.03.2019 nach persönlichen Merkmalen, Betreuungsart und Geschlecht	13
Kinder und tätige Personen in Tageseinrichtungen	
4. Tageseinrichtungen, pädagogisches Personal, Anzahl der Kinder und genehmigte Plätze am 01.03.2019 nach Art der Tageseinrichtung und Art des Trägers	15
5. Tageseinrichtungen insgesamt, dort tätige Personen und genehmigte Plätze am 01.03.2019 nach Rechtsform und Art des Trägers	19
6. Pädagogisches-, Leitungs- und Verwaltungspersonal insgesamt am 01.03.2019 nach Art der Tageseinrichtung, Arbeitsbereich und Beschäftigungsumfang	23
7. Pädagogisches-, Leitungs- und Verwaltungspersonal am 01.03.2019 nach Art der Tageseinrichtung, Arbeitsbereich, Beschäftigungsumfang und Art des Trägers	33
8. Pädagogisches-, Leitungs- und Verwaltungspersonal insgesamt am 01.03.2019 nach Arbeitsbereich, Altersgruppen und Geschlecht	37
9. Pädagogisches-, Leitungs- und Verwaltungspersonal bei freien Trägern am 01.03.2019 nach Arbeitsbereich, Altersgruppen und Geschlecht	38
10. Pädagogisches-, Leitungs- und Verwaltungspersonal im ersten Arbeitsbereich am 01.03.2019 nach Stellung im Beruf, Geschlecht und Trägergruppen	39
11. Kinder in Tageseinrichtungen insgesamt am 01.03.2019 nach persönlichen Merkmalen, Betreuungszeit in Stunden, Mittagsbetreuung, Eingliederungshilfe und Geschlecht	41
12. Kinder in Tageseinrichtungen freier Träger am 01.03.2019 nach persönlichen Merkmalen, Betreuungszeit in Stunden, Mittagsbetreuung, Eingliederungshilfe und Geschlecht	47
13. Tageseinrichtungen am 01.03.2019 nach Trägergruppen, Art der Tageseinrichtung und Anzahl der genehmigten Plätze	53
14. Kinder am 01.03.2019 nach Art der Tageseinrichtung und Altersgruppen	54
15. Tageseinrichtungen, genehmigte Plätze, tätige Personen und Kinder am 01.03.2019 nach regionaler Gliederung	55
16. NEU – Tageseinrichtungen am 01.03.2019 nach Trägergruppen, Art der Tageseinrichtung und Öffnungsdauer in Stunden	57
17. NEU – Kinder in Tageseinrichtungen am 01.03.2019 nach Trägergruppen, Art der Tageseinrichtung und Öffnungsdauer in Stunden	59

Inhalt

Seite

Kinder und tätige Personen in öffentlich geförderter Kindertagespflege

18. Kinder in öffentlich geförderter Kindertagespflege am 01.03.2019 nach persönlichen Merkmalen, Anzahl der Betreuungstage pro Woche und Geschlecht	61
19. Kinder in öffentlich geförderter Kindertagespflege am 01.03.2019 nach persönlichen Merkmalen, Betreuungszeit in Stunden, Mittagsverpflegung, Eingliederungshilfe und Geschlecht	63
20. Tagespflegepersonen und Kinder in öffentlich geförderter Kindertagespflege am 01.03.2019 nach regionaler Gliederung	69
21. Kindertagespflegepersonen am 01.03.2019 nach persönlichen Merkmalen, Qualifikationsnachweis und Geschlecht	71

Vorbemerkungen

Das Gesetz zur Weiterentwicklung der Kinder- und Jugendhilfe (Kinder- und Jugendhilfeweiterentwicklungsgesetz — KICK; BGBl. I S. 2729), dem der Bundesrat am 8. Juli 2005 zugestimmt hat, enthält auch Änderungen für die amtlichen Statistiken der Kinder- und Jugendhilfe.

Die Statistiken der Kinder- und Jugendhilfe sind in vier Teile gegliedert, und zwar:

- Teil I Erzieherische Hilfen, jährlich (ab 2007 mit neuem Erhebungskonzept)
- Teil II Maßnahmen der Jugendarbeit, vierjährlich ab 1992 bis 2008, sowie ab 2015 alle zwei Jahre
- Teil III
 - III.1 Kinder und tätige Personen in Tageseinrichtungen, jährlich ab 2006 (zuvor vierjährlich ab 1994)
 - III.2 Einrichtungen und tätige Personen in der Kinder- und Jugendhilfe (ohne Tageseinrichtungen für Kinder), ab 2014 alle zwei Jahre (zuvor vierjährlich ab 1982)
 - III.3 Kinder und tätige Personen in öffentlich geförderter Kindertagespflege, jährlich ab 2006
 - III.5 Personen in Großtagespflegestellen und die dort betreuten Kinder, jährlich ab 2006
- Teil IV Ausgaben (*Auszahlungen*) und Einnahmen (*Einzahlungen*).

In diesem Bericht sind Ergebnisse folgender Erhebungen dargestellt:

Teil III.1 Kinder und tätige Personen in Tageseinrichtungen

Teil III.3 Kinder und tätige Personen in öffentlich geförderter Kindertagespflege

Diese beiden Teile der Erhebung werden jährlich zum Stichtag 1. März erhoben.

Rechtsgrundlage

Rechtsgrundlage ist das Achte Buch Sozialgesetzbuch – Kinder- und Jugendhilfe (SGB VIII) in Verbindung mit dem Bundesstatistikgesetz (BstatG). Erhoben werden Angaben zu § 99 Absatz 7 und 7a SGB VIII. Die Auskunftspflicht ergibt sich aus § 102 Absatz 1 Satz 1 SGB VIII in Verbindung mit § 15 BStatG. Nach § 102 Absatz 2 Nummer 1 bis 3, 5, 6 und 8 SGB VIII sind die örtlichen und überörtlichen Träger der Jugendhilfe, die obersten Landesjugendbehörden, die kreisangehörigen Gemeinden und Gemeindeverbände, soweit sie Aufgaben der Jugendhilfe wahrnehmen, die Träger der freien Jugendhilfe und die Leitungen von Einrichtungen, Behörden und Geschäftsstellen in der Jugendhilfe auskunftspflichtig.

Allgemeine Erläuterungen

Angaben zur Kindertagesbetreuung lagen der amtlichen Statistik bis 2006 nur für die Einrichtungen der Kindertagesbetreuung vor. Bei Kinderkrippen, Kindergärten, Horten und altersgemischten Einrichtungen wurden im Abstand von vier Jahren (zuletzt zum 31.12.2002) Angaben über die Einrichtungen, die Zahl der genehmigten Plätze sowie zu dem in Einrichtungen tätigen Personal erhoben. Über die in den Einrichtungen geförderten Kinder wurden keine Daten erhoben. Diesem zunehmend als Mangel empfundenen Umstand trägt das Kinder- und Jugendhilfeweiterentwicklungsgesetz (KICK) Rechnung. Es sieht eine Erweiterung der Erhebung über Einrichtungen und tätige Personen in der Kindertagesbetreuung um Angaben zu den dort geförderten Kindern vor sowie eine neue Erhebung zu Kindertagespflegepersonen und zu Kindern in Kindertagespflege, die durch die Jugendämter finanziell gefördert werden. Zum Ausbaustand des Angebots an Kindertagesbetreuungsplätzen wurde erstmals 2006 eine Statistik durchgeführt.

Die Erhebungen sind als Individualerhebung angelegt, d. h. die entsprechenden Angaben werden für jedes einzelne geförderte Kind erfragt.

Für die in *Tageseinrichtungen* oder in *Tagespflege* geförderten Kinder werden erhoben:

Alter und Geschlecht, Beginn des Betreuungsverhältnisses, vertraglich vereinbarte Betreuungszeiten, Migrationshintergrund, Schulbesuch, Verwandtschaftsverhältnis, Umfang der öffentlichen Finanzierung, gleichzeitig bestehende andere Betreuungsarrangements (Kindertagespflege), erhöhter Förderbedarf des Kindes gemäß SGB VIII / XII, der in der Einrichtung bzw. in der Kindertagespflege zu einer entsprechenden Leistung führt.

Für tätige Personen/Tagespflegepersonen werden Alter und Geschlecht, höchster Berufsausbildungsabschluss, abgeschlossener Qualifikationskurs für Kindertagespflege, Zahl der betreuten Kinder und Ort, an dem die Betreuung erfolgt, erhoben.

Seit 2017 ist neben der Zuordnung zum männlichen oder weiblichen Geschlecht auch die Signierung „Ohne Angabe“ nach § 22 Absatz 3 Personenstandsgesetz möglich. Wegen geringer Fallzahlen in den hier dargestellten Erhebungen werden Kinder und Personen mit der Signierung „Ohne Angabe“ eines Geschlechts dem weiblichen Geschlecht zugeordnet.

Teil III.1 Kinder und tätige Personen in Tageseinrichtungen

Abgrenzung des Erhebungsbereiches

Die Erhebung erstreckt sich auf alle Kindertageseinrichtungen für behinderte und/oder nicht behinderte Kinder. Kindertageseinrichtungen sind Einrichtungen, in denen Kinder ganztätig oder für einen Teil des Tages aufgenommen sowie pflegerisch und erzieherisch regelmäßig betreut werden, die über haupt- oder nebenberuflich tätiges Personal verfügen und für die eine Betriebserlaubnis nach § 45 SGB VIII vorliegt. Die Einrichtungen müssen ihren Sitz im Gebiet der Bundesrepublik haben. Ein Kindergarten in einem Kinderheim ist nur dann in diese Erhebung einzubeziehen, wenn im Kindergarten andere Kinder betreut werden als im Kinderheim. Schulhorte und Schulkinderergärten sind nur dann zu erfassen, wenn sie Einrichtungen der Jugendhilfe sind. Gleiches gilt für Ganztagschulen. Sofern die Einrichtung nicht ausschließlich Zwecken der Jugendhilfe dient, ist dennoch für den der Jugendhilfe dienende Teil der Einrichtung Auskunft zur Statistik zu erteilen.

Art der Einrichtung

Es werden die Einrichtungen nach der Art des Trägers — öffentliche Träger der Jugendhilfe, freie Träger der Jugendhilfe und Wirtschaftsunternehmen — unterschieden. Weiterhin wird die Rechtsform des Trägers erfragt.

Öffnungs- und Schließzeiten

Ab der Erhebung 2019 werden die Öffnungs- und Schließzeiten der Tageseinrichtungen genauer erfasst und im Statistischen Bericht als Öffnungsdauer veröffentlicht. Die Regelöffnungszeiten können für gewöhnlich den Nutzungsbedingungen des Trägers (Satzung oder Betriebserlaubnis) entnommen werden. Sofern die Einrichtung nur für einzelne Gruppen früher öffnet oder später schließt, so sind diese Zeiten zu berücksichtigen. Voraussetzung hierfür ist, dass die Zeiten an den meisten Wochentagen und für mindestens die Hälfte der in der Einrichtung betreuten Kinder gelten. Weiterhin ist anzugeben, ob die Einrichtung über Mittag schließt.

Genehmigte Plätze, Anzahl der Gruppen, Anzahl der betreuten Kinder

Es sind die Zahl der genehmigten Plätze entsprechend der Rahmenbetriebserlaubnis, die Anzahl der Gruppen in der Einrichtung und die Anzahl der Kinder, die am Stichtag ein Betreuungsverhältnis in der Einrichtung haben, anzugeben.

Angaben zu den einzelnen Kindern

Für jedes Kind sind Geburtsmonat und Geburtsjahr, Geschlecht, Beginn des Betreuungsverhältnisses, vertraglich vereinbarte Betreuungszeiten, Mittagsverpflegung, Schulbesuch, Migrationshintergrund, in der Familie gesprochene Sprache und ob das Kind Eingliederungshilfe erhält, festgehalten.

Angaben zum Personal

Anzugeben sind alle Personen, die in der Einrichtung am Stichtag in einem haupt- oder nebenberuflichen Arbeitsverhältnis tätig sind. Es sind auch zeitlich befristete Arbeitsverhältnisse zu melden, ebenso Personen in Arbeitsbeschaffungsmaßnahmen.

Personen, die ehrenamtlich oder die auf Basis von „1-Euro-Jobs“ in der Einrichtung tätig sind, werden nicht zur Statistik gemeldet.

Das Personal wird getrennt nach

- a) pädagogischem und Verwaltungspersonal
- b) hauswirtschaftlichem und technischem Personal

erfasst.

Für das pädagogische und Verwaltungspersonal wird das Geschlecht, der Geburtsmonat und Geburtsjahr, die Stellung im Beruf, der Arbeitsbereich, der Beschäftigungsumfang und der höchste Berufsausbildungsabschluss erhoben.

Die Angaben für das hauswirtschaftliche und technische Personal beschränken sich auf das Geschlecht und die vertraglich vereinbarte Wochenarbeitszeit.

Teil III.3 Kinder und tätige Personen in öffentlich geförderter Kindertagespflege

Abgrenzung des Erhebungsbereiches

Erfasst werden in dieser Erhebung alle Kinder, die sich in mit öffentlichen Mitteln geförderter Kindertagespflege befinden, sowie alle Tagespflegepersonen, die die Kindertagespflege durchführen. Im Sinne des SGB VIII sind Kinder alle Personen, die noch nicht das 14. Lebensjahr vollendet haben.

Die öffentliche Förderung beinhaltet auch die reine Vermittlung der Kinder zu einer geeigneten Tagespflegeperson oder auch die Beratung der Eltern.

Tagespflegepersonen, die ausschließlich zur Sicherstellung der Betreuung in Ausfallzeiten (z.B. Krankheit, Urlaub) der regulären Tagespflegeperson eingesetzt werden, sind nicht zur Statistik zu melden.

Die Erhebung unterteilt sich in zwei Teilbereiche:

- a) Kinder in Kindertagespflege,
- b) Angaben zu den tätigen Personen in der Kindertagespflege.

Angaben zu den Tagespflegepersonen

Für jede Tagespflegeperson sind Geschlecht, Geburtsmonat und Geburtsjahr, Qualifikationsnachweis, höchster Berufsausbildungsabschluss, Anzahl der betreuten Kinder sowie (überwiegender) Ort der Betreuung anzugeben.

Angaben zu Kindern in Kindertagespflege

Für jedes Kind sind Geschlecht, Geburtsmonat und Geburtsjahr, Beginn des Betreuungsverhältnisses, Migrationshintergrund, Verwandtschaftsverhältnis zur Tagespflegeperson, vertraglich vereinbarte Betreuungszeiten, erhöhter Förderbedarf, Umfang der öffentlichen Finanzierung/Förderung sowie gleichzeitig bestehende, andere Betreuungsarrangements/Schulbesuch anzugeben.

Tabellenteil

1. Kinder in Tageseinrichtungen und in öffentlich geförderter Kindertagespflege am 01.03.2019 nach

Lfd. Nr.	Persönliche Merkmale	Insgesamt	Davon mit einer vertraglich vereinbarten Betreuungszeit in Stunden pro Woche					
			bis zu 25	mehr als 25 bis 35	zusammen	mehr als 35		
						36 bis unter 40	40 bis unter 45	45 und mehr
								Insgesamt
1	Insgesamt	279 422	29 392	92 194	157 836	17 842	42 543	97 451
	im Alter von ... Jahren							
2	unter 1	1 307	217	282	808	86	184	538
3	1 bis unter 2	21 020	2 728	5 240	13 052	1 632	3 484	7 936
4	2 bis unter 3	35 481	4 319	10 533	20 629	2 783	5 932	11 914
5	3 bis unter 4	52 304	4 882	17 635	29 787	3 502	8 009	18 276
6	4 bis unter 5	55 430	4 699	18 133	32 598	3 666	9 003	19 929
7	5 bis unter 6	53 854	4 306	16 968	32 580	3 649	8 884	20 047
8	6 bis unter 7	36 114	3 158	11 776	21 180	2 173	5 874	13 133
9	7 bis unter 8	7 108	1 435	3 437	2 236	125	404	1 707
10	8 bis unter 11	15 861	3 340	7 833	4 688	220	714	3 754
11	11 bis unter 14	943	308	357	278	6	55	217
12	unter 3	57 808	7 264	16 055	34 489	4 501	9 600	20 388
13	3 bis unter 8	204 810	18 480	67 949	118 381	13 115	32 174	73 092
	darunter (Zeile 1)							
	mit Migrationshintergrund und zwar							
14	ausländische Herkunft mindestens eines Elternteils	118 625	12 905	39 803	65 917	6 224	15 327	44 366
15	in der Familie wird vorrangig nicht deutsch gesprochen	91 160	10 394	31 325	49 441	4 481	11 306	33 654
								Männ-
16	Zusammen	144 054	15 183	47 260	81 611	9 158	22 062	50 391
	im Alter von ... Jahren							
17	unter 1	676	101	151	424	38	98	288
18	1 bis unter 2	10 857	1 430	2 698	6 729	841	1 842	4 046
19	2 bis unter 3	18 287	2 206	5 490	10 591	1 429	3 050	6 112
20	3 bis unter 4	26 942	2 519	9 147	15 276	1 758	4 134	9 384
21	4 bis unter 5	28 194	2 369	9 142	16 683	1 869	4 591	10 223
22	5 bis unter 6	27 623	2 207	8 542	16 874	1 876	4 599	10 399
23	6 bis unter 7	18 972	1 634	6 077	11 261	1 160	3 113	6 988
24	7 bis unter 8	3 735	766	1 804	1 165	60	208	897
25	8 bis unter 11	8 232	1 779	4 014	2 439	127	387	1 925
26	11 bis unter 14	536	172	195	169	—	40	129
27	unter 3	29 820	3 737	8 339	17 744	2 308	4 990	10 446
28	3 bis unter 8	105 466	9 495	34 712	61 259	6 723	16 645	37 891
	darunter (Zeile 16)							
	mit Migrationshintergrund und zwar							
29	ausländische Herkunft mindestens eines Elternteils	61 200	6 649	20 455	34 096	3 213	7 941	22 942
30	in der Familie wird vorrangig nicht deutsch gesprochen	46 916	5 344	16 105	25 467	2 331	5 827	17 309

1) Bei Kindern in Kindertagespflege wird grundsätzlich eine durchgehende Betreuungszeit (ohne Unterbrechung) angenommen. — 2) Nach § 35a SGB VIII; bei Frühförderung unter Umständen i. V. m. SGB XII (gem. § 10 Abs. 4 Satz 3 SGB VIII).

persönlichen Merkmalen, Betreuungszeit in Stunden, Mittagsverpflegung und Eingliederungshilfe

Darunter mit einer durchgehenden Betreuungszeit von mehr als 7 Stunden pro Betreuungstag ¹⁾	Durchschnittlich vereinbarte Betreuungszeit in Stunden		mit Mittagsverpflegung	Kind erhält während der Betreuungszeit Eingliederungshilfe nach SGB XII/SGB VIII wegen				Lfd. Nr.	
	pro Woche	pro Betreuungstag		mindestens einer Behinderung	und zwar				
					körperlicher Behinderung	geistiger Behinderung	drohender oder seelischer Behinderung ²⁾		
gesamt	158 659	37,9	7,7	212 994	5 690	2 152	2 377	2 404	1
877	38,5	8,1	1 108	2	—	—	2	2	2
13 967	38,4	8,0	18 809	79	52	40	18	3	3
21 595	37,8	7,7	28 965	209	140	88	40	4	4
29 466	38,1	7,6	36 567	691	327	309	240	5	5
32 157	38,5	7,7	39 428	1 336	510	549	581	6	6
32 154	38,8	7,8	38 793	1 596	557	634	733	7	7
20 946	38,4	7,7	26 654	1 280	416	490	624	8	8
2 314	33,2	6,8	6 681	175	61	91	66	9	9
4 884	32,9	6,8	15 177	240	77	121	77	10	10
299	30,8	6,6	812	82	12	55	23	11	11
36 439	38,0	7,8	48 882	290	192	128	60	12	12
117 037	38,3	7,7	148 123	5 078	1 871	2 073	2 244	13	13
65 604	38,0	7,6	89 773	2 802	994	1 278	1 143	14	14
49 003	37,9	7,6	67 380	2 332	823	1 071	959	15	15
lich	82 106	37,9	7,7	109 819	3 865	1 317	1 599	1 752	16
459	39,0	8,2	572	—	—	—	—	17	17
7 218	38,3	8,0	9 704	43	26	23	10	18	18
11 083	37,8	7,7	14 865	113	77	51	21	19	19
15 128	38,1	7,6	18 770	440	185	202	172	20	20
16 468	38,5	7,7	20 009	907	323	372	409	21	21
16 665	38,9	7,8	19 989	1 106	342	431	547	22	22
11 138	38,5	7,7	14 067	919	274	335	480	23	23
1 215	33,1	6,8	3 498	117	37	61	47	24	24
2 552	32,9	6,8	7 879	162	47	86	49	25	25
180	31,3	6,6	466	58	6	38	17	26	26
18 760	38,0	7,8	25 141	156	103	74	31	27	27
60 614	38,3	7,7	76 333	3 489	1 161	1 401	1 655	28	28
33 957	38,1	7,6	46 376	1 968	622	895	861	29	29
25 248	37,9	7,6	34 620	1 652	520	755	731	30	30

1. Kinder in Tageseinrichtungen und in öffentlich geförderter Kindertagespflege am 01.03.2019 nach

Lfd. Nr.	Persönliche Merkmale	Insgesamt	Davon mit einer vertraglich vereinbarten Betreuungszeit in Stunden pro Woche					
			bis zu 25	mehr als 25 bis 35	mehr als 35			
					zusammen	davon		
						36 bis unter 40	40 bis unter 45	45 und mehr
								Weib-
31	Z u s a m m e n im Alter von ... Jahren	135 368	14 209	44 934	76 225	8 684	20 481	47 060
32	unter 1	631	116	131	384	48	86	250
33	1 bis unter 2	10 163	1 298	2 542	6 323	791	1 642	3 890
34	2 bis unter 3	17 194	2 113	5 043	10 038	1 354	2 882	5 802
35	3 bis unter 4	25 362	2 363	8 488	14 511	1 744	3 875	8 892
36	4 bis unter 5	27 236	2 330	8 991	15 915	1 797	4 412	9 706
31	5 bis unter 6	26 231	2 099	8 426	15 706	1 773	4 285	9 648
38	6 bis unter 7	17 142	1 524	5 699	9 919	1 013	2 761	6 145
39	7 bis unter 8	3 373	669	1 633	1 071	65	196	810
40	8 bis unter 11	7 629	1 561	3 819	2 249	93	327	1 829
41	11 bis unter 14	407	136	162	109	6	15	88
42	unter 3	27 988	3 527	7 716	16 745	2 193	4 610	9 942
43	3 bis unter 8	99 344	8 985	33 237	57 122	6 392	15 529	35 201
	darunter (Zeile 31) mit Migrationshintergrund und zwar							
44	ausländische Herkunft mindestens eines Elternteils	57 425	6 256	19 348	31 821	3 011	7 386	21 424
45	in der Familie wird vorrangig nicht deutsch gesprochen	44 244	5 050	15 220	23 974	2 150	5 479	16 345

1) Bei Kindern in Kindertagespflege wird grundsätzlich eine durchgehende Betreuungszeit (ohne Unterbrechung) angenommen. — 2) Nach § 35a SGB VIII; bei Frühförderung unter Umständen i. V. m. SGB XII (gem. § 10 Abs. 4 Satz 3 SGB VIII). — 3) Personen mit der Signierung des Geschlechts „ohne Angabe (nach § 22 Absatz 3 PStG)“ werden dem weiblichen Geschlecht zugeordnet

persönlichen Merkmalen, Betreuungszeit in Stunden, Mittagsverpflegung und Eingliederungshilfe

Darunter mit einer durchgehenden Betreuungszeit von mehr als 7 Stunden pro Betreuungstag ¹⁾	Durchschnittlich vereinbarte Betreuungszeit in Stunden		mit Mittagsverpflegung	Kind erhält während der Betreuungszeit Eingliederungshilfe nach SGB XII/SGB VIII wegen				Lfd. Nr.
	pro Woche	pro Betreuungstag		mindestens einer Behinderung	und zwar			
					körperlicher Behinderung	geistiger Behinderung	drohender oder seelischer Behinderung ²⁾	
76 553	37,9	7,6	103 175	1 825	835	778	652	31
418	37,9	8,0	536	2	—	—	2	32
6 749	38,4	8,0	9 105	36	26	17	8	33
10 512	37,8	7,7	14 100	96	63	37	19	34
14 338	38,2	7,7	17 797	251	142	107	68	35
15 689	38,4	7,7	19 419	429	187	177	172	36
15 489	38,7	7,7	18 804	490	215	203	186	31
9 808	38,3	7,7	12 587	361	142	155	144	38
1 099	33,3	6,8	3 183	58	24	30	19	39
2 332	33,0	6,8	7 298	78	30	35	28	40
119	30,1	6,5	346	24	6	17	6	41
17 679	38,0	7,8	23 741	134	89	54	29	42
56 423	38,2	7,7	71 790	1 589	710	672	589	43
31 647	38,0	7,6	43 397	834	372	383	282	44
23 755	37,9	7,6	32 760	680	303	316	228	45

lich³⁾

2. Kinder in öffentlich geförderter Kindertagespflege, die nicht zusätzlich eine Kindertageseinrichtungen am

Lfd. Nr.	Kreisfreie Stadt (St.) Landkreis	Ins- gesamt	und zwar mit		
			Eingliederungshilfe nach SGB XII/ SGB VIII	ausländischer Herkunft mindestens eines Elternteils	überwiegend gesprochener Sprache nicht deutsch
1	Darmstadt, Wissenschaftsst.	8 052	219	3 629	2 817
2	Frankfurt am Main, St.	44 489	822	27 365	23 262
3	Offenbach am Main, St.	6 751	173	4 182	4 314
4	Wiesbaden, Landeshauptst.	13 487	220	7 143	5 873
5	Bergstraße	10 978	243	3 657	2 868
6	Darmstadt-Dieburg	12 082	300	4 179	3 088
7	Groß-Gerau	11 720	294	6 170	4 699
8	Hochtaunuskreis	11 512	251	4 888	3 327
9	Main-Kinzig-Kreis	18 524	296	7 588	5 254
10	Main-Taunus-Kreis	12 219	195	5 214	4 020
11	Odenwaldkreis	3 444	53	1 145	938
12	Offenbach	14 789	268	6 884	5 154
13	Rheingau-Taunus-Kreis	7 277	156	2 307	1 657
14	Wetteraukreis	12 703	118	4 009	2 800
15	Reg.-Bez. D a r m s t a d t	188 027	3 608	88 360	70 071
16	Gießen	10 459	249	4 087	2 700
17	Lahn-Dill-Kreis	9 655	266	3 616	2 602
18	Limburg-Weilburg	6 887	144	2 408	1 955
19	Marburg-Biedenkopf	9 927	202	3 193	2 484
20	Vogelsbergkreis	3 651	68	750	438
21	Reg.-Bez. G i e ß e n	40 579	929	14 054	10 179
22	Kassel, documenta-St.	10 511	264	5 377	3 923
23	Fulda	9 254	160	2 555	1 831
24	Hersfeld-Rotenburg	4 483	87	1 210	777
25	Kassel	9 470	186	2 575	1 520
26	Schwalm-Eder-Kreis	6 830	164	1 678	1 149
27	Waldeck-Frankenberg	6 054	170	1 948	1 197
28	Werra-Meißner-Kreis	3 619	113	730	461
29	Reg.-Bez. K a s s e l	50 221	1 144	16 073	10 858
30	Land H e s s e n	278 827	5 681	118 487	91 108

1) Bei Kindern in Kindertagespflege wird grundsätzlich eine durchgehende Betreuungszeit (ohne Unterbrechung) angenommen. — 2) Anzahl der Kinder in Kindertagesbetreuung je 100 Kinder der gleichen Altersgruppe, bezogen auf den Bevölkerungsstand vom 31.12.2018. — Basis Zensus 2011.

**Kindertageseinrichtung oder eine Ganztagschule besuchen sowie Kinder in
01.03.2019 nach regionaler Gliederung**

davon (Spalte 1) im Alter von ... Jahren										
0 bis unter 3			3 bis unter 6			6 bis unter 11		11 bis unter 14		Lfd. Nr.
zu- sammen	und zwar		zu- sammen	und zwar		zu- sammen	Betreuungs- quote ²⁾	zu- sammen	Betreuungs- quote ²⁾	
	Darunter mit einer durchgehenden Betreuungszeit von mehr als 7 Stunden pro Betreuungstag ¹⁾	Betreuungs- quote ²⁾		Darunter mit einer durchgehenden Betreuungszeit von mehr als 7 Stunden pro Betreuungstag ¹⁾	Betreuungs- quote ²⁾					
1 851	1 246	37,3	4 169	2 757	95,5	1 962	28,1	70	1,7	1
10 251	8 658	39,3	20 777	16 976	90,7	13 191	38,0	270	1,4	2
1 180	942	25,5	3 553	2 766	85,5	1 992	30,8	26	0,7	3
3 132	2 953	33,3	7 780	6 918	92,3	2 529	19,0	46	0,6	4
2 121	1 183	28,5	6 883	3 432	94,8	1 950	16,7	24	0,3	5
2 247	1 163	25,9	7 794	3 609	91,1	2 019	14,7	22	0,3	6
1 896	1 103	21,2	7 693	3 593	91,2	2 122	16,1	9	0,1	7
2 311	1 681	35,9	6 468	4 212	92,7	2 644	22,1	89	1,2	8
3 247	1 734	27,0	10 730	4 961	92,2	4 490	23,9	57	0,5	9
2 318	1 684	32,7	6 644	4 392	93,3	3 240	27,1	17	0,2	10
731	357	29,2	2 216	856	91,0	489	12,0	8	0,3	11
2 699	1 939	24,6	9 264	5 462	90,3	2 810	16,9	16	0,2	12
1 674	898	34,0	4 571	2 553	93,9	1 003	12,2	29	0,6	13
2 814	1 445	33,2	7 979	4 101	94,2	1 889	13,5	21	0,2	14
38 472	26 986	31,4	106 521	66 588	91,9	42 330	22,8	704	0,6	15
2 501	1 422	32,1	6 463	3 038	92,4	1 488	13,2	7	0,1	16
1 908	769	27,0	6 322	2 743	93,2	1 422	12,6	3	0,0	17
1 445	564	31,0	4 271	1 964	95,2	1 147	15,0	24	0,5	18
2 209	1 210	34,0	5 920	3 505	92,5	1 772	16,7	26	0,4	19
792	278	31,4	2 293	1 028	91,8	563	13,1	3	0,1	20
8 855	4 243	31,0	25 269	12 278	93,0	6 392	14,2	63	0,2	21
1 891	1 333	30,5	4 852	3 112	89,1	3 696	43,9	72	1,4	22
1 846	1 051	28,9	5 854	3 334	94,8	1 538	15,7	16	0,3	23
1 071	562	33,3	2 764	1 565	88,9	648	12,7	—	—	24
2 038	634	33,0	5 758	1 958	95,5	1 665	16,7	9	0,1	25
1 533	624	34,1	4 303	1 741	93,4	992	13,0	2	0,0	26
1 270	484	30,6	3 810	1 658	94,8	972	14,4	2	0,0	27
773	508	31,5	2 224	1 522	92,4	601	15,0	21	0,9	28
10 422	5 196	31,5	29 565	14 890	93,0	10 112	19,6	122	0,4	29
57 749	36 425	31,4	161 355	93 756	92,3	58 834	20,8	889	0,5	30

**3. Kinder in Tageseinrichtungen und in öffentlich geförderter Kindertagespflege
am 01.03.2019 nach persönlichen Merkmalen, Betreuungsart und Geschlecht¹⁾**

Lfd. Nr.	Persönliche Merkmale	Insgesamt	davon in			Nachrichtlich: Kinder in Kindertagespflege, die nicht zusätzlich eine Kindertageseinrichtung oder eine Ganztagsschule besuchen sowie Kinder in Kindertages- einrichtungen
			Kinder- tages- einrich- tungen	Kindertages- pflege	darunter	
					Kinder, die nicht zusätzlich eine Kindertages- einrichtung oder eine Ganztagsschule besuchen	
1	I n s g e s a m t im Alter von ... Jahren	279 422	268 569	10 853	10 258	278 827
2	unter 1	1 307	945	362	357	1 302
3	1 bis unter 2	21 020	16 695	4 325	4 312	21 007
4	2 bis unter 3	35 481	30 941	4 540	4 499	35 440
5	3 bis unter 4	52 304	51 750	554	487	52 237
6	4 bis unter 5	55 430	55 254	176	98	55 352
7	5 bis unter 6	53 854	53 690	164	76	53 766
8	6 bis unter 7	36 114	35 967	147	66	36 033
9	7 bis unter 8	7 108	6 954	154	103	7 057
10	8 bis unter 11	15 861	15 558	303	186	15 744
11	11 bis unter 14	943	815	128	74	889
12	unter 3	57 808	48 581	9 227	9 168	57 749
13	3 bis unter 8	204 810	203 615	1 195	830	204 445
	darunter (Zeile 1)					
	mit Migrationshintergrund und zwar					
14	ausländische Herkunft mindestens eines Elternteils	118 625	116 182	2 443	2 305	118 487
15	in der Familie wird vorrangig nicht deutsch gesprochen	91 160	89 885	1 275	1 223	91 108
	darunter (Zeile 1)					
16	M ä n n l i c h im Alter von ... Jahren	144 054	138 501	5 553	5 277	143 778
17	unter 1	676	492	184	181	673
18	1 bis unter 2	10 857	8 631	2 226	2 220	10 851
19	2 bis unter 3	18 287	15 924	2 363	2 341	18 265
20	3 bis unter 4	26 942	26 672	270	235	26 907
21	4 bis unter 5	28 194	28 104	90	50	28 154
22	5 bis unter 6	27 623	27 554	69	35	27 589
23	6 bis unter 7	18 972	18 904	68	34	18 938
24	7 bis unter 8	3 735	3 667	68	50	3 717
25	8 bis unter 11	8 232	8 076	156	102	8 178
26	11 bis unter 14	536	477	59	29	506
27	unter 3	29 820	25 047	4 773	4 742	29 789
28	3 bis unter 8	105 466	104 901	565	404	105 305
	darunter (Zeile 16)					
	mit Migrationshintergrund und zwar					
29	ausländische Herkunft mindestens eines Elternteils	61 200	59 927	1 273	1 208	61 135
30	in der Familie wird vorrangig nicht deutsch gesprochen	46 916	46 252	664	639	46 891

1) Personen mit der Signierung des Geschlechts „ohne Angabe (nach § 22 Absatz 3 PStG)“ werden dem weiblichen Geschlecht zugeordnet.

4. Tageseinrichtungen, pädagogisches Personal, Anzahl der Kinder und genehmigte

Lfd. Nr.	Art der Tageseinrichtung	Ins-gesamt	Öffentliche Träger				
			zu-sammen	davon			Gemein-den ohne Jugend- amt
				ört-liche Träger	über-örtliche Träger	Land	
Tageseinrichtungen mit Kindern im Alter von ... Jahren							Tagesein-
1	0 bis unter 3	308	59	6	—	—	53
2	2 bis unter 8 (ohne Schulkinder)	1 344	564	100	2	—	462
3	5 bis unter 14 (nur Schulkinder)	164	65	32	—	—	33
4	mit Kindern aller Altersgruppen	2 446	1 056	314	5	—	737
davon							
5	mit alterseinheitlichen Gruppen	1 050	495	159	2	—	334
6	mit altersgemischten Gruppen	393	148	15	1	—	132
7	mit alterseinheitlichen und altersgemischten Gruppen	1 003	413	140	2	—	271
8	I n s g e s a m t	4 262	1 744	452	7	—	1 285
darunter							
9	Tageseinrichtungen mit integrativer Betreuung	2 178	1 032	283	4	—	745
10	Tageseinrichtungen für behinderte Kinder	4	1	1	—	—	—
11	Tageseinrichtungen für Kinder von Betriebsangehörigen	57	3	—	—	—	3
12	Tageseinrichtungen von Elterninitiativen	253	—	—	—	—	—
Tageseinrichtungen mit Kindern im Alter von ... Jahren							Pädagogisches (ohne freigestellte Einrichtungsleitung,
13	0 bis unter 3	2 256	479	49	—	—	430
14	2 bis unter 8 (ohne Schulkinder)	12 133	5 558	1 158	14	—	4 386
15	5 bis unter 14 (nur Schulkinder)	1 124	589	315	—	—	274
16	mit Kindern aller Altersgruppen	33 889	15 098	5 039	73	—	9 986
davon							
17	mit alterseinheitlichen Gruppen	15 449	7 287	2 468	37	—	4 782
18	mit altersgemischten Gruppen	4 034	1 921	232	9	—	1 680
19	mit alterseinheitlichen und altersgemischten Gruppen	14 406	5 890	2 339	27	—	3 524
20	I n s g e s a m t	49 402	21 724	6 561	87	—	15 076
darunter							
21	Tageseinrichtungen mit integrativer Betreuung	29 746	14 385	4 442	62	—	9 881
22	Tageseinrichtungen für behinderte Kinder	49	31	31	—	—	—
23	Tageseinrichtungen für Kinder von Betriebsangehörigen	828	48	—	—	—	48
24	Tageseinrichtungen von Elterninitiativen	1 809	—	—	—	—	—

Plätze am 01.03.2019 nach Art der Tageseinrichtung und Art des Trägers

Freie Träger													
davon													
privat-gemeinnützig													
privat-nichtgemeinnützig													
zu- sammen	Arbeiter- wohl- fahrt	Deut- scher Paritä- tischer Wohl- fahrts- verband	Deut- sches Rotes Kreuz	Diako- nisches Werk/ sonstige der EKD ange- schlos- senen Träger	Caritas- verband/ sonstige kath. Träger	Zentral- wohl- fahrts- stelle der Juden in Deutsch- land	andere Reli- gions- gemein- schaften öffent- lichen Rechts	Jugend- gruppen, -ver- bände, -ringe	andere juris- tische Personen, andere Verein- igungen	Unter- neh- mens-/ Betriebs- teil	selbst- ständig privat- gewerb- lich	natür- liche oder andere jurist- ische person	Lfd. Nr.
richtungen													
249	8	34	2	18	6	—	1	—	146	1	13	20	1
780	23	44	10	274	216	2	8	—	184	1	3	15	2
99	2	11	—	11	6	1	—	—	58	1	3	6	3
1 390	64	150	21	419	242	2	18	—	425	5	21	23	4
555	26	49	9	195	123	—	9	—	126	2	7	9	5
245	5	41	3	50	20	—	2	—	112	1	5	6	6
590	33	60	9	174	99	2	7	—	187	2	9	8	7
2 518	97	239	33	722	470	5	27	—	813	8	40	64	8
1 146	44	112	21	453	283	2	15	—	193	1	2	20	9
3	—	2	—	—	—	—	—	—	1	—	—	—	10
54	—	5	1	3	1	—	—	—	31	2	6	5	11
253	—	31	—	2	—	—	—	—	194	—	5	21	12
Personal (Verwaltung, Hauswirtschaft und Technik)													
1 777	70	272	20	152	39	—	2	—	996	6	84	136	13
6 575	152	358	80	2 488	2 147	28	87	—	1 110	9	15	101	14
535	8	51	—	78	29	13	—	—	302	4	12	38	15
18 791	1 013	2 207	288	5 718	3 411	32	242	—	5 217	73	299	291	16
8 162	431	846	132	2 929	1 825	—	135	—	1 571	34	111	148	17
2 113	75	360	36	516	234	—	14	—	795	7	30	46	18
8 516	507	1 001	120	2 273	1 352	32	93	—	2 851	32	158	97	19
27 678	1 243	2 888	388	8 436	5 626	73	331	—	7 625	92	410	566	20
15 361	678	1 815	279	5 913	3 724	25	219	—	2 409	17	81	201	21
18	—	9	—	—	—	—	—	—	9	—	—	—	22
780	—	49	11	26	16	—	—	—	473	24	138	43	23
1 809	—	267	—	22	—	—	—	—	1 367	—	25	128	24

4. Tageseinrichtungen, pädagogisches Personal, Anzahl der Kinder und genehmigte

Lfd. Nr.	Art der Tageseinrichtung	Ins-gesamt	Öffentliche Träger				
			zu-sammen	davon			Gemein-den ohne Jugend-amt
				ört-liche Träger	über-örtliche Träger	Land	
Tageseinrichtungen mit Kindern im Alter von ... Jahren							Anzahl
25	0 bis unter 3	6 519	1 435	120	—	—	1 315
26	2 bis unter 8 (ohne Schulkinder)	75 008	35 382	7 183	94	—	28 105
27	5 bis unter 14 (nur Schulkinder)	8 746	4 811	2 450	—	—	2 361
28	mit Kindern aller Altersgruppen	178 296	88 436	30 394	457	—	57 585
	davon						
29	mit alterseinheitlichen Gruppen	85 587	43 856	15 878	213	—	27 765
30	mit altersgemischten Gruppen	20 243	11 008	1 304	67	—	9 637
31	mit alterseinheitlichen und altersgemischten Gruppen	72 466	33 572	13 212	177	—	20 183
32	I n s g e s a m t	268 569	130 064	40 147	551	—	89 366
	darunter						
33	Tageseinrichtungen mit integrativer Betreuung	163 731	85 235	27 302	362	—	57 571
34	Tageseinrichtungen für behinderte Kinder	87	31	31	—	—	—
35	Tageseinrichtungen für Kinder von Betriebsangehörigen	2 836	181	—	—	—	181
36	Tageseinrichtungen von Elterninitiativen	7 420	—	—	—	—	—
Tageseinrichtungen mit Kindern im Alter von ... Jahren							Genehmigte
37	0 bis unter 3	6 997	1 703	187	—	—	1 516
38	2 bis unter 8 (ohne Schulkinder)	85 229	41 018	8 152	115	—	32 751
39	5 bis unter 14 (nur Schulkinder)	8 725	4 738	2 446	—	—	2 292
40	mit Kindern aller Altersgruppen	200 165	100 527	33 294	497	—	66 736
	davon						
41	mit alterseinheitlichen Gruppen	95 831	49 484	17 122	231	—	32 131
42	mit altersgemischten Gruppen	22 774	12 571	1 377	80	—	11 114
43	mit alterseinheitlichen und altersgemischten Gruppen	81 560	38 472	14 795	186	—	23 491
44	I n s g e s a m t	301 116	147 986	44 079	612	—	103 295
	darunter						
45	Tageseinrichtungen mit integrativer Betreuung	186 222	98 077	30 261	405	—	67 411
46	Tageseinrichtungen für behinderte Kinder	136	52	52	—	—	—
47	Tageseinrichtungen für Kinder von Betriebsangehörigen	3 145	201	—	—	—	201
48	Tageseinrichtungen von Elterninitiativen	8 075	—	—	—	—	—

1) Die genehmigten Plätze sind die maximal möglichen Betreuungskapazitäten für gleichzeitig anwesende Kinder, die sich aus der Rahmenbetriebslaubnis einer Kindertageseinrichtung ergeben.

Plätze am 01.03.2019 nach Art der Tageseinrichtung und Art des Trägers

Freie Träger													Lfd. Nr.
davon													
privat-gemeinnützig									privat-nichtgemeinnützig				
zu- sammen	Arbeiter- wohl- fahrt	Deut- scher Paritä- tischer Wohl- fahrts- verband	Deut- sches Rotes Kreuz	Diako- nisches Werk/ sonstige der EKD ange- schlos- senen Träger	Caritas- verband/ sonstige kath. Träger	Zentral- wohl- fahrts- stelle der Juden in Deutsch- land	andere Reli- gions- gemein- schaften öffent- lichen Rechts	Jugend- gruppen, -ver- bände, -ringe	andere juris- tische Personen, andere Vereini- gungen	Unter- neh- mens-/ Betriebs- teil	selbst- ständig privat- gewerb- lich	natür- liche oder andere jurist- ische person	
der Kinder													
5 084	177	730	49	460	90	—	15	—	2 881	19	259	404	25
39 626	924	1 791	433	15 394	14 160	141	448	—	5 665	55	56	559	26
3 935	60	285	—	468	237	125	—	—	2 295	32	93	340	27
89 860	4 814	9 254	1 361	31 179	18 529	91	1 276	—	20 722	368	1 036	1 230	28
41 731	2 166	4 004	677	15 885	10 157	—	700	—	6 982	205	372	583	29
9 235	357	1 301	167	2 831	1 265	—	96	—	2 792	45	149	232	30
38 894	2 291	3 949	517	12 463	7 107	91	480	—	10 948	118	515	415	31
138 505	5 975	12 060	1 843	47 501	33 016	357	1 739	—	31 563	474	1 444	2 533	32
78 496	3 598	7 698	1 363	32 244	21 145	98	1 073	—	10 098	119	248	812	33
56	—	25	—	—	—	—	—	—	31	—	—	—	34
2 655	—	116	42	188	85	—	—	—	1 546	131	407	140	35
7 420	—	983	—	100	—	—	—	—	5 692	—	156	489	36
Plätze ¹⁾													
5 294	186	751	56	486	91	—	15	—	2 986	50	259	414	37
44 211	1 046	2 026	500	17 399	15 561	142	529	—	6 252	63	64	629	38
3 987	60	340	—	519	277	125	—	—	2 239	75	82	270	39
99 638	5 350	10 629	1 558	34 524	20 433	95	1 427	—	22 708	467	1 096	1 351	40
46 347	2 485	4 658	757	17 528	11 259	—	758	—	7 645	232	380	645	41
10 203	395	1 370	168	3 270	1 473	—	130	—	2 984	45	127	241	42
43 088	2 470	4 601	633	13 726	7 701	95	539	—	12 079	190	589	465	43
153 130	6 642	13 746	2 114	52 928	36 362	362	1 971	—	34 185	655	1 501	2 664	44
88 145	4 041	9 116	1 541	36 234	23 438	102	1 212	—	11 137	122	250	952	45
84	—	53	—	—	—	—	—	—	31	—	—	—	46
2 944	—	120	49	189	95	—	—	—	1 721	155	452	163	47
8 075	—	1 084	—	99	—	—	—	—	6 222	—	140	530	48

5. Tageseinrichtungen insgesamt, dort tätige Personen und genehmigte

Lfd. Nr.	Rechtsform des Trägers der Tageseinrichtung	Ins-gesamt	Öffentliche Träger				
			zu-sammen	davon			
				ört-liche Träger	über-örtliche Träger	Land	Gemein-den ohne Jugend-amt
							Tagesein-
1	Gebietskörperschaft oder Behörde ¹⁾	1 378	1 378	405	2	—	971
2	Körperschaft des öffentlichen Rechts	1 302	243	38	5	—	200
3	Kommunalunternehmen	72	72	1	—	—	71
4	Anstalt des öffentlichen Rechts	49	49	6	—	—	43
5	Stiftung des öffentlichen Rechts	6	1	1	—	—	—
6	Natürliche Person	14	—	—	—	—	—
7	Verein	922	1	1	—	—	—
8	Genossenschaft	—	—	—	—	—	—
9	Stiftung des Privatrechts	22	—	—	—	—	—
10	Personengesellschaft	50	—	—	—	—	—
11	GmbH	420	—	—	—	—	—
12	Andere Kapitalgesellschaft	27	—	—	—	—	—
13	Ausländische Rechtsform	—	—	—	—	—	—
14	I n s g e s a m t	4 262	1 744	452	7	—	1 285
							Tätige
15	Gebietskörperschaft oder Behörde ¹⁾	20 628	20 628	7 008	22	—	13 598
16	Körperschaft des öffentlichen Rechts	20 462	3 819	613	89	—	3 117
17	Kommunalunternehmen	990	990	9	—	—	981
18	Anstalt des öffentlichen Rechts	641	641	90	—	—	551
19	Stiftung des öffentlichen Rechts	83	32	32	—	—	—
20	Natürliche Person	95	—	—	—	—	—
21	Verein	11 114	22	22	—	—	—
22	Genossenschaft	—	—	—	—	—	—
23	Stiftung des Privatrechts	245	—	—	—	—	—
24	Personengesellschaft	850	—	—	—	—	—
25	GmbH	6 127	—	—	—	—	—
26	Andere Kapitalgesellschaft	332	—	—	—	—	—
27	Ausländische Rechtsform	—	—	—	—	—	—
28	I n s g e s a m t	61 567	26 132	7 774	111	—	18 247

1) Gebietskörperschaft (einschließlich Zusammenschlüsse, Land, Bund) oder Behörde.

Plätze am 01.03.2019 nach Rechtsform und Art des Trägers

Freie Träger													Lfd. Nr.
davon													
privat-gemeinnützig									privat-nichtgemeinnützig				
zu- sammen	Arbeiter- wohl- fahrt	Deut- scher Paritä- tischer Wohl- fahrts- verband	Deut- sches Rotes Kreuz	Diako- nisches Werk/ sonstige der EKD ange- schlos- senen Träger	Caritas- verband/ sonstige kath. Träger	Zentral- wohl- fahrts- stelle der Juden in Deutsch- land	andere Reli- gions- gemein- schaften öffent- lichen Rechts	Jugend- gruppen, -ver- bände, -ringe	andere juris- tische Personen, andere Verein- igungen	Unter- neh- mens-/ Betriebs- teil	selbst- ständig privat- gewerb- lich	natür- liche oder andere jurist- ische person	
richtungen													
—	—	—	—	—	—	—	—	—	—	—	—	—	1
1 059	—	3	1	627	398	5	20	—	5	—	—	—	2
—	—	—	—	—	—	—	—	—	—	—	—	—	3
—	—	—	—	—	—	—	—	—	—	—	—	—	4
5	—	2	—	—	—	—	—	—	3	—	—	—	5
14	—	—	—	—	—	—	—	—	—	—	12	2	6
921	63	196	12	24	64	—	4	—	505	—	7	46	7
—	—	—	—	—	—	—	—	—	—	—	—	—	8
22	—	1	—	12	1	—	—	—	8	—	—	—	9
50	—	—	—	39	—	—	3	—	—	—	6	2	10
420	34	37	18	14	5	—	—	—	282	6	14	10	11
27	—	—	2	6	2	—	—	—	10	2	1	4	12
—	—	—	—	—	—	—	—	—	—	—	—	—	13
2 518	97	239	33	722	470	5	27	—	813	8	40	64	14
Personen													
—	—	—	—	—	—	—	—	—	—	—	—	—	15
16 643	—	35	14	9 708	6 401	88	324	—	73	—	—	—	16
—	—	—	—	—	—	—	—	—	—	—	—	—	17
—	—	—	—	—	—	—	—	—	—	—	—	—	18
51	—	16	—	—	—	—	—	—	35	—	—	—	19
95	—	—	—	—	—	—	—	—	—	—	82	13	20
11 092	987	2 839	149	304	959	—	59	—	5 275	—	103	417	21
—	—	—	—	—	—	—	—	—	—	—	—	—	22
245	—	10	—	150	14	—	—	—	71	—	—	—	23
850	—	—	—	701	—	—	40	—	—	—	99	10	24
6 127	578	564	270	192	79	—	—	—	3 989	84	198	173	25
332	—	—	30	44	35	—	—	—	111	29	25	58	26
—	—	—	—	—	—	—	—	—	—	—	—	—	27
35 435	1 565	3 464	463	11 099	7 488	88	423	—	9 554	113	507	671	28

5. Tageseinrichtungen insgesamt, dort tätige Personen und genehmigte

Lfd. Nr.	Rechtsform des Trägers der Tageseinrichtung	Ins-gesamt	Öffentliche Träger				
			zu-sammen	davon			Gemein-den ohne Jugend- amt
				ört-liche Träger	über-örtliche Träger	Land	
							Genehmigte
29	Gebietskörperschaft oder Behörde ²⁾	117 574	117 574	39 936	132	—	77 506
30	Körperschaft des öffentlichen Rechts	102 303	21 278	3 457	480	—	17 341
31	Kommunalunternehmen	5 495	5 495	44	—	—	5 451
32	Anstalt des öffentlichen Rechts	3 500	3 500	503	—	—	2 997
33	Stiftung des öffentlichen Rechts	316	52	52	—	—	—
34	Natürliche Person	303	—	—	—	—	—
35	Verein	42 555	87	87	—	—	—
36	Genossenschaft	—	—	—	—	—	—
37	Stiftung des Privatrechts	1 189	—	—	—	—	—
38	Personengesellschaft	3 787	—	—	—	—	—
39	GmbH	22 653	—	—	—	—	—
40	Andere Kapitalgesellschaft	1 441	—	—	—	—	—
41	Ausländische Rechtsform	—	—	—	—	—	—
42	I n s g e s a m t	301 116	147 986	44 079	612	—	103 295

1) Die genehmigten Plätze sind die maximal möglichen Betreuungskapazitäten für gleichzeitig anwesende Kinder, die sich aus der Rahmenbetriebserlaubnis einer Kindertageseinrichtung ergeben. — 2) Gebietskörperschaft (einschließlich Zusammenschlüsse, Land, Bund) oder Behörde.

Plätze am 01.03.2019 nach Rechtsform und Art des Trägers

Freie Träger													Lfd. Nr.
davon													
privat-gemeinnützig									privat-nichtgemeinnützig				
zu- sammen	Arbeiter- wohl- fahrt	Deut- scher Paritä- tischer Wohl- fahrts- verband	Deut- sches Rotes Kreuz	Diako- nisches Werk/ sonstige der EKD ange- schlos- senen Träger	Caritas- verband/ sonstige kath. Träger	Zentral- wohl- fahrts- stelle der Juden in Deutsch- land	andere Reli- gions- gemein- schaften öffent- lichen Rechts	Jugend- gruppen, -ver- bände, -ringe	andere juris- tische Personen, andere Verein- igungen	Unter- neh- mens-/ Betriebs- teil	selbst- ständig privat- gewerb- lich	natür- liche oder andere jurist- ische person	
—	—	—	—	—	—	—	—	—	—	—	—	—	29
81 025	—	104	75	46 627	31 903	362	1 580	—	374	—	—	—	30
—	—	—	—	—	—	—	—	—	—	—	—	—	31
—	—	—	—	—	—	—	—	—	—	—	—	—	32
264	—	40	—	—	—	—	—	—	224	—	—	—	33
303	—	—	—	—	—	—	—	—	—	—	269	34	34
42 468	4 281	10 936	653	1 190	3 939	—	233	—	19 111	—	330	1 795	35
—	—	—	—	—	—	—	—	—	—	—	—	—	36
1 189	—	75	—	732	50	—	—	—	332	—	—	—	37
3 787	—	—	—	3 297	—	—	158	—	—	—	290	42	38
22 653	2 361	2 591	1 285	746	343	—	—	—	13 693	500	540	594	39
1 441	—	—	101	336	127	—	—	—	451	155	72	199	40
—	—	—	—	—	—	—	—	—	—	—	—	—	41
153 130	6 642	13 746	2 114	52 928	36 362	362	1 971	—	34 185	655	1 501	2 664	42

Plätze¹⁾

6. Pädagogisches-, Leitungs- und Verwaltungspersonal am 01.03.2019
Erster

Lfd. Nr.	Art der Tageseinrichtung	Ins-gesamt	davon nach					
			in Gruppen mit Kindern im Alter					
			0 bis unter 3		2 bis unter 8 (ohne Schulkinder)		5 bis unter 14 (nur Schulkinder)	
			Gruppen- leitung	Zweit- bzw. Ergänzungs- kraft	Gruppen- leitung	Zweit- bzw. Ergänzungs- kraft	Gruppen- leitung	Zweit- bzw. Ergänzungs- kraft
Tageseinrichtungen mit Kindern im Alter von ... Jahren								Insge-
1	0 bis unter 3	2 470	789	1 199	—	—	—	—
2	2 bis unter 8 (ohne Schulkinder)	12 901	—	—	4 885	4 288	—	—
3	5 bis unter 14 (nur Schulkinder)	1 227	—	—	—	—	439	339
4	mit Kindern aller Altersgruppen	35 944	3 002	3 205	7 052	6 131	893	423
davon								
5	mit alterseinheitlichen Gruppen	16 390	1 935	2 052	4 433	3 659	614	305
6	mit altersgemischten Gruppen	4 327	—	—	—	—	—	—
7	mit alterseinheitlichen und altersgemischten Gruppen	15 227	1 067	1 153	2 619	2 472	279	118
8	I n s g e s a m t	52 542	3 791	4 404	11 937	10 419	1 332	762
darunter								
9	Tageseinrichtungen mit integrativer Betreuung	31 439	1 690	1 762	7 997	6 802	685	322
10	Tageseinrichtungen für behinderte Kinder	52	—	—	1	3	12	15
11	Tageseinrichtungen für Kinder von Betriebsangehörigen	878	127	251	68	99	4	2
12	Tageseinrichtungen von Elterninitiativen	1 958	172	331	226	377	31	32
Tageseinrichtungen mit Kindern im Alter von ... Jahren								Personen mit 38,5 und
13	0 bis unter 3	930	408	388	—	—	—	—
14	2 bis unter 8 (ohne Schulkinder)	3 304	—	—	1 697	852	—	—
15	5 bis unter 14 (nur Schulkinder)	306	—	—	—	—	104	67
16	mit Kindern aller Altersgruppen	12 420	1 555	1 067	2 867	1 542	375	127
davon								
17	mit alterseinheitlichen Gruppen	5 570	976	656	1 832	912	259	99
18	mit altersgemischten Gruppen	1 516	—	—	—	—	—	—
19	mit alterseinheitlichen und altersgemischten Gruppen	5 334	579	411	1 035	630	116	28
20	Z u s a m m e n	16 960	1 963	1 455	4 564	2 394	479	194
darunter								
21	Tageseinrichtungen mit integrativer Betreuung	9 370	841	558	2 926	1 537	271	93
22	Tageseinrichtungen für behinderte Kinder	17	—	—	1	—	2	11
23	Tageseinrichtungen für Kinder von Betriebsangehörigen	323	67	77	31	35	—	—
24	Tageseinrichtungen von Elterninitiativen	482	69	93	69	77	—	1

1) Eingliederungshilfe für Kinder mit körperlicher, geistiger oder drohender bzw. seelischer Behinderung nach SGB VIII/SGB XII in der Tageseinrichtung.

nach Art der Tageseinrichtung, Arbeitsbereich und Beschäftigungsumfang
Arbeitsbereich

Arbeitsbereichen										
von ... Jahren						gruppen- über- greifend tätig	Förderung von Kindern mit (drohender) Behinderung ¹⁾	Leitung	Ver- waltung	Lfd. Nr.
mit Kindern aller Altersgruppen		darunter								
		0 bis unter 8 (ohne Schulkinder)		2 bis unter 14						
Gruppen- leitung	Zweit- bzw. Ergänzungs- kraft	Gruppen- leitung	Zweit- bzw. Ergänzungs- kraft	Gruppen- leitung	Zweit- bzw. Ergänzungs- kraft					
samt										
—	—	—	—	—	—	226	13	155	88	1
—	—	—	—	—	—	1 749	931	879	169	2
—	—	—	—	—	—	280	41	109	19	3
3 449	3 384	2 535	2 792	748	485	4 161	1 704	2 082	458	4
—	—	—	—	—	—	1 366	866	929	231	5
1 216	1 190	773	925	316	184	1 426	151	293	51	6
2 233	2 194	1 762	1 867	432	301	1 369	687	860	176	7
3 449	3 384	2 535	2 792	748	485	6 416	2 689	3 225	734	8
1 781	1 526	1 214	1 228	465	269	4 021	2 676	1 813	364	9
1	2	1	2	—	—	1	13	3	1	10
44	76	41	69	3	7	136	4	56	11	11
140	215	121	203	14	12	212	49	89	84	12
mehr Wochenstunden										
—	—	—	—	—	—	67	3	61	3	13
—	—	—	—	—	—	363	44	344	4	14
—	—	—	—	—	—	91	5	39	—	15
1 547	1 073	1 183	919	283	114	1 116	112	1 011	28	16
—	—	—	—	—	—	309	47	465	15	17
496	364	328	285	104	46	512	7	135	2	18
1 051	709	855	634	179	68	295	58	411	11	19
1 547	1 073	1 183	919	283	114	1 637	164	1 455	35	20
721	427	499	354	175	62	974	162	843	17	21
—	—	—	—	—	—	—	2	1	—	22
31	43	30	43	1	—	15	—	24	—	23
38	52	35	46	2	6	57	4	18	4	24

6. Pädagogisches-, Leitungs- und Verwaltungspersonal am 01.03.2019
Erster

Lfd. Nr.	Art der Tageseinrichtung	Ins-gesamt	davon nach					
			in Gruppen mit Kindern im Alter					
			0 bis unter 3		2 bis unter 8 (ohne Schulkinder)		5 bis unter 14 (nur Schulkinder)	
			Gruppen- leitung	Zweit- bzw. Ergänzungs- kraft	Gruppen- leitung	Zweit- bzw. Ergänzungs- kraft	Gruppen- leitung	Zweit- bzw. Ergänzungs- kraft
Tageseinrichtungen mit Kindern im Alter von ... Jahren			Personen mit 32 bis unter					
25	0 bis unter 3	331	155	142	—	—	—	—
26	2 bis unter 8 (ohne Schulkinder)	1 551	—	—	858	394	—	—
27	5 bis unter 14 (nur Schulkinder)	197	—	—	—	—	113	27
28	mit Kindern aller Altersgruppen	4 607	529	393	1 188	592	153	30
davon								
29	mit alterseinheitlichen Gruppen	2 164	357	284	750	364	107	21
30	mit altersgemischten Gruppen	551	—	—	—	—	—	—
31	mit alterseinheitlichen und altersgemischten Gruppen	1 892	172	109	438	228	46	9
32	Z u s a m m e n	6 686	684	535	2 046	986	266	57
darunter								
33	Tageseinrichtungen mit integrativer Betreuung	3 790	315	207	1 293	633	115	25
34	Tageseinrichtungen für behinderte Kinder	15	—	—	—	—	7	1
35	Tageseinrichtungen für Kinder von Betriebsangehörigen	162	35	34	19	19	2	—
36	Tageseinrichtungen von Elterninitiativen	307	44	46	55	42	6	1
Tageseinrichtungen mit Kindern im Alter von ... Jahren			Personen mit 21 bis unter					
37	0 bis unter 3	591	180	318	—	—	—	—
38	2 bis unter 8 (ohne Schulkinder)	4 480	—	—	1 844	1 592	—	—
39	5 bis unter 14 (nur Schulkinder)	365	—	—	—	—	168	87
40	mit Kindern aller Altersgruppen	10 972	746	1 014	2 395	2 253	284	118
davon								
41	mit alterseinheitlichen Gruppen	5 136	490	671	1 495	1 366	192	84
42	mit altersgemischten Gruppen	1 260	—	—	—	—	—	—
43	mit alterseinheitlichen und altersgemischten Gruppen	4 576	256	343	900	887	92	34
44	Z u s a m m e n	16 408	926	1 332	4 239	3 845	452	205
darunter								
45	Tageseinrichtungen mit integrativer Betreuung	10 434	431	610	2 973	2 583	228	99
46	Tageseinrichtungen für behinderte Kinder	6	—	—	—	1	1	—
47	Tageseinrichtungen für Kinder von Betriebsangehörigen	198	20	64	16	23	1	—
48	Tageseinrichtungen von Elterninitiativen	597	48	86	85	119	22	10

1) Eingliederungshilfe für Kinder mit körperlicher, geistiger oder drohender bzw. seelischer Behinderung nach SGB VIII/SGB XII in der Tageseinrichtung.

nach Art der Tageseinrichtung, Arbeitsbereich und Beschäftigungsumfang
Arbeitsbereich

Arbeitsbereichen										
von ... Jahren						gruppen- über- greifend tätig	Förderung von Kindern mit (drohender) Behinderung ¹⁾	Leitung	Ver- waltung	Lfd. Nr.
mit Kindern aller Altersgruppen		darunter								
Gruppen- leitung	Zweit- bzw. Ergänzungs- kraft	0 bis unter 8 (ohne Schulkinder)		2 bis unter 14						
		Gruppen- leitung	Zweit- bzw. Ergänzungs- kraft	Gruppen- leitung	Zweit- bzw. Ergänzungs- kraft					
38,5 Wochenstunden										
—	—	—	—	—	—	19	2	13	—	25
—	—	—	—	—	—	132	33	131	3	26
—	—	—	—	—	—	22	8	26	1	27
596	347	428	301	140	39	351	84	330	14	28
—	—	—	—	—	—	91	43	142	5	29
228	105	141	88	66	10	156	7	52	3	30
368	242	287	213	74	29	104	34	136	6	31
596	347	428	301	140	39	524	127	500	18	32
307	149	213	127	81	22	330	120	287	9	33
—	—	—	—	—	—	—	7	—	—	34
7	5	7	3	—	2	31	1	6	3	35
50	28	45	27	4	1	20	5	10	—	36
32 Wochenstunden										
—	—	—	—	—	—	57	2	29	5	37
—	—	—	—	—	—	528	278	228	10	38
—	—	—	—	—	—	70	10	27	3	39
1 022	988	733	803	249	158	1 180	543	390	39	40
—	—	—	—	—	—	373	275	175	15	41
382	335	243	257	111	58	442	56	40	5	42
640	653	490	546	138	100	365	212	175	19	43
1 022	988	733	803	249	158	1 835	833	674	57	44
568	501	380	404	162	92	1 186	832	394	29	45
—	2	—	2	—	—	1	1	—	—	46
5	12	3	11	2	1	44	—	11	2	47
47	64	37	64	8	—	66	17	24	9	48

6. Pädagogisches-, Leitungs- und Verwaltungspersonal am 01.03.2019
Erster

Lfd. Nr.	Art der Tageseinrichtung	Ins-gesamt	davon nach					
			in Gruppen mit Kindern im Alter					
			0 bis unter 3		2 bis unter 8 (ohne Schulkinder)		5 bis unter 14 (nur Schulkinder)	
			Gruppen- leitung	Zweit- bzw. Ergänzungs- kraft	Gruppen- leitung	Zweit- bzw. Ergänzungs- kraft	Gruppen- leitung	Zweit- bzw. Ergänzungs- kraft
Tageseinrichtungen mit Kindern im Alter von ... Jahren			Personen mit 10 bis unter					
49	0 bis unter 3	487	40	306	—	—	—	—
50	2 bis unter 8 (ohne Schulkinder)	2 953	—	—	472	1 255	—	—
51	5 bis unter 14 (nur Schulkinder)	270	—	—	—	—	50	115
52	mit Kindern aller Altersgruppen	6 807	166	670	584	1 589	74	118
davon								
53	mit alterseinheitlichen Gruppen	3 014	108	402	342	928	51	83
54	mit altersgemischten Gruppen	808	—	—	—	—	—	—
55	mit alterseinheitlichen und altersgemischten Gruppen	2 985	58	268	242	661	23	35
56	Z u s a m m e n	10 517	206	976	1 056	2 844	124	233
darunter								
57	Tageseinrichtungen mit integrativer Betreuung	6 733	100	352	781	1 853	65	89
58	Tageseinrichtungen für behinderte Kinder	11	—	—	—	1	1	3
59	Tageseinrichtungen für Kinder von Betriebsangehörigen	167	5	69	2	19	1	1
60	Tageseinrichtungen von Elterninitiativen	437	10	88	15	117	3	16
Tageseinrichtungen mit Kindern im Alter von ... Jahren			Personen unter					
61	0 bis unter 3	131	6	45	—	—	—	—
62	2 bis unter 8 (ohne Schulkinder)	613	—	—	14	195	—	—
63	5 bis unter 14 (nur Schulkinder)	89	—	—	—	—	4	43
64	mit Kindern aller Altersgruppen	1 138	6	61	18	155	7	30
davon								
65	mit alterseinheitlichen Gruppen	506	4	39	14	89	5	18
66	mit altersgemischten Gruppen	192	—	—	—	—	—	—
67	mit alterseinheitlichen und altersgemischten Gruppen	440	2	22	4	66	2	12
68	Z u s a m m e n	1 971	12	106	32	350	11	73
darunter								
69	Tageseinrichtungen mit integrativer Betreuung	1 112	3	35	24	196	6	16
70	Tageseinrichtungen für behinderte Kinder	3	—	—	—	1	1	—
71	Tageseinrichtungen für Kinder von Betriebsangehörigen	28	—	7	—	3	—	1
72	Tageseinrichtungen von Elterninitiativen	135	1	18	2	22	—	4

1) Eingliederungshilfe für Kinder mit körperlicher, geistiger oder drohender bzw. seelischer Behinderung nach SGB VIII/SGB XII in der Tageseinrichtung.

nach Art der Tageseinrichtung, Arbeitsbereich und Beschäftigungsumfang
Arbeitsbereich

Arbeitsbereichen										
von ... Jahren						gruppen- über- greifend tätig	Förderung von Kindern mit (drohender) Behinderung ¹⁾	Leitung	Ver- waltung	Lfd. Nr.
mit Kindern aller Altersgruppen		darunter								
		0 bis unter 8 (ohne Schulkinder)		2 bis unter 14						
Gruppen- leitung	Zweit- bzw. Ergänzungs- kraft	Gruppen- leitung	Zweit- bzw. Ergänzungs- kraft	Gruppen- leitung	Zweit- bzw. Ergänzungs- kraft					
21 Wochenstunden										
—	—	—	—	—	—	68	6	42	25	49
—	—	—	—	—	—	514	520	158	34	50
—	—	—	—	—	—	68	17	16	4	51
274	829	184	662	73	136	1 134	910	324	135	52
—	—	—	—	—	—	424	472	141	63	53
106	299	59	230	33	48	256	77	51	19	54
168	530	125	432	40	88	454	361	132	53	55
274	829	184	662	73	136	1 784	1 453	540	198	56
181	392	119	297	46	84	1 110	1 450	270	90	57
1	—	1	—	—	—	—	3	2	—	58
1	15	1	11	—	4	36	3	14	1	59
5	56	4	53	—	3	43	21	24	39	60
10 Wochenstunden										
—	—	—	—	—	—	15	—	10	55	61
—	—	—	—	—	—	212	56	18	118	62
—	—	—	—	—	—	29	1	1	11	63
10	147	7	107	3	38	380	55	27	242	64
—	—	—	—	—	—	169	29	6	133	65
4	87	2	65	2	22	60	4	15	22	66
6	60	5	42	1	16	151	22	6	87	67
10	147	7	107	3	38	636	112	56	426	68
4	57	3	46	1	9	421	112	19	219	69
—	—	—	—	—	—	—	—	—	1	70
—	1	—	1	—	—	10	—	1	5	71
—	15	—	13	—	2	26	2	13	32	72

6. Pädagogisches-, Leitungs- und Verwaltungspersonal am 01.03.2019
Zweiter

Lfd. Nr.	Art der Tageseinrichtung	Ins-gesamt	davon nach					
			in Gruppen mit Kindern im Alter					
			0 bis unter 3		2 bis unter 8 (ohne Schulkinder)		5 bis unter 14 (nur Schulkinder)	
			Gruppen- leitung	Zweit- bzw. Ergänzungs- kraft	Gruppen- leitung	Zweit- bzw. Ergänzungs- kraft	Gruppen- leitung	Zweit- bzw. Ergänzungs- kraft
Tageseinrichtungen mit Kindern im Alter von ... Jahren			Insge-					
1	0 bis unter 3	157	9	17	—	—	—	—
2	2 bis unter 8 (ohne Schulkinder)	2 071	—	—	139	359	—	—
3	5 bis unter 14 (nur Schulkinder)	112	—	—	—	—	15	11
4	mit Kindern aller Altersgruppen	4 270	39	103	237	552	41	44
davon								
5	mit alterseinheitlichen Gruppen	1 946	21	78	142	324	26	27
6	mit altersgemischten Gruppen	430	—	—	—	—	—	—
7	mit alterseinheitlichen und altersgemischten Gruppen	1 894	18	25	95	228	15	17
8	I n s g e s a m t	6 610	48	120	376	911	56	55
darunter								
9	Tageseinrichtungen mit integrativer Betreuung	5 229	22	78	325	811	41	35
10	Tageseinrichtungen für behinderte Kinder	3	—	—	—	—	—	—
11	Tageseinrichtungen für Kinder von Betriebsangehörigen	58	3	2	—	1	—	—
12	Tageseinrichtungen von Elterninitiativen	180	4	4	10	17	—	—
Tageseinrichtungen mit Kindern im Alter von ... Jahren							Personen mit 10 und	
13	0 bis unter 3	86	8	7	—	—	—	—
14	2 bis unter 8 (ohne Schulkinder)	1 115	—	—	86	192	—	—
15	5 bis unter 14 (nur Schulkinder)	66	—	—	—	—	8	7
16	mit Kindern aller Altersgruppen	2 338	18	45	121	248	25	19
davon								
17	mit alterseinheitlichen Gruppen	1 031	10	34	74	152	15	12
18	mit altersgemischten Gruppen	236	—	—	—	—	—	—
19	mit alterseinheitlichen und altersgemischten Gruppen	1 071	8	11	47	96	10	7
20	Z u s a m m e n	3 605	26	52	207	440	33	26
darunter								
21	Tageseinrichtungen mit integrativer Betreuung	2 894	7	28	176	368	23	12
22	Tageseinrichtungen für behinderte Kinder	3	—	—	—	—	—	—
23	Tageseinrichtungen für Kinder von Betriebsangehörigen	43	3	2	—	1	—	—
24	Tageseinrichtungen von Elterninitiativen	76	2	1	5	11	—	—

1) Eingliederungshilfe für Kinder mit körperlicher, geistiger oder drohender bzw. seelischer Behinderung nach SGB VIII/SGB XII in der Tageseinrichtung.

nach Art der Tageseinrichtung, Arbeitsbereich und Beschäftigungsumfang
Arbeitsbereich

Arbeitsbereichen										
von ... Jahren						gruppen- über- greifend tätig	Förderung von Kindern mit (drohender) Behinderung ¹⁾	Leitung	Ver- waltung	Lfd. Nr.
mit Kindern aller Altersgruppen		darunter								
		0 bis unter 8 (ohne Schulkinder)		2 bis unter 14						
Gruppen- leitung	Zweit- bzw. Ergänzungs- kraft	Gruppen- leitung	Zweit- bzw. Ergänzungs- kraft	Gruppen- leitung	Zweit- bzw. Ergänzungs- kraft					
samt										
—	—	—	—	—	—	20	15	85	11	1
—	—	—	—	—	—	475	657	388	53	2
—	—	—	—	—	—	16	23	45	2	3
96	123	66	80	26	41	815	1 390	671	159	4
—	—	—	—	—	—	395	568	293	72	5
39	32	27	19	10	12	100	138	97	24	6
57	91	39	61	16	29	320	684	281	63	7
96	123	66	80	26	41	1 326	2 085	1 189	225	8
78	92	52	61	22	29	955	2 083	615	94	9
1	—	1	—	—	—	—	2	—	—	10
1	3	1	3	—	—	18	12	18	—	11
2	1	2	1	—	—	14	32	83	13	12
mehr Wochenstunden										
—	—	—	—	—	—	14	11	43	3	13
—	—	—	—	—	—	217	423	189	8	14
—	—	—	—	—	—	9	16	25	1	15
53	66	37	40	12	24	423	984	309	27	16
—	—	—	—	—	—	198	398	129	9	17
25	17	18	9	5	7	47	106	34	7	18
28	49	19	31	7	17	178	480	146	11	19
53	66	37	40	12	24	663	1 434	566	39	20
40	46	26	29	10	15	448	1 432	301	13	21
1	—	1	—	—	—	—	2	—	—	22
1	2	1	2	—	—	16	9	9	—	23
1	—	1	—	—	—	7	24	24	1	24

6. Pädagogisches-, Leitungs- und Verwaltungspersonal am 01.03.2019
Zweiter

Lfd. Nr.	Art der Tageseinrichtung	Ins-gesamt	davon nach					
			in Gruppen mit Kindern im Alter					
			0 bis unter 3		2 bis unter 8 (ohne Schulkinder)		5 bis unter 14 (nur Schulkinder)	
			Gruppen- leitung	Zweit- bzw. Ergänzungs- kraft	Gruppen- leitung	Zweit- bzw. Ergänzungs- kraft	Gruppen- leitung	Zweit- bzw. Ergänzungs- kraft
Tageseinrichtungen mit Kindern im Alter von ... Jahren			Personen unter					
25	0 bis unter 3	71	1	10	—	—	—	—
26	2 bis unter 8 (ohne Schulkinder)	956	—	—	53	167	—	—
27	5 bis unter 14 (nur Schulkinder)	46	—	—	—	—	7	4
28	mit Kindern aller Altersgruppen	1 932	21	58	116	304	16	25
	davon							
29	mit alterseinheitlichen Gruppen	915	11	44	68	172	11	15
30	mit altersgemischten Gruppen	194	—	—	—	—	—	—
31	mit alterseinheitlichen und altersgemischten Gruppen	823	10	14	48	132	5	10
32	Z u s a m m e n	3 005	22	68	169	471	23	29
	darunter							
33	Tageseinrichtungen mit integrativer Betreuung	2 335	15	50	149	443	18	23
34	Tageseinrichtungen für behinderte Kinder	—	—	—	—	—	—	—
35	Tageseinrichtungen für Kinder von Betriebsangehörigen	15	—	—	—	—	—	—
36	Tageseinrichtungen von Elterninitiativen	104	2	3	5	6	—	—

1) Eingliederungshilfe für Kinder mit körperlicher, geistiger oder drohender bzw. seelischer Behinderung nach SGB VIII/SGB XII in der Tageseinrichtung.

nach Art der Tageseinrichtung, Arbeitsbereich und Beschäftigungsumfang
Arbeitsbereich

Arbeitsbereichen										
von ... Jahren						gruppen- über- greifend tätig	Förderung von Kindern mit (drohender) Behinderung ¹⁾	Leitung	Ver- waltung	Lfd. Nr.
mit Kindern aller Altersgruppen		darunter								
		0 bis unter 8 (ohne Schulkinder)		2 bis unter 14						
Gruppen- leitung	Zweit- bzw. Ergänzungs- kraft	Gruppen- leitung	Zweit- bzw. Ergänzungs- kraft	Gruppen- leitung	Zweit- bzw. Ergänzungs- kraft					
10 Wochenstunden										
—	—	—	—	—	—	6	4	42	8	25
—	—	—	—	—	—	258	234	199	45	26
—	—	—	—	—	—	7	7	20	1	27
43	57	29	40	14	17	392	406	362	132	28
—	—	—	—	—	—	197	170	164	63	29
14	15	9	10	5	5	53	32	63	17	30
29	42	20	30	9	12	142	204	135	52	31
43	57	29	40	14	17	663	651	623	186	32
38	46	26	32	12	14	507	651	314	81	33
—	—	—	—	—	—	—	—	—	—	34
—	1	—	1	—	—	2	3	9	—	35
1	1	1	1	—	—	7	8	59	12	36

7. Pädagogisches-, Leitungs- und Verwaltungspersonal am 01.03.2019 nach Rechnerische Zahl

Lfd. Nr.	Art der Tageseinrichtung	Ins-gesamt	davon nach					
			in Gruppen mit Kindern im Alter					
			0 bis unter 3		2 bis unter 8 (ohne Schulkinder)		5 bis unter 14 (nur Schulkinder)	
			Gruppen- leitung	Zweit- bzw. Ergänzungs- kraft	Gruppen- leitung	Zweit- bzw. Ergänzungs- kraft	Gruppen- leitung	Zweit- bzw. Ergänzungs- kraft
Tageseinrichtungen mit Kindern im Alter von ... Jahren								Insge-
1	0 bis unter 3	1 911	697	882	—	—	—	—
2	2 bis unter 8 (ohne Schulkinder)	9 649	—	—	4 002	2 945	—	—
3	5 bis unter 14 (nur Schulkinder)	895	—	—	—	—	353	207
4	mit Kindern aller Altersgruppen	28 399	2 648	2 452	5 924	4 449	761	302
davon								
5	mit alterseinheitlichen Gruppen	12 954	1 701	1 574	3 742	2 661	524	223
6	mit altersgemischten Gruppen	3 365	—	—	—	—	—	—
7	mit alterseinheitlichen und altersgemischten Gruppen	12 079	947	878	2 182	1 788	237	80
8	I n s g e s a m t	40 853	3 345	3 334	9 926	7 395	1 114	510
darunter								
9	Tageseinrichtungen mit integrativer Betreuung	24 388	1 478	1 343	6 586	4 871	581	235
10	Tageseinrichtungen für behinderte Kinder	42	—	—	1	1	10	14
11	Tageseinrichtungen für Kinder von Betriebsangehörigen	713	117	187	61	78	3	1
12	Tageseinrichtungen von Elterninitiativen	1 405	148	233	187	250	22	15
Tageseinrichtungen mit Kindern im Alter von ... Jahren								Öffentliche
13	0 bis unter 3	407	172	160	—	—	—	—
14	2 bis unter 8 (ohne Schulkinder)	4 481	—	—	1 888	1 308	—	—
15	5 bis unter 14 (nur Schulkinder)	506	—	—	—	—	201	84
16	mit Kindern aller Altersgruppen	12 702	1 080	759	3 086	1 911	527	142
davon								
17	mit alterseinheitlichen Gruppen	6 135	751	574	2 037	1 142	364	97
18	mit altersgemischten Gruppen	1 633	—	—	—	—	—	—
19	mit alterseinheitlichen und altersgemischten Gruppen	4 934	329	185	1 049	769	163	46
20	Z u s a m m e n	18 095	1 252	919	4 974	3 219	728	227
darunter								
21	Tageseinrichtungen mit integrativer Betreuung	11 936	630	473	3 418	2 270	414	119
22	Tageseinrichtungen für behinderte Kinder	28	—	—	—	—	6	12
23	Tageseinrichtungen für Kinder von Betriebsangehörigen	39	3	7	6	11	—	—
24	Tageseinrichtungen von Elterninitiativen	—	—	—	—	—	—	—

1) Für eine Vollzeitstelle wurden 39 Wochenstunden angesetzt. Rundungsdifferenzen sind möglich. Berücksichtigt wurde der Beschäftigungsumfang im ersten und zweiten Arbeitsbereich. — 2) Eingliederungshilfe für Kinder mit körperlicher, geistiger oder drohender bzw. seelischer Behinderung nach SGB VIII/SGB XII in der Tageseinrichtung.

**Arbeitsbereich, Beschäftigungsumfang, Art der Tageseinrichtung und Art des Trägers
der Vollzeitstellen¹⁾**

Arbeitsbereichen											Lfd. Nr.
von ... Jahren						gruppen- über- greifend tätig	Förderung von Kindern mit (drohender) Behinderung ²⁾	Leitung	Ver- waltung		
mit Kindern aller Altersgruppen		darunter									
		0 bis unter 8 (ohne Schulkinder)		2 bis unter 14							
Gruppen- leitung	Zweit- bzw. Ergänzungs- kraft	Gruppen- leitung	Zweit- bzw. Ergänzungs- kraft	Gruppen- leitung	Zweit- bzw. Ergänzungs- kraft						
samt											
—	—	—	—	—	—	162	13	132	24	1	
—	—	—	—	—	—	1 197	676	783	46	2	
—	—	—	—	—	—	195	33	100	6	3	
2 952	2 472	2 186	2 064	623	329	2 996	1 372	1 899	171	4	
—	—	—	—	—	—	950	645	854	79	5	
1 028	833	660	650	259	120	1 101	127	255	21	6	
1 924	1 639	1 526	1 414	364	209	945	599	790	71	7	
2 952	2 472	2 186	2 064	623	329	4 550	2 094	2 915	247	8	
1 494	1 104	1 022	895	387	189	2 842	2 082	1 654	119	9	
1	1	1	1	—	—	1	12	2	—	10	
42	64	40	60	3	4	99	6	49	5	11	
119	145	104	136	11	9	145	39	71	30	12	
Träger											
—	—	—	—	—	—	51	1	21	1	13	
—	—	—	—	—	—	650	310	311	13	14	
—	—	—	—	—	—	140	22	57	1	15	
1 306	837	868	634	357	162	1 551	647	811	45	16	
—	—	—	—	—	—	442	322	385	22	17	
463	312	242	210	147	66	671	77	107	3	18	
843	525	625	424	210	96	438	249	319	20	19	
1 306	837	868	634	357	162	2 392	981	1 200	61	20	
744	518	475	410	216	97	1 566	972	775	37	21	
—	—	—	—	—	—	—	9	1	—	22	
1	1	—	—	1	1	7	1	2	—	23	
—	—	—	—	—	—	—	—	—	—	24	

7. Pädagogisches-, Leitungs- und Verwaltungspersonal am 01.03.2019 nach Rechnerische Zahl

Lfd. Nr.	Art der Tageseinrichtung	Ins-gesamt	davon nach					
			in Gruppen mit Kindern im Alter					
			0 bis unter 3		2 bis unter 8 (ohne Schulkinder)		5 bis unter 14 (nur Schulkinder)	
			Gruppen- leitung	Zweit- bzw. Ergänzungs- kraft	Gruppen- leitung	Zweit- bzw. Ergänzungs- kraft	Gruppen- leitung	Zweit- bzw. Ergänzungs- kraft
	Tageseinrichtungen mit Kindern im Alter von ... Jahren							Freie
25	0 bis unter 3	1 504	525	722	—	—	—	—
26	2 bis unter 8 (ohne Schulkinder)	5 168	—	—	2 114	1 637	—	—
27	5 bis unter 14 (nur Schulkinder)	389	—	—	—	—	151	123
28	mit Kindern aller Altersgruppen	15 697	1 568	1 693	2 838	2 539	234	160
	davon							
29	mit alterseinheitlichen Gruppen	6 820	950	1 000	1 705	1 519	161	126
30	mit altersgemischten Gruppen	1 732	—	—	—	—	—	—
31	mit alterseinheitlichen und altersgemischten Gruppen	7 145	618	693	1 133	1 019	73	34
32	Z u s a m m e n	22 757	2 093	2 416	4 952	4 176	385	283
	darunter							
33	Tageseinrichtungen mit integrativer Betreuung	12 451	848	870	3 168	2 601	167	115
34	Tageseinrichtungen für behinderte Kinder	14	—	—	1	1	3	2
35	Tageseinrichtungen für Kinder von Betriebsangehörigen	674	114	180	55	67	3	1
36	Tageseinrichtungen von Elterninitiativen	1 405	148	233	187	250	22	15

1) Für eine Vollzeitstelle wurden 39 Wochenstunden angesetzt. Rundungsdifferenzen sind möglich. Berücksichtigt wurde der Beschäftigungsumfang im ersten und zweiten Arbeitsbereich. — 2) Eingliederungshilfe für Kinder mit körperlicher, geistiger oder drohender bzw. seelischer Behinderung nach SGB VIII/SGB XII in der Tageseinrichtung.

Arbeitsbereich, Beschäftigungsumfang, Art der Tageseinrichtung und Art des Trägers der Vollzeitstellen¹⁾

Arbeitsbereichen										
von ... Jahren						gruppen- über- greifend tätig	Förderung von Kindern mit (drohender) Behinderung ²⁾	Leitung	Ver- waltung	Lfd. Nr.
mit Kindern aller Altersgruppen		darunter								
Gruppen- leitung	Zweit- bzw. Ergänzungs- kraft	0 bis unter 8 (ohne Schulkinder)		2 bis unter 14						
		Gruppen- leitung	Zweit- bzw. Ergänzungs- kraft	Gruppen- leitung	Zweit- bzw. Ergänzungs- kraft					
—	—	—	—	—	—	111	12	111	23	25
—	—	—	—	—	—	547	366	472	33	26
—	—	—	—	—	—	55	11	44	5	27
1 647	1 635	1 318	1 430	266	168	1 445	724	1 088	125	28
—	—	—	—	—	—	509	324	469	57	29
565	520	418	440	112	55	430	51	148	18	30
1 081	1 115	901	990	154	113	507	350	471	51	31
1 647	1 635	1 318	1 430	266	168	2 158	1 113	1 714	186	32
749	586	547	485	170	92	1 276	1 110	879	82	33
1	1	1	1	—	—	1	2	1	—	34
41	63	40	60	2	3	92	5	47	5	35
119	145	104	136	11	9	145	39	71	30	36

Träger

8. Pädagogisches-, Leitungs- und Verwaltungspersonal im ersten Arbeitsbereich insgesamt am 01.03.2019 nach Altersgruppen und Geschlecht

Arbeitsbereich	Ins- gesamt	davon im Alter von ... Jahren											Durch- schnitts- alter in Jahren
		unter 20	20	25	30	35	40	45	50	55	60	65 und älter	
			bis unter										
		25	30	35	40	45	50	55	60	65			
Insgesamt													
Gruppenleitung	20 509	11	1 071	2 771	2 526	2 483	2 527	2 353	2 806	2 423	1 477	61	42,8
Zweit- bzw. Ergänzungskraft	18 969	1 068	3 062	2 743	2 163	2 222	2 090	1 588	1 592	1 408	900	133	37,5
Gruppenübergreifend tätig	6 416	429	842	738	636	650	657	580	686	631	436	131	39,9
Förderung von Kindern mit (drohender) Behinderung ¹⁾	2 689	13	249	383	335	391	392	305	273	191	122	35	40,3
Leitung	3 225	—	7	94	243	325	335	448	563	690	494	26	49,7
Verwaltung	734	2	9	29	40	82	86	135	129	131	69	22	48,6
I n s g e s a m t	52 542	1 523	5 240	6 758	5 943	6 153	6 087	5 409	6 049	5 474	3 498	408	40,9
Männlich													
Gruppenleitung	1 451	1	83	263	322	241	151	125	139	85	37	4	38,4
Zweit- bzw. Ergänzungskraft	1 743	231	402	363	235	185	117	74	67	41	21	7	30,9
Gruppenübergreifend tätig	666	107	111	117	88	65	44	30	39	39	21	5	33,3
Förderung von Kindern mit (drohender) Behinderung ¹⁾	201	2	30	58	41	22	10	12	14	7	4	1	34,4
Leitung	226	—	1	7	24	26	30	38	35	41	20	4	47,7
Verwaltung	83	—	—	3	2	8	10	20	11	19	6	4	50,0
Z u s a m m e n	4 370	341	627	811	712	547	362	299	305	232	109	25	35,2
Weiblich ²⁾													
Gruppenleitung	19 058	10	988	2 508	2 204	2 242	2 376	2 228	2 667	2 338	1 440	57	43,1
Zweit- bzw. Ergänzungskraft	17 226	837	2 660	2 380	1 928	2 037	1 973	1 514	1 525	1 367	879	126	38,2
Gruppenübergreifend tätig	5 750	322	731	621	548	585	613	550	647	592	415	126	40,7
Förderung von Kindern mit (drohender) Behinderung ¹⁾	2 488	11	219	325	294	369	382	293	259	184	118	34	40,8
Leitung	2 999	—	6	87	219	299	305	410	528	649	474	22	49,8
Verwaltung	651	2	9	26	38	74	76	115	118	112	63	18	48,4
Z u s a m m e n	48 172	1 182	4 613	5 947	5 231	5 606	5 725	5 110	5 744	5 242	3 389	383	41,4

1) Eingliederungshilfe für Kinder mit körperlicher, geistiger oder drohender bzw. seelischer Behinderung nach SGB VIII/SGB XII in der Tageseinrichtung. — 2) Personen mit der Signierung des Geschlechts „ohne Angabe (nach § 22 Absatz 3 PStG)“ werden dem weiblichen Geschlecht zugeordnet.

9. Pädagogisches-, Leitungs- und Verwaltungspersonal im ersten Arbeitsbereich bei freien Trägern am 01.03.2019 nach Altersgruppen und Geschlecht

Arbeitsbereich	Ins-gesamt	davon im Alter von ... Jahren											Durchschnittsalter in Jahren
		unter 20	20	25	30	35	40	45	50	55	60	65 und älter	
			bis unter										
		25	30	35	40	45	50	55	60	65			
Insgesamt													
Gruppenleitung	10 633	8	610	1 570	1 415	1 271	1 277	1 177	1 354	1 169	743	39	42,2
Zweit- bzw. Ergänzungskraft	11 887	701	1 991	1 767	1 414	1 348	1 253	978	965	818	549	103	37,1
Gruppenübergreifend tätig	3 234	262	442	366	310	321	315	287	314	311	211	95	39,6
Förderung von Kindern mit (drohender) Behinderung ¹⁾	1 437	9	156	241	191	172	211	152	130	88	58	29	39,5
Leitung	1 911	—	4	72	171	216	217	270	316	370	255	20	48,7
Verwaltung	581	2	—	12	30	69	80	102	114	99	53	20	49,2
I n s g e s a m t	29 683	982	3 203	4 028	3 531	3 397	3 353	2 966	3 193	2 855	1 869	306	40,3
Männlich													
Gruppenleitung	812	1	48	151	173	132	85	76	73	49	21	3	38,5
Zweit- bzw. Ergänzungskraft	1 154	148	262	223	164	128	72	61	47	28	14	7	31,4
Gruppenübergreifend tätig	373	66	60	60	46	35	29	15	23	19	15	5	33,6
Förderung von Kindern mit (drohender) Behinderung ¹⁾	139	1	25	43	25	14	7	7	9	4	3	1	33,7
Leitung	152	—	—	7	17	16	22	31	22	27	7	3	46,8
Verwaltung	76	—	—	2	2	7	10	16	11	18	6	4	50,5
Z u s a m m e n	2 706	216	395	486	427	332	225	206	185	145	66	23	35,3
Weiblich ²⁾													
Gruppenleitung	9 821	7	562	1 419	1 242	1 139	1 192	1 101	1 281	1 120	722	36	42,5
Zweit- bzw. Ergänzungskraft	10 733	553	1 729	1 544	1 250	1 220	1 181	917	918	790	535	96	37,7
Gruppenübergreifend tätig	2 861	196	382	306	264	286	286	272	291	292	196	90	40,4
Förderung von Kindern mit (drohender) Behinderung ¹⁾	1 298	8	131	198	166	158	204	145	121	84	55	28	40,1
Leitung	1 759	—	4	65	154	200	195	239	294	343	248	17	48,8
Verwaltung	505	2	—	10	28	62	70	86	103	81	47	16	49,0
Z u s a m m e n	26 977	766	2 808	3 542	3 104	3 065	3 128	2 760	3 008	2 710	1 803	283	40,8

1) Eingliederungshilfe für Kinder mit körperlicher, geistiger oder drohender bzw. seelischer Behinderung nach SGB VIII/SGB XII in der Tageseinrichtung. — 2) Personen mit der Signierung des Geschlechts „ohne Angabe (nach § 22 Absatz 3 PStG)“ werden dem weiblichen Geschlecht zugeordnet.

10. Pädagogisches-, Leitungs- und Verwaltungspersonal im ersten Arbeitsbereich

Lfd. Nr.	Arbeitsbereich	Insgesamt	darunter weiblich	Davon nach Stellung			
				Angestellte, Arbeiter/-innen, Beamte/Beamtinnen			
				in einem unbefristeten Arbeitsverhältnis		in einem befristeten Arbeitsverhältnis	
				zu-sammen	darunter weiblich ²⁾	zu-sammen	darunter weiblich ²⁾
							Insgesamt
1	Gruppenleitung	20 509	19 058	19 155	17 835	1 325	1 197
2	Zweit- bzw. Ergänzungskraft	18 969	17 226	12 133	11 355	3 484	3 137
3	Gruppenübergreifend tätig	6 416	5 750	4 093	3 771	1 153	1 031
4	Förderung von Kindern mit (drohender) Behinderung ¹⁾	2 689	2 488	1 436	1 338	1 143	1 051
5	Leitung	3 225	2 999	3 159	2 938	46	42
6	Verwaltung	734	651	627	556	76	72
7	I n s g e s a m t	52 542	48 172	40 603	37 793	7 227	6 530
							Öffentliche
8	Gruppenleitung	9 876	9 237	9 221	8 646	643	580
9	Zweit- bzw. Ergänzungskraft	7 082	6 493	4 411	4 214	1 401	1 266
12	Gruppenübergreifend tätig	3 182	2 889	2 147	2 003	515	465
11	Förderung von Kindern mit (drohender) Behinderung ¹⁾	1 252	1 190	741	708	454	429
12	Leitung	1 314	1 240	1 289	1 218	22	19
13	Verwaltung	153	146	132	126	20	19
14	Z u s a m m e n	22 859	21 195	17 941	16 915	3 055	2 778
							Freie
15	Gruppenleitung	10 633	9 821	9 934	9 189	682	617
16	Zweit- bzw. Ergänzungskraft	11 887	10 733	7 722	7 141	2 083	1 871
17	Gruppenübergreifend tätig	3 234	2 861	1 946	1 768	638	566
18	Förderung von Kindern mit (drohender) Behinderung ¹⁾	1 437	1 298	695	630	689	622
19	Leitung	1 911	1 759	1 870	1 720	24	23
20	Verwaltung	581	505	495	430	56	53
21	Z u s a m m e n	29 683	26 977	22 662	20 878	4 172	3 752

1) Eingliederungshilfe für Kinder mit körperlicher, geistiger oder drohender bzw. seelischer Behinderung nach SGB VIII/SGB XII in der Tageseinrichtung. — 2) Personen mit der Signierung des Geschlechts „ohne Angabe (nach § 22 Absatz 3 PStG)“ werden dem weiblichen Geschlecht zugeordnet.

am 01.03.2019 nach Stellung im Beruf, Geschlecht und Trägergruppen

im Beruf							Lfd. Nr.
Praktikanten/-innen		Personen im freiwilligen sozialen Jahr/ Bundesfreiwilligendienst		Sonstige			
zu- sammen	darunter weiblich ²⁾	zu- sammen	darunter weiblich ²⁾	zu- sammen	darunter weiblich ²⁾		
samt							
—	—	—	—	29	26	1	
2 277	1 899	634	463	441	372	2	
500	423	369	258	301	267	3	
16	12	10	9	84	78	4	
—	—	—	—	20	19	5	
2	2	2	1	27	20	6	
2 795	2 336	1 015	731	902	782	7	
Träger							
—	—	—	—	12	11	8	
938	765	214	149	118	99	9	
275	237	130	84	115	100	10	
2	2	1	1	54	50	11	
—	—	—	—	3	3	12	
1	1	—	—	—	—	13	
1 216	1 005	345	234	302	263	14	
Träger							
—	—	—	—	17	15	15	
1 339	1 134	420	314	323	273	16	
225	186	239	174	186	167	17	
14	10	9	8	30	28	18	
—	—	—	—	17	16	19	
1	1	2	1	27	20	20	
1 579	1 331	670	497	600	519	21	

11. Kinder in Tageseinrichtungen insgesamt am 01.03.2019 nach persönlichen Merkmalen,

Lfd. Nr.	Art der Angabe	Insgesamt	Davon mit einer vertraglich vereinbarten Betreuungszeit in Stunden pro Woche					
			bis zu 25	mehr als 25 bis zu 35	mehr als 35			
					zusammen	davon		
				36 bis unter 40		40 bis unter 45	45 und mehr	
								Insgesamt
1	Insgesamt	268 569	25 072	88 755	154 742	17 083	41 484	96 175
	Nichtschulkinder im Alter von ... Jahren							
2	0 bis unter 1	945	94	163	688	72	149	467
3	1 bis unter 2	16 695	1 193	3 778	11 724	1 308	2 992	7 424
4	2 bis unter 3	30 941	2 682	8 988	19 271	2 425	5 478	11 368
5	3 bis unter 4 ¹⁾	51 750	4 661	17 483	29 606	3 463	7 954	18 189
6	4 bis unter 5 ¹⁾	55 254	4 581	18 104	32 569	3 658	8 993	19 918
7	5 bis unter 6	53 590	4 154	16 908	32 528	3 646	8 878	20 004
8	6 bis unter 7	33 395	2 533	10 504	20 358	2 132	5 723	12 503
9	7 oder älter	399	66	140	193	19	74	100
	Schulkinder im Alter von ... Jahren							
10	5 bis unter 6 ¹⁾	100	39	25	36	—	5	31
11	6 bis unter 7 ¹⁾	2 572	508	1 255	809	40	148	621
12	7 bis unter 8	6 594	1 274	3 282	2 038	104	328	1 606
13	8 bis unter 9	6 443	1 221	3 235	1 987	101	283	1 603
14	9 bis unter 10	5 666	1 131	2 877	1 658	73	251	1 334
15	10 bis unter 11	3 410	731	1 669	1 010	40	175	795
16	11 bis unter 12	566	120	264	182	2	25	155
17	12 bis unter 13	172	54	61	57	—	17	40
18	13 bis unter 14	77	30	19	28	—	11	17
	darunter (Zeile 1)							
	Nichtschulkinder im Alter von ...							
19	0 bis unter 3	48 581	3 969	12 929	31 683	3 805	8 619	19 259
20	3 bis unter 7	193 989	15 929	62 999	115 061	12 899	31 548	70 614
	Schulkinder im Alter von ... Jahren							
21	5 bis unter 11	24 785	4 904	12 343	7 538	358	1 190	5 990
22	11 bis unter 14	815	204	344	267	2	53	212
	darunter (Zeile 1)							
	mit Migrationshintergrund und zwar							
23	ausländische Herkunft mindestens eines Elternteils	116 182	12 115	39 145	64 922	6 052	15 024	43 846
24	in der Familie wird vorrangig nicht deutsch gesprochen	89 885	10 017	31 005	48 863	4 384	11 122	33 357

1) Einschl. Kinder, die eine vorschulische Einrichtung besuchen. — 2) Nach § 35a SGB VIII; bei Frühförderung unter Umständen i. V. mit SGB XII (gem. § 10 Abs. 4 Satz 3 SGB VIII).

Betreuungszeit in Stunden, Mittagsbetreuung, Eingliederungshilfe und Geschlecht

Darunter mit einer durchgehenden Betreuungszeit von mehr als 7 Stunden pro Betreuungstag	Durchschnittlich vereinbarte Betreuungszeit in Stunden		Betreuung wird über Mittag unterbrochen	mit Mittagsverpflegung	Kind erhält in der Tageseinrichtung Eingliederungshilfe nach SGB XII/SGB VIII wegen				Lfd. Nr.	
	pro Woche	pro Betreuungstag			mindestens einer Behinderung	und zwar				
						körperlicher Behinderung	geistiger Behinderung	drohender oder seelischer Behinderung ²⁾		
gesamt	154 094	38,2	7,7	3 764	203 519	5 624	2 120	2 355	2 369	1
706	41,1	8,4	6	788	1	—	—	—	1	2
11 985	40,5	8,2	34	14 895	56	40	28	—	4	3
19 572	38,9	7,8	212	24 844	188	128	83	—	31	4
29 233	38,2	7,6	915	36 099	687	324	308	—	240	5
32 115	38,5	7,7	1 012	39 313	1 336	510	549	—	581	6
32 092	38,8	7,8	966	38 607	1 593	554	632	—	733	7
20 090	38,9	7,8	615	24 100	1 263	411	481	—	617	8
194	36,0	7,4	4	266	96	34	50	—	37	9
36	32,8	6,6	—	89	—	—	—	—	—	10
837	33,5	6,8	—	2 479	17	5	9	—	7	11
2 106	33,3	6,8	—	6 350	80	28	43	—	28	12
2 058	33,5	6,8	—	6 192	72	28	38	—	21	13
1 733	33,1	6,8	—	5 483	99	32	44	—	32	14
1 053	32,8	6,7	—	3 276	59	14	36	—	18	15
192	33,3	6,9	—	528	38	6	21	—	13	16
64	32,1	6,8	—	148	24	4	22	—	3	17
28	31,9	6,5	—	62	15	2	11	—	3	18
32 263	39,5	8,0	252	40 527	245	168	111	—	36	19
113 530	38,6	7,7	3 508	138 119	4 879	1 799	1 970	—	2 171	20
7 823	33,3	6,8	—	23 869	327	107	170	—	106	21
284	32,9	6,8	—	738	77	12	54	—	19	22
64 402	38,1	7,6	1 780	87 637	2 789	987	1 274	—	1 138	23
48 335	37,9	7,6	1 574	66 258	2 326	820	1 071	—	956	24

11. Kinder in Tageseinrichtungen insgesamt am 01.03.2019 nach persönlichen Merkmalen,

Lfd. Nr.	Art der Angabe	Insgesamt	Davon mit einer vertraglich vereinbarten Betreuungszeit in Stunden pro Woche					
			bis zu 25	mehr als 25 bis zu 35	mehr als 35			
					zusammen	davon		
						36 bis unter 40	40 bis unter 45	45 und mehr
								Männ-
25	Z u s a m m e n	138 501	13 016	45 478	80 007	8 794	21 489	49 724
Nichtschulkinder im Alter von ... Jahren								
26	0 bis unter 1	492	46	83	363	31	78	254
27	1 bis unter 2	8 631	638	1 953	6 040	685	1 577	3 778
28	2 bis unter 3	15 924	1 371	4 672	9 881	1 255	2 804	5 822
29	3 bis unter 4 ¹⁾	26 672	2 411	9 075	15 186	1 741	4 104	9 341
30	4 bis unter 5 ¹⁾	28 104	2 308	9 130	16 666	1 867	4 585	10 214
31	5 bis unter 6	27 506	2 151	8 510	16 845	1 875	4 597	10 373
32	6 bis unter 7	17 598	1 323	5 462	10 813	1 138	3 018	6 657
33	7 oder älter	253	41	84	128	15	44	69
Schulkinder im Alter von ... Jahren								
34	5 bis unter 6 ¹⁾	48	15	12	21	—	2	19
35	6 bis unter 7 ¹⁾	1 306	259	606	441	21	93	327
36	7 bis unter 8	3 441	691	1 714	1 036	44	163	829
37	8 bis unter 9	3 327	671	1 632	1 024	56	145	823
38	9 bis unter 10	2 888	591	1 453	844	43	133	668
39	10 bis unter 11	1 834	377	903	554	23	107	424
40	11 bis unter 12	334	69	149	116	—	21	95
41	12 bis unter 13	97	33	30	34	—	12	22
42	13 bis unter 14	46	21	10	15	—	6	9
darunter (Zeile 25)								
Nichtschulkinder im Alter von ...								
43	0 bis unter 3	25 047	2 055	6 708	16 284	1 971	4 459	9 854
44	3 bis unter 7	99 880	8 193	32 177	59 510	6 621	16 304	36 585
Schulkinder im Alter von ... Jahren								
45	5 bis unter 11	12 844	2 604	6 320	3 920	187	643	3 090
46	11 bis unter 14	477	123	189	165	—	39	126
darunter (Zeile 25)								
mit Migrationshintergrund und zwar								
47	ausländische Herkunft mindestens eines Elternteils	59 927	6 253	20 107	33 567	3 124	7 774	22 669
48	in der Familie wird vorrangig nicht deutsch gesprochen	46 252	5 144	15 944	25 164	2 285	5 727	17 152

1) Einschl. Kinder, die eine vorschulische Einrichtung besuchen. — 2) Nach § 35a SGB VIII; bei Frühförderung unter Umständen i. V. mit SGB XII (gem. § 10 Abs. 4 Satz 3 SGB VIII).

Betreuungszeit in Stunden, Mittagsbetreuung, Eingliederungshilfe und Geschlecht

Darunter mit einer durchgehenden Betreuungszeit von mehr als 7 Stunden pro Betreuungstag	Durchschnittlich vereinbarte Betreuungszeit in Stunden		Betreuung wird über Mittag unterbrochen	mit Mittagsverpflegung	Kind erhält in der Tageseinrichtung Eingliederungshilfe nach SGB XII/SGB VIII wegen				Lfd. Nr.
	pro Woche	pro Betreuungstag			mindestens einer Behinderung	und zwar			
						körperlicher Behinderung	geistiger Behinderung	drohender oder seelischer Behinderung ²⁾	
79 747	38,2	7,7	1 902	104 936	3 832	1 303	1 586	1 733	25
370	41,6	8,5	1	408	—	—	—	—	26
6 195	40,4	8,2	16	7 689	33	20	17	4	27
10 034	38,8	7,8	108	12 712	103	72	48	15	28
15 012	38,2	7,6	447	18 537	438	184	201	172	29
16 445	38,6	7,7	518	19 945	907	323	372	409	30
16 627	38,9	7,8	488	19 904	1 105	341	430	547	31
10 671	38,9	7,8	322	12 764	908	272	329	475	32
129	36,4	7,5	2	174	66	22	35	26	33
21	34,7	6,9	—	44	—	—	—	—	34
456	33,8	6,9	—	1 268	11	2	6	5	35
1 081	33,1	6,8	—	3 306	52	16	28	20	36
1 068	33,3	6,8	—	3 201	53	19	28	17	37
884	33,0	6,8	—	2 792	61	18	31	16	38
579	33,0	6,8	—	1 760	40	8	24	12	39
119	33,7	6,9	—	310	26	3	14	10	40
41	32,0	6,8	—	87	17	2	15	2	41
15	30,1	6,3	—	35	12	1	8	3	42
16 599	39,4	8,0	125	20 809	136	92	65	19	43
58 755	38,6	7,7	1 775	71 150	3 358	1 120	1 332	1 603	44
4 089	33,2	6,8	—	12 371	217	63	117	70	45
175	33,0	6,8	—	432	55	6	37	15	46
33 322	38,2	7,7	912	45 247	1 961	620	893	858	47
24 907	37,9	7,6	804	34 028	1 648	518	755	729	48

11. Kinder in Tageseinrichtungen insgesamt am 01.03.2019 nach persönlichen Merkmalen,

Lfd. Nr.	Art der Angabe	Insgesamt	Davon mit einer vertraglich vereinbarten Betreuungszeit in Stunden pro Woche					
			bis zu 25	mehr als 25 bis zu 35	mehr als 35			
					zusammen	36 bis unter 40	40 bis unter 45	45 und mehr
								Weib-
49	Z u s a m m e n	130 068	12 056	43 277	74 735	8 289	19 995	46 451
	Nichtschulkinder im Alter von ... Jahren							
50	0 bis unter 1	453	48	80	325	41	71	213
51	1 bis unter 2	8 064	555	1 825	5 684	623	1 415	3 646
52	2 bis unter 3	15 017	1 311	4 316	9 390	1 170	2 674	5 546
53	3 bis unter 4 ¹⁾	25 078	2 250	8 408	14 420	1 722	3 850	8 848
54	4 bis unter 5 ¹⁾	27 150	2 273	8 974	15 903	1 791	4 408	9 704
55	5 bis unter 6	26 084	2 003	8 398	15 683	1 771	4 281	9 631
56	6 bis unter 7	15 797	1 210	5 042	9 545	994	2 705	5 846
57	7 oder älter	146	25	56	65	4	30	31
	Schulkinder im Alter von ... Jahren							
58	5 bis unter 6 ¹⁾	52	24	13	15	—	3	12
59	6 bis unter 7 ¹⁾	1 266	249	649	368	19	55	294
60	7 bis unter 8	3 153	583	1 568	1 002	60	165	777
61	8 bis unter 9	3 116	550	1 603	963	45	138	780
62	9 bis unter 10	2 778	540	1 424	814	30	118	666
63	10 bis unter 11	1 576	354	766	456	17	68	371
64	11 bis unter 12	232	51	115	66	2	4	60
65	12 bis unter 13	75	21	31	23	—	5	18
66	13 bis unter 14	31	9	9	13	—	5	8
	darunter (Zeile 49)							
	Nichtschulkinder im Alter von ...							
67	0 bis unter 3	23 534	1 914	6 221	15 399	1 834	4 160	9 405
68	3 bis unter 7	94 109	7 736	30 822	55 551	6 278	15 244	34 029
	Schulkinder im Alter von ... Jahren							
69	5 bis unter 11	11 941	2 300	6 023	3 618	171	547	2 900
70	11 bis unter 14	338	81	155	102	2	14	86
	darunter (Zeile 49)							
	mit Migrationshintergrund und zwar							
71	ausländische Herkunft mindestens eines Elternteils	56 255	5 862	19 038	31 355	2 928	7 250	21 177
72	in der Familie wird vorrangig nicht deutsch gesprochen	43 633	4 873	15 061	23 699	2 099	5 395	16 205

1) Einschl. Kinder, die eine vorschulische Einrichtung besuchen. — 2) Nach § 35a SGB VIII; bei Frühförderung unter Umständen i. V. mit SGB XII (gem. § 10 Abs. 4 Satz 3 SGB VIII). — 3) Kinder mit der Signierung des Geschlechts „ohne Angabe (nach § 22 Absatz 3 PStG)“ werden dem weiblichen Geschlecht zugeordnet.

Betreuungszeit in Stunden, Mittagsbetreuung, Eingliederungshilfe und Geschlecht

Darunter mit einer durchgehenden Betreuungszeit von mehr als 7 Stunden pro Betreuungstag	Durchschnittlich vereinbarte Betreuungszeit in Stunden		Betreuung wird über Mittag unterbrochen	mit Mittagsverpflegung	Kind erhält in der Tageseinrichtung Eingliederungshilfe nach SGB XII/SGB VIII wegen				Lfd. Nr.
	pro Woche	pro Betreuungstag			mindestens einer Behinderung	und zwar			
						körperlicher Behinderung	geistiger Behinderung	drohender oder seelischer Behinderung ²⁾	
lich ³⁾									
74 347	38,2	7,7	1 862	98 583	1 792	817	769	636	49
336	40,6	8,3	5	380	1	—	—	1	50
5 790	40,6	8,2	18	7 206	23	20	11	—	51
9 538	38,9	7,9	104	12 132	85	56	35	16	52
14 221	38,3	7,7	468	17 562	249	140	107	68	53
15 670	38,5	7,7	494	19 368	429	187	177	172	54
15 465	38,8	7,8	478	18 703	488	213	202	186	55
9 419	38,8	7,8	293	11 336	355	139	152	142	56
65	35,3	7,2	2	92	30	12	15	11	57
15	31,1	6,2	—	45	—	—	—	—	58
381	33,2	6,7	—	1 211	6	3	3	2	59
1 025	33,6	6,8	—	3 044	28	12	15	8	60
990	33,7	6,8	—	2 991	19	9	10	4	61
849	33,2	6,8	—	2 691	38	14	13	16	62
474	32,6	6,7	—	1 516	19	6	12	6	63
73	32,7	6,7	—	218	12	3	7	3	64
23	32,1	6,8	—	61	7	2	7	1	65
13	34,6	6,9	—	27	3	1	3	—	66
15 664	39,5	8,0	127	19 718	109	76	46	17	67
54 775	38,6	7,7	1 733	66 969	1 521	679	638	568	68
3 734	33,3	6,8	—	11 498	110	44	53	36	69
109	32,8	6,8	—	306	22	6	17	4	70
31 080	38,1	7,6	868	42 390	828	367	381	280	71
23 428	37,9	7,6	770	32 230	678	302	316	227	72

12. Kinder in Tageseinrichtungen freier Träger am 01.03.2019 nach persönlichen Merkmalen,

Lfd. Nr.	Art der Angabe	Insgesamt	Davon mit einer vertraglich vereinbarten Betreuungszeit in Stunden pro Woche					
			bis zu 25	mehr als 25 bis zu 35	zusammen	mehr als 35		
						36 bis unter 40	40 bis unter 45	45 und mehr
								Insgesamt
1	Insgesamt	138 505	10 826	37 321	90 358	9 279	22 902	58 177
	Nichtschulkinder im Alter von ... Jahren							
2	0 bis unter 1	777	68	116	593	54	127	412
3	1 bis unter 2	11 073	725	1 960	8 388	812	2 018	5 558
4	2 bis unter 3	18 304	1 317	4 172	12 815	1 386	3 456	7 973
5	3 bis unter 4 ¹⁾	26 287	2 068	7 133	17 086	1 869	4 245	10 972
6	4 bis unter 5 ¹⁾	27 906	2 081	7 251	18 574	1 949	4 793	11 832
7	5 bis unter 6	26 872	1 802	6 815	18 255	1 926	4 746	11 583
8	6 bis unter 7	16 580	1 127	4 229	11 224	1 078	2 955	7 191
9	7 oder älter	243	43	66	134	10	58	66
	Schulkinder im Alter von ... Jahren							
10	5 bis unter 6 ¹⁾	64	25	18	21	—	2	19
11	6 bis unter 7 ¹⁾	1 063	198	537	328	15	62	251
12	7 bis unter 8	2 598	372	1 353	873	52	120	701
13	8 bis unter 9	2 605	363	1 445	797	59	102	636
14	9 bis unter 10	2 324	306	1 341	677	44	98	535
15	10 bis unter 11	1 401	225	731	445	23	77	345
16	11 bis unter 12	241	47	108	86	2	16	68
17	12 bis unter 13	103	35	30	38	—	16	22
18	13 bis unter 14	64	24	16	24	—	11	13
	darunter (Zeile 1)							
	Nichtschulkinder im Alter von ...							
19	0 bis unter 3	30 154	2 110	6 248	21 796	2 252	5 601	13 943
20	3 bis unter 7	97 645	7 078	25 428	65 139	6 822	16 739	41 578
	Schulkinder im Alter von ... Jahren							
21	5 bis unter 11	10 055	1 489	5 425	3 141	193	461	2 487
22	11 bis unter 14	408	106	154	148	2	43	103
	darunter (Zeile 1)							
	mit Migrationshintergrund und zwar							
23	ausländische Herkunft mindestens eines Elternteils	57 999	4 770	15 124	38 105	3 327	7 757	27 021
24	in der Familie wird vorrangig nicht deutsch gesprochen	46 239	4 084	12 287	29 868	2 697	5 702	21 469

1) Einschl. Kinder, die eine vorschulische Einrichtung besuchen. — 2) Nach § 35a SGB VIII; bei Frühförderung unter Umständen i. V. mit SGB XII (gem. § 10 Abs. 4 Satz 3 SGB VIII).

Betreuungszeit in Stunden, Mittagsbetreuung, Eingliederungshilfe und Geschlecht

Darunter mit einer durchgehenden Betreuungszeit von mehr als 7 Stunden pro Betreuungstag	Durchschnittlich vereinbarte Betreuungszeit in Stunden		Betreuung wird über Mittag unterbrochen	mit Mittagsverpflegung	Kind erhält in der Tageseinrichtung Eingliederungshilfe nach SGB XII/SGB VIII wegen				Lfd. Nr.	
	pro Woche	pro Betreuungstag			mindestens einer Behinderung	und zwar				
						körperlicher Behinderung	geistiger Behinderung	drohender oder seelischer Behinderung ²⁾		
gesamt	89 988	39,7	8,0	2 611	111 726	3 124	1 129	1 273	1 289	1
612	42,0	8,6	4	670	1	—	—	1	2	
8 632	41,5	8,4	28	10 325	52	37	25	3	3	
13 091	40,3	8,2	129	15 795	131	90	59	21	4	
16 825	39,7	7,9	643	19 788	408	181	178	142	5	
18 267	39,9	8,0	689	21 324	714	257	276	306	6	
17 945	40,1	8,0	669	20 728	885	280	345	407	7	
11 035	40,1	8,0	446	12 831	665	204	241	326	8	
135	36,7	7,6	3	178	61	21	34	23	9	
21	32,7	6,5	—	56	—	—	—	—	10	
346	34,2	7,0	—	1 022	11	4	7	2	11	
911	35,1	7,2	—	2 522	33	12	17	13	12	
836	34,7	7,1	—	2 519	36	16	15	12	13	
718	34,6	7,1	—	2 263	47	14	21	15	14	
464	34,4	7,1	—	1 344	33	8	18	9	15	
87	34,1	7,0	—	223	19	1	14	4	16	
39	32,6	6,7	—	87	17	3	15	3	17	
24	32,1	6,5	—	51	11	1	8	2	18	
22 335	40,8	8,3	161	26 790	184	127	84	25	19	
64 072	39,9	8,0	2 447	74 671	2 672	922	1 040	1 181	20	
3 296	34,7	7,1	—	9 726	160	54	78	51	21	
150	33,4	6,8	—	361	47	5	37	9	22	
37 717	40,1	8,1	1 279	47 365	1 592	540	716	625	23	
29 459	40,0	8,0	1 182	36 721	1 316	450	584	520	24	

12. Kinder in Tageseinrichtungen freier Träger am 01.03.2019 nach persönlichen Merkmalen,

Lfd. Nr.	Art der Angabe	Insgesamt	Davon mit einer vertraglich vereinbarten Betreuungszeit in Stunden pro Woche					
			bis zu 25	mehr als 25 bis zu 35	mehr als 35			
					zusammen	davon		
						36 bis unter 40	40 bis unter 45	45 und mehr
								Männ-
25	Z u s a m m e n	71 220	5 634	19 068	46 518	4 763	11 845	29 910
	Nichtschulkinder im Alter von ... Jahren							
26	0 bis unter 1	394	30	55	309	22	62	225
27	1 bis unter 2	5 700	392	989	4 319	419	1 059	2 841
28	2 bis unter 3	9 383	689	2 184	6 510	718	1 733	4 059
29	3 bis unter 4 ¹⁾	13 451	1 049	3 696	8 706	937	2 188	5 581
30	4 bis unter 5 ¹⁾	14 133	1 047	3 622	9 464	984	2 452	6 028
31	5 bis unter 6	13 856	939	3 438	9 479	1 003	2 480	5 996
32	6 bis unter 7	8 679	576	2 190	5 913	571	1 553	3 789
33	7 oder älter	154	28	36	90	6	37	47
	Schulkinder im Alter von ... Jahren							
34	5 bis unter 6 ¹⁾	27	9	7	11	—	—	11
35	6 bis unter 7 ¹⁾	532	103	253	176	11	36	129
36	7 bis unter 8	1 384	214	725	445	19	61	365
37	8 bis unter 9	1 355	206	741	408	33	48	327
38	9 bis unter 10	1 185	165	666	354	27	59	268
39	10 bis unter 11	751	120	390	241	13	45	183
40	11 bis unter 12	140	27	57	56	—	15	41
41	12 bis unter 13	54	22	10	22	—	11	11
42	13 bis unter 14	42	18	9	15	—	6	9
	darunter (Zeile 25)							
	Nichtschulkinder im Alter von ...							
43	0 bis unter 3	15 477	1 111	3 228	11 138	1 159	2 854	7 125
44	3 bis unter 7	50 119	3 611	12 946	33 562	3 495	8 673	21 394
	Schulkinder im Alter von ... Jahren							
45	5 bis unter 11	5 234	817	2 782	1 635	103	249	1 283
46	11 bis unter 14	236	67	76	93	—	32	61
	darunter (Zeile 25)							
	mit Migrationshintergrund und zwar							
47	ausländische Herkunft mindestens eines Elternteils	29 727	2 453	7 734	19 540	1 681	4 025	13 834
48	in der Familie wird vorrangig nicht deutsch gesprochen	23 655	2 112	6 293	15 250	1 380	2 952	10 918

1) Einschl. Kinder, die eine vorschulische Einrichtung besuchen. — 2) Nach § 35a SGB VIII; bei Frühförderung unter Umständen i. V. mit SGB XII (gem. § 10 Abs. 4 Satz 3 SGB VIII).

Betreuungszeit in Stunden, Mittagsbetreuung, Eingliederungshilfe und Geschlecht

Darunter mit einer durchgehenden Betreuungszeit von mehr als 7 Stunden pro Betreuungstag	Durchschnittlich vereinbarte Betreuungszeit in Stunden		Betreuung wird über Mittag unterbrochen	mit Mittagsverpflegung	Kind erhält in der Tageseinrichtung Eingliederungshilfe nach SGB XII/SGB VIII wegen				Lfd. Nr.
	pro Woche	pro Betreuungstag			mindestens einer Behinderung	und zwar			
						körperlicher Behinderung	geistiger Behinderung	drohender oder seelischer Behinderung ²⁾	
46 374	39,7	8,0	1 334	57 386	2 086	668	830	941	25
316	42,8	8,7	—	343	—	—	—	—	26
4 463	41,4	8,4	13	5 306	30	18	15	3	27
6 653	40,2	8,1	59	8 023	67	48	35	7	28
8 583	39,6	7,9	319	10 071	253	100	112	103	29
9 309	40,0	8,0	362	10 752	471	156	179	209	30
9 327	40,2	8,0	338	10 761	611	167	227	310	31
5 808	40,2	8,0	242	6 744	470	130	157	251	32
91	37,3	7,8	1	118	44	14	25	17	33
11	34,6	6,9	—	25	—	—	—	—	34
185	34,3	7,0	—	518	7	2	5	1	35
474	34,7	7,1	—	1 339	19	6	9	9	36
433	34,4	7,1	—	1 310	27	10	11	11	37
373	34,5	7,1	—	1 153	28	7	15	8	38
253	34,4	7,1	—	715	24	6	13	6	39
57	34,6	7,1	—	130	14	1	11	2	40
23	31,8	6,6	—	46	11	2	9	2	41
15	31,0	6,4	—	32	10	1	7	2	42
11 432	40,7	8,3	72	13 672	97	66	50	10	43
33 027	40,0	8,0	1 261	38 328	1 805	553	675	873	44
1 729	34,5	7,1	—	5 060	105	31	53	35	45
95	33,3	6,8	—	208	35	4	27	6	46
19 352	40,1	8,1	677	24 292	1 096	326	486	469	47
15 048	40,0	8,0	623	18 724	919	279	407	390	48

12. Kinder in Tageseinrichtungen freier Träger am 01.03.2019 nach persönlichen Merkmalen,

Lfd. Nr.	Art der Angabe	Insgesamt	Davon mit einer vertraglich vereinbarten Betreuungszeit in Stunden pro Woche					
			bis zu 25	mehr als 25 bis zu 35	zusammen	mehr als 35		
						36 bis unter 40	40 bis unter 45	45 und mehr
								Weib-
49	Z u s a m m e n	67 285	5 192	18 253	43 840	4 516	11 057	28 267
	Nichtschulkinder im Alter von ... Jahren							
50	0 bis unter 1	383	38	61	284	32	65	187
51	1 bis unter 2	5 373	333	971	4 069	393	959	2 717
52	2 bis unter 3	8 921	628	1 988	6 305	668	1 723	3 914
53	3 bis unter 4 ¹⁾	12 836	1 019	3 437	8 380	932	2 057	5 391
54	4 bis unter 5 ¹⁾	13 773	1 034	3 629	9 110	965	2 341	5 804
55	5 bis unter 6	13 016	863	3 377	8 776	923	2 266	5 587
56	6 bis unter 7	7 901	551	2 039	5 311	507	1 402	3 402
57	7 oder älter	89	15	30	44	4	21	19
	Schulkinder im Alter von ... Jahren							
58	5 bis unter 6 ¹⁾	37	16	11	10	—	2	8
59	6 bis unter 7 ¹⁾	531	95	284	152	4	26	122
60	7 bis unter 8	1 214	158	628	428	33	59	336
61	8 bis unter 9	1 250	157	704	389	26	54	309
62	9 bis unter 10	1 139	141	675	323	17	39	267
63	10 bis unter 11	650	105	341	204	10	32	162
64	11 bis unter 12	101	20	51	30	2	1	27
65	12 bis unter 13	49	13	20	16	—	5	11
66	13 bis unter 14	22	6	7	9	—	5	4
	darunter (Zeile 49)							
	Nichtschulkinder im Alter von ...							
67	0 bis unter 3	14 677	999	3 020	10 658	1 093	2 747	6 818
68	3 bis unter 7	47 526	3 467	12 482	31 577	3 327	8 066	20 184
	Schulkinder im Alter von ... Jahren							
69	5 bis unter 11	4 821	672	2 643	1 506	90	212	1 204
70	11 bis unter 14	172	39	78	55	2	11	42
	darunter (Zeile 49)							
	mit Migrationshintergrund und zwar							
71	ausländische Herkunft mindestens eines Elternteils	28 272	2 317	7 390	18 565	1 646	3 732	13 187
72	in der Familie wird vorrangig nicht deutsch gesprochen	22 584	1 972	5 994	14 618	1 317	2 750	10 551

1) Einschl. Kinder, die eine vorschulische Einrichtung besuchen. — 2) Nach § 35a SGB VIII; bei Frühförderung unter Umständen i. V. mit SGB XII (gem. § 10 Abs. 4 Satz 3 SGB VIII). — 3) Kinder mit der Signierung des Geschlechts „ohne Angabe (nach § 22 Absatz 3 PStG)“ werden dem weiblichen Geschlecht zugeordnet.

Betreuungszeit in Stunden, Mittagsbetreuung, Eingliederungshilfe und Geschlecht

Darunter mit einer durchgehenden Betreuungszeit von mehr als 7 Stunden pro Betreuungstag	Durchschnittlich vereinbarte Betreuungszeit in Stunden		Betreuung wird über Mittag unterbrochen	mit Mittagsverpflegung	Kind erhält in der Tageseinrichtung Eingliederungshilfe nach SGB XII/SGB VIII wegen				Lfd. Nr.
	pro Woche	pro Betreuungstag			mindestens einer Behinderung	und zwar			
						körperlicher Behinderung	geistiger Behinderung	drohender oder seelischer Behinderung ²⁾	
43 614	39,7	8,0	1 277	54 340	1 038	461	443	348	49
296	41,1	8,4	4	327	1	—	—	1	50
4 169	41,6	8,4	15	5 019	22	19	10	—	51
6 438	40,5	8,2	70	7 772	64	42	24	14	52
8 242	39,7	8,0	324	9 717	155	81	66	39	53
8 958	39,8	8,0	327	10 572	243	101	97	97	54
8 618	40,1	8,0	331	9 967	274	113	118	97	55
5 227	40,1	8,0	204	6 087	195	74	84	75	56
44	35,7	7,4	2	60	17	7	9	6	57
10	31,2	6,2	—	31	—	—	—	—	58
161	34,0	7,0	—	504	4	2	2	1	59
437	35,4	7,2	—	1 183	14	6	8	4	60
403	35,1	7,2	—	1 209	9	6	4	1	61
345	34,6	7,1	—	1 110	19	7	6	7	62
211	34,3	7,1	—	629	9	2	5	3	63
30	33,4	6,8	—	93	5	—	3	2	64
16	33,5	6,8	—	41	6	1	6	1	65
9	34,0	6,8	—	19	1	—	1	—	66
10 903	40,9	8,3	89	13 118	87	61	34	15	67
31 045	39,9	8,0	1 186	36 343	867	369	365	308	68
1 567	34,8	7,1	—	4 666	55	23	25	16	69
55	33,5	6,8	—	153	12	1	10	3	70
18 365	40,2	8,1	602	23 073	496	214	230	156	71
14 411	40,1	8,0	559	17 997	397	171	177	130	72

lich³⁾

13. Tageseinrichtungen am 01.03.2019 nach Trägergruppen, Art der Einrichtung und Anzahl der genehmigten Plätze

Art der Tageseinrichtung	Ins-gesamt	davon mit ... genehmigten Plätzen ¹⁾							
		1	11	21	26	51	76	101	126 oder mehr
		bis							
		10	20	25	50	75	100	125	
Insgesamt									
Mit Kindern im Alter von ... Jahren									
0 bis unter 3	308	44	116	66	78	2	2	—	—
2 bis unter 8 (ohne Schulkinder)	1 344	—	123	135	383	324	277	74	28
5 bis unter 14 (nur Schulkinder)	164	1	24	30	48	30	17	7	7
Mit Kindern aller Altersgruppen	2 446	16	95	74	414	494	670	443	240
davon									
mit alterseinheitlichen Gruppen	1 050	—	2	4	114	213	350	243	124
mit altersgemischten Gruppen	393	16	84	46	71	45	70	44	17
mit alterseinheitlichen und altersgemischten Gruppen	1 003	—	9	24	229	236	250	156	99
I n s g e s a m t	4 262	61	358	305	923	850	966	524	275
darunter									
Tageseinrichtungen mit integrativer Betreuung	2 178	4	47	61	349	480	637	389	211
Tageseinrichtungen für behinderte Kinder	4	1	—	—	2	1	—	—	—
Tageseinrichtungen für Kinder von Betriebsangehörigen	57	3	11	6	13	9	8	3	4
Tageseinrichtungen von Elterninitiativen	253	19	89	39	73	19	7	5	2
Öffentliche Träger									
Mit Kindern im Alter von ... Jahren									
0 bis unter 3	59	4	13	16	25	—	1	—	—
2 bis unter 8 (ohne Schulkinder)	564	—	22	38	169	115	151	50	19
5 bis unter 14 (nur Schulkinder)	65	—	2	5	20	15	13	3	7
Mit Kindern aller Altersgruppen	1 056	—	6	18	108	202	300	270	152
davon									
mit alterseinheitlichen Gruppen	495	—	—	—	21	90	154	154	76
mit altersgemischten Gruppen	148	—	5	16	17	19	51	29	11
mit alterseinheitlichen und altersgemischten Gruppen	413	—	1	2	70	93	95	87	65
Z u s a m m e n	1 744	4	43	77	322	332	465	323	178
darunter									
Tageseinrichtungen mit integrativer Betreuung	1 032	—	8	16	125	195	310	243	135
Tageseinrichtungen für behinderte Kinder	1	—	—	—	—	1	—	—	—
Tageseinrichtungen für Kinder von Betriebsangehörigen	3	1	—	—	—	—	2	—	—
Tageseinrichtungen von Elterninitiativen	—	—	—	—	—	—	—	—	—
Freie Träger									
Mit Kindern im Alter von ... Jahren									
0 bis unter 3	249	40	103	50	53	2	1	—	—
2 bis unter 8 (ohne Schulkinder)	780	—	101	97	214	209	126	24	9
5 bis unter 14 (nur Schulkinder)	99	1	22	25	28	15	4	4	—
Mit Kindern aller Altersgruppen	1 390	16	89	56	306	292	370	173	88
davon									
mit alterseinheitlichen Gruppen	555	—	2	4	93	123	196	89	48
mit altersgemischten Gruppen	245	16	79	30	54	26	19	15	6
mit alterseinheitlichen und altersgemischten Gruppen	590	—	8	22	159	143	155	69	34
Z u s a m m e n	2 518	57	315	228	601	518	501	201	97
darunter									
Tageseinrichtungen mit integrativer Betreuung	1 146	4	39	45	224	285	327	146	76
Tageseinrichtungen für behinderte Kinder	3	1	—	—	2	—	—	—	—
Tageseinrichtungen für Kinder von Betriebsangehörigen	54	2	11	6	13	9	6	3	4
Tageseinrichtungen von Elterninitiativen	253	19	89	39	73	19	7	5	2

1) Die genehmigten Plätze sind die maximal möglichen Betreuungskapazitäten für gleichzeitig anwesende Kinder, die sich aus der Rahmenbetriebserlaubnis einer Kindertageseinrichtung ergeben.

14. Kinder am 01.03.2019 nach Art der Tageseinrichtung und Altersgruppen

Art der Tageseinrichtung	Insgesamt	davon Kinder im Alter von ... bis unter ... Jahren		
		0 - 3	3 und älter (ohne Schulkinder) ¹⁾	5 - 14 (nur Schulkinder)
Mit Kindern im Alter von ... Jahren				
0 bis unter 3	6 519	6 519	—	—
2 bis unter 8 (ohne Schulkinder)	75 008	3 675	71 333	—
5 bis unter 14 (nur Schulkinder)	8 746	—	—	8 746
mit Kindern aller Altersgruppen	178 296	38 387	123 055	16 854
davon				
mit alterseinheitlichen Gruppen				
mit Kindern im Alter von ... Jahren	85 587	15 844	61 279	8 464
0 bis unter 3 und 2 bis unter 8 (ohne Schulkinder)	61 590	14 643	46 947	—
2 bis unter 8 (ohne Schulkinder) und 5 bis unter 14 (nur Schulkinder)	17 514	146	10 831	6 537
0 bis unter 3 und 5 bis unter 14 (nur Schulkinder)	98	44	—	54
0 bis unter 3, 2 bis unter 8 (ohne Schulkinder) und 5 bis unter 14 (nur Schulkinder)	6 385	1 011	3 501	1 873
mit altergemischten Gruppen				
mit Kindern im Alter von ... Jahren	20 243	4 570	13 020	2 653
0 bis unter 8 (ohne Schulkinder)	11 891	3 770	8 121	—
2 bis unter 14	4 414	130	2 583	1 701
0 bis unter 14	2 289	415	1 247	627
0 bis unter 8 (ohne Schulkinder) und 2 bis unter 14	856	146	619	91
0 bis unter 8 (ohne Schulkinder) und 0 bis unter 14	60	11	48	1
2 bis unter 14 und 0 bis unter 14	672	82	364	226
0 bis unter 8 (ohne Schulkinder), 2 bis unter 14 und 0 bis unter 14	61	16	38	7
mit alterseinheitlichen und altergemischten Gruppen	72 466	17 973	48 756	5 737
I n s g e s a m t	268 569	48 581	194 388	25 600
darunter				
Tageseinrichtungen mit integrativer Betreuung	163 731	22 522	128 568	12 641
Tageseinrichtungen für behinderte Kinder	87	10	21	56
Tageseinrichtungen für Kinder von Betriebsangehörigen	2 836	1 513	1 212	111
Tageseinrichtungen von Elterninitiativen	7 420	2 445	4 134	841

1) Einschl. Kinder, die eine vorschulische Einrichtung besuchen.

15. Tageseinrichtungen, genehmigte Plätze, tätige Personen

Lfd. Nr.	Kreisfreie Stadt (St.) Landkreis	Anzahl der Tageseinrichtungen					Anzahl der genehmigten Plätze	Tätige Personen		
		insgesamt	davon mit Kindern im Alter von ... Jahren					insgesamt	und zwar	
			0 bis unter 3	2 bis unter 8 (ohne Schulkinder)	5 bis unter 14 (nur Schulkinder)	Kinder aller Altersjahre			mit fachpädagogischem Berufsausbildungsabschluss	Personen mit 38,5 und mehr Wochenstunden
1	Darmstadt, Wissenschaftsst.	138	15	38	6	79	8 076	2 039	1 409	740
2	Frankfurt am Main, St.	786	62	151	60	513	45 840	11 747	7 109	4 944
3	Offenbach am Main, St.	89	3	37	9	40	7 192	1 396	901	524
4	Wiesbaden, Landeshauptst.	185	6	46	4	129	14 280	3 037	2 076	1 312
5	Bergstraße	166	11	80	4	71	11 588	2 363	1 729	754
6	Darmstadt-Dieburg	169	18	59	4	88	12 787	2 685	1 947	797
7	Groß-Gerau	163	19	72	3	69	13 338	2 486	1 769	820
8	Hochtaunuskreis	164	7	42	14	101	13 065	2 387	1 676	916
9	Main-Kinzig-Kreis	251	17	73	12	149	20 799	3 673	2 647	1 141
10	Main-Taunus-Kreis	160	14	56	14	76	13 206	2 662	1 794	1 029
11	Odenwaldkreis	58	2	21	—	35	3 814	747	528	147
12	Offenbach	202	19	67	4	112	15 770	3 285	2 342	1 244
13	Rheingau-Taunus-Kreis	110	3	40	—	67	8 262	1 609	1 154	508
14	Wetteraukreis	190	16	48	3	123	13 676	2 544	1 846	838
15	Reg.-Bez. D a r m s t a d t	2 831	212	830	137	1 652	201 693	42 660	28 927	15 714
16	Gießen	171	14	43	—	114	11 455	2 256	1 676	702
17	Lahn-Dill-Kreis	155	3	55	1	96	11 015	2 072	1 536	505
18	Limburg-Weilburg	118	8	49	1	60	8 085	1 530	1 109	428
19	Marburg-Biedenkopf	171	17	65	4	85	10 581	2 334	1 636	546
20	Vogelsbergkreis	57	2	20	—	35	4 048	764	571	135
21	Reg.-Bez. G i e ß e n	672	44	232	6	390	45 184	8 956	6 528	2 316
22	Kassel, documenta-St.	145	12	35	14	84	10 812	1 930	1 443	556
23	Fulda	143	12	74	2	55	9 601	1 776	1 317	479
24	Hersfeld-Rotenburg	76	6	30	—	40	4 908	930	713	211
25	Kassel	134	14	56	3	61	10 354	1 805	1 340	351
26	Schwalm-Eder-Kreis	104	6	31	1	66	7 766	1 458	1 130	299
27	Waldeck-Frankenberg	97	1	39	—	57	6 800	1 274	961	272
28	Werra-Meißner-Kreis	60	1	17	1	41	3 998	778	594	209
29	Reg.-Bez. K a s s e l	759	52	282	21	404	54 239	9 951	7 498	2 377
30	Land H e s s e n	4 262	308	1 344	164	2 446	301 116	61 567	42 953	20 407

1) Anzahl der Kinder in Kindertagesbetreuung je 100 Kinder der gleichen Altersgruppe, bezogen auf den Bevölkerungsstand vom 31.12.2018. — Basis Zensus 2011. —
 2) Mit einer durchgehenden Betreuungszeit von mehr als 7 Stunden pro Betreuungstag.

und Kinder am 01.03.2019 nach regionaler Gliederung

Kinder														
ins- gesamt	und zwar mit			davon im Alter von ... Jahren										Lfd. Nr.
	Ein- glieder- ungs- hilfe nach SGB XII/ SGB VIII	auslän- discher Herkunft min- destens eines Elten- teils	über- wiegend gespro- chener Sprache nicht deutsch	0 bis unter 3			3 bis unter 6			6 bis unter 11		11 bis unter 14		
				zu- sammen	und zwar		zu- sammen	und zwar		zu- sammen	Be- suchs- quote ¹⁾	zu- sammen	Be- suchs- quote ¹⁾	
					mehr ²⁾ als 7 Std./Tag	Be- suchs- quote ¹⁾		mehr ²⁾ als 7 Std./Tag	Be- suchs- quote ¹⁾					
7 632	215	3 477	2 752	1 467	1 066	29,6	4 141	2 745	94,8	1 956	28,0	68	1,7	1
43 368	813	26 898	23 042	9 313	7 937	35,7	20 661	16 899	90,2	13 129	37,8	265	1,4	2
6 495	173	4 025	4 157	970	782	21,0	3 511	2 729	84,5	1 988	30,7	26	0,7	3
13 098	220	7 007	5 786	2 797	2 665	29,8	7 752	6 898	92,0	2 510	18,8	39	0,5	4
10 430	234	3 557	2 818	1 617	978	21,8	6 860	3 427	94,5	1 933	16,5	20	0,3	5
11 673	294	4 099	3 047	1 877	1 029	21,6	7 774	3 602	90,8	2 005	14,6	17	0,2	6
11 355	294	6 120	4 676	1 562	957	17,5	7 675	3 586	91,0	2 110	16,0	8	0,1	7
11 079	249	4 754	3 274	1 924	1 512	29,9	6 441	4 202	92,3	2 631	22,0	83	1,1	8
17 850	295	7 475	5 199	2 588	1 310	21,5	10 723	4 957	92,1	4 483	23,9	56	0,5	9
11 750	187	5 082	3 960	1 879	1 484	26,5	6 619	4 384	93,0	3 236	27,0	16	0,2	10
3 316	53	1 127	934	639	333	25,5	2 205	852	90,6	472	11,6	—	—	11
14 135	267	6 741	5 079	2 094	1 569	19,1	9 223	5 440	89,9	2 804	16,8	14	0,1	12
7 003	156	2 268	1 625	1 412	811	28,7	4 560	2 551	93,7	1 003	12,2	28	0,5	13
12 231	118	3 927	2 765	2 352	1 214	27,8	7 972	4 101	94,1	1 887	13,4	20	0,2	14
181 415	3 568	86 557	69 114	32 491	23 647	26,5	106 117	66 373	91,6	42 147	22,7	660	0,6	15
10 027	247	3 994	2 647	2 095	1 316	26,9	6 457	3 038	92,3	1 471	13,0	4	0,1	16
9 390	265	3 571	2 582	1 653	707	23,4	6 319	2 742	93,2	1 418	12,6	—	—	17
6 825	143	2 405	1 955	1 406	549	30,2	4 269	1 962	95,2	1 132	14,8	18	0,4	18
9 529	200	3 149	2 465	1 820	1 171	28,0	5 913	3 505	92,3	1 770	16,6	26	0,4	19
3 505	68	729	429	666	252	26,4	2 281	1 027	91,3	558	13,0	—	—	20
39 276	923	13 848	10 078	7 640	3 995	26,8	25 239	12 274	92,9	6 349	14,1	48	0,2	21
10 140	260	5 309	3 881	1 543	1 231	24,9	4 833	3 108	88,8	3 692	43,9	72	1,4	22
8 697	157	2 491	1 800	1 363	891	21,4	5 835	3 331	94,4	1 494	15,2	5	0,1	23
4 334	87	1 172	765	929	525	28,9	2 758	1 562	88,7	647	12,6	—	—	24
8 783	183	2 535	1 490	1 586	480	25,7	5 592	1 913	92,7	1 598	16,1	7	0,1	25
6 590	164	1 643	1 128	1 295	574	28,8	4 301	1 741	93,3	992	13,0	2	0,0	26
5 833	170	1 906	1 173	1 064	443	25,6	3 805	1 657	94,6	963	14,2	1	0,0	27
3 501	112	721	456	670	477	27,3	2 214	1 517	92,0	597	14,9	20	0,8	28
47 878	1 133	15 777	10 693	8 450	4 621	25,5	29 338	14 829	92,3	9 983	19,3	107	0,3	29
268 569	5 624	116 182	89 885	48 581	32 263	26,4	160 694	93 476	91,9	58 479	20,7	815	0,5	30

16. Tageseinrichtungen am 01.03.2019 nach Trägergruppen, Art

Lfd. Nr.	Trägergruppen — Art der Tageseinrichtung	Ins- gesamt	Einrichtungen, die nicht		
			zu- sammen	davon mit einer täglichen	
				unter 5	5 bis unter 7
	Tageseinrichtungen mit Kindern im Alter von ... Jahren				Insgesamt
1	0 bis unter 3	308	307	1	14
2	2 bis unter 8 (ohne Schulkinder)	1 344	1 333	4	137
3	5 bis unter 14 (nur Schulkinder)	164	163	6	85
4	mit Kindern aller Altersgruppen	2 446	2 432	2	55
	davon				
5	mit alterseinheitlichen Gruppen	1 050	1 044	—	12
6	mit altersgemischten Gruppen	393	390	2	28
7	mit alterseinheitlichen und altersgemischten Gruppen	1 003	998	—	15
8	I n s g e s a m t	4 262	4 235	13	291
	darunter				
9	Tageseinrichtungen mit integrativer Betreuung	2 178	2 159	1	82
10	Tageseinrichtungen für behinderte Kinder	4	4	—	2
11	Tageseinrichtungen für Kinder von Betriebsangehörigen	57	55	—	—
12	Tageseinrichtungen von Elterninitiativen	253	253	1	36
	Tageseinrichtungen mit Kindern im Alter von ... Jahren				Freie
13	0 bis unter 3	249	248	1	14
14	2 bis unter 8 (ohne Schulkinder)	780	774	3	75
15	5 bis unter 14 (nur Schulkinder)	99	99	4	58
16	mit Kindern aller Altersgruppen	1 390	1 384	2	32
	davon				
17	mit alterseinheitlichen Gruppen	555	553	—	3
18	mit altersgemischten Gruppen	245	243	2	21
19	mit alterseinheitlichen und altersgemischten Gruppen	590	588	—	8
20	Z u s a m m e n	2 518	2 505	10	179
	darunter				
21	Tageseinrichtungen mit integrativer Betreuung	1 146	1 138	1	42
22	Tageseinrichtungen für behinderte Kinder	3	3	—	1
23	Tageseinrichtungen für Kinder von Betriebsangehörigen	54	53	—	—
24	Tageseinrichtungen von Elterninitiativen	253	253	1	36

1) Bei Einrichtungen, die an verschiedenen Wochentagen unterschiedliche Öffnungsdauern aufweisen, wurde die Öffnungsdauer erfasst, die für die meisten Wochentage zutrifft.

der Tageseinrichtung und Öffnungsdauer¹⁾ in Stunden

über Mittag schließen					durchschnittliche Öffnungsdauer in Stunden	Einrichtungen, die über Mittag schließen	Lfd. Nr.
Öffnungsdauer von ... Stunden							
7 bis unter 9	9 bis unter 12	12 bis unter 16	16 und mehr				
samt							
84	206	2	—	9,1	1	1	
280	912	—	—	8,8	11	2	
10	62	—	—	7,2	1	3	
282	2 067	26	—	9,4	14	4	
93	932	7	—	9,5	6	5	
85	270	5	—	9,0	3	6	
104	865	14	—	9,5	5	7	
656	3 247	28	—	9,1	27	8	
284	1 778	14	—	9,3	19	9	
—	2	—	—	7,4	—	10	
2	41	12	—	10,6	2	11	
104	111	1	—	8,3	—	12	
Träger							
71	160	2	—	9,0	1	13	
179	517	—	—	8,8	6	14	
8	29	—	—	6,9	—	15	
182	1 145	23	—	9,4	6	16	
59	485	6	—	9,5	2	17	
65	150	5	—	8,8	2	18	
58	510	12	—	9,5	2	19	
440	1 851	25	—	9,1	13	20	
162	921	12	—	9,3	8	21	
—	2	—	—	8,2	—	22	
2	39	12	—	10,6	1	23	
104	111	1	—	8,3	—	24	

17. Kinder in Tageseinrichtungen am 01.03.2019 nach Trägergruppen,

Lfd. Nr.	Trägergruppen — Art der Tageseinrichtung	Kinder insgesamt	Kinder in Einrichtungen, die		
			zu- sammen	davon in einer Einrichtung mit einer	
				unter 5	5 bis unter 7
	Tageseinrichtungen mit Kindern im Alter von ... Jahren				Insgesamt
1	0 bis unter 3	6 519	6 511	15	183
2	2 bis unter 8 (ohne Schulkinder)	75 008	74 356	71	3 544
3	5 bis unter 14 (nur Schulkinder)	8 746	8 690	312	3 637
4	mit Kindern aller Altersgruppen	178 296	177 237	70	2 050
	davon				
5	mit alterseinheitlichen Gruppen	85 587	85 140	—	697
6	mit altersgemischten Gruppen	20 243	19 941	70	722
7	mit alterseinheitlichen und altersgemischten Gruppen	72 466	72 156	—	631
8	I n s g e s a m t	268 569	266 794	468	9 414
	darunter				
9	Tageseinrichtungen mit integrativer Betreuung	163 731	162 349	18	3 269
10	Tageseinrichtungen für behinderte Kinder	87	87	—	49
11	Tageseinrichtungen für Kinder von Betriebsangehörigen	2 836	2 684	—	—
12	Tageseinrichtungen von Elterninitiativen	7 420	7 420	21	914
	Tageseinrichtungen mit Kindern im Alter von ... Jahren				Freie
13	0 bis unter 3	5 084	5 076	15	183
14	2 bis unter 8 (ohne Schulkinder)	39 626	39 352	57	1 754
15	5 bis unter 14 (nur Schulkinder)	3 935	3 935	228	1 784
16	mit Kindern aller Altersgruppen	89 860	89 400	70	977
	davon				
17	mit alterseinheitlichen Gruppen	41 731	41 617	—	129
18	mit altersgemischten Gruppen	9 235	9 032	70	476
19	mit alterseinheitlichen und altersgemischten Gruppen	38 894	38 751	—	372
20	Z u s a m m e n	138 505	137 763	370	4 698
	darunter				
21	Tageseinrichtungen mit integrativer Betreuung	78 496	77 987	18	1 221
22	Tageseinrichtungen für behinderte Kinder	56	56	—	18
23	Tageseinrichtungen für Kinder von Betriebsangehörigen	2 655	2 586	—	—
24	Tageseinrichtungen von Elterninitiativen	7 420	7 420	21	914

1) Bei Einrichtungen, die an verschiedenen Wochentagen unterschiedliche Öffnungsdauern aufweisen, wurde die Öffnungsdauer erfasst, die für die meisten Wochentage zutrifft.

Art der Tageseinrichtung und Öffnungsdauer¹⁾ in Stunden

nicht über Mittag schließen				Kinder in Einrichtungen, die über Mittag schließen	Lfd. Nr.
täglichen Öffnungsdauer von ... Stunden					
7 bis unter 9	9 bis unter 12	12 bis unter 16	16 und mehr		
samst					
1 477	4 789	47	—	8	1
11 009	59 732	—	—	652	2
269	4 472	—	—	56	3
13 243	159 746	2 128	—	1 059	4
5 523	78 342	578	—	447	5
2 292	16 633	224	—	302	6
5 428	64 771	1 326	—	310	7
25 998	228 739	2 175	—	1 775	8
14 981	142 880	1 201	—	1 382	9
—	38	—	—	—	10
25	1 747	912	—	152	11
2 248	4 207	30	—	—	12
Träger					
1 159	3 672	47	—	8	13
6 526	31 015	—	—	274	14
234	1 689	—	—	—	15
7 772	78 786	1 795	—	460	16
3 397	37 608	483	—	114	17
1 342	6 920	224	—	203	18
3 033	34 258	1 088	—	143	19
15 691	115 162	1 842	—	742	20
8 129	67 656	963	—	509	21
—	38	—	—	—	22
25	1 649	912	—	69	23
2 248	4 207	30	—	—	24

**18. Kinder in öffentlich geförderter Kindertagespflege am 01.03.2019
nach persönlichen Merkmalen, Anzahl der Betreuungstage pro Woche und Geschlecht**

Lfd. Nr.	Persönliche Merkmale	Insgesamt	und zwar								Durchschnitt	Betreuung findet (auch) am Wochenende statt
			Betreuungstage pro Woche									
			1	2	3	4	5	6	7			
Insgesamt												
1	Insgesamt	10 853	158	619	1 524	2 257	6 194	62	39	4,3	268	
	im Alter von ... Jahren											
2	unter 1	362	5	23	40	54	238	2	—	4,4	5	
3	1 bis unter 2	4 325	27	210	619	923	2 532	8	6	4,3	42	
4	2 bis unter 3	4 540	24	212	627	1 049	2 619	6	3	4,3	39	
5	3 bis unter 4	554	11	36	60	91	348	6	2	4,4	19	
6	4 bis unter 5	176	12	17	40	22	81	1	3	3,9	19	
7	5 bis unter 6	164	15	12	28	27	74	5	3	4,0	22	
8	6 bis unter 7	147	16	20	21	22	56	7	5	3,8	21	
9	7 bis unter 8	154	14	26	26	21	55	9	3	3,8	24	
10	8 bis unter 11	303	24	43	39	30	145	14	8	4,0	47	
11	11 bis unter 14	128	10	20	24	18	46	4	6	3,8	30	
12	unter 3	9 227	56	445	1 286	2 026	5 389	16	9	4,3	86	
13	3 bis unter 8	1 195	68	111	175	183	614	28	16	4,1	105	
	davon (Zeile 1) Verwandtschafts- verhältnis zur Tagespflegeperson											
14	Großeltern	154	3	6	15	25	90	8	7	4,6	31	
15	andere Verwandte	72	1	6	11	18	29	7	—	4,2	8	
16	nicht verwandt	10 627	154	607	1 498	2 214	6 075	47	32	4,3	229	
	darunter (Zeile 1) mit Migrationshintergrund											
17	ausländische Herkunft mindestens eines Elternteils	2 443	18	70	217	403	1 699	23	13	4,6	74	
18	in der Familie wird vorrangig nicht deutsch gesprochen	1 275	5	31	87	167	975	8	2	4,7	26	
Männlich												
19	Zusammen	5 553	67	312	795	1 136	3 197	30	16	4,3	140	
	im Alter von ... Jahren											
20	unter 1	184	3	10	18	31	122	—	—	4,4	2	
21	1 bis unter 2	2 226	11	108	336	460	1 305	3	3	4,3	21	
22	2 bis unter 3	2 363	10	105	340	541	1 361	5	1	4,3	26	
23	3 bis unter 4	270	6	16	24	41	181	2	—	4,4	10	
24	4 bis unter 5	90	4	11	18	10	43	1	3	4,0	13	
25	5 bis unter 6	69	3	7	11	10	33	3	2	4,2	14	
26	6 bis unter 7	68	6	13	9	9	27	2	2	3,8	7	
27	7 bis unter 8	68	9	12	11	8	21	7	—	3,6	10	
28	8 bis unter 11	156	11	21	18	19	79	5	3	4,0	21	
29	11 bis unter 14	59	4	9	10	7	25	2	2	3,9	16	
30	unter 3	4 773	24	223	694	1 032	2 788	8	4	4,3	49	
31	3 bis unter 8	565	28	59	73	78	305	15	7	4,1	54	
	Verwandtschaftsverhältnis zur Tagespflegeperson											
32	Großeltern	72	—	2	9	14	42	2	3	4,6	11	
33	andere Verwandte	25	—	2	3	6	12	2	—	4,4	2	
34	nicht verwandt	5 456	67	308	783	1 116	3 143	26	13	4,3	127	
	darunter (Zeile 19) mit Migrationshintergrund											
35	ausländische Herkunft mindestens eines Elternteils	1 273	7	41	116	205	887	13	4	4,6	40	
36	in der Familie wird vorrangig nicht deutsch gesprochen	664	1	22	45	80	510	5	1	4,6	15	

**18. Kinder in öffentlich geförderter Kindertagespflege am 01.03.2019
nach persönlichen Merkmalen, Anzahl der Betreuungstage pro Woche und Geschlecht**

Lfd. Nr.	Persönliche Merkmale	Ins-gesamt	und zwar								Betreuung findet (auch) am Wochenende statt
			Betreuungstage pro Woche							Durchschnitt	
			1	2	3	4	5	6	7		
Weiblich ¹⁾											
37	Z u s a m m e n im Alter von ... Jahren	5 300	91	307	729	1 121	2 997	32	23	4,3	128
38	unter 1	178	2	13	22	23	116	2	—	4,4	3
39	1 bis unter 2	2 099	16	102	283	463	1 227	5	3	4,3	21
40	2 bis unter 3	2 177	14	107	287	508	1 258	1	2	4,3	13
41	3 bis unter 4	284	5	20	36	50	167	4	2	4,3	9
42	4 bis unter 5	86	8	6	22	12	38	—	—	3,8	6
43	5 bis unter 6	95	12	5	17	17	41	2	1	3,8	8
44	6 bis unter 7	79	10	7	12	13	29	5	3	3,9	14
45	7 bis unter 8	86	5	14	15	13	34	2	3	3,9	14
46	8 bis unter 11	147	13	22	21	11	66	9	5	4,0	26
47	11 bis unter 14	69	6	11	14	11	21	2	4	3,8	14
48	unter 3	4 454	32	222	592	994	2 601	8	5	4,3	37
49	3 bis unter 8 davon (Zeile 1) Verwandtschafts- verhältnis zur Tagespflegeperson	630	40	52	102	105	309	13	9	4,1	51
50	Großeltern	82	3	4	6	11	48	6	4	4,6	20
51	andere Verwandte	47	1	4	8	12	17	5	—	4,2	6
52	nicht verwandt darunter (Zeile 1) mit Migrationshintergrund	5 171	87	299	715	1 098	2 932	21	19	4,3	102
53	ausländische Herkunft mindestens eines Elternteils	1 170	11	29	101	198	812	10	9	4,6	34
54	in der Familie wird vorrangig nicht deutsch gesprochen	611	4	9	42	87	465	3	1	4,7	11

1) Personen mit der Signierung des Geschlechts „ohne Angabe (nach § 22 Absatz 3 PStG)“ werden dem weiblichen Geschlecht zugeordnet.

19. Kinder in öffentlich geförderter Kindertagespflege am 01.03.2019 nach persönlichen Merkmalen,

Lfd. Nr.	Art der Angabe	Insgesamt	Davon mit einer vertraglich vereinbarten Betreuungszeit in Stunden pro Woche					
			bis zu 25	mehr als 25 bis zu 35	zusammen	mehr als 35		
						36 bis unter 40	40 bis unter 45	45 und mehr
								Insgesamt
1	Insgesamt	10 853	4 320	3 439	3 094	759	1 059	1 276
Nichtschulkinder								
2	0 bis unter 1	362	123	119	120	14	35	71
3	1 bis unter 2	4 325	1 535	1 462	1 328	324	492	512
4	2 bis unter 3	4 540	1 637	1 545	1 358	358	454	546
5	3 bis unter 4 ¹⁾	554	221	152	181	39	55	87
6	4 bis unter 5 ¹⁾	176	118	29	29	8	10	11
7	5 bis unter 6	157	107	34	16	3	1	12
8	6 bis unter 7	112	87	15	10	1	1	8
9	7 und älter	55	41	10	4	—	2	2
Schulkinder								
10	5 bis unter 6 ¹⁾	7	6	1	—	—	—	—
11	6 bis unter 7 ¹⁾	35	30	2	3	—	2	1
12	7 bis unter 8	100	78	13	9	2	1	6
13	8 bis unter 9	131	97	15	19	5	2	12
14	9 bis unter 10	99	78	17	4	1	1	2
15	10 bis unter 11	73	59	12	2	—	1	1
16	11 bis unter 12	70	60	6	4	1	2	1
17	12 bis unter 13	35	26	3	6	2	—	4
18	13 bis unter 14	22	17	4	1	1	—	—
darunter (Zeile 1)								
Nichtschulkinder								
19	0 bis unter 3	9 227	3 295	3 126	2 806	696	981	1 129
20	3 bis unter 7	999	533	230	236	51	67	118
Schulkinder								
21	5 bis unter 11	445	348	60	37	8	7	22
22	11 bis unter 14	127	103	13	11	4	2	5
darunter (Zeile 1)								
mit Migrationshintergrund und zwar								
23	ausländische Herkunft mindestens eines Elternteils	2 443	790	658	995	172	303	520
24	in der Familie wird vorrangig nicht deutsch gesprochen	1 275	377	320	578	97	184	297

1) Einsch. Kinder, die eine vorschulische Einrichtung besuchen. — 2) Bei Kindern in Kindertagespflege wird eine durchgehende Betreuungszeit (ohne Unterbrechung) angenommen. — 3) Nach § 35a SGB VIII; bei Frühförderung unter Umständen i. V. mit SGB XII (gem. § 10 Abs. 4 Satz 3 SGB VIII).

Betreuungszeit in Stunden, Mittagsverpflegung, Eingliederungshilfe und Geschlecht

Darunter mit einer durchgehenden Betreuungszeit von mehr als 7 Stunden pro Betreuungstag ²⁾	Durchschnittlich vereinbarte Betreuungszeit in Stunden		mit Mittagsverpflegung	Kind erhält in der Tageseinrichtung Eingliederungshilfe nach SGB XII/SGB VIII wegen				Lfd. Nr.	
	pro Woche	pro Betreuungstag		mindestens einer Behinderung	und zwar				
					körperlicher Behinderung	geistiger Behinderung	drohender oder seelischer Behinderung ³⁾		
samt	4 565	29,2	6,8	9 475	66	32	22	35	1
	171	31,5	7,2	320	1	—	—	1	2
	1 982	30,4	7,0	3 914	23	12	12	14	3
	2 023	30,3	7,0	4 121	21	12	5	9	4
	233	29,4	6,7	468	4	3	1	—	5
	42	21,4	5,5	115	—	—	—	—	6
	25	20,4	5,2	95	3	3	2	—	7
	16	17,9	4,9	60	—	—	—	—	8
	10	18,6	5,3	37	1	—	—	1	9
	1	17,9	3,9	2	—	—	—	—	10
	3	17,5	4,1	15	—	—	—	—	11
	12	18,7	4,8	63	—	—	—	—	12
	21	21,1	5,0	86	3	1	—	3	13
	9	18,1	4,7	64	5	1	1	3	14
	2	16,6	4,4	41	—	—	—	—	15
	7	15,9	4,4	39	—	—	—	—	16
	6	20,3	4,9	23	2	—	1	1	17
	2	17,2	4,4	12	3	—	—	3	18
	4 176	30,4	7,0	8 355	45	24	17	24	19
	316	25,3	6,1	738	7	6	3	—	20
	48	18,8	4,7	271	8	2	1	6	21
	15	17,4	4,5	74	5	—	1	4	22
	1 202	32,4	7,1	2 136	13	7	4	5	23
	668	33,4	7,2	1 122	6	3	—	3	24

19. Kinder in öffentlich geförderter Kindertagespflege am 01.03.2019 nach persönlichen Merkmalen,

Lfd. Nr.	Art der Angabe	Insgesamt	Davon mit einer vertraglich vereinbarten Betreuungszeit in Stunden pro Woche					
			bis zu 25	mehr als 25 bis zu 35	mehr als 35			
					zusammen	davon		
						36 bis unter 40	40 bis unter 45	45 und mehr
								Männ-
25	Z u s a m m e n	5 553	2 167	1 782	1 604	364	573	667
Nichtschulkinder								
26	0 bis unter 1	184	55	68	61	7	20	34
27	1 bis unter 2	2 226	792	745	689	156	265	268
28	2 bis unter 3	2 363	835	818	710	174	246	290
29	3 bis unter 4 ¹⁾	270	108	72	90	17	30	43
30	4 bis unter 5 ¹⁾	90	61	12	17	2	6	9
31	5 bis unter 6	64	37	19	8	1	—	7
32	6 bis unter 7	52	39	8	5	1	1	3
33	7 und älter	24	18	4	2	—	—	2
Schulkinder								
34	5 bis unter 6 ¹⁾	5	4	1	—	—	—	—
35	6 bis unter 7 ¹⁾	16	13	1	2	—	1	1
36	7 bis unter 8	44	33	7	4	1	1	2
37	8 bis unter 9	69	53	6	10	4	2	4
38	9 bis unter 10	51	39	10	2	1	—	1
39	10 bis unter 11	36	31	5	—	—	—	—
40	11 bis unter 12	35	30	3	2	—	1	1
41	12 bis unter 13	13	10	1	2	—	—	2
42	13 bis unter 14	11	9	2	—	—	—	—
darunter (Zeile 25)								
Nichtschulkinder								
43	0 bis unter 3	4 773	1 682	1 631	1 460	337	531	592
44	3 bis unter 7	476	245	111	120	21	37	62
Schulkinder								
45	5 bis unter 11	221	173	30	18	6	4	8
46	11 bis unter 14	59	49	6	4	—	1	3
darunter (Zeile 25)								
mit Migrationshintergrund								
und zwar								
47	ausländische Herkunft mindestens eines Elternteils	1 273	396	348	529	89	167	273
48	in der Familie wird vorrangig nicht deutsch gesprochen	664	200	161	303	46	100	157

1) Einsch. Kinder, die eine vorschulische Einrichtung besuchen. — 2) Bei Kindern in Kindertagespflege wird eine durchgehende Betreuungszeit (ohne Unterbrechung) angenommen. — 3) Nach § 35a SGB VIII; bei Frühförderung unter Umständen i. V. mit SGB XII (gem. § 10 Abs. 4 Satz 3 SGB VIII).

Betreuungszeit in Stunden, Mittagsverpflegung, Eingliederungshilfe und Geschlecht

Darunter mit einer durchgehenden Betreuungszeit von mehr als 7 Stunden pro Betreuungstag ²⁾	Durchschnittlich vereinbarte Betreuungszeit in Stunden		mit Mittagsverpflegung	Kind erhält in der Tageseinrichtung Eingliederungshilfe nach SGB XII/SGB VIII wegen				Lfd. Nr.
	pro Woche	pro Betreuungstag		mindestens einer Behinderung	und zwar			
					körperlicher Behinderung	geistiger Behinderung	drohender oder seelischer Behinderung ³⁾	
lich								
2 359	29,6	6,9	4 883	33	14	13	19	25
89	31,9	7,2	164	—	—	—	—	26
1 023	30,5	7,0	2 015	10	6	6	6	27
1 049	30,5	7,0	2 153	10	5	3	6	28
116	29,6	6,7	233	2	1	1	—	29
23	23,1	5,7	64	—	—	—	—	30
16	23,1	5,7	39	1	1	1	—	31
9	18,4	5,2	29	—	—	—	—	32
4	19,0	5,3	16	1	—	—	1	33
1	20,8	4,0	2	—	—	—	—	34
2	20,6	4,6	6	—	—	—	—	35
6	19,1	5,3	28	—	—	—	—	36
11	20,8	5,1	44	1	—	—	1	37
4	19,7	4,8	35	5	1	1	3	38
1	17,0	4,4	21	—	—	—	—	39
4	16,8	4,5	21	—	—	—	—	40
1	20,5	4,7	7	1	—	1	—	41
—	17,3	4,3	6	2	—	—	2	42
2 161	30,5	7,0	4 332	20	11	9	12	43
164	26,3	6,3	365	3	2	2	—	44
25	19,6	4,9	136	6	1	1	4	45
5	17,7	4,5	34	3	—	1	2	46
635	32,8	7,2	1 129	7	2	2	3	47
341	33,5	7,2	592	4	2	—	2	48

19. Kinder in öffentlich geförderter Kindertagespflege am 01.03.2019 nach persönlichen Merkmalen,

Lfd. Nr.	Art der Angabe	Insgesamt	Davon mit einer vertraglich vereinbarten Betreuungszeit in Stunden pro Woche					
			bis zu 25	mehr als 25 bis zu 35	zusammen	mehr als 35		
						36 bis unter 40	40 bis unter 45	45 und mehr
								Weib-
49	Z u s a m m e n	5 300	2 153	1 657	1 490	395	486	609
Nichtschulkinder								
50	0 bis unter 1	178	68	51	59	7	15	37
51	1 bis unter 2	2 099	743	717	639	168	227	244
52	2 bis unter 3	2 177	802	727	648	184	208	256
53	3 bis unter 4 ¹⁾	284	113	80	91	22	25	44
54	4 bis unter 5 ¹⁾	86	57	17	12	6	4	2
55	5 bis unter 6	93	70	15	8	2	1	5
56	6 bis unter 7	60	48	7	5	—	—	5
57	7 und älter	31	23	6	2	—	2	—
Schulkinder								
58	5 bis unter 6 ¹⁾	2	2	—	—	—	—	—
59	6 bis unter 7 ¹⁾	19	17	1	1	—	1	—
60	7 bis unter 8	56	45	6	5	1	—	4
61	8 bis unter 9	62	44	9	9	1	—	8
62	9 bis unter 10	48	39	7	2	—	1	1
63	10 bis unter 11	37	28	7	2	—	1	1
64	11 bis unter 12	35	30	3	2	1	1	—
65	12 bis unter 13	22	16	2	4	2	—	2
66	13 bis unter 14	11	8	2	1	1	—	—
darunter (Zeile 49)								
Nichtschulkinder								
67	0 bis unter 3	4 454	1 613	1 495	1 346	359	450	537
68	3 bis unter 7	523	288	119	116	30	30	56
Schulkinder								
69	5 bis unter 11	224	175	30	19	2	3	14
70	11 bis unter 14	68	54	7	7	4	1	2
darunter (Zeile 49)								
mit Migrationshintergrund								
und zwar								
71	ausländische Herkunft mindestens eines Elternteils	1 170	394	310	466	83	136	247
72	in der Familie wird vorrangig nicht deutsch gesprochen	611	177	159	275	51	84	140

1) Einschl. Kinder, die eine vorschulische Einrichtung besuchen. — 2) Bei Kindern in Kindertagespflege wird eine durchgehende Betreuungszeit (ohne Unterbrechung) angenommen. — 3) Nach § 35a SGB VIII; bei Frühförderung unter Umständen i. V. mit SGB XII (gem. § 10 Abs. 4 Satz 3 SGB VIII). — 4) Kinder mit der Signierung des Geschlechts „ohne Angabe (nach § 22 Absatz 3 PStG)“ werden dem weiblichen Geschlecht zugeordnet.

Betreuungszeit in Stunden, Mittagsverpflegung, Eingliederungshilfe und Geschlecht

Darunter mit einer durchgehenden Betreuungszeit von mehr als 7 Stunden pro Betreuungstag ²⁾	Durchschnittlich vereinbarte Betreuungszeit in Stunden		mit Mittagsverpflegung	Kind erhält in der Tageseinrichtung Eingliederungshilfe nach SGB XII/SGB VIII wegen				Lfd. Nr.
	pro Woche	pro Betreuungstag		mindestens einer Behinderung	und zwar			
					körperlicher Behinderung	geistiger Behinderung	drohender oder seelischer Behinderung ³⁾	
lich ⁴⁾								
2 206	28,9	6,7	4 592	33	18	9	16	49
82	31,1	7,1	156	1	—	—	1	50
959	30,3	7,0	1 899	13	6	6	8	51
974	30,1	6,9	1 968	11	7	2	3	52
117	29,1	6,7	235	2	2	—	—	53
19	19,6	5,2	51	—	—	—	—	54
9	18,5	4,8	56	2	2	1	—	55
7	17,5	4,6	31	—	—	—	—	56
6	18,4	5,3	21	—	—	—	—	57
—	10,5	3,5	—	—	—	—	—	58
1	14,9	3,6	9	—	—	—	—	59
6	18,3	4,5	35	—	—	—	—	60
10	21,5	4,9	42	2	1	—	2	61
5	16,4	4,5	29	—	—	—	—	62
1	16,3	4,5	20	—	—	—	—	63
3	15,0	4,2	18	—	—	—	—	64
5	20,2	5,1	16	1	—	—	1	65
2	17,2	4,5	6	1	—	—	1	66
2 015	30,2	7,0	4 023	25	13	8	12	67
152	24,3	6,0	373	4	4	1	—	68
23	18,1	4,5	135	2	1	—	2	69
10	17,0	4,5	40	2	—	—	2	70
567	32,1	7,0	1 007	6	5	2	2	71
327	33,4	7,2	530	2	1	—	1	72

20. Tagespflegepersonen und Kinder in öffentlich geförderter

Lfd. Nr.	Kreisfreie Stadt (St.) Landkreis	Tagespflegepersonen			Kinder in			
		insgesamt	und zwar mit ausschließlich		insgesamt	und zwar mit		
			fachpädagogischem Berufsausbildungsabschluss	abgeschlossenem Qualifizierungskurs		Eingliederungshilfe SGB XII/ SGB VIII	ausländischer Herkunft mindestens eines Elternteils	überwiegend gesprochener Sprache nicht deutsch
1	Darmstadt, Wissenschaftsst.	108	31	108	426	5	155	67
2	Frankfurt am Main, St.	377	68	366	1 231	11	512	229
3	Offenbach am Main, St.	71	7	71	262	—	162	162
4	Wiesbaden, Landeshauptst.	127	24	105	400	—	137	87
5	Bergstraße	184	27	181	614	9	115	55
6	Darmstadt-Dieburg	101	39	101	421	8	82	43
7	Groß-Gerau	100	13	100	376	1	51	23
8	Hochtaunuskreis	111	22	111	453	2	137	54
9	Main-Kinzig-Kreis	190	33	190	677	1	113	55
10	Main-Taunus-Kreis	121	24	116	487	8	138	60
11	Odenwaldkreis	43	12	43	157	—	24	4
12	Offenbach	151	18	151	670	1	152	79
13	Rheingau-Taunus-Kreis	95	17	72	310	—	47	38
14	Wetteraukreis	120	38	114	484	—	83	36
15	Reg.-Bez. D a r m s t a d t	1 899	373	1 829	6 968	46	1 908	992
16	Gießen	129	36	128	442	3	94	54
17	Lahn-Dill-Kreis	69	26	69	273	1	45	20
18	Limburg-Weilburg	28	5	28	91	2	4	—
19	Marburg-Biedenkopf	95	30	95	401	2	44	19
20	Vogelsbergkreis	46	15	46	166	—	22	10
21	Reg.-Bez. G i e ß e n	367	112	366	1 373	8	209	103
22	Kassel, documenta-St.	101	33	101	373	4	69	43
23	Fulda	134	20	134	598	3	74	38
24	Hersfeld-Rotenburg	61	12	58	199	1	44	12
25	Kassel	130	43	122	699	3	43	31
26	Schwalm-Eder-Kreis	85	18	85	270	—	40	25
27	Waldeck-Frankenberg	55	15	55	247	—	45	26
28	Werra-Meißner-Kreis	42	9	42	126	1	11	5
29	Reg.-Bez. K a s s e l	608	150	597	2 512	12	326	180
30	Land H e s s e n	2 874	635	2 792	10 853	66	2 443	1 275

1) Bei Kindern in Kindertagespflege wird eine durchgehende Betreuungszeit (ohne Unterbrechung) angenommen. — 2) Anzahl der Kinder in Kindertagesbetreuung je 100 Kinder der gleichen Altersgruppe, bezogen auf den Bevölkerungsstand vom 31.12.2018. — Basis Zensus 2011.

Kindertagespflege am 01.03.2019 nach regionaler Gliederung

Kindertagespflege											Lfd. Nr.
davon (Spalte 4) im Alter von ... Jahren											
0 bis unter 3			3 bis unter 6			6 bis unter 11		11 bis unter 14			
zu- sammen	und zwar		zu- sammen	und zwar		zu- sammen	Besuchs- quote ²⁾	zu- sammen	Besuchs- quote ²⁾		
	darunter mit einer durchgehenden Betreuungszeit von mehr als 7 Stunden pro Betreuungstag ¹⁾	Besuchs- quote ²⁾		darunter mit einer durchgehenden Betreuungszeit von mehr als 7 Stunden pro Betreuungstag ¹⁾	Besuchs- quote ²⁾						
385	181	7,8	30	12	0,7	9	0,1	2	0,0	1	
952	731	3,7	140	84	0,6	120	0,3	19	0,1	2	
210	160	4,5	46	37	1,1	6	0,1	—	—	3	
337	288	3,6	31	20	0,4	24	0,2	8	0,1	4	
504	205	6,8	44	7	0,6	52	0,4	14	0,2	5	
371	134	4,3	26	8	0,3	17	0,1	7	0,1	6	
334	146	3,7	18	7	0,2	22	0,2	2	0,0	7	
390	169	6,1	38	10	0,5	19	0,2	6	0,1	8	
659	424	5,5	10	4	0,1	7	0,0	1	0,0	9	
439	200	6,2	36	9	0,5	8	0,1	4	0,1	10	
93	24	3,7	29	4	1,2	25	0,6	10	0,4	11	
607	370	5,5	45	22	0,4	16	0,1	2	0,0	12	
262	87	5,3	25	2	0,5	21	0,3	2	0,0	13	
467	232	5,5	14	1	0,2	2	0,0	1	0,0	14	
6 010	3 351	4,9	532	227	0,5	348	0,2	78	0,1	15	
410	107	5,3	10	—	0,1	19	0,2	3	0,0	16	
256	62	3,6	9	2	0,1	5	0,0	3	0,0	17	
45	15	1,0	16	4	0,4	23	0,3	7	0,1	18	
389	39	6,0	8	—	0,1	3	0,0	1	0,0	19	
127	26	5,0	24	1	1,0	11	0,3	4	0,1	20	
1 227	249	4,3	67	7	0,2	61	0,1	18	0,1	21	
348	102	5,6	21	5	0,4	4	0,0	—	—	22	
492	160	7,7	40	3	0,6	54	0,6	12	0,2	23	
144	37	4,5	22	5	0,7	24	0,5	9	0,3	24	
453	154	7,3	166	45	2,8	78	0,8	2	0,0	25	
243	51	5,4	13	1	0,3	10	0,1	4	0,1	26	
207	41	5,0	17	2	0,4	19	0,3	4	0,1	27	
103	31	4,2	16	6	0,7	6	0,2	1	0,0	28	
1 990	576	6,0	295	67	0,9	195	0,4	32	0,1	29	
9 227	4 176	5,0	894	301	0,5	604	0,2	128	0,1	30	

**21. Kindertagespflegepersonen am 01.03.2019 nach persönlichen Merkmalen,
Qualifikationsnachweis und Geschlecht**

Persönliche Merkmale	Ins- gesamt	und zwar						
		mit abgeschlossenem Qualifizierungskurs			anderer Nachweis der Qualifi- kation	in tätig- keitsbe- gleitender Grundquali- fizierung	Erste-Hilfe Kurs für Säuglinge und Kleinkinder	
		zu- sam- men	davon mit einer Dauer des Qualifizierungskurses von ... Stunden					
			weniger als 160	160 - 299				300 und mehr
Insgesamt								
I n s g e s a m t	2 874	2 792	459	1 848	485	280	19	2 829
im Alter von ... Jahren								
unter 20	—	—	—	—	—	—	—	—
20 bis unter 25	8	7	—	6	1	—	1	8
25 bis unter 30	71	65	4	47	14	11	4	69
30 bis unter 35	237	229	24	169	36	25	2	236
35 bis unter 40	425	412	49	293	70	34	6	417
40 bis unter 45	429	421	60	287	74	53	1	423
45 bis unter 50	446	438	90	261	87	37	1	439
50 bis unter 55	473	463	86	291	86	38	1	465
55 bis unter 60	382	372	69	239	64	33	1	376
60 und älter	403	385	77	255	53	49	2	396
Männlich								
Z u s a m m e n	73	71	8	52	11	8	1	72
im Alter von ... Jahren								
unter 20	—	—	—	—	—	—	—	—
20 bis unter 25	—	—	—	—	—	—	—	—
25 bis unter 30	1	—	—	—	—	1	—	1
30 bis unter 35	7	7	—	6	1	1	—	7
35 bis unter 40	4	4	—	4	—	—	—	4
40 bis unter 45	10	10	—	9	1	1	—	10
45 bis unter 50	10	10	2	7	1	—	—	10
50 bis unter 55	12	12	1	7	4	2	—	12
55 bis unter 60	13	13	2	10	1	1	—	13
60 und älter	16	15	3	9	3	2	1	15
Weiblich ¹⁾								
Z u s a m m e n	2 801	2 721	451	1 796	474	272	18	2 757
im Alter von ... Jahren								
unter 20	—	—	—	—	—	—	—	—
20 bis unter 25	8	7	—	6	1	—	1	8
25 bis unter 30	70	65	4	47	14	10	4	68
30 bis unter 35	230	222	24	163	35	24	2	229
35 bis unter 40	421	408	49	289	70	34	6	413
40 bis unter 45	419	411	60	278	73	52	1	413
45 bis unter 50	436	428	88	254	86	37	1	429
50 bis unter 55	461	451	85	284	82	36	1	453
55 bis unter 60	369	359	67	229	63	32	1	363
60 und älter	387	370	74	246	50	47	1	381

1) Personen mit der Signierung des Geschlechts „ohne Angabe (nach § 22 Absatz 3 PStG)“ werden dem weiblichen Geschlecht zugeordnet.