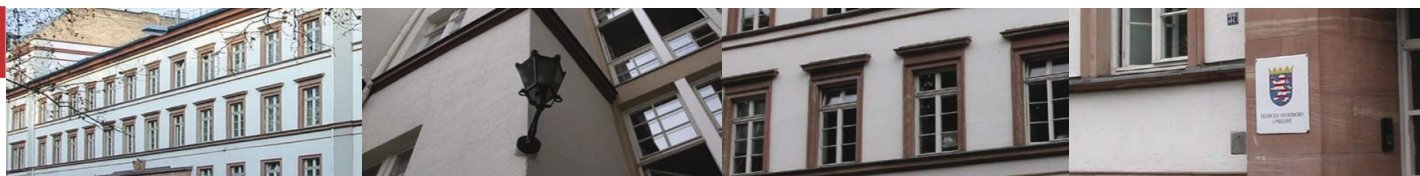




Statistische Berichte



Kennziffer: A IV 3 - j/2017

Juli 2019

Gestorbene in Hessen 2017 nach Todesursachen, Altersgruppen und Geschlecht

Hessisches Statistisches Landesamt, Wiesbaden

Impressum

Dienstgebäude: Rheinstraße 35/37, 65185 Wiesbaden

Briefadresse: 65175 Wiesbaden

Kontakt für Fragen und Anregungen zu diesem Bericht

Frau Schmidt-Wahl 0611 3802-337

Herr Ventrella 0611 3802-312

E-Mail todesursachen@statistik.hessen.de

Telefax 0611 3802-390

Internet <https://statistik.hessen.de>

Copyright

© Hessisches Statistisches Landesamt, Wiesbaden, 2019

Vervielfältigung und Verbreitung, auch auszugsweise, mit Quellenangabe gestattet.

Allgemeine Geschäftsbedingungen

Die Allgemeinen Geschäftsbedingungen sind unter

[https://statistik.hessen.de \"AGB\"](https://statistik.hessen.de \)

abrufbar.

Zeichenerklärungen

- = genau Null (nichts vorhanden) bzw. keine Veränderung eingetreten
- 0 = Zahlenwert ungleich Null, Betrag jedoch kleiner als die Hälfte von 1 in der letzten besetzten Stelle
- . = Zahlenwert unbekannt oder geheim zu halten
- ... = Zahlenwert lag bei Redaktionsschluss noch nicht vor
- () = Aussagewert eingeschränkt, da der Zahlenwert statistisch unsicher ist
- / = keine Angabe, da Zahlenwert nicht sicher genug
- x = Tabellenfeld gesperrt, weil Aussage nicht sinnvoll
(oder bei Veränderungsdaten ist die Ausgangszahl kleiner als 100)
- D = Durchschnitt
- s = geschätzte Zahl
- p = vorläufige Zahl
- r = berichtigte Zahl

Aus Gründen der Übersichtlichkeit sind nur negative Veränderungsdaten und Salden mit einem Vorzeichen versehen. Positive Veränderungsdaten und Salden sind ohne Vorzeichen. Im Allgemeinen ist ohne Rücksicht auf die Endsumme auf- bzw. abgerundet worden. Das Ergebnis der Summierung der Einzelzahlen kann deshalb geringfügig von der Endsumme abweichen.

Inhalt

	Seite
Vorbemerkungen	2
Erhebungs- und Aufbereitungsmethode	2
Definitionen ausgewählter Begriffe	3
Grafiken	
Männliche Gestorbene 2017 nach ausgewählten Todesursachen	5
Weibliche Gestorbene 2017 nach ausgewählten Todesursachen	6
Tabellen	
1. Gestorbene 2015 bis 2017 nach ausgewählten Todesursachen und Geschlecht	
a) Grundzahlen	7
b) Verhältniszahlen	8
2. Gestorbene 2017 nach ausgewählten Todesursachen Altersgruppen und Geschlecht	9
3. Gestorbene Säuglinge 2017 nach ausgewählten Todesursachen, Lebensdauer und Geschlecht	37
3a. Gestorbene Säuglinge 2017 nach ausgewählten Todesursachen, Sterbeziffern, Lebensdauer und Geschlecht	40
4. Gestorbene 2017 nach ausgewählten Todesursachen und Verwaltungsbezirken	43
5. Gestorbene 2017 je 100 000 Einwohner nach ausgewählten Todesursachen und Verwaltungsbezirken	47
6. Gestorbene — alle Todesursachen — 2017 nach Altersgruppen und Geschlecht (ICD-10 A00–T98)	51
7. An bösartigen Neubildungen Gestorbene 2017 nach Altersgruppen und Geschlecht (ICD-10 C00–C97)	52
8. An Krankheiten des Kreislaufsystems Gestorbene 2017 nach Altersgruppen und Geschlecht (ICD-10 I00–I99)	53
9. An Myokardinfarkt (akut und rezidivierend) Gestorbene 2017 nach Altersgruppen und Geschlecht (ICD-10 I21 und I22)	54
10. An Krankheiten des Atmungssystems Gestorbene 2017 nach Altersgruppen und Geschlecht (ICD-10 J00–J99)	55
11. An Krankheiten des Verdauungssystems Gestorbene 2017 nach Altersgruppen und Geschlecht (ICD-10 K00–K93)	56
12. Durch vorsätzliche Selbstbeschädigung Gestorbene 2017 nach Altersgruppen und Geschlecht (ICD-10 X60–X84)	57
13. Durch Unfälle Gestorbene 2017 nach Altersgruppen, Unfallkategorien und Geschlecht (ICD-10 V01–X59, Y40–Y86, Y88)	58
14. Durch Unfälle gestorbene Männer 2017 nach äußeren Ursachen bzw. Art der Schädigung und Unfallkategorien (ICD-10 V01–X59, Y40–Y86, Y88)	59
15. Durch Unfälle gestorbene Frauen 2017 nach äußeren Ursachen bzw. Art der Schädigung und Unfallkategorien (ICD-10 V01–X59, Y40–Y86, Y88)	60

Vorbemerkungen

Rechtsgrundlage für die Todesursachenstatistik ist das Gesetz über die Statistik der Bevölkerungsbewegung und die Fortschreibung des Bevölkerungsstandes vom 20.04.2013 (BGBl. I S. 826), zuletzt geändert durch Artikel 13 des Gesetzes vom 20.11.2015 (BGBl. I S. 2010). Die landesrechtliche Ausgestaltung ist geregelt im Zweiten Gesetz zur Änderung des Friedhofs- und Bestattungsgesetzes vom 23. August 2018. Danach sind die für die Leichenschau zuständigen Ärzte verpflichtet, bei der Ausstellung der Todesbescheinigung (Leichenschauschein) Angaben über die Todesursache (Grundleiden des Todesfalls) zu machen.

Die im Zusammenhang mit dem Todesfall diagnostizierten Krankheitszustände sollen vom Arzt in einer Kausalkette in den Leichenschauschein eingetragen werden, und zwar nach folgendem Schema:

1. Welche Krankheit oder Verletzung hat den Tod unmittelbar herbeigeführt?
2. Welche Krankheiten oder äußeren Ursachen sind dem Leiden ursächlich vorausgegangen?
3. Andere wesentliche Krankheiten, die zum Tod beigetragen haben.

Erhebungs- und Aufbereitungsmethode

Am 15. April 1996 wurde in Hessen ein neues Formular des amtlichen Leichenschauscheins (LS) eingeführt. Er besteht aus einem nicht-vertraulichen Teil (für die jeweiligen Standesämter) und einem vertraulichen Teil. Hier werden die Angaben über die Todesursache eingetragen und dadurch gewährleistet, dass die ärztliche Schweigepflicht gewahrt bleibt, da kein unbefugter Dritter Kenntnis vom Inhalt dieses Teils der Todesbescheinigung erhält. Der vertrauliche Teil des LS umfasst einen selbstdurchschreibenden Vordrucksatz mit insgesamt vier Blättern, von denen jeweils eines für das Gesundheitsamt, die Ärztin oder den Arzt und eines für den Fall der Obduktion bestimmt ist. Das Blatt für das Hessische Statistische Landesamt enthält nicht die Angaben der Namen der oder des Verstorbenen und durch wen die letzte Behandlung erfolgte.

Von den einzelnen Gesundheitsämtern gehen die Leichenschauscheine dem Hessischen Statistischen Landesamt zur zentralen Aufbereitung zu. Hier werden die maschinell erfassten Datensätze der standesamtlichen Sterbefallzählkarten mit den Leichenschauscheinen zusammengeführt und um die Todesursache in verschlüsselter Form ergänzt (Signierung). Die regionale Zuordnung des Sterbefalls erfolgt dabei nach dem Wohnort des Verstorbenen, nicht nach dem Ort, an dem sich der Sterbefall ereignete.

Maßgeblich für die Signierung der Todesursachen ist seit dem 1. Januar 1998 die von der Weltgesundheitsorganisation (WHO) entwickelte und vom Deutschen Institut für medizinische Dokumentation und Information (DIMDI) im Auftrag des Bundesministeriums für Gesundheit herausgegebene „Internationale statistische Klassifikation der Krankheiten und verwandter Gesundheitsprobleme, 10. Revision“ (ICD-10).

Die ICD-10 hat die bis dahin gültige ICD/9 von 1979 abgelöst. Aus den ehemals 17 Todesursachen-Hauptgruppen wurden jetzt 20 Kapitel. Die Zahlen ab dem Berichtsjahr 1998 sind somit nur sehr eingeschränkt mit den Vorjahren vergleichbar. Aus diesem Grund beginnen die Zeitreihen in dem vorliegenden Bericht mit dem Berichtsjahr 1998 neu.

Die ICD-10 umfasst 3 Bände: Band 1 enthält die Hauptklassifikation, Band 2 das Regelwerk für die ICD-Anwender und Band 3 das Alphabetische Verzeichnis. Die ICD-10 stellt nicht nur Schlüsselnummern zum Zwecke der Signierung von Todesursachen zur Verfügung, sondern gibt auch Regeln vor, nach denen die Todesbescheinigungen zu bearbeiten sind. Danach soll aus den auf dem Leichenschauschein angegebenen Krankheiten, durch Bildung einer Kausalkette, stets das Grundleiden ausgewählt werden. Dieses Grundleiden ist definiert als

- die Krankheit oder Verletzung, die den Ablauf der direkt zum Tode führenden Krankheitszustände auslöste, oder
- die Umstände des Unfalls oder der Gewalteinwirkung, die den tödlichen Ausgang verursachten.

Zur Auswahl des Grundleidens aus den Einzelangaben, die auf der ärztlichen Todesbescheinigung angegeben sind, müssen bei der statistischen Bearbeitung die von der Vollversammlung der WHO vorgegebenen und in Band 2 beschriebenen Regeln angewandt werden.

Definitionen ausgewählter Begriffe

Nichtnatürliche Todesursachen

Bei Verletzungen, Vergiftungen und bestimmten anderen Folgen äußerer Ursachen handelt es sich um Ereignisse, die von außen auf den menschlichen Körper einwirken und zu unbeabsichtigten Gesundheitsschädigungen führen. Ein Unfallsterbefall liegt gemäß der Definition des Grundleidens vor, wenn das Unfallgeschehen den tödlichen Ausgang entweder unmittelbar verursachte oder der Unfall eine Kette von Krankheiten auslöste die schließlich zum Tode führten.

Bei Sterbefällen durch Unfälle oder Vergiftungen sowie bei beabsichtigten Gewalteinwirkungen (Mord oder vorsätzliche Selbstbeschädigung) sind vom Arzt im Leichenschauschein folgende zusätzliche Fragen zu beantworten:

- medizinische Diagnose des Schadens und seiner Komplikation,
- Zustandekommen (äußere Ursache) des Schadens,
- Unfallkategorie.

Diese Todesfälle werden sowohl nach der äußeren Ursache (z.B. Unfall durch Sturz) als auch nach der Art der Verletzung oder Vergiftung (z.B. Schädelbasisbruch) aufbereitet. Außerdem werden folgende Unfallkategorien signiert:

Arbeits- oder Dienstunfall (ohne Wegeunfall)

Unfall eines Erwerbstätigen in Ausübung seiner Erwerbstätigkeit.

Nicht: Unfall auf dem Weg zur Arbeit unter und ohne Beteiligung eines Transportmittels (= Verkehrsunfall).

Schulunfall (ohne Wegeunfall)

Unfall von Schülern (Kindern und Jugendlichen) in der Schule, auf dem Schulgelände, auch bei einer schulischen Veranstaltung außerhalb des Schulgeländes.

Nicht: Unfall auf dem Schulweg (= Verkehrsunfall).

Unfall bei außerschulischer Nutzung der Schule (= sonstiger Unfall).

Verkehrsunfall oder Wegeunfall

Unfall im öffentlichen Verkehr, auch auf privaten Verkehrswegen (Straße, Schiene, Wasser, Luft). Zu den Verkehrsunfällen zählen auch alle Wegeunfälle, gleichgültig ob mit oder ohne Beteiligung eines Transportmittels.

Nicht: Unfall in Ausübung der Arbeit (= Arbeitsunfall).

Häuslicher Unfall

Unfall im häuslichen Bereich (Wohngebäude einschl. Zugang, Hoffläche, Hausgarten, Garage) bei hauswirtschaftlicher oder sonstiger Tätigkeit.

Nicht: Arbeitsunfall (von hauswirtschaftlichen Bediensteten) im häuslichen Bereich (= Arbeits- oder Dienstunfall), jedoch Unfall der Hausfrau bei hauswirtschaftlicher Tätigkeit.

Sport-/Spielunfall

Unfall bei Sport und Spiel als Freizeitbeschäftigung, auch Hobbytätigkeit.

Nicht: Unfall von Berufssportlern (= Arbeitsunfall).

Sport-/Spielunfall im schulischen Bereich (= Schulunfall).

Sport-/Spielunfall im häuslichen Bereich (= häuslicher Unfall).

Sonstiger Unfall

Unfälle, die nicht in die vorgenannten Kategorien einzuordnen sind.

Gestorbene

In der Zahl der Gestorbenen sind nicht enthalten die tot Geborenen, die nachträglich beurkundeten Kriegssterbefälle und die gerichtlichen Todeserklärungen.

Lebend Geborene

Kinder, bei denen nach der Scheidung vom Mutterleib entweder das Herz geschlagen oder die Nabelschnur pulsiert oder die natürliche Lungenatmung eingesetzt hat.

Säuglingssterbefälle

Todesfälle von Kindern, die das erste Lebensjahr noch nicht vollendet haben. Tot Geborene sind in der Zahl der gestorbenen Säuglinge nicht enthalten.

Die Sterbeziffer ist eine Berechnung der Säuglingssterbefälle je 100 000 lebend Geborene.

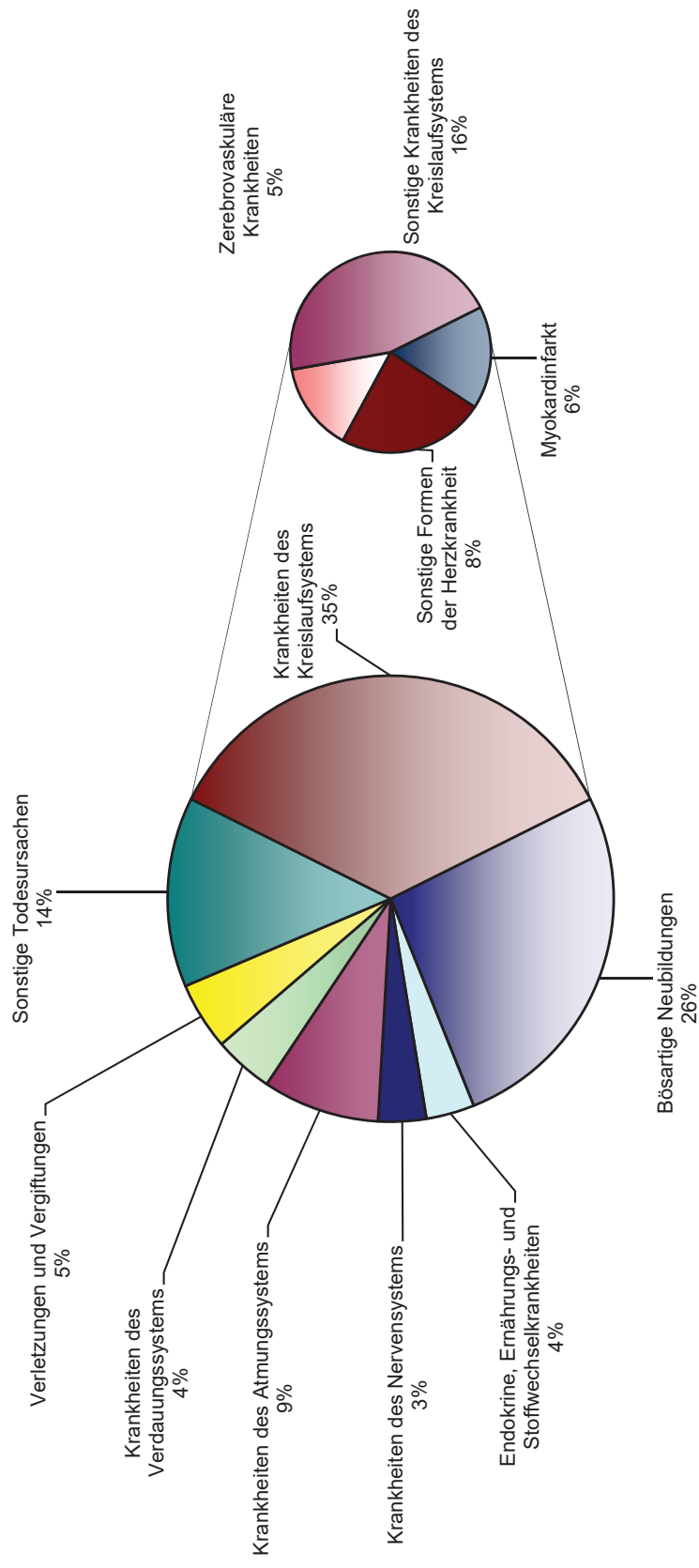
Gestorbene auf 100 000 Einwohner

Diese Sterbeziffern werden berechnet um Fehlinterpretationen, die beim Vergleich von Absolutzahlen entstehen können, zu verhindern. Für die in diesem Bericht veröffentlichten Sterbeziffern wird die Zahl der Gestorbenen an einer Todesursache je 100 000 Einwohner der durchschnittlichen Bevölkerung des gleichen Berichtsjahres, des gleichen Geschlechts und ggf. der gleichen Altersgruppe bezogen.

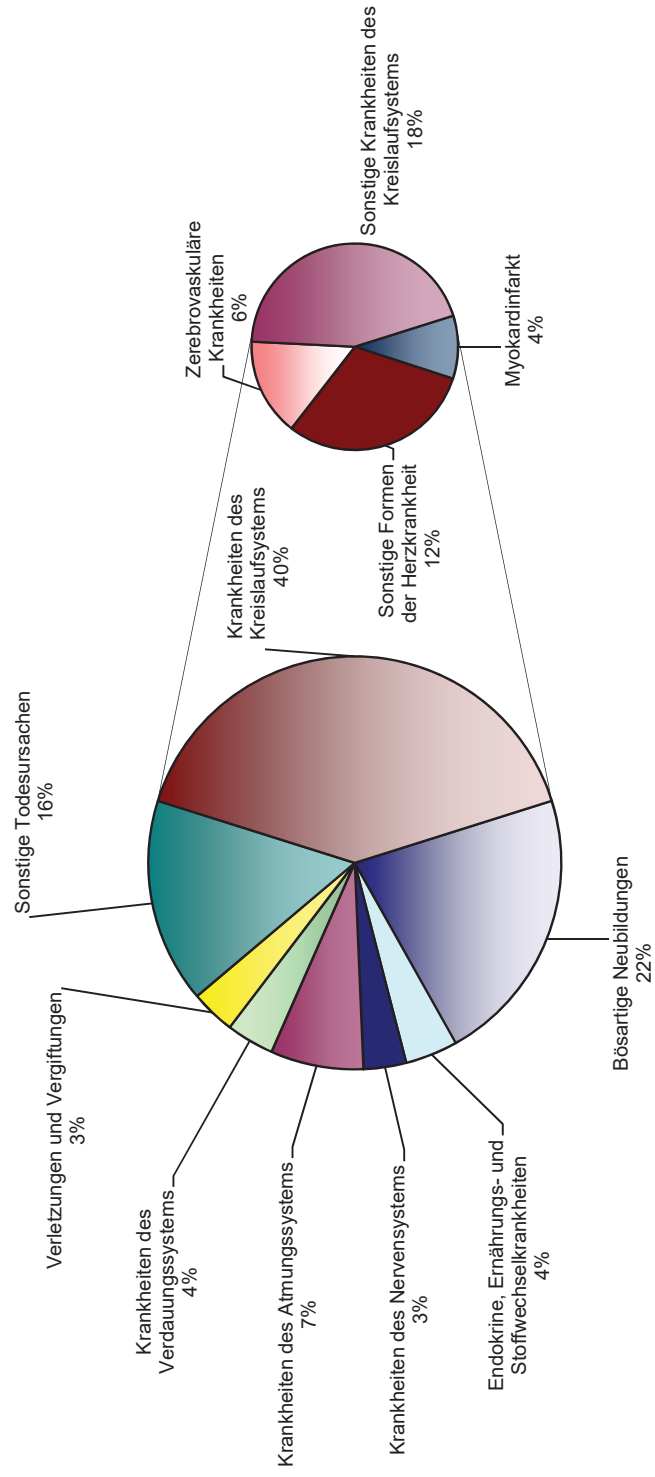
Hinweis

In einigen Tabellen bestehen bei Landesergebnissen Abweichungen die durch das Anonymisierungsverfahren zustande kommen.

Männliche Gestorbene 2017 nach ausgewählten Todesursachen



Weibliche Gestorbene 2017 nach ausgewählten Todesursachen



1. Gestorbene 2015 bis 2017 nach ausgewählten Todesursachen und Geschlecht
a) Grundzahlen

ICD-10	Todesursache	Gestorbene					
		2015		2016		2017	
		männlich	weiblich	männlich	weiblich	männlich	weiblich
A00–B99	Bestimmte infektiöse und parasitäre Krankheiten	590	701	507	571	508	600
C00–D48	Neubildungen darunter	9 106	7 496	8 940	7 684	8 960	7 676
C00–C97	Bösartige Neubildungen	8 752	7 143	8 583	7 346	8 631	7 324
D50–D89	Krankheiten des Blutes und der blutbildenden Organe sowie bestimmte Störungen mit Beteiligung des Immunsystems	125	144	81	146	113	125
E00–E90	Endokrine, Ernährungs- und Stoffwechselkrankheiten	1 208	1 584	1 089	1 420	1 150	1 387
F00–F99	Psychische und Verhaltensstörungen	1 322	2 143	1 312	2 124	1 400	2 320
G00–G99	Krankheiten des Nervensystems	1 071	1 066	1 096	1 065	1 140	1 123
H00–H59	Krankheiten des Auges und der Augenanhangsgebilde	—	—	—	—	—	—
H60–H95	Krankheiten des Ohres und des Warzenfortsatzes	1	1	2	—	—	—
I00–I99	Krankheiten des Kreislaufsystems darunter	11 156	13 960	11 016	13 203	11 577	13 577
I20–I25	Ischämische Herzkrankheiten	5 159	4 264	5 063	3 872	5 230	3 918
I30–I52	Sonstige Formen der Herzkrankheit	2 716	4 167	2 650	3 967	2 746	4 138
I60–I69	Zerebrovaskuläre Krankheiten	1 547	2 193	1 472	2 095	1 657	2 077
J00–J99	Krankheiten des Atmungssystems	2 697	2 368	2 487	2 149	2 782	2 457
K00–K93	Krankheiten des Verdauungssystems	1 467	1 352	1 399	1 315	1 417	1 265
L00–L99	Krankheiten der Haut und der Unterhaut	49	94	43	92	50	95
M00–M99	Krankheiten des Muskel-Skelett-Systems und des Bindegewebes	97	194	91	188	101	193
N00–N99	Krankheiten des Urogenitalsystems	794	975	825	949	914	1 002
O00–O99	Schwangerschaft, Geburt und Wochenbett	—	4	—	3	—	—
P00–P96	Bestimmte Zustände, die ihren Ursprung in der Perinatalperiode haben	49	56	62	48	42	21
Q00–Q99	Angeborene Fehlbildungen, Deformitäten und Chromosomenanomalien	75	65	71	77	70	54
R00–R99	Symptome und abnorme klinische und Labor- befunde, die andernorts nicht klassifiziert sind	871	611	710	472	802	635
S00–T98	Verletzungen, Vergiftungen und bestimmte andere Folgen äußerer Ursachen	1 729	1 313	1 648	1 196	1 608	1 174
A00–T98	Insgesamt	32 407	34 127	31 379	32 702	32 634	33 704

1. Gestorbene 2015 bis 2017 nach ausgewählten Todesursachen und Geschlecht
b) Verhältniszahlen

ICD-10	Todesursache	Häufigkeit in %					
		2015		2016		2017	
		männlich	weiblich	männlich	weiblich	männlich	weiblich
A00–B99	Bestimmte infektiöse und parasitäre Krankheiten	1,8	2,1	1,6	1,7	1,6	1,8
C00–D48	Neubildungen darunter	28,1	22,0	28,5	23,5	27,5	22,8
C00–C97	Bösartige Neubildungen	27,0	20,9	27,4	22,5	26,4	21,7
D50–D89	Krankheiten des Blutes und der blutbildenden Organe sowie bestimmte Störungen mit beteiligung des Immunsystems	0,4	0,4	0,3	0,4	0,3	0,4
E00–E90	Endokrine, Ernährungs- und Stoffwechselkrankheiten	3,7	4,6	3,5	4,3	3,5	4,1
F00–F99	Psychische und Verhaltensstörungen	4,1	6,3	4,2	6,5	4,3	6,9
G00–G99	Krankheiten des Nervensystems	3,3	3,1	3,5	3,3	3,5	3,3
H00–H59	Krankheiten des Auges und der Augenanhangsgebilde	—	—	—	—	—	—
H60–H95	Krankheiten des Ohres und des Warzenfortsatzes	0,0	0,0	0,0	—	0,0	—
I00–I99	Krankheiten des Kreislaufsystems darunter	34,4	40,9	35,1	40,4	35,5	40,3
I20–I25	Ischämische Herzkrankheiten	15,9	12,5	16,1	11,8	16,0	11,6
I30–I52	Sonstige Formen der Herzkrankheit	8,4	12,2	8,4	12,1	8,4	12,3
I60–I69	Zerebrovaskuläre Krankheiten	4,8	6,4	4,7	6,4	5,1	6,2
J00–J99	Krankheiten des Atmungssystems	8,3	6,9	7,9	6,6	8,5	7,3
K00–K93	Krankheiten des Verdauungssystems	4,5	4,0	4,5	4,0	4,3	3,8
L00–L99	Krankheiten der Haut und der Unterhaut	0,2	0,3	0,1	0,3	0,2	0,3
M00–M99	Krankheiten des Muskel-Skelett-Systems und des Bindegewebes	0,3	0,6	0,3	0,6	0,3	0,6
N00–N99	Krankheiten des Urogenitalsystems	2,5	2,9	2,6	2,9	2,8	3,0
O00–O99	Schwangerschaft, Geburt und Wochenbett	—	0,0	—	0,0	—	0,0
P00–P96	Bestimmte Zustände, die ihren Ursprung in der Perinatalperiode haben	0,2	0,2	0,2	0,1	0,1	0,1
Q00–Q99	Angeborene Fehlbildungen, Deformitäten und Chromosomenanomalien	0,2	0,2	0,2	0,2	0,2	0,2
R00–R99	Symptome und abnorme klinische und Labor- befunde, die andernorts nicht klassifiziert sind	2,7	1,8	2,3	1,4	2,5	1,9
S00–T98	Verletzungen, Vergiftungen und bestimmte andere Folgen äußerer Ursachen	5,3	3,8	5,3	3,7	4,9	3,5
A00–T98	Insgesamt	100	100	100	100	100	100

2. Gestorbene 2017 nach ausgewählten

ICD-10	Todesursache	Geschlecht	Gestorbene						
			ins-gesamt	davon im Alter von ...					
				unter 1 Jahr	1-5	5-10	10-15	15-20	20-25
A00-B99	KAPITEL I: Bestimmte infektiöse und parasitäre Krankheiten	m	508	—	1	—	1	—	1
		w	600	—	—	—	—	—	—
		z	1 108	—	1	—	1	—	1
A00-A09	Infektiöse Darmkrankheiten	m	133	—	—	—	—	—	—
		w	226	—	—	—	—	—	—
		z	359	—	—	—	—	—	—
A02	Sonstige Salmonelleninfektionen	m	1	—	—	—	—	—	—
		w	—	—	—	—	—	—	—
		z	1	—	—	—	—	—	—
A15-A19	Tuberkulose	m	7	—	—	—	—	—	—
		w	12	—	—	—	—	—	—
		z	19	—	—	—	—	—	—
A30-A49	Sonstige bakterielle Krankheiten	m	203	—	1	—	1	—	1
		w	211	—	—	—	—	—	—
		z	414	—	1	—	1	—	1
A41	Sonstige Sepsis	m	169	—	—	—	1	—	—
		w	175	—	—	—	—	—	—
		z	344	—	—	—	1	—	—
A80-A89	Virusinfektionen des Zentralnervensystems	m	14	—	—	—	—	—	—
		w	7	—	—	—	—	—	—
		z	21	—	—	—	—	—	—
A81	Atypische Virus-Infektionen des Zentralnervensystems	m	12	—	—	—	—	—	—
		w	7	—	—	—	—	—	—
		z	19	—	—	—	—	—	—
A810	Creutzfeldt-Jakob-Krankheit	m	12	—	—	—	—	—	—
		w	7	—	—	—	—	—	—
		z	19	—	—	—	—	—	—
B00-B09	Virusinfektionen, die durch Haut- und Schleimhautläsionen gekennzeichnet sind	m	5	—	—	—	—	—	—
		w	5	—	—	—	—	—	—
		z	10	—	—	—	—	—	—
B15-B19	Virushepatitis	m	32	—	—	—	—	—	—
		w	25	—	—	—	—	—	—
		z	57	—	—	—	—	—	—
B20-B24	HIV-Krankheit (Humane Immundefizienz-Viruskrankheit)	m	24	—	—	—	—	—	—
		w	9	—	—	—	—	—	—
		z	33	—	—	—	—	—	—
B20	Infektiöse und parasitäre Krankheiten infolge HIV-Krankheit (Humane Immundefizienz-Viruskrankheit)	m	12	—	—	—	—	—	—
		w	4	—	—	—	—	—	—
		z	16	—	—	—	—	—	—
B21	Bösartige Neubildungen infolge HIV-Krankheit (Human Immundefizienz-Viruskrankheit)	m	—	—	—	—	—	—	—
		w	—	—	—	—	—	—	—
		z	—	—	—	—	—	—	—
B50-B64	Protozoenkrankheiten	m	1	—	—	—	—	—	—
		w	—	—	—	—	—	—	—
		z	1	—	—	—	—	—	—
B90	Folgezustände der Tuberkulose	m	2	—	—	—	—	—	—
		w	1	—	—	—	—	—	—
		z	3	—	—	—	—	—	—
B99	Sonstige Infektionskrankheiten	m	65	—	—	—	—	—	—
		w	88	—	—	—	—	—	—
		z	153	—	—	—	—	—	—
C00-D48	KAPITEL II: Neubildungen	m	8 960	1	3	5	1	6	5
		w	7 676	1	1	—	—	—	1
		z	16 636	2	4	5	1	6	6
C00-C97	Bösartige Neubildungen	m	8 631	1	3	5	1	6	4
		w	7 324	1	1	—	—	—	1
		z	15 955	2	4	5	1	6	5

Todesursachen, Altersgruppen und Geschlecht

Personen														ICD-10
bis unter ... Jahren														
25 – 30	30 – 35	35 – 40	40 – 45	45 – 50	50 – 55	55 – 60	60 – 65	65 – 70	70 – 75	75 – 80	80 – 85	85 – 90	90 oder mehr	
1	5	4	5	10	17	25	30	41	46	78	83	92	68	A00-B99
1	1	2	3	3	10	7	13	24	51	78	97	139	171	
2	6	6	8	13	27	32	43	65	97	156	180	231	239	
–	–	–	–	–	–	5	3	4	9	18	28	35	31	A00-A09
–	–	–	–	–	2	1	4	3	10	28	31	62	85	
–	–	–	–	–	2	6	7	7	19	46	59	97	116	
–	–	–	–	–	–	–	–	–	–	–	1	–	–	A02
–	–	–	–	–	–	–	–	–	–	–	–	–	–	
–	–	–	–	–	–	–	–	–	–	–	1	–	–	
–	–	2	1	–	–	–	1	–	–	2	–	1	–	A15-A19
1	–	–	–	–	–	1	1	2	1	1	–	3	2	
1	–	2	1	–	–	1	2	2	1	3	–	4	2	
–	1	–	–	2	2	10	9	21	26	43	33	36	17	A30-A49
–	–	–	–	1	6	2	3	10	22	31	46	47	43	
–	1	–	–	3	8	12	12	31	48	74	79	83	60	
–	1	–	–	1	1	8	9	19	21	35	26	32	15	A41
–	–	–	–	1	4	2	3	8	21	24	39	38	35	
–	1	–	–	2	5	10	12	27	42	59	65	70	50	
–	–	–	–	–	1	–	2	4	–	4	2	1	–	A80-A89
–	–	–	–	–	–	1	–	1	4	–	1	–	–	
–	–	–	–	–	1	1	2	5	4	4	3	1	–	
–	–	–	–	–	1	–	2	4	–	3	2	–	–	A81
–	–	–	–	–	–	1	–	1	4	–	1	–	–	
–	–	–	–	–	1	1	2	5	4	3	3	–	–	
–	–	–	–	–	1	–	2	4	–	3	2	–	–	A810
–	–	–	–	–	–	1	–	1	4	–	1	–	–	
–	–	–	–	–	1	1	2	5	4	3	3	–	–	
–	–	–	–	–	–	–	–	–	1	–	2	–	2	B00-B09
–	–	–	–	–	–	–	–	–	1	–	–	3	1	
–	–	–	–	–	–	–	–	–	2	–	2	3	3	
–	1	1	1	4	4	3	9	3	4	–	1	1	–	B15-B19
–	–	–	2	1	–	1	2	3	1	5	5	1	4	
–	1	1	3	5	4	4	11	6	5	5	6	2	4	
1	3	1	3	2	6	2	2	2	–	2	–	–	–	B20-B24
–	1	2	1	1	1	1	–	1	1	–	–	–	–	
1	4	3	4	3	7	3	2	3	1	2	–	–	–	
1	1	1	–	2	2	2	1	1	–	1	–	–	–	B20
–	1	2	–	–	–	1	–	–	–	–	–	–	–	
1	2	3	–	2	2	3	1	1	–	1	–	–	–	
–	–	–	–	–	–	–	–	–	–	–	–	–	–	B21
–	–	–	–	–	–	–	–	–	–	–	–	–	–	
–	–	–	–	–	–	–	–	–	–	–	–	–	–	
–	–	–	–	–	–	1	–	–	–	–	–	–	–	B50-B64
–	–	–	–	–	–	–	–	–	–	–	–	–	–	
–	–	–	–	–	–	1	–	–	–	–	–	–	–	
–	–	–	–	–	–	–	–	–	1	–	–	1	–	B90
–	–	–	–	–	–	–	–	–	–	–	–	–	1	
–	–	–	–	–	–	–	–	–	1	–	–	1	1	
–	–	–	–	2	3	2	2	2	5	5	14	16	14	B99
–	–	–	–	–	–	–	–	1	8	11	13	23	32	
–	–	–	–	2	3	2	2	3	13	16	27	39	46	
13	11	26	50	109	312	563	817	1 063	1 273	1 797	1 424	964	517	C00-D48
1	11	26	68	159	310	471	613	790	845	1 289	1 284	991	815	
14	22	52	118	268	622	1 034	1 430	1 853	2 118	3 086	2 708	1 955	1 332	
13	11	25	50	107	307	552	802	1 046	1 242	1 731	1 351	898	476	C00-C97
1	11	26	67	158	306	464	600	773	828	1 239	1 204	917	727	
14	22	51	117	265	613	1 016	1 402	1 819	2 070	2 970	2 555	1 815	1 203	

2. Gestorbene 2017 nach ausgewählten

ICD-10	Todesursache	Geschlecht	Gestorbene						
			ins-gesamt	davon im Alter von ...					20 25
				unter 1 Jahr	1 5	5 10	10 15	15 20	
C00-C14	Bösartige Neubildungen der Lippe, der Mundhöhle und des Pharynx	m	264	—	—	—	—	—	—
		w	85	—	—	—	—	—	—
		z	349	—	—	—	—	—	—
C01	Bösartige Neubildung des Zungengrundes	m	23	—	—	—	—	—	—
		w	15	—	—	—	—	—	—
		z	38	—	—	—	—	—	—
C02	Bösartige Neubildung sonstiger und n.n.bez. Teile der Zunge	m	12	—	—	—	—	—	—
		w	11	—	—	—	—	—	—
		z	23	—	—	—	—	—	—
C04	Bösartige Neubildung des Mundbodens	m	27	—	—	—	—	—	—
		w	11	—	—	—	—	—	—
		z	38	—	—	—	—	—	—
C10	Bösartige Neubildung des Oropharynx	m	85	—	—	—	—	—	—
		w	14	—	—	—	—	—	—
		z	99	—	—	—	—	—	—
C13	Bösartige Neubildung des Hypopharynx	m	52	—	—	—	—	—	—
		w	8	—	—	—	—	—	—
		z	60	—	—	—	—	—	—
C15-C26	Bösartige Neubildungen der Verdauungsorgane	m	2 820	—	—	—	—	—	1
		w	2 090	—	—	—	—	—	—
		z	4 910	—	—	—	—	—	1
C15	Bösartige Neubildung des Ösophagus	m	316	—	—	—	—	—	—
		w	102	—	—	—	—	—	—
		z	418	—	—	—	—	—	—
C16	Bösartige Neubildung des Magens	m	354	—	—	—	—	—	—
		w	225	—	—	—	—	—	—
		z	579	—	—	—	—	—	—
C18	Bösartige Neubildung des Kolons	m	526	—	—	—	—	—	1
		w	526	—	—	—	—	—	—
		z	1 052	—	—	—	—	—	1
C19	Bösartige Neubildung am Rektosigmoid, Übergang	m	38	—	—	—	—	—	—
		w	24	—	—	—	—	—	—
		z	62	—	—	—	—	—	—
C20	Bösartige Neubildung des Rektums	m	294	—	—	—	—	—	—
		w	186	—	—	—	—	—	—
		z	480	—	—	—	—	—	—
C21	Bösartige Neubildung des Anus und des Analkanals	m	25	—	—	—	—	—	—
		w	26	—	—	—	—	—	—
		z	51	—	—	—	—	—	—
C22	Bösartige Neubildung der Leber und der intrahepatischen Gallengänge	m	377	—	—	—	—	—	—
		w	198	—	—	—	—	—	—
		z	575	—	—	—	—	—	—
C23	Bösartige Neubildung der Gallenblase	m	25	—	—	—	—	—	—
		w	30	—	—	—	—	—	—
		z	55	—	—	—	—	—	—
C24	Bösartige Neubildung sonstiger und n.n.bez. Teile der Gallenwege	m	86	—	—	—	—	—	—
		w	53	—	—	—	—	—	—
		z	139	—	—	—	—	—	—
C25	Bösartige Neubildung des Pankreas	m	716	—	—	—	—	—	—
		w	665	—	—	—	—	—	—
		z	1 381	—	—	—	—	—	—
C30-C39	Bösartige Neubildungen der Atmungsorgane und sonstiger intrathorakaler Organe	m	1 962	—	—	—	—	—	—
		w	1 153	—	—	—	—	—	—
		z	3 115	—	—	—	—	—	—
C32	Bösartige Neubildung des Larynx	m	88	—	—	—	—	—	—
		w	16	—	—	—	—	—	—
		z	104	—	—	—	—	—	—

Todesursachen, Altersgruppen und Geschlecht

Personen														ICD-10
bis unter ... Jahren														
25 — 30	30 — 35	35 — 40	40 — 45	45 — 50	50 — 55	55 — 60	60 — 65	65 — 70	70 — 75	75 — 80	80 — 85	85 — 90	90 oder mehr	
1	1	—	2	5	13	38	45	57	37	29	18	6	12	C00-C14
—	—	—	1	1	6	6	13	12	8	15	9	6	8	
1	1	—	3	6	19	44	58	69	45	44	27	12	20	
—	—	—	1	—	1	1	2	6	2	8	1	1	—	C01
—	—	—	1	—	—	1	2	2	4	1	2	2	—	
—	—	—	2	—	1	2	4	8	6	9	3	3	—	
—	1	—	—	—	—	2	2	2	1	2	2	—	—	C02
—	—	—	—	—	—	2	3	2	—	2	—	1	1	
—	1	—	—	—	—	4	5	4	1	4	2	1	1	
—	—	—	—	1	2	6	4	8	4	1	—	—	1	C04
—	—	—	—	—	1	—	1	2	1	3	1	2	—	
—	—	—	—	1	3	6	5	10	5	4	1	2	1	
—	—	—	—	2	4	14	17	16	16	4	6	3	3	C10
—	—	—	—	—	3	2	1	—	—	4	3	—	1	
—	—	—	—	2	7	16	18	16	16	8	9	3	4	
—	—	—	—	—	3	8	12	12	6	5	4	—	2	C13
—	—	—	—	—	—	1	3	1	1	2	—	—	—	
—	—	—	—	—	3	9	15	13	7	4	—	—	2	
2	2	6	18	46	124	185	301	342	403	581	436	261	112	C15-C26
—	1	4	13	25	49	106	129	183	239	373	396	322	250	
2	3	10	31	71	173	291	430	525	642	954	832	583	362	
—	—	—	2	6	19	30	59	40	40	56	36	20	8	C15
—	—	—	1	3	3	5	9	7	19	20	11	11	13	
—	—	—	3	9	22	35	68	47	59	76	47	31	21	
2	—	3	4	11	21	26	34	36	42	73	48	37	17	C16
—	—	1	2	8	6	13	13	15	30	36	35	41	25	
2	—	4	6	19	27	39	47	51	72	109	83	78	42	
—	1	2	2	5	18	27	35	50	83	98	96	75	33	C18
—	—	1	3	5	11	25	33	38	54	76	92	98	90	
—	1	3	5	10	29	52	68	88	137	174	188	173	123	
—	—	—	—	—	1	1	4	3	11	8	3	6	1	C19
—	—	—	—	1	1	1	—	2	3	3	7	5	1	
—	—	—	—	1	2	2	4	5	14	11	10	11	2	
—	1	1	1	5	9	20	34	33	42	59	50	29	10	C20
—	—	—	—	1	2	10	11	15	18	37	34	31	27	
—	1	1	1	6	11	30	45	48	60	96	84	60	37	
—	—	—	1	—	—	1	5	7	2	6	1	2	—	C21
—	—	—	—	1	2	3	—	2	1	3	7	5	2	
—	—	—	1	1	2	4	5	9	3	9	8	7	2	
—	—	—	2	8	13	26	38	62	54	96	50	20	8	C22
—	1	—	1	1	6	10	13	23	19	40	40	28	16	
—	1	—	3	9	19	36	51	85	73	136	90	48	24	
—	—	—	—	—	1	—	3	3	3	4	9	1	1	C23
—	—	—	1	—	—	1	1	2	6	4	8	5	2	
—	—	—	1	—	1	1	4	5	9	8	17	6	3	
—	—	—	—	2	4	4	8	6	16	13	13	13	7	C24
—	—	—	—	—	—	2	2	8	3	11	8	11	8	
—	—	—	—	2	4	6	10	14	19	24	21	24	15	
—	—	—	6	7	34	45	73	97	103	161	118	52	20	C25
—	—	2	5	4	16	35	44	64	77	133	149	80	56	
—	—	2	11	11	50	80	117	161	180	294	267	132	76	
—	—	7	10	20	66	176	243	310	344	368	242	120	56	C30-C39
—	1	1	6	19	62	102	167	202	177	181	124	77	34	
—	1	8	16	39	128	278	410	512	521	549	366	197	90	
—	—	1	—	—	3	10	12	16	7	18	9	7	5	C32
—	—	—	—	—	—	3	3	1	4	2	2	—	1	
—	—	1	—	—	3	13	15	17	11	20	11	7	6	

2. Gestorbene 2017 nach ausgewählten

ICD-10	Todesursache	Geschlecht	Gestorbene						
			ins-gesamt	davon im Alter von ...					
				unter 1 Jahr	1-5	5-10	10-15	15-20	20-25
C34	Bösartige Neubildung der Bronchien und der Lunge	m	1 859	—	—	—	—	—	—
		w	1 122	—	—	—	—	—	—
		z	2 981	—	—	—	—	—	—
C40-C41	Bösartige Neubildungen des Knochens und des Gelenkknorpels	m	21	—	—	—	—	—	—
		w	12	—	—	—	—	—	—
		z	33	—	—	—	—	—	—
C43-C44	Melanom und sonstige bösartige Neubildungen der Haut	m	168	—	—	—	—	—	—
		w	126	—	—	—	—	—	—
		z	294	—	—	—	—	—	—
C43	Bösartiges Melanom der Haut	m	123	—	—	—	—	—	—
		w	89	—	—	—	—	—	—
		z	212	—	—	—	—	—	—
C45-C49	Bösartige Neubildungen des mesothelialen Gewebes und des Weichteilgewebes	m	154	—	2	1	—	1	1
		w	90	—	—	—	—	—	—
		z	244	—	2	1	—	1	1
C50	Bösartige Neubildungen der Brustdrüse (Mamma)	m	14	—	—	—	—	—	—
		w	1 353	—	—	—	—	—	—
		z	1 367	—	—	—	—	—	—
C51-C58	Bösartige Neubildungen der weiblichen Genitalorgane	m	—	—	—	—	—	—	—
		w	808	—	—	—	—	—	—
		z	808	—	—	—	—	—	—
C51	Bösartige Neubildung der Vulva	m	—	—	—	—	—	—	—
		w	62	—	—	—	—	—	—
		z	62	—	—	—	—	—	—
C52	Bösartige Neubildung der Vagina	m	—	—	—	—	—	—	—
		w	15	—	—	—	—	—	—
		z	15	—	—	—	—	—	—
C53	Bösartige Neubildung der Cervix uteri	m	—	—	—	—	—	—	—
		w	107	—	—	—	—	—	—
		z	107	—	—	—	—	—	—
C54	Bösartige Neubildung des Corpus uteri	m	—	—	—	—	—	—	—
		w	131	—	—	—	—	—	—
		z	131	—	—	—	—	—	—
C55	Bösartige Neubildung des Uterus, Teil nicht n.n.bez.	m	—	—	—	—	—	—	—
		w	73	—	—	—	—	—	—
		z	73	—	—	—	—	—	—
C56	Bösartige Neubildung des Ovars	m	—	—	—	—	—	—	—
		w	405	—	—	—	—	—	—
		z	405	—	—	—	—	—	—
C57	Bösartige Neubildung sonstiger und n.n.bez. weiblicher Genitalorgane	m	—	—	—	—	—	—	—
		w	15	—	—	—	—	—	—
		z	15	—	—	—	—	—	—
C60-C63	Bösartige Neubildungen der männlichen Genitalorgane	m	1 086	—	—	—	—	—	—
		w	—	—	—	—	—	—	—
		z	1 086	—	—	—	—	—	—
C61	Bösartige Neubildung der Prostata	m	1 062	—	—	—	—	—	—
		w	—	—	—	—	—	—	—
		z	1 062	—	—	—	—	—	—
C64-C68	Bösartige Neubildungen der Harnorgane	m	726	—	—	—	—	—	—
		w	365	—	1	—	—	—	1
		z	1 091	—	1	—	—	—	1
C64	Bösartige Neubildung der Niere, ausgenommen Nierenbecken	m	219	—	—	—	—	—	—
		w	147	—	1	—	—	—	1
		z	366	—	1	—	—	—	1
C67	Bösartige Neubildung der Harnblase	m	255	—	—	—	—	—	—
		w	127	—	—	—	—	—	—
		z	382	—	—	—	—	—	—

Todesursachen, Altersgruppen und Geschlecht

Personen														ICD-10
bis unter ... Jahren														
25 – 30	30 – 35	35 – 40	40 – 45	45 – 50	50 – 55	55 – 60	60 – 65	65 – 70	70 – 75	75 – 80	80 – 85	85 – 90	90 oder mehr	
—	—	5	8	19	62	166	227	293	336	350	232	112	49	C34
—	1	1	5	19	60	97	164	201	171	178	119	75	31	
—	1	6	13	38	122	263	391	494	507	528	351	187	80	
—	—	—	1	1	2	2	1	4	1	2	—	2	5	C40-C41
—	—	1	—	—	—	—	1	1	—	3	3	2	1	
—	—	1	1	1	2	2	2	5	1	5	3	4	6	
—	1	3	5	1	6	7	11	11	23	31	31	21	17	C43-C44
—	—	3	2	6	6	12	7	11	10	16	20	18	15	
—	1	6	7	7	12	19	18	22	33	47	51	39	32	
—	1	3	3	1	5	7	9	8	19	25	18	14	10	C43
—	—	3	1	6	5	9	6	9	9	13	13	10	5	
—	1	6	4	7	10	16	15	17	28	38	31	24	15	
1	—	1	—	1	6	4	8	11	17	34	34	25	7	C45-C49
—	1	—	—	2	5	6	9	7	10	18	15	9	8	
1	1	1	—	3	11	10	17	18	27	52	49	34	15	
—	—	—	—	—	1	5	—	1	1	2	2	2	—	C50
—	5	9	28	47	85	92	107	133	123	218	193	159	154	
—	5	9	28	47	86	97	107	134	124	220	195	161	154	
—	—	—	—	—	—	—	—	—	—	—	—	—	—	C51-C58
—	—	5	7	28	52	71	69	88	90	136	120	77	65	
—	—	5	7	28	52	71	69	88	90	136	120	77	65	
—	—	—	—	—	—	—	—	—	—	—	—	—	—	C51
—	—	—	1	3	—	3	4	5	5	9	13	11	8	
—	—	—	1	3	—	3	4	5	5	9	13	11	8	
—	—	—	—	—	—	—	—	—	—	—	—	—	—	C52
—	—	—	—	—	—	2	2	4	—	3	3	—	1	
—	—	—	—	—	—	2	2	4	—	3	3	—	1	
—	—	—	—	—	—	—	—	—	—	—	—	—	—	C53
—	—	3	2	13	18	12	9	10	5	11	10	6	8	
—	—	3	2	13	18	12	9	10	5	11	10	6	8	
—	—	—	—	—	—	—	—	—	—	—	—	—	—	C54
—	—	—	1	1	4	7	13	14	18	35	20	12	6	
—	—	—	1	1	4	7	13	14	18	35	20	12	6	
—	—	—	—	—	—	—	—	—	—	—	—	—	—	C55
—	—	—	—	—	2	7	2	9	12	5	15	8	13	
—	—	—	—	—	2	7	2	9	12	5	15	8	13	
—	—	—	—	—	—	—	—	—	—	—	—	—	—	C56
—	—	2	2	11	27	37	37	46	48	70	57	39	29	
—	—	2	2	11	27	37	37	46	48	70	57	39	29	
—	—	—	—	—	—	—	—	—	—	—	—	—	—	C57
—	—	—	1	—	1	3	2	—	2	3	2	1	—	
—	—	—	1	—	1	3	2	—	2	3	2	1	—	
1	3	—	2	1	11	18	35	89	124	240	229	204	129	C60-C63
—	—	—	—	—	—	—	—	—	—	—	—	—	—	
1	3	—	2	1	11	18	35	89	124	240	229	204	129	
—	—	—	—	—	8	17	34	87	120	239	227	203	127	C61
—	—	—	—	—	8	17	34	87	120	239	227	203	127	
—	—	—	2	—	19	31	39	67	100	156	145	103	64	C64-C68
—	—	—	—	5	4	15	17	32	36	58	89	61	46	
—	—	—	2	5	23	46	56	99	136	214	234	164	110	
—	—	—	2	—	8	13	13	21	32	46	41	29	14	C64
—	—	—	—	2	2	9	3	13	11	26	36	24	19	
—	—	—	2	2	10	22	16	34	43	72	77	53	33	
—	—	—	—	—	6	5	14	18	27	54	54	41	36	C67
—	—	—	—	1	2	2	6	10	14	17	30	28	17	
—	—	—	—	1	8	7	20	28	41	71	84	69	53	

2. Gestorbene 2017 nach ausgewählten

ICD-10	Todesursache	Geschlecht	Gestorbene						
			ins-gesamt	davon im Alter von ...					20 25
				unter 1 Jahr	1 5	5 10	10 15	15 20	
C68	Bösartige Neubildung sonstiger und n.n.bez. Harnorgane	m	242	—	—	—	—	—	—
		w	83	—	—	—	—	—	—
		z	325	—	—	—	—	—	—
C69-C72	Bösartige Neubildungen des Auges, des Gehirns und sonstiger Teile des Zentralnervensystems	m	248	—	1	3	1	2	—
		w	175	—	—	—	—	—	—
		z	423	—	1	3	1	2	—
C70	Bösartige Neubildung der Meningen	m	3	—	—	—	—	—	—
		w	2	—	—	—	—	—	—
		z	5	—	—	—	—	—	—
C71	Bösartige Neubildung des Gehirns	m	233	—	—	3	1	2	—
		w	162	—	—	—	—	—	—
		z	395	—	—	3	1	2	—
C73-C75	Bösartige Neubildungen der Schilddrüse und sonstiger endokriner Drüsen	m	55	1	—	—	—	—	—
		w	53	1	—	—	—	—	—
		z	108	2	—	—	—	—	—
C81-C96	Bösartige Neubildungen des lymphatischen, blutbildenden und verwandten Gewebes	m	751	—	—	1	—	3	2
		w	617	—	—	—	—	—	—
		z	1 368	—	—	1	—	3	2
C81	Hodgkin-Krankheit (Lymphogranulomatose)	m	8	—	—	—	—	—	—
		w	5	—	—	—	—	—	—
		z	13	—	—	—	—	—	—
C90	Plasmozytom und bösartige Plasmazellen-Neubildungen	m	161	—	—	—	—	—	—
		w	131	—	—	—	—	—	—
		z	292	—	—	—	—	—	—
C91	Lymphatische Leukämie	m	93	—	—	—	—	2	1
		w	74	—	—	—	—	—	—
		z	167	—	—	—	—	2	1
C92	Myeloische Leukämie	m	150	—	—	1	—	—	1
		w	142	—	—	—	—	—	—
		z	292	—	—	1	—	—	1
C97	Bösartige Neubildungen als Primärtumoren an mehreren Lokalisationen	m	—	—	—	—	—	—	—
		w	—	—	—	—	—	—	—
		z	—	—	—	—	—	—	—
D10-D36	Gutartige Neubildungen	m	17	—	—	—	—	—	—
		w	36	—	—	—	—	—	—
		z	53	—	—	—	—	—	—
D37-D48	Neubildungen unsicheren oder unbekanntes Verhaltens	m	312	—	—	—	—	—	1
		w	315	—	—	—	—	—	—
		z	627	—	—	—	—	—	1
D50-D89	KAPITEL III: Krankheiten des Blutes und der blutbildenden Organe sowie bestimmte Störungen mit Beteiligung des Immunsystems	m	113	—	—	—	—	—	—
		w	125	1	1	—	—	—	—
		z	238	1	1	—	—	—	—
D60-D64	Aplastische und sonstige Anämien	m	43	—	—	—	—	—	—
		w	44	—	—	—	—	—	—
		z	87	—	—	—	—	—	—
E00-E90	KAPITEL IV: Endokrine, Ernährungs- und Stoffwechselkrankheiten	m	1 150	1	1	—	1	—	1
		w	1 387	—	—	—	—	—	—
		z	2 537	1	1	—	1	—	1
E00-E07	Krankheiten der Schilddrüse	m	2	—	—	—	—	—	—
		w	22	—	—	—	—	—	—
		z	24	—	—	—	—	—	—
E10-E14	Diabetes mellitus	m	904	—	—	—	—	—	1
		w	1 045	—	—	—	—	—	—
		z	1 949	—	—	—	—	—	1
E10	Primär insulinabhängiger Diabetes mellitus (Typ-1-Diabetes)	m	15	—	—	—	—	—	1
		w	23	—	—	—	—	—	—
		z	38	—	—	—	—	—	1

Todesursachen, Altersgruppen und Geschlecht

Personen														ICD-10
bis unter ... Jahren														
25 – 30	30 – 35	35 – 40	40 – 45	45 – 50	50 – 55	55 – 60	60 – 65	65 – 70	70 – 75	75 – 80	80 – 85	85 – 90	90 oder mehr	
—	—	—	—	—	5	13	12	28	38	53	48	33	12	C68
—	—	—	—	1	—	4	8	8	11	14	20	9	8	
—	—	—	—	1	5	17	20	36	49	67	68	42	20	
5	2	5	4	18	33	25	34	34	26	32	16	6	1	C69-C72
1	2	1	5	9	17	11	18	19	24	33	22	8	5	
6	4	6	9	27	50	36	52	53	50	65	38	14	6	
—	—	1	—	—	—	—	—	—	—	1	—	1	—	C70
—	—	—	—	—	—	1	1	—	—	—	—	—	—	
—	—	1	—	—	—	1	1	—	—	1	—	1	—	
5	2	4	3	18	32	24	33	31	26	29	14	5	1	C71
1	2	1	5	9	15	9	15	18	23	31	20	8	5	
6	4	5	8	27	47	33	48	49	49	60	34	13	6	
1	—	—	1	1	3	3	2	8	12	9	8	3	3	C73-C75
—	1	—	1	1	1	3	1	9	6	8	9	8	4	
1	1	—	2	2	4	6	3	17	18	17	17	11	7	
2	1	3	5	7	12	37	52	70	102	179	137	101	37	C81-C96
—	—	1	2	6	11	18	38	51	71	124	133	96	66	
2	1	4	7	13	23	55	90	121	173	303	270	197	103	
—	—	—	1	—	—	—	—	3	—	2	1	—	1	C81
—	—	—	—	—	1	—	1	1	—	1	—	—	1	
—	—	—	1	—	1	—	1	4	—	3	1	—	2	
—	—	—	1	1	3	4	18	16	26	41	25	19	7	C90
—	—	—	1	1	1	3	10	13	14	31	27	17	13	
—	—	—	2	2	4	7	28	29	40	72	52	36	20	
—	1	—	1	1	—	3	3	6	9	20	24	18	4	C91
—	—	—	—	—	—	3	—	4	7	17	17	13	13	
—	1	—	1	1	—	6	3	10	16	37	41	31	17	
1	—	2	1	3	—	8	7	14	23	35	29	15	10	C92
—	—	1	—	2	2	6	13	11	26	30	27	18	6	
1	—	3	1	5	2	14	20	25	49	65	56	33	16	
—	—	—	—	—	—	—	—	—	—	—	—	—	—	C97
—	—	—	—	—	—	—	—	—	—	—	—	—	—	
—	—	—	—	—	—	—	—	—	—	—	—	—	—	
—	—	—	—	1	1	2	1	—	1	2	3	4	2	D10-D36
—	—	—	—	—	2	1	2	4	4	5	11	4	3	
—	—	—	—	1	3	3	3	4	5	7	14	8	5	
—	—	1	—	1	4	9	14	17	30	64	70	62	39	D37-D48
—	—	—	1	1	2	6	11	13	13	45	69	70	84	
—	—	1	1	2	6	15	25	30	43	109	139	132	123	
—	2	—	—	—	2	5	6	14	4	15	31	17	17	D50-D89
—	—	—	1	1	1	3	—	7	7	18	23	22	40	
—	2	—	1	1	3	8	6	21	11	33	54	39	57	
—	—	—	—	—	1	—	3	2	2	4	15	8	8	D60-D64
—	—	—	—	1	—	—	—	3	4	—	9	6	21	
—	—	—	—	1	1	—	3	5	6	4	24	14	29	
2	3	9	13	25	28	59	72	93	111	183	237	181	130	E00-E90
—	4	3	6	16	12	23	45	67	62	139	246	351	413	
2	7	12	19	41	40	82	117	160	173	322	483	532	543	
—	—	—	—	—	—	—	—	—	—	—	2	—	—	E00-E07
—	—	—	—	1	—	—	2	2	1	2	3	4	7	
—	—	—	—	1	—	—	2	2	1	2	5	4	7	
—	2	3	6	10	14	33	56	76	92	155	209	153	94	E10-E14
—	1	1	3	7	4	13	30	44	46	106	198	280	312	
—	3	4	9	17	18	46	86	120	138	261	407	433	406	
—	1	—	—	2	1	2	1	—	—	—	5	2	—	E10
—	1	—	2	5	2	—	1	2	1	3	4	2	—	
—	2	—	2	7	3	2	2	2	1	3	9	4	—	

2. Gestorbene 2017 nach ausgewählten

ICD-10	Todesursache	Geschlecht	Gestorbene						
			ins-gesamt	davon im Alter von ...					20 25
				unter 1 Jahr	1 5	5 10	10 15	15 20	
E40-E46	Mangelernährung	m	10	—	—	—	—	—	—
		w	13	—	—	—	—	—	—
		z	23	—	—	—	—	—	—
E65-E68	Adipositas und sonstige Überernährung	m	77	—	—	—	—	—	—
		w	81	—	—	—	—	—	—
		z	158	—	—	—	—	—	—
F00-F99	KAPITEL V: Psychische und Verhaltensstörungen	m	1 400	—	—	—	—	—	—
		w	2 320	—	—	—	2	—	—
		z	3 720	—	—	—	2	—	—
F00-F09	Organische, einschließlich symptomatischer psychischer Störungen	m	1 055	—	—	—	—	—	—
		w	2 176	—	—	—	—	—	—
		z	3 231	—	—	—	—	—	—
F10-F19	Psychische und Verhaltensstörungen durch psychotrope Substanzen	m	328	—	—	—	—	—	—
		w	107	—	—	—	—	—	—
		z	435	—	—	—	—	—	—
F10	Psychische und Verhaltensstörungen durch Alkohol	m	285	—	—	—	—	—	—
		w	87	—	—	—	—	—	—
		z	372	—	—	—	—	—	—
F11	Psychische und Verhaltensstörungen durch Opioide	m	4	—	—	—	—	—	—
		w	3	—	—	—	—	—	—
		z	7	—	—	—	—	—	—
F20-F29	Schizophrenie, schizotype und wahnhafte Störungen	m	2	—	—	—	—	—	—
		w	9	—	—	—	—	—	—
		z	11	—	—	—	—	—	—
G00-G99	KAPITEL VI: Krankheiten des Nervensystems	m	1 140	1	1	2	1	1	1
		w	1 123	1	—	1	—	—	—
		z	2 263	2	1	3	1	1	1
G00-G09	Entzündliche Krankheiten des Zentralnervensystems	m	13	—	—	—	—	—	1
		w	17	1	—	—	—	—	—
		z	30	1	—	—	—	—	1
G00	Bakterielle Meningitis, a.n.k.	m	3	—	—	—	—	—	1
		w	—	—	—	—	—	—	—
		z	3	—	—	—	—	—	1
G03	Meningitis durch sonstige und n.n.bez. Ursachen	m	2	—	—	—	—	—	—
		w	3	—	—	—	—	—	—
		z	5	—	—	—	—	—	—
G04	Enzephalitis, Myelitis und Enzephalomyelitis	m	7	—	—	—	—	—	—
		w	9	1	—	—	—	—	—
		z	16	1	—	—	—	—	—
G10-G13	Systematrophien, die vorwiegend das Zentralnervensystem betreffen	m	96	1	—	—	—	—	—
		w	97	—	—	—	—	—	—
		z	193	1	—	—	—	—	—
G12	Spinale Muskelatrophie und verwandte Syndrome	m	74	1	—	—	—	—	—
		w	77	—	—	—	—	—	—
		z	151	1	—	—	—	—	—
G20-G26	Extrapyramidale Krankheiten und Bewegungsstörungen	m	566	—	—	—	—	—	—
		w	371	—	—	—	—	—	—
		z	937	—	—	—	—	—	—
G20	Primäres Parkinson-Syndrom	m	556	—	—	—	—	—	—
		w	354	—	—	—	—	—	—
		z	910	—	—	—	—	—	—
G30-G32	Sonstige degenerative Krankheiten des Nervensystems	m	210	—	—	—	—	1	—
		w	355	—	—	—	—	—	—
		z	565	—	—	—	—	1	—
G30	Alzheimer-Krankheit	m	169	—	—	—	—	—	—
		w	322	—	—	—	—	—	—
		z	491	—	—	—	—	—	—

Todesursachen, Altersgruppen und Geschlecht

Personen														ICD-10
bis unter ... Jahren														
25 — 30	30 — 35	35 — 40	40 — 45	45 — 50	50 — 55	55 — 60	60 — 65	65 — 70	70 — 75	75 — 80	80 — 85	85 — 90	90 oder mehr	
—	—	—	—	—	—	—	—	—	—	1	3	2	4	E40-E46
—	—	—	—	—	—	—	—	1	1	—	1	4	6	
—	—	—	—	—	—	—	—	1	1	1	4	6	10	
—	—	5	6	13	10	18	7	8	3	5	2	—	—	E65-E68
—	2	1	2	5	7	8	7	14	8	9	8	8	2	
—	2	6	8	18	17	26	14	22	11	14	10	8	2	
2	11	14	14	40	50	46	58	70	62	175	275	328	255	F00-F99
—	3	3	6	10	18	18	23	39	47	177	372	572	1 030	
2	14	17	20	50	68	64	81	109	109	352	647	900	1 285	
—	—	—	—	2	1	1	4	16	44	153	255	325	254	F00-F09
—	—	—	—	—	1	4	5	23	33	165	361	561	1 023	
—	—	—	—	2	2	5	9	39	77	318	616	886	1 277	
2	11	12	13	36	48	44	54	52	16	20	16	3	1	F10-F19
—	3	3	5	7	14	13	13	15	13	10	5	4	2	
2	14	15	18	43	62	57	67	67	29	30	21	7	3	
1	6	6	9	26	43	38	50	51	16	20	15	3	1	F10
—	—	—	2	5	11	10	12	15	12	10	5	3	2	
1	6	6	11	31	54	48	62	66	28	30	20	6	3	
—	—	1	—	1	—	1	1	—	—	—	—	—	—	F11
—	—	2	—	—	—	—	—	—	1	—	—	—	—	
—	—	3	—	1	—	1	1	—	1	—	—	—	—	
—	—	1	—	1	—	—	—	—	—	—	—	—	—	F20-F29
—	—	—	1	1	1	—	1	1	—	—	1	2	1	
—	—	1	1	2	1	—	1	1	—	—	1	2	1	
6	4	5	5	12	27	33	41	67	93	222	291	205	122	G00-G99
—	—	4	5	10	20	35	48	60	83	160	242	230	224	
6	4	9	10	22	47	68	89	127	176	382	533	435	346	
1	—	—	—	—	1	1	—	2	1	2	3	1	—	G00-G09
—	—	1	—	—	—	3	2	1	1	1	4	2	1	
1	—	1	—	—	1	4	2	3	2	3	7	3	1	
—	—	—	—	—	1	—	—	—	—	1	—	—	—	G00
—	—	—	—	—	—	—	—	—	—	—	—	—	—	
—	—	—	—	—	1	—	—	—	—	1	—	—	—	
1	—	—	—	—	—	—	—	—	—	1	—	—	—	G03
—	—	—	—	—	—	—	—	—	—	1	1	1	—	
1	—	—	—	—	—	—	—	—	—	2	1	1	—	
—	—	—	—	—	—	—	—	2	1	—	3	1	—	G04
—	—	—	—	—	—	2	2	—	1	—	2	—	1	
—	—	—	—	—	—	2	2	2	2	—	5	1	1	
—	—	—	—	5	9	10	14	8	11	23	11	2	2	G10-G13
—	—	2	—	2	7	7	14	14	13	20	13	4	1	
—	—	2	—	7	16	17	28	22	24	43	24	6	3	
—	—	—	—	2	2	7	10	6	10	23	9	2	2	G12
—	—	—	—	1	4	5	11	10	12	17	12	4	1	
—	—	—	—	3	6	12	21	16	22	40	21	6	3	
—	—	—	—	—	1	3	2	25	39	123	184	131	58	G20-G26
—	—	—	—	—	1	1	6	8	21	57	102	94	81	
—	—	—	—	—	2	4	8	33	60	180	286	225	139	
—	—	—	—	—	1	3	2	22	38	121	181	131	57	G20
—	—	—	—	—	—	1	4	6	16	52	100	94	81	
—	—	—	—	—	1	4	6	28	54	173	281	225	138	
—	—	—	1	—	1	3	2	6	14	39	55	44	44	G30-G32
—	—	1	—	—	—	3	6	8	20	40	75	96	106	
—	—	1	1	—	1	6	8	14	34	79	130	140	150	
—	—	—	—	—	—	—	1	3	7	33	44	40	41	G30
—	—	1	—	—	—	—	4	8	18	36	67	87	101	
—	—	1	—	—	—	—	5	11	25	69	111	127	142	

2. Gestorbene 2017 nach ausgewählten

ICD-10	Todesursache	Geschlecht	Gestorbene						
			ins-gesamt	davon im Alter von ...					20 25
				unter 1 Jahr	1 5	5 10	10 15	15 20	
G35-G37	Demyelinisierende Krankheiten des Zentralnervensystems	m	37	—	—	—	—	—	—
		w	81	—	—	—	—	—	—
		z	118	—	—	—	—	—	—
G35	Multiple Sklerose (Encephalomyelitis disseminata)	m	36	—	—	—	—	—	—
		w	79	—	—	—	—	—	—
		z	115	—	—	—	—	—	—
G40-G47	Episodische und paroxysmale Krankh. des Nervensystems	m	94	—	—	2	1	—	—
		w	121	—	—	—	—	—	—
		z	215	—	—	2	1	—	—
G40	Epilepsie	m	74	—	—	2	1	—	—
		w	80	—	—	—	—	—	—
		z	154	—	—	2	1	—	—
G60-G64	Polyneuropathien und sonstige Krankheiten des peripheren Nervensystems	m	27	—	—	—	—	—	—
		w	9	—	—	1	—	—	—
		z	36	—	—	1	—	—	—
G70-G73	Krankheiten im Bereich der neuromuskulären Synapse und des Muskels	m	29	—	1	—	—	—	—
		w	14	—	—	—	—	—	—
		z	43	—	1	—	—	—	—
G80-G83	Zerebrale Lähmung und sonstige Lähmungssyndrome	m	13	—	—	—	—	—	—
		w	12	—	—	—	—	—	—
		z	25	—	—	—	—	—	—
G90-G99	Sonstige Krankheiten des Nervensystems	m	53	—	—	—	—	—	—
		w	45	—	—	—	—	—	—
		z	98	—	—	—	—	—	—
I00-I99	KAPITEL IX: Krankheiten des Kreislaufsystems	m	11 577	—	1	1	1	1	2
		w	13 577	1	—	—	—	1	1
		z	25 154	1	1	1	1	2	3
I05-I09	Chronische rheumatische Herzkrankheiten	m	117	—	—	—	—	—	—
		w	244	—	—	—	—	—	—
		z	361	—	—	—	—	—	—
I05	Rheumatische Mitralklappenkrankheiten	m	28	—	—	—	—	—	—
		w	36	—	—	—	—	—	—
		z	64	—	—	—	—	—	—
I07	Rheumatische Trikuspidalklappenkrankheiten	m	16	—	—	—	—	—	—
		w	65	—	—	—	—	—	—
		z	81	—	—	—	—	—	—
I08	Krankheiten mehrerer Herzklappen	m	73	—	—	—	—	—	—
		w	141	—	—	—	—	—	—
		z	214	—	—	—	—	—	—
I10-I15	Hypertonie (Hochdruckkrankheit)	m	1 113	—	—	—	—	—	—
		w	2 371	—	—	—	—	—	—
		z	3 484	—	—	—	—	—	—
I10	Essentielle (primäre) Hypertonie	m	263	—	—	—	—	—	—
		w	462	—	—	—	—	—	—
		z	725	—	—	—	—	—	—
I11	Hypertensive Herzkrankheit	m	560	—	—	—	—	—	—
		w	1 395	—	—	—	—	—	—
		z	1 955	—	—	—	—	—	—
I20-I25	Ischämische Herzkrankheiten	m	5 230	—	—	—	—	—	—
		w	3 918	—	—	—	—	—	—
		z	9 148	—	—	—	—	—	—
I20	Angina pectoris	m	8	—	—	—	—	—	—
		w	1	—	—	—	—	—	—
		z	9	—	—	—	—	—	—
I21	Akuter Myokardinfarkt	m	1 917	—	—	—	—	—	—
		w	1 340	—	—	—	—	—	—
		z	3 257	—	—	—	—	—	—

Todesursachen, Altersgruppen und Geschlecht

Personen														ICD-10
bis unter ... Jahren														
25 — 30	30 — 35	35 — 40	40 — 45	45 — 50	50 — 55	55 — 60	60 — 65	65 — 70	70 — 75	75 — 80	80 — 85	85 — 90	90 oder mehr	
—	1	—	3	—	3	4	8	6	7	2	2	1	—	G35-G37
—	—	—	2	4	8	12	10	15	10	13	5	1	1	
—	1	—	5	4	11	16	18	21	17	15	7	2	1	
—	1	—	3	—	3	4	8	6	7	2	1	1	—	G35
—	—	—	2	4	7	12	9	15	10	13	5	1	1	
—	1	—	5	4	10	16	17	21	17	15	6	2	1	
2	—	3	—	3	5	9	5	8	9	10	18	9	10	G40-G47
—	—	—	1	—	2	5	5	5	10	19	30	21	23	
2	—	3	1	3	7	14	10	13	19	29	48	30	33	
2	—	2	—	3	3	9	3	7	8	6	12	7	9	G40
—	—	—	1	—	2	3	5	3	7	11	21	14	13	
2	—	2	1	3	5	12	8	10	15	17	33	21	22	
—	—	—	—	1	—	—	2	3	5	6	8	1	1	G60-G64
—	—	—	—	—	—	2	1	1	—	—	2	1	1	
—	—	—	—	1	—	2	3	4	5	6	10	2	2	
3	3	1	—	2	1	—	1	—	1	4	5	5	2	G70-G73
—	—	—	—	1	—	1	2	3	1	1	2	1	2	
3	3	1	—	3	1	1	3	3	2	5	7	6	4	
—	—	—	—	—	3	—	1	1	2	3	—	1	2	G80-G83
—	—	—	—	1	—	—	1	1	2	2	2	2	1	
—	—	—	—	1	3	—	2	2	4	5	2	3	3	
—	—	1	1	1	3	3	6	7	4	10	5	9	3	G90-G99
—	—	—	2	2	2	1	1	4	5	7	7	8	6	
—	—	1	3	3	5	4	7	11	9	17	12	17	9	
11	6	24	49	115	241	401	546	760	974	1 873	2 309	2 394	1 868	I00-I99
1	3	12	12	32	65	128	184	349	597	1 286	2 273	3 461	5 171	
12	9	36	61	147	306	529	730	1 109	1 571	3 159	4 582	5 855	7 039	
—	—	—	—	1	1	2	5	6	9	18	31	26	18	I05-I09
—	—	—	1	1	1	2	4	6	10	33	47	72	67	
—	—	—	1	2	2	4	9	12	19	51	78	98	85	
—	—	—	—	—	—	—	2	2	4	6	6	5	3	I05
—	—	—	—	1	—	2	2	3	—	6	6	11	5	
—	—	—	—	1	—	2	4	5	4	12	12	16	8	
—	—	—	—	—	—	—	1	1	—	1	3	5	5	I07
—	—	—	—	—	—	—	1	—	2	6	17	23	16	
—	—	—	—	—	—	—	2	1	2	7	20	28	21	
—	—	—	—	1	1	2	2	3	5	11	22	16	10	I08
—	—	—	1	—	1	—	1	3	8	21	24	37	45	
—	—	—	1	1	2	2	3	6	13	32	46	53	55	
1	—	3	3	10	20	26	37	55	62	132	228	253	283	I10-I15
—	1	1	—	1	1	8	18	30	49	130	324	626	1 182	
1	1	4	3	11	21	34	55	85	111	262	552	879	1 465	
1	—	3	2	8	12	13	17	19	22	26	41	44	55	I10
—	—	—	—	1	1	7	8	13	10	25	64	117	216	
1	—	3	2	9	13	20	25	32	32	51	105	161	271	
—	—	—	—	2	6	8	13	24	29	65	120	133	160	I11
—	1	—	—	—	—	—	10	10	24	73	179	370	728	
—	1	—	—	2	6	8	23	34	53	138	299	503	888	
—	—	7	22	52	122	211	294	410	485	880	995	1 014	738	I20-I25
—	—	3	2	7	17	39	78	132	216	424	680	978	1 342	
—	—	10	24	59	139	250	372	542	701	1 304	1 675	1 992	2 080	
—	—	—	—	1	2	2	—	—	—	1	—	1	1	I20
—	—	—	—	—	—	—	—	—	—	—	—	—	1	
—	—	—	—	1	2	2	—	—	—	1	—	1	2	
—	—	4	17	35	90	122	161	201	213	314	323	281	156	I21
—	—	2	—	5	15	26	42	71	100	190	235	308	346	
—	—	6	17	40	105	148	203	272	313	504	558	589	502	

2. Gestorbene 2017 nach ausgewählten

ICD-10	Todesursache	Geschlecht	Gestorbene						
			ins-gesamt	davon im Alter von ...					20 25
				unter 1 Jahr	1 5	5 10	10 15	15 20	
I22	Rezidivierender Myokardinfarkt	m	—	—	—	—	—	—	—
		w	—	—	—	—	—	—	—
		z	—	—	—	—	—	—	—
I24	Sonstige akute ischämische Herzkrankheit	m	29	—	—	—	—	—	—
		w	22	—	—	—	—	—	—
		z	51	—	—	—	—	—	—
I25	Chronische ischämische Herzkrankheit	m	3 276	—	—	—	—	—	—
		w	2 555	—	—	—	—	—	—
		z	5 831	—	—	—	—	—	—
I251	Atherosklerotische Herzkrankheit	m	2 968	—	—	—	—	—	—
		w	2 383	—	—	—	—	—	—
		z	5 351	—	—	—	—	—	—
I26-I28	Pulmonale Herzkrankheit und Krankheiten des Lungenkreislaufs	m	205	—	—	—	—	—	—
		w	279	—	—	—	—	—	—
		z	484	—	—	—	—	—	—
I26	Lungenembolie	m	150	—	—	—	—	—	—
		w	172	—	—	—	—	—	—
		z	322	—	—	—	—	—	—
I30-I52	Sonstige Formen der Herzkrankheit	m	2 746	—	1	1	1	1	1
		w	4 138	1	—	—	—	—	—
		z	6 884	1	1	1	1	1	1
I33	Akute und subakute Endokarditis	m	5	—	—	—	—	—	—
		w	7	—	—	—	—	—	—
		z	12	—	—	—	—	—	—
I35	Nichtrheumatische Aortenklappenkrankheiten	m	362	—	—	—	—	—	—
		w	398	—	—	—	—	—	—
		z	760	—	—	—	—	—	—
I38	Endokarditis, Herzklappe nicht näher bezeichnet	m	68	—	—	—	—	—	—
		w	73	—	—	—	—	—	—
		z	141	—	—	—	—	—	—
I46	Herzstillstand	m	128	—	—	—	—	—	1
		w	106	—	—	—	—	—	—
		z	234	—	—	—	—	—	1
I48	Vorhofflattern und Vorhofflimmern	m	531	—	—	—	—	—	—
		w	1 049	—	—	—	—	—	—
		z	1 580	—	—	—	—	—	—
I49	Sonstige kardiale Arrhythmien	m	131	—	—	—	—	—	—
		w	155	—	—	—	—	—	—
		z	286	—	—	—	—	—	—
I50	Herzinsuffizienz	m	1 036	—	—	1	—	—	—
		w	1 881	—	—	—	—	—	—
		z	2 917	—	—	1	—	—	—
I60-I69	Zerebrovaskuläre Krankheiten	m	1 657	—	—	—	—	—	1
		w	2 077	—	—	—	—	1	1
		z	3 734	—	—	—	—	1	2
I60	Subarachnoidalblutung	m	46	—	—	—	—	—	—
		w	88	—	—	—	—	—	1
		z	134	—	—	—	—	—	1
I61	Intrazerebrale Blutung	m	299	—	—	—	—	—	1
		w	319	—	—	—	—	—	—
		z	618	—	—	—	—	—	1
I63	Hirnfarkt	m	525	—	—	—	—	—	—
		w	679	—	—	—	—	1	—
		z	1 204	—	—	—	—	1	—
I64	Schlaganfall, nicht als Blutung oder Infarkt bez.	m	325	—	—	—	—	—	—
		w	491	—	—	—	—	—	—
		z	816	—	—	—	—	—	—

Todesursachen, Altersgruppen und Geschlecht

Personen														ICD-10
bis unter ... Jahren														
25 — 30	30 — 35	35 — 40	40 — 45	45 — 50	50 — 55	55 — 60	60 — 65	65 — 70	70 — 75	75 — 80	80 — 85	85 — 90	90 oder mehr	
—	—	—	—	—	—	—	—	—	—	—	—	—	—	I22
—	—	—	—	—	—	—	—	—	—	—	—	—	—	
—	—	—	—	—	—	—	—	—	—	—	—	—	—	
—	—	—	2	—	1	2	3	4	3	2	6	3	3	I24
—	—	—	—	—	—	—	1	1	—	2	6	6	6	
—	—	—	2	—	1	2	4	5	3	4	12	9	9	
—	—	3	3	16	29	85	130	205	269	563	666	729	578	I25
—	—	1	2	2	2	13	35	60	116	232	439	664	989	
—	—	4	5	18	31	98	165	265	385	795	1 105	1 393	1 567	
—	—	3	1	16	21	75	111	184	239	505	595	673	545	I251
—	—	1	2	2	2	12	30	56	100	217	405	619	937	
—	—	4	3	18	23	87	141	240	339	722	1 000	1 292	1 482	
1	—	1	6	7	9	9	12	19	23	40	30	23	25	I26-I28
—	—	3	2	5	5	1	10	12	24	46	57	52	62	
1	—	4	8	12	14	10	22	31	47	86	87	75	87	
1	—	1	6	7	8	7	11	14	18	28	18	17	14	I26
—	—	2	1	5	4	1	9	10	18	25	37	31	29	
1	—	3	7	12	12	8	20	24	36	53	55	48	43	
7	3	9	13	28	45	75	101	129	190	373	551	657	560	I30-I52
—	1	3	1	2	19	34	38	69	140	340	639	1 098	1 753	
7	4	12	14	30	64	109	139	198	330	713	1 190	1 755	2 313	
—	—	—	—	—	1	—	1	—	—	2	—	1	—	I33
—	—	—	—	—	—	—	—	—	—	6	1	—	—	
—	—	—	—	—	1	—	1	—	—	8	1	1	—	
2	—	1	1	2	2	10	11	15	29	49	83	97	60	I35
—	—	—	—	1	1	3	4	9	17	19	62	118	164	
2	—	1	1	3	3	13	15	24	46	68	145	215	224	
1	—	—	—	1	2	2	2	5	3	15	17	11	9	I38
—	—	—	—	—	1	2	1	1	2	9	15	20	22	
1	—	—	—	1	3	4	3	6	5	24	32	31	31	
—	—	1	1	6	10	9	8	13	10	22	14	16	17	I46
—	—	—	—	1	2	3	—	6	13	15	13	21	32	
—	—	1	1	7	12	12	8	19	23	37	27	37	49	
—	—	1	1	—	2	3	10	11	33	79	135	138	118	I48
—	—	—	—	—	1	2	5	15	34	98	185	293	416	
—	—	1	1	—	3	5	15	26	67	177	320	431	534	
—	—	3	5	3	6	10	13	7	10	18	21	16	19	I49
—	1	1	—	—	3	3	6	6	8	19	14	34	60	
—	1	4	5	3	9	13	19	13	18	37	35	50	79	
2	1	2	1	3	3	13	24	32	53	117	192	297	295	I50
—	—	—	—	—	5	7	8	16	48	116	253	497	931	
2	1	2	1	3	8	20	32	48	101	233	445	794	1 226	
1	2	4	3	10	26	49	62	98	153	305	387	355	201	I60-I69
1	1	2	3	14	14	33	25	73	115	260	417	505	612	
2	3	6	6	24	40	82	87	171	268	565	804	860	813	
—	—	1	—	2	2	9	3	3	4	6	8	4	4	I60
1	1	1	1	7	7	13	6	7	8	11	8	7	9	
1	1	2	1	9	9	22	9	10	12	17	16	11	13	
1	—	3	—	3	6	10	11	17	30	67	75	55	20	I61
—	—	—	—	2	2	4	6	22	24	64	82	65	48	
1	—	3	—	5	8	14	17	39	54	131	157	120	68	
—	1	—	2	2	12	22	24	31	46	96	123	102	64	I63
—	—	1	1	4	3	8	4	17	37	81	124	184	214	
—	1	1	3	6	15	30	28	48	83	177	247	286	278	
—	—	—	1	—	2	2	9	18	30	60	80	76	47	I64
—	—	—	—	—	1	3	3	11	15	46	95	132	185	
—	—	—	1	—	3	5	12	29	45	106	175	208	232	

2. Gestorbene 2017 nach ausgewählten

ICD-10	Todesursache	Geschlecht	Gestorbene						
			ins-gesamt	davon im Alter von ...					
				unter 1 Jahr	1-5	5-10	10-15	15-20	20-25
I70-I79	Krankheiten der Arterien, Arteriolen und Kapillaren	m	435	—	—	—	—	—	—
		w	445	—	—	—	—	—	—
		z	880	—	—	—	—	—	—
I70	Atherosklerose	m	207	—	—	—	—	—	—
		w	282	—	—	—	—	—	—
		z	489	—	—	—	—	—	—
I71	Aortenaneurysma und -dissektion	m	178	—	—	—	—	—	—
		w	87	—	—	—	—	—	—
		z	265	—	—	—	—	—	—
I74	Arterielle Embolie und Thrombose	m	16	—	—	—	—	—	—
		w	30	—	—	—	—	—	—
		z	46	—	—	—	—	—	—
I80-I89	Krankheiten der Venen, der Lymphgefäße und der Lymphknoten, anderenorts nicht klassifiziert	m	70	—	—	—	—	—	—
		w	100	—	—	—	—	—	—
		z	170	—	—	—	—	—	—
I80	Thrombose, Phlebitis und Thrombophlebitis	m	40	—	—	—	—	—	—
		w	66	—	—	—	—	—	—
		z	106	—	—	—	—	—	—
J00-J99	KAPITEL X: Krankheiten des Atmungssystems	m	2 782	—	—	1	—	—	—
		w	2 457	—	—	—	—	—	—
		z	5 239	—	—	1	—	—	—
J00-J06	Akute Infektionen der oberen Atemwege	m	2	—	—	—	—	—	—
		w	8	—	—	—	—	—	—
		z	10	—	—	—	—	—	—
J09-J18	Grippe und Pneumonie	m	776	—	—	1	—	—	—
		w	799	—	—	—	—	—	—
		z	1 575	—	—	1	—	—	—
J11	Grippe, Viren nicht nachgewiesen	m	15	—	—	—	—	—	—
		w	16	—	—	—	—	—	—
		z	31	—	—	—	—	—	—
J12	Viruspneumonie, anderenorts nicht klassifiziert	m	1	—	—	—	—	—	—
		w	1	—	—	—	—	—	—
		z	2	—	—	—	—	—	—
J18	Pneumonie, Erreger nicht näher bezeichnet	m	703	—	—	—	—	—	—
		w	753	—	—	—	—	—	—
		z	1 456	—	—	—	—	—	—
J20-J22	Sonstige akute Infektionen der unteren Atemwege	m	19	—	—	—	—	—	—
		w	23	—	—	—	—	—	—
		z	42	—	—	—	—	—	—
J40-J47	Chronische Krankheiten der unteren Atemwege	m	1 516	—	—	—	—	—	—
		w	1 287	—	—	—	—	—	—
		z	2 803	—	—	—	—	—	—
J40	Bronchitis, nicht als akut oder chronisch bezeichnet	m	12	—	—	—	—	—	—
		w	24	—	—	—	—	—	—
		z	36	—	—	—	—	—	—
J42	Nicht näher bezeichnete chronische Bronchitis	m	4	—	—	—	—	—	—
		w	13	—	—	—	—	—	—
		z	17	—	—	—	—	—	—
J43	Emphysem	m	40	—	—	—	—	—	—
		w	40	—	—	—	—	—	—
		z	80	—	—	—	—	—	—
J44	Sonstige chronische obstruktive Lungenerkrankung	m	1 434	—	—	—	—	—	—
		w	1 162	—	—	—	—	—	—
		z	2 596	—	—	—	—	—	—
J45	Asthma bronchiale	m	23	—	—	—	—	—	—
		w	45	—	—	—	—	—	—
		z	68	—	—	—	—	—	—

Todesursachen, Altersgruppen und Geschlecht

Personen														ICD-10
bis unter ... Jahren														
25 – 30	30 – 35	35 – 40	40 – 45	45 – 50	50 – 55	55 – 60	60 – 65	65 – 70	70 – 75	75 – 80	80 – 85	85 – 90	90 oder mehr	
1	1	—	1	6	8	23	29	34	47	101	82	63	39	I70-I79
—	—	—	2	2	7	8	11	19	34	39	84	110	129	
1	1	—	3	8	15	31	40	53	81	140	166	173	168	
—	—	—	—	—	1	9	11	12	27	42	42	35	28	I70
—	—	—	—	1	3	3	3	9	14	27	49	71	102	
—	—	—	—	1	4	12	14	21	41	69	91	106	130	
1	1	—	1	5	4	10	13	16	17	48	34	20	8	I71
—	—	—	1	1	4	3	5	5	11	7	20	18	12	
1	1	—	2	6	8	13	18	21	28	55	54	38	20	
—	—	—	—	—	2	2	1	1	1	5	—	3	1	I74
—	—	—	1	—	—	1	1	1	2	2	8	10	4	
—	—	—	1	—	2	3	2	2	3	7	8	13	5	
—	—	—	1	1	10	6	5	9	3	24	4	3	4	I80-I89
—	—	—	1	—	1	3	—	8	9	13	24	18	23	
—	—	—	2	1	11	9	5	17	12	37	28	21	27	
—	—	—	1	—	3	2	2	6	3	16	2	1	4	I80
—	—	—	1	—	1	3	—	3	6	10	16	11	15	
—	—	—	2	—	4	5	2	9	9	26	18	12	19	
1	1	3	7	9	31	81	124	244	332	518	539	518	373	J00-J99
—	—	3	1	6	20	53	85	156	217	356	443	505	612	
1	1	6	8	15	51	134	209	400	549	874	982	1 023	985	
—	—	—	—	—	—	—	—	—	—	1	1	—	—	J00-J06
—	—	—	—	—	—	—	—	1	1	—	1	2	3	
—	—	—	—	—	—	—	—	1	1	1	2	2	3	
—	—	2	2	4	5	10	24	41	51	127	157	197	155	J09-J18
—	—	1	1	2	6	7	11	27	31	88	145	197	283	
—	—	3	3	6	11	17	35	68	82	215	302	394	438	
—	—	—	—	—	—	—	1	—	2	2	2	3	5	J11
—	—	—	—	—	—	1	—	—	—	1	2	5	7	
—	—	—	—	—	—	1	1	—	2	3	4	8	12	
—	—	—	—	—	—	—	—	—	—	—	—	1	—	J12
—	—	—	—	—	—	—	—	—	—	—	—	—	1	
—	—	—	—	—	—	—	—	—	—	—	—	1	1	
—	—	2	1	3	3	10	22	31	46	116	142	187	140	J18
—	—	—	1	2	5	6	11	26	30	83	136	186	267	
—	—	2	2	5	8	16	33	57	76	199	278	373	407	
—	—	—	—	—	—	—	—	1	1	3	2	6	6	J20-J22
—	—	1	—	—	—	1	1	—	—	—	1	6	13	
—	—	1	—	—	—	1	1	1	1	3	3	12	19	
—	—	1	3	3	20	61	79	166	218	294	276	233	162	J40-J47
—	—	1	—	2	11	38	62	114	162	215	231	218	233	
—	—	2	3	5	31	99	141	280	380	509	507	451	395	
—	—	—	—	—	—	—	—	1	—	2	3	2	4	J40
—	—	1	—	—	—	—	—	—	1	—	3	4	15	
—	—	1	—	—	—	—	—	1	1	2	6	6	19	
—	—	—	—	—	—	—	—	1	1	1	—	1	—	J42
—	—	—	—	—	—	—	—	—	2	1	2	2	6	
—	—	—	—	—	—	—	—	1	3	2	2	3	6	
—	—	—	—	—	—	1	1	6	5	5	11	4	7	J43
—	—	—	—	—	—	2	1	2	4	5	6	7	13	
—	—	—	—	—	—	3	2	8	9	10	17	11	20	
—	—	1	2	2	17	60	77	156	208	282	258	221	150	J44
—	—	—	—	2	10	36	60	108	151	204	208	195	188	
—	—	1	2	4	27	96	137	264	359	486	466	416	338	
—	—	—	1	1	3	—	1	2	2	3	4	5	1	J45
—	—	—	—	—	1	—	1	4	4	5	12	9	9	
—	—	—	1	1	4	—	2	6	6	8	16	14	10	

2. Gestorbene 2017 nach ausgewählten

ICD-10	Todesursache	Geschlecht	Gestorbene						
			ins-gesamt	davon im Alter von ...					
				unter 1 Jahr	1-5	5-10	10-15	15-20	20-25
J60-J70	Lungenkrankheiten durch exogene Substanzen	m	206	—	—	—	—	—	—
		w	170	—	—	—	—	—	—
		z	376	—	—	—	—	—	—
J80-J84	Sonstige Krankheiten der Atmungsorgane, die hauptsächlich das Interstitium betreffen	m	200	—	—	—	—	—	—
		w	113	—	—	—	—	—	—
		z	313	—	—	—	—	—	—
J85-J86	Purulente und nekrotisierende Krankheitszustände der unteren Atemwege	m	19	—	—	—	—	—	—
		w	10	—	—	—	—	—	—
		z	29	—	—	—	—	—	—
J95-J99	Sonstige Krankheiten des Atmungssystems	m	24	—	—	—	—	—	—
		w	33	—	—	—	—	—	—
		z	57	—	—	—	—	—	—
K00-K93	KAPITEL XI: Krankheiten des Verdauungssystems	m	1 417	—	—	—	—	—	—
		w	1 265	—	—	—	—	—	—
		z	2 682	—	—	—	—	—	—
K20-K31	Krankheiten des Ösophagus, des Magens u. des Duodenums	m	142	—	—	—	—	—	—
		w	137	—	—	—	—	—	—
		z	279	—	—	—	—	—	—
K25	Ulcus ventriculi	m	48	—	—	—	—	—	—
		w	47	—	—	—	—	—	—
		z	95	—	—	—	—	—	—
K26	Ulcus duodeni	m	50	—	—	—	—	—	—
		w	27	—	—	—	—	—	—
		z	77	—	—	—	—	—	—
K50-K52	Nichtinfektiöse Enteritis und Kolitis	m	14	—	—	—	—	—	—
		w	26	—	—	—	—	—	—
		z	40	—	—	—	—	—	—
K55-K63	Sonstige Krankheiten des Darmes	m	287	—	—	—	—	—	—
		w	410	—	—	—	—	—	—
		z	697	—	—	—	—	—	—
K56	Paralytischer Ileus und mechanischer Ileus ohne Hernie	m	125	—	—	—	—	—	—
		w	160	—	—	—	—	—	—
		z	285	—	—	—	—	—	—
K70-K77	Krankheiten der Leber	m	634	—	—	—	—	—	—
		w	339	—	—	—	—	—	—
		z	973	—	—	—	—	—	—
K70	Alkoholische Leberkrankheit	m	346	—	—	—	—	—	—
		w	138	—	—	—	—	—	—
		z	484	—	—	—	—	—	—
K80-K87	Krankheiten der Gallenblase, der Gallenwege und des Pankreas	m	149	—	—	—	—	—	—
		w	152	—	—	—	—	—	—
		z	301	—	—	—	—	—	—
K85	Akute Pankreatitis	m	50	—	—	—	—	—	—
		w	33	—	—	—	—	—	—
		z	83	—	—	—	—	—	—
L00-L99	KAPITEL XII: Krankheiten der Haut und der Unterhaut	m	50	—	—	—	—	—	—
		w	95	—	—	—	—	—	—
		z	145	—	—	—	—	—	—
M00-M99	KAPITEL XIII: Krankheiten des Muskel-Skelett-Systems und des Bindegewebes	m	101	—	—	—	—	—	—
		w	193	—	—	—	—	—	—
		z	294	—	—	—	—	—	—
M00-M25	Arthropathien	m	26	—	—	—	—	—	—
		w	54	—	—	—	—	—	—
		z	80	—	—	—	—	—	—
M80-M94	Osteopathien und Chondropathien	m	9	—	—	—	—	—	—
		w	52	—	—	—	—	—	—
		z	61	—	—	—	—	—	—

Todesursachen, Altersgruppen und Geschlecht

Personen														ICD-10
bis unter ... Jahren														
25 – 30	30 – 35	35 – 40	40 – 45	45 – 50	50 – 55	55 – 60	60 – 65	65 – 70	70 – 75	75 – 80	80 – 85	85 – 90	90 oder mehr	
—	—	—	1	1	3	1	3	12	21	36	50	47	31	J60-J70
—	—	—	—	1	—	2	4	4	8	19	35	43	54	
—	—	—	1	2	3	3	7	16	29	55	85	90	85	
—	1	—	1	—	1	6	10	14	30	46	46	30	15	J80-J84
—	—	—	—	1	1	4	6	8	13	24	20	23	13	
—	1	—	1	1	2	10	16	22	43	70	66	53	28	
—	—	—	—	1	1	1	2	2	5	3	2	2	—	J85-J86
—	—	—	—	—	—	1	—	1	—	2	1	3	2	
—	—	—	—	1	1	2	2	3	5	5	3	5	2	
—	—	—	—	—	1	1	4	4	3	7	2	—	2	J95-J99
—	—	—	—	—	2	—	1	—	1	7	6	9	7	
—	—	—	—	—	3	1	5	4	4	14	8	9	9	
1	3	10	19	43	91	112	144	135	157	225	216	173	88	K00-K93
—	1	1	11	21	37	42	73	96	85	155	229	250	264	
1	4	11	30	64	128	154	217	231	242	380	445	423	352	
—	—	—	—	2	2	5	11	11	15	22	29	26	19	K20-K31
—	—	—	—	—	—	—	3	6	11	12	33	29	43	
—	—	—	—	2	2	5	14	17	26	34	62	55	62	
—	—	—	—	1	1	1	4	4	6	5	7	10	9	K25
—	—	—	—	—	—	—	—	2	3	2	15	10	15	
—	—	—	—	1	1	1	4	6	9	7	22	20	24	
—	—	—	—	1	—	2	6	6	5	10	10	3	7	K26
—	—	—	—	—	—	—	2	—	5	2	8	5	5	
—	—	—	—	1	—	2	8	6	10	12	18	8	12	
—	—	—	—	—	2	1	3	1	1	2	1	1	2	K50-K52
—	—	—	2	2	—	1	—	5	3	3	4	—	6	
—	—	—	2	2	2	2	3	6	4	5	5	1	8	
1	—	—	—	3	4	10	14	19	31	56	70	60	19	K55-K63
—	—	—	—	—	1	5	11	16	22	55	97	113	90	
1	—	—	—	3	5	15	25	35	53	111	167	173	109	
—	—	—	—	1	—	3	7	6	16	21	31	30	10	K56
—	—	—	—	—	1	1	3	4	3	16	31	50	51	
—	—	—	—	1	1	4	10	10	19	37	62	80	61	
—	2	7	19	32	69	84	100	83	79	81	48	22	8	K70-K77
—	1	1	9	15	29	29	52	48	37	40	36	21	21	
—	3	8	28	47	98	113	152	131	116	121	84	43	29	
—	2	7	15	27	47	55	64	44	39	31	11	2	2	K70
—	1	1	4	12	20	20	28	18	14	12	3	3	2	
—	3	8	19	39	67	75	92	62	53	43	14	5	4	
—	1	3	—	3	7	7	9	10	12	29	22	33	13	K80-K87
—	—	—	—	2	4	4	4	10	6	24	25	32	41	
—	1	3	—	5	11	11	13	20	18	53	47	65	54	
—	—	1	—	1	2	4	5	6	4	14	4	9	—	K85
—	—	—	—	1	1	1	1	4	3	8	4	4	6	
—	—	1	—	2	3	5	6	10	7	22	8	13	6	
—	—	—	1	—	—	1	—	5	6	6	16	8	7	L00-L99
—	—	—	1	—	1	2	1	4	8	13	22	22	21	
—	—	—	2	—	1	3	1	9	14	19	38	30	28	
—	—	—	—	1	2	5	6	5	9	21	23	15	14	M00-M99
—	—	1	—	1	2	—	7	7	19	27	41	38	50	
—	—	1	—	2	4	5	13	12	28	48	64	53	64	
—	—	—	—	—	—	—	—	—	1	8	7	4	6	M00-M25
—	—	—	—	—	1	—	—	2	3	4	17	8	19	
—	—	—	—	—	1	—	—	2	4	12	24	12	25	
—	—	—	—	—	—	—	1	—	1	—	3	—	4	M80-M94
—	—	—	—	—	—	—	—	—	1	6	8	16	21	
—	—	—	—	—	—	—	1	—	2	6	11	16	25	

2. Gestorbene 2017 nach ausgewählten

ICD-10	Todesursache	Geschlecht	Gestorbene						
			ins-gesamt	davon im Alter von ...					
				unter 1 Jahr	1-5	5-10	10-15	15-20	
N00-N99	KAPITEL XIV: Krankheiten des Urogenitalsystems	m	914	—	—	—	—	—	—
		w	1 002	1	—	—	—	—	—
		z	1 916	1	—	—	—	—	—
N17-N19	Niereninsuffizienz	m	637	—	—	—	—	—	—
		w	715	1	—	—	—	—	—
		z	1 352	1	—	—	—	—	—
N17	Akutes Nierenversagen	m	70	—	—	—	—	—	—
		w	72	—	—	—	—	—	—
		z	142	—	—	—	—	—	—
N18	Chronische Niereninsuffizienz	m	375	—	—	—	—	—	—
		w	419	—	—	—	—	—	—
		z	794	—	—	—	—	—	—
O00-O99	KAPITEL XV: Schwangerschaft, Geburt und Wochenbett	m	—	—	—	—	—	—	—
		w	—	—	—	—	—	—	—
		z	—	—	—	—	—	—	—
P00-P96	KAPITEL XVI: Bestimmte Zustände, die ihren Ursprung in der Perinatalperiode haben	m	42	30	1	—	—	—	2
		w	21	18	—	—	—	—	—
		z	63	48	1	—	—	—	2
P05-P08	Störungen im Zusammenhang mit der Schwangerschaftsdauer und dem fetalen Wachstum	m	14	14	—	—	—	—	—
		w	7	7	—	—	—	—	—
		z	21	21	—	—	—	—	—
P07	Störungen im Zusammenhang mit kurzer Schwangerschaftsdauer und niedrigem Geburtsgewicht, a.n.k.	m	14	14	—	—	—	—	—
		w	7	7	—	—	—	—	—
		z	21	21	—	—	—	—	—
Q00-Q99	KAPITEL XVII: Angeborene Fehlbildungen, Deformitäten und Chromosomenanomalien	m	70	26	3	3	—	1	1
		w	54	15	1	—	—	—	2
		z	124	41	4	3	—	1	3
Q00-Q07	Angeborene Fehlbildungen des Nervensystems	m	2	1	1	—	—	—	—
		w	4	1	—	—	—	—	1
		z	6	2	1	—	—	—	1
Q20-Q28	Angeborene Fehlbildungen des Kreislaufsystems	m	17	10	1	—	—	1	—
		w	11	4	—	—	—	—	1
		z	28	14	1	—	—	1	1
Q90-Q99	Chromosomenanomalien, anderenorts nicht klassifiziert	m	29	4	1	2	—	—	—
		w	20	2	—	—	—	—	—
		z	49	6	1	2	—	—	—
Q90	Down-Syndrom	m	23	1	—	1	—	—	—
		w	19	2	—	—	—	—	—
		z	42	3	—	1	—	—	—
R00-R99	KAPITEL XVIII: Symptome und abnorme klinische und Laborbefunde, die a.n.k. sind	m	802	47	8	5	4	22	22
		w	635	39	10	6	4	13	28
		z	1 437	86	18	11	8	35	50
R54	Senilität	m	29	—	—	—	—	—	—
		w	82	—	—	—	—	—	—
		z	111	—	—	—	—	—	—
R95	Plötzlicher Kindstod	m	6	6	—	—	—	—	—
		w	3	3	—	—	—	—	—
		z	9	9	—	—	—	—	—
R96	Sonstiger plötzlicher Tod unbekannter Ursache	m	2	—	—	—	—	—	—
		w	—	—	—	—	—	—	—
		z	2	—	—	—	—	—	—
R98	Tod ohne Anwesenheit anderer Personen	m	208	—	—	—	—	—	1
		w	98	—	—	—	—	—	—
		z	306	—	—	—	—	—	1
R99	Sonstige ungenau oder n.n.bez. Todesursachen	m	516	41	8	5	4	22	21
		w	415	36	10	6	4	13	28
		z	931	77	18	11	8	35	49

Todesursachen, Altersgruppen und Geschlecht

Personen														ICD-10
bis unter ... Jahren														
25 — 30	30 — 35	35 — 40	40 — 45	45 — 50	50 — 55	55 — 60	60 — 65	65 — 70	70 — 75	75 — 80	80 — 85	85 — 90	90 oder mehr	
—	—	—	—	5	6	12	17	31	64	146	218	239	176	N00-N99
—	—	3	—	1	4	10	7	20	36	106	206	261	347	
—	—	3	—	6	10	22	24	51	100	252	424	500	523	
—	—	—	—	2	3	6	11	22	40	95	149	166	143	N17-N19
—	—	—	—	—	2	6	4	9	23	71	148	192	259	
—	—	—	—	2	5	12	15	31	63	166	297	358	402	
—	—	—	—	—	—	—	2	3	5	14	17	14	15	N17
—	—	—	—	—	—	—	—	1	5	12	12	24	18	
—	—	—	—	—	—	—	2	4	10	26	29	38	33	
—	—	—	—	2	2	3	8	12	24	50	91	100	83	N18
—	—	—	—	—	1	6	3	7	14	42	96	111	139	
—	—	—	—	2	3	9	11	19	38	92	187	211	222	
—	—	—	—	—	—	—	—	—	—	—	—	—	—	O00-O99
—	—	—	—	—	—	—	—	—	—	—	—	—	—	
—	—	—	—	—	—	—	—	—	—	—	—	—	—	
—	1	—	—	4	1	2	—	1	—	—	—	—	—	P00-P96
—	—	—	—	2	—	—	—	—	—	—	1	—	—	
—	1	—	—	6	1	2	—	1	—	—	1	—	—	
—	—	—	—	—	—	—	—	—	—	—	—	—	—	P05-P08
—	—	—	—	—	—	—	—	—	—	—	—	—	—	
—	—	—	—	—	—	—	—	—	—	—	—	—	—	P07
—	—	—	—	—	—	—	—	—	—	—	—	—	—	
—	—	—	—	—	—	—	—	—	—	—	—	—	—	
3	—	—	—	—	5	4	7	7	4	3	2	1	—	Q00-Q99
—	1	2	2	3	7	7	4	2	6	—	—	1	1	
3	1	2	2	3	12	11	11	9	10	3	2	2	1	
—	—	—	—	—	—	—	—	—	—	—	—	—	—	Q00-Q07
—	—	2	—	—	—	—	—	—	—	—	—	—	—	
—	—	2	—	—	—	—	—	—	—	—	—	—	—	
—	—	—	—	—	—	—	—	—	2	1	1	1	—	Q20-Q28
—	1	—	1	1	—	2	—	—	1	—	—	—	—	
—	1	—	1	1	—	2	—	—	3	1	1	1	—	
2	—	—	—	—	4	3	6	5	2	—	—	—	—	Q90-Q99
—	—	—	—	2	6	4	4	—	2	—	—	—	—	
2	—	—	—	2	10	7	10	5	4	—	—	—	—	
1	—	—	—	—	4	3	6	5	2	—	—	—	—	Q90
—	—	—	—	2	5	4	4	—	2	—	—	—	—	
1	—	—	—	2	9	7	10	5	4	—	—	—	—	
16	28	21	20	33	67	79	90	81	67	67	54	38	33	R00-R99
24	30	24	14	30	34	23	25	31	43	48	44	50	115	
40	58	45	34	63	101	102	115	112	110	115	98	88	148	
—	—	—	—	—	—	—	—	—	—	—	5	7	17	R54
—	—	—	—	—	—	—	—	—	—	1	6	15	60	
—	—	—	—	—	—	—	—	—	—	1	11	22	77	
—	—	—	—	—	—	—	—	—	—	—	—	—	—	R95
—	—	—	—	—	—	—	—	—	—	—	—	—	—	
—	—	—	—	—	—	—	1	—	—	—	—	1	—	R96
—	—	—	—	—	—	—	—	—	—	—	—	—	—	
—	—	—	—	—	—	—	1	—	—	—	—	—	1	
—	2	9	4	10	24	25	32	22	32	23	11	9	4	R98
—	—	—	1	5	4	8	9	12	16	22	8	4	9	
—	2	9	5	15	28	33	41	34	48	45	19	13	13	
16	26	12	16	22	43	53	55	53	31	33	31	15	9	R99
24	30	24	13	25	30	14	16	19	26	19	27	23	28	
40	56	36	29	47	73	67	71	72	57	52	58	38	37	

2. Gestorbene 2017 nach ausgewählten

ICD-10	Todesursache	Geschlecht	Gestorbene						
			ins-gesamt	davon im Alter von ...					
				unter 1 Jahr	1-5	5-10	10-15	15-20	20-25
S00-T98	KAPITEL XIX: Verletzungen, Vergiftungen und bestimmte andere Folgen äußerer Ursachen	m	1 608	—	4	—	1	10	30
		w	1 174	1	1	—	1	3	4
		z	2 782	1	5	—	2	13	34
S00-S09	Verletzungen des Kopfes	m	405	—	—	—	—	1	6
		w	239	1	—	—	—	1	—
		z	644	1	—	—	—	2	6
S01	Offene Wunde des Kopfes	m	9	—	—	—	—	—	—
		w	7	—	—	—	—	—	—
		z	16	—	—	—	—	—	—
S02	Fraktur des Schädels und der Gesichtsschädelknochen	m	29	—	—	—	—	—	1
		w	24	—	—	—	—	—	—
		z	53	—	—	—	—	—	1
S020	Schädeldachfraktur	m	—	—	—	—	—	—	—
		w	1	—	—	—	—	—	—
		z	1	—	—	—	—	—	—
S021	Schädelbasisfraktur	m	6	—	—	—	—	—	1
		w	8	—	—	—	—	—	—
		z	14	—	—	—	—	—	1
S06	Intrakranielle Verletzung	m	302	—	—	—	—	1	5
		w	194	1	—	—	—	1	—
		z	496	1	—	—	—	2	5
S20-S29	Verletzungen des Thorax	m	71	—	—	—	—	3	—
		w	37	—	—	—	—	—	—
		z	108	—	—	—	—	3	—
S30-S39	Verletzungen des Abdomens, der Lumbosakralgegend, der Lendenwirbelsäule und des Beckens	m	23	—	—	—	—	—	—
		w	48	—	—	—	—	—	—
		z	71	—	—	—	—	—	—
S70-S79	Verletzungen der Hüfte und des Oberschenkels	m	201	—	—	—	—	—	—
		w	333	—	—	—	—	—	—
		z	534	—	—	—	—	—	—
S72	Fraktur des Femurs	m	201	—	—	—	—	—	—
		w	332	—	—	—	—	—	—
		z	533	—	—	—	—	—	—
T00-T07	Verletzungen mit Beteiligung mehrerer Körperregionen	m	154	—	—	—	—	1	9
		w	71	—	—	—	—	1	3
		z	225	—	—	—	—	2	12
T08-T14	Verletzungen n.n.bez. Teile des Rumpfes, der Extremitäten oder anderer Körperregionen	m	77	—	—	—	—	2	1
		w	61	—	—	—	1	—	—
		z	138	—	—	—	1	2	1
T15-T19	Folgen des Eindringens eines Fremdkörpers durch eine natürliche Körperöffnung	m	57	—	3	—	—	—	—
		w	68	—	1	—	—	—	—
		z	125	—	4	—	—	—	—
T17	Fremdkörper in den Atemwegen	m	57	—	3	—	—	—	—
		w	67	—	1	—	—	—	—
		z	124	—	4	—	—	—	—
T20-T32	Verbrennungen oder Verätzungen	m	18	—	—	—	—	—	1
		w	3	—	—	—	—	—	—
		z	21	—	—	—	—	—	1
T33-T35	Erfrierungen	m	3	—	—	—	—	—	—
		w	2	—	—	—	—	1	—
		z	5	—	—	—	—	1	—
T36-T50	Vergiftungen durch Arzneimittel, Drogen und biologisch aktive Substanzen	m	105	—	—	—	—	—	6
		w	63	—	—	—	—	—	1
		z	168	—	—	—	—	—	7
T40	Vergiftung durch Betäubungsmittel und Psychodysleptika (Halluzinogene)	m	39	—	—	—	—	—	3
		w	18	—	—	—	—	—	—
		z	57	—	—	—	—	—	3

Todesursachen, Altersgruppen und Geschlecht

Personen														ICD-10
bis unter ... Jahren														
25 — 30	30 — 35	35 — 40	40 — 45	45 — 50	50 — 55	55 — 60	60 — 65	65 — 70	70 — 75	75 — 80	80 — 85	85 — 90	90 oder mehr	
37	50	58	60	90	114	119	91	102	89	169	212	210	162	S00-T98
4	6	12	15	32	42	47	40	42	71	127	189	226	311	
41	56	70	75	122	156	166	131	144	160	296	401	436	473	
6	5	5	9	9	19	25	17	29	28	55	69	77	45	S00-S09
—	—	4	2	4	6	10	6	10	15	35	43	54	48	
6	5	9	11	13	25	35	23	39	43	90	112	131	93	
—	—	—	—	—	—	1	—	1	1	4	1	—	1	S01
—	—	—	—	—	—	—	—	—	—	—	3	4	—	
—	—	—	—	—	—	1	—	1	1	4	4	4	1	
1	1	—	1	2	2	6	1	2	2	1	7	2	—	S02
—	—	—	1	—	1	3	2	—	3	3	3	2	6	
1	1	—	2	2	3	9	3	2	5	4	10	4	6	
—	—	—	—	—	—	—	—	—	—	—	—	—	—	S020
—	—	—	—	—	—	—	—	—	—	—	—	—	1	
—	—	—	—	—	—	—	—	—	—	—	—	—	1	
—	—	—	—	—	—	2	1	—	—	—	1	1	—	S021
—	—	—	—	—	—	2	1	—	2	1	1	—	1	
—	—	—	—	—	—	4	2	—	2	1	2	1	1	
5	4	5	5	5	13	14	13	20	22	40	52	59	39	S06
—	—	4	—	2	4	6	4	9	10	32	36	46	39	
5	4	9	5	7	17	20	17	29	32	72	88	105	78	
—	2	1	2	3	4	5	4	1	7	10	13	4	12	S20-S29
—	1	—	—	—	1	2	1	—	2	3	4	10	13	
—	3	1	2	3	5	7	5	1	9	13	17	14	25	
—	—	—	—	—	1	—	—	2	—	5	8	3	4	S30-S39
—	—	—	—	—	2	—	—	—	3	4	10	14	15	
—	—	—	—	—	3	—	—	2	3	9	18	17	19	
—	—	—	1	—	1	1	1	5	6	21	34	60	71	S70-S79
—	—	—	—	—	—	—	2	6	7	26	58	82	152	
—	—	—	1	—	1	1	3	11	13	47	92	142	223	
—	—	—	1	—	1	1	1	5	6	21	34	60	71	S72
—	—	—	—	—	—	—	2	6	7	26	58	81	152	
—	—	—	1	—	1	1	3	11	13	47	92	141	223	
12	10	9	14	24	13	13	7	9	7	5	14	4	3	T00-T07
—	—	3	3	2	9	8	4	2	4	6	8	11	7	
12	10	12	17	26	22	21	11	11	11	11	22	15	10	
2	2	2	1	1	6	5	9	12	4	12	6	8	4	T08-T14
—	—	1	—	4	2	—	1	10	6	7	7	9	13	
2	2	3	1	5	8	5	10	22	10	19	13	17	17	
1	—	—	1	1	2	3	5	2	3	11	8	13	4	T15-T19
1	—	—	1	2	1	1	2	3	9	7	12	16	12	
2	—	—	2	3	3	4	7	5	12	18	20	29	16	
1	—	—	1	1	2	3	5	2	3	11	8	13	4	T17
1	—	—	1	2	1	1	2	3	9	7	11	16	12	
2	—	—	2	3	3	4	7	5	12	18	19	29	16	
1	—	—	—	2	1	1	2	—	1	3	3	2	1	T20-T32
—	—	—	—	—	—	—	—	—	—	1	1	—	1	
1	—	—	—	2	1	1	2	—	1	4	4	2	2	
—	—	—	—	—	1	—	1	1	—	—	—	—	—	T33-T35
—	—	—	—	—	—	—	—	—	—	1	—	—	—	
—	—	—	—	—	1	—	1	1	—	1	—	—	—	
4	8	8	7	17	13	14	8	6	1	7	3	2	1	T36-T50
—	2	3	5	9	4	8	6	2	6	5	5	2	5	
4	10	11	12	26	17	22	14	8	7	12	8	4	6	
2	3	5	3	7	5	9	1	1	—	—	—	—	—	T40
—	1	1	2	4	1	3	2	—	1	—	1	—	2	
2	4	6	5	11	6	12	3	1	1	—	1	—	2	

2. Gestorbene 2017 nach ausgewählten

ICD-10	Todesursache	Geschlecht	Gestorbene						
			ins-gesamt	davon im Alter von ...					
				unter 1 Jahr	1-5	5-10	10-15	15-20	
T51-T65	Toxische Wirkungen von vorwiegend nicht medizinisch verwendeten Substanzen	m	57	—	—	—	—	—	1
		w	21	—	—	—	—	—	—
		z	78	—	—	—	—	—	1
T58	Toxische Wirkung von Kohlenmonoxid	m	34	—	—	—	—	—	1
		w	14	—	—	—	—	—	—
		z	48	—	—	—	—	—	1
T66-T78	Sonstige und n.n.bez. Schäden durch äußere Ursachen	m	270	—	1	—	1	1	3
		w	74	—	—	—	—	—	—
		z	344	—	1	—	1	1	3
T71	Erstickung	m	235	—	—	—	1	1	3
		w	44	—	—	—	—	—	—
		z	279	—	—	—	1	1	3
T751	Ertrinken und nichttödliches Untertauchen	m	23	—	1	—	—	—	—
		w	14	—	—	—	—	—	—
		z	37	—	1	—	—	—	—
T754	Schäden durch elektrischen Strom	m	5	—	—	—	—	—	—
		w	5	—	—	—	—	—	—
		z	10	—	—	—	—	—	—
T80-T88	Komplikationen bei chirurgischen Eingriffen und medizinischer Behandlung, a.n.k.	m	49	—	—	—	—	—	—
		w	57	—	—	—	—	—	—
		z	106	—	—	—	—	—	—
T90-T98	Folgen von Verletzungen, Vergiftungen und sonstigen Auswirkungen äußerer Ursachen	m	20	—	—	—	—	—	—
		w	14	—	—	—	—	—	—
		z	34	—	—	—	—	—	—
V01-Y98	KAPITEL XX: Äußere Ursachen von Morbidität und Mortalität	m	1 608	—	4	—	1	10	30
		w	1 174	1	1	—	1	3	4
		z	2 782	1	5	—	2	13	34
V01-V99	Transportmittelunfälle	m	171	—	—	—	—	2	11
		w	66	1	—	—	—	2	3
		z	237	1	—	—	—	4	14
V01-V09	Fußgänger bei Transportmittelunfall verletzt	m	32	—	—	—	—	—	1
		w	23	—	—	—	—	—	—
		z	55	—	—	—	—	—	1
V10-V19	Ben. eines Fahrrades bei Transport.-mit.-unf. verletzt	m	17	—	—	—	—	—	—
		w	10	—	—	—	—	1	—
		z	27	—	—	—	—	1	—
V20-V29	Ben. eines Motorrades bei Transport.-mit.-unf. verl.	m	44	—	—	—	—	1	4
		w	1	—	—	—	—	—	—
		z	45	—	—	—	—	1	4
V40-V49	Benutzer eines Personenkraftwagens bei Transportmittelunfall verletzt	m	59	—	—	—	—	1	4
		w	26	—	—	—	—	1	3
		z	85	—	—	—	—	2	7
W00-X59	Sonstige äußere Ursachen von Unfallverletzungen	m	778	—	4	—	—	—	5
		w	841	—	1	—	—	—	—
		z	1 619	—	5	—	—	—	5
W00-W19	Stürze	m	489	—	—	—	—	—	—
		w	563	—	—	—	—	—	—
		z	1 052	—	—	—	—	—	—
W01	Sturz auf gleicher Ebene durch Ausgleiten, Stolpern oder Straucheln	m	28	—	—	—	—	—	—
		w	24	—	—	—	—	—	—
		z	52	—	—	—	—	—	—
W10	Sturz auf oder von Treppen oder Stufen	m	59	—	—	—	—	—	—
		w	48	—	—	—	—	—	—
		z	107	—	—	—	—	—	—
W20-W49	Exposition gegenüber mechanischen Kräften unbelebter Objekte	m	9	—	—	—	—	—	—
		w	2	—	—	—	—	—	—
		z	11	—	—	—	—	—	—

Todesursachen, Altersgruppen und Geschlecht

Personen														ICD-10
bis unter ... Jahren														
25 — 30	30 — 35	35 — 40	40 — 45	45 — 50	50 — 55	55 — 60	60 — 65	65 — 70	70 — 75	75 — 80	80 — 85	85 — 90	90 oder mehr	
2	1	7	5	7	6	14	1	4	4	1	3	1	—	T51-T65
1	—	—	2	4	1	2	—	1	4	4	1	—	1	
3	1	7	7	11	7	16	1	5	8	5	4	1	1	
2	1	5	2	5	2	8	—	3	3	—	2	—	—	T58
1	—	—	1	4	1	1	—	1	4	1	—	—	—	
3	1	5	3	9	3	9	—	4	7	1	2	—	—	
8	15	18	15	21	33	30	20	20	17	20	24	16	7	T66-T78
2	3	1	1	7	10	9	9	4	5	6	8	4	5	
10	18	19	16	28	43	39	29	24	22	26	32	20	12	
8	14	16	13	19	32	25	18	18	11	14	20	15	7	T71
1	3	1	—	6	7	7	5	4	4	1	4	1	—	
9	17	17	13	25	39	32	23	22	15	15	24	16	7	
—	1	2	2	2	1	3	—	1	4	5	1	—	—	T751
1	—	—	—	1	2	1	2	—	—	3	—	2	2	
1	1	2	2	3	3	4	2	1	4	8	1	2	2	
—	—	—	—	—	—	1	—	1	2	1	—	—	—	T754
—	—	—	1	—	—	—	—	—	—	—	2	1	1	
—	—	—	1	—	—	1	—	1	2	1	2	1	1	
—	—	1	—	—	1	1	7	7	6	8	12	5	1	T80-T88
—	—	—	1	—	1	3	5	2	6	8	14	8	9	
—	—	1	1	—	2	4	12	9	12	16	26	13	10	
1	1	1	—	1	1	2	3	1	1	2	2	4	—	T90-T98
—	—	—	—	—	3	2	1	—	2	1	1	2	2	
1	1	1	—	1	4	4	4	1	3	3	3	6	2	
37	50	58	60	90	114	119	91	102	89	169	212	210	162	V01-Y98
4	6	12	15	32	42	47	40	42	71	127	189	226	311	
41	56	70	75	122	156	166	131	144	160	296	401	436	473	
12	10	12	9	21	13	14	12	14	12	9	10	7	3	V01-V99
—	—	6	2	1	5	7	3	2	9	8	9	7	1	
12	10	18	11	22	18	21	15	16	21	17	19	14	4	
2	1	1	1	3	3	2	5	2	1	2	2	4	2	V01-V09
—	—	3	1	—	—	2	1	—	3	1	5	6	1	
2	1	4	2	3	3	4	6	2	4	3	7	10	3	
—	—	—	1	1	—	—	1	5	2	3	3	1	—	V10-V19
—	—	1	—	—	—	1	—	1	3	2	1	—	—	
—	—	1	1	1	—	1	1	6	5	5	4	1	—	
4	2	3	2	7	4	9	1	1	4	2	—	—	—	V20-V29
—	—	—	—	—	—	—	—	—	—	1	—	—	—	
4	2	3	2	7	4	9	1	1	4	3	—	—	—	
5	4	7	4	5	5	3	5	4	4	—	5	2	1	V40-V49
—	—	2	1	1	5	4	1	1	2	2	2	1	—	
5	4	9	5	6	10	7	6	5	6	2	7	3	1	
6	7	11	12	20	28	40	27	35	39	96	139	167	142	W00-X59
1	2	1	4	9	10	12	11	25	34	92	150	200	289	
7	9	12	16	29	38	52	38	60	73	188	289	367	431	
1	1	2	4	1	13	14	17	19	29	61	100	121	106	W00-W19
—	—	1	1	—	3	7	6	18	22	63	104	140	198	
1	1	3	5	1	16	21	23	37	51	124	204	261	304	
—	—	—	—	—	—	—	—	1	—	4	8	7	8	W01
—	—	—	—	—	—	—	—	—	—	2	6	4	12	
—	—	—	—	—	—	—	—	1	—	6	14	11	20	
—	—	—	—	—	4	5	3	3	3	9	12	14	6	W10
—	—	—	—	—	—	2	2	4	3	12	10	9	6	
—	—	—	—	—	4	7	5	7	6	21	22	23	12	
—	1	—	—	1	2	2	—	2	1	—	—	—	—	W20-W49
—	—	—	—	—	—	1	—	—	—	—	1	—	—	
—	1	—	—	1	2	3	—	2	1	—	1	—	—	

2. Gestorbene 2017 nach ausgewählten

ICD-10	Todesursache	Geschlecht	Gestorbene						
			ins-gesamt	davon im Alter von ...					
				unter 1 Jahr	1-5	5-10	10-15	15-20	20-25
W50-W64	Exposition gegenüber mechanischen Kräften belebter Objekte	m	1	—	—	—	—	—	—
		w	—	—	—	—	—	—	—
		z	1	—	—	—	—	—	—
W65-W74	Unfälle durch Ertrinken und Untergehen	m	10	—	1	—	—	—	—
		w	4	—	—	—	—	—	—
		z	14	—	1	—	—	—	—
W85-W99	Exposition gegenüber elektrischem Strom, Strahlung und extremer Temperatur der Umgebungsluft sowie extremem Druck	m	—	—	—	—	—	—	—
		w	1	—	—	—	—	—	—
		z	1	—	—	—	—	—	—
X00-X09	Exposition gegenüber Rauch, Feuer und Flammen	m	11	—	—	—	—	—	—
		w	7	—	—	—	—	—	—
		z	18	—	—	—	—	—	—
X00	Exposition gegenüber nicht unter Kontrolle stehendem Feuer in Gebäuden oder Bauwerken	m	8	—	—	—	—	—	—
		w	6	—	—	—	—	—	—
		z	14	—	—	—	—	—	—
X30-X39	Exposition gegenüber Naturkräften	m	2	—	—	—	—	—	—
		w	2	—	—	—	—	—	—
		z	4	—	—	—	—	—	—
X40-X49	Akzidentelle Vergiftung durch und Exposition gegenüber schädliche(n) Substanzen	m	56	—	—	—	—	—	5
		w	15	—	—	—	—	—	—
		z	71	—	—	—	—	—	5
X60-X84	Vorsätzliche Selbstbeschädigung	m	540	—	—	—	1	4	10
		w	164	—	—	—	1	1	1
		z	704	—	—	—	2	5	11
X60	Vorsätzliche Selbstvergiftung durch und Exposition gegenüber nichtopioidhaltige(n) Analgetika, Antipyretika und Antirheumatika	m	1	—	—	—	—	—	—
		w	—	—	—	—	—	—	—
		z	1	—	—	—	—	—	—
X61	Vorsätzliche Selbstvergiftung durch und Exposition gegenüber Antiepileptika, Hypnotika, Antiparkinsonmittel(n) und psychotrope(n) Substanzen, a.n.k.	m	13	—	—	—	—	—	—
		w	13	—	—	—	—	—	—
		z	26	—	—	—	—	—	—
X62	Vorsätzliche Selbstvergiftung durch und Exposition gegenüber Betäubungsmittel(n) und Psychodysleptika (Halluzinogene(n)), a.n.k.	m	6	—	—	—	—	—	—
		w	6	—	—	—	—	—	—
		z	12	—	—	—	—	—	—
X63	Vorsätzliche Selbstvergiftung durch und Exposition gegenüber sonstige(n) Arzneimittel(n) mit Wirkung auf das autonome Nervensystem	m	1	—	—	—	—	—	—
		w	—	—	—	—	—	—	—
		z	1	—	—	—	—	—	—
X64	Vorsätzliche Selbstvergiftung durch und Exposition gegenüber sonstige(n) und n.n.bez.(n) Arzneimittel(n), Drogen und biologisch aktive(n) Substanzen	m	27	—	—	—	—	—	1
		w	26	—	—	—	—	—	1
		z	53	—	—	—	—	—	2
X67	Vorsätzliche Selbstvergiftung durch und Exposition gegenüber sonstige(n) Gase(n) und Dämpfe(n)	m	35	—	—	—	—	—	1
		w	11	—	—	—	—	—	—
		z	46	—	—	—	—	—	1
X70	Vorsätzliche Selbstbeschädigung durch Erhängen, Strangulierung oder Ersticken	m	226	—	—	—	1	1	1
		w	41	—	—	—	—	—	—
		z	267	—	—	—	1	1	1
X71	Vorsätzliche Selbstbeschädigung durch Ertrinken und Untergehen	m	10	—	—	—	—	—	—
		w	8	—	—	—	—	—	—
		z	18	—	—	—	—	—	—
X72	Vorsätzliche Selbstbeschädigung durch Handfeuerwaffe	m	12	—	—	—	—	—	—
		w	—	—	—	—	—	—	—
		z	12	—	—	—	—	—	—
X73	Vorsätzliche Selbstbeschädigung durch Gewehr, Schrotflinte oder schwerere Feuerwaffe (Schußwaffe)	m	3	—	—	—	—	—	—
		w	—	—	—	—	—	—	—
		z	3	—	—	—	—	—	—
X80	Vorsätzliche Selbstbeschädigung durch Sturz in die Tiefe	m	49	—	—	—	—	—	—
		w	30	—	—	—	1	—	—
		z	79	—	—	—	1	—	—

Todesursachen, Altersgruppen und Geschlecht

Personen														ICD-10
bis unter ... Jahren														
25 – 30	30 – 35	35 – 40	40 – 45	45 – 50	50 – 55	55 – 60	60 – 65	65 – 70	70 – 75	75 – 80	80 – 85	85 – 90	90 oder mehr	
–	–	–	–	–	–	–	–	1	–	–	–	–	–	W50-W64
–	–	–	–	–	–	–	–	–	–	–	–	–	–	–
–	–	–	–	–	–	–	–	1	–	–	–	–	–	–
–	–	–	2	–	1	2	–	1	1	2	–	–	–	W65-W74
–	–	–	–	–	1	–	–	–	–	2	–	–	1	–
–	–	–	2	–	2	2	–	1	1	4	–	–	1	–
–	–	–	–	–	–	–	–	–	–	–	–	–	–	W85-W99
–	–	–	–	–	–	–	–	–	–	–	1	–	–	–
–	–	–	–	–	–	–	–	–	–	–	1	–	–	–
1	–	–	–	–	1	2	2	–	–	2	–	2	1	X00-X09
–	–	–	–	1	–	–	–	–	1	2	1	–	2	–
1	–	–	–	1	1	2	2	–	1	4	1	2	3	–
1	–	–	–	–	–	2	2	–	–	1	–	1	1	X00
–	–	–	–	1	–	–	–	–	1	1	1	–	2	–
1	–	–	–	1	–	2	2	–	1	2	1	1	3	–
–	–	–	–	–	1	–	–	1	–	–	–	–	–	X30-X39
–	–	–	–	–	–	–	–	–	–	1	–	–	1	–
–	–	–	–	–	1	–	–	1	–	1	–	–	–	–
2	5	7	4	13	6	7	1	2	1	1	2	–	–	X40-X49
–	2	–	2	4	1	2	–	–	–	3	–	–	1	–
2	7	7	6	17	7	9	1	2	1	4	2	–	1	–
17	29	30	35	46	64	55	40	41	31	50	46	26	15	X60-X84
3	2	5	7	18	19	20	18	12	16	15	11	9	6	–
20	31	35	42	64	83	75	58	53	47	65	57	35	21	–
–	–	–	–	–	–	–	1	–	–	–	–	–	–	X60
–	–	–	–	–	–	–	–	–	–	–	–	–	–	–
–	–	–	–	–	–	–	1	–	–	–	–	–	–	–
–	–	1	1	1	1	1	2	1	–	3	–	1	1	X61
–	–	–	1	1	1	3	1	2	1	–	3	–	–	–
–	–	1	2	2	2	4	3	3	1	3	3	1	1	–
–	–	–	1	–	1	4	–	–	–	–	–	–	–	X62
–	–	1	–	–	–	1	1	–	1	–	1	–	1	–
–	–	1	1	–	1	5	1	–	1	–	1	–	1	–
–	–	–	–	–	–	–	–	–	–	1	–	–	–	X63
–	–	–	–	–	–	–	–	–	–	–	–	–	–	–
–	–	–	–	–	–	–	–	–	–	1	–	–	–	–
2	2	–	1	4	4	3	4	1	1	2	2	–	–	X64
–	–	2	2	3	2	2	3	–	3	4	1	2	1	–
2	2	2	3	7	6	5	7	1	4	6	3	2	1	–
2	1	5	2	5	2	8	1	3	3	–	2	–	–	X67
1	–	–	2	3	1	1	–	–	3	–	–	–	–	–
3	1	5	4	8	3	9	1	3	6	–	2	–	–	–
7	14	14	12	19	32	23	18	17	12	14	20	14	7	X70
1	2	1	–	6	6	6	5	4	4	2	3	1	–	–
8	16	15	12	25	38	29	23	21	16	16	23	15	7	–
–	1	1	–	1	–	1	–	–	2	3	1	–	–	X71
1	–	–	–	1	–	–	1	–	–	2	–	2	1	–
1	1	1	–	2	–	1	1	–	2	5	1	2	1	–
–	–	–	–	–	2	1	1	–	3	1	1	2	1	X72
–	–	–	–	–	–	–	–	–	–	–	–	–	–	–
–	–	–	–	–	2	–	–	1	–	–	–	–	–	X73
–	–	–	–	–	–	–	–	–	–	–	–	–	–	–
–	–	–	–	2	–	–	1	–	–	–	–	–	–	–
2	3	1	5	3	5	4	4	4	6	1	6	3	2	X80
–	–	1	1	2	5	5	5	3	3	1	–	3	–	–
2	3	2	6	5	10	9	9	7	9	2	6	6	2	–

2. Gestorbene 2017 nach ausgewählten

ICD-10	Todesursache	Geschlecht	Gestorbene						
			ins- gesamt	davon im Alter von ...					
				unter 1 Jahr	1 5	5 10	10 15	15 20	
X85-Y09	Tätlicher Angriff	m	19	—	—	—	—	4	—
		w	14	—	—	—	—	—	—
		z	33	—	—	—	—	4	—
Y10-Y34	Ereignis, dessen nähere Umstände unbestimmt sind	m	27	—	—	—	—	—	4
		w	12	—	—	—	—	—	—
		z	39	—	—	—	—	—	4
Y40-Y84	Komplikationen bei der medizinischen und chirurgischen Behandlung	m	53	—	—	—	—	—	—
		w	63	—	—	—	—	—	—
		z	116	—	—	—	—	—	—
Y85-Y89	Folgezustände äußerer Ursachen von Morbidität und Mortalität	m	20	—	—	—	—	—	—
		w	14	—	—	—	—	—	—
		z	34	—	—	—	—	—	—
A00-T98	I n s g e s a m t	m	32 634	106	23	17	10	41	65
		w	33 704	78	14	7	5	19	36
		z	66 338	184	37	24	15	60	101

Todesursachen, Altersgruppen und Geschlecht

Personen														ICD-10
bis unter ... Jahren														
25 — 30	30 — 35	35 — 40	40 — 45	45 — 50	50 — 55	55 — 60	60 — 65	65 — 70	70 — 75	75 — 80	80 — 85	85 — 90	90 oder mehr	
—	1	—	3	—	4	3	—	1	—	2	1	—	—	X85-Y09
—	2	—	1	4	2	1	—	1	1	1	1	—	—	
—	3	—	4	4	6	4	—	2	1	3	2	—	—	
1	2	3	1	2	2	4	2	1	—	2	2	—	1	Y10-Y34
—	—	—	—	—	2	2	2	—	2	—	2	—	2	
1	2	3	1	2	4	6	4	1	2	2	4	—	3	
—	—	1	—	—	2	1	7	9	6	8	12	6	1	Y40-Y84
—	—	—	1	—	1	3	5	2	7	10	15	8	11	
—	—	1	1	—	3	4	12	11	13	18	27	14	12	
1	1	1	—	1	1	2	3	1	1	2	2	4	—	Y85-Y89
—	—	—	—	—	3	2	1	—	2	1	1	2	2	
1	1	1	—	1	4	4	4	1	3	3	3	6	2	
93	125	174	243	496	994	1 547	2 049	2 719	3 291	5 498	5 930	5 383	3 830	A00-T98
31	60	96	145	327	583	869	1 168	1 694	2 177	3 979	5 712	7 119	9 585	
124	185	270	388	823	1 577	2 416	3 217	4 413	5 468	9 477	11 642	12 502	13 415	

3. Gestorbene Säuglinge 2017 nach ausgewählten Todesursachen, Lebensdauer und Geschlecht

ICD-10	Todesursache	Geschlecht	Gestorbene Säuglinge				
			ins-gesamt	davon nach Lebensdauer in Stunden/Tagen			
				unter 24 Stunden	24 Stunden – 7 Tage	7 Tage – 28 Tage	28 Tage – unter 1 Jahr
A00-B99	KAPITEL I: Bestimmte infektiöse und parasitäre Krankheiten	m	—	—	—	—	—
		w	—	—	—	—	—
		z	—	—	—	—	—
A00-A09	Infektiöse Darmkrankheiten	m	—	—	—	—	—
		w	—	—	—	—	—
		z	—	—	—	—	—
C00-D48	KAPITEL II: Neubildungen	m	1	—	—	—	1
		w	1	—	—	—	1
		z	2	—	—	—	2
E00-E90	KAPITEL IV: Endokrine, Ernährungs- und Stoffwechselkrankheiten	m	1	1	—	—	—
		w	—	—	—	—	—
		z	1	1	—	—	—
G00-G99	KAPITEL VI: Krankheiten des Nervensystems	m	1	—	—	1	—
		w	1	—	—	—	1
		z	2	—	—	1	1
I00-I99	KAPITEL IX: Krankheiten des Kreislaufsystems	m	—	—	—	—	—
		w	1	—	—	1	—
		z	1	—	—	1	—
J00-J99	KAPITEL X: Krankheiten des Atmungssystems	m	—	—	—	—	—
		w	—	—	—	—	—
		z	—	—	—	—	—
J09-J18	Grippe und Pneumonie	m	—	—	—	—	—
		w	—	—	—	—	—
		z	—	—	—	—	—
P00-P96	KAPITEL XVI: Bestimmte Zustände, die ihren Ursprung in der Perinatalperiode haben	m	30	19	5	5	1
		w	18	9	2	5	2
		z	48	28	7	10	3
P00-P04	Schädigung des Feten und Neugeborenen durch mütterliche Faktoren und durch Komplikationen bei Schwangerschaft, Wehentätigkeit und Entbindung	m	8	8	—	—	—
		w	6	5	1	—	—
		z	14	13	1	—	—
P01	Schädigung des Feten und Neugeborenen durch mütterliche Schwangerschaftskomplikationen	m	3	3	—	—	—
		w	1	1	—	—	—
		z	4	4	—	—	—
P02	Schädigung des Feten und Neugeborenen durch Komplikationen von Plazenta, Nabelschnur und Eihäuten	m	5	5	—	—	—
		w	4	3	1	—	—
		z	9	8	1	—	—
P05-P08	Störungen im Zusammenhang mit der Schwangerschaftsdauer und dem fetalen Wachstum	m	14	9	2	3	—
		w	7	4	—	2	1
		z	21	13	2	5	1
P07	Störungen im Zusammenhang mit kurzer Schwangerschaftsdauer und niedrigem Geburtsgewicht, a.n.k.	m	14	9	2	3	—
		w	7	4	—	2	1
		z	21	13	2	5	1
P070	Neugeborenes mit extrem niedrigem Geburtsgewicht	m	12	9	1	2	—
		w	7	4	—	2	1
		z	19	13	1	4	1
P071	Neugeborenes mit sonstigem niedrigem Geburtsgewicht	m	—	—	—	—	—
		w	—	—	—	—	—
		z	—	—	—	—	—
P072	Neugeborenes mit extremer Unreife	m	2	—	1	1	—
		w	—	—	—	—	—
		z	2	—	1	1	—
P21	Asphyxie unter der Geburt	m	—	—	—	—	—
		w	1	—	—	1	—
		z	1	—	—	1	—
P22	Atemnot (Respiratory distress) beim Neugeborenen	m	—	—	—	—	—
		w	—	—	—	—	—
		z	—	—	—	—	—

3. Gestorbene Säuglinge 2017 nach ausgewählten Todesursachen, Lebensdauer und Geschlecht

ICD-10	Todesursache	Geschlecht	Gestorbene Säuglinge				
			ins-gesamt	davon nach Lebensdauer in Stunden/Tagen			
				unter 24 Stunden	24 Stunden – 7 Tage	7 Tage – 28 Tage	28 Tage – unter 1 Jahr
P35-P39	Infektionen, die für die Perinatalperiode spezifisch sind	m	1	—	1	—	—
		w	1	—	1	—	—
		z	2	—	2	—	—
P50-P61	Hämorrhagische und hämatologische Krankheiten beim Feten und Neugeborenen	m	—	—	—	—	—
		w	1	—	—	1	—
		z	1	—	—	1	—
P75-P78	Krankheiten des Verdauungssystems beim Feten und Neugeborenen	m	3	—	1	2	—
		w	1	—	—	—	1
		z	4	—	1	2	1
P80-P83	Krankheitszustände mit Beteiligung der Haut und der Temperaturregulation beim Feten und Neugeborenen	m	—	—	—	—	—
		w	—	—	—	—	—
		z	—	—	—	—	—
Q00-Q99	KAPITEL XVII: Angeborene Fehlbildungen, Deformitäten und Chromosomenanomalien	m	26	8	6	3	9
		w	15	7	—	1	7
		z	41	15	6	4	16
Q00-Q07	Angeborene Fehlbildungen des Nervensystems	m	1	—	1	—	—
		w	1	1	—	—	—
		z	2	1	1	—	—
Q20-Q28	Angeborene Fehlbildungen des Kreislaufsystems	m	10	—	3	1	6
		w	4	—	—	—	4
		z	14	—	3	1	10
Q23	Angeborene Fehlbildungen der Aorten- und der Mitralklappe	m	1	—	—	1	—
		w	1	—	—	—	1
		z	2	—	—	1	1
Q234	Hypoplastisches Linksherzsyndrom	m	1	—	—	1	—
		w	1	—	—	—	1
		z	2	—	—	1	1
Q30-Q34	Angeborene Fehlbildungen des Atmungssystems	m	2	2	—	—	—
		w	2	2	—	—	—
		z	4	4	—	—	—
Q33	Angeborene Fehlbildungen der Lunge	m	2	2	—	—	—
		w	2	2	—	—	—
		z	4	4	—	—	—
Q60-Q64	Angeborene Fehlbildungen des Harnsystems	m	1	1	—	—	—
		w	1	1	—	—	—
		z	2	2	—	—	—
Q60	Nierenagenesie und sonstige Reduktionsdefekte der Niere	m	1	1	—	—	—
		w	1	1	—	—	—
		z	2	2	—	—	—
Q790	Angeborene Zwerchfellhernie	m	2	1	—	—	1
		w	1	1	—	—	—
		z	3	2	—	—	1
Q897	Multiple angeborene Fehlbildungen, a.n.k.	m	3	2	—	1	—
		w	1	—	—	1	—
		z	4	2	—	2	—
Q90-Q99	Chromosomenanomalien, anderenorts nicht klassifiziert	m	4	1	1	1	1
		w	2	2	—	—	—
		z	6	3	1	1	1
Q90	Down-Syndrom	m	1	1	—	—	—
		w	2	2	—	—	—
		z	3	3	—	—	—
Q91	Edwards-Syndrom und Patau-Syndrom	m	2	—	1	1	—
		w	—	—	—	—	—
		z	2	—	1	1	—
R00-R99	KAPITEL XVIII: Symptome und abnorme klinische und Laborbefunde, die a.n.k. sind	m	47	12	7	7	21
		w	39	16	3	5	15
		z	86	28	10	12	36

3. Gestorbene Säuglinge 2017 nach ausgewählten Todesursachen, Lebensdauer und Geschlecht

ICD-10	Todesursache	Geschlecht	Gestorbene Säuglinge				
			ins- gesamt	davon nach Lebensdauer in Stunden/Tagen			
				unter 24 Stunden	24 Stunden – 7 Tage	7 Tage – 28 Tage	28 Tage – unter 1 Jahr
R95	Plötzlicher Kindstod	m	6	—	—	1	5
		w	3	—	—	—	3
		z	9	—	—	1	8
S00-T98	KAPITEL XIX: Verletzungen, Vergiftungen und bestimmte andere Folgen äußerer Ursachen	m	—	—	—	—	—
		w	1	—	—	—	1
		z	1	—	—	—	1
V01-Y98	KAPITEL XX: Äußere Ursachen von Morbidität und Mortalität	m	—	—	—	—	—
		w	1	—	—	—	1
		z	1	—	—	—	1
A00-T98	I n s g e s a m t	m	106	40	18	16	32
		w	78	32	5	12	29
		z	184	72	23	28	61

3a. Gestorbene Säuglinge 2017 nach ausgewählten Todesursachen, Sterbeziffern, Lebensdauer und Geschlecht

ICD-10	Todesursache	Geschlecht	Sterbeziffern				
			insgesamt	davon nach Lebensdauer in Stunden/Tagen			
				unter 24 Stunden	24 Stunden – 7 Tage	7 Tage – 28 Tage	28 Tage – unter 1 Jahr
A00-B99	KAPITEL I: Bestimmte infektiöse und parasitäre Krankheiten	m	—	—	—	—	—
		w	—	—	—	—	—
		z	—	—	—	—	—
A00-A09	Infektiöse Darmkrankheiten	m	—	—	—	—	—
		w	—	—	—	—	—
		z	—	—	—	—	—
C00-D48	KAPITEL II: Neubildungen	m	3,2	—	—	—	3,2
		w	3,4	—	—	—	3,4
		z	3,3	—	—	—	3,3
E00-E90	KAPITEL IV: Endokrine, Ernährungs- und Stoffwechselkrankheiten	m	3,2	3,2	—	—	—
		w	—	—	—	—	—
		z	1,6	1,6	—	—	—
G00-G99	KAPITEL VI: Krankheiten des Nervensystems	m	3,2	—	—	3,2	—
		w	3,4	—	—	—	3,4
		z	3,3	—	—	1,6	1,6
I00-I99	KAPITEL IX: Krankheiten des Kreislaufsystems	m	—	—	—	—	—
		w	3,4	—	—	3,4	—
		z	1,6	—	—	1,6	—
J00-J99	KAPITEL X: Krankheiten des Atmungssystems	m	—	—	—	—	—
		w	—	—	—	—	—
		z	—	—	—	—	—
J09-J18	Grippe und Pneumonie	m	—	—	—	—	—
		w	—	—	—	—	—
		z	—	—	—	—	—
P00-P96	KAPITEL XVI: Bestimmte Zustände, die ihren Ursprung in der Perinatalperiode haben	m	96,0	60,8	16,0	16,0	3,2
		w	60,5	30,3	6,7	16,8	6,7
		z	78,7	45,9	11,5	16,4	4,9
P00-P04	Schädigung des Feten und Neugeborenen durch mütterliche Faktoren und durch Komplikationen bei Schwangerschaft, Wehentätigkeit und Entbindung	m	25,6	25,6	—	—	—
		w	20,2	16,8	3,4	—	—
		z	23,0	21,3	1,6	—	—
P01	Schädigung des Feten und Neugeborenen durch mütterliche Schwangerschaftskomplikationen	m	9,6	9,6	—	—	—
		w	3,4	3,4	—	—	—
		z	6,6	6,6	—	—	—
P02	Schädigung des Feten und Neugeborenen durch Komplikationen von Plazenta, Nabelschnur und Eihäuten	m	16,0	16,0	—	—	—
		w	13,4	10,1	3,4	—	—
		z	14,8	13,1	1,6	—	—
P05-P08	Störungen im Zusammenhang mit der Schwangerschaftsdauer und dem fetalen Wachstum	m	44,8	28,8	6,4	9,6	—
		w	23,5	13,4	—	6,7	3,4
		z	34,4	21,3	3,3	8,2	1,6
P07	Störungen im Zusammenhang mit kurzer Schwangerschaftsdauer und niedrigem Geburtsgewicht, a.n.k.	m	44,8	28,8	6,4	9,6	—
		w	23,5	13,4	—	6,7	3,4
		z	34,4	21,3	3,3	8,2	1,6
P070	Neugeborenes mit extrem niedrigem Geburtsgewicht	m	38,4	28,8	3,2	6,4	—
		w	23,5	13,4	—	6,7	3,4
		z	31,2	21,3	1,6	6,6	1,6
P071	Neugeborenes mit sonstigem niedrigem Geburtsgewicht	m	—	—	—	—	—
		w	—	—	—	—	—
		z	—	—	—	—	—
P072	Neugeborenes mit extremer Unreife	m	6,4	—	3,2	3,2	—
		w	—	—	—	—	—
		z	3,3	—	1,6	1,6	—
P21	Asphyxie unter der Geburt	m	—	—	—	—	—
		w	3,4	—	—	3,4	—
		z	1,6	—	—	1,6	—
P22	Atemnot (Respiratory distress) beim Neugeborenen	m	—	—	—	—	—
		w	—	—	—	—	—
		z	—	—	—	—	—

3a. Gestorbene Säuglinge 2017 nach ausgewählten Todesursachen, Sterbeziffern, Lebensdauer und Geschlecht

ICD-10	Todesursache	Geschlecht	Sterbeziffern				
			insgesamt	davon nach Lebensdauer in Stunden/Tagen			
				unter 24 Stunden	24 Stunden – 7 Tage	7 Tage – 28 Tage	28 Tage – unter 1 Jahr
P35-P39	Infektionen, die für die Perinatalperiode spezifisch sind	m	3,2	—	3,2	—	—
w		3,4	—	3,4	—	—	
z		3,3	—	3,3	—	—	
P50-P61	Hämorrhagische und hämatologische Krankheiten beim Feten und Neugeborenen	m	—	—	—	—	—
w		3,4	—	—	3,4	—	
z		1,6	—	—	1,6	—	
P75-P78	Krankheiten des Verdauungssystems beim Feten und Neugeborenen	m	9,6	—	3,2	6,4	—
w		3,4	—	—	—	3,4	
z		6,6	—	1,6	3,3	1,6	
P80-P83	Krankheitszustände mit Beteiligung der Haut und der Temperaturregulation beim Feten und Neugeborenen	m	—	—	—	—	—
w		—	—	—	—	—	
z		—	—	—	—	—	
Q00-Q99	KAPITEL XVII: Angeborene Fehlbildungen, Deformitäten und Chromosomenanomalien	m	83,2	25,6	19,2	9,6	28,8
w		50,4	23,5	—	3,4	23,5	
z		67,2	24,6	9,8	6,6	26,2	
Q00-Q07	Angeborene Fehlbildungen des Nervensystems	m	3,2	—	3,2	—	—
w		3,4	3,4	—	—	—	
z		3,3	1,6	1,6	—	—	
Q20-Q28	Angeborene Fehlbildungen des Kreislaufsystems	m	32,0	—	9,6	3,2	19,2
w		13,4	—	—	—	13,4	
z		23,0	—	4,9	1,6	16,4	
Q23	Angeborene Fehlbildungen der Aorten- und der Mitralklappe	m	3,2	—	—	3,2	—
w		3,4	—	—	—	3,4	
z		3,3	—	—	1,6	1,6	
Q234	Hypoplastisches Linksherzsyndrom	m	3,2	—	—	3,2	—
w		3,4	—	—	—	3,4	
z		3,3	—	—	1,6	1,6	
Q30-Q34	Angeborene Fehlbildungen des Atmungssystems	m	6,4	6,4	—	—	—
w		6,7	6,7	—	—	—	
z		6,6	6,6	—	—	—	
Q33	Angeborene Fehlbildungen der Lunge	m	6,4	6,4	—	—	—
w		6,7	6,7	—	—	—	
z		6,6	6,6	—	—	—	
Q60-Q64	Angeborene Fehlbildungen des Harnsystems	m	3,2	3,2	—	—	—
w		3,4	3,4	—	—	—	
z		3,3	3,3	—	—	—	
Q60	Nierenagenesie und sonstige Reduktionsdefekte der Niere	m	3,2	3,2	—	—	—
w		3,4	3,4	—	—	—	
z		3,3	3,3	—	—	—	
Q790	Angeborene Zwerchfellhernie	m	6,4	3,2	—	—	3,2
w		3,4	3,4	—	—	—	
z		4,9	3,3	—	—	1,6	
Q897	Multiple angeborene Fehlbildungen, a.n.k.	m	9,6	6,4	—	3,2	—
w		3,4	—	—	3,4	—	
z		6,6	3,3	—	3,3	—	
Q90-Q99	Chromosomenanomalien, anderenorts nicht klassifiziert	m	12,8	3,2	3,2	3,2	3,2
w		6,7	6,7	—	—	—	
z		9,8	4,9	1,6	1,6	1,6	
Q90	Down-Syndrom	m	3,2	3,2	—	—	—
w		6,7	6,7	—	—	—	
z		4,9	4,9	—	—	—	
Q91	Edwards-Syndrom und Patau-Syndrom	m	6,4	—	3,2	3,2	—
w		—	—	—	—	—	
z		3,3	—	1,6	1,6	—	
R00-R99	KAPITEL XVIII: Symptome und abnorme klinische und Laborbefunde, die a.n.k. sind	m	150,4	38,4	22,4	22,4	67,2
w		131,1	53,8	10,1	16,8	50,4	
z		141,0	45,9	16,4	19,7	59,0	

3a. Gestorbene Säuglinge 2017 nach ausgewählten Todesursachen, Sterbeziffern, Lebensdauer und Geschlecht

ICD-10	Todesursache	Geschlecht	Sterbeziffern				
			ins-gesamt	davon nach Lebensdauer in Stunden/Tagen			
				unter 24 Stunden	24 Stunden – 7 Tage	7 Tage – 28 Tage	28 Tage – unter 1 Jahr
R95	Plötzlicher Kindstod	m	19,2	—	—	3,2	16,0
		w	10,1	—	—	—	10,1
		z	14,8	—	—	1,6	13,1
S00-T98	KAPITEL XIX: Verletzungen, Vergiftungen und bestimmte andere Folgen äußerer Ursachen	m	—	—	—	—	—
		w	3,4	—	—	—	3,4
		z	1,6	—	—	—	1,6
V01-Y98	KAPITEL XX: Äußere Ursachen von Morbidität und Mortalität	m	—	—	—	—	—
		w	3,4	—	—	—	3,4
		z	1,6	—	—	—	1,6
A00-T98	I n s g e s a m t	m	339,3	128,0	57,6	51,2	102,4
		w	262,2	107,6	16,8	40,3	97,5
		z	301,7	118,1	37,7	45,9	100,0

4. Gestorbene 2017 nach ausgewählten

ICD-10	Todesursache	Geschlecht	Darmstadt, Wissenschaftsst.	Frankfurt am Main, St.	Offenbach am Main, St.	Wiesbaden, Landeshauptst.	Bergstraße
C00–C97	Bösartige Neubildungen	m	171	820	145	386	336
		w	150	713	119	353	338
		z	321	1 533	264	739	674
C15-C26	Bösartige Neubildungen der Verdauungsorgane	m	68	275	51	142	110
		w	47	200	34	92	104
		z	115	475	85	234	214
C30-C39	Bösartige Neubildungen der Atmungsorgane und sonstiger intrathorakaler Organe	m	42	193	36	77	87
		w	25	121	22	70	45
		z	67	314	58	147	132
C50	Bösartige Neubildung der Brustdrüse	m	—	2	—	—	2
		w	29	134	15	64	58
		z	29	136	15	64	60
C60-C63	Bösartige Neubildungen der männlichen Genitalorgane	m	12	87	17	51	49
		w	—	—	—	—	—
		z	12	87	17	51	49
E10-E14	Diabetes mellitus	m	18	69	14	31	42
		w	17	67	10	31	38
		z	35	136	24	62	80
I00-I99	KAPITEL IX: Krankheiten des Kreislaufsystems	m	209	956	176	464	560
		w	277	1 120	217	580	677
		z	486	2 076	393	1 044	1 237
I20-I25	Ischämische Herzkrankheiten	m	91	448	87	224	253
		w	62	358	71	148	214
		z	153	806	158	372	467
I21	Akuter Myokardinfarkt	m	26	132	40	83	110
		w	23	95	29	58	86
		z	49	227	69	141	196
I22	Rezidivierender Myokardinfarkt	m	—	—	—	—	—
		w	—	—	—	—	—
		z	—	—	—	—	—
I30-I52	Sonstige Formen der Herzkrankheit	m	51	237	37	100	139
		w	99	351	72	157	205
		z	150	588	109	257	344
I60-I69	Zerebrovaskuläre Krankheiten	m	41	126	21	70	78
		w	34	166	34	113	106
		z	75	292	55	183	184
J00-J99	KAPITEL X: Krankheiten des Atmungssystems	m	51	245	63	121	145
		w	83	262	49	127	100
		z	134	507	112	248	245
K00-K93	KAPITEL XI: Krankheiten des Verdauungssystems	m	25	137	30	61	99
		w	30	123	19	47	65
		z	55	260	49	108	164
S00-T98	KAPITEL XIX: Verletzungen, Vergiftungen und bestimmte andere Folgen äusserer Ursachen	m	33	166	27	70	66
		w	35	110	28	51	58
		z	68	276	55	121	124
V01-V99	Transportmittelunfälle	m	1	10	5	2	7
		w	1	5	—	3	4
		z	2	15	5	5	11
W00-W19	Stürze	m	13	38	12	17	19
		w	23	46	11	23	29
		z	36	84	23	40	48
X60-X84	Vorsätzliche Selbstbeschädigung	m	13	66	7	35	24
		w	2	20	4	7	8
		z	15	86	11	42	32
A00–T98	Insgesamt	m	635	2 955	557	1 381	1 530
		w	780	3 033	552	1 492	1 603
		z	1 415	5 988	1 109	2 873	3 133

Todesursachen und Verwaltungsbezirken

Darmstadt-Dieburg	Groß-Gerau	Hochtaunus-kreis	Main-Kinzig-Kreis	Main-Taunus-Kreis	Odenwald-kreis	Offenbach	Rheingau-Taunus-Kreis	ICD-10
419	361	320	591	289	155	523	265	C00–C97
379	285	246	521	269	139	390	205	
798	646	566	1 112	558	294	913	470	
157	109	104	181	101	60	155	82	C15-C26
110	86	70	143	66	49	105	71	
267	195	174	324	167	109	260	153	
99	97	69	142	49	25	140	68	C30-C39
51	50	32	103	39	21	69	27	
150	147	101	245	88	46	209	95	
—	1	1	1	—	—	—	—	C50
68	44	50	88	54	20	85	41	
68	45	51	89	54	20	85	41	
41	33	57	75	43	26	67	27	C60-C63
—	—	—	—	—	—	—	—	
41	33	57	75	43	26	67	27	
33	31	36	59	25	29	32	31	E10-E14
39	25	26	69	31	16	55	42	
72	56	62	128	56	45	87	73	
564	433	431	773	382	211	618	360	I00-I99
607	434	538	865	414	267	709	401	
1 171	867	969	1 638	796	478	1 327	761	
226	200	217	328	174	95	288	157	I20-I25
156	139	160	238	104	86	203	86	
382	339	377	566	278	181	491	243	
79	53	77	98	68	31	125	67	I21
52	42	55	66	43	28	85	37	
131	95	132	164	111	59	210	104	
—	—	—	—	—	—	—	—	I22
—	—	—	—	—	—	—	—	
—	—	—	—	—	—	—	—	
132	113	82	205	82	54	140	83	I30-I52
179	128	146	270	108	68	229	124	
311	241	228	475	190	122	369	207	
97	61	48	117	60	33	83	54	I60-I69
111	79	71	119	68	46	100	77	
208	140	119	236	128	79	183	131	
118	114	103	180	75	49	154	72	J00-J99
107	98	82	139	83	37	115	77	
225	212	185	319	158	86	269	149	
61	55	56	97	50	26	79	41	K00-K93
72	51	58	62	49	30	64	28	
133	106	114	159	99	56	143	69	
58	63	50	112	46	24	90	55	S00-T98
50	37	45	84	39	18	76	24	
108	100	95	196	85	42	166	79	
8	13	3	12	2	3	9	5	V01-V99
1	5	3	1	5	—	5	1	
9	18	6	13	7	3	14	6	
15	15	14	37	21	11	40	16	W00-W19
31	12	19	47	19	10	38	8	
46	27	33	84	40	21	78	24	
23	22	23	31	15	6	22	22	X60-X84
7	7	10	9	6	1	6	4	
30	29	33	40	21	7	28	26	
1 531	1 298	1 176	2 159	1 085	611	1 786	990	A00–T98
1 580	1 221	1 273	2 206	1 137	647	1 782	964	
3 111	2 519	2 449	4 365	2 222	1 258	3 568	1 954	

4. Gestorbene 2017 nach ausgewählten

ICD-10	Todesursache	Geschlecht	Wetterau- kreis	Gießen	Lahn-Dill- Kreis	Limburg- Weilburg	Marburg- Biedenkopf	Vogelsberg- kreis
C00–C97	Bösartige Neubildungen	m	480	370	429	262	364	172
		w	387	283	349	203	310	139
		z	867	653	778	465	674	311
C15-C26	Bösartige Neubildungen der Verdauungsorgane	m	140	126	151	98	126	48
		w	122	78	105	52	84	47
		z	262	204	256	150	210	95
	Bösartige Neubildungen der Atmungsorgane und sonstiger intrathorakaler Organe	m	90	85	85	52	72	41
		w	66	37	45	32	50	15
		z	156	122	130	84	122	56
C50	Bösartige Neubildung der Brustdrüse	m	1	—	1	—	2	1
		w	66	49	81	46	53	28
		z	67	49	82	46	55	29
C60-C63	Bösartige Neubildungen der männlichen Genitalorgane	m	72	38	64	32	45	26
		w	—	—	—	—	—	—
		z	72	38	64	32	45	26
E10-E14	Diabetes mellitus	m	41	43	46	24	39	27
		w	64	44	68	24	54	37
		z	105	87	114	48	93	64
I00-I99	KAPITEL IX: Krankheiten des Kreislaufsystems	m	553	462	546	362	495	242
		w	674	555	704	439	559	296
		z	1 227	1 017	1 250	801	1 054	538
I20-I25	Ischämische Herzkrankheiten	m	237	198	274	163	240	111
		w	169	183	212	147	191	75
		z	406	381	486	310	431	186
I21	Akuter Myokardinfarkt	m	88	65	111	62	108	38
		w	57	57	74	49	80	25
		z	145	122	185	111	188	63
I22	Rezidivierender Myokardinfarkt	m	—	—	—	—	—	—
		w	—	—	—	—	—	—
		z	—	—	—	—	—	—
I30-I52	Sonstige Formen der Herzkrankheit	m	135	113	99	96	99	58
		w	233	176	206	161	152	94
		z	368	289	305	257	251	152
I60-I69	Zerebrovaskuläre Krankheiten	m	91	66	77	55	75	32
		w	108	79	96	60	80	48
		z	199	145	173	115	155	80
J00-J99	KAPITEL X: Krankheiten des Atmungssystems	m	131	121	109	98	117	66
		w	104	100	100	86	99	41
		z	235	221	209	184	216	107
K00-K93	KAPITEL XI: Krankheiten des Verdauungssystems	m	61	64	71	48	39	19
		w	60	54	51	38	51	26
		z	121	118	122	86	90	45
S00-T98	KAPITEL XIX: Verletzungen, Vergiftungen und bestimmte andere Folgen äusserer Ursachen	m	92	83	86	60	49	36
		w	75	48	57	36	43	20
		z	167	131	143	96	92	56
V01-V99	Transportmittelunfälle	m	11	10	9	9	7	5
		w	6	4	4	1	3	1
		z	17	14	13	10	10	6
W00-W19	Stürze	m	22	23	29	16	13	9
		w	35	24	28	17	23	7
		z	57	47	57	33	36	16
X60-X84	Vorsätzliche Selbstbeschädigung	m	36	31	22	12	18	11
		w	12	9	10	4	2	3
		z	48	40	32	16	20	14
A00–T98	Insgesamt	m	1 694	1 378	1 521	1 033	1 315	700
		w	1 707	1 360	1 605	1 021	1 379	737
		z	3 401	2 738	3 126	2 054	2 694	1 437

Todesursachen und Verwaltungsbezirken

Kassel, documenta-St.	Fulda	Hersfeld- Rotenburg	Kassel	Schwalm-Eder- Kreis	Waldeck- Frankenberg	Werra-Meißner- Kreis	Land Hessen	ICD-10
280	292	163	388	271	216	163	8 631	C00–C97
251	230	161	337	220	196	151	7 324	
531	522	324	725	491	412	314	15 955	
74	86	62	117	85	69	43	2 820	C15–C26
73	72	43	91	56	50	40	2 090	
147	158	105	208	141	119	83	4 910	
70	61	34	89	72	45	42	1 962	C30–C39
37	29	26	56	31	30	24	1 153	
107	90	60	145	103	75	66	3 115	
1	—	1	—	—	—	—	14	C50
44	40	32	62	46	36	20	1 353	
45	40	33	62	46	36	20	1 367	
40	29	19	48	29	33	26	1 086	C60–C63
—	—	—	—	—	—	—	—	
40	29	19	48	29	33	26	1 086	
37	30	23	48	35	42	19	904	E10–E14
42	37	32	57	53	37	30	1 045	
79	67	55	105	88	79	49	1 949	
354	429	333	564	426	404	270	11 577	I00–I99
440	506	340	623	546	473	316	13 577	
794	935	673	1 187	972	877	586	25 154	
172	196	140	241	187	161	122	5 230	I20–I25
126	153	83	183	155	136	80	3 918	
298	349	223	424	342	297	202	9 148	
69	57	57	83	72	73	45	1 917	I21
50	28	28	77	52	44	20	1 340	
119	85	85	160	124	117	65	3 257	
—	—	—	—	—	—	—	—	I22
—	—	—	—	—	—	—	—	
—	—	—	—	—	—	—	—	
79	99	77	156	102	107	71	2 746	I30–I52
122	158	81	175	184	154	106	4 138	
201	257	158	331	286	261	177	6 884	
43	62	47	72	51	65	32	1 657	I60–I69
65	67	77	98	66	60	49	2 077	
108	129	124	170	117	125	81	3 734	
84	84	70	128	110	95	79	2 782	J00–J99
88	84	50	130	82	68	66	2 457	
172	168	120	258	192	163	145	5 239	
35	42	28	58	46	53	36	1 417	K00–K93
37	37	34	63	43	46	27	1 265	
72	79	62	121	89	99	63	2 682	
56	60	32	59	45	56	34	1 608	S00–T98
38	47	18	49	41	25	22	1 174	
94	107	50	108	86	81	56	2 782	
3	11	—	5	7	12	2	171	V01–V99
3	—	—	2	3	3	2	66	
6	11	—	7	10	15	4	237	
19	18	7	15	16	21	13	489	W00–W19
20	29	4	25	14	15	6	563	
39	47	11	40	30	36	19	1 052	
20	18	10	21	12	12	8	540	X60–X84
3	3	4	10	6	2	5	164	
23	21	14	31	18	14	13	704	
1 029	1 137	768	1 509	1 130	1 023	703	32 634	A00–T98
1 101	1 181	783	1 561	1 190	1 037	772	33 704	
2 130	2 318	1 551	3 070	2 320	2 060	1 475	66 338	

5. Gestorbene 2017 je 100 000 Einwohner nach

ICD-10	Todesursache	Geschlecht	Darmstadt, Wissenschaftsst.	Frankfurt am Main, St.	Offenbach am Main, St.	Wiesbaden, Landeshauptst.	Bergstraße
C00-C97	Bösartige Neubildungen	m	212,8	223,9	233,7	290,5	253,3
		w	193,6	189,9	187,2	243,0	249,1
		z	203,4	206,7	210,2	265,7	251,2
C15-C26	Bösartige Neubildungen der Verdauungsorgane	m	84,6	75,1	82,2	106,9	82,9
		w	60,7	53,3	53,5	63,3	76,6
		z	72,9	64,0	67,7	84,1	79,7
C30-C39	Bösartige Neubildungen der Atmungsorgane und sonstiger intrathorakaler Organe	m	52,3	52,7	58,0	58,0	65,6
		w	32,3	32,2	34,6	48,2	33,2
		z	42,4	42,3	46,2	52,9	49,2
C50	Bösartige Neubildung der Brustdrüse	m	—	0,5	—	—	1,5
		w	37,4	35,7	23,6	44,1	42,7
		z	18,4	18,3	11,9	23,0	22,4
C60-C63	Bösartige Neubildungen der männlichen Genitalorgane	m	14,9	23,8	27,4	38,4	36,9
		w	—	—	—	—	—
		z	7,6	11,7	13,5	18,3	18,3
E10-E14	Diabetes mellitus	m	22,4	18,8	22,6	23,3	31,7
		w	21,9	17,8	15,7	21,3	28,0
		z	22,2	18,3	19,1	22,3	29,8
I00-I99	KAPITEL IX: Krankheiten des Kreislaufsystems	m	260,0	261,0	283,7	349,2	422,2
		w	357,6	298,3	341,3	399,3	498,9
		z	307,9	279,9	312,8	375,4	461,0
I20-I25	Ischämische Herzkrankheiten	m	113,2	122,3	140,2	168,6	190,7
		w	80,0	95,4	111,7	101,9	157,7
		z	96,9	108,7	125,8	133,7	174,0
I21	Akuter Myokardinfarkt	m	32,3	36,0	64,5	62,5	82,9
		w	29,7	25,3	45,6	39,9	63,4
		z	31,0	30,6	54,9	50,7	73,0
I22	Rezidivierender Myokardinfarkt	m	—	—	—	—	—
		w	—	—	—	—	—
		z	—	—	—	—	—
I30-I52	Sonstige Formen der Herzkrankheit	m	63,5	64,7	59,6	75,3	104,8
		w	127,8	93,5	113,3	108,1	151,1
		z	95,0	79,3	86,8	92,4	128,2
I60-I69	Zerebrovaskuläre Krankheiten	m	51,0	34,4	33,8	52,7	58,8
		w	43,9	44,2	53,5	77,8	78,1
		z	47,5	39,4	43,8	65,8	68,6
J00-J99	KAPITEL X: Krankheiten des Atmungssystems	m	63,5	66,9	101,5	91,1	109,3
		w	107,1	69,8	77,1	87,4	73,7
		z	84,9	68,4	89,2	89,2	91,3
K00-K93	KAPITEL XI: Krankheiten des Verdauungssystems	m	31,1	37,4	48,4	45,9	74,6
		w	38,7	32,8	29,9	32,4	47,9
		z	34,8	35,1	39,0	38,8	61,1
S00-T98	KAPITEL XIX: Verletzungen, Vergiftungen und bestimmte andere Folgen äußerer Ursachen	m	41,1	45,3	43,5	52,7	49,8
		w	45,2	29,3	44,0	35,1	42,7
		z	43,1	37,2	43,8	43,5	46,2
V01-V99	Transportmittelunfälle	m	1,2	2,7	8,1	1,5	5,3
		w	1,3	1,3	—	2,1	2,9
		z	1,3	2,0	4,0	1,8	4,1
W00-W19	Stürze	m	16,2	10,4	19,3	12,8	14,3
		w	29,7	12,3	17,3	15,8	21,4
		z	22,8	11,3	18,3	14,4	17,9
X60-X84	Vorsätzliche Selbstbeschädigung	m	16,2	18,0	11,3	26,3	18,1
		w	2,6	5,3	6,3	4,8	5,9
		z	9,5	11,6	8,8	15,1	11,9
A00-T98	Insgesamt	m	790,1	806,9	897,7	1 039,4	1 153,4
		w	1 006,8	807,9	868,3	1 027,1	1 181,2
		z	896,4	807,4	882,8	1 032,9	1 167,5

ausgewählten Todesursachen und Verwaltungsbezirken

Darmstadt-Dieburg	Groß-Gerau	Hochtaunus-kreis	Main-Kinzig-Kreis	Main-Taunus-Kreis	Odenwald-kreis	Offenbach	Rheingau-Taunus-Kreis	ICD-10
285,4	267,7	280,3	286,9	250,1	324,9	302,7	289,3	C00–C97
255,1	210,5	202,7	246,4	222,7	284,7	219,1	216,9	
270,1	239,1	240,3	266,4	236,1	304,6	260,2	252,5	
106,9	80,8	91,1	87,9	87,4	125,8	89,7	89,5	C15-C26
74,0	63,5	57,7	67,6	54,6	100,3	59,0	75,1	
90,4	72,2	73,9	77,6	70,7	112,9	74,1	82,2	
67,4	71,9	60,4	68,9	42,4	52,4	81,0	74,2	C30-C39
34,3	36,9	26,4	48,7	32,3	43,0	38,8	28,6	
50,8	54,4	42,9	58,7	37,2	47,7	59,6	51,0	
—	0,7	0,9	0,5	—	—	—	—	C50
45,8	32,5	41,2	41,6	44,7	41,0	47,7	43,4	
23,0	16,7	21,7	21,3	22,8	20,7	24,2	22,0	
27,9	24,5	49,9	36,4	37,2	54,5	38,8	29,5	C60-C63
—	—	—	—	—	—	—	—	
13,9	12,2	24,2	18,0	18,2	26,9	19,1	14,5	
22,5	23,0	31,5	28,6	21,6	60,8	18,5	33,8	E10-E14
26,2	18,5	21,4	32,6	25,7	32,8	30,9	44,4	
24,4	20,7	26,3	30,7	23,7	46,6	24,8	39,2	
384,1	321,1	377,6	375,2	330,5	442,3	357,6	393,0	I00-I99
408,6	320,6	443,4	409,1	342,8	546,8	398,2	424,2	
396,4	320,8	411,5	392,4	336,8	495,2	378,2	408,8	
153,9	148,3	190,1	159,2	150,6	199,1	166,7	171,4	I20-I25
105,0	102,7	131,9	112,6	86,1	176,1	114,0	91,0	
129,3	125,5	160,1	135,6	117,6	187,5	140,0	130,6	
53,8	39,3	67,5	47,6	58,8	65,0	72,3	73,1	I21
35,0	31,0	45,3	31,2	35,6	57,3	47,7	39,1	
44,3	35,2	56,1	39,3	47,0	61,1	59,9	55,9	
—	—	—	—	—	—	—	—	I22
—	—	—	—	—	—	—	—	
—	—	—	—	—	—	—	—	
89,9	83,8	71,8	99,5	71,0	113,2	81,0	90,6	I30-I52
120,5	94,6	120,3	127,7	89,4	139,3	128,6	131,2	
105,3	89,2	96,8	113,8	80,4	126,4	105,2	111,2	
66,1	45,2	42,0	56,8	51,9	69,2	48,0	59,0	I60-I69
74,7	58,4	58,5	56,3	56,3	94,2	56,2	81,5	
70,4	51,8	50,5	56,5	54,2	81,8	52,2	70,4	
80,4	84,5	90,2	87,4	64,9	102,7	89,1	78,6	J00-J99
72,0	72,4	67,6	65,7	68,7	75,8	64,6	81,5	
76,2	78,5	78,6	76,4	66,9	89,1	76,7	80,0	
41,5	40,8	49,1	47,1	43,3	54,5	45,7	44,8	K00-K93
48,5	37,7	47,8	29,3	40,6	61,4	35,9	29,6	
45,0	39,2	48,4	38,1	41,9	58,0	40,8	37,1	
39,5	46,7	43,8	54,4	39,8	50,3	52,1	60,0	S00-T98
33,7	27,3	37,1	39,7	32,3	36,9	42,7	25,4	
36,6	37,0	40,3	47,0	36,0	43,5	47,3	42,4	
5,4	9,6	2,6	5,8	1,7	6,3	5,2	5,5	V01-V99
0,7	3,7	2,5	0,5	4,1	—	2,8	1,1	
3,0	6,7	2,5	3,1	3,0	3,1	4,0	3,2	
10,2	11,1	12,3	18,0	18,2	23,1	23,1	17,5	W00-W19
20,9	8,9	15,7	22,2	15,7	20,5	21,3	8,5	
15,6	10,0	14,0	20,1	16,9	21,8	22,2	12,9	
15,7	16,3	20,1	15,0	13,0	12,6	12,7	24,0	X60-X84
4,7	5,2	8,2	4,3	5,0	2,0	3,4	4,2	
10,2	10,7	14,0	9,6	8,9	7,3	8,0	14,0	
1 042,8	962,5	1 030,2	1 048,0	938,9	1 280,8	1 033,5	1 080,8	A00–T98
1 063,5	902,0	1 049,1	1 043,3	941,4	1 325,0	1 000,9	1 019,7	
1 053,2	932,2	1 039,9	1 045,6	940,2	1 303,2	1 017,0	1 049,8	

5. Gestorbene 2017 je 100 000 Einwohner nach

ICD-10	Todesursache	Geschlecht	Wetterau- kreis	Gießen	Lahn-Dill- Kreis	Limburg- Weilburg	Marburg- Biedenkopf	Vogelsberg- kreis
C00–C97	Bösartige Neubildungen	m	318,6	282,4	342,4	306,6	301,0	322,2
		w	251,4	209,1	270,9	234,5	248,6	261,2
		z	284,6	245,1	306,2	270,3	274,4	291,8
C15–C26	Bösartige Neubildungen der Verdauungsorgane	m	92,9	96,2	120,5	114,7	104,2	89,9
		w	79,2	57,6	81,5	60,1	67,4	88,3
		z	86,0	76,6	100,7	87,2	85,5	89,1
	Bösartige Neubildungen der Atmungsorgane und sonstiger intrathorakaler Organe	m	59,7	64,9	67,8	60,8	59,5	76,8
		w	42,9	27,3	34,9	37,0	40,1	28,2
		z	51,2	45,8	51,2	48,8	49,7	52,5
C50	Bösartige Neubildung der Brustdrüse	m	0,7	—	0,8	—	1,7	1,9
		w	42,9	36,2	62,9	53,1	42,5	52,6
		z	22,0	18,4	32,3	26,7	22,4	27,2
C60–C63	Bösartige Neubildungen der männlichen Genitalorgane	m	47,8	29,0	51,1	37,4	37,2	48,7
		w	—	—	—	—	—	—
		z	23,6	14,3	25,2	18,6	18,3	24,4
E10–E14	Diabetes mellitus	m	27,2	32,8	36,7	28,1	32,3	50,6
		w	41,6	32,5	52,8	27,7	43,3	69,5
		z	34,5	32,7	44,9	27,9	37,9	60,0
I00–I99	KAPITEL IX: Krankheiten des Kreislaufsystems	m	367,1	352,6	435,7	423,6	409,4	453,4
		w	437,8	410,0	546,5	507,0	448,4	556,2
		z	402,8	381,8	491,9	465,6	429,2	504,7
I20–I25	Ischämische Herzkrankheiten	m	157,3	151,1	218,7	190,7	198,5	207,9
		w	109,8	135,2	164,6	169,8	153,2	140,9
		z	133,3	143,0	191,2	180,2	175,5	174,5
I21	Akuter Myokardinfarkt	m	58,4	49,6	88,6	72,5	89,3	71,2
		w	37,0	42,1	57,4	56,6	64,2	47,0
		z	47,6	45,8	72,8	64,5	76,6	59,1
I22	Rezidivierender Myokardinfarkt	m	—	—	—	—	—	—
		w	—	—	—	—	—	—
		z	—	—	—	—	—	—
I30–I52	Sonstige Formen der Herzkrankheit	m	89,6	86,2	79,0	112,3	81,9	108,7
		w	151,3	130,0	159,9	186,0	121,9	176,6
		z	120,8	108,5	120,0	149,4	102,2	142,6
I60–I69	Zerebrovaskuläre Krankheiten	m	60,4	50,4	61,4	64,4	62,0	59,9
		w	70,1	58,4	74,5	69,3	64,2	90,2
		z	65,3	54,4	68,1	66,8	63,1	75,1
J00–J99	KAPITEL X: Krankheiten des Atmungssystems	m	87,0	92,3	87,0	114,7	96,8	123,6
		w	67,5	73,9	77,6	99,3	79,4	77,0
		z	77,1	83,0	82,2	106,9	88,0	100,4
K00–K93	KAPITEL XI: Krankheiten des Verdauungssystems	m	40,5	48,8	56,7	56,2	32,3	35,6
		w	39,0	39,9	39,6	43,9	40,9	48,9
		z	39,7	44,3	48,0	50,0	36,6	42,2
S00–T98	KAPITEL XIX: Verletzungen, Vergiftungen und bestimmte andere Folgen äusserer Ursachen	m	61,1	63,3	68,6	70,2	40,5	67,4
		w	48,7	35,5	44,3	41,6	34,5	37,6
		z	54,8	49,2	56,3	55,8	37,5	52,5
V01–V99	Transportmittelunfälle	m	7,3	7,6	7,2	10,5	5,8	9,4
		w	3,9	3,0	3,1	1,2	2,4	1,9
		z	5,6	5,3	5,1	5,8	4,1	5,6
W00–W19	Stürze	m	14,6	17,6	23,1	18,7	10,8	16,9
		w	22,7	17,7	21,7	19,6	18,4	13,2
		z	18,7	17,6	22,4	19,2	14,7	15,0
X60–X84	Vorsätzliche Selbstbeschädigung	m	23,9	23,7	17,6	14,0	14,9	20,6
		w	7,8	6,6	7,8	4,6	1,6	5,6
		z	15,8	15,0	12,6	9,3	8,1	13,1
A00–T98	Insgesamt	m	1 124,5	1 051,7	1 213,8	1 208,7	1 087,6	1 311,4
		w	1 108,7	1 004,8	1 246,0	1 179,2	1 106,1	1 385,0
		z	1 116,5	1 027,9	1 230,1	1 193,9	1 097,0	1 348,1

ausgewählten Todesursachen und Verwaltungsbezirken

Kassel, documenta-St.	Fulda	Hersfeld- Rotenburg	Kassel	Schwalm-Eder- Kreis	Waldeck- Frankenberg	Werra-Meißner- Kreis	Land Hessen	ICD-10
286,3	265,7	269,3	333,4	299,0	274,5	326,7	280,7	C00-C97
245,8	206,2	265,9	279,9	243,7	248,4	295,2	232,2	
265,6	235,7	267,6	306,2	271,4	261,4	310,8	256,2	
75,7	78,2	102,4	100,5	93,8	87,7	86,2	91,7	C15-C26
71,5	64,5	71,0	75,6	62,0	63,4	78,2	66,3	
73,5	71,3	86,7	87,8	77,9	75,5	82,2	78,8	
71,6	55,5	56,2	76,5	79,4	57,2	84,2	63,8	C30-C39
36,2	26,0	42,9	46,5	34,3	38,0	46,9	36,6	
53,5	40,6	49,6	61,2	56,9	47,6	65,3	50,0	
1,0	—	1,7	—	—	—	—	0,5	C50
43,1	35,9	52,9	51,5	50,9	45,6	39,1	42,9	
22,5	18,1	27,3	26,2	25,4	22,8	19,8	21,9	
40,9	26,4	31,4	41,2	32,0	41,9	52,1	35,3	C60-C63
—	—	—	—	—	—	—	—	
20,0	13,1	15,7	20,3	16,0	20,9	25,7	17,4	
37,8	27,3	38,0	41,2	38,6	53,4	38,1	29,4	E10-E14
41,1	33,2	52,9	47,3	58,7	46,9	58,7	33,1	
39,5	30,3	45,4	44,3	48,6	50,1	48,5	31,3	
362,0	390,3	550,2	484,6	470,0	513,4	541,2	376,6	I00-I99
431,0	453,5	561,6	517,5	604,7	599,4	617,8	430,5	
397,2	422,2	555,9	501,3	537,2	556,4	580,0	403,9	
175,9	178,3	231,3	207,1	206,3	204,6	244,6	170,1	I20-I25
123,4	137,1	137,1	152,0	171,7	172,3	156,4	124,2	
149,1	157,6	184,2	179,1	189,0	188,4	199,9	146,9	
70,6	51,9	94,2	71,3	79,4	92,8	90,2	62,4	I21
49,0	25,1	46,2	64,0	57,6	55,8	39,1	42,5	
59,5	38,4	70,2	67,6	68,5	74,2	64,3	52,3	
—	—	—	—	—	—	—	—	I22
—	—	—	—	—	—	—	—	
—	—	—	—	—	—	—	—	
80,8	90,1	127,2	134,0	112,5	136,0	142,3	89,3	I30-I52
119,5	141,6	133,8	145,4	203,8	195,2	207,2	131,2	
100,6	116,0	130,5	139,8	158,1	165,6	175,2	110,5	
44,0	56,4	77,7	61,9	56,3	82,6	64,1	53,9	I60-I69
63,7	60,1	127,2	81,4	73,1	76,0	95,8	65,9	
54,0	58,2	102,4	71,8	64,7	79,3	80,2	60,0	
85,9	76,4	115,7	110,0	121,4	120,7	158,4	90,5	J00-J99
86,2	75,3	82,6	108,0	90,8	86,2	129,0	77,9	
86,0	75,9	99,1	109,0	106,1	103,4	143,5	84,1	
35,8	38,2	46,3	49,8	50,8	67,3	72,2	46,1	K00-K93
36,2	33,2	56,2	52,3	47,6	58,3	52,8	40,1	
36,0	35,7	51,2	51,1	49,2	62,8	62,4	43,1	
57,3	54,6	52,9	50,7	49,6	71,2	68,2	52,3	S00-T98
37,2	42,1	29,7	40,7	45,4	31,7	43,0	37,2	
47,0	48,3	41,3	45,6	47,5	51,4	55,4	44,7	
3,1	10,0	—	4,3	7,7	15,2	4,0	5,6	V01-V99
2,9	—	—	1,7	3,3	3,8	3,9	2,1	
3,0	5,0	—	3,0	5,5	9,5	4,0	3,8	
19,4	16,4	11,6	12,9	17,7	26,7	26,1	15,9	W00-W19
19,6	26,0	6,6	20,8	15,5	19,0	11,7	17,9	
19,5	21,2	9,1	16,9	16,6	22,8	18,8	16,9	
20,5	16,4	16,5	18,0	13,2	15,2	16,0	17,6	X60-X84
2,9	2,7	6,6	8,3	6,6	2,5	9,8	5,2	
11,5	9,5	11,6	13,1	9,9	8,9	12,9	11,3	
1 052,2	1 034,5	1 268,9	1 296,5	1 246,7	1 299,9	1 409,2	1 061,5	A00-T98
1 078,4	1 058,6	1 293,3	1 296,5	1 317,9	1 314,1	1 509,4	1 068,7	
1 065,5	1 046,6	1 281,1	1 296,5	1 282,3	1 307,0	1 459,9	1 065,1	

6. Gestorbene – alle Todesursachen – 2017 nach Altersgruppen und Geschlecht
(ICD-10 A00–T98)

Altersgruppe	Grundzahlen		Je 100 000 Einwohner	
	Männlich	Weiblich	Männlich	Weiblich
Unter 1 Jahr	105	78	338,3	262,6
1 bis unter 5 Jahre	23	14	19,4	12,5
5 bis unter 10 Jahre	17	7	11,8	5,1
10 bis unter 15 Jahre	10	5	6,8	3,6
15 bis unter 20 Jahre	41	19	24,5	12,6
20 bis unter 25 Jahre	65	36	34,2	20,8
25 bis unter 30 Jahre	93	31	44,3	15,7
30 bis unter 35 Jahre	125	60	62,4	30,9
35 bis unter 40 Jahre	174	96	89,1	48,6
40 bis unter 45 Jahre	243	145	128,9	76,0
45 bis unter 50 Jahre	496	327	209,2	139,5
50 bis unter 55 Jahre	994	583	373,8	223,7
55 bis unter 60 Jahre	1 547	869	670,9	375,7
60 bis unter 65 Jahre	2 049	1 168	1 098,1	596,2
65 bis unter 70 Jahre	2 719	1 694	1 643,9	938,9
70 bis unter 75 Jahre	3 291	2 177	2 614,2	1 544,7
75 bis unter 80 Jahre	5 498	3 979	4 037,0	2 407,4
80 bis unter 85 Jahre	5 930	5 712	7 205,5	5 015,5
85 bis unter 90 Jahre	5 383	7 119	13 879,8	10 429,0
90 oder mehr Jahre	3 830	9 585	25 783,4	22 187,8
I n s g e s a m t	32 633	33 704	1 061,5	1 068,7

7. An bösartigen Neubildungen Gestorbene 2017 nach Altersgruppen und Geschlecht
(ICD-10 C00–C97)

Altersgruppe	Grundzahlen		Je 100 000 Einwohner	
	Männlich	Weiblich	Männlich	Weiblich
Unter 1 Jahr	1	1	3,2	3,4
1 bis unter 5 Jahre	3	1	2,5	0,9
5 bis unter 10 Jahre	5	—	3,5	—
10 bis unter 15 Jahre	1	—	0,7	—
15 bis unter 20 Jahre	6	—	3,6	—
20 bis unter 25 Jahre	4	1	2,1	0,6
25 bis unter 30 Jahre	13	1	6,2	0,5
30 bis unter 35 Jahre	11	11	5,5	5,7
35 bis unter 40 Jahre	25	26	12,8	13,2
40 bis unter 45 Jahre	50	67	26,5	35,1
45 bis unter 50 Jahre	107	158	45,1	67,4
50 bis unter 55 Jahre	307	306	115,5	117,4
55 bis unter 60 Jahre	552	464	239,4	200,6
60 bis unter 65 Jahre	802	600	429,8	306,3
65 bis unter 70 Jahre	1 046	773	632,4	428,5
70 bis unter 75 Jahre	1 242	828	986,6	587,5
75 bis unter 80 Jahre	1 731	1 239	1 271,0	749,6
80 bis unter 85 Jahre	1 351	1 204	1 641,6	1 057,2
85 bis unter 90 Jahre	898	917	2 315,4	1 343,4
90 oder mehr Jahre	476	727	3 204,4	1 682,9
I n s g e s a m t	8 631	7 324	280,7	232,2

8. An Krankheiten des Kreislaufsystems Gestorbene 2017 nach Altersgruppen und Geschlecht
(ICD-10 I00–I99)

Altersgruppe	Grundzahlen		Je 100 000 Einwohner	
	Männlich	Weiblich	Männlich	Weiblich
Unter 1 Jahr	—	1	—	3,4
1 bis unter 5 Jahre	1	—	0,8	—
5 bis unter 10 Jahre	1	—	0,7	—
10 bis unter 15 Jahre	1	—	0,7	—
15 bis unter 20 Jahre	1	1	0,6	0,7
20 bis unter 25 Jahre	2	1	1,1	0,6
25 bis unter 30 Jahre	11	1	5,2	0,5
30 bis unter 35 Jahre	6	3	3,0	1,5
35 bis unter 40 Jahre	24	12	12,3	6,1
40 bis unter 45 Jahre	49	12	26,0	6,3
45 bis unter 50 Jahre	115	32	48,5	13,6
50 bis unter 55 Jahre	241	65	90,6	24,9
55 bis unter 60 Jahre	401	128	173,9	55,3
60 bis unter 65 Jahre	546	184	292,6	93,9
65 bis unter 70 Jahre	760	349	459,5	193,4
70 bis unter 75 Jahre	974	597	773,7	423,6
75 bis unter 80 Jahre	1 873	1 286	1 375,3	778,1
80 bis unter 85 Jahre	2 309	2 273	2 805,7	1 995,8
85 bis unter 90 Jahre	2 394	3 461	6 172,8	5 070,2
90 oder mehr Jahre	1 868	5 171	12 575,3	11 970,0
Insgesamt	11 577	13 577	376,6	430,5

9. An Myokardinfarkt (akut und rezidivierend) Gestorbene 2017 nach Altersgruppen und Geschlecht
(ICD-10 I21 und I22)

Altersgruppe	Grundzahlen		Je 100 000 Einwohner	
	Männlich	Weiblich	Männlich	Weiblich
Unter 1 Jahr	—	—	—	—
1 bis unter 5 Jahre	—	—	—	—
5 bis unter 10 Jahre	—	—	—	—
10 bis unter 15 Jahre	—	—	—	—
15 bis unter 20 Jahre	—	—	—	—
20 bis unter 25 Jahre	—	—	—	—
25 bis unter 30 Jahre	—	—	—	—
30 bis unter 35 Jahre	—	—	—	—
35 bis unter 40 Jahre	4	2	2,0	1,0
40 bis unter 45 Jahre	17	—	9,0	—
45 bis unter 50 Jahre	35	5	14,8	2,1
50 bis unter 55 Jahre	90	15	33,8	5,8
55 bis unter 60 Jahre	122	26	52,9	11,2
60 bis unter 65 Jahre	161	42	86,3	21,4
65 bis unter 70 Jahre	201	71	121,5	39,4
70 bis unter 75 Jahre	213	100	169,2	71,0
75 bis unter 80 Jahre	314	190	230,6	115,0
80 bis unter 85 Jahre	323	235	392,5	206,3
85 bis unter 90 Jahre	281	308	724,5	451,2
90 oder mehr Jahre	156	346	1 050,2	800,9
I n s g e s a m t	1 917	1 340	62,4	42,5

10. An Krankheiten des Atmungssystems Gestorbene 2017 nach Altersgruppen und Geschlecht
(ICD-10 J00–J99)

Altersgruppe	Grundzahlen		Je 100 000 Einwohner	
	Männlich	Weiblich	Männlich	Weiblich
Unter 1 Jahr	—	—	—	—
1 bis unter 5 Jahre	—	—	—	—
5 bis unter 10 Jahre	1	—	0,7	—
10 bis unter 15 Jahre	—	—	—	—
15 bis unter 20 Jahre	—	—	—	—
20 bis unter 25 Jahre	—	—	—	—
25 bis unter 30 Jahre	1	—	0,5	—
30 bis unter 35 Jahre	1	—	0,5	—
35 bis unter 40 Jahre	3	3	1,5	1,5
40 bis unter 45 Jahre	7	1	3,7	0,5
45 bis unter 50 Jahre	9	6	3,8	2,6
50 bis unter 55 Jahre	31	20	11,7	7,7
55 bis unter 60 Jahre	81	53	35,1	22,9
60 bis unter 65 Jahre	124	85	66,5	43,4
65 bis unter 70 Jahre	244	156	147,5	86,5
70 bis unter 75 Jahre	332	217	263,7	154,0
75 bis unter 80 Jahre	518	356	380,3	215,4
80 bis unter 85 Jahre	539	443	654,9	389,0
85 bis unter 90 Jahre	518	505	1 335,6	739,8
90 oder mehr Jahre	373	612	2 511,0	1 416,7
I n s g e s a m t	2 782	2 457	90,5	77,9

11. An Krankheiten des Verdauungssystems Gestorbene 2017 nach Altersgruppen und Geschlecht
(ICD-10 K00–K93)

Altersgruppe	Grundzahlen		Je 100 000 Einwohner	
	Männlich	Weiblich	Männlich	Weiblich
Unter 1 Jahr	—	—	—	—
1 bis unter 5 Jahre	—	—	—	—
5 bis unter 10 Jahre	—	—	—	—
10 bis unter 15 Jahre	—	—	—	—
15 bis unter 20 Jahre	—	—	—	—
20 bis unter 25 Jahre	—	—	—	—
25 bis unter 30 Jahre	1	—	0,5	—
30 bis unter 35 Jahre	3	1	1,5	0,5
35 bis unter 40 Jahre	10	1	5,1	0,5
40 bis unter 45 Jahre	19	11	10,1	5,8
45 bis unter 50 Jahre	43	21	18,1	9,0
50 bis unter 55 Jahre	91	37	34,2	14,2
55 bis unter 60 Jahre	112	42	48,6	18,2
60 bis unter 65 Jahre	144	73	77,2	37,3
65 bis unter 70 Jahre	135	96	81,6	53,2
70 bis unter 75 Jahre	157	85	124,7	60,3
75 bis unter 80 Jahre	225	155	165,2	93,8
80 bis unter 85 Jahre	216	229	262,5	201,1
85 bis unter 90 Jahre	173	250	446,1	366,2
90 oder mehr Jahre	88	264	592,4	611,1
Insgesamt	1 417	1 265	46,1	40,1

12. Durch vorsätzliche Selbstbeschädigung Gestorbene 2017 nach Altersgruppen und Geschlecht
(ICD-10 X60–X84)

Altersgruppe	Grundzahlen		Je 100 000 Einwohner	
	Männlich	Weiblich	Männlich	Weiblich
Unter 1 Jahr	—	—	—	—
1 bis unter 5 Jahre	—	—	—	—
5 bis unter 10 Jahre	—	—	—	—
10 bis unter 15 Jahre	1	1	0,7	0,7
15 bis unter 20 Jahre	4	1	2,4	0,7
20 bis unter 25 Jahre	10	1	5,3	0,6
25 bis unter 30 Jahre	17	3	8,1	1,5
30 bis unter 35 Jahre	29	2	14,5	1,0
35 bis unter 40 Jahre	30	5	15,4	2,5
40 bis unter 45 Jahre	35	7	18,6	3,7
45 bis unter 50 Jahre	46	18	19,4	7,7
50 bis unter 55 Jahre	64	19	24,1	7,3
55 bis unter 60 Jahre	55	20	23,9	8,6
60 bis unter 65 Jahre	40	18	21,4	9,2
65 bis unter 70 Jahre	41	12	24,8	6,7
70 bis unter 75 Jahre	31	16	24,6	11,4
75 bis unter 80 Jahre	50	15	36,7	9,1
80 bis unter 85 Jahre	46	11	55,9	9,7
85 bis unter 90 Jahre	26	9	67,0	13,2
90 oder mehr Jahre	15	6	101,0	13,9
Insgesamt	540	164	17,6	5,2

13. Durch Unfälle Gestorbene 2017 nach Altersgruppen, Unfallkategorien und Geschlecht
(ICD-10 V01–X59, Y40–Y86, Y88)

Alter von ... bis unter ... Jahren	Arbeits-/ Dienstunfall		Schulunfall		Verkehrsunfall		Häuslicher Unfall		Sport-/ Spielunfall		Sonstiger Unfall bzw. unbekannt		Insgesamt	
	m	w	m	w	m	w	m	w	m	w	m	w	m	w
Grundzahlen														
Unter 1 Jahr	—	—	—	—	—	1	—	—	—	—	—	—	—	1
1 bis unter 5	—	—	—	—	—	—	1	—	—	—	3	1	4	1
5 bis unter 10	—	—	—	—	—	—	—	—	—	—	—	—	—	—
10 bis unter 15	—	—	—	—	—	—	—	—	—	—	—	—	—	—
15 bis unter 20	—	—	—	—	2	2	—	—	—	—	—	—	2	2
20 bis unter 25	—	—	—	—	11	3	—	—	—	—	5	—	16	3
25 bis unter 30	—	—	—	—	12	—	1	—	—	—	5	1	18	1
30 bis unter 35	1	—	—	—	10	—	1	—	—	—	5	2	17	2
35 bis unter 40	1	—	—	—	11	6	—	—	—	—	11	1	23	7
40 bis unter 45	3	1	—	—	8	2	1	1	1	—	8	2	21	6
45 bis unter 50	—	—	—	—	19	1	—	1	—	—	22	8	41	10
50 bis unter 55	1	1	—	—	13	5	13	3	—	—	14	6	41	15
55 bis unter 60	1	1	—	—	14	7	15	2	1	—	23	9	54	19
60 bis unter 65	1	—	—	—	12	3	13	4	—	—	13	7	39	14
65 bis unter 70	2	—	—	—	12	2	17	13	—	—	18	12	49	27
70 bis unter 75	—	—	—	—	12	9	20	19	1	—	18	15	51	43
75 bis unter 80	—	—	—	—	9	8	59	59	—	—	37	33	105	100
80 bis unter 85	—	—	—	—	10	8	78	91	—	1	61	59	149	159
85 bis unter 90	—	—	—	—	7	7	102	116	—	—	65	84	174	207
90 oder mehr	1	—	—	—	3	1	94	170	—	—	47	119	145	290
Insgesamt	11	3	—	—	165	65	415	479	3	1	355	359	949	907
Je 100 000 Einwohner														
Unter 1 Jahr	—	—	—	—	—	3,4	—	—	—	—	—	—	—	3,4
1 bis unter 5	—	—	—	—	—	—	0,8	—	—	—	2,5	0,9	3,4	0,9
5 bis unter 10	—	—	—	—	—	—	—	—	—	—	—	—	—	—
10 bis unter 15	—	—	—	—	—	—	—	—	—	—	—	—	—	—
15 bis unter 20	—	—	—	—	1,2	1,3	—	—	—	—	—	—	1,2	1,3
20 bis unter 25	—	—	—	—	5,8	1,7	—	—	—	—	2,6	—	8,4	1,7
25 bis unter 30	—	—	—	—	5,7	—	0,5	—	—	—	2,4	0,5	8,6	0,5
30 bis unter 35	0,5	—	—	—	5,0	—	0,5	—	—	—	2,5	1,0	8,5	1,0
35 bis unter 40	0,5	—	—	—	5,6	3,0	—	—	—	—	5,6	0,5	11,8	3,5
40 bis unter 45	1,6	0,5	—	—	4,2	1,0	0,5	0,5	0,5	—	4,2	1,0	11,1	3,1
45 bis unter 50	—	—	—	—	8,0	0,4	—	0,4	—	—	9,3	3,4	17,3	4,3
50 bis unter 55	0,4	0,4	—	—	4,9	1,9	4,9	1,2	—	—	5,3	2,3	15,4	5,8
55 bis unter 60	0,4	0,4	—	—	6,1	3,0	6,5	0,9	0,4	—	10,0	3,9	23,4	8,2
60 bis unter 65	0,5	—	—	—	6,4	1,5	7,0	2,0	—	—	7,0	3,6	20,9	7,1
65 bis unter 70	1,2	—	—	—	7,3	1,1	10,3	7,2	—	—	10,9	6,7	29,6	15,0
70 bis unter 75	—	—	—	—	9,5	6,4	15,9	13,5	0,8	—	14,3	10,6	40,5	30,5
75 bis unter 80	—	—	—	—	6,6	4,8	43,3	35,7	—	—	27,2	20,0	77,1	60,5
80 bis unter 85	—	—	—	—	12,2	7,0	94,8	79,9	—	0,9	74,1	51,8	181,0	139,6
85 bis unter 90	—	—	—	—	18,0	10,3	263,0	169,9	—	—	167,6	123,1	448,7	303,2
90 oder mehr	6,7	—	—	—	20,2	2,3	632,8	393,5	—	—	316,4	275,5	976,1	671,3
Insgesamt	0,4	0,1	0,0	—	5,4	2,1	13,5	15,2	0,1	—	11,5	11,4	30,9	28,8

14. Durch Unfälle gestorbene Männer 2017 nach äußeren Ursachen bzw. Art der Schädigung und Unfallkategorien

(ICD-10 V01–X59, Y40–Y86, Y88)

ICD-10	Äußere Ursache — Art der Schädigung	Arbeits-/ Dienstunfall	Schul- unfall	Verkehrs- unfall	Häuslicher Unfall	Sport-/ Spielunfall	Sonstiger Unfall/ unbekannt	Ins- gesamt
V01–V99	Transportmittelunfälle darunter	2	—	165	—	—	4	171
V01–V09	Fußgänger	1	—	31	—	—	—	32
V10–V19	Radfahrer	—	—	15	—	—	2	17
V20–V29	Motorradfahrer	—	—	44	—	—	—	44
V40–V49	PKW-Benutzer	—	—	58	—	—	1	59
W00–W19	Stürze	4	—	—	363	1	121	489
W20–W64	Exposition gegenüber mech. Kräften	5	—	—	3	—	2	10
W65–W74	Ertrinken und Untergehen	—	—	—	1	1	8	10
W75–W84	Ersticken	—	—	—	3	—	59	62
W85–W99	Exposition gegenüber elektr. Strom, Temperatur, Druck	—	—	—	—	—	—	—
X00–X09	Rauch, Feuer, Flamme	—	—	—	10	—	1	11
X10–X19	Verbrennungen, Verbrühungen	—	—	—	3	—	—	3
X20–X29	Giftige Tiere, Pflanzen	—	—	—	—	—	2	2
X30–X39	Naturkräfte	—	—	—	1	—	1	2
X40–X49	Vergiftung	—	—	—	1	—	55	56
X50–X57	Überanstrengung, Entbehrung	—	—	—	—	1	2	3
X58–X59	Sonstige und n.n.bez. Faktoren	—	—	—	30	—	100	130
Y40–Y84	Komplikation b. med., chir. Behandlung	—	—	—	—	—	—	—
Y85–Y88	Folgen, Spätfolgen von Unfällen	—	—	—	—	—	—	—
	I n s g e s a m t	11	—	165	415	3	355	949
S00–S09	Kopfes	3	—	53	170	1	89	316
S10–S19	Halses	—	—	8	19	—	9	36
S20–S29	Thorax	3	—	4	24	—	18	49
S30–S39	Abdomens, Lumbosakralb., Beckens	—	—	—	13	—	9	22
S40–S49	Schulter, Oberarmes	—	—	—	5	—	3	8
S50–S59	Ellenbogens, Unterarmes	—	—	—	1	—	—	1
S60–S69	Handgelenkes, Hand	—	—	—	—	—	—	—
S70–S79	Hüfte, Oberschenkels	—	—	2	118	—	81	201
S80–S89	Knies, Unterschenkels	—	—	1	4	—	2	7
S90–S99	Knöchelregion, Fußes	—	—	—	—	—	—	—
T00–T07	mehrerer Körperregionen	4	—	86	9	—	3	102
T08–T14	n.n.bez. Körperregion	1	—	9	28	—	11	49
T15–T19	Folgen des Eindringens eines Fremd- körpers d. eine natürl. Körperöffnung	—	—	—	2	—	55	57
T20–T32	Verbrennungen, Verätzungen	—	—	1	12	—	—	13
T33–T35	Erfrierungen	—	—	—	1	—	1	2
T36–T50	Vergiftung durch Arzneimittel, Drogen, biologische Substanzen	—	—	—	—	—	49	49
T51–T65	Toxische Wirkung v. vorwiegend nicht med.verwendeten Substanzen	—	—	—	2	—	9	11
T66–T78	Sonstige und n.n.bez. Schäden	—	—	1	7	2	15	25
T79	Bestimmte Frühkomplikationen eines Traumas	—	—	—	—	—	1	1
T80–T88	Komplikation bei chirurg. Eingriffen und med. Behandlung	—	—	—	—	—	—	—
T90–T98	Folgen v. Verletzungen, Vergiftungen u. sonstigen Auswirkungen	—	—	—	—	—	—	—

15. Durch Unfälle gestorbene Frauen 2017 nach äußeren Ursachen bzw. Art der Schädigung und Unfallkategorien

(ICD-10 V01–X59, Y40–Y86, Y88)

ICD-10	Äußere Ursache — Art der Schädigung	Arbeits-/ Dienstunfall	Schul- unfall	Verkehrs- unfall	Häuslicher Unfall	Sport-/ Spielunfall	Sonstiger Unfall/ unbekannt	Ins- gesamt
V01–V99	Transportmittelunfälle	—	—	65	—	—	1	66
	darunter							
V01–V09	Fußgänger	—	—	23	—	—	—	23
V10–V19	Radfahrer	—	—	10	—	—	—	10
V20–V29	Motorradfahrer	—	—	1	—	—	—	1
V40–V49	PKW-Benutzer	—	—	26	—	—	—	26
W00–W19	Stürze	1	—	—	434	1	127	563
W20–W64	Exposition gegenüber mech. Kräften	1	—	—	—	—	1	2
W65–W74	Ertrinken und Untergehen	—	—	—	1	—	3	4
W75–W84	Ersticken	1	—	—	2	—	65	68
W85–W99	Exposition gegenüber elektr. Strom, Temperatur, Druck	—	—	—	1	—	—	1
X00–X09	Rauch, Feuer, Flamme	—	—	—	6	—	1	7
X10–X19	Verbrennungen, Verbrühungen	—	—	—	1	—	—	1
X20–X29	Giftige Tiere, Pflanzen	—	—	—	—	—	—	—
X30–X39	Naturkräfte	—	—	—	—	—	2	2
X40–X49	Vergiftung	—	—	—	1	—	14	15
X50–X57	Überanstrengung, Entbehrung	—	—	—	—	—	3	3
X58–X59	Sonstige und n.n.bez. Faktoren	—	—	—	33	—	142	175
Y40–Y84	Komplikation b. med., chir. Behandlung	—	—	—	—	—	—	—
Y85–Y88	Folgen, Spätfolgen von Unfällen	—	—	—	—	—	—	—
	Insgesamt	3	—	65	479	1	359	907
S00–S09	Kopfes	—	—	17	144	—	59	220
S10–S19	Halses	—	—	1	14	—	5	20
S20–S29	Thorax	—	—	3	16	—	14	33
S30–S39	Abdomens, Lumbosakralb., Beckens	1	—	1	28	—	17	47
S40–S49	Schulter, Oberarmes	—	—	—	13	—	9	22
S50–S59	Ellenbogens, Unterarmes	—	—	—	4	—	1	5
S60–S69	Handgelenkes, Hand	—	—	—	—	—	—	—
S70–S79	Hüfte, Oberschenkels	—	—	3	198	1	131	333
S80–S89	Knies, Unterschenkels	—	—	—	9	—	13	22
S90–S99	Knöchelregion, Fußes	—	—	—	—	—	2	2
T00–T07	mehrerer Körperregionen	—	—	37	13	—	2	52
T08–T14	n.n.bez. Körperregion	—	—	3	27	—	16	46
T15–T19	Folgen des Eindringens eines Fremdkörpers d. eine natürl. Körperöffnung	1	—	—	2	—	65	68
T20–T32	Verbrennungen, Verätzungen	—	—	—	2	—	1	3
T33–T35	Erfrierungen	—	—	—	—	—	1	1
T36–T50	Vergiftung durch Arzneimittel, Drogen, biologische Substanzen	—	—	—	—	—	12	12
T51–T65	Toxische Wirkung v. vorwiegend nicht med. verwendeten Substanzen	—	—	—	6	—	2	8
T66–T78	Sonstige und n.n.bez. Schäden	1	—	—	3	—	8	12
T79	Bestimmte Frühkomplikationen eines Traumas	—	—	—	—	—	1	1
T80–T88	Komplikation bei chirurg. Eingriffen und med. Behandlung	—	—	—	—	—	—	—
T90–T98	Folgen v. Verletzungen, Vergiftungen u. sonstigen Auswirkungen	—	—	—	—	—	—	—