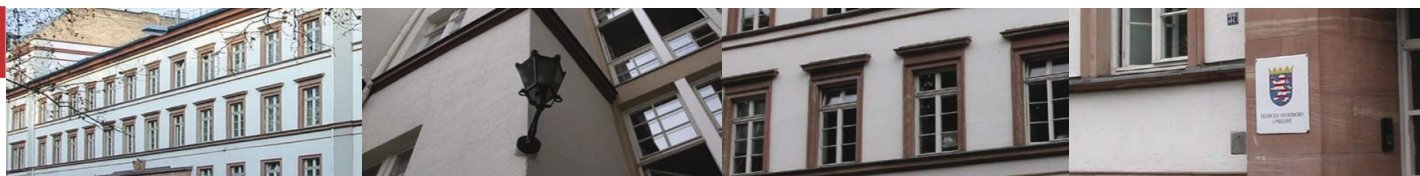




Statistische Berichte



Kennziffer: B I 1-j/18

April 2019

Die allgemeinbildenden Schulen in Hessen 2018

Teil 2: Realschulen
Stand: 1. November 2018

Hessisches Statistisches Landesamt, Wiesbaden

Impressum

Dienstgebäude: Rheinstraße 35/37, 65185 Wiesbaden

Briefadresse: 65175 Wiesbaden

Ihre Ansprechpartner für Fragen und Anregungen zu diesem Bericht

Frau Ostermayer	0611 3802-324
Herr Krause	0611 3802-327
Frau Hauk	0611 3802-322
E-Mail	schulen@statistik.hessen.de
Telefax	0611 3802-390
Internet	https://statistik.hessen.de

Copyright

© Hessisches Statistisches Landesamt, Wiesbaden, 2019

Vervielfältigung und Verbreitung, auch auszugsweise, mit Quellenangabe gestattet.

Allgemeine Geschäftsbedingungen

Die Allgemeinen Geschäftsbedingungen sind unter

<https://statistik.hessen.de> "AGB"

abrufbar.

Zeichenerklärungen

- = genau Null (nichts vorhanden) bzw. keine Veränderung eingetreten
- 0 = Zahlenwert ungleich Null, Betrag jedoch kleiner als die Hälfte von 1 in der letzten besetzten Stelle
- . = Zahlenwert unbekannt oder geheim zu halten
- ... = Zahlenwert lag bei Redaktionsschluss noch nicht vor
- () = Aussagewert eingeschränkt, da der Zahlenwert statistisch unsicher ist
- / = keine Angabe, da Zahlenwert nicht sicher genug
- x = Tabellenfeld gesperrt, weil Aussage nicht sinnvoll
(oder bei Veränderungsdaten ist die Ausgangszahl kleiner als 100)
- D = Durchschnitt
- s = geschätzte Zahl
- p = vorläufige Zahl
- r = berichtigte Zahl

Aus Gründen der Übersichtlichkeit sind nur negative Veränderungsdaten und Salden mit einem Vorzeichen versehen. Positive Veränderungsdaten und Salden sind ohne Vorzeichen. Im Allgemeinen ist ohne Rücksicht auf die Endsumme auf- bzw. abgerundet worden. Das Ergebnis der Summierung der Einzelzahlen kann deshalb geringfügig von der Endsumme abweichen.

Inhalt

	Seite
Hinweise	2
Begriffliche Erläuterungen	3
Graphische Darstellungen	
Schülerinnen und Schüler an den allgemeinbildenden Schulen im Schuljahr 2018/19	2
Deutsche und ausländische Realschülerinnen und Realschüler im Schuljahr 2018/19	4
Realschülerinnen und Realschüler seit 1980	4
Zeitreihe	
Realschulen und Realschulzweige an Gesamtschulen seit 1975	5
Tabellen	
1. Schulen, Klassen, Schülerinnen und Schüler nach Verwaltungsbezirken im Schuljahr 2018/19	6
2. Schülerinnen und Schüler nach Verwaltungsbezirken, Jahrgangsstufen und Geschlecht im Schuljahr 2018/19	8
3. Klassen nach Jahrgangsstufen und Klassenfrequenzgruppen im Schuljahr 2018/19	10
4. Deutsche und ausländische Schülerinnen und Schüler, die im Schuljahr 2018/19 die gleiche Jahrgangsstufe besuchen wie im Vorjahr, nach Verwaltungsbezirken und Jahrgangsstufen	11
5. Ausländische Schülerinnen und Schüler nach Kontinenten und ausgewählten Staatsangehörigkeiten im Schuljahr 2018/19	12
6. Deutsche und ausländische Schulentlassene am Ende des Schuljahres 2017/18 nach Verwaltungsbezirken, Art des Abschlusses und Geschlecht	13
7. Schulen, Klassen, Schülerinnen und Schüler nach Schulamtsbezirken im Schuljahr 2018/19	14

Hinweise

Der größte Teil der Tabellen dieses Berichtes weist drei Summen aus. In der Summe a) sind stets die selbstständigen Realschulen bzw. mit anderen Schulen (außer Gesamtschulen) verbundenen Realschulen berücksichtigt. Nur diese Summe ist in den Tabellen nach den Merkmalen der Vospalten aufgeteilt. Summe b) beinhaltet die entsprechenden Ergebnisse für Realschulzweige an Gesamtschulen. Summe c) kommt durch Addition von a + b zustande.

Schülerinnen und Schüler, die in Realschulklassen an Förderschulen unterrichtet werden, sind in diesem Bericht nicht enthalten. Sie werden bei den Förderschulen nachgewiesen.

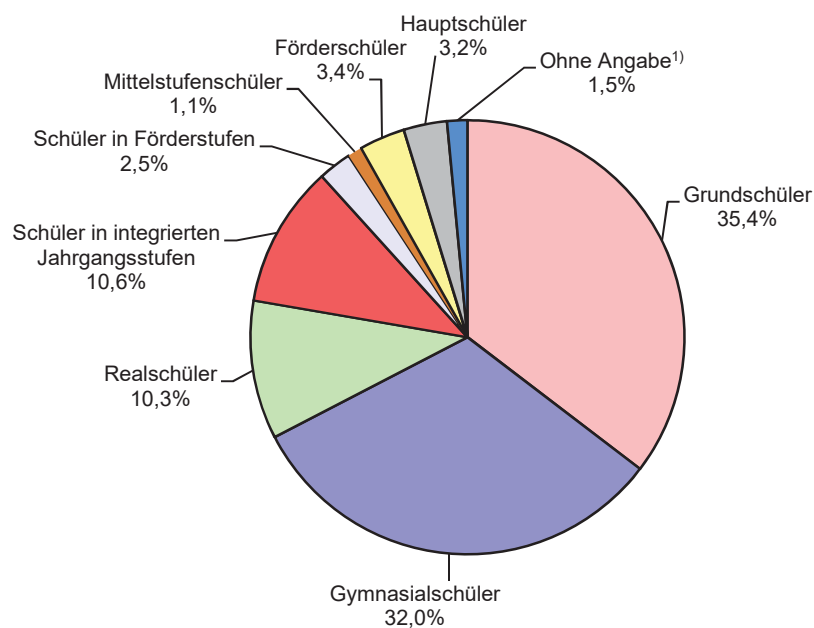
Lehrerdaten werden in dem Statistischen Bericht B I 2 und B II 2 "Lehrerinnen und Lehrer an den allgemeinbildenden und beruflichen Schulen in Hessen" veröffentlicht.

Die Ergebnisse der Landesschulstatistik werden für die anderen Schulformen des allgemeinen Schulwesens unter der Kennziffer B I 1 - j/2018 in folgenden Statistischen Berichten nachgewiesen:

- a) Grund-, Hauptschulen, Mittelstufenschulen, Förderstufen, Förderschulen und Sonderpädagogische Förderung (Teil 1)
- b) Gymnasien und Schulen für Erwachsene (Teil 3)
- c) Gesamtschulen (Teil 4)

Die Schülerinnen und Schüler werden nach dem Schulstandort und nicht nach der Wohngemeinde nachgewiesen.

Schülerinnen und Schüler an den allgemeinbildenden Schulen im Schuljahr 2018/19



1) Schülerinnen und Schüler aus dem Ausland, die in Intensivklassen grundlegende Kenntnisse der deutschen Sprache erwerben müssen.

Begriffliche Erläuterungen

Realschulen und Realschulzweige vermitteln ihren Schülerinnen und Schülern Allgemeinbildung und ermöglichen ihnen entsprechend ihren Leistungen und Neigungen eine Ausbildung zu beginnen oder ihren Bildungsweg in berufs- oder studienqualifizierenden Bildungsgängen fortzusetzen.

Die Realschulen und Realschulzweige bauen auf den Lernanforderungen der Grundschule bzw. der Förderstufe auf.

Das landesweit einheitliche Abschlussverfahren am Ende der Jahrgangsstufe 10 führt zum Realschulabschluss (Mittlerer Abschluss) oder zum qualifizierenden Realschulabschluss. Das Verfahren besteht aus einer Präsentation auf Basis einer Hausarbeit und je einer landesweit einheitlichen schriftlichen Arbeit in Deutsch, Mathematik und 1. Fremdsprache.

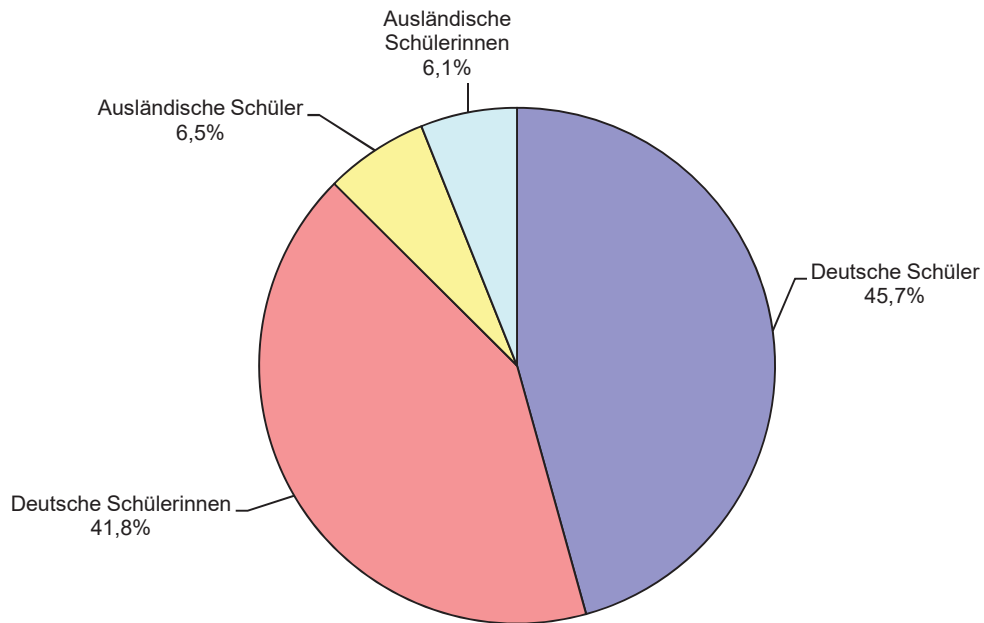
Der mittlere Abschluss (Realschulabschluss) in Form des qualifizierenden Realschulabschlusses wird zuerkannt, wenn die aus den Endnoten nach § 61 der VOBGM berechnete Durchschnittsnote in den Fächern Deutsch, Mathematik und erste Fremdsprache sowie in den übrigen Fächern gleichfalls jeweils besser als befriedigend ($< 3,0$) ist und die Lernentwicklung, der Leistungsstand und die Arbeitshaltung der Schülerin oder des Schülers eine erfolgreiche Teilnahme am Unterricht in der gymnasialen Oberstufe oder dem beruflichen Gymnasium erwarten lassen.

Der qualifizierende Realschulabschluss berechtigt zum Übergang in die gymnasiale Oberstufe.

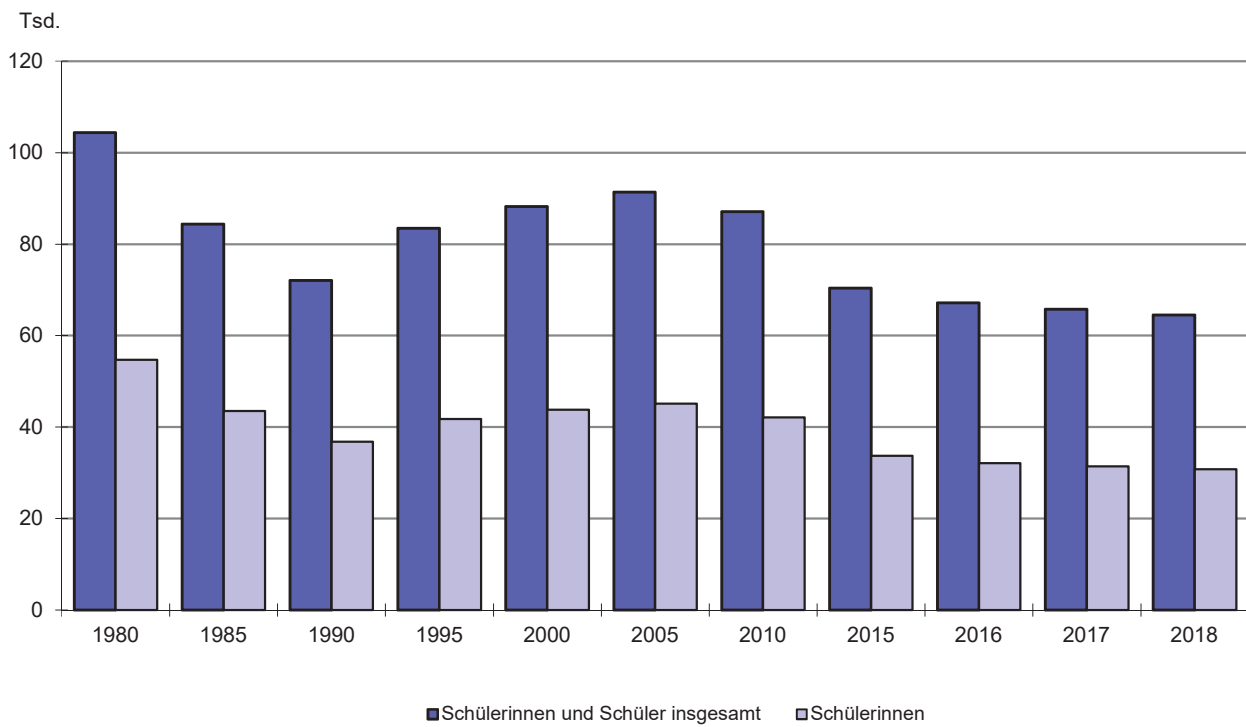
Es bestehen sowohl selbstständige als auch mit Hauptschulen verbundene Realschulen sowie Realschulzweige an Mittelstufenschulen und schulformbezogenen Gesamtschulen.

Abgangszeugnis: Schülerinnen und Schüler, die ihre Vollzeitschulpflicht erfüllt, aber das Ziel der Hauptschule oder einer Förderschule nicht erreicht haben, erhalten ein Abgangszeugnis. Sie können die Jahrgangsstufe 9 wiederholen, um ein Abschlusszeugnis zu erwerben.

Deutsche und ausländische Realschülerinnen und Realschüler im Schuljahr 2018/19



Realschülerinnen und Realschüler seit 1980



Zeitreihe

Schuljahr	Anzahl der		Realschüler/innen			darunter an Gesamtschulen		
	Schulen in denen unterrichtet werden	Klassen	insgesamt	darunter		insgesamt	darunter	
				weiblich	Ausländer		weiblich	Ausländer
1975/76	255	3 046	93 017	49 138	1 573	20 984	10 786	352
1980/81	270	3 483	104 472	54 721	3 303	36 814	19 007	1 250
1981/82	271	3 461	103 518	54 092	4 045	37 764	19 413	1 595
1982/83	271	3 407	101 023	52 571	4 802	39 631	20 347	1 971
1983/84	274	3 329	96 991	50 489	5 442	38 369	19 827	2 187
1984/85	272	3 209	90 861	47 161	5 810	35 702	18 282	2 270
1985/86	271	3 087	84 449	43 520	6 385	33 420	16 941	2 662
1986/87	270	2 918	77 476	39 933	6 915	31 563	16 052	3 087
1987/88	274	2 786	71 664	36 834	7 575	29 275	14 794	3 342
1988/89	280	2 830	70 907	36 297	8 626	28 559	14 465	3 647
1989/90	281	2 863	70 996	36 451	9 153	28 844	14 620	3 960
1990/91	282	2 904	72 105	36 868	9 597	29 188	14 716	4 101
1991/92	282	3 000	74 328	37 813	10 253	30 268	15 125	4 413
1992/93	285	3 080	77 195	39 094	11 102	32 023	15 821	4 872
1993/94	286	3 156	79 658	40 305	11 500	33 601	16 624	5 049
1994/95	287	3 209	81 760	40 966	11 641	34 530	16 858	5 026
1995/96	289	3 248	83 504	41 835	11 703	35 313	17 248	4 941
1996/97	287	3 283	85 279	42 605	11 926	35 505	17 303	4 790
1997/98	284	3 320	86 173	42 957	11 913	36 189	17 637	4 815
1998/99	285	3 364	86 624	42 993	11 936	35 905	17 438	4 766
1999/2000	286	3 393	87 598	43 254	11 960	36 538	17 675	4 752
2000/01	287	3 422	88 203	43 820	11 994	37 069	18 050	4 873
2001/02	286	3 482	90 151	44 772	12 227	38 121	18 479	4 976
2002/03	292	3 546	92 028	45 641	12 548	39 175	19 037	5 151
2003/04	294	3 586	92 645	45 914	12 868	39 512	19 196	5 369
2004/05	297	3 570	92 118	45 515	13 088	39 029	18 985	5 373
2005/06	297	3 542	91 477	45 076	13 340	39 087	18 938	5 482
2006/07	298	3 537	90 911	44 628	13 662	39 628	19 079	5 796
2007/08	296	3 506	89 727	43 807	13 890	38 684	18 579	5 707
2008/09	295	3 498	89 141	43 399	13 821	38 073	18 281	5 508
2009/10	291	3 524	88 015	42 716	13 778	37 544	18 055	5 420
2010/11	289	3 528	87 107	42 129	13 470	37 224	17 953	5 362
2011/12	284	3 503	85 112	41 140	12 882	36 239	17 400	5 113
2012/13	284	3 422	82 515	39 898	11 931	34 974	16 841	4 829
2013/14	286	3 324	78 734	38 034	10 676	33 601	16 020	4 302
2014/15	273	3 153	73 740	35 435	9 314	31 732	14 949	3 745
2015/16	267	3 018	70 423	33 739	8 424	30 784	14 525	3 447
2016/17	253	2 895	67 238	32 159	7 721	29 512	13 871	3 239
2017/18	252	2 820	65 834	31 455	7 974	29 045	13 613	3 476
2018/19	247	2 774	64 563	30 887	8 088	28 363	13 242	3 601

Realschulen

1. Schulen, Klassen, Schülerinnen und Schüler

Lfd. Nr.	Kreisfreie Stadt (St.) Landkreis	Schulen, in denen Realschüler/innen unterrichtet werden			Realschulklassen			insgesamt
		insgesamt	davon sind		insgesamt	davon an		
			Real- schulen ¹⁾	Gesamt- schulen mit Realschul- klassen		Real- schulen ¹⁾	Gesamt- schulen	
1	Darmstadt, Wissenschaftsst.	5	3	2	50	30	20	1 091
2	Frankfurt am Main, St.	19	16	3	234	204	30	6 123
3	Offenbach am Main, St.	5	3	2	30	16	14	739
4	Wiesbaden, Landeshauptst.	7	6	1	102	97	5	2 719
5	Bergstraße	13	10	3	192	131	61	4 336
6	Darmstadt-Dieburg	13	1	12	116	8	108	2 283
7	Groß-Gerau	6	5	1	38	36	2	880
8	Hochtaunuskreis	9	5	4	99	62	37	2 369
9	Main-Kinzig-Kreis	18	15	3	262	197	65	6 251
10	Main-Taunus-Kreis	11	3	8	142	45	97	3 527
11	Odenwaldkreis	3	—	3	40	—	40	854
12	Offenbach	13	5	8	191	62	129	4 726
13	Rheingau-Taunus-Kreis	8	3	5	92	39	53	2 177
14	Wetteraukreis	12	6	6	142	65	77	3 281
15	Reg.-Bez. D a r m s t a d t	142	81	61	1 730	992	738	41 356
16	Gießen	7	1	6	59	10	49	1 274
17	Lahn-Dill-Kreis	8	4	4	90	44	46	2 010
18	Limburg-Weilburg	10	6	4	115	66	49	2 628
19	Marburg-Biedenkopf	9	5	4	90	51	39	1 850
20	Vogelsbergkreis	6	2	4	52	23	29	1 111
21	Reg.-Bez. G i e ß e n	40	18	22	406	194	212	8 873
22	Kassel, documenta-Stadt	6	3	3	60	28	32	1 479
23	Fulda	14	11	3	222	193	29	5 398
24	Hersfeld-Rotenburg	7	1	6	51	5	46	1 049
25	Kassel	8	1	7	56	—	56	1 233
26	Schwalm-Eder-Kreis	11	5	6	84	37	47	1 813
27	Waldeck-Frankenberg	13	11	2	125	98	27	2 544
28	Werra-Meißner-Kreis	6	1	5	40	5	35	818
29	Reg.-Bez. K a s s e l	65	33	32	638	366	272	14 334
30	Land H e s s e n	247	132	115	2 774	1 552	1 222	64 563

1) Einschl. mit anderen Schulformen (außer Gesamtschulen) verbundenen Realschulen. — 2) Einschl. Realschülerinnen und Realschüler an privaten Gesamtschulen.

nach Verwaltungsbezirken im Schuljahr 2018/19

Realschüler/innen								Von den Schüler- innen und Schülern waren an privaten Schulen ²⁾	Lfd. Nr.
darunter		Von den Schülerinnen und Schülern wurden unterrichtet in							
weiblich	Ausländer	Realschulen ¹⁾			Realschulklassen an Gesamtschulen				
		insgesamt	darunter		insgesamt	darunter			
			weiblich	Ausländer		weiblich	Ausländer		
495	176	671	304	84	420	191	92	301	1
2 827	1 529	5 315	2 448	1 350	808	379	179	359	2
424	252	393	176	172	346	248	80	219	3
1 209	457	2 593	1 156	400	126	53	57	50	4
2 026	506	2 787	1 342	302	1 549	684	204	138	5
1 095	280	167	88	12	2 116	1 007	268	—	6
414	161	826	384	147	54	30	14	49	7
1 421	341	1 462	1 044	149	907	377	192	763	8
3 153	668	4 496	2 313	520	1 755	840	148	451	9
1 695	567	1 234	654	99	2 293	1 041	468	584	10
394	74	—	—	—	854	394	74	—	11
2 146	832	1 514	673	265	3 212	1 473	567	—	12
1 005	248	962	439	72	1 215	566	176	208	13
1 516	311	1 413	708	133	1 868	808	178	—	14
19 820	6 402	23 833	11 729	3 705	17 523	8 091	2 697	3 122	15
609	116	206	107	3	1 068	502	113	206	16
935	154	904	417	40	1 106	518	114	—	17
1 279	237	1 428	686	159	1 200	593	78	—	18
888	139	972	469	51	878	419	88	—	19
536	70	541	257	49	570	279	21	—	20
4 247	716	4 051	1 936	302	4 822	2 311	414	206	21
660	229	680	309	49	799	351	180	188	22
2 607	305	4 741	2 275	282	657	332	23	1 206	23
519	91	46	17	7	1 003	502	84	46	24
572	93	1	1	—	1 232	571	93	1	25
823	92	788	352	43	1 025	471	49	587	26
1 249	122	1 986	992	99	558	257	23	—	27
390	38	74	34	—	744	356	38	—	28
6 820	970	8 316	3 980	480	6 018	2 840	490	2 028	29
30 887	8 088	36 200	17 645	4 487	28 363	13 242	3 601	5 356	30

Realschulen

2. Schülerinnen und Schüler nach Verwaltungsbezirken,

Lfd. Nr	Kreisfreie Stadt (St.) Landkreis	Schüler/innen			davon in der						
					5.			6.			
		insgesamt	%	darunter weiblich	Schüler/innen		darunter weiblich	Schüler/innen		darunter weiblich	
					insgesamt	%		insgesamt	%		
1	Darmstadt, Wissenschaftsst.	671	100	304	86	13	41	112	17	49	
2	Frankfurt am Main, St.	5 315	100	2 448	831	16	384	882	17	365	
3	Offenbach am Main, St.	393	100	176	—	—	—	—	—	—	
4	Wiesbaden, Landeshauptst.	2 593	100	1 156	404	16	189	386	15	160	
5	Bergstraße	2 787	100	1 342	431	15	207	443	16	209	
6	Darmstadt-Dieburg	167	100	88	—	—	—	—	—	—	
7	Groß-Gerau	826	100	384	—	—	—	—	—	—	
8	Hochtaunuskreis	1 462	100	1 044	182	12	150	165	11	131	
9	Main-Kinzig-Kreis	4 496	100	2 313	756	17	376	676	15	356	
10	Main-Taunus-Kreis	1 234	100	654	204	17	96	188	15	107	
11	Odenwaldkreis	—	—	—	—	—	—	—	—	—	
12	Offenbach	1 514	100	673	147	10	71	119	8	50	
13	Rheingau-Taunus-Kreis	962	100	439	158	16	77	158	16	81	
14	Wetteraukreis	1 413	100	708	146	10	73	130	9	59	
15	Reg.-Bez. D a r m s t a d t	23 833	100	11 729	3 345	14	1 664	3 259	14	1 567	
16	Gießen	206	100	107	43	21	22	39	19	20	
17	Lahn-Dill-Kreis	904	100	417	112	12	46	120	13	66	
18	Limburg-Weilburg	1 428	100	686	189	13	91	210	15	90	
19	Marburg-Biedenkopf	972	100	469	—	—	—	—	—	—	
20	Vogelsbergkreis	541	100	257	—	—	—	—	—	—	
21	Reg.-Bez. G i e ß e n	4 051	100	1 936	344	8	159	369	9	176	
22	Kassel, documenta-Stadt	680	100	309	103	15	44	87	13	41	
23	Fulda	4 741	100	2 275	744	16	346	758	16	365	
24	Hersfeld-Rotenburg	46	100	17	—	—	—	—	—	—	
25	Kassel	1	100	1	—	—	—	—	—	—	
26	Schwalm-Eder-Kreis	788	100	352	51	6	20	49	6	17	
27	Waldeck-Frankenberg	1 986	100	992	183	9	90	150	8	72	
28	Werra-Meißner-Kreis	74	100	34	—	—	—	—	—	—	
29	Reg.-Bez. K a s s e l	8 316	100	3 980	1 081	13	500	1 044	13	495	
	a	36 200	100	17 645	4 770	13	2 323	4 672	13	2 238	
30	Land H e s s e n	b	28 363	100	13 242	2 486	9	1 103	2 303	8	1 076
	c	64 563	100	30 887	7 256	11	3 426	6 975	11	3 314	

a) = Summe der Schülerinnen und Schüler an Realschulen sowie mit anderen Schulen (außer Gesamtschulen) verbundenen Realschulen. —
b) = Realschülerinnen und Realschüler an Gesamtschulen. — c) = Summe a + b.

Jahrgangsstufen und Geschlecht im Schuljahr 2018/19

... Jahrgangsstufe												Lfd. Nr
7.			8.			9.			10.			
Schüler/innen		darunter weiblich	Schüler/innen		darunter weiblich	Schüler/innen		darunter weiblich	Schüler/innen		darunter weiblich	
insgesamt	%		insgesamt	%		insgesamt	%		insgesamt	%		
120	18	56	122	18	56	117	17	49	114	17	53	1
868	16	416	922	17	428	959	18	439	853	16	416	2
70	18	29	107	27	50	108	27	52	108	27	45	3
427	16	202	457	18	200	489	19	208	430	17	197	4
390	14	184	505	18	238	508	18	258	510	18	246	5
28	17	14	35	21	19	50	30	26	54	32	29	6
94	11	48	235	28	106	273	33	119	224	27	111	7
257	18	190	297	20	205	265	18	184	296	20	184	8
780	17	412	764	17	376	757	17	383	763	17	410	9
198	16	95	220	18	119	204	17	112	220	18	125	10
—	—	—	—	—	—	—	—	—	—	—	—	11
263	17	113	321	21	139	323	21	147	341	23	153	12
128	13	62	173	18	70	171	18	71	174	18	78	13
267	19	138	286	20	133	275	19	136	309	22	169	14
3 890	16	1 959	4 444	19	2 139	4 499	19	2 184	4 396	18	2 216	15
35	17	26	39	19	15	25	12	15	25	12	9	16
158	17	72	156	17	72	166	18	74	192	21	87	17
245	17	111	252	18	135	255	18	111	277	19	148	18
241	25	120	237	24	109	246	25	127	248	26	113	19
129	24	62	139	26	71	142	26	64	131	24	60	20
808	20	391	823	20	402	834	21	391	873	22	417	21
122	18	53	120	18	60	124	18	60	124	18	51	22
811	17	395	798	17	360	850	18	412	780	16	397	23
6	13	2	7	15	1	11	24	5	22	48	9	24
—	—	—	—	—	—	—	—	—	1	100	1	25
132	17	66	177	22	91	189	24	73	190	24	85	26
368	19	186	378	19	181	441	22	217	466	23	246	27
16	22	6	23	31	10	17	23	11	18	24	7	28
1 455	17	708	1 503	18	703	1 632	20	778	1 601	19	796	29
6 153	17	3 058	6 770	19	3 244	6 965	19	3 353	6 870	19	3 429	
5 357	19	2 556	5 855	21	2 755	6 141	22	2 828	6 221	22	2 924	30
11 510	18	5 614	12 625	20	5 999	13 106	20	6 181	13 091	20	6 353	

Realschulen

3. Klassen nach Jahrgangsstufen und Klassenfrequenzgruppen im Schuljahr 2018/19

Jahrgangsstufe	Klassen insgesamt	davon mit ... Schülerinnen und Schülern							
		bis 18	19 bis 20	21 bis 23	24 bis 25	26 bis 28	29 bis 30	31 bis 33	34 oder mehr

Klassen an Realschulen und mit anderen Schulen (außer Gesamtschulen) verbundenen Realschulen

5	204	28	20	41	33	43	32	7	—
6	200	20	23	41	44	42	21	9	—
7	274	43	32	65	47	55	21	10	1
8	287	32	36	57	36	90	33	3	—
9	291	41	30	49	51	74	34	12	—
10	296	52	33	55	54	64	29	9	—
Zusammen	1 552	216	174	308	265	368	170	50	1

Realschulklassen an Gesamtschulen

5	106	13	10	20	14	29	16	4	—
6	98	7	11	18	19	29	11	3	—
7	241	30	32	65	48	54	9	3	—
8	256	28	33	64	62	46	19	4	—
9	255	19	19	63	50	66	29	9	—
10	266	27	24	75	65	55	18	2	—
Zusammen	1 222	124	129	305	258	279	102	25	—

Realschulklassen insgesamt

5	310	41	30	61	47	72	48	11	—
6	298	27	34	59	63	71	32	12	—
7	515	73	64	130	95	109	30	13	1
8	543	60	69	121	98	136	52	7	—
9	546	60	49	112	101	140	63	21	—
10	562	79	57	130	119	119	47	11	—
Zusammen	2 774	340	303	613	523	647	272	75	1

4. Deutsche und ausländische Schülerinnen und Schüler, die im Schuljahr 2018/19 die gleiche Jahrgangsstufe besuchen wie im Vorjahr, nach Verwaltungsbezirken und Jahrgangsstufen

Lfd. Nr	Kreisfreie Stadt (St.) Landkreis	Wiederholer/innen			davon in der . . . Jahrgangsstufe											
		insg.	darunter		5.		6.		7.		8.		9.		10.	
			weibl.	Ausl.	insg.	weibl.	insg.	weibl.	insg.	weibl.	insg.	weibl.	insg.	weibl.	insg.	weibl.
1	Darmstadt, Wissenschaftsst.	38	13	3	3	1	3	1	4	—	8	3	7	2	13	6
2	Frankfurt am Main, St.	373	137	73	69	22	73	23	60	18	63	27	65	23	43	24
3	Offenbach am Main, St.	6	3	3	—	—	—	—	—	—	—	—	1	1	5	2
4	Wiesbaden, Landeshauptst.	164	56	32	14	4	28	6	37	16	30	6	46	20	9	4
5	Bergstraße	104	30	13	8	2	14	2	17	7	20	4	40	14	5	1
6	Darmstadt-Dieburg	2	1	—	—	—	—	—	—	—	—	—	2	1	—	—
7	Groß-Gerau	44	13	6	—	—	—	—	3	—	13	4	23	6	5	3
8	Hochtaunuskreis	73	36	11	6	5	3	1	14	7	20	13	21	6	9	4
9	Main-Kinzig-Kreis	175	75	21	16	8	32	13	39	13	29	13	34	16	25	12
10	Main-Taunus-Kreis	43	14	5	8	1	5	1	11	2	5	2	10	6	4	2
11	Odenwaldkreis	—	—	—	—	—	—	—	—	—	—	—	—	—	—	—
12	Offenbach	101	38	13	11	2	8	—	17	5	18	8	41	21	6	2
13	Rheingau-Taunus-Kreis	28	10	4	3	1	4	1	5	3	2	—	13	4	1	1
14	Wetteraukreis	73	27	7	9	6	4	2	10	5	23	7	18	3	9	4
15	Reg.-Bez. Darmstadt	1 224	453	191	147	52	174	50	217	76	231	87	321	123	134	65
16	Gießen	4	4	—	1	1	2	2	—	—	1	1	—	—	—	—
17	Lahn-Dill-Kreis	39	18	2	3	3	6	2	9	2	3	—	15	9	3	2
18	Limburg-Weilburg	51	21	7	4	—	4	2	9	3	14	9	12	3	8	4
19	Marburg-Biedenkopf	27	12	3	—	—	—	—	3	1	10	4	9	2	5	5
20	Vogelsbergkreis	21	7	1	—	—	—	—	1	—	9	3	10	4	1	—
21	Reg.-Bez. Gießen	142	62	13	8	4	12	6	22	6	37	17	46	18	17	11
22	Kassel, documenta-Stadt	30	13	3	5	1	2	2	3	1	7	1	5	3	8	5
23	Fulda	133	54	23	21	7	14	5	25	10	37	16	31	13	5	3
24	Hersfeld-Rotenburg	2	2	—	—	—	—	—	—	—	—	—	2	2	—	—
25	Kassel	1	1	—	—	—	—	—	—	—	—	—	—	—	1	1
26	Schwalm-Eder-Kreis	36	17	5	1	—	2	—	9	4	6	3	13	5	5	5
27	Waldeck-Frankenberg	93	36	7	12	1	3	1	10	2	21	9	36	17	11	6
28	Werra-Meißner-Kreis	1	1	—	—	—	—	—	—	—	—	—	1	1	—	—
29	Reg.-Bez. Kassel	296	124	38	39	9	21	8	47	17	71	29	88	41	30	20
		a	1 662	639	242	194	65	207	64	286	99	339	133	455	182	96
30	Land Hessen	b	1 481	576	228	113	28	109	51	241	93	366	144	430	171	89
		c	3 143	1 215	470	307	93	316	115	527	192	705	277	885	353	185

a) = Summe der Schülerinnen und Schüler an Hauptschulen. — b) = Summe der Hauptschülerinnen und Hauptschüler an Gesamtschulen. — c) = Summe a + b.

Realschulen

5. Ausländische Schülerinnen und Schüler nach Kontinenten und ausgewählten Staatsangehörigkeiten im Schuljahr 2018/19

Kontinent/ Staatsangehörigkeit	Schüler/innen		davon sind aus		Kontinent/ Staatsangehörigkeit	Schüler/innen	
	insgesamt	weiblich	EU-Staaten	Nicht-EU-Staaten		insgesamt	weiblich
Europa insgesamt	5 203	2 563	3 242	1 961	Afrika insgesamt	544	272
davon					davon		
albanisch	71	33	—	71	algerisch	10	3
belgisch	11	5	11	—	angolanisch	11	6
bosnisch-herzegowinisch	141	64	—	141	äthiopisch	49	17
britisch	28	13	28	—	eritreisch	107	51
bulgarisch	282	136	282	—	ghanaisch	39	26
dänisch	1	—	1	—	kenianisch	15	6
estnisch	5	2	5	—	kongolesisch (Dem. Republik)	9	4
finnisch	4	1	4	—	marokkanisch	131	79
französisch	32	16	32	—	nigerianisch	17	8
griechisch	224	111	224	—	somalisch	84	35
irisch	6	2	6	—	togoisch	10	3
isländisch	—	—	—	—	Übriges Afrika	62	34
italienisch	513	248	513	—	Amerika insgesamt	136	77
kosovarisch	125	62	—	125	davon		
kroatisch	366	201	366	—	amerikanisch	52	27
lettisch	32	15	32	—	brasilianisch	19	12
litauisch	58	36	58	—	dominikanisch (Domin. Rep.)	7	5
luxemburgisch	—	—	—	—	kolumbianisch	11	8
maltesisch	—	—	—	—	Übriges Amerika	47	25
mazedonisch	62	34	—	62	Asien insgesamt	2 173	981
moldauisch	28	11	—	28	davon		
monegassisch	—	—	—	—	afghanisch	648	273
montenegrinisch	19	10	—	19	chinesisch (China)	48	21
niederländisch	46	19	46	—	indisch	64	18
norwegisch	3	1	—	3	irakisch	147	75
österreichisch	29	11	29	—	iranisch	104	49
polnisch	678	335	678	—	kasachisch	26	15
portugiesisch	106	44	106	—	koreanisch (Repub. Korea)	29	15
rumänisch	445	231	445	—	pakistanisch	282	115
russisch	121	65	—	121	philippinisch	27	17
schwedisch	8	3	8	—	syrisch	578	285
schweizerisch	4	1	—	4	thailändisch	34	16
serbisch	284	146	—	284	vietnamesisch	36	10
slowakisch	19	9	19	—	Übriges Asien	150	72
slowenisch	8	5	8	—	Australien und Ozeanien	3	1
spanisch	238	115	238	—	ohne Angabe	—	—
tschechisch	16	10	16	—	staatenlos	11	6
türkisch	1 027	496	—	1 027	ungeklärt	18	10
ukrainisch	68	28	—	68	I n s g e s a m t	8 088	3 910
ungarisch	86	39	86	—			
weißrussisch (belarussisch)	8	5	—	8			
zyprisch	1	—	1	—			

6. Deutsche und ausländische Schulentlassene am Ende des Schuljahres 2017/18 nach Verwaltungsbezirken, Art des Abschlusses und Geschlecht

Kreisfreie Stadt (St.) Landkreis	Schulentlassene			davon						
	insgesamt	darunter		mit Realschulabschluss		mit Hauptschulabschluss		ohne Hauptschulabschluss		
		weiblich	Ausländer	insgesamt	weiblich	insgesamt	weiblich	insgesamt	weiblich	
Darmstadt, Wissenschaftsst.	85	38	12	79	37	5	1	1	—	
Frankfurt am Main, St.	681	331	191	609	296	52	28	20	7	
Offenbach am Main, St.	91	47	39	82	41	9	6	—	—	
Wiesbaden, Landeshauptst.	414	173	74	380	157	26	14	8	2	
Bergstraße	498	221	40	466	211	31	9	1	1	
Darmstadt-Dieburg	29	19	2	27	17	2	2	—	—	
Groß-Gerau	223	104	36	208	98	14	5	1	1	
Hochtaunuskreis	246	149	22	226	137	17	11	3	1	
Main-Kinzig-Kreis	728	357	79	690	346	33	10	5	1	
Main-Taunus-Kreis	178	87	8	172	86	6	1	—	—	
Odenwaldkreis	—	—	—	—	—	—	—	—	—	
Offenbach	310	111	63	300	104	8	6	2	1	
Rheingau-Taunus-Kreis	189	95	10	183	93	6	2	—	—	
Wetteraukreis	417	172	49	385	162	24	8	8	2	
Reg.-Bez. D a r m s t a d t	4 089	1 904	625	3 807	1 785	233	103	49	16	
Gießen	12	5	2	11	5	1	—	—	—	
Lahn-Dill-Kreis	162	74	3	157	72	4	1	1	1	
Limburg-Weilburg	298	132	24	278	123	17	7	3	2	
Marburg-Biedenkopf	248	118	9	233	112	12	4	3	2	
Vogelsbergkreis	161	81	13	153	79	5	1	3	1	
Reg.-Bez. G i e ß e n	881	410	51	832	391	39	13	10	6	
Kassel, documenta-Stadt	100	47	7	96	46	3	1	1	—	
Fulda	747	334	26	709	322	35	12	3	—	
Hersfeld-Rotenburg	15	8	—	12	7	3	1	—	—	
Kassel	—	—	—	—	—	—	—	—	—	
Schwalm-Eder-Kreis	168	71	3	156	68	10	2	2	1	
Waldeck-Frankenberg	464	221	23	440	210	23	11	1	—	
Werra-Meißner-Kreis	13	4	1	13	4	—	—	—	—	
Reg.-Bez. K a s s e l	1 507	685	60	1 426	657	74	27	7	1	
a	6 477	2 999	736	6 065	2 833	346	143	66	23	
Land H e s s e n	b	5 940	2 735	665	5 530	2 564	341	142	69	29
c	12 417	5 734	1 401	11 595	5 397	687	285	135	52	

a) = Summe der Schülerinnen und Schüler an Realschulen sowie mit anderen Schulen (außer Gesamtschulen) verbundenen Realschulen. — b) = Realschülerinnen und Realschüler an Gesamtschulen. — c) = Summe a + b.

Realschulen

7. Schulen, Klassen, Schülerinnen und Schüler

Lfd. Nr.	Schulamtsbezirk	Schulen, in denen Realschüler/innen unterrichtet werden			Realschulklassen			insgesamt
		insgesamt	davon sind		insgesamt	davon an		
			Real-schulen ¹⁾	Gesamt-schulen mit Realschul-klassen		Real-schulen ¹⁾	Gesamt-schulen	
1	Darmstadt, Wissenschaftsst. und Darmstadt-Dieburg	18	4	14	166	38	128	3 374
2	Frankfurt am Main, Stadt	19	16	3	234	204	30	6 123
3	Offenbach am Main, Stadt und Offenbach, Land	18	8	10	221	78	143	5 465
4	Wiesbaden, Landeshauptst. und Rheingau-Taunus-Kreis	15	9	6	194	136	58	4 896
5	Bergstraße und Odenwaldkreis	16	10	6	232	131	101	5 190
6	Groß-Gerau und Main-Taunus-Kreis	17	8	9	180	81	99	4 407
7	Hochtaunuskreis und Wetteraukreis	21	11	10	241	127	114	5 650
8	Main-Kinzig-Kreis	18	15	3	262	197	65	6 251
9	Reg.-Bez. D a r m s t a d t	142	81	61	1 730	992	738	41 356
10	Gießen und Vogelsbergkreis	13	3	10	111	33	78	2 385
11	Lahn-Dill-Kreis und Limburg-Weilburg	18	10	8	205	110	95	4 638
12	Marburg-Biedenkopf	9	5	4	90	51	39	1 850
13	Reg.-Bez. G i e ß e n	40	18	22	406	194	212	8 873
14	Kassel, documenta-Stadt und Kassel, Land	14	4	10	116	28	88	2 712
15	Fulda	15	12	3	227	198	29	5 444
16	Hersfeld-Rotenburg und Werra-Meißner-Kreis	12	1	11	86	5	81	1 821
17	Schwalm-Eder-Kreis und Waldeck-Frankenberg	24	16	8	209	135	74	4 357
18	Reg.-Bez. K a s s e l	65	33	32	638	366	272	14 334
19	Land H e s s e n	247	132	115	2 774	1 552	1 222	64 563

1) Einschl. mit anderen Schulformen (außer Gesamtschulen) verbundenen Realschulen. — 2) Einschl. Realschülerinnen und Realschüler an privaten Gesamtschulen.

nach Schulamtsbezirken im Schuljahr 2018/19

Realschüler/innen								Von den Schüler- innen und Schülern waren an privaten Schulen ²⁾	Lfd. Nr.
darunter		Von den Schülerinnen und Schülern wurden unterrichtet in							
weiblich	Ausländer	Realschulen ¹⁾			Realschulklassen an Gesamtschulen				
		insgesamt	darunter		insgesamt	darunter			
			weiblich	Ausländer		weiblich	Ausländer		
1 590	456	838	392	96	2 536	1 198	360	301	1
2 827	1 529	5 315	2 448	1 350	808	379	179	359	2
2 570	1 084	1 907	849	437	3 558	1 721	647	219	3
2 214	705	3 555	1 595	472	1 341	619	233	258	4
2 420	580	2 787	1 342	302	2 403	1 078	278	138	5
2 109	728	2 060	1 038	246	2 347	1 071	482	633	6
2 937	652	2 875	1 752	282	2 775	1 185	370	763	7
3 153	668	4 496	2 313	520	1 755	840	148	451	8
19 820	6 402	23 833	11 729	3 705	17 523	8 091	2 697	3 122	9
1 145	186	747	364	52	1 638	781	134	206	10
2 214	391	2 332	1 103	199	2 306	1 111	192	—	11
888	139	972	469	51	878	419	88	—	12
4 247	716	4 051	1 936	302	4 822	2 311	414	206	13
1 232	322	681	310	49	2 031	922	273	189	14
2 624	312	4 787	2 292	289	657	332	23	1 252	15
892	122	74	34	—	1 747	858	122	—	16
2 072	214	2 774	1 344	142	1 583	728	72	587	17
6 820	970	8 316	3 980	480	6 018	2 840	490	2 028	18
30 887	8 088	36 200	17 645	4 487	28 363	13 242	3 601	5 356	19