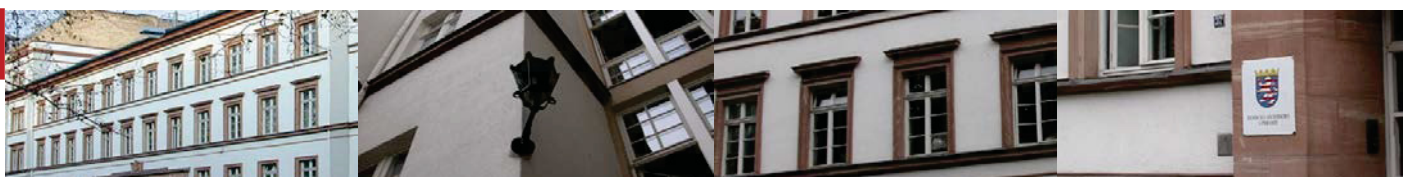




# Statistische Berichte



Kennziffer: MI 2 - j/18

Januar 2019

## Verbraucherpreisindex in Hessen 2015 bis 2018

Basisjahr 2010 = 100

# Hessisches Statistisches Landesamt, Wiesbaden

## Impressum

Dienstgebäude: Rheinstraße 35/37, 65185 Wiesbaden

Briefadresse: 65175 Wiesbaden

## Ihr Ansprechpartner für Fragen und Anregungen zu diesem Bericht

Frau Holzhauer            0611 3802-617  
E-Mail                      preise@statistik.hessen.de  
Telefax                     0611 3802-690  
Internet                    <https://statistik.hessen.de>

## Copyright

© Hessisches Statistisches Landesamt, Wiesbaden, 2019

Vervielfältigung und Verbreitung, auch auszugsweise, mit Quellenangabe gestattet.

## Allgemeine Geschäftsbedingungen

Die Allgemeinen Geschäftsbedingungen sind unter

<https://statistik.hessen.de> "AGB"

abrufbar.

## Zeichenerklärungen

- = genau Null (nichts vorhanden) bzw. keine Veränderung eingetreten
- 0 = Zahlenwert ungleich Null, Betrag jedoch kleiner als die Hälfte von 1 in der letzten besetzten Stelle
- . = Zahlenwert unbekannt oder geheim zu halten
- ... = Zahlenwert lag bei Redaktionsschluss noch nicht vor
- () = Aussagewert eingeschränkt, da der Zahlenwert statistisch unsicher ist
- / = keine Angabe, da Zahlenwert nicht sicher genug
- x = Tabellenfeld gesperrt, weil Aussage nicht sinnvoll  
(oder bei Veränderungsraten ist die Ausgangszahl kleiner als 100)
- D = Durchschnitt
- s = geschätzte Zahl
- p = vorläufige Zahl
- r = berichtigte Zahl

Aus Gründen der Übersichtlichkeit sind nur negative Veränderungsraten und Salden mit einem Vorzeichen versehen. Positive Veränderungsraten und Salden sind ohne Vorzeichen. Im Allgemeinen ist ohne Rücksicht auf die Endsumme auf- bzw. abgerundet worden. Das Ergebnis der Summierung der Einzelzahlen kann deshalb geringfügig von der Endsumme abweichen.

## Inhalt

	Seite
<b>Vorbemerkungen</b>	2
<b>Schaubilder</b>	
Wägungsschema 2010 = 100	4
Jahresteuerungsrate	4
Gesamtindex und ausgewählte Güter	5
Nahrungsmittel	5
Haushaltsenergie	6
"Krafffahrer-Preisindex"	6
<b>Tabellen</b>	
1. Verbraucherpreisindex nach Sondergliederungen	
1.1 Saisonale Güter	7
1.2 Energie	7
1.3 Waren und Dienstleistungen	7
1.4 Wohnungsmieten und Nebenkosten	8
1.5 "Krafffahrer-Preisindex"	8
2. Verbraucherpreisindex nach Verwendungszwecken	
2.1 Nahrungsmittel und alkoholfreie Getränke	9
2.2 Alkoholische Getränke, Tabakwaren	12
2.3 Bekleidung und Schuhe	12
2.4 Wohnung, Wasser, Strom, Gas und andere Brennstoffe	14
2.5 Möbel, Leuchten, Geräte u. a. Haushaltszubehör	14
2.6 Gesundheitspflege	16
2.7 Verkehr	17
2.8 Nachrichtenübermittlung	18
2.9 Freizeit, Unterhaltung und Kultur	18
2.10 Bildungswesen	20
2.11 Beherbergungs- und Gaststättendienstleistungen	20
2.12 Andere Waren und Dienstleistungen	20
3. Verbraucherpreisindex (langfristige Übersicht)	23

## Vorbemerkungen

In Hessen werden in vielen Berichtsgemeinden verschiedener Größe monatlich Verbraucherpreise für rund 650 Arten von Waren und Dienstleistungen, die in den Konsumausgaben der privaten Haushalte enthalten sind, bei einem grundsätzlich stets gleichbleibenden Berichtskreis erhoben. Zusätzlich werden Mietpreise für verschiedene Wohnungskategorien von privaten Kleinvermietern, Wohnungsunternehmen und -genossenschaften an das Hessische Statistische Landesamt gemeldet.

Die Preiserhebung erfolgt während eines Zeitraums von mindestens einer Arbeitswoche in oder nahe der Mitte des Kalendermonats, auf den sich der Index bezieht. Für Produkte, für die bekanntermaßen starke und unregelmäßige Preisänderungen innerhalb ein und desselben Monats typisch sind, werden die Preise über einen Zeitraum von mehr als einer Arbeitswoche erfasst. Dies gilt insbesondere für Energieprodukte, Bekleidungsartikel, Reisen (Pauschalreisen, Personenbeförderung im Luftverkehr, Miete für Ferienwohnungen und -häuser) und frische Nahrungsmittel wie Obst und Gemüse.

### Ermittlung des Wägungsschemas

Der Verbraucherpreisindex misst die Preisentwicklung auf der Stufe des privaten Verbrauchs. Ihm liegt als feste Größe ein bestimmtes Verbrauchs- oder Wägungsschema zugrunde, das von Zeit zu Zeit den sich wandelnden Verbrauchsverhältnissen angepasst werden muss. Grundlage der derzeitigen Indexberechnung sind auf das Basisjahr 2010 abgestellte durchschnittliche Verbrauchsstrukturen von privaten Haushalten in Deutschland. Die Grundlage für die Ermittlung der Verbrauchsgewohnheiten privater Haushalte bilden Befragungen der Haushalte, nämlich die Einkommens- und Verbrauchsstichprobe und die Statistik der laufenden Wirtschaftsrechnungen. Repräsentativ ausgewählte Haushalte führen für diese Statistiken Haushaltsbücher, in denen sie ihre Ausgaben sehr detailliert erfassen. Ein Abgleich mit Ergebnissen der Steuerstatistiken (insbes. Alkohol- und Tabaksteuern) ermöglicht die Korrektur einer möglichen Untererfassung. Eine weitere Differenzierung der Verbrauchsstrukturen erfolgt anhand ergänzend herangezogener Statistiken (z.B. Gesundheitsberichterstattung, Zulassungsstatistik der Kraftfahrtbundesamtes, Statistiken verschiedener Aufsichtsbehörden). Auch Verbandsstatistiken bzw. Ergebnisse von Markt- und Wirtschaftsforschungsinstituten sowie extra hierfür durchgeführte Unternehmensbefragungen finden dafür Verwendung.

Das gesamte Wägungsschema umfasst rund 650 verschiedene Arten von Waren und Dienstleistungen. Für einen Teil fließen zentral erhobene bundeseinheitliche Preise (z.B. für Telekommunikationsdienstleistungen, Pauschalreisen, Kfz, den Versandhandel, Bücher oder Zigaretten) in die Indexberechnung ein.

### Einführung einer Geschäftstypengewichtung

Mit der Umstellung auf das Basisjahr 2005 wurde eine explizite Gewichtung der unterschiedlichen Geschäftstypen in die Berechnung des Verbraucherpreisindex eingeführt, und zwar differenziert nach einzelnen Waren und Dienstleistungsgruppen. Zentrales Ziel dieser Maßnahme ist die weitere Verbesserung der Stichprobe der Verbraucherpreisstatistik. Bisher musste die Repräsentativität der Stichprobe bezüglich der Geschäftstypen über die Fallzahl hergestellt werden (implizite Gewichtung). Jetzt können andere Kriterien für die Auswahl der einzelnen Elemente der Stichprobe herangezogen werden, z.B. die Streuung in der Preisentwicklung.

Die zentrale Quelle für die Ableitung der Geschäftstypengewichtung ist die „Jahreserhebung im Handel“ aus der amtlichen Einzelhandelsstatistik. Dort werden Sortimentsstrukturen für Unternehmen in einer Untergliederung nach der Wirtschaftszweigklassifikation erhoben. Die Zuordnung nach den einzelnen Geschäftstypen kann anhand dieser Sortimentsstrukturen erfolgen. Ergänzend herangezogen wurden Informationen von Marktforschungsunternehmen, Instituten und Verbänden.

Unterschieden werden folgende Geschäftstypen:

- Warenhaus / Kaufhaus
- SB-Warenhaus und Verbrauchermarkt
- Supermarkt
- Fachmarkt / Fachdiscounter
- Fachgeschäft
- Restlicher stationärer Einzelhandel (z.B. Tankstellenshops, Verkaufsstände)
- Versandhandel / Internethandel

### Nutzung der Ergebnisse

Für einen sinnvollen Gebrauch der Zahlen ist es wichtig zu wissen, dass die Preiserhebungen vornehmlich unter dem Gesichtspunkt einer möglichst einwandfreien *zeitlichen* Vergleichbarkeit durchgeführt werden. Die einmal begonnenen Preisreihen müssen daher zeitlich vergleichbar bleiben. Unter dem Einfluss des technischen Fortschritts und der sich ständig wandelnden Marktverhältnisse treten jedoch im Laufe der Zeit immer wieder Änderungen im Güterangebot auf oder es fallen bisherige Berichtsstellen aus, die durch neue ersetzt werden müssen. Diese Veränderungen können zu unechten Preisänderungen führen, die rechnerisch ausgeschaltet werden müssen, so dass die Kontinuität der Preisreihen gewahrt bleibt.

Der Verbraucherpreisindex ist auf die durchschnittlichen Verbrauchsgewohnheiten der Gesamtheit aller privaten Haushalte abgestellt. Er lässt dementsprechend erkennen, wie sich die Verbraucherpreise *im Allgemeinen* entwickelt haben.

Zur Messung von Indexveränderungen sei darauf hingewiesen, dass diese in Punkten oder in Prozent ausgedrückt werden können. Die Indexentwicklung nach Punkten ergibt sich als Differenz zwischen dem neuen und dem alten Indexstand. Das Ergebnis ist je nach Wahl des Basisjahres unterschiedlich.

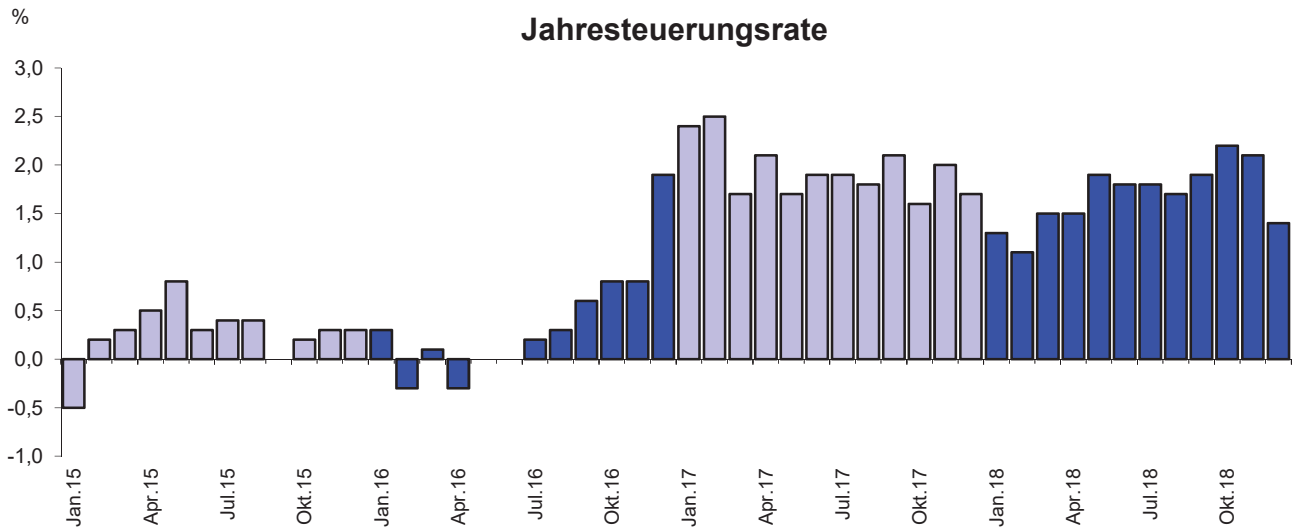
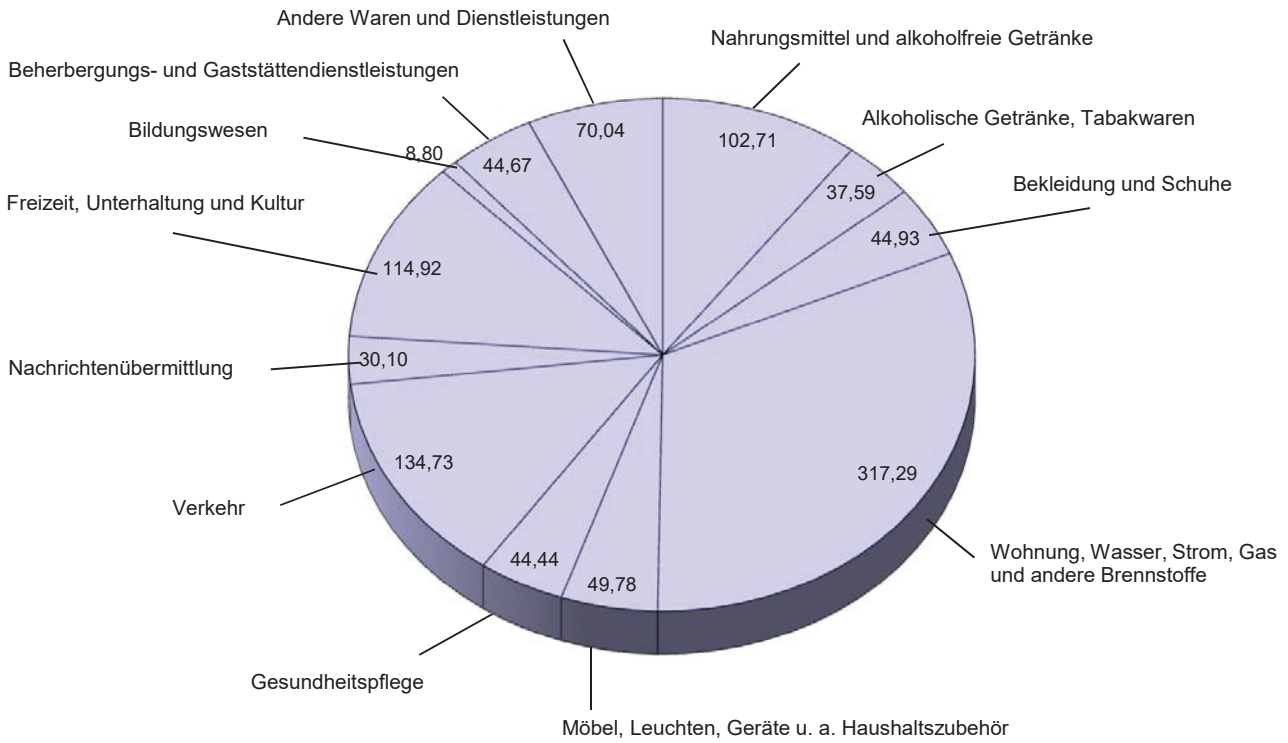
Die Indexentwicklung in Prozent kann nach der Formel

$$\left( \frac{\text{neuer Indexstand}}{\text{alter Indexstand}} \times 100 \right) - 100$$

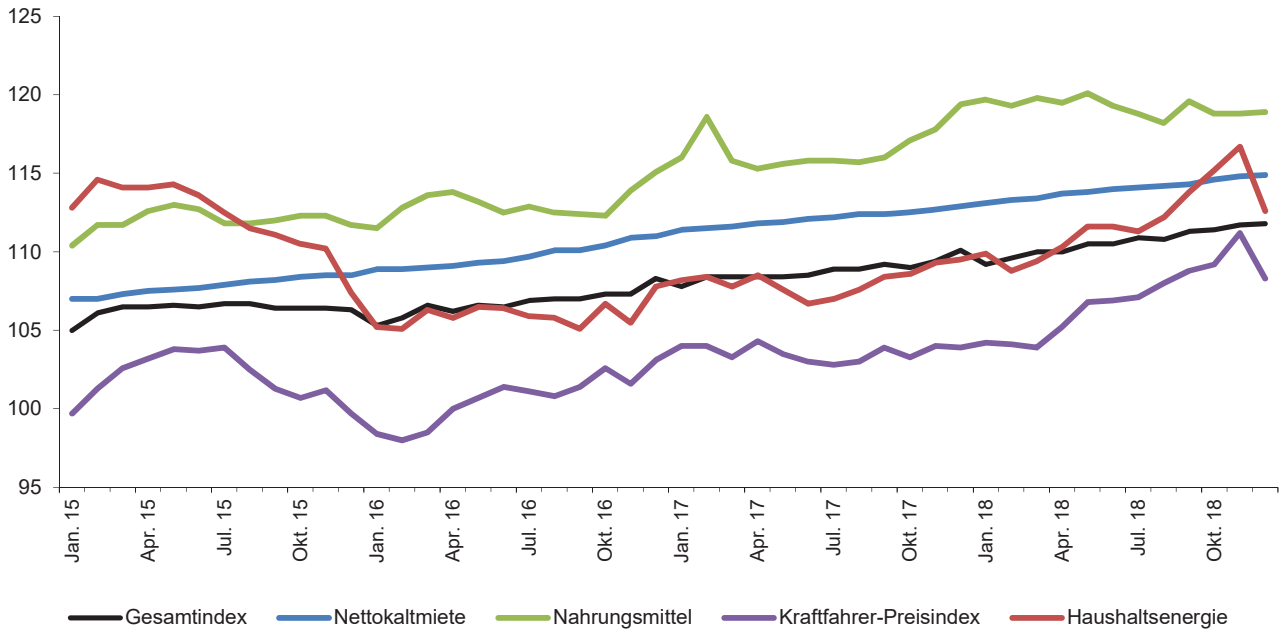
berechnet werden. Das Ergebnis ist von der Wahl des Basisjahres unabhängig, wenn man von geringfügigen Rundungsdifferenzen absieht. Auf der Basis 2010 = 100 bedeutet zum Beispiel die Steigerung für den Verbraucherpreisindex von 90,5 im Januar 2003 auf 104,2 im Januar 2013 eine Zunahme um  $104,2 - 90,5 = 13,7$  Punkte, und um

$$\left( \frac{104,2}{90,5} \times 100 \right) - 100 = 15,1 \text{ Prozent}$$

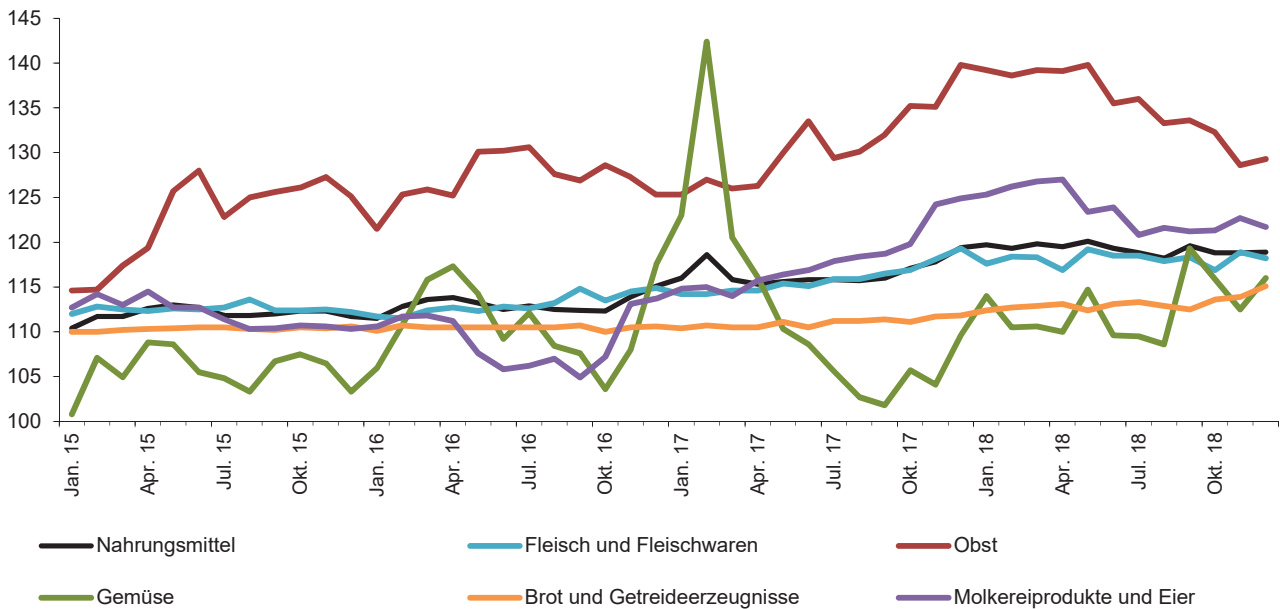
### Wägungsschema 2010 Angaben in Promille



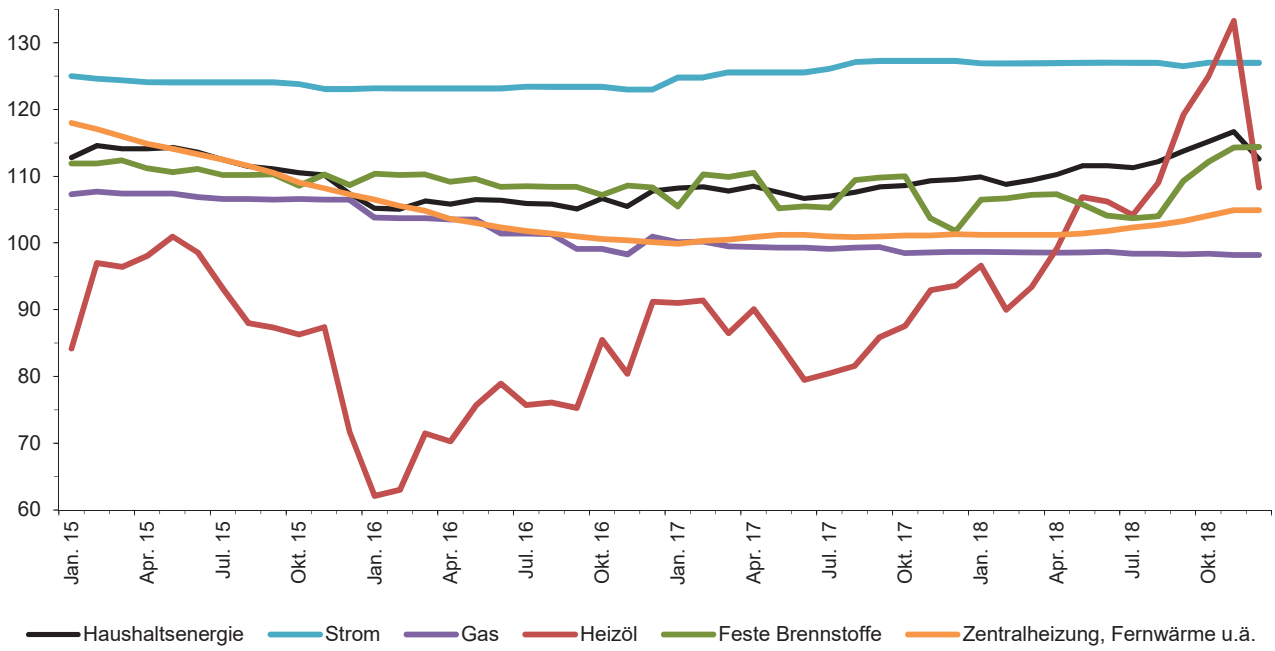
### Gesamtindex und ausgewählte Güter



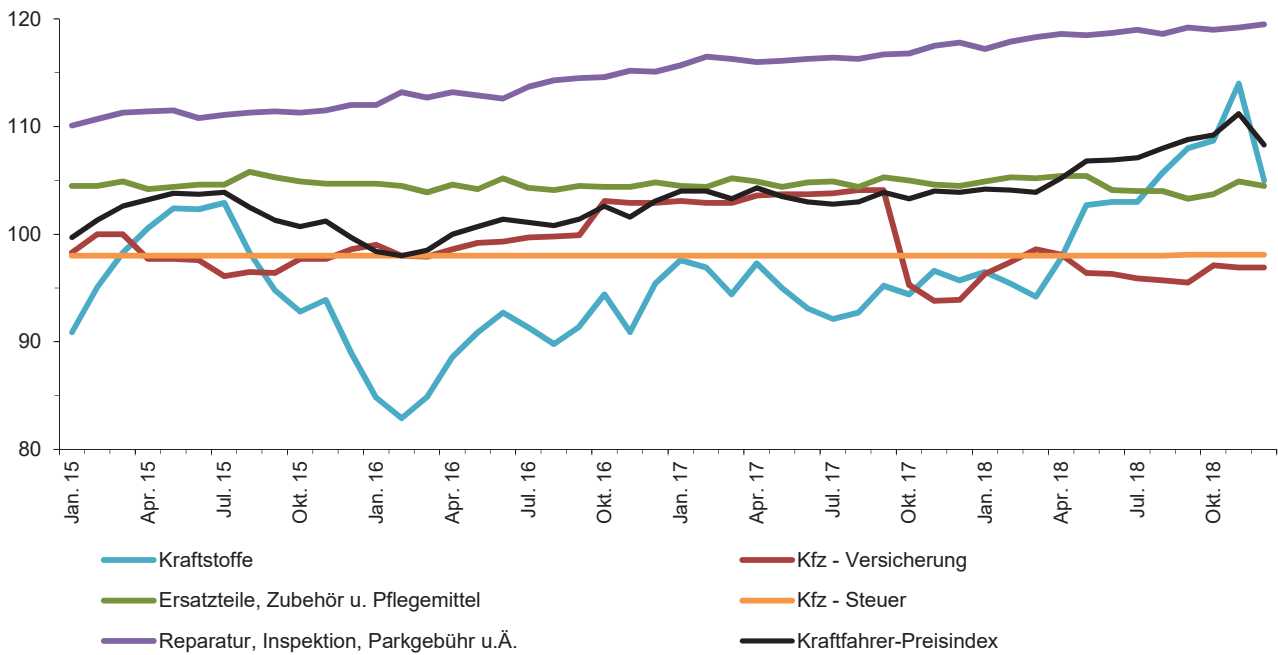
### Nahrungsmittel



### Haushaltsenergie



### "Kraftfahrer-Preisindex"





### 1. Verbraucherpreisindex in Hessen nach Sondergliederungen

Gesamtindex	Wägungs- anteil in ‰	2015	2016	2017	2018	Zu- bzw. Abnahme (–) gegenüber dem jeweiligen Vorjahr in %			
		2010 = 100				2015	2016	2017	2018
Gesamtindex	1 000	106,3	106,7	108,8	110,6	0,2	0,4	2,0	1,7
1.1 Saisonale Güter									
Gesamtindex ohne saisonabhängige Nahrungsmittel	983,14	106,2	106,6	108,5	110,4	0,1	0,4	1,8	1,8
Saisonabhängige Nahrungsmittel	16,86	112,1	117,6	122,2	124,3	3,7	4,9	3,9	1,7
Gesamtindex ohne saisonabhängige Waren	965,67	106,4	106,9	108,8	110,4	0,5	0,5	1,8	1,5
Saisonabhängige Waren	34,33	103,7	102,3	108,5	116,9	– 6,2	– 1,4	6,1	7,7
Gesamtindex ohne saisonabhängige Waren und Dienstleistungen	935,20	106,3	106,9	108,7	110,3	0,4	0,6	1,7	1,5
Saisonabhängige Waren und Dienstleistungen	64,80	106,0	105,0	109,4	115,4	– 3,4	– 0,9	4,2	5,5
1.2 Energie									
Gesamtindex ohne Heizöl und Kraftstoffe	950,52	106,9	107,8	109,6	111,0	0,9	0,8	1,7	1,3
Heizöl und Kraftstoffe	49,48	95,4	86,6	93,3	103,9	– 13,0	– 9,2	7,7	11,4
Gesamtindex ohne Energie (Haushaltsenergie und Kraftstoffe)	893,44	106,3	107,5	109,4	110,9	1,2	1,1	1,8	1,4
Energie (Haushaltsenergie und Kraftstoffe)	106,56	106,7	100,2	103,5	108,7	– 7,1	– 6,1	3,3	5,0
Gesamtindex ohne Haushaltsenergie	931,81	105,9	106,8	108,8	110,5	0,8	0,8	1,9	1,6
Haushaltsenergie (Strom, Gas und andere Brennstoffe)	68,19	112,2	106,0	108,1	112,0	– 5,8	– 5,5	2,0	3,6
1.3 Waren und Dienstleistungen									
Waren	479,77	105,4	104,6	106,9	109,2	– 1,1	– 0,8	2,2	2,2
Verbrauchsgüter	307,89	108,6	107,2	110,1	113,6	– 1,8	– 1,3	2,7	3,2
Gebrauchsgüter mit mittlerer Lebensdauer	91,05	104,1	104,4	105,9	105,7	0,6	0,3	1,4	– 0,2
Langlebige Gebrauchsgüter	80,83	94,6	95,1	95,9	96,3	– 0,1	0,5	0,8	0,4
Dienstleistungen	520,23	107,2	108,7	110,5	112,0	1,5	1,4	1,7	1,4
Dienstleistungen ohne Nettomieten	310,30	106,8	108,0	109,4	110,6	1,2	1,1	1,3	1,1
Gesamtindex ohne Energie und saisonabhängige Nahrungsmittel	876,58	106,2	107,3	109,2	110,6	1,1	1,0	1,8	1,3
Gesamtindex ohne Energie und saisonabhängige Waren und Dienstleistungen	840,18	106,1	107,3	109,1	110,5	1,1	1,1	1,7	1,3

**Noch: 1. Verbraucherpreisindex in Hessen nach Sondergliederungen**

Indexteilgruppe	Wägungs- anteil in ‰	2015	2016	2017	2018	Zu- bzw. Abnahme (–) gegenüber dem jeweiligen Vorjahr in %				
		2010 = 100				2015	2016	2017	2018	
1.4 Wohnungsmieten und Nebenkosten										
Gesamtindex ohne Nettomiete und Nebenkosten	759,00	106,1	106,1	108,1	110,0	– 0,3	—	1,9	1,8	
Nettomiete und Nebenkosten	241,00	107,2	108,9	111,0	112,7	1,9	1,6	1,9	1,5	
Nettomiete	209,93	107,8	109,7	112,1	114,0	1,8	1,8	2,2	1,7	
Altbauwohnungen	49,27	110,1	112,7	115,7	118,3	3,2	2,4	2,7	2,2	
Neubauwohnungen	160,66	107,2	108,8	111,0	112,7	1,5	1,5	2,0	1,5	
Wohnungsnebenkosten	31,07	102,7	103,0	103,6	103,7	1,7	0,3	0,6	0,1	
1.5 "Kraftfahrer - Preisindex"										
("Kraftfahrer-Preisindex")	116,34	102,0	100,6	103,6	107,0	– 2,6	– 1,4	3,0	3,3	
Kraftwagen	30,65	102,2	103,6	105,1	107,1	1,0	1,4	1,4	1,9	
Neuwagen (einschl. Wohnmobile)	25,44	101,5	102,2	103,8	106,0	0,6	0,7	1,6	2,1	
Gebrauchtwagen	5,21	105,6	110,0	111,5	112,7	3,0	4,2	1,4	1,1	
Krafträder	1,18	104,2	105,5	109,3	110,7	1,7	1,2	3,6	1,3	
Kraftstoffe	38,37	96,8	89,8	95,1	102,8	– 9,9	– 7,2	5,9	8,1	
Superbenzin	28,38	97,5	90,9	95,7	102,4	– 8,7	– 6,8	5,3	7,0	
Diesel	9,19	95,1	87,3	93,7	105,1	– 13,0	– 8,2	7,3	12,2	
Autogas	0,80	90,1	81,0	87,3	92,4	– 16,7	– 10,1	7,8	5,8	
Ersatzteile, Zubehör, Pflegemittel	6,95	104,8	104,5	104,7	104,6	– 0,3	– 0,3	0,2	– 0,1	
Reparaturen, Inspektionen, Parkgebühr und Ähnliches	21,29	111,2	113,7	116,5	118,6	2,5	2,2	2,5	1,8	
Miete für Garage und Stellplatz	3,02	104,6	105,0	105,3	106,0	0,8	0,4	0,3	0,7	
Fahrschule, Führerscheingebühr	2,86	106,8	108,3	114,2	120,0	1,1	1,4	5,4	5,1	
Kraftfahrzeugversicherung	6,31	97,9	100,0	101,2	96,8	– 1,5	2,1	1,2	– 4,3	
Kraftfahrzeugsteuer	5,71	98,0	98,0	98,0	98,0	– 0,1	—	—	—	

## 2. Verbraucherpreisindex in Hessen nach Verwendungszwecken

Gruppe / Untergruppe	Wägungsanteil in ‰	2015	2016	2017	2018	Zu- bzw. Abnahme (-) gegenüber dem jeweiligen Vorjahr in %				
		2010 = 100				2015	2016	2017	2018	
2.1 Nahrungsmittel und alkoholfreie Getränke										
Nahrungsmittel und alkoholfreie Getränke	102,71	111,9	112,7	116,1	118,6	0,7	0,7	3,0	2,2	
Nahrungsmittel	90,52	112,0	113,0	116,6	119,2	0,4	0,9	3,2	2,2	
Brot und Getreideerzeugnisse	17,35	110,3	110,5	111,0	113,2	1,0	0,2	0,5	2,0	
Reis	/	108,0	106,7	108,0	111,1	-0,7	-1,2	1,2	2,9	
Weißbrot	/	113,4	111,6	112,8	110,9	2,4	-1,6	1,1	-1,7	
Toastbrot	/	114,5	114,7	116,7	122,3	-2,1	0,2	1,7	4,8	
Roggen- o. Mischbrot (auch Schnittbrot)	/	113,8	114,7	115,9	117,8	0,4	0,8	1,0	1,6	
Körner- o. Vollkornbrot (auch Schnittbrot)	/	108,8	109,8	111,4	113,0	2,4	0,9	1,5	1,4	
Knäckebrötchen	/	113,8	113,9	111,9	113,4	3,4	0,1	-1,8	1,3	
Frische Brötchen	/	107,2	108,4	111,2	113,3	1,5	1,1	2,6	1,9	
Brötchen zum Fertigbacken	/	111,2	113,4	111,0	111,4	0,1	2,0	-2,1	0,4	
Zwieback	/	107,4	101,7	97,8	99,2	-1,3	-5,3	-3,8	1,4	
Kekse	/	112,1	105,0	103,3	99,2	-2,9	-6,3	-1,6	-4,0	
Salzstangen oder andere Dauerbackwaren	/	104,2	102,6	103,2	113,9	1,7	-1,5	0,6	10,4	
Nudeln	/	106,7	107,4	100,3	102,1	1,5	0,7	-6,6	1,8	
Nudelfertigericht	/	119,3	117,5	117,1	117,0	3,2	-1,5	-0,3	-0,1	
Tortenboden	/	108,0	107,3	104,4	103,5	0,5	-0,6	-2,7	-0,9	
Kuchen o. Torten, tiefgefroren	/	110,7	108,1	107,5	110,8	—	-2,3	-0,6	3,1	
Hefegebäck	/	113,7	115,4	115,8	118,8	0,8	1,5	0,3	2,6	
Kuchen oder Torte frisch	/	111,8	114,4	116,1	120,3	3,2	2,3	1,5	3,6	
Pizza, tiefgefroren o. frisch	/	106,6	106,1	104,9	105,4	-0,3	-0,5	-1,1	0,5	
Mehl	/	116,9	121,5	116,8	123,0	-3,4	3,9	-3,9	5,3	
Haferflocken	/	114,8	113,9	113,6	115,0	-0,9	-0,8	-0,3	1,2	
Weizengrieß	/	102,9	106,6	108,9	108,3	—	3,6	2,2	-0,6	
Backmischung	/	113,7	112,9	111,4	107,2	0,4	-0,7	-1,3	-3,8	
Cornflakes, Müsli o. Ä.	/	111,8	111,0	112,7	113,5	1,9	-0,7	1,5	0,7	
Fleisch, Fleischwaren	20,76	112,5	113,1	115,9	118,1	-0,3	0,5	2,5	1,9	
Rindfleisch zum Kochen	/	119,3	120,9	126,4	127,7	1,2	1,3	4,5	1,0	
Roulade oder Lende vom Rind	/	120,0	120,6	122,6	129,3	2,5	0,5	1,7	5,5	
Rindfleisch zum Schmoren oder Braten	/	121,4	122,9	124,7	131,3	3,1	1,2	1,5	5,3	
Kalbfleisch	/	115,2	114,0	112,0	110,5	3,3	-1,0	-1,8	-1,3	
Schweinekotelett o. -schnittel	/	105,3	104,1	108,8	106,6	-3,1	-1,1	4,5	-2,0	
Kassler o. anderes Schweinefleisch	/	113,2	113,2	118,9	125,4	-4,6	—	5,0	5,5	
Schweinebraten	/	106,8	109,5	115,9	120,1	-1,7	2,5	5,8	3,6	
Lammfleisch, tiefgefroren o. frisch	/	128,9	128,8	139,3	144,2	2,0	-0,1	8,2	3,5	
Frisches Geflügelfleisch	/	119,5	118,5	119,1	119,9	-0,8	-0,8	0,5	0,7	
Geflügelfleisch, tiefgefroren	/	118,7	119,6	120,4	120,7	-0,2	0,8	0,7	0,2	
Salami, Cervelatwurst oder andere Dauerwurst	/	114,2	113,2	114,2	116,0	1,8	-0,9	0,9	1,6	
Fleischwurst, auch Geflügelwurst	/	114,2	110,9	113,0	116,6	-0,3	-2,9	1,9	3,2	
Bratwurst, auch Geflügelwurst	/	108,1	112,5	113,6	115,5	-1,2	4,1	1,0	1,7	
Wurstaufschnitt, auch Geflügelwurst	/	110,3	111,2	115,2	115,7	-2,5	0,8	3,6	0,4	
Leber- o. Blutwurst (ohne Konserven)	/	107,5	108,9	111,0	112,0	-0,5	1,3	1,9	0,9	
Wurstkonserve	/	113,3	116,2	118,7	118,2	-0,7	2,6	2,2	-0,4	
Gekochter Schinken o. a. gegartes Fleisch	/	105,1	107,4	110,4	112,4	-0,3	2,2	2,8	1,8	
Roher Schinken, Schinken- oder Bauchspeck	/	104,8	104,7	107,3	111,8	-1,8	-0,1	2,5	4,2	
Leber oder andere Innereien	/	114,0	118,5	125,5	125,6	1,2	3,9	5,9	0,1	
Feinkostsalat auf Fleischbasis	/	113,5	115,8	113,7	112,1	1,0	2,0	-1,8	-1,4	
Tafelfertiges Fleisch, tiefgefroren	/	114,0	116,8	118,2	121,0	1,9	2,5	1,2	2,4	
Fleischfertigericht (Mikrowelle o. Wasserbad)	/	109,3	111,2	115,6	116,6	5,0	1,7	4,0	0,9	
Fertige Fleischpfanne	/	111,4	112,7	115,8	117,6	0,8	1,2	2,8	1,6	
Kaninchen- o. a. Wildfleisch	/	111,1	107,4	109,5	111,3	3,4	-3,3	2,0	1,6	
Hackfleisch	/	119,2	121,0	128,6	128,2	-1,2	1,5	6,3	-0,3	
Fische, Fischwaren	3,65	118,6	120,2	125,8	126,7	0,3	1,3	4,7	0,7	
Kabeljau oder Lachs, frisch	/	120,5	122,6	135,2	140,6	0,9	1,7	10,3	4,0	

**Noch: 2. Verbraucherpreisindex in Hessen nach Verwendungszwecken**

Gruppe / Untergruppe	Wägungsanteil in ‰	2015	2016	2017	2018	Zu- bzw. Abnahme (–) gegenüber dem jeweiligen Vorjahr in %				
		2010 = 100				2015	2016	2017	2018	
Noch: 2.1 Nahrungsmittel und alkoholfreie Getränke										
Scholle, Forelle oder Karpfen	/	115,8	117,1	120,0	123,8	3,7	1,1	2,5	3,2	
Frisches Fischfilet	/	135,1	141,2	147,7	150,8	–0,9	4,5	4,6	2,1	
Tiefgefrorenes Fischfilet	/	115,6	113,4	112,7	113,9	1,8	–1,9	–0,6	1,1	
Räucherfisch	/	128,5	127,0	138,0	136,9	1,1	–1,2	8,7	–0,8	
Fischkonserve	/	114,1	113,9	117,1	112,9	–2,2	–0,2	2,8	–3,6	
Fischmarinade	/	108,2	108,3	112,8	114,0	–2,6	0,1	4,2	1,1	
Fischstäbchen oder Ähnliches	/	98,5	102,1	102,3	102,3	0,7	3,7	0,2	–	
Fischzubereitung, tiefgefroren	/	95,7	98,4	98,9	97,6	0,6	2,8	0,5	–1,3	
Fischerzeugnisse oder -zubereitungen	/	115,3	119,3	121,8	119,8	1,5	3,5	2,1	–1,6	
Molkereiprodukte und Eier	14,33	112,0	109,2	118,1	123,5	–4,1	–2,5	8,2	4,6	
Frische Milch	/	114,3	111,0	126,3	131,9	–7,7	–2,9	13,8	4,4	
H-Milch	/	104,8	98,7	116,2	120,4	–12,2	–5,8	17,7	3,6	
Kondensierte Milch	/	112,7	108,6	120,4	127,0	–5,2	–3,6	10,9	5,5	
Joghurt mit oder ohne Fruchtzusatz	/	107,9	107,0	110,6	112,5	–3,4	–0,8	3,4	1,7	
Hartkäse	/	112,9	112,4	126,2	132,6	–4,0	–0,4	12,3	5,1	
Schnittkäse	/	119,3	113,4	119,9	121,4	–3,9	–4,9	5,7	1,3	
Weichkäse	/	114,4	112,8	115,8	125,5	–1,5	–1,4	2,7	8,4	
Speisequark	/	127,8	120,5	135,8	136,5	–3,8	–5,7	12,7	0,5	
Frischkäse	/	104,8	102,5	107,5	114,4	–0,9	–2,2	4,9	6,4	
Sahne	/	113,4	104,4	125,8	152,8	–7,7	–7,9	20,5	21,5	
Fertigdessert, kein Joghurt	/	113,7	110,0	114,1	118,1	3,0	–3,3	3,7	3,5	
Eier	/	98,2	106,4	107,6	114,4	2,3	8,4	1,1	6,3	
Speisefette und -öle	2,59	111,8	114,5	135,7	146,0	–4,0	2,4	18,5	7,6	
Butter	/	105,5	108,5	149,0	168,5	–7,4	2,8	37,3	13,1	
Margarine	/	120,0	122,6	124,6	127,5	–2,5	2,2	1,6	2,3	
Pflanzenfett zum Braten und Backen	/	116,3	114,2	118,9	118,7	–0,9	–1,8	4,1	–0,2	
Olivenöl	/	126,6	134,5	141,9	147,3	3,9	6,2	5,5	3,8	
Pflanzenöl (kein Olivenöl)	/	107,3	106,3	107,3	103,9	–1,8	–0,9	0,9	–3,2	
Obst	8,76	122,6	127,0	130,8	135,4	2,8	3,6	3,0	3,5	
Apfelsinen (Orangen)	/	112,6	119,1	127,6	126,6	4,6	5,8	7,1	–0,8	
Mandarinen oder Clementinen	/	131,4	125,7	145,9	141,8	3,8	–4,3	16,1	–2,8	
Grapefruits	/	123,0	129,1	152,4	153,0	7,6	5,0	18,0	0,4	
Zitronen	/	120,9	151,3	131,0	134,6	13,7	25,1	–13,4	2,7	
Bananen	/	109,0	110,4	104,4	102,8	3,6	1,3	–5,4	–1,5	
Tafeläpfel	/	124,3	128,1	138,0	154,6	–3,0	3,1	7,7	12,0	
Tafelbirnen	/	108,4	109,2	115,4	109,3	3,0	0,7	5,7	–5,3	
Pfirsiche, Kirschen, Pflaumen oder Ähnliches	/	108,9	123,5	133,1	149,0	–0,8	13,4	7,8	11,9	
Avocados	/	145,0	169,2	175,7	161,4	18,8	16,7	3,8	–8,1	
Erdbeeren, Himbeeren, Stachelbeeren oder Ähnliches	/	112,2	112,5	113,7	115,7	9,3	0,3	1,1	1,8	
Weintrauben	/	126,2	128,5	126,1	128,8	1,3	1,8	–1,9	2,1	
Kiwis, Ananas oder Mangos	/	136,1	132,3	149,6	138,8	–0,9	–2,8	13,1	–7,2	
Melonen oder Papayas	/	118,7	113,9	116,7	117,4	–2,0	–4,0	2,5	0,6	
Trockenobst	/	131,9	137,2	138,6	144,1	4,6	4,0	1,0	4,0	
Erdnüsse, Studentenfutter oder Ähnliches	/	125,9	130,8	133,8	133,4	0,7	3,9	2,3	–0,3	
Süße Mandeln, Kokosraspeln oder Ähnliches	/	204,2	214,7	172,8	177,1	36,2	5,1	–19,5	2,5	
Apfelmus oder andere Kernobstkonserve	/	118,8	124,2	115,4	134,6	–2,6	4,5	–7,1	16,6	
Sauerkirschen oder andere Steinobstkonserve	/	129,2	129,8	143,6	150,9	–13,3	0,5	10,6	5,1	
Ananaskonserve, Erdbeerkonserve oder Ähnliches	/	123,2	135,7	143,3	142,9	5,8	10,1	5,6	–0,3	
Gemüse	11,26	105,7	110,9	112,5	112,6	5,0	4,9	1,4	0,1	
Kopfsalat oder Eisbergsalat	/	118,5	134,0	183,1	175,5	28,5	13,1	36,6	–4,2	
Lauch oder Sellerie	/	108,3	123,4	135,7	129,5	16,7	13,9	10,0	–4,6	
Feldsalat, Rhabarber, Chicorée oder Ähnliches	/	114,2	115,6	120,6	118,2	8,7	1,2	4,3	–2,0	
Blumenkohl	/	94,8	111,3	94,1	103,1	5,8	17,4	–15,5	9,6	
Weißkohl	/	110,1	114,5	108,2	112,6	9,2	4,0	–5,5	4,1	

## Noch: 2. Verbraucherpreisindex in Hessen nach Verwendungszwecken

Gruppe / Untergruppe	Wägungsanteil in ‰	2015	2016	2017	2018	Zu- bzw. Abnahme (-) gegenüber dem jeweiligen Vorjahr in %				
		2010 = 100				2015	2016	2017	2018	
Noch: 2.1 Nahrungsmittel und alkoholfreie Getränke										
Wirsing, Rotkohl, Brokkoli oder Ähnliches	/	102,4	112,2	124,9	115,1	4,4	9,6	11,3	-7,8	
Tomaten	/	88,9	84,8	87,7	82,7	1,5	-4,6	3,4	-5,7	
Paprikaschoten	/	97,1	105,6	105,1	97,9	10,1	8,8	-0,5	-6,9	
Salat- o. a. Gurken	/	116,1	122,0	121,9	137,6	13,6	5,1	-0,1	12,9	
Auberginen	/	101,1	105,7	121,4	106,8	6,3	4,5	14,9	-12,0	
Zucchini, andere Kürbisse oder Mais	/	107,5	99,5	106,9	98,8	17,5	-7,4	7,4	-7,6	
Zwiebeln, Knoblauch oder Ähnliches	/	91,6	97,4	87,1	97,3	1,4	6,3	-10,6	11,7	
Champignons oder andere Pilze	/	107,8	114,5	117,2	121,7	1,3	6,2	2,4	3,8	
Speisemöhren	/	126,6	127,4	119,1	140,0	13,4	0,6	-6,5	17,5	
Hülsenfrüchte, Spargel, Radieschen oder Ähnliches	/	131,7	129,0	135,1	133,4	3,9	-2,1	4,7	-1,3	
Hülsenfrüchte oder Trockengemüse	/	111,2	112,5	113,2	114,1	3,7	1,2	0,6	0,8	
Spinat, tiefgefroren	/	106,6	106,2	106,3	106,3	-0,8	-0,4	0,1	—	
Anderes Gemüse, tiefgefroren	/	99,6	99,9	102,7	103,1	0,7	0,3	2,8	0,4	
Gurkenkonserve	/	113,9	118,0	115,4	116,1	4,7	3,6	-2,2	0,6	
Sauerkrautkonserve	/	115,3	117,3	120,3	120,5	4,4	1,7	2,6	0,2	
Pilzkonserve	/	97,8	98,7	99,8	102,3	-1,3	0,9	1,1	2,5	
Erbsenkonserve	/	116,1	118,7	121,3	123,5	2,9	2,2	2,2	1,8	
Stangenspargel oder andere Gemüsekonzerve	/	116,0	118,3	110,8	110,5	6,3	2,0	-6,3	-0,3	
Speisekartoffeln	/	101,5	121,6	110,7	106,8	-0,2	19,8	-9,0	-3,5	
Pommes frites, tiefgefroren	/	122,4	123,4	120,4	127,6	-2,9	0,8	-2,4	6,0	
Kartoffelkloßmehl oder Kartoffelpüree	/	102,1	101,2	102,2	105,0	-1,5	-0,9	1,0	2,7	
Kartoffelchips oder Kartoffelsticks	/	102,4	94,7	91,8	95,4	-4,7	-7,5	-3,1	3,9	
Zucker, Marmelade, Honig und andere Süßwaren	7,54	111,7	112,0	111,6	111,6	2,7	0,3	-0,4	—	
Zucker	/	105,4	107,4	109,6	104,8	-10,7	1,9	2,0	-4,4	
Süßstoff	/	104,6	103,6	103,5	103,3	3,0	-1,0	-0,1	-0,2	
Marmelade, Konfitüre, Gelee etc.	/	110,8	110,0	112,0	112,9	1,7	-0,7	1,8	0,8	
Bienenhonig	/	126,2	129,3	121,5	121,2	6,6	2,5	-6,0	-0,2	
Schokolade in Tafeln	/	119,7	125,1	125,3	123,2	11,3	4,5	0,2	-1,7	
Riegel oder andere Erzeugnisse aus Schokolade	/	109,3	109,4	110,3	112,3	0,7	0,1	0,8	1,8	
Pralinen	/	106,4	106,2	106,7	107,6	2,0	-0,2	0,5	0,8	
Bonbons	/	109,3	109,6	107,6	108,3	1,2	0,3	-1,8	0,7	
Kaugummi, Gummibärchen oder Ähnliches	/	111,1	109,3	108,3	108,8	-0,1	-1,6	-0,9	0,5	
Speiseeis in Packungen	/	105,6	103,4	102,0	101,2	3,2	-2,1	-1,4	-0,8	
Portioniertes Speiseeis	/	105,8	103,6	102,2	101,4	5,5	-2,1	-1,4	-0,8	
Kakaohaltiger Brotaufstrich	/	109,2	106,1	106,9	109,3	-2,2	-2,8	0,8	2,2	
Nahrungsmittel a.n.g.	4,28	106,6	108,1	108,4	110,3	1,0	1,4	0,3	1,8	
Tomatenketchup	/	107,7	112,2	111,9	113,7	0,2	4,2	-0,3	1,6	
Soßenpulver, Soßenbinder oder Ähnliches	/	99,5	101,0	105,0	106,5	-1,9	1,5	4,0	1,4	
Grillsoße, Sojasoße, Salatdressing oder Ähnliches	/	105,1	110,5	113,0	115,3	-0,6	5,1	2,3	2,0	
Speisesalz	/	103,8	104,5	105,2	105,9	-4,2	0,7	0,7	0,7	
Küchenkräuter, tiefgefroren	/	102,5	102,6	104,8	109,7	-0,1	0,1	2,1	4,7	
Gewürze	/	128,1	130,2	131,4	130,7	6,0	1,6	0,9	-0,5	
Fertigsuppe im Beutel o. Instant-Brühe	/	115,4	118,8	112,9	111,6	6,7	2,9	-5,0	-1,2	
Suppe in Dosen	/	98,9	98,2	95,2	99,5	0,3	-0,7	-3,1	4,5	
Backpulver	/	114,2	116,7	115,7	117,6	4,4	2,2	-0,9	1,6	
Puddingpulver zum Kochen o. zum Anrühren	/	119,4	120,0	121,2	121,8	2,5	0,5	1,0	0,5	
Baby-Milchnahrung, Pulverform	/	105,0	107,4	108,4	111,7	5,7	2,3	0,9	3,0	
Kinderkost, fertige Säuglingsnahrung	/	93,8	93,8	91,7	88,2	-1,7	—	-2,2	-3,8	
Essig	/	105,7	104,4	103,1	104,3	-0,4	-1,2	-1,2	1,2	
Mayonnaise	/	103,0	99,9	97,4	98,2	-1,0	-3,0	-2,5	0,8	
Senf	/	100,7	100,2	101,9	103,8	—	-0,5	1,7	1,9	
Vitamintabletten oder Ähnliches	/	102,3	100,3	102,7	112,8	-3,1	-2,0	2,4	9,8	
Alkoholfreie Getränke	12,19	110,9	110,3	112,3	113,5	3,1	-0,5	1,8	1,1	
Kaffee, Tee, Kakao	3,87	120,5	117,2	121,1	120,5	9,0	-2,7	3,3	-0,5	

**Noch: 2. Verbraucherpreisindex in Hessen nach Verwendungszwecken**

Gruppe / Untergruppe	Wägungsanteil in %	2015	2016	2017	2018	Zu- bzw. Abnahme (-) gegenüber dem jeweiligen Vorjahr in %				
		2010 = 100				2015	2016	2017	2018	
Noch: 2.1 Nahrungsmittel und alkoholfreie Getränke										
Bohnenkaffee	/	134,8	129,4	135,7	134,7	13,9	-4,0	4,9	-0,7	
Kaffeepads oder Kaffee kapseln	/	105,8	102,6	102,8	101,9	2,3	-3,0	0,2	-0,9	
Instant-Bohnenkaffee o. a. Kaffee-Extrakt	/	116,5	115,2	118,6	117,2	6,6	-1,1	3,0	-1,2	
Schwarzer o. grüner Tee, lose	/	100,1	100,9	101,7	103,2	0,6	0,8	0,8	1,5	
Schwarzer o. grüner Tee, in Aufgussbeuteln	/	95,4	96,2	97,0	98,4	-0,1	0,8	0,8	1,4	
Früchte- o. Kräutertee, in Aufgussbeuteln	/	97,1	96,2	96,6	96,4	2,3	-0,9	0,4	-0,2	
Kakao-Schnellgetränk	/	121,4	126,2	130,0	132,6	0,1	4,0	3,0	2,0	
Mineralwasser, Säfte, Limonaden	8,32	106,5	107,1	108,2	110,3	0,3	0,6	1,0	1,9	
Mineralwasser	/	101,1	101,5	101,8	102,7	1,7	0,4	0,3	0,9	
Cola getränk	/	107,3	107,1	107,5	110,3	0,1	-0,2	0,4	2,6	
Koffeinfreies Erfrischungsgetränk, Kohlensäure	/	110,3	105,3	106,8	108,9	1,9	-4,5	1,4	2,0	
Apfelsaft oder ähnlicher Fruchtsaft	/	112,7	116,2	116,7	124,4	-2,6	3,1	0,4	6,6	
Orangensaft oder ähnlicher Fruchtsaft	/	109,3	115,9	119,6	119,9	-1,4	6,0	3,2	0,3	
Multivitaminsaft	/	108,4	108,2	107,5	106,9	-2,0	-0,2	-0,6	-0,6	
Diätfruchtsaft	/	105,9	107,3	109,6	110,5	0,9	1,3	2,1	0,8	
Gemüsesaft	/	106,7	108,1	110,4	111,4	1,7	1,3	2,1	0,9	
2.2 Alkoholische Getränke, Tabakwaren										
Alkoholische Getränke, Tabakwaren	37,59	112,7	114,6	117,4	121,1	2,6	1,7	2,4	3,2	
Alkoholische Getränke	16,62	105,9	104,5	104,8	107,0	0,9	-1,3	0,3	2,1	
Spirituosen	1,98	103,8	103,8	103,4	104,5	-0,6	—	-0,4	1,1	
Weinbrand, Cognac oder Ähnliches	/	107,1	103,9	104,3	104,4	-2,3	-3,0	0,4	0,1	
Likör	/	107,8	107,0	106,9	107,8	0,7	-0,7	-0,1	0,8	
Wein	5,90	109,1	108,3	109,7	111,6	-1,0	-0,7	1,3	1,7	
Weißwein	/	111,6	112,5	116,5	117,6	-1,4	0,8	3,6	0,9	
Rot- o. Roséwein	/	110,9	110,5	110,4	113,9	-0,4	-0,4	-0,1	3,2	
Sekt, Prosecco, Champagner	/	104,2	101,1	102,7	102,6	-1,5	-3,0	1,6	-0,1	
Bier	8,63	104,1	102,0	101,8	104,4	2,4	-2,0	-0,2	2,6	
Bier	/	104,0	101,9	101,6	104,3	2,5	-2,0	-0,3	2,7	
Bier, alkoholfrei	/	107,6	105,5	106,2	107,6	0,8	-2,0	0,7	1,3	
Tabakwaren	20,97	118,2	122,5	127,4	132,2	4,0	3,6	4,0	3,8	
2.3 Bekleidung und Schuhe										
Bekleidung und Schuhe	44,93	105,1	105,6	107,5	106,7	0,9	0,5	1,8	-0,7	
Bekleidung	36,28	105,8	106,5	108,6	107,7	1,1	0,7	2,0	-0,8	
Bekleidungsstoffe	0,78	116,2	124,5	126,6	125,3	4,0	7,1	1,7	-1,0	
Bekleidungsartikel	33,20	105,8	106,2	108,3	107,3	1,0	0,4	2,0	-0,9	
Herrenanzug	/	97,7	103,3	106,5	102,5	4,8	5,7	3,1	-3,8	
Herrensakko	/	101,0	96,5	95,8	94,5	1,0	-4,5	-0,7	-1,4	
Herrenfreizeitjacke	/	113,2	106,8	107,7	107,6	-0,3	-5,7	0,8	-0,1	
Herrenjeans	/	107,9	108,8	108,7	104,7	3,3	0,8	-0,1	-3,7	
Herrenfreizeithose	/	106,4	105,9	112,7	112,6	-0,1	-0,5	6,4	-0,1	
Herrenstoffhose	/	97,1	97,6	101,0	101,8	-0,9	0,5	3,5	0,8	
Herrenpullover o. Strickjacke	/	96,9	95,9	94,6	92,3	1,3	-1,0	-1,4	-2,4	
Sportbekleidung für Herren	/	95,6	96,5	97,8	98,4	-3,2	0,9	1,3	0,6	
Badebekleidung für Herren	/	111,2	111,9	114,5	110,0	-0,2	0,6	2,3	-3,9	
Herrenbademantel	/	106,1	106,9	109,3	105,0	1,0	0,8	2,2	-3,9	
Herrenbusinesshemd	/	104,2	105,8	107,9	108,8	-1,0	1,5	2,0	0,8	
Herrenfreizeithemd	/	97,0	98,2	105,2	105,3	-1,4	1,2	7,1	0,1	
Herrenshirt	/	121,5	126,4	131,7	145,5	0,7	4,0	4,2	10,5	
Herrenschlafanzug	/	124,0	125,7	126,5	127,9	1,2	1,4	0,6	1,1	
Herrenunterhemd	/	105,7	109,2	112,6	113,3	0,7	3,3	3,1	0,6	
Herrenunterhose	/	101,2	100,4	102,0	103,2	-0,5	-0,8	1,6	1,2	

## Noch: 2. Verbraucherpreisindex in Hessen nach Verwendungszwecken

Gruppe / Untergruppe	Wägungsanteil in ‰	2015	2016	2017	2018	Zu- bzw. Abnahme (-) gegenüber dem jeweiligen Vorjahr in %				
		2010 = 100				2015	2016	2017	2018	
Noch: 2.3 Bekleidung und Schuhe										
Herrenstrümpfe o. -socken	/	103,1	106,6	105,5	103,3	5,7	3,4	-1,0	-2,1	
Kostüm, Kleid oder Hosenanzug für Damen	/	102,5	100,7	99,8	101,8	-2,7	-1,8	-0,9	2,0	
Damenrock	/	109,9	108,4	113,1	107,7	-0,5	-1,4	4,3	-4,8	
Damenjeans	/	100,0	99,6	100,6	99,4	2,0	-0,4	1,0	-1,2	
Damenfreizeithose	/	110,7	108,5	110,4	111,0	3,5	-2,0	1,8	0,5	
Damenstoffhose	/	107,4	105,1	108,4	107,2	-0,5	-2,1	3,1	-1,1	
Damenbluse	/	115,7	119,8	124,8	117,0	4,1	3,5	4,2	-6,3	
Damenjacke	/	121,5	118,5	122,8	117,5	1,3	-2,5	3,6	-4,3	
Damenpullover, Strickjacke o. Twinset	/	96,3	94,9	96,4	96,0	-0,5	-1,5	1,6	-0,4	
Sportbekleidung für Damen	/	96,0	93,4	94,1	93,3	-5,1	-2,7	0,7	-0,9	
Badebekleidung für Damen	/	100,5	100,3	99,0	97,0	1,4	-0,2	-1,3	-2,0	
Damenbademantel	/	103,9	103,8	102,4	100,3	2,7	-0,1	-1,3	-2,1	
BH	/	106,4	104,8	106,2	110,2	2,0	-1,5	1,3	3,8	
Damenshirt	/	117,3	125,4	131,3	128,5	2,1	6,9	4,7	-2,1	
Damennachthemd o. -schlafanzug	/	102,1	104,0	103,7	101,4	-0,8	1,9	-0,3	-2,2	
Damenunterhemd	/	109,0	110,2	110,6	115,3	2,2	1,1	0,4	4,2	
Damenslip	/	100,8	102,0	104,6	105,6	-0,2	1,2	2,5	1,0	
Damenstrumpfhose	/	119,3	123,6	126,2	127,5	7,7	3,6	2,1	1,0	
Kinderjacke	/	97,5	98,9	101,4	98,4	-7,3	1,4	2,5	-3,0	
Kinderhose	/	110,8	113,1	113,3	112,6	2,3	2,1	0,2	-0,6	
Kostüm, Kleid oder Hosenanzug für Mädchen	/	82,8	84,0	89,7	90,6	-4,9	1,4	6,8	1,0	
Mädchenrock	/	92,6	94,0	100,3	101,3	-4,7	1,5	6,7	1,0	
Sportbekleidung für Kinder	/	111,1	109,0	104,2	109,3	0,5	-1,9	-4,4	4,9	
Kindershirt	/	96,0	101,9	107,3	101,4	-1,1	6,1	5,3	-5,5	
Kinderschlafanzug o. -nachthemd	/	108,8	110,3	111,1	104,4	3,3	1,4	0,7	-6,0	
Kinderunterwäsche	/	95,2	94,8	95,4	94,0	-5,8	-0,4	0,6	-1,5	
Strümpfe, Socken oder Strumpfhose für Kinder	/	117,4	119,4	122,2	121,2	7,1	1,7	2,3	-0,8	
Strampelanzug o. Zweiteiler für Säugling	/	108,4	116,5	116,5	116,7	3,6	7,5	—	0,2	
Andere Bekleidungsartikel und -zubehör	1,23	100,6	103,5	103,9	105,3	-0,5	2,9	0,4	1,3	
Mütze, Kappe o. Hut	/	101,1	107,9	107,8	112,8	-4,4	6,7	-0,1	4,6	
Schutzhelm für Fahrrad	/	100,6	103,6	100,0	102,4	1,3	3,0	-3,5	2,4	
Handschuhe	/	109,0	116,5	120,2	117,3	2,0	6,9	3,2	-2,4	
Krawatte, Schal oder anderes Bekleidungszubehör	/	96,3	97,0	99,6	101,1	-0,5	0,7	2,7	1,5	
Strick- o. a. Handarbeitsgarn	/	106,8	105,9	104,3	103,6	2,5	-0,8	-1,5	-0,7	
Reißverschluss	/	92,3	93,3	93,0	92,7	-3,9	1,1	-0,3	-0,3	
Chem. Reinigung, Waschen und Reparatur von Bekleidung	1,07	105,0	106,8	108,2	109,6	2,2	1,7	1,3	1,3	
Änderungsschneiderarbeit	/	107,1	107,7	109,1	111,3	3,2	0,6	1,3	2,0	
Chemische Reinigung o. Färben von Bekleidung	/	104,3	106,4	107,6	108,2	2,0	2,0	1,1	0,6	
Waschen und Bügeln von Bekleidung	/	101,5	105,7	107,7	110,0	0,4	4,1	1,9	2,1	
Schuhe	8,65	102,1	101,7	103,0	102,7	0,2	-0,4	1,3	-0,3	
Schuhe und Schuhzubehör	8,38	101,7	101,1	102,3	101,9	0,2	-0,6	1,2	-0,4	
Klassische Herrenschuhe	/	99,9	99,5	102,2	101,0	-1,4	-0,4	2,7	-1,2	
Herrenfreizeitschuhe	/	107,0	103,3	105,3	106,8	2,6	-3,5	1,9	1,4	
Herrenhausschuhe	/	111,9	116,2	121,3	118,2	2,7	3,8	4,4	-2,6	
Herrensportschuhe	/	109,1	108,6	109,9	112,1	-0,5	-0,5	1,2	2,0	
Damenpumps	/	97,8	94,0	95,9	94,3	-1,6	-3,9	2,0	-1,7	
Damenfreizeitschuhe	/	103,6	105,9	104,7	103,3	0,3	2,2	-1,1	-1,3	
Damenhausschuhe	/	112,9	120,6	125,0	123,2	2,6	6,8	3,6	-1,4	
Damensportschuhe	/	111,3	112,8	106,2	102,4	6,0	1,3	-5,9	-3,6	
Kinderschuhe	/	87,6	89,5	93,9	95,4	-3,1	2,2	4,9	1,6	
Kleinkinderschuhe	/	92,4	87,8	92,2	95,6	-4,4	-5,0	5,0	3,7	
Kinderhausschuhe	/	109,9	110,1	110,3	114,0	6,8	0,2	0,2	3,4	
Schnürsenkel o. Einlegesohle	/	105,1	105,5	108,1	112,0	-5,4	0,4	2,5	3,6	
Reparatur von Schuhen	0,27	116,8	118,6	123,0	127,5	3,1	1,5	3,7	3,7	

## Noch: 2. Verbraucherpreisindex in Hessen nach Verwendungszwecken

Gruppe / Untergruppe	Wägungsanteil in ‰	2015	2016	2017	2018	Zu- bzw. Abnahme (–) gegenüber dem jeweiligen Vorjahr in %				
		2010 = 100				2015	2016	2017	2018	
2.4 Wohnung, Wasser, Strom, Gas und andere Brennstoffe										
Wohnung, Wasser, Strom, Gas und andere Brennstoffe	317,29	108,3	108,3	110,5	112,7	—	—	2,0	2,0	
Wohnungsnettomieten	209,93	107,8	109,7	112,1	114,0	1,8	1,8	2,2	1,7	
Altbauwohnung, bis 70 m <sup>2</sup> Wfl.	/	110,6	112,9	115,0	117,0	3,1	2,1	1,9	1,7	
Altbauwohnung, mehr als 70 m <sup>2</sup> Wfl.	/	109,5	112,6	116,3	119,6	3,3	2,8	3,3	2,8	
Wohnungsneubau, bis 70 m <sup>2</sup> Wfl., öffentl. gef.	/	110,8	112,6	115,1	116,8	1,6	1,6	2,2	1,5	
Wohnungsneubau, mehr als 70 m <sup>2</sup> Wfl., öffentl. gef.	/	112,6	114,4	116,9	119,0	1,9	1,6	2,2	1,8	
Freifin. Wohnungsneubau, mehr als 70 m <sup>2</sup> Wfl.	/	107,2	108,9	111,3	113,2	1,6	1,6	2,2	1,7	
Freifin. Wohnungsneubau, bis 70 m <sup>2</sup> Wfl.	/	107,6	109,3	111,8	113,4	1,5	1,6	2,3	1,4	
Miete für Einfamilienhaus, mehr als 100 m <sup>2</sup> Wfl.	/	103,1	104,2	104,6	105,7	0,9	1,1	0,4	1,1	
Instandhaltung und Reparatur der Wohnung	8,10	110,4	111,0	113,6	117,4	1,7	0,5	2,3	3,3	
Erzeugnisse für die Instandhaltung und Reparatur der Wohnung	3,98	106,9	106,0	107,3	109,9	0,8	–0,8	1,2	2,4	
Tapete	/	103,4	102,3	101,3	98,1	2,9	–1,1	–1,0	–3,2	
Dispersionsfarbe	/	107,3	107,8	113,1	117,5	2,5	0,5	4,9	3,9	
Acrylfarbe	/	111,9	111,8	112,3	114,9	0,4	–0,1	0,4	2,3	
Andere Waren für Schönheitsreparaturen (z. B. Tapetenkleister)	/	101,3	101,7	103,7	107,4	–0,7	0,4	2,0	3,6	
Spachtel, Fenster, Türen, Wand- u. Deckenverkleidung	/	107,9	106,5	107,9	111,6	0,2	–1,3	1,3	3,4	
Dienstleistungen für die regelmäßige Instandhaltung und Reparatur der Wohnung	4,12	113,7	115,9	119,7	124,6	2,3	1,9	3,3	4,1	
Wasserversorgung und andere Dienstleistungen im Zusammenhang mit der Wohnung	31,07	102,7	103,0	103,6	103,7	1,7	0,3	0,6	0,1	
Wasserversorgung	7,92	96,2	97,4	96,8	99,4	0,1	1,2	–0,6	2,7	
Müllabfuhr	6,87	98,9	99,1	100,7	99,8	–0,1	0,2	1,6	–0,9	
Abwasserentsorgung	9,79	101,1	100,0	99,9	97,9	1,7	–1,1	–0,1	–2,0	
Andere Dienstleistungen im Zusammenhang mit der Wohnung, a.n.g.	6,49	116,7	118,6	120,3	122,0	4,8	1,6	1,4	1,4	
Strassenreinigung	/	101,8	101,8	102,2	105,7	1,9	—	0,4	3,4	
Schornsteinfegergebühren	/	111,2	114,0	118,5	121,0	2,1	2,5	3,9	2,1	
Hebesatz der Grundsteuer B	/	128,7	130,5	131,3	131,3	7,5	1,4	0,6	—	
Strom, Gas und andere Brennstoffe	68,19	112,2	106,0	108,1	112,0	–5,8	–5,5	2,0	3,6	
Strom	26,21	124,1	123,2	126,2	126,9	–1,1	–0,7	2,4	0,6	
Gas	14,46	107,0	101,7	99,3	98,5	–1,4	–5,0	–2,4	–0,8	
Flüssige Brennstoffe (leichtes Heizöl)	11,11	90,8	75,5	87,1	107,6	–22,8	–16,9	15,4	23,5	
Feste Brennstoffe	1,05	110,6	109,0	107,2	108,0	3,3	–1,4	–1,7	0,7	
Kohlebriketts	/	106,9	107,0	107,7	108,6	2,5	0,1	0,7	0,8	
Brennholz, Holzpellets oder Ähnliches	/	113,2	110,3	107,0	107,5	3,9	–2,6	–3,0	0,5	
Zentralheizung, Fernwärme u.a.	15,36	112,7	102,6	100,9	102,5	–5,8	–9,0	–1,7	1,6	
Betrieb einer Zentralheizung	/	110,9	100,9	99,7	101,5	–6,0	–9,0	–1,2	1,8	
Fernwärme, Mehrfamilienhaus	/	127,4	116,2	109,8	110,8	–4,7	–8,8	–5,5	0,9	
2.5 Möbel, Leuchten, Geräte u. a. Haushaltszubehör										
Möbel, Leuchten, Geräte u. a. Haushaltszubehör	49,78	99,7	99,4	99,6	100,2	–0,3	–0,3	0,2	0,6	
Möbel, Leuchten, Teppiche und andere Bodenbeläge	19,76	99,2	99,3	99,8	100,3	—	0,1	0,5	0,5	
Möbel und Einrichtungsgegenstände	17,30	98,6	98,4	98,9	99,1	–0,4	–0,2	0,5	0,2	
Stuhl o. Eckbank	/	103,9	103,6	105,6	106,7	–0,5	–0,3	1,9	1,0	
Schrankelement aus Einbauküche	/	121,6	121,6	122,1	123,5	–2,9	—	0,4	1,1	
Küchenblock o. Einbauküche	/	104,2	104,8	105,8	107,7	–0,5	0,6	1,0	1,8	
Kleiderschrank	/	94,5	97,4	99,7	100,0	0,5	3,1	2,4	0,3	
Bett	/	100,9	99,4	100,0	104,8	—	–1,5	0,6	4,8	
Lattenrost o. Sprungrahmen	/	95,9	93,3	94,1	95,5	–0,6	–2,7	0,9	1,5	
Matratze mit Federkern	/	111,2	110,5	106,7	102,1	8,2	–0,6	–3,4	–4,3	
Matratze aus Latex oder Schaumstoff	/	94,1	93,6	90,3	86,4	12,2	–0,5	–3,5	–4,3	
Schlafsofa	/	100,1	100,6	103,5	101,6	–2,5	0,5	2,9	–1,8	



**Noch: 2. Verbraucherpreisindex in Hessen nach Verwendungszwecken**

Gruppe / Untergruppe	Wägungsanteil in %	2015	2016	2017	2018	Zu- bzw. Abnahme (-) gegenüber dem jeweiligen Vorjahr in %				
		2010 = 100				2015	2016	2017	2018	
Noch: 2.5 Möbel, Leuchten, Geräte u. a. Haushaltszubehör										
Polstergarnitur	/	96,4	94,4	93,0	92,1	-1,2	-2,1	-1,5	-1,0	
Wohn- o. Esszimmertisch	/	99,3	98,0	96,1	94,2	1,3	-1,3	-1,9	-2,0	
Wohnzimmerschrank	/	89,4	88,4	89,4	88,7	-4,2	-1,1	1,1	-0,8	
Vitrine mit Glastüren	/	99,6	99,1	98,0	94,7	-1,8	-0,5	-1,1	-3,4	
Schreibtisch, Computertisch, Schreibtischstuhl	/	98,9	103,4	102,8	106,3	4,1	4,6	-0,6	3,4	
Badezimmermöbel	/	95,7	91,0	89,8	90,3	0,7	-4,9	-1,3	0,6	
Garderobenmöbel	/	93,7	93,4	93,2	90,4	0,5	-0,3	-0,2	-3,0	
Garten- und Campingmöbel	/	84,7	79,3	74,6	74,6	1,9	-6,4	-5,9	—	
Teppiche und andere Bodenbeläge	1,65	98,7	99,7	99,9	102,5	3,2	1,0	0,2	2,6	
Textiler Bodenbelag	/	107,3	108,1	105,8	103,9	2,9	0,7	-2,1	-1,8	
Bodenbeläge verlegen und fixieren	/	107,1	104,5	104,6	105,8	2,9	-2,4	0,1	1,1	
Reparatur an Möbeln, Einrichtungsgegenständen und Bodenbelägen	0,81	113,1	117,6	118,0	121,0	1,1	4,0	0,3	2,5	
Heimtextilien	3,55	102,3	102,7	103,2	103,4	-0,5	0,4	0,5	0,2	
Woll- o. Fleecedecke	/	91,1	91,6	94,0	97,4	-3,1	0,5	2,6	3,6	
Bettdecke o. Kopfkissen	/	104,9	103,9	107,4	107,2	-3,2	-1,0	3,4	-0,2	
Bettbezug-Garnitur	/	87,2	84,5	81,8	79,5	-2,0	-3,1	-3,2	-2,8	
Bettlaken	/	113,6	113,2	113,1	114,6	1,3	-0,4	-0,1	1,3	
Gardine oder Vorhang	/	102,6	99,8	97,7	99,2	-3,2	-2,7	-2,1	1,5	
Innenjalousie o. Rollo	/	101,3	101,2	99,8	97,2	1,9	-0,1	-1,4	-2,6	
Gardinen- o. Dekorationsstoff	/	95,4	95,3	94,0	91,6	1,8	-0,1	-1,4	-2,6	
Badezimmerteppich o. Badezimmerngarnitur	/	101,7	103,1	101,9	98,4	2,2	1,4	-1,2	-3,4	
Hand-, Bade- o. Gästetuch	/	116,8	121,1	118,4	123,0	2,3	3,7	-2,2	3,9	
Tischdecke o. ä. aus textilem Material	/	108,0	109,6	119,3	122,4	2,7	1,5	8,9	2,6	
Haushaltsgeräte	9,58	91,0	90,8	89,6	89,5	-2,2	-0,2	-1,3	-0,1	
Elektrische und andere Haushaltsgroßgeräte	6,85	89,8	89,0	87,0	87,5	-2,5	-0,9	-2,2	0,6	
Kühlschrank	/	90,4	86,4	82,8	80,1	-2,3	-4,4	-4,2	-3,3	
Kühl- und Gefrierkombination	/	96,2	95,8	91,3	92,2	-1,7	-0,4	-4,7	1,0	
Gefrierschrank o. -truhe	/	99,7	97,0	91,8	93,9	-4,0	-2,7	-5,4	2,3	
Waschmaschine	/	90,1	88,5	85,9	88,1	-0,4	-1,8	-2,9	2,6	
Wäschetrockner	/	84,0	81,0	81,9	84,5	-5,6	-3,6	1,1	3,2	
Geschirrspülmaschine	/	92,8	92,8	89,9	89,2	-4,0	—	-3,1	-0,8	
Herd mit Backofen	/	79,7	79,3	78,3	78,2	-4,4	-0,5	-1,3	-0,1	
Mikrowellenherd	/	94,5	95,9	101,4	99,1	3,1	1,5	5,7	-2,3	
Dunstabzugshaube, Ventilator o. a. Klimagerät	/	88,8	87,8	83,8	83,7	-2,0	-1,1	-4,6	-0,1	
Boden- o. Handstaubsauger (kein Akku)	/	100,9	103,1	103,1	104,2	-0,4	2,2	—	1,1	
Elektrische Kleingeräte für den Haushalt	2,28	91,3	93,0	93,8	92,2	-2,0	1,9	0,9	-1,7	
Elektrisches Back-, Grill- und Bratgerät	/	87,5	88,8	92,9	91,8	-4,2	1,5	4,6	-1,2	
Kaffee- o. Teemaschine (keine Espressomaschine)	/	105,6	114,4	111,7	106,9	1,3	8,3	-2,4	-4,3	
Wasserkocher, Eierkocher o. Ä.	/	79,1	81,6	82,2	79,5	-4,9	3,2	0,7	-3,3	
Kaffeefullautomat, Padmaschine o. Ä.	/	82,8	80,8	80,5	80,1	-3,7	-2,4	-0,4	-0,5	
Handmixer	/	106,1	106,9	109,0	105,9	0,8	0,8	2,0	-2,8	
Reparatur an Haushaltsgeräten	0,45	106,5	106,6	106,8	107,2	0,8	0,1	0,2	0,4	
Glaswaren, Tafelgeschirr und andere Gebrauchsgüter	3,50	104,1	104,9	104,8	105,3	1,0	0,8	-0,1	0,5	
Wasser-, Wein- o. Biergläser	/	101,4	100,3	98,5	97,8	-3,0	-1,1	-1,8	-0,7	
Kaffee-, Tafel- o. a. Service aus Porzellan	/	97,7	98,4	95,3	96,8	1,2	0,7	-3,2	1,6	
Kaffeebecher o. a. Tafelgeschirr aus Porzellan	/	111,2	111,3	111,0	115,0	1,9	0,1	-0,3	3,6	
Auflaufform aus Glas o. feinkeramischen Stoffen	/	105,5	108,7	107,4	107,0	5,9	3,0	-1,2	-0,4	
Essbesteck aus Edelstahl	/	106,6	109,9	110,6	109,3	2,6	3,1	0,6	-1,2	
Küchenmesser o. -schere, auch Geflügelschere	/	99,0	97,1	96,9	99,3	2,7	-1,9	-0,2	2,5	
Küchenwaage, Rührlöffel, Stampfer oder Ähnliches	/	96,9	96,3	96,5	96,5	1,1	-0,6	0,2	—	
Bratpfanne o. Kasserolle	/	101,1	106,9	112,1	112,6	0,5	5,7	4,9	0,4	
Kochtopf mit Deckel	/	95,6	96,3	99,2	102,0	2,0	0,7	3,0	2,8	
Tafelgeschirr aus Metall, Kunststoff, Holz	/	96,6	99,6	100,2	100,2	5,2	3,1	0,6	—	

## Noch: 2. Verbraucherpreisindex in Hessen nach Verwendungszwecken

Gruppe / Untergruppe	Wägungsanteil in ‰	2015	2016	2017	2018	Zu- bzw. Abnahme (-) gegenüber dem jeweiligen Vorjahr in %				
		2010 = 100				2015	2016	2017	2018	
Noch: 2.5 Möbel, Leuchten, Geräte u. a. Haushaltszubehör										
Wäschekorb o. Klappbox aus Kunststoff	/	112,5	119,3	111,1	108,2	4,8	6,0	-6,9	-2,6	
Vorratsbehälter aus Kunststoff	/	116,3	115,4	114,0	111,0	4,7	-0,8	-1,2	-2,6	
Babyflasche aus Kunststoff o. Glas	/	114,6	117,1	117,9	116,8	6,1	2,2	0,7	-0,9	
Werkzeuge und Geräte für Haus und Garten	5,42	102,4	99,5	100,4	100,8	-1,9	-2,8	0,9	0,4	
Motorbetriebene Werkzeuge und Geräte	1,75	97,7	97,6	101,6	101,7	-3,3	-0,1	4,1	0,1	
Motor-Rasenmäher	/	98,8	100,0	106,3	105,8	-4,3	1,2	6,3	-0,5	
Schlagbohrer	/	92,6	89,8	90,2	93,2	-4,8	-3,0	0,4	3,3	
Akkuschrauber	/	100,8	100,9	104,0	102,8	0,2	0,1	3,1	-1,2	
Gebrauchsgüter für die Haushaltsführung	3,67	104,6	100,5	99,9	100,3	-1,3	-3,9	-0,6	0,4	
Gartenschere, Spaten o. Astschere	/	119,3	121,3	121,8	121,5	2,8	1,7	0,4	-0,2	
Werkzeug für die Gartenpflege aus Kunststoff	/	106,5	109,2	113,8	114,4	1,9	2,5	4,2	0,5	
Werkzeug (ohne Elektrowerkzeug u. Malerzubehör)	/	114,1	116,5	117,3	117,6	4,4	2,1	0,7	0,3	
Malerpinsel o. Farbroller	/	106,8	108,4	108,7	107,2	2,1	1,5	0,3	-1,4	
Drückergarnitur o. a. Metallware	/	100,9	99,7	98,8	98,1	-1,6	-1,2	-0,9	-0,7	
Vorhänge- o. Kofferschloss	/	103,9	103,3	99,5	100,1	-1,0	-0,6	-3,7	0,6	
Halogenlampe	/	98,7	88,3	85,4	83,0	-2,6	-10,5	-3,3	-2,8	
Energiesparlampe	/	105,2	94,2	91,1	88,4	-2,4	-10,5	-3,3	-3,0	
Elektroinstallationsmaterial o. -zubehör	/	97,6	88,7	89,2	96,1	-5,9	-9,1	0,6	7,7	
Mignonzelle o. a. Batterie für allg. Zwecke	/	105,1	105,3	109,6	109,1	-0,6	0,2	4,1	-0,5	
Waren und Dienstleistungen für die Haushaltsführung	7,97	106,5	105,9	106,9	108,7	1,8	-0,6	0,9	1,7	
Verbrauchsgüter für die Haushaltsführung	5,06	98,9	97,6	98,3	98,2	-0,2	-1,3	0,7	-0,1	
Vollwaschmittel	/	106,3	106,7	106,1	108,9	0,1	0,4	-0,6	2,6	
Fein- o. Spezialwaschmittel	/	94,7	90,0	86,6	88,9	-2,4	-5,0	-3,8	2,7	
Weichspülmittel o. a. Waschhilfsmittel	/	92,4	85,0	83,8	80,2	0,5	-8,0	-1,4	-4,3	
Geschirrspülmittel	/	90,8	86,3	81,9	79,8	-0,2	-5,0	-5,1	-2,6	
Sanitärreinger	/	95,6	94,5	91,2	86,7	-2,5	-1,2	-3,5	-4,9	
Schuhcreme o. a. Schuhpflegemittel	/	105,2	103,5	103,2	102,4	2,3	-1,6	-0,3	-0,8	
Metallpflegemittel o. a. Pflegemittel	/	98,8	99,2	99,5	100,5	-0,1	0,4	0,3	1,0	
Allzweckreiniger o. a. Reinigungsmittel	/	87,6	88,0	95,2	94,8	-1,2	0,5	8,2	-0,4	
Alu- o. Klarsichtfolie	/	103,1	103,5	105,9	105,6	1,0	0,4	2,3	-0,3	
Papierwaren für die Haushaltsführung	/	103,8	102,0	103,1	102,8	0,4	-1,7	1,1	-0,3	
Nägeln, Schrauben, Muttern, Dübel o. a.	/	97,2	95,3	95,2	95,2	0,9	-2,0	-0,1	—	
Besen o. Bürste	/	117,8	108,7	107,5	108,5	1,0	-7,7	-1,1	0,9	
Reinigungstuch für den Haushalt	/	100,1	96,8	95,3	93,9	-2,8	-3,3	-1,5	-1,5	
Kerze, einzeln o. Mehrstückpackung	/	91,6	91,6	98,9	102,6	-1,5	—	8,0	3,7	
Verbrauchsgüter für die Haushaltsführung (z. B. Klebstoff)	/	101,5	102,4	104,9	103,0	0,1	0,9	2,4	-1,8	
Dienstleistungen von Haushaltshilfen und andere häusliche Dienste	2,91	119,8	120,3	122,1	126,8	4,8	0,4	1,5	3,8	
2.6 Gesundheitspflege										
Gesundheitspflege	44,44	103,1	104,8	106,5	108,3	2,3	1,6	1,6	1,7	
Medizinische Erzeugnisse, Geräte und Ausrüstungen	19,68	111,3	113,4	115,3	117,6	3,6	1,9	1,7	2,0	
Pharmazeutische Erzeugnisse (ohne solche für Tiere)	10,40	113,5	116,2	119,6	122,0	3,5	2,4	2,9	2,0	
Medikamente einschl. Zuzahlung, GKV	/	117,8	121,2	125,0	128,0	4,9	2,9	3,1	2,4	
Medikamente ohne Zuzahlung, PKV	/	107,4	109,2	111,9	113,6	1,3	1,7	2,5	1,5	
Melissengeist, Gesundheitsbäder o. Ä.	/	102,9	103,0	105,4	106,2	1,8	0,1	2,3	0,8	
Andere medizinische Erzeugnisse	1,20	105,2	106,6	102,9	104,3	4,6	1,3	-3,5	1,4	
Wundpflaster	/	100,7	99,7	98,4	97,5	-0,1	-1,0	-1,3	-0,9	
Fieberthermometer	/	111,3	114,2	107,7	106,6	9,7	2,6	-5,7	-1,0	
Kondome o. Schwangerschaftstest	/	100,5	102,0	100,1	108,6	1,6	1,5	-1,9	8,5	
Therapeutische Geräte und Ausrüstungen	8,08	109,5	110,8	111,7	113,9	3,8	1,2	0,8	2,0	
Andere Geräte für die Gesundheitspflege (z. B. Blutdruckmeßgerät)	/	102,7	100,1	98,6	101,2	3,5	-2,5	-1,5	2,6	
Brillenglas, GKV	/	112,2	114,5	116,0	118,3	4,7	2,0	1,3	2,0	

**Noch: 2. Verbraucherpreisindex in Hessen nach Verwendungszwecken**

Gruppe / Untergruppe	Wägungsanteil in %	2015	2016	2017	2018	Zu- bzw. Abnahme (-) gegenüber dem jeweiligen Vorjahr in %				
		2010 = 100				2015	2016	2017	2018	
Noch: 2.6 Gesundheitspflege										
Brillenfassung	/	104,1	104,0	104,4	106,8	1,6	-0,1	0,4	2,3	
Brillenglas, PKV	/	113,1	115,2	116,4	118,6	4,3	1,9	1,0	1,9	
Kontaktlinsen	/	106,5	107,7	107,1	105,5	2,2	1,1	-0,6	-1,5	
Ambulante Gesundheitsdienstleistungen	18,24	90,6	91,3	91,9	92,4	0,9	0,8	0,7	0,5	
Ärztliche Dienstleistungen	10,47	80,8	80,8	80,8	80,8	—	—	—	—	
Zahnärztliche Dienstleistungen	5,57	102,1	103,3	103,7	104,0	1,0	1,2	0,4	0,3	
Dienstleistungen nichtärztlicher Gesundheitsdienstberufe	2,20	108,8	111,2	114,5	118,6	4,5	2,2	3,0	3,6	
Stationäre Gesundheitsdienstleistungen	6,52	113,1	116,5	121,2	124,9	1,4	3,0	4,0	3,1	
2.7 Verkehr										
Verkehr	134,73	104,5	103,5	106,4	109,8	-1,8	-1,0	2,8	3,2	
Kauf von Fahrzeugen	32,61	101,2	102,6	104,1	106,0	0,7	1,4	1,5	1,8	
Kraftwagen (ohne Wohnmobile)	29,57	101,8	103,1	104,6	106,7	1,0	1,3	1,5	2,0	
Krafträder	1,18	104,2	105,5	109,3	110,7	1,7	1,2	3,6	1,3	
Waren u. Dienstleistungen für den Betrieb von Privatfahrzeugen	79,31	102,6	99,9	103,6	108,2	-3,9	-2,6	3,7	4,4	
Ersatzteile und Zubehör für Privatfahrzeuge	7,02	108,3	108,2	109,0	109,0	0,6	-0,1	0,7	—	
Pkw-Reifen	/	105,6	102,6	103,1	104,1	-1,5	-2,8	0,5	1,0	
Autobatterie	/	106,7	109,1	110,2	109,3	1,8	2,2	1,0	-0,8	
Zündkerze	/	118,0	120,7	121,9	121,0	1,1	2,3	1,0	-0,7	
Anderes Zubehör-, Ersatzteil für Kraftfahrzeuge	/	104,3	105,6	104,9	103,4	2,3	1,2	-0,7	-1,4	
Lack- und Pflegemittel für Kfz. und Fahrräder	/	107,1	106,3	107,4	107,8	1,1	-0,7	1,0	0,4	
Reifen o. Schlauch für Fahrrad	/	123,7	127,9	126,7	129,8	1,4	3,4	-0,9	2,4	
Zubehör o. Ersatzteile für Fahrräder	/	118,0	122,5	130,1	127,2	3,7	3,8	6,2	-2,2	
Kraft- und Schmierstoffe für Privatfahrzeuge	38,75	96,8	89,9	95,1	102,8	-9,9	-7,1	5,8	8,1	
Superbenzin	/	97,7	90,9	95,7	102,3	-8,7	-7,0	5,3	6,9	
Superbenzin-plus	/	95,7	90,8	96,4	103,3	-8,2	-5,1	6,2	7,2	
Dieselkraftstoff, Cetanzahl < 60	/	95,0	87,0	93,3	104,7	-13,2	-8,4	7,2	12,2	
Dieselkraftstoff, Cetanzahl = 60	/	96,1	89,8	96,8	108,4	-11,7	-6,6	7,8	12,0	
Autogas	/	90,1	81,0	87,3	92,4	-16,7	-10,1	7,8	5,8	
Motorenöl	/	95,5	97,6	99,1	97,8	-5,1	2,2	1,5	-1,3	
Wartung und Reparatur von Privatfahrzeugen	18,62	111,5	113,8	116,9	119,0	2,3	2,1	2,7	1,8	
Lackieren eines vorderen Kotflügels	/	116,0	118,8	124,7	131,5	1,1	2,4	5,0	5,5	
Große Inspektion lt. Herstellervorschrift	/	114,9	116,6	120,3	123,0	3,0	1,5	3,2	2,2	
Bremsflüssigkeit wechseln bei einem Pkw	/	109,5	110,3	113,5	118,1	2,1	0,7	2,9	4,1	
Bremsklötze vorne ersetzen bei einem Pkw	/	107,8	110,8	113,9	113,8	2,3	2,8	2,8	-0,1	
Austausch einer Auspuff-Anlage bei einem Pkw	/	108,5	113,1	114,5	116,7	0,7	4,2	1,2	1,9	
Zwei Stoßdämpfer hinten erneuern bei einem Pkw	/	108,0	107,9	109,3	110,4	0,9	-0,1	1,3	1,0	
Mechanische Kupplung erneuern bei einem Pkw	/	114,6	115,6	119,6	122,2	1,6	0,9	3,5	2,2	
Reifenwechsel	/	106,3	108,1	109,3	112,4	3,3	1,7	1,1	2,8	
Pkw-Wäsche	/	102,4	105,4	106,0	106,2	0,3	2,9	0,6	0,2	
Reparatur an einem Fahrrad	/	115,0	118,2	121,8	125,3	3,3	2,8	3,0	2,9	
Andere Dienstleistungen im Zusammenhang mit dem Betrieb von Privatfahrzeugen	14,92	103,7	105,0	106,5	108,3	1,2	1,3	1,4	1,7	
Fahrschulunterricht für Pkw, Praxis	/	108,7	111,1	116,5	122,2	1,7	2,2	4,9	4,9	
Fahrschulunterricht für Pkw, Theorie	/	102,9	102,0	109,0	117,3	-0,1	-0,9	6,9	7,6	
Garagen- o. Stellplatzmiete der Mieter	/	106,2	106,7	107,4	107,6	0,9	0,5	0,7	0,2	
Miete für eine Garage o. einen Stellplatz	/	103,2	103,4	103,3	104,4	0,8	0,2	-0,1	1,1	
Parkuhrgebühr/Parkscheingebühr	/	139,5	139,8	140,9	139,3	16,1	0,2	0,8	-1,1	
Parkhausgebühren	/	116,5	116,1	119,9	120,7	1,0	-0,3	3,3	0,7	
Verkehrsdienstleistungen	22,81	115,7	117,2	119,3	120,8	2,1	1,3	1,8	1,3	
Personenbeförderung im Schienenverkehr	6,95	110,6	110,8	113,0	115,6	0,8	0,2	2,0	2,3	
Personenbeförderung im Straßenverkehr	1,22	114,7	119,0	121,9	123,0	6,9	3,7	2,4	0,9	
Personenbeförderung im Luftverkehr	2,90	121,5	121,2	121,8	118,7	-0,7	-0,2	0,5	-2,5	
Personenbeförderung im See- und Binnenschiffsverkehr	0,68	138,8	145,2	148,9	152,9	7,3	4,6	2,5	2,7	

## Noch: 2. Verbraucherpreisindex in Hessen nach Verwendungszwecken

Gruppe / Untergruppe	Wägungsanteil in ‰	2015	2016	2017	2018	Zu- bzw. Abnahme (–) gegenüber dem jeweiligen Vorjahr in %				
		2010 = 100				2015	2016	2017	2018	
Noch: 2.7 Verkehr										
Kombinierte Personenbeförderungsdienstleistungen	10,60	116,4	118,6	120,9	122,7	2,9	1,9	1,9	1,5	
Andere Ausgaben für Verkehrsdienstleistungen	0,46	111,3	113,3	112,2	114,3	4,4	1,8	– 1,0	1,9	
2.8 Nachrichtenübermittlung										
Nachrichtenübermittlung	30,10	91,2	90,3	89,7	89,1	– 1,2	– 1,0	– 0,7	– 0,7	
Post- und Kurierdienstleistungen	2,35	105,5	110,7	111,6	111,5	2,1	4,9	0,8	– 0,1	
Telefon- und Telefaxgeräte (einschl. Reparatur)	1,70	69,1	68,1	68,4	67,6	– 6,4	– 1,4	0,4	– 1,2	
Festnetztelefon	/	89,7	88,0	85,4	82,9	– 4,3	– 1,9	– 3,0	– 2,9	
Telekommunikationsdienstleistungen	26,05	91,3	89,9	89,1	88,5	– 1,3	– 1,5	– 0,9	– 0,7	
2.9 Freizeit, Unterhaltung und Kultur										
Freizeit, Unterhaltung und Kultur	114,92	103,6	104,7	106,4	107,8	0,2	1,1	1,6	1,3	
Audiovisuelle, fotografische und Informationsverarbeitungsgeräte und Zubehör	16,29	74,8	74,4	74,4	72,1	– 2,3	– 0,5	—	– 3,1	
Geräte für den Empfang, die Aufnahme und Wiedergabe von Ton und Bild	5,50	64,9	61,5	59,9	56,5	– 6,5	– 5,2	– 2,6	– 5,7	
Tragbarer Stereo-Radio-Recorder	/	100,4	103,5	105,2	106,2	3,8	3,1	1,6	1,0	
Hifi-Anlage	/	82,5	82,6	76,6	73,5	1,1	0,1	– 7,3	– 4,0	
Uhren-Radio	/	106,0	104,8	101,1	90,5	5,5	– 1,1	– 3,5	– 10,5	
Autoradio	/	75,6	75,1	71,5	65,3	– 3,8	– 0,7	– 4,8	– 8,7	
MP3-Player o. ä.	/	92,7	91,3	96,3	97,6	– 0,2	– 1,5	5,5	1,3	
Lautsprecherbox für Rundfunk/Hifi	/	88,6	85,8	82,4	78,9	– 1,3	– 3,2	– 4,0	– 4,2	
Kopfhörer	/	84,2	81,1	78,0	73,1	– 2,5	– 3,7	– 3,8	– 6,3	
Fernsehempfangsgerät	/	52,8	48,1	46,6	42,7	– 10,8	– 8,9	– 3,1	– 8,4	
DVD-Rekorder	/	83,9	78,0	70,8	69,3	– 4,0	– 7,0	– 9,2	– 2,1	
DVD-Player oder Blu-ray-Player	/	80,3	79,1	82,1	78,5	– 1,1	– 1,5	3,8	– 4,4	
Heimkino-Paket	/	85,1	89,0	85,0	80,1	2,7	4,6	– 4,5	– 5,8	
SAT-Anlage	/	82,0	80,7	76,7	75,4	– 7,2	– 1,6	– 5,0	– 1,7	
Foto- und Filmausrüstung, optische Geräte und Zubehör	1,83	76,6	78,5	81,9	82,1	– 0,9	2,5	4,3	0,2	
Digitale Kamera	/	69,1	71,7	74,4	74,1	– 0,7	3,8	3,8	– 0,4	
Digitaler Camcorder	/	75,2	71,5	67,4	63,0	– 2,5	– 4,9	– 5,7	– 6,5	
Informationsverarbeitungsgeräte	5,76	71,3	73,3	73,1	70,8	—	2,8	– 0,3	– 3,1	
Organizer oder mobiles Navigationsgerät	/	76,6	76,5	77,9	72,5	– 1,3	– 0,1	1,8	– 6,9	
Taschenrechner oder Tischrechner	/	99,8	103,0	105,7	104,4	0,8	3,2	2,6	– 1,2	
Bild- und Tonträger	2,69	95,5	95,2	96,5	94,4	– 1,8	– 0,3	1,4	– 2,2	
DVDs, Tonband, Mini-Disc o. ä., unbespielt	/	114,7	119,5	122,9	124,0	2,7	4,2	2,8	0,9	
USB-Stick oder Speicherkarte	/	59,6	53,9	55,9	51,7	– 9,1	– 9,6	3,7	– 7,5	
CD-Rohlinge	/	112,3	107,4	108,1	105,4	3,9	– 4,4	0,7	– 2,5	
CD o. ä., bespielt, Unterhaltungsmusik	/	95,9	100,1	100,8	100,3	– 0,9	4,4	0,7	– 0,5	
CD o. ä., bespielt, klassische Musik	/	93,0	97,0	97,7	97,2	– 8,5	4,3	0,7	– 0,5	
Kauf eines DVD- o. Videofilms, bespielt	/	103,8	96,4	103,4	101,8	1,4	– 7,1	7,3	– 1,5	
PC-Spiel (aktuelles Action-Spiel)	/	102,0	104,7	98,0	89,7	– 7,7	2,6	– 6,4	– 8,5	
Reparatur von audiovisuellen, fotografischen und Informationsverarbeitungsgeräten	0,51	103,1	102,8	102,4	103,2	0,6	– 0,3	– 0,4	0,8	
Andere größere langlebige Gebrauchsgüter für Freizeit und Kultur	2,10	111,2	113,8	115,8	116,7	1,9	2,3	1,8	0,8	
Wohnmobile und Wohnwagen	1,40	113,7	116,3	119,0	120,3	1,7	2,3	2,3	1,1	
Musikinstrumente, einschl. Zubehör	0,70	106,4	108,7	109,2	109,6	2,6	2,2	0,5	0,4	
Andere Güter für Freizeit und Gartenpflege	20,97	100,7	101,8	104,4	106,8	– 0,1	1,1	2,6	2,3	
Spiele, Spielzeug und Hobbywaren	5,65	98,1	97,0	100,9	102,5	– 2,3	– 1,1	4,0	1,6	
Spielesammlung o. a. Gesellschaftsspiel	/	94,7	93,9	91,9	93,0	– 4,1	– 0,8	– 2,1	1,2	
Spielekonsole	/	80,1	77,4	76,4	80,8	– 2,2	– 3,4	– 1,3	5,8	
Spiel für Spielekonsole	/	97,1	98,1	99,8	100,4	– 1,1	1,0	1,7	0,6	
Elektrische Modelleisenbahnen o. Zubehör	/	93,1	95,2	99,2	96,8	– 0,7	2,3	4,2	– 2,4	

## Noch: 2. Verbraucherpreisindex in Hessen nach Verwendungszwecken

Gruppe / Untergruppe	Wägungsanteil in ‰	2015	2016	2017	2018	Zu- bzw. Abnahme (-) gegenüber dem jeweiligen Vorjahr in %				
		2010 = 100				2015	2016	2017	2018	
Noch: 2.9 Freizeit, Unterhaltung und Kultur										
Kunststoffbaukasten	/	107,5	110,3	108,3	104,5	3,9	2,6	-1,8	-3,5	
Experimentierkasten o. Modellbausatz	/	104,4	99,5	96,9	97,5	-1,0	-4,7	-2,6	0,6	
Bobbycar o. a. Kindersportfahrzeug	/	106,8	108,1	108,9	106,3	1,9	1,2	0,7	-2,4	
Puppe, auch Barbiepuppe	/	95,7	100,3	97,0	92,5	4,7	4,8	-3,3	-4,6	
Teddybär o. a. Plüschtier	/	107,9	105,4	100,6	96,0	-3,8	-2,3	-4,6	-4,6	
Spielzeugauto, Kaufladen oder anderes Spielzeug	/	93,0	93,9	92,3	86,9	-0,6	1,0	-1,7	-5,9	
Geräte und Ausrüstungen für Sport, Camping und Erholung im Freien	2,30	101,1	101,5	103,5	104,3	1,0	0,4	2,0	0,8	
Fuß- o. a. Sportball	/	109,6	109,1	112,9	112,8	-2,1	-0,5	3,5	-0,1	
Ski o. a. Wintersportartikel	/	94,1	94,4	90,6	96,3	-1,5	0,3	-4,0	6,3	
Tennis-, Hockey-, Golfschläger o. ä.	/	88,5	90,1	94,2	96,7	-6,5	1,8	4,6	2,7	
Fitnessgerät	/	111,3	112,5	115,2	113,7	6,3	1,1	2,4	-1,3	
Inline-Skates, Schlitt- o. Rollschuhe	/	73,7	72,7	75,5	72,3	-4,8	-1,4	3,9	-4,2	
Fußball- o. a. Spezialsportschuhe	/	99,0	96,0	99,3	102,7	—	-3,0	3,4	3,4	
Andere Sportartikel (z. B. Schlauchboot)	/	108,2	106,6	103,6	103,0	1,6	-1,5	-2,8	-0,6	
Zelt	/	107,5	110,0	115,4	119,2	-0,1	2,3	4,9	3,3	
Luftmatratze o. a. Campingartikel	/	105,7	106,4	116,4	113,6	1,7	0,7	9,4	-2,4	
Gartenerzeugnisse und Verbrauchsgüter für Gartenpflege	7,09	106,0	109,7	111,6	115,1	0,3	3,5	1,7	3,1	
Schnittblumen	/	102,8	110,7	117,3	121,1	3,5	7,7	6,0	3,2	
Topfpflanze	/	90,5	95,7	96,6	100,2	-11,8	5,7	0,9	3,7	
Blumentopf o. Blumenkasten	/	109,7	109,2	108,5	100,7	1,4	-0,5	-0,6	-7,2	
Blumendünger	/	119,7	122,0	118,1	122,0	11,0	1,9	-3,2	3,3	
Verbrauchsgüter für die Gartenpflege (z. B. Blumenerde)	/	120,4	119,2	128,0	133,0	5,3	-1,0	7,4	3,9	
Haustiere (einschl. Ge- und Verbrauchsgütern für die Tierhaltung)	4,14	95,1	95,4	97,1	97,5	1,6	0,3	1,8	0,4	
Wellensittich o. a. Heimtier	/	111,6	114,4	115,6	120,2	1,7	2,5	1,0	4,0	
Vogelkäfig, Futternapf o.ä.	/	93,7	99,5	102,1	102,5	2,3	6,2	2,6	0,4	
Hunde- o. Katzenfutter	/	91,4	90,1	92,1	92,2	2,1	-1,4	2,2	0,1	
Vogelfutter	/	96,0	96,3	94,6	94,3	-1,6	0,3	-1,8	-0,3	
Anderes Verbrauchsgut für die Heimtierhaltung (z. B. Katzenstreu, Vogelsand)	/	111,7	114,9	117,2	119,8	1,3	2,9	2,0	2,2	
Veterinär- und andere Dienstleistungen für Tiere	1,79	100,0	100,0	105,0	112,0	—	—	5,0	6,7	
Freizeit- und Kulturdienstleistungen	33,22	111,3	113,7	114,4	114,5	0,6	2,2	0,6	0,1	
Sport- und Erholungsdienstleistungen	7,74	113,6	116,2	116,9	118,8	2,3	2,3	0,6	1,6	
Eintrittskarte zu regelm. Sportveranstaltung	/	112,4	115,6	109,1	104,2	4,0	2,8	-5,6	-4,5	
Eintrittskarte ins Frei- o. Hallenbad	/	111,1	111,9	115,5	117,4	1,0	0,7	3,2	1,6	
Musikunterricht	/	110,9	112,0	112,6	112,7	0,5	1,0	0,5	0,1	
Dienstleistungen eines Fitness-Studios	/	106,9	107,0	106,4	109,8	0,8	0,1	-0,6	3,2	
Fischereischeingebühr o. Jagdpacht	/	102,6	108,8	116,8	121,0	0,1	6,0	7,4	3,6	
Kulturdienstleistungen	15,86	106,3	108,7	109,4	108,5	0,6	2,3	0,6	-0,8	
Opern-, Musical-, Ballettaufführung, Tageskasse	/	118,8	131,7	127,1	127,9	-4,8	10,9	-3,5	0,6	
Opern-, Musical-, Ballettaufführung, Abonnement	/	121,9	125,2	129,1	129,3	3,7	2,7	3,1	0,2	
Theaterkarte/Schauspiel, Tageskasse	/	115,4	118,6	119,0	120,0	2,9	2,8	0,3	0,8	
Theaterkarte/Schauspiel, Abonnement	/	116,2	119,1	122,4	124,7	5,4	2,5	2,8	1,9	
Kinoeintrittskarte	/	107,8	109,5	112,1	110,7	2,7	1,6	2,4	-1,2	
Eintrittskarte ins Museum o. in den Zoo	/	123,6	123,8	124,9	127,5	3,1	0,2	0,9	2,1	
Kabelgebühr	/	105,1	113,4	115,1	103,2	3,1	7,9	1,5	-10,3	
Leihgebühr einer DVD	/	103,8	105,4	98,1	96,3	1,4	1,5	-6,9	-1,8	
Filmentwicklung o. Pauschale für Digitalisieren	/	115,1	118,0	119,5	123,0	2,4	2,5	1,3	2,9	
Abzug eines Bildes	/	101,5	104,3	105,9	106,4	1,7	2,8	1,5	0,5	
Glücksspiele	9,62	117,8	119,8	120,5	121,0	-0,3	1,7	0,6	0,4	
Zeitungen, Bücher u. Schreibwaren	15,51	112,4	115,7	118,9	121,8	2,2	2,9	2,8	2,4	
Bücher	6,39	103,1	104,9	106,3	107,1	-0,9	1,7	1,3	0,8	
Zeitungen und Zeitschriften	6,59	122,3	127,3	132,8	138,4	4,9	4,1	4,3	4,2	

## Noch: 2. Verbraucherpreisindex in Hessen nach Verwendungszwecken

Gruppe / Untergruppe	Wägungsanteil in ‰	2015	2016	2017	2018	Zu- bzw. Abnahme (–) gegenüber dem jeweiligen Vorjahr in %				
		2010 = 100				2015	2016	2017	2018	
Noch: 2.9 Freizeit, Unterhaltung und Kultur										
Tageszeitung, Abonnement	/	124,8	130,4	135,9	142,2	5,1	4,5	4,2	4,6	
Tageszeitung, Einzelverkauf	/	126,0	133,2	139,3	144,5	6,2	5,7	4,6	3,7	
Andere Druckerzeugnisse	0,79	108,8	112,4	111,9	112,5	1,2	3,3	– 0,4	0,5	
Ansichts- o. Glückwunschkarte	/	111,6	117,7	118,0	117,4	2,9	5,5	0,3	– 0,5	
Schreibwaren und Zeichenmaterialien	1,74	110,2	112,9	115,9	117,7	1,8	2,5	2,7	1,6	
Füllhalter, Kugelschreiber o. ä.	/	103,5	107,6	108,7	109,4	– 1,2	4,0	1,0	0,6	
Andere Büroartikel, a. n. g. (z. B. Aktenordner)	/	120,3	120,5	122,6	125,7	– 0,7	0,2	1,7	2,5	
Briefumschläge,-block,-papier	/	115,2	114,7	111,9	112,2	2,8	– 0,4	– 2,4	0,3	
Schulheft, Mal- o. Zeichenblock	/	108,2	110,8	116,1	118,3	0,8	2,4	4,8	1,9	
Druckerpapier	/	99,3	100,6	102,1	99,0	– 0,4	1,3	1,5	– 3,0	
Blei-, Farbstift o. ä.	/	116,8	112,5	110,5	111,5	4,8	– 3,7	– 1,8	0,9	
Füllhalterpatronen	/	112,0	116,1	122,6	135,7	3,5	3,7	5,6	10,7	
Farbpatrone für Tintenstrahldrucker	/	109,5	115,0	119,8	121,5	3,0	5,0	4,2	1,4	
Farbkasten	/	112,2	114,8	113,7	108,9	3,8	2,3	– 1,0	– 4,2	
Pauschalreisen	26,83	108,3	107,4	109,8	112,9	– 0,3	– 0,8	2,2	2,8	
2.10 Bildungswesen										
Bildungswesen	8,80	101,4	102,1	103,1	93,5	0,1	0,7	1,0	– 9,3	
Bildungsdienstleistungen des Elementar- und Primärbereichs	2,57	98,2	99,1	100,2	67,1	0,4	0,9	1,1	– 33,0	
Entgelt f. Kindergarten o. Kindertagesstätte	/	98,2	99,1	100,2	67,1	0,4	0,9	1,1	– 33,0	
Bildungsdienstleistungen des Sekundarbereichs	1,34	101,3	101,6	102,7	103,9	0,2	0,3	1,1	1,2	
Gebühr für weiterführende Schulen	/	101,3	101,6	102,7	103,9	0,2	0,3	1,1	1,2	
Bildungsdienstleistungen des Tertiärbereichs	3,92	102,8	102,9	103,4	103,2	– 0,5	0,1	0,5	– 0,2	
Studiengebühr und/oder Immatrikulationsgebühr	/	104,2	103,4	103,7	103,2	– 1,0	– 0,8	0,3	– 0,5	
Bildungsdienstleistungen nicht einstuftbarer Einrichtungen	0,97	104,9	107,9	110,4	110,4	2,1	2,9	2,3	—	
Nachhilfeunterricht	/	105,7	109,1	112,3	111,7	2,0	3,2	2,9	– 0,5	
2.11 Beherbergungs- und Gaststättendienstleistungen										
Beherbergungs- und Gaststättendienstleistungen	44,67	111,7	113,2	116,0	118,6	2,1	1,3	2,5	2,2	
Verpflegungsdienstleistungen	34,23	112,5	114,5	117,3	119,8	1,9	1,8	2,4	2,1	
Restaurants, Cafés, Straßenverkauf u.ä.	29,92	111,9	113,9	116,6	119,3	2,0	1,8	2,4	2,3	
Verzehr von Fleischgerichten	/	113,8	115,6	119,1	121,2	1,9	1,6	3,0	1,8	
Verzehr von Fischgerichten	/	115,9	120,3	122,1	123,2	2,7	3,8	1,5	0,9	
Verzehr von Teigwarengerichten	/	114,9	119,8	122,8	124,9	3,4	4,3	2,5	1,7	
Verzehr von Suppen und Eintöpfen	/	120,1	123,3	126,2	128,2	2,9	2,7	2,4	1,6	
Verzehr von Speiseeis	/	112,4	112,8	114,6	116,3	2,1	0,4	1,6	1,5	
Verzehr von Gerichten anderer Art	/	112,4	114,2	115,7	116,8	1,7	1,6	1,3	1,0	
Zubereitete Speisen zum Mitnehmen	/	112,2	114,8	116,3	118,8	2,5	2,3	1,3	2,1	
Verzehr von Kaffee, Tee, Kakao u.ä.	/	103,2	104,9	106,9	110,9	1,4	1,6	1,9	3,7	
Verzehr von Frucht- und Gemüsesäften	/	106,0	107,3	110,1	111,7	2,2	1,2	2,6	1,5	
Verzehr von Mineralwasser	/	108,6	109,6	112,9	117,3	1,6	0,9	3,0	3,9	
Verzehr von anderen alkoholfreien Getränken	/	108,2	109,0	112,7	115,6	1,7	0,7	3,4	2,6	
Verzehr von Spirituosen	/	111,5	112,3	113,0	115,1	2,2	0,7	0,6	1,9	
Verzehr von Bier (auch alkoholfreies Bier)	/	107,5	109,0	111,0	114,6	1,4	1,4	1,8	3,2	
Verzehr von Sekt, Trauben- und Fruchtweinen	/	110,4	112,5	117,1	125,5	1,8	1,9	4,1	7,2	
Kantinen, Mensen	4,31	116,6	118,3	122,1	123,9	0,7	1,5	3,2	1,5	
Verzehr von Speisen in Kantinen	/	116,2	117,4	119,1	120,2	0,3	1,0	1,4	0,9	
Mensaessen, gängigste Kategorie	/	118,3	121,5	133,3	137,9	2,3	2,7	9,7	3,5	
Beherbergungsdienstleistungen	10,44	109,0	108,9	112,1	114,7	2,9	– 0,1	2,9	2,3	
Übernachtung in einem Doppelzimmer mit Frühstück	/	106,5	104,3	108,3	109,4	3,9	– 2,1	3,8	1,0	
2.12 Andere Waren und Dienstleistungen										
Andere Waren und Dienstleistungen	70,04	104,9	107,0	107,3	108,2	0,7	2,0	0,3	0,8	
Körperpflege	22,54	101,4	102,5	103,2	103,8	0,2	1,1	0,7	0,6	

**Noch: 2. Verbraucherpreisindex in Hessen nach Verwendungszwecken**

Gruppe / Untergruppe	Wägungsanteil in %	2015	2016	2017	2018	Zu- bzw. Abnahme (-) gegenüber dem jeweiligen Vorjahr in %				
		2010 = 100				2015	2016	2017	2018	
Noch: 2.12 Andere Waren und Dienstleistungen										
Friseurleistungen u.a. Dienstleistungen für die Körperpflege	9,95	112,1	115,1	117,0	118,7	2,8	2,7	1,7	1,5	
Friseur/Herren	/	111,3	113,3	114,0	115,4	2,9	1,8	0,6	1,2	
Friseur/Kinder	/	115,0	118,3	120,1	121,7	3,9	2,9	1,5	1,3	
Friseur/Damen, Waschen, Schneiden, Föhnen	/	114,4	116,4	118,7	119,7	2,5	1,7	2,0	0,8	
Friseur/Damen, Dauerwellen	/	109,2	111,5	111,4	112,0	2,0	2,1	-0,1	0,5	
Friseureinzelleistung/Damen	/	110,7	113,4	114,8	116,2	2,2	2,4	1,2	1,2	
Entgelt für die Benutzung eines Sonnenstudios	/	104,7	106,9	107,6	109,9	1,5	2,1	0,7	2,1	
Andere Dienstleistung für die Körperpflege (z. B. Saunabesuch)	/	113,5	118,5	122,1	124,9	3,4	4,4	3,0	2,3	
Elektrische Geräte für die Körperpflege	0,46	97,0	96,7	95,0	94,0	1,3	-0,3	-1,8	-1,1	
Föhn o. a. Haarpflegegerät	/	96,4	98,2	99,7	97,6	2,0	1,9	1,5	-2,1	
Elektrischer Rasierapparat	/	88,1	87,3	87,9	83,7	-0,5	-0,9	0,7	-4,8	
Elektrische Zahnbürste	/	104,0	103,3	98,4	100,2	2,0	-0,7	-4,7	1,8	
Andere Artikel und Erzeugnisse für die Körperpflege	12,13	92,8	92,3	92,1	92,0	-2,3	-0,5	-0,2	-0,1	
Haarbürste, Kamm o. Haarspange	/	110,6	113,1	115,5	114,8	1,0	2,3	2,1	-0,6	
Personenwaage	/	87,8	89,9	97,4	108,6	-2,1	2,4	8,3	11,5	
Zahnbürste (nicht elektrisch)	/	88,9	87,9	89,6	88,5	-3,6	-1,1	1,9	-1,2	
Nassrasierer, Rasierklingen o. ä.	/	97,8	98,6	101,1	100,8	0,1	0,8	2,5	-0,3	
Eau de Toilette o. Parfüm	/	95,7	97,0	97,7	94,8	-5,6	1,4	0,7	-3,0	
Haar-Shampoo	/	87,1	84,3	82,5	83,4	-0,2	-3,2	-2,1	1,1	
Haarspray o. a. -pflegemittel, Frisierartikel	/	98,7	87,0	86,0	98,2	-2,6	-11,9	-1,1	14,2	
Haarfarbe o. -tönung	/	71,3	66,4	60,9	70,6	-7,3	-6,9	-8,3	15,9	
Handcreme	/	90,5	92,8	90,5	87,4	0,7	2,5	-2,5	-3,4	
Tages- o. Nachtcreme	/	87,1	83,0	82,1	77,3	-2,7	-4,7	-1,1	-5,8	
Kindercreme	/	114,8	134,8	132,3	124,0	0,5	17,4	-1,9	-6,3	
Zahncreme	/	86,2	85,5	89,4	88,5	-1,9	-0,8	4,6	-1,0	
Andere Mund- und Zahnpflegemittel	/	83,1	82,8	78,7	76,3	-0,7	-0,4	-5,0	-3,0	
Rasierwasser (Aftershave) o. a. Rasiermittel	/	83,9	81,7	81,1	80,4	-2,7	-2,6	-0,7	-0,9	
Lippen- o. Lippenpflegestift	/	96,9	96,6	95,4	96,9	-4,2	-0,3	-1,2	1,6	
Nagellack	/	91,1	90,1	89,2	89,8	-2,1	-1,1	-1,0	0,7	
Make up	/	95,0	94,4	95,5	95,3	-1,0	-0,6	1,2	-0,2	
Kajalstift o. Mascara	/	97,8	98,9	101,0	100,5	0,6	1,1	2,1	-0,5	
Feinseife	/	93,5	91,9	91,7	91,3	-1,8	-1,7	-0,2	-0,4	
Duschbad o. a. Badezusatzmittel	/	78,1	80,0	79,0	76,7	-10,0	2,4	-1,3	-2,9	
Deo-Spray o. Deo-Roller	/	89,0	92,6	87,9	86,4	-5,8	4,0	-5,1	-1,7	
Toilettenpapier	/	94,3	94,3	93,1	94,6	-0,2	—	-1,3	1,6	
Papiertaschentücher	/	100,8	102,9	102,3	101,4	-0,2	2,1	-0,6	-0,9	
Windeln für Säuglinge o. Kleinkinder	/	107,4	107,3	106,3	105,3	-0,4	-0,1	-0,9	-0,9	
Tampons o. a. Hygieneartikel	/	98,4	92,8	98,4	102,8	-1,7	-5,7	6,0	4,5	
Persönliche Gebrauchsgegenstände	5,71	108,8	110,6	112,4	111,4	1,8	1,7	1,6	-0,9	
Schmuck und Uhren, einschl. Reparaturen	3,57	114,4	116,6	120,0	119,4	2,5	1,9	2,9	-0,5	
Schmuck aus Edelmetall	/	124,0	123,5	129,6	128,2	4,3	-0,4	4,9	-1,1	
Schmuck aus Kunststoff, Glas o. ä.	/	97,4	107,0	101,0	96,5	-0,5	9,9	-5,6	-4,5	
Damen-Armbanduhr	/	106,0	110,1	114,2	116,6	2,9	3,9	3,7	2,1	
Herren-Armband- o. Taschenuhr	/	106,5	110,6	114,7	117,1	1,7	3,8	3,7	2,1	
Funkwecker o. a. Uhr	/	100,3	99,1	102,4	98,4	-4,2	-1,2	3,3	-3,9	
Andere persönliche Gebrauchsgegenstände	2,14	99,6	100,5	99,7	98,2	0,4	0,9	-0,8	-1,5	
Damen-Handtasche	/	95,8	93,7	86,3	84,3	2,2	-2,2	-7,9	-2,3	
Aktenkoffer, -tasche o. -mappe	/	99,8	100,9	98,1	98,2	-0,7	1,1	-2,8	0,1	
Schulranzen o. Rucksack	/	100,5	101,0	104,1	106,4	1,3	0,5	3,1	2,2	
Koffer, Reisetasche, Reiserucksack o. Reise-Set	/	109,1	110,8	116,5	116,0	0,2	1,6	5,1	-0,4	
Geldbörse, Geldschein-, Brief- o. Ausweistasche	/	101,5	104,7	103,9	100,4	1,5	3,2	-0,8	-3,4	
Kinderwagen	/	109,6	107,6	107,5	101,6	1,3	-1,8	-0,1	-5,5	
Autokindersitz	/	87,6	89,9	88,1	85,6	-3,6	2,6	-2,0	-2,8	

**Noch: 2. Verbraucherpreisindex in Hessen nach Verwendungszwecken**

Gruppe / Untergruppe	Wägungsanteil in ‰	2015	2016	2017	2018	Zu- bzw. Abnahme (–) gegenüber dem jeweiligen Vorjahr in %				
		2010 = 100				2015	2016	2017	2018	
Noch: 2.12 Andere Waren und Dienstleistungen										
Schirm	/	112,0	113,8	115,1	116,5	—	1,6	1,1	1,2	
Sonnenbrille	/	102,4	104,6	104,3	103,0	1,6	2,1	– 0,3	– 1,2	
Dienstleistungen sozialer Einrichtungen	11,35	111,6	115,4	110,0	113,8	2,3	3,4	– 4,7	3,5	
Unterbringung und Verpflegung im Altenwohnheim	/	108,5	111,0	115,5	118,7	2,3	2,3	4,1	2,8	
Pflegedienstleistungen der Pflegestufe II, PKV	/	108,8	111,2	111,6	114,5	2,3	2,2	0,4	2,6	
Pflegedienstleistungen der Pflegestufe II, GKV	/	113,5	118,3	116,5	121,2	1,1	4,2	– 1,5	4,0	
Amb. Pflege der Stufe I, PKV	/	108,2	110,3	115,6	119,5	3,2	1,9	4,8	3,4	
Amb. Pflege der Stufe I, GKV	/	107,3	112,7	63,9	67,4	2,1	5,0	– 43,3	5,5	
Essen auf Rädern	/	113,3	117,0	120,5	123,3	1,5	3,3	3,0	2,3	
Versicherungsdienstleistungen	22,78	106,3	108,9	110,9	110,9	0,9	2,4	1,8	—	
Versicherungsdienstleistungen im Zusammenhang mit der Wohnung	1,93	101,7	104,1	105,7	105,1	1,4	2,4	1,5	– 0,6	
Versicherungsdienstleistungen im Zusammenhang mit der Gesundheit	10,43	112,3	115,3	118,1	120,7	1,6	2,7	2,4	2,2	
Versicherungsdienstleistungen im Zusammenhang mit dem Verkehr	6,31	97,9	100,0	101,2	96,8	– 1,5	2,1	1,2	– 4,3	
Andere Versicherungsdienstleistungen	4,11	105,9	108,5	109,8	110,6	2,3	2,5	1,2	0,7	
Finanzdienstleistungen, a.n.g.	2,92	83,2	84,1	87,0	89,6	1,2	1,1	3,4	3,0	
Andere Dienstleistungen, a.n.g.	4,74	108,0	109,1	109,2	110,7	– 3,3	1,0	0,1	1,4	
Bestattungsdienstleistungen	/	108,9	111,0	110,3	112,3	0,7	1,9	– 0,6	1,8	
Kleinanzeige	/	112,3	117,2	122,3	123,7	1,0	4,4	4,4	1,1	
Maklergebühren bei Mieten von Wohnung / Haus	/	74,7	70,8	66,8	68,0	– 27,3	– 5,2	– 5,6	1,8	



### 3. Verbraucherpreisindex in Hessen (langfristige Übersicht)

Jahr	Jan.	Feb.	März	April	Mai	Juni	Juli	Aug.	Sep.	Okt.	Nov.	Dez.	Jahres- durchschnitt	jährliche Veränderung  in %
	2010 = 100													
1968	30,9	30,9	30,9	31,0	31,0	31,0	31,0	30,9	30,9	30,9	31,0	31,2	31,0	•
1969	31,5	31,5	31,5	31,6	31,6	31,6	31,6	31,6	31,6	31,6	31,6	31,9	31,6	1,9
1970	32,2	32,6	32,7	32,8	32,8	32,8	32,8	32,8	32,8	32,8	33,1	33,2	32,8	3,8
1971	33,6	34,2	34,2	34,4	34,5	34,5	34,7	34,7	34,9	35,0	35,2	35,4	34,6	5,5
1972	35,6	35,8	36,0	36,1	36,2	36,4	36,6	36,6	37,0	37,2	37,4	37,5	36,5	5,5
1973	38,0	38,3	38,5	38,9	39,2	39,4	39,6	39,6	39,8	40,0	40,5	40,9	39,4	7,9
1974	41,1	41,5	41,7	42,0	42,3	42,5	42,5	42,5	42,6	42,8	43,1	43,2	42,3	7,4
1975	43,7	44,1	44,2	44,7	44,9	45,1	45,2	45,1	45,5	45,5	45,6	45,7	44,9	6,1
1976	46,2	46,4	46,5	46,8	46,8	46,8	46,8	46,9	47,0	47,0	47,2	47,5	46,8	4,2
1977	47,9	48,2	48,2	48,4	48,6	48,8	48,8	48,8	48,8	48,9	48,9	49,0	48,6	3,8
1978	49,5	49,6	49,6	49,7	49,8	50,1	49,9	49,8	49,8	49,8	50,1	50,2	49,8	2,5
1979	50,9	50,9	51,1	51,5	51,5	51,7	52,3	52,4	52,5	52,6	52,7	52,9	51,9	4,2
1980	53,4	54,0	54,2	54,3	54,7	54,9	55,0	55,0	55,0	55,2	55,4	55,8	54,7	5,4
1981	56,4	56,7	56,9	57,3	57,6	57,9	58,2	58,4	58,8	58,9	59,3	59,4	58,0	6,0
1982	59,7	60,0	59,9	60,0	60,4	61,0	61,2	61,1	61,4	61,6	61,9	62,1	60,9	5,0
1983	62,3	62,3	62,3	62,4	62,5	62,7	63,0	63,4	63,5	63,5	63,6	63,6	62,9	3,3
1984	63,8	63,9	63,9	64,1	64,1	64,3	64,2	64,1	64,1	64,7	64,9	64,9	64,3	2,2
1985	65,1	65,4	65,4	65,6	65,7	65,6	65,5	65,4	65,5	65,5	65,8	66,0	65,5	1,9
1986	66,2	66,1	65,8	65,7	65,7	65,7	65,4	65,3	65,4	65,2	65,1	65,4	65,6	0,2
1987	65,5	65,5	65,6	65,8	65,8	66,1	66,0	65,9	65,6	65,9	66,0	66,1	65,8	0,3
1988	66,2	66,4	66,4	66,6	66,7	66,7	66,7	66,7	66,7	66,7	66,8	67,0	66,6	1,2
1989	67,7	68,0	68,1	68,4	68,4	68,5	68,4	68,4	68,6	68,8	68,8	69,1	68,4	2,7
1990	69,4	69,6	69,7	70,0	70,1	70,1	70,1	70,5	70,6	71,1	71,0	71,0	70,3	2,8
1991	71,6	71,9	71,8	72,0	72,7	73,1	74,1	74,0	74,0	74,0	74,2	74,2	73,1	4,0
1992	74,4	75,0	75,1	75,4	75,7	75,9	76,1	76,5	76,5	76,7	77,0	77,1	76,0	4,0
1993	77,9	78,4	78,6	78,8	78,9	79,1	79,4	79,4	79,3	79,4	79,6	79,8	79,1	4,1
1994	80,3	80,7	80,7	80,7	81,0	81,1	81,4	81,6	81,4	81,4	81,4	81,6	81,1	2,5
1995	81,7	82,0	82,0	82,1	82,1	82,3	82,4	82,3	82,3	82,1	82,1	82,3	82,1	1,2
1996	82,4	82,8	82,9	82,9	83,1	83,1	83,3	83,2	83,2	83,2	83,2	83,5	83,1	1,2
1997	83,9	84,0	84,0	83,8	84,0	84,2	84,8	84,9	84,8	84,7	84,7	84,9	84,4	1,6
1998	84,9	85,2	85,1	85,3	85,5	85,7	85,9	85,9	85,6	85,5	85,4	85,5	85,5	1,3
1999	85,4	85,6	85,8	86,1	86,1	86,2	86,5	86,6	86,4	86,4	86,6	86,8	86,2	0,8
2000	87,2	87,2	87,2	87,2	87,1	87,4	87,7	87,6	87,7	87,6	87,7	88,4	87,5	1,5
2001	88,0	88,6	88,5	88,8	89,1	89,2	89,4	89,2	89,2	88,9	88,8	89,6	88,9	1,6
2002	89,8	90,1	90,2	90,1	90,1	90,0	90,4	90,2	90,1	90,0	89,8	90,6	90,1	1,3
2003	90,5	91,0	90,9	90,8	90,6	90,7	91,0	91,1	91,0	91,0	90,7	91,4	90,9	0,9
2004	91,5	91,7	92,0	92,2	92,4	92,3	92,5	92,6	92,3	92,5	91,9	93,1	92,3	1,5
2005	92,6	92,8	93,2	92,9	92,9	93,1	93,4	93,6	93,8	93,8	93,4	94,2	93,3	1,1
2006	93,6	94,2	94,1	94,4	94,5	94,7	95,0	94,8	94,6	94,7	94,6	95,4	94,6	1,4
2007	95,5	95,9	95,9	96,2	96,2	96,2	96,8	96,6	96,8	97,6	98,1	98,6	96,7	2,2
2008	98,5	98,9	99,4	99,1	99,8	100,0	100,5	100,2	100,3	99,2	98,7	99,1	99,5	2,9
2009	98,8	99,4	99,1	99,1	99,0	99,4	99,2	99,5	99,1	99,1	98,9	99,7	99,2	-0,3
2010	99,1	99,5	100,0	100,0	99,9	99,9	100,0	100,2	100,1	100,1	100,3	100,9	100	0,8
2011	100,7	101,3	101,8	101,8	101,7	101,7	102,0	102,0	102,3	102,3	102,4	102,6	101,9	1,9
2012	102,5	103,3	103,9	103,7	103,7	103,6	103,9	104,4	104,5	104,5	104,5	104,7	103,9	2,0
2013	104,2	104,9	105,2	104,6	105,1	105,3	105,7	105,6	105,6	105,4	105,6	106,0	105,3	1,3
2014	105,5	105,9	106,2	106,0	105,8	106,2	106,3	106,3	106,4	106,2	106,1	106,0	106,1	0,8
2015	105,0	106,1	106,5	106,5	106,6	106,5	106,7	106,7	106,4	106,4	106,4	106,3	106,3	0,2
2016	105,3	105,8	106,6	106,2	106,6	106,5	106,9	107,0	107,0	107,3	107,3	108,3	106,7	0,4
2017	107,8	108,4	108,4	108,4	108,4	108,5	108,9	108,9	109,2	109,0	109,4	110,1	108,8	2,0
2018	109,2	109,6	110,0	110,0	110,5	110,5	110,9	110,8	111,3	111,4	111,7	111,6	110,6	1,7