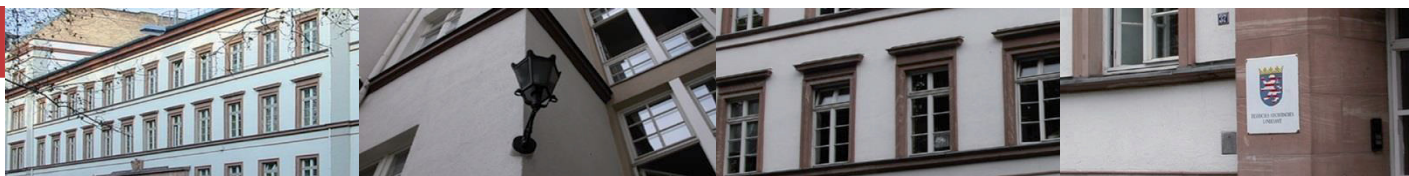




Statistische Berichte



Kennziffer: B I 2 und B II 2 - j/17

August 2018

Lehrerinnen und Lehrer an den allgemeinbildenden und beruflichen Schulen in Hessen im Schuljahr 2017/18

Stand: 1. November 2017

Hessisches Statistisches Landesamt, Wiesbaden

Impressum

Dienstgebäude: Rheinstraße 35/37, 65185 Wiesbaden

Briefadresse: 65175 Wiesbaden

Ihre Ansprechpartner für Fragen und Anregungen zu diesem Bericht

Frau Ostermayer	0611 3802-324
Frau Hauk	0611 3802-322
E-Mail	schulen@statistik.hessen.de
Telefax	0611 3802-390
Internet	http://www.statistik.hessen.de

Copyright

© Hessisches Statistisches Landesamt, Wiesbaden, 2018

Vervielfältigung und Verbreitung, auch auszugsweise, mit Quellenangabe gestattet.

Allgemeine Geschäftsbedingungen

Die Allgemeinen Geschäftsbedingungen sind unter

<https://statistik.hessen.de> "AGB"

abrufbar.

Zeichenerklärungen

- = genau Null (nichts vorhanden) bzw. keine Veränderung eingetreten
- 0 = Zahlenwert ungleich Null, Betrag jedoch kleiner als die Hälfte von 1 in der letzten besetzten Stelle
- . = Zahlenwert unbekannt oder geheim zu halten
- ... = Zahlenwert lag bei Redaktionsschluss noch nicht vor
- () = Aussagewert eingeschränkt, da der Zahlenwert statistisch unsicher ist
- / = keine Angabe, da Zahlenwert nicht sicher genug
- x = Tabellenfeld gesperrt, weil Aussage nicht sinnvoll
(oder bei Veränderungsraten ist die Ausgangszahl kleiner als 100)
- D = Durchschnitt
- s = geschätzte Zahl
- p = vorläufige Zahl
- r = berichtigte Zahl

Aus Gründen der Übersichtlichkeit sind nur negative Veränderungsraten und Salden mit einem Vorzeichen versehen. Positive Veränderungsraten und Salden sind ohne Vorzeichen. Im Allgemeinen ist ohne Rücksicht auf die Endsumme auf- bzw. abgerundet worden. Das Ergebnis der Summierung der Einzelzahlen kann deshalb geringfügig von der Endsumme abweichen.

Inhalt

	Seite
Vorbemerkungen	2
Begriffliche Erläuterungen	2
Grafische Darstellungen	
Hauptamtliche und hauptberufliche Lehrerinnen und Lehrer an allgemeinbildenden und beruflichen Schulen 1975 bis 2017	3
Hauptamtliche und hauptberufliche Lehrerinnen und Lehrer nach Schulformgruppen im Schuljahr 2017/18	3
Hauptamtliche und hauptberufliche Lehrerinnen und Lehrer nach Schulformgruppen und Geschlecht im Schuljahr 2017/18	4
Voll- und teilbeschäftigte hauptamtliche und hauptberufliche Lehrerinnen nach Schulformengruppen im Schuljahr 2017/18	4
Hauptamtliche und hauptberufliche Lehrerinnen und Lehrer an allgemeinbildenden Schulen nach Altersgruppen im Schuljahr 2017/18	5
Hauptamtliche und hauptberufliche Lehrerinnen an allgemeinbildenden Schulen nach Altersgruppen und Beschäftigungsumfang im Schuljahr 2017/18	5
Hauptamtliche und hauptberufliche Lehrerinnen und Lehrer an beruflichen Schulen nach Altersgruppen im Schuljahr 2017/18	6
Hauptamtliche und hauptberufliche Lehrerinnen an beruflichen Schulen nach Altersgruppen und Beschäftigungsumfang im Schuljahr 2017/18	6
a) Lehrerinnen und Lehrer an allgemeinbildenden und beruflichen Schulen	
Zeitreihe: Lehrerinnen und Lehrer an allgemeinbildenden und beruflichen Schulen seit 1975	7
Tabellen	
1. Hauptamtliche und hauptberufliche Lehrerinnen und Lehrer an allgemeinbildenden und beruflichen Schulen nach der Schulform, an der sie überwiegend unterrichten und nach Verwaltungsbezirken im Schuljahr 2017/18	8
2. Hauptamtliche und hauptberufliche Lehrerinnen und Lehrer an allgemeinbildenden und beruflichen Schulen nach Lehramt/Lehrbefähigung, Geschlecht und Verwaltungsbezirken im Schuljahr 2017/18	10
3. Hauptamtliche und hauptberufliche Lehrerinnen und Lehrer an allgemeinbildenden und beruflichen Schulen nach Altersgruppen, Geschlecht und Verwaltungsbezirken im Schuljahr 2017/18	12
4. Hauptamtliche und hauptberufliche Lehrerinnen und Lehrer an allgemeinbildenden und beruflichen Schulen nach Altersgruppen, Geschlecht und der Schulform, an der sie überwiegend unterrichten im Schuljahr 2017/18	14
5. Lehrerinnen und Lehrer mit stundenweiser Beschäftigung an allgemeinbildenden und beruflichen Schulen nach Geschlecht, Staatsangehörigkeiten und Verwaltungsbezirken im Schuljahr 2017/18	16
6. Erteilte Unterrichtsstunden von Lehrerinnen und Lehrern an allgemeinbildenden und beruflichen Schulen nach Beschäftigungsumfang und Verwaltungsbezirken in der Berichtswoche vom 30. Oktober bis 03. November 2017	17
7. Hauptamtliche und hauptberufliche Lehrerinnen und Lehrer an allgemeinbildenden und beruflichen Schulen nach der Schulform, an der sie überwiegend unterrichten und nach Schulamtsbezirken im Schuljahr 2017/18	18
8. Hauptamtliche und hauptberufliche Lehrerinnen und Lehrer an allgemeinbildenden und beruflichen Schulen nach Lehramt/Lehrbefähigung, Geschlecht und Schulamtsbezirken im Schuljahr 2017/18	20
9. Hauptamtliche und hauptberufliche Lehrerinnen und Lehrer an allgemeinbildenden und beruflichen Schulen nach Altersgruppen, Geschlecht und Schulamtsbezirken im Schuljahr 2017/18	22

b) Lehrerinnen und Lehrer an allgemeinbildenden Schulen

Tabellen

10. Lehrerinnen und Lehrer an allgemeinbildenden Schulen nach Beschäftigungsumfang, Geschlecht und Verwaltungsbezirken im Schuljahr 2017/18	25
11. Voll- und teilbeschäftigte hauptamtliche und hauptberufliche Lehrerinnen und Lehrer an allgemeinbildenden Schulen nach Altersgruppen, Geschlecht und Verwaltungsbezirken im Schuljahr 2017/18	26
12. Voll- und teilbeschäftigte hauptamtliche und hauptberufliche Lehrerinnen und Lehrer an allgemeinbildenden Schulen nach Lehramt/Lehrbefähigung, Geschlecht und Verwaltungsbezirken im Schuljahr 2017/18	28
13. Erteilte Unterrichtsstunden von Lehrerinnen und Lehrern an allgemeinbildenden Schulen nach Beschäftigungsumfang und Verwaltungsbezirken in der Berichtswoche vom 30. Oktober bis 03. November 2017	30

c) Lehrerinnen und Lehrer an beruflichen Schulen

Tabellen

14. Lehrerinnen und Lehrer an beruflichen Schulen nach Beschäftigungsumfang, Geschlecht und Verwaltungsbezirken im Schuljahr 2017/18	31
15. Voll- und teilbeschäftigte hauptamtliche und hauptberufliche Lehrerinnen und Lehrer an beruflichen Schulen nach Altersgruppen, Geschlecht und Verwaltungsbezirken im Schuljahr 2017/18	32
16. Voll- und teilbeschäftigte hauptamtliche und hauptberufliche Lehrerinnen und Lehrer an beruflichen Schulen nach Lehramt/Lehrbefähigung, Geschlecht und Verwaltungsbezirken im Schuljahr 2017/18	34
17. Erteilte Unterrichtsstunden von Lehrerinnen und Lehrern an beruflichen Schulen nach Beschäftigungsumfang und Verwaltungsbezirken in der Berichtswoche vom 30. Oktober bis 03. November 2017	35

Vorbemerkungen

Mit dem vorliegenden Statistischen Bericht werden die Ergebnisse der Lehrerstatistik für alle Schulformen zusammenfassend veröffentlicht. Referendarinnen und Referendare sind seit dem Schuljahr 1998/99 erstmals enthalten. Der Bericht ist in drei Abschnitte gegliedert und bietet so einen Überblick über die Lehrerinnen und Lehrer an hessischen Schulen insgesamt sowie Lehrerinnen und Lehrer an allgemeinbildenden Schulen und an beruflichen Schulen. Die Daten der öffentlichen Schulen stammen aus der Lehrer- und Unterrichtsdatei (LUD) des Hessischen Kultusministeriums. Die Daten für Lehrerinnen und Lehrer an den privaten Schulen werden vom Hessischen Statistischen Landesamt ermittelt. Lehrkräfte an Vorklassen (423) sind in diesem Bericht nicht enthalten. Stichtag der Erhebung war für die allgemeinbildenden und beruflichen Schulen der 1. November 2017.

Begriffliche Erläuterungen

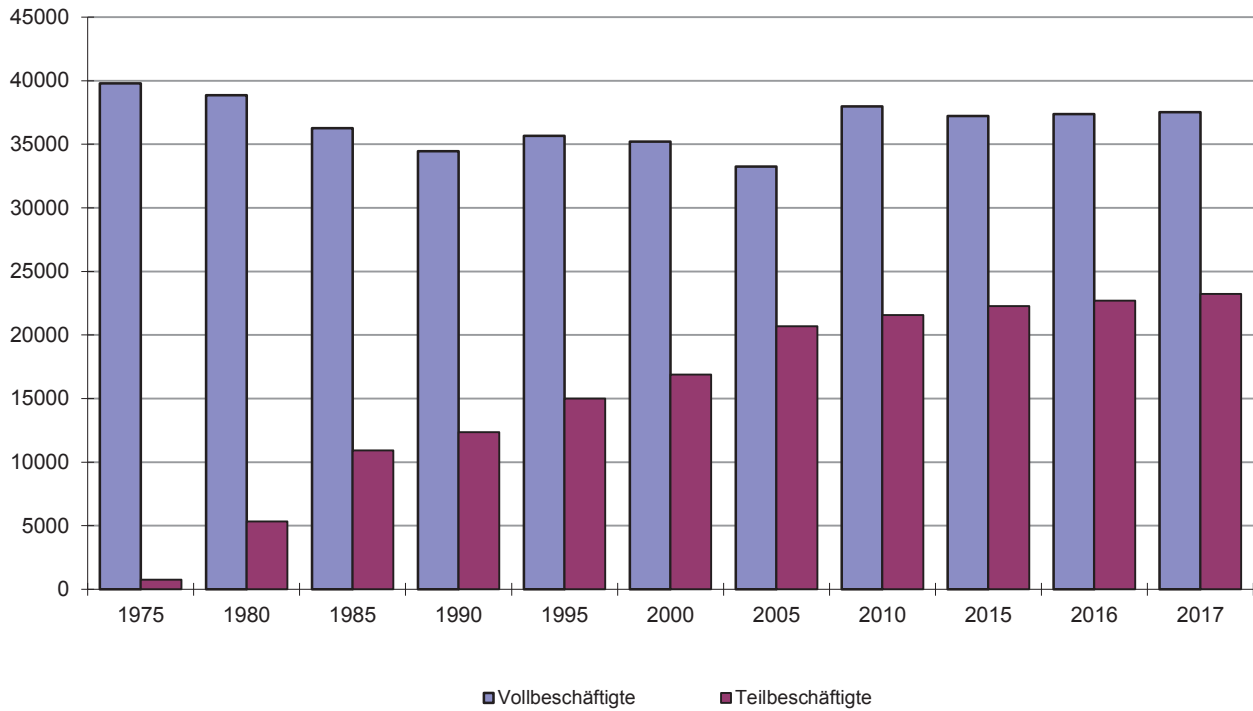
Voll- und teilbeschäftigte hauptamtliche und hauptberufliche Lehrerinnen und Lehrer unterrichten mit voller Stundenzahl bzw. mindestens der Hälfte der festgelegten Pflichtstunden.

Nebenamtliche Lehrerinnen und Lehrer im engeren Sinne erteilen über ihr Hauptamt hinaus vergüteten Mehrunterricht an einer anderen Schulform. Im weiteren Sinne sind hier Lehrerinnen und Lehrer enthalten, die sogenannte Mehrarbeit leisten, d.h. an der eigenen Schule oder einer anderen Schule der gleichen Schulform über die jeweils gültige Pflichtstundenzahl hinaus unterrichten.

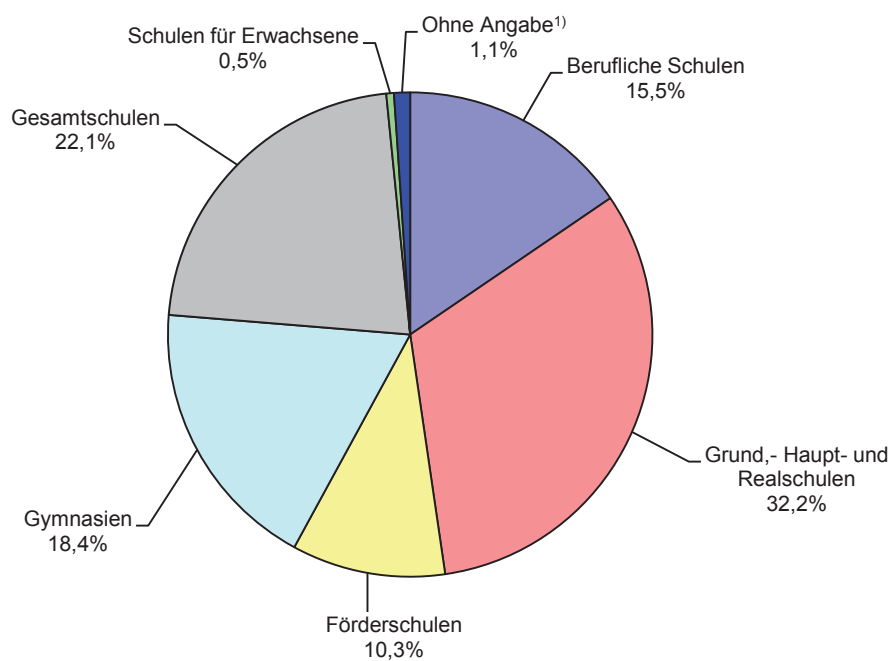
Nebenberufliche Lehrerinnen und Lehrer unterrichten weniger als die Hälfte der Pflichtstunden und haben keinen Arbeitsvertrag nach dem TV-H. Hier sind auch Lehrkräfte enthalten, die kein Lehramt besitzen.

Referendarinnen und Referendare haben die erste Staatsprüfung für ein Lehramt oder die Diplomhandelslehrerprüfung abgelegt und erteilen im Rahmen des Vorbereitungsdienstes u.a. eigenverantwortlichen Unterricht. Sie werden gemeinsam mit den nebenamtlichen und nebenberuflichen Lehrern/-innen in den Tabellenspalten "Lehrer/innen mit stundenweiser Beschäftigung" nachgewiesen.

Hauptamtliche und hauptberufliche Lehrerinnen und Lehrer an allgemeinbildenden und beruflichen Schulen 1975 bis 2017

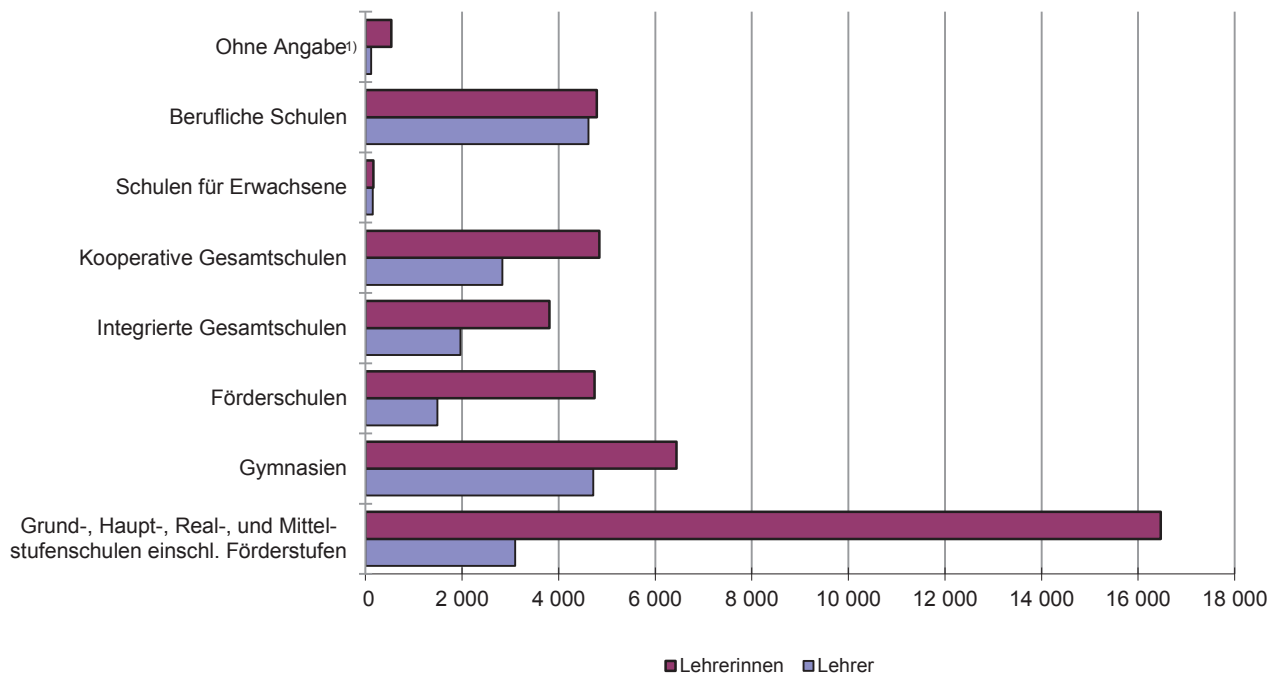


Hauptamtliche und hauptberufliche Lehrerinnen und Lehrer nach Schulformgruppen im Schuljahr 2017/18

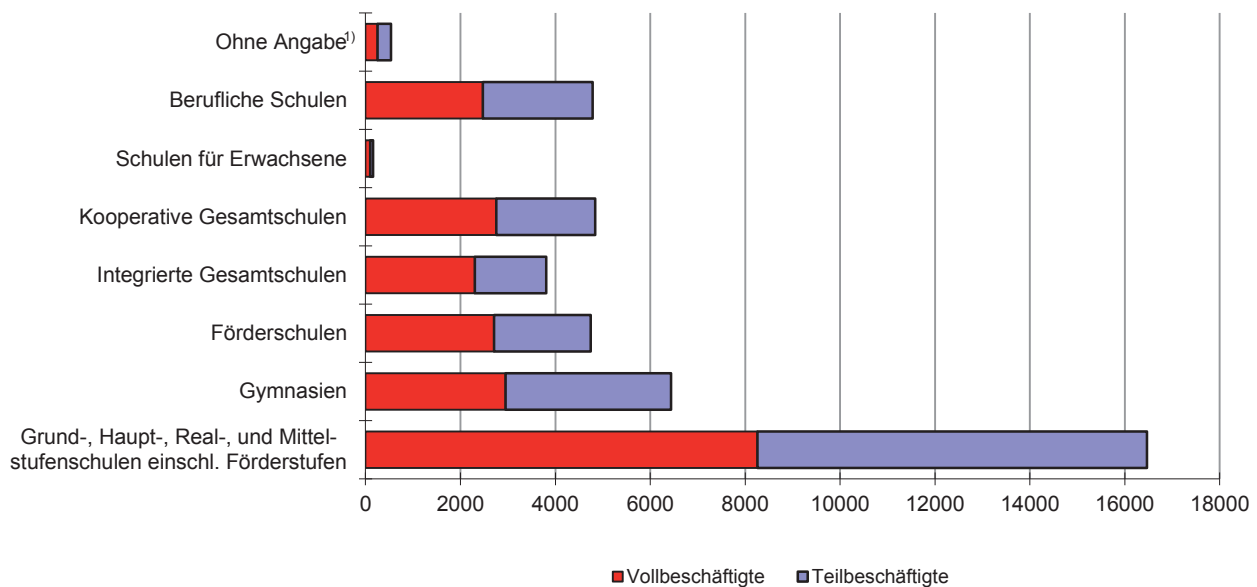


1) Lehrerinnen und Lehrer ohne Zuordnung einer Schulform.

Hauptamtliche und hauptberufliche Lehrerinnen und Lehrer nach Schulformgruppen und Geschlecht im Schuljahr 2017/18 – Allgemeinbildende und berufliche Schulen –

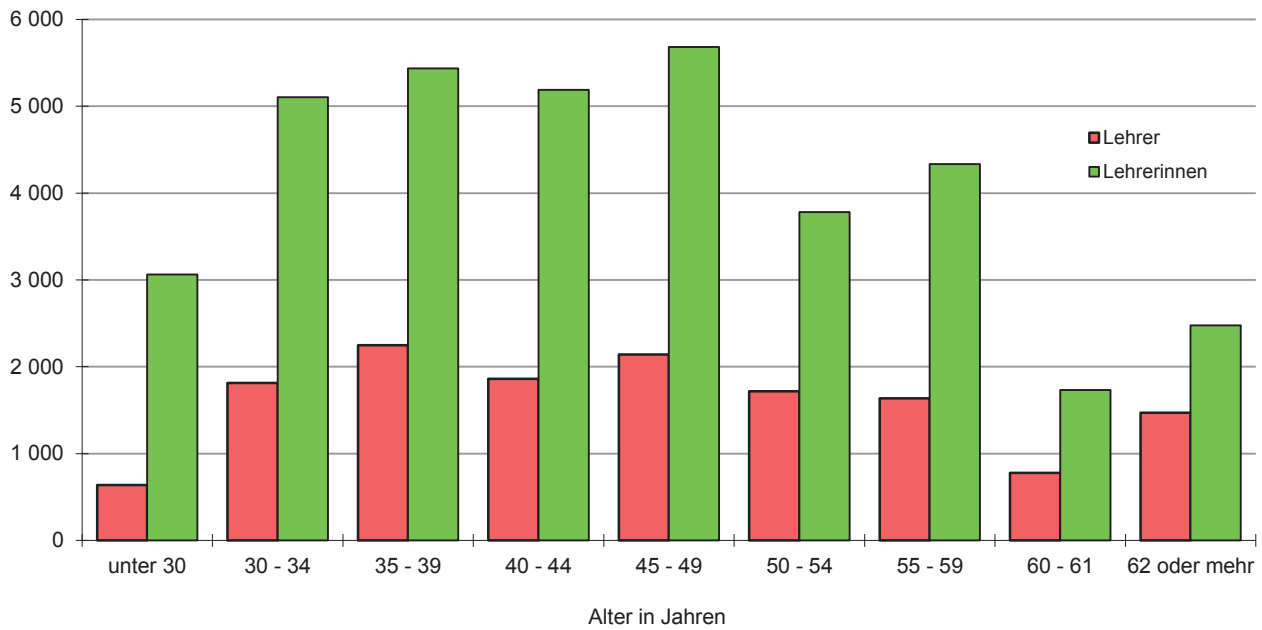


Voll- und teilbeschäftigte hauptamtliche und hauptberufliche Lehrerinnen nach Schulformgruppen im Schuljahr 2017/18 – Allgemeinbildende und berufliche Schulen –

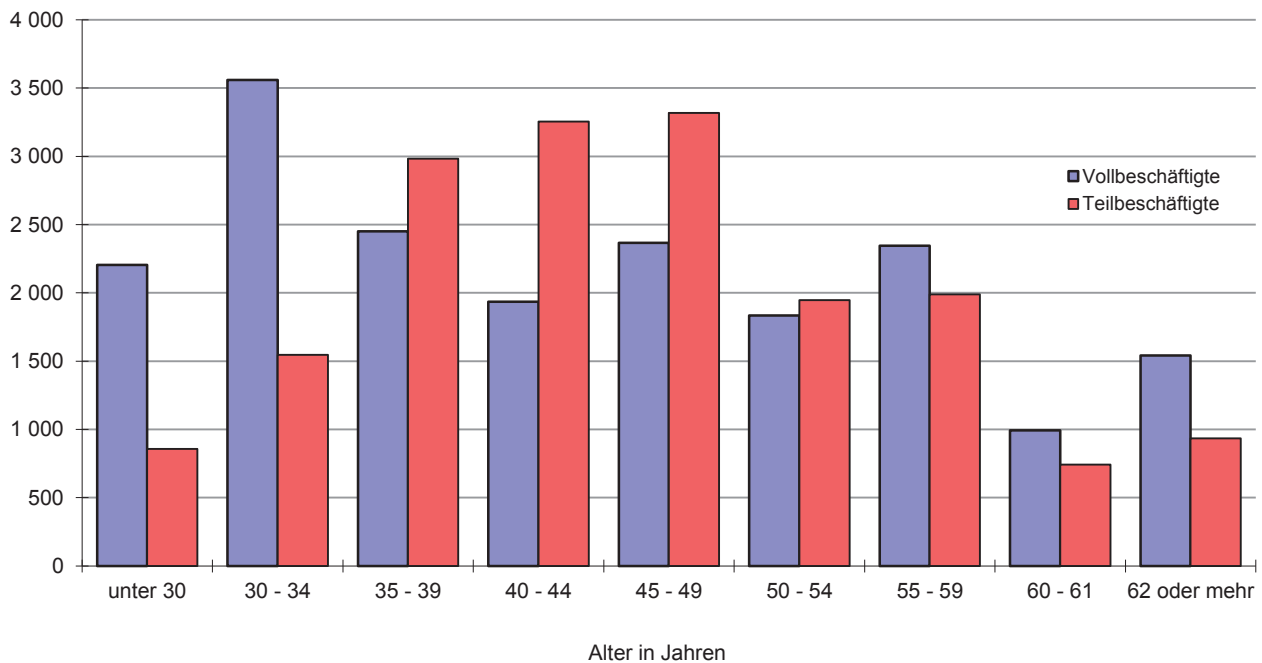


1) Lehrerinnen und Lehrer ohne Zuordnung einer Schulform.

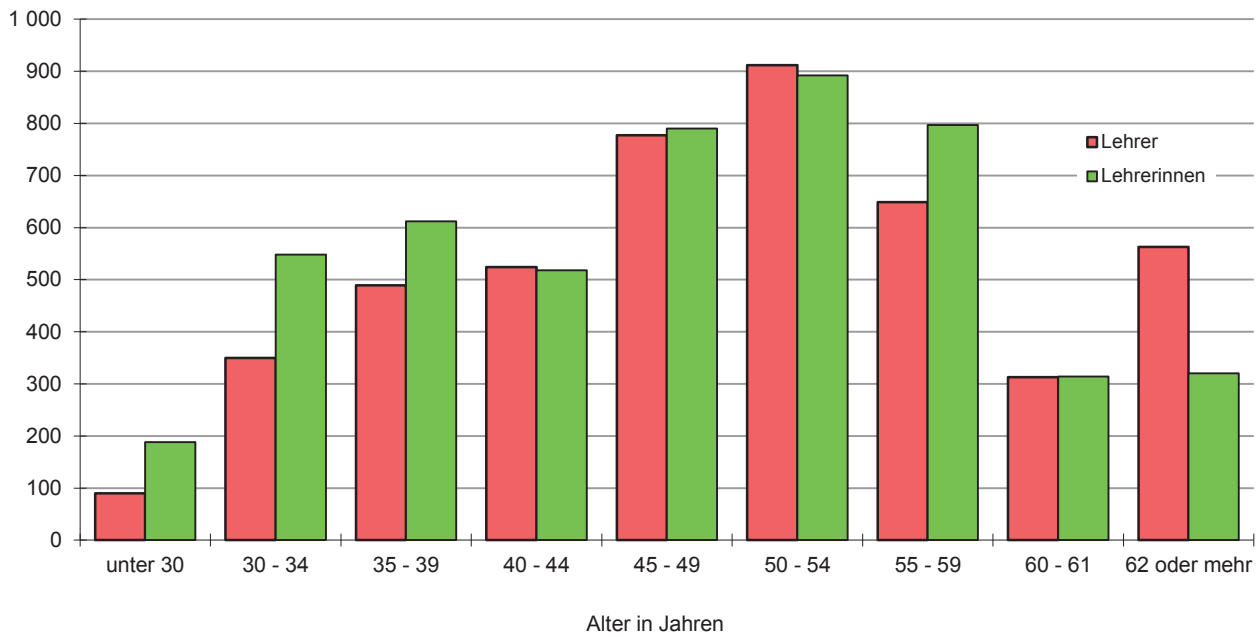
Hauptamtliche und hauptberufliche Lehrerinnen und Lehrer an allgemeinbildenden Schulen nach Altersgruppen im Schuljahr 2017/2018



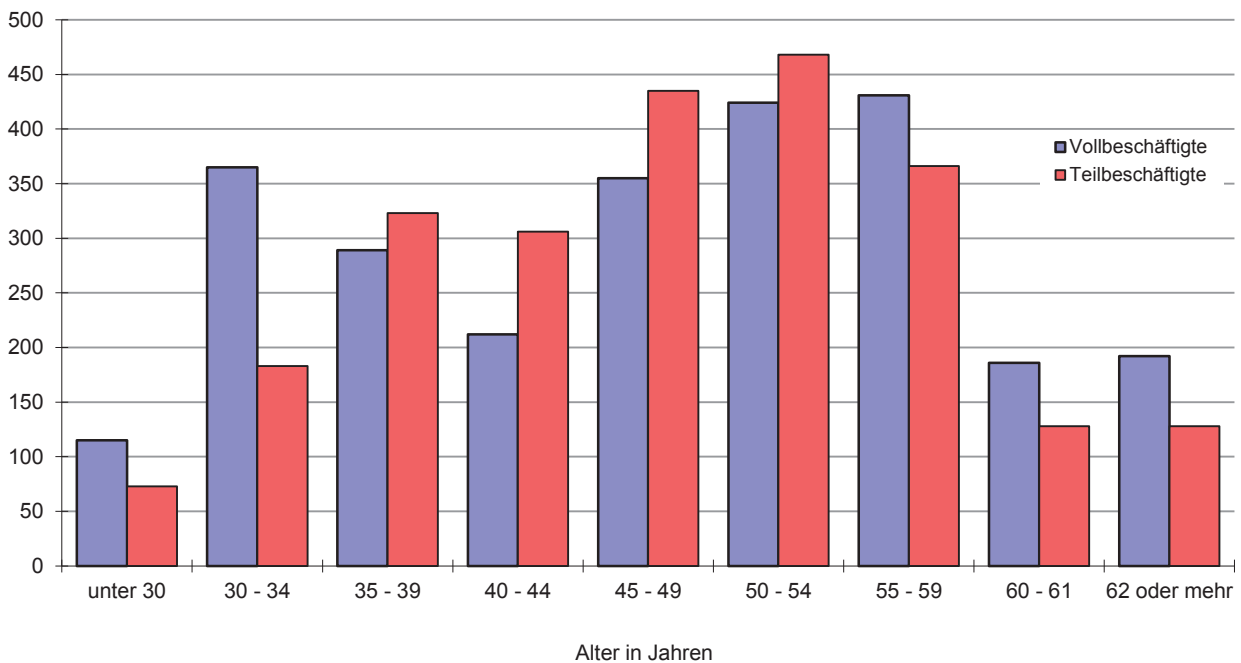
Hauptamtliche und hauptberufliche Lehrerinnen an allgemeinbildenden Schulen nach Altersgruppen und Beschäftigungsumfang im Schuljahr 2017/2018



Hauptamtliche und hauptberufliche Lehrerinnen und Lehrer an beruflichen Schulen nach Altersgruppen im Schuljahr 2017/2018



Hauptamtliche und hauptberufliche Lehrerinnen an beruflichen Schulen nach Altersgruppen und Beschäftigungsumfang im Schuljahr 2017/2018



Zeitreihe: Lehrerinnen und Lehrer¹⁾ an allgemeinbildenden und beruflichen Schulen seit 1975

Schuljahr	Hauptamtliche und hauptberufliche Lehrer/innen		davon sind				Lehrer/innen mit stundenweiser Beschäftigung ²⁾	
			vollbeschäftigte		teilbeschäftigte			
	insgesamt	weiblich	insgesamt	weiblich	insgesamt	weiblich	insgesamt	weiblich
1975/76	40 544	20 169	39 782	19 504	762	665	10 954	3 463
1976/77	41 986	20 955	41 284	20 377	702	578	9 721	3 349
1977/78	44 036	22 196	43 124	21 449	912	747	9 440	3 597
1978/79	44 577	22 304	41 116	19 216	3 461	3 088	9 310	3 833
1979/80	44 786	22 362	39 892	17 780	4 894	4 582	8 018	3 282
1980/81	44 194	21 857	38 861	16 780	5 333	5 077	5 539	2 076
1981/82	46 322	22 969	39 549	16 614	6 773	6 355	5 399	2 180
1982/83	46 448	23 063	38 473	15 672	7 975	7 391	4 988	2 107
1983/84	46 930	23 369	37 741	14 937	9 189	8 432	3 686	1 361
1984/85	47 306	23 676	36 819	14 158	10 487	9 518	3 445	1 301
1985/86	47 173	23 665	36 259	13 751	10 914	9 914	3 200	1 204
1986/87	47 270	23 805	35 597	13 361	11 673	10 444	2 881	1 089
1987/88	47 145	23 949	34 600	12 958	12 545	10 991	4 260	1 534
1988/89	47 037	24 042	34 380	12 905	12 657	11 137	4 019	1 404
1989/90	46 871	24 109	34 202	12 888	12 669	11 221	3 576	1 335
1990/91	46 824	24 351	34 453	13 211	12 371	11 140	3 682	1 390
1991/92	47 554	25 082	34 815	13 604	12 739	11 478	2 899	1 124
1992/93	48 504	26 056	35 187	13 990	13 317	12 066	3 693	1 359
1993/94	49 163	26 735	35 281	14 124	13 882	12 611	3 759	1 363
1994/95	50 234	27 514	35 772	14 505	14 462	13 009	3 257	1 217
1995/96	50 666	28 000	35 660	14 532	15 006	13 468	4 046	1 489
1996/97	50 845	28 357	35 436	14 671	15 409	13 686	4 071	1 538
1997/98	50 667	28 426	33 633	14 000	17 034	14 426	4 023	1 595
1998/99	50 546	28 756	32 786	13 768	17 760	14 988	5 934	3 061
1999/2000	51 639	29 839	34 830	15 388	16 809	14 451	6 097	3 075
2000/01	52 110	30 722	35 209	16 138	16 901	14 584	6 473	3 470
2001/02	53 328	31 794	35 432	16 775	17 896	15 019	5 519	2 865
2002/03	54 331	32 598	35 130	16 947	19 201	15 651	6 787	3 620
2003/04	55 732	34 044	36 546	18 171	19 186	15 873	8 129	4 484
2004/05	53 786	33 145	33 727	16 662	20 059	16 483	7 950	4 476
2005/06	53 963	33 446	33 260	16 629	20 703	16 817	8 872	5 242
2006/07	55 560	34 917	33 502	17 081	22 058	17 836	8 647	5 127
2007/08	56 326	35 691	35 425	18 258	20 901	17 433	8 494	5 078
2008/09	57 384	36 722	36 040	19 013	21 344	17 709	9 352	5 577
2009/10	59 223	38 292	37 230	19 868	21 993	18 424	9 115	5 439
2010/11	59 566	38 793	37 992	20 625	21 574	18 168	8 905	5 333
2011/12	60 357	39 671	38 365	21 141	21 992	18 530	7 301	4 318
2012/13	59 515	39 478	37 550	20 977	21 965	18 501	7 253	4 322
2013/14	60 210	40 338	38 007	21 503	22 203	18 835	4 142	2 179
2014/15	60 303	40 540	38 146	21 596	22 157	18 944	3 783	1 995
2015/16	59 500	40 331	37 230	21 324	22 270	19 007	3 541	1 925
2016/17	59 884	40 960	37 279	21 507	22 605	19 453	3 658	2 054
2017/18	60 750	41 780	37 522	21 801	23 228	19 979	3 769	2 112

1) Bis 1990 ohne Lehrerinnen und Lehrer der Einrichtungen des Zweiten Bildungsweges und an Vorklassen; ab 1995 ohne Lehrkräfte an Vorklassen. — 2) Nebenamtliche und nebenberufliche Lehrerinnen und Lehrer, Lehrerinnen und Lehrer mit Mehrarbeit und seit 1998 auch Studienreferendarinnen und Studienreferendare.

Allgemeinbildende und berufliche Schulen

**1. Hauptamtliche und hauptberufliche Lehrerinnen und Lehrer an
an der sie überwiegend unterrichten und**

Lfd. Nr.	Kreisfreie Stadt (St.) Landkreis	Lehrer/innen insgesamt	davon					
			Grund- schulen	Förder- stufen	Haupt- schulen	Mittelstufen- schulen	Real- schulen	Gymnasien
1	Darmstadt, Wissenschaftsst.	2 186	395	—	4	—	59	650
2	Frankfurt am Main, St.	6 808	1 854	9	100	—	353	1 598
3	Offenbach am Main, St.	1 436	352	15	12	—	56	248
4	Wiesbaden, Landeshauptst.	3 011	777	—	28	4	170	750
5	Bergstraße	2 336	610	—	36	27	271	583
6	Darmstadt-Dieburg	2 482	684	4	2	17	25	167
7	Groß-Gerau	2 283	665	13	21	—	100	468
8	Hochtaunuskreis	2 354	649	5	10	—	108	666
9	Main-Kinzig-Kreis	4 008	990	18	98	—	380	622
10	Main-Taunus-Kreis	2 174	639	5	7	—	79	386
11	Odenwaldkreis	925	247	—	—	33	—	96
12	Offenbach	3 171	903	29	28	—	127	527
13	Rheingau-Taunus-Kreis	1 577	386	—	9	—	61	383
14	Wetteraukreis	3 160	794	17	37	66	152	752
15	Reg.-Bez. D a r m s t a d t	37 911	9 945	115	392	147	1 941	7 896
16	Gießen	2 745	639	3	—	24	12	317
17	Lahn-Dill-Kreis	2 494	625	29	13	35	73	318
18	Limburg-Weilburg	1 995	370	6	50	88	147	239
19	Marburg-Biedenkopf	2 534	549	45	24	42	127	496
20	Vogelsbergkreis	1 025	227	31	14	—	48	134
21	Reg.-Bez. G i e ß e n	10 793	2 410	114	101	189	407	1 504
22	Kassel, documenta-Stadt	2 493	541	5	—	3	46	461
23	Fulda	2 336	562	—	77	—	362	399
24	Hersfeld-Rotenburg	1 168	296	—	—	—	8	69
25	Kassel	1 913	521	—	—	—	—	199
26	Schwalm-Eder-Kreis	1 733	395	21	37	—	75	309
27	Waldeck-Frankenberg	1 481	343	33	37	33	191	257
28	Werra-Meißner-Kreis	922	209	1	—	—	12	57
29	Reg.-Bez. K a s s e l	12 046	2 867	60	151	36	694	1 751
30	Land H e s s e n	60 750	15 222	289	644	372	3 042	11 151

1) Lehrerinnen und Lehrer ohne Zuordnung einer Schulform.

**allgemeinbildenden und beruflichen Schulen nach der Schulform,
nach Verwaltungsbezirken im Schuljahr 2017/2018**

unterrichten an										Lfd. Nr.
Gesamtschulen		Förder- schulen	Schulen für Erwach- sene	Berufs- schulen	Berufsfach- schulen	Beruflichen Gymnasien	Fachober- schulen	Fach- schulen	ohne Angabe ¹⁾	
kooperativen	integrierten									
102	178	169	31	286	81	66	67	78	20	1
193	758	682	79	633	138	61	143	129	78	2
70	208	180	—	131	50	30	27	32	25	3
—	414	312	41	277	66	77	35	28	32	4
247	62	179	19	106	38	80	21	17	40	5
910	238	279	—	65	17	27	8	18	21	6
11	495	237	—	116	36	48	20	27	26	7
314	158	187	—	131	23	40	24	19	20	8
348	434	391	—	185	130	255	45	70	42	9
540	131	192	—	77	20	48	23	9	18	10
204	104	102	—	39	51	21	4	8	16	11
607	218	355	20	198	34	75	20	1	29	12
270	175	163	—	33	44	—	21	14	18	13
441	106	373	—	252	66	13	34	41	16	14
4 257	3 679	3 801	190	2 529	794	841	492	491	401	15
416	544	303	24	227	76	61	31	28	40	16
271	364	259	18	212	80	102	27	38	30	17
317	91	195	—	158	94	119	19	83	19	18
392	151	222	21	198	63	53	67	54	30	19
183	37	75	1	102	38	45	30	47	13	20
1 579	1 187	1 054	64	897	351	380	174	250	132	21
174	228	330	31	328	90	115	55	71	15	22
142	52	217	—	248	86	63	52	50	26	23
364	79	99	24	142	17	19	22	13	16	24
461	303	232	—	105	43	—	26	—	23	25
298	128	239	—	134	25	—	29	33	10	26
105	32	164	—	177	17	20	31	26	15	27
292	81	92	—	62	23	48	25	8	12	28
1 836	903	1 373	55	1 196	301	265	240	201	117	29
7 672	5 769	6 228	309	4 622	1 446	1 486	906	942	650	30

Allgemeinbildende und berufliche Schulen

2. Hauptamtliche und hauptberufliche Lehrerinnen nach Lehramt/Lehrbefähigung, Geschlecht

Lfd. Nr.	Kreisfreie Stadt (St.) Landkreis	Lehrer/innen		davon mit					
				an Grundschulen		an Grund-, Haupt- und Realschulen		an Haupt- und Realschulen ¹⁾	
		ins-gesamt	weib-lich	ins-gesamt	weib-lich	ins-gesamt	weib-lich	ins-gesamt	weib-lich
1	Darmstadt, Wissenschaftsst.	2 186	1 487	314	297	37	31	200	137
2	Frankfurt am Main, St.	6 808	4 726	1 467	1 328	57	39	913	621
3	Offenbach am Main, St.	1 436	1 016	273	251	13	8	217	155
4	Wiesbaden, Landeshauptst.	3 011	2 076	593	537	47	37	441	303
5	Bergstraße	2 336	1 650	547	502	24	18	433	305
6	Darmstadt-Dieburg	2 482	1 807	641	590	14	12	453	299
7	Groß-Gerau	2 283	1 656	534	493	12	10	391	271
8	Hochtaunuskreis	2 354	1 714	558	522	12	10	313	231
9	Main-Kinzig-Kreis	4 008	2 699	883	812	15	13	811	524
10	Main-Taunus-Kreis	2 174	1 597	510	473	10	6	337	240
11	Odenwaldkreis	925	632	218	201	6	4	184	116
12	Offenbach	3 171	2 238	707	661	46	35	548	362
13	Rheingau-Taunus-Kreis	1 577	1 138	357	339	14	13	273	182
14	Wetteraukreis	3 160	2 185	668	611	44	39	564	375
15	Reg.-Bez. D a r m s t a d t	37 911	26 621	8 270	7 617	351	275	6 078	4 121
16	Gießen	2 745	1 840	588	539	11	10	504	321
17	Lahn-Dill-Kreis	2 494	1 668	620	559	6	4	571	352
18	Limburg-Weilburg	1 995	1 352	403	369	9	5	433	267
19	Marburg-Biedenkopf	2 534	1 688	527	482	30	23	433	275
20	Vogelsbergkreis	1 025	668	200	182	12	9	192	115
21	Reg.-Bez. G i e ß e n	10 793	7 216	2 338	2 131	68	51	2 133	1 330
22	Kassel, documenta-Stadt	2 493	1 614	471	420	24	16	322	234
23	Fulda	2 336	1 499	509	463	15	9	444	279
24	Hersfeld-Rotenburg	1 168	772	268	246	7	5	226	153
25	Kassel	1 913	1 339	487	445	21	15	473	323
26	Schwalm-Eder-Kreis	1 733	1 154	389	349	6	5	332	216
27	Waldeck-Frankenberg	1 481	954	328	290	3	2	318	181
28	Werra-Meißner-Kreis	922	611	196	174	7	5	199	128
29	Reg.-Bez. K a s s e l	12 046	7 943	2 648	2 387	83	57	2 314	1 514
30	Land H e s s e n	60 750	41 780	13 256	12 135	502	383	10 525	6 965

¹⁾ Einschl. Lehrerinnen und Lehrer mit Lehramt an Grund-, Haupt-, Real- und Förderschulen an beruflichen Schulen. — ²⁾ Einschl. Fachober- und Fachschuloberlehrerinnen und -lehrer.

**und Lehrer an allgemeinbildenden und beruflichen Schulen
und Verwaltungsbezirken im Schuljahr 2017/2018**

Lehramt/Lehrbefähigung												Lfd. Nr.
an Gymnasien		an Förderschulen		an beruflichen Schulen		für musisch-technische Fächer		Fachlehrer/ innen ²⁾		sonstigem bzw. ohne Lehramt		
ins- gesamt	weib- lich	ins- gesamt	weib- lich	ins- gesamt	weib- lich	ins- gesamt	weib- lich	ins- gesamt	weib- lich	ins- gesamt	weib- lich	
775	484	142	112	300	150	20	14	84	57	314	205	1
2 105	1 295	577	450	712	372	26	16	166	95	785	510	2
381	248	102	81	138	62	3	2	67	43	242	166	3
957	571	249	202	316	158	18	13	72	47	318	208	4
787	477	160	119	143	68	15	11	49	33	178	117	5
739	463	202	158	71	36	17	12	42	27	303	210	6
666	420	204	179	163	62	13	10	44	27	256	184	7
911	573	164	138	148	82	9	4	60	43	179	111	8
1 125	660	331	257	332	131	18	16	136	77	357	209	9
692	454	192	150	102	54	4	3	51	34	276	183	10
233	119	81	60	58	27	7	6	39	27	99	72	11
950	575	264	210	194	87	11	8	104	74	347	226	12
540	342	141	109	54	24	12	8	29	18	157	103	13
951	553	333	270	247	129	6	4	79	36	268	168	14
11 812	7 234	3 142	2 495	2 978	1 442	179	127	1 022	638	4 079	2 672	15
857	488	260	207	226	106	5	2	77	42	217	125	16
570	316	235	181	252	117	2	—	73	34	165	105	17
475	289	176	136	227	118	5	5	74	38	193	125	18
875	495	260	195	193	88	16	12	69	37	131	81	19
243	142	83	60	114	53	8	6	78	40	95	61	20
3 020	1 730	1 014	779	1 012	482	36	25	371	191	801	497	21
765	447	184	135	369	147	33	20	130	75	195	120	22
607	311	151	111	251	95	42	29	98	67	219	135	23
332	187	72	55	127	53	10	3	37	20	89	50	24
498	297	131	94	106	47	10	8	65	40	122	70	25
513	280	192	148	134	59	16	11	60	28	91	58	26
381	225	132	99	157	64	5	5	46	20	111	68	27
252	150	76	59	87	40	8	3	35	14	62	38	28
3 348	1 897	938	701	1 231	505	124	79	471	264	889	539	29
18 180	10 861	5 094	3 975	5 221	2 429	339	231	1 864	1 093	5 769	3 708	30

Allgemeinbildende und berufliche Schulen

3. Hauptamtliche und hauptberufliche Lehrerinnen und Lehrer an allgemeinbildenden und

Lfd. Nr.	Kreisfreie Stadt (St.) Landkreis	Lehrer/innen		davon im Alter							
				unter 30		30 bis 34		35 bis 39		40 bis 44	
		ins-gesamt	weib-lich	ins-gesamt	weib-lich	ins-gesamt	weib-lich	ins-gesamt	weib-lich	ins-gesamt	weib-lich
1	Darmstadt, Wissenschaftsst.	2 186	1 487	126	101	267	187	324	231	277	194
2	Frankfurt am Main, St.	6 808	4 726	478	407	1 029	755	1 020	699	899	623
3	Offenbach am Main, St.	1 436	1 016	112	98	233	175	209	148	183	119
4	Wiesbaden, Landeshauptst.	3 011	2 076	234	187	479	339	409	279	395	281
5	Bergstraße	2 336	1 650	124	105	251	192	378	271	345	235
6	Darmstadt-Dieburg	2 482	1 807	171	137	325	241	361	255	339	249
7	Groß-Gerau	2 283	1 656	180	158	391	287	376	247	285	218
8	Hochtaunuskreis	2 354	1 714	166	133	321	238	348	240	336	249
9	Main-Kinzig-Kreis	4 008	2 699	323	262	520	367	598	413	503	336
10	Main-Taunus-Kreis	2 174	1 597	133	109	310	243	347	233	311	232
11	Odenwaldkreis	925	632	60	49	97	82	133	87	129	89
12	Offenbach	3 171	2 238	233	199	519	352	506	348	413	303
13	Rheingau-Taunus-Kreis	1 577	1 138	87	78	203	146	230	165	231	171
14	Wetteraukreis	3 160	2 185	211	171	403	281	454	323	449	325
15	Reg.-Bez. D a r m s t a d t	37 911	26 621	2 638	2 194	5 348	3 885	5 693	3 939	5 095	3 624
16	Gießen	2 745	1 840	191	145	291	194	369	244	343	246
17	Lahn-Dill-Kreis	2 494	1 668	135	93	241	164	373	253	375	258
18	Limburg-Weilburg	1 995	1 352	111	86	234	166	261	201	253	176
19	Marburg-Biedenkopf	2 534	1 688	107	89	247	179	327	218	346	238
20	Vogelsbergkreis	1 025	668	55	42	105	78	141	93	109	70
21	Reg.-Bez. G i e ß e n	10 793	7 216	599	455	1 118	781	1 471	1 009	1 426	988
22	Kassel, documenta-Stadt	2 493	1 614	157	123	258	172	305	197	332	218
23	Fulda	2 336	1 499	150	127	282	210	309	195	314	214
24	Hersfeld-Rotenburg	1 168	772	110	95	161	116	170	118	115	82
25	Kassel	1 913	1 339	105	79	226	168	274	198	269	194
26	Schwalm-Eder-Kreis	1 733	1 154	90	78	172	134	243	174	235	170
27	Waldeck-Frankenberg	1 481	954	74	55	163	124	174	110	210	152
28	Werra-Meißner-Kreis	922	611	55	44	89	62	148	108	96	66
29	Reg.-Bez. K a s s e l	12 046	7 943	741	601	1 351	986	1 623	1 100	1 571	1 096
30	Land H e s s e n	60 750	41 780	3 978	3 250	7 817	5 652	8 787	6 048	8 092	5 708

beruflichen Schulen nach Altersgruppen, Geschlecht und Verwaltungsbezirken im Schuljahr 2017/2018

von . . . Jahren												Lfd. Nr.
45 bis 49		50 bis 54		55 bis 59		60 bis 61		62 bis 64		65 oder mehr		
ins- gesamt	weib- lich	ins- gesamt	weib- lich	ins- gesamt	weib- lich	ins- gesamt	weib- lich	ins- gesamt	weib- lich	ins- gesamt	weib- lich	
329	214	289	187	271	187	117	75	153	98	33	13	1
913	612	776	512	790	552	352	236	453	278	98	52	2
174	121	180	109	164	116	65	49	98	68	18	13	3
447	309	326	208	337	232	163	110	181	111	40	20	4
366	253	287	190	246	179	130	97	185	114	24	14	5
404	301	299	206	292	216	117	89	140	94	34	19	6
311	226	229	160	241	175	110	79	127	87	33	19	7
366	270	269	193	267	207	96	70	143	93	42	21	8
611	434	446	257	490	320	205	129	253	160	59	21	9
318	247	256	190	244	184	118	78	112	66	25	15	10
152	96	97	61	113	88	52	32	76	40	16	8	11
440	317	335	233	354	262	143	92	198	117	30	15	12
240	169	173	118	223	160	78	61	102	65	10	5	13
459	323	373	232	399	282	182	111	202	122	28	15	14
5 530	3 892	4 335	2 856	4 431	3 160	1 928	1 308	2 423	1 513	490	250	15
455	318	365	232	361	245	138	96	196	108	36	12	16
413	279	343	217	320	224	120	79	151	95	23	6	17
321	216	260	161	300	197	111	72	132	70	12	7	18
464	315	333	212	341	223	133	74	198	121	38	19	19
173	113	120	70	164	108	61	38	85	50	12	6	20
1 826	1 241	1 421	892	1 486	997	563	359	762	444	121	50	21
434	290	347	214	342	224	123	72	167	88	28	16	22
437	277	287	179	234	144	114	60	185	83	24	10	23
168	103	121	66	137	90	58	39	101	49	27	14	24
339	237	247	165	237	162	86	58	111	67	19	11	25
294	192	220	122	223	143	120	66	117	68	19	7	26
219	144	224	116	198	130	94	49	101	63	24	11	27
146	99	100	63	127	80	52	37	94	46	15	6	28
2 037	1 342	1 546	925	1 498	973	647	381	876	464	156	75	29
9 393	6 475	7 302	4 673	7 415	5 130	3 138	2 048	4 061	2 421	767	375	30

Allgemeinbildende und berufliche Schulen

4. Hauptamtliche und hauptberufliche Lehrerinnen und Lehrer an allgemein- und der Schulform, an der sie überwiegend

Lfd. Nr.	Altersgruppe	Lehrer/innen		davon														
				Grundschulen		Förderstufen		Hauptschulen		Mittelstufenschulen		Realschulen		Gymnasien		Gesamt kooperativen		
		insg.	%	insg.	%	insg.	%	insg.	%	insg.	%	insg.	%	insg.	%	insg.	%	
																		Männ-
1	Unter 30	728	3,8	145	9,2	6	7,8	15	6,0	8	5,8	47	4,5	123	2,6	123	4,3	
2	30 bis 34	2 165	11,4	244	15,4	17	22,1	27	10,9	21	15,1	144	13,6	501	10,6	360	12,7	
3	35 bis 39	2 739	14,4	231	14,6	15	19,5	38	15,3	20	14,4	151	14,3	750	15,9	471	16,6	
4	40 bis 44	2 384	12,6	198	12,5	8	10,4	35	14,1	18	12,9	116	11,0	702	14,9	345	12,2	
5	45 bis 49	2 918	15,4	207	13,1	7	9,1	36	14,5	18	12,9	159	15,1	723	15,3	431	15,2	
6	50 bis 54	2 629	13,9	195	12,3	7	9,1	27	10,9	14	10,1	112	10,6	573	12,2	350	12,4	
7	55 bis 59	2 285	12,0	156	9,9	9	11,7	28	11,3	21	15,1	119	11,3	549	11,6	319	11,3	
8	60 bis 61	1 090	5,7	74	4,7	3	3,9	15	6,0	7	5,0	63	6,0	285	6,0	136	4,8	
9	62 bis 64	1 640	8,6	97	6,1	5	6,5	18	7,3	10	7,2	123	11,6	408	8,7	254	9,0	
10	65 oder mehr	392	2,1	33	2,1	—	0,0	9	3,6	2	1,4	22	2,1	100	2,1	42	1,5	
11	Z u s a m m e n	18 970	100,0	1 580	100,0	77	100,0	248	100,0	139	100,0	1 056	100,0	4 714	100,0	2 831	100,0	
																		Weib-
12	Unter 30	3 250	7,8	1 260	9,2	18	8,5	47	11,9	13	5,6	200	10,1	388	6,0	405	8,4	
13	30 bis 34	5 652	13,5	1 553	11,4	34	16,0	79	19,9	40	17,2	347	17,5	861	13,4	801	16,5	
14	35 bis 39	6 048	14,5	2 076	15,2	24	11,3	50	12,6	37	15,9	237	11,9	1 034	16,1	656	13,6	
15	40 bis 44	5 708	13,7	2 089	15,3	27	12,7	53	13,4	23	9,9	187	9,4	940	14,6	538	11,1	
16	45 bis 49	6 475	15,5	2 435	17,8	30	14,2	38	9,6	27	11,6	238	12,0	1 040	16,2	694	14,3	
17	50 bis 54	4 673	11,2	1 358	10,0	15	7,1	38	9,6	27	11,6	209	10,5	716	11,1	509	10,5	
18	55 bis 59	5 130	12,3	1 429	10,5	33	15,6	48	12,1	31	13,3	285	14,4	749	11,6	621	12,8	
19	60 bis 61	2 048	4,9	596	4,4	12	5,7	16	4,0	15	6,4	127	6,4	317	4,9	249	5,1	
20	62 bis 64	2 421	5,8	725	5,3	17	8,0	22	5,6	17	7,3	139	7,0	331	5,1	325	6,7	
21	65 oder mehr	375	0,9	121	0,9	2	0,9	5	1,3	3	1,3	17	0,9	61	0,9	43	0,9	
22	Z u s a m m e n	41 780	100,0	13 642	100,0	212	100,0	396	100,0	233	100,0	1 986	100,0	6 437	100,0	4 841	100,0	
																		Ins-
23	Unter 30	3 978	6,5	1 405	9,2	24	8,3	62	9,6	21	5,6	247	8,1	511	4,6	528	6,9	
24	30 bis 34	7 817	12,9	1 797	11,8	51	17,6	106	16,5	61	16,4	491	16,1	1 362	12,2	1 161	15,1	
25	35 bis 39	8 787	14,5	2 307	15,2	39	13,5	88	13,7	57	15,3	388	12,8	1 784	16,0	1 127	14,7	
26	40 bis 44	8 092	13,3	2 287	15,0	35	12,1	88	13,7	41	11,0	303	10,0	1 642	14,7	883	11,5	
27	45 bis 49	9 393	15,5	2 642	17,4	37	12,8	74	11,5	45	12,1	397	13,1	1 763	15,8	1 125	14,7	
28	50 bis 54	7 302	12,0	1 553	10,2	22	7,6	65	10,1	41	11,0	321	10,6	1 289	11,6	859	11,2	
29	55 bis 59	7 415	12,2	1 585	10,4	42	14,5	76	11,8	52	14,0	404	13,3	1 298	11,6	940	12,3	
30	60 bis 61	3 138	5,2	670	4,4	15	5,2	31	4,8	22	5,9	190	6,2	602	5,4	385	5,0	
31	62 bis 64	4 061	6,7	822	5,4	22	7,6	40	6,2	27	7,3	262	8,6	739	6,6	579	7,5	
32	65 oder mehr	767	1,3	154	1,0	2	0,7	14	2,2	5	1,3	39	1,3	161	1,4	85	1,1	
33	Z u s a m m e n	60 750	100,0	15 222	100,0	289	100,0	644	100,0	372	100,0	3 042	100,0	11 151	100,0	7 672	100,0	

1) Lehrerinnen und Lehrer ohne Zuordnung einer Schulform.

**bildenden und beruflichen Schulen nach Altersgruppen, Geschlecht
unterrichten im Schuljahr 2017/2018**

unterrichten an																		Lfd. Nr.
schulen integrierten		Förder- schulen		Schulen für Erwachsene		Berufs- schulen		Berufsfach- schulen		Beruflichen Gymnasien		Fachober- schulen		Fach- schulen		ohne Angabe ¹⁾		
insg.	%	insg.	%	insg.	%	insg.	%	insg.	%	insg.	%	insg.	%	insg.	%	insg.	%	
lich																		
89	4,5	73	4,9	1	0,7	45	1,7	14	2,6	16	2,4	6	1,5	3	0,8	14	12,2	1
309	15,7	179	12,1	6	4,1	177	6,8	43	8,1	68	10,0	35	8,8	19	4,8	15	13,0	2
309	15,7	241	16,2	11	7,5	252	9,6	55	10,4	97	14,3	58	14,6	22	5,6	18	15,7	3
224	11,4	198	13,3	11	7,5	309	11,8	58	11,0	69	10,2	41	10,3	42	10,7	10	8,7	4
291	14,8	237	16,0	26	17,7	442	16,9	102	19,3	94	13,9	65	16,4	68	17,3	12	10,4	5
240	12,2	166	11,2	27	18,4	559	21,3	88	16,6	117	17,3	66	16,6	78	19,9	10	8,7	6
231	11,8	174	11,7	21	14,3	359	13,7	69	13,0	92	13,6	47	11,8	73	18,6	18	15,7	7
88	4,5	90	6,1	11	7,5	169	6,5	44	8,3	44	6,5	21	5,3	32	8,2	8	7,0	8
134	6,8	99	6,7	25	17,0	254	9,7	49	9,3	65	9,6	50	12,6	43	11,0	6	5,2	9
48	2,4	28	1,9	8	5,4	53	2,0	7	1,3	16	2,4	8	2,0	12	3,1	4	3,5	10
1 963	100,0	1 485	100,0	147	100,0	2 619	100,0	529	100,0	678	100,0	397	100,0	392	100,0	115	100,0	11
lich																		
325	8,5	362	7,6	2	1,2	55	2,7	29	3,2	50	6,2	12	2,4	17	3,1	67	12,5	12
685	18,0	653	13,8	12	7,4	178	8,9	82	8,9	126	15,6	64	12,6	53	9,6	84	15,7	13
558	14,7	705	14,9	15	9,3	242	12,1	97	10,6	101	12,5	69	13,6	81	14,7	66	12,3	14
426	11,2	842	17,8	19	11,7	222	11,1	74	8,1	83	10,3	62	12,2	56	10,2	67	12,5	15
500	13,1	609	12,8	24	14,8	341	17,0	151	16,5	128	15,8	88	17,3	68	12,4	64	12,0	16
381	10,0	484	10,2	18	11,1	378	18,9	173	18,9	136	16,8	72	14,1	107	19,5	52	9,7	17
480	12,6	579	12,2	34	21,0	320	16,0	177	19,3	96	11,9	84	16,5	98	17,8	66	12,3	18
175	4,6	188	4,0	16	9,9	129	6,4	65	7,1	46	5,7	32	6,3	30	5,5	35	6,5	19
238	6,3	280	5,9	20	12,3	120	6,0	63	6,9	41	5,1	22	4,3	36	6,5	25	4,7	20
38	1,0	41	0,9	2	1,2	18	0,9	6	0,7	1	0,1	4	0,8	4	0,7	9	1,7	21
3 806	100,0	4 743	100,0	162	100,0	2 003	100,0	917	100,0	808	100,0	509	100,0	550	100,0	535	100,0	22
gesamt																		
414	7,2	435	7,0	3	1,0	100	2,2	43	3,0	66	4,4	18	2,0	20	2,1	81	12,5	23
994	17,2	832	13,4	18	5,8	355	7,7	125	8,6	194	13,1	99	10,9	72	7,6	99	15,2	24
867	15,0	946	15,2	26	8,4	494	10,7	152	10,5	198	13,3	127	14,0	103	10,9	84	12,9	25
650	11,3	1 040	16,7	30	9,7	531	11,5	132	9,1	152	10,2	103	11,4	98	10,4	77	11,8	26
791	13,7	846	13,6	50	16,2	783	16,9	253	17,5	222	14,9	153	16,9	136	14,4	76	11,7	27
621	10,8	650	10,4	45	14,6	937	20,3	261	18,0	253	17,0	138	15,2	185	19,6	62	9,5	28
711	12,3	753	12,1	55	17,8	679	14,7	246	17,0	188	12,7	131	14,5	171	18,2	84	12,9	29
263	4,6	278	4,5	27	8,7	298	6,4	109	7,5	90	6,1	53	5,8	62	6,6	43	6,6	30
372	6,4	379	6,1	45	14,6	374	8,1	112	7,7	106	7,1	72	7,9	79	8,4	31	4,8	31
86	1,5	69	1,1	10	3,2	71	1,5	13	0,9	17	1,1	12	1,3	16	1,7	13	2,0	32
5 769	100,0	6 228	100,0	309	100,0	4 622	100,0	1 446	100,0	1 486	100,0	906	100,0	942	100,0	650	100,0	33

Allgemeinbildende und berufliche Schulen

5. Lehrerinnen und Lehrer mit stundenweiser Beschäftigung an allgemeinbildenden und beruflichen Schulen nach Geschlecht, Staatsangehörigkeiten und Verwaltungsbezirken im Schuljahr 2017/2018

Kreisfreie Stadt (St.) Landkreis	Lehrer/innen mit stundenweiser Beschäftigung			davon unterrichten an					
				allgemeinbildenden Schulen			beruflichen Schulen		
	insgesamt	weiblich	Ausländer	insgesamt	weiblich	Ausländer	insgesamt	weiblich	Ausländer
Darmstadt, Wissenschaftsst.	169	107	12	96	65	8	73	42	4
Frankfurt am Main, St.	337	182	27	218	132	25	119	50	2
Offenbach am Main, St.	126	63	3	104	49	1	22	14	2
Wiesbaden, Landeshauptst.	179	88	7	116	54	2	63	34	5
Bergstraße	124	80	6	112	72	5	12	8	1
Darmstadt-Dieburg	144	83	9	125	78	9	19	5	—
Groß-Gerau	175	114	10	153	105	10	22	9	—
Hochtaunuskreis	174	103	6	149	93	5	25	10	1
Main-Kinzig-Kreis	178	96	6	130	76	3	48	20	3
Main-Taunus-Kreis	256	164	54	222	145	49	34	19	5
Odenwaldkreis	48	21	2	47	21	2	1	—	—
Offenbach	171	111	5	139	95	4	32	16	1
Rheingau-Taunus-Kreis	147	80	2	100	56	2	47	24	—
Wetteraukreis	183	103	8	147	88	6	36	15	2
Reg.-Bez. D a r m s t a d t	2 411	1 395	157	1 858	1 129	131	553	266	26
Gießen	132	67	1	105	54	—	27	13	1
Lahn-Dill-Kreis	128	67	3	90	52	—	38	15	3
Limburg-Weilburg	97	49	5	63	34	4	34	15	1
Marburg-Biedenkopf	216	118	9	114	69	5	102	49	4
Vogelsbergkreis	85	37	1	43	12	—	42	25	1
Reg.-Bez. G i e ß e n	658	338	19	415	221	9	243	117	10
Kassel, documenta-Stadt	94	52	7	54	31	1	40	21	6
Fulda	152	87	5	117	67	4	35	20	1
Hersfeld-Rotenburg	45	16	—	28	13	—	17	3	—
Kassel	57	28	—	55	27	—	2	1	—
Schwalm-Eder-Kreis	174	104	5	121	72	3	53	32	2
Waldeck-Frankenberg	142	76	3	93	53	2	49	23	1
Werra-Meißner-Kreis	36	16	—	32	14	—	4	2	—
Reg.-Bez. K a s s e l	700	379	20	500	277	10	200	102	10
Land H e s s e n	3 769	2 112	196	2 773	1 627	150	996	485	46

6. Erteilte Unterrichtsstunden von Lehrerinnen und Lehrern an allgemeinbildenden und beruflichen Schulen nach Beschäftigungsumfang und Verwaltungsbezirken in der Berichtswoche vom 30. Oktober bis 03. November 2017

Kreisfreie Stadt (St.) Landkreis	Erteilte Unterrichtsstunden		davon wurden erteilt von . . . Lehrern/-innen					
			vollbeschäftigten		teilbeschäftigten		stundenweise beschäftigten ¹⁾	
	ins-gesamt	darunter von Frauen	ins-gesamt	darunter von Frauen	ins-gesamt	darunter von Frauen	ins-gesamt	darunter von Frauen
Darmstadt, Wissenschaftsst.	43 086	28 520	25 785	14 185	15 229	12 964	2 072	1 371
Frankfurt am Main, St.	143 239	97 244	97 906	60 800	39 681	32 962	5 652	3 482
Offenbach am Main, St.	32 241	21 486	22 031	13 266	8 469	7 086	1 741	1 134
Wiesbaden, Landeshauptst.	62 215	41 497	41 298	24 716	18 264	15 221	2 653	1 560
Bergstraße	47 267	32 391	28 950	16 692	15 966	13 937	2 351	1 762
Darmstadt-Dieburg	51 112	35 750	31 721	19 123	17 288	15 352	2 103	1 275
Groß-Gerau	48 382	34 247	30 848	19 338	14 171	12 541	3 363	2 368
Hochtaunuskreis	47 519	33 730	28 849	18 117	16 186	13 978	2 484	1 635
Main-Kinzig-Kreis	82 460	53 793	57 491	32 237	22 273	19 767	2 696	1 789
Main-Taunus-Kreis	45 833	32 695	27 335	17 039	15 237	13 467	3 261	2 189
Odenwaldkreis	18 559	12 209	12 350	6 927	5 385	4 783	824	499
Offenbach	61 625	43 016	40 147	24 899	18 968	16 366	2 510	1 751
Rheingau-Taunus-Kreis	32 604	22 910	20 547	12 897	10 588	9 042	1 469	971
Wetteraukreis	63 517	42 417	42 927	25 241	17 838	15 382	2 752	1 794
Reg.-Bez. D a r m s t a d t	779 659	531 905	508 185	305 477	235 543	202 848	35 931	23 580
Gießen	57 103	37 335	36 759	20 211	18 259	15 697	2 085	1 427
Lahn-Dill-Kreis	52 537	34 224	34 344	18 854	16 088	14 036	2 105	1 334
Limburg-Weilburg	41 621	27 245	28 189	15 636	11 869	10 646	1 563	963
Marburg-Biedenkopf	52 548	34 229	32 048	17 430	17 407	14 815	3 093	1 984
Vogelsbergkreis	21 419	13 737	14 491	8 077	6 133	5 216	795	444
Reg.-Bez. G i e ß e n	225 228	146 770	145 831	80 208	69 756	60 410	9 641	6 152
Kassel, documenta-Stadt	56 462	35 628	35 622	18 602	18 571	15 614	2 269	1 412
Fulda	47 193	29 756	31 276	16 437	13 796	11 961	2 121	1 358
Hersfeld-Rotenburg	22 913	15 136	15 978	9 414	6 169	5 274	766	448
Kassel	35 421	24 858	23 241	14 404	11 158	9 795	1 022	659
Schwalm-Eder-Kreis	37 372	24 470	25 150	14 175	10 082	8 927	2 140	1 368
Waldeck-Frankenberg	32 054	20 219	21 203	11 445	8 685	7 353	2 166	1 421
Werra-Meißner-Kreis	18 325	11 828	12 630	7 073	5 082	4 441	613	314
Reg.-Bez. K a s s e l	249 740	161 895	165 100	91 550	73 543	63 365	11 097	6 980
Land H e s s e n	1 254 627	840 570	819 116	477 235	378 842	326 623	56 669	36 712

1) Nebenamtliche und nebenberufliche Lehrerinnen und Lehrer, Lehrerinnen und Lehrer mit Mehrarbeit sowie Studienreferendarinnen und Studienreferendare.

Allgemeinbildende und berufliche Schulen

**7. Hauptamtliche und hauptberufliche Lehrerinnen und Lehrer an
an der sie überwiegend unterrichten und**

Lfd. Nr.	Kreisfreie Stadt (St.) Landkreis	Lehrer/innen insgesamt	davon					
			Grund- schulen	Förder- stufen	Haupt- schulen	Mittelstufen- schulen	Real- schulen	Gymnasien
1	Darmstadt, Wissenschaftsst. und Darmstadt-Dieburg	4 668	1 079	4	6	17	84	817
2	Frankfurt am Main, Stadt	6 808	1 854	9	100	—	353	1 598
3	Offenbach am Main, Stadt und Offenbach, Land	4 607	1 255	44	40	—	183	775
4	Wiesbaden, Landeshauptst. und Rheingau-Taunus-Kreis	4 588	1 163	—	37	4	231	1 133
5	Bergstraße und Odenwaldkreis	3 261	857	—	36	60	271	679
6	Groß-Gerau und Main-Taunus-Kreis	4 457	1 304	18	28	—	179	854
7	Hochtaunuskreis und Wetteraukreis	5 514	1 443	22	47	66	260	1 418
8	Main-Kinzig-Kreis	4 008	990	18	98	—	380	622
9	Reg.-Bez. D a r m s t a d t	37 911	9 945	115	392	147	1 941	7 896
10	Gießen und Vogelsbergkreis	3 770	866	34	14	24	60	451
11	Lahn-Dill-Kreis und Limburg-Weilburg	4 489	995	35	63	123	220	557
12	Marburg-Biedenkopf	2 534	549	45	24	42	127	496
13	Reg.-Bez. G i e ß e n	10 793	2 410	114	101	189	407	1 504
14	Kassel, documenta-Stadt und Kassel, Land	4 406	1 062	5	—	3	46	660
15	Fulda	2 336	562	—	77	—	362	399
16	Hersfeld-Rotenburg und Werra-Meißner-Kreis	2 090	505	1	—	—	20	126
17	Schwalm-Eder-Kreis und Waldeck-Frankenberg	3 214	738	54	74	33	266	566
18	Reg.-Bez. K a s s e l	12 046	2 867	60	151	36	694	1 751
19	Land H e s s e n	60 750	15 222	289	644	372	3 042	11 151

1) Lehrerinnen und Lehrer ohne Zuordnung einer Schulform.

**allgemeinbildenden und beruflichen Schulen nach der Schulform,
nach Schulamtsbezirken im Schuljahr 2017/2018**

unterrichten an										Lfd. Nr.
Gesamtschulen		Förder- schulen	Schulen für Erwach- sene	Berufs- schulen	Berufsfach- schulen	Beruflichen Gymnasien	Fachober- schulen	Fach- schulen	ohne Angabe ¹⁾	
kooperativen	integrierten									
1 012	416	448	31	351	98	93	75	96	41	1
193	758	682	79	633	138	61	143	129	78	2
677	426	535	20	329	84	105	47	33	54	3
270	589	475	41	310	110	77	56	42	50	4
451	166	281	19	145	89	101	25	25	56	5
551	626	429	—	193	56	96	43	36	44	6
755	264	560	—	383	89	53	58	60	36	7
348	434	391	—	185	130	255	45	70	42	8
4 257	3 679	3 801	190	2 529	794	841	492	491	401	9
599	581	378	25	329	114	106	61	75	53	10
588	455	454	18	370	174	221	46	121	49	11
392	151	222	21	198	63	53	67	54	30	12
1 579	1 187	1 054	64	897	351	380	174	250	132	13
635	531	562	31	433	133	115	81	71	38	14
142	52	217	—	248	86	63	52	50	26	15
656	160	191	24	204	40	67	47	21	28	16
403	160	403	—	311	42	20	60	59	25	17
1 836	903	1 373	55	1 196	301	265	240	201	117	18
7 672	5 769	6 228	309	4 622	1 446	1 486	906	942	650	19

Allgemeinbildende und berufliche Schulen

8. Hauptamtliche und hauptberufliche Lehrerinnen nach Lehramt/Lehrbefähigung, Geschlecht

Lfd. Nr.	Kreisfreie Stadt (St.) Landkreis	Lehrer/innen		davon mit					
				an Grundschulen		an Grund-, Haupt- und Realschulen		an Haupt- und Realschulen ¹⁾	
		ins-gesamt	weib-lich	ins-gesamt	weib-lich	ins-gesamt	weib-lich	ins-gesamt	weib-lich
1	Darmstadt, Wissenschaftsst. und Darmstadt-Dieburg	4 668	3 294	955	887	51	43	653	436
2	Frankfurt am Main, Stadt	6 808	4 726	1 467	1 328	57	39	913	621
3	Offenbach am Main, Stadt und Offenbach, Land	4 607	3 254	980	912	59	43	765	517
4	Wiesbaden, Landeshauptst. und Rheingau-Taunus-Kreis	4 588	3 214	950	876	61	50	714	485
5	Bergstraße und Odenwaldkreis	3 261	2 282	765	703	30	22	617	421
6	Groß-Gerau und Main-Taunus-Kreis	4 457	3 253	1 044	966	22	16	728	511
7	Hochtaunuskreis und Wetteraukreis	5 514	3 899	1 226	1 133	56	49	877	606
8	Main-Kinzig-Kreis	4 008	2 699	883	812	15	13	811	524
9	Reg.-Bez. D a r m s t a d t	37 911	26 621	8 270	7 617	351	275	6 078	4 121
10	Gießen und Vogelsbergkreis	3 770	2 508	788	721	23	19	696	436
11	Lahn-Dill-Kreis und Limburg-Weilburg	4 489	3 020	1 023	928	15	9	1 004	619
12	Marburg-Biedenkopf	2 534	1 688	527	482	30	23	433	275
13	Reg.-Bez. G i e ß e n	10 793	7 216	2 338	2 131	68	51	2 133	1 330
14	Kassel, documenta-Stadt und Kassel, Land	4 406	2 953	958	865	45	31	795	557
15	Fulda	2 336	1 499	509	463	15	9	444	279
16	Hersfeld-Rotenburg und Werra-Meißner-Kreis	2 090	1 383	464	420	14	10	425	281
17	Schwalm-Eder-Kreis und Waldeck-Frankenberg	3 214	2 108	717	639	9	7	650	397
18	Reg.-Bez. K a s s e l	12 046	7 943	2 648	2 387	83	57	2 314	1 514
19	Land H e s s e n	60 750	41 780	13 256	12 135	502	383	10 525	6 965

1) Einschl. Lehrerinnen und Lehrer mit Lehramt an Grund-, Haupt-, Real- und Förderschulen an beruflichen Schulen. — 2) Einschl. Fachober- und Fachschuloberlehrerinnen und -lehrer.

**und Lehrer an allgemeinbildenden und beruflichen Schulen
und Schulamtsbezirken im Schuljahr 2017/2018**

Lehramt/Lehrbefähigung												Lfd. Nr.
an Gymnasien		an Förderschulen		an beruflichen Schulen		für musisch-technische Fächer		Fachlehrer/ innen ²⁾		sonstigem bzw. ohne Lehramt		
ins- gesamt	weib- lich	ins- gesamt	weib- lich	ins- gesamt	weib- lich	ins- gesamt	weib- lich	ins- gesamt	weib- lich	ins- gesamt	weib- lich	
1 514	947	344	270	371	186	37	26	126	84	617	415	1
2 105	1 295	577	450	712	372	26	16	166	95	785	510	2
1 331	823	366	291	332	149	14	10	171	117	589	392	3
1 497	913	390	311	370	182	30	21	101	65	475	311	4
1 020	596	241	179	201	95	22	17	88	60	277	189	5
1 358	874	396	329	265	116	17	13	95	61	532	367	6
1 862	1 126	497	408	395	211	15	8	139	79	447	279	7
1 125	660	331	257	332	131	18	16	136	77	357	209	8
11 812	7 234	3 142	2 495	2 978	1 442	179	127	1 022	638	4 079	2 672	9
1 100	630	343	267	340	159	13	8	155	82	312	186	10
1 045	605	411	317	479	235	7	5	147	72	358	230	11
875	495	260	195	193	88	16	12	69	37	131	81	12
3 020	1 730	1 014	779	1 012	482	36	25	371	191	801	497	13
1 263	744	315	229	475	194	43	28	195	115	317	190	14
607	311	151	111	251	95	42	29	98	67	219	135	15
584	337	148	114	214	93	18	6	72	34	151	88	16
894	505	324	247	291	123	21	16	106	48	202	126	17
3 348	1 897	938	701	1 231	505	124	79	471	264	889	539	18
18 180	10 861	5 094	3 975	5 221	2 429	339	231	1 864	1 093	5 769	3 708	19

Allgemeinbildende und berufliche Schulen

9. Hauptamtliche und hauptberufliche Lehrerinnen und Lehrer an allgemeinbildenden und

Lfd. Nr.	Kreisfreie Stadt (St.) Landkreis	Lehrer/innen		davon im Alter							
				unter 30		30 bis 34		35 bis 39		40 bis 44	
		ins-gesamt	weib-lich	ins-gesamt	weib-lich	ins-gesamt	weib-lich	ins-gesamt	weib-lich	ins-gesamt	weib-lich
1	Darmstadt, Wissenschaftsst. und Darmstadt-Dieburg	4 668	3 294	297	238	592	428	685	486	616	443
2	Frankfurt am Main, Stadt	6 808	4 726	478	407	1 029	755	1 020	699	899	623
3	Offenbach am Main, Stadt und Offenbach, Land	4 607	3 254	345	297	752	527	715	496	596	422
4	Wiesbaden, Landeshauptst. und Rheingau-Taunus-Kreis	4 588	3 214	321	265	682	485	639	444	626	452
5	Bergstraße und Odenwaldkreis	3 261	2 282	184	154	348	274	511	358	474	324
6	Groß-Gerau und Main-Taunus-Kreis	4 457	3 253	313	267	701	530	723	480	596	450
7	Hochtaunuskreis und Wetteraukreis	5 514	3 899	377	304	724	519	802	563	785	574
8	Main-Kinzig-Kreis	4 008	2 699	323	262	520	367	598	413	503	336
9	Reg.-Bez. D a r m s t a d t	37 911	26 621	2 638	2 194	5 348	3 885	5 693	3 939	5 095	3 624
10	Gießen und Vogelsbergkreis	3 770	2 508	246	187	396	272	510	337	452	316
11	Lahn-Dill-Kreis und Limburg-Weilburg	4 489	3 020	246	179	475	330	634	454	628	434
12	Marburg-Biedenkopf	2 534	1 688	107	89	247	179	327	218	346	238
13	Reg.-Bez. G i e ß e n	10 793	7 216	599	455	1 118	781	1 471	1 009	1 426	988
14	Kassel, documenta-Stadt und Kassel, Land	4 406	2 953	262	202	484	340	579	395	601	412
15	Fulda	2 336	1 499	150	127	282	210	309	195	314	214
16	Hersfeld-Rotenburg und Werra-Meißner-Kreis	2 090	1 383	165	139	250	178	318	226	211	148
17	Schwalm-Eder-Kreis und Waldeck-Frankenberg	3 214	2 108	164	133	335	258	417	284	445	322
18	Reg.-Bez. K a s s e l	12 046	7 943	741	601	1 351	986	1 623	1 100	1 571	1 096
19	Land H e s s e n	60 750	41 780	3 978	3 250	7 817	5 652	8 787	6 048	8 092	5 708

beruflichen Schulen nach Altersgruppen, Geschlecht und Schulamtsbezirken im Schuljahr 2017/2018

von . . . Jahren												Lfd. Nr.
45 bis 49		50 bis 54		55 bis 59		60 bis 61		62 bis 64		65 oder mehr		
ins- gesamt	weib- lich	ins- gesamt	weib- lich	ins- gesamt	weib- lich	ins- gesamt	weib- lich	ins- gesamt	weib- lich	ins- gesamt	weib- lich	
733	515	588	393	563	403	234	164	293	192	67	32	1
913	612	776	512	790	552	352	236	453	278	98	52	2
614	438	515	342	518	378	208	141	296	185	48	28	3
687	478	499	326	560	392	241	171	283	176	50	25	4
518	349	384	251	359	267	182	129	261	154	40	22	5
629	473	485	350	485	359	228	157	239	153	58	34	6
825	593	642	425	666	489	278	181	345	215	70	36	7
611	434	446	257	490	320	205	129	253	160	59	21	8
5 530	3 892	4 335	2 856	4 431	3 160	1 928	1 308	2 423	1 513	490	250	9
628	431	485	302	525	353	199	134	281	158	48	18	10
734	495	603	378	620	421	231	151	283	165	35	13	11
464	315	333	212	341	223	133	74	198	121	38	19	12
1 826	1 241	1 421	892	1 486	997	563	359	762	444	121	50	13
773	527	594	379	579	386	209	130	278	155	47	27	14
437	277	287	179	234	144	114	60	185	83	24	10	15
314	202	221	129	264	170	110	76	195	95	42	20	16
513	336	444	238	421	273	214	115	218	131	43	18	17
2 037	1 342	1 546	925	1 498	973	647	381	876	464	156	75	18
9 393	6 475	7 302	4 673	7 415	5 130	3 138	2 048	4 061	2 421	767	375	19

10. Lehrerinnen und Lehrer an allgemeinbildenden Schulen nach Beschäftigungsumfang, Geschlecht und Verwaltungsbezirken im Schuljahr 2017/2018

Kreisfreie Stadt (St.) Landkreis	Hauptamtliche und hauptberufliche Lehrer/innen		davon				Lehrer/innen mit stundenweiser Beschäftigung ¹⁾	
			vollbeschäftigte		teilbeschäftigte			
	insgesamt	weiblich	insgesamt	weiblich	insgesamt	weiblich	insgesamt	weiblich
Darmstadt, Wissenschaftsst.	1 602	1 152	867	517	735	635	96	65
Frankfurt am Main, St.	5 678	4 109	3 622	2 379	2 056	1 730	218	132
Offenbach am Main, St.	1 155	862	745	506	410	356	104	49
Wiesbaden, Landeshauptst.	2 513	1 815	1 571	1 010	942	805	116	54
Bergstraße	2 063	1 501	1 138	685	925	816	112	72
Darmstadt-Dieburg	2 339	1 730	1 339	835	1 000	895	125	78
Groß-Gerau	2 027	1 539	1 219	818	808	721	153	105
Hochtaunuskreis	2 112	1 574	1 201	775	911	799	149	93
Main-Kinzig-Kreis	3 310	2 377	2 082	1 274	1 228	1 103	130	76
Main-Taunus-Kreis	1 991	1 495	1 106	709	885	786	222	145
Odenwaldkreis	797	561	490	286	307	275	47	21
Offenbach	2 836	2 068	1 716	1 087	1 120	981	139	95
Rheingau-Taunus-Kreis	1 457	1 074	881	573	576	501	100	56
Wetteraukreis	2 748	1 970	1 723	1 066	1 025	904	147	88
Reg.-Bez. D a r m s t a d t	32 628	23 827	19 700	12 520	12 928	11 307	1 858	1 129
Gießen	2 302	1 612	1 395	822	907	790	105	54
Lahn-Dill-Kreis	2 020	1 427	1 219	717	801	710	90	52
Limburg-Weilburg	1 516	1 102	933	566	583	536	63	34
Marburg-Biedenkopf	2 091	1 456	1 217	687	874	769	114	69
Vogelsbergkreis	755	530	491	298	264	232	43	12
Reg.-Bez. G i e ß e n	8 684	6 127	5 255	3 090	3 429	3 037	415	221
Kassel, documenta-Stadt	1 826	1 290	1 021	610	805	680	54	31
Fulda	1 822	1 246	1 121	623	701	623	117	67
Hersfeld-Rotenburg	949	672	614	388	335	284	28	13
Kassel	1 727	1 237	1 067	654	660	583	55	27
Schwalm-Eder-Kreis	1 511	1 047	993	588	518	459	121	72
Waldeck-Frankenberg	1 207	824	777	457	430	367	93	53
Werra-Meißner-Kreis	750	531	493	302	257	229	32	14
Reg.-Bez. K a s s e l	9 792	6 847	6 086	3 622	3 706	3 225	500	277
Land H e s s e n	51 104	36 801	31 041	19 232	20 063	17 569	2 773	1 627

1) Nebenamtliche und nebenberufliche Lehrerinnen und Lehrer, Lehrerinnen und Lehrer mit Mehrarbeit sowie Studienreferendarinnen und Studienreferendare.

Allgemeinbildende Schulen

11. Voll- und teilbeschäftigte hauptamtliche und hauptberufliche Lehrerinnen und Lehrer an allgemein-

Lfd. Nr.	Kreisfreie Stadt (St.) Landkreis	Lehrer/innen		davon im Alter							
				unter 30		30 bis 34		35 bis 39		40 bis 44	
		ins-gesamt	weib-lich	ins-gesamt	weib-lich	ins-gesamt	weib-lich	ins-gesamt	weib-lich	ins-gesamt	weib-lich
1	Darmstadt, Wissenschaftsst.	1 602	1 152	110	93	212	154	255	181	211	164
2	Frankfurt am Main, St.	5 678	4 109	454	386	921	683	865	610	749	547
3	Offenbach am Main, St.	1 155	862	107	94	190	149	175	128	161	108
4	Wiesbaden, Landeshauptst.	2 513	1 815	224	180	425	308	361	253	351	261
5	Bergstraße	2 063	1 501	117	100	233	180	336	249	301	211
6	Darmstadt-Dieburg	2 339	1 730	167	136	313	234	349	247	321	238
7	Groß-Gerau	2 027	1 539	168	149	366	274	347	238	254	201
8	Hochtaunuskreis	2 112	1 574	158	128	299	222	316	224	314	237
9	Main-Kinzig-Kreis	3 310	2 377	299	243	453	326	507	368	428	305
10	Main-Taunus-Kreis	1 991	1 495	130	107	287	226	328	225	291	222
11	Odenwaldkreis	797	561	55	46	85	73	125	83	110	82
12	Offenbach	2 836	2 068	221	189	474	324	472	330	386	291
13	Rheingau-Taunus-Kreis	1 457	1 074	84	76	191	140	215	156	218	166
14	Wetteraukreis	2 748	1 970	205	166	367	258	415	301	406	302
15	Reg.-Bez. D a r m s t a d t	32 628	23 827	2 499	2 093	4 816	3 551	5 066	3 593	4 501	3 335
16	Gießen	2 302	1 612	174	137	253	177	317	209	296	221
17	Lahn-Dill-Kreis	2 020	1 427	111	78	201	137	311	223	319	229
18	Limburg-Weilburg	1 516	1 102	89	71	194	139	222	175	208	149
19	Marburg-Biedenkopf	2 091	1 456	93	81	214	158	278	194	300	217
20	Vogelsbergkreis	755	530	49	37	89	69	113	77	88	59
21	Reg.-Bez. G i e ß e n	8 684	6 127	516	404	951	680	1 241	878	1 211	875
22	Kassel, documenta-Stadt	1 826	1 290	142	114	190	137	228	156	265	185
23	Fulda	1 822	1 246	134	115	237	180	248	165	259	185
24	Hersfeld-Rotenburg	949	672	106	92	141	107	141	99	86	69
25	Kassel	1 727	1 237	103	78	216	161	266	193	255	187
26	Schwalm-Eder-Kreis	1 511	1 047	86	74	159	125	223	163	214	162
27	Waldeck-Frankenberg	1 207	824	64	50	139	110	149	96	182	135
28	Werra-Meißner-Kreis	750	531	50	42	70	53	124	93	77	57
29	Reg.-Bez. K a s s e l	9 792	6 847	685	565	1 152	873	1 379	965	1 338	980
30	Land H e s s e n	51 104	36 801	3 700	3 062	6 919	5 104	7 686	5 436	7 050	5 190

bildenden Schulen nach Altersgruppen, Geschlecht und Verwaltungsbezirken im Schuljahr 2017/2018

von . . . Jahren												Lfd. Nr.
45 bis 49		50 bis 54		55 bis 59		60 bis 61		62 bis 64		65 oder mehr		
ins- gesamt	weib- lich	ins- gesamt	weib- lich	ins- gesamt	weib- lich	ins- gesamt	weib- lich	ins- gesamt	weib- lich	ins- gesamt	weib- lich	
226	157	182	125	185	131	84	55	112	80	25	12	1
750	529	595	414	646	475	266	187	349	229	83	49	2
130	97	129	85	121	90	48	39	78	60	16	12	3
357	261	238	162	263	191	115	83	147	99	32	17	4
324	230	229	157	217	164	116	88	171	109	19	13	5
385	294	259	186	271	203	110	85	131	89	33	18	6
282	212	176	135	205	159	90	69	108	83	31	19	7
326	244	219	167	238	188	84	64	117	80	41	20	8
510	388	321	203	398	282	158	110	193	133	43	19	9
295	234	228	172	212	163	101	71	97	60	22	15	10
129	84	76	48	92	72	45	31	68	36	12	6	11
387	290	276	204	298	227	120	87	174	111	28	15	12
228	163	151	103	197	147	69	55	94	63	10	5	13
393	290	282	184	338	250	147	95	172	110	23	14	14
4 722	3 473	3 361	2 345	3 681	2 742	1 553	1 119	2 011	1 342	418	234	15
388	281	290	194	289	203	113	83	156	97	26	10	16
341	248	258	175	244	182	95	64	123	86	17	5	17
249	185	158	112	212	150	83	57	91	58	10	6	18
394	275	244	164	275	182	111	65	150	103	32	17	19
121	85	72	46	111	79	40	30	64	42	8	6	20
1 493	1 074	1 022	691	1 131	796	442	299	584	386	93	44	21
305	217	221	160	246	175	81	54	127	79	21	13	22
332	230	204	142	156	99	95	53	139	70	18	7	23
132	96	80	49	112	78	41	27	86	42	24	13	24
291	209	204	144	207	146	77	51	95	59	13	9	25
248	173	169	104	187	122	106	57	103	60	16	7	26
186	129	160	93	150	109	73	41	85	53	19	8	27
117	84	77	53	99	66	43	33	81	44	12	6	28
1 611	1 138	1 115	745	1 157	795	516	316	716	407	123	63	29
7 826	5 685	5 498	3 781	5 969	4 333	2 511	1 734	3 311	2 135	634	341	30

Allgemeinbildende Schulen

**12. Voll- und teilbeschäftigte hauptamtliche und hauptberufliche
nach Lehramt/Lehrbefähigung, Geschlecht und**

Lfd. Nr.	Kreisfreie Stadt (St.) Landkreis	Lehrer/innen		davon mit				
				an Grundschulen		an Grund-, Haupt- und Realschulen		an und Real
		insgesamt	weiblich	insgesamt	weiblich	insgesamt	weiblich	insgesamt
1	Darmstadt, Wissenschaftsst.	1 602	1 152	314	297	37	31	198
2	Frankfurt am Main, St.	5 678	4 109	1 467	1 328	56	39	900
3	Offenbach am Main, St.	1 155	862	273	251	13	8	213
4	Wiesbaden, Landeshauptst.	2 513	1 815	591	535	47	37	439
5	Bergstraße	2 063	1 501	547	502	24	18	433
6	Darmstadt-Dieburg	2 339	1 730	641	590	14	12	451
7	Groß-Gerau	2 027	1 539	534	493	12	10	388
8	Hochtaunuskreis	2 112	1 574	558	522	12	10	311
9	Main-Kinzig-Kreis	3 310	2 377	883	812	14	12	803
10	Main-Taunus-Kreis	1 991	1 495	510	473	10	6	335
11	Odenwaldkreis	797	561	218	201	6	4	181
12	Offenbach	2 836	2 068	707	661	46	35	544
13	Rheingau-Taunus-Kreis	1 457	1 074	357	339	14	13	272
14	Wetteraukreis	2 748	1 970	668	611	43	38	553
15	Reg.-Bez. D a r m s t a d t	32 628	23 827	8 268	7 615	348	273	6 021
16	Gießen	2 302	1 612	588	539	11	10	494
17	Lahn-Dill-Kreis	2 020	1 427	620	559	6	4	566
18	Limburg-Weilburg	1 516	1 102	403	369	9	5	428
19	Marburg-Biedenkopf	2 091	1 456	527	482	27	20	430
20	Vogelsbergkreis	755	530	200	182	12	9	190
21	Reg.-Bez. G i e ß e n	8 684	6 127	2 338	2 131	65	48	2 108
22	Kassel, documenta-Stadt	1 826	1 290	471	420	24	16	317
23	Fulda	1 822	1 246	509	463	15	9	442
24	Hersfeld-Rotenburg	949	672	268	246	7	5	225
25	Kassel	1 727	1 237	487	445	21	15	465
26	Schwalm-Eder-Kreis	1 511	1 047	389	349	2	2	330
27	Waldeck-Frankenberg	1 207	824	328	290	2	1	317
28	Werra-Meißner-Kreis	750	531	196	174	7	5	197
29	Reg.-Bez. K a s s e l	9 792	6 847	2 648	2 387	78	53	2 293
30	Land H e s s e n	51 104	36 801	13 254	12 133	491	374	10 422

1) Einschl. Fachober- und Fachschuloberlehrerinnen und -lehrer.

**Lehrerinnen und Lehrer an allgemeinbildenden Schulen
Verwaltungsbezirken im Schuljahr 2017/2018**

Lehramt/Lehrbefähigung										Lfd. Nr.
Haupt- schulen	an Gymnasien		an Förderschulen		für müsisch-technische Fächer		sonstigem bzw. ohne Lehramt			
	weiblich	insgesamt	weiblich	insgesamt	weiblich	insgesamt	weiblich	insgesamt	weiblich	
137	721	450	141	111	18	13	173	113	1	
610	1 944	1 185	571	446	26	16	714	485	2	
152	313	205	101	80	3	2	239	164	3	
301	896	533	248	201	18	13	274	195	4	
305	714	426	157	117	15	11	173	122	5	
298	719	449	202	158	17	12	295	211	6	
269	632	398	203	178	12	10	246	181	7	
230	867	539	164	138	9	4	191	131	8	
522	967	570	328	256	18	16	297	189	9	
238	661	434	189	147	4	3	282	194	10	
113	215	108	81	60	7	6	89	69	11	
360	873	525	264	210	11	8	391	269	12	
181	527	332	141	109	12	8	134	92	13	
368	916	532	323	262	5	4	240	155	14	
4 084	10 965	6 686	3 113	2 473	175	126	3 738	2 570	15	
313	781	442	257	204	5	2	166	102	16	
349	482	265	234	180	1	—	111	70	17	
263	389	241	173	134	5	5	109	85	18	
274	749	417	256	193	16	12	86	58	19	
113	195	112	83	60	8	6	67	48	20	
1 312	2 596	1 477	1 003	771	35	25	539	363	21	
231	616	350	184	135	32	19	182	119	22	
277	511	252	149	109	42	29	154	107	23	
152	306	169	72	55	9	3	62	42	24	
317	476	280	129	93	10	8	139	79	25	
214	501	270	191	147	15	10	83	55	26	
180	347	200	131	99	5	5	77	49	27	
126	215	129	76	59	8	3	51	35	28	
1 497	2 972	1 650	932	697	121	77	748	486	29	
6 893	16 533	9 813	5 048	3 941	331	228	5 025	3 419	30	

Allgemeinbildende Schulen

13. Erteilte Unterrichtsstunden von Lehrerinnen und Lehrern an allgemeinbildenden Schulen nach Beschäftigungsumfang und Verwaltungsbezirken in der Berichtswoche vom 30. Oktober bis 03. November 2017

Kreisfreie Stadt (St.) Landkreis	Erteilte Unterrichtsstunden		davon wurden erteilt von . . . Lehrern/-innen					
			vollbeschäftigten		teilbeschäftigten		stundenweise beschäftigten ¹⁾	
	ins-gesamt	darunter von Frauen	ins-gesamt	darunter von Frauen	ins-gesamt	darunter von Frauen	ins-gesamt	darunter von Frauen
Darmstadt, Wissenschaftsst.	31 557	22 130	18 885	11 418	11 428	9 829	1 244	883
Frankfurt am Main, St.	119 834	85 051	81 153	53 482	34 349	28 718	4 332	2 851
Offenbach am Main, St.	24 427	17 698	16 531	11 075	6 715	5 817	1 181	806
Wiesbaden, Landeshauptst.	51 733	36 291	34 576	22 120	15 453	13 113	1 704	1 058
Bergstraße	41 917	29 549	25 101	15 086	14 726	12 896	2 090	1 567
Darmstadt-Dieburg	48 443	34 418	30 101	18 549	16 454	14 659	1 888	1 210
Groß-Gerau	43 014	31 893	26 820	17 903	13 203	11 780	2 991	2 210
Hochtaunuskreis	42 659	31 032	25 717	16 747	14 803	12 805	2 139	1 480
Main-Kinzig-Kreis	67 973	47 387	46 173	28 076	19 813	17 886	1 987	1 425
Main-Taunus-Kreis	41 844	30 536	24 717	15 889	14 416	12 787	2 711	1 860
Odenwaldkreis	16 174	11 025	10 601	6 242	4 827	4 317	746	466
Offenbach	56 644	40 355	36 544	23 207	17 804	15 510	2 296	1 638
Rheingau-Taunus-Kreis	29 964	21 501	19 047	12 304	9 813	8 449	1 104	748
Wetteraukreis	55 199	38 240	36 729	22 567	16 364	14 219	2 106	1 454
Reg.-Bez. D a r m s t a d t	671 382	477 106	432 695	274 665	210 168	182 785	28 519	19 656
Gießen	48 389	33 010	30 688	17 903	15 947	13 877	1 754	1 230
Lahn-Dill-Kreis	42 841	29 591	27 459	16 277	13 919	12 313	1 463	1 001
Limburg-Weilburg	31 558	22 283	20 718	12 576	9 830	9 007	1 010	700
Marburg-Biedenkopf	43 783	29 731	26 426	15 040	15 082	13 178	2 275	1 513
Vogelsbergkreis	16 359	11 212	11 153	6 813	4 622	4 086	584	313
Reg.-Bez. G i e ß e n	182 930	125 827	116 444	68 609	59 400	52 461	7 086	4 757
Kassel, documenta-Stadt	41 552	28 394	25 083	14 529	14 922	12 778	1 547	1 087
Fulda	37 376	25 178	24 428	13 953	11 319	10 115	1 629	1 110
Hersfeld-Rotenburg	18 941	13 356	13 040	8 362	5 277	4 571	624	423
Kassel	33 444	23 987	21 734	13 827	10 756	9 536	954	624
Schwalm-Eder-Kreis	32 696	22 235	21 900	13 004	9 057	8 115	1 739	1 116
Waldeck-Frankenberg	26 542	17 679	17 464	10 154	7 564	6 494	1 514	1 031
Werra-Meißner-Kreis	15 239	10 440	10 364	6 256	4 377	3 907	498	277
Reg.-Bez. K a s s e l	205 790	141 269	134 013	80 085	63 272	55 516	8 505	5 668
Land H e s s e n	1 060 102	744 202	683 152	423 359	332 840	290 762	44 110	30 081

1) Nebenamtliche und nebenberufliche Lehrerinnen und Lehrer, Lehrerinnen und Lehrer mit Mehrarbeit sowie Studienreferendarinnen und Studienreferendare.

14. Lehrerinnen und Lehrer an beruflichen Schulen nach Beschäftigungsumfang, Geschlecht und Verwaltungsbezirken im Schuljahr 2017/2018

Kreisfreie Stadt (St.) Landkreis	Hauptamtliche und hauptberufliche Lehrer/innen		davon				Lehrer/innen mit stundenweiser Beschäftigung ¹⁾	
			vollbeschäftigte		teilbeschäftigte			
	insgesamt	weiblich	insgesamt	weiblich	insgesamt	weiblich	insgesamt	weiblich
Darmstadt, Wissenschaftsst.	584	335	337	136	247	199	73	42
Frankfurt am Main, St.	1 130	617	790	345	340	272	119	50
Offenbach am Main, St.	281	154	195	90	86	64	22	14
Wiesbaden, Landeshauptst.	498	261	312	118	186	143	63	34
Bergstraße	273	149	186	76	87	73	12	8
Darmstadt-Dieburg	143	77	79	27	64	50	19	5
Groß-Gerau	256	117	192	67	64	50	22	9
Hochtaunuskreis	242	140	151	64	91	76	25	10
Main-Kinzig-Kreis	698	322	526	196	172	126	48	20
Main-Taunus-Kreis	183	102	130	59	53	43	34	19
Odenwaldkreis	128	71	84	35	44	36	1	—
Offenbach	335	170	233	95	102	75	32	16
Rheingau-Taunus-Kreis	120	64	71	28	49	36	47	24
Wetteraukreis	412	215	311	135	101	80	36	15
Reg.-Bez. D a r m s t a d t	5 283	2 794	3 597	1 471	1 686	1 323	553	266
Gießen	443	228	282	108	161	120	27	13
Lahn-Dill-Kreis	474	241	324	122	150	119	38	15
Limburg-Weilburg	479	250	336	139	143	111	34	15
Marburg-Biedenkopf	443	232	279	118	164	114	102	49
Vogelsbergkreis	270	138	166	61	104	77	42	25
Reg.-Bez. G i e ß e n	2 109	1 089	1 387	548	722	541	243	117
Kassel, documenta-Stadt	667	324	455	164	212	160	40	21
Fulda	514	253	315	113	199	140	35	20
Hersfeld-Rotenburg	219	100	141	51	78	49	17	3
Kassel	186	102	124	57	62	45	2	1
Schwalm-Eder-Kreis	222	107	157	58	65	49	53	32
Waldeck-Frankenberg	274	130	190	67	84	63	49	23
Werra-Meißner-Kreis	172	80	115	40	57	40	4	2
Reg.-Bez. K a s s e l	2 254	1 096	1 497	550	757	546	200	102
Land H e s s e n	9 646	4 979	6 481	2 569	3 165	2 410	996	485

1) Nebenamtliche und nebenberufliche Lehrerinnen und Lehrer, Lehrerinnen und Lehrer mit Mehrarbeit sowie Studienreferendarinnen und Studienreferendare.

Berufliche Schulen

15. Voll- und teilbeschäftigte hauptamtliche und hauptberufliche Lehrerinnen und Lehrer an beruf-

Lfd. Nr.	Kreisfreie Stadt (St.) Landkreis	Lehrer/innen		davon im Alter							
				unter 30		30 bis 34		35 bis 39		40 bis 44	
		ins-gesamt	weib-lich	ins-gesamt	weib-lich	ins-gesamt	weib-lich	ins-gesamt	weib-lich	ins-gesamt	weib-lich
1	Darmstadt, Wissenschaftsst.	584	335	16	8	55	33	69	50	66	30
2	Frankfurt am Main, St.	1 130	617	24	21	108	72	155	89	150	76
3	Offenbach am Main, St.	281	154	5	4	43	26	34	20	22	11
4	Wiesbaden, Landeshauptst.	498	261	10	7	54	31	48	26	44	20
5	Bergstraße	273	149	7	5	18	12	42	22	44	24
6	Darmstadt-Dieburg	143	77	4	1	12	7	12	8	18	11
7	Groß-Gerau	256	117	12	9	25	13	29	9	31	17
8	Hochtaunuskreis	242	140	8	5	22	16	32	16	22	12
9	Main-Kinzig-Kreis	698	322	24	19	67	41	91	45	75	31
10	Main-Taunus-Kreis	183	102	3	2	23	17	19	8	20	10
11	Odenwaldkreis	128	71	5	3	12	9	8	4	19	7
12	Offenbach	335	170	12	10	45	28	34	18	27	12
13	Rheingau-Taunus-Kreis	120	64	3	2	12	6	15	9	13	5
14	Wetteraukreis	412	215	6	5	36	23	39	22	43	23
15	Reg.-Bez. D a r m s t a d t	5 283	2 794	139	101	532	334	627	346	594	289
16	Gießen	443	228	17	8	38	17	52	35	47	25
17	Lahn-Dill-Kreis	474	241	24	15	40	27	62	30	56	29
18	Limburg-Weilburg	479	250	22	15	40	27	39	26	45	27
19	Marburg-Biedenkopf	443	232	14	8	33	21	49	24	46	21
20	Vogelsbergkreis	270	138	6	5	16	9	28	16	21	11
21	Reg.-Bez. G i e ß e n	2 109	1 089	83	51	167	101	230	131	215	113
22	Kassel, documenta-Stadt	667	324	15	9	68	35	77	41	67	33
23	Fulda	514	253	16	12	45	30	61	30	55	29
24	Hersfeld-Rotenburg	219	100	4	3	20	9	29	19	29	13
25	Kassel	186	102	2	1	10	7	8	5	14	7
26	Schwalm-Eder-Kreis	222	107	4	4	13	9	20	11	21	8
27	Waldeck-Frankenberg	274	130	10	5	24	14	25	14	28	17
28	Werra-Meißner-Kreis	172	80	5	2	19	9	24	15	19	9
29	Reg.-Bez. K a s s e l	2 254	1 096	56	36	199	113	244	135	233	116
30	Land H e s s e n	9 646	4 979	278	188	898	548	1 101	612	1 042	518

lichen Schulen nach Altersgruppen, Geschlecht und Verwaltungsbezirken im Schuljahr 2017/2018

von . . . Jahren												Lfd. Nr.
45 bis 49		50 bis 54		55 bis 59		60 bis 61		62 bis 64		65 oder mehr		
ins- gesamt	weib- lich	ins- gesamt	weib- lich	ins- gesamt	weib- lich	ins- gesamt	weib- lich	ins- gesamt	weib- lich	ins- gesamt	weib- lich	
103	57	107	62	86	56	33	20	41	18	8	1	1
163	83	181	98	144	77	86	49	104	49	15	3	2
44	24	51	24	43	26	17	10	20	8	2	1	3
90	48	88	46	74	41	48	27	34	12	8	3	4
42	23	58	33	29	15	14	9	14	5	5	1	5
19	7	40	20	21	13	7	4	9	5	1	1	6
29	14	53	25	36	16	20	10	19	4	2	—	7
40	26	50	26	29	19	12	6	26	13	1	1	8
101	46	125	54	92	38	47	19	60	27	16	2	9
23	13	28	18	32	21	17	7	15	6	3	—	10
23	12	21	13	21	16	7	1	8	4	4	2	11
53	27	59	29	56	35	23	5	24	6	2	—	12
12	6	22	15	26	13	9	6	8	2	—	—	13
66	33	91	48	61	32	35	16	30	12	5	1	14
808	419	974	511	750	418	375	189	412	171	72	16	15
67	37	75	38	72	42	25	13	40	11	10	2	16
72	31	85	42	76	42	25	15	28	9	6	1	17
72	31	102	49	88	47	28	15	41	12	2	1	18
70	40	89	48	66	41	22	9	48	18	6	2	19
52	28	48	24	53	29	21	8	21	8	4	—	20
333	167	399	201	355	201	121	60	178	58	28	6	21
129	73	126	54	96	49	42	18	40	9	7	3	22
105	47	83	37	78	45	19	7	46	13	6	3	23
36	7	41	17	25	12	17	12	15	7	3	1	24
48	28	43	21	30	16	9	7	16	8	6	2	25
46	19	51	18	36	21	14	9	14	8	3	—	26
33	15	64	23	48	21	21	8	16	10	5	3	27
29	15	23	10	28	14	9	4	13	2	3	—	28
426	204	431	180	341	178	131	65	160	57	33	12	29
1 567	790	1 804	892	1 446	797	627	314	750	286	133	34	30

Berufliche Schulen

16. Voll- und teilbeschäftigte hauptamtliche und hauptberufliche Lehrerinnen und Lehrer an beruflichen Schulen nach Lehramt/Lehrbefähigung, Geschlecht und Verwaltungsbezirken im Schuljahr 2017/2018

Kreisfreie Stadt (St.) Landkreis	Lehrer/innen		davon mit Lehramt/Lehrbefähigung							
			an beruflichen Schulen		an allgemeinbildenden Schulen		Fachlehrer/innen ¹⁾		sonstigem bzw. ohne Lehramt	
	insgesamt	weiblich	insgesamt	weiblich	insgesamt	weiblich	insgesamt	weiblich	insgesamt	weiblich
Darmstadt, Wissenschaftsst.	584	335	298	150	57	35	64	41	165	109
Frankfurt am Main, St.	1 130	617	704	370	181	125	108	45	137	77
Offenbach am Main, St.	281	154	134	59	73	47	36	20	38	28
Wiesbaden, Landeshauptst.	498	261	311	154	66	43	40	18	81	46
Bergstraße	273	149	141	66	76	53	28	13	28	17
Darmstadt-Dieburg	143	77	64	33	22	15	20	7	37	22
Groß-Gerau	256	117	161	62	38	25	22	9	35	21
Hochtaunuskreis	242	140	143	78	46	35	27	15	26	12
Main-Kinzig-Kreis	698	322	323	128	170	94	86	40	119	60
Main-Taunus-Kreis	183	102	97	51	36	25	20	7	30	19
Odenwaldkreis	128	71	56	26	21	14	21	11	30	20
Offenbach	335	170	190	85	81	52	30	13	34	20
Rheingau-Taunus-Kreis	120	64	53	24	14	11	15	7	38	22
Wetteraukreis	412	215	244	128	57	37	63	24	48	26
Reg.-Bez. D a r m s t a d t	5 283	2 794	2 919	1 414	938	611	580	270	846	499
Gießen	443	228	218	102	89	57	63	30	73	39
Lahn-Dill-Kreis	474	241	245	114	94	55	58	22	77	50
Limburg-Weilburg	479	250	226	117	94	54	61	26	98	53
Marburg-Biedenkopf	443	232	192	87	136	84	51	23	64	38
Vogelsbergkreis	270	138	112	53	50	32	61	27	47	26
Reg.-Bez. G i e ß e n	2 109	1 089	993	473	463	282	294	128	359	206
Kassel, documenta-Stadt	667	324	357	142	154	100	92	49	64	33
Fulda	514	253	248	94	100	63	57	35	109	61
Hersfeld-Rotenburg	219	100	121	52	27	19	32	14	39	15
Kassel	186	102	99	47	32	24	33	19	22	12
Schwalm-Eder-Kreis	222	107	125	55	19	16	38	11	40	25
Waldeck-Frankenberg	274	130	152	63	37	27	38	15	47	25
Werra-Meißner-Kreis	172	80	83	36	39	23	25	8	25	13
Reg.-Bez. K a s s e l	2 254	1 096	1 185	489	408	272	315	151	346	184
Land H e s s e n	9 646	4 979	5 097	2 376	1 809	1 165	1 189	549	1 551	889

1) Einschl. Fachober- und Fachschuloberlehrerinnen und -lehrer.

**17. Erteilte Unterrichtsstunden von Lehrerinnen und Lehrern an beruflichen Schulen
nach Beschäftigungsumfang und Verwaltungsbezirken in der Berichtswoche vom
30. Oktober bis 03. November 2017**

Kreisfreie Stadt (St.) Landkreis	Erteilte Unterrichtsstunden		davon wurden erteilt von . . . Lehrern/-innen					
			vollbeschäftigten		teilbeschäftigten		stundenweise beschäftigten	
	ins-gesamt	darunter von Frauen	ins-gesamt	darunter von Frauen	ins-gesamt	darunter von Frauen	ins-gesamt	darunter von Frauen
Darmstadt, Wissenschaftsst.	11 529	6 390	6 900	2 767	3 801	3 135	828	488
Frankfurt am Main, St.	23 405	12 193	16 753	7 318	5 332	4 244	1 320	631
Offenbach am Main, St.	7 814	3 788	5 500	2 191	1 754	1 269	560	328
Wiesbaden, Landeshauptst.	10 482	5 206	6 722	2 596	2 811	2 108	949	502
Bergstraße	5 350	2 842	3 849	1 606	1 240	1 041	261	195
Darmstadt-Dieburg	2 669	1 332	1 620	574	834	693	215	65
Groß-Gerau	5 368	2 354	4 028	1 435	968	761	372	158
Hochtaunuskreis	4 860	2 698	3 132	1 370	1 383	1 173	345	155
Main-Kinzig-Kreis	14 487	6 406	11 318	4 161	2 460	1 881	709	364
Main-Taunus-Kreis	3 989	2 159	2 618	1 150	821	680	550	329
Odenwaldkreis	2 385	1 184	1 749	685	558	466	78	33
Offenbach	4 981	2 661	3 603	1 692	1 164	856	214	113
Rheingau-Taunus-Kreis	2 640	1 409	1 500	593	775	593	365	223
Wetteraukreis	8 318	4 177	6 198	2 674	1 474	1 163	646	340
Reg.-Bez. D a r m s t a d t	108 277	54 799	75 490	30 812	25 375	20 063	7 412	3 924
Gießen	8 714	4 325	6 071	2 308	2 312	1 820	331	197
Lahn-Dill-Kreis	9 696	4 633	6 885	2 577	2 169	1 723	642	333
Limburg-Weilburg	10 063	4 962	7 471	3 060	2 039	1 639	553	263
Marburg-Biedenkopf	8 765	4 498	5 622	2 390	2 325	1 637	818	471
Vogelsbergkreis	5 060	2 525	3 338	1 264	1 511	1 130	211	131
Reg.-Bez. G i e ß e n	42 298	20 943	29 387	11 599	10 356	7 949	2 555	1 395
Kassel, documenta-Stadt	14 910	7 234	10 539	4 073	3 649	2 836	722	325
Fulda	9 817	4 578	6 848	2 484	2 477	1 846	492	248
Hersfeld-Rotenburg	3 972	1 780	2 938	1 052	892	703	142	25
Kassel	1 977	871	1 507	577	402	259	68	35
Schwalm-Eder-Kreis	4 676	2 235	3 250	1 171	1 025	812	401	252
Waldeck-Frankenberg	5 512	2 540	3 739	1 291	1 121	859	652	390
Werra-Meißner-Kreis	3 086	1 388	2 266	817	705	534	115	37
Reg.-Bez. K a s s e l	43 950	20 626	31 087	11 465	10 271	7 849	2 592	1 312
Land H e s s e n	194 525	96 368	135 964	53 876	46 002	35 861	12 559	6 631