



Statistische Berichte



Kennziffer: A VI 2 – j/12

August 2013

Die Beteiligung der Bevölkerung Hessens am Erwerbsleben 2012

Ergebnisse der 1%-Mikrozensus-Stichprobe

Hessisches Statistisches Landesamt, Wiesbaden

Dienstgebäude: Rheinstraße 35/37, 65185 Wiesbaden
Briefadresse: 65175 Wiesbaden

Ihre Ansprechpartner für Fragen und Anregungen zu diesem Bericht

Hr. Reimann	0611 3802-239
Hr. Redert	0611 3802-228
E-Mail	mikrozensus@statistik-hessen.de
Telefax	0611 3802-290
Internet	http://www.statistik-hessen.de

Copyright

© Hessisches Statistisches Landesamt, Wiesbaden, 2013
Auszugsweise Vervielfältigung und Verbreitung mit Quellenangabe gestattet.

Allgemeine Geschäftsbedingungen

Die Allgemeinen Geschäftsbedingungen sind unter
<http://www.statistik-hessen.de/publikationen/geschaeftsbedingungen/index.html>
abrufbar.

Zeichenerklärungen

- = genau Null (nichts vorhanden) bzw. keine Veränderung eingetreten
- 0 = Zahlenwert ungleich Null, Betrag jedoch kleiner als die Hälfte von 1 in der letzten besetzten Stelle
- .
- . . . = Zahlenwert unbekannt oder geheim zu halten
- . . . = Zahlenwert lag bei Redaktionsschluss noch nicht vor
- () = Aussagewert eingeschränkt, da der Zahlenwert statistisch unsicher ist
- / = keine Angabe, da Zahlenwert nicht sicher genug
- x = Tabellenfeld gesperrt, weil Aussage nicht sinnvoll
(oder bei Veränderungsraten ist die Ausgangszahl kleiner als 100)
- D = Durchschnitt
- s = geschätzte Zahl
- p = vorläufige Zahl
- r = berichtigte Zahl

Aus Gründen der Übersichtlichkeit sind nur negative Veränderungsraten und Salden mit einem Vorzeichen versehen. Positive Veränderungsraten und Salden sind ohne Vorzeichen. Im Allgemeinen ist ohne Rücksicht auf die Endsumme auf- bzw. abgerundet worden. Das Ergebnis der Summierung der Einzelzahlen kann deshalb geringfügig von der Endsumme abweichen.

Inhalt

	Seite
Titelblatt	
Impressum (Copyright, Allgemeine Geschäftsbedingungen, Zeichenerklärungen)	
Vorbemerkungen	2
Definitionen ausgewählter Begriffe	3 - 4
Grafiken	
Erwerbstätige in Hessen 2002 und 2012 nach Wirtschaftsbereichen	5
Erwerbstätige in Hessen 2002 und 2012 nach der Stellung im Beruf	5
Tabellen	
1. Bevölkerung 2002 bis 2012 nach Beteiligung am Erwerbsleben und Geschlecht	6
2. Erwerbstätige 2002 bis 2012 nach Wirtschaftsunterbereichen und Geschlecht	7
3. Erwerbstätige 2002 bis 2012 nach Stellung im Beruf und Geschlecht	8
4. Bevölkerung im Jahr 2012 nach Altersgruppen und Beteiligung am Erwerbsleben	9
5. Bevölkerung im Jahr 2012 nach Altersgruppen, Familienstand und Geschlecht	10
6. Bevölkerung im Jahr 2012 nach der Beteiligung am Erwerbsleben, Stellung im Beruf sowie nach dem überwiegenden Lebensunterhalt und dem Geschlecht	11
7. Erwerbstätige im Jahr 2012 nach Wirtschaftsunterbereichen, Stellung im Beruf und Geschlecht	12
8. Erwerbstätige im Jahr 2012 nach Stellung im Beruf, monatlichem Nettoeinkommen sowie nach dem Geschlecht	13
9. Erwerbstätige im Jahr 2011 und 2012 nach Wirtschaftsbereichen, Stellung im Beruf und Geschlecht	14
10. Ausländische Erwerbstätige im Jahr 2012 nach Stellung im Beruf, ausgewählten Wirtschaftsbereichen und Geschlecht	15
11. Erwerbstätige im Jahr 2012 nach Wirtschaftsbereichen, normalerweise wöchentlich zu leistenden Arbeitsstunden und Geschlecht	16
12. Erwerbstätige im Jahr 2012 nach Wirtschaftsbereichen, den in der Berichtswoche tatsächlich geleisteten Arbeitsstunden und Geschlecht	17
13. Abhängige Erwerbstätige im Jahr 2012 nach Altersgruppen, Stellung im Beruf und Geschlecht	18
14. Erwerbspersonen, Erwerbstätige und Nichterwerbspersonen im Jahr 2012 nach Altersgruppen und Geschlecht	19
15. Erwerbsquoten, Erwerbstätigenquoten und Nichterwerbspersonenanteile im Jahr 2012 nach Altersgruppen und Geschlecht	19 b
16. Nichterwerbspersonen im Jahr 2012 nach Altersgruppen und monatlichem Nettoeinkommen	20
17. Erwerbslose im Jahr 2012 nach Altersgruppen und monatlichem Nettoeinkommen	20 b
Anhang	
Vergleich Klassifikation der Wirtschaftszweige 2003 und 2008	21
Klassifikation der Wirtschaftszweige, Ausgabe 2003 (WZ 2003), Tiefengliederung für den Mikrozensus	22 - 28
Klassifikation der Wirtschaftszweige, Ausgabe 2008 (WZ 2008), Tiefengliederung für den Mikrozensus	29 - 36

Vorbemerkungen

Seit 1957 wird der Mikrozensus in der Bundesrepublik Deutschland jährlich als laufende Repräsentativstatistik über die Bevölkerung und die Beteiligung am Erwerbsleben durchgeführt. Wichtige Bestandteile der Erhebung sind bevölkerungs-, sozial- und erwerbsstatistische Merkmale sowie haushalts- und familienstatistische Sachverhalte. **Rechtsgrundlage** ist das Gesetz zur Durchführung einer Repräsentativstatistik über die Bevölkerung und den Arbeitsmarkt sowie die Wohnsituation der Haushalte (Mikrozensusgesetz) in der jeweils gültigen Fassung.

Mit Beginn des Jahres 2005 wird der Mikrozensus als unterjährige, kontinuierliche Erhebung durchgeführt. Dabei wird das gesamte Befragungsvolumen (= 1 % der hessischen Bevölkerung) gleichmäßig auf alle Kalenderwochen des Jahres verteilt, wobei die letzte Woche vor der Befragung die Berichtswoche darstellt (so genannte gleitende Berichtswoche). Ab dem Jahr 2005 werden die Ergebnisse als **Jahresdurchschnittsergebnisse** zur Verfügung gestellt. Da sich die Angaben der Jahre vor 2005 auf eine feste Berichtswoche beziehen, ist die Vergleichbarkeit wegen unterschiedlicher Erhebungszeiträume eingeschränkt.

Die Stichprobe für den Mikrozensus wird nicht auf der Basis einer einfachen Zufallsauswahl gezogen, sondern ist eine **Klumpenstichprobe**. Der von 1972 bis 1989 gültige Auswahlplan beruhte auf der Zählbezirkseinteilung der Volkszählung 1970 und beinhaltete eine jährliche Ergänzung durch Bezirke in Neubaugebieten. Für den Mikrozensus 1990 wurde erstmals ein neues Auswahlverfahren angewendet, das auf den Ergebnissen der Volkszählung 1987 basiert. Ziel des neuen Auswahlplans war die Erhöhung der Präzision durch Verringerung der Zufallsfehler und insbesondere die Möglichkeit regionaler Auswertungen unterhalb der Landesebene. Dies wurde durch eine Verkleinerung der durchschnittlichen Klumpengröße von ehemals ca. 25 auf nunmehr nur noch rund 10 Haushalte je Auswahlbezirk erreicht. Veränderungen, die nach dem Zeitpunkt der Volkszählung 1987 erfolgten (wie Neubauten, Abrisse o. Ä.), werden mit Hilfe der Bautätigkeitsstatistik in der Auswahlgrundlage berücksichtigt.

Die Anpassung der Jahresergebnisse erfolgt im Rahmen der standardmäßigen (d.h. nicht tief regionalisierten) Hochrechnung des Mikrozensus auf verschiedenen regionalen Ebenen. Die tiefste Regionalebene stellen hierbei die Anpassungsschichten dar. Angepasst wird an Eckwerte der laufenden Bevölkerungsfortschreibung und des Ausländerzentralregisters.

Durch das Hochrechnungsverfahren können die in den Tabellen ausgewiesenen Zahlen Rundungsdifferenzen enthalten.

Im vorliegenden Heft werden die erwerbsstatistischen Ergebnisse für das Land Hessen dargestellt. Die Tabellen enthalten Angaben über die Bevölkerung und ihre Beteiligung am Erwerbsleben, gegliedert nach Wirtschaftsbereichen, der Stellung im Beruf, wöchentlicher Arbeitszeit sowie nach dem Nettoeinkommen und dem überwiegenden Lebensunterhalt. Die Ergebnisdarstellung erfolgt in der Regel getrennt für Männer und Frauen sowie nach einzelnen Altersgruppen.

Generell weisen Stichproben einen vom Auswahlatz und von der Streuung der Merkmale in der Grundgesamtheit abhängigen Zufallsfehler auf. Da der relative Standardfehler bei einer 1%–Stichprobe für hochgerechnete Besetzungszahlen unter 5 000, das heißt für weniger als 50 erfasste Personen oder Fälle in der Stichprobe, über 20 % hinausgeht, werden die entsprechenden Tabellenfelder mit dem Zeichen "/" versehen. Werte zwischen 5 000 und 10 000 sind in Klammern gesetzt, da die Aussagefähigkeit dieser Zahlen stark eingeschränkt ist.

Die Ergebnisse der Arbeitskräfteerhebung und des Mikrozensus ab dem Jahr 2011 zur Zahl der Erwerbstätigen sind mit den Jahresergebnissen der Vorjahre aufgrund von Änderungen im Fragebogen nur eingeschränkt vergleichbar. Die Änderungen zielen auf eine Verbesserung bei der Umsetzung des Labour-Force-Konzepts der Internationalen Arbeitsorganisation (ILO) im Fragebogen des Mikrozensus und der darin integrierten Arbeitskräfteerhebung ab. **Diese Änderungen führen neben dem realen Anstieg auch zu einem methodisch bedingten Anstieg der Zahl der Erwerbstätigen im Vergleich zum Vorjahr.**

Konkret wurden die Fragen zur Bestimmung der Erwerbstätigkeit nach dem Labour-Force-Konzept der ILO im Fragenbogen 2011 erstmals mit einer neuen Filterfrage zum sogenannten Hauptstatus eingeleitet. Hier geben die Befragten an, welcher soziale Status (u.a. Erwerbstätige, Schüler / Studenten, Rentner, Hausfrauen / -männer) in ihrer aktuellen Situation am ehesten auf sie zutrifft, um anschließend das Vorliegen einer bezahlten Tätigkeit besser erfassen zu können. Personen, die im Hauptstatus keine Erwerbstätigkeit angeben, werden bspw. gezielt nach der Ausübung von Nebenbeschäftigungen gefragt, die nach Definition des Labour-Force-Konzepts als Erwerbstätigkeit gelten. Weitere Hintergründe zu den Änderungen und deren Auswirkungen enthält die Methodeninformation [„Mikrozensus und Arbeitskräfteerhebung: Ergebnisse zur Erwerbstätigkeit ab dem Jahr 2011“](#) des Statistischen Bundesamtes, die kostenlos zum Download bereitsteht.

Definitionen ausgewählter Begriffe

Ausländer

Ausländer sind alle Personen, die nicht Deutsche im Sinne des Art. 116 Abs. 1 GG sind. Dazu zählen auch die Staatenlosen und die Personen mit „ungeklärter“ Staatsangehörigkeit. Deutsche, die zugleich eine fremde Staatsangehörigkeit besitzen, gehören nicht zu den Ausländern. Die Mitglieder der Stationierungstreitkräfte sowie der ausländischen diplomatischen und konsularischen Vertretungen im Bundesgebiet unterliegen mit ihren Familienangehörigen nicht den Bestimmungen des Ausländergesetzes und werden somit auch statistisch nicht erfaßt.

Beteiligung am Erwerbsleben

Danach sind Erwerbspersonen (Erwerbstätige und Erwerbslose) und Nichterwerbspersonen zu unterscheiden (sogenanntes „Erwerbskonzept“).

Als Erwerbstätige werden alle Personen gezählt, die eine auf Erwerb gerichtete Tätigkeit ausüben, unabhängig von der geleisteten Arbeitszeit und der Bedeutung dieser Tätigkeit für den Lebensunterhalt.

Als Erwerbslose gelten Personen ohne Arbeitsverhältnis, die sich um eine Arbeitsstelle bemühen, unabhängig davon, ob sie beim Arbeitsamt als Arbeitslose gemeldet sind.

Alle nicht im Erwerbsleben stehenden Personen (z.B. Schulkinder, Nur-Rentner, Nur-Hausfrauen) werden als Nichterwerbspersonen bezeichnet.

Bevölkerung

Alle Personen, die ihre Hauptwohnung am Erhebungsstichtag in Hessen hatten. Die Hauptwohnung ist die vorwiegend benutzte Wohnung eines Einwohners. Für Verheiratete, die nicht dauernd getrennt von ihrer Familie leben, gilt die vorwiegend benutzte Wohnung der Familie als Hauptwohnung. In Zweifelsfällen ist die vorwiegend benutzte Wohnung dort, wo der Schwerpunkt der Lebensbeziehungen der Person liegt.

Folgende Besonderheiten sind zu beachten:

1. Personen mit weiterer Wohnung im Ausland (z.B. Arbeiter auf Montage) sind der Bevölkerung ihrer im Bundesgebiet gelegenen Heimatgemeinde zugerechnet.
2. Soldaten im Grundwehrdienst oder auf Wehrübung verbleiben bei der Gemeinde, zu deren Bevölkerung sie vor ihrer Einberufung gehörten; in gleicher Weise wird auch bei Patienten in Krankenhäusern sowie Personen in Untersuchungshaft verfahren.
3. *Nicht* zur Bevölkerung gehören die Angehörigen der ausländischen Stationierungstreitkräfte sowie der ausländischen diplomatischen und konsularischen Vertretungen mit ihren Familienangehörigen.

Stellung im Beruf

Unter der „Stellung im Beruf“ wird die Zugehörigkeit zu einer der folgenden Kategorien verstanden:

Selbstständige Zu diesen gehören tätige Eigentümer, Miteigentümer oder Pächter eines Unternehmens, selbstständige Handwerker, selbstständige Handelsvertreter usw., also auch die freiberuflich Tätigen, nicht jedoch Personen, die in einem arbeitsrechtlichen Verhältnis stehen und lediglich innerhalb ihres Arbeitsbereiches selbstständig disponieren können (z. B. selbstständige Filialleiterin). Zu den Selbstständigen zählen auch Hausgewerbetreibende und Zwischenmeister, die mit fremden Hilfskräften in eigener Arbeitsstätte im Auftrag von Gewerbetreibenden Arbeit an Heimarbeiter weitergeben oder Waren herstellen und bearbeiten.

- Mithelfende Familienangehörige sind Familienangehörige, die in einem landwirtschaftlichen oder gewerblichen Betrieb, der von einem Familienmitglied als Selbstständigem geleitet wird, mithelfen, ohne dafür Lohn oder Gehalt zu erhalten und ohne dass für sie Sozialversicherungspflichtbeiträge gezahlt werden.
- Abhängig Erwerbstätige sind Beamte (in einem öffentlich-rechtlichen Dienstverhältnis) und Arbeitnehmer, das sind Angestellte (alle nicht beamteten Gehaltsempfänger), Arbeiter (alle Lohnempfänger einschl. Heimarbeiter) sowie Auszubildende (Personen in praktischer Berufsausbildung).
- Beamte** Hierzu zählen alle Personen, die in einem öffentlich-rechtlichen Dienstverhältnis des Bundes, der Länder, der Gemeinden und sonstiger Körperschaften des öffentlichen Rechts stehen (einschließlich der Beamtenanwärter und der Beamten im Vorbereitungsdienst). Den Beamten werden neben den Richtern auch Soldaten zugeordnet. Nicht als Beamte gezählt werden Beamte im Ruhestand und Personen, die Berufsbezeichnungen wie „Versicherungsbeamter oder „Bankbeamter“ führen, ohne in einem öffentlich-rechtlichen Dienstverhältnis zu stehen.
- Angestellte** Angestellte sind alle nicht beamteten Gehaltsempfänger. Für die Zuordnung ist grundsätzlich die Stellung im Betrieb und nicht die Art des Versicherungsverhältnisses bzw. der Mitgliedschaft in einer Rentenversicherung für Angestellte entscheidend. Leitende Angestellte sind ebenfalls Angestellte, sofern sie nicht Miteigentümer sind. Zu den Angestellten zählen auch die Zivildienst Leistenden.
- Arbeiter** Als Arbeiter gelten alle Lohnempfänger, unabhängig von der Lohnzahlungs- und Lohnabrechnungsperiode. Es ist auch unerheblich, ob es sich um Facharbeiter, angeleitete Arbeiter oder Hilfsarbeiter handelt. Ebenfalls zu den Arbeitern zählen Heimarbeiter und Hausgehilfinnen.
- Auszubildende** Hierbei handelt es sich um Personen, die in einer praktischen Berufsausbildung stehen. Den Auszubildenden in kaufmännischen, technischen und gewerblichen Lehrberufen werden Anlernlinge, Praktikanten und Volontäre mit entsprechender Tätigkeit gleichgestellt.

Wirtschaftszweig

Bei der Verwendung von Ergebnissen des Mikrozensus, die nach Wirtschaftsabteilungen/-bereichen/-unterbereichen gegliedert sind, ist folgendes zu berücksichtigen:

1. Die Erwerbstätigen sind den einzelnen Wirtschaftsabteilungen nach dem wirtschaftlichen Schwerpunkt der örtlichen Einheit (nicht des Unternehmens), in der sie beschäftigt sind, zugeordnet.
2. Die Angabe des wirtschaftlichen Schwerpunktes des Betriebes bei Personenbefragungen kann nicht so genau sein wie bei Betriebsbefragungen.

Nettoeinkommen

Das ausgewiesene Nettoeinkommen ergibt sich aus dem Bruttoeinkommen im jeweiligen Monat der Berichtswoche abzüglich Steuern und Sozialversicherung (ggf. auch abzüglich der Beiträge für private, kommunale oder staatliche Zusatzversorgungskassen). Bei unregelmäßigem Einkommen sowie bei Selbstständigen, bei denen nur der Nettobetrag des gesamten Jahres bekannt ist, wird das Jahreseinkommen durch zwölf geteilt. Bei Selbstständigen in der Landwirtschaft wird das Nettoeinkommen nicht erfragt.

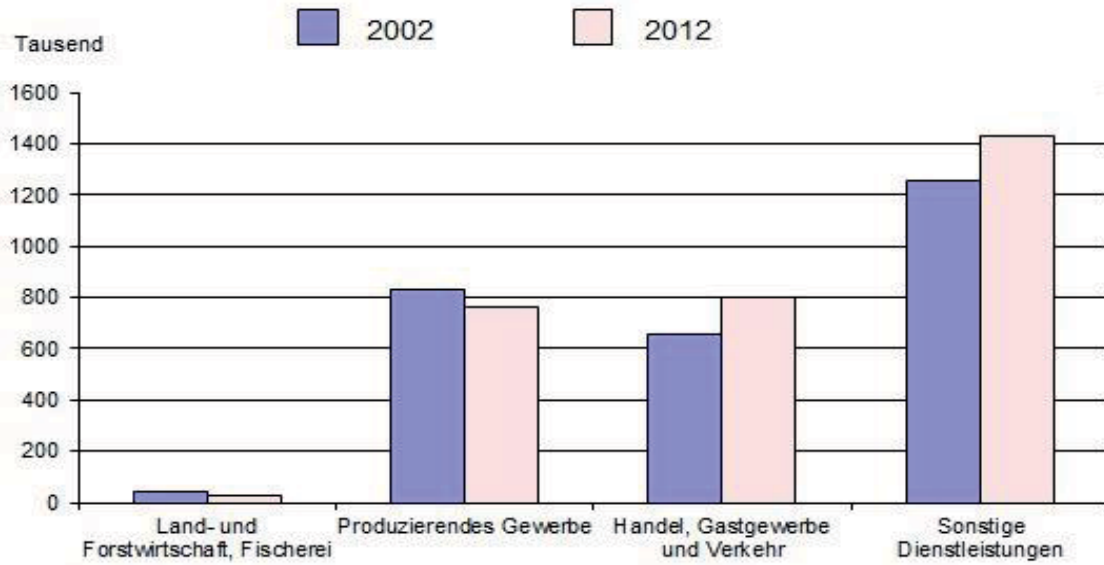
Das Haushaltsnettoeinkommen wird ab 1996 direkt erfragt und nicht mehr wie in den Vorjahren aus Einzelbeträgen für Personen rechnerisch ermittelt.



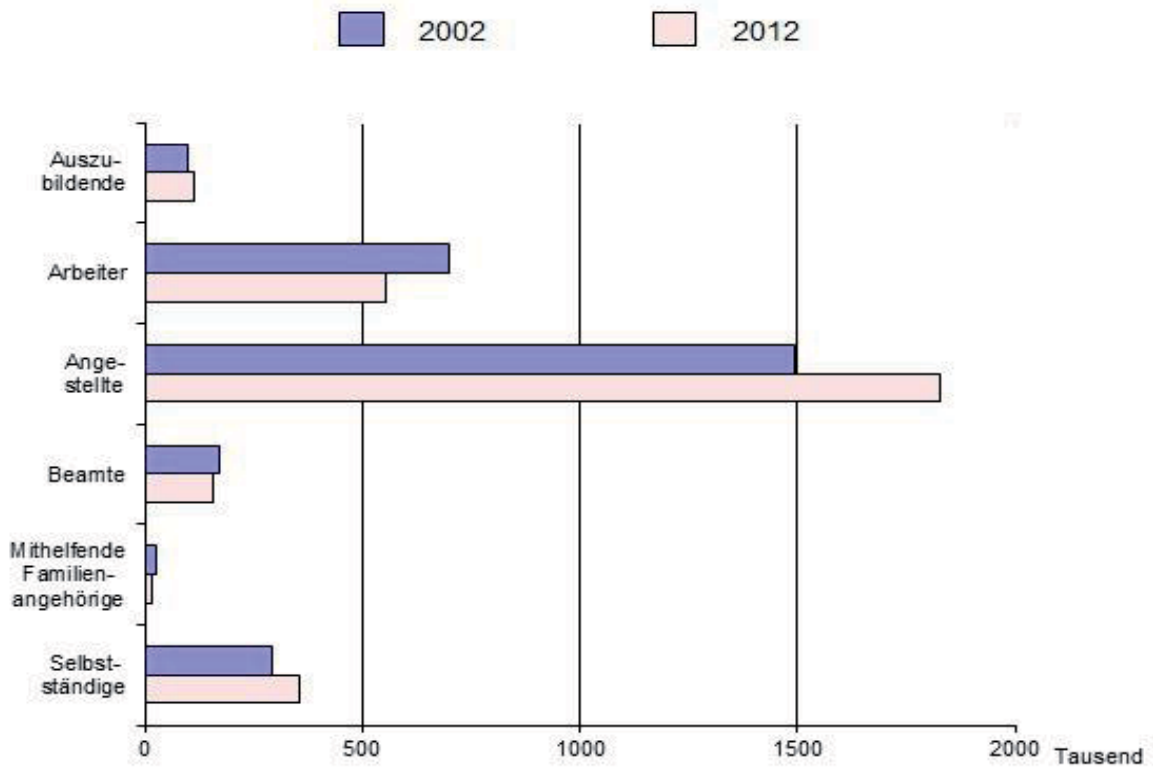
Grafiken



1. Erwerbstätige in Hessen 2002 und 2012 nach Wirtschaftsbereichen



2. Erwerbstätige in Hessen 2002 und 2012 nach Stellung im Beruf





Tabellen



1. Bevölkerung 2002 bis 2012 nach Beteiligung am Erwerbsleben und Geschlecht
(Angaben in 1000)

Beteiligung am Erwerbsleben	2002	2003	2004	2005 ¹⁾	2006 ¹⁾	2007 ¹⁾	2008 ¹⁾	2009 ¹⁾	2010 ¹⁾	2011 ¹⁾	2012 ¹⁾
Männlich											
Erwerbstätige	1 547	1 522	1 494	1 532	1 544	1 554	1 569	1 563	1 569	1 626	1 633
Erwerbslose	132	151	164	143	138	123	106	109	101	80	85
Erwerbspersonen	1 680	1 673	1 658	1 675	1 682	1 678	1 675	1 672	1 670	1 706	1 718
Nichterwerbspersonen	1 299	1 308	1 323	1 308	1 294	1 293	1 296	1 297	1 301	1 274	1 281
Bevölkerung	2 979	2 981	2 981	2 983	2 976	2 970	2 972	2 969	2 971	2 979	2 999
Weiblich											
Erwerbstätige	1 237	1 222	1 208	1 229	1 259	1 278	1 303	1 319	1 333	1 386	1 394
Erwerbslose	88	109	121	113	111	101	92	88	80	69	65
Erwerbspersonen	1 325	1 331	1 329	1 341	1 370	1 378	1 395	1 407	1 413	1 454	1 458
Nichterwerbspersonen	1 776	1 776	1 779	1 767	1 733	1 721	1 704	1 687	1 679	1 640	1 648
Bevölkerung	3 101	3 106	3 108	3 109	3 103	3 099	3 099	3 093	3 092	3 094	3 106
Insgesamt											
Erwerbstätige	2 784	2 743	2 702	2 761	2 803	2 832	2 872	2 882	2 903	3 011	3 026
Erwerbslose	220	261	285	256	249	224	198	197	181	149	150
Erwerbspersonen	3 004	3 004	2 987	3 017	3 052	3 056	3 071	3 079	3 083	3 160	3 176
Nichterwerbspersonen	3 075	3 084	3 101	3 075	3 027	3 013	3 000	2 984	2 980	2 913	2 928
Bevölkerung	6 080	6 088	6 088	6 092	6 079	6 069	6 071	6 063	6 063	6 073	6 105
darunter											
Ausländer											
Erwerbstätige	310	309	296	307	309	303	318	325	328	356	368
Erwerbslose	54	59	65	56	57	53	48	49	49	34	39
Erwerbspersonen	364	367	361	363	366	357	366	374	378	389	406
Nichterwerbspersonen	338	335	337	334	325	329	317	305	296	288	289
Bevölkerung	702	703	698	697	691	685	684	678	673	678	695

1) Jahresdurchschnittsergebnisse.

2. Erwerbstätige 2002 bis 2012 nach Wirtschaftsunterbereichen und Geschlecht
(Angaben in 1000)

Wirtschaftsunterbereich ²⁾	2002	2003	2004	2005 ^{1) 2)}	2006 ^{1) 2)}	2007 ^{1) 2)}	2008 ^{1) 2)}	2009 ^{1) 3)}	2010 ^{1) 3)}	2011 ^{1) 3)}	2012 ^{1) 3)}
M ä n n l i c h											
Land- und Forstwirtschaft, Fischerei	27	29	25	26	25	29	32	22	22	20	20
Energie- und Wasserversorgung, Abfallentsorgung	16	16	15	15	14	15	16	30	30	31	31
Bergbau und Verarbeitendes Gewerbe	461	438	425	438	420	423	426	387	394	390	409
Baugewerbe	144	130	130	123	126	128	129	131	133	140	140
Handel, Reparatur von KFZ, Gastgewerbe	215	219	213	227	235	227	227	233	235	251	246
Verkehr und Lagerei, Kommunikation	134	136	136	141	148	151	150	203	204	215	215
Finanz- und Versicherungsdienstleistungen	85	85	85	89	86	81	83	83	79	87	88
Grundstücks- und Wohnungswesen, wirtschaftliche Dienstleistungen	163	161	166	174	186	192	198	179	180	193	189
Öffentliche Verwaltung u.ä.	121	124	117	117	111	112	109	107	109	102	105
Öffentliche und private Dienstleistungen	182	184	182	183	194	197	200	190	184	198	190
Z u s a m m e n	1 547	1 522	1 494	1 532	1 544	1 554	1 569	1 563	1 569	1 626	1 633
W e i b l i c h											
Land- und Forstwirtschaft, Fischerei	16	15	13	11	11	14	15	12	(9)	(8)	(9)
Energie- und Wasserversorgung, Abfallentsorgung	/	/	/	(5)	(5)	/	(6)	(8)	(8)	10	(7)
Bergbau und Verarbeitendes Gewerbe	184	173	160	156	155	164	162	141	149	143	157
Baugewerbe	22	23	22	20	19	18	20	20	22	20	21
Handel, Reparatur von KFZ, Gastgewerbe	246	245	234	243	256	251	254	254	255	272	262
Verkehr und Lagerei, Kommunikation	64	63	58	56	61	59	60	83	85	83	79
Finanz- und Versicherungsdienstleistungen	84	80	75	68	69	73	71	71	74	78	77
Grundstücks- und Wohnungswesen, wirtschaftliche Dienstleistungen	137	136	142	152	153	159	161	170	164	178	175
Öffentliche Verwaltung u.ä.	93	97	98	92	91	94	99	95	92	97	96
Öffentliche und private Dienstleistungen	388	386	403	426	439	442	457	467	476	496	511
Z u s a m m e n	1 237	1 222	1 208	1 229	1 259	1 278	1 303	1 319	1 333	1 386	1 394
I n s g e s a m t											
Land- und Forstwirtschaft, Fischerei	43	44	38	37	37	43	47	33	31	28	30
Energie- und Wasserversorgung, Abfallentsorgung	19	19	18	19	19	19	22	38	38	41	39
Bergbau und Verarbeitendes Gewerbe	645	611	585	594	575	587	588	529	543	533	566
Baugewerbe	165	154	151	143	145	145	150	150	155	160	161
Handel, Reparatur von KFZ, Gastgewerbe	461	464	448	470	491	478	480	487	490	523	508
Verkehr und Lagerei, Kommunikation	198	199	194	197	208	211	210	285	289	298	294
Finanz- und Versicherungsdienstleistungen	169	166	160	158	155	154	154	154	153	165	165
Grundstücks- und Wohnungswesen, wirtschaftliche Dienstleistungen	300	297	308	326	339	350	359	348	344	372	363
Öffentliche Verwaltung u.ä.	214	221	215	209	202	207	207	202	201	199	201
Öffentliche und private Dienstleistungen	570	570	584	608	633	639	657	657	660	693	700
I n s g e s a m t	2 784	2 743	2 702	2 761	2 803	2 832	2 872	2 882	2 903	3 011	3 026

1) Jahresdurchschnittsergebnisse.

2) Klassifikation der Wirtschaftszweige, Ausgabe 2003 (WZ 2003), Tiefengliederung für den Mikrozensus.

3) Klassifikation der Wirtschaftszweige, Ausgabe 2008 (WZ 2008), Tiefengliederung für den Mikrozensus.

3. Erwerbstätige 2002 bis 2012 nach Stellung im Beruf und Geschlecht
(Angaben in 1000)

Stellung im Beruf	2002	2003	2004	2005 ¹⁾	2006 ¹⁾	2007 ¹⁾	2008 ¹⁾	2009 ¹⁾	2010 ¹⁾	2011 ¹⁾	2012 ¹⁾
Männlich											
Erwerbstätige	1 547	1 522	1 494	1 532	1 544	1 554	1 569	1 563	1 569	1 626	1 633
davon											
Selbstständige	209	214	215	225	231	218	214	226	219	234	238
mithelfende Familienangehörige	(6)	(8)	(8)	(6)	(7)	(6)	(6)	(6)	(5)	(6)	6
Beamte	111	109	103	107	93	94	90	90	89	87	86
Angestellte ²⁾	717	716	667	717	748	729	785	799	815	834	848
Arbeiter ³⁾	504	474	501	477	465	507	475	442	441	464	392
Auszubildende ⁴⁾	—	—	—	—	—	—	—	—	—	—	63
Weiblich											
Erwerbstätige	1 237	1 222	1 208	1 229	1 259	1 278	1 303	1 319	1 333	1 386	1 394
davon											
Selbstständige	85	90	92	102	103	95	95	104	106	112	117
mithelfende Familienangehörige	22	24	24	20	19	19	18	13	10	11	11
Beamte	59	59	61	63	63	63	64	65	67	70	73
Angestellte ²⁾	830	817	793	819	857	870	919	934	951	996	979
Arbeiter ³⁾	240	232	239	225	218	230	207	203	199	197	165
Auszubildende ⁴⁾	—	—	—	—	—	—	—	—	—	—	49
Insgesamt											
Erwerbstätige	2 784	2 743	2 702	2 761	2 803	2 832	2 872	2 882	2 903	3 011	3 026
davon											
Selbstständige	294	304	306	327	334	313	309	330	325	346	355
mithelfende Familienangehörige	29	32	32	27	26	25	24	20	15	17	17
Beamte	170	168	164	170	156	157	154	155	156	158	159
Angestellte ²⁾	1 547	1 533	1 461	1 536	1 605	1 599	1 704	1 733	1 767	1 830	1 828
Arbeiter ³⁾	744	706	739	701	683	738	682	645	640	662	556
Auszubildende ⁴⁾	—	—	—	—	—	—	—	—	—	—	112
darunter											
Ausländer											
Erwerbstätige	310	309	296	307	309	303	318	325	328	356	368
davon											
Selbstständige	27	31	31	37	39	35	35	39	38	46	45
mithelfende Familienangehörige	/	/	/	/	/	/	/	/	/	/	/
Beamte	/	/	/	/	/	/	/	/	/	/	/
Angestellte ²⁾	129	131	115	134	137	129	145	154	164	170	182
Arbeiter ³⁾	152	143	146	132	127	136	127	127	123	137	126
Auszubildende ⁴⁾	—	—	—	—	—	—	—	—	—	—	12

1) Jahresdurchschnittsergebnisse. — 2) Bis 2011 einschl. Auszubildender in anerkannten kaufmännischen und technischen Ausbildungsberufen. — 3) Bis 2011 einschl. Auszubildender in anerkannten gewerblichen Ausbildungsberufen. — 4) Auszubildende in kaufmännischen, technischen und gewerblichen Ausbildungsberufen.

4. Bevölkerung im Jahr 2012 nach Altersgruppen und Beteiligung am Erwerbsleben
(Angaben in 1000)

Altersgruppe in Jahren	Insgesamt	davon			
		Erwerbspersonen	davon		Nicht- erwerbspersonen
			Erwerbstätige	Erwerbslose	
M ä n n l i c h					
Unter 15	410	—	—	—	410
15 bis unter 20	163	51	46	(5)	112
20 bis unter 25	179	127	116	11	52
25 bis unter 30	183	161	151	10	22
30 bis unter 35	184	176	167	(9)	(8)
35 bis unter 40	188	178	170	(9)	(9)
40 bis unter 45	243	233	223	10	10
45 bis unter 50	265	249	239	10	16
50 bis unter 55	242	223	215	(8)	19
55 bis unter 60	200	172	164	(9)	28
60 bis unter 65	186	105	100	(5)	81
65 oder mehr	556	43	42	/	514
Z u s a m m e n	2 999	1 718	1 633	85	1 281
W e i b l i c h					
Unter 15	390	—	—	—	390
15 bis unter 20	150	35	33	/	115
20 bis unter 25	176	117	110	(7)	59
25 bis unter 30	185	143	135	(8)	42
30 bis unter 35	187	150	143	(7)	37
35 bis unter 40	186	151	145	(7)	35
40 bis unter 45	236	196	188	(8)	40
45 bis unter 50	263	224	216	(9)	38
50 bis unter 55	230	187	180	(7)	43
55 bis unter 60	213	152	147	(5)	62
60 bis unter 65	196	79	74	(5)	117
65 oder mehr	694	24	24	/	670
Z u s a m m e n	3 106	1 458	1 394	65	1 648
I n s g e s a m t					
Unter 15	800	—	—	—	800
15 bis unter 20	313	86	79	(7)	227
20 bis unter 25	355	244	226	18	111
25 bis unter 30	368	304	286	18	64
30 bis unter 35	372	327	311	16	45
35 bis unter 40	374	330	314	16	44
40 bis unter 45	479	428	411	17	50
45 bis unter 50	528	474	455	19	54
50 bis unter 55	472	410	395	15	62
55 bis unter 60	413	324	311	13	90
60 bis unter 65	382	184	174	10	198
65 oder mehr	1 250	67	66	/	1 184
I n s g e s a m t	6 105	3 176	3 026	150	2 928

5. Bevölkerung im Jahr 2012 nach Altersgruppen, Familienstand und Geschlecht
(Angaben in 1000)

Altersgruppe in Jahren	Insgesamt	davon		
		ledig	verheiratet	verwitwet/ geschieden
M ä n n l i c h				
Unter 15	410	410	—	—
15 bis unter 20	163	162	/	—
20 bis unter 25	179	173	(6)	/
25 bis unter 30	183	149	32	/
30 bis unter 35	184	99	80	(6)
35 bis unter 40	188	71	106	11
40 bis unter 45	243	70	151	22
45 bis unter 50	265	54	180	32
50 bis unter 55	242	40	167	34
55 bis unter 60	200	28	147	26
60 bis unter 65	186	17	144	26
65 oder mehr	556	26	430	101
Z u s a m m e n	2 999	1 297	1 443	258
W e i b l i c h				
Unter 15	390	390	—	—
15 bis unter 20	150	150	/	—
20 bis unter 25	176	160	15	/
25 bis unter 30	185	121	61	/
30 bis unter 35	187	74	106	(7)
35 bis unter 40	186	47	123	17
40 bis unter 45	236	42	162	33
45 bis unter 50	263	37	181	45
50 bis unter 55	230	24	162	43
55 bis unter 60	213	16	152	46
60 bis unter 65	196	10	137	48
65 oder mehr	694	30	334	330
Z u s a m m e n	3 106	1 102	1 432	571
I n s g e s a m t				
Unter 15	800	800	—	—
15 bis unter 20	313	312	/	—
20 bis unter 25	355	333	21	/
25 bis unter 30	368	271	93	(5)
30 bis unter 35	372	173	186	13
35 bis unter 40	374	118	228	28
40 bis unter 45	479	112	313	54
45 bis unter 50	528	91	360	76
50 bis unter 55	472	65	330	78
55 bis unter 60	413	43	299	71
60 bis unter 65	382	27	281	74
65 oder mehr	1 250	56	764	431
I n s g e s a m t	6 105	2 400	2 876	830

**6. Bevölkerung im Jahr 2012 nach der Beteiligung am Erwerbsleben, Stellung im Beruf
sowie nach dem überwiegenden Lebensunterhalt und dem Geschlecht**
(Angaben in 1000)

Beteiligung am Erwerbsleben Stellung im Beruf	Personen insgesamt	davon mit überwiegendem Lebensunterhalt aus						
		Erwerbstätigkeit	Arbeitslosengeld I/II	Rente, Pension	Unterhalt durch Angehörige	eigenem Vermögen	Lfd. Hilfe zum Lebensunterhalt ³⁾	Sonstige Unterstützungen ⁴⁾
Männlich								
Erwerbstätige	1 633	1 516	20	34	40	(8)	/	10
davon								
Selbstständige und mithelfende Familienangehörige	244	219	/	14	/	(5)	/	/
Beamte	86	86	—	/	—	/	—	/
Angestellte	848	798	(7)	15	20	/	/	(6)
Arbeiter	392	365	11	(6)	/	/	/	/
Auszubildende ¹⁾	63	49	/	—	13	/	/	/
Nichterwerbstätige ²⁾	1 366	/	126	598	576	24	21	19
Z u s a m m e n	2 999	1 518	146	632	616	32	25	29
Weiblich								
Erwerbstätige	1 394	1 180	17	29	140	(6)	/	19
davon								
Selbstständige und mithelfende Familienangehörige	128	99	/	(6)	18	/	/	/
Beamte	73	72	—	—	/	—	—	/
Angestellte	979	847	10	17	85	/	/	16
Arbeiter	165	125	(6)	(5)	26	/	/	/
Auszubildende ¹⁾	49	36	/	—	12	—	/	/
Nichterwerbstätige ²⁾	1 712	/	109	638	876	24	26	37
Z u s a m m e n	3 106	1 182	126	667	1 016	30	29	56
Insgesamt								
Erwerbstätige	3 026	2 696	37	63	180	14	(7)	29
davon								
Selbstständige und mithelfende Familienangehörige	372	318	/	20	21	(8)	/	/
Beamte	159	158	—	/	/	/	—	/
Angestellte	1 828	1 645	17	32	105	(5)	/	21
Arbeiter	556	490	17	11	30	/	/	/
Auszubildende ¹⁾	112	85	/	—	24	/	/	/
Nichterwerbstätige ²⁾	3 078	/	235	1 236	1 452	47	47	57
I n s g e s a m t	6 105	2 701	273	1 298	1 632	61	55	85

1) Auszubildende in anerkannten kaufmännischen, technischen und gewerblichen Ausbildungsberufen. — 2) Einschl. Erwerbsloser. — 3) Einschl. Grundsicherung im Alter und bei Erwerbsminderung und andere Hilfen in besonderen Fällen. — 4) z. B. BAföG; einschl. Eltern-/Erziehungsgeld

7. Erwerbstätige im Jahr 2012 nach Wirtschaftsunterbereichen, Stellung im Beruf und Geschlecht

Wirtschaftsbereich Wirtschaftsunterbereich	Erwerbstätige insgesamt		davon							
			Selbstständige und mithelfende Familienangehörige	abhängig Beschäftigte ¹⁾				Auszubildende ²⁾		
				zusammen		Beamte				
1000	%	1000	%	1000	%	1000	%	1000	%	
Männlich										
Land- und Forstwirtschaft, Fischerei	20	1,2	12	5,0	(8)	(0,6)	/	/	/	/
Produzierendes Gewerbe	580	35,5	54	22,0	500	28,1	/	/	26	42,0
davon										
Energie- und Wasserversorgung, Abfallentsorgung	31	1,9	/	/	29	2,2	—	—	/	/
Bergbau und Verarbeitendes Gewerbe	409	25,0	19	7,7	373	37,7	/	/	17	27,0
Baugewerbe	140	8,6	34	13,8	98	7,4	/	/	(8)	12,9
Handel, Gastgewerbe und Verkehr	461	28,2	75	30,7	367	27,7	(8)	9,1	19	29,9
davon										
Handel, Reparatur von KFZ, Gastgewerbe	246	15,1	50	20,3	183	13,8	/	/	13	21,3
Verkehr und Lagerei, Kommunikation	215	13,2	26	10,4	184	13,9	(8)	9,0	(5)	8,6
Sonstige Dienstleistungen	571	35,0	103	42,3	451	34,0	77	89,8	17	26,7
davon										
Finanz- und Versicherungsdienstleistungen	88	5,4	10	4,2	75	5,6	/	/	/	/
Grundstücks- und Wohnungswesen, wirtschaftliche Dienstleistungen	189	11,6	62	25,5	121	9,1	/	/	(6)	9,1
Öffentliche Verwaltung u.ä.	105	6,4	—	—	103	7,7	51	59,1	/	/
Öffentliche und private Dienstleistungen	190	11,6	31	12,7	153	11,5	24	28,2	(6)	9,2
Z u s a m m e n	1 633	100,0	244	100,0	1 326	100,0	86	100,0	63	100,0
Weiblich										
Land- und Forstwirtschaft, Fischerei	(9)	(0,7)	(5)	(4,2)	/	/	—	—	/	/
Produzierendes Gewerbe	185	13,3	(7)	(5,8)	171	14,1	—	—	(7)	13,2
davon										
Energie- und Wasserversorgung, Abfallentsorgung	(7)	0,5	/	/	(7)	(0,5)	—	—	/	/
Bergbau und Verarbeitendes Gewerbe	157	11,3	(5)	4,2	146	12,0	—	—	(6)	11,1
Baugewerbe	21	1,5	/	/	19	1,5	—	—	/	/
Handel, Gastgewerbe und Verkehr	341	24,5	29	22,7	299	24,6	/	/	13	26,9
davon										
Handel, Reparatur von KFZ, Gastgewerbe	262	18,8	24	19,0	227	18,7	—	—	10	20,9
Verkehr und Lagerei, Kommunikation	79	5,7	(5)	3,7	71	5,9	/	/	/	/
Sonstige Dienstleistungen	858	61,6	86	67,2	743	61,1	70	95,2	29	59,5
davon										
Finanz- und Versicherungsdienstleistungen	77	5,5	/	/	72	6,0	/	/	/	/
Grundstücks- und Wohnungswesen, wirtschaftliche Dienstleistungen	175	12,5	29	22,9	141	11,6	/	/	/	/
Öffentliche Verwaltung u.ä.	96	6,9	—	—	93	7,7	27	36,3	/	/
Öffentliche und private Dienstleistungen	511	36,6	54	42,4	437	35,9	41	56,5	20	40,7
Z u s a m m e n	1 394	100,0	128	100,0	1 217	100,0	73	100,0	49	100,0
Insgesamt										
Land- und Forstwirtschaft, Fischerei	30	1,0	18	4,7	11	0,4	/	/	/	/
Produzierendes Gewerbe	765	25,3	61	16,4	671	26,4	/	/	33	29,2
davon										
Energie- und Wasserversorgung, Abfallentsorgung	39	1,3	/	/	36	1,4	—	—	/	/
Bergbau und Verarbeitendes Gewerbe	566	18,7	24	6,5	519	20,4	/	/	23	20,1
Baugewerbe	161	5,3	36	9,6	117	4,6	/	/	9	7,9
Handel, Gastgewerbe und Verkehr	802	26,5	104	28,0	666	26,2	11	7,1	32	28,6
davon										
Handel, Reparatur von KFZ, Gastgewerbe	508	16,8	74	19,8	411	16,2	/	/	24	21,1
Verkehr und Lagerei, Kommunikation	294	9,7	30	8,2	255	10,0	11	7,0	8	7,5
Sonstige Dienstleistungen	1 429	47,2	189	50,9	1 194	47,0	147	92,3	46	41,2
davon										
Finanz- und Versicherungsdienstleistungen	165	5,4	13	3,4	147	5,8	/	/	(5)	4,5
Grundstücks- und Wohnungswesen, wirtschaftliche Dienstleistungen	363	12,0	92	24,6	262	10,3	/	/	10	9,0
Öffentliche Verwaltung u.ä.	201	6,6	—	—	196	7,7	77	48,6	(5)	4,6
Öffentliche und private Dienstleistungen	700	23,1	85	22,8	590	23,2	66	41,2	26	23,1
I n s g e s a m t	3 026	100,0	372	100,0	2 543	100,0	159	100,0	112	100,0

1) Beamte (einschl. Soldaten); Angestellte; Arbeiter — 2) Auszubildende in anerkannten kaufmännischen, technischen und gewerblichen Ausbildungsberufen.

**8. Erwerbstätige im Jahr 2012 nach Stellung im Beruf, monatlichem Nettoeinkommen
sowie nach dem Geschlecht**
(Angaben in 1000)

Stellung im Beruf	Erwerbs- tätige insgesamt	davon							ohne Angabe des Einkom- mens ¹⁾
		mit monatlichem Nettoeinkommen von . . . Euro							
		unter 500	500	700	900	1100	1300	2000 oder mehr	
			bis unter						
		700	900	1100	1300	2000			
M ä n n l i c h									
Selbstständige	238	(6)	/	(6)	12	12	51	134	14
Mithelfende Familienangehörige	(6)	/	/	/	/	/	/	/	/
Beamte	86	/	/	/	/	/	(8)	73	/
Angestellte	848	32	14	23	27	44	239	466	(5)
Arbeiter	392	13	13	17	21	40	187	99	/
Auszubildende ²⁾	63	21	30	(9)	/	/	—	—	/
Z u s a m m e n	1 633	73	62	56	64	98	486	773	23
W e i b l i c h									
Selbstständige	117	18	(7)	10	12	(8)	25	33	/
Mithelfende Familienangehörige	11	/	/	/	/	/	/	/	/
Beamte	73	/	/	/	/	(5)	15	49	/
Angestellte	979	103	64	94	102	116	309	185	(7)
Arbeiter	165	44	22	27	25	17	26	/	/
Auszubildende ²⁾	49	18	18	(8)	/	/	/	—	/
Z u s a m m e n	1 394	186	112	142	145	147	376	269	17
I n s g e s a m t									
Selbstständige	355	24	12	16	24	19	76	167	18
Mithelfende Familienangehörige	17	/	/	/	/	/	/	/	(5)
Beamte	159	/	/	/	/	(6)	23	123	/
Angestellte	1 828	135	78	118	128	160	547	651	12
Arbeiter	556	57	35	44	47	58	213	101	/
Auszubildende ²⁾	112	39	48	17	(5)	/	/	—	/
I n s g e s a m t	3 026	259	174	198	208	245	861	1 042	40

1) Einschl. selbstständiger Landwirte in der Haupttätigkeit. — 2) Auszubildende in anerkannten kaufmännischen, technischen und gewerblichen Ausbildungsberufen.

**9. Erwerbstätige im Jahr 2011 und 2012 nach Wirtschaftsbereichen,
Stellung im Beruf und Geschlecht**
(Angaben in 1000)

Stellung im Beruf	Erwerbstätige insgesamt		davon im Wirtschaftsbereich							
			Land- und Forstwirtschaft, Fischerei		Produzierendes Gewerbe		Handel, Gastgewerbe u. Verkehr		sonstige Dienstleistungen	
	2011	2012	2011	2012	2011	2012	2011	2012	2011	2012
M ä n n l i c h										
Selbstständige	234	238	(9)	11	49	53	72	73	104	102
Mithelfende Familienangehörige	(6)	(6)	/	/	/	/	/	/	/	/
Beamte und Angestellte ¹⁾	922	934	/	/	240	267	276	270	402	393
Arbeiter ²⁾	464	392	(5)	/	271	233	116	97	73	58
Auszubildende ³⁾	—	63	—	/	—	26	—	19	—	17
Z u s a m m e n	1 626	1 633	20	20	561	580	466	461	580	571
W e i b l i c h										
Selbstständige	112	117	/	/	(5)	(7)	27	26	79	83
Mithelfende Familienangehörige	11	11	/	/	/	/	/	/	/	/
Beamte und Angestellte ¹⁾	1 066	1 052	/	/	121	128	273	258	670	664
Arbeiter ²⁾	197	165	/	/	46	43	52	41	98	79
Auszubildende ³⁾	—	49	—	/	—	(7)	—	13	—	29
Z u s a m m e n	1 386	1 394	(8)	(9)	173	185	355	341	849	858
I n s g e s a m t										
Selbstständige	346	355	10	12	54	59	99	98	183	186
Mithelfende Familienangehörige	17	17	(6)	(6)	/	/	(5)	(6)	/	/
Beamte und Angestellte ¹⁾	1 987	1 987	(6)	(6)	361	395	549	528	1 072	1 057
Arbeiter ²⁾	661	556	(6)	(5)	317	277	168	138	171	137
Auszubildende ³⁾	—	112	—	/	—	33	—	32	—	46
Z u s a m m e n	3 011	3 026	28	30	734	765	821	802	1 429	1 429

1) 2011 einschl. Auszubildender in anerkannten kaufmännischen und technischen Ausbildungsberufen.

2) 2011 einschl. Auszubildender in anerkannten gewerblichen Ausbildungsberufen.

3) Auszubildende in anerkannten kaufmännischen, technischen und gewerblichen Ausbildungsberufen.

**10. Ausländische Erwerbstätige im Jahr 2012 nach Stellung im Beruf,
ausgewählten Wirtschaftsbereichen und Geschlecht**
(Angaben in 1000)

Stellung im Beruf	Erwerbstätige insgesamt			darunter im Wirtschaftsbereich ¹⁾								
				Produzierendes Gewerbe			Handel, Gastgewerbe und Verkehr			sonstige Dienstleistungen		
	insgesamt	männlich	weiblich	insgesamt	männlich	weiblich	insgesamt	männlich	weiblich	insgesamt	männlich	weiblich
Selbstständige	45	31	14	12	11	/	15	12	/	17	(7)	10
Mithelfende Familienangehörige	/	/	/	—	—	—	/	/	/	/	/	/
Beamte	/	/	/	—	—	—	/	/	—	/	/	/
Angestellte	182	89	93	35	24	11	67	37	31	79	28	51
Arbeiter	126	84	41	51	44	(7)	35	26	10	39	14	25
Auszubildende ²⁾	12	(6)	(7)	/	/	/	(5)	/	/	(5)	/	/
I n s g e s a m t	368	210	157	101	81	19	125	79	46	141	50	92

1) Ohne Land- und Forstwirtschaft; Fischerei. — 2) Auszubildende in anerkannten kaufmännischen, technischen und gewerblichen Ausbildungsberufen.

**11. Erwerbstätige im Jahr 2012 nach Wirtschaftsbereichen, normalerweise
wöchentlich zu leistenden Arbeitsstunden und Geschlecht**
(Angaben in 1000)

Wirtschaftsbereich	Erwerbstätige insgesamt	davon mit ... normalerweise zu leistenden Arbeitsstunden							
		1 bis 14	15 bis 20	21 bis 31	32 bis 35	36 bis 39	40	41 bis 44	45 oder mehr
M ä n n l i c h									
Land- und Forstwirtschaft; Fischerei	20	/	/	/	/	/	(5)	/	(9)
Produzierendes Gewerbe	580	12	(8)	(7)	48	119	258	21	106
Handel, Gastgewerbe und Verkehr	461	32	22	15	12	73	176	20	113
Sonstige Wirtschaftsbereiche (Dienstleistungen)	571	34	25	26	18	95	177	55	141
Z u s a m m e n	1 633	80	56	49	79	289	615	97	368
We i b l i c h									
Land- und Forstwirtschaft; Fischerei	(9)	/	/	/	/	/	/	/	/
Produzierendes Gewerbe	185	19	24	26	16	33	50	/	12
Handel, Gastgewerbe und Verkehr	341	61	61	59	15	39	73	(7)	27
Sonstige Wirtschaftsbereiche (Dienstleistungen)	858	119	139	149	46	125	185	36	60
Z u s a m m e n	1 394	200	225	236	78	198	309	48	101
I n s g e s a m t									
Land- und Forstwirtschaft; Fischerei	30	/	/	/	/	/	(6)	/	11
Produzierendes Gewerbe	765	31	32	34	65	153	308	26	118
Handel, Gastgewerbe und Verkehr	802	92	83	74	27	112	248	28	139
Sonstige Wirtschaftsbereiche (Dienstleistungen)	1 429	153	164	174	64	221	362	91	201
I n s g e s a m t	3 026	279	281	285	156	487	924	145	469

**12. Erwerbstätige im Jahr 2012 nach Wirtschaftsbereichen, den in der Berichtswoche
tatsächlich geleisteten Arbeitsstunden und Geschlecht**
(Angaben in 1000)

Wirtschaftsbereich	Erwerbs- tätige insgesamt	davon mit ... tatsächlich geleisteten Arbeitsstunden								
		0 ¹⁾	1 bis 14	15 bis 20	21 bis 31	32 bis 35	36 bis 39	40	41 bis 44	45 oder mehr
M ä n n l i c h										
Land- und Forstwirtschaft; Fischerei	20	/	/	/	/	/	/	/	/	(9)
Produzierendes Gewerbe	580	74	12	10	28	46	87	174	30	119
Handel, Gastgewerbe und Verkehr	461	50	32	21	24	18	50	119	26	122
Sonstige Wirtschaftsbereiche (Dienstleistungen)	571	69	33	28	35	24	62	121	49	151
Z u s a m m e n	1 633	193	79	60	88	89	200	419	106	401
W e i b l i c h										
Land- und Forstwirtschaft; Fischerei	(9)	/	/	/	/	/	—	/	/	/
Produzierendes Gewerbe	185	23	17	22	25	17	26	35	(6)	15
Handel, Gastgewerbe und Verkehr	341	44	57	49	53	17	27	51	11	32
Sonstige Wirtschaftsbereiche (Dienstleistungen)	858	128	113	112	136	47	86	128	37	71
Z u s a m m e n	1 394	195	189	184	216	82	139	215	54	120
I n s g e s a m t										
Land- und Forstwirtschaft; Fischerei	30	/	/	/	/	/	/	(5)	/	11
Produzierendes Gewerbe	765	97	30	33	53	62	113	209	36	134
Handel, Gastgewerbe und Verkehr	802	94	89	71	77	35	77	170	36	154
Sonstige Wirtschaftsbereiche (Dienstleistungen)	1 429	197	145	139	171	72	148	249	86	223
I n s g e s a m t	3 026	389	267	245	303	171	339	633	159	522

1) Erwerbstätige, die wegen Krankheit, Urlaub, Kurzarbeit usw. in der Berichtswoche nicht gearbeitet haben.

13. Abhängige Erwerbstätige¹⁾ im Jahr 2012 nach Altersgruppen, Stellung im Beruf und Geschlecht
(Angaben in 1000)

Altersgruppe in Jahren	Ins- gesamt	davon nach Stellung im Beruf											
		Beamte			Angestellte			Arbeiter			Auszubildende ²⁾		
		zusam- men	männ- lich	weib- lich	zusam- men	männ- lich	weib- lich	zusam- men	männ- lich	weib- lich	zusam- men	männ- lich	weib- lich
15 bis unter 20	78	/	/	/	25	12	13	(7)	(5)	/	45	27	18
20 bis unter 25	220	(6)	/	/	127	53	74	36	28	(8)	52	28	24
25 bis unter 35	557	29	12	16	420	200	220	95	74	22	13	8	6
35 bis unter 45	638	40	19	21	459	222	237	137	97	40	/	/	/
45 bis unter 55	729	42	26	17	506	227	279	180	122	58	/	—	/
55 bis unter 60	265	24	14	10	177	81	96	64	41	23	—	—	—
60 bis unter 65	138	17	11	(6)	89	41	48	32	22	10	—	—	—
65 oder mehr	31	/	/	/	25	13	12	(6)	/	/	—	—	—
I n s g e s a m t	2 655	159	86	73	1 828	848	979	556	394	165	112	63	49

1) Beamte (einschl. Soldaten); Angestellte; Arbeiter — 2) Auszubildende in anerkannten kaufmännischen, technischen und gewerblichen Ausbildungsberufen.

14. Erwerbspersonen, Erwerbstätige und Nichterwerbspersonen im Jahr 2012
nach Altersgruppen und Geschlecht
 (Angaben in 1000)

Altersgruppe in Jahren	Erwerbspersonen						Nichterwerbspersonen		
	insgesamt	männlich	weiblich	darunter Erwerbstätige					
				zusammen	männlich	weiblich	insgesamt	männlich	weiblich
Unter 15	—	—	—	—	—	—	800	410	390
15 bis unter 20	86	51	35	79	46	33	227	112	115
20 bis unter 25	244	127	117	226	116	110	111	52	59
25 bis unter 30	304	161	143	286	151	135	64	22	42
30 bis unter 35	327	176	150	311	167	143	45	(8)	37
35 bis unter 40	330	178	151	314	170	145	44	(9)	35
40 bis unter 45	428	233	196	411	223	188	50	10	40
45 bis unter 50	474	249	224	455	239	216	54	16	38
50 bis unter 55	410	223	187	395	215	180	62	19	43
55 bis unter 60	324	172	152	311	164	147	90	28	62
60 bis unter 65	184	105	79	174	100	74	198	81	117
65 oder mehr	67	43	24	66	42	24	1 184	514	670
Insgesamt	3 176	1 718	1 458	3 026	1 633	1 394	2 928	1 281	1 648
und zwar									
15 oder älter	3 176	1 718	1 458	3 026	1 633	1 394	2 128	871	1 257
15 bis unter 65	3 110	1 676	1 434	2 960	1 591	1 370	944	357	587

15. Erwerbsquoten, Erwerbstätigenquoten und Nichterwerbspersonenanteile
im Jahr 2012 nach Altersgruppen und Geschlecht
 (Angaben in %)

Altersgruppe in Jahren	Erwerbsquote ¹⁾			Erwerbstätigenquote ²⁾			Nichterwerbspersonenanteil ³⁾		
	insgesamt	männlich	weiblich	insgesamt	männlich	weiblich	insgesamt	männlich	weiblich
Unter 15	—	—	—	—	—	—	100,0	100,0	100,0
15 bis unter 20	27,6	31,2	23,6	25,2	28,3	22,0	72,4	68,8	76,4
20 bis unter 25	68,7	70,8	66,7	63,6	64,6	62,6	31,3	29,2	33,3
25 bis unter 30	82,7	88,1	77,4	77,8	82,7	72,9	17,3	11,9	22,6
30 bis unter 35	87,9	95,7	80,2	83,6	90,8	76,4	12,1	4,3	19,8
35 bis unter 40	88,2	95,1	81,2	84,0	90,4	77,6	11,8	5,0	18,8
40 bis unter 45	89,5	95,8	82,9	85,8	91,8	79,7	10,5	4,2	17,1
45 bis unter 50	89,7	94,0	85,4	86,2	90,3	82,1	10,3	6,0	14,6
50 bis unter 55	86,9	92,1	81,3	83,7	88,9	78,3	13,1	7,9	18,7
55 bis unter 60	78,3	86,1	71,1	75,2	81,9	68,9	21,7	13,9	28,9
60 bis unter 65	48,1	56,4	40,2	45,6	53,7	37,8	51,9	43,6	59,7
65 oder mehr	5,3	7,7	3,5	5,3	7,6	3,4	94,7	92,3	96,5
Insgesamt	52,0	57,3	47,0	49,6	54,5	44,9	48,0	42,7	53,0
und zwar									
15 oder älter	59,9	66,4	53,7	57,1	63,1	51,3	40,1	33,6	46,3
15 bis unter 65	76,7	82,4	70,9	73,0	78,3	67,8	23,3	17,6	29,1

1) Erwerbspersonen (Erwerbstätige und Erwerbslose) in % der jeweiligen Bevölkerung; Zeile Insgesamt bezogen auf die Gesamtbevölkerung. — 2) Erwerbstätige in % der jeweiligen Bevölkerung. — 3) Nichterwerbspersonen (Bevölkerung – Erwerbspersonen) in % der jeweiligen Bevölkerung.

16. Nichterwerbspersonen im Jahr 2012 nach Altersgruppen und monatlichem Nettoeinkommen
(Angaben in 1000)

Altersgruppe in Jahren	Insgesamt	davon									
		mit monatlichem Nettoeinkommen von ... Euro							2000 oder mehr	ohne Angabe	kein Ein- kommen
		unter 500	500	700	900	1100	1300	bis unter			
			700	900	1100	1300	2000				
Unter 15	800	89	/	/	/	—	/	/	/	705	
15 bis unter 25	338	61	22	(8)	/	/	/	/	/	240	
25 bis unter 35	109	27	18	13	(5)	/	/	/	/	39	
35 bis unter 45	95	19	11	10	(7)	/	/	/	/	38	
45 bis unter 55	116	18	13	16	10	(6)	(6)	/	/	43	
55 bis unter 65	288	27	32	37	28	21	47	29	(5)	63	
65 oder mehr	1 184	153	87	125	130	141	307	189	27	24	
I n s g e s a m t	2 928	393	185	209	182	176	367	226	37	1 153	
davon											
15 bis unter 65	944	152	97	84	52	34	59	34	(9)	423	

17. Erwerbslose im Jahr 2012 nach Altersgruppen und monatlichem Nettoeinkommen
(Angaben in 1000)

Altersgruppe in Jahren	Insgesamt	davon									
		mit monatlichem Nettoeinkommen von ... Euro							2000 oder mehr	ohne Angabe	kein Ein- kommen
		unter 500	500	700	900	1100	1300	bis unter			
			700	900	1100	1300	2000				
15 bis unter 25	26	(8)	/	/	/	/	/	—	—	10	
25 bis unter 35	34	(9)	(6)	(7)	/	/	/	—	—	(6)	
35 bis unter 45	33	(6)	(8)	(7)	/	/	/	/	/	/	
45 bis unter 55	34	(7)	(6)	(9)	/	/	/	/	/	/	
55 bis unter 65	23	(5)	(5)	(6)	/	/	/	/	—	/	
65 oder mehr	/	/	—	/	/	/	/	—	—	—	
I n s g e s a m t	150	35	30	31	12	(7)	(8)	/	/	26	



Anhang



Vergleich der Wirtschaftszweig-Klassifikationen WZ 2003 und WZ 2008

Wirtschaftsunterbereich Wirtschaftsbereich	WZ 2003		WZ 2008		Wirtschaftsunterbereich Wirtschaftsbereich
	Abschnitt	Gruppe	Abschnitt	Gruppe	
Land- und Forstwirtschaft; Fischerei	A, B	011-050	A	011-032	Land- und Forstwirtschaft; Fischerei
Bergbau und verarbeitendes Gewerbe	C, D	101-372	B, C	051-332	Bergbau und verarbeitendes Gewerbe
Energie- und Wasserversorgung	E	401-410	D, E	351-390	Energie- und Wasserversorgung, Abfallentsorgung
Baugewerbe	F	451-455	F	411-439	Baugewerbe
Produzierendes Gewerbe zus.	C - F	101-455	B - F	051-439	Produzierendes Gewerbe zus.
Handel und Gastgewerbe	G, H	501-555	G, I	451-479, 551-563	Handel; Reparatur von KFZ; Gastgewerbe
Verkehr und Nachrichtenübermittlung	I	601-643	H, J	491-532, 581-639	Verkehr und Lagerei; Kommunikation
Handel, Gastgewerbe und Verkehr zus.	G - I	501-643	G - J	451-639	Handel, Gastgewerbe und Verkehr zus.
Kreditinstitute und Versicherungsgewerbe	J	651-672	K	641-663	Finanz- und Versicherungsdienstleistungen
Grundstücks-, Vermiet-, wirtschaftl. Dienstleistungen	K	701-748	L, M, N	681-829	Grundstücks- und Wohnungswesen, wirtschaftl. Dienstleistungen
Öffentliche Verwaltung u.ä.	L	751-753,990	O	841-843	Öffentliche Verwaltung u.ä.
Öffentl. und priv. Dienstleist.	M, N, O, P, Q	801-950	P, Q, R, S, T, U	851-982, 990	Öffentl. und priv. Dienstleist.
Sonstige Dienstleistungen zus.	J - Q	651-990	K - U	641-990	Sonstige Dienstleistungen zus.

Klassifikation der Wirtschaftszweige, Ausgabe 2003 (WZ 2003)

Tiefengliederung für den Mikrozensus

A Land- und Forstwirtschaft

- 01 Landwirtschaft, gewerbliche Jagd
 - 01.1 Pflanzenbau
 - 01.2 Tierhaltung
 - 01.3 Gemischte Landwirtschaft
 - 01.4 Erbringung von landwirtschaftlichen und gärtnerischen Dienstleistungen
 - 01.5 Gewerbliche Jagd
- 02 Forstwirtschaft
 - 02.0 Forstwirtschaft

B Fischerei und Fischzucht

- 05 Fischerei und Fischzucht
 - 05.0 Fischerei und Fischzucht

C Bergbau und Gewinnung von Steinen und Erden

CA Kohlenbergbau, Torfgewinnung, Gewinnung von Erdöl und Erdgas, Bergbau auf Uran- und Thoriumerze

- 10 Kohlenbergbau, Torfgewinnung
 - 10.1 Steinkohlenbergbau und -brikettherstellung
 - 10.2 Braunkohlenbergbau und -veredlung
 - 10.3 Torfgewinnung und -veredlung
- 11 Gewinnung von Erdöl und Erdgas, Erbringung damit verbundener Dienstleistungen
 - 11.1 Gewinnung von Erdöl und Erdgas
 - 11.2 Erbringung von Dienstleistungen bei der Gewinnung von Erdöl und Erdgas
- 12 Bergbau auf Uran- und Thoriumerze
 - 12.0 Bergbau auf Uran- und Thoriumerze

CB Erzbergbau, Gewinnung von Steinen und Erden, sonstiger Bergbau

- 13 Erzbergbau
 - 13.1 Eisenerzbergbau
 - 13.2 NE-Metallerzbergbau (ohne Bergbau auf Uran- und Thoriumerze)
- 14 Gewinnung von Steinen und Erden, sonstiger Bergbau
 - 14.1 Gewinnung von Natursteinen
 - 14.2 Gewinnung von Kies, Sand, Ton und Kaolin
 - 14.3 Gewinnung von Mineralien für die Herstellung von chemischen Erzeugnissen
 - 14.4 Gewinnung von Salz
 - 14.5 Gewinnung von Steinen und Erden a.n.g., sonstiger Bergbau

D Verarbeitendes Gewerbe

DA Ernährungsgewerbe und Tabakverarbeitung

- 15 Ernährungsgewerbe
 - 15.1 Schlachten und Fleischverarbeitung
 - 15.2 Fischverarbeitung
 - 15.3 Obst- und Gemüseverarbeitung
 - 15.4 Herstellung von pflanzlichen und tierischen Ölen und Fetten
 - 15.5 Milchverarbeitung; Herstellung von Speiseeis
 - 15.6 Mahl- und Schälmaschinen, Herstellung von Stärke und Stärkeerzeugnissen
 - 15.7 Herstellung von Futtermitteln
 - 15.8 Sonstiges Ernährungsgewerbe (ohne Getränkeherstellung)

15.9 Herstellung von Getränken

16 Tabakverarbeitung

16.0 Tabakverarbeitung

DB Textil- und Bekleidungsgewerbe

17 Textilgewerbe

17.1 Spinnstoffaufbereitung und Spinnerei

17.2 Weberei

17.3 Textilveredlung

17.4 Herstellung von konfektionierten Textilwaren (ohne Bekleidung)

17.5 Sonstiges Textilgewerbe (ohne Herstellung von Maschenwaren)

17.6 Herstellung von gewirktem und gestricktem Stoff

17.7 Herstellung von gewirkten und gestrickten Fertigerzeugnissen

18 Bekleidungsgewerbe

18.1 Herstellung von Lederbekleidung

18.2 Herstellung von Bekleidung (ohne Lederbekleidung)

18.3 Zurichtung und Färben von Fellen, Herstellung von Pelzwaren

DC Ledergewerbe

19 Ledergewerbe

19.1 Herstellung von Leder und Lederfaserstoff

19.2 Lederverarbeitung (ohne Herstellung von Lederbekleidung und Schuhen)

19.3 Herstellung von Schuhen

DD Holzgewerbe (ohne Herstellung von Möbeln)

20 Holzgewerbe (ohne Herstellung von Möbeln)

20.1 Säge-, Hobel- und Holzimprägnierwerke

20.2 Herstellung von Furnier-, Sperrholz-, Holzfaser- und Holzspanplatten

20.3 Herstellung von Konstruktionsteilen, Fertigbauteilen, Ausbauelementen und Fertigbauteilen aus Holz

20.4 Herstellung von Verpackungsmitteln, Lagerbehältern und Ladungsträgern aus Holz

20.5 Herstellung von Holzwaren a.n.g. sowie von Kork-, Flecht- und Korbwaren (ohne Möbel)

DE Papier-, Verlags- und Druckgewerbe

21 Papiergewerbe

21.1 Herstellung von Holz- und Zellstoff, Papier, Karton und Pappe

21.2 Herstellung von Waren aus Papier, Karton und Pappe

22 Verlagsgewerbe, Druckgewerbe, Vervielfältigung von bespielten Ton-, Bild- und Datenträgern

22.1 Verlagsgewerbe

22.2 Druckgewerbe

22.3 Vervielfältigung von bespielten Ton-, Bild- und Datenträgern

DF Kokerei, Mineralölverarbeitung, Herstellung und Verarbeitung von Spalt- und Brutstoffen

23 Kokerei, Mineralölverarbeitung, Herstellung und Verarbeitung von Spalt- und Brutstoffen

23.1 Kokerei

23.2 Mineralölverarbeitung

23.3 Herstellung und Verarbeitung von Spalt- und Brutstoffen

DG Chemische Industrie

24 Chemische Industrie

24.1 Herstellung von chemischen Grundstoffen

24.2 Herstellung von Schädlingsbekämpfungsmitteln, Pflanzenschutz- und Desinfektionsmitteln

24.3 Herstellung von Anstrichmitteln, Druckfarben und Kitten

- 24.4 Herstellung von pharmazeutischen Erzeugnissen
- 24.5 Herstellung von Seifen, Wasch-, Reinigungs- und Körperpflegemitteln sowie Duftstoffen
- 24.6 Herstellung von sonstigen chemischen Erzeugnissen
- 24.7 Herstellung von Chemiefasern

DH Herstellung von Gummi- und Kunststoffwaren

- 25 Herstellung von Gummi- und Kunststoffwaren
 - 25.1 Herstellung von Gummiwaren
 - 25.2 Herstellung von Kunststoffwaren

DI Glasgewerbe, Keramik, Verarbeitung von Steinen und Erden

- 26 Glasgewerbe, Keramik, Verarbeitung von Steinen und Erden
 - 26.1 Herstellung von Glas und Glaswaren
 - 26.2 Herstellung von keramischen Erzeugnissen (ohne Herstellung von Ziegeln und Baukeramik)
 - 26.3 Herstellung von keramischen Wand- und Bodenfliesen und -platten
 - 26.4 Herstellung von Ziegeln und sonstiger Baukeramik
 - 26.5 Herstellung von Zement, Kalk und gebranntem Gips
 - 26.6 Herstellung von Erzeugnissen aus Beton, Zement und Gips
 - 26.7 Be- und Verarbeitung von Naturwerksteinen und Natursteinen a.n.g.
 - 26.8 Herstellung von sonstigen Erzeugnissen aus nicht metallischen Mineralien

DJ Metallerzeugung und -bearbeitung, Herstellung von Metallerzeugnissen

- 27 Metallerzeugung und -bearbeitung
 - 27.1 Erzeugung von Roheisen, Stahl und Ferrolegierungen
 - 27.2 Herstellung von Rohren
 - 27.3 Sonstige erste Bearbeitung von Eisen und Stahl
 - 27.4 Erzeugung und erste Bearbeitung von NE-Metallen
 - 27.5 Gießereien
- 28 Herstellung von Metallerzeugnissen
 - 28.1 Stahl- und Leichtmetallbau
 - 28.2 Herstellung von Metallbehältern mit einem Fassungsvermögen von mehr als 300 l; Herstellung von Heizkörpern und -kesseln für Zentralheizung
 - 28.3 Herstellung von Dampfkesseln (ohne Zentralheizungskessel)
 - 28.4 Herstellung von Schmiede-, Preß-, Zieh- und Stanzteilen, gewalzten Ringen und pulvermetallurgischen Erzeugnissen
 - 28.5 Oberflächenveredelung und Wärmebehandlung; Mechanik a.n.g.
 - 28.6 Herstellung von Schneidwaren, Werkzeugen, Schlössern und Beschlägen a. unedlen Metall.
 - 28.7 Herstellung von sonstigen Metallwaren

DK Maschinenbau

- 29 Maschinenbau
 - 29.1 Herstellung von Maschinen für die Erzeugung und Nutzung von mechanischer Energie (ohne Motoren für Luft- und Straßenfahrzeuge)
 - 29.2 Herstellung von sonstigen nicht wirtschaftszweigspezifischen Maschinen
 - 29.3 Herstellung von land- und forstwirtschaftlichen Maschinen
 - 29.4 Herstellung von Werkzeugmaschinen
 - 29.5 Herstellung von Maschinen für sonstige bestimmte Wirtschaftszweige
 - 29.6 Herstellung von Waffen und Munition
 - 29.7 Herstellung von Haushaltsgeräten a.n.g.

**DL Herstellung von Büromaschinen, Datenverarbeitungsgeräten und -einrichtungen;
Elektrotechnik, Feinmechanik und Optik**

- 30 Herstellung von Büromaschinen, Datenverarbeitungsgeräten und -einrichtungen
 - 30.0 Herstellung von Büromaschinen, Datenverarbeitungsgeräten und -einrichtungen
- 31 Herstellung von Geräten der Elektrizitätserzeugung, -verteilung u.ä.

- 31.1 Herstellung von Elektromotoren, Generatoren und Transformatoren
- 31.2 Herstellung von Elektrizitätsverteilungs- und -schalteinrichtungen
- 31.3 Herstellung von isolierten Elektrokabeln, -leitungen und -drähten
- 31.4 Herstellung von Akkumulatoren und Batterien
- 31.5 Herstellung von elektrischen Lampen und Leuchten
- 31.6 Herstellung von elektrischen Ausrüstungen a.n.g.
- 32 Rundfunk-, Fernseh- und Nachrichtentechnik
 - 32.1 Herstellung von elektronischen Bauelementen
 - 32.2 Herstellung von Geräten und Einrichtungen der Telekommunikationstechnik
 - 32.3 Herstellung von Rundfunkgeräten sowie phono- und videotechnischen Geräten
- 33 Medizin-, Meß-, Steuer- und Regelungstechnik, Optik
 - 33.1 Herstellung von medizinischen Geräten und orthopädischen Erzeugnissen
 - 33.2 Herstellung von Meß-, Kontroll-, Navigations- u.ä. Instrumenten und Vorrichtungen
 - 33.3 Herstellung von industriellen Prozesssteuerungseinrichtungen
 - 33.4 Herstellung von optischen und fotografischen Geräten
 - 33.5 Herstellung von Uhren

DM Fahrzeugbau

- 34 Herstellung von Kraftwagen und Kraftwagenteilen
 - 34.1 Herstellung von Kraftwagen und Kraftwagenmotoren
 - 34.2 Herstellung von Karosserien, Aufbauten und Anhängern
 - 34.3 Herstellung von Teilen und Zubehör für Kraftwagen und Kraftwagenmotoren
- 35 Sonstiger Fahrzeugbau
 - 35.1 Schiff- und Bootsbau
 - 35.2 Bahnindustrie
 - 35.3 Luft- und Raumfahrzeugbau
 - 35.4 Herstellung von Krafrädern, Fahrrädern und Behindertenfahrzeugen
 - 35.5 Fahrzeugbau a.n.g.

DN Herstellung von Möbeln, Schmuck, Musikinstrumenten, Sportgeräten, Spielwaren und sonstigen Erzeugnissen; Recycling

- 36 Herstellung von Möbeln, Schmuck, Musikinstrumenten, Sportgeräten, Spielwaren und sonstigen Erzeugnissen
 - 36.1 Herstellung von Möbeln
 - 36.2 Herstellung von Schmuck und ähnlichen Erzeugnissen
 - 36.3 Herstellung von Musikinstrumenten
 - 36.4 Herstellung von Sportgeräten
 - 36.5 Herstellung von Spielwaren
 - 36.6 Herstellung von sonstigen Erzeugnissen
- 37 Recycling
 - 37.1 Recycling von metallischen Altmaterialien und Reststoffen
 - 37.2 Recycling von nichtmetallischen Altmaterialien und Reststoffen

E Energie- und Wasserversorgung

- 40 Energieversorgung
 - 40.1 Elektrizitätsversorgung
 - 40.2 Gasversorgung
 - 40.3 Wärmeversorgung
- 41 Wasserversorgung
 - 41.0 Wasserversorgung

F Baugewerbe

- 45 Baugewerbe

- 45.1 Vorbereitende Baustellenarbeiten
- 45.2 Hoch- und Tiefbau
- 45.3 Bauinstallation
- 45.4 Sonstiges Ausbaugewerbe
- 45.5 Vermietung von Baumaschinen und -geräten mit Bedienungspersonal

G Handel; Instandhaltung und Reparatur von Kraftfahrzeugen und Gebrauchsgütern

- 50 Kraftfahrzeughandel; Instandhaltung und Reparatur von Kraftfahrzeugen; Tankstellen
 - 50.1 Handel mit Kraftwagen
 - 50.2 Instandhaltung und Reparatur von Kraftwagen
 - 50.3 Handel mit Kraftwagenteilen und Zubehör
 - 50.4 Handel mit Krafträdern, Kraftradteilen und -zubehör; Instandhaltung und Reparatur von Krafträdern
 - 50.5 Tankstellen
- 51 Handelsvermittlung und Großhandel (ohne Handel mit Kraftfahrzeugen)
 - 51.1 Handelsvermittlung
 - 51.2 Großhandel mit landwirtschaftlichen Grundstoffen und lebenden Tieren
 - 51.3 Großhandel mit Nahrungsmitteln, Getränken und Tabakwaren
 - 51.4 Großhandel mit Gebrauchs- und Verbrauchsgütern
 - 51.5 Großhandel mit nicht landwirtsch. Halbwaren, Altmaterialien und Reststoffen
 - 51.8 Großhandel mit Maschinen, Ausrüstungen und Zubehör
 - 51.9 Sonstiger Großhandel
- 52 Einzelhandel (ohne Handel mit Kraftfahrzeugen und ohne Tankstellen); Reparatur von Gebrauchsgütern
 - 52.1 Einzelhandel mit Waren verschiedener Art (in Verkaufsräumen)
 - 52.2 Facheinzelhandel mit Nahrungsmitteln, Getränken und Tabakwaren (in Verkaufsräumen)
 - 52.3 Apotheken; Facheinzelhandel mit medizinischen, orthopädischen und kosmetischen Artikeln (in Verkaufsräumen)
 - 52.4 Sonstiger Facheinzelhandel (in Verkaufsräumen)
 - 52.5 Einzelhandel mit Antiquitäten und Gebrauchtwaren (in Verkaufsräumen)
 - 52.6 Einzelhandel (nicht in Verkaufsräumen)
 - 52.7 Reparatur von Gebrauchsgütern

H Gastgewerbe

- 55 Gastgewerbe
 - 55.1 Hotellerie
 - 55.2 Sonstiges Beherbergungsgewerbe
 - 55.3 Speisengeprägte Gastronomie
 - 55.4 Getränkegeprägte Gastronomie
 - 55.5 Kantinen und Caterer

I Verkehr und Nachrichtenübermittlung

- 60 Landverkehr; Transport in Rohrfernleitungen
 - 60.1 Eisenbahnverkehr
 - 60.2 Sonstiger Landverkehr
 - 60.3 Transport in Rohrfernleitungen
- 61 Schifffahrt
 - 61.1 See- und Küstenschifffahrt
 - 61.2 Binnenschifffahrt
- 62 Luftfahrt
 - 62.1 Linienflugverkehr
 - 62.2 Gelegenheitsflugverkehr
 - 62.3 Raumtransport
- 63 Hilfs- und Nebentätigkeiten für den Verkehr; Verkehrsvermittlung
 - 63.1 Frachturnschlag und Lagerei

- 63.2 Sonstige Hilfs- und Nebentätigkeiten für den Verkehr
- 63.3 Reisebüros und Reiseveranstalter
- 63.4 Spedition, sonstige Verkehrsvermittlung
- 64 Nachrichtenübermittlung
 - 64.1 Postdienste und private Kurierdienste
 - 64.3 Fernmeldedienste

J Kredit- und Versicherungsgewerbe

- 65 Kreditgewerbe
 - 65.1 Zentralbanken und Kreditinstitute
 - 65.2 Sonstige Finanzierungsinstitutionen
- 66 Versicherungsgewerbe
 - 66.0 Versicherungsgewerbe
- 67 Mit dem Kredit- und Versicherungsgewerbe verbundene Tätigkeiten
 - 67.1 Mit dem Kreditgewerbe verbundene Tätigkeiten
 - 67.2 Mit dem Versicherungsgewerbe verbundene Tätigkeiten

K Grundstücks- und Wohnungswesen, Vermietung beweglicher Sachen, Erbringung von Dienstleistungen überwiegend für Unternehmen

- 70 Grundstücks- und Wohnungswesen
 - 70.1 Erschließung, Kauf und Verkauf von Grundstücken, Gebäuden und Wohnungen
 - 70.2 Vermietung und Verpachtung von eigenen Grundstücken, Gebäuden und Wohnungen
 - 70.3 Vermittlung und Verwaltung von fremden Grundstücken, Gebäuden und Wohnungen
- 71 Vermietung beweglicher Sachen ohne Bedienungspersonal
 - 71.1 Vermietung von Kraftwagen bis 3,5t Gesamtgewicht
 - 71.2 Vermietung von sonstigen Verkehrsmitteln
 - 71.3 Vermietung von Maschinen und Geräten
 - 71.4 Vermietung von Gebrauchsgütern a.n.g.
- 72 Datenverarbeitung und Datenbanken
 - 72.1 Hardwareberatung
 - 72.2 Softwarehäuser
 - 72.3 Datenverarbeitungsdienste
 - 72.4 Datenbanken
 - 72.5 Instandhaltung und Reparatur von Büromaschinen, Datenverarbeitungsgeräten und -einrichtungen
 - 72.6 Sonstige mit der Datenverarbeitung verbundene Tätigkeiten
- 73 Forschung und Entwicklung
 - 73.1 Forschung und Entwicklung im Bereich Natur-, Ingenieur-, Agrarwissenschaften und Medizin
 - 73.2 Forschung und Entwicklung im Bereich Rechts-, Wirtschafts- und Sozialwissenschaften sowie im Bereich Sprach-, Kultur- und Kunstwissenschaften
- 74 Erbringung von Dienstleistungen überwiegend für Unternehmen
 - 74.1 Rechts-, Steuer- und Unternehmensberatung, Wirtschaftsprüfung, Buchführung, Markt- und Meinungsforschung, Managementtätigkeiten von Holdinggesellschaften
 - 74.2 Architektur- und Ingenieurbüros
 - 74.3 Technische, physikalische und chemische Untersuchung
 - 74.4 Werbung
 - 74.5 Personal- und Stellenvermittlung, Überlassung von Arbeitskräften
 - 74.6 Wach- und Sicherheitsdienste sowie Detekteien
 - 74.7 Reinigung von Gebäuden, Inventar und Verkehrsmitteln
 - 74.8 Erbringung von sonstigen wirtschaftlichen Dienstleistungen, a.n.g.

L Öffentliche Verwaltung, Verteidigung, Sozialversicherung

- 75 Öffentliche Verwaltung, Verteidigung, Sozialversicherung
 - 75.1 Öffentliche Verwaltung
 - 75.2 Auswärtige Angelegenheiten, Verteidigung, Rechtspflege, öffentliche Sicherheit und Ordnung
 - 75.3 Sozialversicherung und Arbeitsförderung

M Erziehung und Unterricht

- 80 Erziehung und Unterricht
 - 80.1 Kindergärten, Vor- und Grundschulen
 - 80.2 Weiterführende Schulen
 - 80.3 Hochschulen und andere Bildungseinrichtungen des Tertiärbereichs
 - 80.4 Erwachsenenbildung und sonstiger Unterricht

N Gesundheits-, Veterinär- und Sozialwesen

- 85 Gesundheits-, Veterinär- und Sozialwesen
 - 85.1 Gesundheitswesen
 - 85.2 Veterinärwesen
 - 85.3 Sozialwesen

O Erbringung von sonstigen öffentlichen und persönlichen Dienstleistungen

- 90 Abwasser- und Abfallbeseitigung und sonstige Entsorgung
 - 90.0 Abwasser- und Abfallbeseitigung und sonstige Entsorgung
- 91 Interessenvertretungen sowie kirchliche und sonstige religiöse Vereinigungen (ohne Sozialwesen und Sport)
 - 91.1 Wirtschafts- und Arbeitgeberverbände, Berufsorganisationen
 - 91.2 Arbeitnehmervereinigungen
 - 91.3 Kirchliche Vereinigungen; politische Parteien sowie sonstige Interessenvertretungen und Vereinigungen, a.n.g.
- 92 Kultur, Sport und Unterhaltung
 - 92.1 Film- und Videofilmherstellung, -verleih und -vertrieb, Kinos
 - 92.2 Rundfunkveranstalter, Herstellung von Hörfunk- und Fernsehprogrammen
 - 92.3 Erbringung von sonstigen kulturellen und unterhaltenden Leistungen
 - 92.4 Korrespondenz- und Nachrichtenbüros, selbständige Journalistinnen und Journalisten
 - 92.5 Bibliotheken, Archive, Museen, botanische und zoologische Gärten
 - 92.6 Sport
 - 92.7 Erbringung von sonstigen Dienstleistungen für Unterhaltung, Erholung und Freizeit
- 93 Erbringung von sonstigen Dienstleistungen
 - 93.0 Erbringung von sonstigen Dienstleistungen

P Private Haushalte

- 95 Private Haushalte
 - 95.0 Private Haushalte mit Hauspersonal

Q Exterritoriale Organisationen und Körperschaften

- 99 Exterritoriale Organisationen und Körperschaften
 - 99.0 Exterritoriale Organisationen und Körperschaften

Klassifikation der Wirtschaftszweige, Ausgabe 2008 (WZ 2008)

Tiefengliederung für den Mikrozensus

A Land- und Forstwirtschaft, Fischerei

- 01 Landwirtschaft, Jagd und damit verbundene Tätigkeiten
 - 01.1 Anbau einjähriger Pflanzen
 - 01.2 Anbau mehrjähriger Pflanzen
 - 01.3 Betrieb von Baumschulen sowie Anbau von Pflanzen zu Vermehrungszwecken
 - 01.4 Tierhaltung
 - 01.5 Gemischte Landwirtschaft
 - 01.6 Erbringung von landwirtschaftlichen Dienstleistungen
 - 01.7 Jagd, Fallenstellerei und damit verbundene Tätigkeiten
- 02 Forstwirtschaft und Holzeinschlag
 - 02.1 Forstwirtschaft
 - 02.2 Holzeinschlag
 - 02.3 Sammeln von wild wachsenden Produkten (ohne Holz)
 - 02.4 Erbringung von Dienstleistungen für Forstwirtschaft und Holzeinschlag
- 03 Fischerei und Aquakultur
 - 03.1 Fischerei
 - 03.2 Aquakultur

B Bergbau und Gewinnung von Steinen und Erden

- 05 Kohlenbergbau
 - 05.1 Steinkohlenbergbau
 - 05.2 Braunkohlenbergbau
- 06 Gewinnung von Erdöl und Erdgas
 - 06.1 Gewinnung von Erdöl
 - 06.2 Gewinnung von Erdgas
- 07 Erzbergbau
 - 07.1 Eisenerzbergbau
 - 07.2 NE-Metallerzbergbau
- 08 Gewinnung von Steinen und Erden, sonstiger Bergbau
 - 08.1 Gewinnung von Natursteinen, Kies, Sand, Ton und Kaolin
 - 08.9 Sonstiger Bergbau; Gewinnung von Steinen und Erden a. n. g.
- 09 Erbringung von Dienstleistungen für den Bergbau und für die Gewinnung von Steinen und Erden
 - 09.1 Erbringung von Dienstleistungen für die Gewinnung von Erdöl und Erdgas
 - 09.9 Erbringung von Dienstleistungen für den sonstigen Bergbau und die Gewinnung von Steinen und Erden

C Verarbeitendes Gewerbe

- 10 Herstellung von Nahrungs- und Futtermitteln
 - 10.1 Schlachten und Fleischverarbeitung
 - 10.2 Fischverarbeitung
 - 10.3 Obst- und Gemüseverarbeitung
 - 10.4 Herstellung von pflanzlichen und tierischen Ölen und Fetten
 - 10.5 Milchverarbeitung
 - 10.6 Mahl- und Schälmaschinen, Herstellung von Stärke und Stärkeerzeugnissen
 - 10.7 Herstellung von Back- und Teigwaren
 - 10.8 Herstellung von sonstigen Nahrungsmitteln
 - 10.9 Herstellung von Futtermitteln
- 11 Getränkeherstellung
 - 11.0 Getränkeherstellung
- 12 Tabakverarbeitung

- 12.0 Tabakverarbeitung
- 13 Herstellung von Textilien
 - 13.1 Spinnstoffaufbereitung und Spinnerei
 - 13.2 Weberei
 - 13.3 Veredlung von Textilien und Bekleidung
 - 13.9 Herstellung von sonstigen Textilwaren
- 14 Herstellung von Bekleidung
 - 14.1 Herstellung von Bekleidung (ohne Pelzbekleidung)
 - 14.2 Herstellung von Pelzwaren
 - 14.3 Herstellung von Bekleidung aus gewirktem und gestricktem Stoff
- 15 Herstellung von Leder, Lederwaren und Schuhen
 - 15.1 Herstellung von Leder und Lederwaren (ohne Herstellung von Lederbekleidung)
 - 15.2 Herstellung von Schuhen
- 16 Herstellung von Holz-, Flecht-, Korb- und Korkwaren (ohne Möbel)
 - 16.1 Säge-, Hobel- und Holzimprägnierwerke
 - 16.2 Herstellung von sonstigen Holz-, Kork-, Flecht- und Korbwaren (ohne Möbel)
- 17 Herstellung von Papier, Pappe und Waren daraus
 - 17.1 Herstellung von Holz- und Zellstoff, Papier, Karton und Pappe
 - 17.2 Herstellung von Waren aus Papier, Karton und Pappe
- 18 Herstellung von Druckerzeugnissen; Vervielfältigung von bespielten Ton-, Bild- und Datenträgern
 - 18.1 Herstellung von Druckerzeugnissen
 - 18.2 Vervielfältigung von bespielten Ton-, Bild- und Datenträgern
- 19 Kokerei und Mineralölverarbeitung
 - 19.1 Kokerei
 - 19.2 Mineralölverarbeitung
- 20 Herstellung von chemischen Erzeugnissen
 - 20.1 Herstellung von chemischen Grundstoffen, Düngemitteln und Stickstoffverbindungen, Kunststoffen in Primärformen und synthetischem Kautschuk in Primärformen
 - 20.2 Herstellung von Schädlingsbekämpfungs-, Pflanzenschutz- und Desinfektionsmitteln
 - 20.3 Herstellung von Anstrichmitteln, Druckfarben und Kitten
 - 20.4 Herstellung von Seifen, Wasch-, Reinigungs- und Körperpflegemitteln sowie von Duftstoffen
 - 20.5 Herstellung von sonstigen chemischen Erzeugnissen
 - 20.6 Herstellung von Chemiefasern
- 21 Herstellung von pharmazeutischen Erzeugnissen
 - 21.1 Herstellung von pharmazeutischen Grundstoffen
 - 21.2 Herstellung von pharmazeutischen Spezialitäten und sonstigen pharmazeutischen Erzeugnissen
- 22 Herstellung von Gummi- und Kunststoffwaren
 - 22.1 Herstellung von Gummiwaren
 - 22.2 Herstellung von Kunststoffwaren
- 23 Herstellung von Glas und Glaswaren, Keramik, Verarbeitung von Steinen und Erden
 - 23.1 Herstellung von Glas und Glaswaren
 - 23.2 Herstellung von feuerfesten keramischen Werkstoffen und Waren
 - 23.3 Herstellung von keramischen Baumaterialien
 - 23.4 Herstellung von sonstigen Porzellan- und keramischen Erzeugnissen
 - 23.5 Herstellung von Zement, Kalk und gebranntem Gips
 - 23.6 Herstellung von Erzeugnissen aus Beton, Zement und Gips
 - 23.7 Be- und Verarbeitung von Naturwerksteinen und Natursteinen a. n. g.
 - 23.9 Herstellung von Schleifkörpern und Schleifmitteln auf Unterlage sowie sonstigen Erzeugnissen aus nichtmetallischen Mineralien a. n. g.
- 24 Metallerzeugung und -bearbeitung
 - 24.1 Erzeugung von Roheisen, Stahl und Ferrolegierungen
 - 24.2 Herstellung von Stahlrohren, Rohrform-, Rohrverschluss- und Rohrverbindungsstücken aus Stahl
 - 24.3 Sonstige erste Bearbeitung von Eisen und Stahl
 - 24.4 Erzeugung und erste Bearbeitung von NE-Metallen
 - 24.5 Gießereien

- 25 Herstellung von Metallerzeugnissen
 - 25.1 Stahl- und Leichtmetallbau
 - 25.2 Herstellung von Metalltanks und -behältern; Herstellung von Heizkörpern und -kesseln für Zentralheizungen
 - 25.3 Herstellung von Dampfkesseln (ohne Zentralheizungskessel)
 - 25.4 Herstellung von Waffen und Munition
 - 25.5 Herstellung von Schmiede-, Press-, Zieh- und Stanzteilen, gewalzten Ringen und pulvermetallurgischen Erzeugnissen
 - 25.6 Oberflächenveredlung und Wärmebehandlung; Mechanik a. n. g.
 - 25.7 Herstellung von Schneidwaren, Werkzeugen, Schlössern und Beschlägen aus unedlen Metallen
 - 25.9 Herstellung von sonstigen Metallwaren
- 26 Herstellung von Datenverarbeitungsgeräten, elektronischen und optischen Erzeugnissen
 - 26.1 Herstellung von elektronischen Bauelementen und Leiterplatten
 - 26.2 Herstellung von Datenverarbeitungsgeräten und peripheren Geräten
 - 26.3 Herstellung von Geräten und Einrichtungen der Telekommunikationstechnik
 - 26.4 Herstellung von Geräten der Unterhaltungselektronik
 - 26.5 Herstellung von Mess-, Kontroll-, Navigations- u. ä. Instrumenten und Vorrichtungen; Herstellung von Uhren
 - 26.6 Herstellung von Bestrahlungs- und Elektrotherapiegeräten und elektromedizinischen Geräten
 - 26.7 Herstellung von optischen und fotografischen Instrumenten und Geräten
 - 26.8 Herstellung von magnetischen und optischen Datenträgern
- 27 Herstellung von elektrischen Ausrüstungen
 - 27.1 "Herstellung von Elektromotoren, Generatoren, Transformatoren, Elektrizitätsverteilungs- und -schalteinrichtungen"
 - 27.2 Herstellung von Batterien und Akkumulatoren
 - 27.3 Herstellung von Kabeln und elektrischem Installationsmaterial
 - 27.4 Herstellung von elektrischen Lampen und Leuchten
 - 27.5 Herstellung von Haushaltsgeräten
 - 27.9 Herstellung von sonstigen elektrischen Ausrüstungen und Geräten a. n. g.
- 28 Maschinenbau
 - 28.1 Herstellung von nicht wirtschaftszweigspezifischen Maschinen
 - 28.2 Herstellung von sonstigen nicht wirtschaftszweigspezifischen Maschinen
 - 28.3 Herstellung von land- und forstwirtschaftlichen Maschinen
 - 28.4 Herstellung von Werkzeugmaschinen
 - 28.9 Herstellung von Maschinen für sonstige bestimmte Wirtschaftszweige
- 29 Herstellung von Kraftwagen und Kraftwagenteilen
 - 29.1 Herstellung von Kraftwagen und Kraftwagenmotoren
 - 29.2 Herstellung von Karosserien, Aufbauten und Anhängern
 - 29.3 Herstellung von Teilen und Zubehör für Kraftwagen
- 30 Sonstiger Fahrzeugbau
 - 30.1 Schiff- und Bootsbau
 - 30.2 Schienenfahrzeugbau
 - 30.3 Luft- und Raumfahrzeugbau
 - 30.4 Herstellung von militärischen Kampffahrzeugen
 - 30.9 Herstellung von Fahrzeugen a. n. g.
- 31 Herstellung von Möbeln
 - 31.0 Herstellung von Möbeln
- 32 Herstellung von sonstigen Waren
 - 32.1 Herstellung von Münzen, Schmuck und ähnlichen Erzeugnissen
 - 32.2 Herstellung von Musikinstrumenten
 - 32.3 Herstellung von Sportgeräten
 - 32.4 Herstellung von Spielwaren
 - 32.5 Herstellung von medizinischen und zahnmedizinischen Apparaten und Materialien
 - 32.9 Herstellung von Erzeugnissen a. n. g.
- 33 Reparatur und Installation von Maschinen und Ausrüstungen
 - 33.1 Reparatur von Metallerzeugnissen, Maschinen und Ausrüstungen

33.2 Installation von Maschinen und Ausrüstungen a. n. g.

D Energieversorgung

- 35 Energieversorgung
 - 35.1 Elektrizitätsversorgung
 - 35.2 Gasversorgung
 - 35.3 Wärme- und Kälteversorgung

E Wasserversorgung; Abwasser- und Abfallentsorgung und Beseitigung von Umweltverschmutzungen

- 36 Wasserversorgung
 - 36.0 Wasserversorgung
- 37 Abwasserentsorgung
 - 37.0 Abwasserentsorgung
- 38 Sammlung, Behandlung und Beseitigung von Abfällen; Rückgewinnung
 - 38.1 Sammlung von Abfällen
 - 38.2 Abfallbehandlung und -beseitigung
 - 38.3 Rückgewinnung
- 39 Beseitigung von Umweltverschmutzungen und sonstige Entsorgung
 - 39.0 Beseitigung von Umweltverschmutzungen und sonstige Entsorgung

F Baugewerbe

- 41 Hochbau
 - 41.1 Erschließung von Grundstücken; Bauträger
 - 41.2 Bau von Gebäuden
- 42 Tiefbau
 - 42.1 Bau von Straßen und Bahnverkehrsstrecken
 - 42.2 Leitungstiefbau und Kläranlagenbau
 - 42.9 Sonstiger Tiefbau
- 43 Vorbereitende Baustellenarbeiten, Bauinstallation und sonstiges Ausbaugewerbe
 - 43.1 Abbrucharbeiten und vorbereitende Baustellenarbeiten
 - 43.2 Bauinstallation
 - 43.3 Sonstiger Ausbau
 - 43.9 Sonstige spezialisierte Bautätigkeiten

G Handel; Instandhaltung und Reparatur von Kraftfahrzeugen

- 45 Handel mit Kraftfahrzeugen; Instandhaltung und Reparatur von Kraftfahrzeugen
 - 45.1 Handel mit Kraftwagen
 - 45.2 Instandhaltung und Reparatur von Kraftwagen
 - 45.3 Handel mit Kraftwagenteilen und -zubehör
 - 45.4 Handel mit Krafträdern, Kraftradteilen und -zubehör; Instandhaltung und Reparatur von Krafträdern
- 46 Großhandel (ohne Handel mit Kraftfahrzeugen)
 - 46.1 Handelsvermittlung
 - 46.2 Großhandel mit landwirtschaftlichen Grundstoffen und lebenden Tieren
 - 46.3 Großhandel mit Nahrungs- und Genussmitteln, Getränken und Tabakwaren
 - 46.4 Großhandel mit Gebrauchs- und Verbrauchsgütern
 - 46.5 Großhandel mit Geräten der Informations- und Kommunikationstechnik
 - 46.6 Großhandel mit sonstigen Maschinen, Ausrüstungen und Zubehör
 - 46.7 Sonstiger Großhandel
 - 46.9 Großhandel ohne ausgeprägten Schwerpunkt
- 47 Einzelhandel (ohne Handel mit Kraftfahrzeugen)
 - 47.1 Einzelhandel mit Waren verschiedener Art (in Verkaufsräumen)
 - 47.2 Einzelhandel mit Nahrungs- und Genussmitteln, Getränken und Tabakwaren (in Verkaufsräumen)
 - 47.3 Einzelhandel mit Motorenkraftstoffen (Tankstellen)
 - 47.4 Einzelhandel mit Geräten der Informations- und Kommunikationstechnik (in Verkaufsräumen)
 - 47.5 Einzelhandel mit sonstigen Haushaltsgeräten, Textilien, Heimwerker- und Einrichtungsbedarf (in Verkaufsräumen)
 - 47.6 Einzelhandel mit Verlagsprodukten, Sportausrüstungen und Spielwaren (in Verkaufsräumen)
 - 47.7 Einzelhandel mit sonstigen Gütern (in Verkaufsräumen)

- 47.8 Einzelhandel an Verkaufsständen und auf Märkten
- 47.9 Einzelhandel, nicht in Verkaufsräumen, an Verkaufsständen oder auf Märkten

H Verkehr und Lagerei

- 49 Landverkehr und Transport in Rohrfernleitungen
 - 49.1 Personenbeförderung im Eisenbahnfernverkehr
 - 49.2 Güterbeförderung im Eisenbahnverkehr
 - 49.3 Sonstige Personenbeförderung im Landverkehr
 - 49.4 Güterbeförderung im Straßenverkehr, Umzugstransporte
 - 49.5 Transport in Rohrfernleitungen
- 50 Schifffahrt
 - 50.1 Personenbeförderung in der See- und Küstenschifffahrt
 - 50.2 Güterbeförderung in der See- und Küstenschifffahrt
 - 50.3 Personenbeförderung in der Binnenschifffahrt
 - 50.4 Güterbeförderung in der Binnenschifffahrt
- 51 Luftfahrt
 - 51.1 Personenbeförderung in der Luftfahrt
 - 51.2 Güterbeförderung in der Luftfahrt und Raumtransport
- 52 Lagerei sowie Erbringung von sonstigen Dienstleistungen für den Verkehr
 - 52.1 Lagerei
 - 52.2 Erbringung von sonstigen Dienstleistungen für den Verkehr
- 53 Post-, Kurier- und Expressdienste
 - 53.1 Postdienste von Universaldienstleistungsanbietern
 - 53.2 Sonstige Post-, Kurier- und Expressdienste

I Gastgewerbe

- 55 Beherbergung
 - 55.1 Hotels, Gasthöfe und Pensionen
 - 55.2 Ferienunterkünfte und ähnliche Beherbergungsstätten
 - 55.3 Campingplätze
 - 55.9 Sonstige Beherbergungsstätten
- 56 Gastronomie
 - 56.1 Restaurants, Gaststätten, Imbissstuben, Cafés, Eissalons u. Ä.
 - 56.2 Caterer und Erbringung sonstiger Verpflegungsdienstleistungen
 - 56.3 Ausschank von Getränken

J Information und Kommunikation

- 58 Verlagswesen
 - 58.1 Verlegen von Büchern und Zeitschriften; sonstiges Verlagswesen (ohne Software)
 - 58.2 Verlegen von Software
- 59 Herstellung, Verleih und Vertrieb von Filmen und Fernsehprogrammen; Kinos; Tonstudios und Verlegen von Musik
 - 59.1 Herstellung von Filmen und Fernsehprogrammen, deren Verleih und Vertrieb; Kinos
 - 59.2 Tonstudios; Herstellung von Hörfunkbeiträgen; Verlegen von bespielten Tonträgern und Musikalien
- 60 Rundfunkveranstalter
 - 60.1 Hörfunkveranstalter
 - 60.2 Fernsehveranstalter
- 61 Telekommunikation
 - 61.1 Leitungsgebundene Telekommunikation
 - 61.2 Drahtlose Telekommunikation
 - 61.3 Satellitentelekommunikation
 - 61.9 Sonstige Telekommunikation
- 62 Erbringung von Dienstleistungen der Informationstechnologie
 - 62.0 Erbringung von Dienstleistungen der Informationstechnologie
- 63 Informationsdienstleistungen
 - 63.1 Datenverarbeitung, Hosting und damit verbundene Tätigkeiten; Webportale

63.9 Erbringung von sonstigen Informationsdienstleistungen

K Erbringung von Finanz- und Versicherungsdienstleistungen

- 64 Erbringung von Finanzdienstleistungen
 - 64.1 Zentralbanken und Kreditinstitute
 - 64.2 Beteiligungsgesellschaften
 - 64.3 Treuhand- und sonstige Fonds und ähnliche Finanzinstitutionen
 - 64.9 Sonstige Finanzierungsinstitutionen
- 65 Versicherungen, Rückversicherungen und Pensionskassen (ohne Sozialversicherung)
 - 65.1 Versicherungen
 - 65.2 Rückversicherungen
 - 65.3 Pensionskassen und Pensionsfonds
- 66 Mit Finanz- und Versicherungsdienstleistungen verbundene Tätigkeiten
 - 66.1 Mit Finanzdienstleistungen verbundene Tätigkeiten
 - 66.2 Mit Versicherungsdienstleistungen und Pensionskassen verbundene Tätigkeiten
 - 66.3 Fondsmanagement

L Grundstücks- und Wohnungswesen

- 68 Grundstücks- und Wohnungswesen
 - 68.1 Kauf und Verkauf von eigenen Grundstücken, Gebäuden und Wohnungen
 - 68.2 Vermietung, Verpachtung von eigenen oder geleasteten Grundstücken, Gebäuden und Wohnungen
 - 68.3 Vermittlung und Verwaltung von Grundstücken, Gebäuden und Wohnungen für Dritte

M Erbringung von freiberuflichen, wissenschaftlichen und technischen Dienstleistungen

- 69 Rechts- und Steuerberatung, Wirtschaftsprüfung
 - 69.1 Rechtsberatung
 - 69.2 Wirtschaftsprüfung und Steuerberatung; Buchführung
- 70 Verwaltung und Führung von Unternehmen und Betrieben; Unternehmensberatung
 - 70.1 Verwaltung und Führung von Unternehmen und Betrieben
 - 70.2 Public-Relations- und Unternehmensberatung
- 71 Architektur- und Ingenieurbüros; technische, physikalische und chemische Untersuchung
 - 71.1 Architektur- und Ingenieurbüros
 - 71.2 Technische, physikalische und chemische Untersuchung
- 72 Forschung und Entwicklung
 - 72.1 Forschung und Entwicklung im Bereich Natur-, Ingenieur-, Agrarwissenschaften und Medizin
 - 72.2 Forschung und Entwicklung im Bereich Rechts-, Wirtschafts- und Sozialwissenschaften sowie im Bereich Sprach-, Kultur- und Kunstwissenschaften
- 73 Werbung und Marktforschung
 - 73.1 Werbung
 - 73.2 Markt- und Meinungsforschung
- 74 Sonstige freiberufliche, wissenschaftliche und technische Tätigkeiten
 - 74.1 Ateliers für Textil-, Schmuck-, Grafik- u. ä. Design
 - 74.2 Fotografie und Fotolabors
 - 74.3 Übersetzen und Dolmetschen
 - 74.9 Sonstige freiberufliche, wissenschaftliche und technische Tätigkeiten a. n. g.
- 75 Veterinärwesen
 - 75.0 Veterinärwesen

N Erbringung von sonstigen wirtschaftlichen Dienstleistungen

- 77 Vermietung von beweglichen Sachen
 - 77.1 Vermietung von Kraftwagen
 - 77.2 Vermietung von Gebrauchsgütern
 - 77.3 Vermietung von Maschinen, Geräten und sonstigen beweglichen Sachen
 - 77.4 Leasing von nichtfinanziellen immateriellen Vermögensgegenständen (ohne Copyrights)
- 78 Vermittlung und Überlassung von Arbeitskräften
 - 78.1 Vermittlung von Arbeitskräften
 - 78.2 Befristete Überlassung von Arbeitskräften

- 78.3 Sonstige Überlassung von Arbeitskräften
- 79 Reisebüros, Reiseveranstalter und Erbringung sonstiger Reservierungsdienstleistungen
 - 79.1 Reisebüros und Reiseveranstalter
 - 79.9 Erbringung sonstiger Reservierungsdienstleistungen
- 80 Wach- und Sicherheitsdienste sowie Detekteien
 - 80.1 Private Wach- und Sicherheitsdienste
 - 80.2 Sicherheitsdienste mithilfe von Überwachungs- und Alarmsystemen
 - 80.3 Detekteien
- 81 Gebäudebetreuung; Garten- und Landschaftsbau
 - 81.1 Hausmeisterdienste
 - 81.2 Reinigung von Gebäuden, Straßen und Verkehrsmitteln
 - 81.3 Garten- und Landschaftsbau sowie Erbringung von sonstigen gärtnerischen Dienstleistungen
- 82 Erbringung von wirtschaftlichen Dienstleistungen für Unternehmen und Privatpersonen a. n. g.
 - 82.1 Sekretariats- und Schreibdienste, Copy-Shops
 - 82.2 Call Center
 - 82.3 Messe-, Ausstellungs- und Kongressveranstalter
 - 82.9 Erbringung sonstiger wirtschaftlicher Dienstleistungen für Unternehmen und Privatpersonen

O Öffentliche Verwaltung, Verteidigung, Sozialversicherung

- 84 Öffentliche Verwaltung, Verteidigung; Sozialversicherung
 - 84.1 Öffentliche Verwaltung
 - 84.2 Auswärtige Angelegenheiten, Verteidigung, Rechtspflege, öffentliche Sicherheit und Ordnung
 - 84.3 Sozialversicherung

P Erziehung und Unterricht

- 85 Erziehung und Unterricht
 - 85.1 Kindergärten und Vorschulen
 - 85.2 Grundschulen
 - 85.3 Weiterführende Schulen
 - 85.4 Tertiärer und post-sekundärer, nicht tertiärer Unterricht
 - 85.5 Sonstiger Unterricht
 - 85.6 Erbringung von Dienstleistungen für den Unterricht

Q Gesundheits- und Sozialwesen

- 86 Gesundheitswesen
 - 86.1 Krankenhäuser
 - 86.2 Arzt- und Zahnarztpraxen
 - 86.9 Gesundheitswesen a. n. g.
- 87 Heime (ohne Erholungs- und Ferienheime)
 - 87.1 Pflegeheime
 - 87.2 Stationäre Einrichtungen zur psychosozialen Betreuung, Suchtbekämpfung u. Ä.
 - 87.3 Altenheime; Alten- und Behindertenwohnheime
 - 87.9 Sonstige Heime (ohne Erholungs- und Ferienheime)
- 88 Sozialwesen (ohne Heime)
 - 88.1 Soziale Betreuung älterer Menschen und Behinderter
 - 88.9 Sonstiges Sozialwesen (ohne Heime)

R Kunst, Unterhaltung und Erholung

- 90 Kreative, künstlerische und unterhaltende Tätigkeiten
 - 90.0 Kreative, künstlerische und unterhaltende Tätigkeiten
- 91 Bibliotheken, Archive, Museen, botanische und zoologische Gärten
 - 91.0 Bibliotheken, Archive, Museen, botanische und zoologische Gärten
- 92 Spiel-, Wett- und Lotteriewesen
 - 92.0 Spiel-, Wett- und Lotteriewesen
- 93 Erbringung von Dienstleistungen des Sports, der Unterhaltung und der Erholung
 - 93.1 Erbringung von Dienstleistungen des Sports
 - 93.2 Erbringung von sonstigen Dienstleistungen der Unterhaltung und der Erholung

S Erbringung von sonstigen Dienstleistungen

- 94 Interessenvertretungen sowie kirchliche und sonstige religiöse Vereinigungen (ohne Sozialwesen und Sport)
 - 94.1 Wirtschafts- und Arbeitgeberverbände, Berufsorganisationen
 - 94.2 Arbeitnehmervereinigungen
 - 94.9 Kirchliche Vereinigungen; politische Parteien sowie sonstige Interessenvertretungen und Vereinigungen a. n. g.
- 95 Reparatur von Datenverarbeitungsgeräten und Gebrauchsgütern
 - 95.1 Reparatur von Datenverarbeitungs- und Telekommunikationsgeräten
 - 95.2 Reparatur von Gebrauchsgütern
- 96 Erbringung von sonstigen überwiegend persönlichen Dienstleistungen
 - 96.0 Erbringung von sonstigen überwiegend persönlichen Dienstleistungen

T Private Haushalte mit Hauspersonal; Herst. von Waren und Erbringung von Dienstleistungen durch private Haushalte für den Eigenbedarf o.a.S.

- 97 Private Haushalte mit Hauspersonal
 - 97.0 Private Haushalte mit Hauspersonal
- 98 Herstellung von Waren und Erbringung von Dienstleistungen durch private Haushalte für den Eigenbedarf ohne ausgeprägten Schwerpunkt
 - 98.1 Herstellung von Waren durch private Haushalte für den Eigenbedarf ohne ausgeprägten Schwerpunkt
 - 98.2 Erbringungen von Dienstleistungen durch private Haushalte für den Eigenbedarf ohne ausgeprägten Schwerpunkt

U Exterritoriale Organisationen und Körperschaften

- 99 Exterritoriale Organisationen und Körperschaften
 - 99.0 Exterritoriale Organisationen und Körperschaften

V Rest