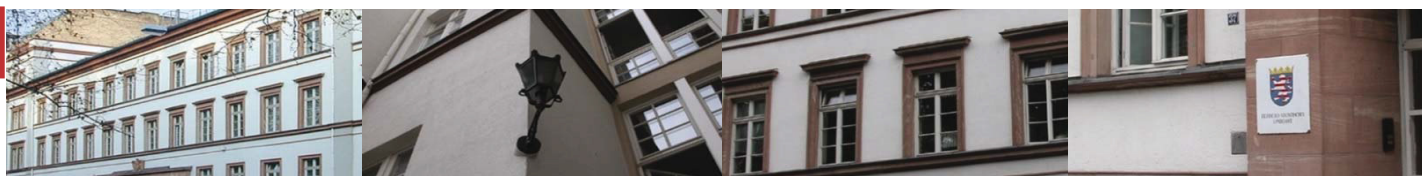




# Statistische Berichte



Kennziffer: LIII2\_j15

November 2016

## Personal des öffentlichen Dienstes in Hessen am 30. Juni 2015

# Hessisches Statistisches Landesamt, Wiesbaden

## Impressum

Dienstgebäude: Rheinstraße 35/37, 65185 Wiesbaden  
Briefadresse: 65175 Wiesbaden

## Ihre Ansprechpartner für Fragen und Anregungen zu diesem Bericht

Herr Dr. Buck	0611 3802-627
Frau Balsys	0611 3802-607
E-Mail	<a href="mailto:personalstand@statistik.hessen.de">personalstand@statistik.hessen.de</a>
Telefax	0611 3802-692
Internet	<a href="http://www.statistik-hessen.de">http://www.statistik-hessen.de</a>

## Copyright

© Hessisches Statistisches Landesamt, Wiesbaden, 2016  
Vervielfältigung und Verbreitung, auch auszugsweise, mit Quellenangabe gestattet.

## Allgemeine Geschäftsbedingungen

Die Allgemeinen Geschäftsbedingungen sind unter  
<http://www.statistik-hessen.de/publikationen/geschaeftsbedingungen/index.html>  
abrufbar.

## Zeichenerklärungen

- = genau Null (nichts vorhanden) bzw. keine Veränderung eingetreten
- 0 = Zahlenwert genau Null (nichts vorhanden) oder ungleich Null, Betrag jedoch kleiner als die Hälfte von 5 in der letzten besetzten Stelle
- . = Zahlenwert unbekannt oder geheim zu halten
- ... = Zahlenwert lag bei Redaktionsschluss noch nicht vor
- () = Aussagewert eingeschränkt, da der Zahlenwert statistisch unsicher ist
- / = keine Angabe, da Zahlenwert nicht sicher genug
- x = Tabellenfeld gesperrt, weil Aussage nicht sinnvoll  
(oder bei Veränderungsraten ist die Ausgangszahl kleiner als 100)
- D = Durchschnitt
- s = geschätzte Zahl
- p = vorläufige Zahl
- r = berichtigte Zahl

Alle Zahlen wurden aus Gründen der Geheimhaltung einer Fünferroundung unterzogen.

Das Ergebnis der Summierung der Einzelzahlen kann deshalb geringfügig von der Endsumme abweichen.

## Inhalt

### I. Grundlagen und Methoden

1. Rechtsgrundlagen	6
2. Zweck, Art und Umfang der Erhebung	6
3. Erläuterung der Begriffe	7

### II. Diagramme

1. Struktogramm des öffentlichen Dienstes in Hessen	10
2. Entwicklung des Personals des öffentlichen Dienstes 2008 bis 2015 in Hessen	11
3. Personal des öffentlichen Dienstes nach Beschäftigungsbereichen am 30.06.2015 in Hessen	12

### III. Tabellenteil

#### A. Überblick über das Personal des öffentlichen Dienstes in Hessen

1. Entwicklung der Vollzeitäquivalente der Beschäftigten des öffentlichen Dienstes in Hessen nach Beschäftigungsbereichen, Art der Beschäftigungsverhältnisse und Geschlecht	14
2. Personal des öffentlichen Dienstes insgesamt in Hessen nach Umfang, Art der Beschäftigungsverhältnisse und Altersgruppen	15
3. Personal des Landes- und Kommunalbereichs in Hessen (ohne Sozialversicherungsträger) nach Umfang, Art der Beschäftigungsverhältnisse und Altersgruppen	16

#### B. Personal des Landesbereichs in Hessen

1. Vollzeitäquivalente der Beschäftigten des Landesbereichs in Hessen nach Art der Beschäftigungsverhältnisse, Laufbahngruppen und Beschäftigungsbereichen	17
2. Beschäftigte des Landesbereichs in Hessen nach Art der Beschäftigungsverhältnisse, Laufbahngruppen und Beschäftigungsbereichen	18
3. Vollzeitbeschäftigte des Landesbereichs in Hessen nach Art der Beschäftigungsverhältnisse, Laufbahngruppen und Beschäftigungsbereichen	19
4. Teilzeitbeschäftigte (ohne Altersteilzeit) des Landesbereichs in Hessen nach Art der Beschäftigungsverhältnisse, Laufbahngruppen und Beschäftigungsbereichen	20
5. Altersteilzeitbeschäftigte des Landesbereichs in Hessen nach Art der Beschäftigungsverhältnisse, Laufbahngruppen und Beschäftigungsbereichen	21
6. Arbeitsvolumen in Wochenstunden des Personals des Landesbereichs in Hessen nach Art der Beschäftigungsverhältnisse, Laufbahngruppen und Beschäftigungsbereichen	22

7.	Vollzeitäquivalente der Beschäftigten des Landesbereichs in Hessen nach Aufgabenbereichen und Beschäftigungsbereichen	
	• Beschäftigte	23
	• Beamtinnen/Beamte	24
	• Arbeitnehmerinnen/Arbeitnehmer	25
8.	Personal des Landesbereichs in Hessen nach Umfang, Art der Beschäftigungsverhältnisse und Altersgruppen	26
9.	Personal des Landes (Kernhaushalt und Sonderrechnungen) in Hessen nach Umfang, Art der Beschäftigungsverhältnisse und Altersgruppen	27
10.	Personal der rechtl. selbstst. Einrichtungen in öffentl.-rechtl. Rechtsform unter Landesaufsicht (ohne SGB) in Hessen nach Umfang, Art der Beschäftigungsverhältnisse und Altersgruppen	28

### **C. Personal des Bereichs der Sozialversicherung unter Landesaufsicht in Hessen**

1.	Vollzeitäquivalente der Beschäftigten des Bereichs der Sozialversicherung in Hessen nach Art der Beschäftigungsverhältnisse, Laufbahngruppen und Beschäftigungsbereichen	29
2.	Beschäftigte des Bereichs der Sozialversicherung in Hessen nach Art der Beschäftigungsverhältnisse, Laufbahngruppen und Beschäftigungsbereichen	30
3.	Vollzeitbeschäftigte des Bereichs der Sozialversicherung in Hessen nach Art der Beschäftigungsverhältnisse, Laufbahngruppen und Beschäftigungsbereichen	31
4.	Teilzeitbeschäftigte (ohne Altersteilzeit) des Bereichs der Sozialversicherung in Hessen nach Art der Beschäftigungsverhältnisse, Laufbahngruppen und Beschäftigungsbereichen	32
5.	Altersteilzeitbeschäftigte des Bereichs der Sozialversicherung in Hessen nach Art der Beschäftigungsverhältnisse, Laufbahngruppen und Beschäftigungsbereichen	33
6.	Arbeitsvolumen in Wochenstunden des Personals des Bereichs der Sozialversicherung in Hessen nach Art der Beschäftigungsverhältnisse, Laufbahngruppen und Beschäftigungsbereichen	34
7.	Personal des Bereichs der Sozialversicherung in Hessen nach Umfang, Art der Beschäftigungsverhältnisse und Altersgruppen	35

### **D. Personal des Kommunalbereichs in Hessen**

1.	Vollzeitäquivalente der Beschäftigten des Kommunalbereichs in Hessen nach Art der Beschäftigungsverhältnisse, Laufbahngruppen und Beschäftigungsbereichen	36
2.	Beschäftigte des Kommunalbereichs in Hessen nach Art der Beschäftigungsverhältnisse, Laufbahngruppen und Beschäftigungsbereichen	37
3.	Vollzeitbeschäftigte des Kommunalbereichs in Hessen nach Art der Beschäftigungsverhältnisse, Laufbahngruppen und Beschäftigungsbereichen	38
4.	Teilzeitbeschäftigte (ohne Altersteilzeit) des Kommunalbereichs in Hessen nach Art der Beschäftigungsverhältnisse, Laufbahngruppen und Beschäftigungsbereichen	39
5.	Altersteilzeitbeschäftigte des Kommunalbereichs in Hessen nach Art der Beschäftigungsverhältnisse, Laufbahngruppen und Beschäftigungsbereichen	40

6. Arbeitsvolumen in Wochenstunden des Personals des Kommunalbereichs in Hessen nach Art der Beschäftigungsverhältnisse, Laufbahngruppen und Beschäftigungsbereichen	41
7. Vollzeitäquivalente der Beschäftigten des Kommunalbereichs in Hessen nach Produktbereichen und Beschäftigungsrechen	
• Beschäftigte	42
• Beamtinnen/Beamte	43
• Arbeitnehmerinnen/Arbeitnehmer	44
8. Personal des Kommunalbereichs in Hessen nach Umfang, Art der Beschäftigungsverhältnisse und Altersgruppen	45
9. Personal der Gemeinden und Gemeindeverbände in Hessen nach Umfang, Art der Beschäftigungsverhältnisse und Altersgruppen	46
10. Personal der kommunalen Zweckverbände in Hessen nach Umfang, Art der Beschäftigungsverhältnisse und Altersgruppen	47

#### **E. Personal der Unternehmen in privater Rechtsform mit Sitz in Hessen**

1. Beschäftigte der rechtl. selbstst. Einrichtungen in privater Rechtsform mit überwiegend öffentlicher Beteiligung in Hessen nach Umfang der Beschäftigungsverhältnisse	48
2. Beschäftigte der rechtl. selbstst. Einrichtungen in privater Rechtsform mit überwiegenden öffentlicher Beteiligung in Hessen nach Aufgabenbereichen und Umfang der Beschäftigungsverhältnisse	49
3. Beschäftigte der rechtl. selbstst. Einrichtungen in privater Rechtsform mit überwiegend öffentlicher Beteiligung in Hessen nach Besitzverhältnissen und Umfang der Beschäftigungsverhältnisse	50

# Hessen-Statistiken



STATISTIK HESSEN

Ihre App für Zahlen und Fakten zu Hessen

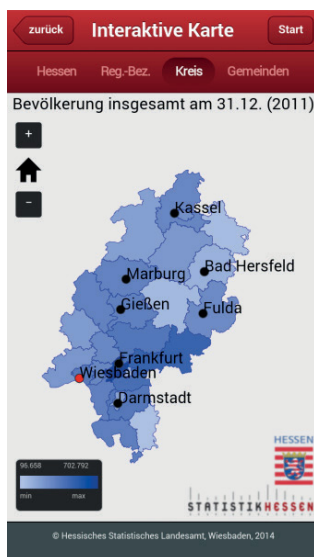
## Statistiken rund um Hessen jederzeit und überall verfügbar

Wo ist die Bevölkerungsdichte in Hessen am höchsten, welche Region ist bei Hotelgästen am beliebtesten oder wie verteilen sich die Stimmen der hessischen Wähler in den einzelnen Wahlbezirken? Suchen Sie solche Zahlen

und Statistiken für hessische Gemeinden aus dem gesellschaftlichen, wirtschaftlichen und ökologischen Bereich? Dann ist die App Hessen-Statistiken des Hessischen Statistischen Landesamtes genau der richtige Wegbegleiter für Sie. Aktuelle Informationen immer mobil zur Hand, für Hessen und für Ihre Region!

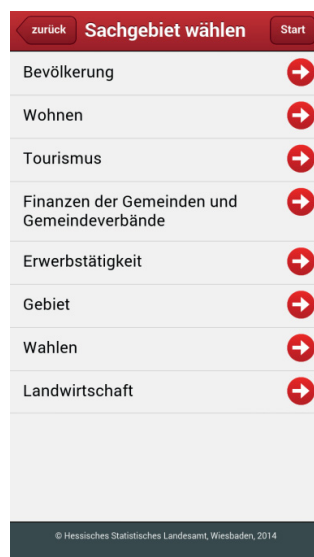


W-150-15



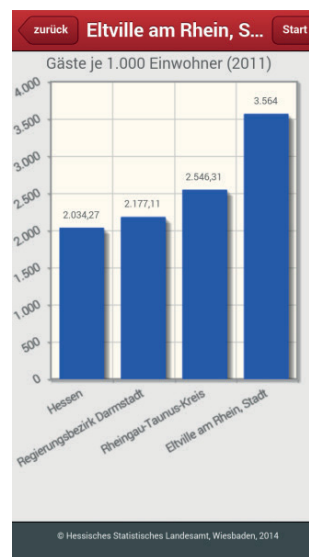
### ■ Interaktive Karte

Die interaktive Hessenkarte erlaubt eine direkte Auswahl von Gemeinden, Landkreisen, Regierungsbezirken oder dem Bundesland Hessen über Touchscreen.



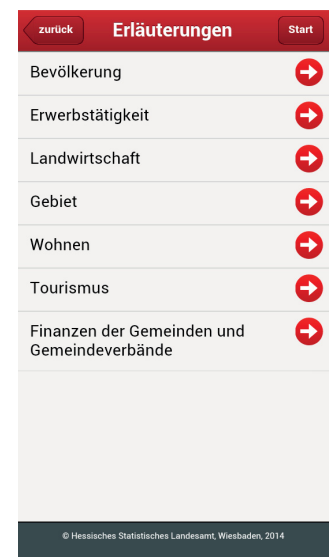
### ■ Sachgebiete

Die Sachgebiete und die tiefer gehenden Unterkategorien gliedern das Informationsangebot.



### ■ Diagramme

Visuelle Darstellungen machen die Daten noch übersichtlicher und bieten einen informativen Vergleich mit einem Klick.



### ■ Erläuterungen

Informationen zu den verwendeten Begrifflichkeiten sind abrufbar.

Diese App wurde im Rahmen einer Kooperation zwischen dem Hessischen Statistischen Landesamt und der Hochschule RheinMain von Studierenden entwickelt.

Laden Sie sich die App gleich herunter:  
[www.statistik-hessen.de/...](http://www.statistik-hessen.de/...)



# **I. Grundlagen und Methoden**

## I. Grundlagen und Methoden

### 1. Rechtsgrundlagen

Rechtsgrundlagen der Personalstandstatistik sind das Finanz- und Personalstatistikgesetz (FPStatG) in der Fassung der Bekanntmachung vom 22. Februar 2006 (BGBl. I S. 438), das zuletzt durch Artikel 2 des Gesetzes vom 02. März 2016 (BGBl. I S. 342) geändert worden ist in Verbindung mit dem Bundesstatistikgesetz (BStatG) vom 22. Januar 1987 (BGBl. I S. 462, 565), zuletzt geändert durch Neufassung vom 20. Oktober 2016 (BGBl. I S. 2394). Mit der Personalstandstatistik werden die Angaben zu § 6 FPStatG erhoben.

Auskunftspflichtig zur Personalstandstatistik sind nach § 11 Absatz 1 und 2 Nummer 3 FPStatG in Verbindung mit § 15 BstatG:

- bei den Ländern die zuständigen Landesminister/ -innen und -senatoren/ -innen oder die Leiter/ -innen der für die Zahlbarmachung der Bezüge zuständigen Stellen,
- bei den Gemeinden und Gemeindeverbänden, den Zweckverbänden und anderen juristischen Personen zwischengemeindlicher Zusammenarbeit, soweit sie an Stelle kommunaler Körperschaften kommunale Aufgaben erfüllen, den Sozialversicherungsträgern unter Aufsicht des Landes sowie den rechtlich selbstständigen Einrichtungen in öffentlich-rechtlicher Rechtsform unter Kommunal- oder Landesaufsicht die Leiter/ -innen dieser Erhebungseinheiten oder der für die Zahlbarmachung der Bezüge zuständigen Stellen.

### 2. Zweck, Art und Umfang der Erhebung

Die Personalstandstatistik wird in jedem Jahr zum Stichtag 30. Juni als Totalerhebung durchgeführt. Sie ermittelt Daten über die Strukturen des Personals im öffentlichen Dienst.

Die Ergebnisse der Personalstandstatistik sind Grundlage für politische Entscheidungen für Änderungen und zur Weiterentwicklung des Dienst-, Besoldungs-, Tarif- und Versorgungsrechts. Die dort zu treffenden Regelungen erfordern sehr detaillierte statistische Ergebnisse, die den jeweils gefragten Sachverhalt eingehend beleuchten. Außerdem werden die Ergebnisse für Berechnungen über die zukünftige Entwicklung des Personalbedarfs verwendet. Die Personalstandstatistik bildet zudem eine wichtige Datengrundlage für Änderungen des öffentlich-rechtlichen Alterssicherungssystems. Sie ist wichtige Basis für Vorausberechnungen über die Höhe der zukünftigen Versorgungsausgaben. Die Ergebnisse der Personalstandstatistik dienen ferner der mittelfristigen Finanzplanung des Bundes und der Länder, sie sind Grundlage für Personalstruktur- und Organisationsuntersuchungen, die Aufstellung von Gleichstellungskonzepten sowie Benchmarking insbesondere im kommunalen Bereich und werden von Ländern und Gemeinden genutzt, um Rationalisierungspotenzial aufzudecken.

Da für öffentlich-rechtliche Dienstverhältnisse keine Sozialversicherungspflicht besteht, stellt die Personalstandstatistik die einzige umfassende Datenquelle zur Ergänzung der sozialversicherungspflichtigen Beschäftigten dar und fließt damit in Arbeitsmarktstatistiken und in die Volkswirtschaftlichen Gesamtrechnungen ein. Darüber hinaus werden die Ergebnisse der Personalstandstatistik für die Ermittlung der Arbeitskosten und für die Verdiensterhebung in den Bereichen 75 „Öffentliche Verwaltung, Verteidigung, Sozialversicherung“ und 80 „Erziehung und Unterricht“ der Klassifikation der Wirtschaftszweige verwendet. Hier ersparen sie eine ansonsten notwendige Datenerhebung.

Der Berichtskreis der Personalstandstatistik umfasst das Personal des Landes, der Gemeinden und Gemeindeverbände, der Sozialversicherungsträger unter Landesaufsicht, der Zweckverbände sowie die staatlichen und kommunalen Fonds, Einrichtungen und Unternehmen, die in öffentlicher oder privater Rechtsform geführt werden.



### 3. Erläuterung der Begriffe

#### **Beschäftigungsbereich**

Es wird zwischen Landesbereich, Bereich der Sozialversicherung und Kommunalbereich unterschieden, die sich wiederum jeweils untergliedern (siehe Struktogramm):

##### Landesbereich

Zum Landesbereich gehören der Kernhaushalt und die Sonderrechnungen des Landes sowie die rechtlich selbständigen Einrichtungen in öffentlich-rechtlicher Rechtsform (ohne SGB) unter Landesaufsicht. Zu letzteren gehören in Hessen vor allem die Hochschulen, die (außer den Verwaltungsfachhochschulen) 2001 aus dem Kernhaushalt des Landes ausgegliedert wurden.

##### Bereich der Sozialversicherung

Hierzu zählen die Träger der Sozialversicherung unter Aufsicht des Landes (Kranken-, Unfall- und Rentenversicherungen) sowie die rechtlich-selbständigen Einrichtungen in öffentlich-rechtlicher Rechtsform nach SGB (z.B. der Medizinische Dienst der Krankenkassen).

##### Kommunalbereich

Zum Kommunalbereich gehören der Kernhaushalt und die Sonderrechnungen der Gemeinden, Gemeindeverbände sowie die Zweckverbände und die rechtlich selbständigen Einrichtungen in öffentlich-rechtlicher Rechtsform unter kommunaler Aufsicht (z.B. als Anstalt des öffentlichen Rechts geführte Jobcenter).

##### Kernhaushalte

Kernhaushalte sind die Ämter, Behörden, Gerichte und Einrichtungen des Landes, der Gemeinden und Gemeindeverbände.

##### Sonderrechnungen

Sonderrechnungen sind die aus den Kernhaushalten ausgegliederten rechtlich unselbständigen Einrichtungen wie Eigenbetriebe, Landesbetriebe und Sondervermögen.

#### **Beschäftigte - Vollzeitäquivalente**

Unter Beschäftigte sind unabhängig von ihrem Beschäftigungsumfang Beamte und Arbeitnehmer zusammen gefasst.

Für die Darstellung der Vollzeitäquivalente werden die Beschäftigten anhand ihres Arbeitszeitfaktors in Vollzeitkräfte umgerechnet, d. h. Teilzeitbeschäftigte werden nur mit ihrem Anteil an der Arbeitszeit eines Vollzeitbeschäftigten berücksichtigt. Beschäftigte in Altersteilzeit fließen jeweils mit der Hälfte ihrer regulären Arbeitszeit ein, unabhängig davon, ob sie sich in der Arbeits- oder Freistellungsphase befinden.

Geringfügig Beschäftigte und ohne Bezüge Beurlaubte werden in den Tabellen des vorliegenden Berichts nicht nachgewiesen.

#### **Art des Beschäftigungsverhältnisses**

##### Beamtinnen und Beamte

Als Beamtinnen und Beamte zählen Bedienstete, die — auf Lebenszeit, Zeit, Probe, Widerruf — durch eine Ernennungsurkunde in das Beamtenverhältnis berufen worden sind. Nicht als Beamtinnen und Beamte zählen: Arbeitnehmerinnen und Arbeitnehmer, die Bezüge nach einem Besoldungsgesetz erhalten, Dienstordnungsangestellte, sowie Kräfte, die in einem öffentlich-rechtlichen Ausbildungsverhältnis stehen, sofern

dieses überwiegend für Berufe außerhalb des Beamtenverhältnisses Voraussetzung ist (z. B. Rechtsreferendarinnen und Rechtsreferendare). Dieses Personal wird den Arbeitnehmerinnen und Arbeitnehmern zugeordnet.

Die Richterinnen und Richter sowie die Bezieherinnen und Bezieher von Amtsgehalt sind in den Beamtenzahlen enthalten.

#### Arbeitnehmerinnen und Arbeitnehmer

Als Arbeitnehmerinnen und Arbeitnehmer gelten alle in einem privatrechtlichen Arbeitsvertragsverhältnis stehenden Beschäftigten, die in der Regel in der Deutschen Rentenversicherung versicherungspflichtig sind. Hierzu zählen auch die Arbeitnehmerinnen und Arbeitnehmer in Ausbildung.

#### Laufbahngruppen

Die Beamtinnen und Beamten werden unter Berücksichtigung ihres Bildungsabschlusses der ihrer Besoldungsgruppe entsprechenden Laufbahngruppe zugeordnet.

Die Arbeitnehmerinnen und Arbeitnehmer werden entsprechend der vergleichbaren Entgeltgruppen zu Laufbahngruppen zusammengefasst. Man unterscheidet folgende Laufbahngruppen:

- einfacher Dienst (E1-E4)
- mittlerer Dienst (A5mD-A10mD; E5-E8)
- gehobener Dienst (A9gD-A16gDL; E9-E12)
- höherer Dienst (A13hD-A16; W-, C- R- und B-Besoldung; E13-E15Ü)

Mit dem Inkrafttreten des Zweiten Gesetzes zur Modernisierung des Dienstrechts in Hessen am 1. März 2014 wurde der einfache Dienst bei den Beamten abgeschafft.

### **Umfang des Beschäftigungsverhältnisses**

#### Vollzeitbeschäftigte

Vollzeitbeschäftigte sind alle Bediensteten, deren regelmäßige Arbeitszeit die übliche volle Wochenarbeitsstundenzahl beträgt (bei Lehrkräften entsprechende Anzahl von Wochenlehrstunden).

#### Teilzeitbeschäftigte

Teilzeitbeschäftigte sind alle Bediensteten, deren regelmäßige Arbeitszeit weniger als die übliche volle Wochenarbeitszeit eines Vollzeitbeschäftigten beträgt (die Altersteilzeitbeschäftigten sind separat ausgewiesen, sie sind daher nicht in den Tabellen der Teilzeitbeschäftigten enthalten).

#### Altersteilzeitbeschäftigte

Die Altersteilzeit ermöglicht älteren Beschäftigten eine frühere Beendigung des aktiven Berufslebens (Blockmodell) oder einen gleitenden Übergang in den Ruhestand (Teilzeitmodell). Altersteilzeit kann mit Vollzeit- oder Teilzeitbeschäftigten, die das 55. Lebensjahr vollendet haben, vereinbart werden. Während der Gesamtlaufzeit der Altersteilzeit wird die Arbeitszeit auf die Hälfte der bisherigen Arbeitszeit reduziert.

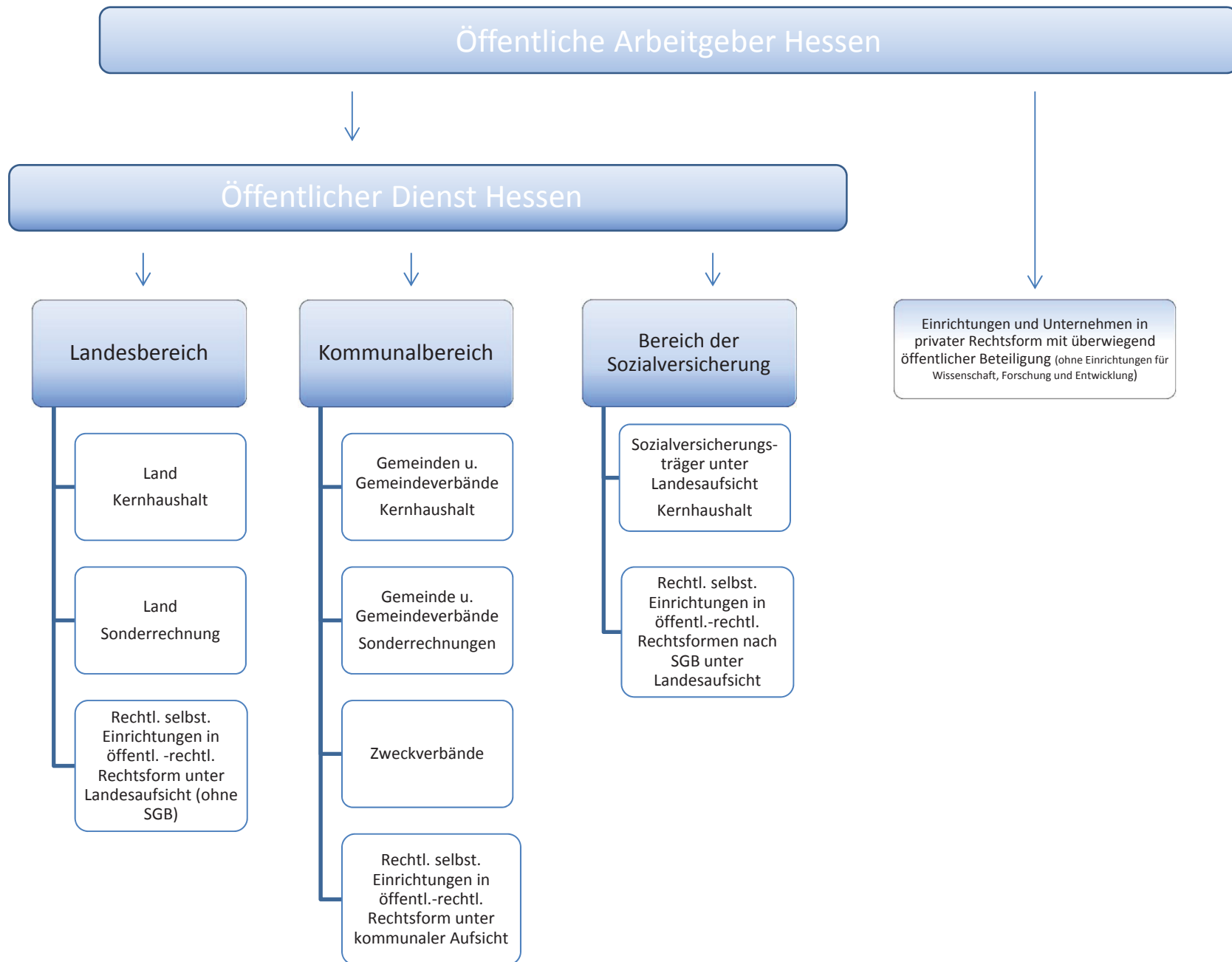
#### Arbeitsvolumen

In den Tabellen zum Arbeitsvolumen wurde die regelmäßige wöchentliche Arbeitszeit summiert (gelegentliche und einmalige Abweichungen finden keine Berücksichtigung). Bei Lehrkräften wurde die Anzahl der Wochenlehrstunden auf die normale regelmäßige Wochenarbeitszeit angehoben.

#### Aufgabenbereich

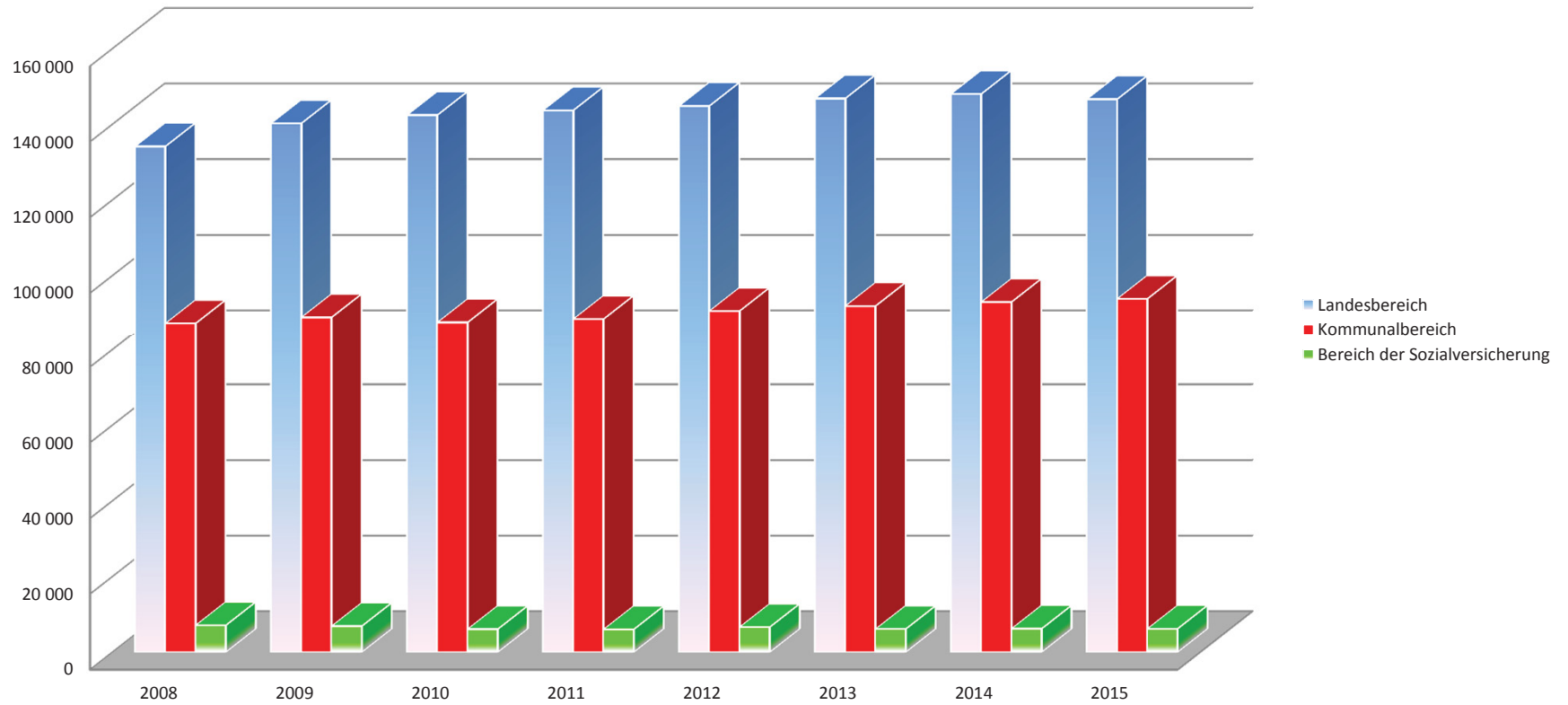
Die Hauptorganisationsbereiche gliedern sich in Kernhaushalt und Sonderrechnungen. Die weitere Untergliederung erfolgt auf der Grundlage des geltenden staatlichen Funktionenplans bzw. des kommunalen Produktplans.

## **II. Diagramme**



### Entwicklung des Personals des öffentlichen Dienstes (in Vollzeitäquivalenten)

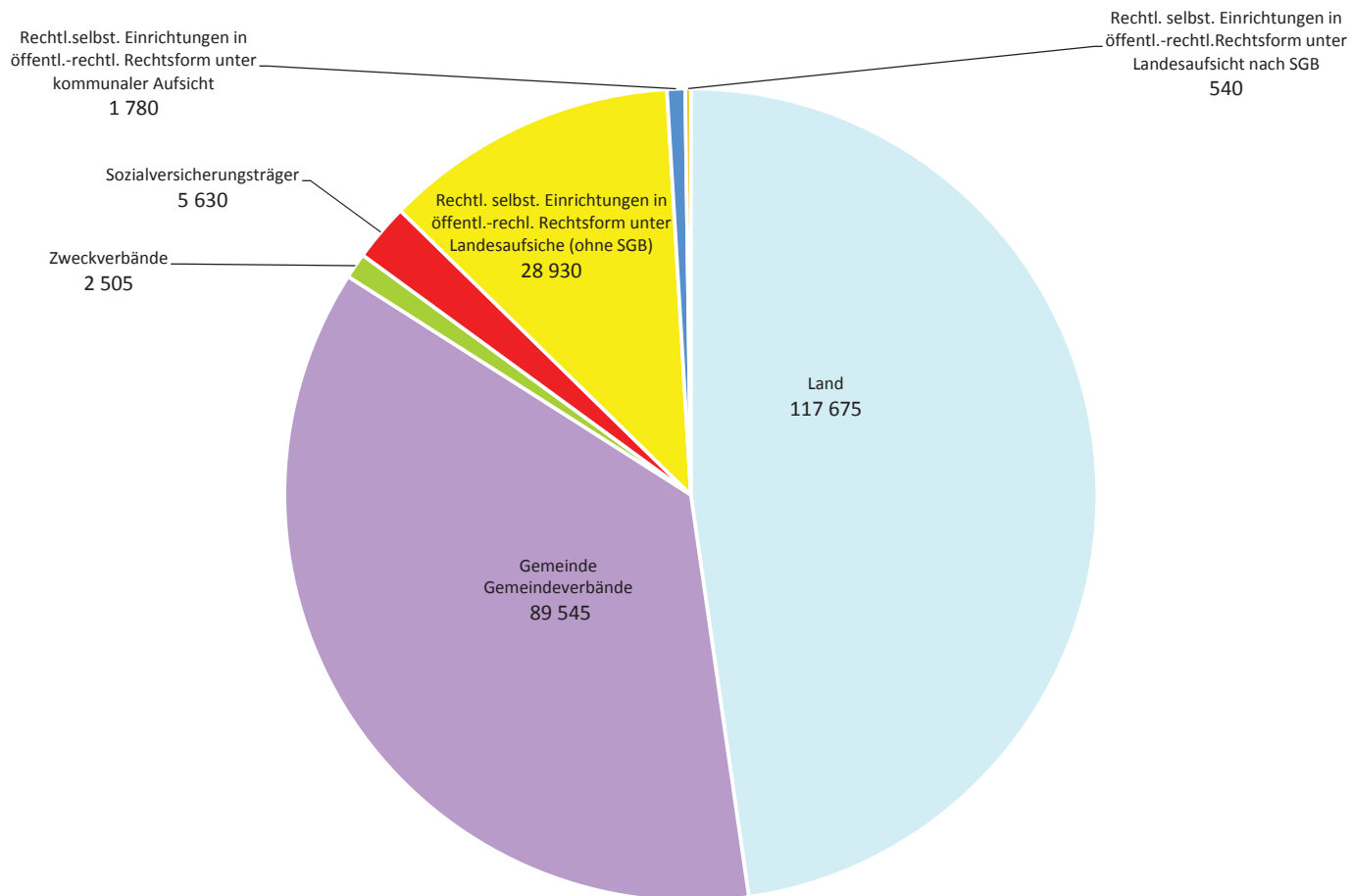
Anzahl



Quelle: Personalstandstatistik des öffentlichen Dienstes

© Hessisches Statistisches Landesamt, Wiesbaden, 2016. Vervielfältigung und Verbreitung, auch auszugsweise, mit Quellenangabe gestattet.

### Personal des öffentlichen Dienstes nach Beschäftigungsbereichen am 30.06.2015 (in Vollzeitäquivalenten)



Quelle: Personalstandstatistik des öffentlichen Dienstes

© Hessisches Statistisches Landesamt, Wiesbaden, 2016. Vervielfältigung und Verbreitung, auch auszugsweise, mit Quellenangabe gestattet.

### **III. Tabellenteil**

### III.A.1 Entwicklung der Vollzeitäquivalente der Beschäftigten des öffentlichen Dienstes in Hessen nach Beschäftigungsbereichen, Art der Beschäftigungsverhältnisse und Geschlecht

Beschäftigungsbereich und Art des Beschäftigungsverhältnisses	jeweils zum 30.06.							
	2008 <sup>1)</sup>	2009	2010	2011	2012	2013	2014	2015
<b>Land</b>	<b>110 985</b>	<b>116 005</b>	<b>116 665</b>	<b>116 920</b>	<b>117 860</b>	<b>118 750</b>	<b>119 155</b>	<b>117 675</b>
darunter weiblich	53 670	57 820	58 865	59 305	60 435	61 590	62 460	62 200
Beamte und Richter <sup>2)</sup>	82 635	83 740	84 600	85 915	87 030	87 755	88 205	87 245
darunter weiblich	38 725	40 070	41 190	42 350	43 525	44 445	45 360	45 265
Arbeitnehmer	28 350	32 265	32 065	31 010	30 830	30 995	30 950	30 430
darunter weiblich	14 945	17 750	17 670	16 955	16 910	17 140	17 100	16 935
<b>Gemeinden, Gemeindeverbände</b>	<b>84 970</b>	<b>86 595</b>	<b>84 730</b>	<b>85 340</b>	<b>86 810</b>	<b>88 020</b>	<b>88 835</b>	<b>89 545</b>
darunter weiblich	45 840	47 220	46 175	46 795	48 095	49 115	50 135	50 945
Beamte	12 215	12 140	11 990	11 940	11 900	11 835	11 705	11 705
darunter weiblich	3 940	4 010	4 060	4 105	4 160	4 200	4 240	4 330
Arbeitnehmer	72 750	74 455	72 745	73 395	74 910	76 185	77 130	77 840
darunter weiblich	41 900	43 210	42 115	42 685	43 935	44 915	45 895	46 610
<b>Zweckverbände</b>	<b>2 355</b>	<b>2 330</b>	<b>2 320</b>	<b>2 430</b>	<b>2 440</b>	<b>2 495</b>	<b>2 495</b>	<b>2 505</b>
darunter weiblich	600	595	595	630	645	670	700	715
Beamte	105	95	100	105	100	100	95	90
darunter weiblich	20	15	20	25	30	30	30	30
Arbeitnehmer	2 255	2 235	2 220	2 325	2 335	2 395	2 405	2 420
darunter weiblich	585	580	575	605	615	640	670	685
<b>Sozialversicherungsträger</b>	<b>7 090</b>	<b>6 875</b>	<b>6 080</b>	<b>6 015</b>	<b>6 095</b>	<b>5 565</b>	<b>5 650</b>	<b>5 630</b>
darunter weiblich	4 215	4 150	3 655	3 620	3 705	3 465	3 530	3 525
Beamte	755	720	705	705	720	730	735	750
darunter weiblich	285	270	275	280	285	295	300	320
Arbeitnehmer	6 340	6 150	5 375	5 310	5 375	4 835	4 915	4 880
darunter weiblich	3 930	3 880	3 380	3 340	3 415	3 170	3 225	3 205
<b>Rechtl. selbst. Einrichtungen in öffentl.-rechtl. Rechtsform unter Landesaufsicht (ohne SGB<sup>3)</sup></b>	<b>23 135</b>	<b>24 210</b>	<b>25 735</b>	<b>26 740</b>	<b>26 955</b>	<b>28 060</b>	<b>28 830</b>	<b>28 930</b>
darunter weiblich	10 650	11 405	12 355	12 900	13 070	13 760	14 215	14 335
Beamte	3 925	3 860	3 835	3 875	3 915	3 975	3 995	3 985
darunter weiblich	975	995	1 020	1 050	1 095	1 120	1 160	1 185
Arbeitnehmer	19 210	20 350	21 900	22 865	23 040	24 085	24 835	24 945
darunter weiblich	9 675	10 410	11 330	11 850	11 975	12 640	13 060	13 145
<b>Rechtl. selbst. Einrichtungen in öffentl.-rechtl. Rechtsform unter kommunaler Aufsicht</b>	<b>.</b>	<b>.</b>	<b>535</b>	<b>710</b>	<b>1 355</b>	<b>1 415</b>	<b>1 660</b>	<b>1 780</b>
darunter weiblich	.	.	340	480	905	930	1 000	1 085
Beamte	.	.	45	50	110	110	115	140
darunter weiblich	.	.	25	25	60	60	65	85
Arbeitnehmer	.	.	485	660	1 245	1 305	1 545	1 640
darunter weiblich	.	.	315	455	840	870	940	1 000
<b>Rechtl. selbst. Einrichtungen in öffentl.-rechtl. Rechtsform unter Landesaufsicht nach SGB<sup>3)</sup></b>	<b>.</b>	<b>.</b>	<b>.</b>	<b>.</b>	<b>520</b>	<b>545</b>	<b>535</b>	<b>540</b>
darunter weiblich	.	.	.	.	375	400	405	405
Beamte	.	.	.	.	5	0	0	0
darunter weiblich	.	.	.	.	0	0	0	0
Arbeitnehmer	.	.	.	.	515	540	535	540
darunter weiblich	.	.	.	.	375	400	405	405

1) Die Verminderung 2008 liegt darin begründet, dass etwa 5.000 jeweils nur für ein Schuljahr befristet beschäftigte Lehrer nicht enthalten waren, weil das Schuljahrsende vor dem Erhebungsstichtag 30.06. lag. — 2) Einschl. Bezieherinnen/Bezieher von Amtsgehalt. — 3) Seit 2012 werden die rechtlich selbständigen Einrichtungen in öffentlich-rechtlicher Rechtsform unter Landesaufsicht nach Sozialgesetzbuch separat ausgewiesen.



### III.A.2 Personal des öffentlichen Dienstes insgesamt in Hessen am 30.06.2015 nach Umfang, Art der Beschäftigungsverhältnisse und Altersgruppen

Umfang und Art des Beschäftigungsverhältnisses	Insgesamt	davon im Alter von ... bis unter ... Jahren								
		unter 25	25 - 30	30 - 35	35 - 40	40 - 45	45 - 50	50 - 55	55 - 60	60 und älter
<b>Beschäftigte</b>										
<b>Insgesamt</b>	<b>285 785</b>	<b>12 755</b>	<b>27 665</b>	<b>29 505</b>	<b>28 085</b>	<b>31 800</b>	<b>41 530</b>	<b>42 965</b>	<b>40 850</b>	<b>30 630</b>
davon										
Vollzeitbeschäftigte	184 040	11 180	20 280	20 820	17 440	18 115	25 055	27 410	26 815	16 925
Teilzeitbeschäftigte <sup>1)</sup>	95 965	1 580	7 385	8 685	10 645	13 685	16 470	15 555	14 020	7 945
Altersteilzeitbeschäftigte	5 780	x	x	x	x	x	x	x	15	5 760
Vollzeitäquivalent	246 605	11 920	24 295	26 070	23 950	26 555	35 570	37 625	36 065	24 550
<b>Beamten/Beamtinnen<sup>2)</sup></b>	<b>113 480</b>	<b>3 395</b>	<b>9 295</b>	<b>12 785</b>	<b>12 625</b>	<b>14 575</b>	<b>15 960</b>	<b>14 980</b>	<b>16 170</b>	<b>13 685</b>
davon										
Vollzeitbeschäftigte	84 825	3 355	9 035	10 715	8 805	9 045	10 930	11 420	12 585	8 925
Teilzeitbeschäftigte <sup>1)</sup>	26 350	40	260	2 070	3 820	5 530	5 030	3 560	3 585	2 455
Altersteilzeitbeschäftigte	2 300	x	x	x	x	x	x	x	0	2 300
Vollzeitäquivalent	103 910	3 385	9 220	12 070	11 225	12 570	14 350	14 020	15 230	11 840
<b>Arbeitnehmer/Arbeitnehmerinnen</b>	<b>172 305</b>	<b>9 360</b>	<b>18 370</b>	<b>16 720</b>	<b>15 455</b>	<b>17 225</b>	<b>25 565</b>	<b>27 985</b>	<b>24 675</b>	<b>16 945</b>
davon										
Vollzeitbeschäftigte	99 210	7 820	11 245	10 105	8 635	9 065	14 125	15 990	14 225	8 000
Teilzeitbeschäftigte <sup>1)</sup>	69 615	1 540	7 125	6 615	6 825	8 155	11 440	11 995	10 435	5 485
Altersteilzeitbeschäftigte	3 480	x	x	x	x	x	x	x	15	3 460
Vollzeitäquivalent	142 690	8 535	15 075	14 000	12 725	13 985	21 220	23 605	20 840	12 710
<b>darunter Frauen</b>										
<b>Zusammen</b>	<b>165 900</b>	<b>7 780</b>	<b>17 140</b>	<b>17 550</b>	<b>16 670</b>	<b>19 460</b>	<b>24 540</b>	<b>24 255</b>	<b>22 430</b>	<b>16 075</b>
davon										
Vollzeitbeschäftigte	79 825	6 750	12 475	10 770	7 140	6 875	9 500	10 170	9 840	6 305
Teilzeitbeschäftigte <sup>1)</sup>	82 930	1 030	4 665	6 780	9 530	12 580	15 040	14 085	12 590	6 630
Altersteilzeitbeschäftigte	3 145	x	x	x	x	x	x	x	5	3 140
Vollzeitäquivalent	133 210	7 275	15 155	14 940	12 960	14 570	19 035	19 360	18 080	11 835
<b>Beamten/Beamtinnen<sup>2)</sup></b>	<b>59 570</b>	<b>1 835</b>	<b>5 795</b>	<b>7 720</b>	<b>7 070</b>	<b>8 480</b>	<b>8 330</b>	<b>6 830</b>	<b>7 175</b>	<b>6 330</b>
davon										
Vollzeitbeschäftigte	34 840	1 810	5 570	5 770	3 510	3 340	3 790	3 720	4 070	3 260
Teilzeitbeschäftigte <sup>1)</sup>	23 670	25	225	1 945	3 565	5 135	4 540	3 115	3 105	2 015
Altersteilzeitbeschäftigte	1 055	x	x	x	x	x	x	x	0	1 055
Vollzeitäquivalent	51 220	1 830	5 725	7 030	5 735	6 565	6 830	5 960	6 330	5 215
<b>Arbeitnehmerinnen</b>	<b>106 330</b>	<b>5 940</b>	<b>11 345</b>	<b>9 830</b>	<b>9 600</b>	<b>10 980</b>	<b>16 205</b>	<b>17 425</b>	<b>15 255</b>	<b>9 745</b>
davon										
Vollzeitbeschäftigte	44 985	4 940	6 905	5 000	3 630	3 535	5 710	6 450	5 765	3 045
Teilzeitbeschäftigte <sup>1)</sup>	59 255	1 000	4 440	4 830	5 970	7 445	10 500	10 975	9 485	4 615
Altersteilzeitbeschäftigte	2 090	x	x	x	x	x	x	x	5	2 085
Vollzeitäquivalent	81 990	5 445	9 430	7 905	7 225	8 005	12 200	13 400	11 750	6 625

1) Ohne Altersteilzeitbeschäftigte.

2) Einschl. Richterinnen/Richter und Bezieherinnen/Bezieher von Amtsgehalt.

### III.A.3 Personal des Landes- und Kommunalbereichs in Hessen (ohne Sozialversicherungsträger) am 30.06.2015 nach Umfang, Art der Beschäftigungsverhältnisse und Altersgruppen

Umfang und Art des Beschäftigungsverhältnisses	Insgesamt	davon im Alter von ... bis unter ... Jahren								
		unter 25	25 - 30	30 - 35	35 - 40	40 - 45	45 - 50	50 - 55	55 - 60	60 und älter
<b>Beschäftigte</b>										
<b>Insgesamt</b>	<b>279 235</b>	<b>12 330</b>	<b>27 295</b>	<b>29 120</b>	<b>27 540</b>	<b>30 960</b>	<b>40 315</b>	<b>41 745</b>	<b>39 820</b>	<b>30 110</b>
davon										
Vollzeitbeschäftigte	179 990	10 765	19 945	20 550	17 150	17 700	24 415	26 685	26 130	16 655
Teilzeitbeschäftigte <sup>1)</sup>	93 610	1 565	7 350	8 575	10 390	13 265	15 900	15 060	13 670	7 835
Altersteilzeitbeschäftigte	5 635	x	x	x	x	x	x	x	15	5 620
Vollzeitäquivalent	240 970	11 500	23 935	25 735	23 505	25 885	34 560	36 565	35 145	24 140
<b>Beamtinnen/Beamte<sup>2)</sup></b>	<b>112 640</b>	<b>3 320</b>	<b>9 245</b>	<b>12 730</b>	<b>12 530</b>	<b>14 470</b>	<b>15 835</b>	<b>14 855</b>	<b>16 050</b>	<b>13 610</b>
davon										
Vollzeitbeschäftigte	84 250	3 285	8 985	10 670	8 755	8 990	10 850	11 335	12 495	8 890
Teilzeitbeschäftigte <sup>1)</sup>	26 120	40	260	2 055	3 775	5 480	4 985	3 520	3 560	2 450
Altersteilzeitbeschäftigte	2 275	x	x	x	x	x	x	x	0	2 275
Vollzeitäquivalent	103 160	3 310	9 165	12 015	11 145	12 485	14 235	13 905	15 115	11 780
<b>Arbeitnehmerinnen/Arbeitnehmer</b>	<b>166 595</b>	<b>9 005</b>	<b>18 050</b>	<b>16 395</b>	<b>15 010</b>	<b>16 490</b>	<b>24 480</b>	<b>26 890</b>	<b>23 770</b>	<b>16 500</b>
davon										
Vollzeitbeschäftigte	95 745	7 480	10 960	9 875	8 395	8 710	13 565	15 350	13 640	7 765
Teilzeitbeschäftigte <sup>1)</sup>	67 490	1 530	7 090	6 515	6 615	7 780	10 915	11 545	10 115	5 385
Altersteilzeitbeschäftigte	3 360	x	x	x	x	x	x	x	15	3 345
Vollzeitäquivalent	137 810	8 185	14 770	13 715	12 360	13 400	20 325	22 660	20 030	12 360
<b>darunter Frauen</b>										
<b>Zusammen</b>	<b>161 510</b>	<b>7 495</b>	<b>16 885</b>	<b>17 280</b>	<b>16 305</b>	<b>18 870</b>	<b>23 675</b>	<b>23 445</b>	<b>21 795</b>	<b>15 765</b>
davon										
Vollzeitbeschäftigte	77 760	6 480	12 250	10 610	7 020	6 695	9 175	9 825	9 515	6 190
Teilzeitbeschäftigte <sup>1)</sup>	80 700	1 020	4 635	6 670	9 285	12 175	14 500	13 620	12 275	6 530
Altersteilzeitbeschäftigte	3 050	x	x	x	x	x	x	x	5	3 045
Vollzeitäquivalent	129 685	6 995	14 910	14 715	12 690	14 140	18 365	18 705	17 550	11 610
<b>Beamtinnen<sup>2)</sup></b>	<b>59 175</b>	<b>1 795</b>	<b>5 765</b>	<b>7 685</b>	<b>7 015</b>	<b>8 415</b>	<b>8 275</b>	<b>6 780</b>	<b>7 130</b>	<b>6 315</b>
davon										
Vollzeitbeschäftigte	34 655	1 765	5 545	5 750	3 495	3 325	3 770	3 700	4 050	3 255
Teilzeitbeschäftigte <sup>1)</sup>	23 470	25	225	1 930	3 520	5 090	4 505	3 080	3 080	2 010
Altersteilzeitbeschäftigte	1 050	x	x	x	x	x	x	x	0	1 050
Vollzeitäquivalent	50 900	1 785	5 700	7 005	5 690	6 515	6 785	5 920	6 290	5 200
<b>Arbeitnehmerinnen</b>	<b>102 335</b>	<b>5 700</b>	<b>11 120</b>	<b>9 595</b>	<b>9 290</b>	<b>10 455</b>	<b>15 400</b>	<b>16 665</b>	<b>14 665</b>	<b>9 450</b>
davon										
Vollzeitbeschäftigte	43 100	4 710	6 710	4 860	3 525	3 370	5 405	6 120	5 465	2 935
Teilzeitbeschäftigte <sup>1)</sup>	57 235	990	4 410	4 735	5 765	7 085	9 995	10 540	9 190	4 515
Altersteilzeitbeschäftigte	2 000	x	x	x	x	x	x	x	5	1 995
Vollzeitäquivalent	78 785	5 210	9 210	7 715	6 995	7 625	11 575	12 785	11 255	6 410

1) Ohne Altersteilzeitbeschäftigte.

2) Einschl. Richterinnen/Richter und Bezieherinnen/Bezieher von Amtsgehalt.

### III.B.1 Vollzeitäquivalente der Beschäftigten des Landesbereichs in Hessen am 30.06.2015 nach Art der Beschäftigungsverhältnisse, Laufbahngruppen und Beschäftigungsbereichen

Art des Beschäftigungsverhältnisses und Laufbahngruppe	Insgesamt	Land		Rechtl. selbstst. Einrichtungen in öffentl.-rechtl. Rechtsform unter Landesaufsicht (ohne SGB)
		Kernhaushalt	Sonderrechnungen	
<b>Beschäftigte</b>				
<b>Insgesamt</b>	<b>146 600</b>	<b>112 245</b>	<b>5 430</b>	<b>28 930</b>
Höherer Dienst	42 280	27 380	710	14 195
Gehobener Dienst	63 705	55 840	2 665	5 200
Mittlerer Dienst	26 055	18 135	1 500	6 415
Einfacher Dienst	2 635	985	315	1 335
Nicht zuordenbar	1 875	780	5	1 090
In Ausbildung	10 050	9 125	235	690
<b>Beamtinnen/Beamte<sup>1)</sup></b>	<b>91 225</b>	<b>86 060</b>	<b>1 185</b>	<b>3 985</b>
Höherer Dienst	28 275	24 490	305	3 480
Gehobener Dienst	48 665	47 480	795	395
Mittlerer Dienst	7 310	7 220	20	65
Einfacher Dienst	x	x	x	x
Nicht zuordenbar	x	x	x	x
In Ausbildung	6 975	6 870	65	40
<b>Arbeitnehmerinnen/Arbeitnehmer</b>	<b>55 375</b>	<b>26 185</b>	<b>4 245</b>	<b>24 945</b>
Höherer Dienst	14 005	2 890	405	10 710
Gehobener Dienst	15 040	8 365	1 870	4 805
Mittlerer Dienst	18 745	10 915	1 480	6 350
Einfacher Dienst	2 635	985	315	1 335
Nicht zuordenbar	1 875	780	5	1 090
In Ausbildung	3 080	2 255	170	650
<b>darunter Frauen</b>				
<b>Zusammen</b>	<b>76 535</b>	<b>60 455</b>	<b>1 745</b>	<b>14 335</b>
Höherer Dienst	19 055	13 520	205	5 330
Gehobener Dienst	34 580	30 970	745	2 865
Mittlerer Dienst	14 585	9 810	420	4 355
Einfacher Dienst	1 575	365	270	940
Nicht zuordenbar	905	415	0	495
In Ausbildung	5 830	5 375	105	350
<b>Beamtinnen<sup>1)</sup></b>	<b>46 450</b>	<b>45 060</b>	<b>205</b>	<b>1 185</b>
Höherer Dienst	12 830	11 900	70	860
Gehobener Dienst	26 395	26 020	105	265
Mittlerer Dienst	3 160	3 120	5	40
Einfacher Dienst	x	x	x	x
Nicht zuordenbar	x	x	x	x
In Ausbildung	4 070	4 025	25	25
<b>Arbeitnehmerinnen</b>	<b>30 080</b>	<b>15 390</b>	<b>1 545</b>	<b>13 145</b>
Höherer Dienst	6 225	1 620	135	4 470
Gehobener Dienst	8 190	4 950	640	2 600
Mittlerer Dienst	11 425	6 690	415	4 315
Einfacher Dienst	1 575	365	270	940
Nicht zuordenbar	905	415	0	495
In Ausbildung	1 760	1 350	80	330

1) Einschl. Richterinnen/Richter und Bezieherinnen/Bezieher von Amtsgehalt.

### III.B.2 Beschäftigte des Landesbereichs in Hessen am 30.06.2015 nach Art der Beschäftigungsverhältnisse, Laufbahngruppen und Beschäftigungsbereichen

Art des Beschäftigungsverhältnisses und Laufbahngruppe	Insgesamt	Land		Rechtl. selbstst. Einrichtungen in öffentl.-rechtl. Rechtsform unter Landesaufsicht (ohne SGB)
		Kernhaushalt	Sonderrechnungen	
<b>Beschäftigte</b>				
<b>Insgesamt</b>	<b>167 590</b>	<b>125 340</b>	<b>6 025</b>	<b>36 225</b>
Höherer Dienst	48 470	30 635	760	17 075
Gehobener Dienst	71 655	62 725	2 870	6 060
Mittlerer Dienst	30 235	20 860	1 675	7 700
Einfacher Dienst	3 380	1 155	480	1 745
Nicht zuordenbar	3 800	840	5	2 955
In Ausbildung	10 055	9 125	235	695
<b>Beamtinnen/Beamte<sup>1)</sup></b>	<b>99 565</b>	<b>94 240</b>	<b>1 230</b>	<b>4 095</b>
Höherer Dienst	30 910	27 065	315	3 530
Gehobener Dienst	53 635	52 365	820	450
Mittlerer Dienst	8 045	7 945	25	75
Einfacher Dienst	x	x	x	x
Nicht zuordenbar	x	x	x	x
In Ausbildung	6 975	6 870	65	40
<b>Arbeitnehmerinnen/Arbeitnehmer</b>	<b>68 025</b>	<b>31 100</b>	<b>4 800</b>	<b>32 130</b>
Höherer Dienst	17 560	3 575	445	13 545
Gehobener Dienst	18 015	10 360	2 050	5 610
Mittlerer Dienst	22 190	12 915	1 650	7 625
Einfacher Dienst	3 380	1 155	480	1 745
Nicht zuordenbar	3 800	840	5	2 955
In Ausbildung	3 080	2 255	170	655
<b>darunter Frauen</b>				
<b>Zusammen</b>	<b>92 645</b>	<b>71 475</b>	<b>2 205</b>	<b>18 965</b>
Höherer Dienst	23 130	15 985	235	6 910
Gehobener Dienst	41 345	36 920	895	3 530
Mittlerer Dienst	18 305	12 240	540	5 525
Einfacher Dienst	2 220	495	435	1 290
Nicht zuordenbar	1 815	455	0	1 355
In Ausbildung	5 835	5 375	105	355
<b>Beamtinnen<sup>1)</sup></b>	<b>53 750</b>	<b>52 245</b>	<b>230</b>	<b>1 275</b>
Höherer Dienst	14 910	13 950	75	885
Gehobener Dienst	30 915	30 470	125	315
Mittlerer Dienst	3 855	3 800	5	45
Einfacher Dienst	x	x	x	x
Nicht zuordenbar	x	x	x	x
In Ausbildung	4 070	4 025	25	25
<b>Arbeitnehmerinnen</b>	<b>38 895</b>	<b>19 230</b>	<b>1 975</b>	<b>17 695</b>
Höherer Dienst	8 215	2 035	155	6 025
Gehobener Dienst	10 430	6 450	770	3 215
Mittlerer Dienst	14 455	8 440	535	5 480
Einfacher Dienst	2 220	495	435	1 290
Nicht zuordenbar	1 815	455	0	1 355
In Ausbildung	1 760	1 355	80	330

1) Einschl. Richterinnen/Richter und Bezieherinnen/Bezieher von Amtsgehalt.

### III.B.3 Vollzeitbeschäftigte des Landesbereichs in Hessen am 30.06.2015 nach Art der Beschäftigungsverhältnisse, Laufbahngruppen und Beschäftigungsbereichen

Art des Beschäftigungsverhältnisses und Laufbahngruppe	Insgesamt	Land		Rechtl. selbstst. Einrichtungen in öffentl.-rechtl. Rechtsform unter Landesaufsicht (ohne SGB)
		Kernhaushalt	Sonderrechnungen	
<b>Beschäftigte</b>				
<b>Insgesamt</b>	<b>113 680</b>	<b>88 705</b>	<b>4 460</b>	<b>20 515</b>
Höherer Dienst	32 310	21 195	575	10 540
Gehobener Dienst	49 045	42 920	2 270	3 855
Mittlerer Dienst	19 875	14 045	1 270	4 555
Einfacher Dienst	1 600	695	105	800
Nicht zuordenbar	810	730	5	75
In Ausbildung	10 040	9 120	235	690
<b>Beamtinnen/Beamte<sup>1)</sup></b>	<b>74 475</b>	<b>69 615</b>	<b>1 090</b>	<b>3 770</b>
Höherer Dienst	23 010	19 345	265	3 400
Gehobener Dienst	38 420	37 400	735	280
Mittlerer Dienst	6 070	6 005	20	50
Einfacher Dienst	x	x	x	x
Nicht zuordenbar	x	x	x	x
In Ausbildung	6 970	6 865	65	40
<b>Arbeitnehmerinnen/Arbeitnehmer</b>	<b>39 205</b>	<b>19 090</b>	<b>3 375</b>	<b>16 745</b>
Höherer Dienst	9 300	1 850	310	7 140
Gehobener Dienst	10 625	5 520	1 530	3 575
Mittlerer Dienst	13 805	8 045	1 250	4 510
Einfacher Dienst	1 600	695	105	800
Nicht zuordenbar	810	730	5	75
In Ausbildung	3 070	2 250	170	650
<b>darunter Frauen</b>				
<b>Zusammen</b>	<b>50 085</b>	<b>40 490</b>	<b>1 030</b>	<b>8 565</b>
Höherer Dienst	12 205	8 800	125	3 275
Gehobener Dienst	21 890	19 625	475	1 790
Mittlerer Dienst	9 075	6 150	255	2 670
Einfacher Dienst	695	170	70	455
Nicht zuordenbar	405	375	0	30
In Ausbildung	5 820	5 370	105	350
<b>Beamtinnen<sup>1)</sup></b>	<b>32 020</b>	<b>30 860</b>	<b>145</b>	<b>1 020</b>
Höherer Dienst	8 740	7 885	50	810
Gehobener Dienst	17 185	16 950	70	165
Mittlerer Dienst	2 030	2 005	0	20
Einfacher Dienst	x	x	x	x
Nicht zuordenbar	x	x	x	x
In Ausbildung	4 070	4 020	25	25
<b>Arbeitnehmerinnen</b>	<b>18 065</b>	<b>9 635</b>	<b>885</b>	<b>7 545</b>
Höherer Dienst	3 465	920	80	2 465
Gehobener Dienst	4 705	2 675	405	1 625
Mittlerer Dienst	7 045	4 145	255	2 645
Einfacher Dienst	695	170	70	455
Nicht zuordenbar	405	375	0	30
In Ausbildung	1 750	1 350	80	325

1) Einschl. Richterinnen/Richter und Bezieherinnen/Bezieher von Amtsgehalt.

### III.B.4 Teilzeitbeschäftigte (ohne Altersteilzeit) des Landesbereichs in Hessen am 30.06.2015 nach Art der Beschäftigungsverhältnisse, Laufbahngruppen und Beschäftigungsbereichen

Art des Beschäftigungsverhältnisses und Laufbahngruppe	Insgesamt	Land		Rechtl. selbstst. Einrichtungen in öffentl.-rechtl. Rechtsform unter Landesaufsicht (ohne SGB)
		Kernhaushalt	Sonderrechnungen	
<b>Beschäftigte</b>				
<b>Insgesamt</b>	<b>50 875</b>	<b>34 085</b>	<b>1 300</b>	<b>15 490</b>
Höherer Dienst	15 345	8 675	170	6 500
Gehobener Dienst	21 035	18 400	515	2 120
Mittlerer Dienst	9 825	6 470	290	3 065
Einfacher Dienst	1 665	425	320	925
Nicht zuordenbar	2 990	110	0	2 880
In Ausbildung	15	5	0	5
<b>Beamtinnen/Beamte<sup>1)</sup></b>	<b>23 125</b>	<b>22 700</b>	<b>125</b>	<b>300</b>
Höherer Dienst	7 140	6 985	45	110
Gehobener Dienst	14 050	13 810	75	160
Mittlerer Dienst	1 935	1 900	5	30
Einfacher Dienst	x	x	x	x
Nicht zuordenbar	x	x	x	x
In Ausbildung	5	0	0	0
<b>Arbeitnehmerinnen/Arbeitnehmer</b>	<b>27 755</b>	<b>11 385</b>	<b>1 175</b>	<b>15 190</b>
Höherer Dienst	8 205	1 690	125	6 385
Gehobener Dienst	6 985	4 590	440	1 960
Mittlerer Dienst	7 895	4 570	285	3 040
Einfacher Dienst	1 665	425	320	925
Nicht zuordenbar	2 990	110	0	2 880
In Ausbildung	10	5	0	5
<b>darunter Frauen</b>				
<b>Zusammen</b>	<b>41 015</b>	<b>29 685</b>	<b>1 070</b>	<b>10 260</b>
Höherer Dienst	10 675	6 950	105	3 620
Gehobener Dienst	18 540	16 455	395	1 690
Mittlerer Dienst	8 935	5 885	250	2 800
Einfacher Dienst	1 440	305	315	815
Nicht zuordenbar	1 410	80	0	1 325
In Ausbildung	15	5	0	5
<b>Beamtinnen<sup>1)</sup></b>	<b>20 765</b>	<b>20 435</b>	<b>85</b>	<b>245</b>
Höherer Dienst	5 945	5 845	30	70
Gehobener Dienst	13 010	12 805	55	150
Mittlerer Dienst	1 805	1 780	5	25
Einfacher Dienst	x	x	x	x
Nicht zuordenbar	x	x	x	x
In Ausbildung	5	0	0	0
<b>Arbeitnehmerinnen</b>	<b>20 250</b>	<b>9 250</b>	<b>985</b>	<b>10 015</b>
Höherer Dienst	4 730	1 105	80	3 550
Gehobener Dienst	5 535	3 650	340	1 545
Mittlerer Dienst	7 130	4 105	250	2 775
Einfacher Dienst	1 440	305	315	815
Nicht zuordenbar	1 410	80	0	1 325
In Ausbildung	10	5	0	5

1) Einschl. Richterinnen/Richter und Bezieherinnen/Bezieher von Amtsgehalt.

### III.B.5 Altersteilzeitbeschäftigte des Landesbereichs in Hessen am 30.06.2015 nach Art der Beschäftigungsverhältnisse, Laufbahngruppen und Beschäftigungsbereichen

Art des Beschäftigungsverhältnisses und Laufbahngruppe	Insgesamt	Land		Rechtl. selbstst. Einrichtungen in öffentl.-rechtl. Rechtsform unter Landesaufsicht (ohne SGB)
		Kernhaushalt	Sonderrechnungen	
<b>Beschäftigte</b>				
<b>Insgesamt</b>	<b>3 035</b>	<b>2 550</b>	<b>265</b>	<b>220</b>
Höherer Dienst	820	765	15	35
Gehobener Dienst	1 575	1 405	85	85
Mittlerer Dienst	535	340	115	75
Einfacher Dienst	110	35	50	20
Nicht zuordenbar	0	0	0	0
In Ausbildung	x	x	x	x
<b>Beamtinnen/Beamte<sup>1)</sup></b>	<b>1 970</b>	<b>1 925</b>	<b>15</b>	<b>25</b>
Höherer Dienst	760	735	10	15
Gehobener Dienst	1 170	1 150	10	10
Mittlerer Dienst	40	40	0	0
Einfacher Dienst	x	x	x	x
Nicht zuordenbar	x	x	x	x
In Ausbildung	x	x	x	x
<b>Arbeitnehmerinnen/Arbeitnehmer</b>	<b>1 070</b>	<b>625</b>	<b>250</b>	<b>195</b>
Höherer Dienst	60	35	5	20
Gehobener Dienst	410	255	80	75
Mittlerer Dienst	490	300	115	75
Einfacher Dienst	110	35	50	20
Nicht zuordenbar	0	0	0	0
In Ausbildung	x	x	x	x
<b>darunter Frauen</b>				
<b>Zusammen</b>	<b>1 545</b>	<b>1 295</b>	<b>110</b>	<b>140</b>
Höherer Dienst	250	235	0	15
Gehobener Dienst	915	840	25	50
Mittlerer Dienst	295	210	35	55
Einfacher Dienst	90	15	50	20
Nicht zuordenbar	0	0	0	0
In Ausbildung	x	x	x	x
<b>Beamtinnen<sup>1)</sup></b>	<b>960</b>	<b>950</b>	<b>0</b>	<b>10</b>
Höherer Dienst	225	220	0	5
Gehobener Dienst	720	715	0	5
Mittlerer Dienst	15	15	0	0
Einfacher Dienst	x	x	x	x
Nicht zuordenbar	x	x	x	x
In Ausbildung	x	x	x	x
<b>Arbeitnehmerinnen</b>	<b>585</b>	<b>345</b>	<b>110</b>	<b>130</b>
Höherer Dienst	25	15	0	10
Gehobener Dienst	195	120	25	45
Mittlerer Dienst	280	190	35	55
Einfacher Dienst	90	15	50	20
Nicht zuordenbar	0	0	0	0
In Ausbildung	x	x	x	x

1) Einschl. Richterinnen/Richter und Bezieherinnen/Bezieher von Amtsgehalt.

### III.B.6 Arbeitsvolumen in Wochenstunden des Personals des Landesbereichs in Hessen am 30.06.2015 nach Art der Beschäftigungsverhältnisse, Laufbahngruppen und Beschäftigungsbereichen

Art des Beschäftigungsverhältnisses und Laufbahngruppe	Insgesamt	Land		Rechl. selbstst. Einrichtungen in öffentl.-rechtl. Rechtsform unter Landesaufsicht (ohne SGB)
		Kernhaushalt	Sonderrechnungen	
<b>Beschäftigte</b>				
<b>Insgesamt</b>	<b>5 935 800</b>	<b>4 569 800</b>	<b>212 800</b>	<b>1 153 000</b>
Höherer Dienst	1 715 800	1 114 600	28 400	573 000
Gehobener Dienst	2 589 000	2 277 600	106 000	205 400
Mittlerer Dienst	1 036 600	726 800	57 000	252 600
Einfacher Dienst	102 800	38 400	11 800	52 600
Nicht zuordenbar	73 400	31 200	200	41 800
In Ausbildung	418 400	381 200	9 600	27 600
<b>Beamtinnen/Beamte<sup>1)</sup></b>	<b>3 747 600</b>	<b>3 535 600</b>	<b>48 600</b>	<b>163 200</b>
Höherer Dienst	1 154 600	999 600	12 200	142 600
Gehobener Dienst	1 997 400	1 948 600	32 600	16 200
Mittlerer Dienst	302 600	299 000	800	2 800
Einfacher Dienst	x	x	x	x
Nicht zuordenbar	x	x	x	x
In Ausbildung	292 800	288 400	2 800	1 600
<b>Arbeitnehmerinnen/Arbeitnehmer</b>	<b>2 188 200</b>	<b>1 034 200</b>	<b>164 200</b>	<b>989 800</b>
Höherer Dienst	561 200	115 000	16 000	430 200
Gehobener Dienst	591 600	329 000	73 400	189 400
Mittlerer Dienst	733 800	427 800	56 200	249 800
Einfacher Dienst	102 800	38 400	11 800	52 600
Nicht zuordenbar	73 400	31 200	200	41 800
In Ausbildung	125 400	92 800	6 800	26 000
<b>darunter Frauen</b>				
<b>Zusammen</b>	<b>3 102 800</b>	<b>2 465 800</b>	<b>68 600</b>	<b>568 600</b>
Höherer Dienst	777 200	554 200	8 200	214 800
Gehobener Dienst	1 405 400	1 262 800	29 600	113 000
Mittlerer Dienst	580 800	393 400	16 400	171 000
Einfacher Dienst	61 400	14 200	10 200	37 000
Nicht zuordenbar	35 600	16 600	0	19 000
In Ausbildung	242 600	224 600	4 200	14 000
<b>Beamtinnen<sup>1)</sup></b>	<b>1 912 800</b>	<b>1 855 400</b>	<b>8 400</b>	<b>48 800</b>
Höherer Dienst	528 000	489 600	2 800	35 400
Gehobener Dienst	1 082 800	1 067 600	4 400	10 800
Mittlerer Dienst	131 000	129 400	200	1 600
Einfacher Dienst	x	x	x	x
Nicht zuordenbar	x	x	x	x
In Ausbildung	171 000	169 000	1 000	1 000
<b>Arbeitnehmerinnen</b>	<b>1 190 200</b>	<b>610 400</b>	<b>60 200</b>	<b>519 800</b>
Höherer Dienst	249 200	64 600	5 400	179 400
Gehobener Dienst	322 600	195 200	25 200	102 000
Mittlerer Dienst	449 600	264 000	16 200	169 400
Einfacher Dienst	61 400	14 200	10 200	37 000
Nicht zuordenbar	35 600	16 600	0	19 000
In Ausbildung	71 800	55 600	3 200	13 000

1) Einschl. Richterinnen/Richter und Bezieherinnen/Bezieher von Amtsgehalt.



### III.B.7 Vollzeitäquivalente der Beschäftigten des Landesbereichs in Hessen am 30.06.2015 nach Aufgabenbereichen und Beschäftigungsbereichen

Funktionskennziffer	Aufgabenbereich	Insgesamt	Land		Rechl. selbstst. Einrichtungen in öffentl.-rechtl. Rechtsform unter Landesaufsicht (ohne SGB)
			Kernhaushalt	Sonderrechnungen	
<b>Beschäftigte</b>					
	<b>Insgesamt</b>	<b>146 600</b>	<b>112 245</b>	<b>5 430</b>	<b>28 930</b>
0	Allgemeine Dienste	49 570	48 075	1 495	0
01, 02	Politische Führung und zentrale Verwaltung; auswärtige Angelegenheiten	9 570	8 075	1 495	0
	darunter				
011	Politische Führung	3 205	3 205	0	0
012	Innere Verwaltung	4 530	4 530	0	0
014	Statistischer Dienst	340	340	0	0
016	Hochbauverwaltung	760	0	760	0
019	Sonstige allgemeine Staatsaufgaben	730	0	730	0
04	Öffentliche Sicherheit und Ordnung	18 090	18 090	0	0
	darunter				
042	Polizei	17 770	17 770	0	0
05	Rechtsschutz	12 740	12 740	0	0
	darunter				
051	Gerichte und Staatsanwaltschaften	9 865	9 865	0	0
056	Justizvollzugsanstalten	2 875	2 875	0	0
06	Finanzverwaltung	9 170	9 170	0	0
1	Bildungswesen, Wissenschaft, Forschung, kulturelle Angelegenheiten	87 720	59 005	70	28 640
11, 12	Allgemeinbildende und berufliche Schulen	51 210	51 210	0	0
13	Hochschulen	27 630	215	10	27 405
142	Fördermaßnahmen für Studierende	1 215	0	0	1 215
15	Sonstiges Bildungswesen	5 390	5 390	0	0
16	Wissenschaft, Forschung, Entwicklung außerhalb der Hochschulen	215	160	55	0
18, 19	Kultureinrichtungen (einschl. Kulturverwaltung)	2 060	2 035	5	20
2	Soziale Sicherung, Familie und Jugend, Arbeitsmarktpolitik	240	0	0	240
3	Gesundheit, Umwelt, Sport und Erholung	5	5	0	0
4	Wohnungswesen, Städtebau, Raumordnung und kommunale Gemeinschaftsdienste	1 400	1 400	0	0
5	Ernährung, Landwirtschaft und Forsten	2 815	0	2 810	5
6	Energie- und Wasserwirtschaft, Gewerbe, Dienstleistungen	1 450	395	1 055	0
7	Verkehrs- und Nachrichtenwesen	3 400	3 360	0	40

### III.B.7 Vollzeitäquivalente der Beschäftigten des Landesbereichs in Hessen am 30.06.2015 nach Aufgabenbereichen und Beschäftigungsbereichen

Funktionskennziffer	Aufgabenbereich	Insgesamt	Land		Rechtl. selbstst. Einrichtungen in öffentl.-rechtl. Rechtsform unter Landesaufsicht (ohne SGB)
			Kernhaushalt	Sonderrechnungen	
<b>Beamtinnen/Beamte<sup>1)</sup></b>					
	<b>Insgesamt</b>	<b>91 225</b>	<b>86 060</b>	<b>1 185</b>	<b>3 985</b>
0	Allgemeine Dienste	34 780	34 545	235	0
01, 02	Politische Führung und zentrale Verwaltung; auswärtige Angelegenheiten	4 105	3 870	235	0
	darunter				
011	Politische Führung	1 890	1 890	0	0
012	Innere Verwaltung	1 950	1 950	0	0
014	Statistischer Dienst	30	30	0	0
016	Hochbauverwaltung	105	0	105	0
019	Sonstige allgemeine Staatsaufgaben	125	0	125	0
04	Öffentliche Sicherheit und Ordnung	15 305	15 305	0	0
	darunter				
042	Polizei	15 095	15 095	0	0
05	Rechtsschutz	7 665	7 665	0	0
	darunter				
051	Gerichte und Staatsanwaltschaften	5 220	5 220	0	0
056	Justizvollzugsanstalten	2 445	2 445	0	0
06	Finanzverwaltung	7 700	7 700	0	0
1	Bildungswesen, Wissenschaft, Forschung, kulturelle Angelegenheiten	54 345	50 405	20	3 915
11, 12	Allgemeinbildende und berufliche Schulen	45 000	45 000	0	0
13	Hochschulen	4 070	145	5	3 915
142	Fördermaßnahmen für Studierende	0	0	0	0
15	Sonstiges Bildungswesen	5 130	5 130	0	0
16	Wissenschaft, Forschung, Entwicklung außerhalb der Hochschulen	75	65	15	0
18, 19	Kultureinrichtungen (einschl. Kulturverwaltung)	65	65	0	0
2	Soziale Sicherung, Familie und Jugend, Arbeitsmarktpolitik	65	0	0	65
3	Gesundheit, Umwelt, Sport und Erholung	0	0	0	0
4	Wohnungswesen, Städtebau, Raumordnung und kommunale Gemeinschaftsdienste	640	640	0	0
5	Ernährung, Landwirtschaft und Forsten	865	0	865	0
6	Energie- und Wasserwirtschaft, Gewerbe, Dienstleistungen	225	160	70	0
7	Verkehrs- und Nachrichtenwesen	305	305	0	0

1) Einschl. Richterinnen/Richter und Bezieherinnen/Bezieher von Amtsgehalt.

### III.B.7 Vollzeitäquivalente der Beschäftigten des Landesbereichs in Hessen am 30.06.2015 nach Aufgabenbereichen und Beschäftigungsbereichen

Funktionskennziffer	Aufgabenbereich	Insgesamt	Land		Rechtl. selbstst. Einrichtungen in öffentl.-rechtl. Rechtsform unter Landesaufsicht (ohne SGB)
			Kernhaushalt	Sonderrechnungen	
<b>Arbeitnehmerinnen/Arbeitnehmer</b>					
	<b>Insgesamt</b>	<b>55 375</b>	<b>26 185</b>	<b>4 245</b>	<b>24 945</b>
0	Allgemeine Dienste	14 790	13 530	1 260	0
01, 02	Politische Führung und zentrale Verwaltung; auswärtige Angelegenheiten	5 465	4 205	1 260	0
	darunter				
011	Politische Führung	1 315	1 315	0	0
012	Innere Verwaltung	2 580	2 580	0	0
014	Statistischer Dienst	310	310	0	0
016	Hochbauverwaltung	655	0	655	0
019	Sonstige allgemeine Staatsaufgaben	605	0	605	0
04	Öffentliche Sicherheit und Ordnung	2 785	2 785	0	0
	darunter				
042	Polizei	2 675	2 675	0	0
05	Rechtsschutz	5 075	5 075	0	0
	darunter				
051	Gerichte und Staatsanwaltschaften	4 640	4 640	0	0
056	Justizvollzugsanstalten	430	430	0	0
06	Finanzverwaltung	1 470	1 470	0	0
1	Bildungswesen, Wissenschaft, Forschung, kulturelle Angelegenheiten	33 375	8 600	50	24 725
11, 12	Allgemeinbildende und berufliche Schulen	6 210	6 210	0	0
13	Hochschulen	23 560	65	5	23 490
142	Fördermaßnahmen für Studierende	1 215	0	0	1 215
15	Sonstiges Bildungswesen	260	260	0	0
16	Wissenschaft, Forschung, Entwicklung außerhalb der Hochschulen	140	95	40	0
18, 19	Kultureinrichtungen (einschl. Kulturverwaltung)	1 990	1 970	5	20
2	Soziale Sicherung, Familie und Jugend, Arbeitsmarktpolitik	170	0	0	170
3	Gesundheit, Umwelt, Sport und Erholung	5	5	0	0
4	Wohnungswesen, Städtebau, Raumordnung und kommunale Gemeinschaftsdienste	760	760	0	0
5	Ernährung, Landwirtschaft und Forsten	1 950	0	1 945	5
6	Energie- und Wasserwirtschaft, Gewerbe, Dienstleistungen	1 225	240	985	0
7	Verkehrs- und Nachrichtenwesen	3 095	3 050	0	40

### III.B.8 Personal des Landesbereichs in Hessen am 30.06.2015 nach Umfang, Art der Beschäftigungsverhältnisse und Altersgruppen

Umfang und Art des Beschäftigungsverhältnisses	Insgesamt	davon im Alter von ... bis unter ... Jahren								
		unter 25	25 - 30	30 - 35	35 - 40	40 - 45	45 - 50	50 - 55	55 - 60	60 und älter
<b>Beschäftigte</b>										
<b>Insgesamt</b>	<b>167 590</b>	<b>6 580</b>	<b>19 310</b>	<b>20 725</b>	<b>17 765</b>	<b>18 935</b>	<b>22 310</b>	<b>21 385</b>	<b>21 590</b>	<b>18 990</b>
davon										
Vollzeitbeschäftigte	113 680	5 535	13 570	15 055	11 785	11 430	14 365	14 990	15 475	11 470
Teilzeitbeschäftigte <sup>1)</sup>	50 875	1 045	5 735	5 670	5 980	7 510	7 940	6 390	6 115	4 485
Altersteilzeitbeschäftigte	3 035	x	x	x	x	x	x	x	0	3 035
Vollzeitäquivalent	146 600	5 950	16 510	18 400	15 425	16 080	19 485	19 300	19 655	15 800
<b>Beamtinnen/Beamte<sup>2)</sup></b>	<b>99 565</b>	<b>2 900</b>	<b>8 445</b>	<b>11 875</b>	<b>11 420</b>	<b>12 835</b>	<b>13 620</b>	<b>12 405</b>	<b>13 640</b>	<b>12 430</b>
davon										
Vollzeitbeschäftigte	74 475	2 870	8 215	9 975	7 970	7 960	9 325	9 505	10 565	8 095
Teilzeitbeschäftigte <sup>1)</sup>	23 125	30	230	1 900	3 450	4 880	4 295	2 900	3 075	2 365
Altersteilzeitbeschäftigte	1 970	x	x	x	x	x	x	x	0	1 970
Vollzeitäquivalent	91 225	2 890	8 375	11 225	10 165	11 080	12 250	11 630	12 840	10 780
<b>Arbeitnehmerinnen/Arbeitnehmer</b>	<b>68 025</b>	<b>3 680</b>	<b>10 865</b>	<b>8 855</b>	<b>6 345</b>	<b>6 100</b>	<b>8 690</b>	<b>8 980</b>	<b>7 955</b>	<b>6 560</b>
davon										
Vollzeitbeschäftigte	39 205	2 665	5 355	5 080	3 815	3 470	5 040	5 490	4 910	3 375
Teilzeitbeschäftigte <sup>1)</sup>	27 755	1 015	5 505	3 770	2 530	2 630	3 650	3 490	3 040	2 120
Altersteilzeitbeschäftigte	1 070	x	x	x	x	x	x	x	0	1 070
Vollzeitäquivalent	55 375	3 060	8 135	7 175	5 260	5 005	7 235	7 670	6 815	5 020
<b>darunter Frauen</b>										
<b>Zusammen</b>	<b>92 645</b>	<b>3 715</b>	<b>11 525</b>	<b>11 805</b>	<b>9 965</b>	<b>11 155</b>	<b>12 585</b>	<b>11 240</b>	<b>11 060</b>	<b>9 605</b>
davon										
Vollzeitbeschäftigte	50 085	3 135	8 295	7 820	4 840	4 420	5 535	5 695	5 795	4 550
Teilzeitbeschäftigte <sup>1)</sup>	41 015	575	3 230	3 985	5 125	6 735	7 050	5 545	5 260	3 510
Altersteilzeitbeschäftigte	1 545	x	x	x	x	x	x	x	0	1 545
Vollzeitäquivalent	76 535	3 375	10 025	10 225	7 950	8 555	10 050	9 415	9 375	7 560
<b>Beamtinnen<sup>2)</sup></b>	<b>53 750</b>	<b>1 535</b>	<b>5 380</b>	<b>7 290</b>	<b>6 515</b>	<b>7 595</b>	<b>7 290</b>	<b>5 800</b>	<b>6 305</b>	<b>6 040</b>
davon										
Vollzeitbeschäftigte	32 020	1 515	5 180	5 510	3 305	3 070	3 410	3 275	3 640	3 125
Teilzeitbeschäftigte <sup>1)</sup>	20 765	20	200	1 775	3 210	4 525	3 880	2 525	2 665	1 955
Altersteilzeitbeschäftigte	960	x	x	x	x	x	x	x	0	960
Vollzeitäquivalent	46 450	1 530	5 320	6 665	5 315	5 920	6 015	5 105	5 590	4 995
<b>Arbeitnehmerinnen</b>	<b>38 895</b>	<b>2 180</b>	<b>6 145</b>	<b>4 520</b>	<b>3 450</b>	<b>3 560</b>	<b>5 295</b>	<b>5 440</b>	<b>4 755</b>	<b>3 565</b>
davon										
Vollzeitbeschäftigte	18 065	1 625	3 115	2 310	1 535	1 350	2 125	2 420	2 155	1 425
Teilzeitbeschäftigte <sup>1)</sup>	20 250	555	3 030	2 210	1 910	2 210	3 170	3 015	2 595	1 555
Altersteilzeitbeschäftigte	585	x	x	x	x	x	x	x	0	585
Vollzeitäquivalent	30 080	1 850	4 710	3 560	2 635	2 640	4 035	4 310	3 780	2 565

1) Ohne Altersteilzeitbeschäftigte.

2) Einschl. Richterinnen/Richter und Bezieherinnen/Bezieher von Amtsgehalt.

### III.B.9 Personal des Landes (Kernhaushalt und Sonderrechnungen) in Hessen am 30.06.2015 nach Umfang, Art der Beschäftigungsverhältnisse und Altersgruppen

Umfang und Art des Beschäftigungsverhältnisses	Insgesamt	davon im Alter von ... bis unter ... Jahren								
		unter 25	25 - 30	30 - 35	35 - 40	40 - 45	45 - 50	50 - 55	55 - 60	60 und älter
<b>Beschäftigte</b>										
<b>Insgesamt</b>	<b>131 370</b>	<b>4 740</b>	<b>12 265</b>	<b>14 860</b>	<b>13 990</b>	<b>15 765</b>	<b>18 195</b>	<b>17 100</b>	<b>18 180</b>	<b>16 270</b>
davon										
Vollzeitbeschäftigte	93 165	4 475	11 040	12 005	9 455	9 515	11 805	12 100	13 120	9 650
Teilzeitbeschäftigte <sup>1)</sup>	35 385	265	1 230	2 855	4 535	6 250	6 390	5 000	5 060	3 800
Altersteilzeitbeschäftigte	2 820	x	x	x	x	x	x	x	0	2 820
Vollzeitäquivalent	117 675	4 615	11 815	13 860	12 290	13 445	15 985	15 530	16 640	13 500
<b>Beamtinnen/Beamte<sup>2)</sup></b>	<b>95 470</b>	<b>2 875</b>	<b>8 410</b>	<b>11 750</b>	<b>11 140</b>	<b>12 360</b>	<b>12 860</b>	<b>11 505</b>	<b>12 860</b>	<b>11 705</b>
davon										
Vollzeitbeschäftigte	70 705	2 845	8 180	9 855	7 715	7 530	8 630	8 675	9 850	7 430
Teilzeitbeschäftigte <sup>1)</sup>	22 825	30	230	1 895	3 425	4 835	4 230	2 830	3 010	2 330
Altersteilzeitbeschäftigte	1 945	x	x	x	x	x	x	x	0	1 945
Vollzeitäquivalent	87 245	2 865	8 340	11 100	9 890	10 620	11 515	10 750	12 080	10 080
<b>Arbeitnehmerinnen/Arbeitnehmer</b>	<b>35 900</b>	<b>1 865</b>	<b>3 860</b>	<b>3 115</b>	<b>2 850</b>	<b>3 405</b>	<b>5 335</b>	<b>5 595</b>	<b>5 315</b>	<b>4 565</b>
davon										
Vollzeitbeschäftigte	22 460	1 630	2 860	2 155	1 740	1 990	3 175	3 425	3 270	2 220
Teilzeitbeschäftigte <sup>1)</sup>	12 560	235	1 000	960	1 110	1 415	2 160	2 170	2 045	1 470
Altersteilzeitbeschäftigte	875	x	x	x	x	x	x	x	0	875
Vollzeitäquivalent	30 430	1 745	3 475	2 760	2 395	2 830	4 475	4 780	4 555	3 415
<b>darunter Frauen</b>										
<b>Zusammen</b>	<b>73 680</b>	<b>2 695</b>	<b>7 975</b>	<b>8 960</b>	<b>8 040</b>	<b>9 430</b>	<b>10 220</b>	<b>8 830</b>	<b>9 235</b>	<b>8 300</b>
davon										
Vollzeitbeschäftigte	41 520	2 510	7 025	6 510	3 950	3 715	4 505	4 495	4 885	3 930
Teilzeitbeschäftigte <sup>1)</sup>	30 755	185	950	2 455	4 095	5 715	5 720	4 330	4 350	2 960
Altersteilzeitbeschäftigte	1 405	x	x	x	x	x	x	x	0	1 405
Vollzeitäquivalent	62 200	2 610	7 645	8 085	6 475	7 260	8 215	7 445	7 890	6 570
<b>Beamtinnen<sup>2)</sup></b>	<b>52 475</b>	<b>1 520</b>	<b>5 350</b>	<b>7 235</b>	<b>6 400</b>	<b>7 420</b>	<b>7 025</b>	<b>5 525</b>	<b>6 105</b>	<b>5 900</b>
davon										
Vollzeitbeschäftigte	31 005	1 500	5 150	5 460	3 210	2 930	3 200	3 050	3 490	3 020
Teilzeitbeschäftigte <sup>1)</sup>	20 520	20	200	1 775	3 190	4 490	3 830	2 475	2 615	1 930
Altersteilzeitbeschäftigte	955	x	x	x	x	x	x	x	0	955
Vollzeitäquivalent	45 265	1 515	5 290	6 615	5 210	5 755	5 770	4 840	5 405	4 865
<b>Arbeitnehmerinnen</b>	<b>21 205</b>	<b>1 175</b>	<b>2 625</b>	<b>1 725</b>	<b>1 640</b>	<b>2 010</b>	<b>3 195</b>	<b>3 305</b>	<b>3 130</b>	<b>2 400</b>
davon										
Vollzeitbeschäftigte	10 515	1 010	1 875	1 045	735	785	1 305	1 450	1 395	915
Teilzeitbeschäftigte <sup>1)</sup>	10 235	160	750	680	905	1 225	1 890	1 855	1 735	1 030
Altersteilzeitbeschäftigte	455	x	x	x	x	x	x	x	0	455
Vollzeitäquivalent	16 935	1 095	2 360	1 470	1 265	1 505	2 445	2 610	2 485	1 700

1) Ohne Altersteilzeitbeschäftigte.

2) Einschl. Richterinnen/Richter und Bezieherinnen/Bezieher von Amtsgehalt.

**III.B.10 Personal der rechtl. selbstst. Einrichtungen in öffentl.-rechtl. Rechtsform unter Landesaufsicht (ohne SGB) in Hessen am 30.06.2015 nach Umfang, Art der Beschäftigungsverhältnisse und Altersgruppen**

Umfang und Art des Beschäftigungsverhältnisses	Insgesamt	davon im Alter von ... bis unter ... Jahren								
		unter 25	25 - 30	30 - 35	35 - 40	40 - 45	45 - 50	50 - 55	55 - 60	60 und älter
<b>Beschäftigte</b>										
<b>Insgesamt</b>	<b>36 225</b>	<b>1 840</b>	<b>7 040</b>	<b>5 865</b>	<b>3 775</b>	<b>3 170</b>	<b>4 110</b>	<b>4 280</b>	<b>3 415</b>	<b>2 720</b>
davon										
Vollzeitbeschäftigte	20 515	1 060	2 535	3 050	2 330	1 910	2 560	2 890	2 355	1 815
Teilzeitbeschäftigte <sup>1)</sup>	15 490	780	4 510	2 815	1 445	1 260	1 550	1 390	1 060	685
Altersteilzeitbeschäftigte	220	x	x	x	x	x	x	x	0	220
Vollzeitäquivalent	28 930	1 335	4 695	4 540	3 135	2 635	3 495	3 770	3 015	2 305
<b>Beamten/Beamtinnen</b>	<b>4 095</b>	<b>25</b>	<b>35</b>	<b>125</b>	<b>280</b>	<b>475</b>	<b>755</b>	<b>900</b>	<b>775</b>	<b>725</b>
davon										
Vollzeitbeschäftigte	3 770	25	35	125	255	430	695	830	715	665
Teilzeitbeschäftigte <sup>1)</sup>	300	0	0	5	25	45	60	70	65	35
Altersteilzeitbeschäftigte	25	x	x	x	x	x	x	x	0	25
Vollzeitäquivalent	3 985	25	35	125	270	460	735	880	755	700
<b>Arbeitnehmerinnen/Arbeitnehmer</b>	<b>32 130</b>	<b>1 820</b>	<b>7 005</b>	<b>5 740</b>	<b>3 495</b>	<b>2 695</b>	<b>3 355</b>	<b>3 385</b>	<b>2 640</b>	<b>2 000</b>
davon										
Vollzeitbeschäftigte	16 745	1 040	2 495	2 930	2 075	1 480	1 865	2 060	1 645	1 155
Teilzeitbeschäftigte <sup>1)</sup>	15 190	780	4 510	2 810	1 420	1 215	1 490	1 325	995	650
Altersteilzeitbeschäftigte	195	x	x	x	x	x	x	x	0	195
Vollzeitäquivalent	24 945	1 315	4 660	4 415	2 865	2 175	2 760	2 890	2 260	1 605
<b>darunter Frauen</b>										
<b>Zusammen</b>	<b>18 965</b>	<b>1 020</b>	<b>3 550</b>	<b>2 845</b>	<b>1 920</b>	<b>1 725</b>	<b>2 365</b>	<b>2 410</b>	<b>1 825</b>	<b>1 305</b>
davon										
Vollzeitbeschäftigte	8 565	625	1 270	1 315	890	705	1 030	1 200	915	615
Teilzeitbeschäftigte <sup>1)</sup>	10 260	395	2 280	1 530	1 030	1 020	1 335	1 210	910	550
Altersteilzeitbeschäftigte	140	x	x	x	x	x	x	x	0	140
Vollzeitäquivalent	14 335	770	2 380	2 145	1 475	1 295	1 835	1 965	1 480	990
<b>Beamtinnen</b>	<b>1 275</b>	<b>15</b>	<b>30</b>	<b>55</b>	<b>115</b>	<b>175</b>	<b>265</b>	<b>280</b>	<b>200</b>	<b>140</b>
davon										
Vollzeitbeschäftigte	1 020	15	30	50	90	140	210	225	150	105
Teilzeitbeschäftigte <sup>1)</sup>	245	0	0	5	20	35	55	50	50	25
Altersteilzeitbeschäftigte	10	x	x	x	x	x	x	x	0	10
Vollzeitäquivalent	1 185	15	30	55	105	165	245	265	185	130
<b>Arbeitnehmerinnen</b>	<b>17 695</b>	<b>1 005</b>	<b>3 520</b>	<b>2 790</b>	<b>1 810</b>	<b>1 550</b>	<b>2 100</b>	<b>2 135</b>	<b>1 625</b>	<b>1 165</b>
davon										
Vollzeitbeschäftigte	7 545	610	1 240	1 265	800	565	820	975	765	510
Teilzeitbeschäftigte <sup>1)</sup>	10 015	395	2 280	1 530	1 010	980	1 280	1 160	860	520
Altersteilzeitbeschäftigte	130	x	x	x	x	x	x	x	0	130
Vollzeitäquivalent	13 145	750	2 350	2 090	1 370	1 130	1 590	1 700	1 295	865

1) Ohne Altersteilzeitbeschäftigte.

### III.C.1 Vollzeitäquivalente der Beschäftigten des Bereichs der Sozialversicherung in Hessen am 30.06.2015 nach Art der Beschäftigungsverhältnisse, Laufbahngruppen und Beschäftigungsbereichen

Art des Beschäftigungsverhältnisses und Laufbahngruppe	Insgesamt	Sozialversicherungsträger	Rechtl. selbstst. Einrichtungen in öffentl.-rechtl. Rechtsform unter Landesaufsicht nach SGB
<b>Beschäftigte</b>			
<b>Insgesamt</b>	<b>6 170</b>	<b>5 630</b>	<b>540</b>
Höherer Dienst	315	315	0
Gehobener Dienst	3 135	3 135	0
Mittlerer Dienst	1 565	1 565	0
Einfacher Dienst	200	200	0
Nicht zuordenbar	675	145	530
In Ausbildung	280	275	5
<b>Beamtinnen/Beamte</b>	<b>750</b>	<b>750</b>	<b>0</b>
Höherer Dienst	95	95	0
Gehobener Dienst	580	580	0
Mittlerer Dienst	5	5	0
Einfacher Dienst	x	x	x
Nicht zuordenbar	x	x	x
In Ausbildung	75	75	0
<b>Arbeitnehmerinnen/Arbeitnehmer</b>	<b>5 420</b>	<b>4 880</b>	<b>540</b>
Höherer Dienst	220	220	0
Gehobener Dienst	2 555	2 555	0
Mittlerer Dienst	1 565	1 565	0
Einfacher Dienst	200	200	0
Nicht zuordenbar	675	145	530
In Ausbildung	205	200	5
<b>darunter Frauen</b>			
<b>Zusammen</b>	<b>3 930</b>	<b>3 525</b>	<b>405</b>
Höherer Dienst	115	115	0
Gehobener Dienst	1 795	1 795	0
Mittlerer Dienst	1 175	1 175	0
Einfacher Dienst	175	175	0
Nicht zuordenbar	495	95	400
In Ausbildung	180	175	5
<b>Beamtinnen</b>	<b>320</b>	<b>320</b>	<b>0</b>
Höherer Dienst	30	30	0
Gehobener Dienst	250	250	0
Mittlerer Dienst	0	0	0
Einfacher Dienst	x	x	x
Nicht zuordenbar	x	x	x
In Ausbildung	40	40	0
<b>Arbeitnehmerinnen</b>	<b>3 610</b>	<b>3 205</b>	<b>405</b>
Höherer Dienst	85	85	0
Gehobener Dienst	1 550	1 550	0
Mittlerer Dienst	1 170	1 170	0
Einfacher Dienst	175	175	0
Nicht zuordenbar	495	95	400
In Ausbildung	135	135	5

### III.C.2 Beschäftigte des Bereichs der Sozialversicherung in Hessen am 30.06.2015 nach Art der Beschäftigungsverhältnisse, Laufbahngruppen und Beschäftigungsbereichen

Art des Beschäftigungsverhältnisses und Laufbahngruppe	Insgesamt	Sozialversicherungsträger	Rechtl. selbstst. Einrichtungen in öffentl.-rechtl. Rechtsform unter Landesaufsicht nach SGB
<b>Beschäftigte</b>			
<b>Insgesamt</b>	<b>7 180</b>	<b>6 545</b>	<b>635</b>
Höherer Dienst	340	340	0
Gehobener Dienst	3 585	3 585	0
Mittlerer Dienst	1 915	1 915	0
Einfacher Dienst	265	265	0
Nicht zuordenbar	790	165	625
In Ausbildung	280	275	5
<b>Beamtinnen/Beamte</b>	<b>840</b>	<b>840</b>	<b>0</b>
Höherer Dienst	100	100	0
Gehobener Dienst	660	660	0
Mittlerer Dienst	5	5	0
Einfacher Dienst	x	x	x
Nicht zuordenbar	x	x	x
In Ausbildung	75	75	0
<b>Arbeitnehmerinnen/Arbeitnehmer</b>	<b>6 340</b>	<b>5 710</b>	<b>635</b>
Höherer Dienst	240	240	0
Gehobener Dienst	2 925	2 925	0
Mittlerer Dienst	1 910	1 910	0
Einfacher Dienst	265	265	0
Nicht zuordenbar	790	165	625
In Ausbildung	205	200	5
<b>darunter Frauen</b>			
<b>Zusammen</b>	<b>4 880</b>	<b>4 390</b>	<b>490</b>
Höherer Dienst	135	135	0
Gehobener Dienst	2 220	2 220	0
Mittlerer Dienst	1 505	1 505	0
Einfacher Dienst	240	240	0
Nicht zuordenbar	600	115	485
In Ausbildung	180	175	5
<b>Beamtinnen</b>	<b>395</b>	<b>395</b>	<b>0</b>
Höherer Dienst	35	30	0
Gehobener Dienst	320	320	0
Mittlerer Dienst	5	5	0
Einfacher Dienst	x	x	x
Nicht zuordenbar	x	x	x
In Ausbildung	40	40	0
<b>Arbeitnehmerinnen</b>	<b>4 485</b>	<b>3 995</b>	<b>490</b>
Höherer Dienst	100	100	0
Gehobener Dienst	1 905	1 905	0
Mittlerer Dienst	1 500	1 500	0
Einfacher Dienst	240	240	0
Nicht zuordenbar	600	115	485
In Ausbildung	135	135	5



### III.C.3 Vollzeitbeschäftigte des Bereichs der Sozialversicherung in Hessen am 30.06.2015 nach Art der Beschäftigungsverhältnisse, Laufbahngruppen und Beschäftigungsbereichen

Art des Beschäftigungsverhältnisses und Laufbahngruppe	Insgesamt	Sozialversicherungsträger	Rechtl. selbstst. Einrichtungen in öffentl.-rechtl. Rechtsform unter Landesaufsicht nach SGB
<b>Beschäftigte</b>			
<b>Insgesamt</b>	<b>4 425</b>	<b>4 045</b>	<b>380</b>
Höherer Dienst	260	255	0
Gehobener Dienst	2 315	2 315	0
Mittlerer Dienst	990	990	0
Einfacher Dienst	105	105	0
Nicht zuordenbar	480	105	370
In Ausbildung	280	275	5
<b>Beamtinnen/Beamte</b>	<b>580</b>	<b>580</b>	<b>0</b>
Höherer Dienst	75	75	0
Gehobener Dienst	425	425	0
Mittlerer Dienst	0	0	0
Einfacher Dienst	x	x	x
Nicht zuordenbar	x	x	x
In Ausbildung	75	75	0
<b>Arbeitnehmerinnen/Arbeitnehmer</b>	<b>3 845</b>	<b>3 470</b>	<b>380</b>
Höherer Dienst	180	180	0
Gehobener Dienst	1 890	1 890	0
Mittlerer Dienst	985	985	0
Einfacher Dienst	105	105	0
Nicht zuordenbar	480	105	370
In Ausbildung	205	200	5
<b>darunter Frauen</b>			
<b>Zusammen</b>	<b>2 325</b>	<b>2 065</b>	<b>255</b>
Höherer Dienst	70	70	0
Gehobener Dienst	1 060	1 060	0
Mittlerer Dienst	625	625	0
Einfacher Dienst	80	80	0
Nicht zuordenbar	310	55	250
In Ausbildung	180	175	5
<b>Beamtinnen</b>	<b>185</b>	<b>185</b>	<b>0</b>
Höherer Dienst	15	15	0
Gehobener Dienst	125	125	0
Mittlerer Dienst	0	0	0
Einfacher Dienst	x	x	x
Nicht zuordenbar	x	x	x
In Ausbildung	40	40	0
<b>Arbeitnehmerinnen</b>	<b>2 135</b>	<b>1 880</b>	<b>255</b>
Höherer Dienst	50	50	0
Gehobener Dienst	930	930	0
Mittlerer Dienst	625	625	0
Einfacher Dienst	80	80	0
Nicht zuordenbar	310	55	250
In Ausbildung	135	135	5

### III.C.4 Teilzeitbeschäftigte (ohne Altersteilzeit) des Bereichs der Sozialversicherung in Hessen am 30.06.2015 nach Art der Beschäftigungsverhältnisse, Laufbahngruppen und Beschäftigungsbereichen

Art des Beschäftigungsverhältnisses und Laufbahngruppe	Insgesamt	Sozialversicherungsträger	Rechtl. selbstst. Einrichtungen in öffentl.-rechtl. Rechtsform unter Landesaufsicht nach SGB
<b>Beschäftigte</b>			
<b>Insgesamt</b>	<b>2 595</b>	<b>2 360</b>	<b>235</b>
Höherer Dienst	75	70	0
Gehobener Dienst	1 220	1 220	0
Mittlerer Dienst	860	860	0
Einfacher Dienst	145	145	0
Nicht zuordenbar	290	55	235
<b>Beamtinnen/Beamte</b>	<b>235</b>	<b>235</b>	<b>0</b>
Höherer Dienst	20	15	0
Gehobener Dienst	215	215	0
Mittlerer Dienst	5	5	0
Einfacher Dienst	x	x	x
Nicht zuordenbar	x	x	x
<b>Arbeitnehmerinnen/Arbeitnehmer</b>	<b>2 360</b>	<b>2 125</b>	<b>235</b>
Höherer Dienst	55	55	0
Gehobener Dienst	1 005	1 005	0
Mittlerer Dienst	860	860	0
Einfacher Dienst	145	145	0
Nicht zuordenbar	290	55	235
<b>darunter Frauen</b>			
<b>Zusammen</b>	<b>2 445</b>	<b>2 225</b>	<b>220</b>
Höherer Dienst	60	60	0
Gehobener Dienst	1 135	1 135	0
Mittlerer Dienst	830	830	0
Einfacher Dienst	145	145	0
Nicht zuordenbar	275	55	220
<b>Beamtinnen</b>	<b>205</b>	<b>200</b>	<b>0</b>
Höherer Dienst	15	15	0
Gehobener Dienst	185	185	0
Mittlerer Dienst	5	5	0
Einfacher Dienst	x	x	x
Nicht zuordenbar	x	x	x
<b>Arbeitnehmerinnen</b>	<b>2 245</b>	<b>2 025</b>	<b>220</b>
Höherer Dienst	45	45	0
Gehobener Dienst	950	950	0
Mittlerer Dienst	825	825	0
Einfacher Dienst	145	145	0
Nicht zuordenbar	275	55	220

### III.C.5 Altersteilzeitbeschäftigte des Bereichs der Sozialversicherung in Hessen am 30.06.2015 nach Art der Beschäftigungsverhältnisse, Laufbahngruppen und Beschäftigungsbereichen

Art des Beschäftigungsverhältnisses und Laufbahngruppe	Insgesamt	Sozialversicherungsträger	Rechtl. selbstst. Einrichtungen in öffentl.-rechtl. Rechtsform unter Landesaufsicht nach SGB
<b>Beschäftigte</b>			
<b>Insgesamt</b>	<b>165</b>	<b>145</b>	<b>20</b>
Höherer Dienst	10	10	0
Gehobener Dienst	55	55	0
Mittlerer Dienst	65	65	0
Einfacher Dienst	15	15	0
Nicht zuordenbar	20	0	20
<b>Beamtinnen/Beamte</b>	<b>25</b>	<b>25</b>	<b>0</b>
Höherer Dienst	5	5	0
Gehobener Dienst	20	20	0
Mittlerer Dienst	0	0	0
Einfacher Dienst	x	x	x
Nicht zuordenbar	x	x	x
<b>Arbeitnehmerinnen/Arbeitnehmer</b>	<b>135</b>	<b>115</b>	<b>20</b>
Höherer Dienst	5	5	0
Gehobener Dienst	30	30	0
Mittlerer Dienst	65	65	0
Einfacher Dienst	15	15	0
Nicht zuordenbar	20	0	20
<b>darunter Frauen</b>			
<b>Zusammen</b>	<b>110</b>	<b>95</b>	<b>15</b>
Höherer Dienst	5	5	0
Gehobener Dienst	30	30	0
Mittlerer Dienst	50	50	0
Einfacher Dienst	15	15	0
Nicht zuordenbar	15	0	15
<b>Beamtinnen</b>	<b>5</b>	<b>5</b>	<b>0</b>
Höherer Dienst	0	0	0
Gehobener Dienst	5	5	0
Mittlerer Dienst	0	0	0
Einfacher Dienst	x	x	x
Nicht zuordenbar	x	x	x
<b>Arbeitnehmerinnen</b>	<b>105</b>	<b>90</b>	<b>15</b>
Höherer Dienst	5	5	0
Gehobener Dienst	25	25	0
Mittlerer Dienst	50	50	0
Einfacher Dienst	15	15	0
Nicht zuordenbar	15	0	15

### III.C.6 Arbeitsvolumen in Wochenstunden des Personals des Bereichs der Sozialversicherung in Hessen am 30.06.2015 nach Art der Beschäftigungsverhältnisse, Laufbahngruppen und Beschäftigungsbereichen

Art des Beschäftigungsverhältnisses und Laufbahngruppe	Insgesamt	Sozialversicherungsträger	Rechtl. selbstst. Einrichtungen in öffentl.-rechtl. Rechtsform unter Landesaufsicht nach SGB
<b>Beschäftigte</b>			
<b>Insgesamt</b>	<b>238 600</b>	<b>218 200</b>	<b>20 400</b>
Höherer Dienst	12 400	12 200	0
Gehobener Dienst	122 200	122 200	0
Mittlerer Dienst	59 800	59 800	0
Einfacher Dienst	7 400	7 400	0
Nicht zuordenbar	25 800	5 600	20 200
In Ausbildung	11 000	10 800	200
<b>Beamtinnen/Beamte</b>	<b>30 600</b>	<b>30 600</b>	<b>0</b>
Höherer Dienst	3 800	3 800	0
Gehobener Dienst	23 600	23 600	0
Mittlerer Dienst	200	200	0
Einfacher Dienst	x	x	x
Nicht zuordenbar	x	x	x
In Ausbildung	3 200	3 200	0
<b>Arbeitnehmerinnen/Arbeitnehmer</b>	<b>208 000</b>	<b>187 600</b>	<b>20 400</b>
Höherer Dienst	8 600	8 600	0
Gehobener Dienst	98 600	98 600	0
Mittlerer Dienst	59 600	59 600	0
Einfacher Dienst	7 400	7 400	0
Nicht zuordenbar	25 800	5 600	20 200
In Ausbildung	8 000	7 800	200
<b>darunter Frauen</b>			
<b>Zusammen</b>	<b>151 400</b>	<b>136 000</b>	<b>15 200</b>
Höherer Dienst	4 400	4 400	0
Gehobener Dienst	69 800	69 800	0
Mittlerer Dienst	44 800	44 800	0
Einfacher Dienst	6 600	6 600	0
Nicht zuordenbar	18 800	3 600	15 200
In Ausbildung	7 000	6 800	200
<b>Beamtinnen</b>	<b>13 400</b>	<b>13 200</b>	<b>0</b>
Höherer Dienst	1 200	1 200	0
Gehobener Dienst	10 200	10 200	0
Mittlerer Dienst	0	0	0
Einfacher Dienst	x	x	x
Nicht zuordenbar	x	x	x
In Ausbildung	1 800	1 800	0
<b>Arbeitnehmerinnen</b>	<b>138 000</b>	<b>122 800</b>	<b>15 200</b>
Höherer Dienst	3 200	3 200	0
Gehobener Dienst	59 600	59 600	0
Mittlerer Dienst	44 600	44 600	0
Einfacher Dienst	6 600	6 600	0
Nicht zuordenbar	18 800	3 600	15 200
In Ausbildung	5 200	5 200	200

### III.C.7 Personal des Bereichs der Sozialversicherung in Hessen am 30.06.2015 nach Umfang, Art der Beschäftigungsverhältnisse und Altersgruppen

Umfang und Art des Beschäftigungsverhältnisses	Insgesamt	davon im Alter von ... bis unter ... Jahren								
		unter 25	25 - 30	30 - 35	35 - 40	40 - 45	45 - 50	50 - 55	55 - 60	60 und älter
<b>Beschäftigte</b>										
<b>Insgesamt</b>	<b>7 180</b>	<b>435</b>	<b>395</b>	<b>405</b>	<b>595</b>	<b>905</b>	<b>1 345</b>	<b>1 360</b>	<b>1 140</b>	<b>605</b>
davon										
Vollzeitbeschäftigte	4 425	420	355	285	315	450	710	820	750	315
Teilzeitbeschäftigte <sup>1)</sup>	2 595	15	40	115	285	455	630	540	385	125
Altersteilzeitbeschäftigte	165	x	x	x	x	x	x	x	0	165
Vollzeitäquivalent	6 170	430	385	355	485	725	1 120	1 180	1 015	475
<b>Beamtinnen/Beamte</b>	<b>840</b>	<b>75</b>	<b>50</b>	<b>60</b>	<b>100</b>	<b>105</b>	<b>130</b>	<b>125</b>	<b>120</b>	<b>75</b>
davon										
Vollzeitbeschäftigte	580	75	50	45	50	60	85	85	90	40
Teilzeitbeschäftigte <sup>1)</sup>	235	0	0	15	45	50	45	40	0	10
Altersteilzeitbeschäftigte	25	x	x	x	x	x	x	x	0	25
Vollzeitäquivalent	750	75	50	50	80	90	115	115	115	60
<b>Arbeitnehmerinnen/Arbeitnehmer</b>	<b>6 340</b>	<b>360</b>	<b>345</b>	<b>345</b>	<b>500</b>	<b>795</b>	<b>1 215</b>	<b>1 235</b>	<b>1 020</b>	<b>530</b>
davon										
Vollzeitbeschäftigte	3 845	345	305	245	260	390	630	735	660	275
Teilzeitbeschäftigte <sup>1)</sup>	2 360	15	40	100	235	405	585	500	360	115
Altersteilzeitbeschäftigte	135	x	x	x	x	x	x	x	0	135
Vollzeitäquivalent	5 420	355	330	305	405	635	1 005	1 065	905	415
<b>darunter Frauen</b>										
<b>Zusammen</b>	<b>4 880</b>	<b>285</b>	<b>275</b>	<b>285</b>	<b>410</b>	<b>640</b>	<b>970</b>	<b>925</b>	<b>720</b>	<b>370</b>
davon										
Vollzeitbeschäftigte	2 325	275	240	170	135	205	375	415	365	145
Teilzeitbeschäftigte <sup>1)</sup>	2 445	10	35	115	275	435	600	515	355	115
Altersteilzeitbeschäftigte	110	x	x	x	x	x	x	x	0	110
Vollzeitäquivalent	3 930	285	260	235	300	470	755	755	600	270
<b>Beamtinnen</b>	<b>395</b>	<b>45</b>	<b>25</b>	<b>35</b>	<b>60</b>	<b>65</b>	<b>55</b>	<b>50</b>	<b>45</b>	<b>20</b>
davon										
Vollzeitbeschäftigte	205	0	0	15	45	45	35	35	20	5
Teilzeitbeschäftigte <sup>1)</sup>	5	x	x	x	x	x	x	x	0	5
Altersteilzeitbeschäftigte	320	45	25	30	40	45	45	40	40	10
Vollzeitäquivalent										
<b>Arbeitnehmerinnen</b>	<b>4 485</b>	<b>245</b>	<b>250</b>	<b>250</b>	<b>350</b>	<b>575</b>	<b>915</b>	<b>875</b>	<b>675</b>	<b>350</b>
davon										
Vollzeitbeschäftigte	2 135	235	215	150	120	190	350	395	340	140
Teilzeitbeschäftigte <sup>1)</sup>	2 245	10	35	100	230	385	565	480	330	110
Altersteilzeitbeschäftigte	105	x	x	x	x	x	x	x	0	105
Vollzeitäquivalent	3 610	240	235	210	260	420	710	715	565	255

1) Ohne Altersteilzeitbeschäftigte.

**III.D.1 Vollzeitäquivalente der Beschäftigten des Kommunalbereichs in Hessen am 30.06.2015 nach Art der Beschäftigungsverhältnisse, Laufbahngruppen und Beschäftigungsbereichen**

Art des Beschäftigungsverhältnisses und Laufbahngruppe	Insgesamt	Gemeinden/Gv.		Zweckverbände	Rechtl.-selbstst. Einrichtungen in öffentl.-rechtl. Rechtsform unter Kommunal-aufsicht
		Kernhaushalt	Sonderrechnungen		
<b>Beschäftigte</b>					
<b>Insgesamt</b>	<b>93 830</b>	<b>76 140</b>	<b>13 400</b>	<b>2 505</b>	<b>1 780</b>
Höherer Dienst	4 110	3 540	330	195	40
Gehobener Dienst	30 010	25 290	3 115	795	815
Mittlerer Dienst	46 985	38 130	7 140	1 315	400
Einfacher Dienst	8 200	5 645	2 320	95	140
Nicht zuordenbar	995	560	65	45	325
In Ausbildung	3 530	2 970	435	65	60
<b>Beamtinnen/Beamte</b>	<b>11 935</b>	<b>11 515</b>	<b>190</b>	<b>90</b>	<b>140</b>
Höherer Dienst	1 975	1 885	30	50	5
Gehobener Dienst	6 605	6 320	130	35	120
Mittlerer Dienst	2 990	2 950	25	0	10
Einfacher Dienst	x	x	x	x	x
Nicht zuordenbar	x	x	x	x	x
In Ausbildung	360	360	0	0	0
<b>Arbeitnehmerinnen/Arbeitnehmer</b>	<b>81 895</b>	<b>64 625</b>	<b>13 215</b>	<b>2 420</b>	<b>1 640</b>
Höherer Dienst	2 130	1 655	300	140	35
Gehobener Dienst	23 405	18 970	2 980	760	695
Mittlerer Dienst	43 995	35 180	7 115	1 310	390
Einfacher Dienst	8 200	5 645	2 320	95	140
Nicht zuordenbar	995	560	65	45	325
In Ausbildung	3 170	2 610	435	65	60
<b>darunter Frauen</b>					
<b>Zusammen</b>	<b>52 745</b>	<b>44 830</b>	<b>6 115</b>	<b>715</b>	<b>1 085</b>
Höherer Dienst	1 380	1 215	105	45	15
Gehobener Dienst	16 425	14 000	1 640	265	515
Mittlerer Dienst	27 105	23 455	3 080	320	255
Einfacher Dienst	4 985	3 860	1 025	50	55
Nicht zuordenbar	480	240	15	15	210
In Ausbildung	2 360	2 060	245	20	40
<b>Beamtinnen</b>	<b>4 445</b>	<b>4 245</b>	<b>85</b>	<b>30</b>	<b>85</b>
Höherer Dienst	470	445	5	15	0
Gehobener Dienst	3 015	2 865	65	15	75
Mittlerer Dienst	720	695	15	0	10
Einfacher Dienst	x	x	x	x	x
Nicht zuordenbar	x	x	x	x	x
In Ausbildung	240	240	0	0	0
<b>Arbeitnehmerinnen</b>	<b>48 300</b>	<b>40 585</b>	<b>6 030</b>	<b>685</b>	<b>1 000</b>
Höherer Dienst	910	770	100	30	15
Gehobener Dienst	13 415	11 135	1 580	255	445
Mittlerer Dienst	26 385	22 760	3 065	315	245
Einfacher Dienst	4 985	3 860	1 025	50	55
Nicht zuordenbar	480	240	15	15	210
In Ausbildung	2 125	1 820	245	20	40

### III.D.2 Beschäftigte des Kommunalbereichs in Hessen am 30.06.2015 nach Art der Beschäftigungsverhältnisse, Laufbahngruppen und Beschäftigungsbereichen

Art des Beschäftigungsverhältnisses und Laufbahngruppe	Insgesamt	Gemeinden/Gv.		Zweckverbände	Rechtl.-selbstst. Einrichtungen in öffentl.-rechtl. Rechtsform unter Kommunal-aufsicht
		Kernhaushalt	Sonderrechnungen		
<b>Beschäftigte</b>					
<b>Insgesamt</b>	<b>111 010</b>	<b>90 945</b>	<b>15 320</b>	<b>2 785</b>	<b>1 960</b>
Höherer Dienst	4 475	3 840	375	215	45
Gehobener Dienst	33 880	28 600	3 515	865	900
Mittlerer Dienst	55 795	45 830	8 050	1 460	455
Einfacher Dienst	12 210	9 050	2 875	125	155
Nicht zuordenbar	1 095	630	70	55	345
In Ausbildung	3 555	2 990	440	65	60
<b>Beamtinnen/Beamte</b>	<b>13 075</b>	<b>12 605</b>	<b>215</b>	<b>95</b>	<b>160</b>
Höherer Dienst	2 070	1 975	30	55	5
Gehobener Dienst	7 435	7 110	150	35	140
Mittlerer Dienst	3 210	3 160	30	5	15
Einfacher Dienst	x	x	x	x	x
Nicht zuordenbar	x	x	x	x	x
In Ausbildung	360	360	0	0	0
<b>Arbeitnehmerinnen/Arbeitnehmer</b>	<b>97 935</b>	<b>78 340</b>	<b>15 110</b>	<b>2 690</b>	<b>1 800</b>
Höherer Dienst	2 405	1 865	345	160	35
Gehobener Dienst	26 445	21 490	3 365	825	760
Mittlerer Dienst	52 585	42 670	8 020	1 455	440
Einfacher Dienst	12 210	9 050	2 875	125	155
Nicht zuordenbar	1 095	630	70	55	345
In Ausbildung	3 195	2 630	440	65	60
<b>darunter Frauen</b>					
<b>Zusammen</b>	<b>68 375</b>	<b>58 450</b>	<b>7 740</b>	<b>935</b>	<b>1 250</b>
Höherer Dienst	1 615	1 415	130	55	15
Gehobener Dienst	19 730	16 850	1 965	320	595
Mittlerer Dienst	35 310	30 720	3 850	440	305
Einfacher Dienst	8 780	7 105	1 530	80	70
Nicht zuordenbar	550	285	20	20	225
In Ausbildung	2 385	2 080	245	20	40
<b>Beamtinnen</b>	<b>5 425</b>	<b>5 180</b>	<b>105</b>	<b>35</b>	<b>100</b>
Höherer Dienst	520	495	5	20	0
Gehobener Dienst	3 740	3 555	80	15	90
Mittlerer Dienst	925	890	20	0	10
Einfacher Dienst	x	x	x	x	x
Nicht zuordenbar	x	x	x	x	x
In Ausbildung	240	240	0	0	0
<b>Arbeitnehmerinnen</b>	<b>62 950</b>	<b>53 270</b>	<b>7 635</b>	<b>900</b>	<b>1 145</b>
Höherer Dienst	1 095	920	120	35	15
Gehobener Dienst	15 990	13 290	1 890	305	505
Mittlerer Dienst	34 390	29 830	3 830	440	290
Einfacher Dienst	8 780	7 105	1 530	80	70
Nicht zuordenbar	550	285	20	20	225
In Ausbildung	2 145	1 840	245	20	40

### III.D.3 Vollzeitbeschäftigte des Kommunalbereichs in Hessen am 30.06.2015 nach Art der Beschäftigungsverhältnisse, Laufbahngruppen und Beschäftigungsbereichen

Art des Beschäftigungsverhältnisses und Laufbahngruppe	Insgesamt	Gemeinden/Gv.		Zweckerbände	Rechtl.-selbstst. Einrichtungen in öffentl.-rechtl. Rechtsform unter Kommunal-aufsicht
		Kernhaushalt	Sonderrechnungen		
<b>Beschäftigte</b>					
<b>Insgesamt</b>	<b>65 935</b>	<b>52 220</b>	<b>10 150</b>	<b>2 110</b>	<b>1 460</b>
Höherer Dienst	3 490	3 025	265	160	40
Gehobener Dienst	22 480	18 815	2 340	675	650
Mittlerer Dienst	31 865	24 870	5 565	1 120	310
Einfacher Dienst	3 745	2 080	1 490	50	120
Nicht zuordenbar	900	515	60	40	285
In Ausbildung	3 460	2 910	425	65	55
<b>Beamtinnen/Beamte</b>	<b>9 775</b>	<b>9 455</b>	<b>140</b>	<b>75</b>	<b>105</b>
Höherer Dienst	1 795	1 715	30	45	5
Gehobener Dienst	5 000	4 785	95	30	90
Mittlerer Dienst	2 620	2 595	15	0	10
Einfacher Dienst	x	x	x	x	x
Nicht zuordenbar	x	x	x	x	x
In Ausbildung	360	360	0	0	0
<b>Arbeitnehmerinnen/Arbeitnehmer</b>	<b>56 160</b>	<b>42 765</b>	<b>10 005</b>	<b>2 035</b>	<b>1 355</b>
Höherer Dienst	1 695	1 310	235	115	35
Gehobener Dienst	17 475	14 030	2 245	645	560
Mittlerer Dienst	29 245	22 275	5 550	1 120	300
Einfacher Dienst	3 745	2 080	1 490	50	120
Nicht zuordenbar	900	515	60	40	285
In Ausbildung	3 100	2 555	425	65	55
<b>darunter Frauen</b>					
<b>Zusammen</b>	<b>27 415</b>	<b>22 905</b>	<b>3 320</b>	<b>395</b>	<b>795</b>
Höherer Dienst	955	850	65	30	10
Gehobener Dienst	10 000	8 450	1 015	175	365
Mittlerer Dienst	12 965	10 930	1 715	150	170
Einfacher Dienst	790	465	280	10	35
Nicht zuordenbar	410	210	15	10	175
In Ausbildung	2 295	2 005	235	20	35
<b>Beamtinnen</b>	<b>2 635</b>	<b>2 520</b>	<b>45</b>	<b>20</b>	<b>50</b>
Höherer Dienst	355	335	5	10	0
Gehobener Dienst	1 655	1 570	35	10	45
Mittlerer Dienst	385	375	5	0	5
Einfacher Dienst	x	x	x	x	x
Nicht zuordenbar	x	x	x	x	x
In Ausbildung	235	235	0	0	0
<b>Arbeitnehmerinnen</b>	<b>24 785</b>	<b>20 385</b>	<b>3 275</b>	<b>375</b>	<b>745</b>
Höherer Dienst	600	510	60	20	10
Gehobener Dienst	8 345	6 880	980	165	320
Mittlerer Dienst	12 580	10 555	1 710	150	165
Einfacher Dienst	790	465	280	10	35
Nicht zuordenbar	410	210	15	10	175
In Ausbildung	2 060	1 765	235	20	35



**III.D.4 Teilzeitbeschäftigte (ohne Altersteilzeit) des Kommunalbereichs in Hessen am 30.06.2015 nach Art der Beschäftigungsverhältnisse, Laufbahngruppen und Beschäftigungsbereichen**

Art des Beschäftigungsverhältnisses und Laufbahngruppe	Insgesamt	Gemeinden/Gv.		Zweckverbände	Rechtl.-selbstst. Einrichtungen in öffentl.-rechtl. Rechtsform unter Kommunal-aufsicht
		Kernhaushalt	Sonderrechnungen		
<b>Beschäftigte</b>					
<b>Insgesamt</b>	<b>42 495</b>	<b>36 630</b>	<b>4 815</b>	<b>585</b>	<b>470</b>
Höherer Dienst	755	630	90	30	5
Gehobener Dienst	10 375	8 920	1 065	155	235
Mittlerer Dienst	22 840	20 070	2 330	310	135
Einfacher Dienst	8 235	6 820	1 310	70	35
Nicht zuordenbar	195	110	5	15	60
In Ausbildung	95	80	15	0	0
<b>Beamtinnen/Beamte</b>	<b>2 995</b>	<b>2 860</b>	<b>65</b>	<b>15</b>	<b>55</b>
Höherer Dienst	180	170	0	5	0
Gehobener Dienst	2 245	2 140	50	5	50
Mittlerer Dienst	565	545	15	5	5
Einfacher Dienst	x	x	x	x	x
Nicht zuordenbar	x	x	x	x	x
In Ausbildung	0	0	0	0	0
<b>Arbeitnehmerinnen/Arbeitnehmer</b>	<b>39 505</b>	<b>33 770</b>	<b>4 750</b>	<b>565</b>	<b>420</b>
Höherer Dienst	575	460	90	25	5
Gehobener Dienst	8 130	6 775	1 015	150	190
Mittlerer Dienst	22 275	19 525	2 315	305	130
Einfacher Dienst	8 235	6 820	1 310	70	35
Nicht zuordenbar	195	110	5	15	60
In Ausbildung	95	80	15	0	0
<b>darunter Frauen</b>					
<b>Zusammen</b>	<b>39 465</b>	<b>34 290</b>	<b>4 240</b>	<b>510</b>	<b>430</b>
Höherer Dienst	580	500	55	20	5
Gehobener Dienst	9 190	7 950	890	130	220
Mittlerer Dienst	21 665	19 175	2 085	280	125
Einfacher Dienst	7 800	6 505	1 195	70	30
Nicht zuordenbar	140	80	0	10	50
In Ausbildung	90	75	15	0	0
<b>Beamtinnen</b>	<b>2 705</b>	<b>2 575</b>	<b>60</b>	<b>15</b>	<b>50</b>
Höherer Dienst	145	140	0	5	0
Gehobener Dienst	2 030	1 930	45	5	45
Mittlerer Dienst	530	505	15	0	5
Einfacher Dienst	x	x	x	x	x
Nicht zuordenbar	x	x	x	x	x
In Ausbildung	0	0	0	0	0
<b>Arbeitnehmerinnen</b>	<b>36 765</b>	<b>31 710</b>	<b>4 180</b>	<b>495</b>	<b>380</b>
Höherer Dienst	435	365	55	15	5
Gehobener Dienst	7 165	6 020	845	125	175
Mittlerer Dienst	21 135	18 670	2 070	280	120
Einfacher Dienst	7 800	6 505	1 195	70	30
Nicht zuordenbar	140	80	0	10	50
In Ausbildung	85	75	15	0	0

### III.D.5 Altersteilzeitbeschäftigte des Kommunalbereichs in Hessen am 30.06.2015 nach Art der Beschäftigungsverhältnisse, Laufbahngruppen und Beschäftigungsbereichen

Art des Beschäftigungsverhältnisses und Laufbahngruppe	Insgesamt	Gemeinden/Gv.		Zweckverbände	Rechtl.-selbstst. Einrichtungen in öffentl.-rechtl. Rechtsform unter Kommunal-aufsicht
		Kernhaushalt	Sonderrechnungen		
<b>Beschäftigte</b>					
<b>Insgesamt</b>	<b>2 575</b>	<b>2 100</b>	<b>360</b>	<b>95</b>	<b>25</b>
Höherer Dienst	230	185	20	25	0
Gehobener Dienst	1 030	870	110	35	15
Mittlerer Dienst	1 090	890	155	30	10
Einfacher Dienst	230	150	70	5	5
Nicht zuordenbar	5	0	0	0	0
In Ausbildung	x	x	x	x	x
<b>Beamtinnen/Beamte</b>	<b>305</b>	<b>295</b>	<b>5</b>	<b>5</b>	<b>0</b>
Höherer Dienst	95	90	0	5	0
Gehobener Dienst	185	180	5	0	0
Mittlerer Dienst	25	25	0	0	0
Einfacher Dienst	x	x	x	x	x
Nicht zuordenbar	x	x	x	x	x
In Ausbildung	x	x	x	x	x
<b>Arbeitnehmerinnen/Arbeitnehmer</b>	<b>2 270</b>	<b>1 805</b>	<b>350</b>	<b>90</b>	<b>25</b>
Höherer Dienst	135	95	20	20	0
Gehobener Dienst	840	690	105	35	15
Mittlerer Dienst	1 065	865	155	30	10
Einfacher Dienst	230	150	70	5	5
Nicht zuordenbar	5	0	0	0	0
In Ausbildung	x	x	x	x	x
<b>darunter Frauen</b>					
<b>Zusammen</b>	<b>1 490</b>	<b>1 255</b>	<b>180</b>	<b>30</b>	<b>20</b>
Höherer Dienst	80	65	10	5	0
Gehobener Dienst	535	450	60	15	10
Mittlerer Dienst	685	610	55	10	10
Einfacher Dienst	190	130	55	0	0
Nicht zuordenbar	0	0	0	0	0
In Ausbildung	x	x	x	x	x
<b>Beamtinnen</b>	<b>85</b>	<b>85</b>	<b>0</b>	<b>0</b>	<b>0</b>
Höherer Dienst	25	20	0	0	0
Gehobener Dienst	55	55	0	0	0
Mittlerer Dienst	10	10	0	0	0
Einfacher Dienst	x	x	x	x	x
Nicht zuordenbar	x	x	x	x	x
In Ausbildung	x	x	x	x	x
<b>Arbeitnehmerinnen</b>	<b>1 405</b>	<b>1 170</b>	<b>180</b>	<b>30</b>	<b>20</b>
Höherer Dienst	55	45	10	0	0
Gehobener Dienst	485	395	60	15	10
Mittlerer Dienst	675	600	55	10	10
Einfacher Dienst	190	130	55	0	0
Nicht zuordenbar	0	0	0	0	0
In Ausbildung	x	x	x	x	x

### III.D.6 Arbeitsvolumen in Wochenstunden des Personals des Kommunalbereichs in Hessen am 30.06.2015 nach Art der Beschäftigungsverhältnisse, Laufbahngruppen und Beschäftigungsbereichen

Art des Beschäftigungsverhältnisses und Laufbahngruppe	Insgesamt	Gemeinden/Gv.		Zweckverbände	Rechtl.-selbstst. Einrichtungen in öffentl.-rechtl. Rechtsform unter Kommunal-aufsicht
		Kernhaushalt	Sonderrechnungen		
<b>Beschäftigte</b>					
<b>Insgesamt</b>	<b>3 660 000</b>	<b>2 975 800</b>	<b>518 000</b>	<b>96 800</b>	<b>69 600</b>
Höherer Dienst	161 000	139 200	12 600	7 400	1 600
Gehobener Dienst	1 172 400	989 600	120 000	30 600	32 000
Mittlerer Dienst	1 831 200	1 488 600	276 200	50 800	15 600
Einfacher Dienst	318 200	219 600	89 600	3 600	5 400
Nicht zuordenbar	38 800	22 000	2 400	1 800	12 600
In Ausbildung	138 600	116 800	17 000	2 600	2 200
<b>Beamtinnen/Beamte</b>	<b>489 200</b>	<b>472 200</b>	<b>7 800</b>	<b>3 600</b>	<b>5 800</b>
Höherer Dienst	79 400	75 800	1 200	2 000	200
Gehobener Dienst	270 600	258 800	5 400	1 400	5 000
Mittlerer Dienst	124 400	122 800	1 200	0	600
Einfacher Dienst	x	x	x	x	x
Nicht zuordenbar	x	x	x	x	x
In Ausbildung	14 800	14 800	0	0	0
<b>Arbeitnehmerinnen/Arbeitnehmer</b>	<b>3 170 600</b>	<b>2 503 600</b>	<b>510 200</b>	<b>93 200</b>	<b>63 600</b>
Höherer Dienst	81 600	63 400	11 400	5 200	1 400
Gehobener Dienst	901 800	731 000	114 800	29 200	27 000
Mittlerer Dienst	1 706 800	1 366 000	275 000	50 600	15 000
Einfacher Dienst	318 200	219 600	89 600	3 600	5 400
Nicht zuordenbar	38 800	22 000	2 400	1 800	12 600
In Ausbildung	123 600	101 800	17 000	2 600	2 200
<b>darunter Frauen</b>					
<b>Zusammen</b>	<b>2 054 800</b>	<b>1 748 400</b>	<b>236 400</b>	<b>27 600</b>	<b>42 400</b>
Höherer Dienst	53 800	47 600	4 000	1 800	600
Gehobener Dienst	642 000	548 200	63 200	10 200	20 200
Mittlerer Dienst	1 054 000	912 400	119 400	12 200	9 800
Einfacher Dienst	193 600	150 000	39 600	1 800	2 200
Nicht zuordenbar	18 800	9 400	600	600	8 200
In Ausbildung	92 600	80 800	9 600	800	1 400
<b>Beamtinnen</b>	<b>183 400</b>	<b>175 200</b>	<b>3 600</b>	<b>1 200</b>	<b>3 400</b>
Höherer Dienst	18 800	18 000	200	600	0
Gehobener Dienst	124 600	118 400	2 600	600	3 000
Mittlerer Dienst	30 000	28 800	600	0	400
Einfacher Dienst	x	x	x	x	x
Nicht zuordenbar	x	x	x	x	x
In Ausbildung	9 800	9 800	0	0	0
<b>Arbeitnehmerinnen</b>	<b>1 871 400</b>	<b>1 573 200</b>	<b>232 800</b>	<b>26 400</b>	<b>38 800</b>
Höherer Dienst	35 000	29 600	3 800	1 200	600
Gehobener Dienst	517 200	429 800	60 600	9 800	17 200
Mittlerer Dienst	1 024 000	883 600	118 800	12 200	9 400
Einfacher Dienst	193 600	150 000	39 600	1 800	2 200
Nicht zuordenbar	18 800	9 400	600	600	8 200
In Ausbildung	82 800	71 000	9 600	800	1 400

### III.D.7 Vollzeitäquivalente der Beschäftigten des Kommunalbereichs in Hessen am 30.06.2015 nach Produktbereichen und Beschäftigungsbereichen

Produktgruppe	Aufgabenbereich	Insgesamt	Gemeinden/Gv.		Zweckverbände	Rechtl.-selbstst. Einrichtungen in öffentl.-rechtl. Rechtsform unter Kommunal-aufsicht
			Kernhaushalt	Sonderrechnungen		
<b>Beschäftigte</b>						
	<b>Insgesamt</b>	<b>93 830</b>	<b>76 140</b>	<b>13 400</b>	<b>2 505</b>	<b>1 780</b>
1	Zentrale Verwaltung	28 090	27 135	400	535	15
11	Innere Verwaltung	18 360	17 520	290	535	15
12	Sicherheit und Ordnung	9 725	9 615	110	0	0
2	Schule und Kultur	8 215	7 380	790	15	30
21-24	Schulträgeraufgaben	5 335	4 985	340	15	0
25-29	Kultur und Wissenschaft	2 885	2 400	455	0	30
	darunter					
261-263	Theater, Musikpflege, Musikschulen	660	550	110	0	0
271-273	Volksbildung	1 170	875	295	0	0
3	Soziales und Jugend	30 130	24 205	4 345	90	1 495
31-35	Soziale Hilfen	7 810	5 595	750	90	1 375
	darunter					
311	Grundversorgung und Hilfen nach SGB XII	1 560	1 475	0	0	85
312	Grundsicherung für Arbeitsuchende nach SGB II	3 835	2 350	385	0	1 095
313	Hilfen für Asylbewerber	280	280	0	0	0
315	Soziale Einrichtungen (ohne Jugendhilfe)	1 295	650	360	90	195
36	Kinder-, Jugend- und Familienhilfe	22 320	18 605	3 595	0	120
	darunter					
362	Jugendarbeit	730	720	5	0	0
365	Tageseinrichtungen für Kinder	17 895	14 690	3 175	0	30
4	Gesundheit und Sport	4 105	2 585	1 360	110	55
41	Gesundheitsdienste	2 470	1 390	985	60	35
	darunter					
412	Gesundheitseinrichtungen	475	415	0	60	0
414	Maßnahmen der Gesundheitspflege	930	890	0	0	35
42	Sportförderung	1 635	1 195	380	45	15
	darunter					
424	Sportstätten und Bäder	1 480	1 040	380	45	15
5	Gestaltung der Umwelt	23 285	14 835	6 505	1 760	185
51	Räumliche Planung und Entwicklung	1 995	1 815	60	120	0
52	Bauen und Wohnen	2 800	2 745	55	0	0
	darunter					
521	Bau- und Grundstücksordnung	2 395	2 350	45	0	0
53	Ver- und Entsorgung	5 925	1 070	3 505	1 300	55
	darunter					
537	Abfallwirtschaft	1 875	210	1 400	220	50
538	Abwasserbeseitigung	2 560	545	1 365	645	5
54	Verkehrsflächen und Anlagen	1 885	1 305	510	45	30
	darunter					
541	Gemeindestraßen	1 225	1 070	130	15	10
55	Natur und Landschaftspflege	4 400	3 500	640	200	65
	darunter					
551	Öffentliches Grün/Landschaftsbau	2 335	1 770	435	70	65
56	Umweltschutz	385	385	0	0	0
57	Wirtschaft und Tourismus	5 890	4 020	1 735	95	45
	darunter					
573	Allgemeine Einrichtungen und Unternehmen	5 535	3 695	1 715	85	45

### III.D.7 Vollzeitäquivalente der Beschäftigten des Kommunalbereichs in Hessen am 30.06.2015 nach Produktbereichen und Beschäftigungsbereichen

Produktgruppe	Aufgabenbereich	Insgesamt	Gemeinden/Gv.		Zweckverbände	Rechtl.-selbstst. Einrichtungen in öffentl.-rechtl. Rechtsform unter Kommunal-aufsicht
			Kernhaushalt	Sonderrechnungen		
<b>Beamtinnen/Beamte</b>						
	<b>Insgesamt</b>	<b>11 935</b>	<b>11 515</b>	<b>190</b>	<b>90</b>	<b>140</b>
1	Zentrale Verwaltung	8 150	8 060	20	65	5
11	Innere Verwaltung	4 395	4 305	20	65	5
12	Sicherheit und Ordnung	3 755	3 755	0	0	0
2	Schule und Kultur	290	275	15	0	0
21-24	Schulträgeraufgaben	160	155	0	0	0
25-29	Kultur und Wissenschaft	130	115	15	0	0
	darunter					
261-263	Theater, Musikpflege, Musikschulen	10	5	0	0	0
271-273	Volksbildung	40	30	10	0	0
3	Soziales und Jugend	2 065	1 865	65	0	135
31-35	Soziale Hilfen	1 655	1 480	40	0	135
	darunter					
311	Grundversorgung und Hilfen nach SGB XII	615	590	0	0	25
312	Grundsicherung für Arbeitsuchende nach SGB II	720	570	40	0	110
313	Hilfen für Asylbewerber	45	45	0	0	0
315	Soziale Einrichtungen (ohne Jugendhilfe)	60	60	0	0	0
36	Kinder-, Jugend- und Familienhilfe	410	385	25	0	0
	darunter					
362	Jugendarbeit	25	25	0	0	0
365	Tageseinrichtungen für Kinder	45	30	15	0	0
4	Gesundheit und Sport	190	180	5	5	0
41	Gesundheitsdienste	145	140	5	5	0
	darunter					
412	Gesundheitseinrichtungen	40	35	0	5	0
414	Maßnahmen der Gesundheitspflege	85	85	0	0	0
42	Sportförderung	45	40	0	0	0
	darunter					
424	Sportstätten und Bäder	5	5	0	0	0
5	Gestaltung der Umwelt	1 240	1 135	80	20	0
51	Räumliche Planung und Entwicklung	285	275	5	10	0
52	Bauen und Wohnen	440	425	10	0	0
	darunter					
521	Bau- und Grundstücksordnung	315	305	10	0	0
53	Ver- und Entsorgung	80	25	50	10	0
	darunter					
537	Abfallwirtschaft	20	10	10	5	0
538	Abwasserbeseitigung	35	0	25	5	0
54	Verkehrsflächen und Anlagen	85	80	0	0	0
	darunter					
541	Gemeindestraßen	65	65	0	0	0
55	Natur und Landschaftspflege	205	200	0	0	0
	darunter					
551	Öffentliches Grün/Landschaftsbau	25	25	0	0	0
56	Umweltschutz	70	70	0	0	0
57	Wirtschaft und Tourismus	85	60	15	5	0
	darunter					
573	Allgemeine Einrichtungen und Unternehmen	50	30	15	5	0

### III.D.7 Vollzeitäquivalente der Beschäftigten des Kommunalbereichs in Hessen am 30.6.2015 nach Produktbereichen und Beschäftigungsbereichen

Produktgruppe	Aufgabenbereich	Insgesamt	Gemeinden/Gv.		Zweckverbände	Rechtl.-selbstst. Einrichtungen in öffentl.-rechtl. Rechtsform unter Kommunal-aufsicht
			Kernhaushalt	Sonderrechnungen		
<b>Arbeitnehmerinnen/Arbeitnehmer</b>						
	<b>Insgesamt</b>	<b>81 895</b>	<b>64 625</b>	<b>13 215</b>	<b>2 420</b>	<b>1 640</b>
1	Zentrale Verwaltung	19 940	19 075	380	470	15
11	Innere Verwaltung	13 965	13 215	270	470	15
12	Sicherheit und Ordnung	5 975	5 860	110	0	0
2	Schule und Kultur	7 925	7 105	775	15	30
21-24	Schulträgeraufgaben	5 175	4 825	335	15	0
25-29	Kultur und Wissenschaft	2 750	2 280	440	0	30
	darunter					
261-263	Theater, Musikpflege, Musikschulen	655	545	105	0	0
271-273	Volksbildung	1 125	845	285	0	0
3	Soziales und Jugend	28 065	22 340	4 280	90	1 360
31-35	Soziale Hilfen	6 155	4 115	710	90	1 240
	darunter					
311	Grundversorgung und Hilfen nach SGB XII	945	885	0	0	60
312	Grundsicherung für Arbeitsuchende nach SGB II	3 120	1 780	350	0	985
313	Hilfen für Asylbewerber	235	230	0	0	0
315	Soziale Einrichtungen (ohne Jugendhilfe)	1 230	590	360	90	190
36	Kinder-, Jugend- und Familienhilfe	21 910	18 220	3 570	0	120
	darunter					
362	Jugendarbeit	700	695	5	0	0
365	Tageseinrichtungen für Kinder	17 850	14 665	3 160	0	30
4	Gesundheit und Sport	3 920	2 405	1 355	105	55
41	Gesundheitsdienste	2 325	1 255	980	60	35
	darunter					
412	Gesundheitseinrichtungen	435	375	0	60	0
414	Maßnahmen der Gesundheitspflege	845	805	0	0	35
42	Sportförderung	1 590	1 150	375	45	15
	darunter					
424	Sportstätten und Bäder	1 475	1 035	375	45	15
5	Gestaltung der Umwelt	22 045	13 700	6 425	1 735	185
51	Räumliche Planung und Entwicklung	1 710	1 540	60	110	0
52	Bauen und Wohnen	2 360	2 320	45	0	0
	darunter					
521	Bau- und Grundstücksordnung	2 080	2 045	35	0	0
53	Ver- und Entsorgung	5 845	1 045	3 455	1 290	55
	darunter					
537	Abfallwirtschaft	1 855	200	1 385	215	50
538	Abwasserbeseitigung	2 525	540	1 340	640	5
54	Verkehrsflächen und Anlagen	1 805	1 225	510	45	30
	darunter					
541	Gemeindestraßen	1 155	1 000	130	15	10
55	Natur und Landschaftspflege	4 200	3 295	640	200	65
	darunter					
551	Öffentliches Grün/Landschaftsbau	2 310	1 745	435	70	65
56	Umweltschutz	320	320	0	0	0
57	Wirtschaft und Tourismus	5 810	3 960	1 720	90	40
	darunter					
573	Allgemeine Einrichtungen und Unternehmen	5 485	3 665	1 700	85	40

### III.D.8 Personal des Kommunalbereichs in Hessen am 30.06.2015 nach Umfang, Art der Beschäftigungsverhältnisse und Altersgruppen

Umfang und Art des Beschäftigungsverhältnisses	Insgesamt	davon im Alter von ... bis unter ... Jahren								
		unter 25	25 - 30	30 - 35	35 - 40	40 - 45	45 - 50	50 - 55	55 - 60	60 und älter
<b>Beschäftigte</b>										
<b>Insgesamt</b>	<b>109 050</b>	<b>5 650</b>	<b>7 830</b>	<b>8 140</b>	<b>9 465</b>	<b>11 705</b>	<b>17 585</b>	<b>19 935</b>	<b>17 880</b>	<b>10 860</b>
davon										
Vollzeitbeschäftigte	64 475	5 135	6 230	5 290	5 160	6 065	9 770	11 390	10 410	5 030
Teilzeitbeschäftigte <sup>1)</sup>	42 025	515	1 600	2 850	4 305	5 645	7 815	8 545	7 455	3 295
Altersteilzeitbeschäftigte	2 550	x	x	x	x	x	x	x	15	2 535
Vollzeitäquivalent	92 050	5 455	7 270	7 100	7 815	9 525	14 700	16 880	15 180	8 120
<b>Beamtinnen/Beamte</b>	<b>12 915</b>	<b>415</b>	<b>790</b>	<b>840</b>	<b>1 100</b>	<b>1 605</b>	<b>2 190</b>	<b>2 425</b>	<b>2 385</b>	<b>1 170</b>
davon										
Vollzeitbeschäftigte	9 670	405	765	690	780	1 020	1 505	1 815	1 910	785
Teilzeitbeschäftigte <sup>1)</sup>	2 940	5	30	155	320	585	685	610	475	80
Altersteilzeitbeschäftigte	305	x	x	x	x	x	x	x	0	305
Vollzeitäquivalent	11 795	410	785	785	975	1 380	1 965	2 255	2 250	990
<b>Arbeitnehmerinnen/Arbeitnehmer</b>	<b>96 135</b>	<b>5 240</b>	<b>7 040</b>	<b>7 295</b>	<b>8 365</b>	<b>10 105</b>	<b>15 395</b>	<b>17 510</b>	<b>15 500</b>	<b>9 690</b>
davon										
Vollzeitbeschäftigte	54 805	4 725	5 465	4 600	4 380	5 045	8 265	9 575	8 500	4 245
Teilzeitbeschäftigte <sup>1)</sup>	39 085	510	1 570	2 695	3 985	5 060	7 130	7 935	6 980	3 215
Altersteilzeitbeschäftigte	2 245	x	x	x	x	x	x	x	15	2 230
Vollzeitäquivalent	80 255	5 040	6 490	6 315	6 840	8 145	12 740	14 630	12 930	7 130
<b>darunter Frauen</b>										
<b>Zusammen</b>	<b>67 125</b>	<b>3 715</b>	<b>5 250</b>	<b>5 285</b>	<b>6 130</b>	<b>7 510</b>	<b>10 805</b>	<b>11 925</b>	<b>10 510</b>	<b>6 000</b>
davon										
Vollzeitbeschäftigte	26 620	3 275	3 855	2 650	2 060	2 170	3 495	3 965	3 585	1 560
Teilzeitbeschäftigte <sup>1)</sup>	39 040	440	1 390	2 635	4 065	5 340	7 310	7 960	6 920	2 975
Altersteilzeitbeschäftigte	1 465	x	x	x	x	x	x	x	5	1 460
Vollzeitäquivalent	51 660	3 555	4 775	4 320	4 560	5 420	8 075	9 050	7 975	3 930
<b>Beamtinnen</b>	<b>5 320</b>	<b>250</b>	<b>380</b>	<b>385</b>	<b>495</b>	<b>795</b>	<b>970</b>	<b>965</b>	<b>805</b>	<b>270</b>
davon										
Vollzeitbeschäftigte	2 580	245	360	235	190	250	355	420	400	130
Teilzeitbeschäftigte <sup>1)</sup>	2 655	5	25	150	305	550	615	545	405	55
Altersteilzeitbeschäftigte	85	x	x	x	x	x	x	x	0	85
Vollzeitäquivalent	4 360	250	375	330	375	580	760	805	685	205
<b>Arbeitnehmerinnen</b>	<b>61 805</b>	<b>3 465</b>	<b>4 865</b>	<b>4 900</b>	<b>5 635</b>	<b>6 715</b>	<b>9 835</b>	<b>10 955</b>	<b>9 700</b>	<b>5 730</b>
davon										
Vollzeitbeschäftigte	24 040	3 030	3 500	2 415	1 875	1 925	3 140	3 545	3 185	1 430
Teilzeitbeschäftigte <sup>1)</sup>	36 385	435	1 370	2 485	3 760	4 790	6 695	7 415	6 515	2 925
Altersteilzeitbeschäftigte	1 380	x	x	x	x	x	x	x	5	1 375
Vollzeitäquivalent	47 295	3 305	4 400	3 990	4 190	4 840	7 315	8 245	7 290	3 725

1) Ohne Altersteilzeitbeschäftigte.

### III.D.9 Personal der Gemeinden und Gemeindeverbände in Hessen am 30.06.2015 nach Umfang, Art der Beschäftigungsverhältnisse und Altersgruppen

Umfang und Art des Beschäftigungsverhältnisses	Insgesamt	davon im Alter von ... bis unter ... Jahren								
		unter 25	25 - 30	30 - 35	35 - 40	40 - 45	45 - 50	50 - 55	55 - 60	60 und älter
<b>Beschäftigte</b>										
<b>Insgesamt</b>	<b>106 265</b>	<b>5 505</b>	<b>7 670</b>	<b>7 960</b>	<b>9 260</b>	<b>11 410</b>	<b>17 100</b>	<b>19 395</b>	<b>17 415</b>	<b>10 550</b>
davon										
Vollzeitbeschäftigte	62 365	4 990	6 080	5 140	5 000	5 840	9 415	10 985	10 060	4 860
Teilzeitbeschäftigte <sup>1)</sup>	41 440	510	1 590	2 820	4 260	5 575	7 690	8 410	7 345	3 245
Altersteilzeitbeschäftigte	2 455	x	x	x	x	x	x	x	10	2 445
Vollzeitäquivalent	89 545	5 310	7 115	6 930	7 630	9 260	14 270	16 390	14 760	7 885
<b>Beamten/Beamtinnen</b>	<b>12 820</b>	<b>415</b>	<b>790</b>	<b>840</b>	<b>1 095</b>	<b>1 600</b>	<b>2 180</b>	<b>2 400</b>	<b>2 350</b>	<b>1 150</b>
davon										
Vollzeitbeschäftigte	9 595	405	765	685	775	1 015	1 500	1 795	1 880	770
Teilzeitbeschäftigte <sup>1)</sup>	2 925	5	30	155	320	585	680	605	470	80
Altersteilzeitbeschäftigte	300	x	x	x	x	x	x	x	0	300
Vollzeitäquivalent	11 705	410	785	785	970	1 380	1 955	2 230	2 220	975
<b>Arbeitnehmer/Arbeitnehmerinnen</b>	<b>93 445</b>	<b>5 090</b>	<b>6 880</b>	<b>7 120</b>	<b>8 165</b>	<b>9 815</b>	<b>14 925</b>	<b>16 995</b>	<b>15 065</b>	<b>9 400</b>
davon										
Vollzeitbeschäftigte	52 770	4 585	5 315	4 450	4 225	4 825	7 915	9 190	8 180	4 090
Teilzeitbeschäftigte <sup>1)</sup>	38 520	505	1 565	2 665	3 940	4 990	7 010	7 805	6 875	3 170
Altersteilzeitbeschäftigte	2 155	x	x	x	x	x	x	x	10	2 145
Vollzeitäquivalent	77 840	4 895	6 330	6 150	6 655	7 885	12 310	14 160	12 540	6 910
<b>darunter Frauen</b>										
<b>Zusammen</b>	<b>66 190</b>	<b>3 665</b>	<b>5 200</b>	<b>5 230</b>	<b>6 065</b>	<b>7 405</b>	<b>10 630</b>	<b>11 735</b>	<b>10 350</b>	<b>5 905</b>
davon										
Vollzeitbeschäftigte	26 225	3 230	3 815	2 620	2 040	2 125	3 435	3 895	3 525	1 535
Teilzeitbeschäftigte <sup>1)</sup>	38 530	435	1 385	2 610	4 025	5 275	7 195	7 840	6 825	2 935
Altersteilzeitbeschäftigte	1 435	x	x	x	x	x	x	x	5	1 430
Vollzeitäquivalent	50 945	3 505	4 730	4 275	4 520	5 340	7 945	8 905	7 860	3 865
<b>Beamtinnen</b>	<b>5 285</b>	<b>250</b>	<b>380</b>	<b>385</b>	<b>495</b>	<b>795</b>	<b>965</b>	<b>955</b>	<b>800</b>	<b>265</b>
davon										
Vollzeitbeschäftigte	2 565	245	360	235	190	245	350	415	395	130
Teilzeitbeschäftigte <sup>1)</sup>	2 635	5	25	150	305	545	610	540	400	55
Altersteilzeitbeschäftigte	85	x	x	x	x	x	x	x	0	85
Vollzeitäquivalent	4 330	250	375	325	375	580	755	795	680	200
<b>Arbeitnehmerinnen</b>	<b>60 905</b>	<b>3 415</b>	<b>4 820</b>	<b>4 845</b>	<b>5 575</b>	<b>6 610</b>	<b>9 665</b>	<b>10 785</b>	<b>9 555</b>	<b>5 640</b>
davon										
Vollzeitbeschäftigte	23 660	2 985	3 455	2 390	1 855	1 880	3 080	3 480	3 125	1 410
Teilzeitbeschäftigte <sup>1)</sup>	35 890	430	1 365	2 460	3 720	4 730	6 585	7 300	6 420	2 885
Altersteilzeitbeschäftigte	1 350	x	x	x	x	x	x	x	5	1 345
Vollzeitäquivalent	46 610	3 255	4 355	3 945	4 145	4 760	7 190	8 110	7 180	3 665

1) Ohne Altersteilzeitbeschäftigte.



### III.D.10 Personal der kommunalen Zweckverbände in Hessen am 30.06.2015 nach Umfang, Art der Beschäftigungsverhältnisse und Altersgruppen

Umfang und Art des Beschäftigungsverhältnisses	Insgesamt	davon im Alter von ... bis unter ... Jahren								
		unter 25	25 - 30	30 - 35	35 - 40	40 - 45	45 - 50	50 - 55	55 - 60	60 und älter
<b>Beschäftigte</b>										
<b>Insgesamt</b>	<b>2 785</b>	<b>145</b>	<b>160</b>	<b>180</b>	<b>205</b>	<b>295</b>	<b>485</b>	<b>540</b>	<b>465</b>	<b>305</b>
davon										
Vollzeitbeschäftigte	2 110	140	150	150	160	225	355	405	350	170
Teilzeitbeschäftigte <sup>1)</sup>	585	5	10	30	45	70	125	135	115	50
Altersteilzeitbeschäftigte	95	x	x	x	x	x	x	x	5	90
Vollzeitäquivalent	2 505	145	155	165	185	265	435	490	420	240
<b>Beamtinnen/Beamte</b>	<b>95</b>	<b>0</b>	<b>0</b>	<b>0</b>	<b>5</b>	<b>5</b>	<b>10</b>	<b>25</b>	<b>30</b>	<b>20</b>
davon										
Vollzeitbeschäftigte	75	0	0	0	5	5	5	20	25	15
Teilzeitbeschäftigte <sup>1)</sup>	15	0	0	0	0	0	5	5	5	0
Altersteilzeitbeschäftigte	5	x	x	x	x	x	x	x	0	5
Vollzeitäquivalent	90	0	0	0	5	5	10	25	30	15
<b>Arbeitnehmerinnen/Arbeitnehmer</b>	<b>2 690</b>	<b>145</b>	<b>160</b>	<b>180</b>	<b>205</b>	<b>290</b>	<b>475</b>	<b>515</b>	<b>435</b>	<b>290</b>
davon										
Vollzeitbeschäftigte	2 035	140	150	150	160	220	350	385	320	155
Teilzeitbeschäftigte <sup>1)</sup>	565	5	10	30	45	70	120	130	110	50
Altersteilzeitbeschäftigte	90	x	x	x	x	x	x	x	5	85
Vollzeitäquivalent	2 420	145	155	165	185	260	425	465	390	225
<b>darunter Frauen</b>										
<b>Zusammen</b>	<b>935</b>	<b>50</b>	<b>45</b>	<b>55</b>	<b>60</b>	<b>110</b>	<b>175</b>	<b>190</b>	<b>155</b>	<b>95</b>
davon										
Vollzeitbeschäftigte	395	45	40	30	20	45	60	70	60	25
Teilzeitbeschäftigte <sup>1)</sup>	510	5	5	25	40	60	115	115	95	40
Altersteilzeitbeschäftigte	30	x	x	x	x	x	x	x	0	30
Vollzeitäquivalent	715	45	45	45	45	80	130	145	120	60
<b>Beamtinnen</b>	<b>35</b>	<b>0</b>	<b>0</b>	<b>0</b>	<b>0</b>	<b>0</b>	<b>5</b>	<b>15</b>	<b>10</b>	<b>5</b>
davon										
Vollzeitbeschäftigte	20	0	0	0	0	0	5	10	5	0
Teilzeitbeschäftigte <sup>1)</sup>	15	0	0	0	0	0	5	5	5	0
Altersteilzeitbeschäftigte	0	x	x	x	x	x	x	x	0	0
Vollzeitäquivalent	30	0	0	0	0	0	5	10	5	0
<b>Arbeitnehmerinnen</b>	<b>900</b>	<b>50</b>	<b>45</b>	<b>55</b>	<b>60</b>	<b>105</b>	<b>170</b>	<b>175</b>	<b>150</b>	<b>90</b>
davon										
Vollzeitbeschäftigte	375	45	40	30	20	45	55	60	55	25
Teilzeitbeschäftigte <sup>1)</sup>	495	5	5	25	40	60	110	110	90	40
Altersteilzeitbeschäftigte	30	x	x	x	x	x	x	x	0	30
Vollzeitäquivalent	685	45	45	45	45	80	125	135	115	60

1) Ohne Altersteilzeitbeschäftigte.

### III.E.1 Beschäftigte der rechtl. selbstst. Einrichtungen in privater Rechtsform mit überwiegend öffentlicher Beteiligung in Hessen nach Umfang der Beschäftigungsverhältnisse

Umfang des Beschäftigungsverhältnisses	jeweils am 30.06.							
	2008	2009	2010	2011	2012	2013	2014	2015
<b>Insgesamt (ohne geringfügig Beschäftigte)</b>	<b>99 090</b>	<b>97 005</b>	<b>100 035</b>	<b>103 715</b>	<b>111 965</b>	<b>114 025</b>	<b>114 090</b>	<b>113 180</b>
<b>Vollzeitbeschäftigte</b>	<b>69 840</b>	<b>68 425</b>	<b>70 455</b>	<b>73 070</b>	<b>78 130</b>	<b>79 120</b>	<b>80 520</b>	<b>78 735</b>
darunter								
Frauen	24 580	23 595	25 295	26 470	28 450	29 110	28 215	27 610
in Ausbildung	4 845	5 140	5 485	5 445	5 520	5 670	5 595	5 340
mit Zeitvertrag	8 455	7 255	7 745	8 385	9 340	8 180	7 505	8 170
<b>Teilzeitbeschäftigte mit 50% und mehr</b>	<b>25 055</b>	<b>23 935</b>	<b>25 250</b>	<b>25 770</b>	<b>27 450</b>	<b>28 745</b>	<b>28 160</b>	<b>27 790</b>
darunter								
Frauen	18 080	18 270	19 230	20 160	21 425	22 520	22 130	22 485
mit Zeitvertrag	2 860	2 695	2 950	2 625	2 890	3 240	3 770	3 295
<b>Teilzeitbeschäftigte unter 50%</b>	<b>4 200</b>	<b>4 640</b>	<b>4 330</b>	<b>4 875</b>	<b>6 385</b>	<b>6 160</b>	<b>5 410</b>	<b>6 650</b>
darunter								
Frauen	3 640	3 790	3 725	3 920	4 830	4 565	4 185	4 485
mit Zeitvertrag	745	545	780	1 075	2 145	1 765	1 520	2 730
<u>nachrichtlich</u>								
<b>Geringfügig Beschäftigte</b>	<b>3 960</b>	<b>4 650</b>	<b>4 965</b>	<b>5 645</b>	<b>5 985</b>	<b>5 960</b>	<b>6 050</b>	<b>6 010</b>
darunter								
Frauen	2 350	2 640	2 985	3 330	3 375	3 645	3 630	3 660

**III.E.2 Beschäftigte der rechtl. selbstst. Einrichtungen in privater Rechtsform  
mit überwiegend öffentlicher Beteiligung<sup>1)</sup> in Hessen am 30.06.2015  
nach Aufgabenbereichen und Umfang der Beschäftigungsverhältnisse**

A-Nr.	Aufgabenbereich	Vollzeitbeschäftigte	darunter Frauen	Teilzeitbeschäftigte mit 50% und mehr	darunter Frauen	Teilzeitbeschäftigte unter 50%	darunter Frauen
<b>Insgesamt</b>		<b>78 735</b>	<b>27 610</b>	<b>27 790</b>	<b>22 485</b>	<b>6 650</b>	<b>4 485</b>
00121	Verwaltungssteuerung und -service	15	0	0	0	0	0
00160	Hochbauverwaltung	135	50	20	20	0	0
01330	Öffentliche Hochschulen und Berufsakademien	5	0	5	5	0	0
01410	Förderung für Schülerinnen und Schüler	10	5	30	25	10	10
01520	Volkshochschulen	90	50	90	85	10	5
01530	Sonstige Weiterbildung (ohne Förderung für Teilnehmende)	1 810	720	380	320	190	160
01620	Wissenschaftliche Bibliotheken, Archive, Fachinformationszentren	5	0	5	5	0	0
01650	Forschung und experimentelle Entwicklung	90	25	45	35	5	5
01811	Theater	780	340	120	95	165	90
01812	Musikpflege	60	35	30	25	5	5
01820	Museen, Sammlungen, Ausstellungen	140	85	35	30	0	0
01830	Zoologische und botanische Gärten	5	5	5	0	0	0
01850	Sonstige Kulturpflege	0	0	0	0	0	0
01870	Denkmalschutz und -pflege	15	10	0	0	0	0
02350	Soziale Einrichtungen	1 450	915	1 765	1 580	215	170
02539	Nicht aufgeteilt (253)	2 490	135	350	215	170	50
02599	Nicht aufgeteilt (259)	150	75	90	70	10	5
02612	Einrichtungen der Jugendarbeit	0	0	10	10	10	10
02662	Sonstige Einrichtungen der Kinder-, Jugend- u. Familienhilfe	190	140	180	135	35	30
02720	Tageseinrichtungen für Kinder	40	35	190	175	85	80
02790	Nicht aufgeteilt (27)	140	130	25	20	15	10
02920	Sonstige soziale Hilfen und Leistungen	0	0	0	0	0	0
03121	Krankenhäuser	19 875	12 860	12 155	11 110	2 110	1 845
03122	Kur- und Badeeinrichtungen	215	90	120	100	20	15
03129	Nicht aufgeteilt (312)	1 035	665	545	505	130	115
03141	Gesundheitseinrichtungen	985	530	1 000	920	205	160
03149	Nicht aufgeteilt (314)	155	60	40	30	15	10
03210	Park- und Gartenanlagen	0	0	0	0	0	0
03222	Sportstätten und Bäder	380	165	115	95	25	20
03321	Naturschutz und Landschaftspflege	10	10	5	5	0	0
04110	Förderung des Wohnungsbaus	2 055	785	505	410	85	70
04190	Sonstiges Wohnungswesen	20	5	0	0	0	0
04220	Raumordnung und Landesplanung	120	55	40	35	0	0
04230	Räumliche Planungs- und Entwicklungsmaßnahmen	305	85	45	35	20	10
04240	Bau- und Grundstücksordnung	0	0	5	5	0	0
04250	Städtebauförderung	20	5	5	5	0	0
04320	Allgemeine Einrichtungen und Unternehmen	9 615	3 120	3 605	2 795	2 265	1 025
05210	Agrarstruktur und ländlicher Raum	90	35	25	20	5	5
05230	Landwirtschaftliche Produktion, Tiergesundheit und Ernährung	50	10	15	10	0	0
05240	Land- und Forstwirtschaft	35	10	0	0	0	0
06260	Öffentliche Gewässer/Wasserbauliche Anlagen	0	0	0	0	0	0
06430	Elektrizitätsversorgung	1 320	245	155	85	15	15
06440	Wasserversorgung	485	95	95	70	5	5
06450	Abwasserentsorgung	5	0	0	0	0	0
06460	Abfallwirtschaft	2 220	180	130	110	10	5
06470	Straßenreinigung	205	20	0	0	0	0
06491	Gasversorgung	260	70	30	25	10	5
06492	Fernwärmeversorgung	250	25	5	5	5	0
06493	Kombinierte Versorgung	8 680	1 765	1 230	945	185	150
06520	Tourismus	40	30	20	20	10	5
06610	Banken und Kreditinstitute	365	100	80	65	10	10
06690	Sonstiges Geld- und Versicherungswesen	5	0	5	5	0	0
06800	Sonstiges im Bereich Gewerbe und Dienstleistungen	1 350	260	140	125	20	10
06920	Verbesserung der Infrastruktur	20	10	5	0	0	0
06930	Verbesserung der regionalen Wirtschaftsstruktur	1 035	555	360	310	45	35
07250	Gemeindestraßen	160	5	5	0	0	0
07290	Sonstiger Straßenverkehr	45	10	10	10	0	0
07410	Öffentlicher Personennahverkehr	1 185	95	50	20	5	0
07420	Eisenbahnen	815	155	35	30	0	0
07500	Luftfahrt	12 555	2 100	3 145	1 455	360	260
07900	Sonstiges Verkehrswesen	5 150	640	700	285	170	65

1) Eine überwiegend öffentliche Beteiligung liegt vor, wenn entweder Stimmrecht oder Nennkapital des Unternehmens zu mehr als 50% in öffentlicher Hand sind.

### III.E.3 Beschäftigte der rechtl. selbstst. Einrichtungen in privater Rechtsform mit überwiegend öffentlicher Beteiligung<sup>1)</sup> in Hessen am 30.06.2015 nach Besitzverhältnissen und Umfang der Beschäftigungsverhältnisse

Schl. Nr.	Besitzverhältnis <sup>2)</sup>	Vollzeitbeschäftigte	darunter	Teilzeitbeschäftigte mit 50% und mehr	darunter	Teilzeitbeschäftigte unter 50%	darunter
			Frauen		Frauen		Frauen
	<b>Insgesamt</b>	<b>78 735</b>	<b>27 610</b>	<b>27 790</b>	<b>22 485</b>	<b>6 650</b>	<b>4 485</b>
011	100% des Landes	390	170	135	120	5	0
021	100% einer kreisfreien Stadt	4 380	2 485	1 275	1 130	380	245
022	mehrheitlich einer kreisfreien Stadt	1 440	170	85	75	5	5
031	100% eines Landkreises	5 890	3 700	4 220	3 955	835	755
032	mehrheitlich eines Landkreises	240	35	55	40	15	15
033	100% mehrerer Landkreise	55	10	10	10	0	0
041	100% einer kreisangehörigen Gemeinde	4 895	2 365	2 305	2 085	435	380
042	mehrheitlich einer kreisangehörigen Gemeinde	165	55	75	65	15	10
043	100% mehrerer kreisangehöriger Gemeinden	15	10	50	50	5	5
044	mehrheitlich mehrerer kreisangeh. Gemeinden	5	0	0	0	0	0
071	100% des Landeswohlfahrtsverbands	45	20	15	10	0	0
081	100% eines Zweckverbandes	260	85	155	140	5	5
093	100% mit verschiedenen kommunalen Eignern	665	265	200	180	60	40
094	mehrheitlich mit versch. kommunalen Eignern	35	20	15	5	5	5
103	100% mit versch. Eignern aus Kernhaushalten	325	125	125	75	10	10
104	mehrheitlich mit versch. öffentlichen Eignern	175	75	45	35	5	5
125	100% mit einem Eigner	21 870	6 360	7 380	5 465	2 835	1 370
126	mehrheitlich mit einem Eigner	2 360	1 355	1 045	910	270	245
135	100% mit mehreren Eignern	7 490	2 195	1 895	1 285	365	270
136	mehrheitlich mit mehreren Eignern	3 725	855	500	400	150	100
147	100% gemischte Beteiligung	12 070	5 290	5 980	5 150	985	805
148	mehrheitlich gemischte Beteiligung	11 670	1 865	2 180	1 270	255	210
913	100% mehrerer Krankenversicherungen	560	100	40	30	10	10

1) Eine überwiegend öffentliche Beteiligung liegt vor, wenn entweder Stimmrecht oder Nennkapital des Unternehmens zu mehr als 50% in öffentlicher Hand sind. — 2) Eine mehrheitlich öffentliche Beteiligung ist eine überwiegend öffentliche Beteiligung unter 100%.