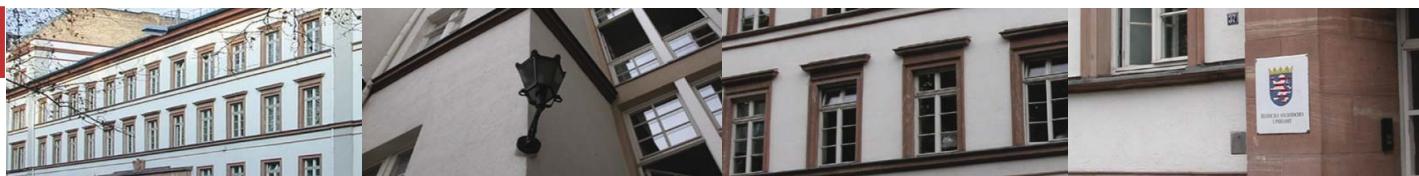




Statistische Berichte



Kennziffer: G I 1 - m 06/16

Oktober 2016

Entwicklung von Umsatz und Beschäftigten im Kfz- und Einzelhandel sowie in der Instandhaltung und Reparatur von Kfz in Hessen im Juni 2016

Vorläufige Ergebnisse

Hessisches Statistisches Landesamt, Wiesbaden

Impressum

Dienstgebäude: Rheinstraße 35/37, 65185 Wiesbaden

Briefadresse: 65175 Wiesbaden

Ihre Ansprechpartner für Fragen und Anregungen zu diesem Bericht

Herr Degele 0611 3802-554
E-Mail handel@statistik.hessen.de
Telefax 0611 3802-490
Internet <http://www.statistik.hessen.de>

Copyright

© Hessisches Statistisches Landesamt, Wiesbaden, 2016

Vervielfältigung und Verbreitung, auch auszugsweise, mit Quellenangabe gestattet.

Allgemeine Geschäftsbedingungen

Die Allgemeinen Geschäftsbedingungen sind unter

<http://www.statistik-hessen.de> "AGB"

abrufbar.

Zeichenerklärungen

- = genau Null (nichts vorhanden) bzw. keine Veränderung eingetreten
- 0 = Zahlenwert ungleich Null, Betrag jedoch kleiner als die Hälfte von 1 in der letzten besetzten Stelle
- . = Zahlenwert unbekannt oder geheim zu halten
- ... = Zahlenwert lag bei Redaktionsschluss noch nicht vor
- () = Aussagewert eingeschränkt, da der Zahlenwert statistisch unsicher ist
- / = keine Angabe, da Zahlenwert nicht sicher genug
- x = Tabellenfeld gesperrt, weil Aussage nicht sinnvoll
(oder bei Veränderungsdaten ist die Ausgangszahl kleiner als 100)
- D = Durchschnitt
- s = geschätzte Zahl
- p = vorläufige Zahl
- r = berichtigte Zahl

Aus Gründen der Übersichtlichkeit sind nur negative Veränderungsdaten und Salden mit einem Vorzeichen versehen. Positive Veränderungsdaten und Salden sind ohne Vorzeichen. Im Allgemeinen ist ohne Rücksicht auf die Endsumme auf- bzw. abgerundet worden. Das Ergebnis der Summierung der Einzelzahlen kann deshalb geringfügig von der Endsumme abweichen.

Inhalt

	Seite
Vorbemerkungen	2
Tabellen	
1. Umsatz und Beschäftigte im Kfz-Handel Hessens seit Januar 2015 (Messzahlen und Veränderungsraten in %; Monatsdurchschnitt 2010 = 100)	6
2. Umsatz und Beschäftigte im Einzelhandel Hessens seit Januar 2015 (Messzahlen und Veränderungsraten in %; Monatsdurchschnitt 2010 = 100)	7
3. Umsatz im Kfz- und Einzelhandel Hessens im Juni 2016 nach Wirtschaftszweigen (Messzahlen; Monatsdurchschnitt 2010 = 100)	8
4. Umsatz im Kfz- und Einzelhandel Hessens im Juni 2016 nach Wirtschaftszweigen (Veränderungsraten in %)	9
5. Beschäftigtenzahlen im Kfz- und Einzelhandel Hessens im Juni 2016 nach Wirtschaftszweigen (Messzahlen und Veränderungsraten in %; Monatsdurchschnitt 2010 = 100)	10

Vorbemerkungen

1. Rechtsgrundlage

Handelsstatistikgesetz (HdlStatG) vom 10. Dezember 2001 (BGBl. I S. 3438) in seiner jeweils gültigen Fassung in Verbindung mit dem Bundesstatistikgesetz (BStatG) vom 22. Januar 1987 (BGBl. I S. 462, 565) in seiner jeweils gültigen Fassung. Erhoben werden die Angaben zu § 6 HdlStatG.

2. Berichtskreis

Die Einzelhandelsstatistik ist eine repräsentative Stichprobe, die aus der Gesamtheit der im hessischen Unternehmensregister in diesem Bereich geführten Unternehmen gezogen wurde. Der Berichtskreis unterliegt ständiger Veränderung durch Schließung oder Neugründung von Unternehmen.

Die Ergebnisse basieren mit Abschluss des Berichtsmonats März 2016, rückwirkend ab dem Berichtsmonat Januar 2015, auf einem neuen Berichtskreis. Grundlage für den neuen Berichtskreis bildet eine jährliche Rotation der in die Stichprobe einbezogenen Unternehmen. 2016 wurden dabei 17% der Unternehmen in den Repräsentativschichten der Stichprobe gegen neue Unternehmen ausgetauscht. Der Berichtskreis repräsentiert damit die aktuelle Grundgesamtheit im Einzelhandel. Dadurch wird die Aussagekraft der Statistik erheblich verbessert.

Die monatliche Kfz-Handelsstatistik wird seit Beginn des Berichtsmonats September 2012 nicht mehr als Stichprobenerhebung durchgeführt. Jeden Monat befragt das Hessische Statistische Landesamt daher alle Kfz-Händler mit einem Jahresmindestumsatz von 10 Mill. Euro oder mindestens 100 Beschäftigten. Die Daten der übrigen Unternehmen stammen aus Verwaltungsdaten (Bundesagentur für Arbeit und Oberfinanzdirektion)

3. Methodische Hinweise

Die Klassifizierung der einzelnen Wirtschaftszweige entspricht der „Klassifikation der Wirtschaftszweige“, Ausgabe 2008. Dadurch ist die Vergleichbarkeit mit früheren Ergebnissen auf der Basis der damaligen Klassifikationen eingeschränkt. Die Zuordnung der Unternehmen erfolgt nach dem Schwerpunkt der Tätigkeit.

Die Angaben zum Umsatz und zu den Beschäftigten im Kfz- und Einzelhandel werden monatlich erhoben und aufbereitet. Die Ergebnisdarstellung erfolgt in Form von Prozent- und Messzahlen. Die derzeitige Basis für alle ermittelten Werte ist der Durchschnitt des Jahres 2010 (Basisjahr).

Alle Ergebnisse sind jeweils vorläufige Zahlen und können sich durch verspätet eingehende Firmenmeldungen bzw. nachträgliche Korrekturen durch die Unternehmen noch ändern.

4. Umsatz

Der Umsatz umfasst die vom Unternehmen im Berichtsmonat insgesamt in Rechnung gestellten Beträge (ohne Umsatzsteuer) aus dem Verkauf von Waren und Dienstleistungen für Dritte ohne Rücksicht auf den Zahlungseingang und die Steuerpflicht. Hierzu gehören z.B. Eigenverbrauch, Verkäufe an Betriebsangehörige, gesondert in Rechnung gestellte Kosten für Fracht, Porto, Verpackung usw. Nicht hierzu gehören außerordentliche Erträge (z.B. aus dem Verkauf von Anlagevermögen), betriebsfremde Erträge (z.B. Einnahmen aus Vermietung und Verpachtung von betriebsfremd genutzten Gebäuden), finanzielle Erträge (z.B. Zinsen, Dividende aus Beteiligungen), betriebliche Subventionen.

5. Beschäftigte

Beschäftigte sind alle im Unternehmen tätigen Personen. Hierzu gehören z.B. mitarbeitende Inhaber/-innen, unbezahlt mithelfende Familienangehörige, Heimarbeiter/-innen, Reisende, Lieferpersonal, die vom Unternehmen vergütet werden, Gesellschafter/-innen, Vorstandsmitglieder, andere leitende Personen, sowie sie vom befragten Unternehmen Bezüge erhalten, die steuerlich als "Einkünfte aus nicht selbständiger Arbeit" angesehen werden, vorübergehend Abwesende (z.B. Erkrankung, Urlaub oder Mutterschutz), Auszubildende, geringfügig Beschäftigte mit 400-Euro-Jobs, Aushilfen. Nicht hierzu gehören Arbeitskräfte, die von anderen Unternehmen zur Verfügung gestellt werden oder im Auftrag anderer Unternehmen Reparatur- oder Instandhaltungsarbeiten ausführen, Wehr- oder Zivildienstleistende.

6. Wirtschaftszweige des Kfz- und Einzelhandels

45 Handel mit Kraftfahrzeugen; Instandhaltung und Reparatur von Kraftfahrzeugen

45 1 Handel mit Kraftwagen

- 45 11 Handel mit Kraftwagen mit einem Gesamtgewicht von 3,5 t oder weniger
- 45 110 Handel mit Kraftwagen mit einem Gesamtgewicht von 3,5 t oder weniger
- 45 19 Handel mit Kraftwagen mit einem Gesamtgewicht von mehr als 3,5 t
- 45 190 Handel mit Kraftwagen mit einem Gesamtgewicht von mehr als 3,5 t

45 2 Instandhaltung und Reparatur von Kraftwagen

- 45 20 Instandhaltung und Reparatur von Kraftwagen
- 45 201 Lackieren von Kraftwagen
- 45 202 Autowaschanlagen
- 45 203 Instandhaltung und Reparatur von Kraftwagen mit einem Gesamtgewicht von 3,5 t oder weniger (ohne Lackierung und Autowäsche)
- 45 204 Instandhaltung und Reparatur von Kraftwagen mit einem Gesamtgewicht von mehr als 3,5 t (ohne Lackierung und Autowäsche)

45 3 Handel mit Kraftwagenteilen und -zubehör

- 45 31 Großhandel mit Kraftwagenteilen und -zubehör
- 45 310 Großhandel mit Kraftwagenteilen und -zubehör
- 45 32 Einzelhandel mit Kraftwagenteilen und -zubehör
- 45 320 Einzelhandel mit Kraftwagenteilen und -zubehör

45 4 Handel mit Krafträdern, Kraftradteilen und -zubehör; Instandhaltung und Reparatur von Krafträdern

- 45 40 Handel mit Krafträdern, Kraftradteilen und -zubehör; Instandhaltung und Reparatur von Krafträdern
- 45 400 Handel mit Krafträdern, Kraftradteilen und -zubehör; Instandhaltung und Reparatur von Krafträdern

47 Einzelhandel (ohne Handel mit Kraftfahrzeugen)

47 1 Einzelhandel mit Waren verschiedener Art (in Verkaufsräumen)

- 47 11 Einzelhandel mit Waren verschiedener Art, Hauptrichtung Nahrungs- und Genussmittel, Getränke und Tabakwaren
- 47 111 Einzelhandel mit Nahrungs- und Genussmitteln, Getränken und Tabakwaren, ohne ausgeprägten Schwerpunkt
- 47 112 Sonstiger Einzelhandel mit Waren verschiedener Art, Hauptrichtung Nahrungs- und Genussmittel, Getränke und Tabakwaren
- 47 19 Sonstiger Einzelhandel mit Waren verschiedener Art
- 47 191 Einzelhandel mit Waren verschiedener Art (ohne Nahrungsmittel)
- 47 192 Einzelhandel mit Waren verschiedener Art, Hauptrichtung Nicht-Nahrungsmittel

47 2 Einzelhandel mit Nahrungs- und Genussmitteln, Getränken und Tabakwaren (in Verkaufsräumen)

- 47 21 Einzelhandel mit Obst, Gemüse und Kartoffeln
- 47 210 Einzelhandel mit Obst, Gemüse und Kartoffeln
- 47 22 Einzelhandel mit Fleisch und Fleischwaren
- 47 220 Einzelhandel mit Fleisch und Fleischwaren
- 47 23 Einzelhandel mit Fisch, Meeresfrüchten und Fischerzeugnissen
- 47 230 Einzelhandel mit Fisch, Meeresfrüchten und Fischerzeugnissen
- 47 24 Einzelhandel mit Back- und Süßwaren
- 47 240 Einzelhandel mit Back- und Süßwaren
- 47 25 Einzelhandel mit Getränken
- 47 250 Einzelhandel mit Getränken
- 47 26 Einzelhandel mit Tabakwaren

- 47 260 Einzelhandel mit Tabakwaren
- 47 29 Sonstiger Einzelhandel mit Nahrungs- und Genussmitteln
- 47 290 Sonstiger Einzelhandel mit Nahrungs- und Genussmitteln

47 3 Einzelhandel mit Motorenkraftstoffen (Tankstellen)

- 47 30 Einzelhandel mit Motorenkraftstoffen (Tankstellen)
- 47 301 Einzelhandel in fremdem Namen mit Motorenkraftstoffen (Agenturtankstellen)
- 47 302 Einzelhandel in eigenem Namen mit Motorenkraftstoffen (Freie Tankstellen)

47 4 Einzelhandel mit Geräten der Informations- und Kommunikationstechnik (in Verkaufsräumen)

- 47 41 Einzelhandel mit Datenverarbeitungsgeräten, peripheren Geräten und Software
- 47 410 Einzelhandel mit Datenverarbeitungsgeräten, peripheren Geräten und Software
- 47 42 Einzelhandel mit Telekommunikationsgeräten
- 47 420 Einzelhandel mit Telekommunikationsgeräten
- 47 43 Einzelhandel mit Geräten der Unterhaltungselektronik
- 47 430 Einzelhandel mit Geräten der Unterhaltungselektronik

47 5 Einzelhandel mit sonstigen Haushaltsgeräten, Textilien, Heimwerker- und Einrichtungsbedarf (in Verkaufsräumen)

- 47 51 Einzelhandel mit Textilien
- 47 510 Einzelhandel mit Textilien
- 47 52 Einzelhandel mit Metallwaren, Anstrichmitteln, Bau- und Heimwerkerbedarf
- 47 521 Einzelhandel mit Metall- und Kunststoffwaren a. n. g.
- 47 523 Einzelhandel mit Anstrichmitteln, Bau- und Heimwerkerbedarf
- 47 53 Einzelhandel mit Vorhängen, Teppichen, Fußbodenbelägen und Tapeten
- 47 530 Einzelhandel mit Vorhängen, Teppichen, Fußbodenbelägen und Tapeten
- 47 54 Einzelhandel mit elektrischen Haushaltsgeräten
- 47 540 Einzelhandel mit elektrischen Haushaltsgeräten
- 47 59 Einzelhandel mit Möbeln, Einrichtungsgegenständen und sonstigem Hausrat
- 47 591 Einzelhandel mit Wohnmöbeln
- 47 592 Einzelhandel mit keramischen Erzeugnissen und Glaswaren
- 47 593 Einzelhandel mit Musikinstrumenten und Musikalien
- 47 599 Einzelhandel mit Haushaltsgegenständen a. n. g.

47 6 Einzelhandel mit Verlagsprodukten, Sportausrüstungen und Spielwaren (in Verkaufsräumen)

- 47 61 Einzelhandel mit Büchern
- 47 610 Einzelhandel mit Büchern
- 47 62 Einzelhandel mit Zeitschriften, Zeitungen, Schreibwaren und Bürobedarf
- 47 621 Einzelhandel mit Zeitschriften und Zeitungen
- 47 622 Einzelhandel mit Schreib- und Papierwaren, Schul- und Büroartikeln
- 47 63 Einzelhandel mit bespielten Ton- und Bildträgern
- 47 630 Einzelhandel mit bespielten Ton- und Bildträgern
- 47 64 Einzelhandel mit Fahrrädern, Sport- und Campingartikeln
- 47 641 Einzelhandel mit Fahrrädern, Fahrradteilen und -zubehör
- 47 642 Einzelhandel mit Sport- und Campingartikeln (ohne Campingmöbel)
- 47 65 Einzelhandel mit Spielwaren
- 47 650 Einzelhandel mit Spielwaren

47 7 Einzelhandel mit sonstigen Gütern (in Verkaufsräumen)

- 47 71 Einzelhandel mit Bekleidung
- 47 710 Einzelhandel mit Bekleidung
- 47 72 Einzelhandel mit Schuhen und Lederwaren
- 47 721 Einzelhandel mit Schuhen
- 47 722 Einzelhandel mit Lederwaren und Reisegepäck
- 47 73 Apotheken
- 47 730 Apotheken
- 47 74 Einzelhandel mit medizinischen und orthopädischen Artikeln
- 47 740 Einzelhandel mit medizinischen und orthopädischen Artikeln
- 47 75 Einzelhandel mit kosmetischen Erzeugnissen und Körperpflegemitteln

- 47 750 Einzelhandel mit kosmetischen Erzeugnissen und Körperpflegemitteln
- 47 76 Einzelhandel mit Blumen, Pflanzen, Sämereien, Düngemitteln, zoologischem Bedarf und lebenden Tieren
- 47 761 Einzelhandel mit Blumen, Pflanzen, Sämereien und Düngemitteln
- 47 762 Einzelhandel mit zoologischem Bedarf und lebenden Tieren
- 47 77 Einzelhandel mit Uhren und Schmuck
- 47 770 Einzelhandel mit Uhren und Schmuck
- 47 78 Sonstiger Einzelhandel in Verkaufsräumen (ohne Antiquitäten und Gebrauchtwaren)
- 47 781 Augenoptiker
- 47 782 Einzelhandel mit Foto- und optischen Erzeugnissen (ohne Augenoptiker)
- 47 783 Einzelhandel mit Kunstgegenständen, Bildern, kunstgewerblichen Erzeugnissen, Briefmarken, Münzen und Geschenkartikeln
- 47 789 Sonstiger Einzelhandel a. n. g. (in Verkaufsräumen)
- 47 79 Einzelhandel mit Antiquitäten und Gebrauchtwaren
- 47 791 Einzelhandel mit Antiquitäten und antiken Teppichen
- 47 792 Antiquariate
- 47 799 Einzelhandel mit sonstigen Gebrauchtwaren

- 47 8 Einzelhandel an Verkaufsständen und auf Märkten**
- 47 81 Einzelhandel mit Nahrungs- und Genussmitteln, Getränken und Tabakwaren an Verkaufsständen und auf Märkten
- 47 810 Einzelhandel mit Nahrungs- und Genussmitteln, Getränken und Tabakwaren an Verkaufsständen und auf Märkten
- 47 82 Einzelhandel mit Textilien, Bekleidung und Schuhen an Verkaufsständen und auf Märkten
- 47 820 Einzelhandel mit Textilien, Bekleidung und Schuhen an Verkaufsständen und auf Märkten
- 47 89 Einzelhandel mit sonstigen Gütern an Verkaufsständen und auf Märkten
- 47 890 Einzelhandel mit sonstigen Gütern an Verkaufsständen und auf Märkten

- 47 9 Einzelhandel, nicht in Verkaufsräumen, an Verkaufsständen oder auf Märkten**
- 47 91 Versand- und Internet-Einzelhandel
- 47 911 Versand- und Internet-Einzelhandel mit Textilien, Bekleidung, Schuhen und Lederwaren
- 47 919 Sonstiger Versand- und Internet-Einzelhandel
- 47 99 Sonstiger Einzelhandel, nicht in Verkaufsräumen, an Verkaufsständen oder auf Märkten
- 47 991 Einzelhandel vom Lager mit Brennstoffen
- 47 999 Sonstiger Einzelhandel a. n. g. (nicht in Verkaufsräumen)

1. Umsatz und Beschäftigte im Kfz-Handel Hessens seit Januar 2015
(Messzahlen und Veränderungsraten in %; Monatsdurchschnitt 2010 = 100)

Jahr	Umsatz				Beschäftigte						
	nominal		real ¹⁾		insgesamt		Vollzeitbeschäftigte		Teilzeitbeschäftigte		
	Messzahl	% ²⁾	Messzahl	% ²⁾	Messzahl	% ²⁾	Messzahl	% ²⁾	Messzahl	% ²⁾	Messzahl
2015	Gesamtjahr	144,1	21,7	139,5	20,7	119,8	11,3	118,2	13,1	128,2	5,2
	Januar	121,3	17,2	117,8	16,6	118,4	11,0	117,3	13,0	125,0	3,9
	Februar	128,0	16,9	124,3	16,2	118,2	10,8	117,0	12,8	125,4	4,0
	März	161,7	27,6	156,7	26,4	118,5	11,0	117,1	12,8	126,4	4,4
	April	152,4	21,4	147,6	20,1	119,0	11,0	117,4	13,0	127,7	4,3
	Mai	140,0	13,8	135,5	12,4	119,1	11,1	117,3	12,8	128,3	4,7
	Juni	157,2	37,4	152,3	36,1	118,7	10,9	116,8	12,7	128,7	5,1
	Juli	145,7	21,7	140,9	20,7	118,5	11,4	116,4	13,1	129,4	5,5
	August	121,3	21,7	117,1	20,8	120,0	11,3	118,3	13,0	129,2	5,7
	September	150,6	16,8	145,6	16,2	121,5	11,6	120,1	13,2	129,3	6,2
	Oktober	156,7	14,4	151,4	13,2	122,0	11,9	120,7	13,7	129,7	6,0
	November	170,8	38,3	165,2	37,4	121,9	11,9	120,5	13,8	130,2	5,9
	Dezember	123,6	13,1	119,4	12,2	121,3	11,9	119,9	13,5	129,4	6,2
2016	Gesamtjahr
	Januar	131,2	8,2	126,4	7,3	120,5	1,8	119,2	1,6	128,1	2,5
	Februar	150,6	17,7	145,0	16,7	120,3	1,8	118,9	1,6	128,5	2,5
	März	174,5	7,9	167,6	7,0	120,7	1,9	119,3	1,9	128,7	1,8
	April	168,2	10,4	161,4	9,3	121,3	1,9	119,5	1,8	130,5	2,2
	Mai	159,9	14,2	153,4	13,2	121,1	1,7	119,4	1,8	130,1	1,4
	Juni	172,1	9,5	164,8	8,2	121,0	1,9	119,1	2,0	130,8	1,6
	Juli
	August
	September
	Oktober
	November
	Dezember

1) In Preisen des Jahres 2010. — 2) Veränderung jeweils gegenüber dem entsprechenden Vorjahreszeitraum.

2. Umsatz und Beschäftigte im Einzelhandel Hessens seit Januar 2015
(Messzahlen und Veränderungsraten in %; Monatsdurchschnitt 2010 = 100)

Jahr	Umsatz				Beschäftigte						
	nominal		real ¹⁾		insgesamt		Vollzeitbeschäftigte		Teilzeitbeschäftigte		
	Messzahl	% ²⁾	Messzahl	% ²⁾	Messzahl	% ²⁾	Messzahl	% ²⁾	Messzahl	% ²⁾	
2015	Gesamtjahr	106,2	2,0	101,0	2,1	104,8	1,3	104,6	1,5	104,9	1,1
	Januar	98,6	2,8	95,2	3,8	103,7	1,3	104,2	2,6	103,4	0,5
	Februar	93,1	2,1	89,1	2,8	103,5	1,4	104,0	2,7	103,3	0,7
	März	107,7	3,4	102,1	3,7	103,7	1,3	104,1	2,0	103,6	0,9
	April	106,8	1,0	100,7	0,7	104,1	1,2	104,3	2,2	104,0	0,5
	Mai	104,6	- 1,6	98,7	- 1,9	104,3	1,4	103,9	1,8	104,5	1,1
	Juni	105,3	4,5	99,8	4,5	104,6	1,8	103,4	1,3	105,4	2,0
	Juli	109,4	3,8	104,5	4,2	104,6	1,5	102,8	2,0	105,9	1,2
	August	99,4	0,3	94,9	0,5	104,9	1,2	104,9	1,9	105,0	0,8
	September	104,5	1,1	99,2	1,4	105,4	1,1	105,9	1,4	105,0	0,8
	Oktober	111,4	3,1	105,4	2,7	105,7	0,8	105,9	0,1	105,5	1,1
	November	107,4	0,1	101,9	- 0,3	106,2	0,9	105,9	0,2	106,5	1,4
	Dezember	125,7	3,5	120,4	3,3	106,6	1,1	106,0	0,3	107,1	1,7
2016	Gesamtjahr
	Januar	97,7	- 0,9	94,0	- 1,3	105,2	1,4	105,5	1,2	105,1	1,6
	Februar	98,8	6,1	94,7	6,3	104,9	1,4	105,5	1,4	104,5	1,2
	März	108,6	0,8	103,0	0,9	105,0	1,3	105,6	1,4	104,7	1,1
	April	110,4	3,4	104,1	3,4	105,4	1,2	105,7	1,3	105,2	1,2
	Mai	107,0	2,3	100,8	2,1	105,1	0,8	105,0	1,1	105,2	0,7
	Juni	107,9	2,5	102,1	2,3	105,5	0,9	104,1	0,7	106,5	1,0
	Juli
	August
	September
	Oktober
	November
	Dezember

1) In Preisen des Jahres 2010. — 2) Veränderung jeweils gegenüber dem entsprechenden Vorjahreszeitraum.

**3. Umsatz im Kfz- und im Einzelhandel Hessens im Juni 2016 nach Wirtschaftszweigen
(Messzahlen; Monatsdurchschnitt 2010 = 100)**

Nummer der Klassifikation ¹⁾ / Wirtschaftszweig	Umsatz							
	in jeweiligen Preisen				in Preisen des Jahres 2010			
	Juni 2016	Juni 2015	Mai 2016	Jan. - Juni 2016	Juni 2016	Juni 2015	Mai 2016	Jan. - Juni 2016
45 Handel mit Kraftfahrzeugen; Instandhaltung und Reparatur von Kraftfahrzeugen	172,1	157,2	159,9	159,4	164,8	152,3	153,4	153,1
45 1 Handel mit Kraftwagen	186,1	168,8	173,9	171,7	179,5	164,7	168,0	166,1
45 2 Instandhaltung und Reparatur von Kraftwagen	119,0	110,5	109,5	108,8	115,0	108,0	105,9	105,4
45 3 Handel mit Kraftwagenteilen und - zubehör	145,2	136,1	129,6	137,5	134,2	127,0	119,9	127,2
45 4 Handel mit Krafträdern, Kraftradteilen und -zubehör; Instandhaltung und Reparatur von Krafträdern	131,2	129,7	131,8	127,6	124,5	124,7	125,1	121,3
47 Eh. (ohne Handel mit Kraftfahrzeugen)	107,9	105,3	107,0	105,1	102,1	99,8	100,8	99,8
47 1 Eh. mit Waren verschiedener Art (in Verkaufsräumen)	111,2	109,6	110,6	109,2	102,3	100,8	101,4	100,3
47 2 Eh. mit Nahrungs- und Genussmitteln, Getränken und Tabakwaren (in Verkaufsräumen)	121,8	116,3	119,2	111,0	107,8	104,0	105,5	98,5
47 3 Eh. mit Motorenkraftstoffen (Tankstellen)	92,7	94,4	92,7	86,5	94,7	89,6	96,7	92,6
47 4 Eh. mit Geräten der Informations- und Kommunikationstechnik (in Verkaufsräumen)	88,0	85,2	78,9	86,8	116,5	113,3	104,5	114,0
47 5 Eh. mit sonstigen Haushaltsgeräten, Textilien, Heimwerker- und Einrichtungsbedarf (in Verkaufsräumen)	109,1	105,7	110,6	108,6	103,1	100,9	104,4	102,9
47 6 Eh. mit Verlagsprodukten, Sportausrüstungen und Spielwaren (in Verkaufsräumen)	106,4	100,7	107,1	100,9	97,1	93,3	97,5	92,5
47 7 Eh. mit sonstigen Gütern (in Verkaufsräumen)	112,9	110,9	111,3	108,3	104,5	103,6	102,0	100,3
47 9 Eh., nicht in Verkaufsräumen, an Verkaufsständen oder auf Märkten	82,0	76,0	82,3	81,2	83,8	75,4	84,3	85,1

¹⁾ Klassifikation der Wirtschaftszweige, Ausgabe 2008.

**4. Umsatz im Kfz- und im Einzelhandel Hessens im Juni 2016 nach Wirtschaftszweigen
(Veränderungsraten in %)**

Nummer der Klassifikation ¹⁾ / Wirtschaftszweig		Zu- bzw. Abnahme (-) der Umsatzwerte in %					
		in jeweiligen Preisen				in Preisen des Jahres 2010	
		Juni 2016 gegenüber		Juni 2016 und Mai 2016 gegenüber Juni 2015 und Mai 2015	Jan. - Juni 2016 gegenüber Jan. - Juni 2015	Juni 2016 gegenüber Juni 2015	Jan. - Juni 2016 gegenüber Jan. - Juni 2015
		Juni 2015	Mai 2016				
45	Handel mit Kraftfahrzeugen; Instandhaltung und Reparatur von Kraftfahrzeugen	9,5	7,6	11,7	11,2	8,3	10,1
45 1	Handel mit Kraftwagen	10,3	7,0	13,4	12,3	9,0	11,2
45 2	Instandhaltung und Reparatur von Kraftwagen	7,7	8,7	5,2	5,3	6,5	4,2
45 3	Handel mit Kraftwagenteilen und - zubehör	6,7	12,1	5,2	7,5	5,6	6,6
45 4	Handel mit Krafträdern, Kraftradteilen und -zubehör; Instandhaltung und Reparatur von Krafträdern	1,1	- 0,5	9,6	7,4	- 0,2	6,1
47	Eh. (ohne Handel mit Kraftfahrzeugen)	2,4	0,8	2,3	2,3	2,3	2,2
47 1	Eh. mit Waren verschiedener Art (in Verkaufsräumen)	1,5	0,6	0,9	1,7	1,5	1,3
47 2	Eh. mit Nahrungs- und Genussmitteln, Getränken und Tabakwaren (in Verkaufsräumen)	4,8	2,2	4,2	6,1	3,6	4,8
47 3	Eh. mit Motorenkraftstoffen (Tankstellen)	- 1,8	0,0	- 2,6	- 1,5	5,7	7,4
47 4	Eh. mit Geräten der Informations- und Kommunikationstechnik (in Verkaufsräumen)	3,3	11,5	0,4	- 0,3	2,8	- 0,9
47 5	Eh. mit sonstigen Haushaltsgeräten, Textilien, Heimwerker- und Einrichtungsbedarf (in Verkaufsräumen)	3,2	- 1,4	3,1	3,9	2,2	2,9
47 6	Eh. mit Verlagsprodukten, Sportausrüstungen und Spielwaren (in Verkaufsräumen)	5,7	- 0,7	5,7	4,8	4,1	2,9
47 7	Eh. mit sonstigen Gütern (in Verkaufsräumen)	1,9	1,5	2,6	1,8	0,8	1,0
47 9	Eh., nicht in Verkaufsräumen, an Verkaufsständen oder auf Märkten	7,8	- 0,4	9,2	5,2	11,1	10,5

1) Klassifikation der Wirtschaftszweige, Ausgabe 2008.

**5. Beschäftigtenzahlen im Kfz- und Einzelhandel Hessens im Juni 2016 nach Wirtschaftszweigen
(Messzahlen und Veränderungsraten in %; Monatsdurchschnitt 2010 = 100)**

Nummer der Klassifikation ¹⁾ / Wirtschaftszweig	Beschäftigte			Zu- bzw. Abnahme (-) der	
	Juni 2016 (2010 = 100)			insgesamt	
	insgesamt	davon		Juni 2016 gegenüber	
Vollzeitbeschäftigte		Teilzeitbeschäftigte	Juni 2015	Mai 2016	
45 Handel mit Kraftfahrzeugen; Instandhaltung und Reparatur von Kraftfahrzeugen	121,0	119,1	130,8	1,9	- 0,1
45 1 Handel mit Kraftwagen	120,1	119,5	124,3	2,1	—
45 2 Instandhaltung und Reparatur von Kraftwagen	104,2	100,0	117,9	1,1	- 0,3
45 3 Handel mit Kraftwagenteilen und - zubehör	157,9	154,1	178,9	2,4	- 0,3
45 4 Handel mit Krafträdern, Kraftradteilen und -zubehör; Instandhaltung und Reparatur von Krafträdern	135,4	123,7	180,8	3,2	1,1
47 Eh. (ohne Handel mit Kraftfahrzeugen)	105,6	104,1	106,5	0,9	0,4
47 1 Eh. mit Waren verschiedener Art (in Verkaufsräumen)	105,9	106,2	105,8	0,7	0,6
47 2 Eh. mit Nahrungs- und Genussmitteln, Getränken und Tabakwaren (in Verkaufsräumen)	118,5	123,6	115,6	5,8	4,3
47 3 Eh. mit Motorenkraftstoffen (Tankstellen)	105,8	99,0	109,4	1,9	1,0
47 4 Eh. mit Geräten der Informations- und Kommunikationstechnik (in Verkaufsräumen)	96,2	97,0	93,1	- 4,4	- 0,6
47 5 Eh. mit sonstigen Haushaltsgeräten, Textilien, Heimwerker- und Einrichtungsbedarf (in Verkaufsräumen)	103,3	100,2	109,2	2,2	- 0,1
47 6 Eh. mit Verlagsprodukten, Sportausrüstungen und Spielwaren (in Verkaufsräumen)	104,6	101,7	106,9	- 1,4	- 1,0
47 7 Eh. mit sonstigen Gütern (in Verkaufsräumen)	104,9	102,7	106,2	0,4	0,1
47 9 Eh., nicht in Verkaufsräumen, an Verkaufsständen oder auf Märkten	98,7	97,8	99,4	1,5	- 0,6

¹⁾ Klassifikation der Wirtschaftszweige, Ausgabe 2008.

**5. Beschäftigtenzahlen im Kfz- und Einzelhandel Hessens im Juni 2016 nach Wirtschaftszweigen
(Messzahlen und Veränderungsraten in %; Monatsdurchschnitt 2010 = 100)**

Nummer der Klassifikation ¹⁾ / Wirtschaftszweig		Noch: Zu- bzw. Abnahme (-) der Beschäftigtenzahlen in 2016						
		davon				Jan. - Juni 2016 gegenüber Jan. - Juni 2015		
		Vollzeitbeschäftigte		Teilzeitbeschäftigte				
		Juni 2016 gegenüber		Juni 2016 gegenüber		davon		
		Juni 2015	Mai 2016	Juni 2015	Mai 2016	insgesamt	Vollzeitbeschäftigte	Teilzeitbeschäftigte
45	Handel mit Kraftfahrzeugen; Instandhaltung und Reparatur von Kraftfahrzeugen	2,0	- 0,3	1,7	0,5	1,8	1,8	2,0
45 1	Handel mit Kraftwagen	1,9	- 0,2	3,2	0,9	2,0	1,6	3,9
45 2	Instandhaltung und Reparatur von Kraftwagen	1,7	- 0,6	- 0,2	0,5	0,9	1,4	- 0,4
45 3	Handel mit Kraftwagenteilen und - zubehör	2,3	- 0,2	2,7	- 0,7	2,6	2,5	3,3
45 4	Handel mit Krafträdern, Kraftradteilen und -zubehör; Instandhaltung und Reparatur von Krafträdern	3,9	0,1	1,9	3,2	4,1	4,4	3,3
47	Eh. (ohne Handel mit Kraftfahrzeugen)	0,7	- 0,9	1,0	1,3	1,2	1,2	1,1
47 1	Eh. mit Waren verschiedener Art (in Verkaufsräumen)	2,1	- 0,5	0,1	1,1	0,8	0,8	0,8
47 2	Eh. mit Nahrungs- und Genussmitteln, Getränken und Tabakwaren (in Verkaufsräumen)	7,2	0,3	4,9	7,3	2,8	5,2	1,2
47 3	Eh. mit Motorenkraftstoffen (Tankstellen)	0,7	- 2,3	2,5	2,7	3,9	0,4	5,7
47 4	Eh. mit Geräten der Informations- und Kommunikationstechnik (in Verkaufsräumen)	- 3,7	- 0,6	- 6,2	- 0,5	- 4,2	- 4,1	- 4,5
47 5	Eh. mit sonstigen Haushaltsgeräten, Textilien, Heimwerker- und Einrichtungsbedarf (in Verkaufsräumen)	1,7	0,1	2,9	- 0,4	2,3	2,8	1,6
47 6	Eh. mit Verlagsprodukten, Sportausrüstungen und Spielwaren (in Verkaufsräumen)	- 3,1	- 2,4	—	0,2	- 0,9	- 2,6	0,6
47 7	Eh. mit sonstigen Gütern (in Verkaufsräumen)	- 1,3	- 2,0	1,3	1,3	1,1	1,0	1,1
47 9	Eh., nicht in Verkaufsräumen, an Verkaufsständen oder auf Märkten	2,0	0,0	0,7	- 1,5	3,6	4,0	3,1

1) Klassifikation der Wirtschaftszweige, Ausgabe 2008.