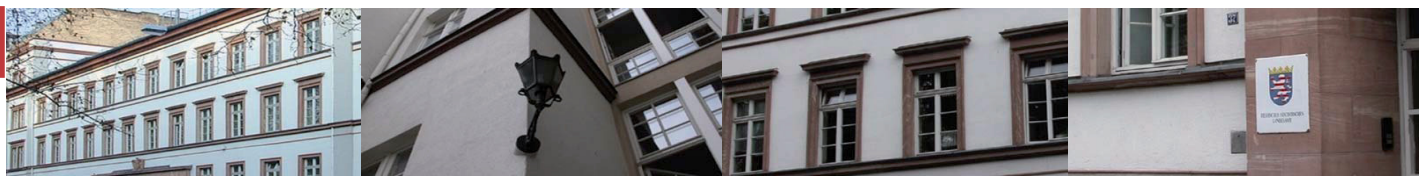




# Statistische Berichte



Kennziffer: M I 2 - m 06/16

Juli 2016

## Verbraucherpreisindex in Hessen im Juni 2016



# Hessisches Statistisches Landesamt, Wiesbaden

## Impressum

Dienstgebäude: Rheinstraße 35/37, 65185 Wiesbaden

Briefadresse: 65175 Wiesbaden

## Ihre Ansprechpartner für Fragen und Anregungen zu diesem Bericht

|                |   |
|----------------|---|
| Frau Holzhauer | 0611 3802-617   |
| Frau Ehm       | 0611 3802-655   |
| E-Mail         | preise@statistik.hessen.de  |
| Telefax        | 0611 3802-690   |
| Internet       | <a href="http://www.statistik.hessen.de">http://www.statistik.hessen.de</a> |

## Copyright

© Hessisches Statistisches Landesamt, Wiesbaden, 2016

Vervielfältigung und Verbreitung, auch auszugsweise, mit Quellenangabe gestattet.

## Allgemeine Geschäftsbedingungen

Die Allgemeinen Geschäftsbedingungen sind unter

<http://www.statistik.hessen.de> "AGB"

abrufbar.

## Zeichenerklärungen

- = genau Null (nichts vorhanden) bzw. keine Veränderung eingetreten
- 0 = Zahlenwert ungleich Null, Betrag jedoch kleiner als die Hälfte von 1 in der letzten besetzten Stelle
- . = Zahlenwert unbekannt oder geheim zu halten
- ... = Zahlenwert lag bei Redaktionsschluss noch nicht vor
- () = Aussagewert eingeschränkt, da der Zahlenwert statistisch unsicher ist
- / = keine Angabe, da Zahlenwert nicht sicher genug
- x = Tabellenfeld gesperrt, weil Aussage nicht sinnvoll  
(oder bei Veränderungsdaten ist die Ausgangszahl kleiner als 100)
- D = Durchschnitt
- s = geschätzte Zahl
- p = vorläufige Zahl
- r = berichtigte Zahl

Aus Gründen der Übersichtlichkeit sind nur negative Veränderungsdaten und Salden mit einem Vorzeichen versehen. Positive Veränderungsdaten und Salden sind ohne Vorzeichen. Im Allgemeinen ist ohne Rücksicht auf die Endsumme auf- bzw. abgerundet worden. Das Ergebnis der Summierung der Einzelzahlen kann deshalb geringfügig von der Endsumme abweichen.

## Inhalt

|   | Seite |
|---|-------|
| <b>Vorbemerkungen</b>   | 2     |
| <b>Schaubilder</b>  | 4     |
| <b>Tabellen</b>   |       |
| 1. Verbraucherpreisindex in Hessen Juni 2016 nach Sondergliederungen        |       |
| 1.1 Saisonale Güter   | 6     |
| 1.2 Energie   | 6     |
| 1.3 Waren und Dienstleistungen  | 6     |
| 1.4 Wohnungsmieten und Nebenkosten  | 7     |
| 1.5 "Kraftfahrer - Preisindex"  | 7     |
| 2. Verbraucherpreisindex in Hessen Juni 2016 nach Verwendungszwecken        | 8     |
| 3. Verbraucherpreisindex in Hessen (mehrjährige Übersichten)                |       |
| 3.1 Index nach Verwendungszwecken   | 22    |
| 3.2 Veränderungen nach Verwendungszwecken                                   | 24    |
| 3.3 Sondergliederungen  | 26    |
| 3.4 Sondergliederungen – Veränderungen –                                    | 28    |
| 3.5 Wohnung, Wasser, Strom, Gas und andere Brennstoffe                      | 30    |
| 3.6 Wohnung, Wasser, Strom, Gas und andere Brennstoffe<br>– Veränderungen – | 31    |

## **Vorbemerkungen**

In Hessen werden in 46 Berichtsgemeinden monatlich Verbraucherpreise für rund 690 Arten von Waren und Dienstleistungen, die in den Konsumausgaben der privaten Haushalte enthalten sind bei einem grundsätzlich stets gleichbleibenden Berichtskreis erhoben. Zusätzlich werden Mietpreise für verschiedene Wohnungskategorien von Wohnungsverwaltungsunternehmen und -gesellschaften an das Hessische Statistische Landesamt gemeldet.

Die Preiserhebung erfolgt während eines Zeitraums von mindestens einer Arbeitswoche in oder nahe der Mitte des Kalendermonats, auf den sich der Index bezieht. Für Produkte, für die bekanntermaßen starke und unregelmäßige Preisänderungen innerhalb ein und desselben Monats typisch sind, werden die Preise über einen Zeitraum von mehr als einer Arbeitswoche erfasst. Dies gilt insbesondere für Energieprodukte, Bekleidungsartikel, Reisen (Pauschalreisen, Personenbeförderung im Luftverkehr, Miete für Ferienwohnungen und -häuser) und frische Nahrungsmittel wie Obst und Gemüse.

### **Ermittlung des Wägungsschema**

Der Verbraucherpreisindex misst die Preisentwicklung auf der Stufe des privaten Verbrauchs. Ihm liegt als feste Größe ein bestimmtes Verbrauchs- oder Wägungsschema zugrunde, das von Zeit zu Zeit den sich wandelnden Verbrauchsverhältnissen angepasst werden muss. Grundlage der derzeitigen Indexberechnung sind auf das Basisjahr 2010 abgestellte durchschnittliche Verbrauchsstrukturen von privaten Haushalten in Deutschland. Die Grundlage für die Ermittlung der Verbrauchsgewohnheiten privater Haushalte bilden Befragungen der Haushalte, nämlich die Einkommens- und Verbrauchsstichprobe und die Statistik der laufenden Wirtschaftsrechnungen. Repräsentativ ausgewählte Haushalte führen für diese Statistiken Haushaltsbücher, in denen sie ihre Ausgaben sehr detailliert erfassen. Ein Abgleich mit Ergebnissen der Steuerstatistiken (insbes. Alkohol- und Tabaksteuern) ermöglicht die Korrektur einer möglichen Untererfassung. Eine weitere Differenzierung der Verbrauchsstrukturen erfolgt anhand ergänzend herangezogener Statistiken (z.B. Gesundheitsberichterstattung, Zulassungsstatistik der Kraftfahrtbundesamtes, Statistiken verschiedener Aufsichtsbehörden). Auch Verbandsstatistiken bzw. Ergebnisse von Markt- und Wirtschaftsforschungsinstituten sowie extra hierfür durchgeführte Unternehmensbefragungen finden dafür Verwendung.

Das gesamte Wägungsschema umfasst rund 750 verschiedene Arten von Waren und Dienstleistungen. Für einen Teil fließen zentral erhobene bundeseinheitliche Preise (z.B. für Telekommunikationsdienstleistungen, Pauschalreisen, Kfz, den Versandhandel, Bücher oder Zigaretten) in die Indexberechnung ein.

### **Einführung einer Geschäftstypengewichtung**

Mit der Umstellung auf das Basisjahr 2005 wurde eine explizite Gewichtung der unterschiedlichen Geschäftstypen in die Berechnung des Verbraucherpreisindex eingeführt, und zwar differenziert nach einzelnen Waren und Dienstleistungsgruppen. Zentrales Ziel dieser Maßnahme ist die weitere Verbesserung der Stichprobe der Verbraucherpreisstatistik. Bisher musste die Repräsentativität der Stichprobe bezüglich der Geschäftstypen über die Fallzahl hergestellt werden (implizite Gewichtung). Jetzt können andere Kriterien für die Auswahl der einzelnen Elemente der Stichprobe herangezogen werden, z.B. die Streuung in der Preisentwicklung.

Die zentrale Quelle für die Ableitung der Geschäftstypengewichtung ist die „Jahreserhebung im Handel“ aus der amtlichen Einzelhandelsstatistik. Dort werden Sortimentsstrukturen für Unternehmen in einer Untergliederung nach der Wirtschaftszweigklassifikation erhoben. Die Zuordnung nach den einzelnen Geschäftstypen kann anhand dieser Sortimentsstrukturen erfolgen. Ergänzend herangezogen wurden Informationen von Marktforschungsunternehmen, Instituten und Verbänden.

Unterschieden werden folgende Geschäftstypen:

- Warenhaus / Kaufhaus
- SB-Warenhaus und Verbrauchermarkt
- Supermarkt
- Fachmarkt / Fachdiscounter
- Fachgeschäft
- Restlicher stationärer Einzelhandel (z.B. Tankstellenshops, Verkaufsstände)
- Versandhandel / Internethandel

### Nutzung der Ergebnisse

Für einen sinnvollen Gebrauch der Zahlen ist es wichtig zu wissen, dass die Preiserhebungen vornehmlich unter dem Gesichtspunkt einer möglichst einwandfreien *zeitlichen* Vergleichbarkeit durchgeführt werden. Die einmal begonnenen Preisreihen müssen daher zeitlich vergleichbar bleiben. Unter dem Einfluss des technischen Fortschritts und der sich ständig wandelnden Marktverhältnisse treten jedoch im Laufe der Zeit immer wieder Änderungen im Güterangebot auf oder es fallen bisherige Berichtsstellen aus, die durch neue ersetzt werden müssen. Diese Veränderungen können zu unechten Preisänderungen führen, die rechnerisch ausgeschaltet werden müssen, so dass die Kontinuität der Preisreihen gewahrt bleibt.

Der Verbraucherpreisindex ist auf die durchschnittlichen Verbrauchsgewohnheiten der Gesamtheit aller privaten Haushalte abgestellt. Er lässt dementsprechend erkennen, wie sich die Verbraucherpreise *im allgemeinen* entwickelt haben.

Zur Messung von Indexveränderungen sei darauf hingewiesen, dass diese in Punkten oder in Prozent ausgedrückt werden können. Die Indexentwicklung nach Punkten ergibt sich als Differenz zwischen dem neuen und dem alten Indexstand. Das Ergebnis ist je nach Wahl des Basisjahres unterschiedlich.

Die Indexentwicklung in Prozent kann nach der Formel

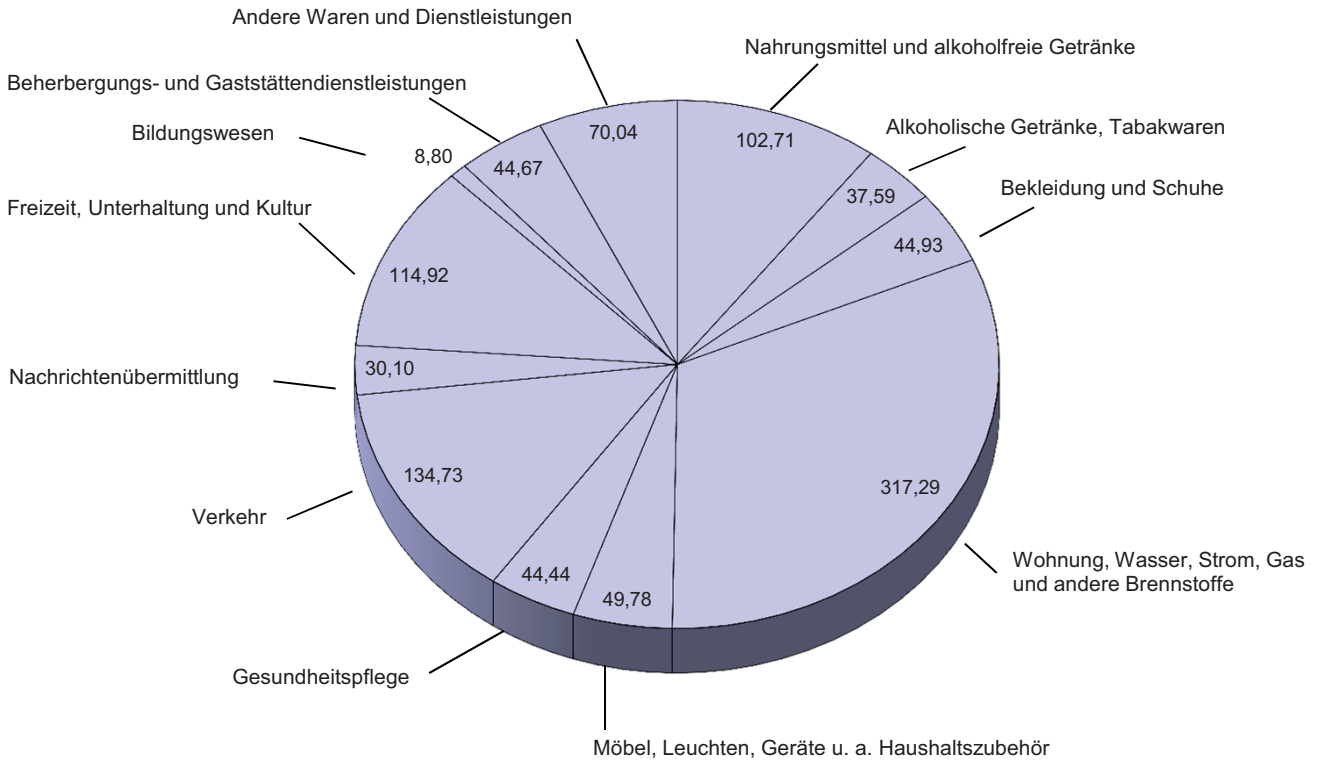
$$\left( \frac{\text{neuer Indexstand}}{\text{alter Indexstand}} \times 100 \right) - 100$$

berechnet werden. Das Ergebnis ist von der Wahl des Basisjahres unabhängig, wenn man von geringfügigen Rundungsdifferenzen absieht. Auf der Basis 2010 = 100 bedeutet zum Beispiel die Steigerung für den Verbraucherpreisindex von 90,5 im Januar 2003 auf 104,2 im Januar 2013 eine Zunahme um  $104,2 - 90,5 = 13,7$  Punkte, und um

$$\left( \frac{104,2}{90,5} \times 100 \right) - 100 = 15,1 \text{ Prozent}$$

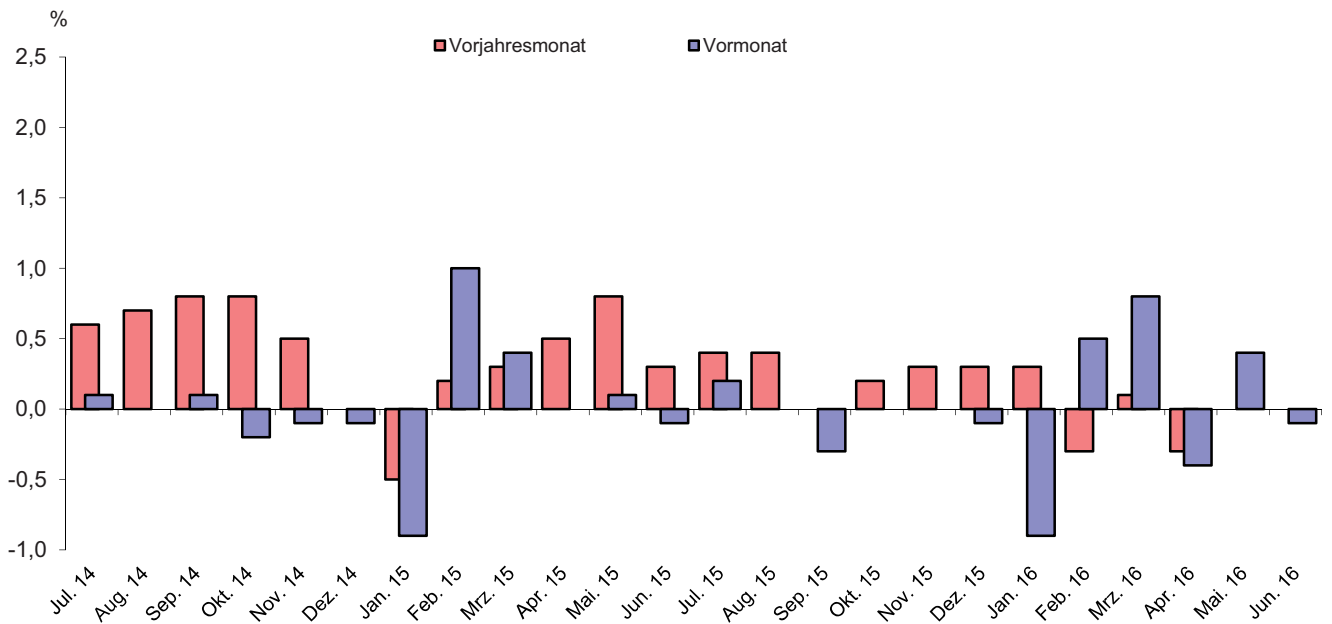
### Wägungsschema 2010

Angaben in Promille

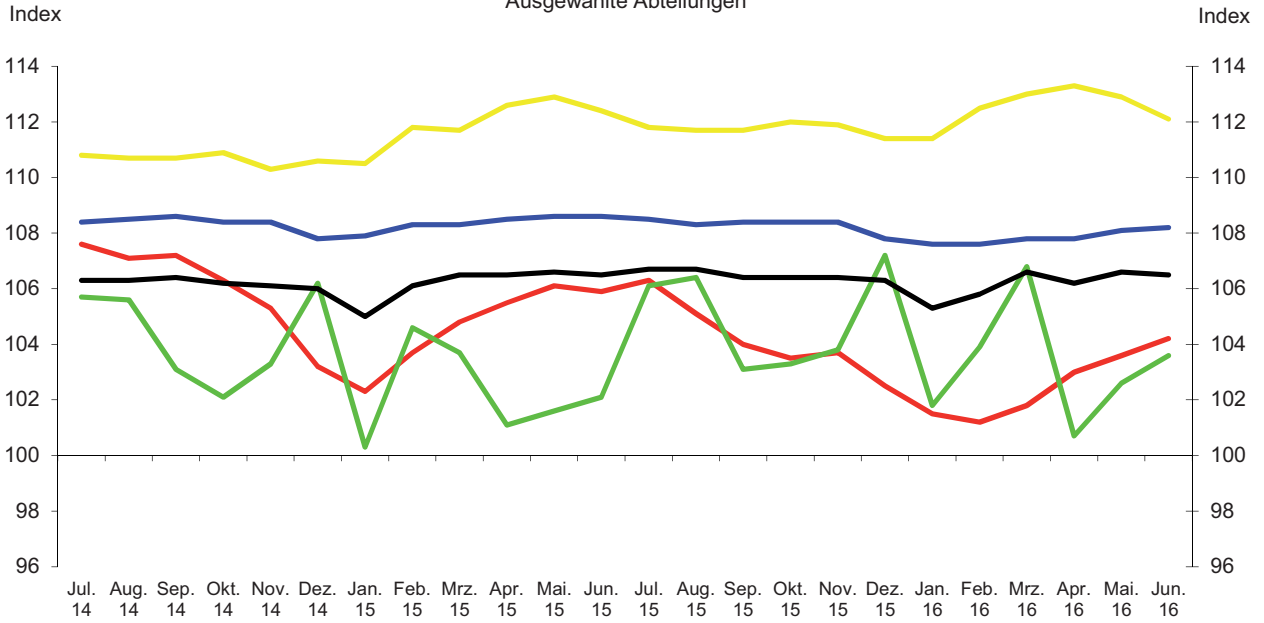


### Gesamtindex

Zu- bzw. Abnahme (-) in % gegenüber dem jeweiligen

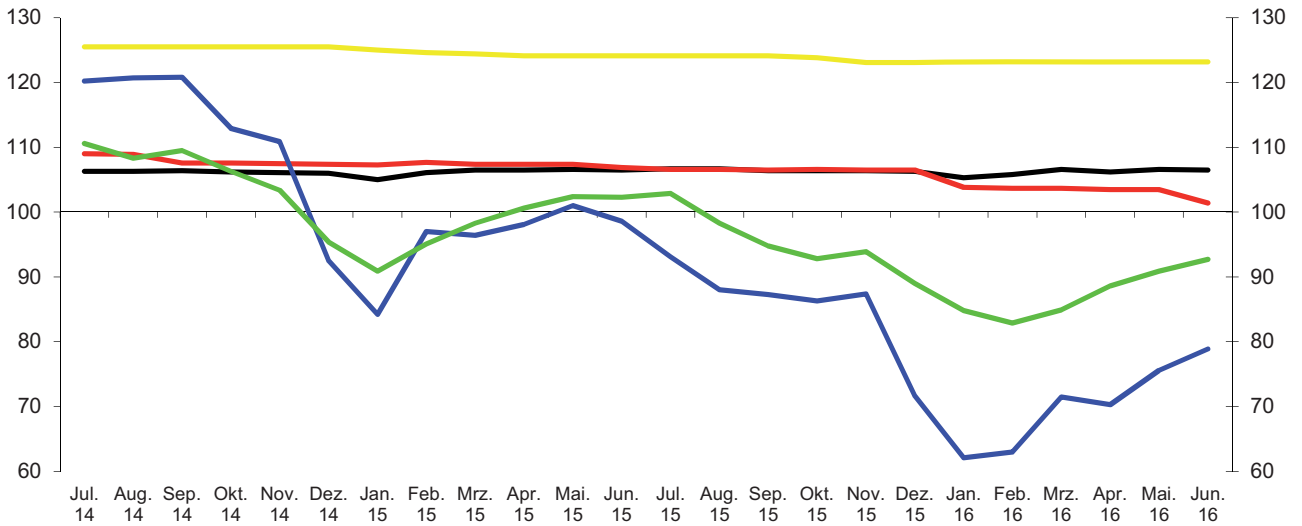


### Verbraucherpreisindex Ausgewählte Abteilungen



- Wohnung, Wasser, Strom, Gas und andere Brennstoffe
- Nahrungsmittel und alkoholfreie Getränke
- Gesamtindex
- Verkehr
- Freizeit, Unterhaltung und Kultur

### Ausgewählte Energieprodukte



- Gesamtindex
- Gas
- Heizöl
- Strom
- Kraftstoffe



### 1. Verbraucherpreisindex in Hessen Juni 2016 nach Sondergliederungen

| Gesamtindex  | Wägungs-<br>anteil<br>in ‰ | 2015       | 2016  |       | Zu- bzw. Abnahme (–)<br>Juni 2016 gegenüber |          |
|--|----------------------------|------------|-------|-------|---|----------|
|  |                            | Juni       | Mai   | Juni  | Juni 2015                                   | Mai 2016 |
|  |                            | 2010 = 100 |       |       | %   |          |
| Gesamtindex  | 1000                       | 106,5      | 106,6 | 106,5 | —   | – 0,1    |
| 1.1 Saisonale Güter  |                            |            |       |       |   |          |
| Gesamtindex ohne saisonabhängige Nahrungsmittel                            | 983,14                     | 106,3      | 106,3 | 106,3 | —   | —        |
| Saisonabhängige Nahrungsmittel   | 16,86                      | 114,6      | 121,4 | 118,3 | 3,2   | – 2,6    |
| Gesamtindex ohne saisonabhängige Waren                                     | 965,67                     | 106,4      | 106,7 | 106,6 | 0,2   | – 0,1    |
| Saisonabhängige Waren  | 34,33                      | 107,3      | 104,2 | 103,8 | – 3,3                                       | – 0,4    |
| Gesamtindex ohne saisonabhängige Waren<br>und Dienstleistungen             | 935,20                     | 106,5      | 106,9 | 106,7 | 0,2   | – 0,2    |
| Saisonabhängige Waren und Dienstleistungen                                 | 64,80                      | 105,4      | 102,5 | 104,1 | – 1,2                                       | 1,6      |
| 1.2 Energie  |                            |            |       |       |   |          |
| Gesamtindex ohne Heizöl und Kraftstoffe                                    | 950,52                     | 106,7      | 107,6 | 107,4 | 0,7   | – 0,2    |
| Heizöl und Kraftstoffe   | 49,48                      | 101,5      | 87,4  | 89,6  | – 11,7                                      | 2,5      |
| Gesamtindex ohne Energie (Haushaltsenergie und Kraftstoffe)                | 893,44                     | 106,1      | 107,3 | 107,1 | 0,9   | – 0,2    |
| Energie (Haushaltsenergie und Kraftstoffe)                                 | 106,56                     | 109,6      | 100,9 | 101,5 | – 7,4                                       | 0,6      |
| Gesamtindex ohne Haushaltsenergie  | 931,81                     | 105,9      | 106,6 | 106,5 | 0,6   | – 0,1    |
| Haushaltsenergie (Strom, Gas und andere Brennstoffe)                       | 68,19                      | 113,6      | 106,5 | 106,4 | – 6,3                                       | – 0,1    |
| 1.3 Waren und Dienstleistungen   |                            |            |       |       |   |          |
| Waren  | 479,77                     | 106,1      | 105,0 | 104,6 | – 1,4                                       | – 0,4    |
| Verbrauchsgüter  | 307,89                     | 109,9      | 107,6 | 107,5 | – 2,2                                       | – 0,1    |
| Gebrauchsgüter mit mittlerer Lebensdauer                                   | 91,05                      | 103,7      | 105,0 | 103,4 | – 0,3                                       | – 1,5    |
| Langlebige Gebrauchsgüter  | 80,83                      | 94,5       | 95,1  | 95,1  | 0,6   | —        |
| Dienstleistungen   | 520,23                     | 106,8      | 108,0 | 108,3 | 1,4   | 0,3      |
| Dienstleistungen ohne Nettomieten  | 310,30                     | 106,2      | 107,2 | 107,5 | 1,2   | 0,3      |
| Gesamtindex ohne Energie und saisonabhängige<br>Nahrungsmittel             | 876,58                     | 105,9      | 107,0 | 106,9 | 0,9   | – 0,1    |
| Gesamtindex ohne Energie und saisonabhängige<br>Waren und Dienstleistungen | 840,18                     | 106,0      | 107,2 | 107,0 | 0,9   | – 0,2    |

**Noch: 1. Verbraucherpreisindex in Hessen Juni 2016 nach Sondergliederungen**

| Indexteilgruppe | Wägungs-<br>anteil<br>in ‰ | 2015       | 2016 |      | Zu- bzw. Abnahme (–)<br>Juni 2016 gegenüber |          |
|-----------------|----------------------------|------------|------|------|---|----------|
|                 |                            | Juni       | Mai  | Juni | Juni 2015                                   | Mai 2016 |
|                 |                            | 2010 = 100 |      |      | %   |          |

1.4 Wohnungsmieten und Nebenkosten

|   |        |       |       |       |       |       |
|---|--------|-------|-------|-------|-------|-------|
| Gesamtindex ohne Nettomiete und Nebenkosten | 759,00 | 106,3 | 106,0 | 105,9 | – 0,4 | – 0,1 |
| Nettomiete und Nebenkosten                  | 241,00 | 107,1 | 108,5 | 108,6 | 1,4   | 0,1   |
| Nettomiete                                  | 209,93 | 107,7 | 109,3 | 109,4 | 1,6   | 0,1   |
| Altbauwohnungen                             | 49,27  | 110,0 | 112,2 | 112,3 | 2,1   | 0,1   |
| Neubauwohnungen                             | 160,66 | 107,1 | 108,4 | 108,6 | 1,4   | 0,2   |
| Wohnungsnebenkosten                         | 31,07  | 102,6 | 102,9 | 103,1 | 0,5   | 0,2   |

1.5 "Kraftfahrer - Preisindex"

|   |        |       |       |       |        |       |
|---|--------|-------|-------|-------|--------|-------|
| ("Kraftfahrer-Preisindex")                          | 116,34 | 103,7 | 100,7 | 101,4 | – 2,2  | 0,7   |
| Kraftwagen  | 30,65  | 102,2 | 103,4 | 103,5 | 1,3    | 0,1   |
| Neuwagen (einschl. Wohnmobile)                      | 25,44  | 101,5 | 102,0 | 102,2 | 0,7    | 0,2   |
| Gebrauchtwagen                                      | 5,21   | 105,5 | 110,0 | 110,1 | 4,4    | 0,1   |
| Krafträder  | 1,18   | 104,0 | 105,3 | 105,3 | 1,3    | —     |
| Kraftstoffe   | 38,37  | 102,3 | 90,9  | 92,7  | – 9,4  | 2,0   |
| Superbenzin   | 28,38  | 103,7 | 92,2  | 94,0  | – 9,4  | 2,0   |
| Diesel  | 9,19   | 99,1  | 87,7  | 90,1  | – 9,1  | 2,7   |
| Autogas   | 0,80   | 90,6  | 80,1  | 80,3  | – 11,4 | 0,2   |
| Ersatzteile, Zubehör, Pflegemittel                  | 6,95   | 104,6 | 104,2 | 105,2 | 0,6    | 1,0   |
| Reparaturen, Inspektionen, Parkgebühr und Ähnliches | 21,29  | 110,8 | 112,9 | 112,6 | 1,6    | – 0,3 |
| Miete für Garage und Stellplatz                     | 3,02   | 104,5 | 104,8 | 104,8 | 0,3    | —     |
| Fahrschule, Führerscheingebühr                      | 2,86   | 106,6 | 108,0 | 108,2 | 1,5    | 0,2   |
| Kraftfahrzeugversicherung                           | 6,31   | 97,6  | 99,2  | 99,3  | 1,7    | 0,1   |
| Kraftfahrzeugsteuer                                 | 5,71   | 98,0  | 98,0  | 98,0  | —      | —     |

## 2. Verbraucherpreisindex in Hessen Juni 2016 nach Verwendungszwecken

| Gruppe / Untergruppe                           | Wägungs-<br>anteil<br>in ‰ | 2015       | 2016  |       | Zu- bzw. Abnahme (-)<br>Juni 2016 gegenüber |          |
|--|----------------------------|------------|-------|-------|---|----------|
|  |                            | Juni       | Mai   | Juni  | Juni 2015                                   | Mai 2016 |
|  |                            | 2010 = 100 |       |       | %   |          |
| 2.1 Nahrungsmittel und alkoholfreie Getränke   |                            |            |       |       |   |          |
| Nahrungsmittel und alkoholfreie Getränke       | 102,71                     | 112,4      | 112,9 | 112,1 | - 0,3                                       | - 0,7    |
| Nahrungsmittel                                 | 90,52                      | 112,7      | 113,2 | 112,5 | - 0,2                                       | - 0,6    |
| Brot und Getreideerzeugnisse                   | 17,35                      | 110,5      | 110,5 | 110,5 | —   | —        |
| Reis   | /                          | 106,6      | 108,7 | 107,9 | 1,2   | - 0,7    |
| Weißbrot                                       | /                          | 113,2      | 111,2 | 110,8 | - 2,1                                       | - 0,4    |
| Toastbrot                                      | /                          | 114,2      | 112,5 | 115,6 | 1,2   | 2,8      |
| Roggen- o. Mischbrot (auch Schnittbrot)        | /                          | 112,8      | 114,8 | 114,5 | 1,5   | - 0,3    |
| Körner- o. Vollkornbrot (auch Schnittbrot)     | /                          | 107,5      | 109,3 | 109,4 | 1,8   | 0,1      |
| Knäckebrot                                     | /                          | 114,3      | 113,8 | 115,6 | 1,1   | 1,6      |
| Frische Brötchen                               | /                          | 107,0      | 107,9 | 108,5 | 1,4   | 0,6      |
| Brötchen zum Fertigbacken                      | /                          | 111,6      | 114,6 | 113,6 | 1,8   | - 0,9    |
| Zwieback                                       | /                          | 108,5      | 102,7 | 102,4 | - 5,6                                       | - 0,3    |
| Kekse  | /                          | 114,8      | 106,0 | 102,5 | - 10,7                                      | - 3,3    |
| Salzstangen oder andere Dauerbackwaren         | /                          | 105,2      | 101,7 | 103,9 | - 1,2                                       | 2,2      |
| Nudeln   | /                          | 108,9      | 107,5 | 107,8 | - 1,0                                       | 0,3      |
| Nudelfertiggericht                             | /                          | 120,9      | 119,1 | 115,6 | - 4,4                                       | - 2,9    |
| Tortenboden                                    | /                          | 108,3      | 107,4 | 107,4 | - 0,8                                       | —        |
| Kuchen o. Torten, tiefgefroren                 | /                          | 110,6      | 109,0 | 108,7 | - 1,7                                       | - 0,3    |
| Hefengebäck                                    | /                          | 113,9      | 115,7 | 115,7 | 1,6   | —        |
| Kuchen oder Torte frisch                       | /                          | 112,4      | 113,2 | 114,0 | 1,4   | 0,7      |
| Pizza, tiefgefroren o. frisch                  | /                          | 108,1      | 107,0 | 108,0 | - 0,1                                       | 0,9      |
| Mehl   | /                          | 116,4      | 122,3 | 122,3 | 5,1   | —        |
| Haferflocken                                   | /                          | 115,1      | 114,3 | 114,0 | - 1,0                                       | - 0,3    |
| Weizengrieß                                    | /                          | 102,5      | 104,6 | 105,4 | 2,8   | 0,8      |
| Backmischung                                   | /                          | 113,7      | 112,8 | 113,2 | - 0,4                                       | 0,4      |
| Cornflakes, Müsli o. Ä.                        | /                          | 111,6      | 112,2 | 109,4 | - 2,0                                       | - 2,5    |
| Fleisch, Fleischwaren                          | 20,76                      | 112,5      | 112,3 | 112,8 | 0,3   | 0,4      |
| Rindfleisch zum Kochen                         | /                          | 121,7      | 123,5 | 121,1 | - 0,5                                       | - 1,9    |
| Roulade oder Lende vom Rind                    | /                          | 121,6      | 112,0 | 118,8 | - 2,3                                       | 6,1      |
| Rindfleisch zum Schmoren oder Braten           | /                          | 124,0      | 120,5 | 124,5 | 0,4   | 3,3      |
| Kalbfleisch                                    | /                          | 115,9      | 116,4 | 117,0 | 0,9   | 0,5      |
| Schweinekotelett o. -schnittel                 | /                          | 105,0      | 102,2 | 101,6 | - 3,2                                       | - 0,6    |
| Kassler o. anderes Schweinefleisch             | /                          | 114,5      | 115,1 | 107,2 | - 6,4                                       | - 6,9    |
| Schweinebraten                                 | /                          | 106,8      | 111,5 | 106,5 | - 0,3                                       | - 4,5    |
| Lammfleisch, tiefgefroren o. frisch            | /                          | 128,2      | 128,3 | 127,9 | - 0,2                                       | - 0,3    |
| Frisches Geflügelfleisch                       | /                          | 117,2      | 118,0 | 119,1 | 1,6   | 0,9      |
| Geflügelfleisch, tiefgefroren                  | /                          | 118,3      | 119,6 | 119,1 | 0,7   | - 0,4    |
| Salami, Cervelatwurst oder andere Dauerwurst   | /                          | 113,9      | 112,1 | 112,6 | - 1,1                                       | 0,4      |
| Fleischwurst, auch Geflügelwurst               | /                          | 112,7      | 108,9 | 112,4 | - 0,3                                       | 3,2      |
| Bratwurst, auch Geflügelwurst                  | /                          | 107,2      | 110,7 | 109,3 | 2,0   | - 1,3    |
| Wurstaufschnitt, auch Geflügelwurst            | /                          | 112,0      | 110,9 | 111,2 | - 0,7                                       | 0,3      |
| Leber- o. Blutwurst (ohne Konserven)           | /                          | 107,5      | 111,5 | 109,8 | 2,1   | - 1,5    |
| Wurstkonserve                                  | /                          | 113,1      | 114,7 | 116,5 | 3,0   | 1,6      |
| Gekochter Schinken o. a. gegartes Fleisch      | /                          | 103,2      | 104,8 | 108,4 | 5,0   | 3,4      |
| Roher Schinken, Schinken- oder Bauchspeck      | /                          | 104,8      | 106,4 | 102,3 | - 2,4                                       | - 3,9    |
| Leber oder andere Innereien                    | /                          | 111,9      | 122,2 | 122,5 | 9,5   | 0,2      |
| Feinkostsalat auf Fleischbasis                 | /                          | 115,2      | 115,9 | 116,6 | 1,2   | 0,6      |
| Tafelfertiges Fleisch, tiefgefroren            | /                          | 113,5      | 116,8 | 116,7 | 2,8   | - 0,1    |
| Fleischfertiggericht (Mikrowelle o. Wasserbad) | /                          | 108,5      | 110,7 | 111,1 | 2,4   | 0,4      |
| Fertige Fleischpfanne                          | /                          | 113,3      | 113,8 | 111,9 | - 1,2                                       | - 1,7    |
| Kaninchen- o. a. Wildfleisch                   | /                          | 112,1      | 108,5 | 108,4 | - 3,3                                       | - 0,1    |
| Hackfleisch                                    | /                          | 120,9      | 115,0 | 123,6 | 2,2   | 7,5      |

**Noch: 2. Verbraucherpreisindex in Hessen Juni 2016 nach Verwendungszwecken**

| Gruppe / Untergruppe                               | Wägungs-<br>anteil<br>in ‰ | 2015       | 2016  |       | Zu- bzw. Abnahme (-)<br>Juni 2016 gegenüber |          |
|--|----------------------------|------------|-------|-------|---|----------|
|  |                            | Juni       | Mai   | Juni  | Juni 2015                                   | Mai 2016 |
|  |                            | 2010 = 100 |       |       | %   |          |
| Noch: 2.1 Nahrungsmittel und alkoholfreie Getränke |                            |            |       |       |   |          |
| Fische, Fischwaren                                 | 3,65                       | 118,0      | 119,7 | 119,6 | 1,4   | - 0,1    |
| Kabeljau oder Lachs, frisch                        | /                          | 120,4      | 124,4 | 123,5 | 2,6   | - 0,7    |
| Scholle, Forelle oder Karpfen                      | /                          | 116,2      | 116,7 | 120,1 | 3,4   | 2,9      |
| Frisches Fischfilet                                | /                          | 133,0      | 137,3 | 135,1 | 1,6   | - 1,6    |
| Tiefgefrorenes Fischfilet                          | /                          | 113,6      | 113,6 | 113,2 | - 0,4                                       | - 0,4    |
| Räucherfisch                                       | /                          | 128,1      | 125,9 | 125,8 | - 1,8                                       | - 0,1    |
| Fischkonserve                                      | /                          | 112,4      | 113,9 | 113,9 | 1,3   | —        |
| Fischmarinade                                      | /                          | 108,4      | 106,7 | 109,1 | 0,6   | 2,2      |
| Fischstäbchen oder Ähnliches                       | /                          | 102,6      | 102,3 | 103,5 | 0,9   | 1,2      |
| Fischzubereitung, tiefgefroren                     | /                          | 98,0       | 96,8  | 98,4  | 0,4   | 1,7      |
| Fischerzeugnisse oder -zubereitungen               | /                          | 114,3      | 119,7 | 119,3 | 4,4   | - 0,3    |
| Molkereiprodukte und Eier                          | 14,33                      | 112,7      | 107,6 | 105,8 | - 6,1                                       | - 1,7    |
| Frische Milch                                      | /                          | 113,8      | 107,8 | 103,1 | - 9,4                                       | - 4,4    |
| H-Milch  | /                          | 103,0      | 93,6  | 91,3  | - 11,4                                      | - 2,5    |
| Kondensierte Milch                                 | /                          | 112,3      | 104,9 | 105,5 | - 6,1                                       | 0,6      |
| Joghurt mit oder ohne Fruchtzusatz                 | /                          | 113,2      | 105,7 | 102,2 | - 9,7                                       | - 3,3    |
| Hartkäse   | /                          | 108,5      | 109,1 | 108,6 | 0,1   | - 0,5    |
| Schnittkäse  | /                          | 120,8      | 114,1 | 113,5 | - 6,0                                       | - 0,5    |
| Weichkäse  | /                          | 116,5      | 115,0 | 113,5 | - 2,6                                       | - 1,3    |
| Speisequark  | /                          | 127,6      | 115,6 | 112,4 | - 11,9                                      | - 2,8    |
| Frischkäse   | /                          | 105,0      | 98,3  | 102,1 | - 2,8                                       | 3,9      |
| Sahne  | /                          | 112,1      | 101,9 | 96,6  | - 13,8                                      | - 5,2    |
| Fertigdessert, kein Joghurt                        | /                          | 115,9      | 108,8 | 107,9 | - 6,9                                       | - 0,8    |
| Eier   | /                          | 98,0       | 106,1 | 105,8 | 8,0   | - 0,3    |
| Speisefette und -öle                               | 2,59                       | 110,5      | 110,1 | 109,2 | - 1,2                                       | - 0,8    |
| Butter   | /                          | 103,5      | 97,5  | 96,0  | - 7,2                                       | - 1,5    |
| Margarine  | /                          | 118,9      | 125,3 | 124,6 | 4,8   | - 0,6    |
| Pflanzenfett zum Braten und Backen                 | /                          | 114,9      | 113,4 | 115,3 | 0,3   | 1,7      |
| Olivenöl   | /                          | 126,0      | 136,2 | 136,7 | 8,5   | 0,4      |
| Pflanzenöl (kein Olivenöl)                         | /                          | 107,4      | 106,8 | 106,2 | - 1,1                                       | - 0,6    |
| Obst   | 8,76                       | 128,0      | 130,1 | 130,2 | 1,7   | 0,1      |
| Apfelsinen (Orangen)                               | /                          | 118,7      | 120,5 | 122,6 | 3,3   | 1,7      |
| Mandarinen oder Clementinen                        | /                          | 125,1      | 126,9 | 132,2 | 5,7   | 4,2      |
| Grapefruits  | /                          | 129,3      | 125,8 | 142,2 | 10,0  | 13,0     |
| Zitronen   | /                          | 109,3      | 151,0 | 161,4 | 47,7  | 6,9      |
| Bananen  | /                          | 111,4      | 110,1 | 110,9 | - 0,4                                       | 0,7      |
| Tafeläpfel   | /                          | 135,0      | 121,8 | 132,9 | - 1,6                                       | 9,1      |
| Tafelbirnen  | /                          | 122,1      | 116,2 | 121,9 | - 0,2                                       | 4,9      |
| Pfirsiche, Kirschen, Pflaumen oder Ähnliches       | /                          | 111,6      | 162,5 | 126,6 | 13,4  | - 22,1   |
| Avocados   | /                          | 151,3      | 184,6 | 163,9 | 8,3   | - 11,2   |
| Erdbeeren, Himbeeren, Stachelbeeren oder Ähnliches | /                          | 91,7       | 115,3 | 106,8 | 16,5  | - 7,4    |
| Weintrauben  | /                          | 165,7      | 131,1 | 142,2 | - 14,2                                      | 8,5      |
| Kiwis, Ananas oder Mangos                          | /                          | 148,9      | 118,0 | 140,7 | - 5,5                                       | 19,2     |
| Melonen oder Papayas                               | /                          | 122,5      | 123,7 | 111,6 | - 8,9                                       | - 9,8    |
| Trockenobst  | /                          | 135,2      | 134,9 | 135,1 | - 0,1                                       | 0,1      |
| Erdnüsse, Studentenfutter oder Ähnliches           | /                          | 126,2      | 130,9 | 125,3 | - 0,7                                       | - 4,3    |
| Süße Mandeln, Kokosraspeln oder Ähnliches          | /                          | 210,3      | 219,8 | 219,2 | 4,2   | - 0,3    |
| Apfelmus oder andere Kernobstkonserve              | /                          | 117,4      | 124,8 | 124,8 | 6,3   | —        |
| Sauerkirschen oder andere Steinobstkonserve        | /                          | 128,9      | 127,5 | 127,2 | - 1,3                                       | - 0,2    |
| Ananaskonserve, Erdbeerkonserve oder Ähnliches     | /                          | 124,0      | 136,9 | 137,2 | 10,6  | 0,2      |
| Gemüse   | 11,26                      | 105,5      | 114,2 | 109,2 | 3,5   | - 4,4    |
| Kopfsalat oder Eisbergsalat                        | /                          | 77,4       | 175,7 | 81,3  | 5,0   | - 53,7   |

**Noch: 2. Verbraucherpreisindex in Hessen Juni 2016 nach Verwendungszwecken**

| Gruppe / Untergruppe                               | Wägungs-<br>anteil<br>in ‰ | 2015       | 2016  |       | Zu- bzw. Abnahme (–)<br>Juni 2016 gegenüber |          |
|--|----------------------------|------------|-------|-------|---|----------|
|  |                            | Juni       | Mai   | Juni  | Juni 2015                                   | Mai 2016 |
|  |                            | 2010 = 100 |       |       | %   |          |
| Noch: 2.1 Nahrungsmittel und alkoholfreie Getränke |                            |            |       |       |   |          |
| Lauch oder Sellerie                                | /                          | 138,7      | 131,1 | 149,3 | 7,6   | 13,9     |
| Feldsalat, Rhabarber, Chicorée oder Ähnliches      | /                          | 103,5      | 106,7 | 107,0 | 3,4   | 0,3      |
| Blumenkohl   | /                          | 100,3      | 160,3 | 95,6  | – 4,7                                       | – 40,4   |
| Weißkohl   | /                          | 130,1      | 113,1 | 127,2 | – 2,2                                       | 12,5     |
| Wirsing, Rotkohl, Brokkoli oder Ähnliches          | /                          | 108,0      | 108,8 | 124,2 | 15,0  | 14,2     |
| Tomaten  | /                          | 78,7       | 75,5  | 59,0  | – 25,0                                      | – 21,9   |
| Paprikaschoten                                     | /                          | 99,7       | 117,1 | 102,4 | 2,7   | – 12,6   |
| Salat- o. a. Gurken                                | /                          | 85,1       | 103,2 | 116,6 | 37,0  | 13,0     |
| Auberginen   | /                          | 88,9       | 95,2  | 91,6  | 3,0   | – 3,8    |
| Zucchini, andere Kürbisse oder Mais                | /                          | 95,1       | 95,1  | 100,8 | 6,0   | 6,0      |
| Zwiebeln, Knoblauch oder Ähnliches                 | /                          | 136,9      | 115,3 | 135,0 | – 1,4                                       | 17,1     |
| Champignons oder andere Pilze                      | /                          | 111,4      | 117,8 | 118,2 | 6,1   | 0,3      |
| Speisemöhren                                       | /                          | 161,7      | 144,7 | 148,2 | – 8,3                                       | 2,4      |
| Hülsenfrüchte, Spargel, Radieschen oder Ähnliches  | /                          | 114,7      | 132,0 | 104,8 | – 8,6                                       | – 20,6   |
| Hülsenfrüchte oder Trockengemüse                   | /                          | 112,0      | 112,9 | 112,7 | 0,6   | – 0,2    |
| Spinat, tiefgefroren                               | /                          | 105,8      | 106,3 | 107,6 | 1,7   | 1,2      |
| Anderes Gemüse, tiefgefroren                       | /                          | 100,0      | 99,7  | 100,1 | 0,1   | 0,4      |
| Gurkenkonserve                                     | /                          | 114,3      | 116,1 | 118,9 | 4,0   | 2,4      |
| Sauerkrautkonserve                                 | /                          | 116,3      | 118,1 | 118,8 | 2,1   | 0,6      |
| Pilzkonserve                                       | /                          | 97,9       | 99,6  | 99,6  | 1,7   | —        |
| Erbsenkonserve                                     | /                          | 116,7      | 118,0 | 119,0 | 2,0   | 0,8      |
| Stangenspargel oder andere Gemüsekonzerve          | /                          | 115,7      | 117,6 | 118,7 | 2,6   | 0,9      |
| Speisekartoffeln                                   | /                          | 118,3      | 131,7 | 147,2 | 24,4  | 11,8     |
| Pommes frites, tiefgefroren                        | /                          | 121,3      | 123,9 | 122,3 | 0,8   | – 1,3    |
| Kartoffelkloßmehl oder Kartoffelpüree              | /                          | 103,7      | 101,5 | 102,5 | – 1,2                                       | 1,0      |
| Kartoffelchips oder Kartoffelsticks                | /                          | 106,9      | 93,6  | 91,4  | – 14,5                                      | – 2,4    |
| Zucker, Marmelade, Honig und andere Süßwaren       | 7,54                       | 112,7      | 112,9 | 113,3 | 0,5   | 0,4      |
| Zucker   | /                          | 105,2      | 107,2 | 107,2 | 1,9   | —        |
| Süßstoff   | /                          | 105,0      | 103,7 | 103,8 | – 1,1                                       | 0,1      |
| Marmelade, Konfitüre, Gelee etc.                   | /                          | 109,9      | 110,7 | 111,0 | 1,0   | 0,3      |
| Bienenhonig  | /                          | 123,3      | 133,0 | 130,6 | 5,9   | – 1,8    |
| Schokolade in Tafeln                               | /                          | 118,9      | 126,5 | 127,4 | 7,1   | 0,7      |
| Riegel oder andere Erzeugnisse aus Schokolade      | /                          | 114,0      | 109,9 | 110,1 | – 3,4                                       | 0,2      |
| Pralinen   | /                          | 107,0      | 105,8 | 106,3 | – 0,7                                       | 0,5      |
| Bonbons  | /                          | 109,0      | 110,1 | 109,9 | 0,8   | – 0,2    |
| Kaugummi, Gummibärchen oder Ähnliches              | /                          | 111,4      | 110,0 | 110,6 | – 0,7                                       | 0,5      |
| Speiseeis in Packungen                             | /                          | 107,8      | 104,7 | 105,0 | – 2,6                                       | 0,3      |
| Portioniertes Speiseeis                            | /                          | 108,0      | 104,9 | 105,2 | – 2,6                                       | 0,3      |
| Kakaohaltiger Brotaufstrich                        | /                          | 117,2      | 105,7 | 109,6 | – 6,5                                       | 3,7      |
| Nahrungsmittel a.n.g.                              | 4,28                       | 106,6      | 107,3 | 108,2 | 1,5   | 0,8      |
| Tomatenketchup                                     | /                          | 103,6      | 111,9 | 111,9 | 8,0   | —        |
| Soßenpulver, Soßenbinder oder Ähnliches            | /                          | 100,7      | 100,0 | 101,5 | 0,8   | 1,5      |
| Grillsoße, Sojasoße, Salatdressing oder Ähnliches  | /                          | 106,1      | 108,6 | 110,3 | 4,0   | 1,6      |
| Speisesalz   | /                          | 102,5      | 104,5 | 104,5 | 2,0   | —        |
| Küchenkräuter, tiefgefroren                        | /                          | 101,9      | 102,1 | 101,5 | – 0,4                                       | – 0,6    |
| Gewürze  | /                          | 127,4      | 128,5 | 129,9 | 2,0   | 1,1      |
| Fertigsuppe im Beutel o. Instant-Brühe             | /                          | 122,1      | 114,3 | 120,8 | – 1,1                                       | 5,7      |
| Suppe in Dosen                                     | /                          | 100,8      | 97,8  | 100,6 | – 0,2                                       | 2,9      |
| Backpulver   | /                          | 113,4      | 116,7 | 116,7 | 2,9   | —        |
| Puddingpulver zum Kochen o. zum Anrühren           | /                          | 116,4      | 120,1 | 120,3 | 3,4   | 0,2      |
| Baby-Milchnahrung, Pulverform                      | /                          | 104,3      | 107,3 | 107,4 | 3,0   | 0,1      |
| Kinderkost, fertige Säuglingsnahrung               | /                          | 94,0       | 94,3  | 93,2  | – 0,9                                       | – 1,2    |

## Noch: 2. Verbraucherpreisindex in Hessen Juni 2016 nach Verwendungszwecken

| Gruppe / Untergruppe | Wägungs-<br>anteil<br>in % | 2015       | 2016 |      | Zu- bzw. Abnahme (-)<br>Juni 2016 gegenüber |          |
|----------------------|----------------------------|------------|------|------|---|----------|
|                      |                            | Juni       | Mai  | Juni | Juni 2015                                   | Mai 2016 |
|                      |                            | 2010 = 100 |      |      | %   |          |

### Noch: 2.1 Nahrungsmittel und alkoholfreie Getränke

|  |       |       |       |       |      |      |
|--|-------|-------|-------|-------|------|------|
| Essig  | /     | 102,7 | 104,3 | 104,3 | 1,6  | —    |
| Mayonnaise                                     | /     | 103,0 | 99,4  | 100,3 | -2,6 | 0,9  |
| Senf   | /     | 101,0 | 100,6 | 98,7  | -2,3 | -1,9 |
| Vitamintabletten oder Ähnliches                | /     | 100,2 | 101,5 | 100,8 | 0,6  | -0,7 |
| Alkoholfreie Getränke                          | 12,19 | 110,1 | 110,2 | 109,0 | -1,0 | -1,1 |
| Kaffee, Tee, Kakao                             | 3,87  | 120,0 | 116,6 | 115,9 | -3,4 | -0,6 |
| Bohnenkaffee                                   | /     | 133,0 | 128,3 | 126,5 | -4,9 | -1,4 |
| Kaffee pads oder Kaffee kapseln                | /     | 107,6 | 103,0 | 103,2 | -4,1 | 0,2  |
| Instant-Bohnenkaffee o. a. Kaffee-Extrakt      | /     | 117,6 | 115,4 | 114,7 | -2,5 | -0,6 |
| Schwarzer o. grüner Tee, lose                  | /     | 100,2 | 101,3 | 101,5 | 1,3  | 0,2  |
| Schwarzer o. grüner Tee, in Aufgussbeuteln     | /     | 95,5  | 96,5  | 96,7  | 1,3  | 0,2  |
| Früchte- o. Kräutertee, in Aufgussbeuteln      | /     | 98,2  | 95,8  | 96,6  | -1,6 | 0,8  |
| Kakao-Schnellgetränk                           | /     | 122,5 | 124,3 | 127,8 | 4,3  | 2,8  |
| Mineralwasser, Säfte, Limonaden                | 8,32  | 105,5 | 107,3 | 105,8 | 0,3  | -1,4 |
| Mineralwasser                                  | /     | 101,7 | 101,9 | 102,1 | 0,4  | 0,2  |
| Cola getränk                                   | /     | 108,0 | 107,9 | 106,3 | -1,6 | -1,5 |
| Koffeinfreies Erfrischungsgetränk, Kohlensäure | /     | 99,9  | 104,4 | 96,6  | -3,3 | -7,5 |
| Apfelsaft oder ähnlicher Fruchtsaft            | /     | 113,8 | 116,4 | 115,7 | 1,7  | -0,6 |
| Orangensaft oder ähnlicher Fruchtsaft          | /     | 110,9 | 115,1 | 116,6 | 5,1  | 1,3  |
| Multivitaminsaft                               | /     | 110,6 | 110,7 | 107,8 | -2,5 | -2,6 |
| Diätfruchtsaft                                 | /     | 107,3 | 107,9 | 107,6 | 0,3  | -0,3 |
| Gemüsesaft                                     | /     | 108,1 | 108,7 | 108,4 | 0,3  | -0,3 |

### 2.2 Alkoholische Getränke, Tabakwaren

|                                   |       |       |       |       |      |      |
|-----------------------------------|-------|-------|-------|-------|------|------|
| Alkoholische Getränke, Tabakwaren | 37,59 | 113,4 | 115,2 | 114,5 | 1,0  | -0,6 |
| Alkoholische Getränke             | 16,62 | 108,0 | 105,5 | 103,6 | -4,1 | -1,8 |
| Spirituosen                       | 1,98  | 104,0 | 104,0 | 104,5 | 0,5  | 0,5  |
| Weinbrand, Cognac oder Ähnliches  | /     | 109,6 | 104,2 | 103,7 | -5,4 | -0,5 |
| Likör                             | /     | 106,9 | 106,9 | 107,4 | 0,5  | 0,5  |
| Wein                              | 5,90  | 110,1 | 108,2 | 108,5 | -1,5 | 0,3  |
| Weißwein                          | /     | 111,1 | 112,3 | 112,2 | 1,0  | -0,1 |
| Rot- o. Roséwein                  | /     | 111,5 | 112,4 | 111,9 | 0,4  | -0,4 |
| Sekt, Prosecco, Champagner        | /     | 107,1 | 98,1  | 100,1 | -6,5 | 2,0  |
| Bier                              | 8,63  | 107,5 | 103,9 | 99,9  | -7,1 | -3,8 |
| Bier                              | /     | 107,5 | 104,0 | 99,7  | -7,3 | -4,1 |
| Bier, alkoholfrei                 | /     | 108,1 | 100,8 | 107,2 | -0,8 | 6,3  |
| Tabakwaren                        | 20,97 | 117,8 | 122,8 | 123,2 | 4,6  | 0,3  |

### 2.3 Bekleidung und Schuhe

|                               |       |       |       |       |       |       |
|-------------------------------|-------|-------|-------|-------|-------|-------|
| Bekleidung und Schuhe         | 44,93 | 103,8 | 107,2 | 103,9 | 0,1   | -3,1  |
| Bekleidung                    | 36,28 | 104,5 | 108,2 | 104,5 | —     | -3,4  |
| Bekleidungsstoffe             | 0,78  | 110,2 | 123,7 | 124,3 | 12,8  | 0,5   |
| Bekleidungsartikel            | 33,20 | 104,5 | 108,0 | 104,0 | -0,5  | -3,7  |
| Herrenanzug                   | /     | 98,0  | 104,3 | 97,2  | -0,8  | -6,8  |
| Herrensakko                   | /     | 101,6 | 102,2 | 96,5  | -5,0  | -5,6  |
| Herrenfreizeitjacke           | /     | 105,7 | 107,6 | 94,0  | -11,1 | -12,6 |
| Herrenjeans                   | /     | 107,4 | 111,9 | 108,3 | 0,8   | -3,2  |
| Herrenfreizeithose            | /     | 105,3 | 109,1 | 104,4 | -0,9  | -4,3  |
| Herrenstoffhose               | /     | 99,2  | 97,2  | 99,3  | 0,1   | 2,2   |
| Herrenpullover o. Strickjacke | /     | 95,6  | 96,0  | 89,7  | -6,2  | -6,6  |
| Sportbekleidung für Herren    | /     | 95,0  | 99,7  | 94,5  | -0,5  | -5,2  |
| Badebekleidung für Herren     | /     | 112,5 | 115,4 | 111,6 | -0,8  | -3,3  |

## Noch: 2. Verbraucherpreisindex in Hessen Juni 2016 nach Verwendungszwecken

| Gruppe / Untergruppe                                  | Wägungs-<br>anteil<br>in ‰ | 2015       | 2016  |       | Zu- bzw. Abnahme (-)<br>Juni 2016 gegenüber |          |
|---|----------------------------|------------|-------|-------|---|----------|
|   |                            | Juni       | Mai   | Juni  | Juni 2015                                   | Mai 2016 |
|   |                            | 2010 = 100 |       |       | %   |          |
| Noch: 2.3 Bekleidung und Schuhe                       |                            |            |       |       |   |          |
| Herrenbademantel                                      | /                          | 107,3      | 110,2 | 106,5 | - 0,7                                       | - 3,4    |
| Herrenbusinesshemd                                    | /                          | 104,8      | 107,2 | 104,8 | —   | - 2,2    |
| Herrenfreizeithemd                                    | /                          | 92,5       | 99,4  | 97,2  | 5,1   | - 2,2    |
| Herrenshirt   | /                          | 116,6      | 128,5 | 128,2 | 9,9   | - 0,2    |
| Herrenschlafanzug                                     | /                          | 124,6      | 126,9 | 123,5 | - 0,9                                       | - 2,7    |
| Herrenunterhemd                                       | /                          | 105,7      | 108,8 | 107,5 | 1,7   | - 1,2    |
| Herrenunterhose                                       | /                          | 100,8      | 101,0 | 99,4  | - 1,4                                       | - 1,6    |
| Herrenstrümpfe o. -socken                             | /                          | 101,7      | 107,8 | 106,7 | 4,9   | - 1,0    |
| Kostüm, Kleid oder Hosenanzug für Damen               | /                          | 101,7      | 105,3 | 101,6 | - 0,1                                       | - 3,5    |
| Damenrock   | /                          | 107,9      | 110,0 | 102,4 | - 5,1                                       | - 6,9    |
| Damenjeans  | /                          | 102,2      | 102,4 | 101,5 | - 0,7                                       | - 0,9    |
| Damenfreizeithose                                     | /                          | 109,5      | 113,3 | 110,0 | 0,5   | - 2,9    |
| Damenstoffhose  | /                          | 110,5      | 107,5 | 105,0 | - 5,0                                       | - 2,3    |
| Damenbluse  | /                          | 114,7      | 121,6 | 116,0 | 1,1   | - 4,6    |
| Damenjacke  | /                          | 115,5      | 118,1 | 108,6 | - 6,0                                       | - 8,0    |
| Damenpullover, Strickjacke o. Twinset                 | /                          | 93,4       | 96,4  | 89,2  | - 4,5                                       | - 7,5    |
| Sportbekleidung für Damen                             | /                          | 94,9       | 96,3  | 96,3  | 1,5   | —        |
| Badebekleidung für Damen                              | /                          | 102,8      | 104,6 | 102,2 | - 0,6                                       | - 2,3    |
| Damenbademantel                                       | /                          | 106,3      | 108,2 | 105,7 | - 0,6                                       | - 2,3    |
| BH  | /                          | 107,5      | 104,0 | 103,3 | - 3,9                                       | - 0,7    |
| Damenshirt  | /                          | 117,9      | 128,0 | 120,7 | 2,4   | - 5,7    |
| Damennachthemd o. -schlafanzug                        | /                          | 102,9      | 102,0 | 103,3 | 0,4   | 1,3      |
| Damenunterhemd  | /                          | 110,1      | 112,3 | 112,1 | 1,8   | - 0,2    |
| Damenslip   | /                          | 102,1      | 101,4 | 101,3 | - 0,8                                       | - 0,1    |
| Damenstrumpfhose                                      | /                          | 115,3      | 124,0 | 124,7 | 8,2   | 0,6      |
| Kinderjacke   | /                          | 89,4       | 94,1  | 87,7  | - 1,9                                       | - 6,8    |
| Kinderhose  | /                          | 107,6      | 117,9 | 114,8 | 6,7   | - 2,6    |
| Kostüm, Kleid oder Hosenanzug für Mädchen             | /                          | 82,3       | 89,9  | 84,6  | 2,8   | - 5,9    |
| Mädchenrock   | /                          | 92,0       | 100,5 | 94,6  | 2,8   | - 5,9    |
| Sportbekleidung für Kinder                            | /                          | 110,7      | 108,1 | 109,0 | - 1,5                                       | 0,8      |
| Kindershirt   | /                          | 93,3       | 97,4  | 97,7  | 4,7   | 0,3      |
| Kinderschlafanzug o. -nachthemd                       | /                          | 107,4      | 108,6 | 104,5 | - 2,7                                       | - 3,8    |
| Kinderunterwäsche                                     | /                          | 93,5       | 95,2  | 92,2  | - 1,4                                       | - 3,2    |
| Strümpfe, Socken oder Strumpfhose für Kinder          | /                          | 116,5      | 120,3 | 122,0 | 4,7   | 1,4      |
| Strampelanzug o. Zweiteiler für Säugling              | /                          | 103,1      | 123,2 | 120,8 | 17,2  | - 1,9    |
| Andere Bekleidungsartikel und -zubehör                | 1,23                       | 99,8       | 105,9 | 102,7 | 2,9   | - 3,0    |
| Mütze, Kappe o. Hut                                   | /                          | 102,2      | 109,1 | 111,7 | 9,3   | 2,4      |
| Schutzhelm für Fahrrad                                | /                          | 100,1      | 105,8 | 104,0 | 3,9   | - 1,7    |
| Handschuhe  | /                          | 103,3      | 118,4 | 115,0 | 11,3  | - 2,9    |
| Krawatte, Schal oder anderes Bekleidungszubehör       | /                          | 96,0       | 101,5 | 92,0  | - 4,2                                       | - 9,4    |
| Strick- o. a. Handarbeitsgarn                         | /                          | 106,8      | 107,4 | 107,4 | 0,6   | —        |
| Reißverschluss  | /                          | 92,1       | 93,2  | 93,2  | 1,2   | —        |
| Chem. Reinigung, Waschen und Reparatur von Bekleidung | 1,07                       | 105,5      | 106,9 | 106,9 | 1,3   | —        |
| Änderungsschneiderarbeit                              | /                          | 107,5      | 107,6 | 107,6 | 0,1   | —        |
| Chemische Reinigung o. Färben von Bekleidung          | /                          | 104,8      | 106,6 | 106,6 | 1,7   | —        |
| Waschen und Bügeln von Bekleidung                     | /                          | 101,9      | 106,1 | 106,1 | 4,1   | —        |
| Schuhe  | 8,65                       | 101,1      | 103,0 | 101,4 | 0,3   | - 1,6    |
| Schuhe und Schuhzubehör                               | 8,38                       | 100,6      | 102,5 | 100,8 | 0,2   | - 1,7    |
| Klassische Herrenschuhe                               | /                          | 101,1      | 102,6 | 98,0  | - 3,1                                       | - 4,5    |
| Herrenfreizeitschuhe                                  | /                          | 108,8      | 105,0 | 103,3 | - 5,1                                       | - 1,6    |
| Herrenhausschuhe                                      | /                          | 110,3      | 117,4 | 116,7 | 5,8   | - 0,6    |

## Noch: 2. Verbraucherpreisindex in Hessen Juni 2016 nach Verwendungszwecken

| Gruppe / Untergruppe   | Wägungs-<br>anteil<br>in ‰ | 2015       | 2016  |       | Zu- bzw. Abnahme (–)<br>Juni 2016 gegenüber |          |
|--|----------------------------|------------|-------|-------|---|----------|
|  |                            | Juni       | Mai   | Juni  | Juni 2015                                   | Mai 2016 |
|  |                            | 2010 = 100 |       |       | %   |          |
| Noch: 2.3 Bekleidung und Schuhe  |                            |            |       |       |   |          |
| Herrensportschuhe  | /                          | 112,1      | 107,8 | 106,2 | – 5,3                                       | – 1,5    |
| Damenpumps   | /                          | 96,1       | 96,4  | 95,0  | – 1,1                                       | – 1,5    |
| Damenfreizeitschuhe  | /                          | 99,1       | 106,8 | 104,5 | 5,4   | – 2,2    |
| Damenhausschuhe  | /                          | 111,9      | 123,3 | 123,4 | 10,3  | 0,1      |
| Damensportschuhe   | /                          | 109,2      | 112,1 | 112,5 | 3,0   | 0,4      |
| Kinderschuhe   | /                          | 88,4       | 89,0  | 87,6  | – 0,9                                       | – 1,6    |
| Kleinkinderschuhe  | /                          | 91,9       | 90,9  | 89,5  | – 2,6                                       | – 1,5    |
| Kinderhausschuhe   | /                          | 106,3      | 107,3 | 110,4 | 3,9   | 2,9      |
| Schnürsenkel o. Einlegesohle   | /                          | 105,1      | 106,1 | 106,1 | 1,0   | —        |
| Reparatur von Schuhen  | 0,27                       | 116,8      | 118,8 | 118,8 | 1,7   | —        |
| 2.4 Wohnung, Wasser, Strom, Gas und andere Brennstoffe                           |                            |            |       |       |   |          |
| Wohnung, Wasser, Strom, Gas und andere Brennstoffe                               | 317,29                     | 108,6      | 108,1 | 108,2 | – 0,4                                       | 0,1      |
| Wohnungsnettomieten  | 209,93                     | 107,7      | 109,3 | 109,4 | 1,6   | 0,1      |
| Altbauwohnung, bis 70 m <sup>2</sup> Wfl.  | /                          | 110,5      | 112,4 | 112,5 | 1,8   | 0,1      |
| Altbauwohnung, mehr als 70 m <sup>2</sup> Wfl.                                   | /                          | 109,4      | 112,0 | 112,2 | 2,6   | 0,2      |
| Wohnungsneubau, bis 70 m <sup>2</sup> Wfl., öffentl. gef.                        | /                          | 110,6      | 112,1 | 112,2 | 1,4   | 0,1      |
| Wohnungsneubau, mehr als 70 m <sup>2</sup> Wfl., öffentl. gef.                   | /                          | 112,7      | 114,0 | 114,2 | 1,3   | 0,2      |
| Freifin. Wohnungsneubau, mehr als 70 m <sup>2</sup> Wfl.                         | /                          | 107,2      | 108,5 | 108,7 | 1,4   | 0,2      |
| Freifin. Wohnungsneubau, bis 70 m <sup>2</sup> Wfl.                              | /                          | 107,4      | 108,9 | 109,0 | 1,5   | 0,1      |
| Miete für Einfamilienhaus, mehr als 100 m <sup>2</sup> Wfl.                      | /                          | 102,7      | 104,2 | 104,2 | 1,5   | —        |
| Instandhaltung und Reparatur der Wohnung   | 8,10                       | 110,4      | 110,6 | 110,8 | 0,4   | 0,2      |
| Erzeugnisse für die Instandhaltung und Reparatur<br>der Wohnung                  | 3,98                       | 107,1      | 105,5 | 105,8 | – 1,2                                       | 0,3      |
| Tapete   | /                          | 104,4      | 102,1 | 103,5 | – 0,9                                       | 1,4      |
| Dispersionsfarbe   | /                          | 106,7      | 106,4 | 105,2 | – 1,4                                       | – 1,1    |
| Acrylfarbe   | /                          | 112,1      | 110,4 | 112,7 | 0,5   | 2,1      |
| Andere Waren für Schönheitsreparaturen<br>(z. B. Tapetenkleister)                | /                          | 101,3      | 100,5 | 101,3 | —   | 0,8      |
| Spachtel, Fenster, Türen, Wand- u. Deckenverkleidung                             | /                          | 108,1      | 106,3 | 106,2 | – 1,8                                       | – 0,1    |
| Dienstleistungen für die regelmäßige Instandhaltung<br>und Reparatur der Wohnung | 4,12                       | 113,6      | 115,6 | 115,6 | 1,8   | —        |
| Wasserversorgung und andere Dienstleistungen<br>im Zusammenhang mit der Wohnung  | 31,07                      | 102,6      | 102,9 | 103,1 | 0,5   | 0,2      |
| Wasserversorgung   | 7,92                       | 96,1       | 97,5  | 97,5  | 1,5   | —        |
| Müllabfuhr   | 6,87                       | 98,9       | 99,5  | 99,5  | 0,6   | —        |
| Abwasserentsorgung   | 9,79                       | 101,1      | 99,8  | 99,8  | – 1,3                                       | —        |
| Andere Dienstleistungen im Zusammenhang<br>mit der Wohnung, a.n.g.               | 6,49                       | 116,8      | 118,0 | 119,0 | 1,9   | 0,8      |
| Strassenreinigung  | /                          | 101,8      | 101,8 | 101,8 | —   | —        |
| Schornsteinfegergebühr   | /                          | 111,3      | 114,0 | 114,0 | 2,4   | —        |
| Hebesatz der Grundsteuer B   | /                          | 128,7      | 130,5 | 130,5 | 1,4   | —        |
| Strom, Gas und andere Brennstoffe  | 68,19                      | 113,6      | 106,5 | 106,4 | – 6,3                                       | – 0,1    |
| Strom  | 26,21                      | 124,1      | 123,2 | 123,2 | – 0,7                                       | —        |
| Gas  | 14,46                      | 106,9      | 103,5 | 101,4 | – 5,1                                       | – 2,0    |
| Flüssige Brennstoffe (leichtes Heizöl)   | 11,11                      | 98,6       | 75,6  | 78,9  | – 20,0                                      | 4,4      |
| Feste Brennstoffe  | 1,05                       | 111,1      | 109,6 | 108,4 | – 2,4                                       | – 1,1    |
| Kohlebriketts  | /                          | 107,3      | 107,8 | 107,8 | 0,5   | —        |
| Brennholz, Holzpellets oder Ähnliches  | /                          | 113,8      | 110,8 | 108,9 | – 4,3                                       | – 1,7    |
| Zentralheizung, Fernwärme u.a.   | 15,36                      | 113,3      | 103,0 | 102,3 | – 9,7                                       | – 0,7    |
| Betrieb einer Zentralheizung   | /                          | 111,5      | 101,4 | 100,7 | – 9,7                                       | – 0,7    |
| Fernwärme, Mehrfamilienhaus  | /                          | 127,4      | 115,3 | 115,3 | – 9,5                                       | —        |



## Noch: 2. Verbraucherpreisindex in Hessen Juni 2016 nach Verwendungszwecken

| Gruppe / Untergruppe  | Wägungs-<br>anteil<br>in % | 2015       | 2016  |       | Zu- bzw. Abnahme (-)<br>Juni 2016 gegenüber |          |
|---|----------------------------|------------|-------|-------|---|----------|
|   |                            | Juni       | Mai   | Juni  | Juni 2015                                   | Mai 2016 |
|   |                            | 2010 = 100 |       |       | %   |          |
| 2.5 Möbel, Leuchten, Geräte u. a. Haushaltszubehör                |                            |            |       |       |   |          |
| Möbel, Leuchten, Geräte u. a. Haushaltszubehör                    | 49,78                      | 99,8       | 99,7  | 99,5  | - 0,3                                       | - 0,2    |
| Möbel, Leuchten, Teppiche und andere Bodenbeläge                  | 19,76                      | 99,1       | 99,9  | 99,8  | 0,7   | - 0,1    |
| Möbel und Einrichtungsgegenstände                                 | 17,30                      | 98,6       | 98,9  | 98,8  | 0,2   | - 0,1    |
| Stuhl o. Eckbank  | /                          | 104,1      | 102,7 | 102,4 | - 1,6                                       | - 0,3    |
| Schrankelement aus Einbauküche                                    | /                          | 121,8      | 121,6 | 120,8 | - 0,8                                       | - 0,7    |
| Küchenblock o. Einbauküche  | /                          | 104,4      | 105,0 | 105,2 | 0,8   | 0,2      |
| Kleiderschrank  | /                          | 94,4       | 99,8  | 97,8  | 3,6   | - 2,0    |
| Bett  | /                          | 101,0      | 99,0  | 99,6  | - 1,4                                       | 0,6      |
| Lattenrost o. Sprungrahmen  | /                          | 96,6       | 93,1  | 93,0  | - 3,7                                       | - 0,1    |
| Matratze mit Federkern  | /                          | 112,7      | 115,1 | 115,3 | 2,3   | 0,2      |
| Matratze aus Latex oder Schaumstoff                               | /                          | 95,4       | 97,4  | 97,6  | 2,3   | 0,2      |
| Schlafsofa  | /                          | 100,5      | 100,9 | 100,8 | 0,3   | - 0,1    |
| Polstergarnitur   | /                          | 95,0       | 93,9  | 93,6  | - 1,5                                       | - 0,3    |
| Wohn- o. Esszimmertisch   | /                          | 99,9       | 100,8 | 101,9 | 2,0   | 1,1      |
| Wohnzimmerschrank   | /                          | 88,4       | 88,4  | 88,3  | - 0,1                                       | - 0,1    |
| Vitrine mit Glastüren   | /                          | 98,9       | 100,5 | 100,1 | 1,2   | - 0,4    |
| Schreibtisch, Computertisch, Schreibtischstuhl                    | /                          | 99,2       | 103,7 | 104,0 | 4,8   | 0,3      |
| Badezimmermöbel   | /                          | 96,3       | 91,0  | 92,4  | - 4,0                                       | 1,5      |
| Garderobenmöbel   | /                          | 93,7       | 93,0  | 93,3  | - 0,4                                       | 0,3      |
| Garten- und Campingmöbel  | /                          | 84,4       | 78,3  | 79,7  | - 5,6                                       | 1,8      |
| Teppiche und andere Bodenbeläge                                   | 1,65                       | 97,7       | 101,7 | 101,7 | 4,1   | —        |
| Textiler Bodenbelag   | /                          | 105,6      | 108,0 | 108,1 | 2,4   | 0,1      |
| Bodenbeläge verlegen und fixieren                                 | /                          | 107,1      | 104,1 | 104,1 | - 2,8                                       | —        |
| Reparatur an Möbeln, Einrichtungsgegenständen<br>und Bodenbelägen | 0,81                       | 112,7      | 117,8 | 117,8 | 4,5   | —        |
| Heimtextilien   | 3,55                       | 102,2      | 102,6 | 102,4 | 0,2   | - 0,2    |
| Woll- o. Fleecedecke  | /                          | 91,8       | 91,0  | 91,8  | —   | 0,9      |
| Bettdecke o. Kopfkissen   | /                          | 104,6      | 105,1 | 103,9 | - 0,7                                       | - 1,1    |
| Bettbezug-Garnitur  | /                          | 87,7       | 84,5  | 84,4  | - 3,8                                       | - 0,1    |
| Bettlaken   | /                          | 113,0      | 113,5 | 113,1 | 0,1   | - 0,4    |
| Gardine oder Vorhang  | /                          | 103,0      | 99,7  | 99,0  | - 3,9                                       | - 0,7    |
| Innenjalousie o. Rollo  | /                          | 101,5      | 101,3 | 101,4 | - 0,1                                       | 0,1      |
| Gardinen- o. Dekorationsstoff                                     | /                          | 95,6       | 95,4  | 95,5  | - 0,1                                       | 0,1      |
| Badezimmerteppich o. Badezimmerngarnitur                          | /                          | 99,7       | 103,3 | 101,4 | 1,7   | - 1,8    |
| Hand-, Bade- o. Gästetuch   | /                          | 116,4      | 117,3 | 122,4 | 5,2   | 4,3      |
| Tischdecke o. ä. aus textilem Material                            | /                          | 108,5      | 109,8 | 107,7 | - 0,7                                       | - 1,9    |
| Haushaltsgeräte   | 9,58                       | 91,0       | 90,9  | 90,9  | - 0,1                                       | —        |
| Elektrische und andere Haushaltsgroßgeräte                        | 6,85                       | 90,0       | 89,3  | 89,2  | - 0,9                                       | - 0,1    |
| Kühlschrank   | /                          | 91,7       | 86,2  | 86,1  | - 6,1                                       | - 0,1    |
| Kühl- und Gefrierkombination                                      | /                          | 95,2       | 97,2  | 96,2  | 1,1   | - 1,0    |
| Gefrierschrank o. -truhe  | /                          | 100,3      | 98,5  | 99,6  | - 0,7                                       | 1,1      |
| Waschmaschine   | /                          | 91,1       | 89,5  | 88,8  | - 2,5                                       | - 0,8    |
| Wäschetrockner  | /                          | 83,5       | 81,3  | 80,7  | - 3,4                                       | - 0,7    |
| Geschirrspülmaschine  | /                          | 92,1       | 93,3  | 93,8  | 1,8   | 0,5      |
| Herd mit Backofen   | /                          | 80,0       | 79,4  | 79,7  | - 0,4                                       | 0,4      |
| Mikrowellenherd   | /                          | 95,6       | 95,6  | 96,0  | 0,4   | 0,4      |
| Dunstabzugshaube, Ventilator o. a. Klimagerät                     | /                          | 89,5       | 88,2  | 88,1  | - 1,6                                       | - 0,1    |
| Boden- o. Handstaubsauger (kein Akku)                             | /                          | 99,9       | 101,1 | 100,6 | 0,7   | - 0,5    |
| Elektrische Kleingeräte für den Haushalt                          | 2,28                       | 91,0       | 92,7  | 92,8  | 2,0   | 0,1      |
| Elektrisches Back-, Grill- und Bratgerät                          | /                          | 88,1       | 88,8  | 88,3  | 0,2   | - 0,6    |
| Kaffee- o. Teemaschine (keine Espressomaschine)                   | /                          | 105,8      | 113,2 | 114,6 | 8,3   | 1,2      |
| Wasserkocher, Eierkocher o. Ä.                                    | /                          | 78,7       | 81,3  | 80,3  | 2,0   | - 1,2    |

**Noch: 2. Verbraucherpreisindex in Hessen Juni 2016 nach Verwendungszwecken**

| Gruppe / Untergruppe   | Wägungs-<br>anteil<br>in ‰ | 2015       | 2016  |       | Zu- bzw. Abnahme (-)<br>Juni 2016 gegenüber |          |
|--|----------------------------|------------|-------|-------|---|----------|
|  |                            | Juni       | Mai   | Juni  | Juni 2015                                   | Mai 2016 |
|  |                            | 2010 = 100 |       |       | %   |          |
| Noch: 2.5 Möbel, Leuchten, Geräte u. a. Haushaltszubehör             |                            |            |       |       |   |          |
| Kaffeefullautomat, Padmaschine o. Ä.                                 | /                          | 81,7       | 81,5  | 81,5  | - 0,2                                       | —        |
| Handmixer  | /                          | 106,0      | 106,2 | 105,9 | - 0,1                                       | - 0,3    |
| Reparatur an Haushaltsgeräten  | 0,45                       | 106,4      | 106,6 | 106,6 | 0,2   | —        |
| Glaswaren, Tafelgeschirr und andere Gebrauchsgüter                   | 3,50                       | 104,5      | 104,9 | 104,6 | 0,1   | - 0,3    |
| Wasser-, Wein- o. Biergläser   | /                          | 102,9      | 98,7  | 96,8  | - 5,9                                       | - 1,9    |
| Kaffee-, Tafel- o. a. Service aus Porzellan                          | /                          | 97,3       | 97,6  | 97,8  | 0,5   | 0,2      |
| Kaffeeteller o. a. Tafelgeschirr aus Porzellan                       | /                          | 111,4      | 112,5 | 111,7 | 0,3   | - 0,7    |
| Auflaufform aus Glas o. feinkeramischen Stoffen                      | /                          | 105,3      | 107,7 | 108,2 | 2,8   | 0,5      |
| Essbesteck aus Edelstahl   | /                          | 107,4      | 109,6 | 110,2 | 2,6   | 0,5      |
| Küchenmesser o. -schere, auch Geflügelschere                         | /                          | 100,2      | 97,3  | 97,3  | - 2,9                                       | —        |
| Küchenwaage, Rührlöffel, Stampfer oder Ähnliches                     | /                          | 97,6       | 95,8  | 95,9  | - 1,7                                       | 0,1      |
| Bratpfanne o. Kasserolle   | /                          | 99,8       | 107,3 | 106,8 | 7,0   | - 0,5    |
| Kochtopf mit Deckel  | /                          | 96,2       | 95,7  | 95,7  | - 0,5                                       | —        |
| Tafelgeschirr aus Metall, Kunststoff, Holz                           | /                          | 96,1       | 97,5  | 99,2  | 3,2   | 1,7      |
| Wäschekorb o. Klappbox aus Kunststoff                                | /                          | 110,8      | 121,5 | 121,6 | 9,7   | 0,1      |
| Vorratsbehälter aus Kunststoff                                       | /                          | 114,3      | 113,2 | 114,9 | 0,5   | 1,5      |
| Babyflasche aus Kunststoff o. Glas                                   | /                          | 114,1      | 118,1 | 117,4 | 2,9   | - 0,6    |
| Werkzeuge und Geräte für Haus und Garten                             | 5,42                       | 103,0      | 99,3  | 99,5  | - 3,4                                       | 0,2      |
| Motorbetriebene Werkzeuge und Geräte                                 | 1,75                       | 97,5       | 96,9  | 97,3  | - 0,2                                       | 0,4      |
| Motor-Rasenmäher   | /                          | 96,8       | 99,6  | 99,3  | 2,6   | - 0,3    |
| Schlagbohrer   | /                          | 94,5       | 90,6  | 91,0  | - 3,7                                       | 0,4      |
| Akkuschrauber  | /                          | 101,4      | 98,1  | 99,9  | - 1,5                                       | 1,8      |
| Gebrauchsgüter für die Haushaltsführung                              | 3,67                       | 105,7      | 100,5 | 100,5 | - 4,9                                       | —        |
| Gartenschere, Spaten o. Astschere                                    | /                          | 120,4      | 121,7 | 121,4 | 0,8   | - 0,2    |
| Werkzeug für die Gartenpflege aus Kunststoff                         | /                          | 108,0      | 112,2 | 105,7 | - 2,1                                       | - 5,8    |
| Werkzeug (ohne Elektrowerkzeug u. Malerzubehör)                      | /                          | 113,3      | 115,6 | 116,0 | 2,4   | 0,3      |
| Malerpinsel o. Farbröhrer  | /                          | 106,2      | 106,8 | 108,4 | 2,1   | 1,5      |
| Drückergarnitur o. a. Metallware                                     | /                          | 100,8      | 100,4 | 100,4 | - 0,4                                       | —        |
| Vorhänge- o. Kofferschloss   | /                          | 104,1      | 105,0 | 105,1 | 1,0   | 0,1      |
| Halogenlampe   | /                          | 100,9      | 88,5  | 88,8  | - 12,0                                      | 0,3      |
| Energiesparlampe   | /                          | 107,6      | 94,4  | 94,7  | - 12,0                                      | 0,3      |
| Elektroinstallationsmaterial o. -zubehör                             | /                          | 100,8      | 88,6  | 90,1  | - 10,6                                      | 1,7      |
| Mignonzelle o. a. Batterie für allg. Zwecke                          | /                          | 106,0      | 107,6 | 105,0 | - 0,9                                       | - 2,4    |
| Waren und Dienstleistungen für die Haushaltsführung                  | 7,97                       | 106,6      | 106,7 | 105,6 | - 0,9                                       | - 1,0    |
| Verbrauchsgüter für die Haushaltsführung                             | 5,06                       | 98,9       | 97,7  | 98,3  | - 0,6                                       | 0,6      |
| Vollwaschmittel  | /                          | 105,0      | 107,2 | 108,5 | 3,3   | 1,2      |
| Fein- o. Spezialwaschmittel  | /                          | 93,4       | 90,7  | 90,9  | - 2,7                                       | 0,2      |
| Weichspülmittel o. a. Waschhilfsmittel                               | /                          | 95,3       | 85,6  | 84,9  | - 10,9                                      | - 0,8    |
| Geschirrspülmittel   | /                          | 93,1       | 87,5  | 92,4  | - 0,8                                       | 5,6      |
| Sanitärreinger   | /                          | 95,1       | 93,7  | 93,9  | - 1,3                                       | 0,2      |
| Schuhcreme o. a. Schuhpflegemittel                                   | /                          | 105,4      | 103,6 | 104,6 | - 0,8                                       | 1,0      |
| Metallpflegemittel o. a. Pflegemittel                                | /                          | 98,8       | 99,6  | 98,6  | - 0,2                                       | - 1,0    |
| Allzweckreinger o. a. Reinigungsmittel                               | /                          | 87,4       | 87,2  | 87,5  | 0,1   | 0,3      |
| Alu- o. Klarsichtfolie   | /                          | 103,0      | 104,1 | 102,1 | - 0,9                                       | - 1,9    |
| Papierwaren für die Haushaltsführung                                 | /                          | 103,9      | 102,3 | 102,0 | - 1,8                                       | - 0,3    |
| Nägeln, Schrauben, Muttern, Dübel o. a.                              | /                          | 97,3       | 94,9  | 94,9  | - 2,5                                       | —        |
| Besen o. Bürste  | /                          | 119,1      | 106,1 | 107,3 | - 9,9                                       | 1,1      |
| Reinigungstuch für den Haushalt                                      | /                          | 98,7       | 97,5  | 95,2  | - 3,5                                       | - 2,4    |
| Kerze, einzeln o. Mehrstückpackung                                   | /                          | 89,4       | 91,3  | 90,9  | 1,7   | - 0,4    |
| Verbrauchsgüter für die Haushaltsführung (z. B. Klebstoff)           | /                          | 101,5      | 102,1 | 102,2 | 0,7   | 0,1      |
| Dienstleistungen von Haushaltshilfen<br>und andere häusliche Dienste | 2,91                       | 119,9      | 122,4 | 118,3 | - 1,3                                       | - 3,3    |

**Noch: 2. Verbraucherpreisindex in Hessen Juni 2016 nach Verwendungszwecken**

| Gruppe / Untergruppe   | Wägungs-<br>anteil<br>in ‰ | 2015       | 2016  |       | Zu- bzw. Abnahme (-)<br>Juni 2016 gegenüber |          |
|--|----------------------------|------------|-------|-------|---|----------|
|  |                            | Juni       | Mai   | Juni  | Juni 2015                                   | Mai 2016 |
|  |                            | 2010 = 100 |       |       | %   |          |
| <b>2.6 Gesundheitspflege</b>   |                            |            |       |       |   |          |
| Gesundheitspflege  | 44,44                      | 103,3      | 104,8 | 104,8 | 1,5   | —        |
| Medizinische Erzeugnisse, Geräte und Ausrüstungen                    | 19,68                      | 111,7      | 113,8 | 113,7 | 1,8   | - 0,1    |
| Pharmazeutische Erzeugnisse (ohne solche für Tiere)                  | 10,40                      | 113,1      | 116,1 | 116,2 | 2,7   | 0,1      |
| Medikamente einschl. Zuzahlung, GKV                                  | /                          | 117,1      | 120,9 | 121,0 | 3,3   | 0,1      |
| Medikamente ohne Zuzahlung, PKV                                      | /                          | 107,4      | 109,4 | 109,4 | 1,9   | —        |
| Melissengeist, Gesundheitsbäder o. Ä.                                | /                          | 100,7      | 102,3 | 102,4 | 1,7   | 0,1      |
| Andere medizinische Erzeugnisse                                      | 1,20                       | 106,0      | 108,1 | 108,1 | 2,0   | —        |
| Wundpflaster   | /                          | 101,0      | 100,1 | 100,1 | - 0,9                                       | —        |
| Fieberthermometer  | /                          | 112,9      | 115,8 | 115,9 | 2,7   | 0,1      |
| Kondome o. Schwangerschaftstest                                      | /                          | 100,5      | 104,7 | 104,5 | 4,0   | - 0,2    |
| Therapeutische Geräte und Ausrüstungen                               | 8,08                       | 110,8      | 111,6 | 111,4 | 0,5   | - 0,2    |
| Andere Geräte für die Gesundheitspflege<br>(z. B. Blutdruckmeßgerät) | /                          | 103,9      | 99,5  | 99,5  | - 4,2                                       | —        |
| Brillenglas, GKV   | /                          | 113,9      | 115,2 | 115,2 | 1,1   | —        |
| Brillenfassung   | /                          | 104,5      | 106,1 | 105,1 | 0,6   | - 0,9    |
| Brillenglas, PKV   | /                          | 114,9      | 115,9 | 116,0 | 1,0   | 0,1      |
| Kontaktlinsen  | /                          | 106,6      | 107,3 | 107,3 | 0,7   | —        |
| Ambulante Gesundheitsdienstleistungen                                | 18,24                      | 90,7       | 90,9  | 91,0  | 0,3   | 0,1      |
| Ärztliche Dienstleistungen   | 10,47                      | 80,8       | 80,8  | 80,8  | —   | —        |
| Zahnärztliche Dienstleistungen                                       | 5,57                       | 102,0      | 102,2 | 102,2 | 0,2   | —        |
| Dienstleistungen nichtärztlicher Gesundheitsdienstberufe             | 2,20                       | 109,1      | 110,9 | 111,4 | 2,1   | 0,5      |
| Stationäre Gesundheitsdienstleistungen                               | 6,52                       | 113,3      | 116,5 | 116,5 | 2,8   | —        |
| <b>2.7 Verkehr</b>   |                            |            |       |       |   |          |
| Verkehr  | 134,73                     | 105,9      | 103,6 | 104,2 | - 1,6                                       | 0,6      |
| Kauf von Fahrzeugen  | 32,61                      | 101,2      | 102,5 | 102,6 | 1,4   | 0,1      |
| Kraftwagen (ohne Wohnmobile)   | 29,57                      | 101,8      | 103,0 | 103,1 | 1,3   | 0,1      |
| Krafträder   | 1,18                       | 104,0      | 105,3 | 105,3 | 1,3   | —        |
| Waren u. Dienstleistungen für den Betrieb von Privatfahrzeugen       | 79,31                      | 105,1      | 100,2 | 101,1 | - 3,8                                       | 0,9      |
| Ersatzteile und Zubehör für Privatfahrzeuge                          | 7,02                       | 108,2      | 107,9 | 109,0 | 0,7   | 1,0      |
| Pkw-Reifen   | /                          | 106,6      | 101,8 | 103,1 | - 3,3                                       | 1,3      |
| Autobatterie   | /                          | 105,3      | 109,1 | 109,1 | 3,6   | —        |
| Zündkerze  | /                          | 116,5      | 120,7 | 120,7 | 3,6   | —        |
| Anderes Zubehör-, Ersatzteil für Kraftfahrzeuge                      | /                          | 103,9      | 105,6 | 107,4 | 3,4   | 1,7      |
| Lack- und Pflegemittel für Kfz. und Fahrräder                        | /                          | 106,8      | 106,4 | 106,4 | - 0,4                                       | —        |
| Reifen o. Schlauch für Fahrrad                                       | /                          | 122,8      | 129,4 | 128,0 | 4,2   | - 1,1    |
| Zubehör o. Ersatzteile für Fahrräder                                 | /                          | 116,9      | 122,1 | 123,2 | 5,4   | 0,9      |
| Kraft- und Schmierstoffe für Privatfahrzeuge                         | 38,75                      | 102,2      | 90,9  | 92,8  | - 9,2                                       | 2,1      |
| Superbenzin  | /                          | 103,9      | 92,2  | 94,0  | - 9,5                                       | 2,0      |
| Superbenzin-plus   | /                          | 101,5      | 91,9  | 93,6  | - 7,8                                       | 1,8      |
| Dieselmotoren, Cetanzahl < 60  | /                          | 99,0       | 87,4  | 89,9  | - 9,2                                       | 2,9      |
| Dieselmotoren, Cetanzahl = 60  | /                          | 99,9       | 90,2  | 92,0  | - 7,9                                       | 2,0      |
| Autogas  | /                          | 90,6       | 80,1  | 80,3  | - 11,4                                      | 0,2      |
| Motorenöl  | /                          | 91,9       | 96,7  | 98,0  | 6,6   | 1,3      |
| Wartung und Reparatur von Privatfahrzeugen                           | 18,62                      | 111,4      | 112,8 | 112,4 | 0,9   | - 0,4    |
| Lackieren eines vorderen Kotflügels                                  | /                          | 116,7      | 117,7 | 117,7 | 0,9   | —        |
| Große Inspektion lt. Herstellervorschrift                            | /                          | 114,4      | 115,7 | 114,6 | 0,2   | - 1,0    |
| Bremsflüssigkeit wechseln bei einem Pkw                              | /                          | 109,9      | 109,8 | 110,4 | 0,5   | 0,5      |
| Bremsklötze vorne ersetzen bei einem Pkw                             | /                          | 107,7      | 109,8 | 109,8 | 1,9   | —        |
| Austausch einer Auspuff-Anlage bei einem Pkw                         | /                          | 108,7      | 111,7 | 111,4 | 2,5   | - 0,3    |
| Zwei Stoßdämpfer hinten erneuern bei einem Pkw                       | /                          | 108,4      | 107,9 | 107,5 | - 0,8                                       | - 0,4    |
| Mechanische Kupplung erneuern bei einem Pkw                          | /                          | 114,6      | 113,9 | 114,6 | —   | 0,6      |

## Noch: 2. Verbraucherpreisindex in Hessen Juni 2016 nach Verwendungszwecken

| Gruppe / Untergruppe  | Wägungs-<br>anteil<br>in ‰ | 2015       | 2016  |       | Zu- bzw. Abnahme (-)<br>Juni 2016 gegenüber |          |
|---|----------------------------|------------|-------|-------|---|----------|
|   |                            | Juni       | Mai   | Juni  | Juni 2015                                   | Mai 2016 |
|   |                            | 2010 = 100 |       |       | %   |          |
| Noch: 2.7 Verkehr   |                            |            |       |       |   |          |
| Reifenwechsel   | /                          | 106,3      | 107,5 | 107,2 | 0,8   | - 0,3    |
| Pkw-Wäsche  | /                          | 101,4      | 104,3 | 105,5 | 4,0   | 1,2      |
| Reparatur an einem Fahrrad  | /                          | 115,9      | 117,2 | 118,4 | 2,2   | 1,0      |
| Andere Dienstleistungen im Zusammenhang<br>mit dem Betrieb von Privatfahrzeugen | 14,92                      | 103,4      | 104,9 | 105,0 | 1,5   | 0,1      |
| Fahrschulunterricht für Pkw, Praxis   | /                          | 108,5      | 110,6 | 110,9 | 2,2   | 0,3      |
| Fahrschulunterricht für Pkw, Theorie  | /                          | 102,7      | 101,9 | 101,9 | - 0,8                                       | —        |
| Garagen- o. Stellplatzmiete der Mieter  | /                          | 106,1      | 106,6 | 106,6 | 0,5   | —        |
| Miete für eine Garage o. einen Stellplatz                                       | /                          | 103,1      | 103,3 | 103,3 | 0,2   | —        |
| Parkuhrgebühr/Parkscheingebühr  | /                          | 139,5      | 139,8 | 139,8 | 0,2   | —        |
| Parkhausgebühren  | /                          | 115,6      | 115,6 | 115,6 | —   | —        |
| Verkehrsdienstleistungen  | 22,81                      | 115,5      | 117,1 | 117,3 | 1,6   | 0,2      |
| Personenbeförderung im Schienenverkehr  | 6,95                       | 110,6      | 110,6 | 110,6 | —   | —        |
| Personenbeförderung im Straßenverkehr   | 1,22                       | 114,9      | 117,4 | 117,4 | 2,2   | —        |
| Personenbeförderung im Luftverkehr  | 2,90                       | 119,9      | 121,3 | 122,3 | 2,0   | 0,8      |
| Personenbeförderung im See- und Binnenschiffsverkehr                            | 0,68                       | 139,0      | 145,6 | 145,9 | 5,0   | 0,2      |
| Kombinierte Personenbeförderungsdienstleistungen                                | 10,60                      | 116,4      | 118,6 | 118,6 | 1,9   | —        |
| Andere Ausgaben für Verkehrsdienstleistungen                                    | 0,46                       | 111,4      | 113,3 | 112,9 | 1,3   | - 0,4    |
| 2.8 Nachrichtenübermittlung   |                            |            |       |       |   |          |
| Nachrichtenübermittlung   | 30,10                      | 91,1       | 90,3  | 90,2  | - 1,0                                       | - 0,1    |
| Post- und Kurierdienstleistungen  | 2,35                       | 105,5      | 110,6 | 110,7 | 4,9   | 0,1      |
| Telefone u. a. Geräte für die Kommunikation                                     | 1,70                       | 66,7       | 66,3  | 65,7  | - 1,5                                       | - 0,9    |
| Festnetztelefon   | /                          | 89,5       | 89,0  | 87,8  | - 1,9                                       | - 1,3    |
| Telekommunikationsdienstleistungen  | 26,05                      | 91,4       | 90,0  | 89,9  | - 1,6                                       | - 0,1    |
| 2.9 Freizeit, Unterhaltung und Kultur   |                            |            |       |       |   |          |
| Freizeit, Unterhaltung und Kultur   | 114,92                     | 102,1      | 102,6 | 103,6 | 1,5   | 1,0      |
| Audiovisuelle, fotografische und<br>Informationsverarbeitungsgeräte und Zubehör | 16,29                      | 74,9       | 73,8  | 73,7  | - 1,6                                       | - 0,1    |
| Geräte für den Empfang, die Aufnahme<br>und Wiedergabe von Ton und Bild         | 5,50                       | 64,8       | 61,3  | 60,9  | - 6,0                                       | - 0,7    |
| Tragbarer Stereo-Radio-Recorder   | /                          | 99,9       | 105,0 | 103,8 | 3,9   | - 1,1    |
| HiFi-Anlage   | /                          | 83,1       | 84,9  | 83,4  | 0,4   | - 1,8    |
| Uhren-Radio   | /                          | 107,4      | 106,1 | 103,0 | - 4,1                                       | - 2,9    |
| Autoradio   | /                          | 75,7       | 76,7  | 74,9  | - 1,1                                       | - 2,3    |
| MP3-Player o. ä.  | /                          | 93,7       | 92,4  | 91,0  | - 2,9                                       | - 1,5    |
| Lautsprecherbox für Rundfunk/Hifi   | /                          | 90,3       | 83,5  | 82,4  | - 8,7                                       | - 1,3    |
| Kopfhörer   | /                          | 84,0       | 80,9  | 82,2  | - 2,1                                       | 1,6      |
| Fernsehempfangsgerät  | /                          | 52,7       | 47,0  | 46,7  | - 11,4                                      | - 0,6    |
| DVD-Rekorder  | /                          | 81,3       | 78,9  | 79,2  | - 2,6                                       | 0,4      |
| DVD-Player oder Blu-ray-Player  | /                          | 81,2       | 79,5  | 80,3  | - 1,1                                       | 1,0      |
| Heimkino-Paket  | /                          | 82,2       | 90,3  | 91,4  | 11,2  | 1,2      |
| SAT-Anlage  | /                          | 81,0       | 82,2  | 82,2  | 1,5   | —        |
| Foto- und Filmausrüstung, optische Geräte und Zubehör                           | 1,83                       | 77,0       | 75,7  | 75,7  | - 1,7                                       | —        |
| Digitale Kamera   | /                          | 69,5       | 70,0  | 69,3  | - 0,3                                       | - 1,0    |
| Digitaler Camcorder   | /                          | 76,0       | 68,9  | 69,2  | - 8,9                                       | 0,4      |
| Informationsverarbeitungsgeräte   | 5,76                       | 70,9       | 73,7  | 73,0  | 3,0   | - 0,9    |
| Organizer oder mobiles Navigationsgerät   | /                          | 76,2       | 76,9  | 76,7  | 0,7   | - 0,3    |
| Taschenrechner oder Tischrechner  | /                          | 99,2       | 103,1 | 103,8 | 4,6   | 0,7      |
| Bild- und Tonträger   | 2,69                       | 97,3       | 92,8  | 94,8  | - 2,6                                       | 2,2      |
| DVDs, Tonband, Mini-Disc o. ä., unbespielt                                      | /                          | 114,4      | 118,4 | 121,0 | 5,8   | 2,2      |

## Noch: 2. Verbraucherpreisindex in Hessen Juni 2016 nach Verwendungszwecken

| Gruppe / Untergruppe  | Wägungs-<br>anteil<br>in % | 2015       | 2016  |       | Zu- bzw. Abnahme (–)<br>Juni 2016 gegenüber |          |
|---|----------------------------|------------|-------|-------|---|----------|
|   |                            | Juni       | Mai   | Juni  | Juni 2015                                   | Mai 2016 |
|   |                            | 2010 = 100 |       |       | %   |          |
| Noch: 2.9 Freizeit, Unterhaltung und Kultur                                       |                            |            |       |       |   |          |
| USB-Stick oder Speicherkarte  | /                          | 59,0       | 54,1  | 52,9  | – 10,3                                      | – 2,2    |
| CD-Rohlinge   | /                          | 112,7      | 107,9 | 106,2 | – 5,8                                       | – 1,6    |
| CD o. ä., bespielt, Unterhaltungsmusik  | /                          | 93,3       | 97,6  | 98,8  | 5,9   | 1,2      |
| CD o. ä., bespielt, klassische Musik  | /                          | 90,4       | 94,6  | 95,8  | 6,0   | 1,3      |
| Kauf eines DVD- o. Videofilms, bespielt   | /                          | 111,9      | 91,4  | 93,4  | – 16,5                                      | 2,2      |
| PC-Spiel (aktuelles Action-Spiel)   | /                          | 106,6      | 97,2  | 109,6 | 2,8   | 12,8     |
| Reparatur von audiovisuellen, fotografischen und Informationsverarbeitungsgeräten | 0,51                       | 103,2      | 103,0 | 103,0 | – 0,2                                       | —        |
| Andere größere langlebige Gebrauchsgüter für Freizeit und Kultur                  | 2,10                       | 111,3      | 112,8 | 113,4 | 1,9   | 0,5      |
| Wohnmobile und Wohnwagen  | 1,40                       | 113,2      | 115,1 | 115,6 | 2,1   | 0,4      |
| Musikinstrumente, einschl. Zubehör  | 0,70                       | 107,6      | 108,3 | 108,9 | 1,2   | 0,6      |
| Andere Güter für Freizeit und Gartenpflege  | 20,97                      | 100,5      | 101,6 | 101,1 | 0,6   | – 0,5    |
| Spiele, Spielzeug und Hobbywaren  | 5,65                       | 98,3       | 96,5  | 94,9  | – 3,5                                       | – 1,7    |
| Spielesammlung o. a. Gesellschaftsspiel   | /                          | 94,8       | 94,3  | 92,6  | – 2,3                                       | – 1,8    |
| Spielekonsole   | /                          | 80,8       | 78,7  | 77,6  | – 4,0                                       | – 1,4    |
| Spiel für Spielekonsole   | /                          | 95,7       | 95,8  | 93,6  | – 2,2                                       | – 2,3    |
| Elektrische Modelleisenbahnen o. Zubehör  | /                          | 93,0       | 95,2  | 94,4  | 1,5   | – 0,8    |
| Kunststoffbaukasten   | /                          | 109,4      | 110,2 | 112,2 | 2,6   | 1,8      |
| Experimentierkasten o. Modellbausatz  | /                          | 104,9      | 100,7 | 99,2  | – 5,4                                       | – 1,5    |
| Bobbycar o. a. Kindersportfahrzeug  | /                          | 104,6      | 109,5 | 109,0 | 4,2   | – 0,5    |
| Puppe, auch Barbiepuppe   | /                          | 94,1       | 101,3 | 101,5 | 7,9   | 0,2      |
| Teddybär o. a. Plüschtier   | /                          | 107,5      | 107,4 | 104,0 | – 3,3                                       | – 3,2    |
| Spielzeugauto, Kaufladen oder anderes Spielzeug                                   | /                          | 92,5       | 94,1  | 90,9  | – 1,7                                       | – 3,4    |
| Geräte und Ausrüstungen für Sport, Camping und Erholung im Freien                 | 2,30                       | 101,5      | 101,7 | 102,0 | 0,5   | 0,3      |
| Fuß- o. a. Sportball  | /                          | 109,5      | 109,6 | 107,9 | – 1,5                                       | – 1,6    |
| Ski o. a. Wintersportartikel  | /                          | 94,3       | 95,5  | 95,4  | 1,2   | – 0,1    |
| Tennis-, Hockey-, Golfschläger o. ä.  | /                          | 90,0       | 88,9  | 88,3  | – 1,9                                       | – 0,7    |
| Fitnessgerät  | /                          | 112,4      | 113,9 | 114,0 | 1,4   | 0,1      |
| Inline-Skates, Schlitt- o. Rollschuhe   | /                          | 75,0       | 72,1  | 72,5  | – 3,3                                       | 0,6      |
| Fußball- o. a. Spezialsportschuhe   | /                          | 100,1      | 94,7  | 96,3  | – 3,8                                       | 1,7      |
| Andere Sportartikel (z. B. Schlauchboot)  | /                          | 108,4      | 106,6 | 106,6 | – 1,7                                       | —        |
| Zelt  | /                          | 106,9      | 110,6 | 112,3 | 5,1   | 1,5      |
| Luftmatratze o. a. Campingartikel   | /                          | 104,8      | 106,4 | 105,2 | 0,4   | – 1,1    |
| Gartenerzeugnisse und Verbrauchsgüter für Gartenpflege                            | 7,09                       | 105,7      | 109,9 | 110,0 | 4,1   | 0,1      |
| Schnittblumen   | /                          | 99,9       | 111,2 | 109,2 | 9,3   | – 1,8    |
| Topfpflanze   | /                          | 91,1       | 94,1  | 96,9  | 6,4   | 3,0      |
| Blumentopf o. Blumenkasten  | /                          | 111,5      | 109,2 | 109,6 | – 1,7                                       | 0,4      |
| Blumendünger  | /                          | 120,9      | 123,2 | 124,0 | 2,6   | 0,6      |
| Verbrauchsgüter für die Gartenpflege (z. B. Blumenerde)                           | /                          | 125,7      | 117,5 | 118,4 | – 5,8                                       | 0,8      |
| Haustiere (einschl. Ge- und Verbrauchsgütern für die Tierhaltung)                 | 4,14                       | 94,3       | 95,1  | 94,3  | —   | – 0,8    |
| Wellensittich o. a. Heimtier  | /                          | 110,4      | 113,7 | 114,0 | 3,3   | 0,3      |
| Vogelkäfig, Futternapf o.ä.   | /                          | 93,7       | 99,4  | 99,0  | 5,7   | – 0,4    |
| Hunde- o. Katzenfutter  | /                          | 90,4       | 89,6  | 88,3  | – 2,3                                       | – 1,5    |
| Vogelfutter   | /                          | 95,7       | 96,7  | 96,7  | 1,0   | —        |
| Anderes Verbrauchsgut für die Heimtierhaltung (z. B. Katzenstreu, Vogelsand)      | /                          | 111,2      | 113,7 | 115,3 | 3,7   | 1,4      |
| Veterinär- und andere Dienstleistungen für Tiere                                  | 1,79                       | 100,0      | 100,0 | 100,0 | —   | —        |
| Freizeit- und Kulturdienstleistungen  | 33,22                      | 111,2      | 113,9 | 114,0 | 2,5   | 0,1      |
| Sport- und Erholungsdienstleistungen  | 7,74                       | 115,3      | 117,5 | 117,7 | 2,1   | 0,2      |
| Eintrittskarte zu regelm. Sportveranstaltung                                      | /                          | 113,1      | 117,4 | 117,4 | 3,8   | —        |

**Noch: 2. Verbraucherpreisindex in Hessen Juni 2016 nach Verwendungszwecken**

| Gruppe / Untergruppe | Wägungs-<br>anteil<br>in ‰ | 2015       | 2016 |      | Zu- bzw. Abnahme (–)<br>Juni 2016 gegenüber |          |
|----------------------|----------------------------|------------|------|------|---|----------|
|                      |                            | Juni       | Mai  | Juni | Juni 2015                                   | Mai 2016 |
|                      |                            | 2010 = 100 |      |      | %   |          |

Noch: 2.9 Freizeit, Unterhaltung und Kultur

|  |       |       |       |       |       |       |
|--|-------|-------|-------|-------|-------|-------|
| Eintrittskarte ins Frei- o. Hallenbad            | /     | 112,0 | 111,6 | 111,7 | – 0,3 | 0,1   |
| Musikunterricht                                  | /     | 110,8 | 111,9 | 112,0 | 1,1   | 0,1   |
| Dienstleistungen eines Fitness-Studios           | /     | 106,7 | 107,1 | 106,9 | 0,2   | – 0,2 |
| Fischereischeingebühr o. Jagdpacht               | /     | 102,5 | 108,8 | 108,8 | 6,1   | —     |
| Kulturdienstleistungen                           | 15,86 | 105,5 | 108,4 | 108,6 | 2,9   | 0,2   |
| Opern-, Musical-, Ballettaufführung, Tageskasse  | /     | 116,8 | 127,9 | 132,2 | 13,2  | 3,4   |
| Opern-, Musical-, Ballettaufführung, Abonnement  | /     | 121,5 | 123,9 | 123,9 | 2,0   | —     |
| Theaterkarte/Schauspiel, Tageskasse              | /     | 114,8 | 117,5 | 117,0 | 1,9   | – 0,4 |
| Theaterkarte/Schauspiel, Abonnement              | /     | 113,4 | 117,6 | 118,2 | 4,2   | 0,5   |
| Kinoeintrittskarte                               | /     | 108,1 | 109,2 | 109,0 | 0,8   | – 0,2 |
| Eintrittskarte ins Museum o. in den Zoo          | /     | 120,2 | 123,8 | 123,5 | 2,7   | – 0,2 |
| Kabelgebühr                                      | /     | 105,1 | 115,1 | 115,1 | 9,5   | —     |
| Leihgebühr einer DVD                             | /     | 103,6 | 105,5 | 105,5 | 1,8   | —     |
| Filmentwicklung o. Pauschale für Digitalisieren  | /     | 114,3 | 118,0 | 118,0 | 3,2   | —     |
| Abzug eines Bildes                               | /     | 101,2 | 102,7 | 103,0 | 1,8   | 0,3   |
| Glücksspiele                                     | 9,62  | 117,2 | 120,0 | 120,0 | 2,4   | —     |
| Zeitungen, Bücher u. Schreibwaren                | 15,51 | 112,6 | 115,2 | 115,3 | 2,4   | 0,1   |
| Bücher   | 6,39  | 103,4 | 103,4 | 103,5 | 0,1   | 0,1   |
| Zeitungen und Zeitschriften                      | 6,59  | 122,7 | 127,5 | 127,6 | 4,0   | 0,1   |
| Tageszeitung, Abonnement                         | /     | 125,6 | 131,0 | 131,0 | 4,3   | —     |
| Tageszeitung, Einzelverkauf                      | /     | 127,7 | 134,1 | 134,1 | 5,0   | —     |
| Andere Druckerzeugnisse                          | 0,79  | 108,2 | 112,4 | 112,5 | 4,0   | 0,1   |
| Ansichts- o. Glückwunschkarte                    | /     | 110,2 | 118,1 | 117,8 | 6,9   | – 0,3 |
| Schreibwaren und Zeichenmaterialien              | 1,74  | 110,4 | 113,2 | 113,5 | 2,8   | 0,3   |
| Füllhalter, Kugelschreiber o. ä.                 | /     | 102,5 | 107,0 | 106,9 | 4,3   | – 0,1 |
| Andere Büroartikel, a. n. g. (z. B. Aktenordner) | /     | 121,6 | 122,2 | 122,0 | 0,3   | – 0,2 |
| Briefumschläge,-block,-papier                    | /     | 115,8 | 112,0 | 115,7 | – 0,1 | 3,3   |
| Schulheft, Mal- o. Zeichenblock                  | /     | 109,3 | 113,2 | 112,9 | 3,3   | – 0,3 |
| Druckerpapier                                    | /     | 99,0  | 95,5  | 102,5 | 3,5   | 7,3   |
| Blei-, Farbstift o. ä.                           | /     | 117,9 | 113,2 | 113,6 | – 3,6 | 0,4   |
| Füllhalterpatronen                               | /     | 112,6 | 117,2 | 117,2 | 4,1   | —     |
| Farbpatrone für Tintenstrahldrucker              | /     | 108,5 | 116,6 | 114,3 | 5,3   | – 2,0 |
| Farbkasten                                       | /     | 115,1 | 113,2 | 112,8 | – 2,0 | – 0,4 |
| Pauschalreisen <sup>1)</sup>                     | 26,83 | 102,0 | 98,9  | 103,2 | 1,2   | 4,3   |

2.10 Bildungswesen

|  |      |       |       |       |     |   |
|--|------|-------|-------|-------|-----|---|
| Bildungswesen  | 8,80 | 101,2 | 101,9 | 101,9 | 0,7 | — |
| Bildungsdienstleistungen des Elementar- und Primärbereichs | 2,57 | 98,2  | 99,1  | 99,1  | 0,9 | — |
| Entgelt f. Kindergarten o. Kindertagesstätte               | /    | 98,2  | 99,1  | 99,1  | 0,9 | — |
| Bildungsdienstleistungen des Sekundärbereichs              | 1,34 | 101,4 | 101,5 | 101,5 | 0,1 | — |
| Gebühr für weiterführende Schulen                          | /    | 101,4 | 101,5 | 101,5 | 0,1 | — |
| Bildungsdienstleistungen des Tertiärbereichs               | 3,92 | 102,2 | 102,8 | 102,8 | 0,6 | — |
| Studiengebühr und/oder Immatrikulationsgebühr              | /    | 103,4 | 103,4 | 103,4 | —   | — |
| Bildungsdienstleistungen nicht einstuftbarer Einrichtungen | 0,97 | 105,0 | 106,4 | 106,4 | 1,3 | — |
| Nachhilfeunterricht  | /    | 105,9 | 106,4 | 106,4 | 0,5 | — |

2.11 Beherbergungs- und Gaststättendienstleistungen

|  |       |       |       |       |     |       |
|--|-------|-------|-------|-------|-----|-------|
| Beherbergungs- und Gaststättendienstleistungen | 44,67 | 112,0 | 112,9 | 112,9 | 0,8 | —     |
| Verpflegungsdienstleistungen                   | 34,23 | 112,2 | 114,3 | 114,4 | 2,0 | 0,1   |
| Restaurants, Cafés, Straßenverkauf u.ä.        | 29,92 | 111,6 | 113,8 | 113,8 | 2,0 | —     |
| Verzehr von Fleischgerichten                   | /     | 113,7 | 115,3 | 115,4 | 1,5 | 0,1   |
| Verzehr von Fischgerichten                     | /     | 114,3 | 121,1 | 120,8 | 5,7 | – 0,2 |

**Noch: 2. Verbraucherpreisindex in Hessen Juni 2016 nach Verwendungszwecken**

| Gruppe / Untergruppe | Wägungs-<br>anteil<br>in ‰ | 2015       | 2016 |      | Zu- bzw. Abnahme (–)<br>Juni 2016 gegenüber |          |
|----------------------|----------------------------|------------|------|------|---|----------|
|                      |                            | Juni       | Mai  | Juni | Juni 2015                                   | Mai 2016 |
|                      |                            | 2010 = 100 |      |      | %   |          |

Noch: 2.11 Beherbergungs- und Gaststättendienstleistungen

|  |       |       |       |       |       |       |
|--|-------|-------|-------|-------|-------|-------|
| Verzehr von Teigwarengerichten                   | /     | 114,5 | 119,5 | 119,7 | 4,5   | 0,2   |
| Verzehr von Suppen und Eintöpfen                 | /     | 120,3 | 123,5 | 123,5 | 2,7   | —     |
| Verzehr von Speiseeis                            | /     | 112,4 | 112,8 | 112,8 | 0,4   | —     |
| Verzehr von Gerichten anderer Art                | /     | 112,8 | 114,4 | 114,4 | 1,4   | —     |
| Zubereitete Speisen zum Mitnehmen                | /     | 111,4 | 114,8 | 114,8 | 3,1   | —     |
| Verzehr von Kaffee, Tee, Kakao u.ä.              | /     | 103,4 | 104,7 | 104,5 | 1,1   | – 0,2 |
| Verzehr von Frucht- und Gemüsesäften             | /     | 106,3 | 107,4 | 107,2 | 0,8   | – 0,2 |
| Verzehr von Mineralwasser                        | /     | 108,8 | 109,4 | 109,2 | 0,4   | – 0,2 |
| Verzehr von anderen alkoholfreien Getränken      | /     | 108,4 | 108,9 | 108,7 | 0,3   | – 0,2 |
| Verzehr von Spirituosen                          | /     | 111,8 | 112,3 | 112,0 | 0,2   | – 0,3 |
| Verzehr von Bier (auch alkoholfreies Bier)       | /     | 107,5 | 109,0 | 108,8 | 1,2   | – 0,2 |
| Verzehr von Sekt, Trauben- und Fruchtweinen      | /     | 110,3 | 112,1 | 112,1 | 1,6   | —     |
| Kantinen, Mensen                                 | 4,31  | 115,9 | 117,6 | 118,4 | 2,2   | 0,7   |
| Verzehr von Speisen in Kantinen                  | /     | 115,5 | 117,1 | 117,8 | 2,0   | 0,6   |
| Mensaessen, gängigste Kategorie                  | /     | 117,6 | 119,5 | 120,4 | 2,4   | 0,8   |
| Beherbergungsdienstleistungen                    | 10,44 | 111,3 | 108,5 | 108,1 | – 2,9 | – 0,4 |
| Übernachtung in einem Doppelzimmer mit Frühstück | /     | 110,4 | 103,7 | 101,2 | – 8,3 | – 2,4 |

2.12 Andere Waren und Dienstleistungen

|   |       |       |       |       |        |       |
|---|-------|-------|-------|-------|--------|-------|
| Andere Waren und Dienstleistungen                                 | 70,04 | 104,8 | 107,0 | 107,0 | 2,1    | —     |
| Körperpflege  | 22,54 | 101,9 | 102,8 | 102,8 | 0,9    | —     |
| Friseurleistungen u.a. Dienstleistungen für die Körperpflege      | 9,95  | 111,9 | 115,0 | 115,1 | 2,9    | 0,1   |
| Friseur/Herren  | /     | 111,9 | 113,3 | 113,3 | 1,3    | —     |
| Friseur/Kinder  | /     | 114,9 | 117,8 | 117,8 | 2,5    | —     |
| Friseur/Damen, Waschen, Schneiden, Föhnen                         | /     | 114,7 | 116,0 | 116,6 | 1,7    | 0,5   |
| Friseur/Damen, Dauerwellen  | /     | 109,3 | 111,6 | 111,6 | 2,1    | —     |
| Friseureinzelleistung/Damen                                       | /     | 110,3 | 113,4 | 113,4 | 2,8    | —     |
| Entgelt für die Benutzung eines Sonnenstudios                     | /     | 104,6 | 106,6 | 106,6 | 1,9    | —     |
| Andere Dienstleistung für die Körperpflege<br>(z. B. Saunabesuch) | /     | 112,7 | 118,4 | 118,4 | 5,1    | —     |
| Elektrische Geräte für die Körperpflege                           | 0,46  | 96,3  | 96,0  | 95,2  | – 1,1  | – 0,8 |
| Föhn o. a. Haarpflegegerät  | /     | 96,9  | 98,1  | 95,0  | – 2,0  | – 3,2 |
| Elektrischer Rasierapparat  | /     | 88,1  | 86,3  | 85,3  | – 3,2  | – 1,2 |
| Elektrische Zahnbürste  | /     | 102,2 | 102,5 | 102,8 | 0,6    | 0,3   |
| Andere Artikel und Erzeugnisse für die Körperpflege               | 12,13 | 93,8  | 93,0  | 93,0  | – 0,9  | —     |
| Haarbürste, Kamm o. Haarspange                                    | /     | 111,2 | 112,2 | 112,1 | 0,8    | – 0,1 |
| Personenwaage   | /     | 87,0  | 89,3  | 88,8  | 2,1    | – 0,6 |
| Zahnbürste (nicht elektrisch)                                     | /     | 89,8  | 88,6  | 87,8  | – 2,2  | – 0,9 |
| Nassrasierer, Rasierklingen o. ä.                                 | /     | 97,7  | 98,6  | 99,3  | 1,6    | 0,7   |
| Eau de Toilette o. Parfüm   | /     | 96,3  | 96,4  | 97,2  | 0,9    | 0,8   |
| Haar-Shampoo  | /     | 90,5  | 88,4  | 88,6  | – 2,1  | 0,2   |
| Haarspray o. a. -pflegemittel, Frisierartikel                     | /     | 105,2 | 86,0  | 86,2  | – 18,1 | 0,2   |
| Haarfarbe o. -tönung  | /     | 75,4  | 69,0  | 69,5  | – 7,8  | 0,7   |
| Handcreme   | /     | 91,5  | 92,6  | 93,3  | 2,0    | 0,8   |
| Tages- o. Nachtcreme  | /     | 88,5  | 84,7  | 83,9  | – 5,2  | – 0,9 |
| Kindercreme   | /     | 114,7 | 138,2 | 138,2 | 20,5   | —     |
| Zahncreme   | /     | 87,2  | 87,1  | 87,1  | – 0,1  | —     |
| Andere Mund- und Zahnpflegemittel                                 | /     | 83,6  | 84,1  | 83,9  | 0,4    | – 0,2 |
| Rasierwasser (Aftershave) o. a. Rasiermittel                      | /     | 84,2  | 82,0  | 81,7  | – 3,0  | – 0,4 |
| Lippen- o. Lippenpflegestift                                      | /     | 96,8  | 96,3  | 95,5  | – 1,3  | – 0,8 |
| Nagellack   | /     | 91,0  | 90,8  | 89,0  | – 2,2  | – 2,0 |
| Make up   | /     | 93,8  | 95,5  | 94,8  | 1,1    | – 0,7 |

## Noch: 2. Verbraucherpreisindex in Hessen Juni 2016 nach Verwendungszwecken

| Gruppe / Untergruppe   | Wägungs-<br>anteil<br>in % | 2015       | 2016  |       | Zu- bzw. Abnahme (-)<br>Juni 2016 gegenüber |          |
|--|----------------------------|------------|-------|-------|---|----------|
|  |                            | Juni       | Mai   | Juni  | Juni 2015                                   | Mai 2016 |
|  |                            | 2010 = 100 |       |       | %   |          |
| Noch: 2.12 Andere Waren und Dienstleistungen                     |                            |            |       |       |   |          |
| Kajalstift o. Mascara  | /                          | 95,8       | 99,3  | 98,4  | 2,7   | - 0,9    |
| Feinseife  | /                          | 94,4       | 92,3  | 92,4  | - 2,1                                       | 0,1      |
| Duschbad o. a. Badezusatzmittel                                  | /                          | 78,9       | 80,0  | 81,2  | 2,9   | 1,5      |
| Deo-Spray o. Deo-Roller  | /                          | 89,2       | 93,6  | 92,6  | 3,8   | - 1,1    |
| Toilettenpapier  | /                          | 95,0       | 94,3  | 94,3  | - 0,7                                       | —        |
| Papiertaschentücher  | /                          | 99,9       | 103,8 | 102,8 | 2,9   | - 1,0    |
| Windeln für Säuglinge o. Kleinkinder                             | /                          | 107,4      | 105,9 | 107,9 | 0,5   | 1,9      |
| Tampons o. a. Hygieneartikel                                     | /                          | 99,4       | 92,9  | 92,6  | - 6,8                                       | - 0,3    |
| Persönliche Gebrauchsgegenstände                                 | 5,71                       | 108,7      | 111,1 | 110,9 | 2,0   | - 0,2    |
| Schmuck und Uhren, einschl. Reparaturen                          | 3,57                       | 114,3      | 117,0 | 117,0 | 2,4   | —        |
| Schmuck aus Edelmetall   | /                          | 124,6      | 122,9 | 122,9 | - 1,4                                       | —        |
| Schmuck aus Kunststoff, Glas o. ä.                               | /                          | 93,7       | 110,9 | 110,6 | 18,0  | - 0,3    |
| Damen-Armbanduhr   | /                          | 106,9      | 110,8 | 110,9 | 3,7   | 0,1      |
| Herren-Armband- o. Taschenuhr                                    | /                          | 107,4      | 111,4 | 111,4 | 3,7   | —        |
| Funkwecker o. a. Uhr   | /                          | 102,6      | 98,0  | 97,8  | - 4,7                                       | - 0,2    |
| Andere persönliche Gebrauchsgegenstände                          | 2,14                       | 99,3       | 101,3 | 100,8 | 1,5   | - 0,5    |
| Damen-Handtasche   | /                          | 93,1       | 93,1  | 93,5  | 0,4   | 0,4      |
| Aktenkoffer, -tasche o. -mappe                                   | /                          | 101,3      | 102,1 | 103,9 | 2,6   | 1,8      |
| Schulranzen o. Rucksack  | /                          | 99,4       | 103,7 | 104,6 | 5,2   | 0,9      |
| Koffer, Reisetasche, Reiserucksack o. Reise-Set                  | /                          | 110,3      | 111,0 | 110,6 | 0,3   | - 0,4    |
| Geldbörse, Geldschein-, Brief- o. Ausweistasche                  | /                          | 99,6       | 105,8 | 104,6 | 5,0   | - 1,1    |
| Kinderwagen  | /                          | 110,3      | 107,5 | 106,0 | - 3,9                                       | - 1,4    |
| Autokindersitz   | /                          | 87,0       | 92,8  | 90,2  | 3,7   | - 2,8    |
| Schirm   | /                          | 110,9      | 114,6 | 113,4 | 2,3   | - 1,0    |
| Sonnenbrille   | /                          | 103,0      | 104,8 | 104,7 | 1,7   | - 0,1    |
| Dienstleistungen sozialer Einrichtungen                          | 11,35                      | 111,0      | 114,9 | 114,9 | 3,5   | —        |
| Unterbringung und Verpflegung im Altenwohnheim                   | /                          | 107,9      | 110,6 | 110,6 | 2,5   | —        |
| Pflegedienstleistungen der Pflegestufe II, PKV                   | /                          | 108,3      | 110,9 | 110,9 | 2,4   | —        |
| Pflegedienstleistungen der Pflegestufe II, GKV                   | /                          | 112,4      | 117,3 | 117,3 | 4,4   | —        |
| Amb. Pflege der Stufe I, PKV                                     | /                          | 108,2      | 110,4 | 110,4 | 2,0   | —        |
| Amb. Pflege der Stufe I, GKV                                     | /                          | 107,4      | 112,8 | 112,8 | 5,0   | —        |
| Essen auf Rädern   | /                          | 113,1      | 117,2 | 117,2 | 3,6   | —        |
| Versicherungsdienstleistungen                                    | 22,78                      | 106,2      | 108,7 | 108,7 | 2,4   | —        |
| Versicherungsdienstleistungen im Zusammenhang mit der Wohnung    | 1,93                       | 102,1      | 103,9 | 103,9 | 1,8   | —        |
| Versicherungsdienstleistungen im Zusammenhang mit der Gesundheit | 10,43                      | 112,3      | 115,6 | 115,6 | 2,9   | —        |
| Versicherungsdienstleistungen im Zusammenhang mit dem Verkehr    | 6,31                       | 97,6       | 99,2  | 99,3  | 1,7   | 0,1      |
| Andere Versicherungsdienstleistungen                             | 4,11                       | 106,1      | 108,3 | 108,2 | 2,0   | - 0,1    |
| Finanzdienstleistungen, a.n.g.                                   | 2,92                       | 83,1       | 83,9  | 83,9  | 1,0   | —        |
| Andere Dienstleistungen, a.n.g.                                  | 4,74                       | 105,3      | 109,8 | 109,9 | 4,4   | 0,1      |
| Bestattungsdienstleistungen                                      | /                          | 109,2      | 110,8 | 110,9 | 1,6   | 0,1      |
| Kleinanzeige   | /                          | 112,4      | 117,5 | 118,0 | 5,0   | 0,4      |

1) Auf Grund des Umstiegs auf andere Reiseziele ist die Veränderungsrate zum Vormonat in den Berichtsmonaten April, Mai, November nicht als reine Preisveränderung interpretierbar.



### 3. Verbraucherpreisindex in

3.1 Nach Verwend-  
2010

| Jahr<br>Monat      | Gesamtindex | Nahrungsmittel<br>und<br>alkoholfreie<br>Getränke | Alkoholische<br>Getränke,<br>Tabakwaren | Bekleidung<br>und<br>Schuhe | Wohnung,<br>Wasser, Strom,<br>Gas und<br>andere<br>Brennstoffe | Möbel, Leuchten,<br>Geräte u. a.<br>Haushaltszubehör | Gesund-<br>heitspflege |
|--------------------|-------------|---|---|-----------------------------|--|--|------------------------|
| Wägungsanteil in % | 1 000       | 102,71  | 37,59                                   | 44,93                       | 317,29   | 49,78  | 44,44                  |
| 2011 D             | 101,9       | 102,6   | 102,0                                   | 100,1                       | 103,0  | 99,6   | 100,7                  |
| 2012 D             | 103,9       | 106,3   | 105,1                                   | 102,2                       | 105,5  | 99,8   | 103,0                  |
| 2013 D             | 105,3       | 110,3   | 106,8                                   | 103,5                       | 107,3  | 99,8   | 99,1                   |
| 2014 D             | 106,1       | 111,1   | 109,8                                   | 104,2                       | 108,3  | 100,0  | 100,8                  |
| 2015 D             | 106,3       | 111,9   | 112,7                                   | 105,1                       | 108,3  | 99,7   | 103,1                  |
| 2012 Juli          | 103,9       | 105,7   | 105,2                                   | 96,5                        | 105,5  | 99,9   | 103,2                  |
| August             | 104,4       | 105,8   | 104,8                                   | 99,7                        | 105,9  | 99,8   | 103,2                  |
| September          | 104,5       | 105,8   | 105,2                                   | 104,5                       | 105,9  | 99,8   | 103,1                  |
| Oktober            | 104,5       | 106,6   | 106,1                                   | 106,3                       | 106,2  | 100,0  | 103,1                  |
| November           | 104,5       | 107,7   | 105,0                                   | 106,2                       | 106,1  | 100,0  | 103,1                  |
| Dezember           | 104,7       | 108,6   | 105,8                                   | 103,7                       | 106,0  | 99,6   | 103,3                  |
| 2013 Januar        | 104,2       | 109,3   | 105,6                                   | 98,1                        | 106,9  | 99,8   | 98,2                   |
| Februar            | 104,9       | 109,2   | 106,0                                   | 100,6                       | 107,1  | 99,6   | 98,4                   |
| März               | 105,2       | 109,9   | 105,4                                   | 106,5                       | 106,9  | 100,1  | 99,0                   |
| April              | 104,6       | 110,1   | 105,8                                   | 105,8                       | 106,8  | 100,0  | 99,2                   |
| Mai                | 105,1       | 111,2   | 105,9                                   | 105,3                       | 106,9  | 99,9   | 99,1                   |
| Juni               | 105,3       | 111,7   | 105,1                                   | 104,1                       | 107,1  | 100,0  | 99,4                   |
| Juli               | 105,7       | 111,0   | 108,1                                   | 98,2                        | 107,6  | 99,6   | 99,2                   |
| August             | 105,6       | 110,2   | 107,1                                   | 100,2                       | 107,6  | 99,7   | 99,2                   |
| September          | 105,6       | 109,9   | 106,3                                   | 105,8                       | 107,7  | 99,8   | 99,3                   |
| Oktober            | 105,4       | 110,0   | 108,0                                   | 107,3                       | 107,7  | 99,6   | 99,4                   |
| November           | 105,6       | 110,1   | 109,0                                   | 106,5                       | 107,5  | 99,6   | 99,4                   |
| Dezember           | 106,0       | 111,4   | 109,1                                   | 103,0                       | 107,6  | 100,0  | 99,5                   |
| 2014 Januar        | 105,5       | 112,1   | 108,9                                   | 98,9                        | 108,0  | 100,0  | 99,5                   |
| Februar            | 105,9       | 111,8   | 108,5                                   | 101,9                       | 108,1  | 99,8   | 99,5                   |
| März               | 106,2       | 111,6   | 109,5                                   | 107,1                       | 108,1  | 100,3  | 99,8                   |
| April              | 106,0       | 111,0   | 109,2                                   | 106,6                       | 108,2  | 100,3  | 100,1                  |
| Mai                | 105,8       | 110,9   | 108,9                                   | 105,1                       | 108,3  | 100,1  | 100,5                  |
| Juni               | 106,2       | 111,2   | 110,2                                   | 102,8                       | 108,4  | 99,9   | 100,6                  |
| Juli               | 106,3       | 110,8   | 109,6                                   | 98,5                        | 108,4  | 99,9   | 101,3                  |
| August             | 106,3       | 110,7   | 109,5                                   | 101,0                       | 108,5  | 99,8   | 101,4                  |
| September          | 106,4       | 110,7   | 109,5                                   | 107,2                       | 108,6  | 100,1  | 101,5                  |
| Oktober            | 106,2       | 110,9   | 111,0                                   | 107,4                       | 108,4  | 99,8   | 101,7                  |
| November           | 106,1       | 110,3   | 110,7                                   | 107,6                       | 108,4  | 99,9   | 101,7                  |
| Dezember           | 106,0       | 110,6   | 111,9                                   | 105,9                       | 107,8  | 99,9   | 101,7                  |
| 2015 Januar        | 105,0       | 110,5   | 110,5                                   | 100,9                       | 107,9  | 99,9   | 102,0                  |
| Februar            | 106,1       | 111,8   | 111,9                                   | 102,3                       | 108,3  | 99,6   | 102,2                  |
| März               | 106,5       | 111,7   | 112,1                                   | 107,4                       | 108,3  | 99,6   | 102,4                  |
| April              | 106,5       | 112,6   | 112,6                                   | 108,0                       | 108,5  | 100,1  | 102,9                  |
| Mai                | 106,6       | 112,9   | 111,8                                   | 105,9                       | 108,6  | 100,1  | 103,3                  |
| Juni               | 106,5       | 112,4   | 113,4                                   | 103,8                       | 108,6  | 99,8   | 103,3                  |
| Juli               | 106,7       | 111,8   | 113,6                                   | 100,3                       | 108,5  | 99,7   | 103,6                  |
| August             | 106,7       | 111,7   | 114,2                                   | 103,1                       | 108,3  | 99,5   | 103,5                  |
| September          | 106,4       | 111,7   | 113,6                                   | 108,7                       | 108,4  | 99,4   | 103,5                  |
| Oktober            | 106,4       | 112,0   | 112,5                                   | 108,6                       | 108,4  | 99,8   | 103,5                  |
| November           | 106,4       | 111,9   | 113,3                                   | 107,5                       | 108,4  | 99,5   | 103,5                  |
| Dezember           | 106,3       | 111,4   | 113,3                                   | 104,7                       | 107,8  | 99,7   | 103,6                  |
| 2016 Januar        | 105,3       | 111,4   | 113,3                                   | 100,3                       | 107,6  | 99,4   | 103,8                  |
| Februar            | 105,8       | 112,5   | 113,7                                   | 101,6                       | 107,6  | 99,3   | 104,1                  |
| März               | 106,6       | 113,0   | 113,9                                   | 106,9                       | 107,8  | 99,6   | 104,3                  |
| April              | 106,2       | 113,3   | 114,6                                   | 108,2                       | 107,8  | 99,6   | 104,7                  |
| Mai                | 106,6       | 112,9   | 115,2                                   | 107,2                       | 108,1  | 99,7   | 104,8                  |
| Juni               | 106,5       | 112,1   | 114,5                                   | 103,9                       | 108,2  | 99,5   | 104,8                  |

1) Körperpflege, persönliche Gebrauchsgegenstände, Versicherungsleistungen, Gebühren u.ä. .

**Hessen (mehrjährige Übersicht)**

ungszwecken (12 Hauptgruppen)

= 100

| Verkehr | Nachrichten-<br>übermittlung | Freizeit,<br>Unterhaltung und<br>Kultur | Bildungswesen | Beherbergungs-<br>und Gaststätten-<br>dienstleistungen | Andere Waren und<br>Dienstleistungen <sup>1)</sup> | Jahr<br>Monat      |
|---------|------------------------------|---|---------------|--|--|--------------------|
| 134,73  | 30,10                        | 114,92                                  | 8,80          | 44,67  | 70,04  | Wägungsanteil in % |
| 104,3   | 96,5                         | 99,4                                    | 100,4         | 102,1  | 101,1  | 2011 D             |
| 107,1   | 94,8                         | 100,1                                   | 99,3          | 104,8  | 101,8  | 2012 D             |
| 106,8   | 93,4                         | 102,4                                   | 99,9          | 107,6  | 102,9  | 2013 D             |
| 106,4   | 92,3                         | 103,4                                   | 101,3         | 109,4  | 104,2  | 2014 D             |
| 104,5   | 91,2                         | 103,6                                   | 101,4         | 111,7  | 104,9  | 2015 D             |
| 106,9   | 94,7                         | 102,7                                   | 99,7          | 104,6  | 101,9  | 2012 Juli          |
| 108,4   | 94,9                         | 102,7                                   | 99,6          | 104,8  | 101,9  | August             |
| 108,6   | 94,3                         | 100,5                                   | 99,3          | 106,3  | 101,7  | September          |
| 107,4   | 94,2                         | 99,5                                    | 99,3          | 105,8  | 102,0  | Oktober            |
| 106,6   | 94,0                         | 100,9                                   | 99,2          | 105,4  | 102,0  | November           |
| 106,1   | 93,8                         | 103,9                                   | 99,2          | 105,4  | 101,9  | Dezember           |
| 106,4   | 93,8                         | 98,8                                    | 99,7          | 105,8  | 102,6  | 2013 Januar        |
| 107,7   | 93,8                         | 101,6                                   | 99,7          | 106,3  | 102,7  | Februar            |
| 106,4   | 93,9                         | 102,9                                   | 99,6          | 107,8  | 102,7  | März               |
| 106,8   | 94,0                         | 97,7                                    | 99,6          | 107,4  | 102,8  | April              |
| 106,7   | 93,8                         | 100,9                                   | 99,6          | 107,1  | 102,8  | Mai                |
| 106,8   | 93,7                         | 102,0                                   | 99,7          | 108,0  | 102,5  | Juni               |
| 107,9   | 93,6                         | 105,4                                   | 99,4          | 107,2  | 102,7  | Juli               |
| 107,3   | 93,3                         | 105,3                                   | 100,1         | 107,4  | 103,2  | August             |
| 107,4   | 92,9                         | 102,6                                   | 100,1         | 109,0  | 103,2  | September          |
| 106,3   | 92,9                         | 101,3                                   | 100,1         | 108,5  | 103,3  | Oktober            |
| 106,0   | 92,8                         | 103,6                                   | 100,8         | 108,0  | 103,3  | November           |
| 106,3   | 92,7                         | 106,4                                   | 100,8         | 108,1  | 103,2  | Dezember           |
| 106,0   | 92,8                         | 101,4                                   | 101,0         | 108,7  | 104,0  | 2014 Januar        |
| 106,3   | 92,9                         | 104,0                                   | 101,1         | 108,8  | 104,0  | Februar            |
| 105,9   | 92,7                         | 104,2                                   | 101,1         | 109,3  | 104,1  | März               |
| 107,1   | 92,6                         | 101,6                                   | 101,1         | 108,2  | 104,3  | April              |
| 106,8   | 92,4                         | 100,4                                   | 101,1         | 109,1  | 104,3  | Mai                |
| 107,7   | 92,3                         | 103,0                                   | 101,3         | 109,0  | 104,2  | Juni               |
| 107,6   | 92,2                         | 105,7                                   | 101,4         | 109,3  | 104,2  | Juli               |
| 107,1   | 92,0                         | 105,6                                   | 101,4         | 109,1  | 104,2  | August             |
| 107,2   | 91,9                         | 103,1                                   | 101,4         | 110,8  | 104,3  | September          |
| 106,3   | 91,9                         | 102,1                                   | 101,5         | 110,6  | 104,3  | Oktober            |
| 105,3   | 91,9                         | 103,3                                   | 101,5         | 109,9  | 104,4  | November           |
| 103,2   | 91,8                         | 106,2                                   | 101,6         | 109,8  | 104,2  | Dezember           |
| 102,3   | 91,9                         | 100,3                                   | 101,7         | 110,8  | 104,2  | 2015 Januar        |
| 103,7   | 91,7                         | 104,6                                   | 101,8         | 111,3  | 104,6  | Februar            |
| 104,8   | 91,6                         | 103,7                                   | 101,8         | 111,9  | 105,1  | März               |
| 105,5   | 91,5                         | 101,1                                   | 101,8         | 111,2  | 105,2  | April              |
| 106,1   | 91,3                         | 101,6                                   | 101,8         | 111,1  | 105,4  | Mai                |
| 105,9   | 91,1                         | 102,1                                   | 101,2         | 112,0  | 104,8  | Juni               |
| 106,3   | 91,1                         | 106,1                                   | 101,2         | 111,3  | 104,6  | Juli               |
| 105,1   | 90,9                         | 106,4                                   | 101,2         | 111,4  | 104,9  | August             |
| 104,0   | 90,9                         | 103,1                                   | 101,2         | 112,8  | 104,9  | September          |
| 103,5   | 90,8                         | 103,3                                   | 101,2         | 112,5  | 105,1  | Oktober            |
| 103,7   | 90,7                         | 103,8                                   | 101,2         | 111,9  | 105,1  | November           |
| 102,5   | 90,6                         | 107,2                                   | 101,2         | 111,8  | 105,1  | Dezember           |
| 101,5   | 90,9                         | 101,8                                   | 101,6         | 112,6  | 105,9  | 2016 Januar        |
| 101,2   | 90,8                         | 103,9                                   | 102,0         | 112,9  | 106,3  | Februar            |
| 101,8   | 90,7                         | 106,8                                   | 101,9         | 113,1  | 106,4  | März               |
| 103,0   | 90,6                         | 100,7                                   | 101,9         | 112,8  | 106,9  | April              |
| 103,6   | 90,3                         | 102,6                                   | 101,9         | 112,9  | 107,0  | Mai                |
| 104,2   | 90,2                         | 103,6                                   | 101,9         | 112,9  | 107,0  | Juni               |

**Noch: 3. Verbraucherpreisindex in**

3.2 Veränderungen

| Jahr<br>Monat | Gesamtindex | Nahrungsmittel<br>und alkoholfreie<br>Getränke | Alkoholische<br>Getränke,<br>Tabakwaren | Bekleidung<br>und<br>Schuhe | Wohnung,<br>Wasser, Strom,<br>Gas und andere<br>Brennstoffe | Möbel, Leuchten,<br>Geräte u. a.<br>Haushaltszubehör | Gesund-<br>heitspflege      |
|---------------|-------------|--|---|-----------------------------|---|--|-----------------------------|
|               |             |  |   |                             |   |  | Zu- bzw. Abnahme (-)        |
| 2014 Juli     | 0,1         | -0,4   | -0,5                                    | -4,2                        | —   | —  | 0,7                         |
| August        | —           | -0,1   | -0,1                                    | 2,5                         | 0,1   | -0,1   | 0,1                         |
| September     | 0,1         | —  | —                                       | 6,1                         | 0,1   | 0,3  | 0,1                         |
| Oktober       | -0,2        | 0,2  | 1,4                                     | 0,2                         | -0,2  | -0,3   | 0,2                         |
| November      | -0,1        | -0,5   | -0,3                                    | 0,2                         | —   | 0,1  | —                           |
| Dezember      | -0,1        | 0,3  | 1,1                                     | -1,6                        | -0,6  | —  | —                           |
| 2015 Januar   | -0,9        | -0,1   | -1,3                                    | -4,7                        | 0,1   | —  | 0,3                         |
| Februar       | 1,0         | 1,2  | 1,3                                     | 1,4                         | 0,4   | -0,3   | 0,2                         |
| März          | 0,4         | -0,1   | 0,2                                     | 5,0                         | —   | —  | 0,2                         |
| April         | —           | 0,8  | 0,4                                     | 0,6                         | 0,2   | 0,5  | 0,5                         |
| Mai           | 0,1         | 0,3  | -0,7                                    | -1,9                        | 0,1   | —  | 0,4                         |
| Juni          | -0,1        | -0,4   | 1,4                                     | -2,0                        | —   | -0,3   | —                           |
| Juli          | 0,2         | -0,5   | 0,2                                     | -3,4                        | -0,1  | -0,1   | 0,3                         |
| August        | —           | -0,1   | 0,5                                     | 2,8                         | -0,2  | -0,2   | -0,1                        |
| September     | -0,3        | —  | -0,5                                    | 5,4                         | 0,1   | -0,1   | —                           |
| Oktober       | —           | 0,3  | -1,0                                    | -0,1                        | —   | 0,4  | —                           |
| November      | —           | -0,1   | 0,7                                     | -1,0                        | —   | -0,3   | —                           |
| Dezember      | -0,1        | -0,4   | —                                       | -2,6                        | -0,6  | 0,2  | 0,1                         |
| 2016 Januar   | -0,9        | —  | —                                       | -4,2                        | -0,2  | -0,3   | 0,2                         |
| Februar       | 0,5         | 1,0  | 0,4                                     | 1,3                         | —   | -0,1   | 0,3                         |
| März          | 0,8         | 0,4  | 0,2                                     | 5,2                         | 0,2   | 0,3  | 0,2                         |
| April         | -0,4        | 0,3  | 0,6                                     | 1,2                         | —   | —  | 0,4                         |
| Mai           | 0,4         | -0,4   | 0,5                                     | -0,9                        | 0,3   | 0,1  | 0,1                         |
| Juni          | -0,1        | -0,7   | -0,6                                    | -3,1                        | 0,1   | -0,2   | —                           |
|               |             |  |   |                             |   |  | Zu- bzw. Abnahme (-) gegen- |
| 2010 D        | 0,8         | 0,9  | 1,4                                     | -2,8                        | 0,6   | -0,7   | 2,0                         |
| 2011 D        | 1,9         | 2,6  | 2,0                                     | 0,1                         | 3,0   | -0,4   | 0,7                         |
| 2012 D        | 2,0         | 3,6  | 3,0                                     | 2,1                         | 2,4   | 0,2  | 2,3                         |
| 2013 D        | 1,3         | 3,8  | 1,6                                     | 1,3                         | 1,7   | —  | -3,8                        |
| 2014 D        | 0,8         | 0,7  | 2,8                                     | 0,7                         | 0,9   | 0,2  | 1,7                         |
| 2015 D        | 0,2         | 0,7  | 2,6                                     | 0,9                         | —   | -0,3   | 2,3                         |
| 2014 Juli     | 0,6         | -0,2   | 1,4                                     | 0,3                         | 0,7   | 0,3  | 2,1                         |
| August        | 0,7         | 0,5  | 2,2                                     | 0,8                         | 0,8   | 0,1  | 2,2                         |
| September     | 0,8         | 0,7  | 3,0                                     | 1,3                         | 0,8   | 0,3  | 2,2                         |
| Oktober       | 0,8         | 0,8  | 2,8                                     | 0,1                         | 0,6   | 0,2  | 2,3                         |
| November      | 0,5         | 0,2  | 1,6                                     | 1,0                         | 0,8   | 0,3  | 2,3                         |
| Dezember      | —           | -0,7   | 2,6                                     | 2,8                         | 0,2   | -0,1   | 2,2                         |
| 2015 Januar   | -0,5        | -1,4   | 1,5                                     | 2,0                         | -0,1  | -0,1   | 2,5                         |
| Februar       | 0,2         | —  | 3,1                                     | 0,4                         | 0,2   | -0,2   | 2,7                         |
| März          | 0,3         | 0,1  | 2,4                                     | 0,3                         | 0,2   | -0,7   | 2,6                         |
| April         | 0,5         | 1,4  | 3,1                                     | 1,3                         | 0,3   | -0,2   | 2,8                         |
| Mai           | 0,8         | 1,8  | 2,7                                     | 0,8                         | 0,3   | —  | 2,8                         |
| Juni          | 0,3         | 1,1  | 2,9                                     | 1,0                         | 0,2   | -0,1   | 2,7                         |
| Juli          | 0,4         | 0,9  | 3,6                                     | 1,8                         | 0,1   | -0,2   | 2,3                         |
| August        | 0,4         | 0,9  | 4,3                                     | 2,1                         | -0,2  | -0,3   | 2,1                         |
| September     | —           | 0,9  | 3,7                                     | 1,4                         | -0,2  | -0,7   | 2,0                         |
| Oktober       | 0,2         | 1,0  | 1,4                                     | 1,1                         | —   | —  | 1,8                         |
| November      | 0,3         | 1,5  | 2,3                                     | -0,1                        | —   | -0,4   | 1,8                         |
| Dezember      | 0,3         | 0,7  | 1,3                                     | -1,1                        | —   | -0,2   | 1,9                         |
| 2016 Januar   | 0,3         | 0,8  | 2,5                                     | -0,6                        | -0,3  | -0,5   | 1,8                         |
| Februar       | -0,3        | 0,6  | 1,6                                     | -0,7                        | -0,6  | -0,3   | 1,9                         |
| März          | 0,1         | 1,2  | 1,6                                     | -0,5                        | -0,5  | —  | 1,9                         |
| April         | -0,3        | 0,6  | 1,8                                     | 0,2                         | -0,6  | -0,5   | 1,7                         |
| Mai           | —           | —  | 3,0                                     | 1,2                         | -0,5  | -0,4   | 1,5                         |
| Juni          | —           | -0,3   | 1,0                                     | 0,1                         | -0,4  | -0,3   | 1,5                         |

1) Körperpflege, persönliche Gebrauchsgegenstände, Versicherungsleistungen, Gebühren u.ä. .

## Hessen (mehrjährige Übersicht)

nach Verwendungszwecken

| Verkehr                               | Nachrichten-<br>übermittlung | Freizeit,<br>Unterhaltung und<br>Kultur | Bildungswesen | Beherbergungs-<br>und Gaststätten-<br>dienstleistungen | Andere Waren und<br>Dienstleistungen <sup>1)</sup> | Jahr<br>Monat |
|---------------------------------------|------------------------------|---|---------------|--|--|---------------|
| gegenüber Vormonat in %               |                              |   |               |  |  |               |
| -0,1                                  | -0,1                         | 2,6                                     | 0,1           | 0,3  | —  | 2014 Juli     |
| -0,5                                  | -0,2                         | -0,1                                    | —             | -0,2   | —  | August        |
| 0,1                                   | -0,1                         | -2,4                                    | —             | 1,6  | 0,1  | September     |
| -0,8                                  | —                            | -1,0                                    | 0,1           | -0,2   | —  | Oktober       |
| -0,9                                  | —                            | 1,2                                     | —             | -0,6   | 0,1  | November      |
| -2,0                                  | -0,1                         | 2,8                                     | 0,1           | -0,1   | -0,2   | Dezember      |
| -0,9                                  | 0,1                          | -5,6                                    | 0,1           | 0,9  | —  | 2015 Januar   |
| 1,4                                   | -0,2                         | 4,3                                     | 0,1           | 0,5  | 0,4  | Februar       |
| 1,1                                   | -0,1                         | -0,9                                    | —             | 0,5  | 0,5  | März          |
| 0,7                                   | -0,1                         | -2,5                                    | —             | -0,6   | 0,1  | April         |
| 0,6                                   | -0,2                         | 0,5                                     | —             | -0,1   | 0,2  | Mai           |
| -0,2                                  | -0,2                         | 0,5                                     | -0,6          | 0,8  | -0,6   | Juni          |
| 0,4                                   | —                            | 3,9                                     | —             | -0,6   | -0,2   | Juli          |
| -1,1                                  | -0,2                         | 0,3                                     | —             | 0,1  | 0,3  | August        |
| -1,0                                  | —                            | -3,1                                    | —             | 1,3  | —  | September     |
| -0,5                                  | -0,1                         | 0,2                                     | —             | -0,3   | 0,2  | Oktober       |
| 0,2                                   | -0,1                         | 0,5                                     | —             | -0,5   | —  | November      |
| -1,2                                  | -0,1                         | 3,3                                     | —             | -0,1   | —  | Dezember      |
| -1,0                                  | 0,3                          | -5,0                                    | 0,4           | 0,7  | 0,8  | 2016 Januar   |
| -0,3                                  | -0,1                         | 2,1                                     | 0,4           | 0,3  | 0,4  | Februar       |
| 0,6                                   | -0,1                         | 2,8                                     | -0,1          | 0,2  | 0,1  | März          |
| 1,2                                   | -0,1                         | -5,7                                    | —             | -0,3   | 0,5  | April         |
| 0,6                                   | -0,3                         | 1,9                                     | —             | 0,1  | 0,1  | Mai           |
| 0,6                                   | -0,1                         | 1,0                                     | —             | —  | —  | Juni          |
| über Vorjahr bzw. Vorjahresmonat in % |                              |   |               |  |  |               |
| 3,7                                   | -2,2                         | -0,8                                    | 3,8           | 1,4  | 1,3  | 2010 D        |
| 4,3                                   | -3,5                         | -0,6                                    | 0,4           | 2,1  | 1,1  | 2011 D        |
| 2,7                                   | -1,8                         | 0,7                                     | -1,1          | 2,6  | 0,7  | 2012 D        |
| -0,3                                  | -1,5                         | 2,3                                     | 0,6           | 2,7  | 1,1  | 2013 D        |
| -0,4                                  | -1,2                         | 1,0                                     | 1,4           | 1,7  | 1,3  | 2014 D        |
| -1,8                                  | -1,2                         | 0,2                                     | 0,1           | 2,1  | 0,7  | 2015 D        |
| -0,3                                  | -1,5                         | 0,3                                     | 2,0           | 2,0  | 1,5  | 2014 Juli     |
| -0,2                                  | -1,4                         | 0,3                                     | 1,3           | 1,6  | 1,0  | August        |
| -0,2                                  | -1,1                         | 0,5                                     | 1,3           | 1,7  | 1,1  | September     |
| —                                     | -1,1                         | 0,8                                     | 1,4           | 1,9  | 1,0  | Oktober       |
| -0,7                                  | -1,0                         | -0,3                                    | 0,7           | 1,8  | 1,1  | November      |
| -2,9                                  | -1,0                         | -0,2                                    | 0,8           | 1,6  | 1,0  | Dezember      |
| -3,5                                  | -1,0                         | -1,1                                    | 0,7           | 1,9  | 0,2  | 2015 Januar   |
| -2,4                                  | -1,3                         | 0,6                                     | 0,7           | 2,3  | 0,6  | Februar       |
| -1,0                                  | -1,2                         | -0,5                                    | 0,7           | 2,4  | 1,0  | März          |
| -1,5                                  | -1,2                         | -0,5                                    | 0,7           | 2,8  | 0,9  | April         |
| -0,7                                  | -1,2                         | 1,2                                     | 0,7           | 1,8  | 1,1  | Mai           |
| -1,7                                  | -1,3                         | -0,9                                    | -0,1          | 2,8  | 0,6  | Juni          |
| -1,2                                  | -1,2                         | 0,4                                     | -0,2          | 1,8  | 0,4  | Juli          |
| -1,9                                  | -1,2                         | 0,8                                     | -0,2          | 2,1  | 0,7  | August        |
| -3,0                                  | -1,1                         | —                                       | -0,2          | 1,8  | 0,6  | September     |
| -2,6                                  | -1,2                         | 1,2                                     | -0,3          | 1,7  | 0,8  | Oktober       |
| -1,5                                  | -1,3                         | 0,5                                     | -0,3          | 1,8  | 0,7  | November      |
| -0,7                                  | -1,3                         | 0,9                                     | -0,4          | 1,8  | 0,9  | Dezember      |
| -0,8                                  | -1,1                         | 1,5                                     | -0,1          | 1,6  | 1,6  | 2016 Januar   |
| -2,4                                  | -1,0                         | -0,7                                    | 0,2           | 1,4  | 1,6  | Februar       |
| -2,9                                  | -1,0                         | 3,0                                     | 0,1           | 1,1  | 1,2  | März          |
| -2,4                                  | -1,0                         | -0,4                                    | 0,1           | 1,4  | 1,6  | April         |
| -2,4                                  | -1,1                         | 1,0                                     | 0,1           | 1,6  | 1,5  | Mai           |
| -1,6                                  | -1,0                         | 1,5                                     | 0,7           | 0,8  | 2,1  | Juni          |

**Noch: 3. Verbraucherpreisindex in**

3.3 Sonder-  
2010

| Jahr<br>Monat      | Gesamtindex | Gesamtindex<br>ohne saison-<br>abhängige<br>Nahrungsmittel | Saison-<br>abhängige<br>Nahrungs-<br>mittel <sup>1)</sup> | Gesamtindex<br>ohne<br>saisonabhängige<br>Waren und<br>Dienstleistungen | Saisonabhängige<br>Waren und<br>Dienstleistungen <sup>3)</sup> | Gesamtindex<br>ohne Energie<br>und<br>saisonabhängige<br>Waren und<br>Dienstleistungen | Gesamtindex<br>ohne Heizöl<br>und Kraftstoffe |
|--------------------|-------------|--|---|---|--|--|---|
| Wägungsanteil in % | 1 000       | 983,14   | 16,86   | 935,20  | 64,80  | 840,18   | 950,52  |
| 2011 D             | 101,9       | 101,9  | 99,5  | 101,7   | 105,1  | 100,9  | 101,2   |
| 2012 D             | 103,9       | 103,9  | 104,2   | 103,5   | 109,9  | 102,4  | 103,1   |
| 2013 D             | 105,3       | 105,2  | 111,6   | 104,8   | 111,8  | 103,5  | 104,7   |
| 2014 D             | 106,1       | 106,1  | 108,1   | 105,9   | 109,7  | 104,9  | 105,9   |
| 2015 D             | 106,3       | 106,2  | 112,1   | 106,3   | 106,0  | 106,1  | 106,9   |
| 2012 Juli          | 103,9       | 103,9  | 102,5   | 103,2   | 114,3  | 102,0  | 103,1   |
| August             | 104,4       | 104,5  | 101,0   | 103,7   | 114,5  | 102,3  | 103,3   |
| September          | 104,5       | 104,5  | 99,7  | 104,1   | 109,1  | 102,7  | 103,3   |
| Oktober            | 104,5       | 104,5  | 103,2   | 104,2   | 108,9  | 103,0  | 103,5   |
| November           | 104,5       | 104,5  | 104,3   | 104,1   | 110,9  | 103,0  | 103,7   |
| Dezember           | 104,7       | 104,6  | 109,4   | 103,9   | 116,6  | 102,9  | 104,1   |
| 2013 Januar        | 104,2       | 104,1  | 109,8   | 103,9   | 108,0  | 102,6  | 103,5   |
| Februar            | 104,9       | 104,8  | 109,7   | 104,3   | 113,5  | 102,8  | 104,0   |
| März               | 105,2       | 105,1  | 113,1   | 104,5   | 115,8  | 103,2  | 104,7   |
| April              | 104,6       | 104,5  | 113,3   | 104,6   | 104,9  | 103,3  | 104,1   |
| Mai                | 105,1       | 104,9  | 117,1   | 104,8   | 109,0  | 103,6  | 104,6   |
| Juni               | 105,3       | 105,1  | 120,0   | 104,9   | 111,8  | 103,5  | 104,8   |
| Juli               | 105,7       | 105,5  | 114,9   | 104,9   | 117,1  | 103,4  | 105,0   |
| August             | 105,6       | 105,6  | 109,2   | 104,9   | 115,8  | 103,6  | 105,0   |
| September          | 105,6       | 105,6  | 107,2   | 105,3   | 110,1  | 104,0  | 105,0   |
| Oktober            | 105,4       | 105,4  | 106,0   | 105,3   | 107,3  | 104,2  | 105,0   |
| November           | 105,6       | 105,6  | 104,9   | 105,3   | 110,1  | 104,2  | 105,3   |
| Dezember           | 106,0       | 105,8  | 114,2   | 105,2   | 117,7  | 104,1  | 105,6   |
| 2014 Januar        | 105,5       | 105,3  | 115,9   | 105,2   | 109,3  | 104,1  | 105,2   |
| Februar            | 105,9       | 105,8  | 113,1   | 105,4   | 113,2  | 104,3  | 105,6   |
| März               | 106,2       | 106,1  | 111,2   | 105,8   | 112,6  | 104,7  | 106,0   |
| April              | 106,0       | 105,9  | 110,6   | 105,9   | 108,0  | 104,7  | 105,6   |
| Mai                | 105,8       | 105,8  | 109,1   | 105,9   | 105,1  | 104,8  | 105,5   |
| Juni               | 106,2       | 106,2  | 108,3   | 106,0   | 109,7  | 104,8  | 105,8   |
| Juli               | 106,3       | 106,3  | 105,8   | 105,8   | 113,5  | 104,7  | 106,0   |
| August             | 106,3       | 106,4  | 104,1   | 105,8   | 113,6  | 104,8  | 106,1   |
| September          | 106,4       | 106,5  | 105,0   | 106,3   | 108,8  | 105,3  | 106,1   |
| Oktober            | 106,2       | 106,2  | 105,1   | 106,3   | 105,5  | 105,4  | 106,1   |
| November           | 106,1       | 106,2  | 103,7   | 106,1   | 107,0  | 105,3  | 106,2   |
| Dezember           | 106,0       | 106,0  | 105,2   | 105,7   | 109,6  | 105,3  | 106,6   |
| 2015 Januar        | 105,0       | 105,0  | 105,0   | 105,5   | 98,3   | 105,3  | 105,8   |
| Februar            | 106,1       | 106,0  | 108,9   | 105,9   | 108,6  | 105,6  | 106,6   |
| März               | 106,5       | 106,4  | 109,1   | 106,4   | 106,8  | 106,0  | 106,9   |
| April              | 106,5       | 106,3  | 112,7   | 106,7   | 103,3  | 106,2  | 106,8   |
| Mai                | 106,6       | 106,4  | 115,8   | 106,6   | 105,4  | 106,1  | 106,8   |
| Juni               | 106,5       | 106,3  | 114,6   | 106,5   | 105,4  | 106,0  | 106,7   |
| Juli               | 106,7       | 106,6  | 111,5   | 106,4   | 110,3  | 105,9  | 107,0   |
| August             | 106,7       | 106,6  | 111,9   | 106,4   | 110,7  | 106,1  | 107,2   |
| September          | 106,4       | 106,3  | 114,4   | 106,5   | 105,3  | 106,4  | 107,1   |
| Oktober            | 106,4       | 106,2  | 115,0   | 106,5   | 104,3  | 106,6  | 107,2   |
| November           | 106,4       | 106,3  | 114,9   | 106,5   | 105,6  | 106,5  | 107,1   |
| Dezember           | 106,3       | 106,2  | 111,8   | 106,1   | 108,3  | 106,3  | 107,4   |
| 2016 Januar        | 105,3       | 105,2  | 111,6   | 105,9   | 97,0   | 106,4  | 106,7   |
| Februar            | 105,8       | 105,6  | 116,5   | 106,0   | 102,3  | 106,6  | 107,2   |
| März               | 106,6       | 106,4  | 120,1   | 106,4   | 109,1  | 107,0  | 107,9   |
| April              | 106,2       | 106,0  | 120,8   | 106,8   | 97,5   | 107,3  | 107,4   |
| Mai                | 106,6       | 106,3  | 121,4   | 106,9   | 102,5  | 107,2  | 107,6   |
| Juni               | 106,5       | 106,3  | 118,3   | 106,7   | 104,1  | 107,0  | 107,4   |

1) Frischobst, -gemüse und -fisch. — 2) Saisonabhängige Nahrungsmittel, Blumen, Heizöl und Kohle. — 3) Saisonabhängige Waren, Pauschalreisen

**Hessen (mehrjährige Übersicht)**

gliederungen  
= 100

| Heizöl und Kraftstoffe | Gesamtindex ohne Energie (Haushaltsenergie und Kraftstoffe) | Energie (Haushaltsenergie und Kraftstoffe) | Gesamtindex ohne Haushaltsenergie | Haushaltsenergie <sup>4)</sup> | Gesamtindex ohne Nettomiete und Nebenkosten | Nettomiete und Nebenkosten | Jahr Monat         |
|------------------------|---|--|-----------------------------------|--------------------------------|---|----------------------------|--------------------|
| 49,48                  | 893,44  | 106,56                                     | 931,81                            | 68,19                          | 759,00                                      | 241,00                     | Wägungsanteil in % |
| 114,0                  | 100,9   | 110,0                                      | 101,3                             | 109,6                          | 102,1                                       | 101,1                      | 2011 D             |
| 120,8                  | 102,5   | 116,0                                      | 103,1                             | 115,6                          | 104,4                                       | 102,6                      | 2012 D             |
| 116,0                  | 103,8   | 117,3                                      | 104,2                             | 119,9                          | 105,8                                       | 103,7                      | 2013 D             |
| 109,7                  | 105,0   | 114,8                                      | 105,1                             | 119,1                          | 106,4                                       | 105,2                      | 2014 D             |
| 95,4                   | 106,3   | 106,7                                      | 105,9                             | 112,2                          | 106,1                                       | 107,2                      | 2015 D             |
| 119,4                  | 102,5   | 115,4                                      | 103,1                             | 115,3                          | 104,3                                       | 102,7                      | 2012 Juli          |
| 125,3                  | 102,7   | 118,3                                      | 103,5                             | 116,7                          | 104,9                                       | 102,9                      | August             |
| 126,1                  | 102,7   | 118,8                                      | 103,6                             | 116,7                          | 105,0                                       | 102,9                      | September          |
| 122,8                  | 102,9   | 117,4                                      | 103,5                             | 117,5                          | 104,9                                       | 103,0                      | Oktober            |
| 119,9                  | 103,1   | 116,1                                      | 103,6                             | 117,0                          | 105,0                                       | 103,1                      | November           |
| 116,0                  | 103,6   | 114,5                                      | 103,9                             | 116,0                          | 105,3                                       | 103,1                      | Dezember           |
| 116,6                  | 102,6   | 117,3                                      | 103,0                             | 119,9                          | 104,5                                       | 103,3                      | 2013 Januar        |
| 120,8                  | 103,1   | 119,5                                      | 103,7                             | 121,1                          | 105,4                                       | 103,2                      | Februar            |
| 115,8                  | 103,8   | 117,1                                      | 104,1                             | 120,1                          | 105,9                                       | 103,2                      | März               |
| 115,2                  | 103,2   | 116,8                                      | 103,6                             | 119,0                          | 105,0                                       | 103,4                      | April              |
| 115,1                  | 103,7   | 116,7                                      | 104,1                             | 119,0                          | 105,6                                       | 103,5                      | Mai                |
| 115,5                  | 103,9   | 117,2                                      | 104,3                             | 119,6                          | 105,8                                       | 103,6                      | Juni               |
| 118,6                  | 104,1   | 118,7                                      | 104,6                             | 120,2                          | 106,2                                       | 104,0                      | Juli               |
| 116,9                  | 104,2   | 117,9                                      | 104,6                             | 120,1                          | 106,1                                       | 104,0                      | August             |
| 117,6                  | 104,1   | 118,2                                      | 104,5                             | 120,6                          | 106,1                                       | 104,1                      | September          |
| 114,5                  | 104,1   | 116,7                                      | 104,4                             | 120,2                          | 105,9                                       | 104,1                      | Oktober            |
| 112,7                  | 104,4   | 115,8                                      | 104,6                             | 119,3                          | 106,1                                       | 104,2                      | November           |
| 112,5                  | 104,8   | 115,8                                      | 105,0                             | 119,4                          | 106,5                                       | 104,2                      | Dezember           |
| 110,6                  | 104,3   | 115,4                                      | 104,4                             | 120,0                          | 105,7                                       | 104,7                      | 2014 Januar        |
| 111,8                  | 104,7   | 116,0                                      | 104,9                             | 120,3                          | 106,3                                       | 104,7                      | Februar            |
| 110,5                  | 105,1   | 115,4                                      | 105,2                             | 119,7                          | 106,7                                       | 104,8                      | März               |
| 113,3                  | 104,7   | 116,6                                      | 105,0                             | 120,0                          | 106,4                                       | 104,9                      | April              |
| 112,3                  | 104,6   | 116,1                                      | 104,8                             | 119,8                          | 106,1                                       | 105,0                      | Mai                |
| 114,6                  | 104,9   | 117,2                                      | 105,2                             | 120,1                          | 106,6                                       | 105,1                      | Juni               |
| 112,8                  | 105,1   | 116,3                                      | 105,3                             | 119,6                          | 106,6                                       | 105,2                      | Juli               |
| 111,1                  | 105,2   | 115,5                                      | 105,4                             | 119,6                          | 106,6                                       | 105,4                      | August             |
| 112,0                  | 105,3   | 115,7                                      | 105,5                             | 119,3                          | 106,7                                       | 105,5                      | September          |
| 107,8                  | 105,3   | 113,7                                      | 105,3                             | 118,0                          | 106,4                                       | 105,6                      | Oktober            |
| 105,1                  | 105,4   | 112,5                                      | 105,3                             | 117,6                          | 106,3                                       | 105,8                      | November           |
| 94,7                   | 105,8   | 107,6                                      | 105,4                             | 114,6                          | 106,0                                       | 105,9                      | Dezember           |
| 89,4                   | 105,0   | 104,9                                      | 104,4                             | 112,8                          | 104,5                                       | 106,4                      | 2015 Januar        |
| 95,5                   | 105,9   | 107,6                                      | 105,4                             | 114,6                          | 106,0                                       | 106,4                      | Februar            |
| 97,9                   | 106,2   | 108,4                                      | 105,9                             | 114,1                          | 106,4                                       | 106,7                      | März               |
| 100,1                  | 106,1   | 109,2                                      | 105,9                             | 114,1                          | 106,3                                       | 106,8                      | April              |
| 102,1                  | 106,1   | 110,0                                      | 106,0                             | 114,3                          | 106,4                                       | 107,0                      | Mai                |
| 101,5                  | 106,1   | 109,6                                      | 105,9                             | 113,6                          | 106,3                                       | 107,1                      | Juni               |
| 100,7                  | 106,4   | 109,0                                      | 106,3                             | 112,5                          | 106,5                                       | 107,3                      | Juli               |
| 96,0                   | 106,6   | 106,7                                      | 106,3                             | 111,5                          | 106,4                                       | 107,4                      | August             |
| 93,1                   | 106,6   | 105,2                                      | 106,1                             | 111,1                          | 106,1                                       | 107,5                      | September          |
| 91,3                   | 106,7   | 104,1                                      | 106,1                             | 110,5                          | 106,0                                       | 107,7                      | Oktober            |
| 92,5                   | 106,7   | 104,4                                      | 106,1                             | 110,2                          | 106,0                                       | 107,8                      | November           |
| 85,1                   | 106,9   | 100,8                                      | 106,2                             | 107,4                          | 105,8                                       | 107,8                      | Dezember           |
| 79,7                   | 106,2   | 97,8                                       | 105,4                             | 105,2                          | 104,5                                       | 108,1                      | 2016 Januar        |
| 78,4                   | 106,8   | 97,1                                       | 105,8                             | 105,1                          | 105,0                                       | 108,2                      | Februar            |
| 81,9                   | 107,6   | 98,6                                       | 106,6                             | 106,3                          | 106,1                                       | 108,2                      | März               |
| 84,5                   | 107,0   | 99,6                                       | 106,3                             | 105,8                          | 105,6                                       | 108,3                      | April              |
| 87,4                   | 107,3   | 100,9                                      | 106,6                             | 106,5                          | 106,0                                       | 108,5                      | Mai                |
| 89,6                   | 107,1   | 101,5                                      | 106,5                             | 106,4                          | 105,9                                       | 108,6                      | Juni               |

und Ferienwohnungen. — 4) Strom, Gas, flüssige und feste Brennstoffe sowie Zentralheizung, Fernwärme u. a.

**Noch: 3. Verbraucherpreisindex in**

3.4 Sondergliederungen

| Jahr<br>Monat               | Gesamtindex | Gesamtindex<br>ohne saison-<br>abhängige<br>Nahrungsmittel | Saison-<br>abhängige<br>Nahrungs-<br>mittel <sup>1)</sup> | Gesamtindex<br>ohne<br>saisonabhängige<br>Waren und<br>Dienstleistungen | Saisonabhängige<br>Waren und<br>Dienstleistungen <sup>3)</sup> | Gesamtindex<br>ohne Energie und<br>saisonabhängige<br>Waren und<br>Dienstleistungen | Gesamtindex<br>ohne Heizöl und<br>Kraftstoffe |
|-----------------------------|-------------|--|---|---|--|---|---|
| Zu- bzw. Abnahme (–)        |             |  |   |   |  |   |   |
| 2014 Juli                   | 0,1         | 0,1  | – 2,3   | – 0,2   | 3,5  | – 0,1   | 0,2   |
| August                      | —           | 0,1  | – 1,6   | —   | 0,1  | 0,1   | 0,1   |
| September                   | 0,1         | 0,1  | 0,9   | 0,5   | – 4,2  | 0,5   | —   |
| Oktober                     | – 0,2       | – 0,3  | 0,1   | —   | – 3,0  | 0,1   | —   |
| November                    | – 0,1       | —  | – 1,3   | – 0,2   | 1,4  | – 0,1   | 0,1   |
| Dezember                    | – 0,1       | – 0,2  | 1,4   | – 0,4   | 2,4  | —   | 0,4   |
| 2015 Januar                 | – 0,9       | – 0,9  | – 0,2   | – 0,2   | – 10,3   | —   | – 0,8   |
| Februar                     | 1,0         | 1,0  | 3,7   | 0,4   | 10,5   | 0,3   | 0,8   |
| März                        | 0,4         | 0,4  | 0,2   | 0,5   | – 1,7  | 0,4   | 0,3   |
| April                       | —           | – 0,1  | 3,3   | 0,3   | – 3,3  | 0,2   | – 0,1   |
| Mai                         | 0,1         | 0,1  | 2,8   | – 0,1   | 2,0  | – 0,1   | —   |
| Juni                        | – 0,1       | – 0,1  | – 1,0   | – 0,1   | —  | – 0,1   | – 0,1   |
| Juli                        | 0,2         | 0,3  | – 2,7   | – 0,1   | 4,6  | – 0,1   | 0,3   |
| August                      | —           | —  | 0,4   | —   | 0,4  | 0,2   | 0,2   |
| September                   | – 0,3       | – 0,3  | 2,2   | 0,1   | – 4,9  | 0,3   | – 0,1   |
| Oktober                     | —           | – 0,1  | 0,5   | —   | – 0,9  | 0,2   | 0,1   |
| November                    | —           | 0,1  | – 0,1   | —   | 1,2  | – 0,1   | – 0,1   |
| Dezember                    | – 0,1       | – 0,1  | – 2,7   | – 0,4   | 2,6  | – 0,2   | 0,3   |
| 2016 Januar                 | – 0,9       | – 0,9  | – 0,2   | – 0,2   | – 10,4   | 0,1   | – 0,7   |
| Februar                     | 0,5         | 0,4  | 4,4   | 0,1   | 5,5  | 0,2   | 0,5   |
| März                        | 0,8         | 0,8  | 3,1   | 0,4   | 6,6  | 0,4   | 0,7   |
| April                       | – 0,4       | – 0,4  | 0,6   | 0,4   | – 10,6   | 0,3   | – 0,5   |
| Mai                         | 0,4         | 0,3  | 0,5   | 0,1   | 5,1  | – 0,1   | 0,2   |
| Juni                        | – 0,1       | —  | – 2,6   | – 0,2   | 1,6  | – 0,2   | – 0,2   |
| Zu- bzw. Abnahme (–) gegen- |             |  |   |   |  |   |   |
| 2010 D                      | 0,8         | 0,7  | 9,1   | 0,5   | 4,8  | 0,4   | 0,2   |
| 2011 D                      | 1,9         | 1,9  | – 0,5   | 1,7   | 5,1  | 0,9   | 1,2   |
| 2012 D                      | 2,0         | 2,0  | 4,7   | 1,8   | 4,6  | 1,5   | 1,9   |
| 2013 D                      | 1,3         | 1,3  | 7,1   | 1,3   | 1,7  | 1,1   | 1,6   |
| 2014 D                      | 0,8         | 0,9  | – 3,1   | 1,0   | – 1,9  | 1,4   | 1,1   |
| 2015 D                      | 0,2         | 0,1  | 3,7   | 0,4   | – 3,4  | 1,1   | 0,9   |
| 2014 Juli                   | 0,6         | 0,8  | – 7,9   | 0,9   | – 3,1  | 1,3   | 1,0   |
| August                      | 0,7         | 0,8  | – 4,7   | 0,9   | – 1,9  | 1,2   | 1,0   |
| September                   | 0,8         | 0,9  | – 2,1   | 0,9   | – 1,2  | 1,3   | 1,0   |
| Oktober                     | 0,8         | 0,8  | – 0,8   | 0,9   | – 1,7  | 1,2   | 1,0   |
| November                    | 0,5         | 0,6  | – 1,1   | 0,8   | – 2,8  | 1,1   | 0,9   |
| Dezember                    | —           | 0,2  | – 7,9   | 0,5   | – 6,9  | 1,2   | 0,9   |
| 2015 Januar                 | – 0,5       | – 0,3  | – 9,4   | 0,3   | – 10,1   | 1,2   | 0,6   |
| Februar                     | 0,2         | 0,2  | – 3,7   | 0,5   | – 4,1  | 1,2   | 0,9   |
| März                        | 0,3         | 0,3  | – 1,9   | 0,6   | – 5,2  | 1,2   | 0,8   |
| April                       | 0,5         | 0,4  | 1,9   | 0,8   | – 4,4  | 1,4   | 1,1   |
| Mai                         | 0,8         | 0,6  | 6,1   | 0,7   | 0,3  | 1,2   | 1,2   |
| Juni                        | 0,3         | 0,1  | 5,8   | 0,5   | – 3,9  | 1,1   | 0,9   |
| Juli                        | 0,4         | 0,3  | 5,4   | 0,6   | – 2,8  | 1,1   | 0,9   |
| August                      | 0,4         | 0,2  | 7,5   | 0,6   | – 2,6  | 1,2   | 1,0   |
| September                   | —           | – 0,2  | 9,0   | 0,2   | – 3,2  | 1,0   | 0,9   |
| Oktober                     | 0,2         | —  | 9,4   | 0,2   | – 1,1  | 1,1   | 1,0   |
| November                    | 0,3         | 0,1  | 10,8  | 0,4   | – 1,3  | 1,1   | 0,8   |
| Dezember                    | 0,3         | 0,2  | 6,3   | 0,4   | – 1,2  | 0,9   | 0,8   |
| 2016 Januar                 | 0,3         | 0,2  | 6,3   | 0,4   | – 1,3  | 1,0   | 0,9   |
| Februar                     | – 0,3       | – 0,4  | 7,0   | 0,1   | – 5,8  | 0,9   | 0,6   |
| März                        | 0,1         | —  | 10,1  | —   | 2,2  | 0,9   | 0,9   |
| April                       | – 0,3       | – 0,3  | 7,2   | 0,1   | – 5,6  | 1,0   | 0,6   |
| Mai                         | —           | – 0,1  | 4,8   | 0,3   | – 2,8  | 1,0   | 0,7   |
| Juni                        | —           | —  | 3,2   | 0,2   | – 1,2  | 0,9   | 0,7   |

1) Frischobst, -gemüse und -fisch. — 2) Saisonabhängige Nahrungsmittel, Blumen, Heizöl und Kohle. — 3) Saisonabhängige Waren, Pauschalreisen und

## Hessen (mehrjährige Übersicht)

– Veränderungen –

| Heizöl und Kraftstoffe                | Gesamtindex ohne Energie (Haushaltsenergie und Kraftstoffe) | Energie (Haushaltsenergie und Kraftstoffe) | Gesamtindex ohne Haushaltsenergie | Haushaltsenergie <sup>4)</sup> | Gesamtindex ohne Nettomiete und Nebenkosten | Nettomiete und Nebenkosten | Jahr<br>Monat |
|---------------------------------------|---|--|-----------------------------------|--------------------------------|---|----------------------------|---------------|
| gegenüber Vormonat in %               |   |  |                                   |                                |   |                            |               |
| -1,6                                  | 0,2   | -0,8                                       | 0,1                               | -0,4                           | —   | 0,1                        | 2014 Juli     |
| -1,5                                  | 0,1   | -0,7                                       | 0,1                               | —                              | —   | 0,2                        | August        |
| 0,8                                   | 0,1   | 0,2  | 0,1                               | -0,3                           | 0,1   | 0,1                        | September     |
| -3,8                                  | —   | -1,7                                       | -0,2                              | -1,1                           | -0,3  | 0,1                        | Oktober       |
| -2,5                                  | 0,1   | -1,1                                       | —                                 | -0,3                           | -0,1  | 0,2                        | November      |
| -9,9                                  | 0,4   | -4,4                                       | 0,1                               | -2,6                           | -0,3  | 0,1                        | Dezember      |
| -5,6                                  | -0,8  | -2,5                                       | -0,9                              | -1,6                           | -1,4  | 0,5                        | 2015 Januar   |
| 6,8                                   | 0,9   | 2,6  | 1,0                               | 1,6                            | 1,4   | —                          | Februar       |
| 2,5                                   | 0,3   | 0,7  | 0,5                               | -0,4                           | 0,4   | 0,3                        | März          |
| 2,2                                   | -0,1  | 0,7  | —                                 | —                              | -0,1  | 0,1                        | April         |
| 2,0                                   | —   | 0,7  | 0,1                               | 0,2                            | 0,1   | 0,2                        | Mai           |
| -0,6                                  | —   | -0,4                                       | -0,1                              | -0,6                           | -0,1  | 0,1                        | Juni          |
| -0,8                                  | 0,3   | -0,5                                       | 0,4                               | -1,0                           | 0,2   | 0,2                        | Juli          |
| -4,7                                  | 0,2   | -2,1                                       | —                                 | -0,9                           | -0,1  | 0,1                        | August        |
| -3,0                                  | —   | -1,4                                       | -0,2                              | -0,4                           | -0,3  | 0,1                        | September     |
| -1,9                                  | 0,1   | -1,0                                       | —                                 | -0,5                           | -0,1  | 0,2                        | Oktober       |
| 1,3                                   | —   | 0,3  | —                                 | -0,3                           | —   | 0,1                        | November      |
| -8,0                                  | 0,2   | -3,4                                       | 0,1                               | -2,5                           | -0,2  | —                          | Dezember      |
| -6,3                                  | -0,7  | -3,0                                       | -0,8                              | -2,0                           | -1,2  | 0,3                        | 2016 Januar   |
| -1,6                                  | 0,6   | -0,7                                       | 0,4                               | -0,1                           | 0,5   | 0,1                        | Februar       |
| 4,5                                   | 0,7   | 1,5  | 0,8                               | 1,1                            | 1,0   | —                          | März          |
| 3,2                                   | -0,6  | 1,0  | -0,3                              | -0,5                           | -0,5  | 0,1                        | April         |
| 3,4                                   | 0,3   | 1,3  | 0,3                               | 0,7                            | 0,4   | 0,2                        | Mai           |
| 2,5                                   | -0,2  | 0,6  | -0,1                              | -0,1                           | -0,1  | 0,1                        | Juni          |
| über Vorjahr bzw. Vorjahresmonat in % |   |  |                                   |                                |   |                            |               |
| 13,8                                  | 0,5   | 3,2  | 0,9                               | -1,0                           | 0,7   | 1,1                        | 2010 D        |
| 14,0                                  | 0,9   | 10,0                                       | 1,3                               | 9,6                            | 2,1   | 1,1                        | 2011 D        |
| 6,0                                   | 1,6   | 5,5  | 1,8                               | 5,5                            | 2,3   | 1,5                        | 2012 D        |
| -4,0                                  | 1,3   | 1,1  | 1,1                               | 3,7                            | 1,3   | 1,1                        | 2013 D        |
| -5,4                                  | 1,2   | -2,1                                       | 0,9                               | -0,7                           | 0,6   | 1,4                        | 2014 D        |
| -13,0                                 | 1,2   | -7,1                                       | 0,8                               | -5,8                           | -0,3  | 1,9                        | 2015 D        |
| -4,9                                  | 1,0   | -2,0                                       | 0,7                               | -0,5                           | 0,4   | 1,2                        | 2014 Juli     |
| -5,0                                  | 1,0   | -2,0                                       | 0,8                               | -0,4                           | 0,5   | 1,3                        | August        |
| -4,8                                  | 1,2   | -2,1                                       | 1,0                               | -1,1                           | 0,6   | 1,3                        | September     |
| -5,9                                  | 1,2   | -2,6                                       | 0,9                               | -1,8                           | 0,5   | 1,4                        | Oktober       |
| -6,7                                  | 1,0   | -2,8                                       | 0,7                               | -1,4                           | 0,2   | 1,5                        | November      |
| -15,8                                 | 1,0   | -7,1                                       | 0,4                               | -4,0                           | -0,5  | 1,6                        | Dezember      |
| -19,2                                 | 0,7   | -9,1                                       | —                                 | -6,0                           | -1,1  | 1,6                        | 2015 Januar   |
| -14,6                                 | 1,1   | -7,2                                       | 0,5                               | -4,7                           | -0,3  | 1,6                        | Februar       |
| -11,4                                 | 1,0   | -6,1                                       | 0,7                               | -4,7                           | -0,3  | 1,8                        | März          |
| -11,7                                 | 1,3   | -6,3                                       | 0,9                               | -4,9                           | -0,1  | 1,8                        | April         |
| -9,1                                  | 1,4   | -5,3                                       | 1,1                               | -4,6                           | 0,3   | 1,9                        | Mai           |
| -11,4                                 | 1,1   | -6,5                                       | 0,7                               | -5,4                           | -0,3  | 1,9                        | Juni          |
| -10,7                                 | 1,2   | -6,3                                       | 0,9                               | -5,9                           | -0,1  | 2,0                        | Juli          |
| -13,6                                 | 1,3   | -7,6                                       | 0,9                               | -6,8                           | -0,2  | 1,9                        | August        |
| -16,9                                 | 1,2   | -9,1                                       | 0,6                               | -6,9                           | -0,6  | 1,9                        | September     |
| -15,3                                 | 1,3   | -8,4                                       | 0,8                               | -6,4                           | -0,4  | 2,0                        | Oktober       |
| -12,0                                 | 1,2   | -7,2                                       | 0,8                               | -6,3                           | -0,3  | 1,9                        | November      |
| -10,1                                 | 1,0   | -6,3                                       | 0,8                               | -6,3                           | -0,2  | 1,8                        | Dezember      |
| -10,9                                 | 1,1   | -6,8                                       | 1,0                               | -6,7                           | —   | 1,6                        | 2016 Januar   |
| -17,9                                 | 0,8   | -9,8                                       | 0,4                               | -8,3                           | -0,9  | 1,7                        | Februar       |
| -16,3                                 | 1,3   | -9,0                                       | 0,7                               | -6,8                           | -0,3  | 1,4                        | März          |
| -15,6                                 | 0,8   | -8,8                                       | 0,4                               | -7,3                           | -0,7  | 1,4                        | April         |
| -14,4                                 | 1,1   | -8,3                                       | 0,6                               | -6,8                           | -0,4  | 1,4                        | Mai           |
| -11,7                                 | 0,9   | -7,4                                       | 0,6                               | -6,3                           | -0,4  | 1,4                        | Juni          |



### Noch: 3. Verbraucherpreisindex in Hessen (mehrjährige Übersicht)

3.5 Wohnung, Wasser, Strom, Gas und andere Brennstoffe

2010 = 100

| Jahr<br>Monat      | Wohnung, Wasser, Strom, Gas und andere Brennstoffe |                               |            |             |                  |  |
|--------------------|--|-------------------------------|------------|-------------|------------------|--|
|                    | zusammen   | Nettomiete und<br>Nebenkosten | davon      |             | Haushaltsenergie | Instandhaltung und<br>Reparatur der<br>Wohnung |
|                    |  |                               | Nettomiete | Nebenkosten |                  |  |
| Wägungsanteil in ‰ | 317,29   | 241,00                        | 209,93     | 31,07       | 68,19            | 8,10   |
| 2011 D             | 103,0  | 101,1                         | 101,2      | 100,8       | 109,6            | 102,8  |
| 2012 D             | 105,5  | 102,6                         | 102,8      | 101,6       | 115,6            | 105,8  |
| 2013 D             | 107,3  | 103,7                         | 104,2      | 100,6       | 119,9            | 107,3  |
| 2014 D             | 108,3  | 105,2                         | 105,9      | 101,0       | 119,1            | 108,6  |
| 2015 D             | 108,3  | 107,2                         | 107,8      | 102,7       | 112,2            | 110,4  |
| 2012 Juli          | 105,5  | 102,7                         | 102,8      | 101,5       | 115,3            | 106,3  |
| August             | 105,9  | 102,9                         | 103,0      | 101,6       | 116,7            | 106,4  |
| September          | 105,9  | 102,9                         | 103,1      | 101,6       | 116,7            | 105,9  |
| Oktober            | 106,2  | 103,0                         | 103,2      | 101,6       | 117,5            | 106,7  |
| November           | 106,1  | 103,1                         | 103,3      | 101,6       | 117,0            | 106,6  |
| Dezember           | 106,0  | 103,1                         | 103,3      | 101,6       | 116,0            | 106,5  |
| 2013 Januar        | 106,9  | 103,3                         | 103,6      | 101,2       | 119,9            | 107,0  |
| Februar            | 107,1  | 103,2                         | 103,6      | 100,7       | 121,1            | 106,9  |
| März               | 106,9  | 103,2                         | 103,6      | 100,2       | 120,1            | 106,9  |
| April              | 106,8  | 103,4                         | 103,8      | 100,3       | 119,0            | 107,2  |
| Mai                | 106,9  | 103,5                         | 104,0      | 100,4       | 119,0            | 107,1  |
| Juni               | 107,1  | 103,6                         | 104,1      | 100,4       | 119,6            | 106,7  |
| Juli               | 107,6  | 104,0                         | 104,5      | 100,7       | 120,2            | 107,5  |
| August             | 107,6  | 104,0                         | 104,5      | 100,7       | 120,1            | 107,5  |
| September          | 107,7  | 104,1                         | 104,6      | 100,7       | 120,6            | 107,6  |
| Oktober            | 107,7  | 104,1                         | 104,7      | 100,7       | 120,2            | 107,5  |
| November           | 107,5  | 104,2                         | 104,7      | 100,7       | 119,3            | 108,0  |
| Dezember           | 107,6  | 104,2                         | 104,7      | 100,7       | 119,4            | 108,0  |
| 2014 Januar        | 108,0  | 104,7                         | 105,2      | 100,8       | 120,0            | 107,9  |
| Februar            | 108,1  | 104,7                         | 105,3      | 100,8       | 120,3            | 107,8  |
| März               | 108,1  | 104,8                         | 105,4      | 100,8       | 119,7            | 107,9  |
| April              | 108,2  | 104,9                         | 105,6      | 100,7       | 120,0            | 108,5  |
| Mai                | 108,3  | 105,0                         | 105,7      | 100,7       | 119,8            | 108,5  |
| Juni               | 108,4  | 105,1                         | 105,8      | 100,8       | 120,1            | 108,4  |
| Juli               | 108,4  | 105,2                         | 105,8      | 101,2       | 119,6            | 108,6  |
| August             | 108,5  | 105,4                         | 106,0      | 101,2       | 119,6            | 108,8  |
| September          | 108,6  | 105,5                         | 106,1      | 101,2       | 119,3            | 108,9  |
| Oktober            | 108,4  | 105,6                         | 106,3      | 101,2       | 118,0            | 109,3  |
| November           | 108,4  | 105,8                         | 106,4      | 101,2       | 117,6            | 109,4  |
| Dezember           | 107,8  | 105,9                         | 106,6      | 101,2       | 114,6            | 109,5  |
| 2015 Januar        | 107,9  | 106,4                         | 107,0      | 102,6       | 112,8            | 109,6  |
| Februar            | 108,3  | 106,4                         | 107,0      | 102,6       | 114,6            | 109,7  |
| März               | 108,3  | 106,7                         | 107,3      | 102,6       | 114,1            | 109,8  |
| April              | 108,5  | 106,8                         | 107,5      | 102,6       | 114,1            | 110,3  |
| Mai                | 108,6  | 107,0                         | 107,6      | 102,6       | 114,3            | 110,2  |
| Juni               | 108,6  | 107,1                         | 107,7      | 102,6       | 113,6            | 110,4  |
| Juli               | 108,5  | 107,3                         | 107,9      | 102,6       | 112,5            | 110,7  |
| August             | 108,3  | 107,4                         | 108,1      | 102,6       | 111,5            | 110,7  |
| September          | 108,4  | 107,5                         | 108,2      | 102,7       | 111,1            | 110,7  |
| Oktober            | 108,4  | 107,7                         | 108,4      | 102,8       | 110,5            | 111,0  |
| November           | 108,4  | 107,8                         | 108,5      | 102,8       | 110,2            | 110,9  |
| Dezember           | 107,8  | 107,8                         | 108,5      | 102,8       | 107,4            | 110,4  |
| 2016 Januar        | 107,6  | 108,1                         | 108,9      | 103,3       | 105,2            | 110,9  |
| Februar            | 107,6  | 108,2                         | 108,9      | 103,1       | 105,1            | 110,3  |
| März               | 107,8  | 108,2                         | 109,0      | 102,8       | 106,3            | 110,5  |
| April              | 107,8  | 108,3                         | 109,1      | 102,9       | 105,8            | 110,8  |
| Mai                | 108,1  | 108,5                         | 109,3      | 102,9       | 106,5            | 110,6  |
| Juni               | 108,2  | 108,6                         | 109,4      | 103,1       | 106,4            | 110,8  |

### Noch: 3. Verbraucherpreisindex in Hessen (mehrjährige Übersicht)

3.6 Wohnung, Wasser, Strom, Gas und andere Brennstoffe

– Veränderungen –

| Jahr<br>Monat   | Wohnung, Wasser, Strom, Gas und andere Brennstoffe |                               |            |             |                  |  |
|---|--|-------------------------------|------------|-------------|------------------|--|
|   | zusammen   | Nettomiete und<br>Nebenkosten | davon      |             | Haushaltsenergie | Instandhaltung und<br>Reparatur der<br>Wohnung |
|   |  |                               | Nettomiete | Nebenkosten |                  |  |
| Zu- bzw. Abnahme (–) gegenüber Vormonat in %                    |  |                               |            |             |                  |  |
| 2014 Juli   | —  | 0,1                           | —          | 0,4         | – 0,4            | 0,2  |
| August  | 0,1  | 0,2                           | 0,2        | —           | —                | 0,2  |
| September   | 0,1  | 0,1                           | 0,1        | —           | – 0,3            | 0,1  |
| Oktober   | – 0,2  | 0,1                           | 0,2        | —           | – 1,1            | 0,4  |
| November  | —  | 0,2                           | 0,1        | —           | – 0,3            | 0,1  |
| Dezember  | – 0,6  | 0,1                           | 0,2        | —           | – 2,6            | 0,1  |
| 2015 Januar   | 0,1  | 0,5                           | 0,4        | 1,4         | – 1,6            | 0,1  |
| Februar   | 0,4  | —                             | —          | —           | 1,6              | 0,1  |
| März  | —  | 0,3                           | 0,3        | —           | – 0,4            | 0,1  |
| April   | 0,2  | 0,1                           | 0,2        | —           | —                | 0,5  |
| Mai   | 0,1  | 0,2                           | 0,1        | —           | 0,2              | – 0,1  |
| Juni  | —  | 0,1                           | 0,1        | —           | – 0,6            | 0,2  |
| Juli  | – 0,1  | 0,2                           | 0,2        | —           | – 1,0            | 0,3  |
| August  | – 0,2  | 0,1                           | 0,2        | —           | – 0,9            | —  |
| September   | 0,1  | 0,1                           | 0,1        | 0,1         | – 0,4            | —  |
| Oktober   | —  | 0,2                           | 0,2        | 0,1         | – 0,5            | 0,3  |
| November  | —  | 0,1                           | 0,1        | —           | – 0,3            | – 0,1  |
| Dezember  | – 0,6  | —                             | —          | —           | – 2,5            | – 0,5  |
| 2016 Januar   | – 0,2  | 0,3                           | 0,4        | 0,5         | – 2,0            | 0,5  |
| Februar   | —  | 0,1                           | —          | – 0,2       | – 0,1            | – 0,5  |
| März  | 0,2  | —                             | 0,1        | – 0,3       | 1,1              | 0,2  |
| April   | —  | 0,1                           | 0,1        | 0,1         | – 0,5            | 0,3  |
| Mai   | 0,3  | 0,2                           | 0,2        | —           | 0,7              | – 0,2  |
| Juni  | 0,1  | 0,1                           | 0,1        | 0,2         | – 0,1            | 0,2  |
| Zu- bzw. Abnahme (–) gegenüber Vorjahr bzw. Vorjahresmonat in % |  |                               |            |             |                  |  |
| 2010 D  | 0,6  | 1,1                           | 1,0        | 1,4         | – 1,0            | 1,6  |
| 2011 D  | 3,0  | 1,1                           | 1,2        | 0,8         | 9,6              | 2,8  |
| 2012 D  | 2,4  | 1,5                           | 1,6        | 0,8         | 5,5              | 2,9  |
| 2013 D  | 1,7  | 1,1                           | 1,4        | – 1,0       | 3,7              | 1,4  |
| 2014 D  | 0,9  | 1,4                           | 1,6        | 0,4         | – 0,7            | 1,2  |
| 2015 D  | —  | 1,9                           | 1,8        | 1,7         | – 5,8            | 1,7  |
| 2014 Juli   | 0,7  | 1,2                           | 1,2        | 0,5         | – 0,5            | 1,0  |
| August  | 0,8  | 1,3                           | 1,4        | 0,5         | – 0,4            | 1,2  |
| September   | 0,8  | 1,3                           | 1,4        | 0,5         | – 1,1            | 1,2  |
| Oktober   | 0,6  | 1,4                           | 1,5        | 0,5         | – 1,8            | 1,7  |
| November  | 0,8  | 1,5                           | 1,6        | 0,5         | – 1,4            | 1,3  |
| Dezember  | 0,2  | 1,6                           | 1,8        | 0,5         | – 4,0            | 1,4  |
| 2015 Januar   | – 0,1  | 1,6                           | 1,7        | 1,8         | – 6,0            | 1,6  |
| Februar   | 0,2  | 1,6                           | 1,6        | 1,8         | – 4,7            | 1,8  |
| März  | 0,2  | 1,8                           | 1,8        | 1,8         | – 4,7            | 1,8  |
| April   | 0,3  | 1,8                           | 1,8        | 1,9         | – 4,9            | 1,7  |
| Mai   | 0,3  | 1,9                           | 1,8        | 1,9         | – 4,6            | 1,6  |
| Juni  | 0,2  | 1,9                           | 1,8        | 1,8         | – 5,4            | 1,8  |
| Juli  | 0,1  | 2,0                           | 2,0        | 1,4         | – 5,9            | 1,9  |
| August  | – 0,2  | 1,9                           | 2,0        | 1,4         | – 6,8            | 1,7  |
| September   | – 0,2  | 1,9                           | 2,0        | 1,5         | – 6,9            | 1,7  |
| Oktober   | —  | 2,0                           | 2,0        | 1,6         | – 6,4            | 1,6  |
| November  | —  | 1,9                           | 2,0        | 1,6         | – 6,3            | 1,4  |
| Dezember  | —  | 1,8                           | 1,8        | 1,6         | – 6,3            | 0,8  |
| 2016 Januar   | – 0,3  | 1,6                           | 1,8        | 0,7         | – 6,7            | 1,2  |
| Februar   | – 0,6  | 1,7                           | 1,8        | 0,5         | – 8,3            | 0,5  |
| März  | – 0,5  | 1,4                           | 1,6        | 0,2         | – 6,8            | 0,6  |
| April   | – 0,6  | 1,4                           | 1,5        | 0,3         | – 7,3            | 0,5  |
| Mai   | – 0,5  | 1,4                           | 1,6        | 0,3         | – 6,8            | 0,4  |
| Juni  | – 0,4  | 1,4                           | 1,6        | 0,5         | – 6,3            | 0,4  |