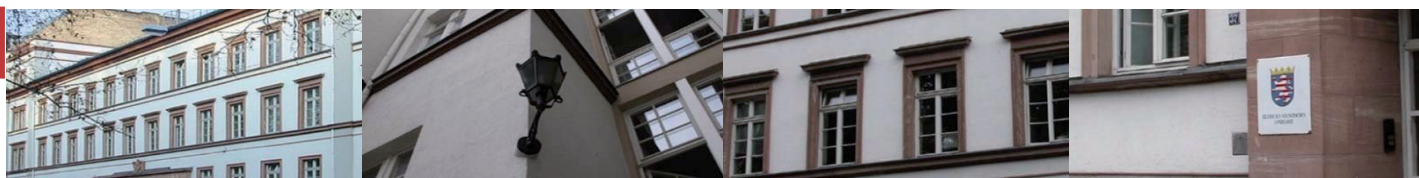




# Statistische Berichte



Kennziffer: L III 2 - j 2013

März 2016

## Personal des öffentlichen Dienstes in Hessen am 30. Juni 2013

# Hessisches Statistisches Landesamt, Wiesbaden

## Impressum

Dienstgebäude: Rheinstraße 35/37, 65185 Wiesbaden

Briefadresse: 65175 Wiesbaden

## Ihre Ansprechpartner für Fragen und Anregungen zu diesem Bericht

Herr Dr. Buck 0611 3802-627

Frau Balsys 0611 3802-607

E-Mail [personalstand@statistik.hessen.de](mailto:personalstand@statistik.hessen.de)

Telefax 0611 3802-692

Internet <http://www.statistik-hessen.de>

## Copyright

© Hessisches Statistisches Landesamt, Wiesbaden, 2016

Vervielfältigung und Verbreitung, auch auszugsweise, mit Quellenangabe gestattet.

## Allgemeine Geschäftsbedingungen

Die Allgemeinen Geschäftsbedingungen sind unter

<http://www.statistik-hessen.de/publikationen/geschaeftsbedingungen/index.html>

abrufbar.

## Zeichenerklärungen

- = genau Null (nichts vorhanden) bzw. keine Veränderung eingetreten
- 0 = Zahlenwert genau Null (nichts vorhanden) oder ungleich Null, Betrag jedoch kleiner als die Hälfte von 5 in der letzten besetzten Stelle
- . = Zahlenwert unbekannt oder geheim zu halten
- ... = Zahlenwert lag bei Redaktionsschluss noch nicht vor
- () = Aussagewert eingeschränkt, da der Zahlenwert statistisch unsicher ist
- / = keine Angabe, da Zahlenwert nicht sicher genug
- x = Tabellenfeld gesperrt, weil Aussage nicht sinnvoll  
(oder bei Veränderungsraten ist die Ausgangszahl kleiner als 100)
- D = Durchschnitt
- s = geschätzte Zahl
- p = vorläufige Zahl
- r = berichtigte Zahl

Alle Zahlen wurden aus Gründen der Geheimhaltung einer Fünferroundung unterzogen.

Das Ergebnis der Summierung der Einzelzahlen kann deshalb geringfügig von der Endsumme abweichen.

## Inhalt

### I. Grundlagen und Methoden

1. Rechtsgrundlagen	6
2. Zweck, Art und Umfang der Erhebung	6
3. Erläuterung der Begriffe	7

### II. Diagramme

1. Struktogramm des öffentlichen Dienstes in Hessen	10
2. Entwicklung des Personals des öffentlichen Dienstes 2006 bis 2013 in Hessen	11
3. Personal des öffentlichen Dienstes nach Beschäftigungsbereichen am 30.06.2013 in Hessen	12

### III. Tabellenteil

#### A. Überblick über das Personal des öffentlichen Dienstes in Hessen

1. Entwicklung der Vollzeitäquivalente der Beschäftigten des öffentlichen Dienstes in Hessen nach Beschäftigungsbereichen, Art der Beschäftigungsverhältnisse und Geschlecht	14
2. Personal des öffentlichen Dienstes insgesamt in Hessen nach Umfang, Art der Beschäftigungsverhältnisse und Altersgruppen	15
3. Personal des Landes- und Kommunalbereichs in Hessen (ohne Sozialversicherungsträger) nach Umfang, Art der Beschäftigungsverhältnisse und Altersgruppen	16

#### B. Personal des Landesbereichs in Hessen

1. Vollzeitäquivalente der Beschäftigten des Landesbereichs in Hessen nach Art der Beschäftigungsverhältnisse, Laufbahngruppen und Beschäftigungsbereichen	17
2. Beschäftigte des Landesbereichs in Hessen nach Art der Beschäftigungsverhältnisse, Laufbahngruppen und Beschäftigungsbereichen	18
3. Vollzeitbeschäftigte des Landesbereichs in Hessen nach Art der Beschäftigungsverhältnisse, Laufbahngruppen und Beschäftigungsbereichen	19
4. Teilzeitbeschäftigte (ohne Altersteilzeit) des Landesbereichs in Hessen nach Art der Beschäftigungsverhältnisse, Laufbahngruppen und Beschäftigungsbereichen	20
5. Altersteilzeitbeschäftigte des Landesbereichs in Hessen nach Art der Beschäftigungsverhältnisse, Laufbahngruppen und Beschäftigungsbereichen	21
6. Arbeitsvolumen in Wochenstunden des Personals des Landesbereichs in Hessen nach Art der Beschäftigungsverhältnisse, Laufbahngruppen und Beschäftigungsbereichen	22

7. Vollzeitäquivalente der Beschäftigten des Landesbereichs in Hessen nach Aufgabenbereichen und Beschäftigungsbereichen	
• Beschäftigte	23
• Beamtinnen/Beamte	24
• Arbeitnehmerinnen/Arbeitnehmer	25
8. Personal des Landesbereichs in Hessen (Kernhaushalte, Sonderrechnungen, rechtl. selbst. Einrichtungen in öffentl.-rechtl. Rechtsform unter Landesaufsicht ohne SGB) nach Umfang, Art der Beschäftigungsverhältnisse und Altersgruppen	26
9. Personal des Landes (Kernhaushalt und Sonderrechnungen) in Hessen nach Umfang, Art der Beschäftigungsverhältnisse und Altersgruppen	27
10. Personal der rechtl. selbst. Einrichtungen in öffentl.-rechtl. Rechtsform unter Landesaufsicht (ohne SGB) in Hessen nach Umfang, Art der Beschäftigungsverhältnisse und Altersgruppen	28

### **C. Personal des Sozialversicherungsträger unter Landesaufsicht in Hessen**

1. Vollzeitäquivalente der Beschäftigten der Sozialversicherungsträger in Hessen nach Art der Beschäftigungsverhältnisse, Laufbahngruppen und Beschäftigungsbereichen	29
2. Beschäftigte der Sozialversicherungsträger in Hessen nach Art der Beschäftigungsverhältnisse, Laufbahngruppen und Beschäftigungsbereichen	30
3. Vollzeitbeschäftigte der Sozialversicherungsträger in Hessen nach Art der Beschäftigungsverhältnisse, Laufbahngruppen und Beschäftigungsbereichen	31
4. Teilzeitbeschäftigte (ohne Altersteilzeit) der Sozialversicherungsträger in Hessen nach Art der Beschäftigungsverhältnisse, Laufbahngruppen und Beschäftigungsbereichen	32
5. Altersteilzeitbeschäftigte der Sozialversicherungsträger in Hessen nach Art der Beschäftigungsverhältnisse, Laufbahngruppen und Beschäftigungsbereichen	33
6. Arbeitsvolumen in Wochenstunden des Personals der Sozialversicherungsträger in Hessen nach Art der Beschäftigungsverhältnisse, Laufbahngruppen und Beschäftigungsbereichen	34
7. Personal der Sozialversicherungsträger und der rechtl. selbst. Einrichtungen in öffentl.-rechtl. Rechtsform unter Landesaufsicht nach SGB in Hessen nach Umfang, Art der Beschäftigungsverhältnisse und Altersgruppen	35

### **D. Personal des Kommunalbereichs in Hessen**

1. Vollzeitäquivalente der Beschäftigten des Kommunalbereichs in Hessen nach Art der Beschäftigungsverhältnisse, Laufbahngruppen und Beschäftigungsbereichen	36
2. Beschäftigte des Kommunalbereichs in Hessen nach Art der Beschäftigungsverhältnisse, Laufbahngruppen und Beschäftigungsbereichen	37
3. Vollzeitbeschäftigte des Kommunalbereichs in Hessen nach Art der Beschäftigungsverhältnisse, Laufbahngruppen und Beschäftigungsbereichen	38
4. Teilzeitbeschäftigte (ohne Altersteilzeit) des Kommunalbereichs in Hessen nach Art der Beschäftigungsverhältnisse, Laufbahngruppen und Beschäftigungsbereichen	39
5. Altersteilzeitbeschäftigte des Kommunalbereichs in Hessen nach Art der Beschäftigungsverhältnisse, Laufbahngruppen und Beschäftigungsbereichen	40

6. Arbeitsvolumen in Wochenstunden des Personals des Kommunalbereichs in Hessen nach Art der Beschäftigungsverhältnisse, Laufbahngruppen und Beschäftigungsbereichen	41
7. Vollzeitäquivalente der Beschäftigten des Kommunalbereichs in Hessen nach Produktbereichen und Beschäftigungsrechen	
• Beschäftigte	42
• Beamtinnen/Beamte	44
• Arbeitnehmerinnen/Arbeitnehmer	46
8. Personal des Kommunalbereichs in Hessen inklusive Zweckverbände nach Umfang, Art der Beschäftigungsverhältnisse und Altersgruppen	48
9. Personal des Kommunalbereichs in Hessen nach Umfang, Art der Beschäftigungsverhältnisse und Altersgruppen	49
10. Personal der kommunalen Zweckverbände in Hessen nach Umfang, Art der Beschäftigungsverhältnisse und Altersgruppen	50

#### **E. Personal der Unternehmen in privater Rechtsform mit Sitz in Hessen**

1. Beschäftigte der rechtl. selbst. Einrichtungen in privater Rechtsform mit überwiegend öffentlicher Beteiligung in Hessen nach Umfang der Beschäftigungsverhältnisse	51
2. Beschäftigte der rechtl. selbst. Einrichtungen in privater Rechtsform mit überwiegenden öffentlicher Beteiligung in Hessen nach Aufgabenbereichen und Umfang der Beschäftigungsverhältnisse	52
3. Beschäftigte der rechtl. selbst. Einrichtungen in privater Rechtsform mit überwiegend öffentlicher Beteiligung in Hessen nach Besitzverhältnissen und Umfang der Beschäftigungsverhältnisse	56

# Hessische Gemeindestatistik



## Ausgewählte Strukturdaten aus Bevölkerung und Wirtschaft



Die jährlich herausgegebene „Hessische Gemeindestatistik“ enthält nach Vorbemerkungen und begrifflichen Erläuterungen insgesamt 285 Merkmale für jede hessische Gemeinde, und zwar aus den Bereichen:

### Gebiet und Bevölkerung

Fläche – Wohnbevölkerung insgesamt sowie deutsche und nichtdeutsche Bevölkerung – Natürliche Bevölkerungsbewegung und Wanderungsbewegung

### Beschäftigung

Sozialversicherungspflichtig beschäftigte Arbeitnehmer insgesamt, beschäftigte ausländische Arbeitnehmer und Beschäftigte in beruflicher Ausbildung

### Landwirtschaft

Landwirtschaftliche Betriebe nach Größenklassen der landwirtschaftlich genutzten Fläche – Bodennutzung in den landwirtschaftlichen Betrieben – Rindvieh- und Schweinehaltung – Flächennutzung

### Verarbeitendes Gewerbe

Betriebe und Beschäftigte nach Hauptgruppen

### Bauwirtschaft

Bauhauptgewerbe – Baugenehmigungen und Baufertigstellungen, Bestand an Wohnungen und Wohngebäuden

### Verkehr

Tourismus und Straßenverkehrsunfälle

### Finanzen und Steuern

U. a. Einnahmen, Ausgaben, Schuldenstand und -tilgung, Steuereinnahmen, Realsteueraufbringungskraft und Realsteuerhebesätze – Finanzausgleich – Personalstand – Ergebnisse der Lohn- und Einkommensteuerstatistik sowie der Umsatzsteuerstatistik


Sämtliche Daten sind auch für das Land Hessen, für die Landkreise und die Regierungsbezirke sowie für den Regionalverband FrankfurtRheinMain nachgewiesen. Ein alphabetisches Verzeichnis der Gemeinden erleichtert die Benutzung.




W-146-14



**Aktuelle Angaben über die neuesten Ausgaben sowie Preise finden Sie im Internet oder nehmen Sie direkt Kontakt mit uns auf.**  
Bestellen Sie bei Ihrer Buchhandlung oder direkt bei uns.  
Hessisches Statistisches Landesamt, 65175 Wiesbaden  
Telefon: 06 11 3802-950 · Fax: 06 11 3802-992  
E-Mail: [vertrieb@statistik.hessen.de](mailto:vertrieb@statistik.hessen.de)  
Internet: [www.statistik-hessen.de](http://www.statistik-hessen.de)

 **Printversion:** DIN A 4, kartoniert, ca. 240 Seiten

 **Online:** PDF-Format mit Excel-Anhang, kostenloser Download

**Bildnachweis:** Zahnrad – Puzzle blau © arahan – Fotolia.com, printer icon, pdf icon © Alex White – Fotolia.com

# I. Grundlagen und Methoden

## I. Grundlagen und Methoden

### 1. Rechtsgrundlagen

Rechtsgrundlagen der Personalstandstatistik sind das Finanz- und Personalstatistikgesetz (FPStatG) in der Fassung der Bekanntmachung vom 22. Februar 2006 (BGBl. I S. 438), das zuletzt durch Artikel 1 des Gesetzes vom 22. Mai 2013 (BGBl. I S. 1312) geändert worden ist in Verbindung mit dem Bundesstatistikgesetz (BStatG) vom 22. Januar 1987 (BGBl. I S. 462, 565), zuletzt geändert durch Artikel 13 des Gesetzes vom 25. Juli 2013 (BGBl. I S. 2749). Mit der Personalstandstatistik werden die Angaben zu § 6 FPStatG erhoben.

Auskunftspflichtig zur Personalstandstatistik sind nach § 11 Absatz 1 und 2 Nummer 3 FPStatG in Verbindung mit § 15 BstatG:

- bei den Ländern die zuständigen Landesminister/ -innen und -senatoren/ -innen oder die Leiter/ -innen der für die Zahlbarmachung der Bezüge zuständigen Stellen,
- bei den Gemeinden und Gemeindeverbänden, den Zweckverbänden und anderen juristischen Personen zwischengemeindlicher Zusammenarbeit, soweit sie an Stelle kommunaler Körperschaften kommunale Aufgaben erfüllen, den Sozialversicherungsträgern unter Aufsicht des Landes sowie den rechtlich selbstständigen Einrichtungen in öffentlich-rechtlicher Rechtsform unter Kommunal- oder Landesaufsicht die Leiter/ -innen dieser Erhebungseinheiten oder der für die Zahlbarmachung der Bezüge zuständigen Stellen.

### 2. Zweck, Art und Umfang der Erhebung

Die Personalstandstatistik wird in jedem Jahr zum Stichtag 30. Juni als Totalerhebung durchgeführt. Sie ermittelt Daten über die Strukturen des Personals im öffentlichen Dienst.

Die Ergebnisse der Personalstandstatistik sind Grundlage für politische Entscheidungen für Änderungen und zur Weiterentwicklung des Dienst-, Besoldungs-, Tarif- und Versorgungsrechts. Die dort zu treffenden Regelungen erfordern sehr detaillierte statistische Ergebnisse, die den jeweils gefragten Sachverhalt eingehend beleuchten. Außerdem werden die Ergebnisse für Berechnungen über die zukünftige Entwicklung des Personalbedarfs verwendet. Die Personalstandstatistik bildet zudem eine wichtige Datengrundlage für Änderungen des öffentlich-rechtlichen Alterssicherungssystems. Sie ist wichtige Basis für Vorausberechnungen über die Höhe der zukünftigen Versorgungsausgaben. Die Ergebnisse der Personalstandstatistik dienen ferner der mittelfristigen Finanzplanung des Bundes und der Länder, sie sind Grundlage für Personalstruktur- und Organisationsuntersuchungen, die Aufstellung von Gleichstellungskonzepten sowie Benchmarking insbesondere im kommunalen Bereich und werden von Ländern und Gemeinden genutzt, um Rationalisierungspotenzial aufzudecken.

Da für öffentlich-rechtliche Dienstverhältnisse keine Sozialversicherungspflicht besteht, stellt die Personalstandstatistik die einzige umfassende Datenquelle zur Ergänzung der sozialversicherungspflichtigen Beschäftigten dar und fließt damit in Arbeitsmarktstatistiken und in die Volkswirtschaftlichen Gesamtrechnungen ein. Darüber hinaus werden die Ergebnisse der Personalstandstatistik für die Ermittlung der Arbeitskosten und für die Verdiensterhebung in den Bereichen 75 „Öffentliche Verwaltung, Verteidigung, Sozialversicherung“ und 80 „Erziehung und Unterricht“ der Klassifikation der Wirtschaftszweige verwendet. Hier ersparen sie eine ansonsten notwendige Datenerhebung.

Der Berichtskreis der Personalstandstatistik umfasst das Personal des Landes, der Gemeinden und Gemeindeverbände, der Sozialversicherungsträger unter Landesaufsicht, der Zweckverbände sowie die staatlichen und kommunalen Fonds, Einrichtungen und Unternehmen, die in öffentlicher oder privater Rechtsform geführt werden.



### 3. Erläuterung der Begriffe

#### **Beschäftigungsbereich**

Es wird zwischen Landesbereich und Kommunalbereich unterschieden, die sich wiederum jeweils untergliedern (siehe Struktogramm):

##### Landesbereich

Zum Landesbereich gehören der Kernhaushalt und die Sonderrechnungen des Landes. Zu den rechtlich selbständigen Einrichtungen in öffentlich-rechtlicher Rechtsform (ohne SGB) unter Landesaufsicht gehören in Hessen vor allem die Hochschulen, die (außer den Verwaltungsfachhochschulen) 2001 aus dem Kernhaushalt des Landes ausgegliedert wurden.

##### Sozialversicherungsträger

Hierzu zählen die Träger der Sozialversicherung unter Aufsicht des Landes sowie die rechtlich selbständigen Einrichtungen in öffentlich-rechtlicher Rechtsform nach SGB (z.B. der Medizinische Dienst der Krankenkassen).

##### Kommunalbereich

Zum Kommunalbereich gehören der Kernhaushalt und die Sonderrechnungen der Gemeinden, Gemeindeverbände sowie die Zweckverbände und die rechtlich selbständigen Einrichtungen in öffentlich-rechtlicher Rechtsform unter kommunaler Aufsicht (z.B. als Anstalt des öffentlichen Rechts geführte Jobcenter).

##### Kernhaushalte

Kernhaushalte sind die Ämter, Behörden, Gerichte und Einrichtungen des Landes, der Gemeinden und Gemeindeverbände.

##### Sonderrechnungen

Sonderrechnungen sind die aus den Kernhaushalten ausgegliederten rechtlich unselbständigen Einrichtungen wie Eigenbetriebe, Landesbetriebe und Sondervermögen.

#### **Beschäftigte - Vollzeitäquivalente**

Unter Beschäftigte sind unabhängig von ihrem Beschäftigungsumfang Beamte und Arbeitnehmer zusammen gefasst.

Für die Darstellung der Vollzeitäquivalente werden die Beschäftigten anhand ihres Arbeitszeitfaktors in Vollzeitkräfte umgerechnet, d. h. Teilzeitbeschäftigte werden nur mit ihrem Anteil an der Arbeitszeit eines Vollzeitbeschäftigten berücksichtigt. Beschäftigte in Altersteilzeit fließen jeweils mit der Hälfte ihrer regulären Arbeitszeit ein, unabhängig davon, ob sie sich in der Arbeits- oder Freistellungsphase befinden.

Geringfügig Beschäftigte und ohne Bezüge Beurlaubte werden in den Tabellen des vorliegenden Berichts nicht nachgewiesen.

#### **Art des Beschäftigungsverhältnisses**

##### Beamtinnen und Beamte

Als Beamtinnen und Beamte zählen Bedienstete, die — auf Lebenszeit, Zeit, Probe, Widerruf — durch eine Ernennungsurkunde in das Beamtenverhältnis berufen worden sind. Nicht als Beamtinnen und Beamte zählen: Arbeitnehmerinnen und Arbeitnehmer, die Bezüge nach einem Besoldungsgesetz erhalten, Dienstordnungsangestellte, sowie Kräfte, die in einem öffentlich-rechtlichen Ausbildungsverhältnis stehen, sofern

dieses überwiegend für Berufe außerhalb des Beamtenverhältnisses Voraussetzung ist (z. B. Rechtsreferendarinnen und Rechtsreferendare). Dieses Personal wird den Arbeitnehmerinnen und Arbeitnehmern zugeordnet.

Die Richterinnen und Richter sowie die Bezieherinnen und Bezieher von Amtsgehalt sind in den Beamtenzahlen enthalten.

#### Arbeitnehmerinnen und Arbeitnehmer

Als Arbeitnehmerinnen und Arbeitnehmer gelten alle in einem privatrechtlichen Arbeitsvertragsverhältnis stehenden Beschäftigten, die in der Regel in der Deutschen Rentenversicherung versicherungspflichtig sind. Hierzu zählen auch die Dienstordnungsangestellten der Sozialversicherungsträger und die Arbeitnehmerinnen und Arbeitnehmer in Ausbildung.

#### Laufbahngruppen

Die Beamtinnen und Beamten werden unter Berücksichtigung ihres Bildungsabschlusses der ihrer Besoldungsgruppe entsprechenden Laufbahngruppe zugeordnet.

Die Arbeitnehmerinnen und Arbeitnehmer werden entsprechend der vergleichbaren Entgeltgruppen zu Laufbahngruppen zusammengefasst. Man unterscheidet folgende Laufbahngruppen:

- einfacher Dienst (A2-A6eD; E1-E4)
- mittlerer Dienst (A5mD-A10mD; E5-E8)
- gehobener Dienst (A9gD-A16gDL; E9-E12)
- höherer Dienst (A13hD-A16; W-, C- R- und B-Besoldung; E13-E15Ü)

### **Umfang des Beschäftigungsverhältnisses**

#### Vollzeitbeschäftigte

Vollzeitbeschäftigte sind alle Bediensteten, deren regelmäßige Arbeitszeit die übliche volle Wochenarbeitsstundenzahl beträgt (bei Lehrkräften entsprechende Anzahl von Wochenlehrstunden).

#### Teilzeitbeschäftigte

Teilzeitbeschäftigte sind alle Bediensteten, deren regelmäßige Arbeitszeit weniger als die übliche volle Wochenarbeitszeit eines Vollzeitbeschäftigten beträgt (die Altersteilzeitbeschäftigten sind separat ausgewiesen, sie sind daher nicht in den Tabellen der Teilzeitbeschäftigten enthalten).

#### Altersteilzeitbeschäftigte

Die Altersteilzeit ermöglicht älteren Beschäftigten eine frühere Beendigung des aktiven Berufslebens (Blockmodell) oder einen gleitenden Übergang in den Ruhestand (Teilzeitmodell). Altersteilzeit kann mit Vollzeit- oder Teilzeitbeschäftigten, die das 55. Lebensjahr vollendet haben, vereinbart werden. Während der Gesamtlaufzeit der Altersteilzeit wird die Arbeitszeit auf die Hälfte der bisherigen Arbeitszeit reduziert.

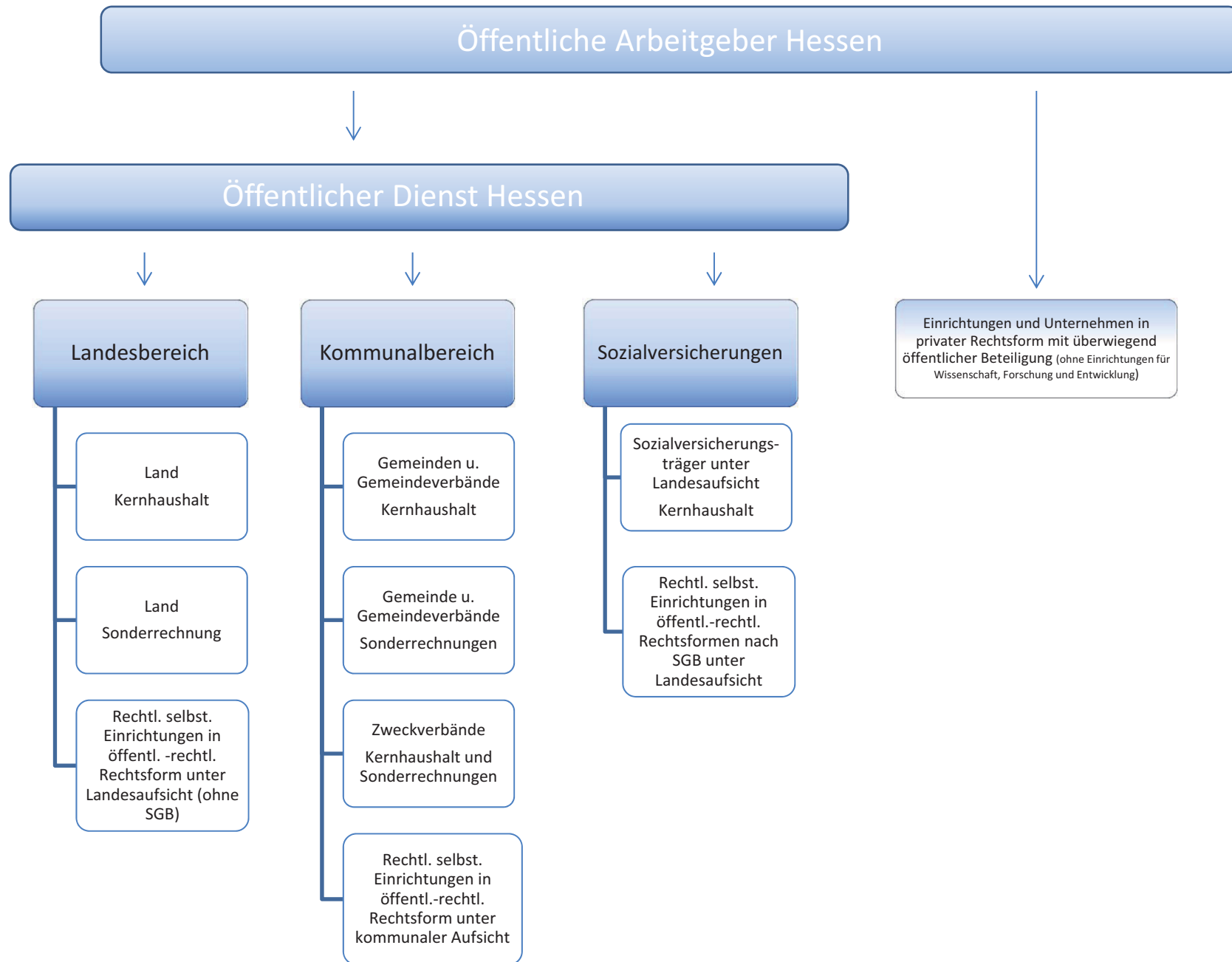
#### Arbeitsvolumen

In den Tabellen zum Arbeitsvolumen wurde die regelmäßige wöchentliche Arbeitszeit summiert (gelegentliche und einmalige Abweichungen finden keine Berücksichtigung). Bei Lehrkräften wurde die Anzahl der Wochenlehrstunden auf die normale regelmäßige Wochenarbeitszeit angehoben.

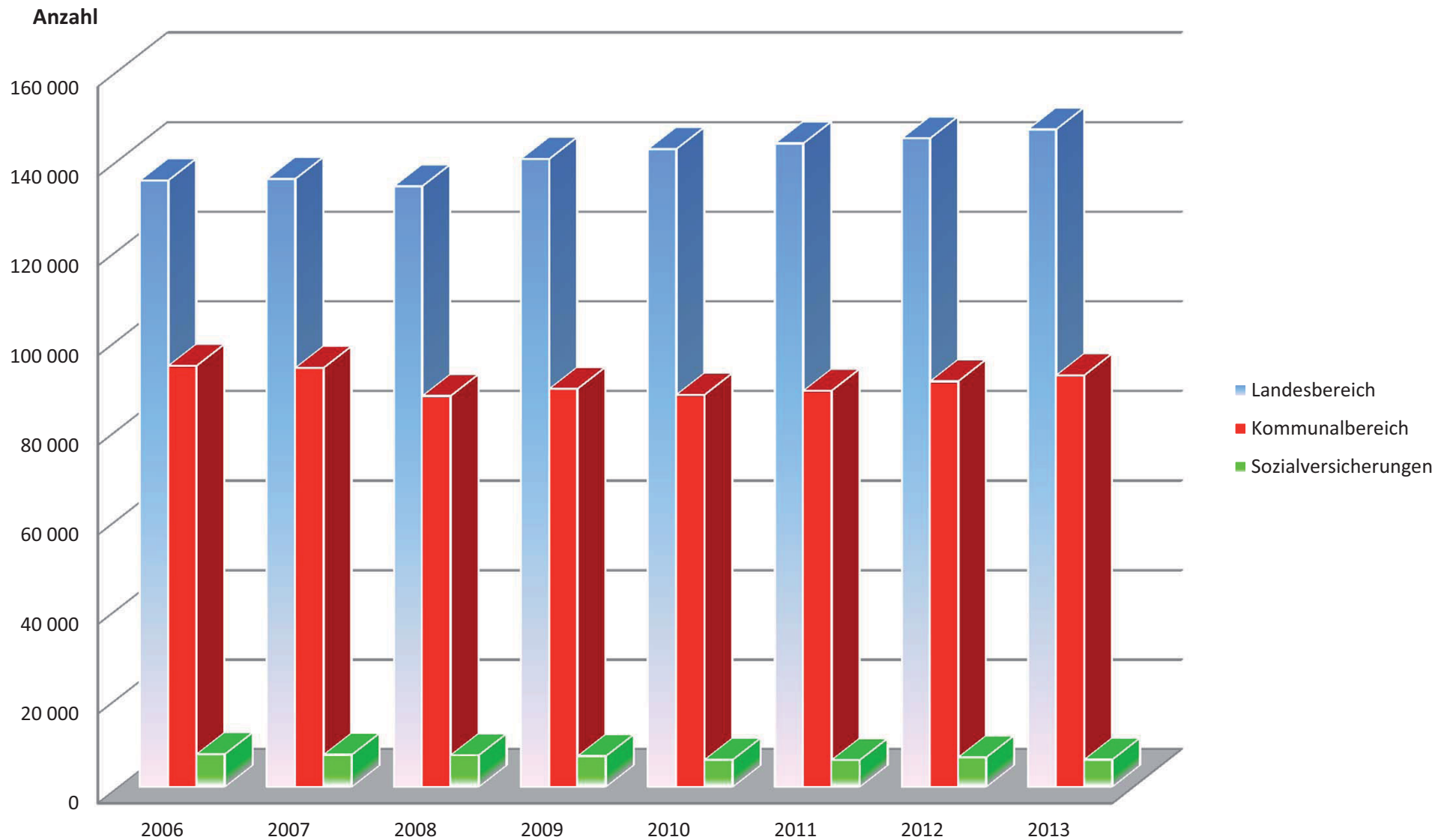
#### Aufgabenbereich

Die Hauptorganisationsbereiche gliedern sich in Kernhaushalt und Sonderrechnungen. Die weitere Untergliederung erfolgt auf der Grundlage des geltenden staatlichen Funktionenplans bzw. des kommunalen Produktplans.

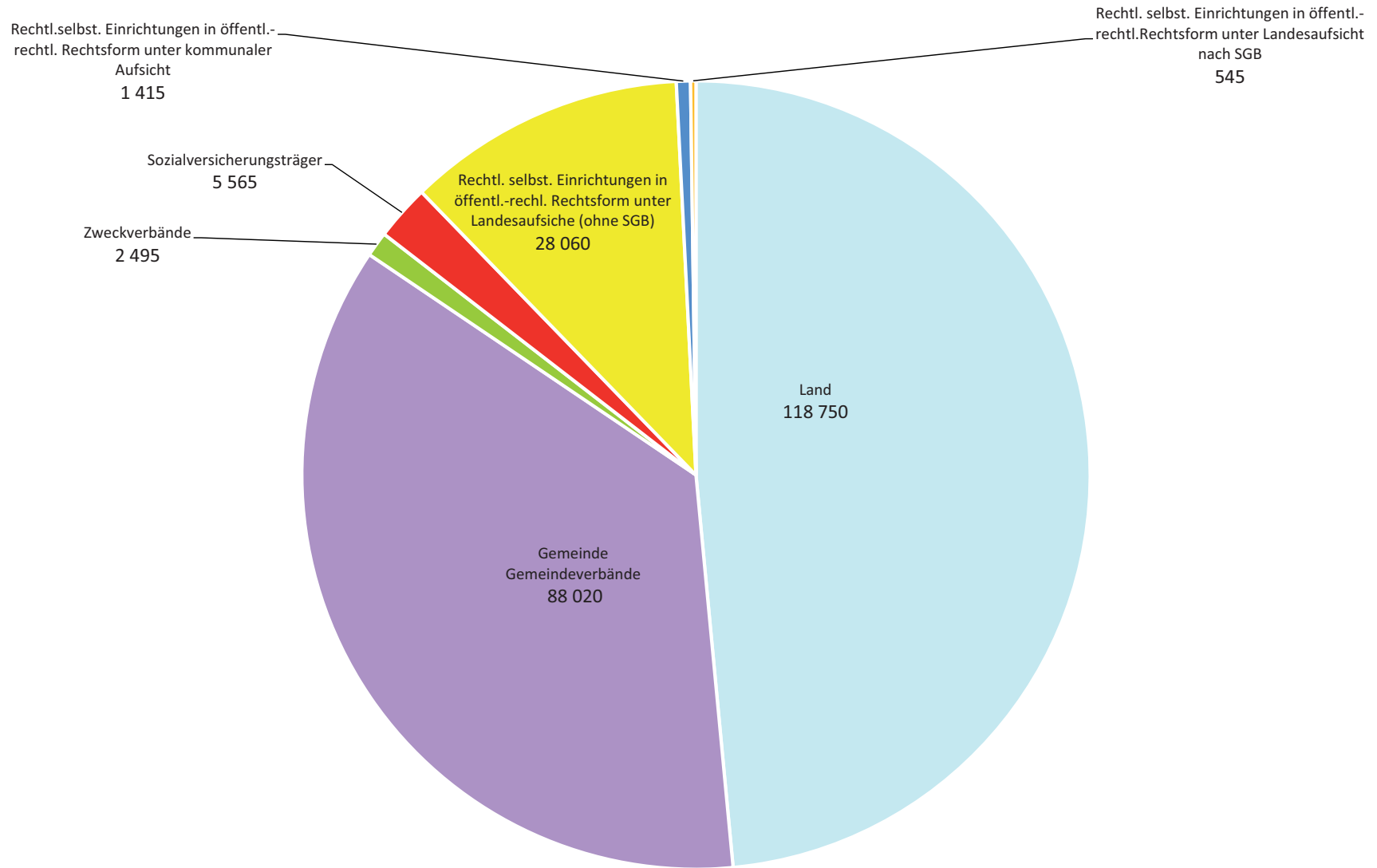
## II. Diagramme



## Entwicklung des Personals des öffentlichen Dienstes in Hessen (in Vollzeitäquivalenten)



### Personal des öffentlichen Dienstes nach Beschäftigungsbereichen am 30.06.2013 in Hessen (in Vollzeitäquivalenten)



### **III. Tabellenteil**

### III.A.1 Entwicklung der Vollzeitäquivalente der Beschäftigten des öffentlichen Dienstes in Hessen nach Beschäftigungsbereichen, Art der Beschäftigungsverhältnisse und Geschlecht

Beschäftigungsbereich und Art des Beschäftigungsverhältnisses	jeweils zum 30.06.							
	2006	2007	2008 <sup>1)</sup>	2009	2010	2011	2012	2013
<b>Land</b>	<b>113 250</b>	<b>113 510</b>	<b>110 985</b>	<b>116 005</b>	<b>116 665</b>	<b>116 920</b>	<b>117 860</b>	<b>118 750</b>
darunter weiblich	53 715	54 760	53 670	57 820	58 865	59 305	60 435	61 590
Beamte und Richter <sup>2)</sup>	81 390	81 930	82 635	83 740	84 600	85 915	87 030	87 755
darunter weiblich	36 480	37 585	38 725	40 070	41 190	42 350	43 525	44 445
Arbeitnehmer	31 865	31 580	28 350	32 265	32 065	31 010	30 830	30 995
darunter weiblich	17 235	17 175	14 945	17 750	17 670	16 955	16 910	17 140
<b>Gemeinden, Gemeindeverbände</b>	<b>91 715</b>	<b>91 250</b>	<b>84 970</b>	<b>86 595</b>	<b>84 730</b>	<b>85 340</b>	<b>86 810</b>	<b>88 020</b>
darunter weiblich	49 725	49 485	45 840	47 220	46 175	46 795	48 095	49 115
Beamte	12 540	12 420	12 215	12 140	11 990	11 940	11 900	11 835
darunter weiblich	3 930	3 950	3 940	4 010	4 060	4 105	4 160	4 200
Arbeitnehmer	79 175	78 830	72 750	74 455	72 745	73 395	74 910	76 185
darunter weiblich	45 795	45 535	41 900	43 210	42 115	42 685	43 935	44 915
<b>Zweckverbände</b>	<b>2 335</b>	<b>2 345</b>	<b>2 355</b>	<b>2 330</b>	<b>2 320</b>	<b>2 430</b>	<b>2 440</b>	<b>2 495</b>
darunter weiblich	590	605	600	595	595	630	645	670
Beamte	90	100	105	95	100	105	100	100
darunter weiblich	10	15	20	15	20	25	30	30
Arbeitnehmer	2 240	2 250	2 255	2 235	2 220	2 325	2 335	2 395
darunter weiblich	580	590	585	580	575	605	615	640
<b>Sozialversicherungsträger</b>	<b>7 315</b>	<b>7 190</b>	<b>7 090</b>	<b>6 875</b>	<b>6 080</b>	<b>6 015</b>	<b>6 095</b>	<b>5 565</b>
darunter weiblich	4 320	4 255	4 215	4 150	3 655	3 620	3 705	3 465
Beamte	760	730	755	720	705	705	720	730
darunter weiblich	280	270	285	270	275	280	285	295
Arbeitnehmer	6 560	6 460	6 340	6 150	5 375	5 310	5 375	4 835
darunter weiblich	4 040	3 985	3 930	3 880	3 380	3 340	3 415	3 170
<b>Rechtl. selbst. Einrichtungen in öffentl.-rechtl. Rechtsform unter Landesaufsicht (ohne SGB)<sup>3)</sup></b>	<b>22 160</b>	<b>22 235</b>	<b>23 135</b>	<b>24 210</b>	<b>25 735</b>	<b>26 740</b>	<b>26 955</b>	<b>28 060</b>
darunter weiblich	9 815	10 015	10 650	11 405	12 355	12 900	13 070	13 760
Beamte	4 105	3 980	3 925	3 860	3 835	3 875	3 915	3 975
darunter weiblich	915	940	975	995	1 020	1 050	1 095	1 120
Arbeitnehmer	18 055	18 255	19 210	20 350	21 900	22 865	23 040	24 085
darunter weiblich	8 900	9 075	9 675	10 410	11 330	11 850	11 975	12 640
<b>Rechtl. selbst. Einrichtungen in öffentl.-rechtl. Rechtsform unter kommunaler Aufsicht</b>	<b>.</b>	<b>.</b>	<b>.</b>	<b>.</b>	<b>535</b>	<b>710</b>	<b>1 355</b>	<b>1 415</b>
darunter weiblich	.	.	.	.	340	480	905	930
Beamte	.	.	.	.	45	50	110	110
darunter weiblich	.	.	.	.	25	25	60	60
Arbeitnehmer	.	.	.	.	485	660	1 245	1 305
darunter weiblich	.	.	.	.	315	455	840	870
<b>Rechtl. selbst. Einrichtungen in öffentl.-rechtl. Rechtsform unter Landesaufsicht nach SGB<sup>3)</sup></b>	<b>.</b>	<b>.</b>	<b>.</b>	<b>.</b>	<b>.</b>	<b>.</b>	<b>520</b>	<b>545</b>
darunter weiblich	.	.	.	.	.	.	375	400
Beamte	.	.	.	.	.	.	5	0
darunter weiblich	.	.	.	.	.	.	0	0
Arbeitnehmer	.	.	.	.	.	.	515	540
darunter weiblich	.	.	.	.	.	.	375	400

1) Die Verminderung 2008 liegt darin begründet, dass etwa 5.000 jeweils nur für ein Schuljahr befristet Beschäftigte Lehrer nicht enthalten waren, weil das Schuljahrsende vor dem Erhebungsstichtag 30.06. lag. — 2) Einschl. Bezieherinnen/Bezieher von Amtsgehalt. — 3) Seit 2012 werden die rechtlich selbständigen Einrichtungen in öffentl.-rechtlicher Rechtsform unter Landesaufsicht nach Sozialgesetzbuch separat ausgewiesen.



### III.A.2 Personal des öffentlichen Dienstes insgesamt in Hessen am 30.06.2013 nach Umfang, Art der Beschäftigungsverhältnisse und Altersgruppen

Umfang und Art des Beschäftigungsverhältnisses	Insgesamt	davon im Alter von ... bis unter ... Jahren								
		unter 25	25 - 30	30 - 35	35 - 40	40 - 45	45 - 50	50 - 55	55 - 60	60 und älter
<b>Beschäftigte</b>										
<b>Insgesamt</b>	<b>286 580</b>	<b>13 610</b>	<b>26 885</b>	<b>29 105</b>	<b>27 225</b>	<b>34 865</b>	<b>42 220</b>	<b>42 850</b>	<b>40 015</b>	<b>29 805</b>
davon										
Vollzeitbeschäftigte	182 825	11 810	19 540	20 825	16 890	20 455	25 905	27 630	25 745	14 025
Teilzeitbeschäftigte <sup>1)</sup>	91 975	1 800	7 345	8 275	10 335	14 410	16 320	15 220	12 770	5 505
Altersteilzeitbeschäftigte	11 780	x	x	x	x	x	x	x	1 505	10 275
Vollzeitäquivalent	244 850	12 630	23 480	25 755	23 085	29 285	36 220	37 585	34 770	22 040
<b>Beamtinnen/Beamte<sup>2)</sup></b>	<b>115 415</b>	<b>3 480</b>	<b>9 490</b>	<b>12 570</b>	<b>12 565</b>	<b>15 365</b>	<b>15 130</b>	<b>15 745</b>	<b>16 915</b>	<b>14 150</b>
davon										
Vollzeitbeschäftigte	85 110	3 445	9 135	10 745	8 710	9 845	10 890	12 050	12 870	7 420
Teilzeitbeschäftigte <sup>1)</sup>	24 825	35	355	1 830	3 855	5 525	4 240	3 695	3 750	1 550
Altersteilzeitbeschäftigte	5 475	x	x	x	x	x	x	x	295	5 180
Vollzeitäquivalent	104 510	3 470	9 395	11 935	11 115	13 360	13 765	14 740	15 760	10 970
<b>Arbeitnehmerinnen/Arbeitnehmer</b>	<b>171 165</b>	<b>10 130</b>	<b>17 395</b>	<b>16 535</b>	<b>14 660</b>	<b>19 500</b>	<b>27 090</b>	<b>27 105</b>	<b>23 105</b>	<b>15 650</b>
davon										
Vollzeitbeschäftigte	97 715	8 365	10 405	10 085	8 180	10 610	15 010	15 580	12 875	6 605
Teilzeitbeschäftigte <sup>1)</sup>	67 150	1 765	6 990	6 450	6 480	8 885	12 080	11 525	9 020	3 950
Altersteilzeitbeschäftigte	6 305	x	x	x	x	x	x	x	1 205	5 095
Vollzeitäquivalent	140 345	9 160	14 085	13 820	11 970	15 925	22 455	22 845	19 005	11 075
<b>darunter Frauen</b>										
<b>Zusammen</b>	<b>163 730</b>	<b>8 450</b>	<b>16 825</b>	<b>17 085</b>	<b>16 115</b>	<b>20 795</b>	<b>24 410</b>	<b>23 845</b>	<b>21 645</b>	<b>14 560</b>
davon										
Vollzeitbeschäftigte	78 040	7 250	12 175	10 585	6 855	7 515	9 500	10 090	9 300	4 765
Teilzeitbeschäftigte <sup>1)</sup>	79 460	1 200	4 650	6 500	9 260	13 280	14 910	13 755	11 445	4 465
Altersteilzeitbeschäftigte	6 230	x	x	x	x	x	x	x	900	5 330
Vollzeitäquivalent	129 930	7 840	14 825	14 535	12 380	15 580	18 870	19 025	17 115	9 760
<b>Beamtinnen<sup>2)</sup></b>	<b>59 045</b>	<b>1 920</b>	<b>6 100</b>	<b>7 320</b>	<b>7 075</b>	<b>8 595</b>	<b>7 240</b>	<b>7 175</b>	<b>7 535</b>	<b>6 085</b>
davon										
Vollzeitbeschäftigte	34 105	1 895	5 775	5 620	3 460	3 470	3 445	3 925	4 145	2 365
Teilzeitbeschäftigte <sup>1)</sup>	22 345	25	320	1 695	3 615	5 125	3 795	3 250	3 255	1 265
Altersteilzeitbeschäftigte	2 595	x	x	x	x	x	x	x	135	2 455
Vollzeitäquivalent	50 145	1 915	6 010	6 715	5 680	6 675	5 975	6 260	6 570	4 350
<b>Arbeitnehmerinnen</b>	<b>104 685</b>	<b>6 530</b>	<b>10 725</b>	<b>9 770</b>	<b>9 040</b>	<b>12 200</b>	<b>17 170</b>	<b>16 670</b>	<b>14 110</b>	<b>8 470</b>
davon										
Vollzeitbeschäftigte	43 935	5 355	6 400	4 965	3 395	4 045	6 055	6 165	5 155	2 400
Teilzeitbeschäftigte <sup>1)</sup>	57 115	1 175	4 325	4 805	5 645	8 155	11 115	10 505	8 190	3 195
Altersteilzeitbeschäftigte	3 640	x	x	x	x	x	x	x	765	2 875
Vollzeitäquivalent	79 780	5 930	8 815	7 820	6 700	8 900	12 900	12 765	10 540	5 415

1) Ohne Altersteilzeitbeschäftigte.

2) Einschl. Richterinnen/Richter und Bezieherinnen/Bezieher von Amtsgehalt.

### III.A.3 Personal des Landes- und Kommunalbereichs in Hessen (ohne Sozialversicherungsträger) am 30.06.2013 nach Umfang, Art der Beschäftigungsverhältnisse und Altersgruppen

Umfang und Art des Beschäftigungsverhältnisses	Insgesamt	davon im Alter von ... bis unter ... Jahren								
		unter 25	25 - 30	30 - 35	35 - 40	40 - 45	45 - 50	50 - 55	55 - 60	60 und älter
<b>Beschäftigte</b>										
<b>Insgesamt</b>	<b>280 025</b>	<b>13 245</b>	<b>26 505</b>	<b>28 710</b>	<b>26 600</b>	<b>33 900</b>	<b>40 965</b>	<b>41 670</b>	<b>39 120</b>	<b>29 310</b>
davon										
Vollzeitbeschäftigte	178 815	11 455	19 205	20 540	16 565	19 945	25 195	26 900	25 175	13 840
Teilzeitbeschäftigte <sup>1)</sup>	89 760	1 790	7 300	8 170	10 040	13 955	15 765	14 775	12 510	5 455
Altersteilzeitbeschäftigte	11 455	x	x	x	x	x	x	x	1 440	10 015
Vollzeitäquivalent	239 285	12 270	23 115	25 410	22 585	28 505	35 155	36 555	33 990	21 705
<b>Beamtinnen/Beamte<sup>2)</sup></b>	<b>114 590</b>	<b>3 415</b>	<b>9 450</b>	<b>12 510</b>	<b>12 475</b>	<b>15 235</b>	<b>15 010</b>	<b>15 610</b>	<b>16 800</b>	<b>14 090</b>
davon										
Vollzeitbeschäftigte	84 540	3 385	9 095	10 695	8 660	9 765	10 810	11 960	12 790	7 390
Teilzeitbeschäftigte <sup>1)</sup>	24 620	35	350	1 815	3 815	5 475	4 200	3 650	3 730	1 550
Altersteilzeitbeschäftigte	5 435	x	x	x	x	x	x	x	280	5 150
Vollzeitäquivalent	103 780	3 405	9 350	11 880	11 035	13 245	13 660	14 620	15 660	10 925
<b>Arbeitnehmerinnen/Arbeitnehmer</b>	<b>165 435</b>	<b>9 825</b>	<b>17 060</b>	<b>16 205</b>	<b>14 130</b>	<b>18 660</b>	<b>25 950</b>	<b>26 065</b>	<b>22 325</b>	<b>15 215</b>
davon										
Vollzeitbeschäftigte	94 275	8 070	10 110	9 845	7 905	10 180	14 385	14 940	12 385	6 450
Teilzeitbeschäftigte <sup>1)</sup>	65 140	1 755	6 950	6 355	6 225	8 480	11 565	11 125	8 780	3 910
Altersteilzeitbeschäftigte	6 020	x	x	x	x	x	x	x	1 160	4 860
Vollzeitäquivalent	135 505	8 865	13 765	13 530	11 550	15 255	21 495	21 940	18 330	10 780
<b>darunter Frauen</b>										
<b>Zusammen</b>	<b>159 365</b>	<b>8 200</b>	<b>16 555</b>	<b>16 810</b>	<b>15 685</b>	<b>20 110</b>	<b>23 555</b>	<b>23 080</b>	<b>21 105</b>	<b>14 270</b>
davon										
Vollzeitbeschäftigte	75 980	7 010	11 945	10 410	6 710	7 275	9 165	9 740	9 035	4 690
Teilzeitbeschäftigte <sup>1)</sup>	77 360	1 190	4 610	6 395	8 975	12 830	14 390	13 340	11 205	4 420
Altersteilzeitbeschäftigte	6 025	x	x	x	x	x	x	x	860	5 165
Vollzeitäquivalent	126 460	7 595	14 575	14 300	12 065	15 075	18 200	18 400	16 675	9 580
<b>Beamtinnen<sup>2)</sup></b>	<b>58 680</b>	<b>1 885</b>	<b>6 075</b>	<b>7 275</b>	<b>7 025</b>	<b>8 525</b>	<b>7 200</b>	<b>7 120</b>	<b>7 500</b>	<b>6 075</b>
davon										
Vollzeitbeschäftigte	33 930	1 860	5 755	5 595	3 445	3 450	3 430	3 910	4 130	2 360
Teilzeitbeschäftigte <sup>1)</sup>	22 165	25	320	1 685	3 575	5 075	3 770	3 210	3 240	1 265
Altersteilzeitbeschäftigte	2 585	x	x	x	x	x	x	x	135	2 450
Vollzeitäquivalent	49 855	1 880	5 985	6 680	5 645	6 625	5 940	6 215	6 545	4 340
<b>Arbeitnehmerinnen</b>	<b>100 685</b>	<b>6 315</b>	<b>10 480</b>	<b>9 530</b>	<b>8 660</b>	<b>11 585</b>	<b>16 355</b>	<b>15 960</b>	<b>13 605</b>	<b>8 195</b>
davon										
Vollzeitbeschäftigte	42 050	5 145	6 190	4 820	3 260	3 830	5 735	5 830	4 910	2 330
Teilzeitbeschäftigte <sup>1)</sup>	55 195	1 165	4 290	4 715	5 400	7 755	10 620	10 130	7 970	3 155
Altersteilzeitbeschäftigte	3 440	x	x	x	x	x	x	x	725	2 710
Vollzeitäquivalent	76 610	5 715	8 590	7 620	6 425	8 450	12 260	12 185	10 130	5 240

1) Ohne Altersteilzeitbeschäftigte.

2) Einsch. Richterinnen/Richter und Bezieherinnen/Bezieher von Amtsgehalt.

### III.B.1 Vollzeitäquivalente der Beschäftigten des Landesbereichs in Hessen am 30.06.2013 nach Art der Beschäftigungsverhältnisse, Laufbahngruppen und Beschäftigungsbereichen

Art des Beschäftigungsverhältnisses und Laufbahngruppe	Insgesamt	Land		Rechtl. selbstst. Einrichtungen in öffentl.-rechtl. Rechtsform unter Landesaufsicht (ohne SGB)
		Kernhaushalt	Sonderrechnungen	
<b>Beschäftigte</b>				
<b>Insgesamt</b>	<b>146 805</b>	<b>113 280</b>	<b>5 470</b>	<b>28 060</b>
Höherer Dienst	41 320	26 980	700	13 640
Gehobener Dienst	64 075	56 470	2 595	5 010
Mittlerer Dienst	26 070	18 140	1 570	6 360
Einfacher Dienst	3 195	1 440	370	1 380
Nicht zuordenbar	1 955	825	5	1 125
In Ausbildung	10 195	9 425	230	540
<b>Beamtinnen/Beamte<sup>1)</sup></b>	<b>91 730</b>	<b>86 535</b>	<b>1 225</b>	<b>3 975</b>
Höherer Dienst	28 175	24 415	310	3 455
Gehobener Dienst	49 100	47 850	830	415
Mittlerer Dienst	6 990	6 900	25	65
Einfacher Dienst	435	425	0	5
Nicht zuordenbar	x	x	x	x
In Ausbildung	7 030	6 940	55	35
<b>Arbeitnehmerinnen/Arbeitnehmer</b>	<b>55 080</b>	<b>26 745</b>	<b>4 245</b>	<b>24 085</b>
Höherer Dienst	13 145	2 565	390	10 190
Gehobener Dienst	14 975	8 620	1 765	4 595
Mittlerer Dienst	19 080	11 240	1 545	6 295
Einfacher Dienst	2 760	1 015	370	1 375
Nicht zuordenbar	1 955	825	5	1 125
In Ausbildung	3 165	2 485	175	510
<b>darunter Frauen</b>				
<b>Zusammen</b>	<b>75 350</b>	<b>59 875</b>	<b>1 715</b>	<b>13 760</b>
Höherer Dienst	17 915	12 730	190	5 000
Gehobener Dienst	34 275	30 875	695	2 705
Mittlerer Dienst	14 560	9 835	410	4 310
Einfacher Dienst	1 795	500	320	975
Nicht zuordenbar	930	415	0	520
In Ausbildung	5 875	5 520	100	250
<b>Beamtinnen<sup>1)</sup></b>	<b>45 565</b>	<b>44 250</b>	<b>195</b>	<b>1 120</b>
Höherer Dienst	12 235	11 385	65	785
Gehobener Dienst	26 160	25 785	105	270
Mittlerer Dienst	3 050	3 005	5	40
Einfacher Dienst	65	65	0	0
Nicht zuordenbar	x	x	x	x
In Ausbildung	4 055	4 015	15	25
<b>Arbeitnehmerinnen</b>	<b>29 785</b>	<b>15 620</b>	<b>1 520</b>	<b>12 640</b>
Höherer Dienst	5 680	1 345	120	4 215
Gehobener Dienst	8 110	5 090	590	2 430
Mittlerer Dienst	11 510	6 830	405	4 270
Einfacher Dienst	1 730	440	320	975
Nicht zuordenbar	930	415	0	520
In Ausbildung	1 815	1 505	85	225

1) Einschl. Richterinnen/Richter und Bezieherinnen/Bezieher von Amtsgehalt.

### III.B.2 Beschäftigte des Landesbereichs in Hessen am 30.06.2013 nach Art der Beschäftigungsverhältnisse, Laufbahngruppen und Beschäftigungsbereichen

Art des Beschäftigungsverhältnisses und Laufbahngruppe	Insgesamt	Land		Rechtl. selbstst. Einrichtungen in öffentl.-rechtl. Rechtsform unter Landesaufsicht (ohne SGB)
		Kernhaushalt	Sonderrechnungen	
<b>Beschäftigte</b>				
<b>Insgesamt</b>	<b>169 775</b>	<b>128 165</b>	<b>6 190</b>	<b>35 425</b>
Höherer Dienst	47 840	30 670	760	16 405
Gehobener Dienst	73 015	64 330	2 815	5 870
Mittlerer Dienst	30 660	21 215	1 795	7 650
Einfacher Dienst	4 010	1 640	585	1 785
Nicht zuordenbar	4 055	880	5	3 170
In Ausbildung	10 200	9 425	230	545
<b>Beamtinnen/Beamte<sup>1)</sup></b>	<b>101 280</b>	<b>95 900</b>	<b>1 280</b>	<b>4 100</b>
Höherer Dienst	31 180	27 345	330	3 505
Gehobener Dienst	54 850	53 505	865	480
Mittlerer Dienst	7 775	7 675	30	70
Einfacher Dienst	445	435	0	5
Nicht zuordenbar	x	x	x	x
In Ausbildung	7 030	6 940	55	35
<b>Arbeitnehmerinnen/Arbeitnehmer</b>	<b>68 495</b>	<b>32 265</b>	<b>4 910</b>	<b>31 325</b>
Höherer Dienst	16 660	3 330	430	12 900
Gehobener Dienst	18 165	10 825	1 955	5 390
Mittlerer Dienst	22 885	13 540	1 765	7 580
Einfacher Dienst	3 565	1 205	580	1 775
Nicht zuordenbar	4 055	880	5	3 170
In Ausbildung	3 170	2 485	175	510
<b>darunter Frauen</b>				
<b>Zusammen</b>	<b>92 420</b>	<b>71 790</b>	<b>2 225</b>	<b>18 400</b>
Höherer Dienst	21 970	15 245	215	6 505
Gehobener Dienst	41 575	37 395	835	3 345
Mittlerer Dienst	18 555	12 525	550	5 480
Einfacher Dienst	2 505	650	525	1 330
Nicht zuordenbar	1 940	455	0	1 485
In Ausbildung	5 880	5 525	100	255
<b>Beamtinnen<sup>1)</sup></b>	<b>53 390</b>	<b>51 955</b>	<b>225</b>	<b>1 215</b>
Höherer Dienst	14 350	13 465	75	810
Gehobener Dienst	31 135	30 680	125	330
Mittlerer Dienst	3 780	3 725	5	50
Einfacher Dienst	70	70	0	0
Nicht zuordenbar	x	x	x	x
In Ausbildung	4 055	4 015	15	25
<b>Arbeitnehmerinnen</b>	<b>39 030</b>	<b>19 835</b>	<b>2 005</b>	<b>17 190</b>
Höherer Dienst	7 620	1 780	145	5 700
Gehobener Dienst	10 435	6 715	710	3 015
Mittlerer Dienst	14 775	8 800	540	5 430
Einfacher Dienst	2 435	580	525	1 330
Nicht zuordenbar	1 940	455	0	1 485
In Ausbildung	1 820	1 510	85	225

1) Einschl. Richterinnen/Richter und Bezieherinnen/Bezieher von Amtsgehalt.

### III.B.3 Vollzeitbeschäftigte des Landesbereichs in Hessen am 30.06.2013 nach Art der Beschäftigungsverhältnisse, Laufbahngruppen und Beschäftigungsbereichen

Art des Beschäftigungsverhältnisses und Laufbahngruppe	Insgesamt	Land		Rechtl. selbstst. Einrichtungen in öffentl.-rechtl. Rechtsform unter Landesaufsicht (ohne SGB)
		Kernhaushalt	Sonderrechnungen	
<b>Beschäftigte</b>				
<b>Insgesamt</b>	<b>113 615</b>	<b>89 275</b>	<b>4 450</b>	<b>19 895</b>
Höherer Dienst	31 605	20 805	575	10 225
Gehobener Dienst	49 175	43 230	2 215	3 730
Mittlerer Dienst	19 770	13 920	1 305	4 550
Einfacher Dienst	2 080	1 135	120	825
Nicht zuordenbar	805	770	5	30
In Ausbildung	10 180	9 415	230	540
<b>Beamtinnen/Beamte<sup>1)</sup></b>	<b>74 660</b>	<b>69 800</b>	<b>1 110</b>	<b>3 750</b>
Höherer Dienst	22 805	19 165	265	3 375
Gehobener Dienst	38 650	37 595	765	290
Mittlerer Dienst	5 755	5 685	25	45
Einfacher Dienst	425	415	0	5
Nicht zuordenbar	x	x	x	x
In Ausbildung	7 030	6 940	55	35
<b>Arbeitnehmerinnen/Arbeitnehmer</b>	<b>38 955</b>	<b>19 475</b>	<b>3 335</b>	<b>16 145</b>
Höherer Dienst	8 800	1 640	310	6 850
Gehobener Dienst	10 525	5 635	1 450	3 435
Mittlerer Dienst	14 015	8 235	1 280	4 505
Einfacher Dienst	1 655	720	120	820
Nicht zuordenbar	805	770	5	30
In Ausbildung	3 150	2 475	175	505
<b>darunter Frauen</b>				
<b>Zusammen</b>	<b>49 305</b>	<b>40 100</b>	<b>985</b>	<b>8 215</b>
Höherer Dienst	11 480	8 250	125	3 105
Gehobener Dienst	21 730	19 560	455	1 715
Mittlerer Dienst	9 010	6 110	235	2 665
Einfacher Dienst	840	295	70	475
Nicht zuordenbar	385	375	0	10
In Ausbildung	5 860	5 510	100	250
<b>Beamtinnen<sup>1)</sup></b>	<b>31 380</b>	<b>30 305</b>	<b>135</b>	<b>940</b>
Höherer Dienst	8 300	7 520	45	735
Gehobener Dienst	17 045	16 820	70	160
Mittlerer Dienst	1 920	1 900	5	20
Einfacher Dienst	55	55	0	0
Nicht zuordenbar	x	x	x	x
In Ausbildung	4 055	4 015	15	25
<b>Arbeitnehmerinnen</b>	<b>17 925</b>	<b>9 800</b>	<b>850</b>	<b>7 275</b>
Höherer Dienst	3 180	730	75	2 370
Gehobener Dienst	4 685	2 745	385	1 555
Mittlerer Dienst	7 085	4 210	235	2 645
Einfacher Dienst	785	240	70	475
Nicht zuordenbar	385	375	0	10
In Ausbildung	1 805	1 500	85	220

1) Einschl. Richterinnen/Richter und Bezieherinnen/Bezieher von Amtsgehalt.

### III.B.4 Teilzeitbeschäftigte (ohne Altersteilzeit) des Landesbereichs in Hessen am 30.06.2013 nach Art der Beschäftigungsverhältnisse, Laufbahngruppen und Beschäftigungsbereichen

Art des Beschäftigungsverhältnisses und Laufbahngruppe	Insgesamt	Land		Rechtl. selbstst. Einrichtungen in öffentl.-rechtl. Rechtsform unter Landesaufsicht (ohne SGB)
		Kernhaushalt	Sonderrechnungen	
<b>Beschäftigte</b>				
<b>Insgesamt</b>	<b>49 180</b>	<b>32 920</b>	<b>1 255</b>	<b>15 005</b>
Höherer Dienst	14 335	8 085	145	6 105
Gehobener Dienst	20 055	17 655	445	1 950
Mittlerer Dienst	9 795	6 615	290	2 890
Einfacher Dienst	1 725	445	370	910
Nicht zuordenbar	3 250	110	0	3 140
In Ausbildung	20	10	0	5
<b>Beamtinnen/Beamte<sup>1)</sup></b>	<b>21 740</b>	<b>21 320</b>	<b>125</b>	<b>295</b>
Höherer Dienst	6 605	6 465	40	95
Gehobener Dienst	13 195	12 945	80	175
Mittlerer Dienst	1 920	1 890	5	25
Einfacher Dienst	20	20	0	0
Nicht zuordenbar	x	x	x	x
In Ausbildung	0	0	0	0
<b>Arbeitnehmerinnen/Arbeitnehmer</b>	<b>27 440</b>	<b>11 605</b>	<b>1 130</b>	<b>14 705</b>
Höherer Dienst	7 735	1 620	105	6 010
Gehobener Dienst	6 860	4 715	365	1 780
Mittlerer Dienst	7 875	4 725	285	2 865
Einfacher Dienst	1 705	425	370	910
Nicht zuordenbar	3 250	110	0	3 140
In Ausbildung	15	10	0	5
<b>darunter Frauen</b>				
<b>Zusammen</b>	<b>39 550</b>	<b>28 620</b>	<b>1 060</b>	<b>9 875</b>
Höherer Dienst	9 910	6 440	90	3 380
Gehobener Dienst	17 615	15 740	345	1 530
Mittlerer Dienst	8 945	6 020	260	2 670
Einfacher Dienst	1 505	330	365	815
Nicht zuordenbar	1 555	80	0	1 475
In Ausbildung	20	10	0	5
<b>Beamtinnen<sup>1)</sup></b>	<b>19 555</b>	<b>19 205</b>	<b>85</b>	<b>260</b>
Höherer Dienst	5 520	5 425	25	70
Gehobener Dienst	12 205	11 985	55	165
Mittlerer Dienst	1 815	1 785	5	25
Einfacher Dienst	15	15	0	0
Nicht zuordenbar	x	x	x	x
In Ausbildung	0	0	0	0
<b>Arbeitnehmerinnen</b>	<b>19 995</b>	<b>9 410</b>	<b>975</b>	<b>9 615</b>
Höherer Dienst	4 390	1 015	65	3 305
Gehobener Dienst	5 410	3 755	290	1 370
Mittlerer Dienst	7 135	4 235	255	2 645
Einfacher Dienst	1 490	315	365	815
Nicht zuordenbar	1 555	80	0	1 475
In Ausbildung	15	10	0	5

1) Einschl. Richterinnen/Richter und Bezieherinnen/Bezieher von Amtsgehalt.

### III.B.5 Altersteilzeitbeschäftigte des Landesbereichs in Hessen am 30.06.2013 nach Art der Beschäftigungsverhältnisse, Laufbahngruppen und Beschäftigungsbereichen

Art des Beschäftigungsverhältnisses und Laufbahngruppe	Insgesamt	Land		Rechtl. selbstst. Einrichtungen in öffentl.-rechtl. Rechtsform unter Landesaufsicht (ohne SGB)
		Kernhaushalt	Sonderrechnungen	
<b>Beschäftigte</b>				
<b>Insgesamt</b>	<b>6 980</b>	<b>5 970</b>	<b>485</b>	<b>525</b>
Höherer Dienst	1 895	1 780	40	75
Gehobener Dienst	3 785	3 440	155	190
Mittlerer Dienst	1 095	685	200	210
Einfacher Dienst	205	60	95	50
Nicht zuordenbar	0	0	0	0
In Ausbildung	x	x	x	x
<b>Beamtinnen/Beamte<sup>1)</sup></b>	<b>4 880</b>	<b>4 780</b>	<b>45</b>	<b>55</b>
Höherer Dienst	1 775	1 715	25	35
Gehobener Dienst	3 005	2 965	20	15
Mittlerer Dienst	100	100	0	0
Einfacher Dienst	0	0	0	0
Nicht zuordenbar	x	x	x	x
In Ausbildung	x	x	x	x
<b>Arbeitnehmerinnen/Arbeitnehmer</b>	<b>2 100</b>	<b>1 185</b>	<b>445</b>	<b>470</b>
Höherer Dienst	125	70	15	40
Gehobener Dienst	780	475	135	170
Mittlerer Dienst	990	580	200	210
Einfacher Dienst	205	60	95	50
Nicht zuordenbar	0	0	0	0
In Ausbildung	x	x	x	x
<b>darunter Frauen</b>				
<b>Zusammen</b>	<b>3 565</b>	<b>3 070</b>	<b>180</b>	<b>310</b>
Höherer Dienst	580	550	5	25
Gehobener Dienst	2 225	2 095	35	100
Mittlerer Dienst	600	395	55	145
Einfacher Dienst	160	30	90	40
Nicht zuordenbar	0	0	0	0
In Ausbildung	x	x	x	x
<b>Beamtinnen<sup>1)</sup></b>	<b>2 460</b>	<b>2 445</b>	<b>0</b>	<b>15</b>
Höherer Dienst	525	520	0	5
Gehobener Dienst	1 890	1 880	0	10
Mittlerer Dienst	45	45	0	0
Einfacher Dienst	1 105	625	180	300
Nicht zuordenbar	x	x	x	x
In Ausbildung	x	x	x	x
<b>Arbeitnehmerinnen</b>	<b>1 105</b>	<b>625</b>	<b>180</b>	<b>300</b>
Höherer Dienst	55	30	0	20
Gehobener Dienst	340	215	35	90
Mittlerer Dienst	555	355	55	145
Einfacher Dienst	160	30	90	40
Nicht zuordenbar	0	0	0	0
In Ausbildung	x	x	x	x

1) Einschl. Richterinnen/Richter und Bezieherinnen/Bezieher von Amtsgehalt.

### III.B.6 Arbeitsvolumen in Wochenstunden des Personals des Landesbereichs in Hessen am 30.06.2013 nach Art der Beschäftigungsverhältnisse, Laufbahngruppen und Beschäftigungsbereichen

Art des Beschäftigungsverhältnisses und Laufbahngruppe	Land		Sonderrechnungen	Rechtl. selbstst. Einrichtungen in öffentl.-rechtl. Rechtsform unter Landesaufsicht (ohne SGB)
	Insgesamt	Kernhaushalt		
<b>Beschäftigte</b>				
<b>Insgesamt</b>	<b>5 891 400</b>	<b>4 562 200</b>	<b>213 800</b>	<b>1 115 400</b>
Höherer Dienst	1 660 200	1 082 000	27 600	550 600
Gehobener Dienst	2 572 000	2 272 200	102 800	197 000
Mittlerer Dienst	1 032 600	724 000	60 000	248 800
Einfacher Dienst	125 600	57 400	14 200	54 000
Nicht zuordenbar	76 200	32 800	200	43 200
In Ausbildung	424 600	393 800	9 200	21 800
<b>Beamtinnen/Beamte<sup>1)</sup></b>	<b>3 721 400</b>	<b>3 508 800</b>	<b>49 800</b>	<b>162 600</b>
Höherer Dienst	1 133 800	980 200	12 400	141 400
Gehobener Dienst	1 985 400	1 934 400	34 200	17 000
Mittlerer Dienst	288 800	285 200	1 000	2 600
Einfacher Dienst	18 000	17 800	0	200
Nicht zuordenbar	x	x	x	x
In Ausbildung	295 200	291 400	2 400	1 400
<b>Arbeitnehmerinnen/Arbeitnehmer</b>	<b>2 170 000</b>	<b>1 053 400</b>	<b>164 000</b>	<b>952 800</b>
Höherer Dienst	526 400	101 800	15 200	409 200
Gehobener Dienst	586 600	337 800	68 600	180 000
Mittlerer Dienst	743 800	438 800	58 800	246 200
Einfacher Dienst	107 400	39 600	14 000	53 800
Nicht zuordenbar	76 200	32 800	200	43 200
In Ausbildung	129 600	102 400	6 800	20 200
<b>darunter Frauen</b>				
<b>Zusammen</b>	<b>3 030 400</b>	<b>2 418 000</b>	<b>67 600</b>	<b>544 800</b>
Höherer Dienst	726 800	517 800	7 600	201 600
Gehobener Dienst	1 374 800	1 240 200	27 800	106 600
Mittlerer Dienst	577 600	393 000	16 000	168 400
Einfacher Dienst	70 200	20 000	12 000	38 200
Nicht zuordenbar	36 400	16 400	0	20 000
In Ausbildung	244 800	230 600	4 200	10 200
<b>Beamtinnen<sup>1)</sup></b>	<b>1 854 000</b>	<b>1 799 800</b>	<b>8 000</b>	<b>46 200</b>
Höherer Dienst	499 600	464 400	2 800	32 400
Gehobener Dienst	1 055 200	1 039 600	4 400	11 200
Mittlerer Dienst	126 400	124 600	200	1 600
Einfacher Dienst	2 600	2 600	0	0
Nicht zuordenbar	x	x	x	x
In Ausbildung	170 400	168 600	800	1 000
<b>Arbeitnehmerinnen</b>	<b>1 176 400</b>	<b>618 400</b>	<b>59 600</b>	<b>498 600</b>
Höherer Dienst	227 400	53 400	4 800	169 200
Gehobener Dienst	319 600	200 600	23 400	95 600
Mittlerer Dienst	451 200	268 600	15 800	166 800
Einfacher Dienst	67 600	17 400	12 000	38 200
Nicht zuordenbar	36 400	16 400	0	20 000
In Ausbildung	74 400	62 000	3 400	9 000

1) Einschl. Richterinnen/Richter und Bezieherinnen/Bezieher von Amtsgehalt.



### III.B.7 Vollzeitäquivalente der Beschäftigten des Landesbereichs in Hessen am 30.06.2013 nach Aufgabenbereichen und Beschäftigungsbereichen

Funktionskennziffer	Aufgabenbereich	Insgesamt	Land		Rechtl. selbstst. Einrichtungen in öffentl.-rechtl. Rechtsform unter Landesaufsicht (ohne SGB)
			Kernhaushalt	Sonderrechnungen	
<b>Beschäftigte</b>					
	<b>Insgesamt</b>	<b>146 805</b>	<b>113 280</b>	<b>5 470</b>	<b>28 060</b>
0	Allgemeine Dienste	49 955	48 465	1 490	0
01, 02	Politische Führung und zentrale Verwaltung; auswärtige Angelegenheiten	9 535	8 045	1 490	0
	darunter				
011	Politische Führung	3 220	3 220	0	0
012	Innere Verwaltung	4 460	4 460	0	0
014	Statistischer Dienst	365	365	0	0
016	Hochbauverwaltung	745	0	745	0
019	Sonstige allgemeine Staatsaufgaben	745	0	745	0
04	Öffentliche Sicherheit und Ordnung	18 005	18 005	0	0
	darunter				
042	Polizei	17 685	17 685	0	0
05	Rechtsschutz	13 015	13 015	0	0
	darunter				
056	Justizvollzugsanstalten	2 880	2 880	0	0
06	Finanzverwaltung	9 400	9 400	0	0
1	Bildungswesen, Wissenschaft, Forschung, kulturelle Angelegenheiten	87 475	59 620	75	27 780
11, 12	Allgemeinbildende und berufliche Schulen	51 730	51 730	0	0
13	Hochschulen	26 765	220	15	26 530
142	Fördermaßnahmen für Studierende	1 235	0	0	1 235
15	Sonstiges Bildungswesen	5 410	5 410	0	0
16	Wissenschaft, Forschung, Entwicklung außerhalb der Hochschulen	210	155	55	0
18, 19	Kultureinrichtungen (einschl. Kulturverwaltung)	2 130	2 110	5	15
2	Soziale Sicherung, Familie und Jugend, Arbeitsmarktpolitik	230	0	0	230
3	Gesundheit, Umwelt, Sport und Erholung	5	5	0	0
4	Wohnungswesen, Städtebau, Raumordnung und kommunale Gemeinschaftsdienste	1 460	1 460	0	0
5	Ernährung, Landwirtschaft und Forsten	2 805	0	2 795	5
6	Energie- und Wasserwirtschaft, Gewerbe, Dienstleistungen	1 495	390	1 105	0
7	Verkehrs- und Nachrichtenwesen	3 380	3 335	0	40
8	Finanzwirtschaft	0	0	0	0

1) Einschl. Richterinnen/Richter und Bezieherinnen/Bezieher von Amtsgehalt.

### III.B.7 Vollzeitäquivalente der Beschäftigten des Landesbereichs in Hessen am 30.06.2013 nach Aufgabenbereichen und Beschäftigungsbereichen

Funktionskennziffer	Aufgabenbereich	Insgesamt	Land		Rechtl. selbstst. Einrichtungen in öffentl.-rechtl. Rechtsform unter Landesaufsicht (ohne SGB)
			Kernhaushalt	Sonderrechnungen	
<b>Beamtinnen/Beamte<sup>1)</sup></b>					
	<b>Insgesamt</b>	<b>91 730</b>	<b>86 535</b>	<b>1 225</b>	<b>3 975</b>
0	Allgemeine Dienste	34 680	34 455	225	0
01, 02	Politische Führung und zentrale Verwaltung; auswärtige Angelegenheiten	4 030	3 805	225	0
	darunter				
011	Politische Führung	1 865	1 865	0	0
012	Innere Verwaltung	1 910	1 910	0	0
014	Statistischer Dienst	30	30	0	0
016	Hochbauverwaltung	100	0	100	0
019	Sonstige allgemeine Staatsaufgaben	120	0	120	0
04	Öffentliche Sicherheit und Ordnung	15 225	15 225	0	0
	darunter				
042	Polizei	15 010	15 010	0	0
05	Rechtsschutz	7 735	7 735	0	0
	darunter				
056	Justizvollzugsanstalten	2 445	2 445	0	0
06	Finanzverwaltung	7 690	7 690	0	0
1	Bildungswesen, Wissenschaft, Forschung, kulturelle Angelegenheiten	54 895	50 970	20	3 905
11, 12	Allgemeinbildende und berufliche Schulen	45 560	45 560	0	0
13	Hochschulen	4 065	155	10	3 905
142	Fördermaßnahmen für Studierende	0	0	0	0
15	Sonstiges Bildungswesen	5 130	5 130	0	0
16	Wissenschaft, Forschung, Entwicklung außerhalb der Hochschulen	75	60	15	0
18, 19	Kultureinrichtungen (einschl. Kulturverwaltung)	65	65	0	0
2	Soziale Sicherung, Familie und Jugend, Arbeitsmarktpolitik	70	0	0	70
3	Gesundheit, Umwelt, Sport und Erholung	0	0	0	0
4	Wohnungswesen, Städtebau, Raumordnung und kommunale Gemeinschaftsdienste	640	640	0	0
5	Ernährung, Landwirtschaft und Forsten	905	0	905	0
6	Energie- und Wasserwirtschaft, Gewerbe, Dienstleistungen	220	145	75	0
7	Verkehrs- und Nachrichtenwesen	320	320	0	0
8	Finanzwirtschaft	0	0	0	0

1) Einschl. Richterinnen/Richter und Bezieherinnen/Bezieher von Amtsgehalt.

### III.B.7 Vollzeitäquivalente der Beschäftigten des Landesbereichs in Hessen am 30.06.2013 nach Aufgabenbereichen und Beschäftigungsbereichen

Funktionskennziffer	Aufgabenbereich	Insgesamt	Land		Rechtl. selbstst. Einrichtungen in öffentl.-rechtl. Rechtsform unter Landesaufsicht (ohne SGB)
			Kernhaushalt	Sonderrechnungen	
<b>Arbeitnehmerinnen/Arbeitnehmer</b>					
	<b>Insgesamt</b>	<b>55 080</b>	<b>26 745</b>	<b>4 245</b>	<b>24 085</b>
0	Allgemeine Dienste	15 275	14 010	1 270	0
01, 02	Politische Führung und zentrale Verwaltung; auswärtige Angelegenheiten	5 505	4 240	1 270	0
	darunter				
011	Politische Führung	1 355	1 355	0	0
012	Innere Verwaltung	2 550	2 550	0	0
014	Statistischer Dienst	335	335	0	0
016	Hochbauverwaltung	645	0	645	0
019	Sonstige allgemeine Staatsaufgaben	625	0	625	0
04	Öffentliche Sicherheit und Ordnung	2 785	2 785	0	0
	darunter				
042	Polizei	2 670	2 670	0	0
05	Rechtsschutz	5 280	5 280	0	0
	darunter				
056	Justizvollzugsanstalten	430	430	0	0
06	Finanzverwaltung	1 705	1 705	0	0
1	Bildungswesen, Wissenschaft, Forschung, kulturelle Angelegenheiten	32 580	8 655	55	23 875
11, 12	Allgemeinbildende und berufliche Schulen	6 170	6 170	0	0
13	Hochschulen	22 700	65	5	22 625
142	Fördermaßnahmen für Studierende	1 235	0	0	1 235
15	Sonstiges Bildungswesen	280	280	0	0
16	Wissenschaft, Forschung, Entwicklung außerhalb der Hochschulen	135	95	40	0
18, 19	Kultureinrichtungen (einschl. Kulturverwaltung)	2 065	2 045	5	15
2	Soziale Sicherung, Familie und Jugend, Arbeitsmarktpolitik	160	0	0	160
3	Gesundheit, Umwelt, Sport und Erholung	5	5	0	0
4	Wohnungswesen, Städtebau, Raumordnung und kommunale Gemeinschaftsdienste	820	820	0	0
5	Ernährung, Landwirtschaft und Forsten	1 900	0	1 895	5
6	Energie- und Wasserwirtschaft, Gewerbe, Dienstleistungen	1 280	245	1 035	0
7	Verkehrs- und Nachrichtenwesen	3 055	3 015	0	40
8	Finanzwirtschaft	0	0	0	0

### III.B.8 Personal des Landesbereichs in Hessen am 30.06.2013 (Kernhaushalte, Sonderrechnungen, rechtl. selbst. Einrichtungen in öffentl.-rechtl. Rechtsform unter Landesaufsicht ohne SGB) nach Umfang, Art der Beschäftigungsverhältnisse und Altersgruppen

Umfang und Art des Beschäftigungsverhältnisses	Insgesamt	davon im Alter von ... bis unter ... Jahren								
		unter 25	25 - 30	30 - 35	35 - 40	40 - 45	45 - 50	50 - 55	55 - 60	60 und älter
<b>Beschäftigte</b>										
<b>Insgesamt</b>	<b>169 775</b>	<b>7 235</b>	<b>19 260</b>	<b>20 405</b>	<b>17 325</b>	<b>20 285</b>	<b>21 890</b>	<b>21 640</b>	<b>22 580</b>	<b>19 155</b>
davon										
Vollzeitbeschäftigte	113 615	6 015	13 460	15 065	11 460	12 505	14 480	15 210	15 860	9 560
Teilzeitbeschäftigte <sup>1)</sup>	49 180	1 220	5 805	5 340	5 865	7 780	7 410	6 430	6 205	3 130
Altersteilzeitbeschäftigte	6 980	x	x	x	x	x	x	x	515	6 465
Vollzeitäquivalent	146 805	6 470	16 385	18 165	14 960	17 300	19 195	19 535	20 310	14 485
<b>Beamtinnen/Beamte<sup>2)</sup></b>	<b>101 280</b>	<b>3 030</b>	<b>8 715</b>	<b>11 590</b>	<b>11 275</b>	<b>13 275</b>	<b>12 710</b>	<b>13 020</b>	<b>14 705</b>	<b>12 955</b>
davon										
Vollzeitbeschäftigte	74 660	3 000	8 395	9 945	7 805	8 505	9 175	9 980	11 140	6 730
Teilzeitbeschäftigte <sup>1)</sup>	21 740	30	320	1 650	3 470	4 775	3 540	3 045	3 400	1 515
Altersteilzeitbeschäftigte	4 880	x	x	x	x	x	x	x	165	4 715
Vollzeitäquivalent	91 730	3 020	8 625	11 025	9 975	11 555	11 580	12 205	13 720	10 025
<b>Arbeitnehmerinnen/Arbeitnehmer</b>	<b>68 495</b>	<b>4 205</b>	<b>10 545</b>	<b>8 815</b>	<b>6 050</b>	<b>7 005</b>	<b>9 180</b>	<b>8 620</b>	<b>7 875</b>	<b>6 195</b>
davon										
Vollzeitbeschäftigte	38 955	3 015	5 065	5 125	3 655	4 000	5 310	5 235	4 720	2 830
Teilzeitbeschäftigte <sup>1)</sup>	27 440	1 190	5 480	3 690	2 395	3 005	3 870	3 385	2 805	1 615
Altersteilzeitbeschäftigte	2 100	x	x	x	x	x	x	x	355	1 750
Vollzeitäquivalent	55 080	3 450	7 760	7 140	4 985	5 745	7 615	7 330	6 590	4 465
<b>darunter Frauen</b>										
<b>Zusammen</b>	<b>92 420</b>	<b>4 240</b>	<b>11 630</b>	<b>11 370</b>	<b>9 715</b>	<b>11 705</b>	<b>11 900</b>	<b>11 240</b>	<b>11 560</b>	<b>9 055</b>
davon										
Vollzeitbeschäftigte	49 305	3 530	8 355	7 615	4 680	4 705	5 360	5 670	5 905	3 480
Teilzeitbeschäftigte <sup>1)</sup>	39 550	710	3 275	3 750	5 040	7 000	6 540	5 570	5 350	2 315
Altersteilzeitbeschäftigte	3 565	x	x	x	x	x	x	x	305	3 260
Vollzeitäquivalent	75 350	3 805	10 095	9 850	7 675	8 985	9 500	9 395	9 665	6 375
<b>Beamtinnen<sup>2)</sup></b>	<b>53 390</b>	<b>1 650</b>	<b>5 730</b>	<b>6 840</b>	<b>6 460</b>	<b>7 600</b>	<b>6 230</b>	<b>6 110</b>	<b>6 880</b>	<b>5 890</b>
davon										
Vollzeitbeschäftigte	31 380	1 630	5 440	5 320	3 210	3 165	3 070	3 440	3 825	2 285
Teilzeitbeschäftigte <sup>1)</sup>	19 555	20	290	1 525	3 250	4 435	3 160	2 670	2 960	1 240
Altersteilzeitbeschäftigte	2 460	x	x	x	x	x	x	x	95	2 365
Vollzeitäquivalent	45 565	1 645	5 650	6 305	5 210	5 955	5 185	5 370	6 030	4 210
<b>Arbeitnehmerinnen</b>	<b>39 030</b>	<b>2 590</b>	<b>5 900</b>	<b>4 525</b>	<b>3 260</b>	<b>4 105</b>	<b>5 675</b>	<b>5 130</b>	<b>4 680</b>	<b>3 165</b>
davon										
Vollzeitbeschäftigte	17 925	1 900	2 915	2 300	1 470	1 545	2 290	2 230	2 080	1 195
Teilzeitbeschäftigte <sup>1)</sup>	19 995	690	2 985	2 225	1 790	2 560	3 380	2 900	2 385	1 075
Altersteilzeitbeschäftigte	1 105	x	x	x	x	x	x	x	210	895
Vollzeitäquivalent	29 785	2 160	4 445	3 545	2 460	3 025	4 320	4 030	3 635	2 165

1) Ohne Altersteilzeitbeschäftigte.

2) Einschl. Richterinnen/Richter und Bezieherinnen/Bezieher von Amtsgehalt.

### III.B.9 Personal des Landes (Kernhaushalt und Sonderrechnungen) in Hessen am 30.06.2013 nach Umfang, Art der Beschäftigungsverhältnisse und Altersgruppen

Umfang und Art des Beschäftigungsverhältnisses	Insgesamt	davon im Alter von ... bis unter ... Jahren								
		unter 25	25 - 30	30 - 35	35 - 40	40 - 45	45 - 50	50 - 55	55 - 60	60 und älter
<b>Beschäftigte</b>										
<b>Insgesamt</b>	<b>134 355</b>	<b>5 300</b>	<b>12 220</b>	<b>14 690</b>	<b>13 870</b>	<b>16 905</b>	<b>17 660</b>	<b>17 745</b>	<b>19 345</b>	<b>16 620</b>
davon										
Vollzeitbeschäftigte	93 720	5 010	11 045	11 990	9 325	10 435	11 760	12 570	13 630	7 955
Teilzeitbeschäftigte <sup>1)</sup>	34 175	290	1 175	2 700	4 545	6 470	5 900	5 175	5 255	2 675
Altersteilzeitbeschäftigte	6 455	x	x	x	x	x	x	x	465	5 990
Vollzeitäquivalent	118 750	5 145	11 785	13 705	12 100	14 465	15 565	16 105	17 475	12 405
<b>Beamtinnen/Beamte<sup>2)</sup></b>	<b>97 180</b>	<b>3 005</b>	<b>8 675</b>	<b>11 460</b>	<b>10 990</b>	<b>12 750</b>	<b>11 885</b>	<b>12 170</b>	<b>13 990</b>	<b>12 255</b>
davon										
Vollzeitbeschäftigte	70 910	2 975	8 355	9 825	7 550	8 015	8 410	9 205	10 480	6 095
Teilzeitbeschäftigte <sup>1)</sup>	21 445	30	320	1 640	3 440	4 735	3 475	2 965	3 345	1 490
Altersteilzeitbeschäftigte	4 825	x	x	x	x	x	x	x	160	4 665
Vollzeitäquivalent	87 755	2 995	8 585	10 900	9 700	11 045	10 775	11 375	13 025	9 350
<b>Arbeitnehmerinnen/Arbeitnehmer</b>	<b>37 175</b>	<b>2 295</b>	<b>3 545</b>	<b>3 230</b>	<b>2 880</b>	<b>4 155</b>	<b>5 775</b>	<b>5 575</b>	<b>5 360</b>	<b>4 365</b>
davon										
Vollzeitbeschäftigte	22 810	2 035	2 690	2 165	1 775	2 420	3 350	3 365	3 150	1 855
Teilzeitbeschäftigte <sup>1)</sup>	12 730	260	855	1 065	1 105	1 735	2 425	2 210	1 905	1 180
Altersteilzeitbeschäftigte	1 630	x	x	x	x	x	x	x	305	1 330
Vollzeitäquivalent	30 995	2 150	3 200	2 805	2 395	3 425	4 790	4 730	4 450	3 050
<b>darunter Frauen</b>										
<b>Zusammen</b>	<b>74 015</b>	<b>3 140</b>	<b>8 025</b>	<b>8 665</b>	<b>8 015</b>	<b>9 840</b>	<b>9 455</b>	<b>9 115</b>	<b>9 850</b>	<b>7 910</b>
davon										
Vollzeitbeschäftigte	41 090	2 935	7 110	6 350	3 880	3 930	4 230	4 635	5 060	2 960
Teilzeitbeschäftigte <sup>1)</sup>	29 675	205	915	2 315	4 135	5 910	5 220	4 485	4 530	1 960
Altersteilzeitbeschäftigte	3 250	x	x	x	x	x	x	x	260	2 990
Vollzeitäquivalent	61 590	3 035	7 710	7 815	6 375	7 565	7 575	7 675	8 295	5 535
<b>Beamtinnen<sup>2)</sup></b>	<b>52 175</b>	<b>1 635</b>	<b>5 700</b>	<b>6 785</b>	<b>6 350</b>	<b>7 410</b>	<b>5 950</b>	<b>5 855</b>	<b>6 720</b>	<b>5 765</b>
davon										
Vollzeitbeschäftigte	30 440	1 615	5 410	5 275	3 130	3 010	2 850	3 250	3 710	2 190
Teilzeitbeschäftigte <sup>1)</sup>	19 295	20	290	1 515	3 220	4 400	3 105	2 605	2 915	1 225
Altersteilzeitbeschäftigte	2 445	x	x	x	x	x	x	x	95	2 350
Vollzeitäquivalent	44 445	1 630	5 620	6 255	5 115	5 785	4 930	5 130	5 885	4 100
<b>Arbeitnehmerinnen</b>	<b>21 840</b>	<b>1 505</b>	<b>2 325</b>	<b>1 880</b>	<b>1 665</b>	<b>2 430</b>	<b>3 500</b>	<b>3 260</b>	<b>3 130</b>	<b>2 145</b>
davon										
Vollzeitbeschäftigte	10 650	1 325	1 700	1 080	745	915	1 380	1 385	1 350	770
Teilzeitbeschäftigte <sup>1)</sup>	10 385	185	630	800	915	1 510	2 120	1 880	1 615	735
Altersteilzeitbeschäftigte	805	x	x	x	x	x	x	x	165	640
Vollzeitäquivalent	17 140	1 405	2 095	1 560	1 260	1 785	2 645	2 540	2 410	1 435

1) Ohne Altersteilzeitbeschäftigte.

2) Einschl. Richterinnen/Richter und Bezieherinnen/Bezieher von Amtsgehalt.

### III.B.10 Personal der rechtl. selbstst. Einrichtungen in öffentl.-rechtl. Rechtsform unter Landesaufsicht (ohne SGB) in Hessen am 30.06.2013 nach Umfang, Art der Beschäftigungsverhältnisse und Altersgruppen

Umfang und Art des Beschäftigungsverhältnisses	Insgesamt	davon im Alter von ... bis unter ... Jahren								
		unter 25	25 - 30	30 - 35	35 - 40	40 - 45	45 - 50	50 - 55	55 - 60	60 und älter
<b>Beschäftigte</b>										
<b>Insgesamt</b>	<b>35 425</b>	<b>1 935</b>	<b>7 040</b>	<b>5 715</b>	<b>3 455</b>	<b>3 380</b>	<b>4 230</b>	<b>3 895</b>	<b>3 235</b>	<b>2 535</b>
davon										
Vollzeitbeschäftigte	19 895	1 005	2 410	3 075	2 135	2 070	2 725	2 640	2 230	1 605
Teilzeitbeschäftigte <sup>1)</sup>	15 005	930	4 630	2 640	1 320	1 310	1 510	1 255	950	455
Altersteilzeitbeschäftigte	525	x	x	x	x	x	x	x	55	470
Vollzeitäquivalent	28 060	1 325	4 600	4 455	2 860	2 835	3 630	3 430	2 840	2 085
<b>Beamtinnen/Beamte<sup>2)</sup></b>	<b>4 100</b>	<b>20</b>	<b>40</b>	<b>130</b>	<b>285</b>	<b>530</b>	<b>825</b>	<b>850</b>	<b>715</b>	<b>705</b>
davon										
Vollzeitbeschäftigte	3 750	20	40	120	255	490	765	775	660	630
Teilzeitbeschäftigte <sup>1)</sup>	295	0	0	10	30	40	60	75	55	20
Altersteilzeitbeschäftigte	55	x	x	x	x	x	x	x	0	50
Vollzeitäquivalent	3 975	20	40	125	270	515	800	830	695	670
<b>Arbeitnehmerinnen/Arbeitnehmer</b>	<b>31 325</b>	<b>1 915</b>	<b>7 000</b>	<b>5 585</b>	<b>3 170</b>	<b>2 850</b>	<b>3 405</b>	<b>3 045</b>	<b>2 520</b>	<b>1 830</b>
davon										
Vollzeitbeschäftigte	16 145	980	2 375	2 955	1 880	1 580	1 960	1 865	1 570	975
Teilzeitbeschäftigte <sup>1)</sup>	14 705	930	4 630	2 630	1 290	1 270	1 445	1 180	895	435
Altersteilzeitbeschäftigte	470	x	x	x	x	x	x	x	50	420
Vollzeitäquivalent	24 085	1 305	4 560	4 330	2 585	2 320	2 830	2 600	2 140	1 415
<b>darunter Frauen</b>										
<b>Zusammen</b>	<b>18 400</b>	<b>1 100</b>	<b>3 605</b>	<b>2 705</b>	<b>1 700</b>	<b>1 865</b>	<b>2 450</b>	<b>2 125</b>	<b>1 710</b>	<b>1 145</b>
davon										
Vollzeitbeschäftigte	8 215	595	1 250	1 265	800	780	1 130	1 035	845	520
Teilzeitbeschäftigte <sup>1)</sup>	9 875	505	2 355	1 440	900	1 085	1 320	1 090	820	355
Altersteilzeitbeschäftigte	310	x	x	x	x	x	x	x	45	270
Vollzeitäquivalent	13 760	770	2 380	2 035	1 295	1 415	1 925	1 725	1 370	840
<b>Beamtinnen</b>	<b>1 215</b>	<b>20</b>	<b>30</b>	<b>55</b>	<b>105</b>	<b>190</b>	<b>275</b>	<b>255</b>	<b>160</b>	<b>125</b>
davon										
Vollzeitbeschäftigte	940	20	30	45	75	150	220	185	115	95
Teilzeitbeschäftigte <sup>1)</sup>	260	0	0	10	30	35	55	65	45	15
Altersteilzeitbeschäftigte	15	x	x	x	x	x	x	x	0	15
Vollzeitäquivalent	1 120	20	30	50	95	175	255	235	145	110
<b>Arbeitnehmerinnen</b>	<b>17 190</b>	<b>1 080</b>	<b>3 575</b>	<b>2 650</b>	<b>1 595</b>	<b>1 680</b>	<b>2 170</b>	<b>1 870</b>	<b>1 550</b>	<b>1 020</b>
davon										
Vollzeitbeschäftigte	7 275	575	1 220	1 220	725	625	910	850	730	425
Teilzeitbeschäftigte <sup>1)</sup>	9 615	505	2 355	1 430	875	1 050	1 265	1 020	775	340
Altersteilzeitbeschäftigte	300	x	x	x	x	x	x	x	45	255
Vollzeitäquivalent	12 640	755	2 350	1 985	1 205	1 245	1 670	1 485	1 220	730

1) Ohne Altersteilzeitbeschäftigte.

2) Einschl. Richterinnen/Richter und Bezieherinnen/Bezieher von Amtsgehalt.

### III.C.1 Vollzeitäquivalente der Beschäftigten der Sozialversicherungsträger in Hessen am 30.06.2013 nach Art der Beschäftigungsverhältnisse, Laufbahngruppen und Beschäftigungsbereichen

Art des Beschäftigungsverhältnisses und Laufbahngruppe	Insgesamt	Sozialversicherungsträger	Rechtl. selbstst. Einrichtungen in öffentl.-rechtl. Rechtsform unter Landesaufsicht nach SGB
<b>Beschäftigte</b>			
<b>Insgesamt</b>	<b>6 110</b>	<b>5 565</b>	<b>545</b>
Höherer Dienst	305	300	5
Gehobener Dienst	3 100	3 085	15
Mittlerer Dienst	1 665	1 655	10
Einfacher Dienst	190	190	0
Nicht zuordenbar	655	150	510
In Ausbildung	190	185	5
<b>Beamtinnen/Beamte</b>	<b>730</b>	<b>730</b>	<b>0</b>
Höherer Dienst	90	85	0
Gehobener Dienst	580	580	0
Mittlerer Dienst	5	5	0
Einfacher Dienst	0	0	0
Nicht zuordenbar	x	x	x
In Ausbildung	60	60	0
<b>Arbeitnehmerinnen/Arbeitnehmer</b>	<b>5 380</b>	<b>4 835</b>	<b>540</b>
Höherer Dienst	215	215	5
Gehobener Dienst	2 520	2 505	15
Mittlerer Dienst	1 665	1 655	10
Einfacher Dienst	190	190	0
Nicht zuordenbar	655	150	510
In Ausbildung	135	130	5
<b>darunter Frauen</b>			
<b>Zusammen</b>	<b>3 865</b>	<b>3 465</b>	<b>400</b>
Höherer Dienst	105	105	0
Gehobener Dienst	1 760	1 750	10
Mittlerer Dienst	1 245	1 235	10
Einfacher Dienst	170	170	0
Nicht zuordenbar	470	95	375
In Ausbildung	120	115	5
<b>Beamtinnen</b>	<b>295</b>	<b>295</b>	<b>0</b>
Höherer Dienst	25	25	0
Gehobener Dienst	240	240	0
Mittlerer Dienst	0	0	0
Einfacher Dienst	0	0	0
Nicht zuordenbar	x	x	x
In Ausbildung	25	25	0
<b>Arbeitnehmerinnen</b>	<b>3 570</b>	<b>3 170</b>	<b>400</b>
Höherer Dienst	80	80	0
Gehobener Dienst	1 520	1 510	10
Mittlerer Dienst	1 240	1 235	10
Einfacher Dienst	170	170	0
Nicht zuordenbar	470	95	375
In Ausbildung	90	85	5

### III.C.2 Beschäftigte der Sozialversicherungsträger in Hessen am 30.06.2013 nach Art der Beschäftigungsverhältnisse, Laufbahngruppen und Beschäftigungsbereichen

Art des Beschäftigungsverhältnisses und Laufbahngruppe	Insgesamt	Sozialversicherungsträger	Rechtl. selbstst. Einrichtungen in öffentl.-rechtl. Rechtsform unter Landesaufsicht nach SGB
<b>Beschäftigte</b>			
<b>Insgesamt</b>	<b>7 190</b>	<b>6 555</b>	<b>635</b>
Höherer Dienst	335	330	5
Gehobener Dienst	3 570	3 555	15
Mittlerer Dienst	2 070	2 055	15
Einfacher Dienst	265	265	0
Nicht zuordenbar	760	160	595
In Ausbildung	190	185	5
<b>Beamtinnen/Beamte</b>	<b>825</b>	<b>820</b>	<b>5</b>
Höherer Dienst	95	95	5
Gehobener Dienst	665	665	0
Mittlerer Dienst	5	5	0
Einfacher Dienst	0	0	0
Nicht zuordenbar	x	x	x
In Ausbildung	60	60	0
<b>Arbeitnehmerinnen/Arbeitnehmer</b>	<b>6 365</b>	<b>5 730</b>	<b>630</b>
Höherer Dienst	240	235	5
Gehobener Dienst	2 905	2 890	15
Mittlerer Dienst	2 065	2 050	15
Einfacher Dienst	265	265	0
Nicht zuordenbar	760	160	595
In Ausbildung	135	130	5
<b>darunter Frauen</b>			
<b>Zusammen</b>	<b>4 850</b>	<b>4 365</b>	<b>480</b>
Höherer Dienst	125	125	0
Gehobener Dienst	2 185	2 170	15
Mittlerer Dienst	1 615	1 605	10
Einfacher Dienst	245	245	0
Nicht zuordenbar	560	105	455
In Ausbildung	120	115	5
<b>Beamtinnen</b>	<b>365</b>	<b>365</b>	<b>0</b>
Höherer Dienst	30	25	0
Gehobener Dienst	310	310	0
Mittlerer Dienst	5	5	0
Einfacher Dienst	0	0	0
Nicht zuordenbar	x	x	x
In Ausbildung	25	25	0
<b>Arbeitnehmerinnen</b>	<b>4 485</b>	<b>4 000</b>	<b>480</b>
Höherer Dienst	100	100	0
Gehobener Dienst	1 875	1 865	15
Mittlerer Dienst	1 615	1 600	10
Einfacher Dienst	245	245	0
Nicht zuordenbar	560	105	455
In Ausbildung	90	85	5



### III.C.3 Vollzeitbeschäftigte der Sozialversicherungsträger in Hessen am 30.06.2013 nach Art der Beschäftigungsverhältnisse, Laufbahngruppen und Beschäftigungsbereichen

Art des Beschäftigungsverhältnisses und Laufbahngruppe	Insgesamt	Sozialversicherungsträger	Rechtl. selbstst. Einrichtungen in öffentl.-rechtl. Rechtsform unter Landesaufsicht nach SGB
<b>Beschäftigte</b>			
<b>Insgesamt</b>	<b>4 405</b>	<b>4 010</b>	<b>390</b>
Höherer Dienst	255	250	5
Gehobener Dienst	2 325	2 315	10
Mittlerer Dienst	1 045	1 040	5
Einfacher Dienst	100	100	0
Nicht zuordenbar	485	120	365
In Ausbildung	190	185	5
<b>Beamtinnen/Beamte</b>	<b>570</b>	<b>570</b>	<b>0</b>
Höherer Dienst	75	75	0
Gehobener Dienst	435	435	0
Mittlerer Dienst	0	0	0
Einfacher Dienst	0	0	0
Nicht zuordenbar	x	x	x
In Ausbildung	60	60	0
<b>Arbeitnehmerinnen/Arbeitnehmer</b>	<b>3 830</b>	<b>3 440</b>	<b>390</b>
Höherer Dienst	180	175	5
Gehobener Dienst	1 890	1 880	10
Mittlerer Dienst	1 045	1 035	5
Einfacher Dienst	100	100	0
Nicht zuordenbar	485	120	365
In Ausbildung	135	130	5
<b>darunter Frauen</b>			
<b>Zusammen</b>	<b>2 320</b>	<b>2 060</b>	<b>260</b>
Höherer Dienst	65	65	0
Gehobener Dienst	1 080	1 070	10
Mittlerer Dienst	665	660	5
Einfacher Dienst	85	85	0
Nicht zuordenbar	305	65	245
In Ausbildung	120	115	5
<b>Beamtinnen</b>	<b>175</b>	<b>175</b>	<b>0</b>
Höherer Dienst	15	15	0
Gehobener Dienst	130	130	0
Mittlerer Dienst	0	0	0
Einfacher Dienst	0	0	0
Nicht zuordenbar	x	x	x
In Ausbildung	25	25	0
<b>Arbeitnehmerinnen</b>	<b>2 145</b>	<b>1 885</b>	<b>260</b>
Höherer Dienst	50	50	0
Gehobener Dienst	945	940	10
Mittlerer Dienst	665	660	5
Einfacher Dienst	85	85	0
Nicht zuordenbar	305	65	245
In Ausbildung	90	85	5

**III.C.4 Teilzeitbeschäftigte (ohne Altersteilzeit) der Sozialversicherungsträger in Hessen am 30.06.2013 nach Art der Beschäftigungsverhältnisse, Laufbahngruppen und Beschäftigungsbereichen**

Art des Beschäftigungsverhältnisses und Laufbahngruppe	Insgesamt	Sozialversicherungsträger	Rechtl. selbstst. Einrichtungen in öffentl.-rechtl. Rechtsform unter Landesaufsicht nach SGB
<b>Beschäftigte</b>			
<b>Insgesamt</b>	<b>2 430</b>	<b>2 215</b>	<b>215</b>
Höherer Dienst	60	55	0
Gehobener Dienst	1 095	1 090	5
Mittlerer Dienst	890	885	5
Einfacher Dienst	140	140	0
Nicht zuordenbar	250	45	205
In Ausbildung	0	0	0
<b>Beamten/Beamtinnen</b>	<b>210</b>	<b>210</b>	<b>0</b>
Höherer Dienst	10	10	0
Gehobener Dienst	195	195	0
Mittlerer Dienst	5	5	0
Einfacher Dienst	0	0	0
Nicht zuordenbar	x	x	x
In Ausbildung	0	0	0
<b>Arbeitnehmerinnen/Arbeitnehmer</b>	<b>2 225</b>	<b>2 010</b>	<b>215</b>
Höherer Dienst	50	50	0
Gehobener Dienst	900	895	5
Mittlerer Dienst	885	880	5
Einfacher Dienst	140	140	0
Nicht zuordenbar	250	45	205
In Ausbildung	0	0	0
<b>darunter Frauen</b>			
<b>Zusammen</b>	<b>2 305</b>	<b>2 100</b>	<b>205</b>
Höherer Dienst	50	50	0
Gehobener Dienst	1 025	1 020	5
Mittlerer Dienst	855	850	5
Einfacher Dienst	140	140	0
Nicht zuordenbar	240	45	195
In Ausbildung	0	0	0
<b>Beamtinnen</b>	<b>185</b>	<b>185</b>	<b>0</b>
Höherer Dienst	10	10	0
Gehobener Dienst	170	170	0
Mittlerer Dienst	5	5	0
Einfacher Dienst	0	0	0
Nicht zuordenbar	x	x	x
In Ausbildung	0	0	0
<b>Arbeitnehmerinnen</b>	<b>2 120</b>	<b>1 920</b>	<b>205</b>
Höherer Dienst	40	40	0
Gehobener Dienst	855	850	5
Mittlerer Dienst	850	845	5
Einfacher Dienst	140	140	0
Nicht zuordenbar	240	45	195
In Ausbildung	0	0	0

### III.C.5 Altersteilzeitbeschäftigte der Sozialversicherungsträger in Hessen am 30.06.2013 nach Art der Beschäftigungsverhältnisse, Laufbahngruppen und Beschäftigungsbereichen

Art des Beschäftigungsverhältnisses und Laufbahngruppe	Insgesamt	Sozialversicherungsträger	Rechtl. selbstst. Einrichtungen in öffentl.-rechtl. Rechtsform unter Landesaufsicht nach SGB
<b>Beschäftigte</b>			
<b>Insgesamt</b>	<b>355</b>	<b>325</b>	<b>25</b>
Höherer Dienst	25	25	0
Gehobener Dienst	150	150	0
Mittlerer Dienst	135	135	0
Einfacher Dienst	20	20	0
Nicht zuordenbar	25	0	25
In Ausbildung	x	x	x
<b>Beamtinnen/Beamte</b>	<b>45</b>	<b>45</b>	<b>0</b>
Höherer Dienst	10	10	0
Gehobener Dienst	35	35	0
Mittlerer Dienst	0	0	0
Einfacher Dienst	0	0	0
Nicht zuordenbar	x	x	x
In Ausbildung	x	x	x
<b>Arbeitnehmerinnen/Arbeitnehmer</b>	<b>310</b>	<b>285</b>	<b>25</b>
Höherer Dienst	15	15	0
Gehobener Dienst	115	115	0
Mittlerer Dienst	135	135	0
Einfacher Dienst	20	20	0
Nicht zuordenbar	25	0	25
In Ausbildung	x	x	x
<b>darunter Frauen</b>			
<b>Zusammen</b>	<b>225</b>	<b>205</b>	<b>20</b>
Höherer Dienst	10	10	0
Gehobener Dienst	80	80	0
Mittlerer Dienst	95	95	0
Einfacher Dienst	20	20	0
Nicht zuordenbar	15	0	15
In Ausbildung	x	x	x
<b>Beamtinnen</b>	<b>5</b>	<b>5</b>	<b>0</b>
Höherer Dienst	0	0	0
Gehobener Dienst	5	5	0
Mittlerer Dienst	0	0	0
Einfacher Dienst	0	0	0
Nicht zuordenbar	x	x	x
In Ausbildung	x	x	x
<b>Arbeitnehmerinnen</b>	<b>220</b>	<b>200</b>	<b>20</b>
Höherer Dienst	5	5	0
Gehobener Dienst	75	75	0
Mittlerer Dienst	95	95	0
Einfacher Dienst	20	20	0
Nicht zuordenbar	15	0	15
In Ausbildung	x	x	x

### III.C.6 Arbeitsvolumen in Wochenstunden des Personals der Sozialversicherungsträger in Hessen am 30.06.2013 nach Art der Beschäftigungsverhältnisse, Laufbahngruppen und Beschäftigungsbereichen

Art des Beschäftigungsverhältnisses und Laufbahngruppe	Insgesamt	Sozialversicherungsträger	Rechtl. selbstst. Einrichtungen in öffentl.-rechtl. Rechtsform unter Landesaufsicht nach SGB
<b>Beschäftigte</b>			
<b>Insgesamt</b>	<b>235 200</b>	<b>214 600</b>	<b>20 600</b>
Höherer Dienst	11 800	11 600	200
Gehobener Dienst	120 200	119 600	600
Mittlerer Dienst	63 200	62 800	400
Einfacher Dienst	7 200	7 200	0
Nicht zuordenbar	25 000	5 800	19 400
In Ausbildung	7 600	7 400	200
<b>Beamtinnen/Beamte</b>	<b>30 200</b>	<b>30 200</b>	<b>0</b>
Höherer Dienst	3 400	3 400	0
Gehobener Dienst	24 000	24 000	0
Mittlerer Dienst	200	200	0
Einfacher Dienst	0	0	0
Nicht zuordenbar	x	x	x
In Ausbildung	2 400	2 400	0
<b>Arbeitnehmerinnen/Arbeitnehmer</b>	<b>205 000</b>	<b>184 400</b>	<b>20 600</b>
Höherer Dienst	8 400	8 200	200
Gehobener Dienst	96 200	95 600	600
Mittlerer Dienst	63 000	62 800	400
Einfacher Dienst	7 200	7 200	0
Nicht zuordenbar	25 000	5 800	19 400
In Ausbildung	5 200	5 000	200
<b>darunter Frauen</b>			
<b>Zusammen</b>	<b>147 800</b>	<b>132 600</b>	<b>15 200</b>
Höherer Dienst	4 000	4 000	0
Gehobener Dienst	67 800	67 400	400
Mittlerer Dienst	47 200	46 800	200
Einfacher Dienst	6 400	6 400	0
Nicht zuordenbar	17 800	3 600	14 200
In Ausbildung	4 600	4 600	200
<b>Beamtinnen</b>	<b>12 200</b>	<b>12 200</b>	<b>0</b>
Höherer Dienst	1 000	1 000	0
Gehobener Dienst	10 000	10 000	0
Mittlerer Dienst	0	0	0
Einfacher Dienst	0	0	0
Nicht zuordenbar	x	x	x
In Ausbildung	1 200	1 200	0
<b>Arbeitnehmerinnen</b>	<b>135 600</b>	<b>120 400</b>	<b>15 200</b>
Höherer Dienst	3 000	3 000	0
Gehobener Dienst	57 800	57 400	400
Mittlerer Dienst	47 000	46 800	200
Einfacher Dienst	6 400	6 400	0
Nicht zuordenbar	17 800	3 600	14 200
In Ausbildung	3 600	3 400	200

**III.C.7 Personal der Sozialversicherungsträger und der rechtl. selbst. Einrichtungen  
in öffentl.-rechtl. Rechtsform unter Landesaufsicht nach SGB in Hessen am 30.06.2013  
nach Umfang, Art der Beschäftigungsverhältnisse und Altersgruppen**

Umfang und Art des Beschäftigungsverhältnisses	Insgesamt	davon im Alter von ... bis unter ... Jahren								
		unter 25	25 - 30	30 - 35	35 - 40	40 - 45	45 - 50	50 - 55	55 - 60	60 und älter
<b>Beschäftigte</b>										
<b>Insgesamt</b>	<b>7 190</b>	<b>380</b>	<b>400</b>	<b>415</b>	<b>670</b>	<b>1 045</b>	<b>1 390</b>	<b>1 310</b>	<b>1 010</b>	<b>570</b>
davon										
Vollzeitbeschäftigte	4 405	370	350	305	350	560	785	810	655	225
Teilzeitbeschäftigte <sup>1)</sup>	2 430	10	45	110	320	485	605	500	285	65
Altersteilzeitbeschäftigte	355	x	x	x	x	x	x	x	70	285
Vollzeitäquivalent	6 110	375	380	365	540	850	1 180	1 145	880	400
<b>Beamtinnen/Beamte</b>	<b>825</b>	<b>65</b>	<b>45</b>	<b>65</b>	<b>95</b>	<b>130</b>	<b>120</b>	<b>135</b>	<b>115</b>	<b>65</b>
davon										
Vollzeitbeschäftigte	570	65	40	50	55	80	80	90	80	30
Teilzeitbeschäftigte <sup>1)</sup>	210	0	5	15	40	50	35	40	20	5
Altersteilzeitbeschäftigte	45	x	x	x	x	x	x	x	15	30
Vollzeitäquivalent	730	65	45	60	75	110	110	120	100	45
<b>Arbeitnehmerinnen/Arbeitnehmer</b>	<b>6 365</b>	<b>315</b>	<b>355</b>	<b>350</b>	<b>580</b>	<b>915</b>	<b>1 270</b>	<b>1 175</b>	<b>895</b>	<b>510</b>
davon										
Vollzeitbeschäftigte	3 830	305	310	255	295	480	700	720	575	195
Teilzeitbeschäftigte <sup>1)</sup>	2 225	10	45	100	280	435	570	455	265	60
Altersteilzeitbeschäftigte	310	x	x	x	x	x	x	x	55	255
Vollzeitäquivalent	5 380	310	335	310	460	740	1 070	1 020	780	350
<b>darunter Frauen</b>										
<b>Zusammen</b>	<b>4 850</b>	<b>255</b>	<b>285</b>	<b>295</b>	<b>470</b>	<b>745</b>	<b>965</b>	<b>870</b>	<b>615</b>	<b>340</b>
davon										
Vollzeitbeschäftigte	2 320	250	245	185	160	265	390	400	315	100
Teilzeitbeschäftigte <sup>1)</sup>	2 305	10	40	110	310	475	575	470	260	55
Altersteilzeitbeschäftigte	225	x	x	x	x	x	x	x	40	185
Vollzeitäquivalent	3 865	255	265	250	340	550	765	710	510	220
<b>Beamtinnen</b>	<b>365</b>	<b>35</b>	<b>25</b>	<b>40</b>	<b>50</b>	<b>70</b>	<b>40</b>	<b>55</b>	<b>35</b>	<b>10</b>
davon										
Vollzeitbeschäftigte	175	35	20	30	15	20	15	20	15	5
Teilzeitbeschäftigte <sup>1)</sup>	185	0	5	15	35	50	25	40	15	5
Altersteilzeitbeschäftigte	5	x	x	x	x	x	x	x	0	5
Vollzeitäquivalent	295	35	25	35	35	50	35	45	30	10
<b>Arbeitnehmerinnen</b>	<b>4 485</b>	<b>225</b>	<b>260</b>	<b>255</b>	<b>420</b>	<b>675</b>	<b>925</b>	<b>815</b>	<b>585</b>	<b>330</b>
davon										
Vollzeitbeschäftigte	2 145	215	220	160	150	245	375	385	300	95
Teilzeitbeschäftigte <sup>1)</sup>	2 120	10	40	95	275	430	550	430	245	55
Altersteilzeitbeschäftigte	220	x	x	x	x	x	x	x	40	180
Vollzeitäquivalent	3 570	220	245	215	310	495	730	665	480	215

1) Ohne Altersteilzeitbeschäftigte.

### III.D.1 Vollzeitäquivalente der Beschäftigten des Kommunalbereichs in Hessen am 30.06.2013 nach Art der Beschäftigungsverhältnisse, Laufbahngruppen und Beschäftigungsbereichen

Art des Beschäftigungsverhältnisses und Laufbahngruppe	Insgesamt	Gemeinden/Gv.		Zweckverbände		Rechtl.-selbstst. Einrichtungen in öffentl.-rechtl. Rechtsform unter Kommunal-aufsicht
		Kernhaushalt	Sonderrechnungen	Kernhaushalt	Sonderrechnungen	
<b>Beschäftigte</b>						
<b>Insgesamt</b>	<b>91 935</b>	<b>74 220</b>	<b>13 805</b>	<b>735</b>	<b>1 760</b>	<b>1 415</b>
Höherer Dienst	3 790	3 215	340	55	140	40
Gehobener Dienst	29 375	24 725	3 170	145	630	705
Mittlerer Dienst	46 100	37 245	7 265	470	845	270
Einfacher Dienst	8 510	5 765	2 570	40	65	65
Nicht zuordenbar	1 190	760	75	15	25	310
In Ausbildung	2 975	2 505	380	10	50	25
<b>Beamtinnen/Beamte</b>	<b>12 050</b>	<b>11 625</b>	<b>215</b>	<b>50</b>	<b>55</b>	<b>110</b>
Höherer Dienst	1 665	1 590	25	25	20	5
Gehobener Dienst	6 950	6 645	155	20	35	95
Mittlerer Dienst	3 090	3 050	30	0	0	10
Einfacher Dienst	5	5	0	0	0	0
Nicht zuordenbar	x	x	x	x	x	x
In Ausbildung	340	340	0	0	0	0
<b>Arbeitnehmerinnen/Arbeitnehmer</b>	<b>79 885</b>	<b>62 595</b>	<b>13 590</b>	<b>685</b>	<b>1 710</b>	<b>1 305</b>
Höherer Dienst	2 125	1 630	315	25	115	35
Gehobener Dienst	22 430	18 080	3 015	125	600	610
Mittlerer Dienst	43 010	34 195	7 235	470	845	265
Einfacher Dienst	8 505	5 765	2 570	40	65	65
Nicht zuordenbar	1 190	760	75	15	25	310
In Ausbildung	2 635	2 165	380	10	50	25
<b>darunter Frauen</b>						
<b>Zusammen</b>	<b>50 715</b>	<b>42 960</b>	<b>6 150</b>	<b>215</b>	<b>455</b>	<b>930</b>
Höherer Dienst	1 215	1 060	100	15	25	15
Gehobener Dienst	15 605	13 270	1 655	50	200	435
Mittlerer Dienst	26 245	22 745	2 980	120	185	220
Einfacher Dienst	5 120	3 840	1 185	25	25	50
Nicht zuordenbar	595	365	25	5	0	200
In Ausbildung	1 930	1 685	210	0	20	15
<b>Beamtinnen</b>	<b>4 290</b>	<b>4 115</b>	<b>85</b>	<b>15</b>	<b>15</b>	<b>60</b>
Höherer Dienst	355	340	5	5	5	0
Gehobener Dienst	2 965	2 830	65	5	10	50
Mittlerer Dienst	755	730	15	0	0	5
Einfacher Dienst	0	0	0	0	0	0
Nicht zuordenbar	x	x	x	x	x	x
In Ausbildung	210	210	0	0	0	0
<b>Arbeitnehmerinnen</b>	<b>46 425</b>	<b>38 850</b>	<b>6 065</b>	<b>200</b>	<b>440</b>	<b>870</b>
Höherer Dienst	860	720	95	10	20	10
Gehobener Dienst	12 645	10 440	1 590	40	185	385
Mittlerer Dienst	25 490	22 015	2 960	120	185	215
Einfacher Dienst	5 120	3 835	1 185	25	25	50
Nicht zuordenbar	595	365	25	5	0	200
In Ausbildung	1 720	1 475	210	0	20	15

### III.D.2 Beschäftigte des Kommunalbereichs in Hessen am 30.06.2013 nach Art der Beschäftigungsverhältnisse, Laufbahngruppen und Beschäftigungsbereichen

Art des Beschäftigungsverhältnisses und Laufbahngruppe	Insgesamt	Gemeinden/Gv.		Kernhaushalt		Rechtl.-selbstst. Einrichtungen in öffentl.-rechtl. Rechtsform unter Kommunal-aufsicht
		Kernhaushalt	Sonderrech-nungen	Kernhaushalt	Sonderrech-nungen	
<b>Beschäftigte</b>						
<b>Insgesamt</b>	<b>109 615</b>	<b>89 295</b>	<b>15 965</b>	<b>830</b>	<b>1 960</b>	<b>1 560</b>
Höherer Dienst	4 190	3 535	390	65	160	45
Gehobener Dienst	33 445	28 200	3 620	160	695	770
Mittlerer Dienst	55 030	45 060	8 185	520	945	320
Einfacher Dienst	12 650	9 135	3 300	55	85	75
Nicht zuordenbar	1 300	845	80	15	30	325
In Ausbildung	3 000	2 525	385	10	50	25
<b>Beamtinnen/Beamte</b>	<b>13 310</b>	<b>12 835</b>	<b>235</b>	<b>55</b>	<b>60</b>	<b>125</b>
Höherer Dienst	1 765	1 680	30	30	25	5
Gehobener Dienst	7 875	7 535	175	20	40	110
Mittlerer Dienst	3 325	3 275	35	0	0	10
Einfacher Dienst	5	5	0	0	0	0
Nicht zuordenbar	x	x	x	x	x	x
In Ausbildung	340	340	0	0	0	0
<b>Arbeitnehmerinnen/Arbeit- nehmer</b>	<b>96 305</b>	<b>76 460</b>	<b>15 725</b>	<b>780</b>	<b>1 900</b>	<b>1 440</b>
Höherer Dienst	2 430	1 855	365	35	135	40
Gehobener Dienst	25 570	20 665	3 445	140	655	660
Mittlerer Dienst	51 705	41 780	8 150	520	945	310
Einfacher Dienst	12 645	9 130	3 300	55	85	75
Nicht zuordenbar	1 300	845	80	15	30	325
In Ausbildung	2 660	2 185	385	10	50	25
<b>darunter Frauen</b>						
<b>Zusammen</b>	<b>66 465</b>	<b>56 555</b>	<b>7 955</b>	<b>295</b>	<b>595</b>	<b>1 065</b>
Höherer Dienst	1 440	1 245	125	25	30	15
Gehobener Dienst	18 925	16 120	2 010	60	240	495
Mittlerer Dienst	34 440	30 025	3 725	165	260	265
Einfacher Dienst	9 035	7 040	1 850	40	45	60
Nicht zuordenbar	675	420	25	10	0	215
In Ausbildung	1 950	1 705	215	0	20	15
<b>Beamtinnen</b>	<b>5 290</b>	<b>5 075</b>	<b>105</b>	<b>15</b>	<b>20</b>	<b>70</b>
Höherer Dienst	395	375	5	5	5	0
Gehobener Dienst	3 715	3 550	80	10	15	60
Mittlerer Dienst	965	935	20	0	0	10
Einfacher Dienst	5	5	0	0	0	0
Nicht zuordenbar	x	x	x	x	x	x
In Ausbildung	210	210	0	0	0	0
<b>Arbeitnehmerinnen</b>	<b>61 175</b>	<b>51 480</b>	<b>7 850</b>	<b>280</b>	<b>575</b>	<b>990</b>
Höherer Dienst	1 045	870	120	15	25	15
Gehobener Dienst	15 210	12 570	1 930	50	225	435
Mittlerer Dienst	33 475	29 095	3 705	165	260	255
Einfacher Dienst	9 030	7 040	1 850	40	45	60
Nicht zuordenbar	675	420	25	10	0	215
In Ausbildung	1 740	1 490	215	0	20	15

### III.D.3 Vollzeitbeschäftigte des Kommunalbereichs in Hessen am 30.06.2013 nach Art der Beschäftigungsverhältnisse, Laufbahngruppen und Beschäftigungsbereichen

Art des Beschäftigungsverhältnisses und Laufbahngruppe	Insgesamt	Gemeinden/Gv.		Zweckerbände		Rechtl.-selbstst. Einrichtungen in öffentl.-rechtl. Rechtsform unter Kommunal-aufsicht
		Kernhaushalt	Sonderrechnungen	Kernhaushalt	Sonderrechnungen	
<b>Beschäftigte</b>						
<b>Insgesamt</b>	<b>64 805</b>	<b>51 055</b>	<b>10 495</b>	<b>610</b>	<b>1 495</b>	<b>1 155</b>
Höherer Dienst	3 205	2 740	270	45	115	35
Gehobener Dienst	22 095	18 450	2 410	120	535	575
Mittlerer Dienst	31 610	24 510	5 775	400	725	195
Einfacher Dienst	3 955	2 250	1 595	20	45	45
Nicht zuordenbar	1 035	655	70	15	25	275
In Ausbildung	2 905	2 445	370	10	50	25
<b>Beamtinnen/Beamte</b>	<b>9 880</b>	<b>9 540</b>	<b>170</b>	<b>40</b>	<b>40</b>	<b>85</b>
Höherer Dienst	1 520	1 450	25	25	20	5
Gehobener Dienst	5 320	5 080	125	15	25	75
Mittlerer Dienst	2 700	2 670	25	0	0	5
Einfacher Dienst	0	0	0	0	0	0
Nicht zuordenbar	x	x	x	x	x	x
In Ausbildung	340	340	0	0	0	0
<b>Arbeitnehmerinnen/Arbeitnehmer</b>	<b>54 925</b>	<b>41 515</b>	<b>10 320</b>	<b>570</b>	<b>1 450</b>	<b>1 070</b>
Höherer Dienst	1 685	1 290	245	20	95	35
Gehobener Dienst	16 780	13 370	2 290	105	515	500
Mittlerer Dienst	28 910	21 840	5 755	400	725	190
Einfacher Dienst	3 955	2 250	1 595	20	45	45
Nicht zuordenbar	1 035	655	70	15	25	275
In Ausbildung	2 565	2 110	370	10	50	25
<b>darunter Frauen</b>						
<b>Zusammen</b>	<b>26 420</b>	<b>22 015</b>	<b>3 330</b>	<b>110</b>	<b>265</b>	<b>695</b>
Höherer Dienst	840	745	60	10	15	10
Gehobener Dienst	9 570	8 050	1 040	30	135	320
Mittlerer Dienst	12 790	10 775	1 720	60	85	150
Einfacher Dienst	860	520	295	5	10	35
Nicht zuordenbar	495	300	20	5	0	170
In Ausbildung	1 860	1 625	200	0	20	15
<b>Beamtinnen</b>	<b>2 555</b>	<b>2 445</b>	<b>50</b>	<b>10</b>	<b>10</b>	<b>35</b>
Höherer Dienst	275	260	5	5	5	0
Gehobener Dienst	1 650	1 570	40	5	5	30
Mittlerer Dienst	420	405	10	0	0	5
Einfacher Dienst	0	0	0	0	0	0
Nicht zuordenbar	x	x	x	x	x	x
In Ausbildung	210	210	0	0	0	0
<b>Arbeitnehmerinnen</b>	<b>23 865</b>	<b>19 570</b>	<b>3 280</b>	<b>100</b>	<b>255</b>	<b>660</b>
Höherer Dienst	565	485	55	5	15	10
Gehobener Dienst	7 920	6 480	1 000	25	125	290
Mittlerer Dienst	12 370	10 370	1 715	60	85	145
Einfacher Dienst	860	520	295	5	10	35
Nicht zuordenbar	495	300	20	5	0	170
In Ausbildung	1 650	1 415	200	0	20	15



### III.D.4 Teilzeitbeschäftigte (ohne Altersteilzeit) des Kommunalbereichs in Hessen am 30.06.2013 nach Art der Beschäftigungsverhältnisse, Laufbahngruppen und Beschäftigungsbereichen

Art des Beschäftigungsverhältnisses und Laufbahngruppe	Insgesamt	Gemeinden/Gv.		Zweckverbände		Rechtl.-selbstst. Einrichtungen in öffentl.-rechtl. Rechtsform unter Kommunal-aufsicht
		Kernhaushalt	Sonderrech-nungen	Kernhaushalt	Sonderrech-nungen	
<b>Beschäftigte</b>						
<b>Insgesamt</b>	<b>40 365</b>	<b>34 670</b>	<b>4 800</b>	<b>180</b>	<b>340</b>	<b>375</b>
Höherer Dienst	635	525	80	10	15	5
Gehobener Dienst	9 635	8 305	1 010	30	110	175
Mittlerer Dienst	21 500	18 990	2 120	100	175	110
Einfacher Dienst	8 240	6 580	1 565	35	35	30
Nicht zuordenbar	260	190	10	5	5	50
In Ausbildung	95	75	15	0	0	0
<b>Beamtinnen/Beamte</b>	<b>2 875</b>	<b>2 765</b>	<b>55</b>	<b>10</b>	<b>10</b>	<b>40</b>
Höherer Dienst	105	100	0	0	0	0
Gehobener Dienst	2 200	2 105	45	5	10	35
Mittlerer Dienst	570	550	10	0	0	5
Einfacher Dienst	5	5	0	0	0	0
Nicht zuordenbar	x	x	x	x	x	x
In Ausbildung	0	0	0	0	0	0
<b>Arbeitnehmerinnen/Arbeit-nehmer</b>	<b>37 490</b>	<b>31 905</b>	<b>4 745</b>	<b>170</b>	<b>330</b>	<b>335</b>
Höherer Dienst	530	425	80	10	10	5
Gehobener Dienst	7 435	6 200	965	25	105	140
Mittlerer Dienst	20 935	18 440	2 110	100	175	110
Einfacher Dienst	8 235	6 575	1 565	35	35	30
Nicht zuordenbar	260	190	10	5	5	50
In Ausbildung	95	75	15	0	0	0
<b>darunter Frauen</b>						
<b>Zusammen</b>	<b>37 605</b>	<b>32 525</b>	<b>4 280</b>	<b>165</b>	<b>300</b>	<b>340</b>
Höherer Dienst	490	420	50	10	10	5
Gehobener Dienst	8 525	7 385	860	25	95	160
Mittlerer Dienst	20 520	18 265	1 895	95	160	105
Einfacher Dienst	7 805	6 260	1 450	30	35	25
Nicht zuordenbar	175	120	5	0	0	45
In Ausbildung	95	75	15	0	0	0
<b>Beamtinnen</b>	<b>2 610</b>	<b>2 505</b>	<b>55</b>	<b>5</b>	<b>10</b>	<b>35</b>
Höherer Dienst	90	85	0	0	0	0
Gehobener Dienst	1 985	1 900	40	5	10	30
Mittlerer Dienst	530	510	10	0	0	5
Einfacher Dienst	5	5	0	0	0	0
Nicht zuordenbar	x	x	x	x	x	x
In Ausbildung	0	0	0	0	0	0
<b>Arbeitnehmerinnen</b>	<b>34 995</b>	<b>30 020</b>	<b>4 225</b>	<b>155</b>	<b>290</b>	<b>305</b>
Höherer Dienst	400	330	50	5	5	5
Gehobener Dienst	6 540	5 485	820	20	85	130
Mittlerer Dienst	19 990	17 755	1 885	95	160	100
Einfacher Dienst	7 800	6 255	1 450	30	35	25
Nicht zuordenbar	175	120	5	0	0	45
In Ausbildung	95	75	15	0	0	0

### III.D.5 Altersteilzeitbeschäftigte des Kommunalbereichs in Hessen am 30.06.2013 nach Art der Beschäftigungsverhältnisse, Laufbahngruppen und Beschäftigungsbereichen

Art des Beschäftigungsverhältnisses und Laufbahngruppe	Insgesamt	Gemeinden/Gv.		Zweckverbände		Rechtl.-selbstst. Einrichtungen in öffentl.-rechtl. Rechtsform unter Kommunal-aufsicht
		Kernhaushalt	Sonderrech-nungen	Kernhaushalt	Sonderrech-nungen	
<b>Beschäftigte</b>						
<b>Insgesamt</b>	<b>4 445</b>	<b>3 570</b>	<b>670</b>	<b>40</b>	<b>125</b>	<b>35</b>
Höherer Dienst	350	270	40	10	35	0
Gehobener Dienst	1 715	1 440	200	10	45	20
Mittlerer Dienst	1 920	1 555	290	20	45	10
Einfacher Dienst	455	305	145	0	5	5
Nicht zuordenbar	5	5	0	0	0	0
In Ausbildung	x	x	x	x	x	x
<b>Beamtinnen/Beamte</b>	<b>555</b>	<b>530</b>	<b>10</b>	<b>5</b>	<b>10</b>	<b>0</b>
Höherer Dienst	140	130	5	0	5	0
Gehobener Dienst	360	345	5	0	5	0
Mittlerer Dienst	55	55	0	0	0	0
Einfacher Dienst	0	0	0	0	0	0
Nicht zuordenbar	x	x	x	x	x	x
In Ausbildung	x	x	x	x	x	x
<b>Arbeitnehmerinnen/Arbeit-nehmer</b>	<b>3 890</b>	<b>3 040</b>	<b>660</b>	<b>40</b>	<b>120</b>	<b>35</b>
Höherer Dienst	215	140	35	10	30	0
Gehobener Dienst	1 355	1 095	190	10	40	20
Mittlerer Dienst	1 865	1 500	290	20	45	10
Einfacher Dienst	455	305	145	0	5	5
Nicht zuordenbar	5	5	0	0	0	0
In Ausbildung	x	x	x	x	x	x
<b>darunter Frauen</b>						
<b>Zusammen</b>	<b>2 440</b>	<b>2 020</b>	<b>340</b>	<b>20</b>	<b>30</b>	<b>30</b>
Höherer Dienst	105	80	15	5	5	0
Gehobener Dienst	830	685	110	5	15	15
Mittlerer Dienst	1 130	990	110	10	10	10
Einfacher Dienst	370	260	105	0	0	5
Nicht zuordenbar	5	0	0	0	0	0
In Ausbildung	x	x	x	x	x	x
<b>Beamtinnen</b>	<b>125</b>	<b>125</b>	<b>0</b>	<b>0</b>	<b>0</b>	<b>0</b>
Höherer Dienst	30	25	0	0	0	0
Gehobener Dienst	85	85	0	0	0	0
Mittlerer Dienst	15	15	0	0	0	0
Einfacher Dienst	0	0	0	0	0	0
Nicht zuordenbar	x	x	x	x	x	x
In Ausbildung	x	x	x	x	x	x
<b>Arbeitnehmerinnen</b>	<b>2 315</b>	<b>1 895</b>	<b>340</b>	<b>20</b>	<b>30</b>	<b>30</b>
Höherer Dienst	80	55	15	5	5	0
Gehobener Dienst	750	605	110	5	15	15
Mittlerer Dienst	1 115	975	110	10	10	10
Einfacher Dienst	370	260	105	0	0	5
Nicht zuordenbar	5	0	0	0	0	0
In Ausbildung	x	x	x	x	x	x

### III.D.6 Arbeitsvolumen in Wochenstunden des Personals des Kommunalbereichs in Hessen am 30.06.2013 nach Art der Beschäftigungsverhältnisse, Laufbahngruppen und Beschäftigungsbereichen

Art des Beschäftigungsverhältnisses und Laufbahngruppe	Insgesamt	Gemeinden/Gv.		Zweckverbände		Rechtl.-selbstst. Einrichtungen in öffentl.-rechtl. Rechtsform unter Kommunal-aufsicht
		Kernhaushalt	Sonderrech-nungen	Kernhaushalt	Sonderrech-nungen	
<b>Beschäftigte</b>						
<b>Insgesamt</b>	<b>3 582 800</b>	<b>2 897 600</b>	<b>534 000</b>	<b>28 200</b>	<b>67 600</b>	<b>55 200</b>
Höherer Dienst	148 400	126 600	13 200	2 000	5 200	1 600
Gehobener Dienst	1 149 400	969 400	122 400	5 600	24 200	27 600
Mittlerer Dienst	1 792 800	1 450 200	281 400	18 000	32 600	10 600
Einfacher Dienst	329 000	223 400	99 200	1 600	2 600	2 600
Nicht zuordenbar	46 400	29 800	2 800	600	1 000	12 000
In Ausbildung	116 800	98 400	14 800	400	2 000	1 000
<b>Beamtinnen/Beamte</b>	<b>494 600</b>	<b>477 400</b>	<b>8 800</b>	<b>2 000</b>	<b>2 000</b>	<b>4 600</b>
Höherer Dienst	67 200	64 000	1 200	1 000	800	200
Gehobener Dienst	284 800	272 400	6 400	800	1 200	4 000
Mittlerer Dienst	128 400	126 600	1 400	0	0	400
Einfacher Dienst	200	200	0	0	0	0
Nicht zuordenbar	x	x	x	x	x	x
In Ausbildung	14 000	14 000	0	0	0	0
<b>Arbeitnehmerinnen/Arbeit-nehmer</b>	<b>3 088 200</b>	<b>2 420 400</b>	<b>525 200</b>	<b>26 400</b>	<b>65 600</b>	<b>50 800</b>
Höherer Dienst	81 200	62 400	12 000	1 000	4 400	1 400
Gehobener Dienst	864 600	697 000	116 200	4 800	23 000	23 600
Mittlerer Dienst	1 664 400	1 323 400	280 000	18 000	32 600	10 200
Einfacher Dienst	329 000	223 200	99 200	1 600	2 600	2 400
Nicht zuordenbar	46 400	29 800	2 800	600	1 000	12 000
In Ausbildung	102 800	84 400	14 800	400	2 000	1 000
<b>darunter Frauen</b>						
<b>Zusammen</b>	<b>1 976 000</b>	<b>1 675 800</b>	<b>238 200</b>	<b>8 200</b>	<b>17 600</b>	<b>36 200</b>
Höherer Dienst	47 600	41 800	3 800	600	1 000	600
Gehobener Dienst	612 000	521 400	64 000	1 800	7 600	17 000
Mittlerer Dienst	1 019 600	883 800	115 600	4 600	7 000	8 600
Einfacher Dienst	197 800	148 600	45 400	1 000	1 000	1 800
Nicht zuordenbar	23 400	14 200	1 000	200	0	7 800
In Ausbildung	75 800	66 200	8 200	0	800	600
<b>Beamtinnen</b>	<b>178 000</b>	<b>170 600</b>	<b>3 600</b>	<b>600</b>	<b>600</b>	<b>2 400</b>
Höherer Dienst	14 600	14 000	200	200	200	0
Gehobener Dienst	123 000	117 400	2 800	400	400	2 000
Mittlerer Dienst	31 600	30 400	800	0	0	400
Einfacher Dienst	200	0	0	0	0	0
Nicht zuordenbar	x	x	x	x	x	x
In Ausbildung	8 800	8 800	0	0	0	0
<b>Arbeitnehmerinnen</b>	<b>1 798 200</b>	<b>1 505 200</b>	<b>234 600</b>	<b>7 600</b>	<b>16 800</b>	<b>33 800</b>
Höherer Dienst	33 000	27 800	3 600	400	800	400
Gehobener Dienst	489 000	404 000	61 400	1 600	7 200	15 000
Mittlerer Dienst	988 000	853 200	115 000	4 400	7 000	8 200
Einfacher Dienst	197 800	148 400	45 400	1 000	1 000	1 800
Nicht zuordenbar	23 400	14 200	1 000	200	0	7 800
In Ausbildung	67 000	57 400	8 200	0	800	600

### III.D.7 Vollzeitäquivalente der Beschäftigten des Kommunalbereichs in Hessen am 30.06.2013

Produktgruppe	Aufgabenbereich	Insgesamt	Gemeinden/Gv.	
			Kernhaushalt	Sonderrechnungen
<b>Beschäftigte</b>				
	<b>Insgesamt</b>	<b>91 935</b>	<b>74 220</b>	<b>13 805</b>
1	Zentrale Verwaltung	27 405	26 665	205
11	Innere Verwaltung	17 835	17 185	115
12	Sicherheit und Ordnung	9 570	9 485	90
2	Schule und Kultur	8 255	7 230	980
21-24	Schulträgeraufgaben	5 335	4 795	525
25-29	Kultur und Wissenschaft	2 920	2 435	455
	darunter			
261-263	Theater, Musikpflege, Musikschulen	710	600	110
271-273	Volksbildung	1 155	860	295
3	Soziales und Jugend	28 205	22 780	4 035
31-35	Soziale Hilfen	7 465	5 440	750
	darunter			
312	Grundsicherung für Arbeitsuchende nach SGB II	3 830	2 415	385
313	Hilfen für Asylbewerber	160	160	0
315	Soziale Einrichtungen (ohne Jugendhilfe)	1 195	590	360
36	Kinder-, Jugend- und Familienhilfe	20 745	17 335	3 285
	darunter			
362	Jugendarbeit	755	755	0
365	Tageseinrichtungen für Kinder	16 425	13 525	2 875
4	Gesundheit und Sport	4 335	2 630	1 535
41	Gesundheitsdienste	2 640	1 395	1 125
	darunter			
412	Gesundheitseinrichtungen	475	405	0
414	Maßnahmen der Gesundheitspflege	970	920	0
42	Sportförderung	1 695	1 235	410
	darunter			
424	Sportstätten und Bäder	1 535	1 075	410
5	Gestaltung der Umwelt	23 730	14 910	7 050
51	Räumliche Planung und Entwicklung	2 035	1 850	60
52	Bauen und Wohnen	2 795	2 705	90
	darunter			
521	Bau- und Grundstücksordnung	2 385	2 300	80
53	Ver- und Entsorgung	6 265	1 090	3 880
	darunter			
537	Abfallwirtschaft	2 195	250	1 720
538	Abwasserbeseitigung	2 560	545	1 370
54	Verkehrsflächen und Anlagen	1 870	1 295	530
	darunter			
541	Gemeindestraßen	1 215	1 070	135
55	Natur und Landschaftspflege	4 380	3 515	670
	darunter			
551	Öffentliches Grün/Landschaftsbau	2 300	1 760	470
56	Umweltschutz	355	355	0
57	Wirtschaft und Tourismus	6 025	4 100	1 820
	darunter			
573	Allgemeine Einrichtungen und Unternehmen	5 650	3 755	1 800

## nach Produktbereichen und Beschäftigungsbereichen

Zweckverbände		Rechtl.-selbstst. Einrichtungen in öffentl.-rechtl. Rechtsform unter Kommunal- aufsicht	Produktgruppe
Kernhaushalt	Sonderrechnungen		
<b>Beschäftigte</b>			
<b>735</b>	<b>1 760</b>	<b>1 415</b>	
100	420	15	1
100	420	15	11
0	0	0	12
15	0	30	2
15	0	0	21-24
0	0	30	25-29
0	0	0	261-263
0	0	0	271-273
10	60	1 320	3
10	60	1 195	31-35
0	0	1 025	312
0	0	0	313
10	60	170	315
0	0	120	36
0	0	0	362
0	0	25	365
95	25	50	4
55	10	50	41
55	10	0	412
0	0	50	414
40	15	0	42
40	15	0	424
510	1 255	0	5
20	105	0	51
0	0	0	52
0	0	0	521
390	910	0	53
25	205	0	537
355	290	0	538
0	45	0	54
0	15	0	541
80	115	0	55
5	60	0	551
0	0	0	56
25	80	0	57
25	70	0	573

### III.D.7 Vollzeitäquivalente der Beschäftigten des Kommunalbereichs in Hessen am 30.06.2013

Produktgruppe	Aufgabenbereich	Insgesamt	Gemeinden/Gv.	
			Kernhaushalt	Sonderrechnungen
<b>Beamtinnen/Beamte</b>				
	<b>Insgesamt</b>	<b>12 050</b>	<b>11 625</b>	<b>215</b>
1	Zentrale Verwaltung	8 180	8 095	5
11	Innere Verwaltung	4 465	4 385	5
12	Sicherheit und Ordnung	3 715	3 715	0
2	Schule und Kultur	300	285	15
21-24	Schulträgeraufgaben	165	165	0
25-29	Kultur und Wissenschaft	135	120	15
	darunter			
261-263	Theater, Musikpflege, Musikschulen	10	10	0
271-273	Volksbildung	40	30	10
3	Soziales und Jugend	2 075	1 905	65
31-35	Soziale Hilfen	1 660	1 510	40
	darunter			
312	Grundsicherung für Arbeitsuchende nach SGB II	765	620	40
313	Hilfen für Asylbewerber	30	30	0
315	Soziale Einrichtungen (ohne Jugendhilfe)	65	65	0
36	Kinder-, Jugend- und Familienhilfe	420	395	25
	darunter			
362	Jugendarbeit	40	40	0
365	Tageseinrichtungen für Kinder	45	30	15
4	Gesundheit und Sport	180	175	5
41	Gesundheitsdienste	140	130	5
	darunter			
412	Gesundheitseinrichtungen	35	30	0
414	Maßnahmen der Gesundheitspflege	85	85	0
42	Sportförderung	40	40	0
	darunter			
424	Sportstätten und Bäder	5	5	0
5	Gestaltung der Umwelt	1 310	1 165	120
51	Räumliche Planung und Entwicklung	305	290	5
52	Bauen und Wohnen	420	405	15
	darunter			
521	Bau- und Grundstücksordnung	295	280	15
53	Ver- und Entsorgung	90	25	50
	darunter			
537	Abfallwirtschaft	30	10	15
538	Abwasserbeseitigung	35	5	25
54	Verkehrsflächen und Anlagen	95	90	0
	darunter			
541	Gemeindestraßen	80	80	0
55	Natur und Landschaftspflege	230	220	5
	darunter			
551	Öffentliches Grün/Landschaftsbau	30	30	0
56	Umweltschutz	55	55	0
57	Wirtschaft und Tourismus	120	75	40
	darunter			
573	Allgemeine Einrichtungen und Unternehmen	80	40	40

**nach Produktbereichen und Beschäftigungsbereichen**

Zweckverbände		Rechtl.-selbstst. Einrichtungen in öffentl.-rechtl. Rechtsform unter Kommunal- aufsicht	Produktgruppe
Kernhaushalt	Sonderrechnungen		
<b>Beamtinnen/Beamte</b>			
<b>50</b>	<b>55</b>	<b>110</b>	
40	30	5	1
40	30	5	11
0	0	0	12
0	0	0	2
0	0	0	21-24
0	0	0	25-29
0	0	0	261-263
0	0	0	271-273
0	0	105	3
0	0	105	31-35
0	0	105	312
0	0	0	313
0	0	0	315
0	0	0	36
0	0	0	362
0	0	0	365
5	0	0	4
5	0	0	41
5	0	0	412
0	0	0	414
0	0	0	42
0	0	0	424
5	20	0	5
0	15	0	51
0	0	0	52
0	0	0	521
5	5	0	53
0	5	0	537
5	0	0	538
0	0	0	54
0	0	0	541
0	0	0	55
0	0	0	551
0	0	0	56
0	5	0	57
0	5	0	573

### III.D.7 Vollzeitäquivalente der Beschäftigten des Kommunalbereichs in Hessen am 30.6.2013

Produktgruppe	Aufgabenbereich	Insgesamt	Gemeinden/Gv.	
			Kernhaushalt	Sonderrechnungen
<b>Arbeitnehmerinnen/Arbeitnehmer</b>				
	<b>Insgesamt</b>	<b>79 885</b>	<b>62 595</b>	<b>13 590</b>
1	Zentrale Verwaltung	19 225	18 570	200
11	Innere Verwaltung	13 370	12 800	110
12	Sicherheit und Ordnung	5 860	5 770	85
2	Schule und Kultur	7 955	6 950	965
21-24	Schulträgeraufgaben	5 170	4 630	525
25-29	Kultur und Wissenschaft	2 785	2 315	440
	darunter			
261-263	Theater, Musikpflege, Musikschulen	700	590	110
271-273	Volksbildung	1 115	830	285
3	Soziales und Jugend	26 130	20 875	3 970
31-35	Soziale Hilfen	5 805	3 930	710
	darunter			
312	Grundsicherung für Arbeitsuchende nach SGB II	3 065	1 795	345
313	Hilfen für Asylbewerber	130	130	0
315	Soziale Einrichtungen (ohne Jugendhilfe)	1 130	525	360
36	Kinder-, Jugend- und Familienhilfe	20 325	16 945	3 260
	darunter			
362	Jugendarbeit	715	715	0
365	Tageseinrichtungen für Kinder	16 380	13 495	2 860
4	Gesundheit und Sport	4 155	2 455	1 530
41	Gesundheitsdienste	2 500	1 265	1 120
	darunter			
412	Gesundheitseinrichtungen	440	370	0
414	Maßnahmen der Gesundheitspflege	885	835	0
42	Sportförderung	1 655	1 195	405
	darunter			
424	Sportstätten und Bäder	1 530	1 070	405
5	Gestaltung der Umwelt	22 420	13 745	6 930
51	Räumliche Planung und Entwicklung	1 730	1 560	55
52	Bauen und Wohnen	2 375	2 300	70
	darunter			
521	Bau- und Grundstücksordnung	2 090	2 020	65
53	Ver- und Entsorgung	6 180	1 060	3 830
	darunter			
537	Abfallwirtschaft	2 165	240	1 705
538	Abwasserbeseitigung	2 525	540	1 345
54	Verkehrsflächen und Anlagen	1 775	1 205	525
	darunter			
541	Gemeindestraßen	1 140	990	135
55	Natur und Landschaftspflege	4 150	3 295	665
	darunter			
551	Öffentliches Grün/Landschaftsbau	2 265	1 730	470
56	Umweltschutz	300	300	0
57	Wirtschaft und Tourismus	5 905	4 025	1 780
	darunter			
573	Allgemeine Einrichtungen und Unternehmen	5 570	3 715	1 760



## nach Produktbereichen und Beschäftigungsbereichen

Zweckverbände		Rechtl.-selbstst. Einrichtungen in öffentl.-rechtl. Rechtsform unter Kommunal- aufsicht	Produktgruppe
Kernhaushalt	Sonderrechnungen		
<b>Arbeitnehmerinnen/Arbeitnehmer</b>			
<b>685</b>	<b>1 710</b>	<b>1 305</b>	
60	385	15	1
60	385	15	11
0	0	0	12
15	0	30	2
15	0	0	21-24
0	0	30	25-29
0	0	0	261-263
0	0	0	271-273
10	60	1 210	3
10	60	1 090	31-35
0	0	920	312
0	0	0	313
10	60	170	315
0	0	120	36
0	0	0	362
0	0	25	365
95	25	50	4
55	10	50	41
55	10	0	412
0	0	50	414
40	15	0	42
40	15	0	424
505	1 235	0	5
20	95	0	51
0	0	0	52
0	0	0	521
385	905	0	53
25	200	0	537
355	290	0	538
0	45	0	54
0	15	0	541
80	115	0	55
5	60	0	551
0	0	0	56
25	75	0	57
25	70	0	573

### III.D.8 Personal des Kommunalbereichs in Hessen am 30.06.2013 inklusive Zweckverbände nach Umfang, Art der Beschäftigungsverhältnisse und Altersgruppen

Umfang und Art des Beschäftigungsverhältnisses	Insgesamt	davon im Alter von ... bis unter ... Jahren								
		unter 25	25 - 30	30 - 35	35 - 40	40 - 45	45 - 50	50 - 55	55 - 60	60 und älter
<b>Beschäftigte</b>										
<b>Insgesamt</b>	<b>108 050</b>	<b>5 950</b>	<b>7 080</b>	<b>8 060</b>	<b>9 025</b>	<b>13 355</b>	<b>18 690</b>	<b>19 700</b>	<b>16 235</b>	<b>9 960</b>
davon										
Vollzeitbeschäftigte	63 650	5 380	5 595	5 275	4 935	7 265	10 465	11 465	9 100	4 170
Teilzeitbeschäftigte <sup>1)</sup>	39 990	570	1 480	2 785	4 090	6 085	8 230	8 235	6 220	2 290
Altersteilzeitbeschäftigte	4 410	x	x	x	x	x	x	x	910	3 500
Vollzeitäquivalent	90 520	5 735	6 570	7 015	7 405	10 975	15 620	16 730	13 405	7 060
<b>Beamtinnen/Beamte</b>	<b>13 185</b>	<b>385</b>	<b>725</b>	<b>905</b>	<b>1 185</b>	<b>1 935</b>	<b>2 280</b>	<b>2 570</b>	<b>2 075</b>	<b>1 130</b>
davon										
Vollzeitbeschäftigte	9 795	385	695	740	845	1 250	1 620	1 965	1 635	660
Teilzeitbeschäftigte <sup>1)</sup>	2 835	5	30	165	340	685	660	605	320	35
Altersteilzeitbeschäftigte	555	x	x	x	x	x	x	x	120	435
Vollzeitäquivalent	11 940	385	720	845	1 050	1 675	2 060	2 395	1 920	895
<b>Arbeitnehmerinnen/Arbeitnehmer</b>	<b>94 865</b>	<b>5 560</b>	<b>6 355</b>	<b>7 155</b>	<b>7 840</b>	<b>11 420</b>	<b>16 410</b>	<b>17 135</b>	<b>14 160</b>	<b>8 835</b>
davon										
Vollzeitbeschäftigte	53 860	4 995	4 900	4 535	4 085	6 015	8 845	9 505	7 470	3 510
Teilzeitbeschäftigte <sup>1)</sup>	37 150	565	1 450	2 620	3 750	5 405	7 570	7 630	5 900	2 260
Altersteilzeitbeschäftigte	3 855	x	x	x	x	x	x	x	790	3 065
Vollzeitäquivalent	78 580	5 350	5 855	6 170	6 355	9 300	13 560	14 335	11 485	6 165
<b>darunter Frauen</b>										
<b>Zusammen</b>	<b>65 400</b>	<b>3 920</b>	<b>4 800</b>	<b>5 260</b>	<b>5 785</b>	<b>8 225</b>	<b>11 380</b>	<b>11 600</b>	<b>9 340</b>	<b>5 085</b>
davon										
Vollzeitbeschäftigte	25 720	3 440	3 480	2 655	1 925	2 475	3 655	3 935	3 010	1 145
Teilzeitbeschäftigte <sup>1)</sup>	37 265	480	1 320	2 605	3 860	5 750	7 725	7 670	5 785	2 075
Altersteilzeitbeschäftigte	2 415	x	x	x	x	x	x	x	545	1 865
Vollzeitäquivalent	49 785	3 750	4 360	4 280	4 245	5 945	8 465	8 800	6 835	3 105
<b>Beamtinnen</b>	<b>5 215</b>	<b>230</b>	<b>340</b>	<b>430</b>	<b>555</b>	<b>910</b>	<b>965</b>	<b>1 000</b>	<b>610</b>	<b>185</b>
davon										
Vollzeitbeschäftigte	2 515	230	310	270	230	285	355	465	300	75
Teilzeitbeschäftigte <sup>1)</sup>	2 575	5	30	155	325	625	610	535	270	25
Altersteilzeitbeschäftigte	125	x	x	x	x	x	x	x	40	90
Vollzeitäquivalent	4 230	230	330	370	420	655	750	835	505	130
<b>Arbeitnehmerinnen</b>	<b>60 185</b>	<b>3 690</b>	<b>4 465</b>	<b>4 830</b>	<b>5 230</b>	<b>7 315</b>	<b>10 415</b>	<b>10 605</b>	<b>8 730</b>	<b>4 900</b>
davon										
Vollzeitbeschäftigte	23 205	3 215	3 170	2 385	1 695	2 190	3 300	3 470	2 710	1 075
Teilzeitbeschäftigte <sup>1)</sup>	34 690	475	1 295	2 450	3 540	5 125	7 115	7 135	5 515	2 050
Altersteilzeitbeschäftigte	2 285	x	x	x	x	x	x	x	510	1 780
Vollzeitäquivalent	45 555	3 520	4 030	3 915	3 820	5 290	7 715	7 965	6 330	2 975

1) Ohne Altersteilzeitbeschäftigte.

### III.D.9 Personal des Kommunalbereichs in Hessen am 30.06.2013 nach Umfang, Art der Beschäftigungsverhältnisse und Altersgruppen

Umfang und Art des Beschäftigungsverhältnisses	Insgesamt	davon im Alter von ... bis unter ... Jahren								
		unter 25	25 - 30	30 - 35	35 - 40	40 - 45	45 - 50	50 - 55	55 - 60	60 und älter
<b>Beschäftigte</b>										
<b>Insgesamt</b>	<b>105 260</b>	<b>5 800</b>	<b>6 930</b>	<b>7 905</b>	<b>8 815</b>	<b>12 995</b>	<b>18 205</b>	<b>19 130</b>	<b>15 820</b>	<b>9 650</b>
davon										
Vollzeitbeschäftigte	61 545	5 240	5 460	5 135	4 765	6 985	10 090	11 035	8 800	4 030
Teilzeitbeschäftigte <sup>1)</sup>	39 470	565	1 475	2 765	4 050	6 010	8 115	8 095	6 140	2 255
Altersteilzeitbeschäftigte	4 245	x	x	x	x	x	x	x	880	3 365
Vollzeitäquivalent	88 020	5 595	6 425	6 865	7 215	10 650	15 180	16 210	13 040	6 835
<b>Beamtinnen/Beamte</b>	<b>13 070</b>	<b>385</b>	<b>725</b>	<b>905</b>	<b>1 185</b>	<b>1 930</b>	<b>2 265</b>	<b>2 535</b>	<b>2 045</b>	<b>1 100</b>
davon										
Vollzeitbeschäftigte	9 710	385	695	740	845	1 245	1 610	1 935	1 615	640
Teilzeitbeschäftigte <sup>1)</sup>	2 820	5	30	165	340	685	655	600	315	35
Altersteilzeitbeschäftigte	540	x	x	x	x	x	x	x	120	425
Vollzeitäquivalent	11 835	385	715	840	1 050	1 665	2 045	2 365	1 895	870
<b>Arbeitnehmerinnen/Arbeitnehmer</b>	<b>92 190</b>	<b>5 415</b>	<b>6 210</b>	<b>7 000</b>	<b>7 630</b>	<b>11 070</b>	<b>15 945</b>	<b>16 595</b>	<b>13 775</b>	<b>8 555</b>
davon										
Vollzeitbeschäftigte	51 835	4 855	4 765	4 395	3 920	5 740	8 485	9 100	7 185	3 390
Teilzeitbeschäftigte <sup>1)</sup>	36 650	560	1 445	2 605	3 710	5 325	7 460	7 495	5 825	2 225
Altersteilzeitbeschäftigte	3 700	x	x	x	x	x	x	x	760	2 940
Vollzeitäquivalent	76 185	5 210	5 710	6 025	6 165	8 985	13 135	13 845	11 145	5 965
<b>darunter Frauen</b>										
<b>Zusammen</b>	<b>64 510</b>	<b>3 880</b>	<b>4 755</b>	<b>5 225</b>	<b>5 720</b>	<b>8 105</b>	<b>11 215</b>	<b>11 405</b>	<b>9 215</b>	<b>4 995</b>
davon										
Vollzeitbeschäftigte	25 345	3 405	3 440	2 635	1 895	2 425	3 595	3 855	2 965	1 130
Teilzeitbeschäftigte <sup>1)</sup>	36 805	475	1 315	2 585	3 825	5 680	7 620	7 545	5 715	2 045
Altersteilzeitbeschäftigte	2 360	x	x	x	x	x	x	x	540	1 820
Vollzeitäquivalent	49 115	3 710	4 315	4 255	4 195	5 860	8 340	8 645	6 740	3 050
<b>Beamtinnen</b>	<b>5 180</b>	<b>230</b>	<b>335</b>	<b>425</b>	<b>555</b>	<b>905</b>	<b>955</b>	<b>985</b>	<b>600</b>	<b>185</b>
davon										
Vollzeitbeschäftigte	2 500	230	310	270	230	280	350	455	300	75
Teilzeitbeschäftigte <sup>1)</sup>	2 555	5	30	155	325	625	605	530	265	25
Altersteilzeitbeschäftigte	125	x	x	x	x	x	x	x	40	85
Vollzeitäquivalent	4 200	230	330	365	420	655	745	825	500	125
<b>Arbeitnehmerinnen</b>	<b>59 330</b>	<b>3 650</b>	<b>4 420</b>	<b>4 795</b>	<b>5 165</b>	<b>7 200</b>	<b>10 255</b>	<b>10 415</b>	<b>8 615</b>	<b>4 810</b>
davon										
Vollzeitbeschäftigte	22 850	3 175	3 135	2 365	1 665	2 145	3 240	3 400	2 665	1 055
Teilzeitbeschäftigte <sup>1)</sup>	34 250	475	1 285	2 430	3 500	5 055	7 015	7 015	5 450	2 020
Altersteilzeitbeschäftigte	2 235	x	x	x	x	x	x	x	500	1 735
Vollzeitäquivalent	44 915	3 480	3 985	3 890	3 775	5 205	7 595	7 820	6 240	2 925

1) Ohne Altersteilzeitbeschäftigte.

### III.D.10 Personal der kommunalen Zweckverbände in Hessen am 30.06.2013 nach Umfang, Art der Beschäftigungsverhältnisse und Altersgruppen

Umfang und Art des Beschäftigungsverhältnisses	Insgesamt	davon im Alter von ... bis unter ... Jahren								
		unter 25	25 - 30	30 - 35	35 - 40	40 - 45	45 - 50	50 - 55	55 - 60	60 und älter
<b>Beschäftigte</b>										
<b>Insgesamt</b>	<b>2 795</b>	<b>145</b>	<b>150</b>	<b>160</b>	<b>205</b>	<b>355</b>	<b>485</b>	<b>570</b>	<b>415</b>	<b>310</b>
davon										
Vollzeitbeschäftigte	2 105	140	140	140	165	280	370	430	300	140
Teilzeitbeschäftigte <sup>1)</sup>	520	5	10	20	40	75	115	140	80	35
Altersteilzeitbeschäftigte	170	x	x	x	x	x	x	x	30	135
Vollzeitäquivalent	2 495	145	145	150	190	320	440	520	365	225
<b>Beamtinnen/Beamte</b>	<b>115</b>	<b>0</b>	<b>0</b>	<b>5</b>	<b>0</b>	<b>5</b>	<b>15</b>	<b>30</b>	<b>25</b>	<b>30</b>
davon										
Vollzeitbeschäftigte	85	0	0	0	0	5	10	25	20	15
Teilzeitbeschäftigte <sup>1)</sup>	20	0	0	0	0	0	5	5	5	0
Altersteilzeitbeschäftigte	10	x	x	x	x	x	x	x	0	10
Vollzeitäquivalent	100	0	0	5	0	5	15	30	25	25
<b>Arbeitnehmerinnen/Arbeitnehmer</b>	<b>2 680</b>	<b>145</b>	<b>145</b>	<b>155</b>	<b>205</b>	<b>350</b>	<b>470</b>	<b>540</b>	<b>390</b>	<b>280</b>
davon										
Vollzeitbeschäftigte	2 020	140	135	135	165	275	360	405	280	120
Teilzeitbeschäftigte <sup>1)</sup>	500	5	10	20	40	75	110	135	75	35
Altersteilzeitbeschäftigte	155	x	x	x	x	x	x	x	30	125
Vollzeitäquivalent	2 395	145	140	145	190	315	425	490	340	200
<b>darunter Frauen</b>										
<b>Zusammen</b>	<b>890</b>	<b>40</b>	<b>45</b>	<b>35</b>	<b>65</b>	<b>120</b>	<b>165</b>	<b>200</b>	<b>125</b>	<b>95</b>
davon										
Vollzeitbeschäftigte	375	40	40	20	30	45	65	75	45	20
Teilzeitbeschäftigte <sup>1)</sup>	460	0	5	20	35	70	105	120	70	30
Altersteilzeitbeschäftigte	55	x	x	x	x	x	x	x	10	45
Vollzeitäquivalent	670	40	45	30	50	85	125	150	90	55
<b>Beamtinnen</b>	<b>35</b>	<b>0</b>	<b>0</b>	<b>0</b>	<b>0</b>	<b>5</b>	<b>5</b>	<b>10</b>	<b>10</b>	<b>0</b>
davon										
Vollzeitbeschäftigte	20	0	0	0	0	5	5	10	0	0
Teilzeitbeschäftigte <sup>1)</sup>	15	0	0	0	0	0	5	5	5	0
Altersteilzeitbeschäftigte	0	x	x	x	x	x	x	x	0	0
Vollzeitäquivalent	30	0	0	0	0	5	5	10	5	0
<b>Arbeitnehmerinnen</b>	<b>855</b>	<b>40</b>	<b>45</b>	<b>35</b>	<b>65</b>	<b>115</b>	<b>160</b>	<b>185</b>	<b>115</b>	<b>90</b>
davon										
Vollzeitbeschäftigte	355	40	40	15	30	45	60	70	45	20
Teilzeitbeschäftigte <sup>1)</sup>	445	0	5	15	35	70	100	120	65	30
Altersteilzeitbeschäftigte	50	x	x	x	x	x	x	x	10	45
Vollzeitäquivalent	640	40	40	25	50	80	120	140	85	55

1) Ohne Altersteilzeitbeschäftigte.

### III.E.1 Beschäftigte der rechtl. selbst. Einrichtungen in privater Rechtsform mit überwiegend öffentlicher Beteiligung in Hessen nach Umfang der Beschäftigungsverhältnisse

Umfang des Beschäftigungsverhältnisses	jeweils am 30.06.							
	2006	2007	2008	2009	2010	2011	2012	2013
<b>Insgesamt (ohne geringfügig Beschäftigte)</b>	<b>89 110</b>	<b>87 850</b>	<b>99 090</b>	<b>97 095</b>	<b>100 070</b>	<b>103 715</b>	<b>111 965</b>	<b>114 025</b>
<b>Vollzeitbeschäftigte</b>	<b>65 425</b>	<b>64 635</b>	<b>69 840</b>	<b>68 425</b>	<b>70 455</b>	<b>73 070</b>	<b>78 130</b>	<b>79 120</b>
darunter								
Frauen	21 635	21 450	24 580	23 595	25 295	26 470	28 450	29 110
in Ausbildung	4 600	4 385	4 845	5 140	5 485	5 445	5 520	5 670
mit Zeitvertrag	7 715	7 435	8 455	7 255	7 745	8 385	9 340	8 180
<b>Teilzeitbeschäftigte mit 50% und mehr</b>	<b>20 025</b>	<b>19 650</b>	<b>25 055</b>	<b>24 025</b>	<b>25 250</b>	<b>25 770</b>	<b>27 450</b>	<b>28 745</b>
darunter								
Frauen	15 250	14 885	18 080	18 270	19 230	20 160	21 425	22 520
mit Zeitvertrag	2 570	2 775	2 860	2 695	2 915	2 625	2 890	3 240
<b>Teilzeitbeschäftigte unter 50%</b>	<b>3 655</b>	<b>3 565</b>	<b>4 200</b>	<b>4 640</b>	<b>4 365</b>	<b>4 875</b>	<b>6 385</b>	<b>6 160</b>
darunter								
Frauen	3 210	3 110	3 640	3 790	3 755	3 920	4 830	4 565
mit Zeitvertrag	580	535	745	545	780	1 075	2 145	1 765
<u>nachrichtlich</u>								
<b>Geringfügig Beschäftigte</b>	<b>3 680</b>	<b>4 180</b>	<b>3 960</b>	<b>4 650</b>	<b>4 965</b>	<b>5 645</b>	<b>5 985</b>	<b>5 960</b>
darunter								
Frauen	2 230	2 455	2 350	2 640	2 985	3 330	3 375	3 645

### III.E.2 Beschäftigte der rechtl. selbst. Einrichtungen in privater Rechtsform mit überwiegend nach Aufgabenbereichen und

A-Nr.	Aufgabenbereich	Vollzeitbeschäftigte	darunter	Teilzeitbeschäftigte mit 50% und mehr
			Frauen	
	<b>Insgesamt</b>	<b>79 120</b>	<b>29 110</b>	<b>28 745</b>
00121	Verwaltungssteuerung und -service	10	0	0
00160	Hochbauverwaltung	140	45	30
01410	Förderung für Schülerinnen und Schüler	5	5	15
01520	Volkshochschulen	15	10	10
01530	Sonstige Weiterbildung (ohne Förderung für Teilnehmende)	1 950	710	380
01620	Wissenschaftliche Bibliotheken, Archive, Fachinformationszentren	10	5	0
01650	Forschung und experimentelle Entwicklung	60	25	15
01811	Theater	755	335	100
01812	Musikpflege	55	35	20
01820	Museen, Sammlungen, Ausstellungen	105	50	25
01830	Zoologische und botanische Gärten	5	5	0
01870	Denkmalschutz und -pflege	5	5	0
02350	Soziale Einrichtungen	1 795	1 195	1 680
02539	Nicht aufgeteilt (253)	2 165	155	275
02662	Sonstige Einrichtungen der Kinder-, Jugend- u. Familienhilfe	365	275	140
02720	Tageseinrichtungen für Kinder	35	30	165
02790	Nicht aufgeteilt (27)	20	20	0
02920	Sonstige soziale Hilfen und Leistungen	5	5	0
03121	Krankenhäuser	22 530	14 525	12 615
03122	Kur- und Badeeinrichtungen	210	120	140
03129	Nicht aufgeteilt (312)	875	530	465
03141	Gesundheitseinrichtungen	950	525	910
03149	Nicht aufgeteilt (314)	175	85	25
03210	Park- und Gartenanlagen	20	5	0
03222	Sportstätten und Bäder	340	145	100
03321	Naturschutz und Landschaftspflege	10	10	5
04110	Förderung des Wohnungsbaus	2 045	755	485
04190	Sonstiges Wohnungswesen	20	5	0
04220	Raumordnung und Landesplanung	75	35	20
04230	Räumliche Planungs- und Entwicklungsmaßnahmen	295	90	35
04240	Bau- und Grundstücksordnung	0	0	0
04250	Städtebauförderung	25	10	10
04320	Allgemeine Einrichtungen und Unternehmen	10 255	3 370	3 885
05210	Agrarstruktur und ländlicher Raum	95	35	20
05230	Landwirtschaftliche Produktion, Tiergesundheit und Ernährung	60	10	15
05240	Land- und Forstwirtschaft	35	10	0
06430	Elektrizitätsversorgung	900	195	80
06440	Wasserversorgung	475	90	95
06450	Abwasserentsorgung	0	0	0
06460	Abfallwirtschaft	2 100	185	165
06470	Straßenreinigung	140	10	0
06491	Gasversorgung	235	70	30
06492	Fernwärmeversorgung	260	25	10
06493	Kombinierte Versorgung	7 925	1 655	1 245
06520	Tourismus	45	30	15

1) Eine überwiegend öffentliche Beteiligung liegt vor, wenn entweder Stimmrecht oder Nennkapital des Unternehmens zu mehr als 50% in öffentlicher Hand sind.

**öffentlicher Beteiligung<sup>1)</sup> in Hessen am 30.06.2013**  
**Umfang der Beschäftigungsverhältnisse**

darunter	Teilzeitbeschäftigte unter 50%	darunter	A-Nr.
Frauen		Frauen	
<b>22 520</b>	<b>6 160</b>	<b>4 565</b>	
0	0	0	00121
25	0	0	00160
15	0	0	01410
10	0	0	01520
295	135	120	01530
			01620
0	0	0	
15	5	5	01650
80	155	85	01811
20	5	0	01812
25	0	0	01820
0	0	0	01830
0	0	0	01870
1 490	300	230	02350
170	115	25	02539
125	30	25	02662
155	65	60	02720
0	0	0	02790
0	0	0	02920
11 525	2 315	2 110	03121
120	20	15	03122
430	110	105	03129
815	170	135	03141
20	10	10	03149
0	0	0	03210
80	15	15	03222
5	5	5	03321
380	80	70	04110
0	0	0	04190
15	0	0	04220
30	20	10	04230
0	0	0	04240
10	0	0	04250
2 960	1 675	865	04320
15	10	5	05210
10	0	0	05230
0	5	0	05240
65	45	45	06430
55	5	5	06440
0	0	0	06450
95	10	5	06460
0	0	0	06470
25	5	5	06491
5	0	0	06492
840	245	195	06493
15	15	10	06520

### III.E.2 Beschäftigte der rechtl. selbst. Einrichtungen in privater Rechtsform mit überwiegend nach Aufgabenbereichen und

A-Nr.	Aufgabenbereich	Vollzeitbeschäftigte	darunter	Teilzeitbeschäftigte mit 50% und mehr
			Frauen	
06610	Banken und Kreditinstitute	360	115	70
06690	Sonstiges Geld- und Versicherungswesen	5	0	0
06800	Sonstiges im Bereich Gewerbe und Dienstleistungen	1 210	245	145
06920	Verbesserung der Infrastruktur	15	10	5
06930	Verbesserung der regionalen Wirtschaftsstruktur	1 030	540	350
07250	Gemeindestraßen	140	5	0
07290	Sonstiger Straßenverkehr	45	5	15
07410	Öffentlicher Personennahverkehr	970	140	45
07420	Eisenbahnen	705	125	20
07500	Luffahrt	11 885	1 890	4 115
07900	Sonstiges Verkehrswesen	5 135	590	735

1) Eine überwiegend öffentliche Beteiligung liegt vor, wenn entweder Stimmrecht oder Nennkapital des Unternehmens zu mehr als 50% in öffentlicher Hand sind.



**öffentlicher Beteiligung<sup>1)</sup> in Hessen am 30.06.2013**  
**Umfang der Beschäftigungsverhältnisse**

darunter	Teilzeitbeschäftigte unter 50%	darunter	A-Nr.
Frauen		Frauen	
60	5	5	06610
0	0	0	06690
125	10	5	06800
0	0	0	06920
305	80	60	06930
0	0	0	07250
10	0	0	07290
25	15	10	07410
15	5	0	07420
1 760	340	245	07500
245	135	60	07900

### III.E.3 Beschäftigte der rechtl. selbst. Einrichtungen in privater Rechtsform mit überwiegend öffentlicher Beteiligung<sup>1)</sup> in Hessen am 30.06.2013 nach Besitzverhältnissen und Umfang der Beschäftigungsverhältnisse

Schl. Nr.	Besitzverhältnis <sup>2)</sup>	Vollzeitbeschäftigte	darunter	Teilzeitbeschäftigte mit 50% und mehr	darunter	Teilzeitbeschäftigte unter 50%	darunter
			Frauen		Frauen		Frauen
	<b>Insgesamt</b>	<b>79 120</b>	<b>29 110</b>	<b>28 745</b>	<b>22 520</b>	<b>6 160</b>	<b>4 565</b>
011	100% des Landes	345	130	125	110	5	0
021	100% einer kreisfreien Stadt	5 885	3 455	1 805	1 635	430	320
022	mehrheitlich einer kreisfreien Stadt	1 420	190	120	60	5	5
031	100% eines Landkreises	5 860	3 760	4 180	3 870	880	825
032	mehrheitlich eines Landkreises	265	45	105	80	25	15
033	100% mehrerer Landkreise	65	10	10	10	0	0
041	100% einer kreisangehörigen Gemeinde	5 005	2 415	2 525	2 260	705	515
042	mehrheitlich einer kreisangehörigen Gemeinde	175	50	85	70	25	25
043	100% mehrerer kreisangehöriger Gemeinden	15	5	50	50	10	10
044	mehrheitlich mehrerer kreisangeh. Gemeinden	5	0	0	0	0	0
071	100% des Landeswohlfahrtsverbands	35	15	10	10	0	0
081	100% eines Zweckverbandes	340	100	45	35	15	15
093	100% mit verschiedenen kommunalen Eignern	810	360	335	290	50	45
094	mehrheitlich mit versch. kommunalen Eignern	55	30	40	25	5	5
103	100% mit versch. Eignern aus Kernhaushalten	465	170	130	120	15	10
104	mehrheitlich mit versch. öffentlichen Eignern	15	10	5	0	0	0
125	100% mit einem Eigner	18 175	5 630	7 445	5 045	1 025	695
126	mehrheitlich mit einem Eigner	3 200	1 605	1 330	1 090	1 185	570
135	100% mit mehreren Eignern	9 930	2 880	2 285	1 570	380	295
136	mehrheitlich mit mehreren Eignern	2 730	490	330	175	70	50
147	100% gemischte Beteiligung	11 755	5 470	5 655	4 855	1 020	910
148	mehrheitlich gemischte Beteiligung	12 015	2 190	2 065	1 115	305	255
913	100% mehrerer Krankenversicherungen	550	105	45	40	5	5

1) Eine überwiegend öffentliche Beteiligung liegt vor, wenn entweder Stimmrecht oder Nennkapital des Unternehmens zu mehr als 50% in öffentlicher Hand sind. — 2) Eine mehrheitlich öffentliche Beteiligung ist eine überwiegend öffentliche Beteiligung unter 100%.