

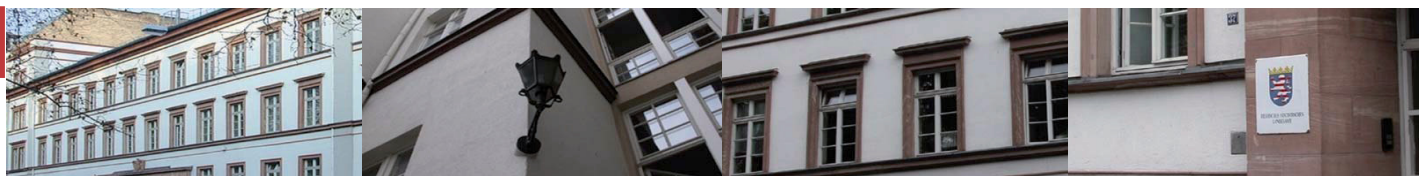
Hessisches Statistisches Landesamt

HESSEN



STATISTIK HESSEN

Statistische Berichte



Kennziffer: A IV 11 - j/14

August 2015

Schwangerschaftsabbrüche in Hessen 2014

Hessisches Statistisches Landesamt, Wiesbaden

Impressum

Dienstgebäude: Rheinstraße 35/37, 65185 Wiesbaden

Briefadresse: 65175 Wiesbaden

Ihre Ansprechpartner für Fragen und Anregungen zu diesem Bericht

Herr Seese	0611 3802-207
Frau Scheid	0611 3802-206
E-Mail	gesundheitswesen@statistik.hessen.de
Telefax	0611 3802-297
Internet	http://www.statistik-hessen.de

Copyright

© Hessisches Statistisches Landesamt, Wiesbaden, 2015

Vervielfältigung und Verbreitung, auch auszugsweise, mit Quellenangabe gestattet.

Allgemeine Geschäftsbedingungen

Die Allgemeinen Geschäftsbedingungen sind unter

<http://www.statistik-hessen.de> "AGB"

abrufbar.

Zeichenerklärungen

- = genau Null (nichts vorhanden) bzw. keine Veränderung eingetreten
- 0 = Zahlenwert ungleich Null, Betrag jedoch kleiner als die Hälfte von 1 in der letzten besetzten Stelle
- . = Zahlenwert unbekannt oder geheim zu halten
- ... = Zahlenwert lag bei Redaktionsschluss noch nicht vor
- () = Aussagewert eingeschränkt, da der Zahlenwert statistisch unsicher ist
- / = keine Angabe, da Zahlenwert nicht sicher genug
- x = Tabellenfeld gesperrt, weil Aussage nicht sinnvoll
(oder bei Veränderungsdaten ist die Ausgangszahl kleiner als 100)
- D = Durchschnitt
- s = geschätzte Zahl
- p = vorläufige Zahl
- r = berichtigte Zahl

Aus Gründen der Übersichtlichkeit sind nur negative Veränderungsdaten und Salden mit einem Vorzeichen versehen. Positive Veränderungsdaten und Salden sind ohne Vorzeichen. Im Allgemeinen ist ohne Rücksicht auf die Endsumme auf- bzw. abgerundet worden. Das Ergebnis der Summierung der Einzelzahlen kann deshalb geringfügig von der Endsumme abweichen.

Inhalt

	Seite
Vorbemerkungen	2
Grafik	
Schwangerschaftsabbrüche 2014 nach dem Alter der Schwangeren	3
Tabellen	
1. Schwangerschaftsabbrüche 2009 bis 2014 nach dem Alter und Familienstand der Schwangeren	4
2. Schwangerschaftsabbrüche 2009 bis 2014 nach dem Grund des Abbruchs und der Art des Eingriffs	5
3. Schwangerschaftsabbrüche 2009 bis 2014 nach Schwangerschaftsdauer und vorangegangenen lebend Geborenen	6
4. Schwangerschaftsabbrüche 2014 nach Familienstand und Alter der Schwangeren und nach dem Grund des Abbruchs	7
5. Komplikationen bei durchgeführten Schwangerschaftsabbrüchen 2014 nach der Art des Eingriffs	8
6. Schwangerschaftsabbrüche 2014 nach dem Alter der Schwangeren und Zahl der im Haushalt lebenden minderjährigen Kinder	9
7. Schwangerschaftsabbrüche 2014 nach dem Alter der Schwangeren und Zahl der vorangegangenen lebend Geborenen	9
8. Schwangerschaftsabbrüche 2014 nach dem Ort des Eingriffs und Aufenthaltsdauer	10
9. Schwangerschaftsabbrüche 2014 nach Eingriffsort und Wohnort der Schwangeren	11

Vorbemerkungen

Diese Veröffentlichung umfasst die jährlichen Ergebnisse der Meldungen über vorgenommene Schwangerschaftsabbrüche nach dem Wohnort der Schwangeren. Die Angaben werden im Statistischen Bundesamt zentral erhoben, aufbereitet und die Ergebnistabellen den jeweiligen Statistischen Landesämtern zur Verfügung gestellt.

Rechtsgrundlage

Rechtsgrundlage für die Statistik sind die §§ 15 bis 18 des Gesetzes zur Vermeidung und Bewältigung von Schwangerschaftskonflikten (Schwangerschaftskonfliktgesetz — SchKG) vom 27.7.1992 (BGBl. I S. 1398), das zuletzt durch Artikel 7 des Gesetzes vom 28. August 2013 (BGBl. I S. 3458) geändert worden ist, in Verbindung mit dem Bundesstatistikgesetz (BStatG) vom 22.1.1987 (BGBl. I S. 462, 565), zuletzt geändert durch Artikel 13 des Gesetzes vom 25. Juli 2013 (BGBl. I S. 2749).

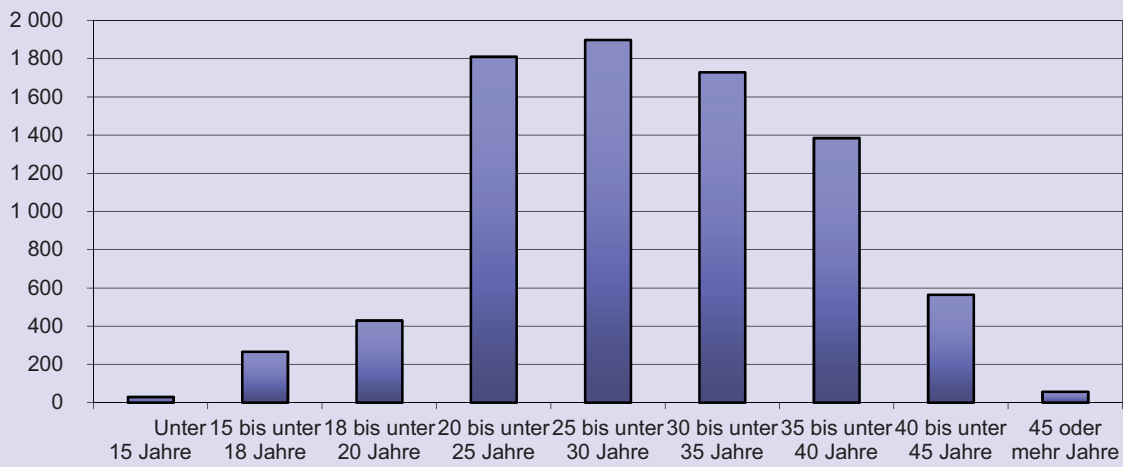
Erhebungsbereich

Auskunftspflichtig sind die Inhaber der Arztpraxen und die Leiter der Krankenhäuser, in denen innerhalb von zwei Jahren vor dem Quartalsende Schwangerschaftsabbrüche durchgeführt wurden.

Die vierteljährlichen Meldungen umfassen folgende Merkmale:

- die rechtliche Voraussetzung des Schwangerschaftsabbruchs (Indikation oder Beratungsregelung)
- den Familienstand und das Alter der Schwangeren sowie die Zahl ihrer Kinder
- die Dauer der abgebrochenen Schwangerschaft
- die Art des Eingriffs, der Anästhesie und beobachtete Komplikationen
- das Bundesland, in dem der Eingriff vorgenommen wurde, und das Bundesland oder der Staat im Ausland, in dem die Schwangere wohnt
- im Fall eines Krankenhausaufenthaltes dessen Dauer.

Schwangerschaftsabbrüche 2013 nach dem Alter der Schwangeren



**1. Schwangerschaftsabbrüche 2009 bis 2014
nach dem Alter und Familienstand der Schwangeren**

Altersgruppe — Familienstand	2009	2010	2011	2012	2013	2014
------------------------------------	------	------	------	------	------	------

Nach Altersgruppen
Grundzahlen

Unter 15 Jahre	20	36	18	27	22	30
15 bis unter 18 Jahre	353	299	318	281	268	267
18 bis unter 20 Jahre	588	629	538	593	480	430
20 bis unter 25 Jahre	2 129	2 063	2 124	2 011	1 874	1 811
25 bis unter 30 Jahre	2 024	1 972	1 904	1 980	1 923	1 899
30 bis unter 35 Jahre	1 633	1 703	1 703	1 828	1 688	1 729
35 bis unter 40 Jahre	1 323	1 311	1 302	1 343	1 292	1 385
40 bis unter 45 Jahre	613	610	579	637	608	565
45 oder mehr Jahre	48	53	47	45	69	57
I n s g e s a m t	8 731	8 676	8 533	8 745	8 224	8 173

Verhältniszahlen

Unter 15 Jahre	0,2	0,4	0,2	0,3	0,3	0,4
15 bis unter 18 Jahre	4,0	3,4	3,7	3,2	3,3	3,3
18 bis unter 20 Jahre	6,7	7,2	6,3	6,8	5,8	5,3
20 bis unter 25 Jahre	24,4	23,8	24,9	23,0	22,8	22,2
25 bis unter 30 Jahre	23,2	22,7	22,3	22,6	23,4	23,2
30 bis unter 35 Jahre	18,7	19,6	20,0	20,9	20,5	21,2
35 bis unter 40 Jahre	15,2	15,1	15,3	15,4	15,7	16,9
40 bis unter 45 Jahre	7,0	7,0	6,8	7,3	7,4	6,9
45 oder mehr Jahre	0,5	0,6	0,6	0,5	0,8	0,7

Nach dem Familienstand
Grundzahlen

Ledig	4 393	4 446	4 542	4 576	4 272	4 159
Verheiratet	3 807	3 699	3 511	3 673	3 411	3 492
Verwitwet	38	39	26	32	24	23
Geschieden	493	492	454	464	517	499
I n s g e s a m t	8 731	8 676	8 533	8 745	8 224	8 173

Verhältniszahlen

Ledig	50,3	51,2	53,2	52,3	51,9	50,9
Verheiratet	43,6	42,6	41,1	42,0	41,5	42,7
Verwitwet	0,4	0,4	0,3	0,4	0,3	0,3
Geschieden	5,6	5,7	5,3	5,3	6,3	6,1

2. Schwangerschaftsabbrüche 2009 bis 2014 nach dem Grund des Abbruchs und der Art des Eingriffs

Grund des Abbruchs — Art des Eingriffs	2009	2010	2011	2012	2013	2014
Nach dem Grund des Abbruchs Grundzahlen						
Medizinische Indikation	246	264	238	262	286	293
Kriminologische Indikation	1	1	2	2	—	5
Beratungsregelung	8 484	8 411	8 293	8 481	7 938	7 875
Insgesamt	8 731	8 676	8 533	8 745	8 224	8 173
Verhältniszahlen						
Medizinische Indikation	2,8	3,0	2,8	3,0	3,5	3,6
Kriminologische Indikation	0,0	0,0	0,0	0,0	—	0,1
Beratungsregelung	97,2	96,9	97,2	97,0	96,5	96,4
Nach der Art des Eingriffs ¹⁾ Grundzahlen						
Curettage	725	1 034	1 093	977	828	751
Vakuumaspiration	6 950	6 443	6 076	6 398	5 942	5 619
Hysterotomie / Hysterektomie	3	5	1	6	4	2
Medikamentöser Abbruch	226	231	201	229	245	261
Mifegyne / Mifepriston	827	949	1 145	1 117	1 161	1 497
Fetozid bei Mehrlingsschwangerschaften	.	1	1	2	5	2
Fetozid bei sonstigen Fällen	.	13	16	16	39	41
Insgesamt	8 731	8 676	8 533	8 745	8 224	8 173
Verhältniszahlen						
Curettage	8,3	11,9	12,8	11,2	10,1	9,2
Vakuumaspiration	79,6	74,3	71,2	73,2	72,3	68,8
Hysterotomie / Hysterektomie	0,0	0,1	0,0	0,1	0,0	0,0
Medikamentöser Abbruch	2,6	2,7	2,4	2,6	3,0	3,2
Mifegyne / Mifepriston	9,5	10,9	13,4	12,8	14,1	18,3
Fetozid bei Mehrlingsschwangerschaften	.	.	0,0	0,0	0,1	0,0
Fetozid bei sonstigen Fällen	.	.	0,2	0,2	0,5	0,5

1) Umstellung der Systematik ab 2010.

3. Schwangerschaftsabbrüche 2009 bis 2014 nach Schwangerschaftsdauer und Zahl der vorangegangenen lebend Geborenen

Schwangerschaftsdauer — vorangegangene lebend Geborene	2009	2010	2011	2012	2013	2014
---	------	------	------	------	------	------

Nach Schwangerschaftsdauer¹⁾ Grundzahlen

Unter 5 Wochen	.	559	678	806	725	748
5 bis unter 7 Wochen	.	2 824	2 825	2 933	2 772	2 810
7 bis unter 9 Wochen	.	2 930	2 805	2 767	2 651	2 579
9 bis unter 12 Wochen	.	2 142	2 028	2 030	1 851	1 789
12 bis unter 16 Wochen	.	94	89	102	97	84
16 bis unter 19 Wochen	.	62	53	51	51	61
19 bis unter 22 Wochen	.	36	36	33	34	51
22 oder mehr Wochen	.	29	19	23	43	51
Insgesamt		8 731	8 676	8 533	8 224	8 173

Verhältniszahlen

Unter 5 Wochen	.	6,4	7,9	9,2	8,8	9,2
5 bis unter 7 Wochen	.	32,5	33,1	33,5	33,7	34,4
7 bis unter 9 Wochen	.	33,8	32,9	31,6	32,2	31,6
9 bis unter 12 Wochen	.	24,7	23,8	23,2	22,5	21,9
12 bis unter 16 Wochen	.	1,1	1,0	1,2	1,2	1,0
16 bis unter 19 Wochen	.	0,7	0,6	0,6	0,6	0,7
19 bis unter 22 Wochen	.	0,4	0,4	0,4	0,4	0,6
22 oder mehr Wochen	.	0,3	0,2	0,3	0,5	0,6

Nach Zahl der vorangegangenen lebend Geborenen Grundzahlen

Keine vorangegangene Lebendgeburt	3 566	3 593	3 612	3 649	3 384	3 465
mit 1 vorangegangene Lebendgeburten	2 323	2 301	2 200	2 247	2 162	1 967
mit 2 vorangegangene Lebendgeburten	1 930	1 869	1 881	1 926	1 849	1 870
mit 3 vorangegangene Lebendgeburten	649	677	608	684	634	616
mit 4 vorangegangene Lebendgeburten	184	168	172	175	144	187
mit 5 oder mehr vorangegangene Lebendgeburten	79	68	60	64	51	68
Insgesamt	8 731	8 676	8 533	8 745	8 224	8 173

Verhältniszahlen

Keine vorangegangene Lebendgeburt	40,8	41,4	42,3	41,7	41,1	42,4
mit 1 vorangegangene Lebendgeburten	26,6	26,5	25,8	25,7	26,3	24,1
mit 2 vorangegangene Lebendgeburten	22,1	21,5	22,0	22,0	22,5	22,9
mit 3 vorangegangene Lebendgeburten	7,4	7,8	7,1	7,8	7,7	7,5
mit 4 vorangegangene Lebendgeburten	2,1	1,9	2,0	2,0	1,8	2,3
mit 5 oder mehr vorangegangene Lebendgeburten	0,9	0,8	0,7	0,7	0,6	0,8

1) Umstellung der Systematik ab 2010.

4. Schwangerschaftsabbrüche 2014 nach Familienstand und Alter der Schwangeren und nach dem Grund des Abbruchs

Familienstand — Altersgruppe	Ins- gesamt	davon nach dem Grund des Abbruchs					
		Medizinische Indikation		Kriminologische Indikation		Beratungsregelung	
		Anzahl	%	Anzahl	%	Anzahl	%
Ledig							
Unter 15 Jahre	30	—	—	1	3,3	29	96,7
15 bis unter 18 Jahre	267	3	1,1	—	—	264	98,9
18 bis unter 20 Jahre	413	3	0,7	—	—	410	99,3
20 bis unter 25 Jahre	1 500	14	0,9	1	0,1	1 485	99,0
25 bis unter 30 Jahre	1 056	23	2,2	1	0,1	1 032	97,7
30 bis unter 35 Jahre	564	15	2,7	—	—	549	97,3
35 bis unter 40 Jahre	239	10	4,2	—	—	229	95,8
40 bis unter 45 Jahre	84	9	10,7	—	—	75	89,3
45 oder mehr Jahre	6	—	—	—	—	6	100,0
Z u s a m m e n	4 159	77	1,9	3	0,1	4 079	98,1
Verheiratet							
Unter 15 Jahre	—	—	—	—	—	—	—
15 bis unter 18 Jahre	—	—	—	—	—	—	—
18 bis unter 20 Jahre	16	—	—	—	—	16	100,0
20 bis unter 25 Jahre	294	10	3,4	—	—	284	96,6
25 bis unter 30 Jahre	767	42	5,5	1	0,1	724	94,4
30 bis unter 35 Jahre	1 029	71	6,9	—	—	958	93,1
35 bis unter 40 Jahre	972	61	6,3	1	0,1	910	93,6
40 bis unter 45 Jahre	377	27	7,2	—	—	350	92,8
45 oder mehr Jahre	37	1	2,7	—	—	36	97,3
Z u s a m m e n	3 492	212	6,1	2	0,1	3 278	93,9
Verwitwet							
Unter 15 Jahre	—	—	—	—	—	—	—
15 bis unter 18 Jahre	—	—	—	—	—	—	—
18 bis unter 20 Jahre	—	—	—	—	—	—	—
20 bis unter 25 Jahre	1	—	—	—	—	1	—
25 bis unter 30 Jahre	1	—	—	—	—	1	100,0
30 bis unter 35 Jahre	6	—	—	—	—	6	100,0
35 bis unter 40 Jahre	10	—	—	—	—	10	100,0
40 bis unter 45 Jahre	4	—	—	—	—	4	100,0
45 oder mehr Jahre	1	—	—	—	—	1	—
Z u s a m m e n	23	—	—	—	—	23	100,0
Geschieden							
Unter 15 Jahre	—	—	—	—	—	—	—
15 bis unter 18 Jahre	—	—	—	—	—	—	—
18 bis unter 20 Jahre	1	—	—	—	—	1	100,0
20 bis unter 25 Jahre	16	—	—	—	—	16	100,0
25 bis unter 30 Jahre	75	—	—	—	—	75	100,0
30 bis unter 35 Jahre	130	—	—	—	—	130	100,0
35 bis unter 40 Jahre	164	1	0,6	—	—	163	99,4
40 bis unter 45 Jahre	100	3	3,0	—	—	97	97,0
45 oder mehr Jahre	13	—	—	—	—	13	100,0
Z u s a m m e n	499	4	0,8	—	—	495	99,2
Insgesamt							
Unter 15 Jahre	30	—	—	1	3,3	29	96,7
15 bis unter 18 Jahre	267	3	1,1	—	—	264	98,9
18 bis unter 20 Jahre	430	3	0,7	—	—	427	99,3
20 bis unter 25 Jahre	1 811	24	1,3	1	0,1	1 786	98,6
25 bis unter 30 Jahre	1 899	65	3,4	2	0,1	1 832	96,5
30 bis unter 35 Jahre	1 729	86	5,0	—	—	1 643	95,0
35 bis unter 40 Jahre	1 385	72	5,2	1	0,1	1 312	94,7
40 bis unter 45 Jahre	565	39	6,9	—	—	526	93,1
45 oder mehr Jahre	57	1	1,8	—	—	56	98,2
I n s g e s a m t	8 173	293	3,6	5	0,1	7 875	96,4

5. Komplikationen bei durchgeführten Schwangerschaftsabbrüchen 2014 nach der Art des Eingriffs

Komplikationen ¹⁾	Ins- gesamt	davon nach der Art des Eingriffs						
		Curettage	Vakuu- aspiration	Hysterotomie/ Hysterektomie	medikamentöser Abbruch	Mifegyne/ Mifepriston	Fetozid bei Mehrlings- schwanger- schaften	Fetozid bei sonstigen Fällen

Grundzahlen

Cervixriss	—	—	—	—	—	—	—	—
Uterusperforation	1	—	1	—	—	—	—	—
Blutverlust (mehr als 500 ml)	1	—	—	—	1	—	—	—
Blutübertragungen	—	—	—	—	—	—	—	—
Nachblutungen	3	—	1	—	2	—	—	—
Allgemeininfektionen	—	—	—	—	—	—	—	—
Fieber über 38° Celsius	—	—	—	—	—	—	—	—
Salpingitis	—	—	—	—	—	—	—	—
Parametritis	—	—	—	—	—	—	—	—
Thrombose/Embolie	—	—	—	—	—	—	—	—
Narkosezwischenfall	—	—	—	—	—	—	—	—
Sonstige Komplikationen	9	—	1	—	7	1	—	—
Tod	—	—	—	—	—	—	—	—
I n s g e s a m t	14	—	3	—	10	1	—	—

Auf 1000 Schwangerschaftsabbrüche der jeweiligen Art des Eingriffs

Cervixriss	—	—	—	—	—	—	—	—
Uterusperforation	0,1	—	0,1	—	—	—	—	—
Blutverlust (mehr als 500 ml)	0,1	—	—	—	0,1	—	—	—
Blutübertragungen	—	—	—	—	—	—	—	—
Nachblutungen	0,3	—	0,1	—	0,2	—	—	—
Allgemeininfektionen	—	—	—	—	—	—	—	—
Fieber über 38° Celsius	—	—	—	—	—	—	—	—
Salpingitis	—	—	—	—	—	—	—	—
Parametritis	—	—	—	—	—	—	—	—
Thrombose-Embolie	—	—	—	—	—	—	—	—
Narkosezwischenfall	—	—	—	—	—	—	—	—
Sonstige Komplikationen	1,0	—	0,1	—	0,8	0,1	—	—
Tod	—	—	—	—	—	—	—	—
I n s g e s a m t	1,6	—	0,3	—	1,2	0,1	—	—

1) Mehrfachnennungen möglich.

6. Schwangerschaftsabbrüche 2014 nach dem Alter der Schwangeren und Zahl der im Haushalt lebenden minderjährigen Kinder

Altersgruppe	Insgesamt	Frauen mit . . . im Haushalt lebenden minderjährigen Kindern						Ohne Kinder im Haushalt
		zusammen		1	2	3	4 oder mehr	
		Anzahl	%					
Unter 15 Jahre	30	—	—	—	—	—	—	30
15 bis unter 18 Jahre	267	11	4,1	3	6	1	1	256
18 bis unter 20 Jahre	430	47	10,9	40	7	—	—	383
20 bis unter 25 Jahre	1 811	599	33,1	413	155	25	6	1 212
25 bis unter 30 Jahre	1 899	1 076	56,7	544	405	103	24	823
30 bis unter 35 Jahre	1 729	1 291	74,7	481	561	181	68	438
35 bis unter 40 Jahre	1 385	1 174	84,8	351	521	209	93	211
40 bis unter 45 Jahre	565	470	83,2	136	206	81	47	95
45 oder mehr Jahre	57	47	82,5	14	23	5	5	10
Insgesamt	8 173	4 715	57,7	1 982	1 884	605	244	3 458

Quelle: Statistisches Bundesamt.

7. Schwangerschaftsabbrüche 2014 nach dem Alter der Schwangeren und Zahl der vorangegangenen lebend Geborenen

Altersgruppe	Insgesamt	Frauen mit . . . lebend Geborenen						Ohne lebend Geborene
		zusammen	1	2	3	4	5 oder mehr	
Unter 15 Jahre	30	—	—	—	—	—	—	30
15 bis unter 18 Jahre	267	—	—	—	—	—	—	267
18 bis unter 20 Jahre	430	43	41	2	—	—	—	387
20 bis unter 25 Jahre	1 811	596	411	155	24	6	—	1 215
25 bis unter 30 Jahre	1 899	1 075	543	404	104	15	9	824
30 bis unter 35 Jahre	1 729	1 292	475	569	179	54	15	437
35 bis unter 40 Jahre	1 385	1 174	347	513	216	72	26	211
40 bis unter 45 Jahre	565	480	138	204	86	35	17	85
45 oder mehr Jahre	57	48	12	23	7	5	1	9
Insgesamt	8 173	4 708	1 967	1 870	616	187	68	3 465

Quelle: Statistisches Bundesamt.

8. Schwangerschaftsabbrüche 2014 nach dem Ort des Eingriffs und Aufenthaltsdauer

Ort des Eingriffs — Aufenthaltsdauer	Ins- gesamt	Ohne Kompli- kationen	Mit Kompli- kationen						
				Uterus- perforation	Blutverlust (mehr als 500 ml)	Blut- über- tragung	Nach- blutungen	Fieber über 38° C	sonstige Kompli- kationen
Krankenhaus stationär	239	229	10	—	1	—	2	—	7
davon									
1 Tag	102	101	1	—	—	—	1	—	—
2 Tage	85	82	3	—	1	—	—	—	2
3 Tage	22	22	—	—	—	—	—	—	—
4 bis unter 8 Tage	23	19	4	—	—	—	1	—	3
8 bis unter 14 Tage	7	5	2	—	—	—	—	—	2
14 bis unter 21 Tage	—	—	—	—	—	—	—	—	—
21 bis unter 28 Tage	—	—	—	—	—	—	—	—	—
28 und mehr	—	—	—	—	—	—	—	—	—
Krankenhaus ambulant	527	527	—	—	—	—	—	—	—
Ambulante Einrichtung	7 407	7 403	4	1	—	—	1	—	2
Insgesamt	8 173	8 159	14	1	1	—	3	—	9

Quelle: Statistisches Bundesamt.

9. Schwangerschaftsabbrüche 2014 nach Eingriffsort und Wohnort der Schwangeren

Eingriffsort	Wohnort																	Insgesamt
	Baden-Württemberg	Bayern	Berlin	Brandenburg	Bremen	Hamburg	Hessen	Mecklenburg-Vorpommern	Niedersachsen	Nordrhein-Westfalen	Rheinland-Pfalz	Saarland	Sachsen	Sachsen-Anhalt	Schleswig-Holstein	Thüringen	Ausland	
Baden-Württemberg	9 440	200	3	—	—	—	12	—	1	8	114	—	—	—	1	1	13	9 793
Bayern	207	11 635	5	—	1	—	17	—	1	1	—	2	—	—	—	5	32	11 906
Berlin	2	21	8 577	244	1	3	3	5	5	4	1	—	12	2	1	1	220	9 102
Brandenburg	2	1	26	2 796	—	1	—	7	1	1	—	—	3	34	—	1	810	3 683
Bremen	1	1	5	1	1 395	8	4	1	936	2	2	—	—	1	2	—	—	2 359
Hamburg	—	3	8	2	21	3 259	1	4	214	2	—	—	—	3	169	—	36	3 722
Hessen	82	73	4	2	1	15	7 949	2	37	71	207	4	2	1	5	19	29	8 503
Mecklenburg-Vorpommern	—	—	2	38	—	2	1	2 578	4	1	—	—	3	1	4	1	9	2 644
Niedersachsen	2	3	2	1	2	6	13	12	6 524	241	1	—	1	26	2	57	7	6 900
Nordrhein-Westfalen	11	20	2	3	—	4	19	3	142	19 757	208	5	—	4	1	39	20 218	
Rheinland-Pfalz	697	5	6	1	—	1	149	—	2	9	2 778	8	1	—	1	—	2	3 660
Saarland	1	1	—	—	—	—	—	—	—	2	504	1 187	1	—	—	—	11	1 707
Sachsen	5	8	2	72	—	—	2	—	—	3	1	9	5 369	49	—	23	18	5 561
Sachsen-Anhalt	1	1	—	10	—	—	—	—	14	—	—	—	6	3 328	4	55	5	3 424
Schleswig-Holstein	—	3	—	—	—	19	1	21	6	3	—	—	—	4	3 015	—	5	3 077
Thüringen	1	127	1	—	—	—	2	—	8	—	—	1	21	25	2	3 253	14	3 455
Deutschland	10 452	12 102	8 643	3 170	1 421	3 318	8 173	2 633	7 895	20 105	3 816	1 216	5 419	3 474	3 210	3 417	1 250	99 714

Quelle: Statistisches Bundesamt.