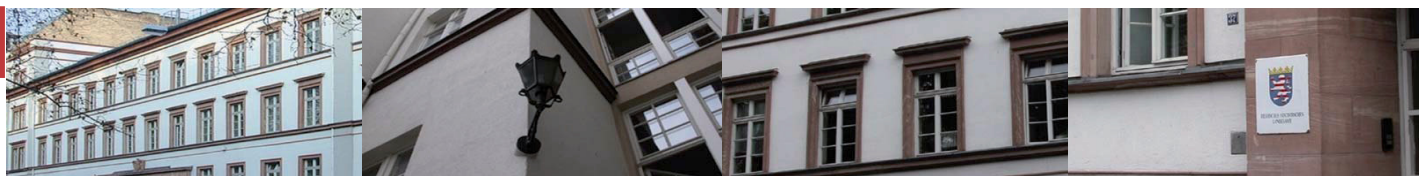




Statistische Berichte



Kennziffer: A IV 11 - j/13

August 2015

Schwangerschaftsabbrüche in Hessen 2013

Hessisches Statistisches Landesamt, Wiesbaden

Impressum

Dienstgebäude: Rheinstraße 35/37, 65185 Wiesbaden

Briefadresse: 65175 Wiesbaden

Ihre Ansprechpartner für Fragen und Anregungen zu diesem Bericht

Herr Seese 0611 3802-207
Frau Scheid 0611 3802-206
E-Mail gesundheitswesen@statistik.hessen.de
Telefax 0611 3802-297
Internet <http://www.statistik-hessen.de>

Copyright

© Hessisches Statistisches Landesamt, Wiesbaden, 2015

Vervielfältigung und Verbreitung, auch auszugsweise, mit Quellenangabe gestattet.

Allgemeine Geschäftsbedingungen

Die Allgemeinen Geschäftsbedingungen sind unter

<http://www.statistik-hessen.de> "AGB"

abrufbar.

Zeichenerklärungen

- = genau Null (nichts vorhanden) bzw. keine Veränderung eingetreten
- 0 = Zahlenwert ungleich Null, Betrag jedoch kleiner als die Hälfte von 1 in der letzten besetzten Stelle
- . = Zahlenwert unbekannt oder geheim zu halten
- ... = Zahlenwert lag bei Redaktionsschluss noch nicht vor
- () = Aussagewert eingeschränkt, da der Zahlenwert statistisch unsicher ist
- / = keine Angabe, da Zahlenwert nicht sicher genug
- x = Tabellenfeld gesperrt, weil Aussage nicht sinnvoll
(oder bei Veränderungsraten ist die Ausgangszahl kleiner als 100)
- D = Durchschnitt
- s = geschätzte Zahl
- p = vorläufige Zahl
- r = berichtigte Zahl

Aus Gründen der Übersichtlichkeit sind nur negative Veränderungsraten und Salden mit einem Vorzeichen versehen. Positive Veränderungsraten und Salden sind ohne Vorzeichen. Im Allgemeinen ist ohne Rücksicht auf die Endsumme auf- bzw. abgerundet worden. Das Ergebnis der Summierung der Einzelzahlen kann deshalb geringfügig von der Endsumme abweichen.

Inhalt

	Seite
Vorbemerkungen	2
Grafik	
Schwangerschaftsabbrüche 2013 nach dem Alter der Schwangeren	3
Tabellen	
1. Schwangerschaftsabbrüche 2008 bis 2013 nach dem Alter und Familienstand der Schwangeren	4
2. Schwangerschaftsabbrüche 2008 bis 2013 nach dem Grund des Abbruchs und der Art des Eingriffs	5
3. Schwangerschaftsabbrüche 2008 bis 2013 nach Schwangerschaftsdauer und vorangegangenen lebend Geborenen	6
4. Schwangerschaftsabbrüche 2013 nach Familienstand und Alter der Schwangeren und nach dem Grund des Abbruchs	7
5. Komplikationen bei durchgeführten Schwangerschaftsabbrüchen 2013 nach der Art des Eingriffs	8
6. Schwangerschaftsabbrüche 2013 nach dem Alter der Schwangeren und Zahl der im Haushalt lebenden minderjährigen Kinder	9
7. Schwangerschaftsabbrüche 2013 nach dem Alter der Schwangeren und Zahl der vorangegangenen lebend Geborenen	9
8. Schwangerschaftsabbrüche 2013 nach dem Ort des Eingriffs und Aufenthaltsdauer	10
9. Schwangerschaftsabbrüche 2013 nach Eingriffsort und Wohnort der Schwangeren	11

Vorbemerkungen

Diese Veröffentlichung umfasst die jährlichen Ergebnisse der Meldungen über vorgenommene Schwangerschaftsabbrüche nach dem Wohnort der Schwangeren. Die Angaben werden im Statistischen Bundesamt zentral erhoben, aufbereitet und die Ergebnistabellen den jeweiligen Statistischen Landesämtern zur Verfügung gestellt.

Rechtsgrundlage

Rechtsgrundlage für die Statistik sind die §§ 15 bis 18 des Gesetzes zur Vermeidung und Bewältigung von Schwangerschaftskonflikten (Schwangerschaftskonfliktgesetz — SchKG) vom 27.7.1992 (BGBl. I S. 1398), das zuletzt durch Artikel 7 des Gesetzes vom 28. August 2013 (BGBl. I S. 3458) geändert worden ist, in Verbindung mit dem Bundesstatistikgesetz (BStatG) vom 22.1.1987 (BGBl. I S. 462, 565), zuletzt geändert durch Artikel 13 des Gesetzes vom 25. Juli 2013 (BGBl. I S. 2749).

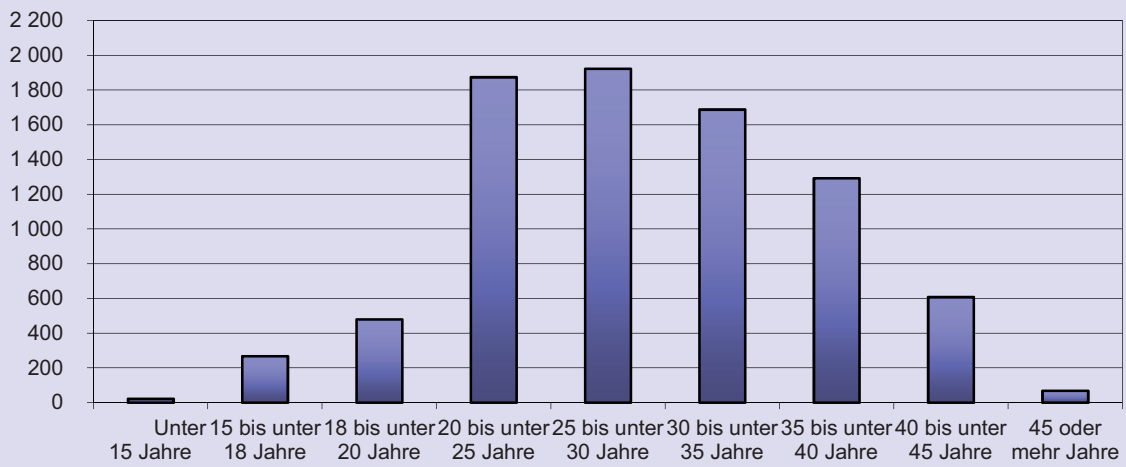
Erhebungsbereich

Auskunftspflichtig sind die Inhaber der Arztpraxen und die Leiter der Krankenhäuser, in denen innerhalb von zwei Jahren vor dem Quartalsende Schwangerschaftsabbrüche durchgeführt wurden.

Die vierteljährlichen Meldungen umfassen folgende Merkmale:

- die rechtliche Voraussetzung des Schwangerschaftsabbruchs (Indikation oder Beratungsregelung)
- den Familienstand und das Alter der Schwangeren sowie die Zahl ihrer Kinder
- die Dauer der abgebrochenen Schwangerschaft
- die Art des Eingriffs, der Anästhesie und beobachtete Komplikationen
- das Bundesland, in dem der Eingriff vorgenommen wurde, und das Bundesland oder der Staat im Ausland, in dem die Schwangere wohnt
- im Fall eines Krankenhausaufenthaltes dessen Dauer.

Schwangerschaftsabbrüche 2013 nach dem Alter der Schwangeren



1. Schwangerschaftsabbrüche 2008 bis 2013 nach dem Alter und Familienstand der Schwangeren

Altersgruppe — Familienstand	2008	2009	2010	2011	2012	2013
Nach Altersgruppen Grundzahlen						
Unter 15 Jahre	28	20	36	18	27	22
15 bis unter 18 Jahre	360	353	299	318	281	268
18 bis unter 20 Jahre	648	588	629	538	593	480
20 bis unter 25 Jahre	2 243	2 129	2 063	2 124	2 011	1 874
25 bis unter 30 Jahre	2 246	2 024	1 972	1 904	1 980	1 923
30 bis unter 35 Jahre	1 711	1 633	1 703	1 703	1 828	1 688
35 bis unter 40 Jahre	1 393	1 323	1 311	1 302	1 343	1 292
40 bis unter 45 Jahre	622	613	610	579	637	608
45 oder mehr Jahre	37	48	53	47	45	69
I n s g e s a m t	9 288	8 731	8 676	8 533	8 745	8 224
Verhältniszahlen						
Unter 15 Jahre	0,3	0,2	0,4	0,2	0,3	0,3
15 bis unter 18 Jahre	3,9	4,0	3,4	3,7	3,2	3,3
18 bis unter 20 Jahre	7,0	6,7	7,2	6,3	6,8	5,8
20 bis unter 25 Jahre	24,1	24,4	23,8	24,9	23,0	22,8
25 bis unter 30 Jahre	24,2	23,2	22,7	22,3	22,6	23,4
30 bis unter 35 Jahre	18,4	18,7	19,6	20,0	20,9	20,5
35 bis unter 40 Jahre	15,0	15,2	15,1	15,3	15,4	15,7
40 bis unter 45 Jahre	6,7	7,0	7,0	6,8	7,3	7,4
45 oder mehr Jahre	0,4	0,5	0,6	0,6	0,5	0,8
Nach dem Familienstand Grundzahlen						
Ledig	4 574	4 393	4 446	4 542	4 576	4 272
Verheiratet	4 177	3 807	3 699	3 511	3 673	3 411
Verwitwet	35	38	39	26	32	24
Geschieden	502	493	492	454	464	517
I n s g e s a m t	9 288	8 731	8 676	8 533	8 745	8 224
Verhältniszahlen						
Ledig	49,2	50,3	51,2	53,2	52,3	51,9
Verheiratet	45,0	43,6	42,6	41,1	42,0	41,5
Verwitwet	0,4	0,4	0,4	0,3	0,4	0,3
Geschieden	5,4	5,6	5,7	5,3	5,3	6,3

2. Schwangerschaftsabbrüche 2008 bis 2013 nach dem Grund des Abbruchs und der Art des Eingriffs

Grund des Abbruchs — Art des Eingriffs	2008	2009	2010	2011	2012	2013
Nach dem Grund des Abbruchs Grundzahlen						
Medizinische Indikation	322	246	264	238	262	286
Kriminologische Indikation	1	1	1	2	2	—
Beratungsregelung	8 965	8 484	8 411	8 293	8 481	7 938
Insgesamt	9 288	8 731	8 676	8 533	8 745	8 224
Verhältniszahlen						
Medizinische Indikation	3,5	2,8	3,0	2,8	3,0	3,5
Kriminologische Indikation	0,0	0,0	0,0	0,0	0,0	—
Beratungsregelung	96,5	97,2	96,9	97,2	97,0	96,5
Nach der Art des Eingriffs ¹⁾ Grundzahlen						
Curettage	1 312	725	1 034	1 093	977	828
Vakuumaspiration	6 878	6 950	6 443	6 076	6 398	5 942
Hysterotomie / Hysterektomie	—	3	5	1	6	4
Medikamentöser Abbruch	296	226	231	201	229	245
Mifegyne / Mifepriston	802	827	949	1 145	1 117	1 161
Fetozid bei Mehrlingsschwangerschaften	.	.	1	1	2	5
Fetozid bei sonstigen Fällen	.	.	13	16	16	39
Insgesamt	9 288	8 731	8 676	8 533	8 745	8 224
Verhältniszahlen						
Curettage	14,1	8,3	11,9	12,8	11,2	10,1
Vakuumaspiration	74,1	79,6	74,3	71,2	73,2	72,3
Hysterotomie / Hysterektomie	—	0,0	0,1	0,0	0,1	0,0
Medikamentöser Abbruch	3,2	2,6	2,7	2,4	2,6	3,0
Mifegyne / Mifepriston	8,6	9,5	10,9	13,4	12,8	14,1
Fetozid bei Mehrlingsschwangerschaften	.	.	.	0,0	0,0	0,1
Fetozid bei sonstigen Fällen	.	.	.	0,2	0,2	0,5

1) Umstellung der Systematik ab 2010.

3. Schwangerschaftsabbrüche 2008 bis 2013 nach Schwangerschaftsdauer und Zahl der vorangegangenen lebend Geborenen

Schwangerschaftsdauer — vorangegangene lebend Geborene	2008	2009	2010	2011	2012	2013
---	------	------	------	------	------	------

Nach Schwangerschaftsdauer¹⁾ Grundzahlen

Unter 5 Wochen	.	.	559	678	806	725
5 bis unter 7 Wochen	.	.	2 824	2 825	2 933	2 772
7 bis unter 9 Wochen	.	.	2 930	2 805	2 767	2 651
9 bis unter 12 Wochen	.	.	2 142	2 028	2 030	1 851
12 bis unter 16 Wochen	.	.	94	89	102	97
16 bis unter 19 Wochen	.	.	62	53	51	51
19 bis unter 22 Wochen	.	.	36	36	33	34
22 oder mehr Wochen	.	.	29	19	23	43
Insgesamt	9 288	8 731	8 676	8 533	8 745	8 224

Verhältniszahlen

Unter 5 Wochen	.	.	6,4	7,9	9,2	8,8
5 bis unter 7 Wochen	.	.	32,5	33,1	33,5	33,7
7 bis unter 9 Wochen	.	.	33,8	32,9	31,6	32,2
9 bis unter 12 Wochen	.	.	24,7	23,8	23,2	22,5
12 bis unter 16 Wochen	.	.	1,1	1,0	1,2	1,2
16 bis unter 19 Wochen	.	.	0,7	0,6	0,6	0,6
19 bis unter 22 Wochen	.	.	0,4	0,4	0,4	0,4
22 oder mehr Wochen	.	.	0,3	0,2	0,3	0,5

Nach Zahl der vorangegangenen lebend Geborenen Grundzahlen

Keine vorangegangene Lebendgeburt	3 823	3 566	3 593	3 612	3 649	3 384
mit 1 vorangegangene Lebendgeburten	2 518	2 323	2 301	2 200	2 247	2 162
mit 2 vorangegangene Lebendgeburten	2 042	1 930	1 869	1 881	1 926	1 849
mit 3 vorangegangene Lebendgeburten	669	649	677	608	684	634
mit 4 vorangegangene Lebendgeburten	181	184	168	172	175	144
mit 5 oder mehr vorangegangene Lebendgeburten	55	79	68	60	64	51
Insgesamt	9 288	8 731	8 676	8 533	8 745	8 224

Verhältniszahlen

Keine vorangegangene Lebendgeburt	41,2	40,8	41,4	42,3	41,7	41,1
mit 1 vorangegangene Lebendgeburten	27,1	26,6	26,5	25,8	25,7	26,3
mit 2 vorangegangene Lebendgeburten	22,0	22,1	21,5	22,0	22,0	22,5
mit 3 vorangegangene Lebendgeburten	7,2	7,4	7,8	7,1	7,8	7,7
mit 4 vorangegangene Lebendgeburten	1,9	2,1	1,9	2,0	2,0	1,8
mit 5 oder mehr vorangegangene Lebendgeburten	0,6	0,9	0,8	0,7	0,7	0,6

1) Umstellung der Systematik ab 2010.

4. Schwangerschaftsabbrüche 2013 nach Familienstand und Alter der Schwangeren und nach dem Grund des Abbruchs

Familienstand — Altersgruppe	Ins- gesamt	davon nach dem Grund des Abbruchs					
		Medizinische Indikation		Kriminologische Indikation		Beratungsregelung	
		Anzahl	%	Anzahl	%	Anzahl	%
Ledig							
Unter 15 Jahre	22	1	4,5	—	—	21	95,5
15 bis unter 18 Jahre	268	2	0,7	—	—	266	99,3
18 bis unter 20 Jahre	461	2	0,4	—	—	459	99,6
20 bis unter 25 Jahre	1 554	13	0,8	—	—	1 541	99,2
25 bis unter 30 Jahre	1 084	16	1,5	—	—	1 068	98,5
30 bis unter 35 Jahre	526	9	1,7	—	—	517	98,3
35 bis unter 40 Jahre	254	3	1,2	—	—	251	98,8
40 bis unter 45 Jahre	94	4	4,3	—	—	90	95,7
45 oder mehr Jahre	9	1	11,1	—	—	8	88,9
Z u s a m m e n	4 272	51	1,2	—	—	4 221	98,8
Verheiratet							
Unter 15 Jahre	—	—	—	—	—	—	—
15 bis unter 18 Jahre	—	—	—	—	—	—	—
18 bis unter 20 Jahre	18	—	—	—	—	18	100,0
20 bis unter 25 Jahre	300	7	2,3	—	—	293	97,7
25 bis unter 30 Jahre	761	39	5,1	—	—	722	94,9
30 bis unter 35 Jahre	1 011	61	6,0	—	—	950	94,0
35 bis unter 40 Jahre	855	71	8,3	—	—	784	91,7
40 bis unter 45 Jahre	416	49	11,8	—	—	367	88,2
45 oder mehr Jahre	50	2	4,0	—	—	48	96,0
Z u s a m m e n	3 411	229	6,7	—	—	3 182	93,3
Verwitwet							
Unter 15 Jahre	—	—	—	—	—	—	—
15 bis unter 18 Jahre	—	—	—	—	—	—	—
18 bis unter 20 Jahre	—	—	—	—	—	—	—
20 bis unter 25 Jahre	1	—	—	—	—	1	—
25 bis unter 30 Jahre	2	—	—	—	—	2	100,0
30 bis unter 35 Jahre	8	—	—	—	—	8	100,0
35 bis unter 40 Jahre	9	—	—	—	—	9	100,0
40 bis unter 45 Jahre	4	—	—	—	—	4	100,0
45 oder mehr Jahre	—	—	—	—	—	—	—
Z u s a m m e n	24	—	—	—	—	24	100,0
Geschieden							
Unter 15 Jahre	—	—	—	—	—	—	—
15 bis unter 18 Jahre	—	—	—	—	—	—	—
18 bis unter 20 Jahre	1	—	—	—	—	1	100,0
20 bis unter 25 Jahre	19	—	—	—	—	19	100,0
25 bis unter 30 Jahre	76	—	—	—	—	76	100,0
30 bis unter 35 Jahre	143	—	—	—	—	143	100,0
35 bis unter 40 Jahre	174	5	2,9	—	—	169	97,1
40 bis unter 45 Jahre	94	—	—	—	—	94	100,0
45 oder mehr Jahre	10	1	10,0	—	—	9	90,0
Z u s a m m e n	517	6	1,2	—	—	511	98,8
Insgesamt							
Unter 15 Jahre	22	1	4,5	—	—	21	95,5
15 bis unter 18 Jahre	268	2	0,7	—	—	266	99,3
18 bis unter 20 Jahre	480	2	0,4	—	—	478	99,6
20 bis unter 25 Jahre	1 874	20	1,1	—	—	1 854	98,9
25 bis unter 30 Jahre	1 923	55	2,9	—	—	1 868	97,1
30 bis unter 35 Jahre	1 688	70	4,1	—	—	1 618	95,9
35 bis unter 40 Jahre	1 292	79	6,1	—	—	1 213	93,9
40 bis unter 45 Jahre	608	53	8,7	—	—	555	91,3
45 oder mehr Jahre	69	4	5,8	—	—	65	94,2
I n s g e s a m t	8 224	286	3,5	—	—	7 938	96,5

5. Komplikationen bei durchgeführten Schwangerschaftsabbrüchen 2013 nach der Art des Eingriffs

Komplikationen ¹⁾	Ins- gesamt	davon nach der Art des Eingriffs						
		Curettage	Vakuum- aspiration	Hysterotomie/ Hysterektomie	medikamentöser Abbruch	Mifegyne/ Mifepriston	Fetozid bei Mehrlings- schwanger- schaften	Fetozid bei sonstigen Fällen

Grundzahlen

Cervixriss	—	—	—	—	—	—	—	—
Uterusperforation	1	1	—	—	—	—	—	—
Blutverlust (mehr als 500 ml)	1	—	—	—	1	—	—	—
Blutübertragungen	2	—	—	—	1	—	—	1
Nachblutungen	1	—	—	1	—	—	—	—
Allgemeininfektionen	—	—	—	—	—	—	—	—
Fieber über 38° Celsius	1	—	1	—	—	—	—	—
Salpingitis	—	—	—	—	—	—	—	—
Parametritis	—	—	—	—	—	—	—	—
Thrombose/Embolie	—	—	—	—	—	—	—	—
Narkosezwischenfall	—	—	—	—	—	—	—	—
Sonstige Komplikationen	5	—	—	—	1	1	—	3
Tod	—	—	—	—	—	—	—	—
I n s g e s a m t	11	1	1	1	3	1	—	4

Auf 1000 Schwangerschaftsabbrüche der jeweiligen Art des Eingriffs

Cervixriss	—	—	—	—	—	—	—	—
Uterusperforation	0,1	0,1	—	—	—	—	—	—
Blutverlust (mehr als 500 ml)	0,1	—	—	—	0,1	—	—	—
Blutübertragungen	0,2	—	—	—	0,1	—	—	0,1
Nachblutungen	0,1	—	—	0,1	—	—	—	—
Allgemeininfektionen	—	—	—	—	—	—	—	—
Fieber über 38° Celsius	0,1	—	0,1	—	—	—	—	—
Salpingitis	—	—	—	—	—	—	—	—
Parametritis	—	—	—	—	—	—	—	—
Thrombose-Embolie	—	—	—	—	—	—	—	—
Narkosezwischenfall	—	—	—	—	—	—	—	—
Sonstige Komplikationen	0,6	—	—	—	0,1	0,1	—	0,3
Tod	—	—	—	—	—	—	—	—
I n s g e s a m t	1,3	0,1	0,1	0,1	0,3	0,1	—	0,5

1) Mehrfachnennungen möglich.

6. Schwangerschaftsabbrüche 2013 nach dem Alter der Schwangeren und Zahl der im Haushalt lebenden minderjährigen Kinder

Altersgruppe	Insgesamt	Frauen mit . . . im Haushalt lebenden minderjährigen Kindern						Ohne Kinder im Haushalt
		zusammen		1	2	3	4 oder mehr	
		Anzahl	%					
Unter 15 Jahre	22	—	—	—	—	—	—	22
15 bis unter 18 Jahre	268	4	1,5	4	—	—	—	264
18 bis unter 20 Jahre	480	63	13,1	56	7	—	—	417
20 bis unter 25 Jahre	1 874	645	34,4	476	140	23	6	1 229
25 bis unter 30 Jahre	1 923	1 141	59,3	608	392	115	26	782
30 bis unter 35 Jahre	1 688	1 311	77,7	536	529	186	60	377
35 bis unter 40 Jahre	1 292	1 072	83,0	330	499	189	54	220
40 bis unter 45 Jahre	608	500	82,2	132	243	92	33	108
45 oder mehr Jahre	69	58	84,1	14	25	15	4	11
Insgesamt	8 224	4 794	58,3	2 156	1 835	620	183	3 430

Quelle: Statistisches Bundesamt.

7. Schwangerschaftsabbrüche 2013 nach dem Alter der Schwangeren und Zahl der vorangegangenen lebend Geborenen

Altersgruppe	Insgesamt	Frauen mit . . . lebend Geborenen						Ohne lebend Geborene
		zusammen	1	2	3	4	5 oder mehr	
Unter 15 Jahre	22	—	—	—	—	—	—	22
15 bis unter 18 Jahre	268	3	3	—	—	—	—	265
18 bis unter 20 Jahre	480	64	57	7	—	—	—	416
20 bis unter 25 Jahre	1 874	652	480	142	23	3	4	1 222
25 bis unter 30 Jahre	1 923	1 146	615	390	117	19	5	777
30 bis unter 35 Jahre	1 688	1 320	541	529	189	50	11	368
35 bis unter 40 Jahre	1 292	1 078	326	503	189	43	17	214
40 bis unter 45 Jahre	608	518	129	250	101	25	13	90
45 oder mehr Jahre	69	59	11	28	15	4	1	10
Insgesamt	8 224	4 840	2 162	1 849	634	144	51	3 384

Quelle: Statistisches Bundesamt.

8. Schwangerschaftsabbrüche 2013 nach dem Ort des Eingriffs und Aufenthaltsdauer

Ort des Eingriffs — Aufenthaltsdauer	Ins- gesamt	Ohne Kompli- kationen	Mit Kompli- kationen						
				Uterus- perforation	Blutverlust (mehr als 500 ml)	Blut- über- tragung	Nach- blutungen	Fieber über 38° C	sonstige Kompli- kationen
Krankenhaus stationär	220	211	9	1	1	2	1	—	4
davon									
1 Tag	67	65	2	1	—	—	—	—	1
2 Tage	90	90	—	—	—	—	—	—	—
3 Tage	29	29	—	—	—	—	—	—	—
4 bis unter 8 Tage	29	27	2	—	—	2	—	—	—
8 bis unter 14 Tage	5	—	5	—	1	—	1	—	3
14 bis unter 21 Tage	—	—	—	—	—	—	—	—	—
21 bis unter 28 Tage	—	—	—	—	—	—	—	—	—
28 und mehr	—	—	—	—	—	—	—	—	—
Krankenhaus ambulant	549	549	—	—	—	—	—	—	—
Ambulante Einrichtung	7 455	7 453	2	—	—	—	—	1	1
Insgesamt	8 224	8 213	11	1	1	2	1	1	5

Quelle: Statistisches Bundesamt.

9. Schwangerschaftsabbrüche 2013 nach Eingriffsort und Wohnort der Schwangeren

Eingriffsort	Wohnort																	Insgesamt
	Baden-Württemberg	Bayern	Berlin	Brandenburg	Bremen	Hamburg	Hessen	Mecklenburg-Vorpommern	Niedersachsen	Nordrhein-Westfalen	Rheinland-Pfalz	Saarland	Sachsen	Sachsen-Anhalt	Schleswig-Holstein	Thüringen	Ausland	
Baden-Württemberg	10 178	168	—	—	1	1	14	—	5	5	122	1	—	—	1	—	16	10 512
Bayern	304	11 435	4	—	—	—	16	—	—	—	3	—	4	—	1	8	48	11 823
Berlin	3	9	8 747	285	—	26	2	13	10	3	—	1	9	6	2	5	223	9 344
Brandenburg	—	—	7	3 023	—	—	—	5	—	1	1	—	3	28	1	1	638	3 708
Bremen	1	3	5	1	1 517	7	1	—	969	5	—	—	1	—	1	—	3	2 514
Hamburg	—	6	6	—	13	3 564	1	9	213	7	—	—	2	—	221	—	45	4 087
Hessen	67	63	7	—	1	3	7 942	2	30	52	154	4	1	—	2	1	25	8 354
Mecklenburg-Vorpommern	—	—	5	52	—	1	—	2 751	9	1	—	—	3	1	4	2	9	2 838
Niedersachsen	2	—	2	1	3	5	18	9	6 814	244	1	1	1	22	10	39	2	7 174
Nordrhein-Westfalen	23	10	9	2	1	4	14	—	93	20 602	184	4	—	—	1	2	46	20 995
Rheinland-Pfalz	589	4	1	—	—	—	206	1	1	10	3 054	3	—	1	1	—	3	3 874
Saarland	6	2	3	—	—	—	—	—	—	2	490	1 152	—	—	—	—	14	1 669
Sachsen	1	10	1	90	1	—	1	—	1	5	1	2	5 467	38	1	38	14	5 671
Sachsen-Anhalt	1	—	1	10	—	—	1	—	7	1	—	—	4	3 515	—	57	—	3 597
Schleswig-Holstein	1	1	1	—	—	27	—	40	5	—	—	—	1	—	3 105	1	4	3 186
Thüringen	—	175	1	—	—	—	8	1	9	1	1	—	10	22	1	3 225	2	3 456
Deutschland	11 176	11 886	8 800	3 464	1 537	3 638	8 224	2 831	8 166	20 939	4 011	1 168	5 506	3 633	3 352	3 379	1 092	102 802

Quelle: Statistisches Bundesamt.