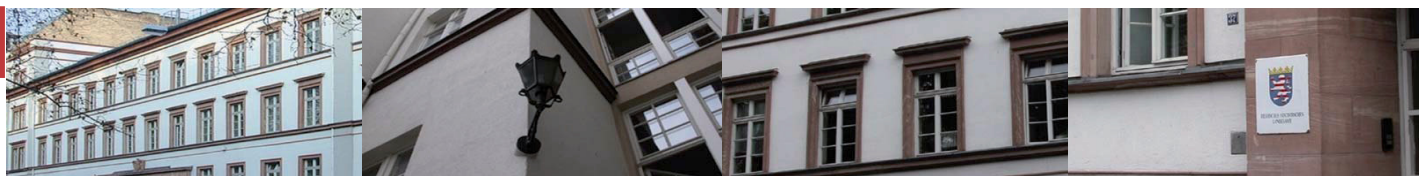




Statistische Berichte



Kennziffer: M I 4 - vj 4/14

Februar 2015

Messzahlen für Bauleistungspreise und Preisindizes für Bauwerke in Hessen im November 2014

Hessisches Statistisches Landesamt, Wiesbaden

Impressum

Dienstgebäude: Rheinstraße 35/37, 65185 Wiesbaden

Briefadresse: 65175 Wiesbaden

Ihre Ansprechpartner für Fragen und Anregungen zu diesem Bericht

Frau Holzhauer 0611 3802-617
Frau Ehm 0611 3802-655
E-Mail preise@statistik.hessen.de
Telefax 0611 3802-690
Internet <http://www.statistik-hessen.de>

Copyright

© Hessisches Statistisches Landesamt, Wiesbaden, 2015

Vervielfältigung und Verbreitung, auch auszugsweise, mit Quellenangabe gestattet.

Allgemeine Geschäftsbedingungen

Die Allgemeinen Geschäftsbedingungen sind unter

<http://www.statistik-hessen.de> "AGB"

abrufbar.

Zeichenerklärungen

- = genau Null (nichts vorhanden) bzw. keine Veränderung eingetreten
- 0 = Zahlenwert ungleich Null, Betrag jedoch kleiner als die Hälfte von 1 in der letzten besetzten Stelle
- . = Zahlenwert unbekannt oder geheim zu halten
- ... = Zahlenwert lag bei Redaktionsschluss noch nicht vor
- () = Aussagewert eingeschränkt, da der Zahlenwert statistisch unsicher ist
- / = keine Angabe, da Zahlenwert nicht sicher genug
- x = Tabellenfeld gesperrt, weil Aussage nicht sinnvoll
(oder bei Veränderungsdaten ist die Ausgangszahl kleiner als 100)
- D = Durchschnitt
- s = geschätzte Zahl
- p = vorläufige Zahl
- r = berichtigte Zahl

Aus Gründen der Übersichtlichkeit sind nur negative Veränderungsdaten und Salden mit einem Vorzeichen versehen. Positive Veränderungsdaten und Salden sind ohne Vorzeichen. Im Allgemeinen ist ohne Rücksicht auf die Endsumme auf- bzw. abgerundet worden. Das Ergebnis der Summierung der Einzelzahlen kann deshalb geringfügig von der Endsumme abweichen.

Inhalt

	Seite
Vorbemerkung	2
Schaubilder	3
Tabellen	
1. Messzahlen für Bauleistungspreise in Hessen	
1.1 Wohngebäude, Bürogebäude, gewerbliche Betriebsgebäude	5
1.2 Straßenbau, Brücken im Straßenbau, Ortskanäle, Außenanlagen für Wohngebäude	9
1.3 Instandhaltung von Wohngebäuden, Schönheitsreparaturen in einer Wohnung	11
2. Preisindizes für Bauwerke in Hessen nach Bauwerksarten und Bauarbeiten	13
3. Preisindizes für Bauwerke in Hessen — Bauleistungen am Bauwerk —	14
4. Wiederherstellungswerte für 1913/1914 erstellte Wohngebäude in Deutschland	18
5. Preisindizes für Bauwerke in Deutschland — Bauleistungen am Bauwerk —	20

Vorbemerkung

Die im vorliegenden Bericht veröffentlichten Preismesszahlen für Bauleistungen und Preisindizes für Bauwerke beruhen auf Erhebungen, die im Rahmen der amtlichen Preisstatistik zur Darstellung der Entwicklung der Baupreise — nicht der Baukosten — im vierteljährlichen Turnus (Februar, Mai, August, November) durchgeführt werden.

In Hessen werden zu diesem Zweck bei rund 440 Berichtsstellen (Baufirmen) für ausgewählte Bauleistungen Preise erhoben, die zwischen Bauherren bzw. ihren Beauftragten und Baufirmen um die Mitte des betreffenden Erhebungsmonats vereinbart worden sind. Es handelt sich hierbei um tatsächlich erzielte Marktpreise für Regelleistungen, wie sie jeweils von den befragten Berichtsfirmen ausgeführt werden. Aus diesen vierteljährlichen absoluten Preisangaben werden zunächst je Betrieb und Bauleistung Einzelmesszahlen (2010 = 100) errechnet. Hierbei werden durch besondere Verfahren alle nicht auf echten Preisbewegungen beruhenden Änderungen — wenn beispielsweise eine erfragte Bauleistung vom Betrieb in einer anderen Art ausgeführt wird — ausgeschaltet. Aus den Einzelmesszahlen werden dann ungewogene arithmetische Landesmesszahlen für jede Leistung ermittelt. Sie bilden gleichzeitig die Preisgrundlage für die anhand der in der Baupreisstatistik verwendeten Wägungsunterlagen (Herstellungskosten von Bauwerken) auf der Basis 2010 = 100 berechneten hessischen Baupreisindizes, die sich regelmäßig auf konventionell gebaute Bauwerke beziehen.

Übersichten über die im Bundesdurchschnitt vom Statistischen Bundesamt ermittelten Baupreisindizes vervollständigen und ergänzen das Bild auf breiterer Grundlage. Die Tabelle „Wiederherstellungswerte für 1913/1914 erstellte Wohngebäude in Deutschland“ erlaubt die Ermittlung von Wiederbeschaffungswerten für Wohngebäude in DM bzw. Euro aus 1913 bzw. 1914 entstandenen Herstellungskosten in Mark bzw. umgekehrt die Ermittlung von vergleichbaren Herstellungswerten in Mark für das Jahr 1913 bzw. 1914 aus aktuellen Herstellungskosten in DM bzw. Euro.

Die Indexentwicklung nach Punkten ergibt sich als Differenz zwischen dem neuen und dem alten Indexstand. Das Ergebnis ist je nach Wahl des Basisjahres unterschiedlich.

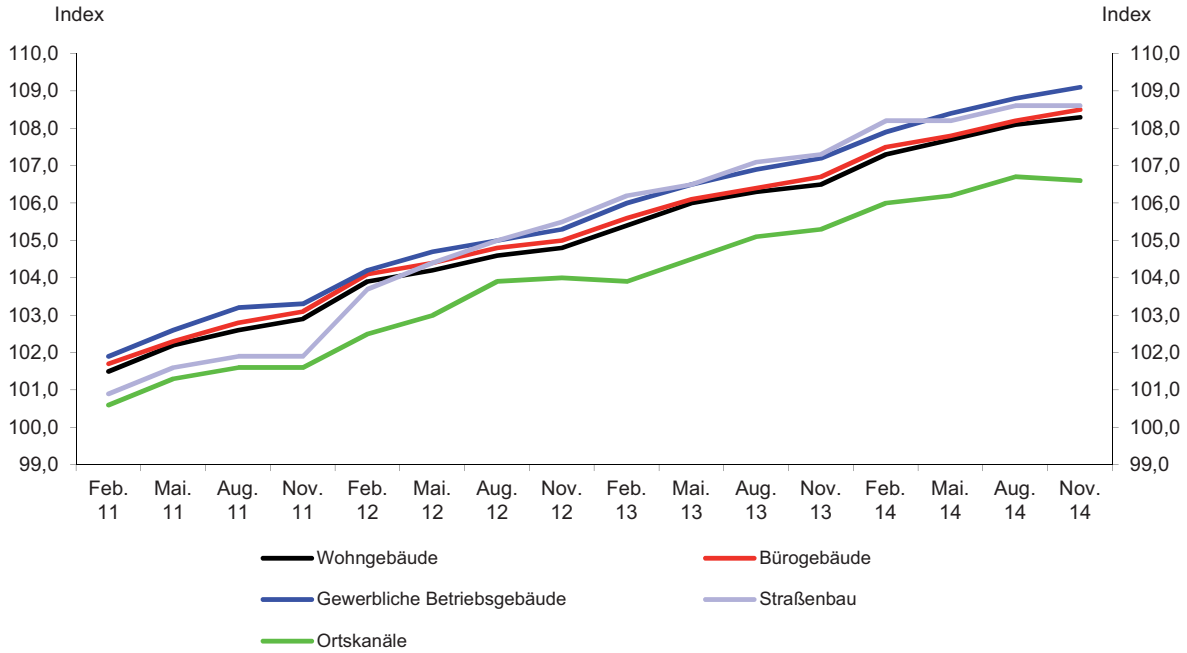
Die Indexentwicklung in Prozent kann nach der Formel

$$\left(\frac{\text{neuer Indexstand}}{\text{alter Indexstand}} \times 100 \right) - 100$$

berechnet werden. Das Ergebnis ist von der Wahl des Basisjahres unabhängig, wenn man von geringfügigen Rundungsdifferenzen absieht.

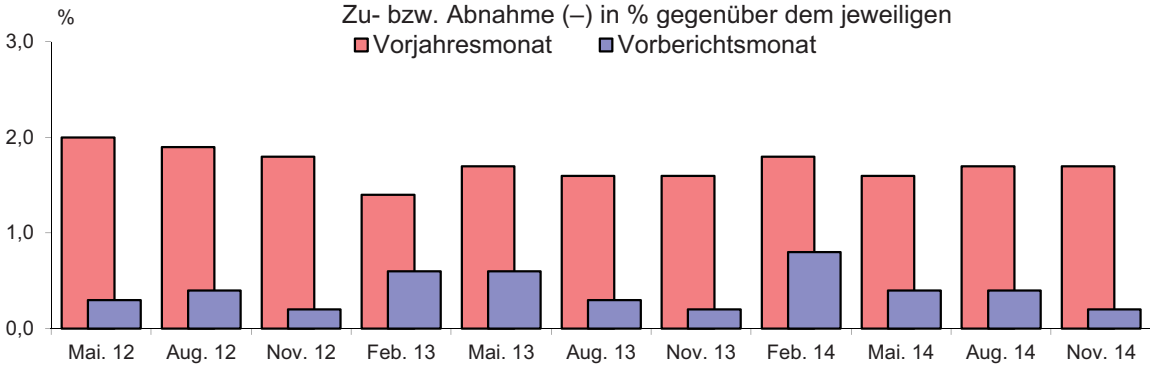
Preisindizes für Bauwerke in Hessen

— Bauleistungen am Bauwerk —



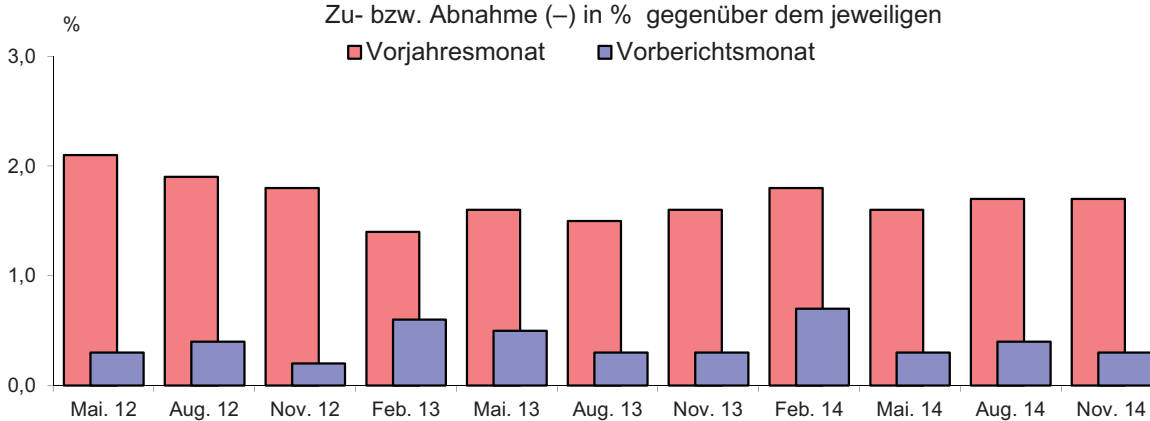
Wohngebäude

Zu- bzw. Abnahme (-) in % gegenüber dem jeweiligen
 ■ Vorjahresmonat ■ Vorberichtsmonat



Bürogebäude

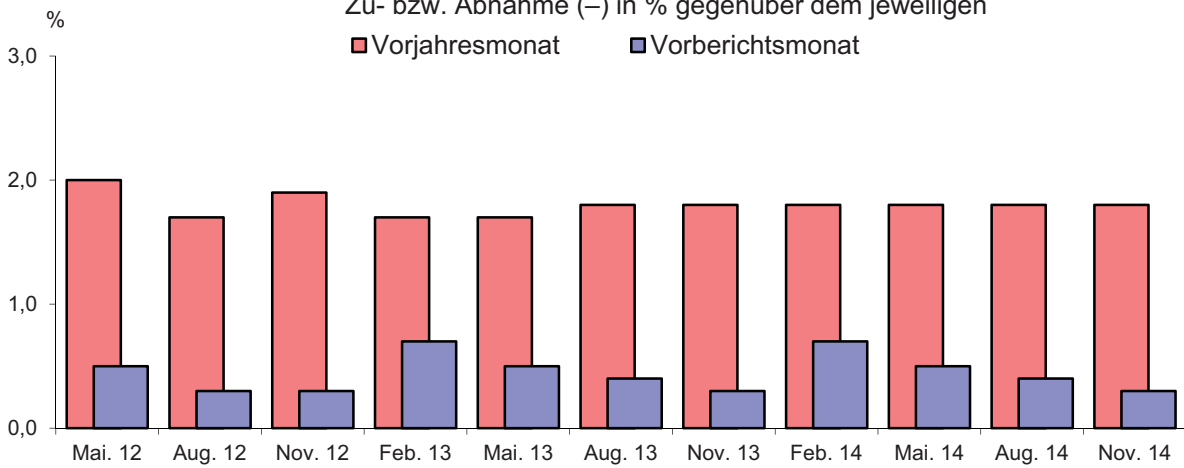
Zu- bzw. Abnahme (-) in % gegenüber dem jeweiligen
 ■ Vorjahresmonat ■ Vorberichtsmonat



Gewerbliche Betriebsgebäude

Zu- bzw. Abnahme (-) in % gegenüber dem jeweiligen

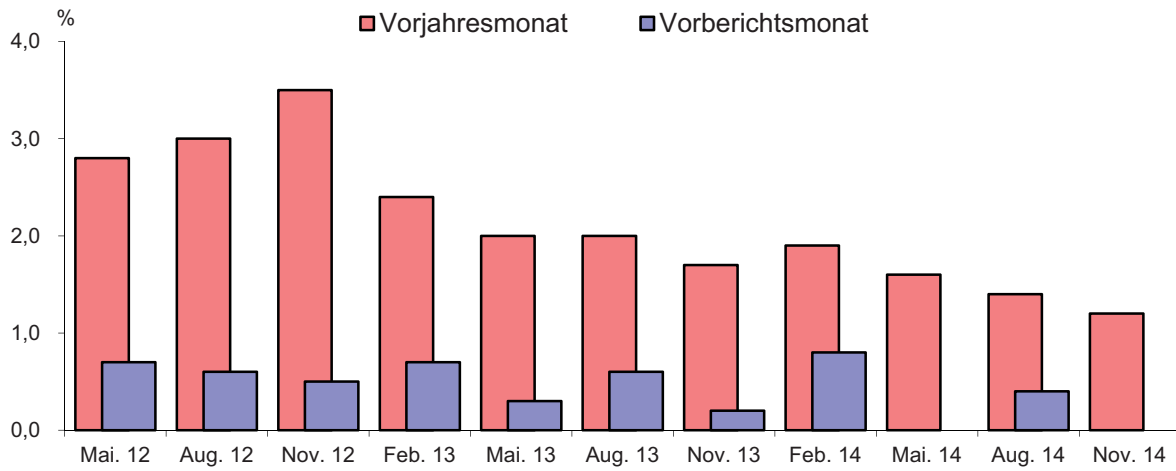
Vorjahresmonat Vorberichtsmonat



Straßenbau

Zu- bzw. Abnahme (-) in % gegenüber dem jeweiligen

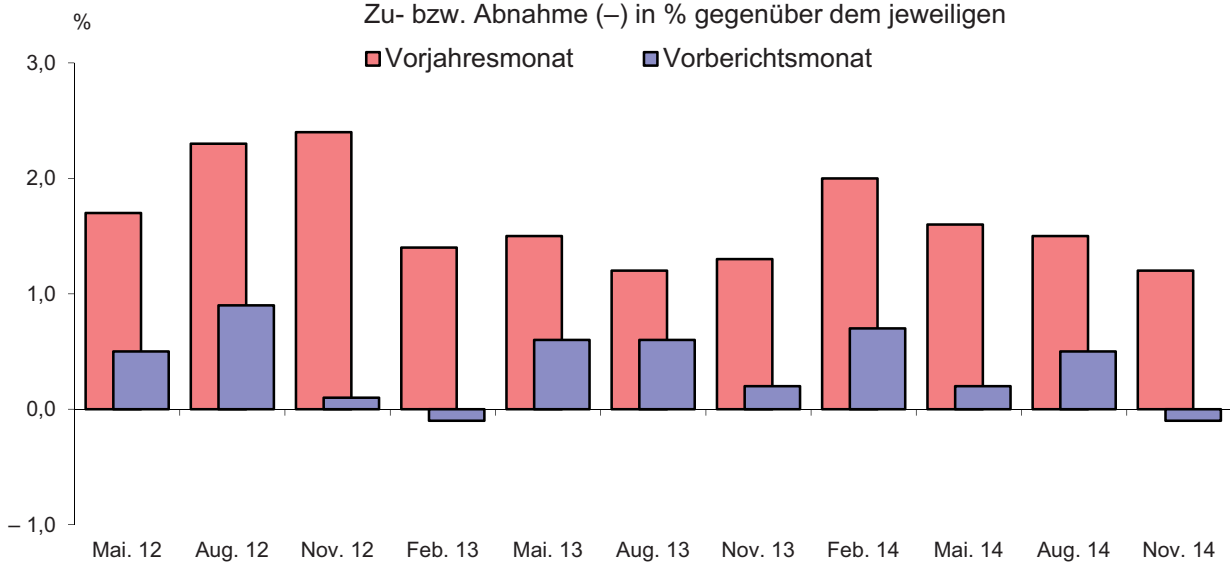
Vorjahresmonat Vorberichtsmonat



Ortskanäle

Zu- bzw. Abnahme (-) in % gegenüber dem jeweiligen

Vorjahresmonat Vorberichtsmonat



1. Messzahlen für Bauleistungspreise in Hessen¹⁾

1.1 Wohngebäude, Bürogebäude, gewerbliche Betriebsgebäude

Bauleistung	2012	2013	2014	2013	2014					Zu- bzw. Abnahme (-) Nov. 2014 gegenüber	
	Durchschnitt			Nov.	Feb.	Mai	Aug.	Nov.	Nov. 2013	Aug. 2014	
	2010 = 100									%	
Erdarbeiten - DIN 18300											
Baugrube ausheben im Hochbau	105,6	106,3	108,8	106,2	107,5	108,4	108,8	110,3	3,9	1,4	
Graben ausheben	104,8	105,8	108,8	105,5	107,7	108,1	109,3	109,9	4,2	0,5	
Boden laden und fördern	107,1	108,6	110,0	109,0	109,6	109,9	110,4	109,9	0,8	-0,5	
Untergrundverbesserung im Hochbau	106,0	108,6	110,1	109,6	108,6	110,2	110,7	111,0	1,3	0,3	
Arbeitsräume verfüllen	106,7	109,4	110,6	109,9	109,5	110,1	111,3	111,5	1,5	0,2	
Verbauarbeiten - DIN 18303											
Baugrubenverbau	102,5	102,7	103,3	102,9	103,2	103,2	103,3	103,3	0,4	—	
Entwässerungskanalarbeiten - DIN 18306											
Rohrleitung aus Beton oder Stahlbeton	103,4	102,9	103,2	103,4	102,7	103,0	103,8	103,3	-0,1	-0,5	
Rohrleitung aus Steinzeug	103,5	104,4	105,0	104,8	104,3	104,5	105,1	106,0	1,1	0,9	
Rohrleitung aus Kunststoff	107,3	108,5	109,9	109,3	108,7	109,3	110,8	110,9	1,5	0,1	
Rohrleitungszubehör	103,6	105,3	106,9	106,0	107,0	106,6	107,4	106,5	0,5	-0,8	
Mauerarbeiten - DIN 18330											
Großformatiges Mauerwerk	104,5	106,2	108,3	106,8	107,7	108,0	108,6	108,7	1,8	0,1	
Kleinformatiges Mauerwerk	104,2	107,2	108,7	107,7	107,8	108,5	109,3	109,1	1,3	-0,2	
Porenbetonmauerwerk	103,8	107,5	110,3	108,8	109,9	110,2	110,5	110,5	1,6	—	
Zweischaliges Mauerwerk	105,8	109,6	111,7	110,3	111,5	111,5	111,9	112,0	1,5	0,1	
Nichttragende Trennwand	104,2	106,0	108,3	107,0	107,9	108,1	108,6	108,5	1,4	-0,1	
Schornstein aus Formstücken	105,7	107,4	108,4	108,2	108,2	108,2	108,4	108,9	0,6	0,5	
Betonarbeiten - DIN 18331											
Beton der Fundamente	102,5	103,7	105,8	104,1	105,4	106,0	106,0	105,8	1,6	-0,2	
Beton der Wände	104,3	106,0	108,4	106,5	107,6	108,7	108,8	108,6	2,0	-0,2	
Beton der Decke	103,4	105,1	106,6	105,6	105,7	106,6	107,2	106,8	1,1	-0,4	
Beton der Skelettbauten	104,7	105,7	107,2	106,4	107,0	107,0	107,4	107,3	0,8	-0,1	
Schalung der Fundamente	103,5	104,6	105,3	105,2	104,6	105,4	105,7	105,4	0,2	-0,3	
Betonstahlmatten	105,3	106,0	107,0	106,3	107,0	107,2	107,2	106,7	0,4	-0,5	
Betonstabstahl im Hochbau	106,7	107,0	107,0	107,4	107,4	107,3	107,1	106,3	-1,0	-0,7	
Betonfertigteile	104,7	107,1	110,4	109,3	109,7	109,8	110,5	111,6	2,1	1,0	
Vorgefertigte Außenwandplatte	106,3	109,4	113,2	111,3	111,8	112,4	113,4	115,0	3,3	1,4	
Systemdecke	104,7	105,9	107,7	106,5	107,5	107,5	108,0	107,6	1,0	-0,4	
Systemtreppe	102,7	105,6	108,1	106,1	107,7	107,7	108,0	108,8	2,5	0,7	
Zimmer- und Holzbauarbeiten - DIN 18334											
Dachverbandholz liefern	105,2	107,6	109,7	108,4	109,5	109,8	109,8	109,8	1,3	—	
Dachverbandholz abbinden und aufstellen	103,3	105,4	108,3	106,5	108,1	108,1	108,4	108,7	2,1	0,3	
Wangentreppe	100,7	101,7	102,6	102,6	102,6	102,6	102,6	102,6	—	—	
Schalung	103,2	103,1	106,6	103,2	106,4	106,6	106,7	106,7	3,4	—	
Dachbinder	103,6	104,5	106,7	105,0	106,6	106,6	106,8	106,9	1,8	0,1	
Stahlbauarbeiten - DIN 18 335											
Stahlfachwerk	108,5	108,4	108,5	107,0	107,6	107,8	109,2	109,4	2,2	0,2	
Stahlskelettkonstruktion	105,7	106,5	107,1	106,3	106,6	106,8	107,2	107,9	1,5	0,7	
Abdichtungsarbeiten - DIN 18336											
Waagerechte Abdichtung	103,5	104,7	106,0	104,7	105,8	105,8	106,0	106,2	1,4	0,2	
Senkrechte Abdichtung	102,7	104,0	105,2	104,0	105,0	105,0	105,2	105,4	1,3	0,2	
Dachdeckungs- und Dachabdichtungsarbeiten - DIN 18338											
Unterspannbahn	107,5	111,3	115,6	111,8	114,2	115,0	116,5	116,6	4,3	0,1	
Dachdeckung mit Lattung	106,0	109,2	111,9	109,7	110,1	111,5	112,8	113,1	3,1	0,3	
Dachabdichtung mit Bitumenbahnen	107,4	111,5	113,1	112,1	112,2	113,3	113,5	113,3	1,1	-0,2	
Dachabdichtung auf Massivdecke	104,9	108,0	110,1	108,2	109,5	110,1	110,3	110,4	2,0	0,1	
Deckung mit Stahlblechen	106,6	109,5	113,2	110,4	111,3	112,5	114,3	114,7	3,9	0,3	
Dachflächenfenster	104,8	108,2	110,1	108,6	109,6	110,1	110,3	110,4	1,7	0,1	
Lichtkuppeln aus Kunststoff	101,8	104,2	105,6	104,4	105,5	105,5	105,7	105,7	1,2	—	

1) Ohne Umsatz- (Mehrwert-)steuer.

Noch: 1. Messzahlen für Bauleistungspreise in Hessen¹⁾

Noch: 1.1 Wohngebäude, Bürogebäude, gewerbliche Betriebsgebäude

Bauleistung	2012	2013	2014	2013	2014				Zu- bzw. Abnahme (-) Nov. 2014 gegenüber	
	Durchschnitt			Nov.	Feb.	Mai	Aug.	Nov.	Nov. 2013	Aug. 2014
	2010 = 100								%	
Klempnerarbeiten - DIN 18339										
Metalldachdeckung	104,1	110,3	113,9	113,6	113,3	114,1	114,0	114,3	0,6	0,3
Dachrinne	107,0	110,7	110,2	111,1	110,2	110,0	110,1	110,5	-0,5	0,4
Regenfallrohr	106,2	110,3	109,6	110,7	108,7	109,6	109,8	110,2	-0,5	0,4
Abdeckung	105,1	107,8	108,8	108,3	108,9	108,8	108,5	108,8	0,5	0,3
Einfassung auf Dächern	101,9	104,0	105,9	104,4	106,1	106,1	105,5	105,7	1,2	0,2
Gerüstarbeiten - DIN 18451										
Arbeitsgerüst	105,1	107,2	106,6	106,4	105,7	106,7	107,5	106,6	0,2	-0,8
Naturwerksteinarbeiten - DIN 18332										
Bodenbelag aus Naturwerkstein	101,3	102,6	103,6	103,0	103,2	103,2	103,8	104,3	1,3	0,5
Stufe aus Naturwerkstein	102,6	103,9	105,0	104,4	104,6	104,6	105,1	105,6	1,1	0,5
Fensterbank aus Naturwerkstein	102,6	103,7	105,6	104,1	104,7	105,3	105,8	106,5	2,3	0,7
Betonwerksteinarbeiten - DIN 18333										
Bodenbelag aus Betonwerkstein	103,2	107,9	109,4	108,5	109,1	109,1	109,6	109,6	1,0	—
Stufe aus Betonwerkstein	103,1	104,4	106,0	104,5	105,3	105,3	105,8	107,6	3,0	1,7
Putz- und Stuckarbeiten - DIN 18350										
Innenwandputz	102,7	103,3	104,1	103,4	104,4	103,7	104,0	104,2	0,8	0,2
Deckenputz	101,2	101,7	101,7	101,8	101,4	101,4	102,1	101,8	—	-0,3
Außenwandputz	102,4	102,9	103,3	102,9	103,2	103,2	103,3	103,3	0,4	—
Wärmedämm-Verbundsysteme - DIN 18345										
Wärmedämm-Verbundsystem	103,7	104,2	105,2	104,6	104,7	104,9	105,5	105,5	0,9	—
Trockenbauarbeiten - DIN 18340										
Wandtrockenputz	103,4	103,6	105,0	104,2	104,2	104,6	105,5	105,5	1,2	—
Deckenbekleidung	103,8	105,0	106,5	105,7	105,9	106,3	106,8	107,0	1,2	0,2
Brandschutzbekleidung	102,7	104,0	105,6	104,8	105,0	105,3	105,9	106,1	1,2	0,2
Nichttragende Montagewand	102,5	103,5	105,5	104,1	104,7	105,3	105,7	106,1	1,9	0,4
Innenbekleidung aus Holz	106,2	109,8	112,5	110,2	111,9	112,1	112,8	113,1	2,6	0,3
Unterdecke	101,1	101,4	101,7	101,6	101,4	101,5	101,9	101,9	0,3	—
Vorgehängte hinterlüftete Fassaden - DIN 18351										
Außenwandbekleidung aus Faserzement- elementen	105,9	108,2	111,8	108,5	111,6	111,7	111,9	111,9	3,1	—
Außenwandbekleidung aus Metallelementen	103,6	104,2	106,4	104,2	105,0	106,3	106,3	107,8	3,5	1,4
Fliesen- und Plattenarbeiten - DIN 18352										
Wandbelag aus keramischen Fliesen	102,3	104,2	105,0	104,0	104,3	104,8	105,3	105,5	1,4	0,2
Bodenbelag aus keramischen Fliesen	101,0	101,9	103,0	101,8	102,1	102,8	103,3	103,8	2,0	0,5
Estricharbeiten - DIN 18353										
Dämmschicht	104,0	104,9	106,2	104,7	105,9	106,1	106,7	106,2	1,4	-0,5
Estrich	104,5	105,6	107,6	105,9	107,1	107,3	107,3	108,6	2,5	1,2
Tischlerarbeiten - DIN 18355										
Umsetzbare Innenwände	106,1	109,0	113,4	110,1	112,4	113,0	113,7	114,4	3,9	0,6
Einfachfenster	103,4	105,0	107,1	105,7	106,5	106,7	107,4	107,6	1,8	0,2
Innentürelement	104,4	106,2	108,1	106,7	107,8	107,7	108,4	108,6	1,8	0,2
Holztürlblatt	105,6	107,6	110,2	108,3	109,7	109,8	110,5	110,7	2,2	0,2
Haustürelement aus Holz oder Kunststoff	103,9	105,6	107,3	106,0	106,8	107,0	107,5	107,7	1,6	0,2
Parkettarbeiten - DIN 18356										
Parkettboden	102,9	105,0	107,9	105,5	107,7	107,6	108,1	108,3	2,7	0,2
Rollladenarbeiten - DIN 18358										
Rollladen	102,6	103,7	104,0	103,7	103,9	103,8	104,1	104,1	0,4	—
Jalousie aus Aluminium	101,3	101,5	101,8	101,6	101,6	101,6	101,9	101,9	0,3	—
Rolltor oder Rollgitter	102,9	103,9	104,0	104,0	104,0	104,0	104,0	104,0	—	—

1) Ohne Umsatz- (Mehrwert-)steuer.

Noch: 1. Messzahlen für Bauleistungspreise in Hessen¹⁾

Noch: 1.1 Wohngebäude, Bürogebäude, gewerbliche Betriebsgebäude

Bauleistung	2012	2013	2014	2013	2014					Zu- bzw. Abnahme (-) Nov. 2014 gegenüber	
	Durchschnitt			Nov.	Feb.	Mai	Aug.	Nov.	Nov. 2013	Aug. 2014	
	2010 = 100									%	
Metallbauarbeiten - DIN 18360											
Aluminiumfenster	105,1	105,7	108,7	106,1	107,3	108,6	108,6	110,3	4,0	1,6	
Fensterwand	106,7	109,1	112,4	109,9	111,8	112,0	112,6	113,3	3,1	0,6	
Türelement aus Metall	103,9	105,0	107,9	105,3	107,0	108,1	108,1	108,4	2,9	0,3	
Haustürelement aus Metall	105,3	107,1	109,4	107,5	108,5	109,2	109,0	110,8	3,1	1,7	
Torelement aus Metall	102,9	104,5	107,4	105,2	107,0	107,4	107,3	107,7	2,4	0,4	
Treppengeländer	103,4	104,4	106,0	104,5	105,7	105,7	105,7	106,8	2,2	1,0	
Stahlfassungscharge	102,2	102,8	105,6	103,4	104,4	106,3	106,3	105,4	1,9	-0,8	
Verglasungsarbeiten - DIN 18361											
Ganzglaskonstruktion	104,5	104,8	105,1	105,1	105,1	105,1	105,1	105,1	—	—	
Maler- und Lackierarbeiten - Beschichtungen - DIN 18363											
Beschichtung mit Dispersionsfarbe, innen	101,5	102,3	103,0	102,4	102,4	102,5	103,4	103,6	1,2	0,2	
Beschichtung mit Dispersionsfarbe, außen	102,7	103,7	104,8	103,9	104,7	104,8	104,8	105,0	1,1	0,2	
Bodenbeschichtung	103,9	104,6	105,0	104,8	104,5	104,5	105,3	105,6	0,8	0,3	
Lackfarbe auf Holz	101,8	102,5	102,9	102,6	102,5	102,6	103,0	103,3	0,7	0,3	
Beschichtung auf Stahl	101,4	102,5	102,7	102,7	102,0	102,0	103,3	103,6	0,9	0,3	
Korrosionsschutzarbeiten an Stahlbauten - DIN 18364											
Korrosionsschutzsystem auf Stahl	101,7	103,5	103,8	103,8	103,3	103,3	104,3	104,3	0,5	—	
Bodenbelagarbeiten - DIN 18365											
Bodenbelag aus Linoleum	103,2	101,5	104,1	101,6	103,9	104,1	104,2	104,1	2,5	-0,1	
Bodenbelag aus PVC	102,1	102,5	103,8	102,6	103,8	103,8	103,9	103,8	1,2	-0,1	
Textiler Bodenbelag	102,2	102,5	104,7	102,7	104,5	104,7	104,8	104,7	1,9	-0,1	
Tapezierarbeiten - DIN 18366											
Wandfläche tapezieren	100,7	101,4	101,9	101,5	101,8	101,8	101,8	102,0	0,5	0,2	
Raumlufttechnische Anlagen - DIN 18379											
Klimagerät	104,0	108,0	110,4	109,2	110,1	110,4	110,3	110,8	1,5	0,5	
Abluftgerät	104,6	107,9	108,7	108,7	107,3	108,8	109,2	109,6	0,8	0,4	
Lüftungskanal mit Formteilen	104,0	106,6	108,9	107,0	108,2	108,7	109,2	109,5	2,3	0,3	
Heizanlagen und zentrale Wasser- erwärmungsanlagen - DIN 18380											
Brennwertkessel	105,2	106,0	108,0	106,2	107,3	108,0	108,1	108,6	2,3	0,5	
Heizkessel	105,5	106,2	108,5	106,6	108,0	108,4	108,6	109,0	2,3	0,4	
Wärmepumpe	105,7	108,6	109,9	109,2	109,1	109,7	110,1	110,8	1,5	0,6	
Warmwasserspeicher	101,3	104,5	107,0	105,5	106,3	107,0	107,3	107,4	1,8	0,1	
Heizkörper	107,8	111,0	113,3	111,8	112,7	113,1	113,5	113,9	1,9	0,4	
Fußbodenheizung	105,4	106,8	108,7	107,1	108,3	108,5	108,8	109,1	1,9	0,3	
Ventile installieren	108,2	111,9	114,5	112,5	113,8	114,6	114,7	115,0	2,2	0,3	
Heizöllagerbehälter	105,2	107,9	110,4	108,3	109,7	110,3	110,6	111,0	2,5	0,4	
Rohrleitung aus mittelschwerem Gewinderohr	108,3	111,7	113,9	112,3	113,9	113,5	113,8	114,2	1,7	0,4	
Rohrleitung aus Kupfer	107,8	109,9	112,3	110,4	111,9	112,1	112,2	113,0	2,4	0,7	
Sonnenkollektor	103,7	105,5	105,8	105,8	105,1	105,5	106,2	106,5	0,7	0,3	

1) Ohne Umsatz- (Mehrwert-)steuer.

Noch: 1. Messzahlen für Bauleistungspreise in Hessen¹⁾

Noch: 1.1 Wohngebäude, Bürogebäude, gewerbliche Betriebsgebäude

Bauleistung	2012	2013	2014	2013	2014					Zu- bzw. Abnahme (-) Nov. 2014 gegenüber	
	Durchschnitt			Nov.	Feb.	Mai	Aug.	Nov.	Nov. 2013	Aug. 2014	
	2010 = 100									%	
Gas-, Wasser- u. Entwässerungsanlagen innerh. v. Geb. - DIN 18381											
Ventile installieren	108,2	111,9	114,5	112,5	113,8	114,6	114,7	115,0	2,2	0,3	
Rohrleitung aus mittelschwerem Gewinderohr	108,3	111,7	113,9	112,3	113,9	113,5	113,8	114,2	1,7	0,4	
Rohrleitung aus Kupfer	107,8	109,9	112,3	110,4	111,9	112,1	112,2	113,0	2,4	0,7	
Abwasserrohrleitung	106,9	109,4	111,9	109,7	110,7	111,8	112,2	113,0	3,0	0,7	
Installationsblock	107,5	111,5	115,0	112,6	114,5	114,7	115,0	115,6	2,7	0,5	
Waschtisch	105,0	107,2	109,7	107,6	109,0	109,5	109,6	110,7	2,9	1,0	
Brausewanne	106,3	109,1	111,6	109,3	110,6	111,0	112,1	112,6	3,0	0,4	
Einbau-Badewanne	105,2	107,5	109,5	107,6	109,1	109,5	109,3	109,9	2,1	0,5	
Spülklosettanlage	103,7	105,9	107,9	106,0	107,1	107,9	107,9	108,8	2,6	0,8	
Wannen- und Brausearmatur	106,4	109,4	111,7	109,8	110,8	111,4	111,8	112,8	2,7	0,9	
Waschtischarmatur	107,3	110,8	113,5	111,2	112,6	113,3	113,5	114,6	3,1	1,0	
Druckerhöhungsanlage	107,7	110,9	113,5	111,2	112,6	113,4	113,8	114,0	2,5	0,2	
Rohrleitung aus Kunststoff	110,8	115,1	117,9	115,7	117,5	117,7	118,0	118,4	2,3	0,3	
Nieder- und Mittelspannungsanlagen bis 36 kV - DIN 18382											
Erdkabel verlegen	110,2	112,5	114,9	113,1	114,1	114,3	115,4	115,6	2,2	0,2	
Hauptleitung verlegen	108,5	111,6	113,9	112,1	112,9	113,7	113,9	114,9	2,5	0,9	
Installationskleinverteiler	103,0	106,1	108,4	106,8	107,8	108,1	108,8	108,9	2,0	0,1	
Stromkreis unter Putz	107,0	109,9	111,8	110,4	111,2	111,9	112,0	112,1	1,5	0,1	
Stromkreis auf Putz	106,4	109,7	111,6	110,2	110,9	111,7	111,8	111,9	1,5	0,1	
Leuchte mit Lampen	107,0	109,7	112,0	110,3	111,4	111,7	112,3	112,7	2,2	0,4	
Elektro-Warmwasserbereiter	105,2	108,7	111,1	108,9	110,0	110,8	111,5	111,9	2,8	0,4	
Kommunikationsanlage	105,9	107,9	110,0	108,4	109,2	109,8	110,3	110,7	2,1	0,4	
Empfangsantennenanlage	106,1	107,6	108,3	108,1	109,2	107,9	108,0	108,1	—	0,1	
Gebäudeautomation - DIN 18386											
Meldeanlage	108,8	115,8	118,8	116,6	118,3	118,6	118,9	119,5	2,5	0,5	
Raumautomationseinrichtung	101,7	102,4	102,0	103,0	103,6	101,2	101,5	101,7	-1,3	0,2	
Datenübertragungsnetzwerk	106,5	107,3	109,7	107,7	109,1	109,3	109,7	110,7	2,8	0,9	
Blitzschutzanlagen - DIN 18384											
Blitzschutzanlage	105,8	105,7	106,4	105,8	106,2	106,1	106,1	107,3	1,4	1,1	
Dämmarbeiten an technischen Anlagen - DIN 18421											
Rohrdämmung	106,6	109,5	112,8	110,0	112,2	112,8	113,0	113,2	2,9	0,2	
Förder-, Aufzugsanlagen, Fahrtreppen und -steige - DIN 18385											
Aufzugsanlage	104,2	105,9	108,5	106,4	108,0	108,2	108,7	108,9	2,3	0,2	

1) Ohne Umsatz- (Mehrwert-)steuer.

Noch: 1. Messzahlen für Bauleistungspreise in Hessen¹⁾

1.2 Straßenbau, Brücken im Straßenbau, Ortskanäle, Außenanlagen für Wohngebäude

Bauleistung	2012	2013	2014	2013	2014					Zu- bzw. Abnahme (-) Nov. 2014 gegenüber	
	Durchschnitt			Nov.	Feb.	Mai	Aug.	Nov.	Nov. 2013	Aug. 2014	
	2010 = 100									%	
Erdarbeiten - DIN 18300											
Arbeitsräume verfüllen	106,7	109,4	110,6	109,9	109,5	110,1	111,3	111,5	1,5	0,2	
Oberboden abtragen	99,6	99,6	100,6	99,9	100,0	100,4	101,0	100,8	0,9	-0,2	
Oberboden andecken	99,8	101,0	102,1	101,4	102,1	102,1	102,3	102,0	0,6	-0,3	
Graben ausheben im Tiefbau	100,9	103,3	107,0	104,3	106,8	107,0	107,2	106,9	2,5	-0,3	
Boden lösen und fördern	103,2	105,8	108,2	106,3	108,0	108,3	108,3	108,0	1,6	-0,3	
Boden lösen und weiterverwenden	102,6	104,2	105,7	104,9	105,7	105,8	105,9	105,4	0,5	-0,5	
Fels lösen und weiterverwenden	99,6	100,5	100,8	100,7	100,8	100,8	101,0	100,7	—	-0,3	
Boden verdichten	106,1	108,7	114,4	109,8	111,3	114,3	115,9	115,9	5,6	—	
Baugrube ausheben im Tiefbau	102,5	103,2	104,1	103,6	103,6	104,3	104,3	104,3	0,7	—	
Untergrundverbesserung im Tiefbau	102,7	104,2	106,8	104,7	106,3	106,3	106,9	107,5	2,7	0,6	
Verbauarbeiten - DIN 18303											
Baugrubenverbau	102,5	102,7	103,3	102,9	103,2	103,2	103,3	103,3	0,4	—	
Ramm-, Rüttel- und Pressarbeiten - DIN 18304											
Stahl- Spundwand einbringen und wieder ziehen	103,0	101,7	102,1	102,0	101,9	102,2	101,9	102,4	0,4	0,5	
Verlorene Spundwand einbringen	101,3	100,1	100,0	100,0	100,0	100,0	100,0	100,0	—	—	
Entwässerungskanalarbeiten - DIN 18306											
Rohrleitung aus Beton oder Stahlbeton	103,4	102,9	103,2	103,4	102,7	103,0	103,8	103,3	-0,1	-0,5	
Rohrleitung aus Steinzeug	103,5	104,4	105,0	104,8	104,3	104,5	105,1	106,0	1,1	0,9	
Rohrleitung aus Kunststoff	107,3	108,5	109,9	109,3	108,7	109,3	110,8	110,9	1,5	0,1	
Rohrleitungszubehör	103,6	105,3	106,9	106,0	107,0	106,6	107,4	106,5	0,5	-0,8	
Landschaftsbauarbeiten - DIN 18320											
Gebrauchsrasen anlegen	104,8	105,7	108,5	106,0	106,5	108,5	109,2	109,6	3,4	0,4	
Großgehölze pflanzen	104,0	105,0	106,9	105,3	105,4	106,7	107,5	108,0	2,6	0,5	
Mauerarbeiten - DIN 18330											
Großformatiges Mauerwerk	104,5	106,2	108,3	106,8	107,7	108,0	108,6	108,7	1,8	0,1	
Kleinformatiges Mauerwerk	104,2	107,2	108,7	107,7	107,8	108,5	109,3	109,1	1,3	-0,2	
Betonarbeiten - DIN 18331											
Beton der Fundamente	102,5	103,7	105,8	104,1	105,4	106,0	106,0	105,8	1,6	-0,2	
Beton der Wände	104,3	106,0	108,4	106,5	107,6	108,7	108,8	108,6	2,0	-0,2	
Beton der Decke	103,4	105,1	106,6	105,6	105,7	106,6	107,2	106,8	1,1	-0,4	
Schalung der Fundamente	103,5	104,6	105,3	105,2	104,6	105,4	105,7	105,4	0,2	-0,3	
Betonstahlmatten	105,3	106,0	107,0	106,3	107,0	107,2	107,2	106,7	0,4	-0,5	
Betonstabstahl im Hochbau	106,7	107,0	107,0	107,4	107,4	107,3	107,1	106,3	-1,0	-0,7	
Betonfertigteile	104,7	107,1	110,4	109,3	109,7	109,8	110,5	111,6	2,1	1,0	
Vorgefertigte Außenwandplatte	106,3	109,4	113,2	111,3	111,8	112,4	113,4	115,0	3,3	1,4	
Beton der Bauteile im Tiefbau	101,5	102,2	103,8	102,4	103,5	104,6	103,7	103,4	1,0	-0,3	
Betonstabstahl im Tiefbau	108,5	107,1	107,3	106,3	107,7	108,2	106,7	106,4	0,1	-0,3	
Spannstahl	108,0	104,2	(103,1)	103,1	103,3	103,1	(103,2)	(102,9)	(-0,2)	(-0,3)	
Stahlbauarbeiten - DIN 18335											
Stahlfachwerk	108,5	108,4	108,5	107,0	107,6	107,8	109,2	109,4	2,2	0,2	
Stahlskelettkonstruktion	105,7	106,5	107,1	106,3	106,6	106,8	107,2	107,9	1,5	0,7	
Deckbrücke in Stahlverbund mit orthotroper Platte	105,7	106,5	107,3	106,4	106,7	107,0	107,4	108,0	1,5	0,6	
Abdichtungsarbeiten - DIN 18336											
Waagerechte Abdichtung	103,5	104,7	106,0	104,7	105,8	105,8	106,0	106,2	1,4	0,2	
Senkrechte Abdichtung	102,7	104,0	105,2	104,0	105,0	105,0	105,2	105,4	1,3	0,2	
Gerüstarbeiten - DIN 18451											
Arbeitsgerüst	105,1	107,2	106,6	106,4	105,7	106,7	107,5	106,6	0,2	-0,8	
Betonwerksteinarbeiten - DIN 18333											
Stufe aus Betonwerkstein	103,1	104,4	106,0	104,5	105,3	105,3	105,8	107,6	3,0	1,7	

1) Ohne Umsatz- (Mehrwert-)steuer.

Noch: 1. Messzahlen für Bauleistungspreise in Hessen¹⁾

Noch: 1.2 Straßenbau, Brücken im Straßenbau, Ortskanäle, Außenanlagen für Wohngebäude

Bauleistung	2012	2013	2014	2013	2014					Zu- bzw. Abnahme (–) Nov. 2014 gegenüber	
	Durchschnitt			Nov.	Feb.	Mai	Aug.	Nov.	Nov. 2013	Aug. 2014	
	2010 = 100								%		
Vorgehängte hinterlüftete Fassaden - DIN 18351											
Außenwandbekleidung aus Metallelementen	103,6	104,2	106,4	104,2	105,0	106,3	106,3	107,8	3,5	1,4	
Metallbauarbeiten - DIN 18360											
Treppengeländer	103,4	104,4	106,0	104,5	105,7	105,7	105,7	106,8	2,2	1,0	
Maler- und Lackierarbeiten - Beschichtungen - DIN 18363											
Beschichtung mit Dispersionsfarbe, außen	102,7	103,7	104,8	103,9	104,7	104,8	104,8	105,0	1,1	0,2	
Bodenbeschichtung	103,9	104,6	105,0	104,8	104,5	104,5	105,3	105,6	0,8	0,3	
Beschichtung auf Stahl	101,4	102,5	102,7	102,7	102,0	102,0	103,3	103,6	0,9	0,3	
Korrosionsschutzarbeiten an Stahlbauten - DIN 18364											
Korrosionsschutzsystem auf Stahl	101,7	103,5	103,8	103,8	103,3	103,3	104,3	104,3	0,5	—	
Gas-, Wasser- u. Entwässerungsanlagen innerh. v. Geb. - DIN 18381											
Rohrleitungszubehör	103,6	105,3	106,9	106,0	107,0	106,6	107,4	106,5	0,5	–0,8	
Abwasserrohrleitung	106,9	109,4	111,9	109,7	110,7	111,8	112,2	113,0	3,0	0,7	
Nieder- und Mittelspannungsanlagen bis 36 kV- DIN 18382											
Erdkabel verlegen	110,2	112,5	114,9	113,1	114,1	114,3	115,4	115,6	2,2	0,2	
Verkehrswegebau, Oberbauschichten ohne Bindemittel - DIN 18315											
Frostschuttschicht	103,8	107,1	108,9	107,8	108,5	108,6	109,2	109,4	1,5	0,2	
Ungebundene Tragschicht	102,0	105,3	107,3	105,8	107,0	107,0	107,5	107,6	1,7	0,1	
Verkehrswegebau, Oberbauschichten mit hydr. Bindemitteln - DIN 18316											
Bodenverfestigung	102,1	103,4	104,8	103,4	104,4	105,0	104,9	104,7	1,3	–0,2	
Betonfahrbahndecke	106,3	107,9	108,9	108,5	108,7	108,7	108,7	109,3	0,7	0,6	
Hydraulisch gebundene Tragschicht	102,5	104,3	106,3	104,5	106,0	105,8	106,0	107,5	2,9	1,4	
Verkehrswegebau, Oberbauschichten aus Asphalt - DIN 18317											
Asphalttragschicht	108,7	110,8	110,8	110,9	111,1	110,5	110,9	110,6	–0,3	–0,3	
Asphaltbinderschicht	108,4	111,9	113,6	112,3	113,8	113,3	113,7	113,5	1,1	–0,2	
Gussasphaltdeckschicht	109,1	111,3	112,5	111,7	112,9	112,5	112,4	112,3	0,5	–0,1	
Asphaltbetondeckschicht	107,1	110,4	112,0	110,8	112,0	111,6	112,1	112,1	1,2	—	
Verkehrswegebau - Pflasterdecken, Plattenbeläge in ungebundener Ausführung, Einfassungen - DIN 18318											
Pflasterdecke	102,2	103,0	104,5	103,2	103,5	104,4	105,0	105,1	1,8	0,1	
Bordsteine aus Beton	104,2	105,2	107,5	105,7	106,5	107,3	107,7	108,4	2,6	0,6	
Plattenbelag aus Beton	102,3	103,9	105,2	104,4	104,7	105,2	105,4	105,3	0,9	–0,1	

1) Ohne Umsatz- (Mehrwert-)steuer.

Noch: 1. Messzahlen für Bauleistungspreise in Hessen¹⁾

1.3 Instandhaltung von Wohngebäuden, Schönheitsreparaturen in einer Wohnung

Bauleistung	2012	2013	2014	2013	2014					Zu- bzw. Abnahme (-) Nov. 2014 gegenüber	
	Durchschnitt			Nov.	Feb.	Mai	Aug.	Nov.	Nov. 2013	Aug. 2014	
	2010 = 100								%		
Mauernarbeiten - DIN 18330											
Kleinformatisches Mauerwerk	104,2	107,2	108,7	107,7	107,8	108,5	109,3	109,1	1,3	-0,2	
Zimmer- und Holzbauarbeiten - DIN 18334											
Schalung	103,2	103,1	106,6	103,2	106,4	106,6	106,7	106,7	3,4	—	
Holzfußboden erneuern	104,7	106,8	109,9	107,3	109,5	109,6	110,2	110,2	2,7	—	
Klempnerarbeiten - DIN 18339											
Regenfallrohr	106,2	110,3	109,6	110,7	108,7	109,6	109,8	110,2	-0,5	0,4	
Abdeckung	105,1	107,8	108,8	108,3	108,9	108,8	108,5	108,8	0,5	0,3	
Einfassung auf Dächern	101,9	104,0	105,9	104,4	106,1	106,1	105,5	105,7	1,2	0,2	
Dachrinne erneuern	105,8	108,2	108,4	108,5	107,7	108,5	108,5	108,9	0,4	0,4	
Putz- und Stuckarbeiten - DIN 18350											
Innenwandputz	102,7	103,3	104,1	103,4	104,4	103,7	104,0	104,2	0,8	0,2	
Deckenputz	101,2	101,7	101,7	101,8	101,4	101,4	102,1	101,8	—	-0,3	
Außenwandputz	102,4	102,9	103,3	102,9	103,2	103,2	103,3	103,3	0,4	—	
Trockenbauarbeiten - DIN 18340											
Wandtrockenputz	103,4	103,6	105,0	104,2	104,2	104,6	105,5	105,5	1,2	—	
Deckenbekleidung	103,8	105,0	106,5	105,7	105,9	106,3	106,8	107,0	1,2	0,2	
Innenbekleidung aus Holz	106,2	109,8	112,5	110,2	111,9	112,1	112,8	113,1	2,6	0,3	
Tischlerarbeiten - DIN 18355											
Innentürelement	104,4	106,2	108,1	106,7	107,8	107,7	108,4	108,6	1,8	0,2	
Haustürelement aus Holz oder Kunststoff	103,9	105,6	107,3	106,0	106,8	107,0	107,5	107,7	1,6	0,2	
Einfachfenster erneuern	105,5	107,6	111,2	108,6	110,6	110,9	111,4	111,8	2,9	0,4	
Rollladenarbeiten - DIN 18358											
Rollladen erneuern	102,6	103,6	104,2	103,8	104,1	104,1	104,3	104,3	0,5	—	
Metallbauarbeiten - DIN 18360											
Türelement aus Metall	103,9	105,0	107,9	105,3	107,0	108,1	108,1	108,4	2,9	0,3	
Maler- und Lackierarbeiten - Beschichtungen - DIN 18363											
Beschichtung mit Dispersionsfarbe, außen	102,7	103,7	104,8	103,9	104,7	104,8	104,8	105,0	1,1	0,2	
Lackfarbe auf Holz	101,8	102,5	102,9	102,6	102,5	102,6	103,0	103,3	0,7	0,3	
Beschichtung mit Dispersionsfarbe erneuern	104,5	103,4	105,2	103,3	104,9	105,2	105,3	105,3	1,9	—	
Lackfarbe auf Heizkörper erneuern	102,6	103,0	103,6	103,1	103,5	103,6	103,6	103,6	0,5	—	
Bodenbelagarbeiten - DIN 18365											
Textiler Belag	102,2	102,5	104,7	102,7	104,5	104,7	104,8	104,7	1,9	-0,1	
Tapezierarbeiten - DIN 18366											
Tapete auf Wandfläche erneuern	100,9	100,6	103,2	100,8	103,2	103,2	103,2	103,2	2,4	—	
Raumlufttechnische Anlagen - DIN 18379											
Abluftgerät	104,6	107,9	108,7	108,7	107,3	108,8	109,2	109,6	0,8	0,4	
Lüftungskanal mit Formteilen	104,0	106,6	108,9	107,0	108,2	108,7	109,2	109,5	2,3	0,3	
Heizanlagen und zentrale Wassererwärmungs- anlagen - DIN 18380											
Brennwertkessel	105,2	106,0	108,0	106,2	107,3	108,0	108,1	108,6	2,3	0,5	
Heizkessel	105,5	106,2	108,5	106,6	108,0	108,4	108,6	109,0	2,3	0,4	
Warmwasserspeicher	101,3	104,5	107,0	105,5	106,3	107,0	107,3	107,4	1,8	0,1	
Heizkörper	107,8	111,0	113,3	111,8	112,7	113,1	113,5	113,9	1,9	0,4	
Ventile installieren	108,2	111,9	114,5	112,5	113,8	114,6	114,7	115,0	2,2	0,3	
Heizöllagerbehälter	105,2	107,9	110,4	108,3	109,7	110,3	110,6	111,0	2,5	0,4	
Rohrleitung aus Kupfer	107,8	109,9	112,3	110,4	111,9	112,1	112,2	113,0	2,4	0,7	
Rohrleitungen aus mittelschwerem Gewinderohr erneuern	106,7	111,1	113,9	111,5	113,5	113,7	113,7	114,8	3,0	1,0	

1) Ohne Umsatz- (Mehrwert-)steuer.

Noch: 1. Messzahlen für Bauleistungspreise in Hessen¹⁾

Noch: 1.3 Instandhaltung von Wohngebäuden, Schönheitsreparaturen in einer Wohnung

Bauleistung	2012	2013	2014	2013	2014					Zu- bzw. Abnahme (-) Nov. 2014 gegenüber	
	Durchschnitt			Nov.	Feb.	Mai	Aug.	Nov.	Nov. 2013	Aug. 2014	
	2010 = 100									%	
Gas-, Wasser- u. Entwässerungsanlagen innerh. v. Geb. - DIN 18381											
Ventile installieren	108,2	111,9	114,5	112,5	113,8	114,6	114,7	115,0	2,2	0,3	
Rohrleitung aus Kupfer	107,8	109,9	112,3	110,4	111,9	112,1	112,2	113,0	2,4	0,7	
Abwasserrohrleitung	106,9	109,4	111,9	109,7	110,7	111,8	112,2	113,0	3,0	0,7	
Waschtisch	105,0	107,2	109,7	107,6	109,0	109,5	109,6	110,7	2,9	1,0	
Wannen- und Brausearmatur	106,4	109,4	111,7	109,8	110,8	111,4	111,8	112,8	2,7	0,9	
Waschtischarmatur	107,3	110,8	113,5	111,2	112,6	113,3	113,5	114,6	3,1	1,0	
Rohrleitung aus mittelschwerem Gewinderohr erneuern	106,7	111,1	113,9	111,5	113,5	113,7	113,7	114,8	3,0	1,0	
Einbau-Badewanne erneuern	104,9	107,9	110,3	108,2	110,0	110,1	110,2	111,0	2,6	0,7	
Spülklosettanlage erneuern	105,9	109,5	112,1	109,8	111,7	111,9	111,9	112,7	2,6	0,7	
Nieder- und Mittelspannungsanlagen bis 36 kV- DIN 18382											
Hauptleitung verlegen	108,5	111,6	113,9	112,1	112,9	113,7	113,9	114,9	2,5	0,9	
Installationskleinverteiler	103,0	106,1	108,4	106,8	107,8	108,1	108,8	108,9	2,0	0,1	
Stromkreis unter Putz	107,0	109,9	111,8	110,4	111,2	111,9	112,0	112,1	1,5	0,1	
Stromkreis auf Putz	106,4	109,7	111,6	110,2	110,9	111,7	111,8	111,9	1,5	0,1	
Elektro-Warmwasserbereiter	105,2	108,7	111,1	108,9	110,0	110,8	111,5	111,9	2,8	0,4	
Kommunikationsanlage	105,9	107,9	110,0	108,4	109,2	109,8	110,3	110,7	2,1	0,4	
Empfangsantennenanlage	106,1	107,6	108,3	108,1	109,2	107,9	108,0	108,1	—	0,1	
Blitzschutzanlagen - DIN 18384											
Blitzschutzanlage	105,8	105,7	106,4	105,8	106,2	106,1	106,1	107,3	1,4	1,1	

1) Ohne Umsatz- (Mehrwert-)steuer.

2. Preisindizes für Bauwerke in Hessen ¹⁾ nach Bauwerksarten und Bauarbeiten

Bauarbeit	Wägungs- anteil in ‰	2012	2013	2014	2013	2014					Zu- bzw. Abnahme (-) Nov. 2014 gegenüber		
		Durchschnitt			Nov.	Feb.	Mai	Aug.	Nov.	Nov. 2013	Aug. 2014		
		2010 = 100										%	
Wohngebäude insgesamt	1 000	104,4	106,1	107,9	106,5	107,3	107,7	108,1	108,3			1,7	0,2
Rohbauarbeiten zusammen	455,32	104,7	106,6	108,5	107,1	107,9	108,4	108,8	108,8			1,6	—
Erdarbeiten	37,81	106,2	107,9	109,7	108,3	108,7	109,5	110,1	110,5			2,0	0,4
Verbauarbeiten	0,54	102,5	102,7	103,3	102,9	103,2	103,2	103,3	103,3			0,4	—
Entwässerungskanalarbeiten	10,81	105,6	106,8	108,1	107,5	107,4	107,6	108,8	108,7			1,1	-0,1
Mauerarbeiten	110,41	104,8	107,2	109,3	107,9	108,8	109,1	109,6	109,7			1,7	0,1
Betonarbeiten	156,88	104,2	105,6	107,2	106,1	106,8	107,3	107,5	107,2			1,0	-0,3
Zimmer- und Holzbauarbeiten	45,67	103,5	104,8	107,5	105,4	107,3	107,4	107,5	107,6			2,1	0,1
Stahlbauarbeiten	7,38	107,9	108,0	108,2	106,9	107,4	107,6	108,8	109,1			2,1	0,3
Abdichtungsarbeiten	11,88	103,0	104,2	105,5	104,2	105,3	105,3	105,5	105,7			1,4	0,2
Dachdeckungs- und Dachabdichtungsarbeiten	48,33	105,7	109,0	111,5	109,5	110,2	111,3	112,1	112,3			2,6	0,2
Klempnerarbeiten	16,24	104,8	108,4	109,5	109,4	109,4	109,6	109,4	109,7			0,3	0,3
Gerüstarbeiten	9,37	105,1	107,2	106,6	106,4	105,7	106,7	107,5	106,6			0,2	-0,8
Ausbauarbeiten zusammen	544,68	104,1	105,7	107,4	106,0	106,9	107,1	107,5	107,9			1,8	0,4
Naturwerksteinarbeiten	8,69	101,8	103,1	104,3	103,5	103,8	103,9	104,4	105,0			1,4	0,6
Betonwerksteinarbeiten	0,46	103,1	104,4	106,0	104,5	105,3	105,3	105,8	107,6			3,0	1,7
Putz- und Stuckarbeiten	41,31	102,5	103,0	103,6	103,1	103,8	103,4	103,6	103,7			0,6	0,1
Wärmedämm-Verbundsysteme	32,34	103,7	104,2	105,2	104,6	104,7	104,9	105,5	105,5			0,9	—
Trockenbauarbeiten	25,29	103,1	104,2	105,8	104,8	105,2	105,6	106,1	106,4			1,5	0,3
Vorgehängte hinterlüftete Fassaden	0,74	105,9	108,2	111,8	108,5	111,6	111,7	111,9	111,9			3,1	—
Fliesen- und Plattenarbeiten	28,77	101,5	102,8	103,8	102,7	103,0	103,6	104,1	104,5			1,8	0,4
Estricharbeiten	18,36	104,3	105,4	107,2	105,6	106,8	107,0	107,1	108,0			2,3	0,8
Tischlerarbeiten	96,33	103,8	105,5	107,6	106,1	107,1	107,2	107,9	108,1			1,9	0,2
Parkettarbeiten	25,09	102,9	105,0	107,9	105,5	107,7	107,6	108,1	108,3			2,7	0,2
Rolladenarbeiten	17,27	102,0	102,7	103,0	102,7	102,8	102,8	103,1	103,1			0,4	—
Metallbauarbeiten	35,49	104,2	105,4	107,8	105,8	107,2	107,6	107,7	108,7			2,7	0,9
Verglasungsarbeiten	10,44	104,5	104,8	105,1	105,1	105,1	105,1	105,1	105,1			—	—
Maler- und Lackierarbeiten - Beschichtungen	16,78	101,8	102,6	103,3	102,8	102,8	102,9	103,7	103,9			1,1	0,2
Bodenbelagarbeiten	5,40	102,3	102,4	104,6	102,5	104,4	104,6	104,7	104,6			2,0	-0,1
Tapezierarbeiten	7,71	100,7	101,4	101,9	101,5	101,8	101,8	101,8	102,0			0,5	0,2
Raumluftechnische Anlagen	6,90	104,4	107,5	108,8	108,1	107,6	108,8	109,2	109,6			1,4	0,4
Heizanlagen und zentrale Wassererwärmungsanlagen	70,38	105,8	107,6	109,6	108,1	109,0	109,4	109,7	110,2			1,9	0,5
Gas-, Wasser- u. Entwässerungsanl. innerh. v. Geb.	46,43	106,7	109,3	111,7	109,7	111,0	111,5	111,8	112,6			2,6	0,7
Nieder- und Mittelspannungsanlagen bis 36 kV	40,31	106,5	109,3	111,3	109,8	110,7	111,2	111,5	111,9			1,9	0,4
Gebäudeautomation	1,07	108,8	115,8	118,8	116,6	118,3	118,6	118,9	119,5			2,5	0,5
Blitzschutzanlagen	1,70	105,8	105,7	106,4	105,8	106,2	106,1	106,1	107,3			1,4	1,1
Dämm- und Brandschutzarbeiten an techn. Anlagen	3,65	106,6	109,5	112,8	110,0	112,2	112,8	113,0	113,2			2,9	0,2
Förder-, Aufzugsanlagen, Fahrtreppen und -steige	3,77	104,2	105,9	108,5	106,4	108,0	108,2	108,7	108,9			2,3	0,2
Straßenbau insgesamt	1 000	104,7	106,8	108,4	107,3	108,2	108,2	108,6	108,6			1,2	—
Erdarbeiten	351,78	101,9	103,5	105,7	104,1	105,4	105,6	105,9	105,9			1,7	—
Entwässerungskanalarbeiten	55,44	104,7	105,0	105,9	105,6	105,2	105,5	106,5	106,2			0,6	-0,3
Verkehrswegebau, Oberbausch. ohne Bindemittel	146,06	103,4	106,7	108,5	107,3	108,1	108,2	108,8	109,0			1,6	0,2
Verkehrswegebau, Oberbausch. m. hydr. Bindemitteln	28,22	104,9	106,4	107,6	106,8	107,3	107,5	107,5	107,9			1,0	0,4
Verkehrswegebau, Oberbauschichten aus Asphalt	338,57	108,2	111,0	111,9	111,3	112,1	111,6	112,0	111,8			0,4	-0,2
Verkehrswegebau, Pflaster., Platten., Einfassungen	28,84	103,2	104,1	106,0	104,4	105,0	105,8	106,3	106,7			2,2	0,4
Mauerarbeiten	0,57	104,2	107,2	108,7	107,7	107,8	108,5	109,3	109,1			1,3	-0,2
Betonarbeiten	27,69	104,2	106,4	109,4	108,2	108,8	109,0	109,5	110,3			1,9	0,7
Metallbauarbeiten	19,54	103,8	104,7	106,2	104,7	105,8	105,9	106,0	107,1			2,3	1,0
Maler- und Lackierarbeiten - Beschichtungen	3,29	103,9	104,6	105,0	104,8	104,5	104,5	105,3	105,6			0,8	0,3

1) Einschl. Umsatz- (Mehrwert-)steuer.

3. Preisindizes für Bauwerke in Hessen¹⁾ — Bauleistungen am Bauwerk —

2010 = 100

Jahr /Monat	Neubau von Wohngebäuden			Instandhaltung von Wohngebäuden	
	Wohngebäude insgesamt	davon		Wohngebäude ohne Schönheitsreparaturen	Schönheitsreparaturen in einer Wohnung
		Rohbauarbeiten	Ausbauarbeiten		
2011 D	102,3	102,6	102,1	102,4	100,9
2012 D	104,4	104,7	104,1	105,0	102,5
2013 D	106,1	106,6	105,7	106,9	102,0
2014 D	107,9	108,5	107,4	108,8	104,0
2010 Februar	99,4	99,0	99,7	99,5	99,9
Mai	100,0	100,3	99,8	99,8	99,9
August	100,2	100,3	100,1	100,2	100,0
November	100,4	100,4	100,4	100,5	100,2
2011 Februar	101,5	101,6	101,4	101,5	100,6
Mai	102,2	102,6	101,8	102,1	100,7
August	102,6	103,1	102,3	102,7	101,0
November	102,9	103,1	102,7	103,1	101,4
2012 Februar	103,9	104,1	103,6	104,5	102,3
Mai	104,2	104,6	103,9	104,8	102,3
August	104,6	105,0	104,3	105,2	102,3
November	104,8	105,0	104,6	105,6	102,9
2013 Februar	105,4	105,9	105,1	106,3	102,1
Mai	106,0	106,5	105,6	106,8	101,7
August	106,3	106,9	105,9	107,1	102,1
November	106,5	107,1	106,0	107,3	102,1
2014 Februar	107,3	107,9	106,9	108,3	103,8
Mai	107,7	108,4	107,1	108,7	103,9
August	108,1	108,8	107,5	109,0	104,0
November	108,3	108,8	107,9	109,3	104,1

1) Einschl. Umsatz- (Mehrwert-)steuer.

Noch: 3. Preisindizes für Bauwerke in Hessen¹⁾ — Bauleistungen am Bauwerk —

Veränderungen

Jahr /Monat	Neubau von Wohngebäuden			Instandhaltung von Wohngebäuden	
	Wohngebäude insgesamt	davon		Wohngebäude ohne Schönheitsreparaturen	Schönheitsreparaturen in einer Wohnung
		Rohbauarbeiten	Ausbauarbeiten		
Zu- bzw. Abnahme (–) gegenüber dem jeweiligen Vorberichtsmonat in %					
2010 Mai	0,6	1,3	0,1	0,3	—
August	0,2	—	0,3	0,4	0,1
November	0,2	0,1	0,3	0,3	0,2
2011 Februar	1,1	1,2	1,0	1,0	0,4
Mai	0,7	1,0	0,4	0,6	0,1
August	0,4	0,5	0,5	0,6	0,3
November	0,3	—	0,4	0,4	0,4
2012 Februar	1,0	1,0	0,9	1,4	0,9
Mai	0,3	0,5	0,3	0,3	—
August	0,4	0,4	0,4	0,4	—
November	0,2	—	0,3	0,4	0,6
2013 Februar	0,6	0,9	0,5	0,7	–0,8
Mai	0,6	0,6	0,5	0,5	–0,4
August	0,3	0,4	0,3	0,3	0,4
November	0,2	0,2	0,1	0,2	—
2014 Februar	0,8	0,7	0,8	0,9	1,7
Mai	0,4	0,5	0,2	0,4	0,1
August	0,4	0,4	0,4	0,3	0,1
November	0,2	—	0,4	0,3	0,1
Zu- bzw. Abnahme (–) gegenüber Vorjahr bzw. Vorjahresmonat in %					
2011 D	2,3	2,6	2,1	2,4	0,9
2012 D	2,1	2,0	2,0	2,5	1,6
2013 D	1,6	1,8	1,5	1,8	–0,5
2014 D	1,7	1,8	1,6	1,8	2,0
2011 Februar	2,1	2,6	1,7	2,0	0,7
Mai	2,2	2,3	2,0	2,3	0,8
August	2,4	2,8	2,2	2,5	1,0
November	2,5	2,7	2,3	2,6	1,2
2012 Februar	2,4	2,5	2,2	3,0	1,7
Mai	2,0	1,9	2,1	2,6	1,6
August	1,9	1,8	2,0	2,4	1,3
November	1,8	1,8	1,9	2,4	1,5
2013 Februar	1,4	1,7	1,4	1,7	–0,2
Mai	1,7	1,8	1,6	1,9	–0,6
August	1,6	1,8	1,5	1,8	–0,2
November	1,6	2,0	1,3	1,6	–0,8
2014 Februar	1,8	1,9	1,7	1,9	1,7
Mai	1,6	1,8	1,4	1,8	2,2
August	1,7	1,8	1,5	1,8	1,9
November	1,7	1,6	1,8	1,9	2,0

1) Einschl. Umsatz- (Mehrwert-)steuer.

Noch: 3. Preisindizes für Bauwerke in Hessen¹⁾ — Bauleistungen am Bauwerk —

2010 = 100

Jahr / Monat	Büro- gebäude	Gewerbliche Betriebs- gebäude	Straßenbau	Brücken im Straßenbau	Ortskanäle	Aussenanlagen für Wohngebäude
2011 D	102,5	102,8	101,6	102,6	101,3	101,6
2012 D	104,6	104,8	104,7	104,2	103,4	103,7
2013 D	106,2	106,7	106,8	104,6	104,7	105,3
2014 D	108,0	108,6	108,4	105,6	106,4	107,2
2010 Februar	99,4	99,2	99,8	98,2	99,7	99,7
Mai	100,1	100,0	100,0	100,4	100,0	100,0
August	100,2	100,3	100,1	100,8	100,2	100,2
November	100,4	100,6	100,1	100,6	100,1	100,2
2011 Februar	101,7	101,9	100,9	102,2	100,6	100,8
Mai	102,3	102,6	101,6	102,4	101,3	101,6
August	102,8	103,2	101,9	103,1	101,6	102,0
November	103,1	103,3	101,9	102,8	101,6	102,0
2012 Februar	104,1	104,2	103,7	103,7	102,5	103,2
Mai	104,4	104,7	104,4	104,0	103,0	103,4
August	104,8	105,0	105,0	104,4	103,9	104,0
November	105,0	105,3	105,5	104,5	104,0	104,2
2013 Februar	105,6	106,0	106,2	104,6	103,9	104,7
Mai	106,1	106,5	106,5	104,5	104,5	105,2
August	106,4	106,9	107,1	104,7	105,1	105,6
November	106,7	107,2	107,3	104,6	105,3	105,8
2014 Februar	107,5	107,9	108,2	105,3	106,0	106,5
Mai	107,8	108,4	108,2	105,9	106,2	107,1
August	108,2	108,8	108,6	105,6	106,7	107,5
November	108,5	109,1	108,6	105,5	106,6	107,6

1) Einsch. Umsatz- (Mehrwert-)steuer.

Noch: 3. Preisindizes für Bauwerke in Hessen¹⁾ — Bauleistungen am Bauwerk —

Veränderungen

Jahr / Monat	Büro- gebäude	Gewerbliche Betriebs- gebäude	Straßenbau	Brücken im Straßenbau	Ortskanäle	Aussenanlagen für Wohngebäude
Zu- bzw. Abnahme (-) gegenüber dem jeweiligen Vorberichtsmonat in %						
2010 Mai	0,7	0,8	0,2	2,2	0,3	0,3
August	0,1	0,3	0,1	0,4	0,2	0,2
November	0,2	0,3	—	-0,2	-0,1	—
2011 Februar	1,3	1,3	0,8	1,6	0,5	0,6
Mai	0,6	0,7	0,7	0,2	0,7	0,8
August	0,5	0,6	0,3	0,7	0,3	0,4
November	0,3	0,1	—	-0,3	—	—
2012 Februar	1,0	0,9	1,8	0,9	0,9	1,2
Mai	0,3	0,5	0,7	0,3	0,5	0,2
August	0,4	0,3	0,6	0,4	0,9	0,6
November	0,2	0,3	0,5	0,1	0,1	0,2
2013 Februar	0,6	0,7	0,7	0,1	-0,1	0,5
Mai	0,5	0,5	0,3	-0,1	0,6	0,5
August	0,3	0,4	0,6	0,2	0,6	0,4
November	0,3	0,3	0,2	-0,1	0,2	0,2
2014 Februar	0,7	0,7	0,8	0,7	0,7	0,7
Mai	0,3	0,5	—	0,6	0,2	0,6
August	0,4	0,4	0,4	-0,3	0,5	0,4
November	0,3	0,3	—	-0,1	-0,1	0,1
Zu- bzw. Abnahme (-) gegenüber Vorjahr bzw. Vorjahresmonat in %						
2011 D	2,5	2,8	1,6	2,6	1,3	1,6
2012 D	2,0	1,9	3,1	1,6	2,1	2,1
2013 D	1,5	1,8	2,0	0,4	1,3	1,5
2014 D	1,7	1,8	1,5	1,0	1,6	1,8
2011 Februar	2,3	2,7	1,1	4,1	0,9	1,1
Mai	2,2	2,6	1,6	2,0	1,3	1,6
August	2,6	2,9	1,8	2,3	1,4	1,8
November	2,7	2,7	1,8	2,2	1,5	1,8
2012 Februar	2,4	2,3	2,8	1,5	1,9	2,4
Mai	2,1	2,0	2,8	1,6	1,7	1,8
August	1,9	1,7	3,0	1,3	2,3	2,0
November	1,8	1,9	3,5	1,7	2,4	2,2
2013 Februar	1,4	1,7	2,4	0,9	1,4	1,5
Mai	1,6	1,7	2,0	0,5	1,5	1,7
August	1,5	1,8	2,0	0,3	1,2	1,5
November	1,6	1,8	1,7	0,1	1,3	1,5
2014 Februar	1,8	1,8	1,9	0,7	2,0	1,7
Mai	1,6	1,8	1,6	1,3	1,6	1,8
August	1,7	1,8	1,4	0,9	1,5	1,8
November	1,7	1,8	1,2	0,9	1,2	1,7

1) Einschl. Umsatz- (Mehrwert-)steuer.

4. Wiederherstellungswerte für 1913/1914 erstellte Wohngebäude in Deutschland¹⁾

(einschl. Umsatzsteuer)

Jahr	1913 = 1 M	1914 = 1 M	Jahr	1913 = 1 M	1914 = 1 M
1913 D	1 M	0,936 M	1919 D	3,735 M	3,497 M
1914 D	1,068 M	1 M	1920 D	10,680 M	10,000 M
1915 D	1,197 M	1,121 M	1921 D	18,030 M	16,880 M
1916 D	1,320 M	1,236 M	1922 D ²⁾	—	—
1917 D	1,639 M	1,535 M	1923 D ²⁾	—	—
1918 D	2,272 M	2,127 M			

Umstellung von Mark auf Rentenmark/Reichsmark

1924 D	1,381 RM	1,293 RM	1937 D	1,340 RM	1,255 RM
1925 D	1,701 RM	1,592 RM	1938 D	1,354 RM	1,268 RM
1926 D	1,653 RM	1,548 RM	1939 D	1,374 RM	1,287 RM
1927 D	1,673 RM	1,567 RM	1940 D	1,395 RM	1,306 RM
1928 D	1,748 RM	1,637 RM	1941 D	1,463 RM	1,369 RM
1929 D	1,776 RM	1,662 RM	1942 D	1,585 RM	1,484 RM
1930 D	1,701 RM	1,592 RM	1943 D	1,619 RM	1,516 RM
1931 D	1,558 RM	1,459 RM	1944 D	1,653 RM	1,548 RM
1932 D	1,320 RM	1,236 RM	1945 D	1,707 RM	1,599 RM
1933 D	1,252 RM	1,172 RM	1946 D	1,823 RM	1,707 RM
1934 D	1,313 RM	1,229 RM	1947 D	2,129 RM	1,994 RM
1935 D	1,313 RM	1,229 RM	1948 D ³⁾	—	—
1936 D	1,313 RM	1,229 RM			

Umstellung von Reichsmark auf Deutsche Mark

1949 D	2,626 DM	2,459 DM	1974 D	9,226 DM	8,639 DM
1950 D	2,503 DM	2,344 DM	1975 D	9,446 DM	8,844 DM
1951 D	2,898 DM	2,713 DM	1976 D	9,771 DM	9,150 DM
1952 D	3,088 DM	2,892 DM	1977 D	10,245 DM	9,593 DM
1953 D	2,986 DM	2,796 DM	1978 D	10,878 DM	10,186 DM
1954 D	3,000 DM	2,809 DM	1979 D	11,833 DM	11,080 DM
1955 D	3,163 DM	2,962 DM	1980 D	13,097 DM	12,263 DM
1956 D	3,245 DM	3,038 DM	1981 D	13,863 DM	12,981 DM
1957 D	3,361 DM	3,146 DM	1982 D	14,263 DM	13,355 DM
1958 D	3,469 DM	3,248 DM	1983 D	14,564 DM	13,637 DM
1959 D	3,653 DM	3,420 DM	1984 D	14,924 DM	13,974 DM
1960 D	3,925 DM	3,675 DM	1985 D	14,987 DM	14,033 DM
1961 D	4,224 DM	3,955 DM	1986 D	15,193 DM	14,226 DM
1962 D	4,571 DM	4,280 DM	1987 D	15,482 DM	14,496 DM
1963 D	4,810 DM	4,503 DM	1988 D	15,811 DM	14,805 DM
1964 D	5,034 DM	4,713 DM	1989 D	16,389 DM	15,345 DM
1965 D	5,245 DM	4,911 DM	1990 D	17,445 DM	16,334 DM
1966 D	5,415 DM	5,070 DM	1991 D	18,656 DM	17,469 DM
1967 D	5,299 DM	4,962 DM	1992 D	19,850 DM	18,587 DM
1968 D	5,524 DM	5,172 DM	1993 D	20,830 DM	19,504 DM
1969 D	5,840 DM	5,468 DM	1994 D	21,329 DM	19,971 DM
1970 D	6,803 DM	6,369 DM	1995 D	21,829 DM	20,440 DM
1971 D	7,505 DM	7,027 DM	1996 D	21,791 DM	20,405 DM
1972 D	8,012 DM	7,502 DM	1997 D	21,627 DM	20,252 DM
1973 D	8,600 DM	8,053 DM	1998 D	21,551 DM	20,180 DM

1) 1913 bis 1944 Reichsgebiet (jeweiliger Gebietsstand); 1945 bis 1990 früheres Bundesgebiet (jeweiliger Gebietsstand). — 2) Für 1922 und 1923 wurden wegen der sprunghaften Entwertung der Mark keine Jahresdurchschnitte veröffentlicht. — 3) Für den Jahresdurchschnitt wurden 2,810 (1913 = 1 M) bzw. 2,631 (1914 = 1 M) als Mittelwert der Ergebnisse auf Basis der Reichsmark bzw. Deutsche Mark ermittelt.

Noch: 4. Wiederherstellungswerte für 1913/1914 erstellte Wohngebäude in Deutschland¹⁾

(einschl. Umsatzsteuer)

Jahr	1913 = 1 M	1914 = 1 M	Monat	1913 = 1 M	1914 = 1 M
1999 D	21,474 DM	20,108 DM	2009 Februar	24,819 DM	23,240 DM
2000 D	21,545 DM	20,174 DM	Mai	24,775 DM	23,199 DM
2001 D	21,529 DM	20,159 DM	August	24,819 DM	23,240 DM
2002 D	21,518 DM	20,149 DM	November	24,819 DM	23,240 DM
2003 D	21,529 DM	20,159 DM	2010 Februar	24,863 DM	23,281 DM
2004 D	21,809 DM	20,422 DM	Mai	25,038 DM	23,445 DM
2005 D	22,003 DM	20,603 DM	August	25,139 DM	23,539 DM
2006 D	22,421 DM	20,995 DM	November	25,214 DM	23,610 DM
2007 D	23,917 DM	22,395 DM	2011 Februar	25,515 DM	23,891 DM
2008 D	24,599 DM	23,034 DM	Mai	25,690 DM	24,056 DM
2009 D	24,808 DM	23,230 DM	August	25,866 DM	24,220 DM
2010 D	25,064 DM	23,469 DM	November	25,941 DM	24,290 DM
2011 D	25,753 DM	24,114 DM	2012 Februar	26,216 DM	24,548 DM
2012 D	26,411 DM	24,730 DM	Mai	26,367 DM	24,689 DM
2013 D	26,950 DM	25,235 DM	August	26,492 DM	24,807 DM
			November	26,567 DM	24,877 DM
			2013 Februar	26,768 DM	25,065 DM
			Mai	26,918 DM	25,205 DM
			August ²⁾	27,018 DM	25,299 DM
			November ²⁾	27,094 DM	25,370 DM
			2014 Februar	27,294 DM	25,558 DM
			Mai	27,369 DM	25,628 DM
			August	27,470 DM	25,722 DM

Umstellung von Deutsche Mark auf Euro

1999 D	10,980 EUR	10,281 EUR	2009 Februar	12,690 EUR	11,882 EUR
2000 D	11,016 EUR	10,315 EUR	Mai	12,667 EUR	11,861 EUR
2001 D	11,007 EUR	10,307 EUR	August	12,690 EUR	11,882 EUR
2002 D	11,002 EUR	10,302 EUR	November	12,690 EUR	11,882 EUR
2003 D	11,008 EUR	10,307 EUR	2010 Februar	12,712 EUR	11,903 EUR
2004 D	11,151 EUR	10,442 EUR	Mai	12,802 EUR	11,987 EUR
2005 D	11,250 EUR	10,534 EUR	August	12,853 EUR	12,035 EUR
2006 D	11,464 EUR	10,735 EUR	November	12,892 EUR	12,072 EUR
2007 D	12,229 EUR	11,451 EUR	2011 Februar	13,046 EUR	12,215 EUR
2008 D	12,577 EUR	11,777 EUR	Mai	13,135 EUR	12,300 EUR
2009 D	12,684 EUR	11,877 EUR	August	13,225 EUR	12,383 EUR
2010 D	12,815 EUR	11,999 EUR	November	13,263 EUR	12,419 EUR
2011 D	13,167 EUR	12,329 EUR	2012 Februar	13,404 EUR	12,551 EUR
2012 D	13,503 EUR	12,644 EUR	Mai	13,481 EUR	12,623 EUR
2013 D	13,779 EUR	12,902 EUR	August	13,545 EUR	12,684 EUR
			November	13,583 EUR	12,719 EUR
			2013 Februar	13,686 EUR	12,816 EUR
			Mai	13,763 EUR	12,887 EUR
			August ²⁾	13,814 EUR	12,935 EUR
			November ²⁾	13,853 EUR	12,971 EUR
			2014 Februar	13,955 EUR	13,068 EUR
			Mai	13,994 EUR	13,103 EUR
			August	14,045 EUR	13,151 EUR

1) bis 1990 früheres Bundesgebiet.

2) August und November 2013 Hamburg und Schleswig-Holstein geschätzt.

Quelle: Statistisches Bundesamt, Fachserie 17, Reihe 4 "Baupreisindizes".

5. Preisindizes für Bauwerke in Deutschland¹⁾ — Bauleistungen am Bauwerk —

2010 = 100

Jahr / Monat	Neubau von Wohngebäuden			Instandhaltung von Wohngebäuden	
	Wohngebäude insgesamt	davon		Wohngebäude ohne Schönheitsreparaturen	Schönheitsreparaturen in einer Wohnung
		Rohbauarbeiten	Ausbauarbeiten		
2011 D	102,8	102,8	102,7	103,0	101,4
2012 D	105,4	105,3	105,5	106,1	103,6
2013 D	107,5	107,1	107,9	109,0	105,8
2010 Februar	99,2	98,8	99,5	99,3	99,7
Mai	99,9	100,1	99,8	99,7	99,8
August	100,3	100,4	100,2	100,3	100,2
November	100,6	100,7	100,5	100,7	100,3
2011 Februar	101,8	101,8	101,8	101,9	100,6
Mai	102,5	102,7	102,4	102,7	101,1
August	103,2	103,2	103,1	103,4	101,8
November	103,5	103,4	103,6	103,9	102,0
2012 Februar	104,6	104,6	104,7	105,2	102,8
Mai	105,2	105,2	105,2	105,9	103,5
August	105,7	105,7	105,8	106,4	103,8
November	106,0	105,8	106,1	106,9	104,4
2013 Februar	106,8	106,3	107,2	108,1	105,2
Mai	107,4	107,0	107,7	108,8	105,5
August ²⁾	107,8	107,3	108,2	109,3	106,0
November ²⁾	108,1	107,6	108,6	109,7	106,3
2014 Februar	108,9	108,4	109,3	110,7	106,9
Mai	109,2	108,5	109,8	111,2	107,7
August	109,6	108,9	110,2	111,8	108,2

1) Bis 1990 Gebietsstand früheres Bundesgebiet. Einschl. Umsatz- (Mehrwert-)steuer.

2) August und November 2013 Hamburg und Schleswig-Holstein geschätzt.

Noch: 5. Preisindizes für Bauwerke in Deutschland¹⁾ — Bauleistungen am Bauwerk —

2010 = 100

Jahr / Monat	Nichtwohngebäude		Ingenieurbau			Aussenanlagen für Wohngebäude
	Bürogebäude	Gewerbliche Betriebsgebäude	Straßenbau	Brücken im Straßenbau	Ortskanäle	
2011 D	103,0	103,2	102,5	103,0	101,9	101,9
2012 D	105,5	105,8	106,3	105,2	104,5	104,4
2013 D	107,6	107,8	108,9	106,5	106,4	106,5
2010 Februar	99,1	98,9	99,6	98,3	99,7	99,7
Mai	99,9	99,8	100,0	100,3	99,9	99,9
August	100,3	100,4	100,1	100,7	100,1	100,1
November	100,6	100,9	100,3	100,7	100,3	100,3
2011 Februar	102,0	102,2	101,0	102,1	100,9	100,9
Mai	102,7	103,0	102,2	102,8	101,7	101,8
August	103,4	103,7	103,3	103,6	102,4	102,4
November	103,7	103,9	103,6	103,5	102,6	102,6
2012 Februar	104,8	105,0	105,2	104,4	103,7	103,7
Mai	105,4	105,6	106,2	105,3	104,4	104,1
August	105,8	106,0	106,7	105,5	104,9	104,6
November	106,1	106,4	107,2	105,6	105,1	105,0
2013 Februar	106,9	107,1	107,9	105,9	105,6	105,7
Mai	107,5	107,7	108,7	106,5	106,3	106,4
August ²⁾	107,9	108,1	109,4	106,7	106,7	106,9
November ²⁾	108,2	108,3	109,6	106,9	106,9	107,1
2014 Februar	109,1	109,2	109,7	107,4	107,3	107,6
Mai	109,4	109,5	110,0	107,5	107,7	108,0
August	109,8	110,0	110,8	107,9	108,4	108,7

1) Bis 1990 Gebietsstand früheres Bundesgebiet. Einschl. Umsatz- (Mehrwert-)steuer.

2) August und November 2013 Hamburg und Schleswig-Holstein geschätzt.