

# Statistische Berichte



Kennziffer: B II 1-j/13

Oktober 2014

## Die beruflichen Schulen in Hessen 2013 Teil 1: Berufsschulen

Stand: 1. November 2013

# Hessisches Statistisches Landesamt, Wiesbaden

## Impressum

Dienstgebäude: Rheinstraße 35/37, 65185 Wiesbaden  
Briefadresse: 65175 Wiesbaden

## Ihre Ansprechpartner für Fragen und Anregungen zu diesem Bericht

Frau Ostermayer 0611 3802-324  
Frau Zimmermann 0611 3802-339  
Herr Krause 0611 3802-327  
E-Mail [schulen@statistik.hessen.de](mailto:schulen@statistik.hessen.de)  
Telefax 0611 3802-390  
Internet <http://www.statistik-hessen.de>

## Copyright

© Hessisches Statistisches Landesamt, Wiesbaden, 2014

Vervielfältigung und Verbreitung, auch auszugsweise, mit Quellenangabe gestattet.

## Allgemeine Geschäftsbedingungen

Die Allgemeinen Geschäftsbedingungen sind unter  
<http://www.statistik-hessen.de> "AGB"  
abrufbar.

## Zeichenerklärungen

- = genau Null (nichts vorhanden) bzw. keine Veränderung eingetreten
- 0 = Zahlenwert ungleich Null, Betrag jedoch kleiner als die Hälfte von 1 in der letzten besetzten Stelle
- = Zahlenwert unbekannt oder geheim zu halten
- Stz** = Zahlenwert lag bei Redaktionsschluss noch nicht vor
- ( ) = Aussagewert eingeschränkt, da der Zahlenwert statistisch unsicher ist
- / = keine Angabe, da Zahlenwert nicht sicher genug
- x = Tabellenfeld gesperrt, weil Aussage nicht sinnvoll (oder bei Veränderungsdaten ist die Ausgangszahl kleiner als 100)
- D = Durchschnitt
- s = geschätzte Zahl
- p = vorläufige Zahl
- r = berichtigte Zahl

Aus Gründen der Übersichtlichkeit sind nur negative Veränderungsdaten und Salden mit einem Vorzeichen versehen. Positive Veränderungsdaten und Salden sind ohne Vorzeichen. Im Allgemeinen ist ohne Rücksicht auf die Endsumme auf- bzw. abgerundet worden. Das Ergebnis der Summierung der Einzelzahlen kann deshalb geringfügig von der Endsumme abweichen.

## Inhalt

	Seite
Vorbemerkungen	2
Begriffliche Erläuterungen	2
Hinweise	4
1. Berufsschulen seit 1974	5
2. Übersicht	6
3. Grafische Darstellungen	7
4. Schulen, Klassen, Schülerinnen und Schüler im Schuljahr 2013/2014 nach Verwaltungsbezirken	9
5. Schulen, Klassen, Schülerinnen und Schüler im Schuljahr 2013/2014 nach Verwaltungsbezirken — nur öffentliche Berufsschulen —	10
6. Schülerinnen und Schüler mit Ausbildungsvertrag im Schuljahr 2013/2014 nach Berufsgruppen, Ausbildungsberufen, Geschlecht und Ausbildungsjahren	11
7. Schülerinnen und Schüler in Ausbildung nach Regelung der zuständigen Stellen für Berufsausbildung Behinderter im Schuljahr 2013/2014 nach Ausbildungsberufen, Geschlecht und Ausbildungsjahren	40
8. Schülerinnen und Schüler ohne Ausbildungsvertrag im Schuljahr 2013/2014 nach Geschlecht und Berufsschuljahren	43
9. Schülerinnen und Schüler im Schuljahr 2013/2014 nach Verwaltungsbezirken, Ausbildungsverhältnis und Geschlecht	44
10. Schülerinnen und Schüler im Schuljahr 2013/2014 nach Verwaltungsbezirken, Geburtsjahre und Geschlecht	46
11. Schülerinnen und Schüler im Schuljahr 2013/2014 nach Verwaltungsbezirken, schulischer Vorbildung und Geschlecht	48
12. Ausländische Schülerinnen und Schüler im Schuljahr 2013/2014 nach Verwaltungsbezirken, Ausbildungsverhältnis und Geschlecht	50
13. Schulen, Klassen, Schülerinnen und Schüler im Berufsgrundbildungsjahr, kooperativ vollschulisch im Schuljahr 2013/2014 nach Verwaltungsbezirken, Geschlecht und Berufsfeldern	52
14. Schulen, Klassen, Schülerinnen und Schüler in Besonderen Bildungsgängen in Vollzeitform (BVJ und EIBE) im Schuljahr 2013/2014 nach Verwaltungsbezirken, schulischer Vorbildung und Geschlecht	53
15. Ausgestellte Zeugnisse der Teilzeitberufsschule in der Zeit vom 01.08.2012 bis 31.07.2013	54
16. Ausländische Schülerinnen und Schüler im Schuljahr 2013/2014 nach Staatsangehörigkeiten und Geschlecht	55
17. Ausländische Schülerinnen und Schüler im Schuljahr 2013/2014 nach und ausgewählten Staatsangehörigkeiten	56
18. Klassen im Schuljahr 2013/2014 nach Verwaltungsbezirken und Klassenarten	57

19. Klassen im Schuljahr 2013/2014 nach Verwaltungsbezirken und Klassenstärken	58
--	----

### **Ausgewählte Daten nach Schulamtsbezirken**

20. Schulen, Klassen, Schülerinnen und Schüler im Schuljahr 2013/2014 nach Schulamtsbezirken	59
--	----

21. Schülerinnen und Schüler im Schuljahr 2013/2014 nach Schulamtsbezirken, Ausbildungsverhältnis und Geschlecht	60
---	----

### **Vorbemerkung**

In dem vorliegenden Statistischen Bericht werden die Ergebnisse der Erhebung an den hessischen Berufsschulen nach dem Stand vom 1. November 2013 veröffentlicht. Die Berufsschülerinnen und -schüler sind u. a. nach Berufsgruppen und Ausbildungsberufen nachgewiesen. Als Verschlüsselungsgrundlage wurde hierfür das Verzeichnis „Die anerkannten Ausbildungsberufe“, Herausgeber: Bundesinstitut für Berufsbildung in Bonn, verwendet.

Mit Ausnahme der Tabelle 5 sind in den Auswertungen sowohl die Daten für öffentliche Schulen als auch für Schulen in privater Trägerschaft (Privatschulen) gemeinsam dargestellt.

### **Begriffliche Erläuterungen**

#### **Berufsschulen:**

Berufsschulen sind Pflichtschulen, die von Jugendlichen und Erwachsenen besucht werden, die eine berufliche Erstausbildung im Sinne des Berufsbildungsgesetzes durchlaufen. Jugendliche ohne Beschäftigung und solche, die in einem Arbeits- oder Dienstverhältnis stehen, sind nach den Bestimmungen des Hessischen Schulgesetzes zum Besuch der Berufsschule berechtigt.

Die Berufsschulen haben die Aufgabe, berufsbildende und allgemeinbildende Lerninhalte unter besonderer Berücksichtigung der Anforderungen in der Berufsausbildung und der Arbeitswelt zu vermitteln. Im Rahmen des für alle Schulen gemeinsamen Bildungsauftrages sollen die Berufsschulen durch die Verbindung von beruflichem und allgemeinem Lernen ihre Schülerinnen und Schüler befähigen, sozialverantwortliches Handeln zu entwickeln und sich in Gesellschaft und Berufsleben zu behaupten.

Die Berufsschulen gliedern sich in die Grund- und Fachstufe. Die Grundstufe dauert in der Regel ein Schuljahr, die Fachstufe in der Regel zwei Schuljahre. In der Grund- und Fachstufe werden die meisten Ausbildungsberufe folgenden Berufsfeldern zugeordnet:

01	Wirtschaft und Verwaltung	08	Drucktechnik
02	Metalltechnik	09	Farbtechnik und Raumgestaltung
03	Elektrotechnik	10	Gesundheit
04	Bautechnik	11	Körperpflege
05	Holztechnik	12	Ernährung und Hauswirtschaft
06	Textiltechnik und Bekleidung	13	Agrarwirtschaft
07	Chemie, Physik und Biologie	14	Fahrzeugtechnik

Die Fachstufe ist innerhalb des jeweiligen Berufsfeldes nach Ausbildungsberufen bzw. Berufsgruppen geordnet.

Auszubildende, die in einem Ausbildungsverhältnis im Sinne des Berufsbildungsgesetzes stehen, sind für die Dauer des Ausbildungsverhältnisses berufsschulpflichtig. Studierende in anerkannten dualen Studiengängen können auf Antrag von der Berufsschulpflicht befreit werden. Jugendliche, die in keinem Ausbildungsverhältnis stehen, sind für die Dauer von drei Jahren, längstens bis zum Ende des Schulhalbjahres, in dem sie das 18. Lebensjahr vollenden, zum Besuch der Berufsschule berechtigt. Die Berufsschulpflicht ist durch den Besuch der zuständigen Berufsschule zu erfüllen. Zuständig ist die Berufsschule, in deren Schulbezirk der Beschäftigungsort, bei Jugendlichen ohne Ausbildungs- oder Dienstverhältnis der Wohnort, liegt. Der Umfang des Berufsschulunterrichts beträgt bezogen auf ein Schuljahr von 40 Wochen in der Regel 12 Unterrichtsstunden je Woche.

Berufsschülerinnen und -schüler mit Auszubildendenverhältnis, für deren Ausbildungsberufe auf der Landesebene auf Grund einer zu geringen Zahl von Auszubildenden keine Fachklassen gebildet werden (sog. „Splitterberufe“), können am Berufsschulunterricht in entsprechenden Fachklassen auch außerhalb Hessens teilnehmen.

Jugendliche ohne Auszubildendenverhältnis können gemäß ihrem Arbeits- und Interessenschwerpunkt am Unterricht einer Grund- oder Fachstufe für Auszubildende teilnehmen. Für sie können auch eigene Lerngruppen gebildet werden. Durch Stütz- und Fördermaßnahmen sollen sie so weit gefördert werden, dass sie besser ihre beruflichen Neigungen und Fähigkeiten erkennen, um eine Berufsausbildung aufnehmen zu können.

Berufsschülerinnen und Berufsschülern ohne Hauptschulabschluss, die das Abschlusszeugnis der Berufsschule erwerben, wird ein dem Hauptschulabschluss gleichwertiger Abschluss zuerkannt, wenn sie mindestens das Abgangszeugnis der Klasse 8 einer allgemeinbildenden Schule nachweisen.

Berufsschülerinnen und Berufsschüler können an der Berufsschule einen dem mittleren Abschluss (Realschulabschluss) oder einen der Fachhochschulreife gleichwertigen Abschluss erwerben, wenn sie die erforderlichen Voraussetzungen gemäß der Verordnung über die Berufsschule in der jeweils gültigen Fassung erfüllen.

### **Berufsgrundbildungsjahr:**

Die Grundstufe der Berufsschule kann bei Berufen, die einem Berufsfeld zugeordnet sind, als Berufsgrundbildungsjahr in kooperativer Form absolviert werden. Das Berufsgrundbildungsjahr in kooperativer Form (duale Ausbildung) wird von Jugendlichen besucht, die sowohl Schüler als auch Auszubildende im Sinne des Berufsgrundbildungsgesetzes sind. Das Berufsgrundbildungsjahr in kooperativer Form kann im Rahmen der Vorgaben der Verordnung über die Berufsschule kooperativ vollschulisch durchgeführt werden.

### **Bildungsgänge zur Berufsvorbereitung:**

Die Bildungsgänge zur Berufsvorbereitung sind Bestandteil der Berufsschule. Sie richten sich an Jugendliche ohne Berufsausbildungsverhältnis mit dem Ziel, Schülerinnen und Schülern den Übergang in die Berufsausbildung, in weiterführende Bildungsgänge oder in Arbeitsverhältnisse zu erleichtern. Schülerinnen und Schüler sollen qualifiziert werden, ihre eigenen Fähigkeiten und Berufschancen zu erkennen und ihre Zukunftsmöglichkeiten aktiv mit zu gestalten.

Durch Einbeziehung außerschulischer Lernorte, wie Betriebe und Einrichtungen im Rahmen der Öffnung von Schule gegenüber ihrem Umfeld, sollen die Schülerinnen und Schüler Einblicke in die soziale, wirtschaftliche und kulturelle Entwicklung der Gesellschaft und Hilfen für den Übergang in die Berufs- und Arbeitswelt erhalten. Der Erwerb von zertifizierten Basisqualifikationen bzw. Qualifizierungsbausteinen ist Teil der Bildungsgänge zur Berufsvorbereitung.

Die Bildungsgänge zur Berufsvorbereitung werden entsprechend der Zugangsvoraussetzungen der Schülerinnen und Schüler in Vollzeit- oder in Teilzeitform organisiert. In der Vollzeitform dauert die Ausbildung ein Jahr, in der Teilzeitform zwei Jahre.

In die Bildungsgänge zur Berufsvorbereitung in Vollzeitform werden Jugendliche aufgenommen, die nach § 59 Abs. 3 des Hessischen Schulgesetzes der verlängerten Vollzeitschulpflicht unterliegen und mindestens das 8. Schuljahr in einer allgemeinbildenden Schule besucht haben.

Jugendliche, die bereits die verlängerte Vollzeitschulpflicht erfüllt haben und in keinem Berufsausbildungsverhältnis stehen, können durch Teilnahme an den Bildungsgängen zur Berufsvorbereitung in Teilzeitform gefördert werden. Dies gilt für Jugendliche und junge Erwachsene entsprechend, die in das Eingangsverfahren oder in den Arbeitstrainingsbereich der Werkstätten für Behinderte aufgenommen worden sind. Ihnen ist Unterricht für die Dauer der Maßnahme, mindestens jedoch für zwei Schuljahre, anzubieten.

Angeboten werden im allgemeinbildenden Unterricht die Fächer Deutsch, Mathematik, Politik und Wirtschaft, Religion/Ethik, Sport sowie in berufsbildenden Lernbereichen berufsorientierter Theorie- und Praxisunterricht entsprechend dem jeweiligen Berufsfeld.

Neben dem Abschluss der Bildungsgänge zur Berufsvorbereitung kann ein dem Hauptschulabschluss bzw. dem qualifizierenden Hauptschulabschluss gleichwertiger Abschluss erreicht werden.

### **Programm zur Eingliederung in die Berufs- und Arbeitswelt (EIBE)**

Das Programm zur Eingliederung in die Berufs- und Arbeitswelt (EIBE) wird vom Europäischen Sozialfonds (ESF) gefördert. Es handelt sich um eine i.d.R. einjährige additive Maßnahme zum Regelangebot der Bildungsgänge zur Berufsvorbereitung (s.o.) mit gleichen Eingangsvoraussetzungen und gleicher Zielsetzung. Dieses Zusatzangebot richtet sich an Jugendliche ohne oder mit schlechtem Schulabschluss an einer allgemeinbildenden Schule (auch Förderschule), die einer besonderen Förderung bedürfen.

Die teilnehmenden Jugendlichen sollen die fachtheoretischen und fachpraktischen schulischen Anforderungen im gewählten Berufsfeld bewältigen können, Lernmotivation und das Durchhaltevermögen aufbauen und sich auf die Abschlussprüfungen vorbereiten und diese bestehen. Dies wird verbunden mit einer erweiterten Phase des Lernens im berufsvorbereitenden Betriebspraktikum (Blockpraktikum oder schuljahresbegleitend).

Alle Maßnahmen sollen den Jugendlichen eigenverantwortliche Lebensperspektiven eröffnen, ihre Persönlichkeit stärken und ein Abgleiten in die Resignation durch erlebte Arbeitslosigkeit verhindern.

Oberstes Ziel ist also, den teilnehmenden Jugendlichen den Übergang in eine Berufsausbildung, ein Arbeitsverhältnis oder in einen vollschulischen Berufsbildungsgang zu erleichtern.

### **Hinweise:**

Die August-Bebel-Schule sowie die Willy-Brandt-Schule mit Sitz in der Stadt Offenbach bzw. in der Stadt Kassel sind unter dem jeweiligen Schulträger Landkreis Offenbach bzw. Landkreis Kassel nachgewiesen.

Die statistischen Berichte mit den Ergebnissen über Berufsfachschulen, Fachschulen, Fachoberschulen und Berufliche Gymnasien werden unter der Kennziffer B II 1-j/13 „Die beruflichen Schulen in Hessen, Teil 2“ nachgewiesen.

Daten über Lehrerinnen und Lehrer werden in dem statistischen Bericht B I 2 und B II 2-j/13 „Lehrerinnen und Lehrer an den allgemeinbildenden und beruflichen Schulen in Hessen“ veröffentlicht.

## 1. Berufsschulen seit 1974

Schuljahr	Schulen	Klassen	Schüler/innen					
			insgesamt	darunter (im)				Besondere Bildungsgänge in Vollzeitform (BVJ und EIBE)
				weiblich	Ausländer	Berufsgrundbildungsjahr		
					kooperativ vollschulisch <sup>1)</sup>	kooperativ		
1974/1975	114	6 157	141 837	60 277	6 243	460	—	692
1975/1976	115	6 135	138 499	58 254	6 014	804	—	765
1976/1977	111	6 129	135 477	56 824	5 588	1 123	530	903
1977/1978	111	6 328	139 129	57 994	5 659	1 399	733	1 312
1978/1979	111	6 720	149 792	62 376	5 974	3 632	2 139	2 236
1979/1980	112	7 098	158 576	65 317	6 718	4 919	2 226	3 135
1980/1981	112	7 428	164 134	66 673	8 490	5 523	3 870	3 534
1981/1982	113	7 593	166 074	67 680	11 147	6 476	4 004	3 530
1982/1983	115	7 635	165 898	68 043	11 466	7 238	3 881	4 105
1983/1984	113	7 865	170 569	70 552	11 374	7 588	4 088	4 440
1984/1985	116	8 173	177 485	74 604	11 048	7 558	3 795	4 289
1985/1986	117	8 434	180 693	77 110	11 460	7 144	3 195	4 019
1986/1987	118	8 458	176 499	76 301	12 388	5 752	3 373	3 507
1987/1988	119	8 328	168 717	73 275	13 454	4 887	3 465	3 251
1988/1989	120	8 053	158 668	69 804	14 552	4 137	3 048	3 096
1989/1990	120	7 662	146 838	63 880	15 998	2 830	2 793	2 838
1990/1991	120	7 359	139 961	60 324	17 606	2 297	2 678	2 890
1991/1992	120	7 160	135 762	58 118	19 090	2 242	2 541	2 924
1992/1993	120	7 132	133 399	56 166	20 472	2 036	2 627	3 129
1993/1994	120	6 984	130 401	54 961	21 449	2 468	2 553	3 334
1994/1995	120	6 739	126 629	53 113	21 362	2 665	2 460	3 395
1995/1996	119 <sup>2)</sup>	6 641	125 062	52 344	21 173	3 004	2 348	3 662
1996/1997	118 <sup>2)</sup>	6 660	125 580	52 287	20 768	3 425	2 013	4 019
1997/1998	118 <sup>2)</sup>	6 746	127 491	53 297	19 897	3 953	1 982	4 028
1998/1999	118 <sup>2)</sup>	6 872	130 061	54 376	18 838	3 909	1 865	3 604
1999/2000	119 <sup>2)</sup>	7 084	133 576	55 822	18 296	3 612	1 062	3 223
2000/2001	119 <sup>2)</sup>	7 162	135 246	56 935	17 493	3 422	626	4 763
2001/2002	119 <sup>2)</sup>	7 193	135 547	57 002	17 149	3 227	493	4 999
2002/2003	118 <sup>2)</sup>	7 111	131 900	55 704	16 136	3 424	322	5 172
2003/2004	118 <sup>2)</sup>	6 947	130 415	54 436	15 546	3 800	548	5 408
2004/2005	119 <sup>2)</sup>	6 823	129 820	53 564	14 950	3 996	493	5 305
2005/2006	117 <sup>2)</sup>	6 764	126 695	51 508	13 649	4 050	487	5 142
2006/2007	117 <sup>2)</sup>	6 801	125 875	50 979	12 932	3 548	487	4 617
2007/2008	118 <sup>2)</sup>	6 832	124 300	50 256	12 643	2 711	445	4 139
2008/2009	117 <sup>2)</sup>	6 921	126 646	51 855	13 328	2 113	523	3 933
2009/2010	117 <sup>2)</sup>	6 899	123 708	51 037	13 747	1 745	494	3 973
2010/2011	117 <sup>2)</sup>	6 681	119 988	49 015	14 144	1 361	532	4 110
2011/2012	117 <sup>2)</sup>	6 534	117 771	47 507	14 328	202	520	4 673
2012/2013	116 <sup>2)</sup>	6 482	116 931	46 449	14 522	127	349	4 871
2013/2014	116 <sup>2)</sup>	6 428	114 542	45 076	14 600	112	304	4 769

1) Bis Schuljahr 2011/12 Berufsgrundbildungsjahr, schulisch. — 2) Die Außenstelle des Berufsbildungswerkes Bad Arolsen wurde nicht als Schule gezählt

## 2. Übersicht

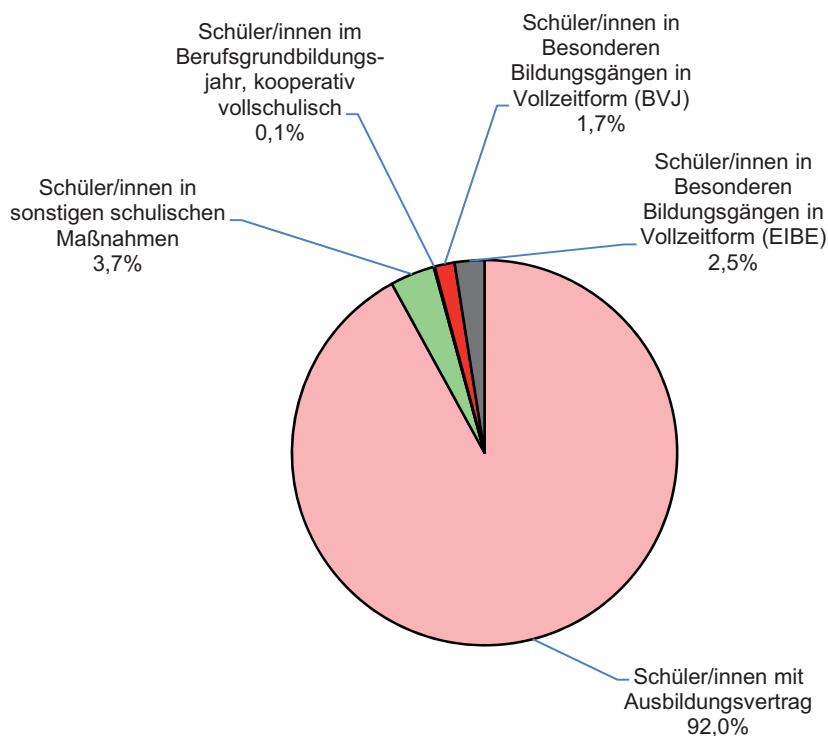
### a) Schulen, Klassen, Schülerinnen und Schüler an öffentlichen bzw. privaten Berufsschulen im Schuljahr 2013/2014

Merkmal	Insgesamt	davon (an)	
		öffentliche(n)	private(n)
Berufsschulen			
Schulen	116	107	9
Klassen	6 428	6 324	104
Schülerinnen und Schüler	114 542	113 039	1 503
darunter weiblich	45 076	44 226	850

### b) Schülerinnen und Schüler im Schuljahr 2013/2014 nach ausgewählten Merkmalen

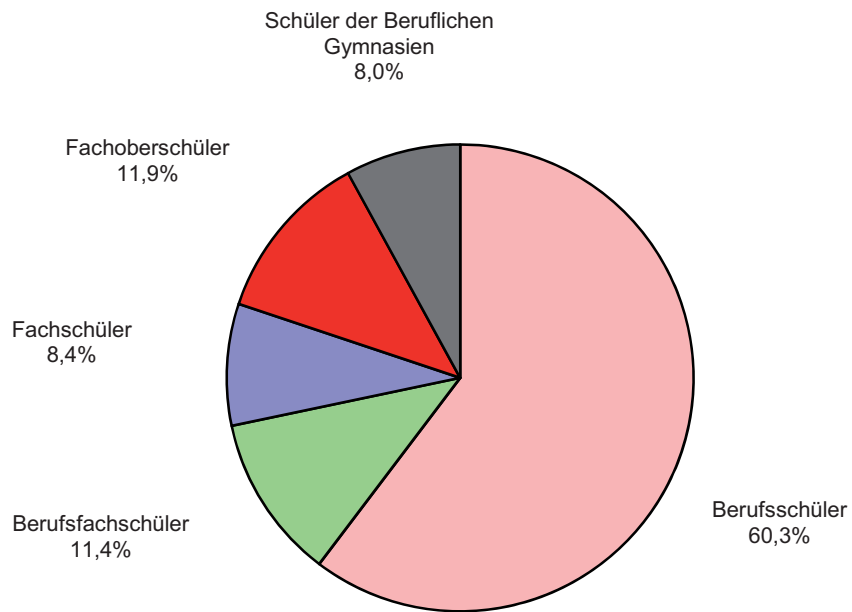
Merkmal	Schüler/innen insgesamt	darunter	
		weiblich	Ausländer
Schüler/innen mit Ausbildungsvertrag <sup>1)</sup>	105 381	41 645	11 573
Schüler/innen ohne Ausbildungsvertrag <sup>2)</sup>	9 161	3 431	3 027
Schüler/innen im Berufsgrundbildungsjahr, kooperativ vollschulisch <sup>3)</sup>	112	22	12
Schüler/innen im Berufsgrundbildungsjahr, kooperativ	304	29	46
Schüler/innen in Besonderen Bildungsgängen in Vollzeitform (BVJ)	1 910	798	777
Schüler/innen in Besonderen Bildungsgängen in Vollzeitform (EIBE)	2 859	1 037	1 260

1) Einschl. Schülerinnen und Schüler im Berufsgrundbildungsjahr, kooperativ. — 2) Einschl. Schülerinnen und Schüler im Berufsgrundbildungsjahr, kooperativ vollschulisch und in Besonderen Bildungsgängen in Vollzeitform. — 3) Bis Schuljahr 2011/12 Berufsgrundbildungsjahr, schulisch.

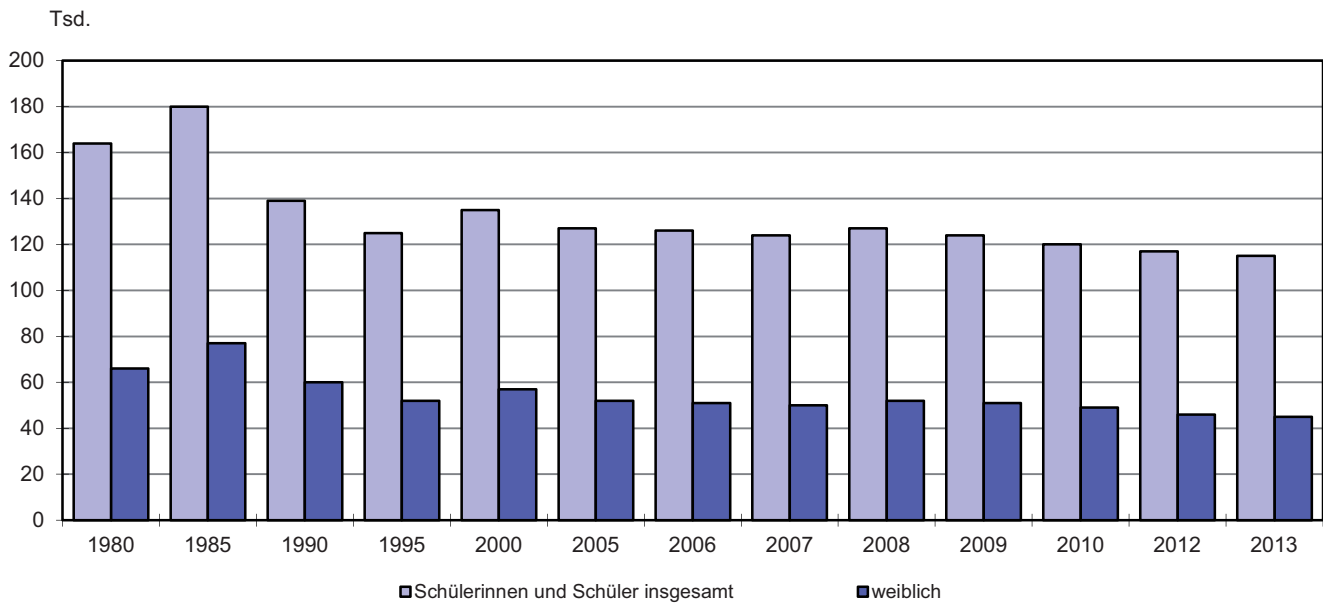




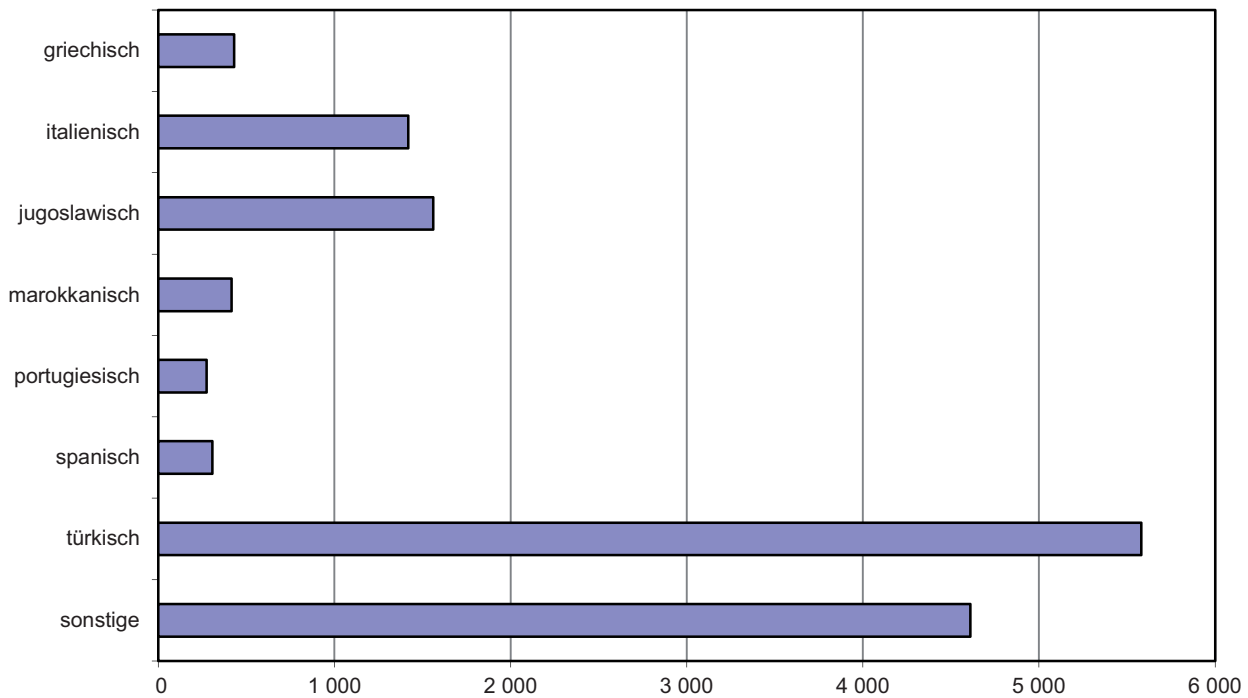
## Schülerinnen und Schüler an den beruflichen Schulen 2013



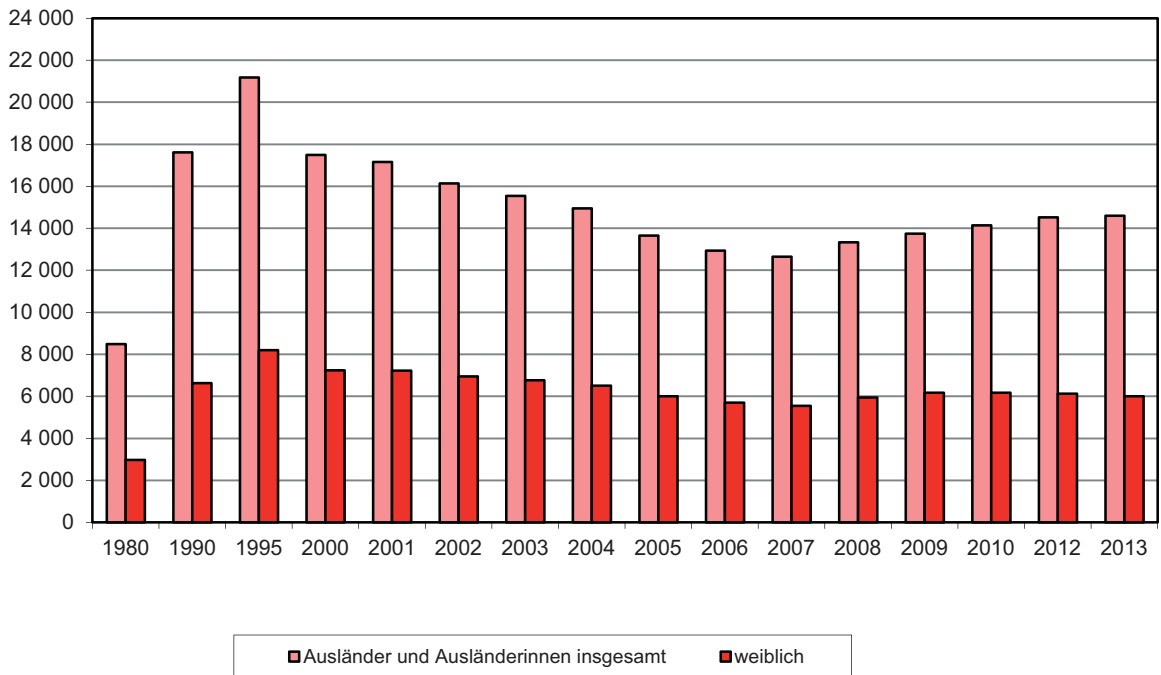
## Berufsschülerinnen und Berufsschüler seit 1980



### Ausländische Berufsschüler/innen nach ausgewählten Staatsangehörigkeiten 2013



### Ausländische Schüler/innen an Berufsschulen seit 1980



#### 4. Schulen, Klassen, Schülerinnen und Schüler im Schuljahr 2013/2014 nach Verwaltungsbezirken

Kreisfreie Stadt (St.) Landkreis	Schulen	Klassen	Schüler/innen <sup>1)</sup>			Schüler/innen im Berufsgrund- bildungsjahr		Schüler/ innen in Besonde- ren Bil- dungs- gängen in Vollzeit- form (BVJ und EIBE)	Schüler/ innen an privaten Berufs- schulen <sup>1)</sup>
			insgesamt	darunter		kooperativ voll- schulisch <sup>2)</sup>	kooperativ		
				weiblich	Ausländer				
Darmstadt, Wissenschaftsst.	7	396	7 598	3 147	1 092	—	—	170	392
Frankfurt am Main, St.	17	1 015	21 132	10 255	3 556	—	—	587	511
Offenbach am Main, St.	3	150	2 531	1 118	790	—	43	251	—
Wiesbaden, Landeshauptst.	5	394	7 466	3 090	1 327	—	—	232	—
Bergstraße	4	167	2 718	1 052	390	22	—	128	36
Darmstadt-Dieburg	1	69	1 048	340	148	—	—	95	—
Groß-Gerau	2	174	3 402	954	562	—	—	110	—
Hochtaunuskreis	3	157	2 747	1 044	374	11	—	89	—
Main-Kinzig-Kreis	6	336	6 286	2 218	955	14	—	348	—
Main-Taunus-Kreis	3	125	2 155	870	388	—	—	102	49
Odenwaldkreis	1	59	935	359	162	—	—	64	—
Offenbach	3	191	3 516	1 200	675	15	73	160	—
Rheingau-Taunus-Kreis	2	55	828	258	130	—	—	89	—
Wetteraukreis	8	332	4 450	1 692	484	16	—	256	—
<b>Reg.-Bez. Darmstadt</b>	<b>65</b>	<b>3 620</b>	<b>66 812</b>	<b>27 597</b>	<b>11 033</b>	<b>78</b>	<b>116</b>	<b>2 681</b>	<b>988</b>
Gießen	5	318	5 666	2 273	536	13	—	236	—
Lahn-Dill-Kreis	5	283	5 333	1 779	527	—	—	270	—
Limburg-Weilburg	5	184	3 156	1 082	363	—	1	177	—
Marburg-Biedenkopf	6	270	4 427	1 599	345	—	35	151	20
Vogelsbergkreis	2	140	2 024	624	170	—	16	160	—
<b>Reg.-Bez. Gießen</b>	<b>23</b>	<b>1 195</b>	<b>20 606</b>	<b>7 357</b>	<b>1 941</b>	<b>13</b>	<b>52</b>	<b>994</b>	<b>20</b>
Kassel, documenta-St.	8	461	8 771	3 320	630	—	56	239	64
Fulda	5	304	5 477	2 025	230	—	80	123	45
Hersfeld-Rotenburg	3	162	2 712	970	131	—	—	96	—
Kassel	2	144	2 416	1 189	260	—	—	312	—
Schwalm-Eder-Kreis	4	193	2 792	869	146	—	—	184	215
Waldeck-Frankenberg	4	237	3 637	1 208	167	21	—	43	171
Werra-Meißner-Kreis	2	112	1 319	541	62	—	—	97	—
<b>Reg.-Bez. Kassel</b>	<b>28</b>	<b>1 613</b>	<b>27 124</b>	<b>10 122</b>	<b>1 626</b>	<b>21</b>	<b>136</b>	<b>1 094</b>	<b>495</b>
<b>Land Hessen</b>	<b>116</b>	<b>6 428</b>	<b>114 542</b>	<b>45 076</b>	<b>14 600</b>	<b>112</b>	<b>304</b>	<b>4 769</b>	<b>1 503</b>

1) Einschl. Schülerinnen und Schüler im Berufsgrundbildungsjahr, in Besonderen Bildungsgängen in Vollzeitform und in Besonderen Bildungsgängen in Teilzeitform.

— 2) Bis Schuljahr 2011/12 Berufsgrundbildungsjahr, schulisch.

Berufsschulen

**5. Schulen, Klassen, Schülerinnen und Schüler im Schuljahr 2013/2014 nach Verwaltungsbezirken  
— nur öffentliche Berufsschulen —**

Kreisfreie Stadt (St.) Landkreis	Schulen	Klassen	Berufsschüler/innen					
			insgesamt <sup>1)</sup>	darunter sind (im)				Besondere Bildungs- gänge in Vollzeitform (BVJ und EIBE)
				weiblich	Ausländer	Berufsprüfungsjahr		
						kooperativ vollschulisch <sup>2)</sup>	kooperativ	
Darmstadt, Wissenschaftsst.	6	376	7 206	2 904	1 026	—	—	170
Frankfurt am Main, St.	16	996	20 621	9 809	3 556	—	—	587
Offenbach am Main, St.	3	150	2 531	1 118	790	—	43	251
Wiesbaden, Landeshauptst.	5	394	7 466	3 090	1 327	—	—	232
Bergstraße	3	163	2 682	1 029	384	22	—	128
Darmstadt-Dieburg	1	69	1 048	340	148	—	—	95
Groß-Gerau	2	174	3 402	954	562	—	—	110
Hochtaunuskreis	3	157	2 747	1 044	374	11	—	89
Main-Kinzig-Kreis	6	336	6 286	2 218	955	14	—	348
Main-Taunus-Kreis	2	119	2 106	848	386	—	—	53
Odenwaldkreis	1	59	935	359	162	—	—	64
Offenbach	3	191	3 516	1 200	675	15	73	160
Rheingau-Taunus-Kreis	2	55	828	258	130	—	—	89
Wetteraukreis	8	332	4 450	1 692	484	16	—	256
<b>Reg.-Bez. Darmstadt</b>	<b>61</b>	<b>3 571</b>	<b>65 824</b>	<b>26 863</b>	<b>10 959</b>	<b>78</b>	<b>116</b>	<b>2 632</b>
Gießen	5	318	5 666	2 273	536	13	—	236
Lahn-Dill-Kreis	5	283	5 333	1 779	527	—	—	270
Limburg-Weilburg	5	184	3 156	1 082	363	—	1	177
Marburg-Biedenkopf	5	267	4 407	1 597	344	—	35	151
Vogelsbergkreis	2	140	2 024	624	170	—	16	160
<b>Reg.-Bez. Gießen</b>	<b>22</b>	<b>1 192</b>	<b>20 586</b>	<b>7 355</b>	<b>1 940</b>	<b>13</b>	<b>52</b>	<b>994</b>
Kassel, documenta-St.	7	452	8 707	3 312	629	—	56	239
Fulda	4	301	5 432	2 002	229	—	80	78
Hersfeld-Rotenburg	3	162	2 712	970	131	—	—	96
Kassel	2	144	2 416	1 189	260	—	—	312
Schwalm-Eder-Kreis	3	161	2 577	794	136	—	—	180
Waldeck-Frankenberg	3	229	3 466	1 200	165	21	—	43
Werra-Meißner-Kreis	2	112	1 319	541	62	—	—	97
<b>Reg.-Bez. Kassel</b>	<b>24</b>	<b>1 561</b>	<b>26 629</b>	<b>10 008</b>	<b>1 612</b>	<b>21</b>	<b>136</b>	<b>1 045</b>
<b>Land Hessen</b>	<b>107</b>	<b>6 324</b>	<b>113 039</b>	<b>44 226</b>	<b>14 511</b>	<b>112</b>	<b>304</b>	<b>4 671</b>

1) Einschl. Schülerinnen und Schüler im Berufsprüfungsjahr, in Besonderen Bildungsgängen in Vollzeitform und in Besonderen Bildungsgängen in Teilzeitform.  
— 2) Bis Schuljahr 2011/12 Berufsprüfungsjahr, schulisch.

### 6. Schülerinnen und Schüler mit Ausbildungsvertrag im Schuljahr 2013/2014 nach Berufsgruppen, Ausbildungsberufen, Geschlecht und Ausbildungsjahren

Berufsgruppe — Ausbildungsberuf	Geschlecht	Berufsschüler/ innen	davon im . . . Ausbildungsjahr			
			1.	2.	3.	4.
<b>Landwirtschaftliche Berufe</b>	männlich	464	149	163	152	—
	weiblich	81	23	27	31	—
	insgesamt	545	172	190	183	—
davon						
Fachkraft für Agrarservice	männlich	—	—	—	—	—
	weiblich	—	—	—	—	—
	insgesamt	—	—	—	—	—
Landwirt/-in	männlich	419	133	153	133	—
	weiblich	66	20	22	24	—
	insgesamt	485	153	175	157	—
Winzer/-in	männlich	45	16	10	19	—
	weiblich	15	3	5	7	—
	insgesamt	60	19	15	26	—
<b>Tierwirtschaftliche Berufe</b>	männlich	54	20	21	13	—
	weiblich	224	71	61	92	—
	insgesamt	278	91	82	105	—
T						
davon						
Pferdewirt/-in	männlich	11	2	6	3	—
	weiblich	108	38	31	39	—
	insgesamt	119	40	37	42	—
Tierpfleger/-in	männlich	42	17	15	10	—
	weiblich	116	33	30	53	—
	insgesamt	158	50	45	63	—
Tierwirt/-in	männlich	1	1	—	—	—
	weiblich	—	—	—	—	—
	insgesamt	1	1	—	—	—
<b>Gartenbauberufe</b>	männlich	713	235	215	263	—
	weiblich	485	168	160	157	—
	insgesamt	1 198	403	375	420	—
davon						
Gärtner/-in	männlich	697	234	207	256	—
	weiblich	197	71	73	53	—
	insgesamt	894	305	280	309	—
Florist/-in	männlich	16	1	8	7	—
	weiblich	288	97	87	104	—
	insgesamt	304	98	95	111	—

Berufsschulen

**6. Schülerinnen und Schüler mit Ausbildungsvertrag im Schuljahr 2013/2014 nach Berufsgruppen, Ausbildungsberufen, Geschlecht und Ausbildungsjahren**

Berufsgruppe — Ausbildungsberuf	Geschlecht	Berufsschüler/ innen	davon im ... Ausbildungsjahr			
			1.	2.	3.	4.
<b>Forst-, Jagdberufe</b> (Forstwirt/-in)	männlich	104	26	38	40	—
	weiblich	3	1	2	—	—
	insgesamt	107	27	40	40	—
<b>Bergleute</b> (Bergbautechnologe/-in)	männlich	73	23	27	23	—
	weiblich	5	2	—	3	—
	insgesamt	78	25	27	26	—
<b>Steinbearbeiter/-innen</b>	männlich	21	6	7	8	—
	weiblich	1	1	—	—	—
	insgesamt	22	7	7	8	—
davon						
Naturwerksteinmechaniker/-in Fachrichtung: Maschinenbearbeitungstechnik	männlich	3	—	1	2	—
	weiblich	—	—	—	—	—
	insgesamt	3	—	1	2	—
Naturwerksteinmechaniker/-in Fachrichtung: Schleifetechnik	männlich	4	3	1	—	—
	weiblich	—	—	—	—	—
	insgesamt	4	3	1	—	—
Naturwerksteinmechaniker/-in Fachrichtung: Steinmetztechnik	männlich	14	3	5	6	—
	weiblich	1	1	—	—	—
	insgesamt	15	4	5	6	—
<b>Berufe in der Glasherstellung und -bearbeitung</b>	männlich	96	29	34	27	6
	weiblich	45	17	14	10	4
	insgesamt	141	46	48	37	10
davon						
Feinoptiker/-in	männlich	42	9	11	16	6
	weiblich	41	15	12	10	4
	insgesamt	83	24	23	26	10
Flachglasmechaniker/-in	männlich	51	20	20	11	—
	weiblich	4	2	2	—	—
	insgesamt	55	22	22	11	—
Glasapparatebauer/-in	männlich	3	—	3	—	—
	weiblich	—	—	—	—	—
	insgesamt	3	—	3	—	—
<b>Chemieberufe</b>	männlich	723	240	229	185	69
	weiblich	177	54	64	40	19
	insgesamt	900	294	293	225	88

**6. Schülerinnen und Schüler mit Ausbildungsvertrag im Schuljahr 2013/2014 nach Berufsgruppen, Ausbildungsberufen, Geschlecht und Ausbildungsjahren**

Berufsgruppe — Ausbildungsberuf	Geschlecht	Berufsschüler/ innen	davon im ... Ausbildungsjahr			
			1.	2.	3.	4.
davon						
Chemikant/-in	männlich	598	190	178	168	62
	weiblich	86	29	23	24	10
	insgesamt	684	219	201	192	72
Pharmakant/-in	männlich	60	17	19	17	7
	weiblich	79	21	33	16	9
	insgesamt	139	38	52	33	16
Produktionsfachkraft Chemie	männlich	61	29	32	—	—
	weiblich	12	4	8	—	—
	insgesamt	73	33	40	—	—
Mechaniker/-in für Reifen- und Vulkanisationstechnik	männlich	4	4	—	—	—
	weiblich	—	—	—	—	—
	insgesamt	4	4	—	—	—
<b>Kunststoffberufe</b> (Verfahrensmechaniker/-in für Kunststoff- und Kautschuktechnik)	männlich	553	7	2	544	—
	weiblich	30	—	—	30	—
	insgesamt	583	7	2	574	—
<b>Papierherstellungs-, Papier- verarbeitungsberufe</b>	männlich	92	35	28	29	—
	weiblich	11	2	3	6	—
	insgesamt	103	37	31	35	—
davon						
Verpackungsmittel- mechaniker/-in	männlich	—	—	—	—	—
	weiblich	—	—	—	—	—
	insgesamt	—	—	—	—	—
Packmitteltechnologe/-in	männlich	92	35	28	29	—
	weiblich	11	2	3	6	—
	insgesamt	103	37	31	35	—
<b>Druck- und Druckweiter- verarbeitungsberufe</b>	männlich	547	165	181	201	—
	weiblich	497	160	159	178	—
	insgesamt	1 044	325	340	379	—
davon						
Buchbinder/-in	männlich	8	—	5	3	—
	weiblich	17	3	11	3	—
	insgesamt	25	3	16	6	—

Berufsschulen

**6. Schülerinnen und Schüler mit Ausbildungsvertrag im Schuljahr 2013/2014 nach Berufsgruppen, Ausbildungsberufen, Geschlecht und Ausbildungsjahren**

Berufsgruppen — Ausbildungsberufe	Geschlecht	Berufsschüler/ innen	davon im . . . Ausbildungsjahr			
			1.	2.	3.	4.
Mediengestalter/-in	männlich	6	—	5	1	—
Digital und Print	weiblich	15	—	11	4	—
Fachrichtung: Beratung und Planung	insgesamt	21	—	16	5	—
Mediengestalter/-in	männlich	15	1	7	7	—
Digital und Print	weiblich	15	8	2	5	—
Fachrichtung: Konzeption und Visualisierung	insgesamt	30	9	9	12	—
Mediengestalter/-in	männlich	307	106	91	110	—
Digital und Print	weiblich	410	133	124	153	—
Fachrichtung: Gestaltung und Technik	insgesamt	717	239	215	263	—
Medientechnologe/-in Druck	männlich	142	40	47	55	—
	weiblich	8	5	2	1	—
	insgesamt	150	45	49	56	—
Medientechnologe/-in	männlich	58	15	21	22	—
Druckverarbeitung	weiblich	19	8	5	6	—
	insgesamt	77	23	26	28	—
Medientechnologe/-in Siebdruck	männlich	11	3	5	3	—
	weiblich	13	3	4	6	—
	insgesamt	24	6	9	9	—
Drucker/-in	männlich	—	—	—	—	—
Fachrichtung: Digitaldruck	weiblich	—	—	—	—	—
	insgesamt	—	—	—	—	—
Drucker/-in	männlich	—	—	—	—	—
Fachrichtung: Flachdruck	weiblich	—	—	—	—	—
	insgesamt	—	—	—	—	—
Drucker/-in	männlich	—	—	—	—	—
Fachrichtung: Hochdruck	weiblich	—	—	—	—	—
	insgesamt	—	—	—	—	—
Flexograf/-in	männlich	—	—	—	—	—
	weiblich	—	—	—	—	—
	insgesamt	—	—	—	—	—
Siebdrucker/-in	männlich	—	—	—	—	—
	weiblich	—	—	—	—	—
	insgesamt	—	—	—	—	—



**6. Schülerinnen und Schüler mit Ausbildungsvertrag im Schuljahr 2013/2014 nach Berufsgruppen, Ausbildungsberufen, Geschlecht und Ausbildungsjahren**

Berufsgruppen — Ausbildungsberufe	Geschlecht	Berufsschüler/ innen	davon im . . . Ausbildungsjahr			
			1.	2.	3.	4.
<b>Berufe in der Holzbearbeitung,</b>	männlich	163	161	2	—	—
<b>Holz- und Flechtwarenherstellung</b>	weiblich	8	8	—	—	—
(Holzbearbeitungsmechaniker/-in)	insgesamt	171	169	2	—	—
<b>Berufe in der Hütten- und</b>	männlich	114	26	35	37	16
<b>Halbzeugindustrie</b>	weiblich	1	—	1	—	—
(Verfahrensmechaniker/-in in der Hütten- und Halbzeugindustrie)	insgesamt	115	26	36	37	16
<b>Gießereiberufe</b>	männlich	130	29	37	34	30
	weiblich	—	—	—	—	—
	insgesamt	130	29	37	34	30
davon						
Gießereimechaniker/-in	männlich	130	29	37	34	30
	weiblich	—	—	—	—	—
	insgesamt	130	29	37	34	30
Metall- und Glockengießer/-in	männlich	—	—	—	—	—
Fachrichtung:	weiblich	—	—	—	—	—
Zinn Gusstechnik	insgesamt	—	—	—	—	—
Metall- und Glockengießer/-in	männlich	—	—	—	—	—
	weiblich	—	—	—	—	—
	insgesamt	—	—	—	—	—
<b>Berufe in der spanenden</b>	männlich	1 229	361	363	354	151
<b>Metallverformung</b>	weiblich	51	23	10	14	4
	insgesamt	1 280	384	373	368	155
davon						
Fachkraft für Metalltechnik	männlich	22	21	1	—	—
Fachrichtung:	weiblich	—	—	—	—	—
Konstruktionstechnik	insgesamt	22	21	1	—	—
Fachkraft für Metalltechnik	männlich	9	9	—	—	—
Fachrichtung:	weiblich	—	—	—	—	—
Montagetechnik	insgesamt	9	9	—	—	—
Fachkraft für Metalltechnik	männlich	6	6	—	—	—
Fachrichtung:	weiblich	—	—	—	—	—
Zerspanungstechnik	insgesamt	6	6	—	—	—

Berufsschulen

**6. Schülerinnen und Schüler mit Ausbildungsvertrag im Schuljahr 2013/2014 nach Berufsgruppen, Ausbildungsberufen, Geschlecht und Ausbildungsjahren**

Berufsgruppen — Ausbildungsberufe	Geschlecht	Berufsschüler/ innen	davon im . . . Ausbildungsjahr			
			1.	2.	3.	4.
Metallschleifer/-in	männlich	1	1	—	—	—
	weiblich	—	—	—	—	—
	insgesamt	1	1	—	—	—
Zerspanungsmechaniker/-in	männlich	1 191	324	362	354	151
	weiblich	51	23	10	14	4
	insgesamt	1 242	347	372	368	155
<b>Metall- und Anlagenberufe</b>	männlich	1 991	547	524	528	392
	weiblich	37	13	9	9	6
	insgesamt	2 028	560	533	537	398
davon						
Anlagenmechaniker/-in	männlich	214	74	59	50	31
	weiblich	2	1	—	—	1
	insgesamt	216	75	59	50	32
Konstruktionsmechaniker/-in	männlich	459	115	116	138	90
	weiblich	11	1	2	6	2
	insgesamt	470	116	118	144	92
Metallbauer/-in Fachrichtung: Konstruktionstechnik	männlich	1 269	340	338	330	261
	weiblich	22	11	6	3	2
	insgesamt	1 291	351	344	333	263
Metallbauer/-in Fachrichtung: Metallgestaltung	männlich	43	15	10	10	8
	weiblich	2	—	1	—	1
	insgesamt	45	15	11	10	9
Metallbauer/-in Fachrichtung: Nutzfahrzeugbau	männlich	6	3	1	—	2
	weiblich	—	—	—	—	—
	insgesamt	6	3	1	—	2
<b>Blechkonstruktions- und Installationsberufe</b>	männlich	2 895	865	786	632	612
	weiblich	27	9	11	3	4
	insgesamt	2 922	874	797	635	616
davon						
Klempner/-in	männlich	25	5	5	8	7
	weiblich	3	1	2	—	—
	insgesamt	28	6	7	8	7
Anlagenmechaniker/-in für Sanitär-, Heizungs- und Klimatechnik	männlich	2 442	727	655	531	529
	weiblich	18	4	9	2	3
	insgesamt	2 460	731	664	533	532

**6. Schülerinnen und Schüler mit Ausbildungsvertrag im Schuljahr 2013/2014 nach Berufsgruppen, Ausbildungsberufen, Geschlecht und Ausbildungsjahren**

Berufsgruppen — Ausbildungsberufe	Geschlecht	Berufsschüler/ innen	davon im . . . Ausbildungsjahr			
			1.	2.	3.	4.
Mechatroniker/-in für Kältetechnik	männlich	428	133	126	93	76
	weiblich	6	4	—	1	1
	insgesamt	434	137	126	94	77
<b>Maschinenbau und -wartungsberufe</b>	männlich	3 054	798	948	816	492
	weiblich	147	42	56	29	20
	insgesamt	3 201	840	1 004	845	512
davon						
Industriemechaniker/-in	männlich	2 810	742	822	754	492
	weiblich	129	39	45	25	20
	insgesamt	2 939	781	867	779	512
Maschinenzusammensetzer/-in	männlich	—	—	—	—	—
	weiblich	—	—	—	—	—
	insgesamt	—	—	—	—	—
Teilezurichter/-in	männlich	65	—	65	—	—
	weiblich	3	—	3	—	—
	insgesamt	68	—	68	—	—
Fertigungsmechaniker/-in	männlich	179	56	61	62	—
	weiblich	15	3	8	4	—
	insgesamt	194	59	69	66	—
Gerätezusammensetzer/-in	männlich	—	—	—	—	—
	weiblich	—	—	—	—	—
	insgesamt	—	—	—	—	—
<b>Fahr-, Flugzeugbau- und wartungsberufe</b>	männlich	5 481	1 456	1 507	1 385	1 133
	weiblich	150	47	42	42	19
	insgesamt	5 631	1 503	1 549	1 427	1 152
davon						
Karosserie- und Fahrzeugbaumechaniker/-in Fachrichtung: Karosserieinstandhaltung	männlich	211	57	55	50	49
	weiblich	3	1	—	2	—
	insgesamt	214	58	55	52	49
Karosserie- und Fahrzeugbaumechaniker/-in Fachrichtung: Karosseriebautechnik	männlich	69	15	29	19	6
	weiblich	3	1	1	1	—
	insgesamt	72	16	30	20	6
Karosserie- und Fahrzeugbaumechaniker/-in Fachrichtung: Fahrzeugbautechnik	männlich	66	28	5	18	15
	weiblich	1	1	—	—	—
	insgesamt	67	29	5	18	15

Berufsschulen

**6. Schülerinnen und Schüler mit Ausbildungsvertrag im Schuljahr 2013/2014 nach Berufsgruppen, Ausbildungsberufen, Geschlecht und Ausbildungsjahren**

Berufsgruppen — Ausbildungsberufe	Geschlecht	Berufsschüler/ innen	davon im ... Ausbildungsjahr			
			1.	2.	3.	4.
Kraftfahrzeugmechatroniker/-in	männlich	3 636	987	954	917	778
Schwerpunkt:	weiblich	88	28	24	24	12
Personenkraftwagentchnik	insgesamt	3 724	1 015	978	941	790
Kraftfahrzeugmechatroniker/-in	männlich	552	157	140	148	107
Schwerpunkt:	weiblich	5	1	3	—	1
Nutzfahrzeugtechnik	insgesamt	557	158	143	148	108
Kraftfahrzeugmechatroniker/in	männlich	2	2	—	—	—
Schwerpunkt:	weiblich	—	—	—	—	—
System- und Hochvolttechnik	insgesamt	2	2	—	—	—
Kraftfahrzeugmechatroniker/-in	männlich	26	3	15	6	2
Schwerpunkt:	weiblich	1	1	—	—	—
Motorradtechnik	insgesamt	27	4	15	6	2
Kraftfahrzeugmechatroniker/-in	männlich	140	19	31	48	42
Schwerpunkt:	weiblich	11	2	2	4	3
Fahrzeugkommunikationstechnik	insgesamt	151	21	33	52	45
Mechaniker/-in	männlich	341	88	108	82	63
für Land- und Baumaschinentechnik	weiblich	5	—	2	3	—
	insgesamt	346	88	110	85	63
Kraftfahrzeugservicemechaniker/-in	männlich	71	11	60	—	—
	weiblich	2	—	2	—	—
	insgesamt	73	11	62	—	—
Fluggerätmechaniker/-in	männlich	90	18	27	20	25
Fachrichtung:	weiblich	6	3	—	2	1
Instandhaltungstechnik	insgesamt	96	21	27	22	26
Fluggerätmechaniker/-in	männlich	29	16	8	5	—
Fachrichtung:	weiblich	3	1	1	1	—
Triebwerkstechnik	insgesamt	32	17	9	6	—
Fluggerätmechaniker/-in	männlich	43	10	11	12	10
Fachrichtung:	weiblich	2	1	1	—	—
Fertigungsstechnik	insgesamt	45	11	12	12	10
Zweiradmechaniker/-in	männlich	73	27	12	18	16
Fachrichtung:	weiblich	11	4	3	3	1
Fahrradtechnik	insgesamt	84	31	15	21	17
Zweiradmechaniker/-in	männlich	64	7	20	25	12
Fachrichtung:	weiblich	9	3	3	2	1
Motorradtechnik	insgesamt	73	10	23	27	13

**6. Schülerinnen und Schüler mit Ausbildungsvertrag im Schuljahr 2013/2014 nach Berufsgruppen, Ausbildungsberufen, Geschlecht und Ausbildungsjahren**

Berufsgruppen — Ausbildungsberufe	Geschlecht	Berufsschüler/ innen	davon im . . . Ausbildungsjahr			
			1.	2.	3.	4.
Fahrradmonteur/-in	männlich	17	11	6	—	—
	weiblich	—	—	—	—	—
	insgesamt	17	11	6	—	—
Mechaniker/-in für Karosserieinstandhaltungstechnik	männlich	51	—	26	17	8
	weiblich	—	—	—	—	—
	insgesamt	51	—	26	17	8
<b>Werkzeug- und Formenbauberufe</b>	männlich	808	232	215	220	141
	weiblich	37	14	9	10	4
	insgesamt	845	246	224	230	145
davon						
Chirurgiemechaniker/in	männlich	1	1	—	—	—
	weiblich	—	—	—	—	—
	insgesamt	1	1	—	—	—
Graveur/in	männlich	2	2	—	—	—
	weiblich	1	1	—	—	—
	insgesamt	3	3	—	—	—
Graveur/-in Schwerpunkt: Reliefgravurtechnik	männlich	—	—	—	—	—
	weiblich	—	—	—	—	—
	insgesamt	—	—	—	—	—
Schneidwerkzeugmechaniker/in	männlich	3	2	1	—	—
	weiblich	—	—	—	—	—
	insgesamt	3	2	1	—	—
Schneidwerkzeugmechaniker/-in Schwerpunkt: Schneidwerkzeug- und Schleiftechnik, Schneidmaschinen- und Messer- schmiedetechnik	männlich	—	—	—	—	—
	weiblich	—	—	—	—	—
	insgesamt	—	—	—	—	—
Werkzeugmechaniker/-in	männlich	802	227	214	220	141
	weiblich	36	13	9	10	4
	insgesamt	838	240	223	230	145
<b>Feinwerktechnische und verwandte Berufe</b>	männlich	787	230	207	218	132
	weiblich	673	197	217	197	62
	insgesamt	1 460	427	424	415	194
davon						
Augenoptiker/-in	männlich	114	45	34	35	—
	weiblich	351	115	124	112	—
	insgesamt	465	160	158	147	—

Berufsschulen

**6. Schülerinnen und Schüler mit Ausbildungsvertrag im Schuljahr 2013/2014 nach Berufsgruppen, Ausbildungsberufen, Geschlecht und Ausbildungsjahren**

Berufsgruppen — Ausbildungsberufe	Geschlecht	Berufsschüler/ innen	davon im . . . Ausbildungsjahr			
			1.	2.	3.	4.
Feinwerkmechaniker/-in	männlich	406	102	111	114	79
	weiblich	6	1	2	3	—
	insgesamt	412	103	113	117	79
Goldschmied/-in	männlich	4	1	—	2	1
	weiblich	26	3	8	12	3
	insgesamt	30	4	8	14	4
Orthopädiemechaniker/-in und Bandagist/-in	männlich	55	—	17	25	13
	weiblich	30	—	10	12	8
	insgesamt	85	—	27	37	21
Orthopädietechnik-Mechaniker/in	männlich	24	24	—	—	—
	weiblich	10	10	—	—	—
	insgesamt	34	34	—	—	—
Zahntechniker/-in	männlich	184	58	45	42	39
	weiblich	250	68	73	58	51
	insgesamt	434	126	118	100	90
<b>Elektroberufe</b>	männlich	7 838	2 168	2 186	2 166	1 318
	weiblich	270	85	80	66	39
	insgesamt	8 108	2 253	2 266	2 232	1 357
davon						
Elektroniker/-in für Automatisierungstechnik	männlich	306	86	93	85	42
	weiblich	19	2	7	6	4
	insgesamt	325	88	100	91	46
Elektroniker/-in für Betriebstechnik	männlich	1 763	475	478	480	330
	weiblich	48	16	9	18	5
	insgesamt	1 811	491	487	498	335
Elektroniker/-in für Gebäude- und Infrastruktursysteme	männlich	70	23	21	26	—
	weiblich	7	4	2	1	—
	insgesamt	77	27	23	27	—
Elektroniker/-in für Geräte und Systeme	männlich	558	143	153	160	102
	weiblich	30	11	8	5	6
	insgesamt	588	154	161	165	108
Elektroniker/-in Fachrichtung: Informations- und Telekommunikationstechnik	männlich	97	28	25	26	18
	weiblich	1	—	—	1	—
	insgesamt	98	28	25	27	18

**6. Schülerinnen und Schüler mit Ausbildungsvertrag im Schuljahr 2013/2014 nach Berufsgruppen, Ausbildungsberufen, Geschlecht und Ausbildungsjahren**

Berufsgruppen — Ausbildungsberufe	Geschlecht	Berufsschüler/ innen	davon im . . . Ausbildungsjahr			
			1.	2.	3.	4.
Elektroniker/-in Fachrichtung: Automatisierungstechnik	männlich	12	1	3	5	3
	weiblich	—	—	—	—	—
	insgesamt	12	1	3	5	3
Elektroniker/-in für luftfahrttechnische Systeme	männlich	71	—	36	20	15
	weiblich	4	—	2	—	2
	insgesamt	75	—	38	20	17
Elektroniker/-in für Maschinen und Antriebstechnik	männlich	65	17	20	21	7
	weiblich	1	1	—	—	—
	insgesamt	66	18	20	21	7
Elektroanlagenmonteur/-in	männlich	116	32	42	42	—
	weiblich	5	2	2	1	—
	insgesamt	121	34	44	43	—
Elektroniker/-in Fachrichtung: Energie- und Gebäudetechnik	männlich	2 379	686	625	593	475
	weiblich	39	17	10	6	6
	insgesamt	2 418	703	635	599	481
Informationselektroniker/-in	männlich	145	34	40	40	31
	weiblich	4	1	1	1	1
	insgesamt	149	35	41	41	32
Informations- und Telekommunikations- system-Elektroniker/-in	männlich	—	—	—	—	—
	weiblich	—	—	—	—	—
	insgesamt	—	—	—	—	—
Industrieelektriker/-in Fachrichtung: Betriebstechnik	männlich	25	13	12	—	—
	weiblich	—	—	—	—	—
	insgesamt	25	13	12	—	—
Industrieelektriker/-in Fachrichtung: Geräte und Systeme	männlich	10	6	4	—	—
	weiblich	5	—	5	—	—
	insgesamt	15	6	9	—	—
IT-System-Elektroniker/in	männlich	389	124	121	144	—
	weiblich	16	8	5	3	—
	insgesamt	405	132	126	147	—
Mechatroniker/-in	männlich	1 830	499	513	523	295
	weiblich	91	23	29	24	15
	insgesamt	1 921	522	542	547	310
Systemelektroniker/-in	männlich	2	1	—	1	—
	weiblich	—	—	—	—	—
	insgesamt	2	1	—	1	—

Berufsschulen

**6. Schülerinnen und Schüler mit Ausbildungsvertrag im Schuljahr 2013/2014 nach Berufsgruppen, Ausbildungsberufen, Geschlecht und Ausbildungsjahren**

Berufsgruppen — Ausbildungsberufe	Geschlecht	Berufsschüler/ innen	davon im . . . Ausbildungsjahr			
			1.	2.	3.	4.
<b>Berufe in der Textilverarbeitung</b>	männlich	13	8	4	1	—
	weiblich	113	46	39	28	—
	insgesamt	126	54	43	29	—
davon						
Änderungsschneider/-in	männlich	8	7	1	—	—
	weiblich	18	12	6	—	—
	insgesamt	26	19	7	—	—
Modenäher/-in	männlich	—	—	—	—	—
	weiblich	18	5	13	—	—
	insgesamt	18	5	13	—	—
Maßschneider/-in	männlich	4	—	3	1	—
	weiblich	65	26	18	21	—
	insgesamt	69	26	21	22	—
Modeschneider/-in	männlich	1	1	—	—	—
	weiblich	12	3	2	7	—
	insgesamt	13	4	2	7	—
<b>Berufe der Textilherstellung</b> (Textilgestalter/-in im Handwerk)	männlich	—	—	—	—	—
	weiblich	—	—	—	—	—
	insgesamt	—	—	—	—	—
<b>Berufe in der Lederherstellung, Leder- und Fellverarbeitung</b>	männlich	74	23	18	21	12
	weiblich	28	10	11	5	2
	insgesamt	102	33	29	26	14
davon						
Schuhmacher/-in	männlich	15	8	3	4	—
	weiblich	4	2	2	—	—
	insgesamt	19	10	5	4	—
Orthopädieschuhmacher/-in	männlich	59	15	15	17	12
	weiblich	24	8	9	5	2
	insgesamt	83	23	24	22	14
<b>Berufe in der Back-, Konditor- und Süßwarenherstellung</b>	männlich	477	153	149	175	—
	weiblich	274	93	90	91	—
	insgesamt	751	246	239	266	—



**6. Schülerinnen und Schüler mit Ausbildungsvertrag im Schuljahr 2013/2014 nach Berufsgruppen, Ausbildungsberufen, Geschlecht und Ausbildungsjahren**

Berufsgruppen — Ausbildungsberufe	Geschlecht	Berufsschüler/ innen	davon im . . . Ausbildungsjahr			
			1.	2.	3.	4.
davon						
Bäcker/-in	männlich	417	135	133	149	—
	weiblich	100	35	37	28	—
	insgesamt	517	170	170	177	—
Konditor/-in	männlich	60	18	16	26	—
	weiblich	174	58	53	63	—
	insgesamt	234	76	69	89	—
<b>Fleischer/-innen</b> (Fleischer/-in)	männlich	323	98	98	127	—
	weiblich	13	4	2	7	—
	insgesamt	336	102	100	134	—
<b>Köche/-innen</b> (Koch/Köchin)	männlich	1 375	467	403	505	—
	weiblich	396	145	134	117	—
	insgesamt	1 771	612	537	622	—
<b>Berufe in der Getränke-, Genussmittelherstellung</b> (Fachkraft für Fruchtsaftechnik)	männlich	105	30	37	38	—
	weiblich	17	8	3	6	—
	insgesamt	122	38	40	44	—
<b>Übrige Ernährungsberufe</b> (Fachkraft für Lebensmitteltechnik)	männlich	70	22	24	24	—
	weiblich	25	8	7	10	—
	insgesamt	95	30	31	34	—
<b>Hochbauberufe</b>	männlich	1 104	419	353	332	—
	weiblich	4	1	3	—	—
	insgesamt	1 108	420	356	332	—
davon						
Hochbaufacharbeiter/-in	männlich	199	96	103	—	—
	weiblich	2	1	1	—	—
	insgesamt	201	97	104	—	—
Maurer/-in	männlich	491	154	146	191	—
	weiblich	2	—	2	—	—
	insgesamt	493	154	148	191	—
Beton- und Stahlbetonbauer/-in	männlich	55	22	14	19	—
	weiblich	—	—	—	—	—
	insgesamt	55	22	14	19	—
Gerüstbauer/-in	männlich	359	147	90	122	—
	weiblich	—	—	—	—	—
	insgesamt	359	147	90	122	—

Berufsschulen

**6. Schülerinnen und Schüler mit Ausbildungsvertrag im Schuljahr 2013/2014 nach Berufsgruppen, Ausbildungsberufen, Geschlecht und Ausbildungsjahren**

Berufsgruppen — Ausbildungsberufe	Geschlecht	Berufsschüler/ innen	davon im . . . Ausbildungsjahr			
			1.	2.	3.	4.
Bauwerksmechaniker/-in für Abbruch und Betontrenntechnik	männlich	—	—	—	—	—
	weiblich	—	—	—	—	—
	insgesamt	—	—	—	—	—
<b>Tiefbauberufe</b>	männlich	475	168	182	125	—
	weiblich	1	1	—	—	—
	insgesamt	476	169	182	125	—
davon						
Tiefbaufacharbeiter/-in	männlich	243	118	125	—	—
	weiblich	—	—	—	—	—
	insgesamt	243	118	125	—	—
Straßenbauer/-in	männlich	204	43	57	104	—
	weiblich	1	1	—	—	—
	insgesamt	205	44	57	104	—
Kanalbauer/-in	männlich	4	3	—	1	—
	weiblich	—	—	—	—	—
	insgesamt	4	3	—	1	—
Rohrleitungsbauer/-in	männlich	24	4	—	20	—
	weiblich	—	—	—	—	—
	insgesamt	24	4	—	20	—
Brunnenbauer/-in	männlich	—	—	—	—	—
	weiblich	—	—	—	—	—
	insgesamt	—	—	—	—	—
<b>Ausbauberufe</b>	männlich	1 412	447	452	513	—
	weiblich	32	6	13	13	—
	insgesamt	1 444	453	465	526	—
davon						
Holz- und Bautenschützer/-in	männlich	34	13	8	13	—
	weiblich	—	—	—	—	—
	insgesamt	34	13	8	13	—
Fachkraft für Holz- und Bautenschutz- arbeiten	männlich	7	2	5	—	—
	weiblich	4	—	4	—	—
	insgesamt	11	2	9	—	—
Estrichleger/-in	männlich	1	1	—	—	—
	weiblich	—	—	—	—	—
	insgesamt	1	1	—	—	—

**6. Schülerinnen und Schüler mit Ausbildungsvertrag im Schuljahr 2013/2014 nach Berufsgruppen, Ausbildungsberufen, Geschlecht und Ausbildungsjahren**

Berufsgruppen — Ausbildungsberufe	Geschlecht	Berufsschüler/ innen	davon im . . . Ausbildungsjahr			
			1.	2.	3.	4.
Zimmerer/Zimmerin	männlich	379	97	129	153	—
	weiblich	9	3	2	4	—
	insgesamt	388	100	131	157	—
Dachdecker/-in	männlich	676	232	200	244	—
	weiblich	10	1	4	5	—
	insgesamt	686	233	204	249	—
Stuckateur/-in	männlich	20	8	5	7	—
	weiblich	1	—	—	1	—
	insgesamt	21	8	5	8	—
Ausbaufacharbeiter/-in	männlich	44	10	34	—	—
	weiblich	1	1	—	—	—
	insgesamt	45	11	34	—	—
Fliesen-, Platten- und Mosaikleger/-in	männlich	151	50	42	59	—
	weiblich	3	1	2	—	—
	insgesamt	154	51	44	59	—
Glaser/-in	männlich	83	23	26	34	—
	weiblich	4	—	1	3	—
	insgesamt	87	23	27	37	—
Wärme-, Kälte- und Schallschutzisolierer/-in	männlich	5	—	2	3	—
	weiblich	—	—	—	—	—
	insgesamt	5	—	2	3	—
Wärme-, Kälte- und Schallschutzisolierer/-in (Isoliermonteur/-in)	männlich	—	—	—	—	—
	weiblich	—	—	—	—	—
	insgesamt	—	—	—	—	—
Trockenbaumonteur/-in	männlich	12	11	1	—	—
	weiblich	—	—	—	—	—
	insgesamt	12	11	1	—	—
<b>Raumausstatter/-innen, Polsterer/-innen</b>	männlich	194	56	53	85	—
	weiblich	108	31	40	37	—
	insgesamt	302	87	93	122	—
davon						
Bodenleger/-in	männlich	27	12	5	10	—
	weiblich	—	—	—	—	—
	insgesamt	27	12	5	10	—
Parkettleger/-in	männlich	46	17	14	15	—
	weiblich	2	—	1	1	—
	insgesamt	48	17	15	16	—

Berufsschulen

**6. Schülerinnen und Schüler mit Ausbildungsvertrag im Schuljahr 2013/2014 nach Berufsgruppen, Ausbildungsberufen, Geschlecht und Ausbildungsjahren**

Berufsgruppen — Ausbildungsberufe	Geschlecht	Berufsschüler/ innen	davon im . . . Ausbildungsjahr			
			1.	2.	3.	4.
Polster- und Dekorationsnäher/in	männlich	—	—	—	—	—
	weiblich	1	—	1	—	—
	insgesamt	1	—	1	—	—
Polsterer/Polsterin	männlich	1	—	—	1	—
	weiblich	—	—	—	—	—
	insgesamt	1	—	—	1	—
Raumausstatter/-in	männlich	120	27	34	59	—
	weiblich	105	31	38	36	—
	insgesamt	225	58	72	95	—
<b>Berufe in der Holz- und Kunststoffverarbeitung</b>	männlich	1 578	465	529	557	27
	weiblich	180	62	57	54	7
	insgesamt	1 758	527	586	611	34
davon						
Holzmechaniker/-in	männlich	51	16	14	21	—
	weiblich	11	5	4	2	—
	insgesamt	62	21	18	23	—
Tischler/-in	männlich	1 311	387	456	468	—
	weiblich	132	43	50	39	—
	insgesamt	1 443	430	506	507	—
Leichtflugzeugbauer/-in	männlich	5	1	2	2	—
	weiblich	1	1	—	—	—
	insgesamt	6	2	2	2	—
Technischer Modellbauer/-in	männlich	120	21	31	41	27
	weiblich	34	12	3	12	7
	insgesamt	154	33	34	53	34
Fachkraft für Möbel-, Küchen- und Umzugsservice	männlich	91	40	26	25	—
	weiblich	2	1	—	1	—
	insgesamt	93	41	26	26	—
<b>Maler/-innen, Lackierer/-innen und verwandte Berufe</b>	männlich	1 932	647	618	667	—
	weiblich	217	68	74	75	—
	insgesamt	2 149	715	692	742	—
davon						
Glasveredler/-in	männlich	2	—	1	1	—
	weiblich	5	—	2	3	—
	insgesamt	7	—	3	4	—

**6. Schülerinnen und Schüler mit Ausbildungsvertrag im Schuljahr 2013/2014 nach Berufsgruppen, Ausbildungsberufen, Geschlecht und Ausbildungsjahren**

Berufsgruppen — Ausbildungsberufe	Geschlecht	Berufsschüler/ innen	davon im . . . Ausbildungsjahr			
			1.	2.	3.	4.
Maler- und Lackierer/-in	männlich	1 474	494	454	526	—
Fachrichtung:	weiblich	171	55	57	59	—
Gestaltung und Instandhaltung	insgesamt	1 645	549	511	585	—
Maler- und Lackierer/-in	männlich	6	3	2	1	—
Fachrichtung:	weiblich	1	—	1	—	—
Bauten- und Korrosionsschutz	insgesamt	7	3	3	1	—
Maler- und Lackierer/-in	männlich	1	1	—	—	—
Fachrichtung:	weiblich	—	—	—	—	—
Kirchenmalerei und Denkmalpflege	insgesamt	1	1	—	—	—
Verfahrensmechaniker/-in für Beschichtungstechnik	männlich	3	—	3	—	—
	weiblich	—	—	—	—	—
	insgesamt	3	—	3	—	—
Bauten- und Objektbeschichter/-in	männlich	40	15	25	—	—
	weiblich	4	1	3	—	—
	insgesamt	44	16	28	—	—
Fahrzeuglackierer/-in	männlich	406	134	133	139	—
	weiblich	36	12	11	13	—
	insgesamt	442	146	144	152	—
<b>Warenprüfer/-innen, Versandfertigmacher/-innen (Fachkraft für Automaten-service)</b>	männlich	9	3	6	—	—
	weiblich	6	3	3	—	—
	insgesamt	15	6	9	—	—
<b>Maschinen- und Anlagenführer/-innen</b>	männlich	546	241	286	19	—
	weiblich	43	6	37	—	—
	insgesamt	589	247	323	19	—
davon						
Fachkraft für Wasserversorgungs- technik	männlich	44	10	15	19	—
	weiblich	—	—	—	—	—
	insgesamt	44	10	15	19	—
Maschinen- und Anlagenführer/-in	männlich	502	231	271	—	—
	weiblich	43	6	37	—	—
	insgesamt	545	237	308	—	—
<b>Techniker/-innen</b>	männlich	84	37	26	21	—
	weiblich	24	10	7	7	—
	insgesamt	108	47	33	28	—

Berufsschulen

**6. Schülerinnen und Schüler mit Ausbildungsvertrag im Schuljahr 2013/2014 nach Berufsgruppen, Ausbildungsberufen, Geschlecht und Ausbildungsjahren**

Berufsgruppen — Ausbildungsberufe	Geschlecht	Berufsschüler/ innen	davon im . . . Ausbildungsjahr			
			1.	2.	3.	4.
davon						
Fachkraft für Straßen- und Verkehrstechnik	männlich	45	14	14	17	—
	weiblich	17	8	3	6	—
	insgesamt	62	22	17	23	—
Fachkraft für Wasserwirtschaft	männlich	9	1	4	4	—
	weiblich	4	1	2	1	—
	insgesamt	13	2	6	5	—
Vermessungstechniker/-in	männlich	23	17	6	—	—
	weiblich	3	1	2	—	—
	insgesamt	26	18	8	—	—
Produktionstechnologe/-in	männlich	7	5	2	—	—
	weiblich	—	—	—	—	—
	insgesamt	7	5	2	—	—
<b>Technische Sonderfachkräfte</b>	männlich	480	133	155	142	50
	weiblich	482	131	153	157	41
	insgesamt	962	264	308	299	91
davon						
Biologielaborant/-in	männlich	72	27	16	23	6
	weiblich	162	47	55	50	10
	insgesamt	234	74	71	73	16
Physiklaborant/-in	männlich	34	7	15	9	3
	weiblich	11	4	3	2	2
	insgesamt	45	11	18	11	5
Werkstoffprüfer/-in	männlich	43	—	28	11	4
	weiblich	14	—	7	6	1
	insgesamt	57	—	35	17	5
Chemielaborant/-in	männlich	316	93	93	97	33
	weiblich	285	77	84	97	27
	insgesamt	601	170	177	194	60
Lacklaborant/-in	männlich	15	6	3	2	4
	weiblich	10	3	4	2	1
	insgesamt	25	9	7	4	5
Fotomedienfachmann/-frau	männlich	—	—	—	—	—
	weiblich	—	—	—	—	—
	insgesamt	—	—	—	—	—

**6. Schülerinnen und Schüler mit Ausbildungsvertrag im Schuljahr 2013/2014 nach Berufsgruppen, Ausbildungsberufen, Geschlecht und Ausbildungsjahren**

Berufsgruppen — Ausbildungsberufe	Geschlecht	Berufsschüler/ innen	davon im . . . Ausbildungsjahr			
			1.	2.	3.	4.
<b>Technische Zeichner/-innen und verwandte Berufe</b>	männlich	352	98	97	109	48
	weiblich	271	78	85	78	30
	insgesamt	623	176	182	187	78
davon						
Technische(r) Zeichner/-in	männlich	48	—	—	—	48
	weiblich	30	—	—	—	30
	insgesamt	78	—	—	—	78
Bauzeichner/-in	männlich	157	52	60	45	—
	weiblich	176	58	59	59	—
	insgesamt	333	110	119	104	—
Technische(r) Systemplaner/-in	männlich	91	33	24	34	—
	weiblich	38	11	16	11	—
	insgesamt	129	44	40	45	—
Geomatiker/-in	männlich	56	13	13	30	—
	weiblich	27	9	10	8	—
	insgesamt	83	22	23	38	—
<b>Verkaufspersonal</b>	männlich	1 660	828	783	49	—
	weiblich	3 015	1 260	1 327	428	—
	insgesamt	4 675	2 088	2 110	477	—
davon						
Fachverkäufer/-in im Lebensmittelhandwerk	männlich	154	54	51	49	—
	weiblich	1 155	378	349	428	—
	insgesamt	1 309	432	400	477	—
Verkäufer/-in	männlich	1 506	774	732	—	—
	weiblich	1 860	882	978	—	—
	insgesamt	3 366	1 656	1 710	—	—
<b>Groß- und Einzelhandelskaufleute, Ein- und Verkaufsfachleute</b>	männlich	4 782	1 469	1 585	1 728	—
	weiblich	4 842	1 392	1 602	1 848	—
	insgesamt	9 624	2 861	3 187	3 576	—
davon						
Automobilkaufmann/-frau	männlich	452	133	147	172	—
	weiblich	280	87	106	87	—
	insgesamt	732	220	253	259	—

Berufsschulen

**6. Schülerinnen und Schüler mit Ausbildungsvertrag im Schuljahr 2013/2014 nach Berufsgruppen, Ausbildungsberufen, Geschlecht und Ausbildungsjahren**

Berufsgruppen — Ausbildungsberufe	Geschlecht	Berufsschüler/ innen	davon im . . . Ausbildungsjahr			
			1.	2.	3.	4.
Kaufmann/-frau im Groß- und Außenhandel	männlich	1 589	516	562	511	—
	weiblich	1 082	353	372	357	—
	insgesamt	2 671	869	934	868	—
Kaufmann/-frau im Einzelhandel	männlich	2 647	807	828	1 012	—
	weiblich	2 840	879	830	1 131	—
	insgesamt	5 487	1 686	1 658	2 143	—
Buchhändler/-in	männlich	70	1	41	28	—
	weiblich	462	4	238	220	—
	insgesamt	532	5	279	248	—
Musikfachhändler/-in	männlich	1	1	—	—	—
	weiblich	—	—	—	—	—
	insgesamt	1	1	—	—	—
Drogist/-in	männlich	23	11	7	5	—
	weiblich	178	69	56	53	—
	insgesamt	201	80	63	58	—
<b>Warenkaufleute, Vertreter/-innen</b>	männlich	71	10	18	43	—
	weiblich	508	39	50	419	—
	insgesamt	579	49	68	462	—
davon						
Medienkaufmann/-frau Digital und Print	männlich	47	10	18	19	—
	weiblich	136	39	50	47	—
	insgesamt	183	49	68	66	—
Pharmazeutisch-kaufmännische(r) Angestellte(r)	männlich	24	—	—	24	—
	weiblich	372	—	—	372	—
	insgesamt	396	—	—	396	—
<b>Bank-, Bausparkassen-, Versicherungsfachleute</b>	männlich	2 100	738	695	667	—
	weiblich	2 138	689	746	703	—
	insgesamt	4 238	1 427	1 441	1 370	—
davon						
Bankkaufmann/-frau	männlich	1 374	469	470	435	—
	weiblich	1 433	457	498	478	—
	insgesamt	2 807	926	968	913	—
Investmentfondskaufmann/-frau	männlich	68	27	17	24	—
	weiblich	15	1	10	4	—
	insgesamt	83	28	27	28	—



**6. Schülerinnen und Schüler mit Ausbildungsvertrag im Schuljahr 2013/2014 nach Berufsgruppen, Ausbildungsberufen, Geschlecht und Ausbildungsjahren**

Berufsgruppen — Ausbildungsberufe	Geschlecht	Berufsschüler/ innen	davon im . . . Ausbildungsjahr			
			1.	2.	3.	4.
Kaufmann/-frau im Gesundheitswesen	männlich	76	28	23	25	—
	weiblich	248	78	89	81	—
	insgesamt	324	106	112	106	—
Kaufmann/-frau für Versicherungen und Finanzen	männlich	582	214	185	183	—
	weiblich	442	153	149	140	—
	insgesamt	1 024	367	334	323	—
<b>Andere Dienstleistungskaufleute und zugehörige Berufe</b>	männlich	1 665	567	596	502	—
	weiblich	2 410	846	856	708	—
	insgesamt	4 075	1 413	1 452	1 210	—
davon						
Automatenfachmann/-frau	männlich	10	4	2	4	—
	weiblich	1	—	—	1	—
	insgesamt	11	4	2	5	—
Luftverkehrskaufmann/-frau	männlich	18	7	7	4	—
	weiblich	27	6	9	12	—
	insgesamt	45	13	16	16	—
Reiseverkehrskaufmann/-frau	männlich	—	—	—	—	—
	weiblich	—	—	—	—	—
	insgesamt	—	—	—	—	—
Servicefachkraft für Dialogmarketing	männlich	9	5	4	—	—
	weiblich	40	21	19	—	—
	insgesamt	49	26	23	—	—
Servicekaufmann/-frau im Luftverkehr	männlich	17	6	6	5	—
	weiblich	47	15	15	17	—
	insgesamt	64	21	21	22	—
Kaufmann/-frau für Verkehrsservice	männlich	60	25	17	18	—
	weiblich	111	42	47	22	—
	insgesamt	171	67	64	40	—
Kaufmann/-frau für Kurier-, Express- und Postdienstleistungen	männlich	21	4	9	8	—
	weiblich	10	3	3	4	—
	insgesamt	31	7	12	12	—
Kaufmann/-frau für Tourismus und Freizeit	männlich	7	2	4	1	—
	weiblich	38	12	12	14	—
	insgesamt	45	14	16	15	—
Tourismuskaufmann/-frau (Kaufmann/-frau für Privat- und Geschäftsreisen)	männlich	91	34	29	28	—
	weiblich	482	161	163	158	—
	insgesamt	573	195	192	186	—

Berufsschulen

**6. Schülerinnen und Schüler mit Ausbildungsvertrag im Schuljahr 2013/2014 nach Berufsgruppen, Ausbildungsberufen, Geschlecht und Ausbildungsjahren**

Berufsgruppen — Ausbildungsberufe	Geschlecht	Berufsschüler/ innen	davon im . . . Ausbildungsjahr			
			1.	2.	3.	4.
Veranstaltungskaufmann/-frau	männlich	133	41	51	41	—
	weiblich	311	97	137	77	—
	insgesamt	444	138	188	118	—
Kaufmann/-frau für audiovisuelle Medien	männlich	8	1	3	4	—
	weiblich	12	3	4	5	—
	insgesamt	20	4	7	9	—
Kaufmann/-frau für Spedition und Logistikdienstleistung	männlich	855	268	300	287	—
	weiblich	527	185	177	165	—
	insgesamt	1 382	453	477	452	—
Kaufmann/-frau für Dialogmarketing	männlich	70	28	31	11	—
	weiblich	145	54	45	46	—
	insgesamt	215	82	76	57	—
Kaufmann/-frau für Marketing- kommunikation	männlich	100	37	38	25	—
	weiblich	271	108	89	74	—
	insgesamt	371	145	127	99	—
Immobilienkaufmann/-frau	männlich	266	105	95	66	—
	weiblich	388	139	136	113	—
	insgesamt	654	244	231	179	—
<b>Berufe des Landverkehrs</b>	männlich	788	290	260	238	—
	weiblich	28	11	4	13	—
	insgesamt	816	301	264	251	—
davon						
Eisenbahner/-in im Betriebsdienst	männlich	233	96	67	70	—
	weiblich	13	5	2	6	—
	insgesamt	246	101	69	76	—
Berufskraftfahrer/-in	männlich	455	155	157	143	—
	weiblich	9	4	1	4	—
	insgesamt	464	159	158	147	—
Straßenwärter/-in	männlich	66	20	21	25	—
	weiblich	5	1	1	3	—
	insgesamt	71	21	22	28	—
Servicefahrer/-in	männlich	34	19	15	—	—
	weiblich	1	1	—	—	—
	insgesamt	35	20	15	—	—
<b>Berufe des Nachrichtenverkehrs</b> (Fachkraft für Kurier-, Express- und Postdienstleistungen)	männlich	151	81	70	—	—
	weiblich	62	22	40	—	—
	insgesamt	213	103	110	—	—

**6. Schülerinnen und Schüler mit Ausbildungsvertrag im Schuljahr 2013/2014 nach Berufsgruppen, Ausbildungsberufen, Geschlecht und Ausbildungsjahren**

Berufsgruppen — Ausbildungsberufe	Geschlecht	Berufsschüler/ innen	davon im . . . Ausbildungsjahr			
			1.	2.	3.	4.
<b>Lagerverwalter/-innen,</b>	männlich	2 257	866	849	542	—
<b>Lager-, Transportarbeiter/-innen</b>	weiblich	280	107	100	73	—
	insgesamt	2 537	973	949	615	—
davon						
Fachlagerist/- in	männlich	601	314	287	—	—
	weiblich	56	31	25	—	—
	insgesamt	657	345	312	—	—
Fachkraft für Lagerlogistik	männlich	1 656	552	562	542	—
	weiblich	224	76	75	73	—
	insgesamt	1 880	628	637	615	—
<b>Berufe in der Unternehmungsleitung, -beratung und -prüfung</b>	männlich	365	129	133	103	—
	weiblich	904	359	312	233	—
	insgesamt	1 269	488	445	336	—
davon						
Fachangestellte(r) für Markt- und Sozialforschung	männlich	11	3	3	5	—
	weiblich	17	5	8	4	—
	insgesamt	28	8	11	9	—
Steuerfachangestellte(r)	männlich	354	126	130	98	—
	weiblich	887	354	304	229	—
	insgesamt	1 241	480	434	327	—
<b>Rechnungskaufleute, Informatiker/-innen</b>	männlich	2 713	893	930	890	—
	weiblich	226	79	82	65	—
	insgesamt	2 939	972	1 012	955	—
davon						
Fachinformatiker/in Anwendungsentwicklung	männlich	694	253	236	205	—
	weiblich	63	21	25	17	—
	insgesamt	757	274	261	222	—
Fachinformatiker/-in Fachrichtung: Anwendungsentwicklung	männlich	7	5	—	2	—
	weiblich	1	1	—	—	—
	insgesamt	8	6	—	2	—
Fachinformatiker/-in Fachrichtung: Systemintegration	männlich	1 462	471	512	479	—
	weiblich	77	30	25	22	—
	insgesamt	1 539	501	537	501	—

Berufsschulen

**6. Schülerinnen und Schüler mit Ausbildungsvertrag im Schuljahr 2013/2014 nach Berufsgruppen, Ausbildungsberufen, Geschlecht und Ausbildungsjahren**

Berufsgruppen — Ausbildungsberufe	Geschlecht	Berufsschüler/ innen	davon im . . . Ausbildungsjahr			
			1.	2.	3.	4.
Fachinformatiker/in Systemintegration	männlich	18	8	—	10	—
	weiblich	1	1	—	—	—
	insgesamt	19	9	—	10	—
Informatikkaufmann/-frau	männlich	225	73	73	79	—
	weiblich	31	10	11	10	—
	insgesamt	256	83	84	89	—
Informations- und Telekommunikations- system-Kaufmann/-frau	männlich	—	—	—	—	—
	weiblich	—	—	—	—	—
	insgesamt	—	—	—	—	—
IT-System-Kaufmann/Kauffrau	männlich	307	83	109	115	—
	weiblich	53	16	21	16	—
	insgesamt	360	99	130	131	—
<b>Büroberufe, Kaufmännische Angestellte</b>	männlich	4 707	1 525	1 644	1 538	—
	weiblich	10 410	3 356	3 575	3 479	—
	insgesamt	15 117	4 881	5 219	5 017	—
davon						
Bürokaufmann/-frau	männlich	1 352	440	481	431	—
	weiblich	3 036	928	1 061	1 047	—
	insgesamt	4 388	1 368	1 542	1 478	—
Fachangestellte(r) für Arbeitsförderung	männlich	13	—	—	13	—
	weiblich	32	—	—	32	—
	insgesamt	45	—	—	45	—
Fachangestellte(r) für Arbeitsmarktdienstleistungen	männlich	6	—	6	—	—
	weiblich	19	—	19	—	—
	insgesamt	25	—	25	—	—
Fachangestellte(r) für Bürokommunikation	männlich	107	19	31	57	—
	weiblich	358	77	103	178	—
	insgesamt	465	96	134	235	—
Industriekaufmann/-frau	männlich	1 640	521	606	513	—
	weiblich	2 173	699	762	712	—
	insgesamt	3 813	1 220	1 368	1 225	—
Justizfachangestellte(r)	männlich	75	16	25	34	—
	weiblich	310	91	104	115	—
	insgesamt	385	107	129	149	—

**6. Schülerinnen und Schüler mit Ausbildungsvertrag im Schuljahr 2013/2014 nach Berufsgruppen, Ausbildungsberufen, Geschlecht und Ausbildungsjahren**

Berufsgruppen — Ausbildungsberufe	Geschlecht	Berufsschüler/ innen	davon im . . . Ausbildungsjahr			
			1.	2.	3.	4.
Kaufmann/-frau für Bürokommunikation	männlich	645	218	201	226	—
	weiblich	2 119	719	726	674	—
	insgesamt	2 764	937	927	900	—
Notarfachangestellte(r)	männlich	—	—	—	—	—
	weiblich	2	2	—	—	—
	insgesamt	2	2	—	—	—
Patentanwaltsfachangestellte(r)	männlich	1	—	—	1	—
	weiblich	12	5	4	3	—
	insgesamt	13	5	4	4	—
Personaldienstleistungskaufmann/-frau	männlich	49	10	23	16	—
	weiblich	127	37	40	50	—
	insgesamt	176	47	63	66	—
Rechtsanwalts- und Notar- fachangestellte(r)	männlich	20	5	7	8	—
	weiblich	383	128	132	123	—
	insgesamt	403	133	139	131	—
Rechtsanwaltsfachangestellte(r)	männlich	18	7	5	6	—
	weiblich	455	164	151	140	—
	insgesamt	473	171	156	146	—
Sozialversicherungs- fachangestellte(r)	männlich	124	35	44	45	—
	weiblich	261	84	95	82	—
	insgesamt	385	119	139	127	—
Sport- und Fitnesskaufmann/-frau	männlich	195	78	61	56	—
	weiblich	164	60	49	55	—
	insgesamt	359	138	110	111	—
Verwaltungsfachangestellte(r)	männlich	462	176	154	132	—
	weiblich	959	362	329	268	—
	insgesamt	1 421	538	483	400	—
<b>Dienst- und Wachberufe</b>	männlich	293	122	87	84	—
	weiblich	102	38	35	29	—
	insgesamt	395	160	122	113	—
davon						
Fachkraft für Schutz und Sicherheit	männlich	185	78	53	54	—
	weiblich	51	19	20	12	—
	insgesamt	236	97	73	66	—
Fachangestellte(r) für Bäderbetriebe	männlich	78	30	18	30	—
	weiblich	38	7	14	17	—
	insgesamt	116	37	32	47	—

Berufsschulen

**6. Schülerinnen und Schüler mit Ausbildungsvertrag im Schuljahr 2013/2014 nach Berufsgruppen, Ausbildungsberufen, Geschlecht und Ausbildungsjahren**

Berufsgruppen — Ausbildungsberufe	Geschlecht	Berufsschüler/ innen	davon im . . . Ausbildungsjahr			
			1.	2.	3.	4.
Servicekraft für Schutz und Sicherheit	männlich	30	14	16	—	—
	weiblich	13	12	1	—	—
	insgesamt	43	26	17	—	—
<b>Sicherheitsberufe</b>	männlich	207	20	27	160	—
	weiblich	25	—	4	21	—
	insgesamt	232	20	31	181	—
davon						
Schornsteinfeger/-in	männlich	141	—	—	141	—
	weiblich	21	—	—	21	—
	insgesamt	162	—	—	162	—
Werkfeuerwehrmann/-frau	männlich	66	20	27	19	—
	weiblich	4	—	4	—	—
	insgesamt	70	20	31	19	—
<b>Publizistische, Übersetzungs-, Bibliotheks- und verwandte Berufe</b> (Fachangestellte(r) für Medien- und Informationsdienste)	männlich	31	7	11	13	—
	weiblich	101	31	34	36	—
	insgesamt	132	38	45	49	—
<b>Künstlerische und zugeordnete Berufe</b>	männlich	821	245	284	292	—
	weiblich	527	174	166	187	—
	insgesamt	1 348	419	450	479	—
davon						
Fachkraft für Veranstaltungstechnik	männlich	253	83	89	81	—
	weiblich	14	2	6	6	—
	insgesamt	267	85	95	87	—
Fotograf/-in	männlich	26	11	10	5	—
	weiblich	98	36	34	28	—
	insgesamt	124	47	44	33	—
Gestalter/-in für visuelles Marketing	männlich	13	5	2	6	—
	weiblich	160	55	54	51	—
	insgesamt	173	60	56	57	—
Mediengestalter/-in Bild und Ton	männlich	97	34	33	30	—
	weiblich	23	6	11	6	—
	insgesamt	120	40	44	36	—
Schilder- und Lichtreklamehersteller/-in	männlich	54	—	—	54	—
	weiblich	27	—	—	27	—
	insgesamt	81	—	—	81	—

**6. Schülerinnen und Schüler mit Ausbildungsvertrag im Schuljahr 2013/2014 nach Berufsgruppen, Ausbildungsberufen, Geschlecht und Ausbildungsjahren**

Berufsgruppen — Ausbildungsberufe	Geschlecht	Berufsschüler/ innen	davon im . . . Ausbildungsjahr			
			1.	2.	3.	4.
Technische(r) Produktdesigner/-in	männlich	378	112	150	116	—
	weiblich	205	75	61	69	—
	insgesamt	583	187	211	185	—
<b>Übrige Gesundheitsdienstberufe</b>	männlich	84	33	25	26	—
	weiblich	5 942	2 003	1 846	2 093	—
	insgesamt	6 026	2 036	1 871	2 119	—
davon						
Medizinische(r) Fachangestellte(r)	männlich	36	13	12	11	—
	weiblich	2 952	968	900	1 084	—
	insgesamt	2 988	981	912	1 095	—
Tiermedizinische(r) Fachangestellte(r)	männlich	16	6	5	5	—
	weiblich	402	140	131	131	—
	insgesamt	418	146	136	136	—
Zahnmedizinische(r) Fachangestellte(r)	männlich	32	14	8	10	—
	weiblich	2 588	895	815	878	—
	insgesamt	2 620	909	823	888	—
<b>Lehrer/-innen</b> (Sportfachmann/-frau)	männlich	5	—	2	3	—
	weiblich	5	2	1	2	—
	insgesamt	10	2	3	5	—
<b>Berufe in der Körperpflege</b>	männlich	230	98	64	68	—
	weiblich	1 852	672	607	573	—
	insgesamt	2 082	770	671	641	—
davon						
Friseur/-in	männlich	230	98	64	68	—
	weiblich	1 800	644	594	562	—
	insgesamt	2 030	742	658	630	—
Kosmetiker/-in	männlich	—	—	—	—	—
	weiblich	52	28	13	11	—
	insgesamt	52	28	13	11	—
<b>Hotel- und Gaststättenberufe</b>	männlich	1 207	417	456	334	—
	weiblich	2 161	776	723	662	—
	insgesamt	3 368	1 193	1 179	996	—
davon						
Hotelfachmann/-frau	männlich	599	216	209	174	—
	weiblich	1 378	484	450	444	—
	insgesamt	1 977	700	659	618	—

Berufsschulen

**6. Schülerinnen und Schüler mit Ausbildungsvertrag im Schuljahr 2013/2014 nach Berufsgruppen, Ausbildungsberufen, Geschlecht und Ausbildungsjahren**

Berufsgruppen — Ausbildungsberufe	Geschlecht	Berufsschüler/ innen	davon im . . . Ausbildungsjahr			
			1.	2.	3.	4.
Restaurantfachmann/-frau	männlich	213	68	68	77	—
	weiblich	345	128	91	126	—
	insgesamt	558	196	159	203	—
Fachmann/-frau für Systemgastronomie	männlich	221	61	87	73	—
	weiblich	192	58	61	73	—
	insgesamt	413	119	148	146	—
Hotelkaufmann/-frau	männlich	36	14	12	10	—
	weiblich	63	16	28	19	—
	insgesamt	99	30	40	29	—
Fachkraft im Gastgewerbe	männlich	138	58	80	—	—
	weiblich	183	90	93	—	—
	insgesamt	321	148	173	—	—
<b>Haus- und ernährungswirtschaftliche Berufe</b>	männlich	23	7	10	6	—
	weiblich	257	73	80	104	—
	insgesamt	280	80	90	110	—
davon						
Hauswirtschafter/-in (Hauswirtschaft)	männlich	—	—	—	—	—
	weiblich	—	—	—	—	—
	insgesamt	—	—	—	—	—
Hauswirtschafter/-in	männlich	23	7	10	6	—
	weiblich	257	73	80	104	—
	insgesamt	280	80	90	110	—
<b>Reinigungs- und Entsorgungsberufe</b>	männlich	260	76	91	93	—
	weiblich	65	24	15	26	—
	insgesamt	325	100	106	119	—
davon						
Textilreiniger/-in	männlich	35	12	11	12	—
	weiblich	28	8	7	13	—
	insgesamt	63	20	18	25	—
Fachkraft für Kreislauf- und Abfallwirtschaft	männlich	2	2	—	—	—
	weiblich	1	1	—	—	—
	insgesamt	3	3	—	—	—
Gebäudereiniger/-in	männlich	152	43	55	54	—
	weiblich	30	11	7	12	—
	insgesamt	182	54	62	66	—



Berufsschulen

**6. Schülerinnen und Schüler mit Ausbildungsvertrag im Schuljahr 2013/2014 nach Berufsgruppen, Ausbildungsberufen, Geschlecht und Ausbildungsjahren**

Berufsgruppen — Ausbildungsberufe	Geschlecht	Berufsschüler/ innen	davon im . . . Ausbildungsjahr			
			1.	2.	3.	4.
Fachkraft für Abwassertechnik	männlich	66	14	25	27	—
	weiblich	6	4	1	1	—
	insgesamt	72	18	26	28	—
Fachkraft für Rohr-, Kanal- und Industrieservice	männlich	5	5	—	—	—
	weiblich	—	—	—	—	—
	insgesamt	5	5	—	—	—
<b>Berufsausbildung für Behinderte</b> (siehe Tab. 7)	männlich	783	265	270	240	8
	weiblich	591	218	189	184	—
	insgesamt	1 374	483	459	424	8
<b>Insgesamt</b>	männlich	63 736	20 009	20 135	18 955	4 637
	weiblich	41 645	13 819	14 077	13 488	261
	insgesamt	105 381	33 828	34 212	32 443	4 898

**7. Schülerinnen und Schüler in Ausbildung nach Regelung der zuständigen Stellen für die  
Berufsausbildung Behinderter im Schuljahr 2013/2014 nach Ausbildungsberufen,  
Geschlecht und Ausbildungsjahren**

Ausbildungsberufe	Geschlecht	Berufsschüler/ innen	davon im ... Ausbildungsjahr			
			1.	2.	3.	4.
Bau- und Metallmaler/-in	männlich	117	39	42	36	—
	weiblich	12	4	6	2	—
	insgesamt	129	43	48	38	—
Beikoch/Beiköchin	männlich	104	31	38	35	—
	weiblich	76	29	20	27	—
	insgesamt	180	60	58	62	—
Bürofachhelfer/-in	männlich	3	—	3	—	—
	weiblich	1	—	1	—	—
	insgesamt	4	—	4	—	—
Bürohelfer/-in	männlich	2	2	—	—	—
	weiblich	—	—	—	—	—
	insgesamt	2	2	—	—	—
Bürokraft	männlich	4	—	—	4	—
	weiblich	5	1	—	4	—
	insgesamt	9	1	—	8	—
Büropraktiker/-in	männlich	4	2	2	—	—
	weiblich	5	2	3	—	—
	insgesamt	9	4	5	—	—
Fachpraktiker/in für Bürokommunikation	männlich	24	6	14	4	—
	weiblich	25	10	11	4	—
	insgesamt	49	16	25	8	—
Fachpraktiker/in für Hauswirtschaft	männlich	10	2	6	2	—
	weiblich	86	33	46	7	—
	insgesamt	96	35	52	9	—
Fachpraktiker/in für Holzbearbeitung	männlich	19	10	9	—	—
	weiblich	—	—	—	—	—
	insgesamt	19	10	9	—	—
Fachpraktiker/in für Kfz-Mechatronik	männlich	4	4	—	—	—
	weiblich	—	—	—	—	—
	insgesamt	4	4	—	—	—
Fachpraktiker/in für Metallbau	männlich	27	25	2	—	—
	weiblich	2	2	—	—	—
	insgesamt	29	27	2	—	—
Fachpraktiker/in im Verkauf	männlich	2	—	2	—	—
	weiblich	6	4	2	—	—
	insgesamt	8	4	4	—	—

Berufsschulen

**7. Schülerinnen und Schüler in Ausbildung nach Regelung der zuständigen Stellen für die Berufsausbildung Behinderter im Schuljahr 2013/2014 nach Ausbildungsberufen, Geschlecht und Ausbildungsjahren**

Ausbildungsberufe	Geschlecht	Berufsschüler/ innen	davon im ... Ausbildungsjahr			
			1.	2.	3.	4.
Fachpraktiker/in Küche (Beikoch/Beiköchin)	männlich	16	14	1	1	—
	weiblich	20	13	6	1	—
	insgesamt	36	27	7	2	
Fachwerker/in im Gartenbau	männlich	93	24	31	38	—
	weiblich	18	5	3	10	—
	insgesamt	111	29	34	48	—
Fachwerker/-in im Gartenbau Fachrichtung: Garten- und Landschaftsbau, Zierpflanzenbau	männlich	—	—	—	—	—
	weiblich	—	—	—	—	—
	insgesamt	—	—	—	—	—
Gartenbauhelfer/-in Fachrichtung: Garten- und Landschaftsbau	männlich	—	—	—	—	—
	weiblich	—	—	—	—	—
	insgesamt	—	—	—	—	—
Helfer/-in in der Hauswirtschaft	männlich	42	18	11	13	—
	weiblich	311	107	83	121	—
	insgesamt	353	125	94	134	—
Holzbearbeiter/-in	männlich	91	37	26	28	—
	weiblich	15	7	2	6	—
	insgesamt	106	44	28	34	—
Lagerfachhelfer/-in	männlich	17	10	7	—	—
	weiblich	1	—	1	—	—
	insgesamt	18	10	8	—	—
Metallbearbeiter/-in	männlich	142	26	54	62	—
	weiblich	4	—	4	—	—
	insgesamt	146	26	58	62	—
Metallfeinbearbeiter/-in	männlich	6	—	5	1	—
	weiblich	—	—	—	—	—
	insgesamt	6	—	5	1	—
Metallwerker/-in Fachrichtung: Zurichten und Montieren	männlich	—	—	—	—	—
	weiblich	—	—	—	—	—
	insgesamt	—	—	—	—	—
Schweißwerker/-in	männlich	—	—	—	—	—
	weiblich	—	—	—	—	—
	insgesamt	—	—	—	—	—
Werker/in im Gartenbau / Gartenbauhelfer/in	männlich	42	15	14	13	—
	weiblich	3	1	1	1	—
	insgesamt	45	16	15	14	—

Berufsschulen

**7. Schülerinnen und Schüler in Ausbildung nach Regelung der zuständigen Stellen für die Berufsausbildung Behinderter im Schuljahr 2013/2014 nach Ausbildungsberufen, Geschlecht und Ausbildungsjahren**

Ausbildungsberufe	Geschlecht	Berufsschüler/ innen	davon im ... Ausbildungsjahr			
			1.	2.	3.	4.
Werkzeugmaschinenspaner/-in	männlich	8	—	2	1	5
Fachrichtung:	weiblich	1	—	—	1	—
Drehen	insgesamt	9	—	2	2	5
Werkzeugmaschinenspaner/-in	männlich	6	—	1	2	3
Fachrichtung:	weiblich	—	—	—	—	—
Fräsen	insgesamt	6	—	1	2	3
<b>Insgesamt</b>	männlich	783	265	270	240	8
	weiblich	591	218	189	184	—
	insgesamt	1 374	483	459	424	8

### 8. Schülerinnen und Schüler ohne Ausbildungsvertrag im Schuljahr 2013/2014 nach Geschlecht und Berufsschuljahren

Merkmal	Geschlecht	Berufsschüler/ innen	davon im ... Berufsschuljahr		
			1.	2.	3. oder höheren
Schüler/innen im Berufsgrundbildungsjahr, kooperativ vollschulisch <sup>1)</sup>	männlich	90	90	—	—
	weiblich	22	22	—	—
	insgesamt	112	112	—	—
Schüler/innen in Besonderen Bildungsgängen in Vollzeitform (BVJ und EIBE)	männlich	2 934	2 633	301	—
	weiblich	1 835	1 635	200	—
	insgesamt	4 769	4 268	501	—
Schüler/innen ohne Ausbildungsvertrag, jedoch mit Berufstätigkeit	männlich	69	68	—	1
	weiblich	57	56	1	—
	insgesamt	126	124	1	1
Schüler/innen in anderen Maßnahmen der Arbeitsverwaltung	männlich	1 460	1 119	189	152
	weiblich	764	659	105	—
	insgesamt	2 224	1 778	294	152
Schüler/innen in Werkstätten für Behinderte	männlich	945	485	262	198
	weiblich	658	319	173	166
	insgesamt	1 603	804	435	364
Schüler/innen ohne Berufstätigkeit (Arbeitslose)	männlich	232	229	3	—
	weiblich	95	93	—	2
	insgesamt	327	322	3	2
<b>Insgesamt</b>	männlich	5 730	4 624	755	351
	weiblich	3 431	2 784	479	168
	insgesamt	9 161	7 408	1 234	519

1) Bis Schuljahr 2011/12 Berufsgrundbildungsjahr, schulisch.

Berufsschulen

**9. Schülerinnen und Schüler im Schuljahr 2013/2014**

Lfd. Nr.	Kreisfreie Stadt (St.) Landkreis	Berufsschüler/innen			davon		
		insgesamt	weiblich		insgesamt	weiblich	
			Anzahl	%		Anzahl	%
1	Darmstadt, Wissenschaftsst.	7 598	3 147	41,4	7 253	2 985	41,2
2	Frankfurt am Main, St.	21 132	10 255	48,5	20 229	9 888	48,9
3	Offenbach am Main, St.	2 531	1 118	44,2	2 110	953	45,2
4	Wiesbaden, Landeshauptst.	7 466	3 090	41,4	6 745	2 900	43,0
5	Bergstraße	2 718	1 052	38,7	2 333	919	39,4
6	Darmstadt-Dieburg	1 048	340	32,4	893	272	30,5
7	Groß-Gerau	3 402	954	28,0	3 187	866	27,2
8	Hochtaunuskreis	2 747	1 044	38,0	2 629	1 000	38,0
9	Main-Kinzig-Kreis	6 286	2 218	35,3	5 614	1 993	35,5
10	Main-Taunus-Kreis	2 155	870	40,4	1 949	806	41,4
11	Odenwaldkreis	935	359	38,4	814	318	39,1
12	Offenbach	3 516	1 200	34,1	3 263	1 110	34,0
13	Rheingau-Taunus-Kreis	828	258	31,2	711	218	30,7
14	Wetteraukreis	4 450	1 692	38,0	3 795	1 442	38,0
15	<b>Reg.-Bez. Darmstadt</b>	66 812	27 597	41,3	61 525	25 670	41,7
16	Gießen	5 666	2 273	40,1	5 189	2 134	41,1
17	Lahn-Dill-Kreis	5 333	1 779	33,4	4 949	1 624	32,8
18	Limburg-Weilburg	3 156	1 082	34,3	2 952	1 019	34,5
19	Marburg-Biedenkopf	4 427	1 599	36,1	4 197	1 496	35,6
20	Vogelsbergkreis	2 024	624	30,8	1 723	512	29,7
21	<b>Reg.-Bez. Gießen</b>	20 606	7 357	35,7	19 010	6 785	35,7
22	Kassel, documenta-St.	8 771	3 320	37,9	8 427	3 179	37,7
23	Fulda	5 477	2 025	37,0	5 154	1 900	36,9
24	Hersfeld-Rotenburg	2 712	970	35,8	2 515	884	35,1
25	Kassel	2 416	1 189	49,2	1 968	977	49,6
26	Schwalm-Eder-Kreis	2 792	869	31,1	2 325	709	30,5
27	Waldeck-Frankenberg	3 637	1 208	33,2	3 389	1 116	32,9
28	Werra-Meißner-Kreis	1 319	541	41,0	1 068	425	39,8
29	<b>Reg.-Bez. Kassel</b>	27 124	10 122	37,3	24 846	9 190	37,0
30	<b>Land Hessen</b>	114 542	45 076	39,4	105 381	41 645	39,5

1) Ohne Schüler/innen im Berufsgrundbildungsjahr, kooperativ vollschulisch, in Besonderen Bildungsgängen in Vollzeitform (BVJ und EIBE) und in Werkstätten für

**nach Verwaltungsbezirken, Ausbildungsverhältnis und Geschlecht**

waren			Von den Schüler/innen ohne Ausbildungsvertrag <sup>1)</sup> waren						Lfd. Nr.
ohne Ausbildungsvertrag			Schüler/innen ohne Vertrag, jedoch mit Berufstätigkeit		Schüler/innen ohne Berufs- tätigkeit (Arbeitslose)		in schulischen Maßnahmen der Arbeitsverwaltung		
insgesamt	weiblich		insgesamt	weiblich	insgesamt	weiblich	insgesamt	weiblich	
	Anzahl	%							
345	162	47,0	—	—	—	—	146	71	1
903	367	40,6	11	11	—	—	216	63	2
421	165	39,2	18	—	17	11	72	27	3
721	190	26,4	—	—	—	—	419	58	4
385	133	34,5	—	—	—	—	145	55	5
155	68	43,9	2	1	2	2	35	17	6
215	88	40,9	—	—	—	—	74	35	7
118	44	37,3	—	—	2	2	—	—	8
672	225	33,5	—	—	—	—	182	71	9
206	64	31,1	—	—	60	11	—	—	10
121	41	33,9	—	—	—	—	41	14	11
253	90	35,6	—	—	—	—	78	38	12
117	40	34,2	—	—	—	—	—	—	13
655	250	38,2	24	9	59	27	90	28	14
5 287	1 927	36,4	55	21	140	53	1 498	477	15
477	139	29,1	—	—	131	18	38	14	16
384	155	40,4	18	12	—	—	33	17	17
204	63	30,9	—	—	—	—	—	—	18
230	103	44,8	—	—	—	—	—	—	19
301	112	37,2	—	—	—	—	61	24	20
1 596	572	35,8	18	12	131	18	132	55	21
344	141	41,0	—	—	12	—	48	20	22
323	125	38,7	21	10	—	—	67	25	23
197	86	43,7	—	—	22	6	38	16	24
448	212	47,3	7	4	22	18	53	21	25
467	160	34,3	24	10	—	—	191	71	26
248	92	37,1	—	—	—	—	108	36	27
251	116	46,2	1	—	—	—	89	43	28
2 278	932	40,9	53	24	56	24	594	232	29
9 161	3 431	37,5	126	57	327	95	2 224	764	30

Behinderte.

Berufsschulen

10. Schülerinnen und Schüler im Schuljahr 2013/2014

Lfd. Nr.	Kreisfreie Stadt (St.) Landkreis	Berufsschüler/ innen		davon					
				1998 oder später		1997		1996	
		ins- gesamt	weib- lich	ins- gesamt	weib- lich	ins- gesamt	weib- lich	ins- gesamt	weib- lich
1	Darmstadt, Wissenschaftsst.	7 598	3 147	36	16	347	127	776	297
2	Frankfurt am Main, St.	21 132	10 255	114	51	759	310	1 449	577
3	Offenbach am Main, St.	2 531	1 118	38	19	219	89	314	124
4	Wiesbaden, Landeshauptst.	7 466	3 090	74	31	400	154	660	248
5	Bergstraße	2 718	1 052	17	5	173	62	305	118
6	Darmstadt-Dieburg	1 048	340	18	8	75	21	162	51
7	Groß-Gerau	3 402	954	25	10	158	57	323	91
8	Hochtaunuskreis	2 747	1 044	19	7	136	51	242	82
9	Main-Kinzig-Kreis	6 286	2 218	74	26	450	131	799	231
10	Main-Taunus-Kreis	2 155	870	16	5	116	42	208	82
11	Odenwaldkreis	935	359	9	1	85	23	132	43
12	Offenbach	3 516	1 200	25	9	140	45	290	89
13	Rheingau-Taunus-Kreis	828	258	16	6	55	20	92	23
14	Wetteraukreis	4 450	1 692	54	21	254	93	507	180
15	<b>Reg.-Bez. Darmstadt</b>	66 812	27 597	535	215	3 367	1 225	6 259	2 236
16	Gießen	5 666	2 273	54	15	296	88	542	177
17	Lahn-Dill-Kreis	5 333	1 779	50	14	312	94	558	162
18	Limburg-Weilburg	3 156	1 082	37	9	200	58	383	114
19	Marburg-Biedenkopf	4 427	1 599	33	12	238	70	489	133
20	Vogelsbergkreis	2 024	624	22	3	114	29	245	47
21	<b>Reg.-Bez. Gießen</b>	20 606	7 357	196	53	1 160	339	2 217	633
22	Kassel, documenta-St.	8 771	3 320	56	20	296	88	632	206
23	Fulda	5 477	2 025	59	18	349	115	700	216
24	Hersfeld-Rotenburg	2 712	970	19	3	194	57	345	91
25	Kassel	2 416	1 189	28	17	160	62	277	123
26	Schwalm-Eder-Kreis	2 792	869	33	5	202	51	299	79
27	Waldeck-Frankenberg	3 637	1 208	21	6	170	45	410	104
28	Werra-Meißner-Kreis	1 319	541	14	5	78	35	162	61
29	<b>Reg.-Bez. Kassel</b>	27 124	10 122	230	74	1 449	453	2 825	880
30	<b>Land Hessen</b>	114 542	45 076	961	342	5 976	2 017	11 301	3 749



nach Verwaltungsbezirken, Geburtsjahren und Geschlecht

waren geboren												Lfd. Nr.
1995		1994		1993		1992		1991		1990 oder früher		
ins- gesamt	weib- lich	ins- gesamt	weib- lich	ins- gesamt	weib- lich	ins- gesamt	weib- lich	ins- gesamt	weib- lich	ins- gesamt	weib- lich	
1 047	434	1 383	586	1 041	436	975	432	708	322	1 285	497	1
2 287	975	3 315	1 610	3 199	1 667	3 010	1 640	2 358	1 221	4 641	2 204	2
355	139	409	181	331	139	295	133	191	93	379	201	3
930	393	1 264	559	1 176	525	958	424	716	286	1 288	470	4
444	167	479	187	382	153	303	125	220	83	395	152	5
190	65	184	60	139	50	95	31	67	20	118	34	6
432	125	509	165	571	149	491	139	318	87	575	131	7
404	160	459	202	401	159	375	140	248	88	463	155	8
958	332	1 147	393	933	373	663	255	473	192	789	285	9
239	107	350	139	306	139	269	113	229	96	422	147	10
124	44	176	69	129	55	100	52	72	28	108	44	11
470	143	571	174	459	169	482	206	392	149	687	216	12
114	28	130	45	118	38	86	32	71	23	146	43	13
671	256	800	291	651	256	509	211	367	150	637	234	14
8 665	3 368	11 176	4 661	9 836	4 308	8 611	3 933	6 430	2 838	11 933	4 813	15
688	277	931	381	825	349	753	349	558	252	1 019	385	16
752	217	979	323	796	300	662	239	448	171	776	259	17
479	163	605	203	435	160	330	115	263	96	424	164	18
577	190	870	311	672	276	513	209	369	157	666	241	19
309	106	389	113	302	98	214	83	147	40	282	105	20
2 805	953	3 774	1 331	3 030	1 183	2 472	995	1 785	716	3 167	1 154	21
1 078	366	1 601	643	1 372	576	1 245	500	870	334	1 621	587	22
927	346	1 027	378	842	373	589	236	316	129	668	214	22
406	134	486	200	398	149	297	122	201	78	366	136	23
334	180	414	205	387	184	306	159	219	113	291	146	24
380	101	479	143	434	145	376	156	218	82	371	107	25
576	170	771	247	601	226	393	150	243	96	452	164	26
212	78	231	88	183	76	135	72	109	48	195	78	27
3 913	1 375	5 009	1 904	4 217	1 729	3 341	1 395	2 176	880	3 964	1 432	28
15 383	5 696	19 959	7 896	17 083	7 220	14 424	6 323	10 391	4 434	19 064	7 399	30

Berufsschulen

### 11. Schülerinnen und Schüler im Schuljahr 2013/2014

Lfd. Nr.	Kreisfreie Stadt (St.) Landkreis	Berufsschüler/innen		davon			
				ohne Hauptschulabschluss		mit Hauptschulabschluss	
		insgesamt	weiblich	insgesamt	weiblich	insgesamt	weiblich
1	Darmstadt, Wissenschaftsst.	7 598	3 147	249	76	2 072	799
2	Frankfurt am Main, St.	21 132	10 255	583	241	4 402	1 786
3	Offenbach am Main, St.	2 531	1 118	194	84	913	437
4	Wiesbaden, Landeshauptst.	7 466	3 090	474	160	2 042	755
5	Bergstraße	2 718	1 052	172	61	818	284
6	Darmstadt-Dieburg	1 048	340	49	16	351	112
7	Groß-Gerau	3 402	954	102	38	937	317
8	Hochtaunuskreis	2 747	1 044	80	28	831	299
9	Main-Kinzig-Kreis	6 286	2 218	273	87	2 103	697
10	Main-Taunus-Kreis	2 155	870	103	28	650	255
11	Odenwaldkreis	935	359	37	9	340	117
12	Offenbach	3 516	1 200	129	25	943	255
13	Rheingau-Taunus-Kreis	828	258	28	7	234	85
14	Wetteraukreis	4 450	1 692	276	78	1 572	558
15	<b>Reg.-Bez. Darmstadt</b>	66 812	27 597	2 749	938	18 208	6 756
16	Gießen	5 666	2 273	170	51	1 598	499
17	Lahn-Dill-Kreis	5 333	1 779	187	56	1 646	487
18	Limburg-Weilburg	3 156	1 082	118	33	1 070	343
19	Marburg-Biedenkopf	4 427	1 599	129	51	1 178	317
20	Vogelsbergkreis	2 024	624	100	44	695	185
21	<b>Reg.-Bez. Gießen</b>	20 606	7 357	704	235	6 187	1 831
22	Kassel, documenta-St.	8 771	3 320	163	55	2 226	680
23	Fulda	5 477	2 025	163	48	1 943	639
24	Hersfeld-Rotenburg	2 712	970	65	26	814	242
25	Kassel	2 416	1 189	79	38	696	324
26	Schwalm-Eder-Kreis	2 792	869	141	33	888	250
27	Waldeck-Frankenberg	3 637	1 208	108	29	1 090	336
28	Werra-Meißner-Kreis	1 319	541	72	31	476	157
29	<b>Reg.-Bez. Kassel</b>	27 124	10 122	791	260	8 133	2 628
30	<b>Land Hessen</b>	114 542	45 076	4 244	1 433	32 528	11 215

**nach Verwaltungsbezirken, schulischer Vorbildung und Geschlecht**

waren								Lfd. Nr.
mit Realschulabschluss		mit Fachhochschulreife		mit Hochschulreife		sonstige und ohne Angabe		
insgesamt	weiblich	insgesamt	weiblich	insgesamt	weiblich	insgesamt	weiblich	
3 288	1 321	732	330	678	381	579	240	1
7 089	3 227	2 658	1 477	3 007	1 898	3 393	1 626	2
862	323	136	62	98	42	328	170	3
2 269	862	788	367	495	241	1 398	705	4
904	360	142	64	93	55	589	228	5
373	111	51	22	51	20	173	59	6
924	288	279	102	195	57	965	152	7
997	366	325	129	208	91	306	131	8
2 336	759	455	209	269	121	850	345	9
741	282	228	100	144	75	289	130	10
343	134	31	14	50	27	134	58	11
1 213	386	396	189	301	143	534	202	12
220	73	43	17	25	10	278	66	13
1 464	589	286	131	169	68	683	268	14
23 023	9 081	6 550	3 213	5 783	3 229	10 499	4 380	15
2 185	915	736	353	455	270	522	185	16
2 008	642	474	205	306	152	712	237	17
1 011	353	181	82	94	42	682	229	18
1 697	588	601	271	399	190	423	182	19
642	164	206	89	81	40	300	102	20
7 543	2 662	2 198	1 000	1 335	694	2 639	935	21
3 052	1 065	1 730	762	974	497	626	261	22
2 011	734	835	366	263	138	262	100	23
1 056	351	360	177	177	87	240	87	24
761	402	240	131	170	79	470	215	25
793	219	402	162	266	117	302	88	26
1 179	371	388	179	164	92	708	201	27
383	162	150	87	45	22	193	82	28
9 235	3 304	4 105	1 864	2 059	1 032	2 801	1 034	29
39 801	15 047	12 853	6 077	9 177	4 955	15 939	6 349	30

Berufsschulen

## 12. Ausländische Schülerinnen und Schüler im Schuljahr 2013/2014

Lfd. Nr.	Kreisfreie Stadt (St.) Landkreis	Ausländische Schüler/innen			davon		
		insgesamt	weiblich		insgesamt	mit Ausbildungsvertrag	
			weiblich			weiblich	
			Anzahl	%		Anzahl	%
1	Darmstadt, Wissenschaftsst.	1 092	489	44,8	982	443	45,1
2	Frankfurt am Main, St.	3 556	1 625	45,7	3 079	1 414	45,9
3	Offenbach am Main, St.	790	410	51,9	523	300	57,4
4	Wiesbaden, Landeshauptst.	1 327	534	40,2	1 030	462	44,9
5	Bergstraße	390	146	37,4	295	124	42,0
6	Darmstadt-Dieburg	148	50	33,8	94	27	28,7
7	Groß-Gerau	562	210	37,4	481	179	37,2
8	Hochtaunuskreis	374	156	41,7	333	142	42,6
9	Main-Kinzig-Kreis	955	354	37,1	707	279	39,5
10	Main-Taunus-Kreis	388	162	41,8	337	150	44,5
11	Odenwaldkreis	162	74	45,7	120	54	45,0
12	Offenbach	675	226	33,5	564	190	33,7
13	Rheingau-Taunus-Kreis	130	35	26,9	101	28	27,7
14	Wetteraukreis	484	180	37,2	368	137	37,2
15	<b>Reg.-Bez. Darmstadt</b>	11 033	4 651	42,2	9 014	3 929	43,6
16	Gießen	536	168	31,3	331	133	40,2
17	Lahn-Dill-Kreis	527	190	36,1	403	143	35,5
18	Limburg-Weilburg	363	136	37,5	274	114	41,6
19	Marburg-Biedenkopf	345	141	40,9	287	118	41,1
20	Vogelsbergkreis	170	40	23,5	78	20	25,6
21	<b>Reg.-Bez. Gießen</b>	1 941	675	34,8	1 373	528	38,5
22	Kassel, documenta-St.	630	239	37,9	518	193	37,3
23	Fulda	230	101	43,9	182	84	46,2
24	Hersfeld-Rotenburg	131	53	40,5	81	32	39,5
25	Kassel	260	148	56,9	151	96	63,6
26	Schwalm-Eder-Kreis	146	42	28,8	75	30	40,0
27	Waldeck-Frankenberg	167	65	38,9	143	58	40,6
28	Werra-Meißner-Kreis	62	28	45,2	36	13	36,1
29	<b>Reg.-Bez. Kassel</b>	1 626	676	41,6	1 186	506	42,7
30	<b>Land Hessen</b>	14 600	6 002	41,1	11 573	4 963	42,9

1) Ohne Schüler/innen im Berufsgrundbildungsjahr, kooperativ vollschulisch, in Besonderen Bildungsgängen in Vollzeitform (BVJ und EIBE) und in Werkstätten für

**nach Verwaltungsbezirken, Ausbildungsverhältnis und Geschlecht**

waren			Von den Schüler/innen ohne Ausbildungsvertrag <sup>1)</sup> waren						Lfd. Nr.
ohne Ausbildungsvertrag			Schüler/innen ohne Vertrag, jedoch mit Berufstätigkeit		Schüler/innen ohne Berufs- tätigkeit (Arbeitslose)		in schulischen Maßnahmen der Arbeitsverwaltung		
insgesamt	weiblich		insgesamt	weiblich	insgesamt	weiblich	insgesamt	weiblich	
	Anzahl	%							
110	46	41,8	—	—	—	—	39	22	1
477	211	44,2	7	7	—	—	89	28	2
267	110	41,2	9	—	7	5	35	13	3
297	72	24,2	—	—	—	—	162	17	4
95	22	23,2	—	—	—	—	21	9	5
54	23	42,6	1	1	—	—	7	3	6
81	31	38,3	—	—	—	—	25	13	7
41	14	34,1	—	—	1	1	—	—	8
248	75	30,2	—	—	—	—	49	13	9
51	12	23,5	—	—	23	1	—	—	10
42	20	47,6	—	—	—	—	18	9	11
111	36	32,4	—	—	—	—	22	13	12
29	7	24,1	—	—	—	—	—	—	13
116	43	37,1	2	—	7	2	14	4	14
2 019	722	35,8	19	8	38	9	481	144	15
205	35	17,1	—	—	130	18	7	1	16
124	47	37,9	1	—	—	—	3	3	17
89	22	24,7	—	—	—	—	—	—	18
58	23	39,7	—	—	—	—	—	—	19
92	20	21,7	—	—	—	—	6	3	20
568	147	25,9	1	—	130	18	16	7	21
112	46	41,1	—	—	7	—	6	3	22
48	17	35,4	2	1	—	—	5	2	23
50	21	42,0	—	—	3	1	3	1	24
109	52	47,7	1	1	11	9	—	—	25
71	12	16,9	1	—	—	—	17	3	26
24	7	29,2	—	—	—	—	12	4	27
26	15	57,7	—	—	—	—	8	8	28
440	170	38,6	4	2	21	10	51	21	29
3 027	1 039	34,3	24	10	189	37	548	172	30

Behinderte.

Berufsschulen

**13. Schulen, Klassen, Schülerinnen und Schüler im Berufsgrundbildungsjahr, kooperativ vollschulisch<sup>1)</sup>  
im Schuljahr 2013/2014 nach Verwaltungsbezirken, Geschlecht und Berufsfeldern**

Kreisfreie Stadt (St.) Landkreis	Schulen	Klassen	Schüler/innen			davon im Berufsfeld	
			insge- sam	darunter		Holztechnik	Textiltechnik und Bekleidung
				weiblich	Ausländer		
Darmstadt, Wissenschaftsst.	—	—	—	—	—	—	—
Frankfurt am Main, St.	—	—	—	—	—	—	—
Offenbach am Main, St.	—	—	—	—	—	—	—
Wiesbaden, Landeshauptst.	—	—	—	—	—	—	—
Bergstraße	1	1	22	8	3	22	—
Darmstadt-Dieburg	—	—	—	—	—	—	—
Groß-Gerau	—	—	—	—	—	—	—
Hochtaunuskreis	1	1	11	1	—	11	—
Main-Kinzig-Kreis	1	1	14	2	1	14	—
Main-Taunus-Kreis	—	—	—	—	—	—	—
Odenwaldkreis	—	—	—	—	—	—	—
Offenbach	1	1	15	3	3	15	—
Rheingau-Taunus-Kreis	—	—	—	—	—	—	—
Wetteraukreis	1	1	16	5	3	16	—
<b>Reg.-Bez. Darmstadt</b>	<b>5</b>	<b>5</b>	<b>78</b>	<b>19</b>	<b>10</b>	<b>78</b>	<b>—</b>
Gießen	1	1	13	2	1	13	—
Lahn-Dill-Kreis	—	—	—	—	—	—	—
Limburg-Weilburg	—	—	—	—	—	—	—
Marburg-Biedenkopf	—	—	—	—	—	—	—
Vogelsbergkreis	—	—	—	—	—	—	—
<b>Reg.-Bez. Gießen</b>	<b>1</b>	<b>1</b>	<b>13</b>	<b>2</b>	<b>1</b>	<b>13</b>	<b>—</b>
Kassel, documenta-St.	—	—	—	—	—	—	—
Fulda	—	—	—	—	—	—	—
Hersfeld-Rotenburg	—	—	—	—	—	—	—
Kassel	—	—	—	—	—	—	—
Schwalm-Eder-Kreis	—	—	—	—	—	—	—
Waldeck-Frankenberg	1	1	21	1	1	21	—
Werra-Meißner-Kreis	—	—	—	—	—	—	—
<b>Reg.-Bez. Kassel</b>	<b>1</b>	<b>1</b>	<b>21</b>	<b>1</b>	<b>1</b>	<b>21</b>	<b>—</b>
<b>Land Hessen</b>	<b>7</b>	<b>7</b>	<b>112</b>	<b>22</b>	<b>12</b>	<b>112</b>	<b>—</b>

1) Bis Schuljahr 2011/12 Berufsgrundbildungsjahr, schulisch.

**14. Schulen, Klassen, Schülerinnen und Schüler in Besonderen Bildungsgängen in Vollzeitform (BVJ und EIBE) im Schuljahr 2013/2014 nach Verwaltungsbezirken, schulischer Vorbildung und Geschlecht**

Kreisfreie Stadt (St.) Landkreis	Schulen	Klassen	Schüler/innen				davon waren							
			insgesamt	darunter		ohne Hauptschulabschluss		mit Hauptschulabschluss		mit Realschulabschluss		mit sonstigem Abschluss und ohne Angabe		
				weiblich	Ausländer	insgesamt	weiblich	insgesamt	weiblich	insgesamt	weiblich	insgesamt	weiblich	
Darmstadt, Wissenschaftsst.	5	12	170	74	70	44	18	73	38	3	3	50	15	
Frankfurt am Main, St.	12	41	587	256	349	166	76	209	85	7	—	205	95	
Offenbach am Main, St.	3	18	251	102	189	84	36	99	46	—	—	68	20	
Wiesbaden, Landeshauptst.	3	14	232	93	120	70	30	107	46	8	3	47	14	
Bergstraße	2	9	128	38	63	40	11	44	15	1	—	43	12	
Darmstadt-Dieburg	1	6	95	39	44	18	5	38	16	1	—	38	18	
Groß-Gerau	2	9	110	43	50	19	10	56	27	—	—	35	6	
Hochtaunuskreis	3	7	89	33	37	27	10	48	17	—	—	14	6	
Main-Kinzig-Kreis	4	22	348	111	168	87	23	147	52	4	2	110	34	
Main-Taunus-Kreis	3	10	102	40	22	20	6	29	12	—	—	53	22	
Odenwaldkreis	1	4	64	19	20	7	3	23	3	9	1	25	12	
Offenbach	3	13	160	49	86	28	5	87	25	1	1	44	18	
Rheingau-Taunus-Kreis	2	8	89	32	28	16	6	40	18	11	4	22	4	
Wetteraukreis	6	20	256	100	74	81	25	98	41	1	—	76	34	
<b>Reg.-Bez. Darmstadt</b>	<b>50</b>	<b>193</b>	<b>2 681</b>	<b>1 029</b>	<b>1 320</b>	<b>707</b>	<b>264</b>	<b>1 098</b>	<b>441</b>	<b>46</b>	<b>14</b>	<b>830</b>	<b>310</b>	
Gießen	3	17	236	79	61	78	25	116	37	5	2	37	15	
Lahn-Dill-Kreis	3	21	270	106	110	67	19	138	52	3	1	62	34	
Limburg-Weilburg	3	13	177	56	87	40	13	82	24	2	2	53	17	
Marburg-Biedenkopf	4	13	151	58	45	44	16	52	16	—	—	55	26	
Vogelsbergkreis	2	14	160	50	82	29	13	56	17	3	1	72	19	
<b>Reg.-Bez. Gießen</b>	<b>15</b>	<b>78</b>	<b>994</b>	<b>349</b>	<b>385</b>	<b>258</b>	<b>86</b>	<b>444</b>	<b>146</b>	<b>13</b>	<b>6</b>	<b>279</b>	<b>111</b>	
Kassel, documenta-St.	4	15	239	106	88	61	26	117	46	6	3	55	31	
Fulda	4	9	123	53	30	33	13	31	10	—	—	59	30	
Hersfeld-Rotenburg	1	7	96	39	44	20	11	32	11	4	2	40	15	
Kassel	2	21	312	148	94	48	23	150	72	4	4	110	49	
Schwalm-Eder-Kreis	4	14	184	51	52	45	12	68	17	4	2	67	20	
Waldeck-Frankenberg	2	3	43	17	8	21	7	10	4	—	—	12	6	
Werra-Meißner-Kreis	2	8	97	43	16	28	14	43	21	1	1	25	7	
<b>Reg.-Bez. Kassel</b>	<b>19</b>	<b>77</b>	<b>1 094</b>	<b>457</b>	<b>332</b>	<b>256</b>	<b>106</b>	<b>451</b>	<b>181</b>	<b>19</b>	<b>12</b>	<b>368</b>	<b>158</b>	
<b>Land Hessen</b>	<b>84</b>	<b>348</b>	<b>4 769</b>	<b>1 835</b>	<b>2 037</b>	<b>1 221</b>	<b>456</b>	<b>1 993</b>	<b>768</b>	<b>78</b>	<b>32</b>	<b>1 477</b>	<b>579</b>	

Berufsschulen

**15. Ausgestellte Zeugnisse der Teilzeitberufsschule<sup>1)</sup> in der Zeit vom 01.08.2012 bis 31.07.2013**

Kreisfreie Stadt (St.) Landkreis	Auszubildende				Schüler/innen ohne Ausbildungsvertrag			
	mit Abschlusszeugnis		ohne Abschlusszeugnis		mit Abschlusszeugnis		ohne Abschlusszeugnis	
	insgesamt	weiblich	insgesamt	weiblich	insgesamt	weiblich	insgesamt	weiblich
Darmstadt, Wissenschaftsst.	2 061	840	78	30	166	83	36	10
Frankfurt am Main, St.	5 965	3 008	201	59	41	22	255	95
Offenbach am Main, St.	627	275	35	8	96	32	45	22
Wiesbaden, Landeshauptst.	1 859	932	149	49	—	—	256	96
Bergstraße	653	283	32	5	12	6	220	81
Darmstadt-Dieburg	251	83	8	3	8	5	36	12
Groß-Gerau	715	267	46	11	—	—	—	—
Hochtaunuskreis	711	296	24	4	8	1	1	—
Main-Kinzig-Kreis	1 386	551	53	16	44	23	69	23
Main-Taunus-Kreis	596	277	19	6	—	—	47	26
Odenwaldkreis	198	78	22	5	37	18	—	—
Offenbach	972	363	33	6	31	15	38	12
Rheingau-Taunus-Kreis	195	67	19	7	2	1	4	1
Wetteraukreis	933	415	77	11	331	124	38	11
<b>Reg.-Bez. Darmstadt</b>	<b>17 122</b>	<b>7 735</b>	<b>796</b>	<b>220</b>	<b>776</b>	<b>330</b>	<b>1 045</b>	<b>389</b>
Gießen	1 510	671	92	19	1	—	66	20
Lahn-Dill-Kreis	1 235	462	54	26	6	3	43	24
Limburg-Weilburg	824	306	52	18	15	7	—	—
Marburg-Biedenkopf	1 183	471	151	62	35	15	—	—
Vogelsbergkreis	486	169	12	6	55	20	66	32
<b>Reg.-Bez. Gießen</b>	<b>5 238</b>	<b>2 079</b>	<b>361</b>	<b>131</b>	<b>112</b>	<b>45</b>	<b>175</b>	<b>76</b>
Kassel, documenta-St.	2 573	1 061	68	22	25	7	44	9
Fulda	1 519	635	42	4	11	5	10	1
Hersfeld-Rotenburg	703	280	33	12	41	14	6	2
Kassel	586	323	17	12	33	20	84	41
Schwalm-Eder-Kreis	689	250	24	8	38	15	105	36
Waldeck-Frankenberg	985	327	42	11	76	28	13	5
Werra-Meißner-Kreis	306	143	16	10	51	18	61	20
<b>Reg.-Bez. Kassel</b>	<b>7 361</b>	<b>3 019</b>	<b>242</b>	<b>79</b>	<b>275</b>	<b>107</b>	<b>323</b>	<b>114</b>
<b>Land Hessen</b>	<b>29 721</b>	<b>12 833</b>	<b>1 399</b>	<b>430</b>	<b>1 163</b>	<b>482</b>	<b>1 543</b>	<b>579</b>

1) Ohne Berufsgrundbildungsjahr kooperativ.



**16. Ausländische Schülerinnen und Schüler im Schuljahr 2013/2014  
nach Staatsangehörigkeiten und Geschlecht**

Staatsangehörigkeit	Ausländische Schüler/innen		Staatsangehörigkeit	Ausländische Schüler/innen	
	insgesamt	weiblich		insgesamt	weiblich
<b>Europa</b>	11 391	4 856	<b>Afrika</b>	1 253	451
Albanisch	196	87	Äthiopisch	108	70
Belgisch	14	4	Angolanisch	24	5
Bosnisch-herzegowinisch	302	119	Eritreisch	204	62
Britisch	61	20	Ghanaisch	24	7
Bulgarisch	116	69	Marokkanisch	416	173
Dänisch	1	1	Somalisch	254	47
Estnisch	8	6	Übriges Afrika	223	87
Finnisch	4	1			
Französisch	53	21	<b>Asien</b>	1 679	579
Griechisch	431	179	Afghanisch	674	170
Irish	9	2	Armenisch	26	10
Italienisch	1 419	593	Indisch	30	11
Kosovarisch	127	46	Irakisch	61	26
Kroatisch	426	181	Iranisch	121	55
Lettisch	27	17	Jeminitisch	23	6
Litauisch	77	34	Kasachisch	53	20
Luxemburgisch	1	1	Libanesisch	30	9
Mazedonisch	151	67	Pakistanisch	222	65
Moldauisch	24	13	Philippinisch	22	10
Montenegrinisch	48	20	Syrisch	73	28
Niederländisch	34	10	Thailändisch	103	61
Österreichisch	48	22	Vietnamesisch	47	30
Polnisch	496	235	Übriges Asien	194	78
Portugiesisch	274	107			
Rumänisch	155	80	<b>Amerika</b>	251	110
Russisch	227	124	Amerikanisch	74	32
Schwedisch	7	4	Brasilianisch	34	14
Schweizerisch	15	7	Dominikanisch (Dom. Rep.)	34	17
Serbisch	489	202	Kanadisch	7	6
Slowakisch	17	13	Kolumbianisch	46	21
Slowenisch	18	6	Kubanisch	14	2
Spanisch	307	118	Peruanisch	6	3
Tschechisch	31	22	Übriges Amerika	36	15
Türkisch	5 581	2 315			
Ukrainisch	138	80	<b>Australien und Ozeanien</b>	13	4
Ungarisch	46	20			
Weißrussisch/Belarussisch	13	10	<b>Staatenlos</b>	11	2
			<b>Ungeklärt</b>	2	—
			<b>Insgesamt</b>	14 600	6 002

Berufsschulen

### 17. Ausländische Schülerinnen und Schüler im Schuljahr 2013/2014 nach Verwaltungsbezirken und ausgewählten Staatsangehörigkeiten

Kreisfreie Stadt (St.) Landkreis	Ausländische Schüler/innen		davon mit . . . Staatsangehörigkeit							
	ins- gesamt	weib- lich	grie- chischer	italie- nischer	jugosla- wischer <sup>1)</sup>	portugie- sischer	spa- nischer	tür- kischer	marok- kanischer	sons- tiger
Darmstadt, Wissenschaftsst.	1 092	489	55	139	101	32	17	435	26	287
Frankfurt am Main, St.	3 556	1 625	114	406	503	97	118	1 083	133	1 102
Offenbach am Main, St.	790	410	31	107	93	9	4	247	63	236
Wiesbaden, Landeshauptst.	1 327	534	30	94	145	28	13	497	70	450
Bergstraße	390	146	6	29	34	2	2	151	2	164
Darmstadt-Dieburg	148	50	4	22	13	21	2	34	1	51
Groß-Gerau	562	210	39	66	41	11	10	257	30	108
Hochtaunuskreis	374	156	7	45	43	11	4	123	10	131
Main-Kinzig-Kreis	955	354	18	113	86	5	14	462	15	242
Main-Taunus-Kreis	388	162	18	63	38	6	5	143	15	100
Odenwaldkreis	162	74	28	5	10	4	5	80	2	28
Offenbach	675	226	19	110	89	13	14	229	24	177
Rheingau-Taunus-Kreis	130	35	2	9	13	—	2	41	2	61
Wetteraukreis	484	180	8	33	60	7	9	205	4	158
<b>Reg.-Bez. Darmstadt</b>	<b>11 033</b>	<b>4 651</b>	<b>379</b>	<b>1 241</b>	<b>1 269</b>	<b>246</b>	<b>219</b>	<b>3 987</b>	<b>397</b>	<b>3 295</b>
Gießen	536	168	15	23	39	6	4	182	1	266
Lahn-Dill-Kreis	527	190	17	18	31	4	19	311	1	126
Limburg-Weilburg	363	136	3	28	26	7	2	159	4	134
Marburg-Biedenkopf	345	141	4	11	14	1	1	222	1	91
Vogelsbergkreis	170	40	1	6	15	—	20	32	—	96
<b>Reg.-Bez. Gießen</b>	<b>1 941</b>	<b>675</b>	<b>40</b>	<b>86</b>	<b>125</b>	<b>18</b>	<b>46</b>	<b>906</b>	<b>7</b>	<b>713</b>
Kassel, documenta-St.	630	239	7	41	64	1	12	327	8	170
Fulda	230	101	—	17	31	—	6	78	—	98
Hersfeld-Rotenburg	131	53	—	3	14	—	1	43	—	70
Kassel	260	148	2	6	23	1	2	120	3	103
Schwalm-Eder-Kreis	146	42	—	13	15	—	3	36	1	78
Waldeck-Frankenberg	167	65	3	10	16	6	18	61	—	53
Werra-Meißner-Kreis	62	28	—	2	4	2	—	23	—	31
<b>Reg.-Bez. Kassel</b>	<b>1 626</b>	<b>676</b>	<b>12</b>	<b>92</b>	<b>167</b>	<b>10</b>	<b>42</b>	<b>688</b>	<b>12</b>	<b>603</b>
<b>Land Hessen</b>	<b>14 600</b>	<b>6 002</b>	<b>431</b>	<b>1 419</b>	<b>1 561</b>	<b>274</b>	<b>307</b>	<b>5 581</b>	<b>416</b>	<b>4 611</b>

1) Ehemaliges jugoslawisches Staatsgebiet.

### 18. Klassen im Schuljahr 2013/2014 nach Verwaltungsbezirken und Klassenarten

Kreisfreie Stadt (St.) Landkreis	Klassen	davon sind Klassen für ...				
		Auszu- bildende	Berufsgrund- bildungs- jahr, kooperativ vollschulisch <sup>1)</sup>	Besondere Bildungsgänge in Vollzeitform		Besondere Bildungsgänge in Teilzeitform
				BVJ	EIBE	
Darmstadt, Wissenschaftsst.	396	373	—	6	6	11
Frankfurt am Main, St.	1 015	947	—	21	20	27
Offenbach am Main, St.	150	117	—	10	8	15
Wiesbaden, Landeshauptst.	394	350	—	6	8	30
Bergstraße	167	133	1	6	3	24
Darmstadt-Dieburg	69	57	—	—	6	6
Groß-Gerau	174	156	—	7	2	9
Hochtaunuskreis	157	147	1	7	—	2
Main-Kinzig-Kreis	336	285	1	7	15	28
Main-Taunus-Kreis	125	105	—	8	2	10
Odenwaldkreis	59	50	—	1	3	5
Offenbach	191	172	1	8	5	5
Rheingau-Taunus-Kreis	55	43	—	3	5	4
Wetteraukreis	332	268	1	11	9	43
<b>Reg.-Bez. Darmstadt</b>	<b>3 620</b>	<b>3 203</b>	<b>5</b>	<b>101</b>	<b>92</b>	<b>219</b>
Gießen	318	284	1	4	13	16
Lahn-Dill-Kreis	283	252	—	6	15	10
Limburg-Weilburg	184	166	—	3	10	5
Marburg-Biedenkopf	270	249	—	8	5	8
Vogelsbergkreis	140	116	—	4	10	10
<b>Reg.-Bez. Gießen</b>	<b>1 195</b>	<b>1 067</b>	<b>1</b>	<b>25</b>	<b>53</b>	<b>49</b>
Kassel, documenta-St.	461	433	—	4	11	13
Fulda	304	270	—	6	3	25
Hersfeld-Rotenburg	162	150	—	1	6	5
Kassel	144	107	—	4	17	16
Schwalm-Eder-Kreis	193	156	—	7	7	23
Waldeck-Frankenberg	237	222	1	1	2	11
Werra-Meißner-Kreis	112	86	—	2	6	18
<b>Reg.-Bez. Kassel</b>	<b>1 613</b>	<b>1 424</b>	<b>1</b>	<b>25</b>	<b>52</b>	<b>111</b>
<b>Land Hessen</b>	<b>6 428</b>	<b>5 694</b>	<b>7</b>	<b>151</b>	<b>197</b>	<b>379</b>

1) Bis Schuljahr 2011/12 Berufsgrundbildungsjahr, schulisch.

Berufsschulen

### 19. Klassen im Schuljahr 2013/2014 nach Verwaltungsbezirken und Klassenstärken

Kreisfreie Stadt (St.) Landkreis	Klassen	davon mit . . . Schülerinnen und Schülern									
		bis 13	14 - 15	16 - 17	18 - 19	20 - 21	22 - 23	24 - 26	27 - 29	30 - 32	33 und mehr
Darmstadt, Wissenschaftsst.	396	49	41	60	50	50	54	61	23	7	1
Frankfurt am Main, St.	1 015	94	68	89	104	153	163	209	103	21	11
Offenbach am Main, St.	150	46	20	17	13	14	21	13	5	—	1
Wiesbaden, Landeshauptst.	394	58	43	41	54	66	54	54	16	7	1
Bergstraße	167	53	24	22	14	22	13	13	4	2	—
Darmstadt-Dieburg	69	25	8	11	8	7	6	3	1	—	—
Groß-Gerau	174	27	12	19	20	29	22	24	15	4	2
Hochtaunuskreis	157	36	23	21	16	21	15	18	5	1	1
Main-Kinzig-Kreis	336	65	34	45	35	41	31	47	24	12	2
Main-Taunus-Kreis	125	43	8	14	10	12	13	14	8	3	—
Odenwaldkreis	59	17	9	14	6	4	4	5	—	—	—
Offenbach	191	34	23	32	25	22	20	21	13	1	—
Rheingau-Taunus-Kreis	55	26	1	7	7	7	3	4	—	—	—
Wetteraukreis	332	169	34	36	30	20	12	15	13	2	1
<b>Reg.-Bez. Darmstadt</b>	<b>3 620</b>	<b>742</b>	<b>348</b>	<b>428</b>	<b>392</b>	<b>468</b>	<b>431</b>	<b>501</b>	<b>230</b>	<b>60</b>	<b>20</b>
Gießen	318	74	34	39	41	42	33	35	17	1	2
Lahn-Dill-Kreis	283	46	41	29	38	38	20	42	26	2	1
Limburg-Weilburg	184	53	24	26	13	22	18	11	14	2	1
Marburg-Biedenkopf	270	73	39	47	31	23	29	16	5	7	—
Vogelsbergkreis	140	66	16	23	13	8	5	5	2	1	1
<b>Reg.-Bez. Gießen</b>	<b>1 195</b>	<b>312</b>	<b>154</b>	<b>164</b>	<b>136</b>	<b>133</b>	<b>105</b>	<b>109</b>	<b>64</b>	<b>13</b>	<b>5</b>
Kassel, documenta-St.	461	79	35	56	56	56	64	74	33	7	1
Fulda	304	68	23	37	24	43	39	46	24	—	—
Hersfeld-Rotenburg	162	52	19	21	16	21	10	13	6	2	2
Kassel	144	50	15	13	21	8	7	15	14	—	1
Schwalm-Eder-Kreis	193	82	29	23	16	14	13	9	1	5	1
Waldeck-Frankenberg	237	99	25	26	24	18	8	17	13	5	2
Werra-Meißner-Kreis	112	72	14	8	7	5	1	1	4	—	—
<b>Reg.-Bez. Kassel</b>	<b>1 613</b>	<b>502</b>	<b>160</b>	<b>184</b>	<b>164</b>	<b>165</b>	<b>142</b>	<b>175</b>	<b>95</b>	<b>19</b>	<b>7</b>
<b>Land Hessen</b>	<b>6 428</b>	<b>1 556</b>	<b>662</b>	<b>776</b>	<b>692</b>	<b>766</b>	<b>678</b>	<b>785</b>	<b>389</b>	<b>92</b>	<b>32</b>

**20. Schulen, Klassen, Schülerinnen und Schüler im Schuljahr 2013/2014 nach Schulamtsbezirken**

Schulamtsbezirk	Schulen	Klassen	Schüler/innen <sup>1)</sup>			Schüler/innen im Berufsgrundbildungsjahr		Besondere Bildungsgänge in Vollzeitform (BVJ und EIBE)
			insgesamt	darunter		kooperativ voll-schulisch <sup>2)</sup>	kooperativ	
				weiblich	Ausländer			
Darmstadt, Wissenschaftsst. und Darmstadt-Dieburg	8	465	8 646	3 487	1 240	—	—	265
Frankfurt am Main, Stadt	17	1 015	21 132	10 255	3 556	—	—	587
Offenbach am Main, Stadt und Offenbach, Land	6	341	6 047	2 318	1 465	15	116	411
Wiesbaden, Landeshauptst. und Rheingau-Taunus-Kreis	7	449	8 294	3 348	1 457	—	—	321
Bergstraße und Odenwaldkreis	5	226	3 653	1 411	552	22	—	192
Groß-Gerau und Main-Taunus-Kreis	5	299	5 557	1 824	950	—	—	212
Hochtaunuskreis und Wetteraukreis	11	489	7 197	2 736	858	27	—	345
Main-Kinzig-Kreis	5	332	6 253	2 191	955	14	—	348
<b>Reg.-Bez. Darmstadt</b>	<b>64</b>	<b>3 616</b>	<b>66 779</b>	<b>27 570</b>	<b>11 033</b>	<b>78</b>	<b>116</b>	<b>2 681</b>
Gießen und Vogelsbergkreis	7	458	7 690	2 897	706	13	16	396
Lahn-Dill-Kreis und Limburg-Weilburg	11	471	8 522	2 888	890	—	1	447
Marburg-Biedenkopf	6	270	4 427	1 599	345	—	35	151
<b>Reg.-Bez. Gießen</b>	<b>24</b>	<b>1 199</b>	<b>20 639</b>	<b>7 384</b>	<b>1 941</b>	<b>13</b>	<b>52</b>	<b>994</b>
Kassel, documenta-St. und Kassel, Land	10	605	11 187	4 509	890	—	56	551
Fulda	5	304	5 477	2 025	230	—	80	123
Hersfeld-Rotenburg und Werra-Meißner-Kreis	5	274	4 031	1 511	193	—	—	193
Schwalm-Eder-Kreis und Waldeck-Frankenberg	8	430	6 429	2 077	313	21	—	227
<b>Reg.-Bez. Kassel</b>	<b>28</b>	<b>1 613</b>	<b>27 124</b>	<b>10 122</b>	<b>1 626</b>	<b>21</b>	<b>136</b>	<b>1 094</b>
<b>Land Hessen</b>	<b>116</b>	<b>6 428</b>	<b>114 542</b>	<b>45 076</b>	<b>14 600</b>	<b>112</b>	<b>304</b>	<b>4 769</b>

1) Einschl. Schülerinnen und Schüler im Berufsgrundbildungsjahr, in Besonderen Bildungsgängen in Vollzeitform und in Besonderen Bildungsgängen in Teilzeitform.  
 — 2) Bis Schuljahr 2011/12 Berufsgrundbildungsjahr, schulisch.

Berufsschulen

**21. Schülerinnen und Schüler im Schuljahr 2013/2014**

Lfd. Nr.	Schulamtsbezirk	Berufsschüler/innen			davon		
		insgesamt	weiblich		insgesamt	mit Ausbildungsvertrag	
			weiblich			weiblich	
			Anzahl	%		Anzahl	%
1	Darmstadt, Wissenschaftsst. und Darmstadt-Dieburg	8 646	3 487	40,3	8 146	3 257	40,0
2	Frankfurt am Main, Stadt	21 132	10 255	48,5	20 229	9 888	48,9
3	Offenbach am Main, Stadt und Offenbach, Land	6 047	2 318	38,3	5 373	2 063	38,4
4	Wiesbaden, Landeshauptst. und Rheingau-Taunus-Kreis	8 294	3 348	40,4	7 456	3 118	41,8
5	Bergstraße und Odenwaldkreis	3 653	1 411	38,6	3 147	1 237	39,3
6	Groß-Gerau und Main-Taunus-Kreis	5 557	1 824	32,8	5 136	1 672	32,6
7	Hochtaunuskreis und Wetteraukreis	7 197	2 736	38,0	6 424	2 442	38,0
8	Main-Kinzig-Kreis	6 253	2 191	35,0	5 581	1 966	35,2
9	<b>Reg.-Bez. Darmstadt</b>	66 779	27 570	41,3	61 492	25 643	41,7
10	Gießen und Vogelsbergkreis	7 690	2 897	37,7	6 912	2 646	38,3
11	Lahn-Dill-Kreis und Limburg-Weilburg	8 522	2 888	33,9	7 934	2 670	33,7
12	Marburg-Biedenkopf	4 427	1 599	36,1	4 197	1 496	35,6
13	<b>Reg.-Bez. Gießen</b>	20 639	7 384	35,8	19 043	6 812	35,8
14	Kassel, documenta-Stadt und Kassel, Land	11 187	4 509	40,3	10 395	4 156	40,0
15	Fulda	5 477	2 025	37,0	5 154	1 900	36,9
16	Hersfeld-Rotenburg und Werra-Meißner-Kreis	4 031	1 511	37,5	3 583	1 309	36,5
17	Schwalm-Eder-Kreis und Waldeck-Frankenberg	6 429	2 077	32,3	5 714	1 825	31,9
18	<b>Reg.-Bez. Kassel</b>	27 124	10 122	37,3	24 846	9 190	37,0
19	<b>Land Hessen</b>	114 542	45 076	39,4	105 381	41 645	39,5

1) Ohne Schüler/innen im Berufsgrundbildungsjahr, kooperativ vollschulisch, in Besonderen Bildungsgängen in Vollzeitform (BVJ und EIBE) und in Werkstätten für

**nach Schulamtsbezirken, Ausbildungsverhältnis und Geschlecht**

waren			Von den Schüler/innen ohne Ausbildungsvertrag <sup>1)</sup> waren						Lfd. Nr.
ohne Ausbildungsvertrag			Schüler/innen ohne Vertrag, jedoch mit Berufstätigkeit		Schüler/innen ohne Berufs- tätigkeit (Arbeitslose)		in schulischen Maßnahmen der Arbeitsverwaltung		
insgesamt	weiblich		insgesamt	weiblich	insgesamt	weiblich	insgesamt	weiblich	
	Anzahl	%							
500	230	46,0	2	1	2	2	181	88	1
903	367	40,6	11	11	—	—	216	63	2
674	255	37,8	18	—	17	11	150	65	3
838	230	27,4	—	—	—	—	419	58	4
506	174	34,4	—	—	—	—	186	69	5
421	152	36,1	—	—	60	11	74	35	6
773	294	38,0	24	9	61	29	90	28	7
672	225	33,5	—	—	—	—	182	71	8
5 287	1 927	36,4	55	21	140	53	1 498	477	9
778	251	32,3	—	—	131	18	99	38	10
588	218	37,1	18	12	—	—	33	17	11
230	103	44,8	—	—	—	—	—	—	12
1 596	572	35,8	18	12	131	18	132	55	13
792	353	44,6	7	4	34	18	101	41	14
323	125	38,7	21	10	—	—	67	25	15
448	202	45,1	1	—	22	6	127	59	16
715	252	35,2	24	10	—	—	299	107	17
2 278	932	40,9	53	24	56	24	594	232	18
9 161	3 431	37,5	126	57	327	95	2 224	764	19

Behinderte.