



# Statistische Berichte



Kennziffer: E I 1 - m 05/14

Juli 2014

## Betriebe, Beschäftigte und Umsatz im Verarbeitenden Gewerbe (einschl. Bergbau und Gewinnung von Steinen und Erden) in Hessen im Mai 2014

(Betriebe mit im Allgemeinen 50 und mehr Beschäftigten)



# Hessisches Statistisches Landesamt, Wiesbaden

## Impressum

Dienstgebäude: Rheinstraße 35/37, 65185 Wiesbaden

Briefadresse: 65175 Wiesbaden

## Ihre Ansprechpartner für Fragen und Anregungen zu diesem Bericht

Frau Niehoff	0611 3802-408
Herr Kramer	0611 3802-440
E-Mail	<a href="mailto:IVB3Auskunft@statistik.hessen.de">IVB3Auskunft@statistik.hessen.de</a>
Telefax	0611 3802-490
Internet	<a href="http://www.statistik-hessen.de">http://www.statistik-hessen.de</a>

## Copyright

© Hessisches Statistisches Landesamt, Wiesbaden, 2014

Vervielfältigung und Verbreitung, auch auszugsweise, mit Quellenangabe gestattet.

## Allgemeine Geschäftsbedingungen

Die Allgemeinen Geschäftsbedingungen sind unter

<http://www.statistik-hessen.de> "AGB"

abrufbar.

## Zeichenerklärungen

- = genau Null (nichts vorhanden) bzw. keine Veränderung eingetreten
- 0 = Zahlenwert ungleich Null, Betrag jedoch kleiner als die Hälfte von 1 in der letzten besetzten Stelle
- . = Zahlenwert unbekannt oder geheim zu halten
- ... = Zahlenwert lag bei Redaktionsschluss noch nicht vor
- () = Aussagewert eingeschränkt, da der Zahlenwert statistisch unsicher ist
- / = keine Angabe, da Zahlenwert nicht sicher genug
- x = Tabellenfeld gesperrt, weil Aussage nicht sinnvoll  
(oder bei Veränderungsraten ist die Ausgangszahl kleiner als 100)
- D = Durchschnitt
- s = geschätzte Zahl
- p = vorläufige Zahl
- r = berichtigte Zahl

Aus Gründen der Übersichtlichkeit sind nur negative Veränderungsraten und Salden mit einem Vorzeichen versehen. Positive Veränderungsraten und Salden sind ohne Vorzeichen. Im Allgemeinen ist ohne Rücksicht auf die Endsumme auf- bzw. abgerundet worden. Das Ergebnis der Summierung der Einzelzahlen kann deshalb geringfügig von der Endsumme abweichen.

## Inhaltsübersicht

	Seite
<b>Vorbemerkungen</b>	2
<b>Schaubilder</b>	
1. Beschäftigte im Verarbeitenden Gewerbe nach ausgewählten Branchen	3
2. Umsatz im Verarbeitenden Gewerbe nach ausgewählten Branchen	3
<b>Tabellen</b>	
1. Beschäftigte, geleistete Arbeitsstunden, Entgelte sowie Umsatz	4
2. Beschäftigte, geleistete Arbeitsstunden, Entgelte sowie Umsatz — Zu bzw. Abnahme gegenüber dem Vorjahreszeitraum in % —	5
3. Betriebe, Beschäftigte, geleistete Arbeitsstunden, Entgelte sowie Umsatz nach Wirtschaftszweigen	6 — 9
4. Betriebe, Beschäftigte, geleistete Arbeitsstunden, Entgelte sowie Umsatz nach Verwaltungsbezirken	10 — 11
5. Fachliche Betriebsteile, Beschäftigte und Umsatz nach Wirtschaftszweigen	12 — 13
6. Betriebe, Beschäftigte, Arbeitsstunden, Entgelte sowie Umsatz nach Bezirken der Industrie und Handelskammern Hessen	14

<b>Bergbau und Gewinnung von Steinen und Erden</b>	<b>Produzierendes Gewerbe</b>
<b>Verarbeitendes Gewerbe (Industrie)</b>	
<b>Energie- und Wasserversorgung</b>	
<b>Baugewerbe</b> <ul style="list-style-type: none"> <li>◆ Bauhauptgewerbe</li> <li>◆ Ausbaugewerbe</li> </ul>	

## Vorbemerkungen

Ab dem Berichtsmonat Januar 2009 werden die Ergebnisse des Monatsbericht für das Verarbeitende Gewerbe (einschl. des Bergbaus und der Gewinnung von Steinen und Erden) in der Abgrenzung der „Klassifikation der Wirtschaftszweige, Ausgabe 2008 (WZ 2008) nachgewiesen. Die WZ 2008 ist von der Systematik der Wirtschaftszweige in der Europäischen Gemeinschaft (NACE Rev. 2) abgeleitet. Eine Vergleichbarkeit der Ergebnisse mit den bis 2008 nach der WZ 2003 ausgewiesenen Ergebnissen ist nur sehr bedingt möglich. Der Wechsel zur WZ 2008 hat gravierende Auswirkungen auf den Berichtskreis des Verarbeitenden Gewerbes. So gehören u.a. die Betriebe des Verlagsgewerbes nicht mehr zum Verarbeitenden Gewerbe. Auch innerhalb des Verarbeitenden Gewerbes ist es zu zahlreichen Umgruppierungen gekommen. Selbst nach der WZ 2003 und der WZ 2008 namensgleiche Branchen wie der Maschinenbau sind anders definiert. Montagen und Installationsleistungen werden nach der neuen WZ 2008 getrennt ausgewiesen. Um einen Vorjahresvergleich zu ermöglichen, wurden einzelbetrieblich umfangreiche Neuuzuordnungen vorgenommen.

Wie schon in den letzten beiden Jahren gehören zum monatlichen Berichtskreis nur noch Betriebe mit mindestens 50 Beschäftigten. Damit wurde eine Entlastung der bisher meldenden Betriebe erreicht. Allerdings dienen die monatlichen Ergebnisse nun nur noch konjunkturellen Analysen. So werden monatlich auf Kreisebene nur noch Ergebnisse für das gesamte Verarbeitende Gewerbe veröffentlicht. Auf Landesebene wird sich auf die 2-stelligen Ergebnisse der WZ beschränkt.

### Rechtsgrundlagen:

- Bundesstatistikgesetz (BStatG) vom 22. Januar 1987 (BGBl. I S. 462, 565), zuletzt geändert durch Artikel 13 des Gesetzes vom 25. Juli 2013 (BGBl. I S. 2749),
- Gesetz über die Statistik im Produzierenden Gewerbe (ProdGewStatG) in der Fassung der Bekanntmachung vom 21. März 2002 (BGBl. I S. 1181), zuletzt geändert durch Artikel 1 des Gesetzes vom 5. Dezember 2012 (BGBl. I S.2466).

### Begriffe

**Betriebe:** Örtlich getrennte Niederlassungen einschl. der zugehörigen und in der Nähe liegenden Verwaltungs-, Reparatur-, Montage- und Hilfsbetriebe.

**Fachliche Betriebsteile:** Die Betriebsteile mit homogener Produktion, unabhängig davon, wo — bei Betrieben mit kombinierter Produktion — der Schwerpunkt der wirtschaftlichen Tätigkeit liegt.

**Beschäftigte:** Alle im Betrieb tätigen Personen, d. h. tätige Inhaber, mithelfende Familienangehörige, Angestellte (einschl. kaufmännisch und technisch Auszubildender), Arbeiter (einschl. gewerblich Auszubildender).

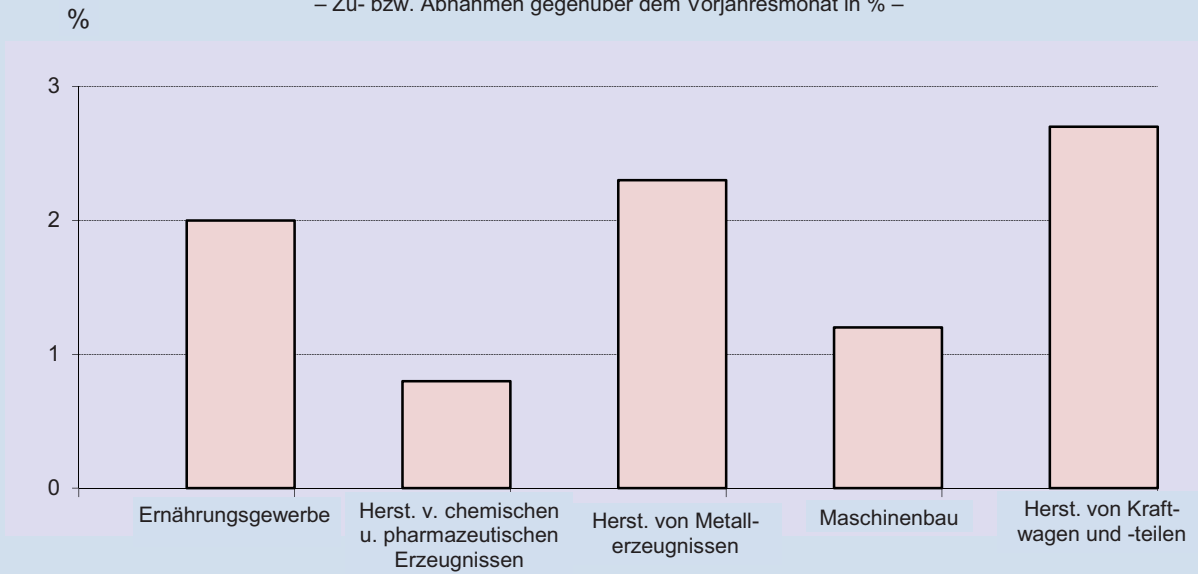
**Geleistete Arbeitsstunden:** Alle tatsächlich geleisteten Stunden (ohne z. B. Urlaub, Krankheit) **aller** Beschäftigten (einschl. Bürotätigkeiten, etc.).

**Entgelte:** Bruttobeträge einschl. aller Zuschläge (z. B. Akkord- und Schichtzuschläge, Gratifikationen usw.), aber ohne die Pflichtanteile des Arbeitgebers zur Sozialversicherung. Nicht erfasst werden allgemeine soziale Aufwendungen (z. B. Kosten für Kantinen, Werkskindergärten usw.) und Vergütungen, die als Spesensatz anzusehen sind.

**Umsätze:** Rechnungsbeträge ohne Mehrwertsteuer der aus eigener Produktion stammenden Lieferung sowie der ausgeführten Reparaturen, Montagen, Lohnarbeiten und Lohnveredlungen einschl. der darin enthaltenen Verbrauchssteuern sowie der Kosten für Fracht, Transportversicherung, Porto, Verpackung und Spesen, auch wenn diese gesondert berechnet wurden. Eingeschlossen sind der Umsatz aus Verkauf von Energie, Nebenerzeugnissen und verkaufsfähigen Produktionsrückständen sowie der Umsatz aus sonstigen Betriebsteilen, so z. B. baugewerblicher Umsatz, der Umsatz aus Handelsware, aus Vermietungen und Verpachtungen von betrieblichen Anlagen und Einrichtungen, aus Lizenzverträgen u. Ä. Nicht einbezogen werden außerordentliche und betriebsfremde Erträge, wie z. B. Erlöse aus dem Verkauf von Anlagegütern. Da es sich grundsätzlich um fakturierte Werte handelt, enthalten die Umsätze nicht den Wert von Lieferungen, die innerhalb eines Unternehmens von Werk zu Werk erfolgen. Es kann daher vorkommen, dass Erzeugnisse, die in einem Kreis produziert wurden, im Umsatz eines anderen Kreises oder sogar eines anderen Landes enthalten sind. Die regional gegliederten Umsätze entsprechen somit z. T. nicht der Produktion in den einzelnen Kreisen oder der im Land. **Inlandsumsatz:** Umsatz mit Empfängern in der Bundesrepublik Deutschland (einschl. Umsatz mit den im Bundesgebiet stationierten ausländischen Streitkräften). **Auslandsumsatz:** Direktumsatz der Betriebe mit Abnehmern im Ausland und — soweit einwandfrei erkennbar — Umsatz mit deutschen Exporteuren. **Auslandsumsatz mit der Eurozone:** Umsatz mit: Belgien, Estland, Finnland, Frankreich, Griechenland, Irland, Italien, Lettland, Luxemburg, Malta, die Niederlande, Österreich, Portugal, Slowakei, Slowenien, Spanien, und Zypern.

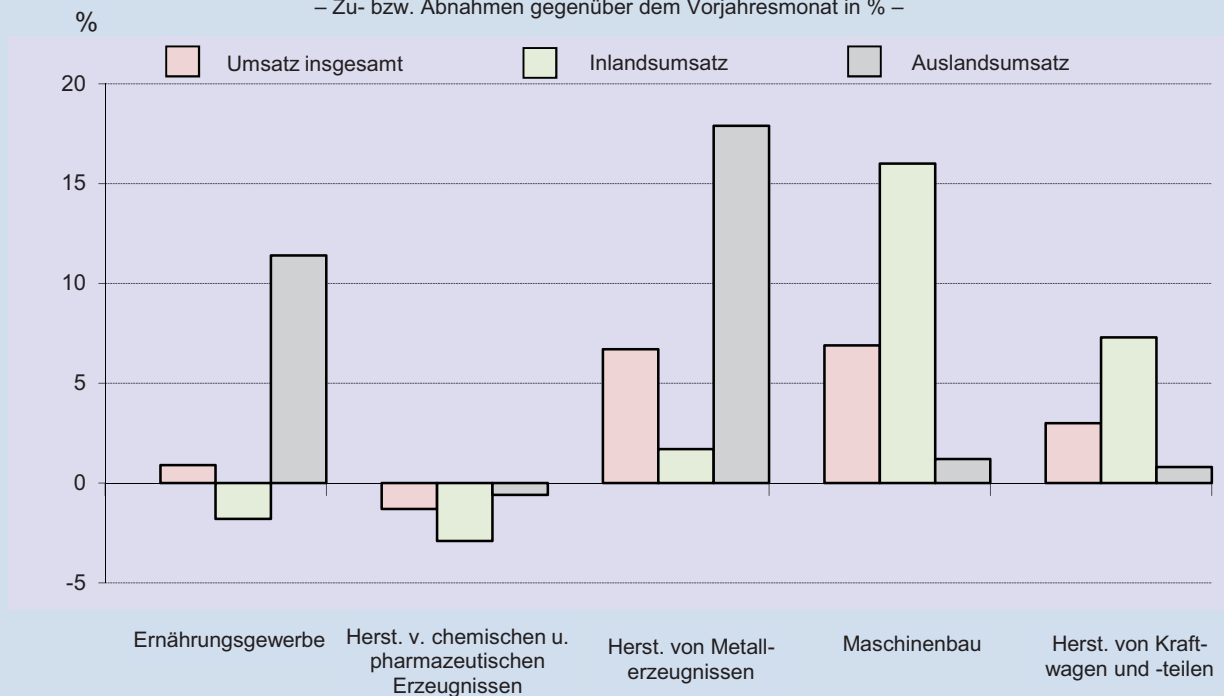
### 1. Beschäftigte im Verarbeitenden Gewerbe nach ausgewählten Branchen im Mai 2014

– Zu- bzw. Abnahmen gegenüber dem Vorjahresmonat in % –



### 2. Umsatz im Verarbeitenden Gewerbe nach ausgewählten Branchen im Mai 2014

– Zu- bzw. Abnahmen gegenüber dem Vorjahresmonat in % –



### 1. Beschäftigte, geleistete Arbeitsstunden, Entgelte sowie Umsatz

Jahr (MD) Monat Quartal	Beschäftigte	Geleistete Arbeits- stunden	Entgelte	Umsatz		
				insgesamt	davon	
					Inlands- umsatz	Auslands- umsatz
		1000	1000 Euro			
2005	357 857	548 226	15 044 347	81 795 355	44 150 828	37 644 527
2006	349 854	537 923	15 023 076	87 079 316	45 563 060	41 516 256
2007	355 609	546 068	15 414 656	92 649 389	46 543 890	46 105 499
2008	360 679	555 806	15 862 006	94 807 551	47 691 564	47 115 987
2009	346 683	504 351	14 965 801	82 405 487	42 066 770	40 338 717
2010	339 548	520 743	15 277 290	93 735 678	46 569 346	47 166 332
2011	351 320	542 758	16 327 984	105 527 241	51 215 336	54 311 905
2012	355 765	538 883	17 052 877	103 744 799	49 820 849	53 923 950
2013	356 310	534 702	17 449 078	103 781 389	49 109 094	54 672 295
<b>2013</b>						
Januar	353 834	46 259	1 395 542	7 928 738	3 708 234	4 220 504
Februar	353 595	44 319	1 305 299	8 079 208	3 789 867	4 289 341
März	353 899	44 484	1 399 207	8 609 391	4 097 151	4 512 240
1. Quartal	353 776	135 062	4 100 048	24 617 337	11 595 252	13 022 085
April	353 799	46 547	1 517 431	8 872 022	4 182 137	4 689 885
Mai	354 114	42 171	1 563 462	8 585 175	3 964 844	4 620 331
Juni	355 080	44 604	1 482 275	8 942 714	4 188 107	4 754 607
2. Quartal	354 331	133 322	4 563 167	26 399 910	12 335 087	14 064 823
Juli	357 002	46 052	1 373 551	9 108 653	4 323 709	4 784 944
August	358 915	43 760	1 355 949	8 106 254	3 974 844	4 131 410
September	359 528	45 268	1 376 385	9 055 850	4 364 606	4 691 244
3. Quartal	358 482	135 080	4 105 886	26 270 757	12 663 159	13 607 597
Oktober	359 490	46 881	1 382 147	9 165 906	4 343 245	4 822 661
November	359 249	47 170	1 836 480	9 105 878	4 343 212	4 762 666
Dezember	357 209	37 188	1 461 350	8 221 600	3 829 138	4 392 462
4. Quartal	358 649	131 238	4 679 977	26 493 385	12 515 596	13 977 789
<b>2014</b>						
Januar	357 029	46 891	1 419 515	8 377 239	3 896 328	4 480 911
Februar	356 842	45 458	1 367 452	8 288 285	3 945 836	4 342 449
März	358 311	47 160	1 464 764	9 313 010	4 409 298	4 903 712
1. Quartal	357 394	139 510	4 251 731	25 978 534	12 251 462	13 727 072
April	358 147	44 491	1 582 063	8 515 684	4 133 713	4 381 971
Mai	358 323	44 216	1 602 195	8 627 663	4 041 690	4 585 973
Juni						
2. Quartal						
Juli						
August						
September						
3. Quartal						
Oktober						
November						
Dezember						
4. Quartal						

**2. Beschäftigte, geleistete Arbeitsstunden, Entgelte  
sowie Umsatz**  
— Zu bzw. Abnahme (-) gegenüber dem Vorjahreszeitraum in % —

Jahr (MD) Monat Quartal	Beschäftigte	Geleistete Arbeits- stunden	Entgelte	Umsatz		
				insgesamt	davon	
					Inlands- umsatz	Auslands- umsatz
2005	•	•	•	•	•	•
2006	- 2,2	- 1,9	- 0,1	6,5	3,2	10,3
2007	1,6	1,5	2,6	6,4	2,2	11,1
2008	1,4	1,8	2,9	2,3	2,5	2,2
2009	- 3,9	- 9,3	- 5,7	- 13,1	- 11,8	- 14,4
2010	- 2,1	3,3	2,1	13,7	10,7	16,9
2011	3,5	4,2	6,9	12,6	10,0	15,1
2012	1,3	- 0,7	4,4	- 1,7	- 2,7	- 0,7
2013	0,2	- 0,8	2,3	- 0,0	- 1,4	1,4
<b>2013</b>						
Januar	- 0,3	- 1,6	5,8	- 3,0	- 7,3	1,2
Februar	- 0,1	- 5,4	2,0	- 5,8	- 9,5	- 2,4
März	- 0,2	- 9,0	- 0,2	- 11,5	- 11,8	- 11,3
1. Quartal	- 0,2	- 5,4	2,5	- 7,1	- 9,6	- 4,6
April	- 0,1	9,8	0,8	8,5	7,5	9,4
Mai	0,0	- 6,0	3,0	- 2,7	- 5,1	- 0,6
Juni	0,1	1,5	0,4	- 0,8	- 2,1	0,5
2. Quartal	0,0	1,6	1,4	1,5	- 0,1	2,9
Juli	0,3	5,3	2,8	7,1	2,2	11,9
August	0,1	- 5,4	2,4	- 4,5	- 4,2	- 4,9
September	0,2	3,2	1,8	5,8	6,3	5,3
3. Quartal	0,2	0,9	2,3	2,8	1,4	4,1
Oktober	0,4	0,6	3,7	3,2	2,4	3,9
November	0,7	- 2,8	2,4	1,2	- 0,7	3,0
Dezember	0,7	3,4	3,5	5,4	8,1	3,1
4. Quartal	0,6	0,1	3,1	3,2	3,0	3,3
<b>2014</b>						
Januar	0,9	1,4	1,7	5,7	5,1	6,2
Februar	0,9	2,6	4,8	2,6	4,1	1,2
März	1,2	6,0	4,7	8,2	7,6	8,7
1. Quartal	1,0	3,3	3,7	5,5	5,7	5,4
April	1,2	- 4,4	4,3	- 4,0	- 1,2	- 6,6
Mai	1,2	4,8	2,5	0,5	1,9	- 0,7
Juni						
2. Quartal						
Juli						
August						
September						
3. Quartal						
Oktober						
November						
Dezember						
4. Quartal						



**3. Betriebe, Beschäftigte, geleistete Arbeitsstunden,**

WZ 2008	Bezeichnung	Betriebe	Beschäftigte	Geleistete Arbeits- stunden
				1000
<b>B</b>	<b>BERGBAU UND GEWINNUNG VON STEINEN UND ERDEN</b>	4	299	38
05	Kohlenbergbau	—	—	—
06	Gewinnung von Erdöl und Erdgas	—	—	—
07	Erzbergbau	—	—	—
08	Gewinnung von Steinen und Erden, sonstiger Bergbau	4	299	38
09	Erbringung von Dienstleistungen für den Bergbau und für die Gewinnung von Steinen und Erden	—	—	—
<b>C</b>	<b>VERARBEITENDES GEWERBE</b>	1 402	358 024	44 178
10	Herstellung von Nahrungs- und Futtermitteln	109	20 967	2 723
11	Getränkeherstellung	20	5 812	744
12	Tabakverarbeitung	—	—	—
13	Herstellung von Textilien	22	2 365	299
14	Herstellung von Bekleidung	6	735	72
15	Herstellung von Leder, Lederwaren und Schuhen	3	•	•
16	Herstellung von Holz-, Flecht-, Korb- und Korkwaren (ohne Möbel)	25	3 070	436
17	Herstellung von Papier, Pappe und Waren daraus	43	7 359	952
18	Herstellung von Druckerzeugnissen; Vervielfältigung von bespielten Ton-, Bild- und Datenträgern	38	4 058	492
19	Kokerei und Mineralölverarbeitung	2	•	•
20	Herstellung von chemischen Erzeugnissen	103	37 238	4 451
21	Herstellung von pharmazeutischen Erzeugnissen	27	19 770	2 496
20/21	Herstellung von chemischen Erzeugnissen und pharmazeutischen Erzeugnissen	130	57 008	6 947
22	Herstellung von Gummi- und Kunststoffwaren	136	32 392	4 253
23	Herstellung von Glas und Glaswaren, Keramik, Verarbeitung von Steinen und Erden	52	5 977	756
24	Metallerzeugung und -bearbeitung	25	13 144	1 563
25	Herstellung von Metallerzeugnissen	180	30 883	3 817
26	Herstellung von Datenverarbeitungsgeräten, elektronischen und optischen Erzeugnissen	97	21 174	2 682

### Entgelte sowie Umsatz im Mai 2014 nach Wirtschaftszweigen

Entgelte	Umsatz aus eigener Erzeugung		Gesamtumsatz			WZ 2008
	insgesamt	darunter Ausland	insgesamt	Ausland	darunter Eurozone	
1000 Euro						
831	5 482	2 432	6 186	2 432	1 168	<b>B</b>
—	—	—	—	—	—	05
—	—	—	—	—	—	06
—	—	—	—	—	—	07
831	5 482	2 432	6 186	2 432	1 168	08
—	—	—	—	—	—	09
1 601 364	6 206 571	3 273 764	8 621 477	4 583 541	2 261 459	<b>C</b>
70 654	392 670	84 375	500 453	111 673	69 488	10
28 352	139 287	17 427	219 557	38 534	13 262	11
—	—	—	—	—	—	12
6 470	50 251	29 377	57 079	32 884	14 287	13
1 532	6 687	906	9 436	1 298	677	14
•	•	•	•	•	•	15
8 929	72 775	3 375	74 804	3 435	1 986	16
24 044	156 705	54 782	179 363	67 781	36 931	17
11 849	41 581	2 802	44 123	2 904	2 176	18
•	•	•	•	•	•	19
182 464	873 934	619 591	1 180 291	768 272	301 522	20
120 740	818 651	689 238	1 127 606	824 560	626 212	21
303 204	1 692 585	1 308 829	2 307 897	1 592 832	927 734	20/21
108 272	464 800	186 312	617 048	211 156	114 942	22
21 158	103 338	42 120	114 801	44 048	10 044	23
49 078	296 746	129 568	522 375	303 190	215 359	24
116 536	414 282	147 022	474 553	161 945	91 972	25
89 509	288 416	147 366	362 939	199 454	85 971	26

### 3. Betriebe, Beschäftigte, geleistete Arbeitsstunden,

WZ 2008	Bezeichnung	Betriebe	Beschäftigte	Geleistete Arbeits- stunden
				1000
27	Herstellung von elektrischen Ausrüstungen	99	24 140	2 877
28	Maschinenbau	227	38 935	4 871
29	Herstellung von Kraftwagen und Kraftwagenteilen	50	49 617	5 684
30	Sonstiger Fahrzeugbau	12	5 436	695
31	Herstellung von Möbeln	27	5 308	637
32	Herstellung von sonstigen Waren	44	13 888	1 613
33	Reparatur und Installation von Maschinen und Ausrüstungen	55	14 551	1 915
B + C	<b>I n s g e s a m t</b>	<b>1 406</b>	<b>358 323</b>	<b>44 216</b>
	davon			
0A	Vorleistungsgüterproduzenten	634	145 605	18 137
0B	Investitionsgüterproduzenten	473	143 273	17 398
GG	Gebrauchsgüterproduzenten	51	•	•
VG	Verbrauchsgüterproduzenten	246	58 254	7 325
EN	Energie	2	•	•

### Entgelte sowie Umsatz im Mai 2014 nach Wirtschaftszweigen

Entgelte	Umsatz aus eigener Erzeugung		Gesamtumsatz			WZ 2008
	insgesamt	darunter Ausland	insgesamt	Ausland	darunter Eurozone	
1000 Euro						
100 104	316 562	161 035	333 997	168 504	71 609	27
155 291	690 219	403 766	749 290	439 027	123 803	28
329 552	540 489	306 563	1 403 236	898 957	367 927	29
23 090	93 695	52 581	94 246	52 719	23 059	30
18 192	62 873	30 876	67 772	32 147	10 440	31
50 145	204 800	125 624	292 192	179 216	62 188	32
71 216	174 285	37 906	190 471	40 110	16 360	33
1 602 195	6 212 052	3 276 196	8 627 663	4 585 973	2 262 626	B + C
565 808	2 586 501	1 298 209	3 345 070	1 675 130	826 977	A
721 404	2 002 067	1 053 609	3 112 960	1 780 841	665 502	B
.	.	.	.	.	.	GG
255 123	1 502 797	857 246	2 032 993	1 054 562	740 598	VG
.	.	.	.	.	.	EN

**4. Betriebe, Beschäftigte, geleistete Arbeitsstunden,**

Lfd. Nr.	Verwaltungsbezirk Kreisfreie Stadt (St)	Betriebe	Beschäftigte	Geleistete Arbeits- stunden	Entgelte
				1000	
1	Darmstadt, Wissenschaftsst.	26	16 557	1 845	77 778
2	Frankfurt am Main, St.	83	36 923	4 817	212 652
3	Offenbach am Main, St.	17	5 349	653	23 165
4	Wiesbaden, Landeshauptst.	36	11 385	1 464	59 241
5	Bergstraße	58	9 190	1 193	38 874
6	Darmstadt-Dieburg	54	11 193	1 417	46 687
7	Groß-Gerau	36	21 669	2 589	103 378
8	Hochtaunuskreis	42	9 881	1 231	51 151
9	Main-Kinzig-Kreis	106	25 131	3 093	103 412
10	Main-Taunus-Kreis	34	5 898	780	26 513
11	Odenwaldkreis	34	6 209	817	21 154
12	Offenbach	77	13 577	1 682	58 204
13	Rheingau-Taunus-Kreis	38	5 320	670	20 973
14	Wetteraukreis	57	11 295	1 428	45 310
<b>15</b>	<b>Reg.-Bez. D a r m s t a d t</b>	<b>698</b>	<b>189 577</b>	<b>23 679</b>	<b>888 493</b>
16	Gießen	71	13 059	1 565	52 385
17	Lahn-Dill-Kreis	125	25 113	3 013	92 518
18	Limburg-Weilburg	45	6 140	753	18 633
19	Marburg-Biedenkopf	79	24 491	3 066	83 715
20	Vogelsbergkreis	43	5 973	800	17 191
<b>21</b>	<b>Reg.-Bez. G i e ß e n</b>	<b>363</b>	<b>74 776</b>	<b>9 196</b>	<b>264 442</b>
22	Kassel, documenta-St.	40	14 937	1 815	78 001
23	Fulda	90	17 403	2 207	55 844
24	Hersfeld-Rotenburg	36	8 764	1 121	31 736
25	Kassel	46	22 280	2 404	185 038
26	Schwalm-Eder-Kreis	38	11 427	1 370	38 323
27	Waldeck-Frankenberg	61	14 785	1 878	46 259
28	Werra-Meißner-Kreis	34	4 374	546	14 059
<b>29</b>	<b>Reg.-Bez. K a s s e l</b>	<b>345</b>	<b>93 970</b>	<b>11 341</b>	<b>449 260</b>
<b>30</b>	<b>Land H e s s e n</b>	<b>1 406</b>	<b>358 323</b>	<b>44 216</b>	<b>1 602 195</b>

1) Anteil des Auslandsumsatzes am Gesamtumsatz.

## Entgelte sowie Umsatz im Mai 2014 nach Verwaltungsbezirken

Gesamtumsatz					Lfd. Nr.
insgesamt	Inland	Ausland	darunter Eurozone	Export- quote <sup>1)</sup>	
1000 Euro				%	
409 331	109 367	299 964	86 339	73,3	1
1 404 728	482 934	921 794	705 461	65,6	2
216 484	74 323	142 161	28 346	65,7	3
357 907	181 411	176 496	78 212	49,3	4
188 128	93 276	94 852	35 518	50,4	5
243 467	150 749	92 718	53 989	38,1	6
1 116 236	368 316	747 920	289 651	67,0	7
231 246	106 252	124 994	41 314	54,1	8
676 879	272 633	404 246	240 211	59,7	9
99 251	61 492	37 759	22 176	38,0	10
142 084	85 872	56 212	30 968	39,6	11
333 933	204 649	129 284	47 309	38,7	12
170 300	84 991	85 309	43 016	50,1	13
231 860	136 699	95 161	44 755	41,0	14
<b>5 821 833</b>	<b>2 412 964</b>	<b>3 408 869</b>	<b>1 747 264</b>	<b>58,6</b>	<b>15</b>
199 926	110 929	88 997	37 612	44,5	16
450 745	256 895	193 850	83 073	43,0	17
110 226	87 902	22 324	10 026	20,3	18
529 442	243 653	285 789	126 097	54,0	19
97 523	70 278	27 245	15 996	27,9	20
<b>1 387 861</b>	<b>769 656</b>	<b>618 205</b>	<b>272 805</b>	<b>44,5</b>	<b>21</b>
163 417	85 168	78 249	32 383	47,9	22
363 182	268 041	95 141	33 853	26,2	23
166 336	74 819	91 517	37 187	55,0	24
156 611	83 434	73 177	34 628	46,7	25
219 172	105 854	113 318	50 585	51,7	26
284 418	200 446	83 972	44 270	29,5	27
64 833	41 308	23 525	9 651	36,3	28
<b>1 417 969</b>	<b>859 070</b>	<b>558 899</b>	<b>242 557</b>	<b>39,4</b>	<b>29</b>
<b>8 627 663</b>	<b>4 041 690</b>	<b>4 585 973</b>	<b>2 262 626</b>	<b>53,2</b>	<b>30</b>

## 5. Fachliche Betriebsteile, Beschäftigte sowie Umsatz

WZ 2008	Wirtschaftszweig	Fachliche Betriebsteile	Beschäftigte
<b>B</b>	<b>BERGBAU UND GEWINNUNG VON STEINEN UND ERDEN</b>	14	1 517
05	Kohlenbergbau	—	—
06	Gewinnung von Erdöl und Erdgas	1	•
07	Erzbergbau	—	—
08	Gewinnung von Steinen und Erden, sonstiger Bergbau	13	•
09	Erbringung von Dienstleistungen für den Bergbau und für die Gewinnung von Steinen und Erden	—	—
<b>C</b>	<b>VERARBEITENDES GEWERBE</b>	2 260	339 590
10	Herstellung von Nahrungs- und Futtermitteln	155	19 237
11	Getränkeherstellung	33	5 839
12	Tabakverarbeitung	—	—
13	Herstellung von Textilien	40	2 551
14	Herstellung von Bekleidung	11	602
15	Herstellung von Leder, Lederwaren und Schuhen	4	•
16	Herstellung von Holz-, Flecht-, Korb- und Korkwaren (ohne Möbel)	36	3 103
17	Herstellung von Papier, Pappe und Waren daraus	58	6 990
18	Herstellung von Druckerzeugnissen; Vervielfältigung von bespielten Ton-, Bild- und Datenträgern	53	4 038
19	Kokerei und Mineralölverarbeitung	4	•
20	Herstellung von chemischen Erzeugnissen	205	34 449
21	Herstellung von pharmazeutischen Erzeugnissen	41	19 533
22	Herstellung von Gummi- und Kunststoffwaren	184	31 220
23	Herstellung von Glas und Glaswaren, Keramik, Verarbeitung von Steinen und Erden	70	6 758
24	Metallerzeugung und -bearbeitung	60	13 315
25	Herstellung von Metallerzeugnissen	281	29 789
26	Herstellung von Datenverarbeitungsgeräten, elektronischen und optischen Erzeugnissen	134	20 791
27	Herstellung von elektrischen Ausrüstungen	158	22 884
28	Maschinenbau	335	37 870
29	Herstellung von Kraftwagen und Kraftwagenteilen	61	42 594
30	Sonstiger Fahrzeugbau	21	4 803
31	Herstellung von Möbeln	37	5 078
32	Herstellung von sonstigen Waren	56	11 929
33	Reparatur und Installation von Maschinen und Ausrüstungen	223	15 449
<b>B + C</b>	<b>I n s g e s a m t</b>	<b>2 274</b>	<b>341 107</b>
0A	Vorleistungsgüterproduzenten	995	141 180
0B	Investitionsgüterproduzenten	822	132 581
GG	Gebrauchsgüterproduzenten	80	•
VG	Verbrauchsgüterproduzenten	372	56 103
EN	Energie	5	•

im Mai 2014 nach Wirtschaftszweigen

Umsatz				WZ 2008
Inland	Ausland	je Beschäftigten	Exportquote	
1000 Euro		Euro	%	
2 892	11 774	9 668	80,3	<b>B</b>
—	—	—	—	05
•	•	•	•	06
—	—	—	—	07
•	•	•	•	08
—	—	—	—	09
2 932 965	3 264 422	18 250	52,7	<b>C</b>
306 614	86 498	20 435	22,0	10
124 028	16 099	23 998	11,5	11
—	—	—	—	12
23 816	34 011	22 669	58,8	13
5 512	987	10 797	15,2	14
•	•	•	•	15
72 109	4 590	24 718	6,0	16
101 435	50 107	21 680	33,1	17
38 446	2 816	10 219	6,8	18
•	•	•	•	19
252 429	555 321	23 448	68,7	20
140 129	765 316	46 355	84,5	21
272 068	188 045	14 738	40,9	22
66 251	48 324	16 954	42,2	23
160 097	110 817	20 347	40,9	24
267 430	136 997	13 576	33,9	25
139 348	163 546	14 569	54,0	26
146 718	159 311	13 373	52,1	27
288 047	405 573	18 316	58,5	28
234 476	305 619	12 680	56,6	29
34 527	44 688	16 493	56,4	30
31 347	30 771	12 233	49,5	31
72 162	104 721	14 828	59,2	32
153 492	49 133	13 116	24,2	33
2 935 856	3 276 196	18 211	52,7	B + C
1 273 353	1 220 553	17 665	48,9	A
945 920	1 046 290	15 026	52,5	B
•	•	•	•	GG
660 706	937 912	28 494	58,7	VG
•	•	•	•	EN



**6. Betriebe, Beschäftigte, Arbeitsstunden, Entgelte sowie Umsatz  
im Mai 2014 nach Bezirken der Industrie und Handelskammern Hessen**

Bezirk	Be- triebe	Beschäf- tigte	Geleistete Arbeits- stunden	Entgelte	Umsatz		
					insgesamt	Auslands- umsatz	darunter Eurozone
					1000 Euro		

Kammerbezirke der Industrie und Handelskammern Hessen

Darmstadt	208	64 818	7 860	287 872	2 099 245	1 291 666	496 465
Lahn-Dill	178	34 160	4 147	122 837	589 772	244 796	108 869
Frankfurt	153	51 948	6 719	287 942	1 722 378	1 081 413	768 279
Gießen-Friedberg	161	29 259	3 661	110 983	513 714	201 466	95 283
Fulda	90	17 403	2 207	55 844	363 182	95 141	33 853
Hanau-Gelnhausen	106	25 131	3 093	103 412	676 879	404 246	240 211
Kassel	291	93 079	11 197	450 716	1 460 797	708 539	312 086
Limburg	45	6 140	753	18 633	110 226	22 324	10 026
Offenbach	94	18 926	2 335	81 369	550 417	271 444	75 655
Wiesbaden	80	17 459	2 243	82 587	541 054	264 939	121 900
Land H e s s e n	1 406	358 323	44 216	1 602 195	8 627 663	4 585 973	2 262 626