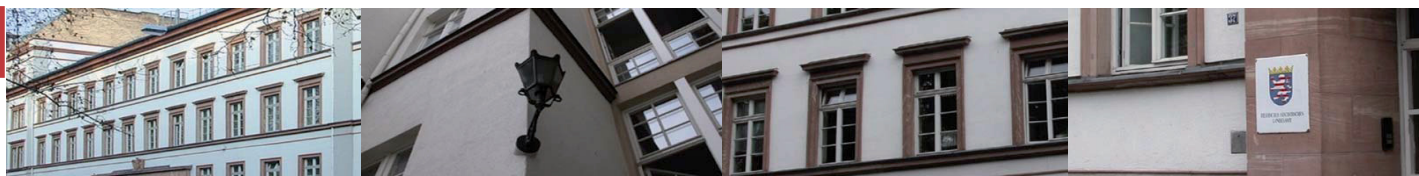




# Statistische Berichte



Kennziffer: M I 2 - j/13

Februar 2014

## Verbraucherpreisindex in Hessen 2010 bis 2013

Basisjahr 2010 = 100

# Hessisches Statistisches Landesamt, Wiesbaden

## Impressum

Dienstgebäude: Rheinstraße 35/37, 65185 Wiesbaden

Briefadresse: 65175 Wiesbaden

## Ihre Ansprechpartner für Fragen und Anregungen zu diesem Bericht

Frau Holzhauer	0611 3802-617
Frau Ehm	0611 3802-655
E-Mail	preise@statistik-hessen.de
Telefax	0611 3802-690
Internet	<a href="http://www.statistik-hessen.de">http://www.statistik-hessen.de</a>

## Copyright

© Hessisches Statistisches Landesamt, Wiesbaden, 2014

Vervielfältigung und Verbreitung, auch auszugsweise, mit Quellenangabe gestattet.

## Allgemeine Geschäftsbedingungen

Die Allgemeinen Geschäftsbedingungen sind unter

<http://www.statistik-hessen.de> "AGB"

abrufbar.

## Zeichenerklärungen

- = genau Null (nichts vorhanden) bzw. keine Veränderung eingetreten
- 0 = Zahlenwert ungleich Null, Betrag jedoch kleiner als die Hälfte von 1 in der letzten besetzten Stelle
- . = Zahlenwert unbekannt oder geheim zu halten
- ... = Zahlenwert lag bei Redaktionsschluss noch nicht vor
- () = Aussagewert eingeschränkt, da der Zahlenwert statistisch unsicher ist
- / = keine Angabe, da Zahlenwert nicht sicher genug
- x = Tabellenfeld gesperrt, weil Aussage nicht sinnvoll  
(oder bei Veränderungsraten ist die Ausgangszahl kleiner als 100)
- D = Durchschnitt
- s = geschätzte Zahl
- p = vorläufige Zahl
- r = berichtigte Zahl

Aus Gründen der Übersichtlichkeit sind nur negative Veränderungsraten und Salden mit einem Vorzeichen versehen. Positive Veränderungsraten und Salden sind ohne Vorzeichen. Im Allgemeinen ist ohne Rücksicht auf die Endsumme auf- bzw. abgerundet worden. Das Ergebnis der Summierung der Einzelzahlen kann deshalb geringfügig von der Endsumme abweichen.

## Inhalt

	Seite
<b>Vorbemerkungen</b>	2
<b>Schaubilder</b>	4
<b>Tabellen</b>	
1. Verbraucherpreisindex nach Sondergliederungen	
1.1 Saisonale Güter	5
1.2 Energie	5
1.3 Waren und Dienstleistungen	5
1.4 Wohnungsmieten und Nebenkosten	6
1.5 "Kraftfahrer-Preisindex"	6
2. Verbraucherpreisindex nach Verwendungszwecken	
2.1 Nahrungsmittel und alkoholfreie Getränke	7
2.2 Alkoholische Getränke, Tabakwaren	10
2.3 Bekleidung und Schuhe	10
2.4 Wohnung, Wasser, Strom, Gas und andere Brennstoffe	11
2.5 Möbel, Leuchten, Geräte u. a. Haushaltszubehör	12
2.6 Gesundheitspflege	14
2.7 Verkehr	15
2.8 Nachrichtenübermittlung	16
2.9 Freizeit, Unterhaltung und Kultur	16
2.10 Bildungswesen	18
2.11 Beherbergungs- und Gaststättendienstleistungen	18
2.12 Andere Waren und Dienstleistungen	19

## **Vorbemerkungen**

In Hessen werden in 46 Berichtsgemeinden monatlich Verbraucherpreise für rund 690 Arten von Waren und Dienstleistungen, die in den Konsumausgaben der privaten Haushalte enthalten sind bei einem grundsätzlich stets gleichbleibenden Berichtskreis erhoben. Zusätzlich werden Mietpreise für verschiedene Wohnungskategorien von Wohnungsverwaltungsunternehmen und -gesellschaften an das Hessische Statistische Landesamt gemeldet.

Die Preiserhebung erfolgt während eines Zeitraums von mindestens einer Arbeitswoche in oder nahe der Mitte des Kalendermonats, auf den sich der Index bezieht. Für Produkte, für die bekanntermaßen starke und unregelmäßige Preisänderungen innerhalb ein und desselben Monats typisch sind, werden die Preise über einen Zeitraum von mehr als einer Arbeitswoche erfasst. Dies gilt insbesondere für Energieprodukte, Bekleidungsartikel, Reisen (Pauschalreisen, Personenbeförderung im Luftverkehr, Miete für Ferienwohnungen und -häuser) und frische Nahrungsmittel wie Obst und Gemüse.

### **Ermittlung des Wägungsschema**

Der Verbraucherpreisindex misst die Preisentwicklung auf der Stufe des privaten Verbrauchs. Ihm liegt als feste Größe ein bestimmtes Verbrauchs- oder Wägungsschema zugrunde, das von Zeit zu Zeit den sich wandelnden Verbrauchsverhältnissen angepasst werden muss. Grundlage der derzeitigen Indexberechnung sind auf das Basisjahr 2010 abgestellte durchschnittliche Verbrauchsstrukturen von privaten Haushalten in Deutschland. Die Grundlage für die Ermittlung der Verbrauchsgewohnheiten privater Haushalte bilden Befragungen der Haushalte, nämlich die Einkommens- und Verbrauchsstichprobe und die Statistik der laufenden Wirtschaftsrechnungen. Repräsentativ ausgewählte Haushalte führen für diese Statistiken Haushaltsbücher, in denen sie ihre Ausgaben sehr detailliert erfassen. Ein Abgleich mit Ergebnissen der Steuerstatistiken (insbes. Alkohol- und Tabaksteuern) ermöglicht die Korrektur einer möglichen Untererfassung. Eine weitere Differenzierung der Verbrauchsstrukturen erfolgt anhand ergänzend herangezogener Statistiken (z.B. Gesundheitsberichterstattung, Zulassungsstatistik der Kraftfahrtbundesamtes, Statistiken verschiedener Aufsichtsbehörden). Auch Verbandsstatistiken bzw. Ergebnisse von Markt- und Wirtschaftsforschungsinstituten sowie extra hierfür durchgeführte Unternehmensbefragungen finden dafür Verwendung.

Das gesamte Wägungsschema umfasst rund 750 verschiedene Arten von Waren und Dienstleistungen. Für einen Teil fließen zentral erhobene bundeseinheitliche Preise (z.B. für Telekommunikationsdienstleistungen, Pauschalreisen, Kfz, den Versandhandel, Bücher oder Zigaretten) in die Indexberechnung ein.

### **Einführung einer Geschäftstypengewichtung**

Mit der Umstellung auf das Basisjahr 2005 wurde eine explizite Gewichtung der unterschiedlichen Geschäftstypen in die Berechnung des Verbraucherpreisindex eingeführt, und zwar differenziert nach einzelnen Waren und Dienstleistungsgruppen. Zentrales Ziel dieser Maßnahme ist die weitere Verbesserung der Stichprobe der Verbraucherpreisstatistik. Bisher musste die Repräsentativität der Stichprobe bezüglich der Geschäftstypen über die Fallzahl hergestellt werden (implizite Gewichtung). Jetzt können andere Kriterien für die Auswahl der einzelnen Elemente der Stichprobe herangezogen werden, z.B. die Streuung in der Preisentwicklung.

Die zentrale Quelle für die Ableitung der Geschäftstypengewichtung ist die „Jahreserhebung im Handel“ aus der amtlichen Einzelhandelsstatistik. Dort werden Sortimentsstrukturen für Unternehmen in einer Untergliederung nach der Wirtschaftszweigklassifikation erhoben. Die Zuordnung nach den einzelnen Geschäftstypen kann anhand dieser Sortimentsstrukturen erfolgen. Ergänzend herangezogen wurden Informationen von Marktforschungsunternehmen, Instituten und Verbänden.

Unterschieden werden folgende Geschäftstypen:

- Warenhaus / Kaufhaus
- SB-Warenhaus und Verbrauchermarkt
- Supermarkt
- Fachmarkt / Fachdiscounter
- Fachgeschäft
- Restlicher stationärer Einzelhandel (z.B. Tankstellenshops, Verkaufsstände)
- Versandhandel / Internethandel

### Nutzung der Ergebnisse

Für einen sinnvollen Gebrauch der Zahlen ist es wichtig zu wissen, dass die Preiserhebungen vornehmlich unter dem Gesichtspunkt einer möglichst einwandfreien *zeitlichen* Vergleichbarkeit durchgeführt werden. Die einmal begonnenen Preisreihen müssen daher zeitlich vergleichbar bleiben. Unter dem Einfluss des technischen Fortschritts und der sich ständig wandelnden Marktverhältnisse treten jedoch im Laufe der Zeit immer wieder Änderungen im Güterangebot auf oder es fallen bisherige Berichtsstellen aus, die durch neue ersetzt werden müssen. Diese Veränderungen können zu unechten Preisänderungen führen, die rechnerisch ausgeschaltet werden müssen, so dass die Kontinuität der Preisreihen gewahrt bleibt.

Der Verbraucherpreisindex ist auf die durchschnittlichen Verbrauchsgewohnheiten der Gesamtheit aller privaten Haushalte abgestellt. Er lässt dementsprechend erkennen, wie sich die Verbraucherpreise *im allgemeinen* entwickelt haben.

Zur Messung von Indexveränderungen sei darauf hingewiesen, dass diese in Punkten oder in Prozent ausgedrückt werden können. Die Indexentwicklung nach Punkten ergibt sich als Differenz zwischen dem neuen und dem alten Indexstand. Das Ergebnis ist je nach Wahl des Basisjahres unterschiedlich.

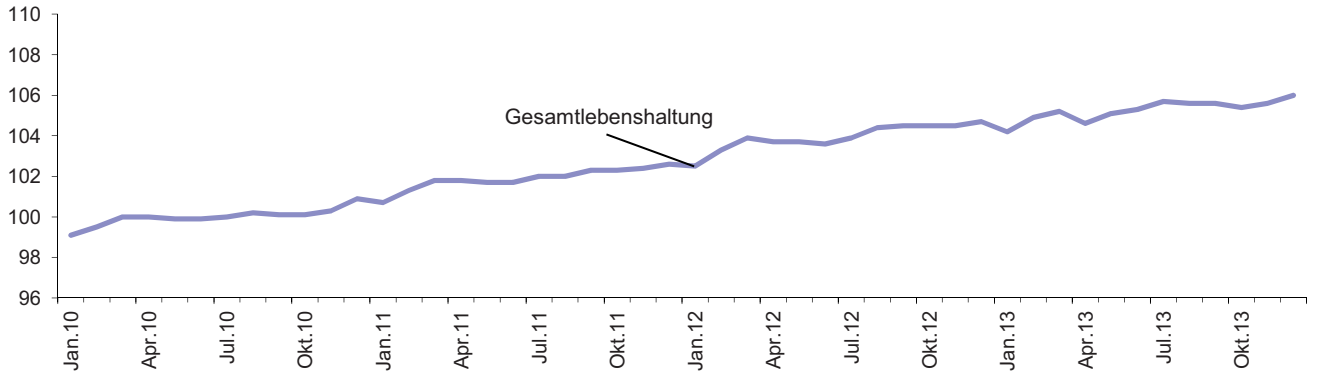
Die Indexentwicklung in Prozent kann nach der Formel

$$\left( \frac{\text{neuer Indexstand}}{\text{alter Indexstand}} \times 100 \right) - 100$$

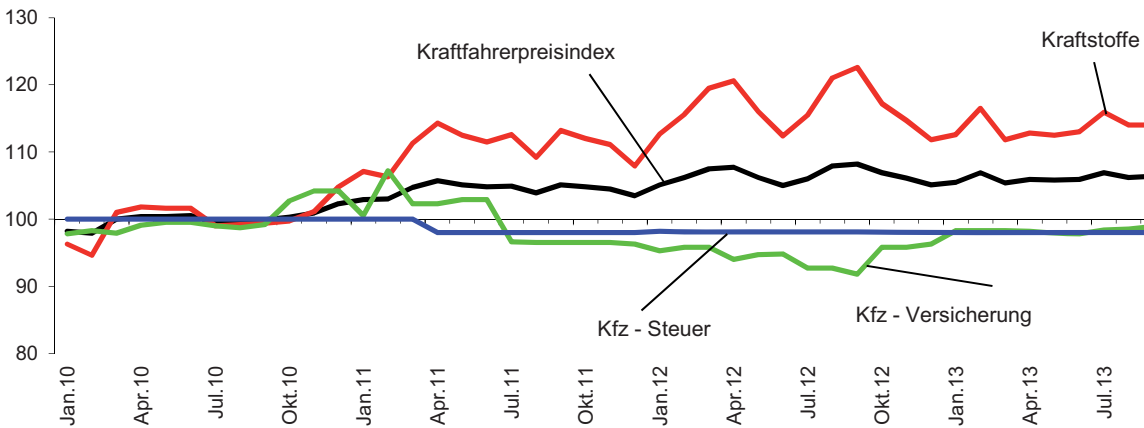
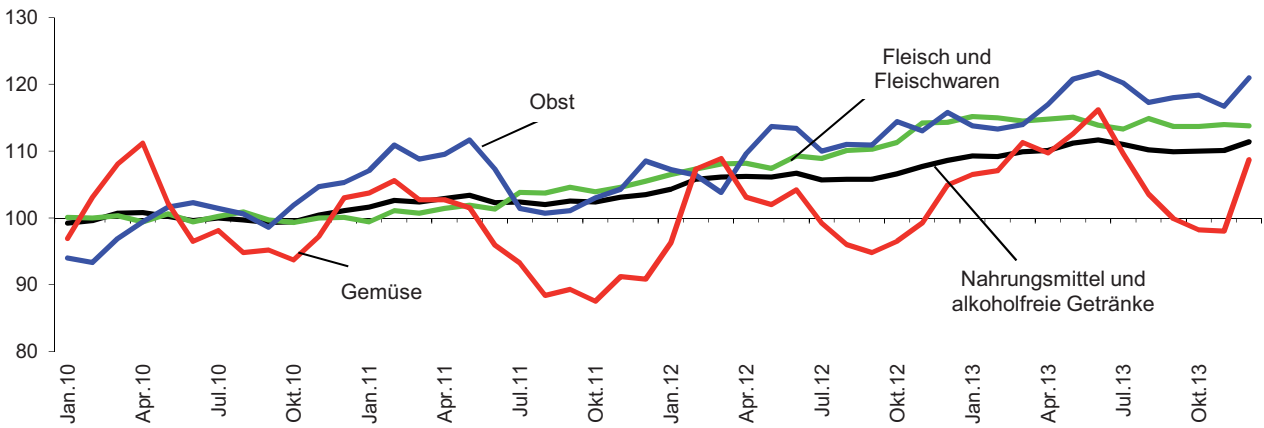
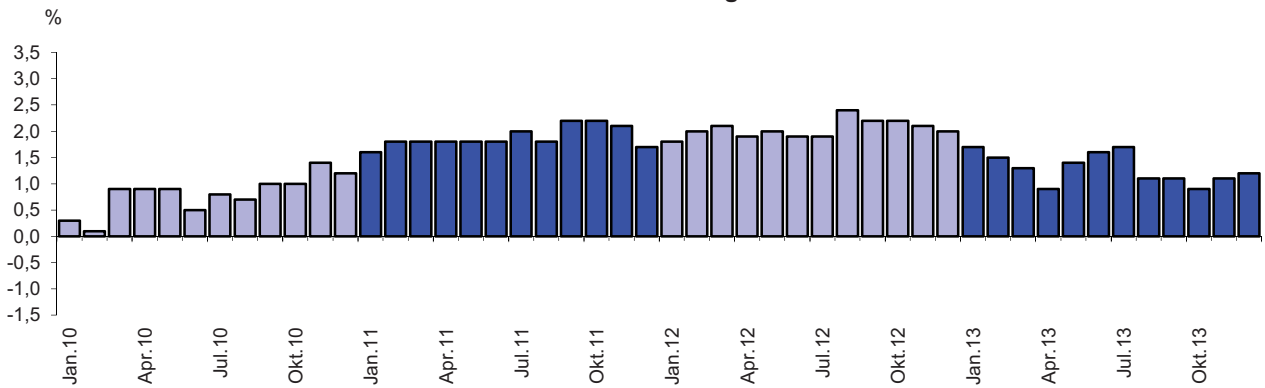
berechnet werden. Das Ergebnis ist von der Wahl des Basisjahres unabhängig, wenn man von geringfügigen Rundungsdifferenzen absieht. Auf der Basis 2010 = 100 bedeutet zum Beispiel die Steigerung für den Verbraucherpreisindex von 90,5 im Januar 2003 auf 104,2 im Januar 2013 eine Zunahme um  $104,2 - 90,5 = 13,7$  Punkte, und um

$$\left( \frac{104,2}{90,5} \times 100 \right) - 100 = 15,1 \text{ Prozent}$$

### Verbraucherpreisindex 2010 = 100



### Jahresteuerrate



### 1. Verbraucherpreisindex in Hessen nach Sondergliederungen

Gesamtindex	Wägungs- anteil in ‰	2010	2011	2012	2013	Zu- bzw. Abnahme (–) gegenüber dem jeweiligen Vorjahr in %			
		2010 = 100				2010	2011	2012	2013
Gesamtindex	1 000	100	101,9	103,9	105,3	0,8	1,9	2,0	1,3
1.1 Saisonale Güter									
Gesamtindex ohne saisonabhängige Nahrungsmittel	983,14	100	101,9	103,9	105,2	0,7	1,9	2,0	1,3
Saisonabhängige Nahrungsmittel	16,86	100	99,5	104,2	111,6	9,1	– 0,5	4,7	7,1
Gesamtindex ohne saisonabhängige Waren	965,67	100	101,6	103,6	104,9	0,5	1,6	2,0	1,3
Saisonabhängige Waren	34,33	100	108,3	114,6	115,7	10,6	8,3	5,8	1,0
Gesamtindex ohne saisonabhängige Waren und Dienstleistungen	935,20	100	101,7	103,5	104,8	0,5	1,7	1,8	1,3
Saisonabhängige Waren und Dienstleistungen	64,80	100	105,1	109,9	111,8	4,8	5,1	4,6	1,7
1.2 Energie									
Gesamtindex ohne Heizöl und Kraftstoffe	950,52	100	101,2	103,1	104,7	0,2	1,2	1,9	1,6
Heizöl und Kraftstoffe	49,48	100	114,0	120,8	116,0	13,8	14,0	6,0	– 4,0
Gesamtindex ohne Energie (Haushaltsenergie und Kraftstoffe)	893,44	100	100,9	102,5	103,8	0,5	0,9	1,6	1,3
Energie (Haushaltsenergie und Kraftstoffe)	106,56	100	110,0	116,0	117,3	3,2	10,0	5,5	1,1
Gesamtindex ohne Haushaltsenergie	931,81	100	101,3	103,1	104,2	0,9	1,3	1,8	1,1
Haushaltsenergie (Strom, Gas und andere Brennstoffe)	68,19	100	109,6	115,6	119,9	– 1,0	9,6	5,5	3,7
1.3 Waren und Dienstleistungen									
Waren	479,77	100	102,7	105,3	106,7	0,6	2,7	2,5	1,3
Verbrauchsgüter	307,89	100	104,7	108,5	110,7	1,6	4,7	3,6	2,0
Gebrauchsgüter mit mittlerer Lebensdauer	91,05	100	100,3	101,8	103,1	– 1,6	0,3	1,5	1,3
Langlebige Gebrauchsgüter	80,83	100	98,1	97,0	95,5	– 0,9	– 1,9	– 1,1	– 1,5
Dienstleistungen	520,23	100	101,1	102,7	104,0	1,0	1,1	1,6	1,3
Dienstleistungen ohne Nettomieten	310,30	100	101,1	102,7	103,8	1,0	1,1	1,6	1,1
Gesamtindex ohne Energie und saisonabhängige Nahrungsmittel	876,58	100	100,9	102,5	103,7	0,4	0,9	1,6	1,2
Gesamtindex ohne Energie und saisonabhängige Waren und Dienstleistungen	840,18	100	100,9	102,4	103,5	0,4	0,9	1,5	1,1

**Noch: 1. Verbraucherpreisindex in Hessen nach Sondergliederungen**

Indexteilgruppe	Wägungs- anteil in ‰	2010	2011	2012	2013	Zu- bzw. Abnahme (–) gegenüber dem jeweiligen Vorjahr in %				
		2010 = 100				2010	2011	2012	2013	
1.4 Wohnungsmieten und Nebenkosten										
Gesamtindex ohne Nettomiete und Nebenkosten	759,00	100	102,1	104,4	105,8	0,7	2,1	2,3	1,3	
Nettomiete und Nebenkosten	241,00	100	101,1	102,6	103,7	1,1	1,1	1,5	1,1	
Nettomiete	209,93	100	101,2	102,8	104,2	1,0	1,2	1,6	1,4	
Altbauwohnungen	49,27	100	101,5	103,8	105,1	1,7	1,5	2,3	1,3	
Neubauwohnungen	160,66	100	101,1	102,5	103,9	0,9	1,1	1,4	1,4	
Wohnungsnebenkosten	31,07	100	100,8	101,6	100,6	1,4	0,8	0,8	– 1,0	
1.5 "Kraftfahrer - Preisindex"										
("Kraftfahrer-Preisindex")	116,34	100	104,4	106,5	105,8	4,2	4,4	2,0	– 0,7	
Kraftwagen	30,65	100	100,8	100,9	100,7	– 0,2	0,8	0,1	– 0,2	
Neuwagen (einschl. Wohnmobile)	25,44	100	100,2	100,9	101,0	– 0,2	0,2	0,7	0,1	
Gebrauchtwagen	5,21	100	103,6	101,2	99,6	0,6	3,6	– 2,3	– 1,6	
Krafträder	1,18	100	100,6	101,0	101,4	3,1	0,6	0,4	0,4	
Kraftstoffe	38,37	100	110,8	116,6	112,7	11,5	10,8	5,2	– 3,3	
Superbenzin	28,38	100	109,0	115,2	111,6	10,9	9,0	5,7	– 3,1	
Diesel	9,19	100	115,5	120,5	115,9	13,3	15,5	4,3	– 3,8	
Autogas	0,80	100	116,8	121,6	114,8	.	16,8	4,1	– 5,6	
Ersatzteile, Zubehör, Pflegemittel	6,95	100	102,5	103,5	104,7	1,7	2,5	1,0	1,2	
Reparaturen, Inspektionen, Parkgebühr und Ähnliches	21,29	100	103,0	104,5	106,4	2,4	3,0	1,5	1,8	
Miete für Garage und Stellplatz	3,02	100	100,3	101,2	102,7	0,8	0,3	0,9	1,5	
Fahrschule, Führerscheingebühr	2,86	100	101,2	103,2	104,1	0,9	1,2	2,0	0,9	
Kraftfahrzeugversicherung	6,31	100	99,8	94,6	98,1	4,2	– 0,2	– 5,2	3,7	
Kraftfahrzeugsteuer	5,71	100	98,5	98,1	98,0	0,3	– 1,5	– 0,4	– 0,1	



## 2. Verbraucherpreisindex in Hessen nach Verwendungszwecken

Gruppe / Untergruppe	Wägungsanteil in ‰	2010	2011	2012	2013	Zu- bzw. Abnahme (-) gegenüber dem jeweiligen Vorjahr in %				
		2010 = 100				2010	2011	2012	2013	
2.1 Nahrungsmittel und alkoholfreie Getränke										
Nahrungsmittel und alkoholfreie Getränke	102,71	100	102,6	106,3	110,3	0,9	2,6	3,6	3,8	
Nahrungsmittel	90,52	100	102,4	106,3	110,8	1,1	2,4	3,8	4,2	
Brot und Getreideerzeugnisse	17,35	100	102,6	105,3	107,4	- 1,0	2,6	2,6	2,0	
Reis	/	100	102,1	104,1	104,8	- 4,8	2,1	2,0	0,7	
Weißbrot	/	100	105,4	107,0	108,8	- 0,5	5,4	1,5	1,7	
Toastbrot	/	100	108,6	112,9	119,3	1,5	8,6	4,0	5,7	
Roggen- o. Mischbrot (auch Schnittbrot)	/	100	105,5	107,0	111,6	- 1,1	5,5	1,4	4,3	
Körner- o. Vollkornbrot (auch Schnittbrot)	/	100	103,2	103,8	105,5	2,1	3,2	0,6	1,6	
Knäckebrötchen	/	100	103,9	106,0	106,6	2,4	3,9	2,0	0,6	
Frische Brötchen	/	100	104,5	104,6	104,8	- 1,2	4,5	0,1	0,2	
Brötchen zum Fertigbacken	/	100	106,2	109,4	110,2	- 3,7	6,2	3,0	0,7	
Zwieback	/	100	101,0	102,6	106,0	- 2,5	1,0	1,6	3,3	
Kekse	/	100	99,4	107,0	113,0	0,8	- 0,6	7,6	5,6	
Salzstangen oder andere Dauerbackwaren	/	100	99,0	100,1	102,0	1,0	- 1,0	1,1	1,9	
Nudeln	/	100	98,8	103,8	104,4	- 0,9	- 1,2	5,1	0,6	
Nudelfertiggericht	/	100	102,5	108,0	112,3	5,0	2,5	5,4	4,0	
Tortenboden	/	100	102,0	105,1	108,9	0,5	2,0	3,0	3,6	
Kuchen o. Torten, tiefgefroren	/	100	101,2	105,3	107,8	- 3,9	1,2	4,1	2,4	
Hefegebäck	/	100	102,5	106,5	110,2	- 2,1	2,5	3,9	3,5	
Kuchen oder Torte frisch	/	100	98,9	101,4	104,4	- 0,9	- 1,1	2,5	3,0	
Pizza, tiefgefroren o. frisch	/	100	97,8	101,7	102,5	- 0,3	- 2,2	4,0	0,8	
Mehl	/	100	106,7	137,1	137,1	- 19,0	6,7	28,5	—	
Haferflocken	/	100	108,4	110,2	113,9	- 6,5	8,4	1,7	3,4	
Weizengrieß	/	100	104,0	106,9	106,9	- 6,7	4,0	2,8	—	
Backmischung	/	100	101,2	105,1	111,7	- 1,0	1,2	3,9	6,3	
Cornflakes, Müsli o. Ä.	/	100	101,9	104,5	102,3	- 2,2	1,9	2,6	- 2,1	
Fleisch, Fleischwaren	20,76	100	102,7	109,7	114,3	- 0,5	2,7	6,8	4,2	
Rindfleisch zum Kochen	/	100	108,1	114,1	116,6	1,1	8,1	5,6	2,2	
Roulade oder Lende vom Rind	/	100	111,8	117,5	121,0	—	11,8	5,1	3,0	
Rindfleisch zum Schmoren oder Braten	/	100	105,3	114,9	119,4	2,5	5,3	9,1	3,9	
Kalbfleisch	/	100	99,3	105,3	110,4	1,8	- 0,7	6,0	4,8	
Schweinekotelett o. -schnittel	/	100	100,5	107,4	111,7	- 0,8	0,5	6,9	4,0	
Kassler o. anderes Schweinefleisch	/	100	106,6	112,1	118,1	- 4,1	6,6	5,2	5,4	
Schweinebraten	/	100	105,5	109,1	111,1	3,5	5,5	3,4	1,8	
Lammfleisch, tiefgefroren o. frisch	/	100	115,7	129,1	129,2	- 0,9	15,7	11,6	0,1	
Frisches Geflügelfleisch	/	100	107,6	115,0	124,7	- 7,7	7,6	6,9	8,4	
Geflügelfleisch, tiefgefroren	/	100	103,3	109,8	117,6	- 1,2	3,3	6,3	7,1	
Salami, Cervelatwurst oder andere Dauerwurst	/	100	102,2	109,6	114,0	- 2,2	2,2	7,2	4,0	
Fleischwurst, auch Geflügelwurst	/	100	100,1	114,5	118,0	- 0,6	0,1	14,4	3,1	
Bratwurst, auch Geflügelwurst	/	100	100,8	107,6	111,4	- 0,2	0,8	6,7	3,5	
Wurstaufschnitt, auch Geflügelwurst	/	100	98,1	105,9	113,9	- 0,3	- 1,9	8,0	7,6	
Leber- o. Blutwurst (ohne Konserven)	/	100	98,3	104,8	108,7	- 0,7	- 1,7	6,6	3,7	
Wurstkonserve	/	100	102,4	110,0	114,0	1,7	2,4	7,4	3,6	
Gekochter Schinken o. a. gegartes Fleisch	/	100	99,8	103,1	106,1	- 2,4	- 0,2	3,3	2,9	
Roher Schinken, Schinken- oder Bauchspeck	/	100	101,7	104,5	107,2	- 1,0	1,7	2,8	2,6	
Leber oder andere Innereien	/	100	103,6	108,9	111,7	1,4	3,6	5,1	2,6	
Feinkostsalat auf Fleischbasis	/	100	100,3	104,4	108,8	- 3,0	0,3	4,1	4,2	
Tafelfertiges Fleisch, tiefgefroren	/	100	103,4	104,4	108,9	- 1,0	3,4	1,0	4,3	
Fleischfertiggericht (Mikrowelle o. Wasserbad)	/	100	99,5	101,4	101,1	1,8	- 0,5	1,9	- 0,3	
Fertige Fleischpfanne	/	100	102,6	109,5	113,5	- 1,8	2,6	6,7	3,7	
Kaninchen- o. a. Wildfleisch	/	100	105,7	110,4	107,6	2,9	5,7	4,4	- 2,5	
Hackfleisch	/	100	103,1	112,8	121,6	2,0	3,1	9,4	7,8	
Fische, Fischwaren	3,65	100	102,0	107,9	114,1	3,6	2,0	5,8	5,7	
Kabeljau oder Lachs, frisch	/	100	101,0	102,4	111,7	.	1,0	1,4	9,1	

## Noch: 2. Verbraucherpreisindex in Hessen nach Verwendungszwecken

Gruppe / Untergruppe	Wägungsanteil in ‰	2010	2011	2012	2013	Zu- bzw. Abnahme (–) gegenüber dem jeweiligen Vorjahr in %				
		2010 = 100				2010	2011	2012	2013	
Noch: 2.1 Nahrungsmittel und alkoholfreie Getränke										
Scholle, Forelle oder Karpfen	/	100	100,1	104,7	106,9	.	0,1	4,6	2,1	
Frisches Fischfilet	/	100	106,9	117,9	122,9	8,5	6,9	10,3	4,2	
Tiefgefrorenes Fischfilet	/	100	103,1	108,5	110,7	.	3,1	5,2	2,0	
Räucherfisch	/	100	106,4	107,3	121,6	5,5	6,4	0,8	13,3	
Fischkonserve	/	100	100,8	113,5	119,1	–2,2	0,8	12,6	4,9	
Fischmarinade	/	100	97,6	108,4	112,5	–1,5	–2,4	11,1	3,8	
Fischstäbchen oder Ähnliches	/	100	96,7	96,6	99,4	–2,2	–3,3	–0,1	2,9	
Fischzubereitung, tiefgefroren	/	100	97,6	93,5	94,5	0,8	–2,4	–4,2	1,1	
Fischerzeugnisse oder -zubereitungen	/	100	99,3	109,9	114,0	1,7	–0,7	10,7	3,7	
Molkereiprodukte und Eier	14,33	100	104,8	105,0	110,0	–1,5	4,8	0,2	4,8	
Frische Milch	/	100	106,8	105,6	116,0	1,4	6,8	–1,1	9,8	
H-Milch	/	100	102,3	99,3	112,0	4,7	2,3	–2,9	12,8	
Kondensierte Milch	/	100	102,2	101,0	108,2	6,7	2,2	–1,2	7,1	
Joghurt mit oder ohne Fruchtzusatz	/	100	101,0	101,6	106,8	–3,8	1,0	0,6	5,1	
Hartkäse	/	100	108,2	110,9	110,4	–6,6	8,2	2,5	–0,5	
Schnittkäse	/	100	109,9	111,3	112,3	–7,8	9,9	1,3	0,9	
Weichkäse	/	100	105,9	109,6	110,2	–3,5	5,9	3,5	0,5	
Speisequark	/	100	106,8	107,8	118,1	7,0	6,8	0,9	9,6	
Frischkäse	/	100	99,9	100,3	102,8	–2,2	–0,1	0,4	2,5	
Sahne	/	100	108,8	108,3	114,9	10,5	8,8	–0,5	6,1	
Fertigdessert, kein Joghurt	/	100	100,2	101,9	104,6	–6,5	0,2	1,7	2,6	
Eier	/	100	100,9	97,8	101,0	–1,0	0,9	–3,1	3,3	
Speisefette und -öle	2,59	100	111,0	109,4	118,4	8,1	11,0	–1,4	8,2	
Butter	/	100	112,9	101,9	115,9	21,4	12,9	–9,7	13,7	
Margarine	/	100	113,9	127,7	127,3	1,5	13,9	12,1	–0,3	
Pflanzenfett zum Braten und Backen	/	100	108,9	115,7	115,7	–2,0	8,9	6,2	—	
Olivenöl	/	100	100,9	103,0	120,7	–3,8	0,9	2,1	17,2	
Pflanzenöl (kein Olivenöl)	/	100	107,3	107,1	110,5	–6,9	7,3	–0,2	3,2	
Obst	8,76	100	106,2	110,8	117,7	5,8	6,2	4,3	6,2	
Apfelsinen (Orangen)	/	100	104,3	108,3	112,5	18,2	4,3	3,8	3,9	
Mandarinen oder Clementinen	/	100	100,5	111,3	125,9	.	0,5	10,7	13,1	
Grapefruits	/	100	105,4	118,2	115,1	–5,3	5,4	12,1	–2,6	
Zitronen	/	100	82,2	95,7	105,9	24,1	–17,8	16,4	10,7	
Bananen	/	100	100,5	103,0	107,3	—	0,5	2,5	4,2	
Tafeläpfel	/	100	106,8	110,8	127,8	4,1	6,8	3,7	15,3	
Tafelbirnen	/	100	99,8	103,0	116,4	1,5	–0,2	3,2	13,0	
Pfirsiche, Kirschen, Pflaumen oder Ähnliches	/	100	118,7	120,8	115,4	.	18,7	1,8	–4,5	
Avocados	/	100	105,0	119,2	126,9	.	5,0	13,5	6,5	
Erdbeeren, Himbeeren, Stachelbeeren oder Ähnliches	/	100	101,7	99,5	101,6	.	1,7	–2,2	2,1	
Weintrauben	/	100	105,4	110,7	116,3	17,0	5,4	5,0	5,1	
Kiwis, Ananas oder Mangos	/	100	107,2	109,3	116,2	.	7,2	2,0	6,3	
Melonen oder Papayas	/	100	109,8	119,6	125,2	.	9,8	8,9	4,7	
Trockenobst	/	100	109,9	117,4	115,6	8,6	9,9	6,8	–1,5	
Erdnüsse, Studentenfutter oder Ähnliches	/	100	109,8	122,1	124,8	–2,9	9,8	11,2	2,2	
Süße Mandeln, Kokosraspeln oder Ähnliches	/	100	107,0	105,7	133,0	9,2	7,0	–1,2	25,8	
Apfelmus oder andere Kernobstkonserve	/	100	109,5	110,9	118,1	–6,1	9,5	1,3	6,5	
Sauerkirschen oder andere Steinobstkonserve	/	100	120,9	144,0	143,3	–9,9	20,9	19,1	–0,5	
Ananaskonserve, Erdbeerkonserve oder Ähnliches	/	100	107,0	116,9	116,4	–3,2	7,0	9,3	–0,4	
Gemüse	11,26	100	96,0	101,0	106,8	7,3	–4,0	5,2	5,7	
Kopfsalat oder Eisbergsalat	/	100	80,2	103,7	105,6	18,8	–19,8	29,3	1,8	
Lauch oder Sellerie	/	100	93,2	101,0	119,9	.	–6,8	8,4	18,7	
Feldsalat, Rhabarber, Chicorée oder Ähnliches	/	100	99,0	103,2	105,6	.	–1,0	4,2	2,3	
Blumenkohl	/	100	91,4	90,8	103,3	15,2	–8,6	–0,7	13,8	
Weißkohl	/	100	114,5	90,2	99,0	14,4	14,5	–21,2	9,8	

## Noch: 2. Verbraucherpreisindex in Hessen nach Verwendungszwecken

Gruppe / Untergruppe	Wägungsanteil in ‰	2010	2011	2012	2013	Zu- bzw. Abnahme (-) gegenüber dem jeweiligen Vorjahr in %				
		2010 = 100				2010	2011	2012	2013	
Noch: 2.1 Nahrungsmittel und alkoholfreie Getränke										
Wirsing, Rotkohl, Brokkoli oder Ähnliches	/	100	95,6	95,1	110,2	.	-4,4	-0,5	15,9	
Tomaten	/	100	84,0	97,4	86,2	18,1	-16,0	16,0	-11,5	
Paprikaschoten	/	100	89,6	93,0	101,8	21,8	-10,4	3,8	9,5	
Salat- o. a. Gurken	/	100	94,6	105,9	117,1	15,6	-5,4	11,9	10,6	
Auberginen	/	100	92,9	94,6	106,3	.	-7,1	1,8	12,4	
Zucchini, andere Kürbisse oder Mais	/	100	87,8	95,5	105,9	.	-12,2	8,8	10,9	
Zwiebeln, Knoblauch oder Ähnliches	/	100	101,4	86,8	99,7	29,7	1,4	-14,4	14,9	
Champignons oder andere Pilze	/	100	100,7	104,0	108,0	-1,9	0,7	3,3	3,8	
Speisemöhren	/	100	108,4	116,0	125,9	-2,2	8,4	7,0	8,5	
Hülsenfrüchte, Spargel, Radieschen oder Ähnliches	/	100	115,8	122,2	125,7	.	15,8	5,5	2,9	
Hülsenfrüchte oder Trockengemüse	/	100	101,0	102,3	105,1	0,9	1,0	1,3	2,7	
Spinat, tiefgefroren	/	100	101,9	109,6	105,2	-0,2	1,9	7,6	-4,0	
Anderes Gemüse, tiefgefroren	/	100	100,2	99,6	99,1	-1,6	0,2	-0,6	-0,5	
Gurkenkonserve	/	100	99,4	102,8	105,7	-0,1	-0,6	3,4	2,8	
Sauerkrautkonserve	/	100	96,8	102,0	103,9	-1,4	-3,2	5,4	1,9	
Pilzkonserve	/	100	97,4	98,9	97,2	-3,9	-2,6	1,5	-1,7	
Erbsenkonserve	/	100	101,1	111,9	112,0	0,3	1,1	10,7	0,1	
Stangenspargel oder andere Gemüsekonzerve	/	100	98,4	105,3	102,9	-4,7	-1,6	7,0	-2,3	
Speisekartoffeln	/	100	96,8	95,6	125,3	9,3	-3,2	-1,2	31,1	
Pommes frites, tiefgefroren	/	100	122,7	118,1	121,9	-3,8	22,7	-3,7	3,2	
Kartoffelkloßmehl oder Kartoffelpüree	/	100	99,0	101,8	102,0	.	-1,0	2,8	0,2	
Kartoffelchips oder Kartoffelsticks	/	100	99,7	103,9	105,4	-1,3	-0,3	4,2	1,4	
Zucker, Marmelade, Honig und andere Süßwaren	7,54	100	100,1	104,2	107,4	-1,8	0,1	4,1	3,1	
Zucker	/	100	100,6	119,4	122,4	-15,5	0,6	18,7	2,5	
Süßstoff	/	100	99,4	101,4	103,0	—	-0,6	2,0	1,6	
Marmelade, Konfitüre, Gelee etc.	/	100	103,0	109,3	109,7	0,7	3,0	6,1	0,4	
Bienenhonig	/	100	105,8	107,9	111,7	7,0	5,8	2,0	3,5	
Schokolade in Tafeln	/	100	98,2	100,7	102,3	-0,7	-1,8	2,5	1,6	
Riegel oder andere Erzeugnisse aus Schokolade	/	100	100,8	108,7	110,2	—	0,8	7,8	1,4	
Pralinen	/	100	101,2	103,0	103,8	-6,2	1,2	1,8	0,8	
Bonbons	/	100	100,8	103,9	106,2	2,9	0,8	3,1	2,2	
Kaugummi, Gummibärchen oder Ähnliches	/	100	97,8	98,7	109,2	-1,3	-2,2	0,9	10,6	
Speiseeis in Packungen	/	100	99,5	103,0	102,2	-1,9	-0,5	3,5	-0,8	
Portioniertes Speiseeis	/	100	99,4	102,0	103,1	-2,9	-0,6	2,6	1,1	
Kakaohaltiger Brotaufstrich	/	100	101,7	103,8	107,1	-4,9	1,7	2,1	3,2	
Nahrungsmittel a.n.g.	4,28	100	100,3	103,5	105,2	-0,3	0,3	3,2	1,6	
Tomatenketchup	/	100	101,1	105,0	106,8	-1,3	1,1	3,9	1,7	
Soßenpulver, Soßenbinder oder Ähnliches	/	100	97,5	99,8	101,7	3,2	-2,5	2,4	1,9	
Grillsoße, Sojasoße, Salatdressing oder Ähnliches	/	100	100,7	102,9	104,3	1,8	0,7	2,2	1,4	
Speisesalz	/	100	95,5	100,3	107,3	0,3	-4,5	5,0	7,0	
Küchenkräuter, tiefgefroren	/	100	101,7	102,7	103,3	-7,8	1,7	1,0	0,6	
Gewürze	/	100	106,3	117,9	120,2	2,0	6,3	10,9	2,0	
Fertigsuppe im Beutel o. Instant-Brühe	/	100	100,6	105,3	109,6	-1,8	0,6	4,7	4,1	
Suppe in Dosen	/	100	97,6	99,2	97,9	4,8	-2,4	1,6	-1,3	
Backpulver	/	100	99,9	103,7	107,6	1,4	-0,1	3,8	3,8	
Puddingpulver zum Kochen o. zum Anrühren	/	100	96,2	101,7	111,1	-0,6	-3,8	5,7	9,2	
Baby-Milchnahrung, Pulverform	/	100	96,3	92,9	92,9	-5,4	-3,7	-3,5	—	
Kinderkost, fertige Säuglingsnahrung	/	100	101,9	102,3	97,4	-2,9	1,9	0,4	-4,8	
Essig	/	100	98,0	102,5	106,7	-1,2	-2,0	4,6	4,1	
Mayonnaise	/	100	99,1	103,3	105,3	-5,0	-0,9	4,2	1,9	
Senf	/	100	100,0	99,5	100,6	0,7	—	-0,5	1,1	
Vitamintabletten oder Ähnliches	/	100	104,9	107,9	108,0	-1,3	4,9	2,9	0,1	
Alkoholfreie Getränke	12,19	100	104,0	106,1	106,9	-0,2	4,0	2,0	0,8	
Kaffee, Tee, Kakao	3,87	100	109,1	112,2	109,6	2,5	9,1	2,8	-2,3	

## Noch: 2. Verbraucherpreisindex in Hessen nach Verwendungszwecken

Gruppe / Untergruppe	Wägungsanteil in ‰	2010	2011	2012	2013	Zu- bzw. Abnahme (–) gegenüber dem jeweiligen Vorjahr in %				
		2010 = 100				2010	2011	2012	2013	
Noch: 2.1 Nahrungsmittel und alkoholfreie Getränke										
Bohnenkaffee	/	100	115,3	118,2	115,0	4,1	15,3	2,5	–2,7	
Kaffeepads oder Kaffee kapseln	/	100	105,3	107,0	102,1	.	5,3	1,6	–4,6	
Instant-Bohnenkaffee o. a. Kaffee-Extrakt	/	100	106,3	114,5	112,7	0,8	6,3	7,7	–1,6	
Schwarzer o. grüner Tee, lose	/	100	101,3	102,0	101,1	3,0	1,3	0,7	–0,9	
Schwarzer o. grüner Tee, in Aufgussbeuteln	/	100	98,0	99,8	98,4	–0,2	–2,0	1,8	–1,4	
Früchte- o. Kräutertee, in Aufgussbeuteln	/	100	98,1	100,7	98,7	0,2	–1,9	2,7	–2,0	
Kakao-Schnellgetränk	/	100	105,5	115,3	122,7	1,9	5,5	9,3	6,4	
Mineralwasser, Säfte, Limonaden	8,32	100	101,6	103,3	105,6	–1,2	1,6	1,7	2,2	
Mineralwasser	/	100	96,0	94,2	97,0	–1,9	–4,0	–1,9	3,0	
Colagetränk	/	100	104,7	109,3	111,7	1,8	4,7	4,4	2,2	
Koffeinfreies Erfrischungsgetränk, Kohlensäure	/	100	102,5	108,3	108,8	–3,1	2,5	5,7	0,5	
Apfelsaft oder ähnlicher Fruchtsaft	/	100	107,8	110,4	114,0	0,8	7,8	2,4	3,3	
Orangensaft oder ähnlicher Fruchtsaft	/	100	106,6	108,3	110,3	–3,8	6,6	1,6	1,8	
Multivitaminensaft	/	100	102,7	106,7	109,9	0,6	2,7	3,9	3,0	
Diätfruchtsaft	/	100	102,9	103,9	105,0	4,0	2,9	1,0	1,1	
Gemüsesaft	/	100	104,2	104,1	103,4	–2,4	4,2	–0,1	–0,7	
2.2 Alkoholische Getränke, Tabakwaren										
Alkoholische Getränke, Tabakwaren	37,59	100	102,0	105,1	106,8	1,4	2,0	3,0	1,6	
Alkoholische Getränke	16,62	100	101,6	103,2	103,1	—	1,6	1,6	–0,1	
Spirituosen	1,98	100	101,1	103,4	104,1	1,8	1,1	2,3	0,7	
Weinbrand, Cognac oder Ähnliches	/	100	101,2	104,7	109,7	0,5	1,2	3,5	4,8	
Korn o. Doppelkorn	/	100	101,0	101,6	101,2	0,7	1,0	0,6	–0,4	
Likör	/	100	102,5	105,0	105,6	1,0	2,5	2,4	0,6	
Whisky, Rum, Wodka oder Ähnliches	/	100	100,2	102,7	102,9	3,3	0,2	2,5	0,2	
Wein	5,90	100	104,4	108,9	109,1	2,4	4,4	4,3	0,2	
Weißwein	/	100	104,6	110,8	111,9	4,9	4,6	5,9	1,0	
Rot- o. Roséwein	/	100	105,7	110,7	109,8	1,8	5,7	4,7	–0,8	
Sekt, Prosecco, Champagner	/	100	102,2	104,5	105,5	0,3	2,2	2,3	1,0	
Bier	8,63	100	99,7	99,2	98,9	–1,7	–0,3	–0,5	–0,3	
Bier	/	100	99,8	99,2	98,8	–1,8	–0,2	–0,6	–0,4	
Bier, alkoholfrei	/	100	98,7	99,3	102,2	–0,3	–1,3	0,6	2,9	
Erfrischungsmixgetränk unter 6% Alkoholgehalt	0,11	100	98,8	100,6	102,7	–1,4	–1,2	1,8	2,1	
Tabakwaren	20,97	100	102,4	106,6	109,7	2,5	2,4	4,1	2,9	
2.3 Bekleidung und Schuhe										
Bekleidung und Schuhe	44,93	100	100,1	102,2	103,5	–2,8	0,1	2,1	1,3	
Bekleidung	36,28	100	100,1	102,3	103,7	–2,9	0,1	2,2	1,4	
Bekleidungsstoffe	0,78	100	105,0	109,9	111,4	.	5,0	4,7	1,4	
Bekleidungsartikel	33,20	100	100,0	102,2	103,6	–3,0	—	2,2	1,4	
Herrenanzug	/	100	98,1	93,1	93,7	–9,4	–1,9	–5,1	0,6	
Herrenlederjacke	/	100	95,8	93,8	88,6	–1,6	–4,2	–2,1	–5,5	
Herrensakko	/	100	94,0	93,8	97,4	.	–6,0	–0,2	3,8	
Herrenfreizeitjacke	/	100	101,3	105,2	113,1	.	1,3	3,8	7,5	
Herrenjeans	/	100	100,5	102,1	103,0	.	0,5	1,6	0,9	
Herrenfreizeitshorts	/	100	101,5	101,8	102,8	.	1,5	0,3	1,0	
Herrenstoffhose	/	100	101,6	99,2	97,6	—	1,6	–2,4	–1,6	
Herrenmantel	/	100	98,0	96,0	91,9	.	–2,0	–2,0	–4,3	
Herrenpullover o. Strickjacke	/	100	104,7	100,1	94,7	–6,6	4,7	–4,4	–5,4	
Sportbekleidung für Herren	/	100	96,3	97,3	97,0	.	–3,7	1,0	–0,3	
Badebekleidung für Herren	/	100	104,3	110,2	112,7	.	4,3	5,7	2,3	
Herrenbademantel	/	100	104,2	104,9	97,9	.	4,2	0,7	–6,7	
Herrenbusinesshemd	/	100	103,9	108,3	106,9	1,6	3,9	4,2	–1,3	

## Noch: 2. Verbraucherpreisindex in Hessen nach Verwendungszwecken

Gruppe / Untergruppe	Wägungsanteil in ‰	2010	2011	2012	2013	Zu- bzw. Abnahme (-) gegenüber dem jeweiligen Vorjahr in %				
		2010 = 100				2010	2011	2012	2013	
Noch: 2.3 Bekleidung und Schuhe										
Herrenfreizeithemd	/	100	98,3	100,7	98,3	.	-1,7	2,4	-2,4	
Herrenshirt	/	100	98,5	108,5	116,0	.	-1,5	10,2	6,9	
Herrenschlafanzug	/	100	104,4	111,7	121,0	-4,6	4,4	7,0	8,3	
Herrenunterhemd	/	100	101,8	106,1	105,8	-2,2	1,8	4,2	-0,3	
Herrenunterhose	/	100	99,2	100,1	101,5	-0,4	-0,8	0,9	1,4	
Herrenstrümpfe o. -socken	/	100	99,0	99,8	98,0	1,2	-1,0	0,8	-1,8	
Kostüm, Kleid oder Hosenanzug für Damen	/	100	96,2	99,0	102,8	.	-3,8	2,9	3,8	
Damenrock	/	100	107,5	107,8	107,4	.	7,5	0,3	-0,4	
Damenjeans	/	100	99,6	100,0	100,9	.	-0,4	0,4	0,9	
Damenfreizeithose	/	100	101,1	106,5	109,5	.	1,1	5,3	2,8	
Damenstoffhose	/	100	98,2	103,4	103,2	-4,1	-1,8	5,3	-0,2	
Damenbluse	/	100	101,6	102,2	107,1	.	1,6	0,6	4,8	
Damenjacke	/	100	105,4	114,6	118,8	.	5,4	8,7	3,7	
Damenmantel (auch Kurzmantel)	/	100	99,2	101,7	103,5	.	-0,8	2,5	1,8	
Damenpullover, Strickjacke o. Twinset	/	100	98,2	99,0	99,6	-1,1	-1,8	0,8	0,6	
Sportbekleidung für Damen	/	100	95,9	100,8	104,7	.	-4,1	5,1	3,9	
Badebekleidung für Damen	/	100	97,2	96,9	100,1	.	-2,8	-0,3	3,3	
Damenbademantel	/	100	96,8	100,6	101,2	.	-3,2	3,9	0,6	
BH	/	100	101,4	100,1	101,3	2,9	1,4	-1,3	1,2	
Damenshirt	/	100	101,1	102,5	107,1	.	1,1	1,4	4,5	
Damennachthemd o. -schlafanzug	/	100	103,8	104,6	102,2	-4,2	3,8	0,8	-2,3	
Damenunterhemd	/	100	102,3	107,4	107,4	4,5	2,3	5,0	—	
Damenslip	/	100	97,4	97,2	98,6	1,8	-2,6	-0,2	1,4	
Damenstrumpfhose	/	100	104,5	110,4	108,3	1,3	4,5	5,6	-1,9	
Kinderjacke	/	100	104,2	98,6	106,7	.	4,2	-5,4	8,2	
Kinderhose	/	100	101,7	107,9	111,0	.	1,7	6,1	2,9	
Kostüm, Kleid oder Hosenanzug für Mädchen	/	100	96,9	94,5	90,6	.	-3,1	-2,5	-4,1	
Mädchenrock	/	100	92,7	103,5	95,8	.	-7,3	11,7	-7,4	
Sportbekleidung für Kinder	/	100	100,0	104,6	109,6	.	—	4,6	4,8	
Hemd oder Bluse für Kinder	/	100	92,6	101,7	103,3	.	-7,4	9,8	1,6	
Kindershirt	/	100	105,0	100,3	96,1	.	5,0	-4,5	-4,2	
Kinderschlafanzug o. -nachthemd	/	100	97,5	103,2	105,5	-2,4	-2,5	5,8	2,2	
Kinderunterwäsche	/	100	96,1	98,7	98,8	-5,6	-3,9	2,7	0,1	
Strümpfe, Socken oder Strumpfhose für Kinder	/	100	103,0	101,3	109,9	.	3,0	-1,7	8,5	
Strampelanzug o. Zweiteiler für Säugling	/	100	94,2	103,7	103,5	-7,6	-5,8	10,1	-0,2	
Andere Bekleidungsartikel und -zubehör	1,23	100	100,0	100,0	100,6	—	—	—	0,6	
Mütze, Kappe o. Hut	/	100	101,3	102,0	102,2	.	1,3	0,7	0,2	
Schutzhelm für Fahrrad	/	100	102,8	100,1	100,1	-1,6	2,8	-2,6	—	
Handschuhe	/	100	95,3	95,3	99,9	-0,2	-4,7	—	4,8	
Krawatte, Schal oder anderes Bekleidungszubehör	/	100	98,7	97,5	98,5	.	-1,3	-1,2	1,0	
Strick- o. a. Handarbeitsgarn	/	100	103,0	107,6	105,6	2,4	3,0	4,5	-1,9	
Reißverschluss	/	100	99,2	100,0	99,0	2,0	-0,8	0,8	-1,0	
Chem. Reinigung, Waschen und Reparatur von Bekleidung	1,07	100	100,0	101,1	102,2	0,1	—	1,1	1,1	
Änderungsschneiderarbeit	/	100	101,2	102,5	102,4	0,3	1,2	1,3	-0,1	
Chemische Reinigung o. Färben von Bekleidung	/	100	99,5	101,1	102,5	-0,1	-0,5	1,6	1,4	
Waschen und Bügeln von Bekleidung	/	100	98,1	96,6	100,7	0,4	-1,9	-1,5	4,2	
Schuhe	8,65	100	100,1	101,8	102,5	-2,3	0,1	1,7	0,7	
Schuhe und Schuhzubehör	8,38	100	100,0	101,6	102,4	-2,5	—	1,6	0,8	
Klassische Herrenschuhe	/	100	101,0	101,0	100,8	-0,9	1,0	—	-0,2	
Herrenfreizeitschuhe	/	100	102,0	102,5	104,8	.	2,0	0,5	2,2	
Herrenhausschuhe	/	100	100,6	105,3	106,9	.	0,6	4,7	1,5	
Herrensportschuhe	/	100	99,7	106,2	107,0	.	-0,3	6,5	0,8	
Damenpumps	/	100	97,5	99,1	99,6	-2,4	-2,5	1,6	0,5	
Damenfreizeitschuhe	/	100	101,5	102,6	103,7	.	1,5	1,1	1,1	

## Noch: 2. Verbraucherpreisindex in Hessen nach Verwendungszwecken

Gruppe / Untergruppe	Wägungsanteil in ‰	2010	2011	2012	2013	Zu- bzw. Abnahme (–) gegenüber dem jeweiligen Vorjahr in %				
		2010 = 100				2010	2011	2012	2013	
Noch: 2.3 Bekleidung und Schuhe										
Damenhausschuhe	/	100	100,6	104,8	110,9	.	0,6	4,2	5,8	
Damensportschuhe	/	100	106,6	112,6	108,6	.	6,6	5,6	– 3,6	
Kinderschuhe	/	100	96,5	97,0	96,2	.	– 3,5	0,5	– 0,8	
Kleinkinderschuhe	/	100	93,6	94,6	98,5	.	– 6,4	1,1	4,1	
Kinderhausschuhe	/	100	101,1	100,6	99,9	4,1	1,1	– 0,5	– 0,7	
Schnürsenkel o. Einlegesohle	/	100	102,1	107,5	111,2	– 0,6	2,1	5,3	3,4	
Reparatur von Schuhen	0,27	100	103,2	106,3	108,8	2,5	3,2	3,0	2,4	
2.4 Wohnung, Wasser, Strom, Gas und andere Brennstoffe										
Wohnung, Wasser, Strom, Gas und andere Brennstoffe	317,29	100	103,0	105,5	107,3	0,6	3,0	2,4	1,7	
Wohnungsnettomieten	209,93	100	101,2	102,8	104,2	1,0	1,2	1,6	1,4	
Altbauwohnung, bis 70 m <sup>2</sup> Wfl.	/	100	101,7	103,7	105,1	1,6	1,7	2,0	1,4	
Altbauwohnung, mehr als 70 m <sup>2</sup> Wfl.	/	100	101,3	103,8	105,2	2,2	1,3	2,5	1,3	
Wohnungsneubau, bis 70 m <sup>2</sup> Wfl., öffentl. gef.	/	100	102,7	104,0	106,3	2,0	2,7	1,3	2,2	
Wohnungsneubau, mehr als 70 m <sup>2</sup> Wfl., öffentl. gef.	/	100	102,4	104,5	106,7	1,6	2,4	2,1	2,1	
Freifin. Wohnungsneubau, mehr als 70 m <sup>2</sup> Wfl.	/	100	100,9	102,3	103,9	0,7	0,9	1,4	1,6	
Freifin. Wohnungsneubau, bis 70 m <sup>2</sup> Wfl.	/	100	101,3	102,7	104,2	0,9	1,3	1,4	1,5	
Miete für Einfamilienhaus, mehr als 100 m <sup>2</sup> Wfl.	/	100	100,1	101,2	101,4	0,1	0,1	1,1	0,2	
Instandhaltung und Reparatur der Wohnung	8,10	100	102,8	105,8	107,3	1,6	2,8	2,9	1,4	
Erzeugnisse für die Instandhaltung und Reparatur der Wohnung	3,98	100	101,8	104,7	105,7	1,6	1,8	2,8	1,0	
Tapete	/	100	97,3	99,7	100,5	2,0	– 2,7	2,5	0,8	
Dispersionsfarbe	/	100	100,0	105,0	105,4	—	—	5,0	0,4	
Acrylfarbe	/	100	106,5	110,2	111,9	0,7	6,5	3,5	1,5	
Andere Waren für Schönheitsreparaturen (z. B. Tapetenkleister)	/	100	102,6	105,5	104,9	5,5	2,6	2,8	– 0,6	
Spachtel, Fenster, Türen, Wand- u. Deckenverkleidung	/	100	102,5	105,1	106,3	1,3	2,5	2,5	1,1	
Dienstleistungen für die regelmäßige Instandhaltung und Reparatur der Wohnung	4,12	100	103,8	106,8	109,0	1,7	3,8	2,9	2,1	
Wasserversorgung und andere Dienstleistungen im Zusammenhang mit der Wohnung	31,07	100	100,8	101,6	100,6	1,4	0,8	0,8	– 1,0	
Wasserversorgung	7,92	100	99,9	98,3	98,3	0,7	– 0,1	– 1,6	—	
Müllabfuhr	6,87	100	100,8	102,0	98,8	3,4	0,8	1,2	– 3,1	
Abwasserentsorgung	9,79	100	101,3	102,9	100,9	2,1	1,3	1,6	– 1,9	
Andere Dienstleistungen im Zusammenhang mit der Wohnung, a.n.g.	6,49	100	101,3	103,4	105,1	– 0,5	1,3	2,1	1,6	
Strassenreinigung	/	100	100,3	99,7	99,9	– 1,0	0,3	– 0,6	0,2	
Schornsteinfegergebühr	/	100	100,0	100,0	103,3	– 1,5	—	—	3,3	
Hebesatz der Grundsteuer B	/	100	102,4	106,4	108,3	—	2,4	3,9	1,8	
Strom, Gas und andere Brennstoffe	68,19	100	109,6	115,6	119,9	– 1,0	9,6	5,5	3,7	
Strom	26,21	100	107,0	109,8	122,8	1,4	7,0	2,6	11,8	
Gas	14,46	100	104,7	108,8	108,1	– 8,8	4,7	3,9	– 0,6	
Flüssige Brennstoffe (leichtes Heizöl)	11,11	100	125,1	135,3	127,2	22,4	25,1	8,2	– 6,0	
Feste Brennstoffe	1,05	100	105,5	106,9	108,5	1,4	5,5	1,3	1,5	
Kohlebriketts	/	100	102,9	105,8	104,3	.	2,9	2,8	– 1,4	
Brennholz, Holzpellets oder Ähnliches	/	100	107,4	107,7	111,4	– 0,1	7,4	0,3	3,4	
Zentralheizung, Fernwärme u.a.	15,36	100	107,6	118,1	121,5	– 10,4	7,6	9,8	2,9	
Betrieb einer Zentralheizung	/	100	106,8	116,4	119,6	– 9,5	6,8	9,0	2,7	
Fernwärme, Mehrfamilienhaus	/	100	113,3	131,0	136,6	– 16,7	13,3	15,6	4,3	
2.5 Möbel, Leuchten, Geräte u. a. Haushaltszubehör										
Möbel, Leuchten, Geräte u. a. Haushaltszubehör	49,78	100	99,6	99,8	99,8	– 0,7	– 0,4	0,2	—	
Möbel, Leuchten, Teppiche und andere Bodenbeläge	19,76	100	99,2	99,4	99,1	– 1,4	– 0,8	0,2	– 0,3	
Möbel und Einrichtungsgegenstände	17,30	100	99,3	99,6	99,0	– 1,5	– 0,7	0,3	– 0,6	
Stuhl o. Eckbank	/	100	101,8	100,2	100,1	0,6	1,8	– 1,6	– 0,1	

**Noch: 2. Verbraucherpreisindex in Hessen nach Verwendungszwecken**

Gruppe / Untergruppe	Wägungsanteil in ‰	2010	2011	2012	2013	Zu- bzw. Abnahme (-) gegenüber dem jeweiligen Vorjahr in %				
		2010 = 100				2010	2011	2012	2013	
Noch: 2.5 Möbel, Leuchten, Geräte u. a. Haushaltszubehör										
Schränkelement aus Einbauküche	/	100	125,2	126,4	127,7	- 0,3	25,2	1,0	1,0	
Küchenblock o. Einbauküche	/	100	100,8	103,6	104,6	2,4	0,8	2,8	1,0	
Kleiderschrank	/	100	99,6	100,0	93,3	- 1,9	- 0,4	0,4	- 6,7	
Bett	/	100	98,9	99,0	100,8	2,9	- 1,1	0,1	1,8	
Lattenrost o. Sprungrahmen	/	100	100,3	97,1	96,6	3,6	0,3	- 3,2	- 0,5	
Matratze mit Federkern	/	100	100,6	103,6	105,1	1,1	0,6	3,0	1,4	
Matratze aus Latex oder Schaumstoff	/	100	94,7	88,1	83,2	- 2,2	- 5,3	- 7,0	- 5,6	
Schlafsofa	/	100	98,1	101,7	101,0	0,9	- 1,9	3,7	- 0,7	
Polstergarnitur	/	100	100,4	100,3	98,5	- 1,0	0,4	- 0,1	- 1,8	
Wohn- o. Esszimmertisch	/	100	99,5	98,4	98,2	- 1,0	- 0,5	- 1,1	- 0,2	
Wohnzimmerschrank	/	100	97,3	95,1	94,1	- 3,9	- 2,7	- 2,3	- 1,1	
Vitrine mit Glastüren	/	100	100,9	100,0	100,5	- 8,4	0,9	- 0,9	0,5	
Schreibtisch, Computertisch, Schreibtischstuhl	/	100	94,9	94,1	95,4	- 1,4	- 5,1	- 0,8	1,4	
Badezimmermöbel	/	100	96,9	94,4	93,7	2,0	- 3,1	- 2,6	- 0,7	
Garderobenmöbel	/	100	98,5	95,3	94,1	1,5	- 1,5	- 3,2	- 1,3	
Garten- und Campingmöbel	/	100	92,3	83,8	84,6	- 23,6	- 7,7	- 9,2	1,0	
Wand- o. Deckenleuchte	/	100	102,4	102,9	101,7	- 5,9	2,4	0,5	- 1,2	
Tisch- o. Bodenleuchte	/	100	98,4	100,2	101,9	0,4	- 1,6	1,8	1,7	
Teppiche und andere Bodenbeläge	1,65	100	96,5	95,0	96,0	- 1,5	- 3,5	- 1,6	1,1	
Textiler Bodenbelag	/	100	100,8	104,0	104,6	- 2,7	0,8	3,2	0,6	
Nichttextiler Bodenbelag	/	100	95,4	96,3	97,5	- 5,8	- 4,6	0,9	1,2	
Bodenbeläge verlegen und fixieren	/	100	100,6	99,3	100,4	1,7	0,6	- 1,3	1,1	
Reparatur an Möbeln, Einrichtungsgegenständen und Bodenbelägen	0,81	100	102,5	105,2	109,2	0,7	2,5	2,6	3,8	
Heimtextilien	3,55	100	101,0	102,2	101,8	- 2,1	1,0	1,2	- 0,4	
Woll- o. Fleecedecke	/	100	96,9	95,6	94,9	- 1,8	- 3,1	- 1,3	- 0,7	
Bettdecke o. Kopfkissen	/	100	100,8	101,8	101,7	- 0,5	0,8	1,0	- 0,1	
Bettbezug-Garnitur	/	100	98,7	98,0	91,8	- 1,3	- 1,3	- 0,7	- 6,3	
Bettlaken	/	100	104,4	106,9	110,8	- 0,8	4,4	2,4	3,6	
Gardine oder Vorhang	/	100	104,6	105,2	105,2	.	4,6	0,6	—	
Innenjalousie o. Rollo	/	100	99,6	98,1	100,1	1,9	- 0,4	- 1,5	2,0	
Gardinen- o. Dekorationsstoff	/	100	95,0	94,7	96,1	- 6,3	- 5,0	- 0,3	1,5	
Badezimmerteppich o. Badezimmerngarnitur	/	100	99,4	98,2	98,5	- 1,6	- 0,6	- 1,2	0,3	
Hand-, Bade- o. Gästetuch	/	100	109,3	113,3	112,4	0,6	9,3	3,7	- 0,8	
Tischdecke o. ä. aus textilem Material	/	100	102,0	107,9	104,9	- 1,9	2,0	5,8	- 2,8	
Haushaltsgeräte	9,58	100	98,4	96,4	94,5	- 1,4	- 1,6	- 2,0	- 2,0	
Elektrische und andere Haushaltsgroßgeräte	6,85	100	97,0	94,9	93,5	- 2,0	- 3,0	- 2,2	- 1,5	
Kühlschrank	/	100	95,5	95,6	94,3	- 4,9	- 4,5	0,1	- 1,4	
Kühl- und Gefrierkombination	/	100	98,2	100,6	98,4	- 1,7	- 1,8	2,4	- 2,2	
Gefrierschrank o. -truhe	/	100	98,7	104,2	103,2	0,2	- 1,3	5,6	- 1,0	
Waschmaschine	/	100	98,4	94,1	92,8	.	- 1,6	- 4,4	- 1,4	
Wäschetrockner	/	100	93,8	93,4	90,9	- 1,6	- 6,2	- 0,4	- 2,7	
Geschirrspülmaschine	/	100	97,2	94,9	95,2	- 1,9	- 2,8	- 2,4	0,3	
Herd mit Backofen	/	100	93,8	89,2	87,0	- 2,0	- 6,2	- 4,9	- 2,5	
Mikrowellenherd	/	100	96,1	91,0	91,1	3,4	- 3,9	- 5,3	0,1	
Dunstabzugshaube, Ventilator o. a. Klimagerät	/	100	99,9	97,4	93,2	- 4,9	- 0,1	- 2,5	- 4,3	
Boden- o. Handstaubsauger (kein Akku)	/	100	101,4	100,7	100,4	2,1	1,4	- 0,7	- 0,3	
Elektrische Kleingeräte für den Haushalt	2,28	100	101,7	99,4	95,8	0,1	1,7	- 2,3	- 3,6	
Elektrisches Back-, Grill- und Bratgerät	/	100	97,7	95,7	94,2	0,4	- 2,3	- 2,0	- 1,6	
Kaffee- o. Teemaschine (keine Espressomaschine)	/	100	109,2	108,1	105,0	- 1,9	9,2	- 1,0	- 2,9	
Wasserkocher, Eierkocher o. Ä.	/	100	101,0	96,6	88,2	- 0,6	1,0	- 4,4	- 8,7	
Kaffeefullautomat, Padmaschine o. Ä.	/	100	99,3	94,8	90,2	- 1,6	- 0,7	- 4,5	- 4,9	
Handmixer	/	100	105,6	107,4	106,1	- 3,1	5,6	1,7	- 1,2	
Reparatur an Haushaltsgeräten	0,45	100	102,8	105,0	104,0	1,4	2,8	2,1	- 1,0	
Glaswaren, Tafelgeschirr und andere Gebrauchsgüter	3,50	100	99,6	100,2	101,8	2,5	- 0,4	0,6	1,6	

**Noch: 2. Verbraucherpreisindex in Hessen nach Verwendungszwecken**

Gruppe / Untergruppe	Wägungsanteil in ‰	2010	2011	2012	2013	Zu- bzw. Abnahme (-) gegenüber dem jeweiligen Vorjahr in %				
		2010 = 100				2010	2011	2012	2013	
Noch: 2.5 Möbel, Leuchten, Geräte u. a. Haushaltszubehör										
Wasser-, Wein- o. Biergläser	/	100	99,3	102,0	106,2	4,1	-0,7	2,7	4,1	
Kaffee-, Tafel- o. a. Service aus Porzellan	/	100	95,6	94,6	95,8	-2,9	-4,4	-1,0	1,3	
Kaffeebecher o. a. Tafelgeschirr aus Porzellan	/	100	102,9	105,1	107,7	4,1	2,9	2,1	2,5	
Auflaufform aus Glas o. feinkeramischen Stoffen	/	100	100,8	104,8	105,7	1,9	0,8	4,0	0,9	
Essbesteck aus Edelstahl	/	100	100,1	99,0	101,8	2,9	0,1	-1,1	2,8	
Küchenmesser o. -schere, auch Geflügelschere	/	100	99,2	98,7	95,3	-2,7	-0,8	-0,5	-3,4	
Küchenwaage, Rührlöffel, Stampfer oder Ähnliches	/	100	98,6	100,4	96,6	0,3	-1,4	1,8	-3,8	
Bratpfanne o. Kasserolle	/	100	102,3	100,7	102,2	3,4	2,3	-1,6	1,5	
Kochtopf mit Deckel	/	100	95,7	92,8	92,8	1,1	-4,3	-3,0	—	
Tafelgeschirr aus Metall, Kunststoff, Holz	/	100	95,8	92,7	90,5	3,0	-4,2	-3,2	-2,4	
Wäschekorb o. Klappbox aus Kunststoff	/	100	102,7	105,6	106,0	0,3	2,7	2,8	0,4	
Vorratsbehälter aus Kunststoff	/	100	100,0	100,9	106,6	-1,8	—	0,9	5,6	
Babyflasche aus Kunststoff o. Glas	/	100	99,7	99,6	104,1	-1,1	-0,3	-0,1	4,5	
Werkzeuge und Geräte für Haus und Garten	5,42	100	101,8	103,5	103,8	1,1	1,8	1,7	0,3	
Motorbetriebene Werkzeuge und Geräte	1,75	100	99,4	102,5	102,7	1,4	-0,6	3,1	0,2	
Motor-Rasenmäher	/	100	101,6	103,1	103,7	-0,3	1,6	1,5	0,6	
Schlagbohrer	/	100	98,4	101,0	101,3	6,0	-1,6	2,6	0,3	
Akkuschrauber	/	100	96,4	102,8	102,3	-2,0	-3,6	6,6	-0,5	
Gebrauchsgüter für die Haushaltsführung	3,67	100	102,9	104,0	104,3	0,9	2,9	1,1	0,3	
Gartenschere, Spaten o. Astschere	/	100	102,6	107,8	112,1	-1,1	2,6	5,1	4,0	
Werkzeug für die Gartenpflege aus Kunststoff	/	100	99,7	101,9	103,7	-2,0	-0,3	2,2	1,8	
Werkzeug (ohne Elektrowerkzeug u. Malerzubehör)	/	100	103,0	104,7	108,5	8,2	3,0	1,7	3,6	
Malerpinsel o. Farbroller	/	100	101,0	104,8	104,8	3,2	1,0	3,8	—	
Drückergarnitur o. a. Metallware	/	100	103,7	100,3	101,3	7,6	3,7	-3,3	1,0	
Vorhänge- o. Kofferschloss	/	100	102,5	105,1	105,5	-0,7	2,5	2,5	0,4	
Halogenlampe	/	100	104,8	104,1	99,5	10,3	4,8	-0,7	-4,4	
Energiesparlampe	/	100	110,3	109,5	106,9	-3,2	10,3	-0,7	-2,4	
Elektroinstallationsmaterial o. -zubehör	/	100	101,2	102,2	103,1	-4,0	1,2	1,0	0,9	
Mignonzelle o. a. Batterie für allg. Zwecke	/	100	100,8	101,7	103,8	2,4	0,8	0,9	2,1	
Waren und Dienstleistungen für die Haushaltsführung	7,97	100	100,0	101,2	103,2	0,3	—	1,2	2,0	
Verbrauchsgüter für die Haushaltsführung	5,06	100	99,0	98,8	98,5	-0,1	-1,0	-0,2	-0,3	
Vollwaschmittel	/	100	99,3	100,7	103,1	—	-0,7	1,4	2,4	
Fein- o. Spezialwaschmittel	/	100	97,4	99,5	98,9	0,4	-2,6	2,2	-0,6	
Weichspülmittel o. a. Waschhilfsmittel	/	100	100,7	99,2	93,9	-1,2	0,7	-1,5	-5,3	
Geschirrspülmittel	/	100	96,1	94,6	93,0	-4,7	-3,9	-1,6	-1,7	
Sanitärreinger	/	100	103,4	102,7	99,4	1,2	3,4	-0,7	-3,2	
Schuhcreme o. a. Schuhpflegemittel	/	100	100,9	103,6	102,9	-0,4	0,9	2,7	-0,7	
Metallpflegemittel o. a. Pflegemittel	/	100	98,4	99,5	98,4	0,9	-1,6	1,1	-1,1	
Allzweckreiniger o. a. Reinigungsmittel	/	100	97,3	97,6	92,1	-3,4	-2,7	0,3	-5,6	
Alu- o. Klarsichtfolie	/	100	102,4	102,4	101,7	-0,4	2,4	—	-0,7	
Papierwaren für die Haushaltsführung	/	100	100,0	101,3	101,3	1,1	—	1,3	—	
Nägeln, Schrauben, Muttern, Dübel o. a.	/	100	101,3	100,1	99,0	3,8	1,3	-1,2	-1,1	
Besen o. Bürste	/	100	103,3	104,4	106,3	0,2	3,3	1,1	1,8	
Reinigungstuch für den Haushalt	/	100	100,0	100,8	101,2	1,1	—	0,8	0,4	
Kerze, einzeln o. Mehrstückpackung	/	100	95,4	91,3	92,1	1,3	-4,6	-4,3	0,9	
Verbrauchsgüter für die Haushaltsführung (z. B. Klebstoff)	/	100	98,8	97,5	99,6	3,0	-1,2	-1,3	2,2	
Dienstleistungen von Haushaltshilfen und andere häusliche Dienste	2,91	100	101,7	105,3	111,5	1,1	1,7	3,5	5,9	
2.6 Gesundheitspflege										
Gesundheitspflege	44,44	100	100,7	103,0	99,1	2,0	0,7	2,3	-3,8	
Medizinische Erzeugnisse, Geräte und Ausrüstungen	19,68	100	101,2	102,9	104,9	3,1	1,2	1,7	1,9	
Pharmazeutische Erzeugnisse (ohne solche für Tiere)	10,40	100	101,1	102,9	105,6	2,5	1,1	1,8	2,6	
Medikamente einschl. Zuzahlung, GKV	/	100	101,6	104,0	106,9	2,8	1,6	2,4	2,8	



## Noch: 2. Verbraucherpreisindex in Hessen nach Verwendungszwecken

Gruppe / Untergruppe	Wägungsanteil in ‰	2010	2011	2012	2013	Zu- bzw. Abnahme (-) gegenüber dem jeweiligen Vorjahr in %				
		2010 = 100				2010	2011	2012	2013	
Noch: 2.6 Gesundheitspflege										
Medikamente ohne Zuzahlung, PKV	/	100	100,3	101,5	103,9	1,6	0,3	1,2	2,4	
Melissengeist, Gesundheitsbäder o. Ä.	/	100	99,2	100,0	102,2	-2,4	-0,8	0,8	2,2	
Andere medizinische Erzeugnisse	1,20	100	99,6	99,3	100,0	0,7	-0,4	-0,3	0,7	
Wundpflaster	/	100	102,3	101,5	100,1	-1,0	2,3	-0,8	-1,4	
Fieberthermometer	/	100	97,8	97,5	100,1	3,0	-2,2	-0,3	2,7	
Kondome o. Schwangerschaftstest	/	100	99,4	99,6	99,4	-1,0	-0,6	0,2	-0,2	
Therapeutische Geräte und Ausrüstungen	8,08	100	101,6	103,4	104,6	4,6	1,6	1,8	1,2	
Andere Geräte für die Gesundheitspflege (z. B. Blutdruckmeßgerät)	/	100	101,1	99,9	98,7	-2,2	1,1	-1,2	-1,2	
Brillenglas, GKV	/	100	101,7	104,2	106,3	7,9	1,7	2,5	2,0	
Brillenfassung	/	100	100,9	102,1	101,5	0,3	0,9	1,2	-0,6	
Brillenglas, PKV	/	100	103,1	105,4	107,5	2,5	3,1	2,2	2,0	
Kontaktlinsen	/	100	99,2	101,0	102,6	-0,9	-0,8	1,8	1,6	
Ambulante Gesundheitsdienstleistungen	18,24	100	100,6	101,9	89,4	2,0	0,6	1,3	-12,3	
Ärztliche Dienstleistungen	10,47	100	100,0	100,0	80,8	—	—	—	-19,2	
Zahnärztliche Dienstleistungen	5,57	100	101,6	105,5	100,4	6,3	1,6	3,8	-4,8	
Dienstleistungen nichtärztlicher Gesundheitsdienstberufe	2,20	100	100,5	101,5	102,4	-0,4	0,5	1,0	0,9	
Stationäre Gesundheitsdienstleistungen	6,52	100	99,8	106,3	109,1	-1,0	-0,2	6,5	2,6	
2.7 Verkehr										
Verkehr	134,73	100	104,3	107,1	106,8	3,7	4,3	2,7	-0,3	
Kauf von Fahrzeugen	32,61	100	100,5	100,5	100,1	-0,1	0,5	—	-0,4	
Kraftwagen (ohne Wohnmobile)	29,57	100	100,8	100,9	100,5	-0,2	0,8	0,1	-0,4	
Krafträder	1,18	100	100,6	101,0	101,4	3,1	0,6	0,4	0,4	
Fahrräder	1,86	100	97,1	94,5	92,9	-0,1	-2,9	-2,7	-1,7	
Waren u. Dienstleistungen für den Betrieb von Privatfahrzeugen	79,31	100	106,2	109,8	108,6	6,3	6,2	3,4	-1,1	
Ersatzteile und Zubehör für Privatfahrzeuge	7,02	100	103,3	105,3	107,0	1,7	3,3	1,9	1,6	
Pkw-Reifen	/	100	105,0	107,6	108,1	2,5	5,0	2,5	0,5	
Autobatterie	/	100	105,8	108,3	108,2	1,7	5,8	2,4	-0,1	
Zündkerze	/	100	102,2	106,9	112,6	1,2	2,2	4,6	5,3	
Anderes Zubehör-, Ersatzteil für Kraftfahrzeuge	/	100	101,2	99,8	100,7	0,4	1,2	-1,4	0,9	
Lack- und Pflegemittel für Kfz. und Fahrräder	/	100	100,1	101,9	103,4	2,4	0,1	1,8	1,5	
Reifen o. Schlauch für Fahrrad	/	100	106,3	116,0	119,6	4,1	6,3	9,1	3,1	
Zubehör o. Ersatzteile für Fahrräder	/	100	103,2	107,4	110,6	3,0	3,2	4,1	3,0	
Kraft- und Schmierstoffe für Privatfahrzeuge	38,75	100	110,6	116,5	112,6	11,4	10,6	5,3	-3,3	
Superbenzin	/	100	109,2	115,5	111,9	10,9	9,2	5,8	-3,1	
Superbenzin-plus	/	100	106,4	111,5	108,5	10,4	6,4	4,8	-2,7	
Dieselmotorenstoff, Cetanzahl < 60	/	100	115,6	120,8	116,0	13,3	15,6	4,5	-4,0	
Dieselmotorenstoff, Cetanzahl = 60	/	100	114,0	118,8	114,8	13,0	14,0	4,2	-3,4	
Autogas	/	100	116,8	121,6	114,8	.	16,8	4,1	-5,6	
Motorenöl	/	100	96,4	99,5	100,6	4,8	-3,6	3,2	1,1	
Wartung und Reparatur von Privatfahrzeugen	18,62	100	103,4	104,8	106,8	2,9	3,4	1,4	1,9	
Lackieren eines vorderen Kotflügels	/	100	103,9	108,8	112,3	3,0	3,9	4,7	3,2	
Große Inspektion lt. Herstellervorschrift	/	100	104,9	105,8	109,0	2,1	4,9	0,9	3,0	
Bremsflüssigkeit wechseln bei einem Pkw	/	100	101,8	103,7	105,3	1,2	1,8	1,9	1,5	
Bremsklötze vorne ersetzen bei einem Pkw	/	100	102,5	103,6	104,0	3,6	2,5	1,1	0,4	
Austausch einer Auspuff-Anlage bei einem Pkw	/	100	102,0	103,1	105,1	3,3	2,0	1,1	1,9	
Zwei Stoßdämpfer hinten erneuern bei einem Pkw	/	100	104,1	106,4	105,7	3,4	4,1	2,2	-0,7	
Mechanische Kupplung erneuern bei einem Pkw	/	100	103,9	107,6	110,7	3,5	3,9	3,6	2,9	
Reifenwechsel	/	100	100,4	103,0	101,3	4,7	0,4	2,6	-1,7	
Pkw-Wäsche	/	100	101,6	101,6	101,7	3,1	1,6	—	0,1	
Reparatur an einem Fahrrad	/	100	100,0	101,7	105,0	2,9	—	1,7	3,2	
Andere Dienstleistungen im Zusammenhang mit dem Betrieb von Privatfahrzeugen	14,92	100	99,7	100,6	101,4	0,1	-0,3	0,9	0,8	
Fahrschulunterricht für Pkw, Praxis	/	100	101,4	103,8	105,1	0,9	1,4	2,4	1,3	

**Noch: 2. Verbraucherpreisindex in Hessen nach Verwendungszwecken**

Gruppe / Untergruppe	Wägungsanteil in ‰	2010	2011	2012	2013	Zu- bzw. Abnahme (-) gegenüber dem jeweiligen Vorjahr in %				
		2010 = 100				2010	2011	2012	2013	
Noch: 2.7 Verkehr										
Fahrschulunterricht für Pkw, Theorie	/	100	101,0	102,2	102,2	1,2	1,0	1,2	—	
Garagen- o. Stellplatzmiete der Mieter	/	100	100,6	101,3	104,1	0,4	0,6	0,7	2,8	
Miete für eine Garage o. einen Stellplatz	/	100	100,1	101,1	101,5	1,2	0,1	1,0	0,4	
Parkuhrgebühr/Parkscheingebühr	/	100	103,1	105,6	107,2	-0,8	3,1	2,4	1,5	
Parkhausgebühren	/	100	100,4	103,6	105,4	-0,1	0,4	3,2	1,7	
Verkehrsdienstleistungen	22,81	100	102,7	107,0	110,2	1,5	2,7	4,2	3,0	
Personenbeförderung im Schienenverkehr	6,95	100	100,5	104,3	107,4	2,1	0,5	3,8	3,0	
Personenbeförderung im Straßenverkehr	1,22	100	100,2	102,3	105,7	0,1	0,2	2,1	3,3	
Personenbeförderung im Luftverkehr	2,90	100	111,9	120,2	120,4	1,8	11,9	7,4	0,2	
Personenbeförderung im See- und Binnenschiffsverkehr	0,68	100	104,5	117,4	117,7	-2,2	4,5	12,3	0,3	
Kombinierte Personenbeförderungsdienstleistungen	10,60	100	101,8	105,2	109,5	1,6	1,8	3,3	4,1	
Andere Ausgaben für Verkehrsdienstleistungen	0,46	100	101,8	104,8	104,7	0,6	1,8	2,9	-0,1	
2.8 Nachrichtenübermittlung										
Nachrichtenübermittlung	30,10	100	96,5	94,8	93,4	-2,2	-3,5	-1,8	-1,5	
Post- und Kurierdienstleistungen	2,35	100	99,4	99,4	101,2	1,1	-0,6	—	1,8	
Telefon- und Telefaxgeräte (einschl. Reparatur)	1,70	100	87,3	84,4	79,5	-7,5	-12,7	-3,3	-5,8	
Festnetztelefon	/	100	100,7	96,9	94,5	.	0,7	-3,8	-2,5	
Telekommunikationsdienstleistungen	26,05	100	96,8	95,1	93,6	-2,3	-3,2	-1,8	-1,6	
2.9 Freizeit, Unterhaltung und Kultur										
Freizeit, Unterhaltung und Kultur	114,92	100	99,4	100,1	102,4	-0,8	-0,6	0,7	2,3	
Audiovisuelle, fotografische und Informationsverarbeitungsgeräte und Zubehör	16,29	100	91,6	86,2	80,7	-5,6	-8,4	-5,9	-6,4	
Geräte für den Empfang, die Aufnahme und Wiedergabe von Ton und Bild	5,50	100	90,3	83,8	75,1	-4,5	-9,7	-7,2	-10,4	
Tragbarer Stereo-Radio-Recorder	/	100	101,3	99,2	99,5	-0,1	1,3	-2,1	0,3	
Hifi-Anlage	/	100	92,8	82,8	80,5	-0,9	-7,2	-10,8	-2,8	
Uhren-Radio	/	100	98,8	93,6	97,0	-2,2	-1,2	-5,3	3,6	
Autoradio	/	100	92,6	85,7	79,6	-3,7	-7,4	-7,5	-7,1	
MP3-Player o. ä.	/	100	95,2	88,7	91,7	10,6	-4,8	-6,8	3,4	
Lautsprecherbox für Rundfunk/Hifi	/	100	102,2	92,6	92,6	-6,5	2,2	-9,4	—	
Kopfhörer	/	100	100,9	94,6	94,8	-1,8	0,9	-6,2	0,2	
Fernsehempfangsgerät	/	100	87,0	80,2	67,2	.	-13,0	-7,8	-16,2	
DVD-Rekorder	/	100	100,4	97,2	90,3	-7,1	0,4	-3,2	-7,1	
DVD-Player oder Blu-ray-Player	/	100	93,3	89,6	88,5	3,1	-6,7	-4,0	-1,2	
Heimkino-Paket	/	100	93,0	86,8	82,5	1,6	-7,0	-6,7	-5,0	
SAT-Anlage	/	100	96,2	93,9	93,9	-2,8	-3,8	-2,4	—	
Foto- und Filmausrüstung, optische Geräte und Zubehör	1,83	100	90,2	84,2	79,6	-10,9	-9,8	-6,7	-5,5	
Digitale Kamera	/	100	87,9	79,7	72,4	-13,3	-12,1	-9,3	-9,2	
Digitaler Camcorder	/	100	93,2	85,2	81,3	-13,6	-6,8	-8,6	-4,6	
Informationsverarbeitungsgeräte	5,76	100	88,5	80,8	74,2	-2,1	-11,5	-8,7	-8,2	
Organizer oder mobiles Navigationsgerät	/	100	94,1	86,1	80,5	.	-5,9	-8,5	-6,5	
Taschenrechner oder Tischrechner	/	100	100,0	102,5	99,8	3,6	—	2,5	-2,6	
Bild- und Tonträger	2,69	100	100,0	100,9	102,7	-10,9	—	0,9	1,8	
DVDs, Tonband, Mini-Disc o. ä., unbespielt	/	100	104,8	106,1	114,7	-10,4	4,8	1,2	8,1	
USB-Stick oder Speicherkarte	/	100	89,9	74,0	70,4	.	-10,1	-17,7	-4,9	
CD-Rohlinge	/	100	98,6	105,5	105,9	-2,0	-1,4	7,0	0,4	
CD o. ä., bespielt, Unterhaltungsmusik	/	100	99,8	100,1	96,3	-5,3	-0,2	0,3	-3,8	
CD o. ä., bespielt, klassische Musik	/	100	97,6	102,0	116,8	-11,1	-2,4	4,5	14,5	
Kauf eines DVD- o. Videofilms, bespielt	/	100	102,0	105,5	114,2	-24,6	2,0	3,4	8,2	
PC-Spiel (aktuelles Action-Spiel)	/	100	105,6	109,6	115,6	-14,2	5,6	3,8	5,5	
Fotoalbum	/	100	97,8	97,2	95,8	1,0	-2,2	-0,6	-1,4	
Reparatur von audiovisuellen, fotografischen und Informationsverarbeitungsgeräten	0,51	100	101,8	102,6	101,7	0,6	1,8	0,8	-0,9	

## Noch: 2. Verbraucherpreisindex in Hessen nach Verwendungszwecken

Gruppe / Untergruppe	Wägungsanteil in ‰	2010	2011	2012	2013	Zu- bzw. Abnahme (-) gegenüber dem jeweiligen Vorjahr in %				
		2010 = 100				2010	2011	2012	2013	
Noch: 2.9 Freizeit, Unterhaltung und Kultur										
Andere größere langlebige Gebrauchsgüter für Freizeit und Kultur	2,10	100	101,9	103,9	106,4	1,9	1,9	2,0	2,4	
Wohnmobile und Wohnwagen	1,40	100	101,9	104,2	107,8	1,4	1,9	2,3	3,5	
Musikinstrumente, einschl. Zubehör	0,70	100	102,0	103,3	103,6	3,1	2,0	1,3	0,3	
Andere Güter für Freizeit und Gartenpflege	20,97	100	99,7	99,9	101,1	- 1,4	- 0,3	0,2	1,2	
Spiele, Spielzeug und Hobbywaren	5,65	100	98,1	97,5	100,9	- 3,9	- 1,9	- 0,6	3,5	
Spielesammlung o. a. Gesellschaftsspiel	/	100	95,9	102,0	103,1	- 4,4	- 4,1	6,4	1,1	
Spielekonsole	/	100	91,5	82,9	81,1	- 11,6	- 8,5	- 9,4	- 2,2	
Spiel für Spielekonsole	/	100	95,0	94,2	95,7	- 6,6	- 5,0	- 0,8	1,6	
Elektrische Modelleisenbahnen o. Zubehör	/	100	100,0	100,2	97,6	- 7,9	—	0,2	- 2,6	
Kunststoffbaukasten	/	100	102,9	103,9	101,2	- 3,3	2,9	1,0	- 2,6	
Experimentierkasten o. Modellbausatz	/	100	99,0	97,6	102,6	- 0,8	- 1,0	- 1,4	5,1	
Bobbycar o. a. Kindersportfahrzeug	/	100	101,0	103,1	106,3	0,5	1,0	2,1	3,1	
Puppe, auch Barbiepuppe	/	100	94,5	88,6	89,4	- 6,2	- 5,5	- 6,2	0,9	
Teddybär o. a. Plüschtier	/	100	103,4	108,5	110,9	- 1,1	3,4	4,9	2,2	
Spielzeugauto, Kaufladen oder anderes Spielzeug	/	100	94,6	94,1	97,5	- 6,5	- 5,4	- 0,5	3,6	
Geräte und Ausrüstungen für Sport, Camping und Erholung im Freien	2,30	100	98,7	98,8	100,2	- 0,4	- 1,3	0,1	1,4	
Fuß- o. a. Sportball	/	100	103,2	109,9	111,3	1,5	3,2	6,5	1,3	
Ski o. a. Wintersportartikel	/	100	93,5	90,3	96,7	- 0,3	- 6,5	- 3,4	7,1	
Tennis-, Hockey-, Golfschläger o. ä.	/	100	92,9	93,8	97,0	- 3,9	- 7,1	1,0	3,4	
Fitnessgerät	/	100	100,4	100,7	103,6	- 2,3	0,4	0,3	2,9	
Inline-Skates, Schlitt- o. Rollschuhe	/	100	95,0	90,9	81,6	- 1,7	- 5,0	- 4,3	- 10,2	
Fußball- o. a. Spezialsportschuhe	/	100	99,4	100,0	100,2	1,4	- 0,6	0,6	0,2	
Andere Sportartikel (z. B. Schlauchboot)	/	100	106,1	105,9	105,9	4,0	6,1	- 0,2	—	
Zelt	/	100	97,1	101,0	103,4	- 0,3	- 2,9	4,0	2,4	
Luftmatratze o. a. Campingartikel	/	100	101,1	100,4	102,3	4,3	1,1	- 0,7	1,9	
Gartenerzeugnisse und Verbrauchsgüter für Gartenpflege	7,09	100	102,5	105,7	106,4	- 0,3	2,5	3,1	0,7	
Schnittblumen	/	100	95,6	99,3	100,4	- 2,7	- 4,4	3,9	1,1	
Topfpflanze	/	100	115,3	120,7	112,6	4,9	15,3	4,7	- 6,7	
Blumentopf o. Blumenkasten	/	100	103,6	103,5	103,2	- 0,1	3,6	- 0,1	- 0,3	
Blumendünger	/	100	102,1	104,5	104,7	- 7,1	2,1	2,4	0,2	
Verbrauchsgüter für die Gartenpflege (z. B. Blumenerde)	/	100	103,8	105,4	110,1	2,0	3,8	1,5	4,5	
Haustiere (einschl. Ge- und Verbrauchsgütern für die Tierhaltung)	4,14	100	97,9	93,5	93,2	- 1,4	- 2,1	- 4,5	- 0,3	
Wellensittich o. a. Heimtier	/	100	101,5	107,9	109,7	1,2	1,5	6,3	1,7	
Vogelkäfig, Futternapf o. ä.	/	100	100,6	99,0	94,6	- 5,7	0,6	- 1,6	- 4,4	
Hunde- o. Katzenfutter	/	100	96,5	88,6	88,5	- 1,7	- 3,5	- 8,2	- 0,1	
Vogelfutter	/	100	97,6	97,1	97,6	- 0,7	- 2,4	- 0,5	0,5	
Anderes Verbrauchsgut für die Heimtierhaltung (z. B. Katzenstreu, Vogelsand)	/	100	102,1	104,2	106,7	- 0,5	2,1	2,1	2,4	
Veterinär- und andere Dienstleistungen für Tiere	1,79	100	100,0	100,0	100,0	—	—	—	—	
Freizeit- und Kulturdienstleistungen	33,22	100	100,7	101,6	107,5	1,1	0,7	0,9	5,8	
Sport- und Erholungsdienstleistungen	7,74	100	102,2	104,0	108,3	2,9	2,2	1,8	4,1	
Eintrittskarte zu regelm. Sportveranstaltung	/	100	101,1	101,8	107,2	3,6	1,1	0,7	5,3	
Eintrittskarte ins Frei- o. Hallenbad	/	100	102,5	105,0	108,2	1,8	2,5	2,4	3,0	
Musikunterricht	/	100	100,6	107,8	108,9	1,0	0,6	7,2	1,0	
Dienstleistungen eines Fitness-Studios	/	100	101,9	102,4	104,5	0,6	1,9	0,5	2,1	
Fischereischeingebühr o. Jagdpacht	/	100	100,0	102,5	102,5	—	—	2,5	—	
Kulturdienstleistungen	15,86	100	101,5	103,1	104,8	0,7	1,5	1,6	1,6	
Opern-, Musical-, Ballettaufführung, Tageskasse	/	100	104,7	112,8	125,5	1,7	4,7	7,7	11,3	
Opern-, Musical-, Ballettaufführung, Abonnement	/	100	104,2	106,8	112,1	3,4	4,2	2,5	5,0	
Theaterkarte/Schauspiel, Tageskasse	/	100	103,8	107,0	109,7	1,8	3,8	3,1	2,5	
Theaterkarte/Schauspiel, Abonnement	/	100	105,4	111,3	109,2	2,7	5,4	5,6	- 1,9	
Kinoeintrittskarte	/	100	100,4	101,6	103,8	2,0	0,4	1,2	2,2	

## Noch: 2. Verbraucherpreisindex in Hessen nach Verwendungszwecken

Gruppe / Untergruppe	Wägungsanteil in ‰	2010	2011	2012	2013	Zu- bzw. Abnahme (-) gegenüber dem jeweiligen Vorjahr in %				
		2010 = 100				2010	2011	2012	2013	
Noch: 2.9 Freizeit, Unterhaltung und Kultur										
Eintrittskarte ins Museum o. in den Zoo	/	100	104,2	107,8	114,7	0,1	4,2	3,5	6,4	
Kabelgebühr	/	100	100,0	100,0	100,2	—	—	—	0,2	
Leihgebühr einer DVD	/	100	100,0	99,4	100,0	1,6	—	-0,6	0,6	
Filmentwicklung o. Pauschale für Digitalisieren	/	100	103,8	105,8	110,1	2,1	3,8	1,9	4,1	
Abzug eines Bildes	/	100	100,0	100,0	100,1	-1,6	—	—	0,1	
Glücksspiele	9,62	100	98,3	97,3	111,2	-0,4	-1,7	-1,0	14,3	
Zeitungen, Bücher u. Schreibwaren	15,51	100	100,6	103,3	106,9	1,3	0,6	2,7	3,5	
Bücher	6,39	100	97,7	99,6	102,2	0,4	-2,3	1,9	2,6	
Zeitungen und Zeitschriften	6,59	100	103,3	107,5	112,0	3,0	3,3	4,1	4,2	
Tageszeitung, Abonnement	/	100	103,8	108,7	114,2	2,9	3,8	4,7	5,1	
Tageszeitung, Einzelverkauf	/	100	104,2	108,8	113,0	4,6	4,2	4,4	3,9	
Andere Druckerzeugnisse	0,79	100	100,5	100,7	101,6	0,4	0,5	0,2	0,9	
Ansichts- o. Glückwunschkarte	/	100	101,7	101,0	103,6	2,9	1,7	-0,7	2,6	
Schreibwaren und Zeichenmaterialien	1,74	100	100,4	101,6	106,7	-1,6	0,4	1,2	5,0	
Füllhalter, Kugelschreiber o. ä.	/	100	99,2	101,0	103,2	-0,6	-0,8	1,8	2,2	
Andere Büroartikel, a. n. g. (z. B. Aktenordner)	/	100	104,5	106,4	116,9	-1,3	4,5	1,8	9,9	
Briefumschläge,-block,-papier	/	100	101,3	103,7	107,0	0,4	1,3	2,4	3,2	
Schulheft, Mal- o. Zeichenblock	/	100	98,6	98,6	103,8	-5,6	-1,4	—	5,3	
Druckerpapier	/	100	100,3	97,0	98,7	0,5	0,3	-3,3	1,8	
Blei-, Farbstift o. ä.	/	100	103,4	106,6	108,7	1,0	3,4	3,1	2,0	
Füllhalterpatronen	/	100	99,5	101,0	106,2	1,7	-0,5	1,5	5,1	
Farbpatrone für Tintenstrahldrucker	/	100	99,5	101,6	108,2	-3,0	-0,5	2,1	6,5	
Farbkasten	/	100	102,1	103,3	103,6	-1,2	2,1	1,2	0,3	
Pauschalreisen	26,83	100	101,5	104,7	107,3	-1,7	1,5	3,2	2,5	
2.10 Bildungswesen										
Bildungswesen	8,80	100	100,4	99,3	99,9	3,8	0,4	-1,1	0,6	
Bildungsdienstleistungen des Elementar- und Primärbereichs	2,57	100	100,7	93,3	95,3	0,5	0,7	-7,3	2,1	
Entgelt f. Kindergarten o. Kindertagesstätte	/	100	100,7	93,3	95,3	0,5	0,7	-7,3	2,1	
Bildungsdienstleistungen des Sekundarbereichs	1,34	100	99,8	100,1	100,4	.	-0,2	0,3	0,3	
Gebühr für weiterführende Schulen	/	100	99,8	100,1	100,4	.	-0,2	0,3	0,3	
Bildungsdienstleistungen des Tertiärbereichs	3,92	100	100,3	102,6	102,4	7,9	0,3	2,3	-0,2	
Lehrgangsgebühr VHS	/	100	96,7	98,4	94,2	7,9	-3,3	1,8	-4,3	
Studiengebühr und/oder Immatrikulationsgebühr	/	100	101,6	104,1	105,3	.	1,6	2,5	1,2	
Bildungsdienstleistungen nicht einstuftbarer Einrichtungen	0,97	100	100,8	101,2	101,6	0,8	0,8	0,4	0,4	
Nachhilfeunterricht	/	100	101,1	102,3	102,5	.	1,1	1,2	0,2	
Sprachunterricht an Privatschule	/	100	100,5	99,6	100,5	0,8	0,5	-0,9	0,9	
2.11 Beherbergungs- und Gaststättendienstleistungen										
Beherbergungs- und Gaststättendienstleistungen	44,67	100	102,1	104,8	107,6	1,4	2,1	2,6	2,7	
Verpflegungsdienstleistungen	34,23	100	102,3	105,4	108,4	1,9	2,3	3,0	2,8	
Restaurants, Cafés, Straßenverkauf u.ä.	29,92	100	101,9	105,0	107,9	2,1	1,9	3,0	2,8	
Verzehr von Fleischgerichten	/	100	101,6	105,1	109,5	2,8	1,6	3,4	4,2	
Verzehr von Fischgerichten	/	100	104,0	107,4	111,0	1,4	4,0	3,3	3,4	
Verzehr von Teigwarengerichten	/	100	102,0	103,8	106,1	1,4	2,0	1,8	2,2	
Verzehr von Suppen und Eintöpfen	/	100	103,2	108,9	113,6	0,6	3,2	5,5	4,3	
Verzehr von Speiseeis	/	100	102,4	106,7	108,1	—	2,4	4,2	1,3	
Verzehr von Gerichten anderer Art	/	100	102,8	105,7	108,4	2,2	2,8	2,8	2,6	
Zubereitete Speisen zum Mitnehmen	/	100	101,2	104,5	107,5	1,6	1,2	3,3	2,9	
Verzehr von Kaffee, Tee, Kakao u.ä.	/	100	100,3	102,4	101,1	1,6	0,3	2,1	-1,3	
Verzehr von Frucht- und Gemüsesäften	/	100	99,8	99,7	101,4	-0,4	-0,2	-0,1	1,7	
Verzehr von Mineralwasser	/	100	102,2	105,2	106,8	0,9	2,2	2,9	1,5	
Verzehr von anderen alkoholfreien Getränken	/	100	101,4	104,6	105,6	1,3	1,4	3,2	1,0	
Verzehr von Spirituosen	/	100	102,4	103,9	105,4	0,4	2,4	1,5	1,4	

**Noch: 2. Verbraucherpreisindex in Hessen nach Verwendungszwecken**

Gruppe / Untergruppe	Wägungsanteil in ‰	2010	2011	2012	2013	Zu- bzw. Abnahme (-) gegenüber dem jeweiligen Vorjahr in %				
		2010 = 100				2010	2011	2012	2013	
Noch: 2.11 Beherbergungs- und Gaststättendienstleistungen										
Verzehr von Bier (auch alkoholfreies Bier)	/	100	100,8	103,9	105,8	3,5	0,8	3,1	1,8	
Verzehr von Sekt, Trauben- und Fruchtwinein	/	100	104,3	106,7	107,9	3,2	4,3	2,3	1,1	
Kantinen, Mensen	4,31	100	104,7	108,6	112,1	-0,2	4,7	3,7	3,2	
Verzehr von Speisen in Kantinen	/	100	104,4	108,4	112,7	-0,2	4,4	3,8	4,0	
Mensaessen, gängigste Kategorie	/	100	105,6	109,2	109,8	-1,2	5,6	3,4	0,5	
Beherbergungsdienstleistungen	10,44	100	101,3	102,6	104,8	0,1	1,3	1,3	2,1	
Übernachtung in einem Doppelzimmer mit Frühstück	/	100	100,6	101,1	102,3	.	0,6	0,5	1,2	
2.12 Andere Waren und Dienstleistungen										
Andere Waren und Dienstleistungen	70,04	100	101,1	101,8	102,9	1,3	1,1	0,7	1,1	
Körperpflege	22,54	100	100,0	101,2	100,9	-0,4	—	1,2	-0,3	
Friseurleistungen u.a. Dienstleistungen für die Körperpflege	9,95	100	101,6	104,7	106,9	0,8	1,6	3,1	2,1	
Friseur/Herren	/	100	100,8	104,6	106,4	-0,4	0,8	3,8	1,7	
Friseur/Kinder	/	100	101,2	104,3	107,3	-0,3	1,2	3,1	2,9	
Friseur/Damen, Waschen, Schneiden, Föhnen	/	100	101,0	103,8	107,4	—	1,0	2,8	3,5	
Friseur/Damen, Dauerwellen	/	100	101,9	103,2	104,6	1,6	1,9	1,3	1,4	
Friseureinzelleistung/Damen	/	100	100,1	104,1	106,1	2,1	0,1	4,0	1,9	
Entgelt für die Benutzung eines Sonnenstudios	/	100	100,7	101,3	102,4	3,4	0,7	0,6	1,1	
Andere Dienstleistung für die Körperpflege (z. B. Saunabesuch)	/	100	103,7	106,4	108,4	2,1	3,7	2,6	1,9	
Elektrische Geräte für die Körperpflege	0,46	100	99,6	98,5	96,8	3,0	-0,4	-1,1	-1,7	
Föhn o. a. Haarpflegegerät	/	100	102,0	101,9	95,7	4,2	2,0	-0,1	-6,1	
Elektrischer Rasierapparat	/	100	97,8	96,4	94,0	3,7	-2,2	-1,4	-2,5	
Elektrische Zahnbürste	/	100	100,0	98,6	99,4	2,0	—	-1,4	0,8	
Andere Artikel und Erzeugnisse für die Körperpflege	12,13	100	98,6	98,4	96,2	-1,6	-1,4	-0,2	-2,2	
Haarbürste, Kamm o. Haarspange	/	100	101,4	104,5	108,7	1,2	1,4	3,1	4,0	
Personenwaage	/	100	97,9	97,1	91,9	-2,2	-2,1	-0,8	-5,4	
Zahnbürste (nicht elektrisch)	/	100	97,8	96,4	93,2	-3,1	-2,2	-1,4	-3,3	
Nassrasierer, Rasierklingen o. ä.	/	100	99,8	98,4	101,4	1,6	-0,2	-1,4	3,0	
Eau de Toilette o. Parfüm	/	100	100,5	103,0	102,3	0,1	0,5	2,5	-0,7	
Haar-Shampoo	/	100	99,0	100,6	93,0	-4,8	-1,0	1,6	-7,6	
Haarspray o. a. -pflegemittel, Frisierartikel	/	100	98,3	97,5	100,6	-3,8	-1,7	-0,8	3,2	
Haarfarbe o. -tönung	/	100	91,9	90,3	82,4	-2,4	-8,1	-1,7	-8,7	
Handcreme	/	100	97,9	96,5	90,8	-1,2	-2,1	-1,4	-5,9	
Tages- o. Nachtcreme	/	100	95,5	94,4	91,7	-2,2	-4,5	-1,2	-2,9	
Kindercreme	/	100	110,7	119,1	117,0	2,1	10,7	7,6	-1,8	
Zahncreme	/	100	96,0	93,2	87,2	-1,3	-4,0	-2,9	-6,4	
Andere Mund- und Zahnpflegemittel	/	100	95,6	90,0	86,6	-1,8	-4,4	-5,9	-3,8	
Rasierwasser (Aftershave) o. a. Rasiermittel	/	100	97,2	92,1	88,1	-1,7	-2,8	-5,2	-4,3	
Lippen- o. Lippenpflegestift	/	100	102,0	101,4	101,1	0,6	2,0	-0,6	-0,3	
Nagellack	/	100	97,9	96,8	94,1	-1,7	-2,1	-1,1	-2,8	
Make up	/	100	100,0	97,5	96,2	1,8	—	-2,5	-1,3	
Kajalstift o. Mascara	/	100	100,7	100,4	97,8	4,1	0,7	-0,3	-2,6	
Feinseife	/	100	102,5	102,7	99,9	-1,2	2,5	0,2	-2,7	
Duschbad o. a. Badezusatzmittel	/	100	97,5	95,0	91,8	-2,2	-2,5	-2,6	-3,4	
Deo-Spray o. Deo-Roller	/	100	99,0	100,4	98,0	-2,4	-1,0	1,4	-2,4	
Toilettenpapier	/	100	95,8	94,4	94,9	-0,3	-4,2	-1,5	0,5	
Papiertaschentücher	/	100	105,3	110,2	106,7	0,3	5,3	4,7	-3,2	
Windeln für Säuglinge o. Kleinkinder	/	100	101,2	102,4	105,3	-7,2	1,2	1,2	2,8	
Tampons o. a. Hygieneartikel	/	100	97,1	96,6	95,2	-4,6	-2,9	-0,5	-1,4	
Persönliche Gebrauchsgegenstände	5,71	100	103,7	105,9	107,7	1,0	3,7	2,1	1,7	
Schmuck und Uhren, einschl. Reparaturen	3,57	100	105,9	110,3	112,6	3,3	5,9	4,2	2,1	
Schmuck aus Edelmetall	/	100	109,1	117,0	120,1	6,3	9,1	7,2	2,6	
Schmuck aus Kunststoff, Glas o. ä.	/	100	98,8	99,5	100,7	.	-1,2	0,7	1,2	

## Noch: 2. Verbraucherpreisindex in Hessen nach Verwendungszwecken

Gruppe / Untergruppe	Wägungsanteil in ‰	2010	2011	2012	2013	Zu- bzw. Abnahme (-) gegenüber dem jeweiligen Vorjahr in %				
		2010 = 100				2010	2011	2012	2013	
Noch: 2.12 Andere Waren und Dienstleistungen										
Damen-Armbanduhr	/	100	102,6	100,6	102,3	1,9	2,6	-1,9	1,7	
Herren-Armband- o. Taschenuhr	/	100	104,8	104,3	105,7	1,4	4,8	-0,5	1,3	
Funkwecker o. a. Uhr	/	100	104,0	102,0	103,2	0,4	4,0	-1,9	1,2	
Batteriewechsel bei einer Armbanduhr	/	100	99,9	101,0	101,9	-0,3	-0,1	1,1	0,9	
Andere persönliche Gebrauchsgegenstände	2,14	100	99,9	98,7	99,5	-1,7	-0,1	-1,2	0,8	
Damen-Handtasche	/	100	93,0	93,1	92,7	0,3	-7,0	0,1	-0,4	
Aktenkoffer, -tasche o. -mappe	/	100	100,2	101,6	102,5	-3,9	0,2	1,4	0,9	
Schulranzen o. Rucksack	/	100	104,8	105,0	100,1	0,5	4,8	0,2	-4,7	
Koffer, Reisetasche, Reiserucksack o. Reise-Set	/	100	105,6	111,6	115,2	2,2	5,6	5,7	3,2	
Geldbörse, Geldschein-, Brief- o. Ausweistasche	/	100	97,1	98,1	99,3	2,4	-2,9	1,0	1,2	
Einwegfeuerzeug	/	100	99,2	96,7	97,5	1,0	-0,8	-2,5	0,8	
Kinderwagen	/	100	101,6	100,9	106,0	-3,8	1,6	-0,7	5,1	
Autokindersitz	/	100	99,6	92,1	91,6	-0,3	-0,4	-7,5	-0,5	
Schirm	/	100	102,4	105,3	109,0	3,4	2,4	2,8	3,5	
Sonnenbrille	/	100	100,4	99,0	101,2	-3,4	0,4	-1,4	2,2	
Dienstleistungen sozialer Einrichtungen	11,35	100	101,1	102,2	105,5	0,7	1,1	1,1	3,2	
Entgelt für volltägigen Kinderkrippenbesuch	/	100	101,1	103,7	108,4	1,0	1,1	2,6	4,5	
Unterbringung und Verpflegung im Altenwohnheim	/	100	100,8	101,6	103,8	1,0	0,8	0,8	2,2	
Pflegedienstleistungen der Pflegestufe II, PKV	/	100	100,9	102,3	104,4	1,2	0,9	1,4	2,1	
Pflegedienstleistungen der Pflegestufe II, GKV	/	100	101,5	104,5	108,3	1,1	1,5	3,0	3,6	
Amb. Pflege der Stufe I, PKV	/	100	100,2	101,2	102,3	2,2	0,2	1,0	1,1	
Amb. Pflege der Stufe I, GKV	/	100	100,4	95,3	98,4	-2,2	0,4	-5,1	3,3	
Essen auf Rädern	/	100	103,1	106,7	108,5	2,5	3,1	3,5	1,7	
Versicherungsdienstleistungen	22,78	100	101,5	101,8	103,8	3,1	1,5	0,3	2,0	
Versicherungsdienstleistungen im Zusammenhang mit der Wohnung	1,93	100	99,3	103,7	101,2	-1,9	-0,7	4,4	-2,4	
Versicherungsdienstleistungen im Zusammenhang mit der Gesundheit	10,43	100	102,9	106,0	108,5	3,4	2,9	3,0	2,4	
Versicherungsdienstleistungen im Zusammenhang mit dem Verkehr	6,31	100	99,8	94,6	98,1	4,2	-0,2	-5,2	3,7	
Andere Versicherungsdienstleistungen	4,11	100	101,6	101,0	102,0	1,7	1,6	-0,6	1,0	
Finanzdienstleistungen, a.n.g.	2,92	100	100,1	93,6	84,5	0,5	0,1	-6,5	-9,7	
Andere Dienstleistungen, a.n.g.	4,74	100	102,8	104,5	107,7	2,1	2,8	1,7	3,1	
Friedhofsgebühren	/	100	101,1	103,3	105,8	3,0	1,1	2,2	2,4	
Bestattungsdienstleistungen	/	100	101,8	105,8	106,5	1,9	1,8	3,9	0,7	
Kleinanzeige	/	100	102,8	101,9	108,1	4,5	2,8	-0,9	6,1	
Maklergebühren bei Mieten von Wohnung / Haus	/	100	100,7	102,8	103,0	0,7	0,7	2,1	0,2	