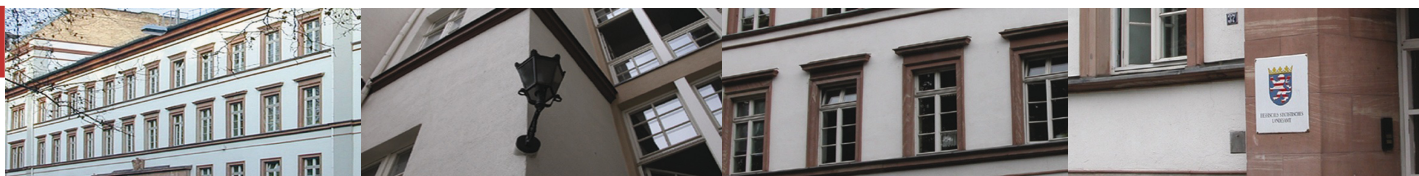




# Statistische Berichte



Kennziffer: M I 2 - j/10

Januar 2011

## Verbraucherpreisindex in Hessen 2007 bis 2010

# Hessisches Statistisches Landesamt, Wiesbaden

## Impressum

Dienstgebäude: Rheinstraße 35/37, 65185 Wiesbaden

Briefadresse: 65175 Wiesbaden

## Ihre Ansprechpartner für Fragen und Anregungen zu diesem Bericht

Frau Holzhauer	0611 3802-617
Frau Ehm	0611 3802-655
E-Mail	preise@statistik-hessen.de
Telefax	0611 3802-690
Internet	<a href="http://www.statistik-hessen.de">http://www.statistik-hessen.de</a>

## Copyright

© Hessisches Statistisches Landesamt, Wiesbaden, 2011

Auszugsweise Vervielfältigung und Verbreitung mit Quellenangabe gestattet.

## Allgemeine Geschäftsbedingungen

Die Allgemeinen Geschäftsbedingungen sind unter

<http://www.statistik-hessen.de/publikationen/geschaeftsbedingungen/index.html>

abrufbar.

## Zeichenerklärungen

- = genau Null (nichts vorhanden) bzw. keine Veränderung eingetreten
- 0 = Zahlenwert ungleich Null, Betrag jedoch kleiner als die Hälfte von 1 in der letzten besetzten Stelle
- . = Zahlenwert unbekannt oder geheim zu halten
- ... = Zahlenwert lag bei Redaktionsschluss noch nicht vor
- () = Aussagewert eingeschränkt, da der Zahlenwert statistisch unsicher ist
- / = keine Angabe, da Zahlenwert nicht sicher genug
- x = Tabellenfeld gesperrt, weil Aussage nicht sinnvoll  
(oder bei Veränderungsdaten ist die Ausgangszahl kleiner als 100)
- D = Durchschnitt
- s = geschätzte Zahl
- p = vorläufige Zahl
- r = berichtigte Zahl

Aus Gründen der Übersichtlichkeit sind nur negative Veränderungsdaten und Salden mit einem Vorzeichen versehen. Positive Veränderungsdaten und Salden sind ohne Vorzeichen. Im Allgemeinen ist ohne Rücksicht auf die Endsumme auf- bzw. abgerundet worden. Das Ergebnis der Summierung der Einzelzahlen kann deshalb geringfügig von der Endsumme abweichen.

## Inhalt

<b>Vorbemerkungen</b>	Seite 2
<b>Schaubilder</b>	4
<b>Tabellen</b>	
1. Verbraucherpreisindex nach Sondergliederungen	
1.1 Saisonale Güter	5
1.2 Administrierte Preise	5
1.3 Heizöl, Kraftstoffe, Energie	5
1.4 Waren und Leistungen	5
1.5 Wohnungsmieten und Nebenkosten	6
1.6 "Kraftfahrer-Preisindex"	6
2. Verbraucherpreisindex nach Verwendungszwecken	
2.1 Nahrungsmittel und alkoholfreie Getränke	7
2.2 Alkoholische Getränke, Tabakwaren	10
2.3 Bekleidung und Schuhe	10
2.4 Wohnung, Wasser, Strom, Gas und andere Brennstoffe	11
2.5 Einrichtungsgegenstände, Geräte und Ausrüstungen für den Haushalt	12
2.6 Gesundheitspflege	14
2.7 Verkehr	15
2.8 Nachrichtenübermittlung	16
2.9 Freizeit, Unterhaltung und Kultur	16
2.10 Bildungswesen	18
2.11 Beherbergungs- und Gaststättendienstleistungen	18
2.12 Andere Waren und Dienstleistungen	19

## **Vorbemerkungen**

In Hessen werden in 36 Berichtsgemeinden monatlich Verbraucherpreise für rund 680 Arten von Waren und Dienstleistungen, die in den Konsumausgaben der privaten Haushalte enthalten sind bei einem grundsätzlich stets gleichbleibenden Berichtskreis erhoben. Zusätzlich werden Mietpreise für verschiedene Wohnungskategorien von Wohnungsverwaltungsunternehmen und -gesellschaften an das Hessische Statistische Landesamt gemeldet.

Die Preiserhebung erfolgt während eines Zeitraums von mindestens einer Arbeitswoche in oder nahe der Mitte des Kalendermonats, auf den sich der Index bezieht. Für Produkte, für die bekanntermaßen starke und unregelmäßige Preisänderungen innerhalb ein und desselben Monats typisch sind, werden die Preise über einen Zeitraum von mehr als einer Arbeitswoche erfasst. Dies gilt insbesondere für Energieprodukte, Bekleidungsartikel, Reisen (Pauschalreisen, Personenbeförderung im Luftverkehr, Miete für Ferienwohnungen und -häuser) und frische Nahrungsmittel wie Obst und Gemüse.

## **Ermittlung des Wägungsschema**

Der Verbraucherpreisindex misst die Preisentwicklung auf der Stufe des privaten Verbrauchs. Ihm liegt als feste Größe ein bestimmtes Verbrauchs- oder Wägungsschema zugrunde, das von Zeit zu Zeit den sich wandelnden Verbrauchsverhältnissen angepasst werden muss. Grundlage der derzeitigen Indexberechnung sind auf das Basisjahr 2005 abgestellte durchschnittliche Verbrauchsstrukturen von privaten Haushalten in Deutschland. Die Grundlage für die Ermittlung der Verbrauchsgewohnheiten privater Haushalte bilden Befragungen der Haushalte, nämlich die Einkommens- und Verbrauchsstichprobe und die Statistik der laufenden Wirtschaftsrechnungen. Repräsentativ ausgewählte Haushalte führen für diese Statistiken Haushaltsbücher, in denen sie ihre Ausgaben sehr detailliert erfassen. Ein Abgleich mit Ergebnissen der Steuerstatistiken (insbes. Alkohol- und Tabaksteuern) ermöglicht die Korrektur einer möglichen Untererfassung. Eine weitere Differenzierung der Verbrauchsstrukturen erfolgt anhand ergänzend herangezogener Statistiken (z.B. Gesundheitsberichterstattung, Zulassungsstatistik der Kraftfahrtbundesamtes, Statistiken verschiedener Aufsichtsbehörden). Auch Verbandsstatistiken bzw. Ergebnisse von Markt- und Wirtschaftsforschungsinstituten sowie extra hierfür durchgeführte Unternehmensbefragungen finden dafür Verwendung.

Das gesamte Wägungsschema umfasst rund 750 verschiedene Arten von Waren und Dienstleistungen. Für einen Teil fließen zentral erhobene bundeseinheitliche Preise (z.B. für Telekommunikationsdienstleistungen, Pauschalreisen, Kfz, den Versandhandel, Bücher oder Zigaretten) in die Indexberechnung ein.

## **Einführung einer Geschäftstypengewichtung**

Mit der Umstellung auf das Basisjahr 2005 wurde eine explizite Gewichtung der unterschiedlichen Geschäftstypen in die Berechnung des Verbraucherpreisindex eingeführt, und zwar differenziert nach einzelnen Waren und Dienstleistungsgruppen. Zentrales Ziel dieser Maßnahme ist die weitere Verbesserung der Stichprobe der Verbraucherpreisstatistik. Bisher musste die Repräsentativität der Stichprobe bezüglich der Geschäftstypen über die Fallzahl hergestellt werden (implizite Gewichtung). Jetzt können andere Kriterien für die Auswahl der einzelnen Elemente der Stichprobe herangezogen werden, z.B. die Streuung in der Preisentwicklung.

Die zentrale Quelle für die Ableitung der Geschäftstypengewichtung ist die „Jahreserhebung im Handel“ aus der amtlichen Einzelhandelsstatistik. Dort werden Sortimentsstrukturen für Unternehmen in einer Untergliederung nach der Wirtschaftszweigklassifikation erhoben. Die Zuordnung nach den einzelnen Geschäftstypen kann anhand dieser Sortimentsstrukturen erfolgen. Ergänzend herangezogen wurden Informationen von Marktforschungsunternehmen, Instituten und Verbänden.

Unterschieden werden folgende Geschäftstypen:

- Warenhaus / Kaufhaus
- SB-Warenhaus und Verbrauchermarkt
- Supermarkt
- Fachmarkt / Fachdiscounter
- Fachgeschäft
- Restlicher stationärer Einzelhandel (z.B. Tankstellenshops, Verkaufsstände)
- Versandhandel / Internethandel

### Nutzung der Ergebnisse

Für einen sinnvollen Gebrauch der Zahlen ist es wichtig zu wissen, dass die Preiserhebungen vornehmlich unter dem Gesichtspunkt einer möglichst einwandfreien *zeitlichen* Vergleichbarkeit durchgeführt werden. Die einmal begonnenen Preisreihen müssen daher zeitlich vergleichbar bleiben. Unter dem Einfluss des technischen Fortschritts und der sich ständig wandelnden Marktverhältnisse treten jedoch im Laufe der Zeit immer wieder Änderungen im Güterangebot auf oder es fallen bisherige Berichtsstellen aus, die durch neue ersetzt werden müssen. Diese Veränderungen können zu unechten Preisänderungen führen, die rechnerisch ausgeschaltet werden müssen, so dass die Kontinuität der Preisreihen gewahrt bleibt.

Der Verbraucherpreisindex ist auf die durchschnittlichen Verbrauchsgewohnheiten der Gesamtheit aller privaten Haushalte abgestellt. Er lässt dementsprechend erkennen, wie sich die Verbraucherpreise *im allgemeinen* entwickelt haben.

Zur Messung von Indexveränderungen sei darauf hingewiesen, dass diese in Punkten oder in Prozent ausgedrückt werden können. Die Indexentwicklung nach Punkten ergibt sich als Differenz zwischen dem neuen und dem alten Indexstand. Das Ergebnis ist je nach Wahl des Basisjahres unterschiedlich.

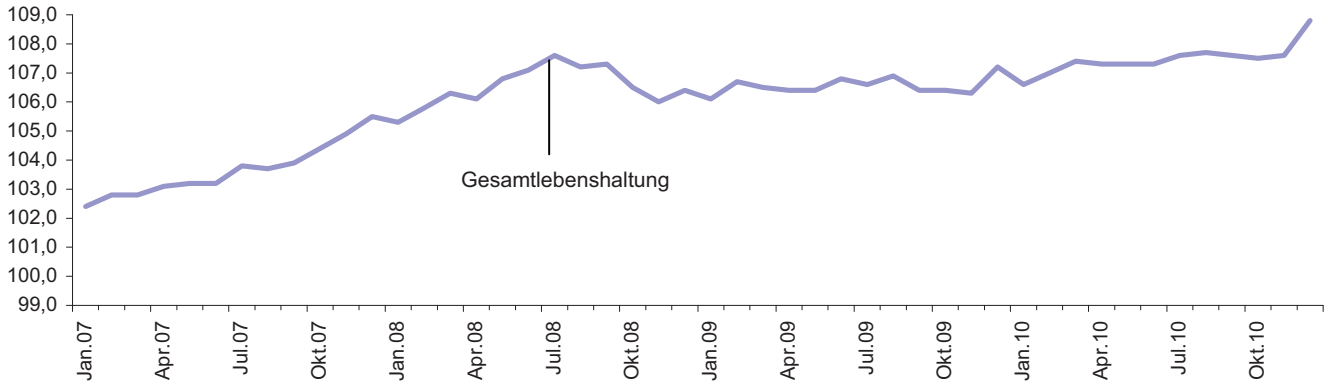
Die Indexentwicklung in Prozent kann nach der Formel

$$\left( \frac{\text{neuer Indexstand}}{\text{alter Indexstand}} \times 100 \right) - 100$$

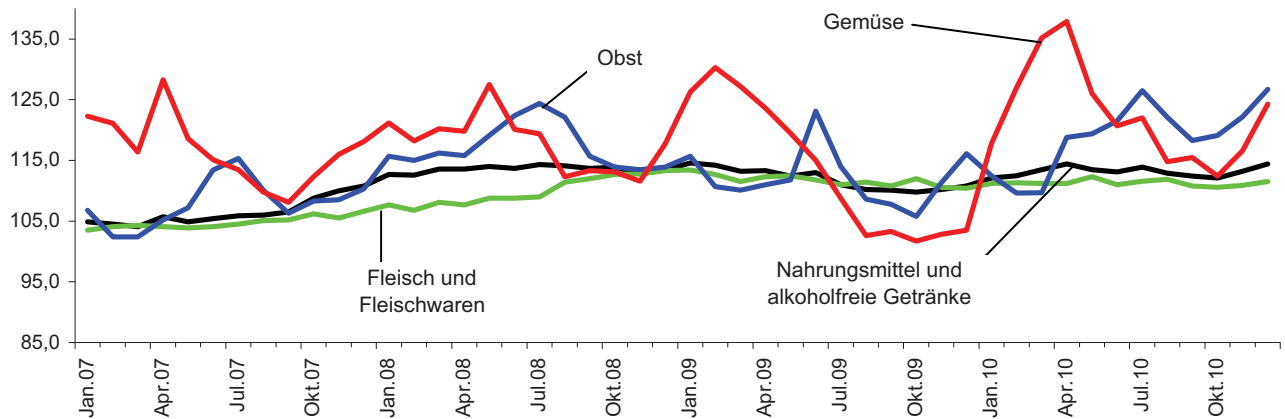
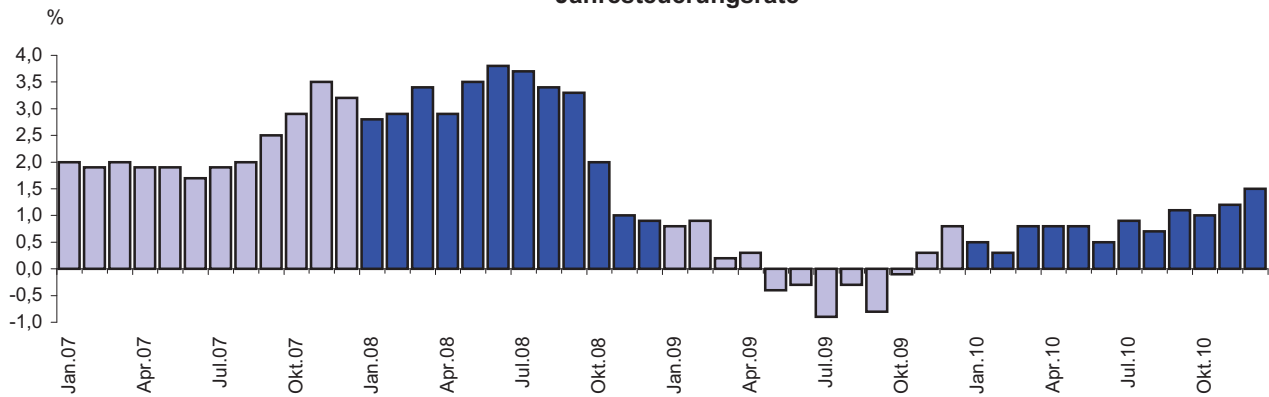
berechnet werden. Das Ergebnis ist von der Wahl des Basisjahres unabhängig, wenn man von geringfügigen Rundungsdifferenzen absieht. Auf der Basis 2005 = 100 bedeutet zum Beispiel die Steigerung für den Verbraucherpreisindex von 94,3 im Januar 2001 auf 105,3 im Januar 2008 eine Zunahme um  $105,3 - 94,3 = 11,0$  Punkte, und um

$$\left( \frac{105,3}{94,3} \times 100 \right) - 100 = 11,7 \text{ Prozent}$$

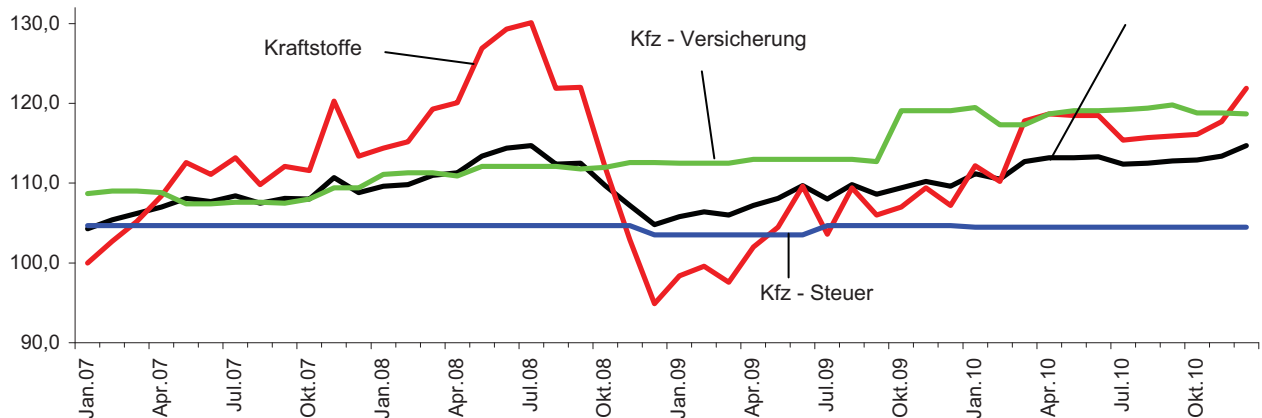
### Verbraucherpreisindex 2005 = 100



### Jahresteuerungsrate



### Kraftfahrerpreisindex



### 1. Verbraucherpreisindex in Hessen nach Sondergliederungen

Gesamtindex	Wägungs- anteil in ‰	2007	2008	2009	2010	Zu- bzw. Abnahme (–) gegenüber dem jeweiligen Vorjahr in %			
		2005 = 100				2007	2008	2009	2010
Gesamtindex	1000	103,6	106,5	106,6	107,5	2,2	2,8	0,1	0,8
1.1 Saisonale Güter									
Gesamtindex ohne saisonabhängige Nahrungsmittel	983,09	103,5	106,4	106,5	107,3	2,2	2,8	0,1	0,8
Saisonabhängige Nahrungsmittel	16,91	112,7	115,9	110,9	121,2	5,4	2,8	– 4,3	9,3
Gesamtindex ohne saisonabhängige Waren	967,10	103,5	106,1	106,6	107,2	2,3	2,5	0,5	0,6
Saisonabhängige Waren	32,90	108,9	118,4	104,3	115,4	1,9	8,7	– 11,9	10,6
Gesamtindex ohne saisonabhängige Waren und Dienstleistungen	936,73	103,4	106,2	106,5	107,2	2,2	2,7	0,3	0,7
Saisonabhängige Waren und Dienstleistungen	63,27	106,5	112,3	106,9	112,0	2,2	5,4	– 4,8	4,8
1.2 Administrierte Preise									
Gesamtindex ohne administrierte Preise	792,42	103,5	106,4	106,3	107,5	2,1	2,8	– 0,1	1,1
Administrierte Preise	207,58	104,0	107,2	107,5	107,5	2,8	3,1	0,3	—
1.3 Heizöl, Kraftstoffe, Energie									
Gesamtindex ohne Heizöl und Kraftstoffe	955,42	103,4	105,8	106,7	107,0	2,3	2,3	0,9	0,3
Heizöl und Kraftstoffe	44,58	110,0	122,6	103,1	117,2	3,6	11,5	– 15,9	13,7
Gesamtindex ohne Energie (Haushaltsenergie und Kraftstoffe)	904,81	102,8	104,9	105,5	106,2	2,1	2,0	0,6	0,7
Haushaltsenergie und Kraftstoffe	95,19	112,0	122,4	116,3	120,1	4,4	9,3	– 5,0	3,3
Gesamtindex ohne Haushaltsenergie	940,18	103,0	105,3	105,5	106,6	2,1	2,2	0,2	1,0
Haushaltsenergie	59,82	113,1	125,4	123,2	122,3	4,1	10,9	– 1,8	– 0,7
1.4 Waren und Leistungen									
Waren	493,00	104,1	107,9	107,0	107,9	2,3	3,7	– 0,8	0,8
Verbrauchsgüter	305,11	107,3	113,4	111,9	113,7	3,5	5,7	– 1,3	1,6
Gebrauchsgüter mit mittlerer Lebensdauer	95,24	99,9	100,0	100,9	99,9	0,8	0,1	0,9	– 1,0
Langlebige Gebrauchsgüter	92,65	98,2	98,0	97,5	96,8	– 0,2	– 0,2	– 0,5	– 0,7
Dienstleistungen	507,00	103,2	105,2	106,1	107,1	2,3	1,9	0,9	0,9
Gesamtindex ohne Energie und saisonabhängige Nahrungsmittel	887,90	102,6	104,7	105,4	105,9	2,0	2,0	0,7	0,5

### Noch: 1. Verbraucherpreisindex in Hessen nach Sondergliederungen

Indexteilgruppe	Wägungs- anteil in ‰	2007	2008	2009	2010	Zu- bzw. Abnahme (–) gegenüber dem jeweiligen Vorjahr in %				
		2005 = 100				2007	2008	2009	2010	
Noch: 1.4 Waren und Leistungen										
Gesamtindex ohne Energie und saisonabhängige Waren und Dienstleistungen	851,16	102,6	104,7	105,3	105,9	2,0	2,0	0,6	0,6	
Gesamtindex ohne Energie und administrierte Preise	734,30	102,9	105,0	106,1	106,7	2,0	2,0	1,0	0,6	
Gesamtindex ohne Energie, saisonabhängige Waren und Dienstleistungen sowie administrierte Preise	680,65	102,6	104,8	105,9	106,4	1,9	2,1	1,0	0,5	
1.5 Wohnungsmieten und Nebenkosten										
Gesamtindex ohne Nettomiete und Nebenkosten	763,66	104,1	107,5	107,1	108,0	2,7	3,3	– 0,4	0,8	
Nettomiete und Nebenkosten	236,34	102,2	103,5	104,7	105,8	1,1	1,3	1,2	1,1	
Nettomiete	203,30	102,3	103,9	105,2	106,3	1,1	1,6	1,3	1,0	
Altbauwohnungen	31,64	103,5	105,0	106,5	108,3	1,7	1,4	1,4	1,7	
Neubauwohnungen	171,66	102,1	103,6	105,0	106,0	1,0	1,5	1,4	1,0	
Wohnungsnebenkosten	33,04	101,4	101,0	101,5	102,9	1,1	– 0,4	0,5	1,4	
1.6 "Kraftfahrer - Preisindex"										
("Kraftfahrer-Preisindex")	122,39	107,5	110,9	108,2	112,7	4,5	3,2	– 2,4	4,2	
Kraftwagen	36,28	105,6	106,4	106,4	106,4	3,8	0,8	—	—	
Neue PKW	32,05	105,8	106,4	106,8	106,7	4,1	0,6	0,4	– 0,1	
Gebrauchte PKW	4,23	103,8	106,5	103,2	103,8	2,0	2,6	– 3,1	0,6	
Motorräder	1,23	105,4	105,7	108,5	112,7	2,1	0,3	2,6	3,9	
Kraftstoffe	35,37	110,0	117,4	104,5	116,6	4,7	6,7	– 11,0	11,6	
Normalbenzin	7,93	110,5	116,3	106,3	118,5	5,0	5,2	– 8,6	11,5	
Superbenzin	19,29	109,8	114,5	104,6	116,0	4,4	4,3	– 8,6	10,9	
Diesel	8,15	110,1	125,5	102,5	116,1	5,0	14,0	– 18,3	13,3	
Ersatzteile, Zubehör, Pflegemittel	7,06	103,8	106,6	106,9	108,0	2,8	2,7	0,3	1,0	
Reparaturen, Inspektionen, Wagenwäsche	22,42	109,3	112,1	116,7	119,5	6,2	2,6	4,1	2,4	
Garagenmiete	2,50	101,8	102,5	102,8	103,7	1,4	0,7	0,3	0,9	
Fahrschule, Führerscheingebühr	1,50	105,3	107,4	108,5	109,4	4,6	2,0	1,0	0,8	
Kraftfahrzeugversicherung	9,53	108,3	111,8	114,4	118,8	5,0	3,2	2,3	3,8	
Kraftfahrzeugsteuer	6,50	104,7	104,6	104,1	104,5	3,6	– 0,1	– 0,5	0,4	



## 2. Verbraucherpreisindex in Hessen nach Verwendungszwecken

Gruppe / Untergruppe	Wägungs- anteil in ‰	2007	2008	2009	2010	Zu- bzw. Abnahme (-) gegenüber dem jeweiligen Vorjahr in %				
		2005 = 100				2007	2008	2009	2010	
2.1 Nahrungsmittel und alkoholfreie Getränke										
Nahrungsmittel und alkoholfreie Getränke	103,55	106,5	113,5	111,9	113,2	4,1	6,6	- 1,4	1,2	
Nahrungsmittel	89,99	106,3	113,9	111,9	113,5	4,1	7,1	- 1,8	1,4	
Brot und Getreideerzeugnisse	16,44	103,7	112,5	112,7	111,8	3,0	8,5	0,2	- 0,8	
Reis (einschl. Reiszubereitungen)	/	103,8	115,8	120,7	116,0	4,4	11,6	4,2	- 3,9	
Weißbrot	/	102,9	107,4	106,1	105,0	3,0	4,4	- 1,2	- 1,0	
Toastbrot	/	103,7	114,0	111,0	111,1	2,9	9,9	- 2,6	0,1	
Roggen- o. Mischbrot (auch Schnittbrot)	/	102,9	107,6	107,5	105,8	3,3	4,6	- 0,1	- 1,6	
Körner- o. Vollkornbrot (auch Schnittbrot)	/	101,2	108,7	108,6	111,0	2,1	7,4	- 0,1	2,2	
Knäckebrot	/	101,6	113,8	111,3	113,8	1,1	12,0	- 2,2	2,2	
Brötchen	/	104,9	112,8	111,4	110,7	3,8	7,5	- 1,2	- 0,6	
Brötchen zum Fertigbacken	/	107,7	116,8	113,8	110,0	5,7	8,4	- 2,6	- 3,3	
Zwieback	/	108,7	110,1	111,0	108,4	5,0	1,3	0,8	- 2,3	
Kekse	/	103,1	114,0	126,0	128,5	1,0	10,6	10,5	2,0	
Andere Dauerbackwaren	/	109,8	120,7	127,3	128,4	8,9	9,9	5,5	0,9	
Nudeln	/	100,3	128,4	123,9	122,0	1,1	28,0	- 3,5	- 1,5	
Nudelfertiggericht	/	101,7	107,2	108,8	114,0	- 0,9	5,4	1,5	4,8	
Tortenboden	/	101,9	116,8	123,7	125,6	5,6	14,6	5,9	1,5	
Kuchen o. Torten, tiefgefroren	/	101,3	109,6	105,2	101,6	3,3	8,2	- 4,0	- 3,4	
Hefegebäck	/	105,3	112,1	112,8	110,6	5,1	6,5	0,6	- 2,0	
Zitronenkuchen o. a. Rührkuchen	/	102,6	111,6	112,5	111,5	0,8	8,8	0,8	- 0,9	
Pizza, tiefgefroren o. frisch	/	105,0	113,7	114,6	114,2	0,7	8,3	0,8	- 0,3	
Mehl	/	117,8	157,8	133,4	108,8	16,9	34,0	- 15,5	- 18,4	
Haferflocken	/	106,4	116,2	122,1	115,4	6,0	9,2	5,1	- 5,5	
Weizengrieß	/	102,0	117,5	110,8	104,4	1,0	15,2	- 5,7	- 5,8	
Backmischung	/	98,0	99,1	103,1	102,9	- 0,7	1,1	4,0	- 0,2	
Cornflakes o. a. Frühstückscerealien	/	98,4	101,9	101,9	100,0	- 2,9	3,6	—	- 1,9	
Fleisch, Fleischwaren	21,54	104,8	109,9	111,7	111,3	2,6	4,9	1,6	- 0,4	
Rindfleisch zum Kochen	/	110,9	115,1	117,4	119,7	4,6	3,8	2,0	2,0	
Rinderrouladen	/	108,2	112,6	113,9	115,4	2,3	4,1	1,2	1,3	
Rindfleisch, Lende	/	113,1	127,9	133,7	135,9	8,2	13,1	4,5	1,6	
Rindfleisch zum Schmoren bzw. Braten	/	106,0	110,2	110,2	112,0	2,5	4,0	—	1,6	
Kalbfleisch	/	113,2	118,3	120,4	119,1	6,5	4,5	1,8	- 1,1	
Schweinekotelett o. -schnittel	/	103,3	108,1	111,8	111,8	1,5	4,6	3,4	—	
Kassler o. sonstiges Schweinefleisch	/	112,8	123,2	123,5	119,6	3,7	9,2	0,2	- 3,2	
Schweinebraten	/	104,3	102,1	99,8	102,7	- 0,7	- 2,1	- 2,3	2,9	
Lammfleisch, tiefgefroren o. frisch	/	103,7	110,8	111,3	110,7	5,3	6,8	0,5	- 0,5	
Frisches Geflügelfleisch	/	107,6	119,0	104,3	97,1	7,7	10,6	- 12,4	- 6,9	
Geflügelfleisch, tiefgefroren	/	112,7	127,0	122,6	121,6	5,9	12,7	- 3,5	- 0,8	
Dauerwurst, auch Geflügelwurst	/	104,3	108,1	112,4	111,8	4,4	3,6	4,0	- 0,5	
Fleischwurst, auch Geflügelwurst	/	105,8	111,8	115,8	113,2	4,4	5,7	3,6	- 2,2	
Bratwurst, auch Geflügelwurst	/	101,7	104,2	109,3	109,0	- 0,7	2,5	4,9	- 0,3	
Wurstaufschnitt, auch Geflügelwurst	/	102,6	107,4	111,6	110,6	1,6	4,7	3,9	- 0,9	
Leber- o. Blutwurst (ohne Konserven)	/	102,3	109,2	111,1	110,9	2,1	6,7	1,7	- 0,2	
Wurstkonserve	/	92,9	90,8	90,9	92,1	- 6,6	- 2,3	0,1	1,3	
Schinken o. a. gegartes Fleisch	/	102,6	107,0	112,1	110,5	1,4	4,3	4,8	- 1,4	
Schinken-, Bauchspeck o. roher Schinken	/	101,0	103,6	107,8	107,1	0,9	2,6	4,1	- 0,6	
Schweine-, Rinderleber o. a. Innereien	/	101,6	102,9	108,0	107,0	1,2	1,3	5,0	- 0,9	
Feinkostsalat auf Fleischbasis	/	106,1	108,6	110,7	107,4	4,9	2,4	1,9	- 3,0	
Tafelfertiges Fleisch, tiefgefroren	/	114,2	123,8	123,4	122,3	11,4	8,4	- 0,3	- 0,9	
Fleischfertiggericht (Mikrowelle o. Wasserbad)	/	101,1	104,9	107,3	108,1	- 1,7	3,8	2,3	0,7	
Fertige Fleischpfanne	/	98,5	109,2	109,2	113,3	- 1,8	10,9	—	3,8	
Kaninchen- o. a. Wildfleisch	/	87,2	99,7	110,6	113,8	- 1,6	14,3	10,9	2,9	
Hackfleisch	/	111,7	116,8	117,6	118,6	4,0	4,6	0,7	0,9	

## Noch: 2. Verbraucherpreisindex in Hessen nach Verwendungszwecken

Gruppe / Untergruppe	Wägungs- anteil in %	2007	2008	2009	2010	Zu- bzw. Abnahme (-) gegenüber dem jeweiligen Vorjahr in %				
		2005 = 100				2007	2008	2009	2010	
Noch: 2.1 Nahrungsmittel und alkoholfreie Getränke										
Fische, Fischwaren	3,11	107,3	106,6	111,5	115,5	1,6	- 0,7	4,6	3,6	
Frischer Fisch im Anschnitt	/	105,4	100,3	101,4	107,0	- 4,9	- 4,8	1,1	5,5	
Frisches Fischfilet	/	106,6	105,8	115,2	125,0	6,0	- 0,8	8,9	8,5	
Räucherfisch	/	122,6	120,8	120,2	126,3	11,1	- 1,5	- 0,5	5,1	
Fischkonserve	/	107,0	105,1	109,0	106,9	2,2	- 1,8	3,7	- 1,9	
Fischmarinade	/	96,5	98,0	102,8	100,0	- 5,5	1,6	4,9	- 2,7	
Fischstäbchen	/	99,5	109,3	122,6	118,8	- 2,4	9,8	12,2	- 3,1	
Fischzubereitung, tiefgefroren	/	109,7	114,1	125,2	126,4	2,9	4,0	9,7	1,0	
Fischerzeugnisse oder -zubereitungen	/	106,0	109,3	113,2	116,7	2,0	3,1	3,6	3,1	
Molkereiprodukte und Eier	14,44	106,1	121,8	111,4	110,3	6,6	14,8	- 8,5	- 1,0	
Frische Vollmilch	/	110,8	124,9	105,3	106,6	9,3	12,7	- 15,7	1,2	
H-Milch	/	111,1	122,5	100,0	104,9	10,8	10,3	- 18,4	4,9	
Kondensierte Milch	/	106,2	121,5	106,7	113,5	6,0	14,4	- 12,2	6,4	
Joghurt mit oder ohne Fruchtzusatz	/	105,7	122,8	120,3	116,6	5,5	16,2	- 2,0	- 3,1	
Hartkäse	/	105,7	125,8	120,8	113,5	5,0	19,0	- 4,0	- 6,0	
Schnittkäse	/	105,7	128,5	120,7	110,6	6,8	21,6	- 6,1	- 8,4	
Weichkäse	/	102,9	118,5	117,1	113,0	4,4	15,2	- 1,2	- 3,5	
Speisequark	/	110,5	131,3	97,5	105,4	13,3	18,8	- 25,7	8,1	
Frischkäse	/	101,4	114,3	114,6	112,7	0,3	12,7	0,3	- 1,7	
Sahne	/	106,9	116,1	95,2	105,6	6,4	8,6	- 18,0	10,9	
Fertigdessert, kein Joghurt	/	97,0	98,8	93,6	88,4	0,3	1,9	- 5,3	- 5,6	
Eier	/	104,9	120,4	130,3	129,1	4,4	14,8	8,2	- 0,9	
Speisefette und -öle	2,55	111,9	121,0	114,3	124,3	11,5	8,1	- 5,5	8,7	
Butter	/	117,9	113,7	100,4	124,9	21,4	- 3,6	- 11,7	24,4	
Margarine	/	104,8	131,2	130,3	130,7	5,0	25,2	- 0,7	0,3	
Pflanzenfett zum Braten und Backen	/	104,1	119,4	123,1	120,6	3,4	14,7	3,1	- 2,0	
Olivenöl	/	116,5	118,3	110,0	104,4	- 2,1	1,5	- 7,0	- 5,1	
Pflanzenöl (kein Olivenöl)	/	103,0	129,3	133,8	123,6	1,9	25,5	3,5	- 7,6	
Obst	9,23	108,0	117,3	112,2	118,9	4,1	8,6	- 4,3	6,0	
Apfelsinen (Orangen)	/	103,7	111,8	103,0	121,8	5,2	7,8	- 7,9	18,3	
Grapefruits	/	112,2	117,0	113,3	104,1	4,1	4,3	- 3,2	- 8,1	
Zitronen	/	106,7	152,5	108,4	133,9	14,5	42,9	- 28,9	23,5	
Bananen	/	96,7	98,4	96,9	97,8	2,0	1,8	- 1,5	0,9	
Tafeläpfel	/	109,4	117,5	107,6	112,0	3,5	7,4	- 8,4	4,1	
Tafelbirnen	/	118,9	130,1	126,5	128,4	5,7	9,4	- 2,8	1,5	
Weintrauben	/	113,8	121,0	117,2	137,1	8,6	6,3	- 3,1	17,0	
Kiwis oder andere Früchte, frisch oder gekühlt	/	120,0	142,3	144,0	138,5	6,4	18,6	1,2	- 3,8	
Trockenobst	/	99,9	124,1	136,4	150,0	- 0,3	24,2	9,9	10,0	
Gesalzenes o. geröstetes Schalenobst	/	102,7	111,3	125,0	121,1	2,4	8,4	12,3	- 3,1	
Nüsse o. a. Backzutat	/	90,8	80,1	69,5	78,4	- 18,6	- 11,8	- 13,2	12,8	
Kernobstkonserve	/	102,9	118,1	111,6	104,3	2,3	14,8	- 5,5	- 6,5	
Steinobstkonserve	/	108,9	121,2	110,4	99,8	7,3	11,3	- 8,9	- 9,6	
Ananaskonserve	/	102,3	118,7	124,6	122,0	3,1	16,0	5,0	- 2,1	
Gemüse (einschl. Kartoffeln u.a. Knollengewächse)	10,60	116,6	117,9	113,7	122,5	8,4	1,1	- 3,6	7,7	
Kopf- o. Eisbergsalat	/	91,5	93,1	81,9	98,5	2,5	1,7	- 12,0	20,3	
Lauch o. a. Blatt- und Stielgemüse	/	106,3	111,1	119,7	131,6	- 15,7	4,5	7,7	9,9	
Blumenkohl	/	108,9	86,9	96,5	104,8	- 2,5	- 20,2	11,0	8,6	
Weißkohl	/	114,0	112,6	97,3	112,5	- 2,2	- 1,2	- 13,6	15,6	
Wirsingkohl o. a. Kohl	/	107,4	121,4	139,2	150,4	0,6	13,0	14,7	8,0	
Tomaten	/	110,8	112,0	104,7	123,7	10,2	1,1	- 6,5	18,1	
Paprikaschoten	/	120,6	108,1	94,9	115,1	15,5	- 10,4	- 12,2	21,3	
Salat- o. a. Gurken	/	104,1	97,0	97,5	115,8	- 4,8	- 6,8	0,5	18,8	
Zucchini o. Auberginen	/	104,6	100,2	97,5	108,7	9,8	- 4,2	- 2,7	11,5	

## Noch: 2. Verbraucherpreisindex in Hessen nach Verwendungszwecken

Gruppe / Untergruppe	Wägungs- anteil in %	2007	2008	2009	2010	Zu- bzw. Abnahme (-) gegenüber dem jeweiligen Vorjahr in %				
		2005 = 100				2007	2008	2009	2010	
Noch: 2.1 Nahrungsmittel und alkoholfreie Getränke										
Speisezwiebeln o. a. Zwiebelgemüse	/	135,9	122,8	117,1	154,4	15,9	- 9,6	- 4,6	31,9	
Champignons o. a. Pilze	/	106,5	106,6	104,5	101,3	3,6	0,1	- 2,0	- 3,1	
Speisemöhren	/	111,0	122,6	119,5	115,0	- 4,6	10,5	- 2,5	- 3,8	
Hülsenfrüchte o. Trockengemüse	/	108,8	141,6	162,9	164,4	11,4	30,1	15,0	0,9	
Spinat, tiefgefroren	/	104,3	118,9	113,3	114,2	4,9	14,0	- 4,7	0,8	
Anderes Gemüse, tiefgefroren	/	101,7	107,6	112,6	110,0	5,0	5,8	4,6	- 2,3	
Gurkenkonserve	/	105,3	111,3	116,4	115,1	4,1	5,7	4,6	- 1,1	
Sauerkrautkonserve	/	107,3	115,7	119,4	118,2	4,8	7,8	3,2	- 1,0	
Pilzkonserve	/	112,0	131,1	137,7	132,6	12,2	17,1	5,0	- 3,7	
Erbsenkonserve	/	107,1	113,2	114,0	112,6	5,9	5,7	0,7	- 1,2	
Gemüsekonserve	/	125,4	150,5	139,8	136,1	23,8	20,0	- 7,1	- 2,6	
Speisekartoffeln	/	167,5	163,6	147,5	164,4	22,2	- 2,3	- 9,8	11,5	
Pommes frites, tiefgefroren	/	127,5	119,9	116,1	111,9	23,1	- 6,0	- 3,2	- 3,6	
Kartoffelchips o. -sticks	/	105,5	109,5	114,1	112,7	3,0	3,8	4,2	- 1,2	
Zucker, Marmelade, Konfitüre, Honig, Sirup und Süßwaren	7,70	102,3	109,7	111,8	110,4	1,2	7,2	1,9	- 1,3	
Zucker	/	100,9	99,0	92,7	79,5	0,6	- 1,9	- 6,4	- 14,2	
Süßstoff	/	106,2	109,6	111,2	111,2	4,7	3,2	1,5	—	
Marmelade, Konfitüre, Gelee etc.	/	105,2	117,8	119,9	120,9	5,1	12,0	1,8	0,8	
Bienenhonig	/	98,3	105,8	129,2	138,1	4,8	7,6	22,1	6,9	
Schokolade in Tafeln	/	103,1	120,3	123,5	121,0	0,3	16,7	2,7	- 2,0	
Riegel aus Schokolade	/	104,3	114,4	115,3	117,8	1,3	9,7	0,8	2,2	
Pralinen	/	103,0	107,2	105,3	103,2	- 0,2	4,1	- 1,8	- 2,0	
Bonbons	/	100,5	103,6	101,5	104,3	1,3	3,1	- 2,0	2,8	
Anderer Süßwaren (z. B. Kaugummi, Gummibärchen)	/	100,9	102,2	104,2	102,9	0,3	1,3	2,0	- 1,2	
Speiseeis	/	96,5	104,8	105,0	104,4	- 3,2	8,6	0,2	- 0,6	
Portioniertes Speiseeis	/	103,4	111,7	115,1	110,2	4,4	8,0	3,0	- 4,3	
Kakaohaltiger Brotaufstrich	/	112,9	117,4	121,7	115,8	6,2	4,0	3,7	- 4,8	
Nahrungsmittel a.n.g.	4,38	100,1	104,1	106,2	106,0	0,2	4,0	2,0	- 0,2	
Tomatenketchup	/	100,4	101,5	105,8	105,1	1,8	1,1	4,2	- 0,7	
Fertigsoßen o. Würzen, trocken	/	101,1	102,2	103,5	108,3	1,4	1,1	1,3	4,6	
Fertigsoßen o. Würzen, flüssig	/	95,9	99,9	101,3	103,0	- 4,3	4,2	1,4	1,7	
Speisesalz	/	108,6	113,8	113,9	114,8	3,4	4,8	0,1	0,8	
Küchenkräuter, tiefgefroren	/	97,7	109,7	113,8	103,7	- 0,1	12,3	3,7	- 8,9	
Gewürze	/	101,6	103,9	109,4	111,6	0,6	2,3	5,3	2,0	
Fertigsuppe im Beutel o. Instant-Brühe	/	98,0	103,4	103,4	101,5	- 1,9	5,5	—	- 1,8	
Suppe in Dosen	/	99,7	102,7	113,9	119,7	- 1,7	3,0	10,9	5,1	
Backpulver	/	93,3	93,7	92,7	94,1	- 2,3	0,4	- 1,1	1,5	
Puddingpulver zum Kochen o. zum Anrühren	/	95,9	100,7	100,4	99,7	- 6,0	5,0	- 0,3	- 0,7	
Baby-Milchnahrung, Pulverform	/	107,0	132,2	134,4	126,7	7,0	23,6	1,7	- 5,7	
Kinderkost, fertige Säuglingsnahrung	/	106,8	106,2	104,2	100,6	4,5	- 0,6	- 1,9	- 3,5	
Essig	/	101,7	105,4	105,9	104,7	0,3	3,6	0,5	- 1,1	
Mayonnaise	/	105,7	112,5	116,1	109,1	6,0	6,4	3,2	- 6,0	
Senf	/	96,4	102,5	102,9	103,6	- 0,4	6,3	0,4	0,7	
Nahrungsergänzungsmittel	/	102,0	101,6	97,7	96,5	2,5	- 0,4	- 3,8	- 1,2	
Alkoholfreie Getränke	13,56	107,1	111,1	111,7	111,1	3,7	3,7	0,5	- 0,5	
Kaffee, Tee, Kakao	3,95	104,6	105,8	109,0	111,4	1,7	1,1	3,0	2,2	
Bohnenkaffee	/	106,9	107,0	109,9	113,7	1,8	0,1	2,7	3,5	
Instant-Bohnenkaffee o. a. Kaffee-Extrakt	/	110,2	113,1	112,4	112,7	3,7	2,6	- 0,6	0,3	
Schwarzer o. grüner Tee, lose	/	99,3	101,0	96,1	97,0	- 0,3	1,7	- 4,9	0,9	
Schwarzer o. grüner Tee, in Aufgussbeuteln	/	100,3	100,4	103,5	102,9	0,7	0,1	3,1	- 0,6	
Früchte- o. Kräutertee, in Aufgussbeuteln	/	97,3	100,7	109,7	110,7	0,3	3,5	8,9	0,9	
Kakao-Schnellgetränk	/	96,7	99,3	104,5	105,1	0,9	2,7	5,2	0,6	
Mineralwasser, Säfte, Limonaden	9,61	108,2	113,3	112,8	110,9	4,6	4,7	- 0,4	- 1,7	

**Noch: 2. Verbraucherpreisindex in Hessen nach Verwendungszwecken**

Gruppe / Untergruppe	Wägungs- anteil in ‰	2007	2008	2009	2010	Zu- bzw. Abnahme (-) gegenüber dem jeweiligen Vorjahr in %				
		2005 = 100				2007	2008	2009	2010	
Noch: 2.1 Nahrungsmittel und alkoholfreie Getränke										
Mineralwasser	/	105,8	110,4	110,7	107,9	2,9	4,3	0,3	-2,5	
Koffeinhaltiges Erfrischungsgetränk	/	100,5	100,7	99,2	99,4	1,6	0,2	-1,5	0,2	
Koffeinfreies Erfrischungsgetränk, Kohlensäure	/	107,8	113,2	117,5	114,2	3,8	5,0	3,8	-2,8	
Fruchtsaft aus Kernobst	/	113,0	124,2	116,1	116,4	6,6	9,9	-6,5	0,3	
Fruchtsaft aus Zitrusfrüchten	/	122,5	130,1	125,8	121,4	12,6	6,2	-3,3	-3,5	
Multivitaminsaft	/	108,7	112,3	112,2	112,5	5,8	3,3	-0,1	0,3	
Diät-Fruchtsaftgetränk ohne Kohlensäure	/	105,0	106,4	117,9	122,0	2,6	1,3	10,8	3,5	
Gemüsesaft	/	94,1	98,6	99,0	96,5	-2,7	4,8	0,4	-2,5	
2.2 Alkoholische Getränke, Tabakwaren										
Alkoholische Getränke, Tabakwaren	38,99	106,1	108,8	112,2	113,5	3,0	2,5	3,1	1,2	
Alkoholische Getränke	16,56	102,3	106,7	109,7	109,6	2,0	4,3	2,8	-0,1	
Spirituosen	1,88	105,4	107,6	108,9	110,7	3,9	2,1	1,2	1,7	
Weinbrand o. a. Branntwein aus Wein	/	103,2	103,9	104,9	106,5	1,8	0,7	1,0	1,5	
Korn o. Doppelkorn	/	106,5	109,5	111,2	111,9	5,4	2,8	1,6	0,6	
Likör	/	105,6	107,5	106,8	107,5	4,0	1,8	-0,7	0,7	
Whisky o. a. Spirituose	/	105,7	108,4	111,3	114,5	4,2	2,6	2,7	2,9	
Wein	5,56	102,0	106,1	108,7	110,4	1,1	4,0	2,5	1,6	
Weißwein	/	104,3	107,9	111,5	115,3	0,9	3,5	3,3	3,4	
Rot- o. Roséwein	/	100,6	103,9	107,2	108,8	1,7	3,3	3,2	1,5	
Traubenschaumwein	/	101,6	107,5	108,1	107,9	0,5	5,8	0,6	-0,2	
Bier	9,03	101,9	106,9	110,6	109,0	2,2	4,9	3,5	-1,4	
Bier	/	101,8	106,9	110,5	108,9	2,2	5,0	3,4	-1,4	
Bier, alkoholfrei	/	103,9	107,5	111,4	112,3	3,1	3,5	3,6	0,8	
Erfrischungsmixgetränk unter 6% Alkoholgehalt	0,09	102,2	106,3	104,4	102,3	-0,6	4,0	-1,8	-2,0	
Tabakwaren	22,43	108,9	110,3	114,0	116,5	3,7	1,3	3,4	2,2	
2.3 Bekleidung und Schuhe										
Bekleidung und Schuhe	48,88	99,7	98,9	98,5	96,4	1,2	-0,8	-0,4	-2,1	
Bekleidung	39,42	99,7	98,6	98,2	96,1	1,2	-1,1	-0,4	-2,1	
Bekleidungsartikel	37,10	99,7	98,5	98,0	95,8	1,3	-1,2	-0,5	-2,2	
Herrenanzug	/	98,6	103,6	103,9	95,8	0,4	5,1	0,3	-7,8	
Herrenlederjacke	/	110,2	112,7	110,5	107,8	8,6	2,3	-2,0	-2,4	
Herrensakko	/	95,2	92,2	83,3	77,4	-0,4	-3,2	-9,7	-7,1	
Herrenfreizeitjacke	/	90,7	95,1	89,9	85,1	-4,8	4,9	-5,5	-5,3	
Herrenjeans o. a. Freizeithose	/	101,3	101,3	104,3	105,1	4,1	—	3,0	0,8	
Herrenstoffhose	/	103,1	105,8	105,8	105,7	2,9	2,6	—	-0,1	
Herrenmantel	/	96,5	89,0	82,4	71,2	1,8	-7,8	-7,4	-13,6	
Herrenpullover o. Strickjacke	/	98,4	88,6	84,8	80,5	2,0	-10,0	-4,3	-5,1	
Damen- o. Herrenjogging- o. Sportanzug	/	90,2	87,9	85,1	82,5	-6,4	-2,5	-3,2	-3,1	
Herrenbusinessoberhemd	/	106,6	105,1	101,4	102,3	2,9	-1,4	-3,5	0,9	
Herrenfreizeithemd	/	103,8	103,7	98,5	101,4	9,0	-0,1	-5,0	2,9	
Herrenshirt	/	93,6	94,7	90,1	88,0	-5,5	1,2	-4,9	-2,3	
Herrenschlafanzug	/	104,1	111,9	115,9	115,2	9,2	7,5	3,6	-0,6	
Herrenunterhemd	/	106,0	106,9	105,9	105,5	5,9	0,8	-0,9	-0,4	
Herrenunterhose	/	113,8	113,9	112,3	111,2	10,4	0,1	-1,4	-1,0	
Herrenstrümpfe o. -socken	/	105,2	104,4	105,9	107,1	4,9	-0,8	1,4	1,1	
Damenkostüm	/	95,6	87,9	80,9	70,6	-4,7	-8,1	-8,0	-12,7	
Damenhosenanzug	/	102,7	105,5	111,5	102,2	5,0	2,7	5,7	-8,3	
Damenkleid	/	93,0	89,9	91,7	85,4	-0,5	-3,3	2,0	-6,9	
Damenrock	/	103,1	94,9	89,8	84,7	2,5	-8,0	-5,4	-5,7	
Damenjeans o. a. Freizeithose	/	107,4	114,7	119,5	121,7	5,1	6,8	4,2	1,8	

**Noch: 2. Verbraucherpreisindex in Hessen nach Verwendungszwecken**

Gruppe / Untergruppe	Wägungs- anteil in ‰	2007	2008	2009	2010	Zu- bzw. Abnahme (-) gegenüber dem jeweiligen Vorjahr in %				
		2005 = 100				2007	2008	2009	2010	
Noch: 2.3 Bekleidung und Schuhe										
Damenstoffhose	/	101,7	96,2	99,6	96,8	-0,5	-5,4	3,5	-2,8	
Damenbluse	/	100,5	104,3	103,6	103,0	3,1	3,8	-0,7	-0,6	
Damenjacke	/	90,0	82,7	79,9	75,8	-5,1	-8,1	-3,4	-5,1	
Damenmantel (auch Kurzmantel)	/	80,0	73,0	63,9	54,4	-9,3	-8,7	-12,5	-14,9	
Damenpullover, Strickjacke o. Twinset	/	104,4	99,8	100,2	100,3	4,0	-4,4	0,4	0,1	
Badeanzug (auch zweiteilig) o. -hose	/	93,0	90,8	93,8	97,9	-0,9	-2,4	3,3	4,4	
BH	/	109,4	111,0	109,6	113,1	7,1	1,5	-1,3	3,2	
Damenshirt	/	95,8	93,2	99,9	97,2	-3,7	-2,7	7,2	-2,7	
Damennachthemd o. -schlafanzug	/	101,1	101,7	104,1	100,9	-0,5	0,6	2,4	-3,1	
Damenunterhemd	/	107,8	105,4	109,3	111,9	6,3	-2,2	3,7	2,4	
Damenslip	/	107,8	111,4	114,5	113,0	7,3	3,3	2,8	-1,3	
Damenfeinstrumpfhose	/	103,6	98,7	102,0	103,9	1,1	-4,7	3,3	1,9	
Jacke für Knaben	/	82,9	79,5	81,5	74,8	-4,8	-4,1	2,5	-8,2	
Hose für Knaben	/	98,5	97,9	99,9	96,4	-3,4	-0,6	2,0	-3,5	
Mädchenkostüm o. -kleid	/	98,6	92,1	88,9	89,9	-0,7	-6,6	-3,5	1,1	
Mädchenhose	/	93,1	92,7	98,9	97,6	-3,0	-0,4	6,7	-1,3	
Kindersporthose	/	83,2	80,4	78,9	79,0	-6,9	-3,4	-1,9	0,1	
Kindershirt	/	97,7	98,3	92,4	91,2	1,3	0,6	-6,0	-1,3	
Kinderschlafanzug o. -nachthemd	/	93,3	95,8	97,3	94,6	-6,1	2,7	1,6	-2,8	
Kinderunterwäscheset, Unterhemd o. Unterhose	/	97,4	96,9	97,1	93,0	-1,9	-0,5	0,2	-4,2	
Kinderstrümpfe o. -socken	/	97,9	98,6	105,9	104,2	2,3	0,7	7,4	-1,6	
Kinderstrumpfhose	/	101,0	100,0	103,0	103,1	1,8	-1,0	3,0	0,1	
Strampelanzug o. Zweiteiler für Säugling	/	103,0	102,1	101,5	96,6	1,4	-0,9	-0,6	-4,8	
Andere Bekleidungsartikel und -zubehör	1,12	100,3	98,8	98,8	100,0	0,3	-1,5	—	1,2	
Mütze, Kappe o. Hut	/	100,2	103,3	106,4	106,5	0,9	3,1	3,0	0,1	
Schutzhelm für Fahrrad	/	96,9	95,4	96,0	95,9	-0,7	-1,5	0,6	-0,1	
Handschuhe	/	96,8	87,1	91,0	94,9	-3,8	-10,0	4,5	4,3	
Krawatte	/	99,9	102,5	102,1	101,7	2,1	2,6	-0,4	-0,4	
Strick- o. a. Handarbeitsgarn	/	105,0	99,8	91,3	93,6	0,8	-5,0	-8,5	2,5	
Reißverschluss	/	102,8	102,8	105,6	107,8	1,7	—	2,7	2,1	
Chemische Reinigung, Waschen und Reparatur von Bekleidung	1,20	101,8	102,6	103,0	103,2	1,4	0,8	0,4	0,2	
Änderungsschneiderarbeit	/	104,4	105,5	105,3	106,3	3,0	1,1	-0,2	0,9	
Chemische Reinigung o. Färben von Bekleidung	/	102,2	103,4	103,7	103,7	1,8	1,2	0,3	—	
Waschen und Bügeln von Bekleidung	/	98,6	98,4	99,4	99,7	-1,5	-0,2	1,0	0,3	
Schuhe	9,46	99,3	100,0	99,7	97,6	0,8	0,7	-0,3	-2,1	
Schuhe und Schuhzubehör	9,17	99,2	99,8	99,5	97,2	0,8	0,6	-0,3	-2,3	
Klassischer Herrenschuh	/	96,3	95,6	98,3	97,7	0,3	-0,7	2,8	-0,6	
Herren-Freizeitschuh	/	103,3	105,5	106,5	103,3	3,9	2,1	0,9	-3,0	
Damen-/ Herrenhausschuhe, Pantoffel	/	97,2	96,4	92,6	93,2	0,3	-0,8	-3,9	0,6	
Damenfreizeitschuh	/	98,4	98,9	98,3	98,0	1,3	0,5	-0,6	-0,3	
Damenpumps	/	97,9	97,2	99,4	96,4	-1,1	-0,7	2,3	-3,0	
Jogging- o. Universalsportschuh, Wanderschuh	/	99,5	100,3	102,0	93,6	-1,4	0,8	1,7	-8,2	
Kinderhalbschuh	/	99,7	100,8	92,3	88,4	1,7	1,1	-8,4	-4,2	
Kleinkinderhalbschuh	/	95,1	99,7	97,7	95,6	-2,2	4,8	-2,0	-2,1	
Kinderhausschuhe	/	105,8	106,0	102,1	106,5	2,3	0,2	-3,7	4,3	
Schnürsenkel o. Einlegesohle	/	102,5	107,8	108,9	108,3	1,3	5,2	1,0	-0,6	
Reparatur von Schuhen	0,29	103,1	105,7	107,6	110,1	1,8	2,5	1,8	2,3	
2.4 Wohnung, Wasser, Strom, Gas und andere Brennstoffe										
Wohnung, Wasser, Strom, Gas und andere Brennstoffe	308,00	104,6	108,0	108,7	109,4	1,9	3,3	0,6	0,6	
Wohnungsnettomieten	203,30	102,3	103,9	105,2	106,3	1,1	1,6	1,3	1,0	

## Noch: 2. Verbraucherpreisindex in Hessen nach Verwendungszwecken

Gruppe / Untergruppe	Wägungs- anteil in ‰	2007	2008	2009	2010	Zu- bzw. Abnahme (–) gegenüber dem jeweiligen Vorjahr in %				
		2005 = 100				2007	2008	2009	2010	
Noch: 2.4 Wohnung, Wasser, Strom, Gas und andere Brennstoffe										
Altbauwohnung, bis 70 m <sup>2</sup> Wfl.	/	103,7	105,3	107,0	108,7	1,8	1,5	1,6	1,6	
Altbauwohnung, mehr als 70 m <sup>2</sup> Wfl.	/	103,2	104,2	105,1	107,5	1,6	1,0	0,9	2,3	
Wohnungsneubau, bis 70 m <sup>2</sup> Wfl., öffentl. gef.	/	101,6	103,6	106,5	108,1	1,2	2,0	2,8	1,5	
Wohnungsneubau, mehr als 70 m <sup>2</sup> Wfl., öffentl. gef.	/	102,3	105,3	106,9	108,6	1,3	2,9	1,5	1,6	
Freifin. Wohnungsneubau, mehr als 70 m <sup>2</sup> Wfl.	/	101,9	103,0	104,0	104,9	1,0	1,1	1,0	0,9	
Freifin. Wohnungsneubau, bis 70 m <sup>2</sup> Wfl.	/	101,9	103,5	104,8	105,9	1,0	1,6	1,3	1,0	
Miete für Einfamilienhaus, mehr als 100 m <sup>2</sup> Wfl.	/	106,1	108,3	110,5	110,6	1,8	2,1	2,0	0,1	
Regelmäßige Instandhaltung und Reparatur der Wohnung	11,84	108,1	110,8	114,6	116,5	5,4	2,5	3,4	1,7	
Erzeugnisse für die regelmäßige Instandhaltung und Reparatur der Wohnung	6,80	104,7	105,9	111,3	113,0	2,5	1,1	5,1	1,5	
Tapete	/	109,1	102,5	96,5	98,3	6,2	– 6,0	– 5,9	1,9	
Dispersionsfarbe	/	106,2	112,9	111,0	111,0	6,8	6,3	– 1,7	—	
Acrylfarbe	/	108,0	111,3	111,7	112,4	6,5	3,1	0,4	0,6	
Andere Waren für Schönheitsreparaturen (z. B. Tapetenkleister)	/	102,3	106,4	112,9	118,8	0,2	4,0	6,1	5,2	
Spachtel, Fenster, Türen, Wand- u. Deckenverkleidung	/	.	.	115,2	116,7	.	.	.	1,3	
Dienstleistungen für die regelmäßige Instandhaltung und Reparatur der Wohnung	5,04	112,6	117,5	119,2	121,3	9,0	4,4	1,4	1,8	
Wasserversorgung und andere Dienstleistungen im Zusammenhang mit der Wohnung	33,04	101,4	101,0	101,5	102,9	1,1	– 0,4	0,5	1,4	
Wasserversorgung	11,09	101,3	101,4	101,4	102,1	0,7	0,1	—	0,7	
Müllabfuhr	6,84	101,0	100,0	99,1	102,4	1,0	– 1,0	– 0,9	3,3	
Abwasserentsorgung	9,35	101,3	100,4	102,2	104,4	1,0	– 0,9	1,8	2,2	
Andere Dienstleistungen im Zusammenhang mit der Wohnung, a.n.g.	5,76	102,5	102,0	103,3	102,8	2,5	– 0,5	1,3	– 0,5	
Strassenreinigung	/	100,0	100,7	102,1	101,1	—	0,7	1,4	– 1,0	
Schornsteinfegergebühr	/	106,5	106,5	108,6	107,1	6,2	—	2,0	– 1,4	
Hebesatz der Grundsteuer B	/	99,5	97,9	97,9	97,9	—	– 1,6	—	—	
Strom, Gas und andere Brennstoffe	59,82	113,1	125,4	123,2	122,3	4,1	10,9	– 1,8	– 0,7	
Strom	24,61	108,0	115,3	124,3	126,1	7,2	6,8	7,8	1,4	
Gas	12,85	119,6	129,3	128,6	117,3	3,0	8,1	– 0,5	– 8,8	
Flüssige Brennstoffe (leichtes Heizöl)	9,21	110,0	142,7	97,6	119,5	– 0,3	29,7	– 31,6	22,4	
Feste Brennstoffe	0,79	102,7	106,0	119,0	121,5	0,2	3,2	12,3	2,1	
Steinkohle, kein Koks	/	99,7	99,2	104,8	109,3	– 1,0	– 0,5	5,6	4,3	
Braunkohle, kein Koks	/	105,5	107,6	105,3	108,6	2,9	2,0	– 2,1	3,1	
Andere feste Brennstoffe (z. B. Brennholz, Holzkohle)	/	101,6	107,1	134,1	135,2	– 1,6	5,4	25,2	0,8	
Zentralheizung, Fernwärme u.a.	12,36	119,8	130,0	135,0	121,9	3,5	8,5	3,8	– 9,7	
Betrieb einer Zentralheizung	/	119,0	129,0	133,8	122,2	2,9	8,4	3,7	– 8,7	
Fernwärme, Mehrfamilienhaus	/	125,6	137,6	143,6	119,6	7,5	9,6	4,4	– 16,7	
2.5 Einrichtungsgegenstände (Möbel), Geräte und Ausrüstungen für den Haushalt										
Einrichtungsgegenstände (Möbel), Geräte und Ausrüstungen für den Haushalt	55,87	100,9	103,0	103,9	103,6	1,1	2,1	0,9	– 0,3	
Möbel, Innenausstattung, Teppiche und andere Bodenbeläge	26,50	100,1	103,4	103,4	102,1	0,5	3,3	—	– 1,3	
Möbel und Einrichtungsgegenstände	22,16	99,6	103,2	102,8	101,5	0,3	3,6	– 0,4	– 1,3	
Stuhl o. Eckbank	/	101,6	107,2	110,0	110,5	3,7	5,5	2,6	0,5	
Schränkelement aus Einbauküche	/	103,8	110,5	112,5	108,1	4,3	6,5	1,8	– 3,9	
Küchenblock o. Einbauküche	/	103,3	105,4	105,0	107,7	2,7	2,0	– 0,4	2,6	
Kleiderschrank	/	101,3	102,9	105,3	103,5	1,9	1,6	2,3	– 1,7	
Bett	/	88,0	89,7	91,2	93,7	– 7,7	1,9	1,7	2,7	
Lattenrost o. Sprungrahmen	/	97,3	97,2	98,4	100,4	– 3,1	– 0,1	1,2	2,0	
Matratze mit Federkern	/	99,9	105,1	108,9	110,1	– 3,8	5,2	3,6	1,1	
Latexmatratze o. Matratze aus Schaumstoff	/	99,6	101,2	105,4	106,1	– 0,9	1,6	4,2	0,7	
Schlafsofa	/	104,5	108,7	108,4	109,2	4,4	4,0	– 0,3	0,7	

## Noch: 2. Verbraucherpreisindex in Hessen nach Verwendungszwecken

Gruppe / Untergruppe	Wägungs- anteil in ‰	2007	2008	2009	2010	Zu- bzw. Abnahme (–) gegenüber dem jeweiligen Vorjahr in %				
		2005 = 100				2007	2008	2009	2010	
Noch: 2.5 Einrichtungsgegenstände (Möbel), Geräte und Ausrüstungen für den Haushalt										
Polstergarnitur	/	96,6	96,9	96,5	95,5	– 1,5	0,3	– 0,4	– 1,0	
Wohn- o. Esszimmertisch	/	98,3	100,2	101,5	100,8	0,7	1,9	1,3	– 0,7	
Wohnzimmerschrank	/	100,7	112,6	110,3	106,6	2,0	11,8	– 2,0	– 3,4	
Vitrine mit Glastüren	/	96,2	97,2	93,7	86,4	– 3,1	1,0	– 3,6	– 7,8	
Schreibtisch, Computertisch, Schreibtischstuhl	/	93,8	96,5	95,7	95,4	– 7,8	2,9	– 0,8	– 0,3	
Badezimmermöbel	/	104,3	113,1	111,0	113,7	2,6	8,4	– 1,9	2,4	
Garderobenmöbel	/	93,3	93,9	92,1	93,3	– 2,3	0,6	– 1,9	1,3	
Garten- und Campingmöbel	/	94,2	97,5	97,1	75,9	– 4,0	3,5	– 0,4	– 21,8	
Wand- o. Deckenleuchte	/	95,7	99,9	106,3	100,1	– 2,7	4,4	6,4	– 5,8	
Tisch- o. Bodenleuchte	/	88,5	88,2	86,9	86,2	– 1,0	– 0,3	– 1,5	– 0,8	
Teppiche und andere Bodenbeläge	3,11	103,8	105,9	107,2	105,2	2,6	2,0	1,2	– 1,9	
Textiler Bodenbelag	/	104,2	106,2	108,3	104,6	1,5	1,9	2,0	– 3,4	
Nichttextiler Bodenbelag	/	108,8	112,3	110,4	104,7	8,4	3,2	– 1,7	– 5,2	
Bodenbeläge verlegen und fixieren	/	103,2	105,3	107,0	108,8	1,7	2,0	1,6	1,7	
Reparatur an Möbeln, Einrichtungsgegenständen und Bodenbelägen	1,23	101,7	101,4	104,4	105,1	0,3	– 0,3	3,0	0,7	
Heimtextilien	4,07	99,4	100,1	101,2	99,7	– 0,1	0,7	1,1	– 1,5	
Woll- o. Fleecedecke	/	94,9	95,3	98,2	98,6	– 4,2	0,4	3,0	0,4	
Daunen-Einziehdecke o. -Kopfkissen	/	95,9	98,9	96,5	94,4	0,4	3,1	– 2,4	– 2,2	
Bettbezug-Garnitur	/	95,1	95,9	96,3	96,4	– 2,3	0,8	0,4	0,1	
Bettlaken	/	104,6	106,9	113,6	112,3	5,0	2,2	6,3	– 1,1	
Innenjalousie o. Rollo	/	102,6	105,1	108,7	109,5	0,7	2,4	3,4	0,7	
Gardinen- o. Dekorationsstoff	/	101,9	101,2	100,5	93,7	0,9	– 0,7	– 0,7	– 6,8	
Badezimmerteppich o. Badezimmeregarnitur	/	96,9	97,4	95,9	94,8	– 0,4	0,5	– 1,5	– 1,1	
Hand-, Bade- o. Gästetuch	/	105,8	103,8	106,0	106,8	5,6	– 1,9	2,1	0,8	
Tischdecke o. ä. aus textilem Material	/	101,0	99,0	104,0	101,2	– 2,2	– 2,0	5,1	– 2,7	
Haushaltsgeräte	8,59	101,8	102,3	103,2	102,9	1,9	0,5	0,9	– 0,3	
Elektrische und andere Haushaltsgroßgeräte	6,76	101,9	102,2	102,5	102,0	1,9	0,3	0,3	– 0,5	
Kühlschrank	/	111,5	110,5	111,5	110,0	4,7	– 0,9	0,9	– 1,3	
Kühl- und Gefrierkombination	/	99,1	98,5	100,8	98,8	– 3,0	– 0,6	2,3	– 2,0	
Gefrierschrank o. -truhe	/	110,8	111,5	115,3	117,4	7,3	0,6	3,4	1,8	
Waschmaschine	/	89,6	85,6	82,8	80,2	– 4,8	– 4,5	– 3,3	– 3,1	
Wäschetrockner	/	99,6	99,9	103,1	101,5	1,2	0,3	3,2	– 1,6	
Geschirrspülmaschine	/	102,0	101,1	101,2	99,1	1,8	– 0,9	0,1	– 2,1	
Herd mit Backofen	/	105,2	110,4	111,0	111,0	6,2	4,9	0,5	—	
Mikrowellenherd	/	103,0	104,8	111,2	116,1	3,1	1,7	6,1	4,4	
Dunstabzugshaube, Ventilator o. a. Klimagerät	/	103,0	101,1	99,0	97,8	2,4	– 1,8	– 2,1	– 1,2	
Boden- o. Handstaubsauger (kein Akku)	/	108,9	109,7	106,7	109,5	3,2	0,7	– 2,7	2,6	
Elektrische Kleingeräte für den Haushalt	1,04	101,7	103,0	104,8	104,6	2,7	1,3	1,7	– 0,2	
Elektrisches Back-, Grill- und Bratgerät	/	105,8	106,8	105,2	105,5	3,4	0,9	– 1,5	0,3	
Kaffee- o. Teemaschine (keine Espressomaschine)	/	108,0	107,4	109,9	104,6	7,6	– 0,6	2,3	– 4,8	
Heiz- und Kochgerät mit elektrischer Beheizung	/	105,6	103,9	102,2	100,6	3,8	– 1,6	– 1,6	– 1,6	
Espressomaschine	/	94,3	96,4	95,9	96,2	– 2,0	2,2	– 0,5	0,3	
Handmixer	/	109,5	112,3	114,4	110,7	6,4	2,6	1,9	– 3,2	
Reparatur an Haushaltsgeräten	0,79	101,4	102,9	107,4	109,0	1,3	1,5	4,4	1,5	
Glaswaren, Tafelgeschirr und andere Gebrauchsgüter für die Haushaltsführung	4,05	103,2	104,7	107,7	110,8	2,6	1,5	2,9	2,9	
Wasser-, Wein- o. Biergläser	/	112,2	117,6	123,5	128,6	8,6	4,8	5,0	4,1	
Kaffee-, Tafel- o. a. Service aus Porzellan	/	92,4	98,0	102,3	99,4	– 2,2	6,1	4,4	– 2,8	
Kaffeebecher o. a. Tafelgeschirr aus Porzellan	/	104,4	104,1	106,6	115,9	3,8	– 0,3	2,4	8,7	
Auflaufform aus Glas o. feinkeramischen Stoffen	/	98,9	99,2	103,1	104,5	– 0,2	0,3	3,9	1,4	
Essbesteck aus Edelstahl	/	103,7	103,2	106,2	108,3	3,6	– 0,5	2,9	2,0	

**Noch: 2. Verbraucherpreisindex in Hessen nach Verwendungszwecken**

Gruppe / Untergruppe	Wägungs- anteil in ‰	2007	2008	2009	2010	Zu- bzw. Abnahme (-) gegenüber dem jeweiligen Vorjahr in %				
		2005 = 100				2007	2008	2009	2010	
Noch: 2.5 Einrichtungsgegenstände (Möbel), Geräte und Ausrüstungen für den Haushalt										
Küchenmesser o. -schere, auch Geflügelschere	/	107,0	113,5	116,6	121,3	4,4	6,1	2,7	4,0	
Küchenwaage	/	99,5	101,9	100,2	100,5	- 5,3	2,4	- 1,7	0,3	
Bratpfanne o. Kasserolle	/	108,1	111,6	115,5	118,2	5,7	3,2	3,5	2,3	
Kochtopf mit Deckel	/	102,1	103,9	104,4	104,4	3,4	1,8	0,5	—	
Tafelgeschirr aus Metall, Kunststoff, Holz	/	97,8	94,8	97,1	99,0	- 2,6	- 3,1	2,4	2,0	
Wäschekorb o. Klappbox aus Kunststoff	/	99,1	94,5	94,6	94,8	3,4	- 4,6	0,1	0,2	
Vorratsbehälter aus Kunststoff	/	103,2	104,7	106,9	105,3	1,9	1,5	2,1	- 1,5	
Babyflasche aus Kunststoff o. Glas	/	104,7	103,4	103,7	104,3	4,5	- 1,2	0,3	0,6	
Werkzeuge und Geräte für Haus und Garten	4,93	103,0	104,1	104,5	106,8	2,8	1,1	0,4	2,2	
Motorbetriebene Werkzeuge und Geräte	1,83	97,9	100,0	101,0	102,4	- 1,3	2,1	1,0	1,4	
Motor-Rasenmäher	/	101,1	102,9	109,3	107,6	4,2	1,8	6,2	- 1,6	
Schlagbohrer	/	99,3	100,0	101,7	108,1	- 0,9	0,7	1,7	6,3	
Akkuschrauber	/	95,1	98,7	96,3	94,1	- 4,1	3,8	- 2,4	- 2,3	
Gartengeräte, Handwerkzeuge und andere										
Gebrauchsgüter für die Haushaltsführung	3,10	106,0	106,5	106,7	109,4	5,1	0,5	0,2	2,5	
Gartenschere, Spaten o. Astschere	/	106,8	111,3	106,7	105,5	4,5	4,2	- 4,1	- 1,1	
Werkzeug für die Gartenpflege aus Kunststoff	/	96,5	98,8	100,1	98,6	1,6	2,4	1,3	- 1,5	
Werkzeug (ohne Elektrowerkzeug u. Malerzubehör)	/	107,5	105,4	109,4	118,0	5,9	- 2,0	3,8	7,9	
Malerpinsel o. Farbroller	/	110,3	110,7	114,4	118,3	6,5	0,4	3,3	3,4	
Drückergarnitur o. a. Metallware	/	103,8	112,0	114,9	124,7	5,7	7,9	2,6	8,5	
Vorhänge- o. Kofferschloss	/	113,2	120,5	123,4	122,6	11,1	6,4	2,4	- 0,6	
Glühlampe o. Halogenlampe	/	102,0	98,8	102,8	112,1	1,8	- 3,1	4,0	9,0	
Energiesparlampe	/	96,7	96,9	98,0	94,4	- 1,7	0,2	1,1	- 3,7	
Elektroinstallationsmaterial o. -zubehör	/	118,6	114,4	112,8	113,9	14,5	- 3,5	- 1,4	1,0	
Mignonzelle o. a. Batterie für allg. Zwecke	/	104,4	104,8	102,7	107,7	3,6	0,4	- 2,0	4,9	
Waren und Dienstleistungen für die Haushaltsführung	7,73	100,8	101,8	105,2	105,6	0,9	1,0	3,3	0,4	
Verbrauchsgüter für die Haushaltsführung	4,96	100,6	102,2	106,2	105,7	1,1	1,6	3,9	- 0,5	
Vollwaschmittel	/	98,4	97,8	104,2	103,1	0,5	- 0,6	6,5	- 1,1	
Fein- o. Spezialwaschmittel	/	104,5	103,2	107,0	106,9	3,0	- 1,2	3,7	- 0,1	
Weichspülmittel o. a. Waschhilfsmittel	/	97,8	95,0	99,3	98,3	1,0	- 2,9	4,5	- 1,0	
Geschirrspülmittel	/	102,6	104,7	107,0	101,9	1,3	2,0	2,2	- 4,8	
Sanitärreinger	/	103,4	112,9	118,1	120,0	2,5	9,2	4,6	1,6	
Schuhcreme o. a. Schuhpflegemittel	/	102,4	104,4	106,2	106,0	2,9	2,0	1,7	- 0,2	
Metallpflegemittel o. a. Pflegemittel	/	104,3	106,8	109,9	110,8	3,0	2,4	2,9	0,8	
Allzweckreiniger o. a. Reinigungsmittel	/	92,4	92,0	95,7	93,1	- 0,5	- 0,4	4,0	- 2,7	
Alu- o. Klarsichtfolie	/	100,0	96,9	95,1	94,2	- 1,4	- 3,1	- 1,9	- 0,9	
Papierwaren für die Haushaltsführung	/	100,1	107,1	113,5	114,7	0,7	7,0	6,0	1,1	
Nägeln, Schrauben, Muttern, Dübel o. a.	/	102,8	103,6	105,2	109,0	1,8	0,8	1,5	3,6	
Besen o. Bürste	/	102,2	104,5	106,0	105,6	1,6	2,3	1,4	- 0,4	
Reinigungstuch für den Haushalt	/	99,5	97,9	96,5	97,6	- 0,9	- 1,6	- 1,4	1,1	
Kerze, einzeln o. Mehrstückpackung	/	111,8	117,4	127,2	129,8	0,7	5,0	8,3	2,0	
Verbrauchsgüter für die Haushaltsführung (z. B. Klebstoff)	/	101,6	114,8	117,1	119,8	2,0	13,0	2,0	2,3	
Dienstleistungen von Haushaltshilfen und andere häusliche Dienste	2,77	101,1	101,1	103,3	105,6	0,5	—	2,2	2,2	
2.6 Gesundheitspflege										
Gesundheitspflege	40,27	100,9	102,3	104,4	106,7	0,2	1,4	2,1	2,2	
Medizinische Erzeugnisse, Geräte und Ausrüstungen	17,55	101,8	103,4	108,4	111,4	0,7	1,6	4,8	2,8	
Pharmazeutische Erzeugnisse (ohne solche für Tiere)	9,83	103,9	107,1	110,3	112,1	3,3	3,1	3,0	1,6	
Medikamente einschl. Zuzahlung, GKV	/	104,9	109,4	113,3	115,5	3,9	4,3	3,6	1,9	
Medikamente ohne Zuzahlung, PKV	/	100,5	99,9	101,3	101,9	1,5	- 0,6	1,4	0,6	
Melissengeist	/	105,6	104,8	105,0	102,5	0,9	- 0,8	0,2	- 2,4	



**Noch: 2. Verbraucherpreisindex in Hessen nach Verwendungszwecken**

Gruppe / Untergruppe	Wägungs- anteil in ‰	2007	2008	2009	2010	Zu- bzw. Abnahme (-) gegenüber dem jeweiligen Vorjahr in %				
		2005 = 100				2007	2008	2009	2010	
Noch: 2.6 Gesundheitspflege										
Andere medizinische Erzeugnisse	1,21	100,2	100,1	99,8	100,7	1,8	- 0,1	- 0,3	0,9	
Wundpflaster	/	97,3	97,8	102,5	101,6	- 2,4	0,5	4,8	- 0,9	
Fieberthermometer	/	102,4	101,8	97,3	100,2	4,4	- 0,6	- 4,4	3,0	
Kondome o. Schwangerschaftstest	/	100,1	100,1	100,7	100,3	2,8	—	0,6	- 0,4	
Therapeutische Geräte und Ausrüstungen	6,51	98,8	98,4	107,2	112,3	- 3,4	- 0,4	8,9	4,8	
Brillenglas, GKV	/	98,0	96,9	111,8	120,5	- 6,3	- 1,1	15,4	7,8	
Brillenfassung	/	98,9	100,1	100,8	101,1	- 0,6	1,2	0,7	0,3	
Brillenglas, PKV	/	100,9	103,4	105,0	107,7	1,4	2,5	1,5	2,6	
Kontaktlinsen	/	102,7	104,5	104,7	103,8	2,6	1,8	0,2	- 0,9	
Andere Geräte für die Gesundheitspflege (z. B. Blutdruckmeßgerät)	/	98,2	94,9	92,9	90,8	1,3	- 3,4	- 2,1	- 2,3	
Ambulante Gesundheitsdienstleistungen	16,10	102,1	102,6	103,1	105,8	1,1	0,5	0,5	2,6	
Ärztliche Dienstleistungen	8,32	100,0	100,0	100,0	100,0	—	—	—	—	
Zahnärztliche Dienstleistungen	5,59	104,5	106,0	107,2	114,4	1,9	1,4	1,1	6,7	
Dienstleistungen nichtärztlicher Gesundheitsdienstberufe	2,19	103,6	104,0	104,6	105,6	3,0	0,4	0,6	1,0	
Stationäre Gesundheitsdienstleistungen	6,62	95,9	98,8	97,1	96,2	- 3,2	3,0	- 1,7	- 0,9	
2.7 Verkehr										
Verkehr	131,90	107,4	111,2	109,1	113,2	4,4	3,5	- 1,9	3,8	
Kauf von Fahrzeugen	37,50	105,2	106,0	106,1	106,1	3,4	0,8	0,1	—	
Kraftwagen	34,84	105,4	106,1	106,0	105,9	3,6	0,7	- 0,1	- 0,1	
Motorräder	1,23	105,4	105,7	108,5	112,7	2,1	0,3	2,6	3,9	
Fahrräder	1,43	100,6	102,9	106,0	106,3	0,6	2,3	3,0	0,3	
Waren und Dienstleistungen für den Betrieb von Privatfahrzeugen	75,57	108,3	113,0	108,3	115,0	4,6	4,3	- 4,2	6,2	
Ersatzteile und Zubehör für Privatfahrzeuge	6,62	102,9	105,7	105,9	106,9	2,2	2,7	0,2	0,9	
Pkw-Reifen	/	100,3	101,2	99,0	99,4	- 0,6	0,9	- 2,2	0,4	
Autobatterie	/	111,2	131,9	136,3	139,0	8,9	18,6	3,3	2,0	
Zündkerze	/	109,4	115,8	119,7	122,1	7,5	5,9	3,4	2,0	
Anderes Zubehör-, Ersatzteil für Kraftfahrzeuge	/	104,3	107,3	107,5	107,9	4,1	2,9	0,2	0,4	
Lack- und Pflegemittel für Kfz. und Fahrräder	/	105,0	108,9	111,5	114,0	4,4	3,7	2,4	2,2	
Reifen o. Schlauch für Fahrrad	/	98,1	99,3	105,5	109,8	- 0,9	1,2	6,2	4,1	
Zubehör o. Ersatzteile für Fahrräder	/	97,8	97,8	96,6	99,9	- 1,7	—	- 1,2	3,4	
Kraft- und Schmierstoffe für Privatfahrzeuge	35,91	110,0	117,4	104,7	116,7	4,7	6,7	- 10,8	11,5	
Normalbenzin	/	110,5	116,3	106,3	118,5	5,0	5,2	- 8,6	11,5	
Superbenzin	/	109,8	114,4	104,5	115,8	4,5	4,2	- 8,7	10,8	
Superbenzin-plus	/	110,5	115,2	106,3	117,4	4,6	4,3	- 7,7	10,4	
Dieselmotorenstoff, Cetanzahl < 60	/	110,0	125,5	102,3	115,8	4,9	14,1	- 18,5	13,2	
Dieselmotorenstoff, Cetanzahl = 60	/	110,3	125,4	104,7	118,4	5,7	13,7	- 16,5	13,1	
Motorenöl	/	110,4	114,0	118,1	122,2	6,4	3,3	3,6	3,5	
Wartung und Reparatur von Privatfahrzeugen	20,32	109,5	112,5	116,5	119,8	6,5	2,7	3,6	2,8	
Lackieren eines vorderen Kotflügels	/	110,3	114,3	120,9	124,5	7,7	3,6	5,8	3,0	
Große Inspektion lt. Herstellervorschrift	/	110,4	113,1	116,7	119,3	6,8	2,4	3,2	2,2	
Bremsflüssigkeit wechseln bei einem Pkw	/	105,8	105,6	108,9	110,2	4,2	- 0,2	3,1	1,2	
Bremsklötze vorne ersetzen bei einem Pkw	/	108,5	110,5	114,7	118,6	6,0	1,8	3,8	3,4	
Austausch einer Auspuff-Anlage bei einem Pkw	/	110,0	115,1	117,8	121,8	5,4	4,6	2,3	3,4	
Zwei Stoßdämpfer hinten erneuern bei einem Pkw	/	111,8	115,4	119,2	123,4	8,2	3,2	3,3	3,5	
Mechanische Kupplung erneuern bei einem Pkw	/	111,5	118,4	120,5	124,5	9,6	6,2	1,8	3,3	
Reifenwechsel	/	105,8	104,2	107,8	112,7	5,2	- 1,5	3,5	4,5	
Pkw-Oberwäsche	/	103,2	103,7	105,4	108,6	1,4	0,5	1,6	3,0	
Reparatur an einem Fahrrad	/	105,2	104,0	105,1	109,4	0,9	- 1,1	1,1	4,1	
Andere Dienstleistungen im Zusammenhang mit dem Betrieb von Privatfahrzeugen	12,72	104,5	105,2	106,7	106,9	3,1	0,7	1,4	0,2	
Fahrschulunterricht auf Mittelklassewagen	/	106,9	108,5	110,2	111,1	5,3	1,5	1,6	0,8	

**Noch: 2. Verbraucherpreisindex in Hessen nach Verwendungszwecken**

Gruppe / Untergruppe	Wägungs- anteil in ‰	2007	2008	2009	2010	Zu- bzw. Abnahme (-) gegenüber dem jeweiligen Vorjahr in %				
		2005 = 100				2007	2008	2009	2010	
Noch: 2.7 Verkehr										
Grundgebühr für theoretischen Fahrunterricht	/	100,1	102,2	101,7	102,9	2,9	2,1	-0,5	1,2	
Abgasuntersuchung für einen Pkw mit Otto-Motor	/	107,0	107,1	111,7	104,0	3,9	0,1	4,3	-6,9	
Garagen- o. Stellplatzmiete der Mieter	/	100,8	101,3	101,8	102,2	—	0,5	0,5	0,4	
Miete für eine Garage o. einen Stellplatz	/	102,6	103,7	103,7	105,0	2,6	1,1	—	1,3	
Parkuhrgebühr/Parkscheingebühr	/	100,0	100,0	99,3	98,5	—	—	-0,7	-0,8	
Parkhausgebühren	/	97,9	100,0	99,2	99,1	-5,5	2,1	-0,8	-0,1	
Verkehrsdienstleistungen	18,83	108,1	114,1	118,0	119,7	5,1	5,6	3,4	1,4	
Personenbeförderung im Schienenverkehr	5,53	108,8	112,7	116,6	119,2	5,4	3,6	3,5	2,2	
Personenbeförderung im Straßenverkehr	1,15	102,8	105,4	113,1	113,2	2,9	2,5	7,3	0,1	
Personenbeförderung im Luftverkehr	2,58	104,8	115,6	116,9	118,9	2,7	10,3	1,1	1,7	
Personenbeförderung im See- und Binnenschiffsverkehr	0,62	107,6	111,9	120,8	115,5	2,3	4,0	8,0	-4,4	
Kombinierte Personenbeförderungsdienstleistungen	8,44	109,8	116,6	120,7	122,6	6,1	6,2	3,5	1,6	
Andere Ausgaben für Verkehrsdienstleistungen	0,51	101,4	102,5	101,2	101,8	2,3	1,1	-1,3	0,6	
2.8 Nachrichtenübermittlung										
Nachrichtenübermittlung	31,00	94,9	91,8	89,8	88,0	-1,1	-3,3	-2,2	-2,0	
Post- und Kurierdienstleistungen	2,28	98,5	98,6	99,8	100,9	-0,7	0,1	1,2	1,1	
Telefon- und Telefaxgeräte (einschl. Reparatur)	1,60	62,3	53,2	49,9	46,6	-18,9	-14,6	-6,2	-6,6	
Telefon-, Telefaxdienstleistungen	27,12	96,6	93,4	91,2	89,4	-0,3	-3,3	-2,4	-2,0	
2.9 Freizeit, Unterhaltung und Kultur										
Freizeit, Unterhaltung und Kultur	115,68	99,0	98,9	100,4	99,6	-0,3	-0,1	1,5	-0,8	
Audiovisuelle, fotografische und Informationsverarbeitungsgeräte und Zubehör	19,01	79,8	72,6	68,2	64,7	-11,8	-9,0	-6,1	-5,1	
Geräte für den Empfang, die Aufnahme und Wiedergabe von Ton und Bild	4,80	76,0	67,6	63,7	59,9	-13,6	-11,1	-5,8	-6,0	
Tragbarer Stereo-Radio-Recorder	/	104,6	101,1	99,3	97,8	12,6	-3,3	-1,8	-1,5	
Hifi-Anlage	/	97,0	99,0	99,0	97,4	2,8	2,1	—	-1,6	
Uhren-Radio	/	102,6	100,9	103,0	101,4	5,4	-1,7	2,1	-1,6	
Autoradio	/	69,2	59,4	55,9	54,0	-22,2	-14,2	-5,9	-3,4	
Tragbarer CD-Spieler, MP3-Player o. ä.	/	74,7	75,5	85,0	93,2	-16,2	1,1	12,6	9,6	
Lautsprecherbox für Rundfunk/Hifi	/	95,5	100,8	96,6	90,6	0,2	5,5	-4,2	-6,2	
Kopfhörer	/	97,8	94,0	92,4	91,7	-0,9	-3,9	-1,7	-0,8	
Fernsehempfangsgerät	/	64,6	50,1	40,8	32,2	-23,3	-22,4	-18,6	-21,1	
DVD-Rekorder	/	82,9	75,4	75,9	70,2	-0,2	-9,0	0,7	-7,5	
DVD-Player	/	85,4	79,7	75,5	79,5	-6,9	-6,7	-5,3	5,3	
Heimkino-Paket	/	91,6	83,4	83,9	84,4	-2,0	-9,0	0,6	0,6	
SAT-Anlage	/	93,6	87,7	82,7	80,5	-4,7	-6,3	-5,7	-2,7	
Foto- und Filmausrüstung, optische Geräte und Zubehör	2,43	81,3	74,4	66,1	58,9	-8,4	-8,5	-11,2	-10,9	
Digitale Kamera	/	78,0	70,2	60,7	52,2	-10,6	-10,0	-13,5	-14,0	
Digitaler Camcorder	/	81,1	70,3	56,8	49,3	-10,4	-13,3	-19,2	-13,2	
Informationsverarbeitungsgeräte	6,98	73,0	61,2	55,7	54,6	-17,2	-16,2	-9,0	-2,0	
Bild- und Tonträger	3,40	87,5	86,3	83,7	76,4	-8,3	-1,4	-3,0	-8,7	
DVDs, Tonband, Mini-Disc o. ä., unbespielt	/	96,9	89,4	80,1	72,5	-4,9	-7,7	-10,4	-9,5	
Video-Kassetten, unbespielt	/	108,0	105,2	95,9	93,9	6,3	-2,6	-8,8	-2,1	
CD-ROMs, dig. Speicher o. ä., unbespielt	/	83,7	81,4	79,8	78,3	-13,2	-2,7	-2,0	-1,9	
Filme für Fotoapparate o. Filmkameras, unbel.	/	100,7	106,8	110,7	107,9	4,8	6,1	3,7	-2,5	
CD o. ä., bespielt, Unterhaltungsmusik	/	89,7	92,8	87,4	83,8	-5,5	3,5	-5,8	-4,1	
CD o. ä., bespielt, klassische Musik	/	95,2	91,3	90,3	81,8	-4,7	-4,1	-1,1	-9,4	
Kauf eines DVD- o. Videofilms, bespielt	/	81,9	80,4	79,7	65,0	-12,3	-1,8	-0,9	-18,4	
PC-Spiel (aktuelles Action-Spiel)	/	81,4	73,9	70,4	59,5	-15,1	-9,2	-4,7	-15,5	
Fotoalbum	/	97,4	97,2	100,6	101,9	1,0	-0,2	3,5	1,3	
Reparatur von audiovisuellen, fotografischen und Informationsverarbeitungsgeräte	1,40	106,0	110,4	112,7	113,9	4,0	4,2	2,1	1,1	

**Noch: 2. Verbraucherpreisindex in Hessen nach Verwendungszwecken**

Gruppe / Untergruppe	Wägungs- anteil in ‰	2007	2008	2009	2010	Zu- bzw. Abnahme (-) gegenüber dem jeweiligen Vorjahr in %				
		2005 = 100				2007	2008	2009	2010	
Noch: 2.9 Freizeit, Unterhaltung und Kultur										
Andere größere langlebige Gebrauchsgüter für Freizeit und Kultur	2,66	106,6	109,8	113,9	116,4	5,6	3,0	3,7	2,2	
Größere langlebige Gebrauchsgüter für Freizeit im Freien	1,84	109,0	113,2	116,9	119,0	7,6	3,9	3,3	1,8	
Musikinstrumente und größere langlebige Gebrauchsgüter für Freizeit in Räumen	0,82	101,0	102,3	107,3	110,6	1,1	1,3	4,9	3,1	
Geräte und Artikel f. Freizeit; Erzeug. u. Güter f. Gartenpflege; Haustiere	21,53	99,4	98,3	100,3	97,9	-0,7	-1,1	2,0	-2,4	
Spiele, Spielzeug und Hobbywaren	5,72	100,8	103,1	103,3	99,4	2,2	2,3	0,2	-3,8	
Spielesammlung o. a. Gesellschaftsspiel	/	100,5	106,7	110,6	107,7	4,4	6,2	3,7	-2,6	
Spielekonsole	/	97,2	97,4	89,3	78,2	-3,7	0,2	-8,3	-12,4	
Spiel für Spielekonsole	/	98,1	106,8	104,5	96,0	8,5	8,9	-2,2	-8,1	
Elektrische Modelleisenbahnen o. Zubehör	/	105,0	107,4	112,1	106,6	5,1	2,3	4,4	-4,9	
Kunststoffbaukasten	/	101,5	104,8	103,2	99,4	1,9	3,3	-1,5	-3,7	
Experimentierkasten o. Modellbausatz	/	100,1	103,0	104,0	103,5	-2,3	2,9	1,0	-0,5	
Bobbycar o. a. Kindersportfahrzeug	/	106,8	108,6	114,9	115,1	4,9	1,7	5,8	0,2	
Puppe, auch Barbiepuppe	/	105,0	105,6	97,8	90,3	3,0	0,6	-7,4	-7,7	
Teddybär o. a. Plüschtier	/	97,7	97,3	97,7	97,9	6,2	-0,4	0,4	0,2	
Spielzeugauto, funkferngesteuert	/	90,7	90,3	83,7	77,3	-7,6	-0,4	-7,3	-7,6	
Geräte und Ausrüstungen für Sport, Camping und Erholung im Freien	3,04	94,8	90,9	89,5	88,8	-1,1	-4,1	-1,5	-0,8	
Fuß- o. a. Sportball	/	94,9	90,5	87,4	87,8	-8,3	-4,6	-3,4	0,5	
Ski o. a. Wintersportartikel	/	88,2	76,8	72,7	72,5	-3,1	-12,9	-5,3	-0,3	
Tennis-, Hockey-, Golfschläger o. ä.	/	108,8	107,4	97,0	94,8	15,1	-1,3	-9,7	-2,3	
Fitnessgerät	/	98,8	94,0	95,2	92,1	-0,7	-4,9	1,3	-3,3	
Inline-Skates, Schlitt- o. Rollschuhe	/	90,4	85,2	83,1	81,3	-0,8	-5,8	-2,5	-2,2	
Fußball- o. a. Spezialsportschuhe	/	96,1	92,7	89,1	90,8	-1,3	-3,5	-3,9	1,9	
Andere Sportartikel (z. B. Schlauchboot)	/	93,7	95,2	97,1	101,4	-4,1	1,6	2,0	4,4	
Zelt	/	95,2	94,0	95,4	95,2	0,3	-1,3	1,5	-0,2	
Luftmatratze o. a. Campingartikel	/	80,7	82,2	86,2	85,4	-12,6	1,9	4,9	-0,9	
Gartenerzeugnisse und Verbrauchsgüter für Gartenpflege	7,64	97,2	91,6	97,0	95,0	-4,6	-5,8	5,9	-2,1	
Schnittblumen	/	101,9	92,3	99,0	96,2	-4,2	-9,4	7,3	-2,8	
Topfpflanze	/	84,7	78,9	84,9	80,8	-11,3	-6,8	7,6	-4,8	
Blumentopf o. Blumenkasten	/	90,9	87,0	85,8	85,4	-6,6	-4,3	-1,4	-0,5	
Blumendünger	/	93,5	93,7	100,3	95,5	-0,6	0,2	7,0	-4,8	
Verbrauchsgüter für die Gartenpflege (z. B. Blumenerde)	/	92,9	93,8	96,5	98,9	-6,6	1,0	2,9	2,5	
Haustiere (einschl. Ge- und Verbrauchsgütern für die Tierhaltung)	3,60	104,2	105,0	103,6	100,3	2,0	0,8	-1,3	-3,2	
Wellensittich o. a. Heimtier	/	104,1	105,9	111,8	114,1	3,1	1,7	5,6	2,1	
Vogelkäfig o.ä.	/	106,0	107,8	99,0	92,8	10,3	1,7	-8,2	-6,3	
Hunde- o. Katzenfutter	/	104,9	105,1	101,6	97,3	1,6	0,2	-3,3	-4,2	
Vogelfutter	/	100,0	101,8	105,3	102,6	-0,8	1,8	3,4	-2,6	
Anderes Verbrauchsgut für die Heimtierhaltung (z. B. Katzenstreu, Vogelsand)	/	104,5	106,4	107,4	106,7	4,0	1,8	0,9	-0,7	
Veterinär- und andere Dienstleistungen für Tiere	1,53	102,9	112,3	118,9	119,3	2,6	9,1	5,9	0,3	
Freizeit- und Kulturdienstleistungen	28,99	104,3	106,7	108,4	109,5	2,6	2,3	1,6	1,0	
Sport- und Erholungsdienstleistungen	7,38	110,8	113,6	115,0	118,0	5,3	2,5	1,2	2,6	
Eintrittskarte zu regelm. Sportveranstaltung	/	132,6	132,6	133,2	136,3	10,9	—	0,5	2,3	
Eintrittskarte ins Frei- o. Hallenbad	/	100,0	107,0	107,5	109,5	—	7,0	0,5	1,9	
Musikunterricht	/	102,4	105,1	107,3	108,3	0,3	2,6	2,1	0,9	
Dienstleistungen eines Fitness-Studios	/	99,7	98,7	100,8	101,1	-0,3	-1,0	2,1	0,3	
Fischereischeingebühr o. Jagdpacht	/	119,9	119,9	119,9	119,9	—	—	—	—	
Kulturdienstleistungen	15,80	102,7	105,8	107,9	108,7	2,2	3,0	2,0	0,7	
Opern-, Musical-, Ballettaufführung, Tageskasse	/	110,4	116,8	116,8	118,8	10,4	5,8	—	1,7	
Opern-, Musical-, Ballettaufführung, Abonnement	/	104,9	115,5	115,5	119,5	4,9	10,1	—	3,5	

**Noch: 2. Verbraucherpreisindex in Hessen nach Verwendungszwecken**

Gruppe / Untergruppe	Wägungs- anteil in ‰	2007	2008	2009	2010	Zu- bzw. Abnahme (-) gegenüber dem jeweiligen Vorjahr in %				
		2005 = 100				2007	2008	2009	2010	
Noch: 2.9 Freizeit, Unterhaltung und Kultur										
Theaterkarte/Schauspiel, Tageskasse	/	108,0	110,9	110,9	112,8	8,0	2,7	—	1,7	
Theaterkarte/Schauspiel, Abonnement	/	106,3	109,6	110,1	113,1	6,3	3,1	0,5	2,7	
Kinoeintrittskarte	/	100,0	101,3	103,1	105,3	-0,1	1,3	1,8	2,1	
Eintrittskarte ins Museum o. in den Zoo	/	110,0	110,0	110,0	110,0	10,0	—	—	—	
Kabelgebühr	/	104,9	121,2	121,2	121,2	4,9	15,5	—	—	
Leihgebühr eines Videofilmes/einer DVD	/	100,4	102,0	103,3	104,4	-0,3	1,6	1,3	1,1	
Filmentwicklung o. Pauschale für Digitalisieren	/	99,5	101,9	101,6	103,6	0,3	2,4	-0,3	2,0	
Abzug eines Bildes	/	92,5	90,1	86,4	85,1	-5,4	-2,6	-4,1	-1,5	
Glücksspiele	5,81	100,6	100,8	101,0	100,7	0,3	0,2	0,2	-0,3	
Zeitungen, Bücher u. Schreibwaren	17,56	102,2	103,5	106,1	107,6	1,3	1,3	2,5	1,4	
Bücher	6,29	99,8	100,0	101,9	102,4	0,6	0,2	1,9	0,5	
Zeitungen und Zeitschriften	7,76	105,0	107,9	111,5	115,0	2,5	2,8	3,3	3,1	
Tageszeitung, Abonnement	/	105,6	108,5	111,9	115,1	2,8	2,7	3,1	2,9	
Tageszeitung, Einzelverkauf	/	109,3	113,6	118,9	124,2	5,5	3,9	4,7	4,5	
Andere Druckerzeugnisse	0,93	99,5	101,1	102,5	103,1	0,7	1,6	1,4	0,6	
Ansichts- o. Glückwunschkarte	/	99,0	101,4	102,6	106,5	1,3	2,4	1,2	3,8	
Schreibwaren und Zeichenmaterialien	2,58	100,3	99,6	101,1	99,9	-0,5	-0,7	1,5	-1,2	
Füllhalter, Kugelschreiber ä.	/	102,4	105,0	109,1	108,8	4,4	2,5	3,9	-0,3	
Andere Büroartikel, a. n. g. (z. B. Aktenordner)	/	99,7	100,3	99,3	98,4	-2,4	0,6	-1,0	-0,9	
Briefumschläge, -block, -papier	/	102,5	100,2	100,5	101,7	2,4	-2,2	0,3	1,2	
Schulheft, Mal- o. Zeichenblock	/	103,0	101,8	96,9	92,0	0,9	-1,2	-4,8	-5,1	
Druckerpapier	/	94,8	93,0	93,7	95,2	-3,2	-1,9	0,8	1,6	
Blei-, Farbstift o. ä.	/	103,4	105,9	110,1	110,9	2,9	2,4	4,0	0,7	
Füllhalterpatronen	/	101,6	105,2	106,8	108,9	-1,8	3,5	1,5	2,0	
Farbpatrone für Tintenstrahldrucker	/	102,5	100,2	102,6	99,5	0,2	-2,2	2,4	-3,0	
Farbkasten	/	96,0	96,8	101,5	100,7	-2,8	0,8	4,9	-0,8	
Pauschalreisen	25,93	103,8	105,6	110,0	108,1	2,6	1,7	4,2	-1,7	
2.10 Bildungswesen										
Bildungswesen	7,40	118,3	146,0	105,2	107,9	17,1	23,4	-27,9	2,6	
Dienstleistungen der Bildungseinrichtungen des Elementar- und Primärbereichs	3,16	103,7	102,7	103,3	103,8	2,5	-1,0	0,6	0,5	
Entgelt f. halbt. Kindergarten	/	103,7	102,7	103,3	103,8	2,5	-1,0	0,6	0,5	
Dienstleistungen der Bildungseinrichtungen des Teritärbereichs	2,00	159,5	263,2	111,0	119,6	59,5	65,0	-57,8	7,7	
Dienstleistungen nicht einstufer Bildungseinrichtungen	2,24	102,3	102,3	102,5	103,4	0,8	—	0,2	0,9	
2.11 Beherbergungs- und Gaststätdienstleistungen										
Beherbergungs- und Gaststätdienstleistungen	43,99	103,0	105,5	107,5	109,1	2,9	2,4	1,9	1,5	
Verpflegungsdienstleistungen	32,12	103,6	106,1	108,3	110,3	3,2	2,4	2,1	1,8	
Restaurants, Cafés, Straßenverkauf u.ä.	28,81	103,3	105,6	108,0	110,3	3,0	2,2	2,3	2,1	
Verzehr von Fleischgerichten	/	.	.	110,8	114,0	.	.	.	2,9	
Verzehr von Fischgerichten	/	.	.	108,5	110,3	.	.	.	1,7	
Verzehr von Teigwarengerichten	/	.	.	108,3	109,7	.	.	.	1,3	
Verzehr von Suppen und Eintöpfen	/	.	.	110,0	110,8	.	.	.	0,7	
Verzehr von Speiseeis	/	.	.	105,4	105,5	.	.	.	0,1	
Verzehr von Gerichten anderer Art	/	.	.	110,6	113,0	.	.	.	2,2	
Zubereitete Speisen zum Mitnehmen	/	.	.	106,6	108,3	.	.	.	1,6	
Verzehr von Kaffee, Tee, Kakao u.ä.	/	.	.	105,9	107,5	.	.	.	1,5	
Verzehr von Frucht- und Gemüsesäften	/	.	.	106,8	106,4	.	.	.	-0,4	
Verzehr von Mineralwasser	/	.	.	102,0	102,9	.	.	.	0,9	
Verzehr von anderen alkoholfreien Getränken	/	.	.	106,8	108,2	.	.	.	1,3	
Verzehr von Spirituosen	/	.	.	108,0	108,4	.	.	.	0,4	
Verzehr von Bier (auch alkoholfreies Bier)	/	.	.	106,1	109,7	.	.	.	3,4	
Verzehr von Sekt, Trauben- und Fruchtweinen	/	.	.	107,8	111,0	.	.	.	3,0	

**Noch: 2. Verbraucherpreisindex in Hessen nach Verwendungszwecken**

Gruppe / Untergruppe	Wägungs- anteil in ‰	2007	2008	2009	2010	Zu- bzw. Abnahme (-) gegenüber dem jeweiligen Vorjahr in %				
		2005 = 100				2007	2008	2009	2010	
Noch: 2.11 Beherbergungs- und Gaststättendienstleistungen										
Kantinen, Mensen	3,31	106,5	110,1	111,3	110,8	6,1	3,4	1,1	-0,4	
Verzehr von Speisen in Kantinen	/	106,2	109,6	110,4	109,9	5,8	3,2	0,7	-0,5	
Mensaessen, gängigste Kategorie	/	114,1	119,5	129,7	127,9	13,8	4,7	8,5	-1,4	
Beherbergungsdienstleistungen	11,87	101,4	104,1	105,5	105,6	1,9	2,7	1,3	0,1	
Übernachtung mit Frühstück, Hotel Garni	/	94,8	96,4	99,9	98,3	0,4	1,7	3,6	-1,6	
Übernachtung mit Frühstück, Mittelklassehotel	/	102,9	108,0	104,3	101,0	1,7	5,0	-3,4	-3,2	
2.12 Andere Waren und Dienstleistungen										
Andere Waren und Dienstleistungen	74,47	103,8	106,2	107,6	108,4	2,8	2,3	1,3	0,7	
Körperpflege	21,54	102,9	104,3	105,2	104,8	2,5	1,4	0,9	-0,4	
Friseurleistungen u.a. Dienstleistungen für die Körperpflege	9,58	102,3	103,8	105,5	106,4	2,3	1,5	1,6	0,9	
Friseur/Herren	/	100,8	101,4	102,4	102,1	1,2	0,6	1,0	-0,3	
Friseur/Kinder	/	103,7	103,8	103,9	103,6	3,8	0,1	0,1	-0,3	
Friseur/Damen, Waschen, Schneiden, Föhnen	/	103,4	104,4	106,0	106,0	3,3	1,0	1,5	—	
Friseur/Damen, Dauerwellen	/	101,5	102,6	104,6	106,2	1,6	1,1	1,9	1,5	
Friseureinzelleistung/Damen	/	104,7	107,2	109,2	111,7	4,2	2,4	1,9	2,3	
Entgelt für die Benutzung eines Sonnenstudios	/	98,5	99,4	100,6	103,7	0,3	0,9	1,2	3,1	
Andere Dienstleistung für die Körperpflege (z. B. Saunabesuch)	/	102,5	106,5	109,8	112,2	1,6	3,9	3,1	2,2	
Elektrische Geräte für die Körperpflege	0,49	101,7	101,0	101,3	104,0	-1,4	-0,7	0,3	2,7	
Föhn o. a. Haarpflegegerät	/	92,1	96,5	99,0	103,5	-3,9	4,8	2,6	4,5	
Elektrischer Rasierapparat	/	102,0	100,4	97,8	101,6	1,5	-1,6	-2,6	3,9	
Elektrische Zahnbürste	/	104,6	102,8	104,3	105,7	-2,4	-1,7	1,5	1,3	
Andere Artikel und Erzeugnisse für die Körperpflege	11,47	103,5	105,0	105,0	103,5	2,9	1,4	—	-1,4	
Haarbürste, Kamm o. Haarspange	/	98,2	100,3	105,8	107,9	-2,9	2,1	5,5	2,0	
Personenwaage	/	86,8	89,4	89,6	87,4	-8,0	3,0	0,2	-2,5	
Zahnbürste (nicht elektrisch)	/	104,5	104,8	100,1	97,8	4,3	0,3	-4,5	-2,3	
Nichtelektr. Gebrauchsgut für die Körperpflege	/	107,7	114,9	119,2	120,2	6,8	6,7	3,7	0,8	
Eau de Toilette o. Parfüm	/	97,7	98,4	96,2	95,4	0,1	0,7	-2,2	-0,8	
Haar-Shampoo	/	106,6	105,1	103,4	99,5	4,9	-1,4	-1,6	-3,8	
Haarspray o. a. -pflegemittel, Frisierartikel	/	102,2	102,3	107,6	104,5	1,8	0,1	5,2	-2,9	
Haarfarbe o. -tönung	/	103,1	99,1	99,5	98,0	1,4	-3,9	0,4	-1,5	
Handcreme	/	110,1	111,4	110,5	109,3	6,0	1,2	-0,8	-1,1	
Tages- o. Nachtcreme	/	99,3	107,2	111,1	109,4	2,0	8,0	3,6	-1,5	
Kindercreme	/	102,6	100,1	102,3	101,7	2,1	-2,4	2,2	-0,6	
Zahncreme	/	111,6	107,1	97,7	96,9	6,6	-4,0	-8,8	-0,8	
Andere Mund- und Zahnpflegemittel	/	93,7	88,3	87,1	86,0	-3,9	-5,8	-1,4	-1,3	
Rasierwasser (Aftershave) o. a. Rasiermittel	/	115,1	115,9	119,5	120,2	8,7	0,7	3,1	0,6	
Lippen- o. Lippenpflegestift	/	109,1	109,6	111,0	110,9	10,4	0,5	1,3	-0,1	
Nagellack	/	105,7	106,3	107,1	105,2	6,4	0,6	0,8	-1,8	
Make up	/	103,4	107,6	114,5	117,1	1,3	4,1	6,4	2,3	
Kajalstift o. Mascara	/	113,7	113,1	117,2	121,3	7,8	-0,5	3,6	3,5	
Feinseife	/	108,8	119,0	120,6	119,8	4,8	9,4	1,3	-0,7	
Duschbad o. a. Badezusatzmittel	/	106,0	109,2	104,4	102,9	3,5	3,0	-4,4	-1,4	
Deo-Spray o. Deo-Roller	/	100,5	100,4	100,0	100,0	-1,6	-0,1	-0,4	—	
Toilettenpapier	/	99,3	104,8	108,2	105,8	-0,2	5,5	3,2	-2,2	
Papiertaschentücher	/	99,9	99,6	100,0	99,9	1,5	-0,3	0,4	-0,1	
Höschenwindeln	/	93,4	97,6	94,8	88,8	-2,7	4,5	-2,9	-6,3	
Tampons o. a. Hygieneartikel	/	100,5	99,2	97,3	92,8	2,3	-1,3	-1,9	-4,6	
Persönliche Gebrauchsgegenstände	5,82	105,9	111,2	118,9	120,8	4,2	5,0	6,9	1,6	
Schmuck und Uhren, einschl. Reparaturen	3,02	105,5	108,5	115,0	119,1	3,7	2,8	6,0	3,6	
Schmuck aus Edelmetall	/	106,8	108,8	112,6	120,6	4,9	1,9	3,5	7,1	
Damen-Armbanduhr	/	108,2	115,9	118,8	121,7	5,2	7,1	2,5	2,4	
Herren-Armband- o. Taschenuhr	/	104,6	104,4	106,4	108,4	2,8	-0,2	1,9	1,9	
Funkwecker o. a. Uhr	/	106,4	123,0	129,2	131,1	6,9	15,6	5,0	1,5	

**Noch: 2. Verbraucherpreisindex in Hessen nach Verwendungszwecken**

Gruppe / Untergruppe	Wägungs- anteil in ‰	2007	2008	2009	2010	Zu- bzw. Abnahme (–) gegenüber dem jeweiligen Vorjahr in ‰				
		2005 = 100				2007	2008	2009	2010	
Noch: 2.12 Andere Waren und Dienstleistungen										
Batteriewechsel bei einer Armbanduhr	/	106,6	109,1	113,3	113,1	5,6	2,3	3,8	– 0,2	
Andere persönliche Gebrauchsgegenstände	2,80	106,3	114,1	123,0	122,6	4,8	7,3	7,8	– 0,3	
Damen-Handtasche	/	100,1	100,3	103,1	106,3	3,4	0,2	2,8	3,1	
Aktenkoffer, -tasche o. -mappe	/	98,4	98,0	98,9	97,6	– 0,7	– 0,4	0,9	– 1,3	
Schulranzen o. Rucksack	/	106,2	109,4	109,6	109,7	– 0,5	3,0	0,2	0,1	
Koffer, Reisetasche, Reiserucksack o. Reise-Set	/	100,0	104,5	111,7	113,9	– 1,0	4,5	6,9	2,0	
Geldbörse, Geldschein-, Brief- o. Ausweistasche	/	93,1	94,6	90,9	92,5	– 0,4	1,6	– 3,9	1,8	
Einwegfeuerzeug	/	92,9	100,7	101,3	102,8	– 7,6	8,4	0,6	1,5	
Kinderwagen	/	111,4	109,5	116,1	112,2	4,6	– 1,7	6,0	– 3,4	
Autokindersitz	/	102,4	100,7	99,9	101,5	1,4	– 1,7	– 0,8	1,6	
Schirm	/	94,5	97,4	102,6	106,6	3,7	3,1	5,3	3,9	
Sonnenbrille	/	111,3	126,0	141,5	139,5	8,2	13,2	12,3	– 1,4	
Dienstleistungen sozialer Einrichtungen	11,81	102,4	102,1	100,4	101,0	1,4	– 0,3	– 1,7	0,6	
Entgelt für volltägigen Kinderkrippenbesuch	/	104,9	98,5	98,3	99,7	4,2	– 6,1	– 0,2	1,4	
Unterbringung und Verpflegung im Altenwohnheim	/	101,0	101,6	103,2	104,2	0,5	0,6	1,6	1,0	
Pflegedienstleistungen der Pflegestufe II, PKV	/	101,2	101,7	103,2	104,5	0,4	0,5	1,5	1,3	
Pflegedienstleistungen der Pflegestufe II, GKV	/	102,0	103,7	98,6	99,8	1,3	1,7	– 4,9	1,2	
Amb. Pflege der Stufe I, PKV	/	102,3	102,7	104,3	105,8	0,8	0,4	1,6	1,4	
Amb. Pflege der Stufe I, GKV	/	105,1	100,6	99,2	96,1	1,7	– 4,3	– 1,4	– 3,1	
Essen auf Rädern	/	102,2	103,6	105,3	107,8	1,1	1,4	1,6	2,4	
Versicherungsdienstleistungen	24,88	105,9	110,0	111,9	113,5	3,8	3,9	1,7	1,4	
Versicherungsdienstleistungen im Zusammenhang mit der Wohnung	1,98	101,7	104,9	103,4	102,9	1,7	3,1	– 1,4	– 0,5	
Versicherungsdienstleistungen im Zusammenhang mit der Gesundheit	9,39	104,3	109,7	111,5	110,7	2,1	5,2	1,6	– 0,7	
Versicherungsdienstleistungen im Zusammenhang mit dem Verkehr	9,53	108,3	111,8	114,4	118,8	5,0	3,2	2,3	3,8	
Finanzdienstleistungen, a.n.g.	5,34	98,1	97,8	99,8	99,0	– 0,5	– 0,3	2,0	– 0,8	
Andere Dienstleistungen, a.n.g.	5,08	103,8	107,5	108,7	110,6	3,7	3,6	1,1	1,7	
Friedhofsgebühren	/	102,0	103,0	109,9	113,2	—	1,0	6,7	3,0	
Bestattungsdienstleistungen	/	102,6	104,4	105,3	107,4	2,0	1,8	0,9	2,0	
Kleinanzeige	/	102,2	101,3	106,9	111,6	0,4	– 0,9	5,5	4,4	
Maklergebühren bei Mieten von Wohnung / Haus	/	101,2	104,2	99,3	100,0	4,4	3,0	– 4,7	0,7	