



# Statistische Berichte



Kennziffer: M I 4 - vj 3/11

Oktober 2011

## Messzahlen für Bauleistungspreise und Preisindizes für Bauwerke in Hessen im August 2011

# Hessisches Statistisches Landesamt, Wiesbaden

## Impressum

Dienstgebäude: Rheinstraße 35/37, 65185 Wiesbaden

Briefadresse: 65175 Wiesbaden

## Ihre Ansprechpartner für Fragen und Anregungen zu diesem Bericht

Frau Holzhauer 0611 3802-617

Frau Ehm 0611 3802-655

E-Mail [preise@statistik-hessen.de](mailto:preise@statistik-hessen.de)

Telefax 0611 3802-690

Internet <http://www.statistik-hessen.de>

## Copyright

© Hessisches Statistisches Landesamt, Wiesbaden, 2011

Auszugsweise Vervielfältigung und Verbreitung mit Quellenangabe gestattet.

## Allgemeine Geschäftsbedingungen

Die Allgemeinen Geschäftsbedingungen sind unter

<http://www.statistik-hessen.de/publikationen/geschaeftsbedingungen/index.html>

abrufbar.

## Zeichenerklärungen

- = genau Null (nichts vorhanden) bzw. keine Veränderung eingetreten
- 0 = Zahlenwert ungleich Null, Betrag jedoch kleiner als die Hälfte von 1 in der letzten besetzten Stelle
- . = Zahlenwert unbekannt oder geheim zu halten
- ... = Zahlenwert lag bei Redaktionsschluss noch nicht vor
- () = Aussagewert eingeschränkt, da der Zahlenwert statistisch unsicher ist
- / = keine Angabe, da Zahlenwert nicht sicher genug
- x = Tabellenfeld gesperrt, weil Aussage nicht sinnvoll  
(oder bei Veränderungsdaten ist die Ausgangszahl kleiner als 100)
- D = Durchschnitt
- s = geschätzte Zahl
- p = vorläufige Zahl
- r = berichtigte Zahl

Aus Gründen der Übersichtlichkeit sind nur negative Veränderungsdaten und Salden mit einem Vorzeichen versehen. Positive Veränderungsdaten und Salden sind ohne Vorzeichen. Im Allgemeinen ist ohne Rücksicht auf die Endsumme auf- bzw. abgerundet worden. Das Ergebnis der Summierung der Einzelzahlen kann deshalb geringfügig von der Endsumme abweichen.

## Inhalt

|  | Seite |
|--|-------|
| <b>Vorbemerkung</b>  | 2     |
| <b>Schaubilder</b>   | 3     |
| <b>Tabellen</b>  |       |
| 1. Messzahlen für Bauleistungspreise in Hessen                                   |       |
| 1.1 Neubauleistungen im Hochbau  | 5     |
| 1.2 Neubauleistungen im Tiefbau  | 9     |
| 1.3 Instandhaltungsleistungen  | 11    |
| 2. Preisindizes für Bauwerke in Hessen nach Bauwerksarten und Bauarbeiten        | 13    |
| 3. Preisindizes für Bauwerke in Hessen — Bauleistungen am Bauwerk —              | 14    |
| 4. Wiederherstellungswerte für 1913/1914 erstellte Wohngebäude<br>in Deutschland | 18    |
| 5. Preisindizes für Bauwerke in Deutschland — Bauleistungen am Bauwerk —         | 20    |

## Vorbemerkung

Die im vorliegenden Bericht veröffentlichten Preismesszahlen für Bauleistungen und Preisindizes für Bauwerke beruhen auf Erhebungen, die im Rahmen der amtlichen Preisstatistik zur Darstellung der Entwicklung der Baupreise — nicht der Baukosten — im vierteljährlichen Turnus (Februar, Mai, August, November) durchgeführt werden.

In Hessen werden zu diesem Zweck bei rund 500 Berichtsstellen (Baufirmen) für ausgewählte Bauleistungen Preise erhoben, die zwischen Bauherren bzw. ihren Beauftragten und Baufirmen um die Mitte des betreffenden Erhebungsmonats vereinbart worden sind. Es handelt sich hierbei um tatsächlich erzielte Marktpreise für Regelleistungen, wie sie jeweils von den befragten Berichtsfirmen ausgeführt werden. Aus diesen vierteljährlichen absoluten Preisangaben werden zunächst je Betrieb und Bauleistung Einzelmesszahlen (2005 = 100) errechnet. Hierbei werden durch besondere Verfahren alle nicht auf echten Preisbewegungen beruhenden Änderungen — wenn beispielsweise eine erfragte Bauleistung vom Betrieb in einer anderen Art ausgeführt wird — ausgeschaltet. Aus den Einzelmesszahlen werden dann ungewogene arithmetische Landesmesszahlen für jede Leistung ermittelt. Sie bilden gleichzeitig die Preisgrundlage für die anhand der in der Baupreisstatistik verwendeten Wägungsunterlagen (Herstellungskosten von Bauwerken) auf der Basis 2005 = 100 berechneten hessischen Baupreisindizes, die sich regelmäßig auf konventionell gebaute Bauwerke beziehen.

Übersichten über die im Bundesdurchschnitt vom Statistischen Bundesamt ermittelten Baupreisindizes vervollständigen und ergänzen das Bild auf breiterer Grundlage. Die Tabelle „Wiederherstellungswerte für 1913/1914 erstellte Wohngebäude in Deutschland“ erlaubt die Ermittlung von Wiederbeschaffungswerten für Wohngebäude in DM bzw. Euro aus 1913 bzw. 1914 entstandenen Herstellungskosten in Mark bzw. umgekehrt die Ermittlung von vergleichbaren Herstellungswerten in Mark für das Jahr 1913 bzw. 1914 aus aktuellen Herstellungskosten in DM bzw. Euro.

Die Indexentwicklung nach Punkten ergibt sich als Differenz zwischen dem neuen und dem alten Indexstand. Das Ergebnis ist je nach Wahl des Basisjahres unterschiedlich.

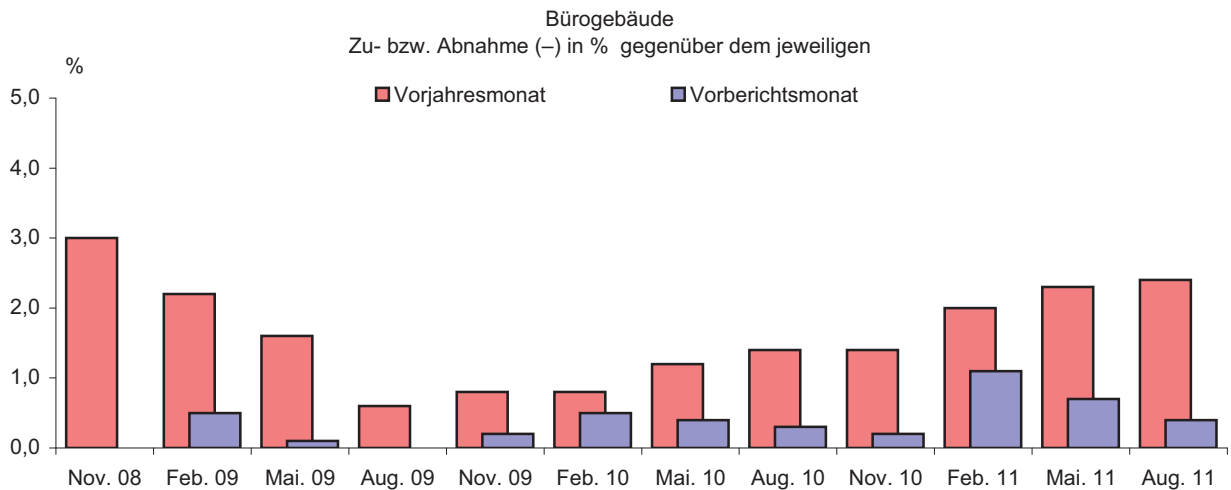
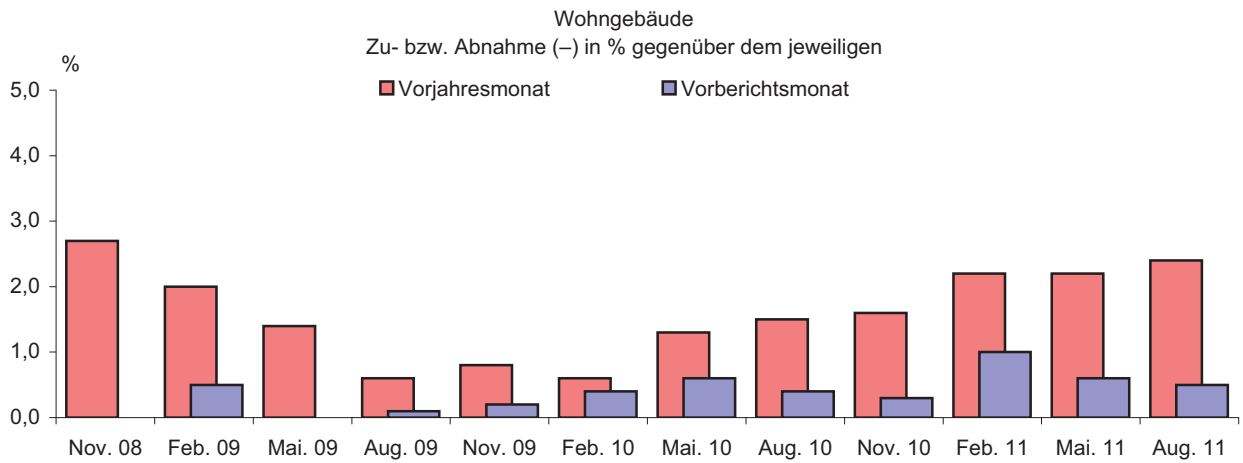
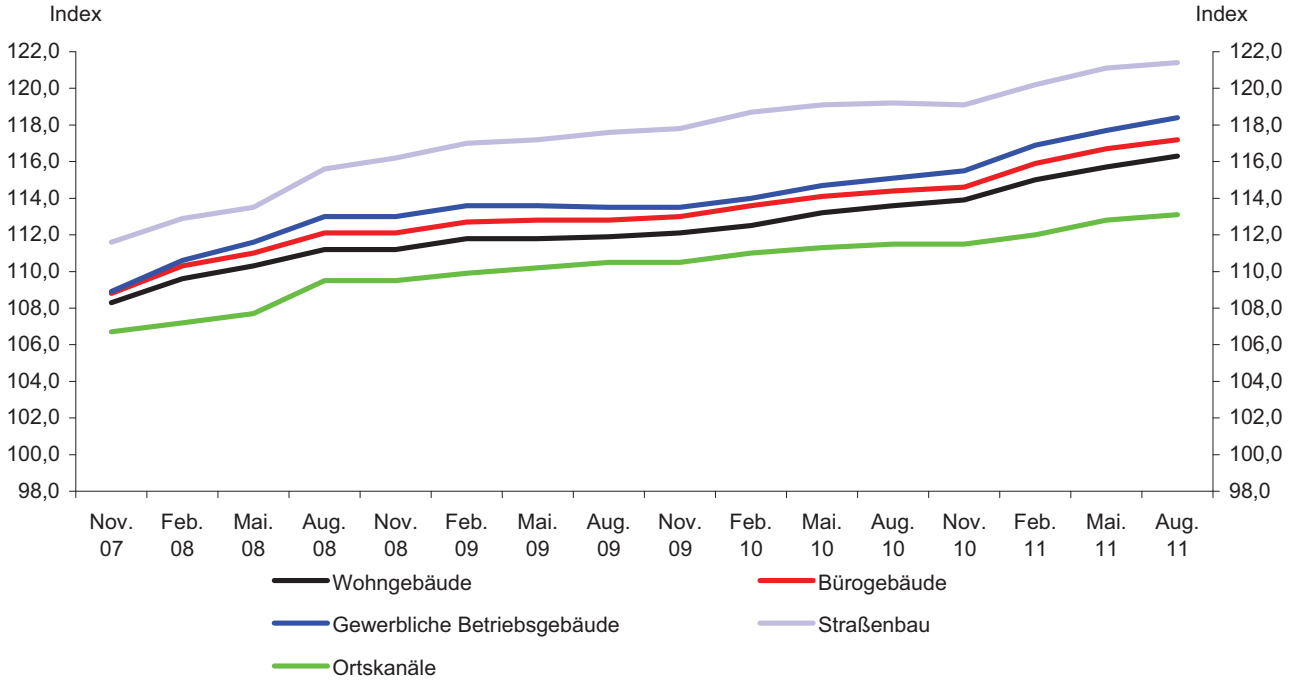
Die Indexentwicklung in Prozent kann nach der Formel

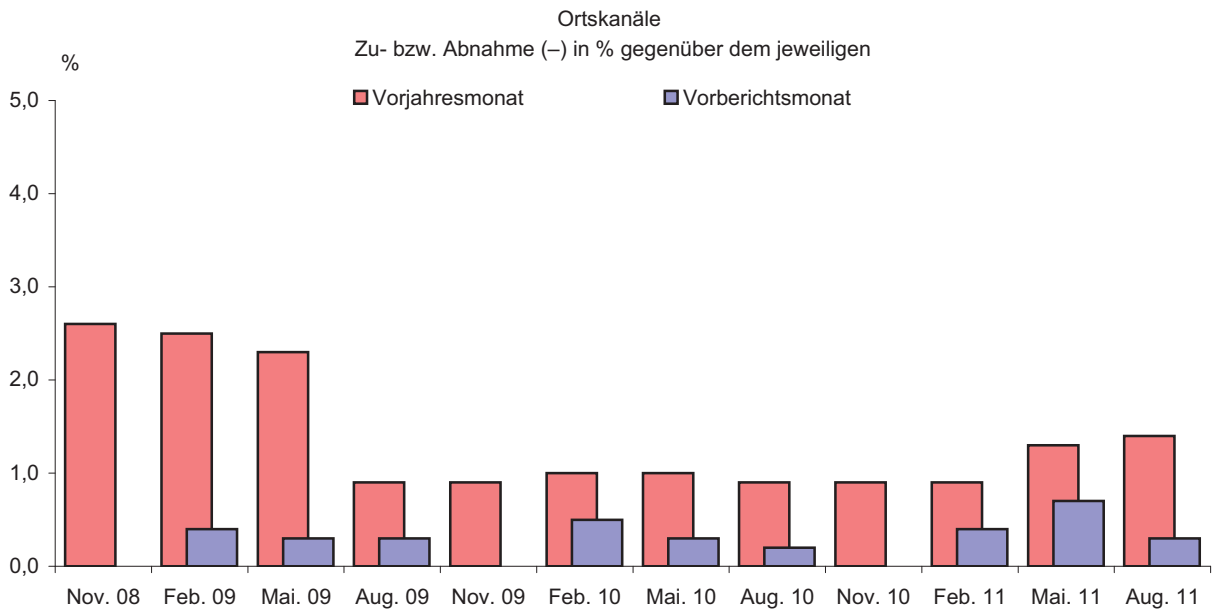
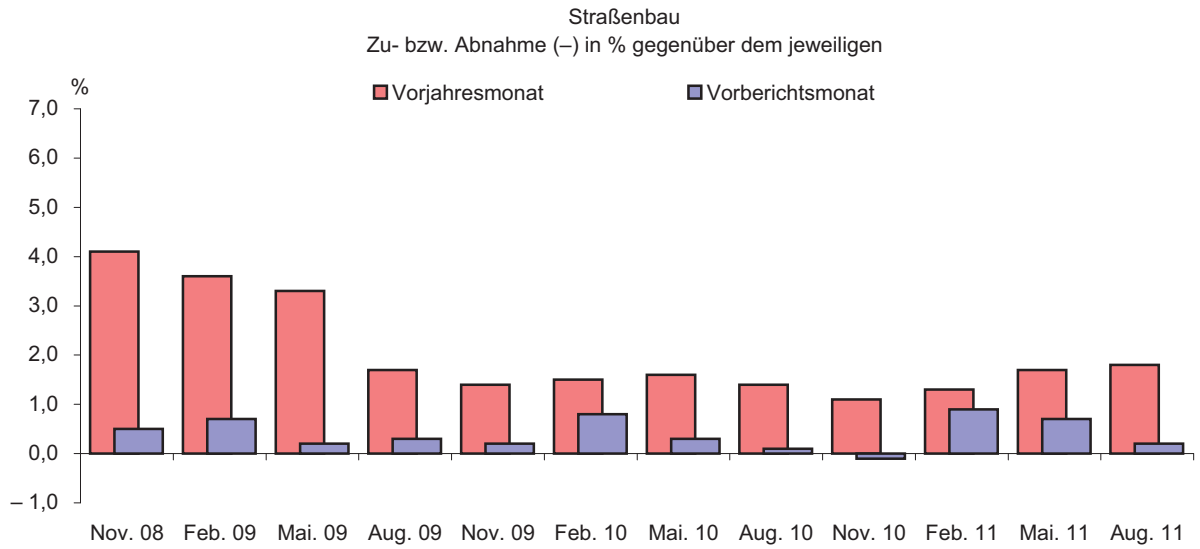
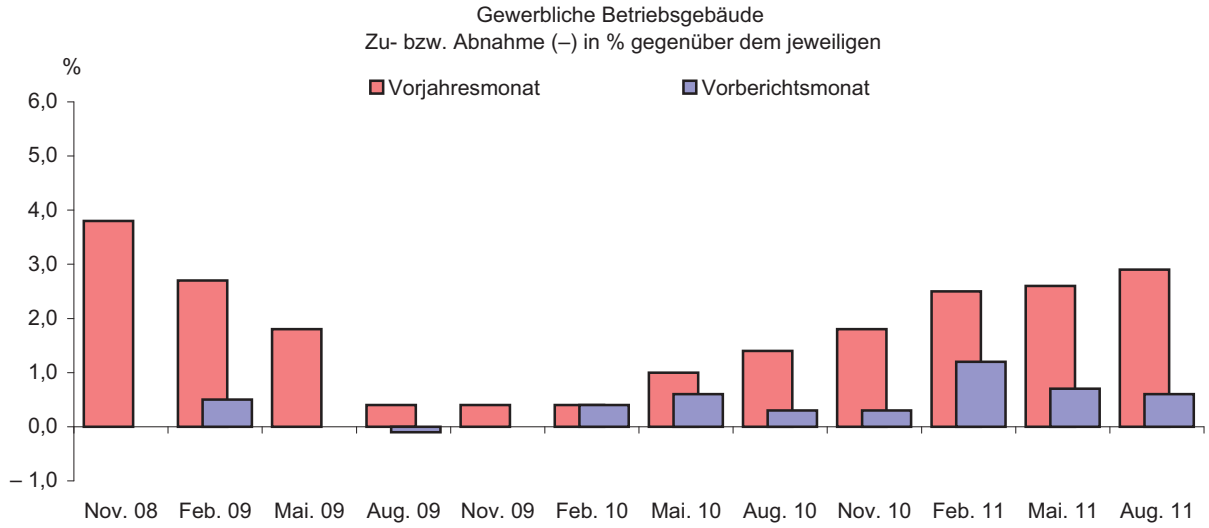
$$\left( \frac{\text{neuer Indexstand}}{\text{alter Indexstand}} \times 100 \right) - 100$$

berechnet werden. Das Ergebnis ist von der Wahl des Basisjahres unabhängig, wenn man von geringfügigen Rundungsdifferenzen absieht.

### Preisindizes für Bauwerke in Hessen

— Bauleistungen am Bauwerk —





**1. Messzahlen für Bauleistungspreise in Hessen<sup>1)</sup>**  
**1.1 Neubauleistungen im Hochbau**

| Bauleistung                                    | 2008         | 2009  | 2010  | 2010  |       | 2011  |       |       | Zu- bzw. Abnahme (-)<br>Aug. 2011 gegenüber |             |
|--|--------------|-------|-------|-------|-------|-------|-------|-------|---|-------------|
|  | Durchschnitt |       |       | Aug.  | Nov.  | Feb.  | Mai   | Aug.  | Aug.<br>2010                                | Mai<br>2011 |
|  | 2005 = 100   |       |       |       |       |       |       |       | %   |             |
| <b>Erdarbeiten - DIN 18300</b>                 |              |       |       |       |       |       |       |       |   |             |
| Baugrube ausheben                              | 104,8        | 105,9 | 104,3 | 104,5 | 104,4 | 105,7 | 108,5 | 107,5 | 2,9   | - 0,9       |
| Graben ausheben                                | 103,7        | 107,5 | 108,1 | 108,1 | 108,1 | 110,0 | 110,9 | 111,5 | 3,1   | 0,5         |
| Boden abfahren                                 | 107,2        | 108,0 | 109,1 | 109,3 | 109,2 | 111,6 | 113,2 | 113,9 | 4,2   | 0,6         |
| Untergrundverbesserung                         | 101,3        | 104,5 | 106,6 | 107,0 | 106,9 | 108,0 | 111,4 | 111,6 | 4,3   | 0,2         |
| Arbeitsräume verfüllen                         | 109,7        | 110,6 | 112,8 | 113,1 | 113,3 | 115,3 | 117,7 | 118,4 | 4,7   | 0,6         |
| <b>Verbauarbeiten - DIN 18303</b>              |              |       |       |       |       |       |       |       |   |             |
| Baugrubenverbau                                | 108,2        | 109,3 | 110,3 | 111,0 | 110,4 | 110,4 | 110,9 | 111,1 | 0,1   | 0,2         |
| <b>Entwässerungskanalarbeiten - DIN 18306</b>  |              |       |       |       |       |       |       |       |   |             |
| Beton- oder Stahlbetonrohr                     | 105,4        | 108,6 | 109,6 | 109,7 | 109,9 | 110,8 | 111,5 | 112,2 | 2,3   | 0,6         |
| Steinzeugrohr                                  | 107,3        | 108,2 | 109,4 | 109,7 | 109,6 | 109,8 | 110,9 | 111,6 | 1,7   | 0,6         |
| Kunststoffrohr                                 | 105,2        | 105,7 | 106,6 | 107,2 | 107,2 | 107,5 | 108,7 | 109,5 | 2,1   | 0,7         |
| Zubehör für Rohrleitungen                      | 109,9        | 118,1 | 120,1 | 120,8 | 119,9 | 121,2 | 122,5 | 122,6 | 1,5   | 0,1         |
| <b>Mauernarbeiten - DIN 18330</b>              |              |       |       |       |       |       |       |       |   |             |
| Großformatiges Mauerwerk                       | 106,8        | 108,4 | 108,7 | 108,3 | 109,0 | 110,4 | 111,7 | 112,2 | 3,6   | 0,4         |
| Kleinformatiges Mauerwerk                      | 106,9        | 108,7 | 109,7 | 109,7 | 110,2 | 111,6 | 112,8 | 113,1 | 3,1   | 0,3         |
| Porenbetonmauerwerk                            | 107,0        | 108,2 | 108,4 | 108,8 | 108,9 | 107,8 | 108,4 | 109,3 | 0,5   | 0,8         |
| Zweischaliges Mauerwerk                        | 103,6        | 106,4 | 109,6 | 109,3 | 110,6 | 111,9 | 113,1 | 113,4 | 3,8   | 0,3         |
| Nichttragende Trennwand                        | 106,5        | 110,2 | 110,3 | 110,2 | 109,5 | 109,9 | 111,6 | 112,3 | 1,9   | 0,6         |
| Schornstein aus Formstücken                    | 105,2        | 108,8 | 111,5 | 111,6 | 111,7 | 113,3 | 113,7 | 114,8 | 2,9   | 1,0         |
| Rollladenkasten                                | 107,1        | 110,3 | 113,5 | 113,6 | 113,6 | 115,2 | 114,9 | 115,4 | 1,6   | 0,4         |
| <b>Betonarbeiten - DIN 18331</b>               |              |       |       |       |       |       |       |       |   |             |
| Beton der Fundamente                           | 106,4        | 111,4 | 112,0 | 111,9 | 112,1 | 111,8 | 113,0 | 113,5 | 1,4   | 0,4         |
| Beton der Wände mit Schalung                   | 106,2        | 108,3 | 109,0 | 109,1 | 109,1 | 109,7 | 111,1 | 111,4 | 2,1   | 0,3         |
| Stahlbetondecke                                | 106,0        | 108,3 | 109,4 | 109,7 | 109,8 | 110,1 | 111,1 | 111,4 | 1,5   | 0,3         |
| Beton der Skelettbauten                        | 111,4        | 112,6 | 112,9 | 113,3 | 113,4 | 115,1 | 115,4 | 115,7 | 2,1   | 0,3         |
| Schalung der Fundamente                        | 103,1        | 104,1 | 105,3 | 105,5 | 106,0 | 106,2 | 106,5 | 107,0 | 1,4   | 0,5         |
| Schalung der Skelettbauten                     | 104,4        | 106,6 | 107,6 | 107,8 | 107,7 | 109,4 | 109,6 | 110,0 | 2,0   | 0,4         |
| Betonstahlmatten                               | 115,2        | 106,4 | 110,9 | 111,8 | 110,9 | 114,9 | 115,1 | 116,3 | 4,0   | 1,0         |
| Betonstabstahl                                 | 117,7        | 108,8 | 113,6 | 115,2 | 113,7 | 119,1 | 119,6 | 120,7 | 4,8   | 0,9         |
| Betonfertigteile                               | 102,8        | 104,9 | 107,7 | 108,2 | 108,3 | 109,2 | 109,7 | 109,8 | 1,5   | 0,1         |
| Vorgefertigte Außenwandplatte                  | 105,0        | 106,3 | 108,2 | 109,4 | 108,6 | 109,7 | 110,3 | 112,5 | 2,8   | 2,0         |
| Systemdecke                                    | 108,0        | 110,0 | 110,7 | 110,9 | 110,9 | 112,2 | 112,6 | 113,3 | 2,2   | 0,6         |
| Systemtreppe                                   | 107,3        | 108,3 | 108,4 | 108,4 | 108,4 | 109,8 | 110,3 | 110,8 | 2,2   | 0,5         |
| <b>Zimmer- und Holzbauarbeiten - DIN 18334</b> |              |       |       |       |       |       |       |       |   |             |
| Dachverbandholz liefern                        | 115,4        | 114,8 | 117,7 | 119,1 | 119,4 | 119,7 | 121,4 | 122,0 | 2,4   | 0,5         |
| Dachverbandholz abbinden                       | 109,0        | 107,7 | 110,3 | 111,5 | 111,9 | 112,1 | 112,7 | 113,2 | 1,5   | 0,4         |
| Wangentreppe                                   | 101,8        | 104,1 | 103,2 | 104,6 | 104,6 | 104,3 | 105,7 | 104,2 | - 0,4                                       | - 1,4       |
| Schalung                                       | 113,9        | 110,9 | 110,8 | 112,1 | 112,0 | 113,3 | 114,1 | 114,3 | 2,0   | 0,2         |
| Dachbinder                                     | 116,0        | 116,3 | 120,1 | 120,9 | 121,9 | 123,1 | 123,8 | 123,9 | 2,5   | 0,1         |
| <b>Stahlbauarbeiten - DIN 18 335</b>           |              |       |       |       |       |       |       |       |   |             |
| Stahlfachwerk                                  | 118,8        | 111,2 | 104,1 | 104,1 | 107,9 | 108,8 | 111,1 | 112,0 | 7,6   | 0,8         |
| Stahlskelettkonstruktion                       | 112,6        | 115,1 | 113,3 | 114,5 | 116,9 | 118,1 | 119,6 | 120,3 | 5,1   | 0,6         |
| <b>Abdichtungsarbeiten - DIN 18336</b>         |              |       |       |       |       |       |       |       |   |             |
| Waagerechte Abdichtung                         | 106,6        | 112,5 | 115,8 | 116,0 | 116,8 | 117,3 | 117,3 | 118,0 | 1,7   | 0,6         |
| Senkrechte Abdichtung                          | 106,3        | 109,3 | 113,2 | 112,9 | 113,7 | 114,2 | 114,2 | 114,7 | 1,6   | 0,4         |

1) Ohne Umsatz- (Mehrwert-)steuer.

**Noch: 1. Messzahlen für Bauleistungspreise in Hessen<sup>1)</sup>**  
**Noch: 1.1 Neubauleistungen im Hochbau**

| Bauleistung   | 2008         | 2009  | 2010  | 2010  |       | 2011  |       |       | Zu- bzw. Abnahme (-)<br>Aug. 2011 gegenüber |             |
|---|--------------|-------|-------|-------|-------|-------|-------|-------|---|-------------|
|   | Durchschnitt |       |       | Aug.  | Nov.  | Feb.  | Mai   | Aug.  | Aug.<br>2010                                | Mai<br>2011 |
|   | 2005 = 100   |       |       |       |       |       |       |       | %   |             |
| <b>Dachdeckungs- und Dachabdichtungsarbeiten</b>      |              |       |       |       |       |       |       |       |   |             |
| <b>- DIN 18338</b>                                    |              |       |       |       |       |       |       |       |   |             |
| Unterspannbahn  | 109,4        | 112,7 | 115,5 | 116,0 | 117,0 | 118,6 | 119,2 | 120,7 | 4,1   | 1,3         |
| Dachdeckung mit Lattung                               | 103,6        | 106,6 | 107,9 | 108,2 | 109,3 | 110,3 | 110,7 | 111,8 | 3,3   | 1,0         |
| Dachabdichtung mit Bitumenbahnen                      | 108,8        | 111,2 | 112,8 | 113,1 | 114,4 | 115,6 | 115,8 | 116,7 | 3,2   | 0,8         |
| Dachabdichtung auf Massivdecke                        | 110,2        | 111,3 | 113,0 | 112,9 | 113,6 | 114,6 | 114,7 | 115,5 | 2,3   | 0,7         |
| Deckung mit Stahlblechen                              | 118,6        | 122,1 | 123,5 | 123,3 | 124,6 | 126,9 | 126,9 | 126,6 | 2,7   | -0,2        |
| Dachflächenfenster                                    | 107,2        | 109,9 | 113,2 | 113,3 | 114,0 | 115,3 | 115,3 | 115,7 | 2,1   | 0,3         |
| Lichtkuppeln aus Kunststoff                           | 106,9        | 109,7 | 111,1 | 111,0 | 111,5 | 111,5 | 111,7 | 111,7 | 0,6   | —           |
| <b>Klempnerarbeiten - DIN 18339</b>                   |              |       |       |       |       |       |       |       |   |             |
| Metalldachdeckung                                     | 115,0        | 114,3 | 114,5 | 114,2 | 114,8 | 116,7 | 117,1 | 118,0 | 3,3   | 0,8         |
| Dachrinne   | 119,6        | 119,0 | 120,1 | 120,9 | 122,3 | 123,4 | 124,7 | 125,1 | 3,5   | 0,3         |
| Regenfallrohr   | 120,8        | 120,0 | 122,0 | 123,0 | 123,5 | 124,8 | 126,2 | 126,5 | 2,8   | 0,2         |
| Abdeckung   | 110,5        | 112,1 | 112,5 | 112,5 | 112,6 | 114,4 | 115,5 | 116,1 | 3,2   | 0,5         |
| Einfassung auf Dächern                                | 109,4        | 110,1 | 110,2 | 110,2 | 110,1 | 111,6 | 112,8 | 113,2 | 2,7   | 0,4         |
| <b>Gerüstarbeiten - DIN 18451</b>                     |              |       |       |       |       |       |       |       |   |             |
| Arbeitsgerüst   | 110,5        | 110,8 | 112,3 | 113,5 | 112,8 | 114,4 | 115,2 | 117,3 | 3,3   | 1,8         |
| <b>Naturwerksteinarbeiten - DIN 18332</b>             |              |       |       |       |       |       |       |       |   |             |
| Bodenbelag, Naturwerkstein                            | 104,9        | 106,8 | 107,2 | 107,2 | 107,2 | 107,6 | 108,4 | 108,4 | 1,1   | —           |
| Stufe, Naturwerkstein                                 | 104,1        | 105,5 | 106,8 | 106,8 | 106,8 | 107,2 | 108,0 | 108,2 | 1,3   | 0,2         |
| Wandbekleidung  | 105,7        | 107,4 | 107,0 | 107,0 | 107,0 | 107,4 | 107,7 | 107,7 | 0,7   | —           |
| Fensterbank   | 104,4        | 105,9 | 107,0 | 107,0 | 107,1 | 107,7 | 108,4 | 108,5 | 1,4   | 0,1         |
| <b>Betonwerksteinarbeiten - DIN 18333</b>             |              |       |       |       |       |       |       |       |   |             |
| Bodenbelag, Betonwerkstein                            | 105,6        | 108,2 | 108,2 | 108,2 | 108,2 | 108,2 | 110,7 | 110,7 | 2,3   | —           |
| Stufe, Betonwerkstein                                 | 103,1        | 107,8 | 108,3 | 108,3 | 108,3 | 108,3 | 110,3 | 110,3 | 1,8   | —           |
| <b>Putz- und Stuckarbeiten - DIN 18350</b>            |              |       |       |       |       |       |       |       |   |             |
| Innenwandputz   | 106,2        | 108,1 | 109,5 | 109,5 | 109,8 | 110,1 | 110,6 | 111,0 | 1,4   | 0,4         |
| Innendeckenputz                                       | 105,5        | 106,5 | 108,2 | 108,0 | 108,4 | 108,6 | 108,7 | 109,1 | 1,0   | 0,4         |
| Außenwandputz   | 105,7        | 107,5 | 108,3 | 108,1 | 108,6 | 108,8 | 108,8 | 109,2 | 1,0   | 0,4         |
| <b>Wärmedämm-Verbundsysteme - DIN 18345</b>           |              |       |       |       |       |       |       |       |   |             |
| Wärmedämm-Verbundsystem                               | 106,5        | 105,9 | 106,3 | 106,5 | 106,7 | 107,3 | 107,5 | 107,7 | 1,1   | 0,2         |
| <b>Trockenbauarbeiten - DIN 18340</b>                 |              |       |       |       |       |       |       |       |   |             |
| Wandtrockenputz                                       | 108,0        | 108,0 | 109,6 | 109,6 | 109,8 | 110,4 | 110,6 | 111,0 | 1,3   | 0,4         |
| Deckenbekleidung                                      | 105,7        | 107,3 | 108,5 | 108,4 | 109,0 | 109,4 | 109,7 | 110,0 | 1,5   | 0,3         |
| Brandschutz-Bekleidung                                | 104,4        | 103,3 | 104,4 | 104,3 | 104,8 | 105,1 | 105,4 | 105,9 | 1,5   | 0,5         |
| Nichttragende Montagewand                             | 105,6        | 105,9 | 105,3 | 105,2 | 105,6 | 105,9 | 106,2 | 106,8 | 1,5   | 0,6         |
| Innenbekleidung aus Holz                              | 105,5        | 109,0 | 109,6 | 109,6 | 109,9 | 111,6 | 112,0 | 113,2 | 3,3   | 1,1         |
| <b>Vorgehängte hinterlüftete Fassaden - DIN 18351</b> |              |       |       |       |       |       |       |       |   |             |
| Außenwandbekleidung aus Faserzement-<br>elementen     | 109,2        | 111,5 | 113,2 | 113,1 | 113,8 | 114,3 | 114,4 | 115,8 | 2,4   | 1,2         |
| Außenwandbekleidung aus Metallelementen               | 112,8        | 112,3 | 113,5 | 113,4 | 113,9 | 115,9 | 115,9 | 115,9 | 2,2   | —           |
| <b>Fliesen- und Plattenarbeiten - DIN 18352</b>       |              |       |       |       |       |       |       |       |   |             |
| Wandbelag aus keramischen Fliesen                     | 101,4        | 102,0 | 102,4 | 103,0 | 102,9 | 103,9 | 104,2 | 105,0 | 1,9   | 0,8         |
| Bodenbelag aus keramischen Fliesen                    | 100,3        | 100,4 | 101,4 | 102,0 | 101,9 | 103,1 | 103,4 | 104,2 | 2,2   | 0,8         |
| <b>Estricharbeiten - DIN 18353</b>                    |              |       |       |       |       |       |       |       |   |             |
| Dämmschicht   | 117,4        | 117,4 | 118,5 | 120,3 | 119,2 | 119,4 | 123,5 | 123,6 | 2,7   | 0,1         |
| Estrich   | 102,7        | 105,3 | 105,4 | 105,5 | 105,9 | 107,0 | 108,3 | 108,6 | 2,9   | 0,3         |
| <b>Gussasphaltarbeiten - DIN 18354</b>                |              |       |       |       |       |       |       |       |   |             |
| Gussasphaltestrich                                    | 106,4        | 106,9 | 108,7 | 109,3 | 109,3 | 110,1 | 110,8 | 110,8 | 1,4   | —           |

1) Ohne Umsatz- (Mehrwert-)steuer.



**Noch: 1. Messzahlen für Bauleistungspreise in Hessen<sup>1)</sup>**  
**Noch: 1.1 Neubauleistungen im Hochbau**

| Bauleistung   | 2008         | 2009  | 2010  | 2010  |       | 2011  |       |       | Zu- bzw. Abnahme (-)<br>Aug. 2011 gegenüber |             |
|---|--------------|-------|-------|-------|-------|-------|-------|-------|---|-------------|
|   | Durchschnitt |       |       | Aug.  | Nov.  | Feb.  | Mai   | Aug.  | Aug.<br>2010                                | Mai<br>2011 |
|   | 2005 = 100   |       |       |       |       |       |       |       | %   |             |
| <b>Tischlerarbeiten - DIN 18355</b>                                 |              |       |       |       |       |       |       |       |   |             |
| Umsetzbare Innenwände   | 111,0        | 111,7 | 113,0 | 113,0 | 113,8 | 114,6 | 115,5 | 116,3 | 2,9   | 0,7         |
| Einfachfenster mit Isolierverglasung                                | 107,8        | 109,7 | 110,5 | 110,5 | 110,7 | 111,7 | 111,9 | 112,4 | 1,7   | 0,4         |
| Innentürelement, einflügelig  | 103,4        | 106,2 | 108,3 | 108,3 | 108,5 | 109,6 | 109,8 | 110,5 | 2,0   | 0,6         |
| Holztürblatt  | 106,8        | 108,5 | 111,0 | 111,1 | 111,7 | 113,4 | 113,6 | 114,2 | 2,8   | 0,5         |
| Haustür   | 106,5        | 109,5 | 111,3 | 111,4 | 111,6 | 112,5 | 113,2 | 114,2 | 2,5   | 0,9         |
| <b>Parkettarbeiten - DIN 18356</b>                                  |              |       |       |       |       |       |       |       |   |             |
| Parkettboden  | 104,2        | 104,2 | 105,3 | 105,6 | 105,9 | 106,2 | 105,5 | 105,6 | —   | 0,1         |
| <b>Rollladenarbeiten - DIN 18358</b>                                |              |       |       |       |       |       |       |       |   |             |
| Rollladen   | 104,7        | 106,4 | 106,1 | 106,1 | 106,3 | 106,8 | 107,1 | 107,7 | 1,5   | 0,6         |
| Jalousie  | 100,9        | 101,6 | 101,7 | 101,6 | 102,0 | 102,6 | 102,6 | 102,6 | 1,0   | —           |
| Rolltor oder -gitter  | 100,8        | 101,9 | 100,7 | 100,3 | 100,3 | 100,5 | 100,9 | 102,0 | 1,7   | 1,1         |
| <b>Metallbauarbeiten - DIN 18360</b>                                |              |       |       |       |       |       |       |       |   |             |
| Aluminiumfenster mit Isolierverglasung                              | 114,4        | 114,5 | 115,0 | 114,9 | 115,3 | 117,4 | 118,0 | 118,8 | 3,4   | 0,7         |
| Fensterwand   | 108,6        | 109,6 | 110,8 | 110,8 | 111,1 | 113,2 | 114,1 | 115,1 | 3,9   | 0,9         |
| Schaufenster-Umrahmung  | 113,4        | 113,7 | 114,5 | 114,3 | 114,9 | 117,7 | 117,9 | 118,4 | 3,6   | 0,4         |
| Metalltür   | 111,4        | 112,6 | 112,8 | 112,7 | 113,0 | 114,6 | 115,5 | 116,1 | 3,0   | 0,5         |
| Haustür, Metall   | 112,2        | 114,0 | 116,4 | 116,3 | 116,6 | 119,3 | 120,4 | 121,0 | 4,0   | 0,5         |
| Metalltor   | 110,9        | 112,2 | 111,9 | 111,3 | 111,7 | 113,4 | 114,0 | 114,6 | 3,0   | 0,5         |
| Treppengeländer   | 108,3        | 110,0 | 110,3 | 110,2 | 110,5 | 112,1 | 112,3 | 112,3 | 1,9   | —           |
| Stahlfassungszarge  | 119,9        | 120,8 | 120,8 | 121,2 | 121,5 | 122,9 | 122,7 | 123,6 | 2,0   | 0,7         |
| Glasdach  | 115,3        | 114,9 | 114,2 | 113,6 | 116,0 | 115,7 | 115,1 | 117,0 | 3,0   | 1,7         |
| <b>Verglasungsarbeiten - DIN 18361</b>                              |              |       |       |       |       |       |       |       |   |             |
| Ganzglaskonstruktion  | 111,8        | 111,7 | 112,0 | 112,0 | 112,0 | 113,7 | 113,7 | 113,7 | 1,5   | —           |
| <b>Maler- und Lackierarbeiten - Beschichtungen - DIN 18363</b>      |              |       |       |       |       |       |       |       |   |             |
| Dispersionsfarbe, innen   | 104,3        | 105,3 | 106,6 | 106,6 | 106,7 | 106,7 | 106,9 | 107,5 | 0,8   | 0,6         |
| Dispersionsfarbe, außen   | 103,8        | 104,1 | 105,3 | 105,3 | 105,4 | 104,8 | 104,9 | 105,3 | —   | 0,4         |
| Bodenbeschichtung   | 102,9        | 101,6 | 100,7 | 100,6 | 100,8 | 101,3 | 101,4 | 102,1 | 1,5   | 0,7         |
| Lackfarbe auf Holz  | 104,0        | 103,1 | 103,3 | 103,3 | 103,4 | 103,8 | 103,9 | 104,3 | 1,0   | 0,4         |
| Erstbeschichtung auf Stahl  | 104,7        | 105,4 | 105,1 | 105,0 | 105,2 | 105,6 | 105,6 | 106,3 | 1,2   | 0,7         |
| <b>Bodenbelagsarbeiten - DIN 18365</b>                              |              |       |       |       |       |       |       |       |   |             |
| Linoleum-Belag  | 103,9        | 104,5 | 104,3 | 104,3 | 104,3 | 105,8 | 105,8 | 106,4 | 2,0   | 0,6         |
| PVC-Belag   | 104,6        | 107,0 | 105,4 | 105,4 | 105,4 | 105,9 | 105,9 | 106,6 | 1,1   | 0,7         |
| Textiler Belag  | 106,0        | 106,5 | 107,4 | 107,4 | 107,4 | 107,9 | 107,9 | 108,5 | 1,0   | 0,6         |
| <b>Tapezierarbeiten - DIN 18366</b>                                 |              |       |       |       |       |       |       |       |   |             |
| Wandfläche tapezieren   | 107,0        | 107,0 | 107,5 | 107,4 | 107,6 | 107,6 | 107,6 | 107,9 | 0,5   | 0,3         |
| <b>Raumlufttechnische Anlagen - DIN 18379</b>                       |              |       |       |       |       |       |       |       |   |             |
| Klimagerät  | 106,0        | 106,5 | 108,3 | 108,3 | 108,3 | 108,3 | 109,8 | 110,0 | 1,6   | 0,2         |
| Abluftgerät   | 112,0        | 113,9 | 114,8 | 115,2 | 115,2 | 116,3 | 116,8 | 117,9 | 2,3   | 0,9         |
| Luftleitung   | 111,7        | 114,4 | 115,8 | 116,2 | 116,2 | 117,0 | 117,0 | 118,7 | 2,2   | 1,5         |
| <b>Heizanlagen und zentrale Wassererwärmungsanlagen - DIN 18380</b> |              |       |       |       |       |       |       |       |   |             |
| Brennwertkessel   | 111,8        | 114,5 | 118,2 | 118,4 | 118,9 | 121,0 | 120,7 | 121,4 | 2,5   | 0,6         |
| Heizkessel  | 110,7        | 113,6 | 116,2 | 116,4 | 116,6 | 118,1 | 119,2 | 119,8 | 2,9   | 0,5         |
| Wärmepumpe  | 115,6        | 116,8 | 119,7 | 120,6 | 120,6 | 121,8 | 122,2 | 123,2 | 2,2   | 0,8         |
| Warmwasserspeicher  | 107,7        | 112,0 | 114,7 | 115,1 | 115,2 | 116,3 | 113,6 | 114,2 | -0,8  | 0,5         |
| Heizkörper  | 118,3        | 123,2 | 128,2 | 128,8 | 128,9 | 131,3 | 133,8 | 134,8 | 4,7   | 0,7         |
| Fußbodenheizung   | 109,9        | 109,6 | 111,0 | 111,3 | 111,3 | 113,2 | 113,9 | 114,4 | 2,8   | 0,4         |
| Ventile installieren  | 117,5        | 120,6 | 123,9 | 125,0 | 125,5 | 127,3 | 129,4 | 130,1 | 4,1   | 0,5         |
| Wärmemengenzähler   | 110,5        | 111,2 | 112,9 | 113,3 | 113,4 | 113,6 | 114,5 | 115,3 | 1,8   | 0,7         |

1) Ohne Umsatz- (Mehrwert-)steuer.

**Noch: 1. Messzahlen für Bauleistungspreise in Hessen<sup>1)</sup>**  
**Noch: 1.1 Neubauleistungen im Hochbau**

| Bauleistung   | 2008         | 2009  | 2010  | 2010  |       | 2011  |       |       | Zu- bzw. Abnahme (-)<br>Aug. 2011 gegenüber |             |
|---|--------------|-------|-------|-------|-------|-------|-------|-------|---|-------------|
|   | Durchschnitt |       |       | Aug.  | Nov.  | Feb.  | Mai   | Aug.  | Aug.<br>2010                                | Mai<br>2011 |
|   | 2005 = 100   |       |       |       |       |       |       |       | %   |             |
| <b>Noch: Heizanlagen und zentrale Wasser-<br/>erwärmungsanlagen - DIN 18380</b> |              |       |       |       |       |       |       |       |   |             |
| Heizöllagerbehälter   | 116,0        | 117,4 | 119,1 | 119,6 | 119,7 | 120,6 | 121,5 | 122,6 | 2,5   | 0,9         |
| Mittelschweres Gewinderohr  | 112,3        | 114,6 | 117,0 | 117,4 | 117,9 | 120,2 | 121,5 | 123,0 | 4,8   | 1,2         |
| Kupferrohr  | 116,2        | 116,7 | 119,2 | 119,5 | 120,1 | 121,6 | 122,5 | 124,0 | 3,8   | 1,2         |
| <b>Gas-, Wasser- u. Entwässerungsanlagen<br/>innerh. v. Geb. - DIN 18381</b>    |              |       |       |       |       |       |       |       |   |             |
| Ventile installieren  | 117,5        | 120,6 | 123,9 | 125,0 | 125,5 | 127,3 | 129,4 | 130,1 | 4,1   | 0,5         |
| Mittelschweres Gewinderohr  | 112,3        | 114,6 | 117,0 | 117,4 | 117,9 | 120,2 | 121,5 | 123,0 | 4,8   | 1,2         |
| Kupferrohr  | 116,2        | 116,7 | 119,2 | 119,5 | 120,1 | 121,6 | 122,5 | 124,0 | 3,8   | 1,2         |
| Abwasserrohrleitung   | 109,9        | 113,2 | 115,4 | 115,7 | 116,6 | 117,3 | 119,1 | 119,6 | 3,4   | 0,4         |
| Installations-Block   | 113,0        | 115,6 | 119,2 | 119,6 | 120,9 | 122,4 | 124,6 | 124,9 | 4,4   | 0,2         |
| Waschtisch  | 109,8        | 111,5 | 112,8 | 113,1 | 113,4 | 114,9 | 115,5 | 116,2 | 2,7   | 0,6         |
| Brausewanne   | 110,3        | 112,4 | 114,2 | 114,5 | 115,1 | 117,5 | 118,6 | 119,3 | 4,2   | 0,6         |
| Einbau-Badewanne  | 112,2        | 113,3 | 114,6 | 114,8 | 115,1 | 116,0 | 116,6 | 117,5 | 2,4   | 0,8         |
| Spülklosettanlage   | 111,1        | 113,1 | 114,6 | 114,7 | 115,2 | 115,8 | 116,5 | 117,2 | 2,2   | 0,6         |
| Wannen- und Brausearmatur   | 112,6        | 115,3 | 117,1 | 117,4 | 118,0 | 119,8 | 120,9 | 121,7 | 3,7   | 0,7         |
| Waschtischarmatur   | 114,6        | 116,3 | 117,9 | 118,3 | 118,9 | 120,9 | 122,1 | 122,8 | 3,8   | 0,6         |
| Druckerhöhungsanlage  | 109,3        | 112,9 | 115,6 | 116,1 | 117,0 | 118,5 | 119,6 | 120,1 | 3,4   | 0,4         |
| Feuerlösch-Schlauchanschlusseinrichtung   | 116,4        | 118,3 | 121,1 | 121,5 | 122,9 | 123,8 | 125,5 | 126,2 | 3,9   | 0,6         |
| Sprinkleranlage   | 113,4        | 116,5 | 114,7 | 114,9 | 116,4 | 117,7 | 118,5 | 121,6 | 5,8   | 2,6         |
| <b>Nieder- und Mittelspannungsanlagen - DIN 18382</b>                           |              |       |       |       |       |       |       |       |   |             |
| Erdkabel  | 122,4        | 124,0 | 126,1 | 126,1 | 126,7 | 132,7 | 132,7 | 133,1 | 5,6   | 0,3         |
| Hauptleitung  | 115,4        | 116,9 | 119,2 | 119,4 | 119,8 | 125,2 | 125,6 | 125,9 | 5,4   | 0,2         |
| Installations-Kleinverteiler  | 109,9        | 113,7 | 118,1 | 118,4 | 118,6 | 119,4 | 119,7 | 120,1 | 1,4   | 0,3         |
| Stromkreis unter Putz   | 111,2        | 113,8 | 117,0 | 117,2 | 117,5 | 120,4 | 120,7 | 121,4 | 3,6   | 0,6         |
| Stromkreis auf Putz   | 108,9        | 110,8 | 113,5 | 113,7 | 114,1 | 116,8 | 117,1 | 117,5 | 3,3   | 0,3         |
| Leuchte mit Lampen  | 111,3        | 113,9 | 115,1 | 115,4 | 115,6 | 118,2 | 119,2 | 119,5 | 3,6   | 0,3         |
| Elektro-Warmwasserbereiter  | 114,5        | 118,7 | 123,1 | 123,6 | 123,9 | 125,7 | 126,6 | 127,2 | 2,9   | 0,5         |
| Kommunikationsanlage  | 110,8        | 112,1 | 114,6 | 115,0 | 115,8 | 117,5 | 118,8 | 119,4 | 3,8   | 0,5         |
| Empfangsantennenanlage  | 107,6        | 110,9 | 112,3 | 112,2 | 113,0 | 114,4 | 114,6 | 115,2 | 2,7   | 0,5         |
| <b>Gebäudeautomation - DIN 18386</b>  |              |       |       |       |       |       |       |       |   |             |
| Meldeanlage   | 114,0        | 118,6 | 122,8 | 122,6 | 123,8 | 125,7 | 126,2 | 128,1 | 4,5   | 1,5         |
| Raumautomationseinrichtung  | 109,2        | 112,1 | 114,5 | 114,6 | 114,9 | 115,2 | 115,6 | 115,7 | 1,0   | 0,1         |
| <b>Blitzschutzanlagen - DIN 18384</b>   |              |       |       |       |       |       |       |       |   |             |
| Blitzschutzanlage   | 125,1        | 132,6 | 134,9 | 137,3 | 136,1 | 138,3 | 139,1 | 139,4 | 1,5   | 0,2         |
| <b>Dämmarbeiten an technischen Anlagen - DIN 18421</b>                          |              |       |       |       |       |       |       |       |   |             |
| Rohrdämmung   | 114,3        | 117,6 | 120,5 | 121,0 | 121,1 | 122,6 | 123,8 | 125,8 | 4,0   | 1,6         |
| <b>Förder-, Aufzugsanlagen, Fahrtreppen<br/>und -steige - DIN 18385</b>         |              |       |       |       |       |       |       |       |   |             |
| Aufzugsanlage   | 104,1        | 106,6 | 108,9 | 109,1 | 109,1 | 110,9 | 111,0 | 112,4 | 3,0   | 1,3         |

1) Ohne Umsatz- (Mehrwert-)steuer.

**Noch: 1. Messzahlen für Bauleistungspreise in Hessen<sup>1)</sup>**  
**1.2 Neubauleistungen im Tiefbau**

| Bauleistung   | 2008         | 2009  | 2010  | 2010  |       | 2011  |       |       | Zu- bzw. Abnahme (-)<br>Aug. 2011 gegenüber |             |
|---|--------------|-------|-------|-------|-------|-------|-------|-------|---|-------------|
|   | Durchschnitt |       |       | Aug.  | Nov.  | Feb.  | Mai   | Aug.  | Aug.<br>2010                                | Mai<br>2011 |
|   | 2005 = 100   |       |       |       |       |       |       |       | %   |             |
| <b>Erdarbeiten - DIN 18300</b>  |              |       |       |       |       |       |       |       |   |             |
| Arbeitsräume verfüllen  | 109,7        | 110,6 | 112,8 | 113,1 | 113,3 | 115,3 | 117,7 | 118,4 | 4,7   | 0,6         |
| Oberboden abtragen  | 107,8        | 108,9 | 109,4 | 109,9 | 109,6 | 109,6 | 109,7 | 109,7 | - 0,2                                       | —           |
| Oberboden andecken  | 106,0        | 106,7 | 106,6 | 106,5 | 106,4 | 106,4 | 106,8 | 106,8 | 0,3   | —           |
| Graben ausheben   | 99,6         | 99,0  | 99,0  | 99,0  | 98,8  | 98,8  | 99,1  | 99,1  | 0,1   | —           |
| Boden lösen und fördern   | 105,7        | 107,3 | 108,0 | 108,0 | 107,8 | 108,4 | 108,7 | 108,7 | 0,6   | —           |
| Boden lösen und weiterverwenden   | 110,2        | 111,7 | 112,3 | 112,4 | 112,2 | 112,7 | 113,2 | 113,2 | 0,7   | —           |
| Fels lösen und weiterverwenden  | 106,5        | 108,4 | 108,5 | 108,1 | 108,3 | 107,1 | 107,1 | 107,1 | - 0,9                                       | —           |
| Boden verdichten  | 112,8        | 114,2 | 118,9 | 119,0 | 120,2 | 119,3 | 120,2 | 120,9 | 1,6   | 0,6         |
| Baugrube ausheben   | 99,8         | 99,2  | 99,7  | 99,8  | 99,9  | 99,7  | 100,8 | 100,9 | 1,1   | 0,1         |
| Untergrundverbesserung  | 106,1        | 108,4 | 109,3 | 109,3 | 109,3 | 109,3 | 109,3 | 109,4 | 0,1   | 0,1         |
| <b>Verbauarbeiten - DIN 18303</b>   |              |       |       |       |       |       |       |       |   |             |
| Baugrubenverbau   | 108,2        | 109,3 | 110,3 | 111,0 | 110,4 | 110,4 | 110,9 | 111,1 | 0,1   | 0,2         |
| <b>Ramm-, Rüttel- und Pressarbeiten - DIN 18304</b>   |              |       |       |       |       |       |       |       |   |             |
| Stahl- Spundwand einbringen und ziehen  | 117,6        | 118,5 | 119,3 | 119,4 | 119,4 | 119,6 | 120,1 | 120,6 | 1,0   | 0,4         |
| Verlorene Spundwand   | 128,0        | 125,5 | 126,9 | 127,1 | 127,5 | 128,2 | 127,2 | 127,3 | 0,2   | 0,1         |
| <b>Entwässerungskanalarbeiten - DIN 18306</b>   |              |       |       |       |       |       |       |       |   |             |
| Beton- oder Stahlbetonrohr  | 105,4        | 108,6 | 109,6 | 109,7 | 109,9 | 110,8 | 111,5 | 112,2 | 2,3   | 0,6         |
| Steinzeugrohr   | 107,3        | 108,2 | 109,4 | 109,7 | 109,6 | 109,8 | 110,9 | 111,6 | 1,7   | 0,6         |
| Kunststoffrohr  | 105,2        | 105,7 | 106,6 | 107,2 | 107,2 | 107,5 | 108,7 | 109,5 | 2,1   | 0,7         |
| Zubehör für Rohrleitungen   | 109,9        | 118,1 | 120,1 | 120,8 | 119,9 | 121,2 | 122,5 | 122,6 | 1,5   | 0,1         |
| <b>Verkehrswegebau, Oberbauschichten ohne Bindemittel - DIN 18315</b>                                       |              |       |       |       |       |       |       |       |   |             |
| Frostschuttschicht  | 110,3        | 113,1 | 114,8 | 114,9 | 114,9 | 116,7 | 117,1 | 117,2 | 2,0   | 0,1         |
| Ungebundene Tragschicht   | 111,0        | 113,9 | 115,8 | 116,2 | 116,2 | 117,0 | 117,3 | 117,6 | 1,2   | 0,3         |
| <b>Verkehrswegebau, Oberbauschichten mit hydr. Bindemitteln - DIN 18316</b>                                 |              |       |       |       |       |       |       |       |   |             |
| Bodenverfestigung   | 106,0        | 106,6 | 106,7 | 106,4 | 105,7 | 105,7 | 106,1 | 106,6 | 0,2   | 0,5         |
| Betonfahrbahndecke  | 109,2        | 113,3 | 112,8 | 112,8 | 111,7 | 113,1 | 113,8 | 113,8 | 0,9   | —           |
| Betonstahlmatten  | 120,5        | 115,8 | 112,9 | 113,2 | 113,6 | 114,3 | 115,5 | 115,5 | 2,0   | —           |
| Betontragschicht  | 114,3        | 115,8 | 115,9 | 115,9 | 115,9 | 115,9 | 116,7 | 116,7 | 0,7   | —           |
| <b>Verkehrswegebau, Oberbauschichten aus Asphalt - DIN 18317</b>  |              |       |       |       |       |       |       |       |   |             |
| Asphalttragschicht  | 121,8        | 126,8 | 129,8 | 129,9 | 129,9 | 131,8 | 133,6 | 134,2 | 3,3   | 0,4         |
| Asphaltbinderschicht  | 122,7        | 125,9 | 130,0 | 130,2 | 130,2 | 132,1 | 134,0 | 134,5 | 3,3   | 0,4         |
| Gussasphaltdeckschicht  | 112,8        | 117,9 | 120,7 | 121,3 | 121,3 | 124,1 | 125,1 | 125,7 | 3,6   | 0,5         |
| Asphaltbetondeckschicht   | 123,0        | 126,8 | 130,7 | 131,1 | 131,2 | 131,8 | 133,9 | 134,8 | 2,8   | 0,7         |
| <b>Verkehrswegebau - Pflasterdecken, Plattenbeläge in ungebundener Ausführung, Einfassungen - DIN 18318</b> |              |       |       |       |       |       |       |       |   |             |
| Pflasterdecke   | 107,1        | 109,4 | 110,7 | 110,7 | 110,8 | 111,6 | 112,2 | 112,2 | 1,4   | —           |
| Bordsteine aus Beton / Stufen   | 107,0        | 109,6 | 112,4 | 112,5 | 112,8 | 113,2 | 114,3 | 115,1 | 2,3   | 0,7         |
| Platten aus Beton   | 106,3        | 108,8 | 111,5 | 111,8 | 111,7 | 111,7 | 112,3 | 112,5 | 0,6   | 0,2         |
| <b>Landschaftsbauarbeiten - DIN 18320</b>   |              |       |       |       |       |       |       |       |   |             |
| Gebrauchsrasen  | 109,9        | 111,6 | 114,8 | 115,2 | 115,8 | 117,1 | 118,3 | 119,0 | 3,3   | 0,6         |
| Großgehölze   | 106,6        | 111,7 | 116,4 | 116,8 | 117,0 | 117,7 | 118,9 | 119,4 | 2,2   | 0,4         |
| <b>Mauerarbeiten - DIN 18330</b>  |              |       |       |       |       |       |       |       |   |             |
| Großformatiges Mauerwerk  | 106,8        | 108,4 | 108,7 | 108,3 | 109,0 | 110,4 | 111,7 | 112,2 | 3,6   | 0,4         |
| Kleinformatiges Mauerwerk   | 106,9        | 108,7 | 109,7 | 109,7 | 110,2 | 111,6 | 112,8 | 113,1 | 3,1   | 0,3         |

1) Ohne Umsatz- (Mehrwert-)steuer.

**Noch: 1. Messzahlen für Bauleistungspreise in Hessen<sup>1)</sup>**  
**1.2 Neubauleistungen im Tiefbau**

| Bauleistung  | 2008         | 2009  | 2010  | 2010  |       | 2011  |       |       | Zu- bzw. Abnahme (-)<br>Aug. 2011 gegenüber |             |
|--|--------------|-------|-------|-------|-------|-------|-------|-------|---|-------------|
|  | Durchschnitt |       |       | Aug.  | Nov.  | Feb.  | Mai   | Aug.  | Aug.<br>2010                                | Mai<br>2011 |
|  | 2005 = 100   |       |       |       |       |       |       |       | %   |             |
| <b>Betonarbeiten - DIN 18331</b>   |              |       |       |       |       |       |       |       |   |             |
| Beton der Fundamente   | 106,4        | 111,4 | 112,0 | 111,9 | 112,1 | 111,8 | 113,0 | 113,5 | 1,4   | 0,4         |
| Beton der Wände mit Schalung   | 106,2        | 108,3 | 109,0 | 109,1 | 109,1 | 109,7 | 111,1 | 111,4 | 2,1   | 0,3         |
| Stahlbetondecke  | 106,0        | 108,3 | 109,4 | 109,7 | 109,8 | 110,1 | 111,1 | 111,4 | 1,5   | 0,3         |
| Schalung der Fundamente  | 103,1        | 104,1 | 105,3 | 105,5 | 106,0 | 106,2 | 106,5 | 107,0 | 1,4   | 0,5         |
| Betonstahlmatten   | 115,2        | 106,4 | 110,9 | 111,8 | 110,9 | 114,9 | 115,1 | 116,3 | 4,0   | 1,0         |
| Betonstabstahl   | 117,7        | 108,8 | 113,6 | 115,2 | 113,7 | 119,1 | 119,6 | 120,7 | 4,8   | 0,9         |
| Betonfertigteile   | 102,8        | 104,9 | 107,7 | 108,2 | 108,3 | 109,2 | 109,7 | 109,8 | 1,5   | 0,1         |
| Vorgefertigte Außenwandplatte  | 105,0        | 106,3 | 108,2 | 109,4 | 108,6 | 109,7 | 110,3 | 112,5 | 2,8   | 2,0         |
| Beton der Ingenieurbauwerke mit Schalung                                     | 110,6        | 113,2 | 116,1 | 116,1 | 117,0 | 117,7 | 117,7 | 118,4 | 2,0   | 0,6         |
| Betonstabstahl, Tiefbau  | 121,8        | 106,7 | 107,4 | 109,9 | 110,0 | 114,7 | 114,9 | 115,6 | 5,2   | 0,6         |
| Spannstahl   | 120,5        | 119,6 | 117,3 | 119,5 | 119,0 | 124,7 | 124,8 | 125,1 | 4,7   | 0,2         |
| <b>Zimmer- und Holzbauarbeiten - DIN 18334</b>                               |              |       |       |       |       |       |       |       |   |             |
| Dachverbandholz liefern  | 115,4        | 114,8 | 117,7 | 119,1 | 119,4 | 119,7 | 121,4 | 122,0 | 2,4   | 0,5         |
| Dachverbandholz abbinden   | 109,0        | 107,7 | 110,3 | 111,5 | 111,9 | 112,1 | 112,7 | 113,2 | 1,5   | 0,4         |
| <b>Stahlbauarbeiten - DIN 18 335</b>   |              |       |       |       |       |       |       |       |   |             |
| Stahlfachwerk  | 118,8        | 111,2 | 104,1 | 104,1 | 107,9 | 108,8 | 111,1 | 112,0 | 7,6   | 0,8         |
| Stahlskelettkonstruktion   | 112,6        | 115,1 | 113,3 | 114,5 | 116,9 | 118,1 | 119,6 | 120,3 | 5,1   | 0,6         |
| Deckbrücke in Stahlverbund<br>mit orthotroper Platte                         | 107,4        | 112,9 | 113,3 | 114,4 | 116,8 | 117,9 | 119,4 | 120,2 | 5,1   | 0,7         |
| <b>Abdichtungsarbeiten - DIN 18336</b>                                       |              |       |       |       |       |       |       |       |   |             |
| Waagerechte Abdichtung   | 106,6        | 112,5 | 115,8 | 116,0 | 116,8 | 117,3 | 117,3 | 118,0 | 1,7   | 0,6         |
| Senkrechte Abdichtung  | 106,3        | 109,3 | 113,2 | 112,9 | 113,7 | 114,2 | 114,2 | 114,7 | 1,6   | 0,4         |
| <b>Gerüstarbeiten - DIN 18451</b>  |              |       |       |       |       |       |       |       |   |             |
| Arbeitsgerüst  | 110,5        | 110,8 | 112,3 | 113,5 | 112,8 | 114,4 | 115,2 | 117,3 | 3,3   | 1,8         |
| <b>Metallbauarbeiten - DIN 18360</b>   |              |       |       |       |       |       |       |       |   |             |
| Metalltür  | 111,4        | 112,6 | 112,8 | 112,7 | 113,0 | 114,6 | 115,5 | 116,1 | 3,0   | 0,5         |
| Geländer / Leitplanken   | 108,3        | 110,0 | 110,3 | 110,2 | 110,5 | 112,1 | 112,3 | 112,3 | 1,9   | —           |
| Tragkonstruktion   | 118,8        | 111,2 | 104,1 | 104,1 | 107,9 | 108,8 | 111,1 | 112,0 | 7,6   | 0,8         |
| Verkehrsschild   | 112,8        | 112,3 | 113,5 | 113,4 | 113,9 | 115,9 | 115,9 | 115,9 | 2,2   | —           |
| <b>Maler- und Lackierarbeiten - Beschichtungen<br/>- DIN 18363</b>           |              |       |       |       |       |       |       |       |   |             |
| Bodenbeschichtung  | 102,9        | 101,6 | 100,7 | 100,6 | 100,8 | 101,3 | 101,4 | 102,1 | 1,5   | 0,7         |
| Erstbeschichtung auf Stahl   | 104,7        | 105,4 | 105,1 | 105,0 | 105,2 | 105,6 | 105,6 | 106,3 | 1,2   | 0,7         |
| <b>Korrosionsschutzarbeiten an Stahlbauten<br/>- DIN 18364</b>               |              |       |       |       |       |       |       |       |   |             |
| Korrosionsschutz auf Stahl   | 107,0        | 106,7 | 108,0 | 108,0 | 108,3 | 108,3 | 108,5 | 109,0 | 0,9   | 0,5         |
| <b>Gas-, Wasser- u. Entwässerungsanlagen<br/>innerh. v. Geb. - DIN 18381</b> |              |       |       |       |       |       |       |       |   |             |
| Abwasserrohrleitung  | 109,9        | 113,2 | 115,4 | 115,7 | 116,6 | 117,3 | 119,1 | 119,6 | 3,4   | 0,4         |
| Zubehör für Rohrleitungen  | 109,9        | 118,1 | 120,1 | 120,8 | 119,9 | 121,2 | 122,5 | 122,6 | 1,5   | 0,1         |

1) Ohne Umsatz- (Mehrwert-)steuer.

**Noch: 1. Messzahlen für Bauleistungspreise in Hessen<sup>1)</sup>**  
**1.3 Instandhaltungsleistungen**

| Bauleistung  | 2008         | 2009  | 2010  | 2010  |       | 2011  |       |       | Zu- bzw. Abnahme (-)<br>Aug. 2011 gegenüber |             |
|--|--------------|-------|-------|-------|-------|-------|-------|-------|---|-------------|
|  | Durchschnitt |       |       | Aug.  | Nov.  | Feb.  | Mai   | Aug.  | Aug.<br>2010                                | Mai<br>2011 |
|  | 2005 = 100   |       |       |       |       |       |       |       | %   |             |
| Mauerarbeiten - DIN 18330                                  |              |       |       |       |       |       |       |       |   |             |
| Kleinformatiges Mauerwerk                                  | 106,9        | 108,7 | 109,7 | 109,7 | 110,2 | 111,6 | 112,8 | 113,1 | 3,1   | 0,3         |
| Zimmer- und Holzbauarbeiten - DIN 18334                    |              |       |       |       |       |       |       |       |   |             |
| Schalung   | 113,9        | 110,9 | 110,8 | 112,1 | 112,0 | 113,3 | 114,1 | 114,3 | 2,0   | 0,2         |
| Holzfußboden   | 107,6        | 108,0 | 111,8 | 112,5 | 112,9 | 113,2 | 114,0 | 115,0 | 2,2   | 0,9         |
| Dachdeckungs- und Dachabdichtungsarbeiten<br>- DIN 18338   |              |       |       |       |       |       |       |       |   |             |
| Deckung mit Faserzementplatten                             | 107,4        | 110,7 | 111,9 | 111,8 | 112,9 | 115,0 | 115,3 | 116,2 | 3,9   | 0,8         |
| Dachflächenfenster   | 107,2        | 109,9 | 113,2 | 113,3 | 114,0 | 115,3 | 115,3 | 115,7 | 2,1   | 0,3         |
| Dachdeckung mit Lattung, Instandhaltung                    | 101,4        | 103,9 | 104,3 | 104,4 | 105,4 | 105,8 | 106,3 | 106,7 | 2,2   | 0,4         |
| Dachabdichtung mit Bitumenbahnen,<br>Instandhaltung        | 104,8        | 106,0 | 109,1 | 109,7 | 111,3 | 111,8 | 112,6 | 113,2 | 3,2   | 0,5         |
| Klempnerarbeiten - DIN 18339                               |              |       |       |       |       |       |       |       |   |             |
| Regenfallrohr  | 120,8        | 120,0 | 122,0 | 123,0 | 123,5 | 124,8 | 126,2 | 126,5 | 2,8   | 0,2         |
| Abdeckung  | 110,5        | 112,1 | 112,5 | 112,5 | 112,6 | 114,4 | 115,5 | 116,1 | 3,2   | 0,5         |
| Einfassung auf Dächern                                     | 109,4        | 110,1 | 110,2 | 110,2 | 110,1 | 111,6 | 112,8 | 113,2 | 2,7   | 0,4         |
| Dachrinne, Instandhaltung                                  | 117,1        | 116,3 | 116,9 | 117,9 | 118,2 | 119,1 | 120,7 | 121,1 | 2,7   | 0,3         |
| Putz- und Stuckarbeiten - DIN 18350                        |              |       |       |       |       |       |       |       |   |             |
| Innenwandputz  | 106,2        | 108,1 | 109,5 | 109,5 | 109,8 | 110,1 | 110,6 | 111,0 | 1,4   | 0,4         |
| Innendeckenputz  | 105,5        | 106,5 | 108,2 | 108,0 | 108,4 | 108,6 | 108,7 | 109,1 | 1,0   | 0,4         |
| Außenwandputz, Instandhaltung                              | 105,7        | 105,7 | 105,6 | 105,6 | 105,6 | 107,1 | 107,2 | 107,3 | 1,6   | 0,1         |
| Wärmedämm-Verbundsysteme - DIN 18345                       |              |       |       |       |       |       |       |       |   |             |
| Wärmedämm-Verbundsystem                                    | 106,5        | 105,9 | 106,3 | 106,5 | 106,7 | 107,3 | 107,5 | 107,7 | 1,1   | 0,2         |
| Trockenbauarbeiten - DIN 18340                             |              |       |       |       |       |       |       |       |   |             |
| Wandtrockenputz  | 108,0        | 108,0 | 109,6 | 109,6 | 109,8 | 110,4 | 110,6 | 111,0 | 1,3   | 0,4         |
| Deckenbekleidung   | 105,7        | 107,3 | 108,5 | 108,4 | 109,0 | 109,4 | 109,7 | 110,0 | 1,5   | 0,3         |
| Innenbekleidung aus Holz                                   | 105,5        | 109,0 | 109,6 | 109,6 | 109,9 | 111,6 | 112,0 | 113,2 | 3,3   | 1,1         |
| Tischlerarbeiten - DIN 18355                               |              |       |       |       |       |       |       |       |   |             |
| Innentürelement, einflügelig                               | 103,4        | 106,2 | 108,3 | 108,3 | 108,5 | 109,6 | 109,8 | 110,5 | 2,0   | 0,6         |
| Haustür / Wohnungstür                                      | 106,5        | 109,5 | 111,3 | 111,4 | 111,6 | 112,5 | 113,2 | 114,2 | 2,5   | 0,9         |
| Einfachfenster m. Isolierverglasung,<br>Instandhaltung     | 105,8        | 109,1 | 110,5 | 110,5 | 110,7 | 112,2 | 113,0 | 113,9 | 3,1   | 0,8         |
| Rollladenarbeiten - DIN 18358                              |              |       |       |       |       |       |       |       |   |             |
| Rollladen, Instandhaltung                                  | 105,8        | 108,1 | 108,6 | 108,6 | 109,1 | 109,6 | 109,9 | 110,4 | 1,7   | 0,5         |
| Metallbauarbeiten - DIN 18360                              |              |       |       |       |       |       |       |       |   |             |
| Metalltür  | 111,4        | 112,6 | 112,8 | 112,7 | 113,0 | 114,6 | 115,5 | 116,1 | 3,0   | 0,5         |
| Treppengeländer  | 108,3        | 110,0 | 110,3 | 110,2 | 110,5 | 112,1 | 112,3 | 112,3 | 1,9   | —           |
| Maler- und Lackierarbeiten - Beschichtungen<br>- DIN 18363 |              |       |       |       |       |       |       |       |   |             |
| Dispersionsfarbe, außen                                    | 103,8        | 104,1 | 105,3 | 105,3 | 105,4 | 104,8 | 104,9 | 105,3 | —   | 0,4         |
| Lackfarbe auf Holz   | 104,0        | 103,1 | 103,3 | 103,3 | 103,4 | 103,8 | 103,9 | 104,3 | 1,0   | 0,4         |
| Überholungsbeschichtung Dispersionsfarbe                   | 97,9         | 99,7  | 102,0 | 102,1 | 102,3 | 103,1 | 103,4 | 103,8 | 1,7   | 0,4         |
| Lackfarbe auf Heizkörper                                   | 103,2        | 103,5 | 104,1 | 104,1 | 104,3 | 104,3 | 104,4 | 104,8 | 0,7   | 0,4         |
| Bodenbelagsarbeiten - DIN 18365                            |              |       |       |       |       |       |       |       |   |             |
| Linoleum-Belag   | 103,9        | 104,5 | 104,3 | 104,3 | 104,3 | 105,8 | 105,8 | 106,4 | 2,0   | 0,6         |
| Textiler Belag   | 106,0        | 106,5 | 107,4 | 107,4 | 107,4 | 107,9 | 107,9 | 108,5 | 1,0   | 0,6         |
| PVC-Belag, Instandhaltung                                  | 109,4        | 111,1 | 113,9 | 113,6 | 113,6 | 113,6 | 113,6 | 115,9 | 2,0   | 2,0         |
| Tapezierarbeiten - DIN 18366                               |              |       |       |       |       |       |       |       |   |             |
| Wandfläche tapezieren, Instandhaltung                      | 105,4        | 105,4 | 106,4 | 106,3 | 106,5 | 106,5 | 106,5 | 106,6 | 0,3   | 0,1         |

1) Ohne Umsatz- (Mehrwert-)steuer.

**Noch: 1. Messzahlen für Bauleistungspreise in Hessen<sup>1)</sup>**  
**Noch: 1.3 Instandhaltungsleistungen**

| Bauleistung  | 2008         | 2009  | 2010  | 2010  |       | 2011  |       |       | Zu- bzw. Abnahme (-)<br>Aug. 2011 gegenüber |             |
|--|--------------|-------|-------|-------|-------|-------|-------|-------|---|-------------|
|  | Durchschnitt |       |       | Aug.  | Nov.  | Feb.  | Mai   | Aug.  | Aug.<br>2010                                | Mai<br>2011 |
|  | 2005 = 100   |       |       |       |       |       |       |       | %   |             |
| <b>Raumlufttechnische Anlagen - DIN 18379</b>                                |              |       |       |       |       |       |       |       |   |             |
| Abluftgerät  | 112,0        | 113,9 | 114,8 | 115,2 | 115,2 | 116,3 | 116,8 | 117,9 | 2,3   | 0,9         |
| Luftleitung  | 111,7        | 114,4 | 115,8 | 116,2 | 116,2 | 117,0 | 117,0 | 118,7 | 2,2   | 1,5         |
| <b>Heizanlagen und zentrale Wassererwärmungs-<br/>anlagen - DIN 18380</b>    |              |       |       |       |       |       |       |       |   |             |
| Brennwertkessel  | 111,8        | 114,5 | 118,2 | 118,4 | 118,9 | 121,0 | 120,7 | 121,4 | 2,5   | 0,6         |
| Heizkessel   | 110,7        | 113,6 | 116,2 | 116,4 | 116,6 | 118,1 | 119,2 | 119,8 | 2,9   | 0,5         |
| Warmwasserspeicher   | 107,7        | 112,0 | 114,7 | 115,1 | 115,2 | 116,3 | 113,6 | 114,2 | -0,8  | 0,5         |
| Heizkörper   | 118,3        | 123,2 | 128,2 | 128,8 | 128,9 | 131,3 | 133,8 | 134,8 | 4,7   | 0,7         |
| Ventile installieren   | 117,5        | 120,6 | 123,9 | 125,0 | 125,5 | 127,3 | 129,4 | 130,1 | 4,1   | 0,5         |
| Heizöllagerbehälter  | 116,0        | 117,4 | 119,1 | 119,6 | 119,7 | 120,6 | 121,5 | 122,6 | 2,5   | 0,9         |
| Mittelschweres Gewinderohr   | 112,3        | 114,6 | 117,0 | 117,4 | 117,9 | 120,2 | 121,5 | 123,0 | 4,8   | 1,2         |
| Kupferrohr   | 116,2        | 116,7 | 119,2 | 119,5 | 120,1 | 121,6 | 122,5 | 124,0 | 3,8   | 1,2         |
| <b>Gas-, Wasser- u. Entwässerungsanlagen<br/>innerh. v. Geb. - DIN 18381</b> |              |       |       |       |       |       |       |       |   |             |
| Ventile installieren   | 117,5        | 120,6 | 123,9 | 125,0 | 125,5 | 127,3 | 129,4 | 130,1 | 4,1   | 0,5         |
| Kupferrohr   | 116,2        | 116,7 | 119,2 | 119,5 | 120,1 | 121,6 | 122,5 | 124,0 | 3,8   | 1,2         |
| Abwasserrohrleitung  | 109,9        | 113,2 | 115,4 | 115,7 | 116,6 | 117,3 | 119,1 | 119,6 | 3,4   | 0,4         |
| Waschtisch   | 109,8        | 111,5 | 112,8 | 113,1 | 113,4 | 114,9 | 115,5 | 116,2 | 2,7   | 0,6         |
| Wannen- und Brausearmatur  | 112,6        | 115,3 | 117,1 | 117,4 | 118,0 | 119,8 | 120,9 | 121,7 | 3,7   | 0,7         |
| Waschtischarmatur  | 114,6        | 116,3 | 117,9 | 118,3 | 118,9 | 120,9 | 122,1 | 122,8 | 3,8   | 0,6         |
| Mittelschweres Gewinderohr, Instandhaltung                                   | 111,7        | 116,5 | 117,2 | 117,4 | 117,7 | 118,8 | 119,9 | 121,2 | 3,2   | 1,1         |
| Einbau-Badewanne, Instandhaltung   | 111,6        | 114,4 | 115,8 | 116,0 | 116,4 | 117,5 | 118,1 | 118,6 | 2,2   | 0,4         |
| Spülklosettanlage, Instandhaltung  | 110,4        | 114,2 | 115,3 | 115,4 | 116,0 | 117,1 | 117,7 | 118,3 | 2,5   | 0,5         |
| <b>Nieder- und Mittelspannungsanlagen - DIN 18382</b>                        |              |       |       |       |       |       |       |       |   |             |
| Hauptleitung   | 115,4        | 116,9 | 119,2 | 119,4 | 119,8 | 125,2 | 125,6 | 125,9 | 5,4   | 0,2         |
| Installations-Kleinverteiler   | 109,9        | 113,7 | 118,1 | 118,4 | 118,6 | 119,4 | 119,7 | 120,1 | 1,4   | 0,3         |
| Stromkreis unter Putz  | 111,2        | 113,8 | 117,0 | 117,2 | 117,5 | 120,4 | 120,7 | 121,4 | 3,6   | 0,6         |
| Stromkreis auf Putz  | 108,9        | 110,8 | 113,5 | 113,7 | 114,1 | 116,8 | 117,1 | 117,5 | 3,3   | 0,3         |
| Elektro-Warmwasserbereiter   | 114,5        | 118,7 | 123,1 | 123,6 | 123,9 | 125,7 | 126,6 | 127,2 | 2,9   | 0,5         |
| Kommunikationsanlage   | 110,8        | 112,1 | 114,6 | 115,0 | 115,8 | 117,5 | 118,8 | 119,4 | 3,8   | 0,5         |
| Empfangsantennenanlage   | 107,6        | 110,9 | 112,3 | 112,2 | 113,0 | 114,4 | 114,6 | 115,2 | 2,7   | 0,5         |
| <b>Blitzschutzanlagen - DIN 18384</b>  |              |       |       |       |       |       |       |       |   |             |
| Blitzschutzanlage  | 125,1        | 132,6 | 134,9 | 137,3 | 136,1 | 138,3 | 139,1 | 139,4 | 1,5   | 0,2         |
| <b>Dämmarbeiten an technischen Anlagen - DIN 18421</b>                       |              |       |       |       |       |       |       |       |   |             |
| Rohrdämmung  | 114,3        | 117,6 | 120,5 | 121,0 | 121,1 | 122,6 | 123,8 | 125,8 | 4,0   | 1,6         |

1) Ohne Umsatz- (Mehrwert-)steuer.

2. Preisindizes für Bauwerke in Hessen <sup>1)</sup> nach Bauwerksarten und Bauarbeiten

| Bauarbeit  | Wägungs-<br>anteil<br>in ‰ | 2008         | 2009  | 2010  | 2010  |       | 2011  |       |       | Zu- bzw. Abnahme (-)<br>Aug. 2011 gegenüber |             |
|--|----------------------------|--------------|-------|-------|-------|-------|-------|-------|-------|---|-------------|
|  |                            | Durchschnitt |       |       | Aug.  | Nov.  | Feb.  | Mai   | Aug.  | Aug.<br>2010                                | Mai<br>2011 |
|  |                            | 2005 = 100   |       |       |       |       |       |       |       |   | %           |
| Wohngebäude insgesamt  | 1000                       | 110,6        | 111,9 | 113,3 | 113,6 | 113,9 | 115,0 | 115,7 | 116,3 | 2,4   | 0,5         |
| Rohbauarbeiten zusammen  | 461,68                     | 110,5        | 111,6 | 113,0 | 113,3 | 113,6 | 114,7 | 115,8 | 116,3 | 2,6   | 0,4         |
| Erdarbeiten  | 36,66                      | 107,2        | 109,3 | 110,1 | 110,4 | 110,3 | 112,0 | 114,5 | 114,6 | 3,8   | 0,1         |
| Verbauarbeiten   | 0,41                       | 111,0        | 112,1 | 113,2 | 113,9 | 113,2 | 113,2 | 113,8 | 114,0 | 0,1   | 0,2         |
| Entwässerungskanalarbeiten   | 8,79                       | 109,5        | 112,3 | 113,6 | 114,1 | 113,9 | 114,5 | 115,6 | 116,3 | 1,9   | 0,6         |
| Mauerarbeiten  | 117,35                     | 108,8        | 110,8 | 111,9 | 111,7 | 112,4 | 113,4 | 114,6 | 115,1 | 3,0   | 0,4         |
| Betonarbeiten  | 140,30                     | 111,1        | 111,6 | 113,2 | 113,6 | 113,4 | 114,7 | 115,6 | 116,2 | 2,3   | 0,5         |
| Zimmer- und Holzbauarbeiten  | 63,89                      | 113,8        | 112,4 | 113,8 | 115,1 | 115,3 | 115,9 | 116,8 | 117,1 | 1,7   | 0,3         |
| Stahlbauarbeiten   | 4,11                       | 118,1        | 116,4 | 112,4 | 113,1 | 116,2 | 117,3 | 119,1 | 119,9 | 6,0   | 0,7         |
| Abdichtungsarbeiten  | 10,12                      | 109,1        | 113,0 | 116,8 | 116,7 | 117,5 | 118,0 | 118,0 | 118,6 | 1,6   | 0,5         |
| Dachdeckungs- und<br>Dachabdichtungsarbeiten                                     | 57,10                      | 108,6        | 111,2 | 112,8 | 113,1 | 114,1 | 115,2 | 115,5 | 116,5 | 3,0   | 0,9         |
| Klempnerarbeiten   | 13,09                      | 118,5        | 118,5 | 119,2 | 119,5 | 120,2 | 121,7 | 122,8 | 123,4 | 3,3   | 0,5         |
| Gerüstarbeiten   | 9,86                       | 113,4        | 113,7 | 115,2 | 116,4 | 115,7 | 117,4 | 118,2 | 120,3 | 3,4   | 1,8         |
| Ausbauarbeiten zusammen  | 538,32                     | 110,6        | 112,2 | 113,6 | 113,8 | 114,0 | 115,2 | 115,6 | 116,2 | 2,1   | 0,5         |
| Naturwerksteinarbeiten   | 10,73                      | 107,6        | 109,3 | 109,8 | 109,8 | 109,9 | 110,3 | 111,0 | 111,1 | 1,2   | 0,1         |
| Betonwerksteinarbeiten   | 0,52                       | 107,1        | 110,8 | 111,0 | 111,0 | 111,0 | 111,0 | 113,4 | 113,4 | 2,2   | —           |
| Putz- und Stuckarbeiten  | 45,21                      | 108,7        | 110,5 | 111,8 | 111,7 | 112,1 | 112,3 | 112,6 | 113,1 | 1,3   | 0,4         |
| Wärmedämm-Verbundsysteme   | 25,75                      | 109,3        | 108,6 | 109,0 | 109,2 | 109,5 | 110,1 | 110,3 | 110,5 | 1,2   | 0,2         |
| Trockenbauarbeiten   | 31,15                      | 108,4        | 109,4 | 109,8 | 109,7 | 110,2 | 110,6 | 110,9 | 111,4 | 1,5   | 0,5         |
| Vorgehängte hinterlüftete Fassaden   | 0,58                       | 112,0        | 114,4 | 116,1 | 116,0 | 116,7 | 117,2 | 117,4 | 118,8 | 2,4   | 1,2         |
| Fliesen- und Plattenarbeiten   | 32,63                      | 103,4        | 103,7 | 104,4 | 105,0 | 104,9 | 106,1 | 106,4 | 107,2 | 2,1   | 0,8         |
| Estricharbeiten  | 19,99                      | 108,7        | 110,7 | 111,1 | 111,6 | 111,6 | 112,6 | 114,5 | 114,8 | 2,9   | 0,3         |
| Tischlerarbeiten   | 99,19                      | 109,3        | 111,5 | 112,9 | 112,9 | 113,1 | 114,2 | 114,5 | 115,1 | 1,9   | 0,5         |
| Parkettarbeiten  | 17,27                      | 106,9        | 106,9 | 108,0 | 108,3 | 108,6 | 108,9 | 108,2 | 108,3 | —   | 0,1         |
| Rolladenarbeiten   | 14,47                      | 106,9        | 108,5 | 108,3 | 108,3 | 108,5 | 109,0 | 109,3 | 109,8 | 1,4   | 0,5         |
| Metallbauarbeiten  | 37,14                      | 113,0        | 114,2 | 114,6 | 114,4 | 114,9 | 116,6 | 116,9 | 117,5 | 2,7   | 0,5         |
| Verglasungsarbeiten  | 0,56                       | 114,7        | 114,6 | 114,9 | 114,9 | 114,9 | 116,6 | 116,6 | 116,6 | 1,5   | —           |
| Maler- und Lackierarbeiten -<br>Beschichtungen                                   | 16,12                      | 106,8        | 107,3 | 108,3 | 108,2 | 108,4 | 108,4 | 108,5 | 109,1 | 0,8   | 0,6         |
| Bodenbelagsarbeiten  | 8,88                       | 108,5        | 109,1 | 109,8 | 109,8 | 109,8 | 110,4 | 110,4 | 111,0 | 1,1   | 0,5         |
| Tapezierarbeiten   | 12,62                      | 109,8        | 109,8 | 110,3 | 110,2 | 110,4 | 110,4 | 110,4 | 110,7 | 0,5   | 0,3         |
| Raumluftechnische Anlagen<br>Heizanlagen und zentrale<br>Wassererwärmungsanlagen | 2,38                       | 114,8        | 117,1 | 118,2 | 118,6 | 118,6 | 119,6 | 119,9 | 121,3 | 2,3   | 1,2         |
| Gas-, Wasser- u. Entwässerungs-<br>anl. innerh. v. Geb.                          | 70,01                      | 115,7        | 117,5 | 120,4 | 120,8 | 121,0 | 122,9 | 123,5 | 124,3 | 2,9   | 0,6         |
| Nieder- und Mittelspannungsanlagen   | 48,04                      | 115,4        | 117,4 | 119,5 | 119,8 | 120,5 | 121,9 | 123,0 | 124,0 | 3,5   | 0,8         |
| Gebäudeautomation  | 36,20                      | 114,7        | 117,0 | 119,9 | 120,1 | 120,6 | 123,7 | 124,1 | 124,6 | 3,7   | 0,4         |
| Blitzschutzanlagen   | 1,30                       | 115,5        | 119,7 | 123,5 | 123,4 | 124,3 | 125,8 | 126,3 | 127,7 | 3,5   | 1,1         |
| Dämmarbeiten an technischen Anlagen  | 1,58                       | 128,3        | 136,0 | 138,3 | 140,8 | 139,6 | 141,9 | 142,7 | 143,0 | 1,6   | 0,2         |
| Förder-, Aufzugsanlagen,<br>Fahrtreppen und -steige                              | 2,81                       | 117,3        | 120,7 | 123,6 | 124,1 | 124,2 | 125,8 | 127,0 | 129,0 | 3,9   | 1,6         |
| 3,19   | 106,8                      | 109,3        | 111,7 | 111,9 | 111,9 | 113,8 | 113,9 | 115,3 | 3,0   | 1,2   |             |
| Straßenbau insgesamt   | 1000                       | 114,6        | 117,4 | 119,0 | 119,2 | 119,1 | 120,2 | 121,1 | 121,4 | 1,8   | 0,2         |
| Erdarbeiten  | 249,55                     | 109,7        | 111,1 | 111,7 | 111,8 | 111,7 | 111,8 | 112,2 | 112,2 | 0,4   | —           |
| Entwässerungskanalarbeiten   | 84,84                      | 108,7        | 111,9 | 113,0 | 113,3 | 113,4 | 114,2 | 115,1 | 115,8 | 2,2   | 0,6         |
| Verkehrswegebau, Oberbausch.<br>ohne Bindemittel                                 | 139,75                     | 113,5        | 116,4 | 118,2 | 118,4 | 118,4 | 119,8 | 120,2 | 120,4 | 1,7   | 0,2         |
| Verkehrswegebau, Oberbausch.<br>m. hydr. Bindemitteln                            | 107,61                     | 112,5        | 115,0 | 114,6 | 114,5 | 113,7 | 114,6 | 115,3 | 115,4 | 0,8   | 0,1         |
| Verkehrswegebau,<br>Oberbauschichten aus Asphalt                                 | 290,55                     | 123,8        | 128,3 | 131,7 | 132,0 | 132,0 | 134,0 | 135,7 | 136,3 | 3,3   | 0,4         |
| Verkehrswegebau, Pflaster.,<br>Platten., Einfassungen                            | 53,17                      | 109,8        | 112,3 | 114,2 | 114,3 | 114,5 | 115,1 | 115,9 | 116,2 | 1,7   | 0,3         |
| Landschaftsbauarbeiten   | 5,07                       | 112,7        | 114,5 | 117,8 | 118,2 | 118,8 | 120,1 | 121,4 | 122,1 | 3,3   | 0,6         |
| Mauerarbeiten  | 2,80                       | 109,6        | 111,3 | 111,8 | 111,5 | 112,2 | 113,6 | 114,9 | 115,4 | 3,5   | 0,4         |
| Betonarbeiten  | 30,79                      | 108,6        | 110,6 | 112,3 | 112,8 | 112,6 | 113,5 | 114,4 | 115,1 | 2,0   | 0,6         |
| Abdichtungsarbeiten  | 1,14                       | 109,0        | 112,1 | 116,1 | 115,8 | 116,6 | 117,1 | 117,1 | 117,7 | 1,6   | 0,5         |
| Metallbauarbeiten  | 28,76                      | 112,4        | 113,2 | 113,0 | 112,9 | 113,5 | 115,2 | 115,5 | 115,6 | 2,4   | 0,1         |
| Maler- und Lackierarbeiten -<br>Beschichtungen                                   | 5,97                       | 105,5        | 104,2 | 103,3 | 103,2 | 103,4 | 103,9 | 104,0 | 104,7 | 1,5   | 0,7         |

1) Einschl. Umsatz- (Mehrwert-)steuer.

**3. Preisindizes für Bauwerke in Hessen<sup>1)</sup> — Bauleistungen am Bauwerk —  
2005 = 100**

| Jahr / Monat | Neubau von Wohngebäuden |                |                |                              |                     | Instandhaltung von Wohngebäuden   |  |
|--------------|-------------------------|----------------|----------------|------------------------------|---------------------|-----------------------------------|--|
|              | Wohngebäude insgesamt   | davon          |                | Ein- und Zweifamiliengebäude | Mehrfamiliengebäude | Mehrfamiliengebäude <sup>2)</sup> | Schönheitsreparaturen in einer Wohnung |
|              |                         | Rohbauarbeiten | Ausbauarbeiten |                              |                     |                                   |  |
| 2006 D       | 101,3                   | 101,0          | 101,6          | 101,2                        | 101,5               | 101,2                             | 98,9                                   |
| 2007 D       | 107,4                   | 107,1          | 107,7          | 107,3                        | 107,6               | 107,7                             | 103,0                                  |
| 2008 D       | 110,6                   | 110,5          | 110,6          | 110,5                        | 111,1               | 111,4                             | 104,8                                  |
| 2009 D       | 111,9                   | 111,6          | 112,2          | 111,8                        | 112,3               | 113,1                             | 105,4                                  |
| 2010 D       | 113,3                   | 113,0          | 113,6          | 113,2                        | 113,7               | 114,8                             | 106,9                                  |
| 2005 Februar | 100,0                   | 100,0          | 100,1          | 100,0                        | 100,0               | 100,0                             | 100,2                                  |
| Mai          | 99,9                    | 99,9           | 99,8           | 99,9                         | 99,9                | 100,1                             | 100,6                                  |
| August       | 100,0                   | 100,1          | 99,9           | 100,0                        | 100,0               | 99,8                              | 99,6                                   |
| November     | 100,1                   | 100,0          | 100,2          | 100,1                        | 100,1               | 100,0                             | 99,6                                   |
| 2006 Februar | 100,4                   | 99,9           | 100,9          | 100,4                        | 100,6               | 100,7                             | 98,8                                   |
| Mai          | 100,7                   | 100,3          | 101,0          | 100,6                        | 100,9               | 100,6                             | 98,9                                   |
| August       | 101,6                   | 101,4          | 101,7          | 101,5                        | 101,8               | 101,3                             | 98,9                                   |
| November     | 102,5                   | 102,5          | 102,6          | 102,4                        | 102,8               | 102,2                             | 99,0                                   |
| 2007 Februar | 106,6                   | 106,3          | 106,9          | 106,5                        | 106,8               | 106,9                             | 102,7                                  |
| Mai          | 107,1                   | 106,8          | 107,3          | 107,0                        | 107,3               | 107,3                             | 102,7                                  |
| August       | 107,4                   | 107,1          | 107,7          | 107,4                        | 107,7               | 107,7                             | 102,8                                  |
| November     | 108,3                   | 108,0          | 108,7          | 108,3                        | 108,6               | 108,8                             | 103,7                                  |
| 2008 Februar | 109,6                   | 109,0          | 110,1          | 109,5                        | 110,0               | 110,7                             | 104,5                                  |
| Mai          | 110,3                   | 110,2          | 110,4          | 110,2                        | 110,8               | 111,2                             | 104,7                                  |
| August       | 111,2                   | 111,6          | 110,9          | 111,1                        | 111,9               | 111,7                             | 104,9                                  |
| November     | 111,2                   | 111,2          | 111,1          | 111,0                        | 111,7               | 112,1                             | 105,0                                  |
| 2009 Februar | 111,8                   | 111,7          | 111,9          | 111,7                        | 112,3               | 112,8                             | 105,2                                  |
| Mai          | 111,8                   | 111,4          | 112,1          | 111,7                        | 112,3               | 113,0                             | 105,3                                  |
| August       | 111,9                   | 111,5          | 112,3          | 111,8                        | 112,3               | 113,1                             | 105,4                                  |
| November     | 112,1                   | 111,8          | 112,4          | 112,0                        | 112,4               | 113,3                             | 105,7                                  |
| 2010 Februar | 112,5                   | 111,8          | 113,2          | 112,5                        | 112,9               | 114,2                             | 106,7                                  |
| Mai          | 113,2                   | 113,1          | 113,4          | 113,1                        | 113,7               | 114,6                             | 106,8                                  |
| August       | 113,6                   | 113,3          | 113,8          | 113,5                        | 113,9               | 115,0                             | 106,9                                  |
| November     | 113,9                   | 113,6          | 114,0          | 113,8                        | 114,1               | 115,3                             | 107,1                                  |
| 2011 Februar | 115,0                   | 114,7          | 115,2          | 114,9                        | 115,4               | 116,5                             | 107,4                                  |
| Mai          | 115,7                   | 115,8          | 115,6          | 115,6                        | 116,2               | 117,1                             | 107,6                                  |
| August       | 116,3                   | 116,3          | 116,2          | 116,2                        | 116,8               | 117,7                             | 107,8                                  |

1) Einschl. Umsatz- (Mehrwert-)steuer.— 2) Ohne Schönheitsreparaturen.



**Noch: 3. Preisindizes für Bauwerke in Hessen<sup>1)</sup> — Bauleistungen am Bauwerk —  
Veränderungen**

| Jahr / Monat  | Neubau von Wohngebäuden |                |                |                              |                     | Instandhaltung von Wohngebäuden   |  |
|---|-------------------------|----------------|----------------|------------------------------|---------------------|-----------------------------------|--|
|   | Wohngebäude insgesamt   | davon          |                | Ein- und Zweifamiliengebäude | Mehrfamiliengebäude | Mehrfamiliengebäude <sup>2)</sup> | Schönheitsreparaturen in einer Wohnung |
|   |                         | Rohbauarbeiten | Ausbauarbeiten |                              |                     |                                   |  |
| Zu- bzw. Abnahme (–) gegenüber dem jeweiligen Vorberichtsmonat in % |                         |                |                |                              |                     |                                   |  |
| 2005 Mai  | – 0,1                   | – 0,1          | – 0,3          | – 0,1                        | – 0,1               | 0,1                               | 0,4                                    |
| August  | 0,1                     | 0,2            | 0,1            | 0,1                          | 0,1                 | – 0,3                             | – 1,0                                  |
| November  | 0,1                     | – 0,1          | 0,3            | 0,1                          | 0,1                 | 0,2                               | —                                      |
| 2006 Februar  | 0,3                     | – 0,1          | 0,7            | 0,3                          | 0,5                 | 0,7                               | – 0,8                                  |
| Mai   | 0,3                     | 0,4            | 0,1            | 0,2                          | 0,3                 | – 0,1                             | 0,1                                    |
| August  | 0,9                     | 1,1            | 0,7            | 0,9                          | 0,9                 | 0,7                               | —                                      |
| November  | 0,9                     | 1,1            | 0,9            | 0,9                          | 1,0                 | 0,9                               | 0,1                                    |
| 2007 Februar  | 4,0                     | 3,7            | 4,2            | 4,0                          | 3,9                 | 4,6                               | 3,7                                    |
| Mai   | 0,5                     | 0,5            | 0,4            | 0,5                          | 0,5                 | 0,4                               | —                                      |
| August  | 0,3                     | 0,3            | 0,4            | 0,4                          | 0,4                 | 0,4                               | 0,1                                    |
| November  | 0,8                     | 0,8            | 0,9            | 0,8                          | 0,8                 | 1,0                               | 0,9                                    |
| 2008 Februar  | 1,2                     | 0,9            | 1,3            | 1,1                          | 1,3                 | 1,7                               | 0,8                                    |
| Mai   | 0,6                     | 1,1            | 0,3            | 0,6                          | 0,7                 | 0,5                               | 0,2                                    |
| August  | 0,8                     | 1,3            | 0,5            | 0,8                          | 1,0                 | 0,4                               | 0,2                                    |
| November  | —                       | – 0,4          | 0,2            | – 0,1                        | – 0,2               | 0,4                               | 0,1                                    |
| 2009 Februar  | 0,5                     | 0,4            | 0,7            | 0,6                          | 0,5                 | 0,6                               | 0,2                                    |
| Mai   | —                       | – 0,3          | 0,2            | —                            | —                   | 0,2                               | 0,1                                    |
| August  | 0,1                     | 0,1            | 0,2            | 0,1                          | —                   | 0,1                               | 0,1                                    |
| November  | 0,2                     | 0,3            | 0,1            | 0,2                          | 0,1                 | 0,2                               | 0,3                                    |
| 2010 Februar  | 0,4                     | —              | 0,7            | 0,4                          | 0,4                 | 0,8                               | 0,9                                    |
| Mai   | 0,6                     | 1,2            | 0,2            | 0,5                          | 0,7                 | 0,4                               | 0,1                                    |
| August  | 0,4                     | 0,2            | 0,4            | 0,4                          | 0,2                 | 0,3                               | 0,1                                    |
| November  | 0,3                     | 0,3            | 0,2            | 0,3                          | 0,2                 | 0,3                               | 0,2                                    |
| 2011 Februar  | 1,0                     | 1,0            | 1,1            | 1,0                          | 1,1                 | 1,0                               | 0,3                                    |
| Mai   | 0,6                     | 1,0            | 0,3            | 0,6                          | 0,7                 | 0,5                               | 0,2                                    |
| August  | 0,5                     | 0,4            | 0,5            | 0,5                          | 0,5                 | 0,5                               | 0,2                                    |
| Zu- bzw. Abnahme (–) gegenüber Vorjahr bzw. Vorjahresmonat in %     |                         |                |                |                              |                     |                                   |  |
| 2006 D  | 1,3                     | 1,0            | 1,6            | 1,2                          | 1,5                 | 1,2                               | – 1,1                                  |
| 2007 D  | 6,0                     | 6,0            | 6,0            | 6,0                          | 6,0                 | 6,4                               | 4,1                                    |
| 2008 D  | 3,0                     | 3,2            | 2,7            | 3,0                          | 3,3                 | 3,4                               | 1,7                                    |
| 2009 D  | 1,2                     | 1,0            | 1,4            | 1,2                          | 1,1                 | 1,5                               | 0,6                                    |
| 2010 D  | 1,3                     | 1,3            | 1,2            | 1,3                          | 1,2                 | 1,5                               | 1,4                                    |
| 2006 Februar  | 0,4                     | – 0,1          | 0,8            | 0,4                          | 0,6                 | 0,7                               | – 1,4                                  |
| Mai   | 0,8                     | 0,4            | 1,2            | 0,7                          | 1,0                 | 0,5                               | – 1,7                                  |
| August  | 1,6                     | 1,3            | 1,8            | 1,5                          | 1,8                 | 1,5                               | – 0,7                                  |
| November  | 2,4                     | 2,5            | 2,4            | 2,3                          | 2,7                 | 2,2                               | – 0,6                                  |
| 2007 Februar  | 6,2                     | 6,4            | 5,9            | 6,1                          | 6,2                 | 6,2                               | 3,9                                    |
| Mai   | 6,4                     | 6,5            | 6,2            | 6,4                          | 6,3                 | 6,7                               | 3,8                                    |
| August  | 5,7                     | 5,6            | 5,9            | 5,8                          | 5,8                 | 6,3                               | 3,9                                    |
| November  | 5,7                     | 5,4            | 5,9            | 5,8                          | 5,6                 | 6,5                               | 4,7                                    |
| 2008 Februar  | 2,8                     | 2,5            | 3,0            | 2,8                          | 3,0                 | 3,6                               | 1,8                                    |
| Mai   | 3,0                     | 3,2            | 2,9            | 3,0                          | 3,3                 | 3,6                               | 1,9                                    |
| August  | 3,5                     | 4,2            | 3,0            | 3,4                          | 3,9                 | 3,7                               | 2,0                                    |
| November  | 2,7                     | 3,0            | 2,2            | 2,5                          | 2,9                 | 3,0                               | 1,3                                    |
| 2009 Februar  | 2,0                     | 2,5            | 1,6            | 2,0                          | 2,1                 | 1,9                               | 0,7                                    |
| Mai   | 1,4                     | 1,1            | 1,5            | 1,4                          | 1,4                 | 1,6                               | 0,6                                    |
| August  | 0,6                     | – 0,1          | 1,3            | 0,6                          | 0,4                 | 1,3                               | 0,5                                    |
| November  | 0,8                     | 0,5            | 1,2            | 0,9                          | 0,6                 | 1,1                               | 0,7                                    |
| 2010 Februar  | 0,6                     | 0,1            | 1,2            | 0,7                          | 0,5                 | 1,2                               | 1,4                                    |
| Mai   | 1,3                     | 1,5            | 1,2            | 1,3                          | 1,2                 | 1,4                               | 1,4                                    |
| August  | 1,5                     | 1,6            | 1,3            | 1,5                          | 1,4                 | 1,7                               | 1,4                                    |
| November  | 1,6                     | 1,6            | 1,4            | 1,6                          | 1,5                 | 1,8                               | 1,3                                    |
| 2011 Februar  | 2,2                     | 2,6            | 1,8            | 2,1                          | 2,2                 | 2,0                               | 0,7                                    |
| Mai   | 2,2                     | 2,4            | 1,9            | 2,2                          | 2,2                 | 2,2                               | 0,7                                    |
| August  | 2,4                     | 2,6            | 2,1            | 2,4                          | 2,5                 | 2,3                               | 0,8                                    |

1) Einschl. Umsatz- (Mehrwert-)steuer.— 2) Ohne Schönheitsreparaturen.

**Noch: 3. Preisindizes für Bauwerke in Hessen<sup>1)</sup> — Bauleistungen am Bauwerk —  
2005 = 100**

| Jahr / Monat | Nichtwohngebäude |                                     | Sonstige Bauwerke |         |            |               |
|--------------|------------------|-------------------------------------|-------------------|---------|------------|---------------|
|              | Büro-<br>gebäude | Gewerbliche<br>Betriebs-<br>gebäude | Straßenbau        | Brücken | Ortskanäle | Aussenanlagen |
| 2006 D       | 101,6            | 101,5                               | 103,6             | 101,9   | 101,0      | 101,5         |
| 2007 D       | 107,8            | 107,8                               | 109,6             | 108,8   | 105,3      | 106,6         |
| 2008 D       | 111,4            | 112,1                               | 114,6             | 113,3   | 108,5      | 109,9         |
| 2009 D       | 112,8            | 113,6                               | 117,4             | 113,9   | 110,3      | 113,0         |
| 2010 D       | 114,2            | 114,8                               | 119,0             | 115,0   | 111,3      | 115,6         |
| 2005 Februar | 100,0            | 99,9                                | 99,9              | 99,6    | 100,2      | 100,0         |
| Mai          | 99,9             | 99,9                                | 99,8              | 100,0   | 100,0      | 100,0         |
| August       | 100,0            | 100,1                               | 99,9              | 100,2   | 99,9       | 99,9          |
| November     | 100,1            | 100,2                               | 100,4             | 100,2   | 99,9       | 100,1         |
| 2006 Februar | 100,7            | 100,5                               | 102,2             | 100,4   | 100,3      | 100,6         |
| Mai          | 101,0            | 100,8                               | 103,0             | 101,2   | 100,7      | 101,2         |
| August       | 101,8            | 101,6                               | 104,2             | 102,4   | 101,5      | 101,7         |
| November     | 102,9            | 102,9                               | 104,8             | 103,7   | 101,6      | 102,4         |
| 2007 Februar | 107,0            | 106,9                               | 108,5             | 107,4   | 104,3      | 105,8         |
| Mai          | 107,5            | 107,5                               | 108,9             | 108,7   | 104,9      | 106,1         |
| August       | 107,8            | 107,9                               | 109,2             | 109,0   | 105,3      | 106,2         |
| November     | 108,8            | 108,9                               | 111,6             | 109,9   | 106,7      | 108,1         |
| 2008 Februar | 110,3            | 110,6                               | 112,9             | 111,0   | 107,2      | 109,5         |
| Mai          | 111,0            | 111,6                               | 113,5             | 112,5   | 107,7      | 109,3         |
| August       | 112,1            | 113,0                               | 115,6             | 115,4   | 109,5      | 110,3         |
| November     | 112,1            | 113,0                               | 116,2             | 114,4   | 109,5      | 110,5         |
| 2009 Februar | 112,7            | 113,6                               | 117,0             | 114,3   | 109,9      | 112,0         |
| Mai          | 112,8            | 113,6                               | 117,2             | 114,6   | 110,2      | 113,0         |
| August       | 112,8            | 113,5                               | 117,6             | 113,4   | 110,5      | 113,3         |
| November     | 113,0            | 113,5                               | 117,8             | 113,2   | 110,5      | 113,5         |
| 2010 Februar | 113,6            | 114,0                               | 118,7             | 113,2   | 111,0      | 115,0         |
| Mai          | 114,1            | 114,7                               | 119,1             | 114,9   | 111,3      | 115,5         |
| August       | 114,4            | 115,1                               | 119,2             | 115,7   | 111,5      | 116,0         |
| November     | 114,6            | 115,5                               | 119,1             | 116,2   | 111,5      | 116,0         |
| 2011 Februar | 115,9            | 116,9                               | 120,2             | 117,6   | 112,0      | 116,6         |
| Mai          | 116,7            | 117,7                               | 121,1             | 118,4   | 112,8      | 117,4         |
| August       | 117,2            | 118,4                               | 121,4             | 119,0   | 113,1      | 117,7         |

1) Einschl. Umsatz- (Mehrwert-)steuer.

**Noch: 3. Preisindizes für Bauwerke in Hessen<sup>1)</sup> — Bauleistungen am Bauwerk —  
Veränderungen**

| Jahr / Monat  | Nichtwohngebäude |                                     | Sonstige Bauwerke |         |            |               |
|---|------------------|-------------------------------------|-------------------|---------|------------|---------------|
|   | Büro-<br>gebäude | Gewerbliche<br>Betriebs-<br>gebäude | Straßenbau        | Brücken | Ortskanäle | Aussenanlagen |
| Zu- bzw. Abnahme (-) gegenüber dem jeweiligen Vorberichtsmonat in % |                  |                                     |                   |         |            |               |
| 2005 Mai  | - 0,1            | —                                   | - 0,1             | 0,4     | - 0,2      | —             |
| August  | 0,1              | 0,2                                 | 0,1               | 0,2     | - 0,1      | - 0,1         |
| November  | 0,1              | 0,1                                 | 0,5               | —       | —          | 0,2           |
| 2006 Februar  | 0,6              | 0,3                                 | 1,8               | 0,2     | 0,4        | 0,5           |
| Mai   | 0,3              | 0,3                                 | 0,8               | 0,8     | 0,4        | 0,6           |
| August  | 0,8              | 0,8                                 | 1,2               | 1,2     | 0,8        | 0,5           |
| November  | 1,1              | 1,3                                 | 0,6               | 1,3     | 0,1        | 0,7           |
| 2007 Februar  | 4,0              | 3,9                                 | 3,5               | 3,6     | 2,7        | 3,3           |
| Mai   | 0,5              | 0,6                                 | 0,4               | 1,2     | 0,6        | 0,3           |
| August  | 0,3              | 0,4                                 | 0,3               | 0,3     | 0,4        | 0,1           |
| November  | 0,9              | 0,9                                 | 2,2               | 0,8     | 1,3        | 1,8           |
| 2008 Februar  | 1,4              | 1,6                                 | 1,2               | 1,0     | 0,5        | 1,3           |
| Mai   | 0,6              | 0,9                                 | 0,5               | 1,4     | 0,5        | - 0,2         |
| August  | 1,0              | 1,3                                 | 1,9               | 2,6     | 1,7        | 0,9           |
| November  | —                | —                                   | 0,5               | - 0,9   | —          | 0,2           |
| 2009 Februar  | 0,5              | 0,5                                 | 0,7               | - 0,1   | 0,4        | 1,4           |
| Mai   | 0,1              | —                                   | 0,2               | 0,3     | 0,3        | 0,9           |
| August  | —                | - 0,1                               | 0,3               | - 1,0   | 0,3        | 0,3           |
| November  | 0,2              | —                                   | 0,2               | - 0,2   | —          | 0,2           |
| 2010 Februar  | 0,5              | 0,4                                 | 0,8               | —       | 0,5        | 1,3           |
| Mai   | 0,4              | 0,6                                 | 0,3               | 1,5     | 0,3        | 0,4           |
| August  | 0,3              | 0,3                                 | 0,1               | 0,7     | 0,2        | 0,4           |
| November  | 0,2              | 0,3                                 | - 0,1             | 0,4     | —          | —             |
| 2011 Februar  | 1,1              | 1,2                                 | 0,9               | 1,2     | 0,4        | 0,5           |
| Mai   | 0,7              | 0,7                                 | 0,7               | 0,7     | 0,7        | 0,7           |
| August  | 0,4              | 0,6                                 | 0,2               | 0,5     | 0,3        | 0,3           |
| Zu- bzw. Abnahme (-) gegenüber Vorjahr bzw. Vorjahresmonat in %     |                  |                                     |                   |         |            |               |
| 2006 D  | 1,6              | 1,5                                 | 3,6               | 1,9     | 1,0        | 1,5           |
| 2007 D  | 6,1              | 6,2                                 | 5,8               | 6,8     | 4,3        | 5,0           |
| 2008 D  | 3,3              | 4,0                                 | 4,6               | 4,1     | 3,0        | 3,1           |
| 2009 D  | 1,3              | 1,3                                 | 2,4               | 0,5     | 1,7        | 2,8           |
| 2010 D  | 1,2              | 1,1                                 | 1,4               | 1,0     | 0,9        | 2,3           |
| 2006 Februar  | 0,7              | 0,6                                 | 2,3               | 0,8     | 0,1        | 0,6           |
| Mai   | 1,1              | 0,9                                 | 3,2               | 1,2     | 0,7        | 1,2           |
| August  | 1,8              | 1,5                                 | 4,3               | 2,2     | 1,6        | 1,8           |
| November  | 2,8              | 2,7                                 | 4,4               | 3,5     | 1,7        | 2,3           |
| 2007 Februar  | 6,3              | 6,4                                 | 6,2               | 7,0     | 4,0        | 5,2           |
| Mai   | 6,4              | 6,6                                 | 5,7               | 7,4     | 4,2        | 4,8           |
| August  | 5,9              | 6,2                                 | 4,8               | 6,4     | 3,7        | 4,4           |
| November  | 5,7              | 5,8                                 | 6,5               | 6,0     | 5,0        | 5,6           |
| 2008 Februar  | 3,1              | 3,5                                 | 4,1               | 3,4     | 2,8        | 3,5           |
| Mai   | 3,3              | 3,8                                 | 4,2               | 3,5     | 2,7        | 3,0           |
| August  | 4,0              | 4,7                                 | 5,9               | 5,9     | 4,0        | 3,9           |
| November  | 3,0              | 3,8                                 | 4,1               | 4,1     | 2,6        | 2,2           |
| 2009 Februar  | 2,2              | 2,7                                 | 3,6               | 3,0     | 2,5        | 2,3           |
| Mai   | 1,6              | 1,8                                 | 3,3               | 1,9     | 2,3        | 3,4           |
| August  | 0,6              | 0,4                                 | 1,7               | - 1,7   | 0,9        | 2,7           |
| November  | 0,8              | 0,4                                 | 1,4               | - 1,0   | 0,9        | 2,7           |
| 2010 Februar  | 0,8              | 0,4                                 | 1,5               | - 1,0   | 1,0        | 2,7           |
| Mai   | 1,2              | 1,0                                 | 1,6               | 0,3     | 1,0        | 2,2           |
| August  | 1,4              | 1,4                                 | 1,4               | 2,0     | 0,9        | 2,4           |
| November  | 1,4              | 1,8                                 | 1,1               | 2,7     | 0,9        | 2,2           |
| 2011 Februar  | 2,0              | 2,5                                 | 1,3               | 3,9     | 0,9        | 1,4           |
| Mai   | 2,3              | 2,6                                 | 1,7               | 3,0     | 1,3        | 1,6           |
| August  | 2,4              | 2,9                                 | 1,8               | 2,9     | 1,4        | 1,5           |

1) Einschl. Umsatz- (Mehrwert-)steuer.

**4. Wiederherstellungswerte für 1913/1914 erstellte Wohngebäude in Deutschland<sup>1)</sup>**  
(einschl. Umsatzsteuer)

| Jahr   | 1913 = 1 M | 1914 = 1 M | Jahr                 | 1913 = 1 M | 1914 = 1 M |
|--------|------------|------------|----------------------|------------|------------|
| 1913 D | 1 M        | 0,936 M    | 1919 D               | 3,735 M    | 3,497 M    |
| 1914 D | 1,068 M    | 1 M        | 1920 D               | 10,680 M   | 10,000 M   |
| 1915 D | 1,197 M    | 1,121 M    | 1921 D               | 18,030 M   | 16,880 M   |
| 1916 D | 1,320 M    | 1,236 M    | 1922 D <sup>2)</sup> | —          | —          |
| 1917 D | 1,639 M    | 1,535 M    | 1923 D <sup>2)</sup> | —          | —          |
| 1918 D | 2,272 M    | 2,127 M    |                      |            |            |

Umstellung von Mark auf Rentenmark/Reichsmark

|        |          |          |                      |          |          |
|--------|----------|----------|----------------------|----------|----------|
| 1924 D | 1,381 RM | 1,293 RM | 1937 D               | 1,340 RM | 1,255 RM |
| 1925 D | 1,701 RM | 1,592 RM | 1938 D               | 1,354 RM | 1,268 RM |
| 1926 D | 1,653 RM | 1,548 RM | 1939 D               | 1,374 RM | 1,287 RM |
| 1927 D | 1,673 RM | 1,567 RM | 1940 D               | 1,395 RM | 1,306 RM |
| 1928 D | 1,748 RM | 1,637 RM | 1941 D               | 1,463 RM | 1,369 RM |
| 1929 D | 1,776 RM | 1,662 RM | 1942 D               | 1,585 RM | 1,484 RM |
| 1930 D | 1,701 RM | 1,592 RM | 1943 D               | 1,619 RM | 1,516 RM |
| 1931 D | 1,558 RM | 1,459 RM | 1944 D               | 1,653 RM | 1,548 RM |
| 1932 D | 1,320 RM | 1,236 RM | 1945 D               | 1,707 RM | 1,599 RM |
| 1933 D | 1,252 RM | 1,172 RM | 1946 D               | 1,823 RM | 1,707 RM |
| 1934 D | 1,313 RM | 1,229 RM | 1947 D               | 2,129 RM | 1,994 RM |
| 1935 D | 1,313 RM | 1,229 RM | 1948 D <sup>3)</sup> | —        | —        |
| 1936 D | 1,313 RM | 1,229 RM |                      |          |          |

Umstellung von Reichsmark auf Deutsche Mark

|        |          |          |        |           |           |
|--------|----------|----------|--------|-----------|-----------|
| 1949 D | 2,626 DM | 2,459 DM | 1974 D | 9,226 DM  | 8,639 DM  |
| 1950 D | 2,503 DM | 2,344 DM | 1975 D | 9,446 DM  | 8,844 DM  |
| 1951 D | 2,898 DM | 2,713 DM | 1976 D | 9,771 DM  | 9,150 DM  |
| 1952 D | 3,088 DM | 2,892 DM | 1977 D | 10,245 DM | 9,593 DM  |
| 1953 D | 2,986 DM | 2,796 DM | 1978 D | 10,878 DM | 10,186 DM |
| 1954 D | 3,000 DM | 2,809 DM | 1979 D | 11,833 DM | 11,080 DM |
| 1955 D | 3,163 DM | 2,962 DM | 1980 D | 13,097 DM | 12,263 DM |
| 1956 D | 3,245 DM | 3,038 DM | 1981 D | 13,863 DM | 12,981 DM |
| 1957 D | 3,361 DM | 3,146 DM | 1982 D | 14,263 DM | 13,355 DM |
| 1958 D | 3,469 DM | 3,248 DM | 1983 D | 14,564 DM | 13,637 DM |
| 1959 D | 3,653 DM | 3,420 DM | 1984 D | 14,924 DM | 13,974 DM |
| 1960 D | 3,925 DM | 3,675 DM | 1985 D | 14,987 DM | 14,033 DM |
| 1961 D | 4,224 DM | 3,955 DM | 1986 D | 15,193 DM | 14,226 DM |
| 1962 D | 4,571 DM | 4,280 DM | 1987 D | 15,482 DM | 14,496 DM |
| 1963 D | 4,810 DM | 4,503 DM | 1988 D | 15,811 DM | 14,805 DM |
| 1964 D | 5,034 DM | 4,713 DM | 1989 D | 16,389 DM | 15,345 DM |
| 1965 D | 5,245 DM | 4,911 DM | 1990 D | 17,445 DM | 16,334 DM |
| 1966 D | 5,415 DM | 5,070 DM | 1991 D | 18,656 DM | 17,469 DM |
| 1967 D | 5,299 DM | 4,962 DM | 1992 D | 19,850 DM | 18,587 DM |
| 1968 D | 5,524 DM | 5,172 DM | 1993 D | 20,830 DM | 19,504 DM |
| 1969 D | 5,840 DM | 5,468 DM | 1994 D | 21,329 DM | 19,971 DM |
| 1970 D | 6,803 DM | 6,369 DM | 1995 D | 21,829 DM | 20,440 DM |
| 1971 D | 7,505 DM | 7,027 DM | 1996 D | 21,791 DM | 20,405 DM |
| 1972 D | 8,012 DM | 7,502 DM | 1997 D | 21,627 DM | 20,252 DM |
| 1973 D | 8,600 DM | 8,053 DM | 1998 D | 21,551 DM | 20,180 DM |

1) 1913 bis 1944 Reichsgebiet (jeweiliger Gebietsstand); 1945 bis 1990 früheres Bundesgebiet (jeweiliger Gebietsstand). — 2) Für 1922 und 1923 wurden wegen der sprunghaften Entwertung der Mark keine Jahresdurchschnitte veröffentlicht. — 3) Für den Jahresdurchschnitt wurden 2,810 (1913 = 1 M) bzw. 2,631 (1914 = 1 M) als Mittelwert der Ergebnisse auf Basis der Reichsmark bzw. Deutsche Mark ermittelt.

**Noch: 4. Wiederherstellungswerte für 1913/1914 erstellte Wohngebäude in Deutschland<sup>1)</sup>**  
**(einschl. Umsatzsteuer)**

| Jahr   | 1913 = 1 M | 1914 = 1 M | Monat        | 1913 = 1 M | 1914 = 1 M |
|--------|------------|------------|--------------|------------|------------|
| 1999 D | 21,474 DM  | 20,108 DM  | 2006 Februar | 22,135 DM  | 20,727 DM  |
| 2000 D | 21,545 DM  | 20,174 DM  | Mai          | 22,267 DM  | 20,850 DM  |
| 2001 D | 21,529 DM  | 20,159 DM  | August       | 22,531 DM  | 21,097 DM  |
| 2002 D | 21,518 DM  | 20,149 DM  | November     | 22,751 DM  | 21,304 DM  |
| 2003 D | 21,529 DM  | 20,159 DM  | 2007 Februar | 23,719 DM  | 22,210 DM  |
| 2004 D | 21,809 DM  | 20,422 DM  | Mai          | 23,873 DM  | 22,354 DM  |
| 2005 D | 22,003 DM  | 20,603 DM  | August       | 23,983 DM  | 22,457 DM  |
| 2006 D | 22,421 DM  | 20,995 DM  | November     | 24,093 DM  | 22,560 DM  |
| 2007 D | 23,917 DM  | 22,395 DM  | 2008 Februar | 24,335 DM  | 22,787 DM  |
| 2008 D | 24,599 DM  | 23,034 DM  | Mai          | 24,533 DM  | 22,972 DM  |
| 2009 D | 24,808 DM  | 23,230 DM  | August       | 24,775 DM  | 23,199 DM  |
| 2010 D | 25,056 DM  | 23,462 DM  | November     | 24,753 DM  | 23,178 DM  |
|        |            |            | 2009 Februar | 24,819 DM  | 23,240 DM  |
|        |            |            | Mai          | 24,775 DM  | 23,199 DM  |
|        |            |            | August       | 24,819 DM  | 23,240 DM  |
|        |            |            | November     | 24,819 DM  | 23,240 DM  |
|        |            |            | 2010 Februar | 24,863 DM  | 23,281 DM  |
|        |            |            | Mai          | 25,017 DM  | 23,426 DM  |
|        |            |            | August       | 25,127 DM  | 23,529 DM  |
|        |            |            | November     | 25,215 DM  | 23,611 DM  |
|        |            |            | 2011 Februar | 25,501 DM  | 23,879 DM  |
|        |            |            | Mai          | 25,700 DM  | 24,064 DM  |

**Umstellung von Deutsche Mark auf Euro**

|        |            |            |              |            |            |
|--------|------------|------------|--------------|------------|------------|
| 1999 D | 10,980 EUR | 10,281 EUR | 2006 Februar | 11,317 EUR | 10,598 EUR |
| 2000 D | 11,016 EUR | 10,315 EUR | Mai          | 11,385 EUR | 10,660 EUR |
| 2001 D | 11,007 EUR | 10,307 EUR | August       | 11,520 EUR | 10,787 EUR |
| 2002 D | 11,002 EUR | 10,302 EUR | November     | 11,632 EUR | 10,893 EUR |
| 2003 D | 11,008 EUR | 10,307 EUR | 2007 Februar | 12,127 EUR | 11,356 EUR |
| 2004 D | 11,151 EUR | 10,442 EUR | Mai          | 12,206 EUR | 11,429 EUR |
| 2005 D | 11,250 EUR | 10,534 EUR | August       | 12,262 EUR | 11,482 EUR |
| 2006 D | 11,464 EUR | 10,735 EUR | November     | 12,319 EUR | 11,535 EUR |
| 2007 D | 12,229 EUR | 11,451 EUR | 2008 Februar | 12,442 EUR | 11,651 EUR |
| 2008 D | 12,577 EUR | 11,777 EUR | Mai          | 12,544 EUR | 11,745 EUR |
| 2009 D | 12,684 EUR | 11,877 EUR | August       | 12,667 EUR | 11,861 EUR |
| 2010 D | 12,811 EUR | 11,996 EUR | November     | 12,656 EUR | 11,851 EUR |
|        |            |            | 2009 Februar | 12,690 EUR | 11,882 EUR |
|        |            |            | Mai          | 12,667 EUR | 11,861 EUR |
|        |            |            | August       | 12,690 EUR | 11,882 EUR |
|        |            |            | November     | 12,690 EUR | 11,882 EUR |
|        |            |            | 2010 Februar | 12,712 EUR | 11,903 EUR |
|        |            |            | Mai          | 12,791 EUR | 11,978 EUR |
|        |            |            | August       | 12,847 EUR | 12,030 EUR |
|        |            |            | November     | 12,892 EUR | 12,072 EUR |
|        |            |            | 2011 Februar | 13,038 EUR | 12,209 EUR |
|        |            |            | Mai          | 13,140 EUR | 12,304 EUR |

1) bis 1990 früheres Bundesgebiet.

Quelle: Statistisches Bundesamt, Fachserie 17, Reihe 4 "Baupreisindizes".

**5. Preisindizes für Bauwerke in Deutschland<sup>1)</sup> — Bauleistungen am Bauwerk —**  
**2005 = 100**

| Jahr / Monat | Neubau von Wohngebäuden |                |                |                              |                     | Instandhaltung von Wohngebäuden   |  |
|--------------|-------------------------|----------------|----------------|------------------------------|---------------------|-----------------------------------|--|
|              | Wohngebäude insgesamt   | davon          |                | Ein- und Zweifamiliengebäude | Mehrfamiliengebäude | Mehrfamiliengebäude <sup>2)</sup> | Schönheitsreparaturen in einer Wohnung |
|              |                         | Rohbauarbeiten | Ausbauarbeiten |                              |                     |                                   |  |
| 2006 D       | 101,9                   | 102,2          | 101,7          | 101,9                        | 102,1               | 101,8                             | 100,5                                  |
| 2007 D       | 108,7                   | 109,1          | 108,3          | 108,6                        | 109,1               | 108,4                             | 104,4                                  |
| 2008 D       | 111,8                   | 112,5          | 111,2          | 111,6                        | 112,7               | 111,3                             | 105,9                                  |
| 2009 D       | 112,8                   | 112,7          | 112,7          | 112,6                        | 113,5               | 113,1                             | 106,5                                  |
| 2010 D       | 113,9                   | 113,7          | 114,1          | 113,7                        | 114,7               | 114,8                             | 107,3                                  |
| 2005 Februar | 100,0                   | 100,2          | 99,9           | 100,1                        | 100,0               | 99,8                              | 100,4                                  |
| Mai          | 99,9                    | 99,9           | 99,9           | 99,9                         | 99,9                | 99,9                              | 100,1                                  |
| August       | 100,0                   | 99,9           | 100,0          | 100,0                        | 100,0               | 100,1                             | 99,8                                   |
| November     | 100,1                   | 100,0          | 100,1          | 100,1                        | 100,1               | 100,2                             | 99,7                                   |
| 2006 Februar | 100,6                   | 100,6          | 100,6          | 100,6                        | 100,7               | 100,8                             | 100,5                                  |
| Mai          | 101,2                   | 101,3          | 101,0          | 101,1                        | 101,3               | 101,2                             | 100,4                                  |
| August       | 102,4                   | 102,9          | 102,1          | 102,4                        | 102,7               | 102,2                             | 100,5                                  |
| November     | 103,4                   | 103,8          | 102,9          | 103,3                        | 103,7               | 103,0                             | 100,7                                  |
| 2007 Februar | 107,8                   | 108,1          | 107,5          | 107,7                        | 108,1               | 107,6                             | 103,9                                  |
| Mai          | 108,5                   | 109,0          | 108,1          | 108,4                        | 108,9               | 108,1                             | 104,3                                  |
| August       | 109,0                   | 109,5          | 108,5          | 108,9                        | 109,4               | 108,6                             | 104,6                                  |
| November     | 109,5                   | 109,8          | 109,2          | 109,4                        | 110,0               | 109,1                             | 104,7                                  |
| 2008 Februar | 110,6                   | 110,8          | 110,3          | 110,4                        | 111,2               | 110,4                             | 105,3                                  |
| Mai          | 111,5                   | 112,2          | 110,9          | 111,3                        | 112,4               | 111,0                             | 105,5                                  |
| August       | 112,6                   | 113,8          | 111,6          | 112,4                        | 113,8               | 111,7                             | 106,4                                  |
| November     | 112,5                   | 113,2          | 112,0          | 112,3                        | 113,5               | 112,1                             | 106,3                                  |
| 2009 Februar | 112,8                   | 113,1          | 112,5          | 112,6                        | 113,7               | 112,9                             | 106,5                                  |
| Mai          | 112,6                   | 112,5          | 112,6          | 112,4                        | 113,4               | 113,0                             | 106,3                                  |
| August       | 112,8                   | 112,6          | 112,8          | 112,6                        | 113,5               | 113,2                             | 106,4                                  |
| November     | 112,8                   | 112,6          | 113,0          | 112,6                        | 113,5               | 113,4                             | 106,6                                  |
| 2010 Februar | 113,0                   | 112,4          | 113,4          | 112,8                        | 113,7               | 114,1                             | 107,0                                  |
| Mai          | 113,7                   | 113,7          | 113,8          | 113,5                        | 114,6               | 114,5                             | 107,1                                  |
| August       | 114,2                   | 114,1          | 114,3          | 114,0                        | 115,0               | 115,0                             | 107,5                                  |
| November     | 114,6                   | 114,5          | 114,7          | 114,4                        | 115,5               | 115,4                             | 107,6                                  |
| 2011 Februar | 115,9                   | 115,7          | 116,1          | 115,6                        | 117,0               | 116,9                             | 108,0                                  |
| Mai          | 116,8                   | 116,7          | 116,8          | 116,5                        | 117,9               | 117,7                             | 108,6                                  |

1) Einschl. Umsatz- (Mehrwert-)steuer.— 2) Ohne Schönheitsreparaturen.

**Noch: 5. Preisindizes für Bauwerke in Deutschland<sup>1)</sup> — Bauleistungen am Bauwerk —  
2005 = 100**

| Jahr / Monat | Nichtwohngebäude |                                     | Sonstige Bauwerke |         |            |
|--------------|------------------|-------------------------------------|-------------------|---------|------------|
|              | Büro-<br>gebäude | Gewerbliche<br>Betriebs-<br>gebäude | Straßenbau        | Brücken | Ortskanäle |
| 2006 D       | 102,1            | 102,3                               | 103,7             | 102,2   | 102,5      |
| 2007 D       | 109,2            | 109,6                               | 110,5             | 109,0   | 108,4      |
| 2008 D       | 112,6            | 113,6                               | 115,2             | 114,0   | 111,7      |
| 2009 D       | 113,8            | 114,9                               | 117,8             | 115,1   | 113,5      |
| 2010 D       | 115,0            | 116,0                               | 118,7             | 115,7   | 114,2      |
| 2005 Februar | 99,9             | 99,8                                | 99,7              | 99,7    | 99,9       |
| Mai          | 99,9             | 99,9                                | 99,7              | 99,9    | 99,8       |
| August       | 100,0            | 100,0                               | 99,9              | 100,0   | 100,0      |
| November     | 100,2            | 100,2                               | 100,7             | 100,2   | 100,3      |
| 2006 Februar | 100,8            | 100,8                               | 101,9             | 100,6   | 101,2      |
| Mai          | 101,4            | 101,5                               | 103,0             | 101,5   | 101,9      |
| August       | 102,6            | 103,0                               | 104,5             | 102,8   | 103,1      |
| November     | 103,6            | 104,0                               | 105,3             | 103,8   | 103,6      |
| 2007 Februar | 108,1            | 108,4                               | 109,3             | 107,7   | 107,4      |
| Mai          | 108,9            | 109,3                               | 110,2             | 108,8   | 108,1      |
| August       | 109,5            | 109,9                               | 110,7             | 109,4   | 108,8      |
| November     | 110,1            | 110,6                               | 111,7             | 109,9   | 109,3      |
| 2008 Februar | 111,3            | 111,8                               | 113,2             | 111,3   | 110,2      |
| Mai          | 112,3            | 113,1                               | 114,1             | 113,5   | 110,9      |
| August       | 113,5            | 114,8                               | 116,5             | 116,0   | 112,6      |
| November     | 113,4            | 114,7                               | 117,1             | 115,1   | 112,9      |
| 2009 Februar | 113,8            | 115,0                               | 117,7             | 115,1   | 113,4      |
| Mai          | 113,7            | 114,9                               | 117,6             | 115,6   | 113,3      |
| August       | 113,8            | 114,9                               | 117,9             | 115,0   | 113,6      |
| November     | 113,9            | 114,8                               | 118,1             | 114,5   | 113,6      |
| 2010 Februar | 114,1            | 114,8                               | 118,1             | 114,0   | 113,8      |
| Mai          | 114,8            | 115,7                               | 118,6             | 115,6   | 114,1      |
| August       | 115,3            | 116,4                               | 118,9             | 116,4   | 114,4      |
| November     | 115,7            | 116,9                               | 119,0             | 116,8   | 114,5      |
| 2011 Februar | 117,1            | 118,4                               | 120,0             | 118,1   | 115,3      |
| Mai          | 117,9            | 119,4                               | 121,5             | 119,1   | 116,3      |

1) Einschl. Umsatz- (Mehrwert-)steuer.